

АРХЕОЛОГИЯ

**Прусские и Мазурские дериваты
двупластинчатых фибул***В. И. Кулаков*

Для цитирования: *Кулаков В. И.* Прусские и Мазурские дериваты двупластинчатых фибул // Вестник Санкт-Петербургского университета. История. 2018. Т. 63. Вып. 1. С. 187–195. <https://doi.org/10.21638/11701/spbu02.2018.113>

В статье представлен и анализируется весь доступный автору массив дериватов пластинчатых фибул, обнаруженных в погребениях Янтарного берега и Мазурского Поозерья на юго-западной окраине балтского мира. Полученные выводы: 1) двупластинчатые, лишенные украшений фибулы изготавливались балтскими мастерами в начале VI–VII вв.; 2) в VI в. миниатюрные копии фибул сопровождали на Самбии женские захоронения, копии фибул с овальными пластинами предназначались в прусской культуре для мужских (воинских) комплексов; 3) если в ареале ольштынской группы наряду с уменьшенными копиями пластинчатых фибул в погребениях представлены и их прототипы всех трех этапов имитации, то для прусского ареала были актуальны лишь копии пластинчатых фибул; 4) ни до, ни после VI в. миниатюрные копии ведущих деталей убора у пруссов не известны. Важно отметить, что после рубежа VII–VIII вв. вплоть до предорденского времени отдельные от мужских женские захоронения в ареале прусской культуры не сооружались.

Ключевые слова: Балтия, эпоха Великого переселения народов, пруссы, Мазурское Поозерье.

Кулаков Владимир Иванович — д-р ист. наук, ведущий научный сотрудник, Институт археологии РАН, Российская Федерация, 117036, Москва, ул. Дм. Ульянова, 19; drkulakov@mail.ru

Kulakov Vladimir I. — Doctor in History, Leading Researcher, Institut of Archaeology RAN, 19, ul. Dm. Ul'janova, Moscow, 117036, Russian Federation; drkulakov@mail.ru

Исследование выполнено в рамках плановой темы Отдела археологии эпохи Великого переселения народов и раннего Средневековья ИА РАН «Культурные связи населения лесостепной и лесной зоны Восточной Европы в эпоху Великого переселения народов».

© Санкт-Петербургский государственный университет, 2018

Prussian and Mazurian Derivatives of Two-plated Brooches

V. I. Kulakov

For citation: Kulakov V. I. Prussian and Mazurian Derivatives of Two-plated Brooches. *Vestnik of Saint Petersburg University. History*, 2018, vol. 63, issue 1, pp. 187–195. <https://doi.org/10.21638/11701/spbu02.2018.113>

The paper presents and analyzes all the array of derivatives of plate brooches found in the burial sites of the Amber Coast and the Mazurian Lakes on the south-western outskirts of the Baltic world. The author comes to the following conclusions: 1) double-plated, unadorned fibulae were made by Baltic masters at the beginning of the VI–VII centuries; 2) at the beginning of the VI century miniature copies of fibulae were often put in burials in Sambia. Copies of brooches with oval plates were intended for male military sets in the Prussian culture; 3) in the area of the Olsztyn group, along with reduced copies of plate brooches in the burials, their prototypes of all three stages of simulation were represented whereas for the Prussian area only copies of the plate brooches were relevant; 4) neither before nor after the VI century miniature copies of the major details of the attire from the Prussians are not known. It is important to note that after the turn of the VII–VIII cc. up to the pre-crusading period male burial sites separate from female burials were not made.

Keywords: the Baltics, The Migration Period, the Prussians, the Mazurian Lakes.

Материальная культура разноэтничного населения, обитавшего в западной части Мазурского Поозерья в середине I тысячелетия н. э., характеризуется, в частности, присутствием в составе погребального инвентаря двупластинчатых фибул различных типов. Уже первый исследователь этих древностей, известный в Пруссии художник и археолог Йоганнес Хейдек обратил внимание на различные степени развития форм и декора (как правило, в сторону деградации) мазурских фибул, обнаруженных им при раскопках. Это позволило ему сделать интересный вывод о формировании на Мазурах на завершающем этапе эпохи Великого переселения народов специфического «германско-национального искусства»¹.

В предлагаемой статье представлен обзор прусских и мазурских двупластинчатых фибул и их прототипов. 40 лет тому назад, в самом начале своей работы с западнобалтским археологическим материалом, я обратил внимание на встречаемость фибул типа Kühn Weinheim лишь на памятниках археологии Мазурского Побережья². Упрощенная форма этих застежек (нижняя прямоугольная площадка была лишена «пальцев»), примитивный декор на фибуле прямо свидетельствовали о местных дегенерированных подражаниях роскошным изделиям западногерманских мастеров. Анализ массива двупластинчатых (пальчатых) фибул Мазурского Поозерья в пределах ареала ольштынской группы позволил сделать вывод о наличии в мазурских застежках не менее двух одновременных этапов деградации, шедшей по направлению от сложного к простому³. Позднее была представлена графическая

¹ Heydeck J. Das Gräberfeld von Daumen und ein Rückblick auf den Anfang einer deutsch-nationalen Kunst // Prussia. Königsberg. 1895. Bd. 29. S. 76–77.

² Kühn H. Die germanische Bügelfibeln der Völkerwanderungszeit in Süddeutschland. Graz, 1974, Karte 60.

³ Кулаков В. И. Могильники западной части Мазурского Поозерья конца V — начала VIII в. (по материалам раскопок 1878–1938 гг.) // Barbaricum-1989. Warszawa, 1989. С. 158.

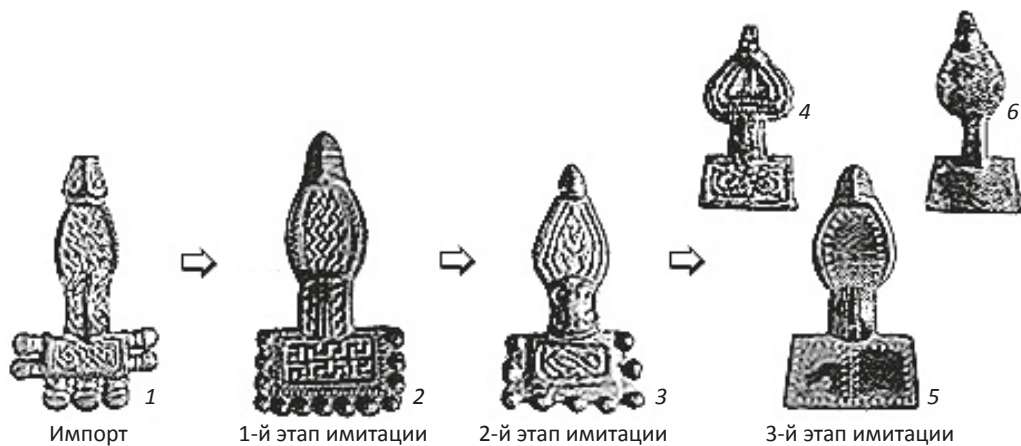


Рис. 1. Этапы деградации (по Ф. Хильбергу — имитации) двухпластинчатых фибул на примере застежек типа Mühlhofen: 1 — Kellaren / Kielary, погр. 62; 2 — Daumen / Tumiany, погр. 11; 3 — Waplitz / Waplewo, погр. 6; 4 — Lehlesken / Leleszki, погр. 14; 5 — Daumen / Tumiany, погр. 98; 6 — Kellaren / Kielary, погр. 94 (Hilberg 2009, Abb. 7.36).

версия трех этапов развития формы и декора мазурских двухпластинчатых фибул⁴. Далее работу над мазурскими фибулами продолжил молодой, но весьма талантливый немецкий археолог Фолькер Хильберг, автор новейшего исследования застежек отдела *Bügel fibeln*, систематизировавший все существующие к настоящему времени типологические системы этих артефактов (типы *Mühlhofen*, *Schönwarling*, *Blech fibeln* типа *Kokowski B*, тип *Duratón* и е.). Ф. Хильберг фактически повторил мое разделение массива фибул на три этапа деградации, при этом упомянул (что нехарактерно для современных немецких коллег) своего предшественника в этой работе⁵. В своей фундаментальной монографии, посвященной сохранившимся до нашего времени мазурским археологическим архивалиям, Ф. Хильберг предложил свое графическое видение этапов деградации (имитации) двухпластинчатых фибул, в русифицированном виде представленное на рис. 1.

На этой схеме показано, как в рамках трех этапов деградации малознакомые с приемами работы германских мастеров мазурские ювелиры упрощали форму и декор фибул, которые теряли «пальцы» по периметру нижней площадки. Плетеный орнамент заменялся в конечном итоге представленными по периметру изделия оттисками треугольного штампа (стиль «Волчий зуб»). Длина фибулы на 3-м этапе деградации значительно уменьшилась по сравнению со своими прототипами и стремилась к 5 см⁶. Звериная голова в самой верхней точке фибулы максимально

⁴ Кулаков В. И. Балтийский акцент в движении викингов (этнические диффузии и традиции искусства) // *Archaeologia Lituana*. Vilnius. 1999. Vol. I. С. 207, рис. 1, 8–10.

⁵ Hilberg V. *Masurische Bügel fibeln*. Studien zu den Fernbeziehungen der völkerwanderungszeitlichen Brandgräberfeldern von Daumen und Kellaren. *Daumen und Kellaren — Tumiany i Kielary*. Bd. 2. Neumünster, 2009. S. 264.

⁶ Ibid.

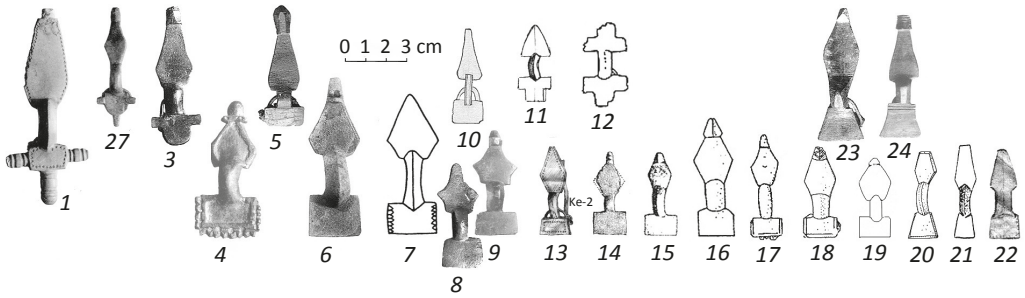


Рис. 2. Западнобалтские дериваты 3-го этапа деградации фибул типа Schönwarling и трехпальчатых: 1 — Warnikam / Первомайское, погр. 73; 2 — Markeim / Markajmy, погр. 227; 3 — Kellaren / Kielary, погр. 88; 4 — Kellaren / Kielary, погр. 28; 5 — Daumern / Tumiany, случайные находки; 6 — Andullen / Anduliai, погр. 274; 7 — Zohpen / Суворово, погр. 198; 8 — Alt-Kossewen / Kosewo, погр. 411; 9 — Kellaren / Kielary, погр. 39; 10 — Popelken “Sandfeld” / Холмы, погр. 23; 11 — Popelken “Sandfeld” / Холмы, погр. 37; 12 — Zohpen / Суворово, погр. 131; 13 — Kellaren-2 / Kielary, погр. 2; 14 — Willenberg / Garbina, случайные находки; 15 — Dollkeim / Коврово, погр. Do-209; 16 — Dollkeim / Коврово, погр. Do-273; 17 — Dollkeim / Коврово, погр. Do-279; 18 — Dollkeim / Коврово, погр. Do-284. 19 — Dollkeim / Коврово, погр. Do-291; 20 — “Ermland”; 21 — Pr. Holland / Paslek, погр. 38; 22 — Markeim / Markejmy, погр. 215; 23 — Kellaren / Kielary, погр. 76; 24 — Kellaren / Kielary, погр. 36 (Hilberg 2009; Кулаков 1990).

упрощалась, теряя свои детали. Так возникали местные дериваты⁷ привозных застежек. Представленный в виде трех этапов процесс деградации двупластинчатых фибул Ф. Хильберг датирует второй половиной VI в.⁸, тем самым считая процесс деградации фактором хронологическим и справедливо удревняя его по сравнению с моими уже устаревшими данными⁹.

Современное состояние археологического материала западной окраины балтского мира середины I тысячелетия н.э. позволяет выяснить судьбы деградации двупластинчатых фибул за пределами 3-го имитационного этапа (по Ф. Хильбергу). Фибулы с тремя «пальцами», являющиеся самыми ранними для Балтии образцами пальчатых фибул, не привлекли особого внимания балтских мастеров. Количество их дериватов, уже лишенных объемных «пальцев», за пределами 3-го имитационного этапа крайне невелико (рис. 2, 10–12). Зато деградация фибул типа Schönwarling дает большое количество образцов. Фибулы 3-го этапа имитации, уже лишенные декора на пластинах (рис. 2, 4), на Мазурах и на южной границе прусского ареала, повторяются за пределами этого этапа в виде застежек с полностью плоскими пластинами (рис. 2, 6–7). Затем эти фибулы производятся балтскими мастерами в виде уменьшенных экземпляров длиной не более 4 см (рис. 2, 8–19). В связи с хронологическим характером процесса деградирования двупластинчатых фибул самими поздними из их дериватов следует считать фибулы (в том числе равноплечные) с отсутствием следов звериной головки на верхней пластине (рис. 2, 20–22).

⁷ Термином «дериват» обозначается упрощенная (деградированная) версия предмета, изготовленная не в виде копии, а созданная «по мотивам» своего прототипа.

⁸ Hilberg V. Masurische Bügelfibeln... S. 266.

⁹ Кулаков В. И. Могильники западной части Мазурского Поозерья конца V — начала VIII в. (по материалам раскопок 1878–1938 гг.). С. 158.

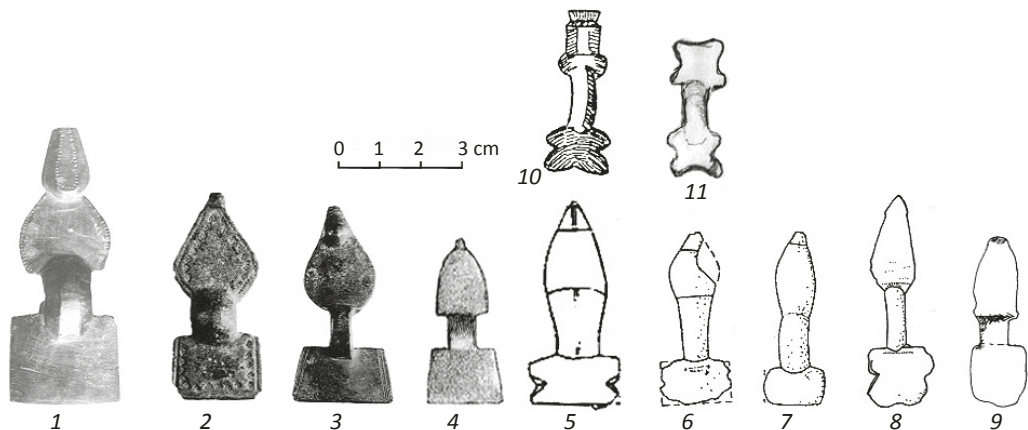


Рис. 3. Западнобалтские дериваты третьего этапа деградации фибул типа Mühlhofen: 1 — Kellaren / Kielary, погр. 22; 2 — Kellaren / Kielary, случайные находки; 3 — Kellaren / Kielary, погр. 94; 4 — Quednau / Калининград, Северная Гора; 5 — Dollkeim / Коврово, погр. 280; 6, 7 — Dollkeim / Коврово, случайные находки; 8 — Hünenberg / Гора Великанов, случайные находки; 9 — Kellaren / Kielary, случайные находки; 10 — Pr. Hollang / Paślęk, погр. 37; 11 — Warnikam-Piltenberg, случайные находки (Hilberg 2009; Кулаков 1990).

Количественно скромнее выглядит ряд дериватов фибул типа Mühlhofen (рис. 3). Тем не менее деградационные тенденции, реализованные на этих застёжках (включая небольшие размеры их позднейших версий), соответствуют признакам финальных версий фибул типа Schönwarling. Почти так же, как и дериваты этих фибул, многочисленны весьма упрощенные образцы фибул отдела Blechfibeln типа Kokowski B (рис. 4, верхний ряд). Прототипы этих фибул распространены в юго-западной части черняховского ареала и датируются фазой C₃¹⁰. Фибулы с выступом над верхней пластиной, украшенной пальметтой (греч. Akantes, нем. Dreiundel) (рис. 4, 2–3), считаются в прусском ареале скандинавским импортом V в.¹¹ Примечательно, что по своей схеме пальметты на пластинах этих фибул выдают скорее всего их позднеантичное происхождение. В прусском погребальном инвентаре известно несколько дериватов (7 на рис. 4 — скандинавского происхождения вендельского времени) таких фибул (рис. 4, 4–8), датируемых временем примерно после 520 г.¹² Вызывает интерес наличие в раннеславянских древностях Поднепровья фибул аналогичной схемы, но больших размеров (длина ок. 10 см). Дата этих фибул — VI–VIII вв.¹³

Территориальное распределение мазурских и прусских дериватов двупластинчатых фибул весьма показательно. Прототипы финальных версий деградации (3-й этап имитации по Ф. Хильбергу) для фибул типа Mühlhofen представлен преимущественно в погребальном инвентаре западной части Мазурского Поозерья (рис. 5).

Привлекает внимание могильник Kellaren/Kielary, в материале которого представлены все варианты перемен, постигшие в VI в. фибулы указанного типа. Прототипы

¹⁰ Hilberg V. Masurische Bügelfibeln... S. 116.

¹¹ Ibid. S. 188.

¹² Ibid. S. 196.

¹³ Родинкова В. Е. К вопросу о типологическом развитии антропозооморфных фибул (сложные и двупластинчатые формы) // Российская археология. 2006. № 4. С. 53–55.

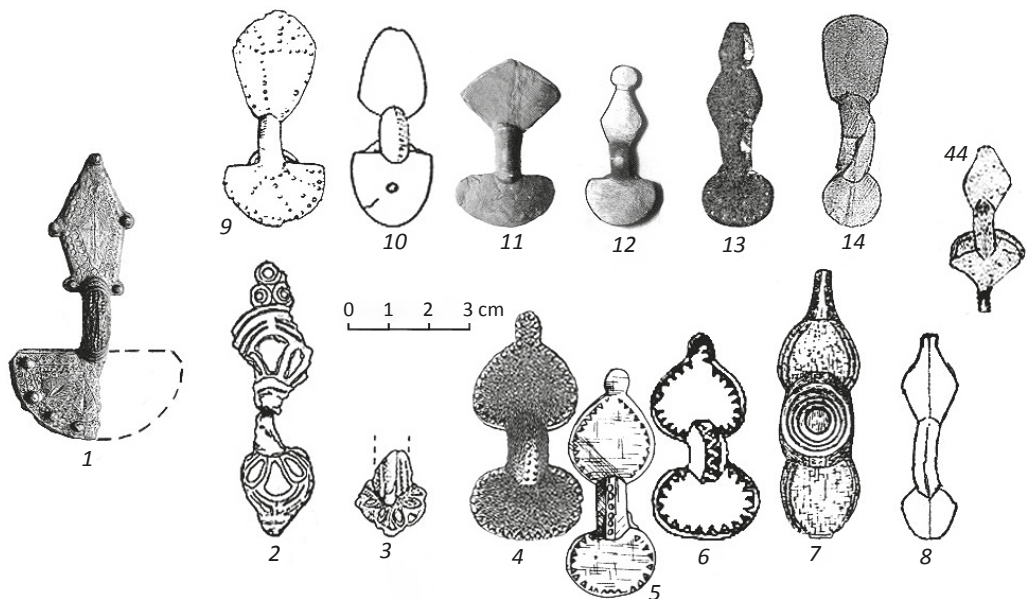


Рис. 4. Западнобалтские дериваты второго и третьего этапов деградации фибул отдела Blechfibeln типов Kokowski B: 1 — Collaten / Kaloté, случайные находки; 2 — Greibau, погр. 1/1993; 3 — Lath / Б. Исаково, погр. L-41; 4 — Lenzen “Silberberg” / Łęcze, погр. 29; 5 — Neuendorf / Nowinka, погр. 83; 6 — Elbing, Scharnhorststrasse / Elbląg, ul. Armii Czerwonej, погр. 98; 7 — Neuendorf / Nowinka, погр. 23; 8 — Widrinnen / Widryny, случайные находки; 9 — Netta, курган 1, погр. 57; 10 — Hünenberg / Гора Великанов, погр. 28; 11 — Rothebude / Czerwony Dwór, курган V, урна 4; 12 — Rothebude / Czerwony Dwór, курган V; 13 — Rothebude / Czerwony Dwór, курган V; урна 10; 14 — Linkuhnen / Ржевское, погр. 178; 15 — Adlig Neuendorf / Ржевское, случайные находки (?) (Hilberg 2009; Кулаков 1990).

и дериваты фибул типа Schönwarling характерны только для судавского могильника Rothebude/Czerwony Dwór в восточной части Мазурского Поозерья. Наконец, фибулы 3-го этапа имитации (прототипы для прусских дериватов) типа Kokowski B или скандинавские двухпластинчатые известны лишь на юго-западной окраине прусского ареала в окрестностях современного города Elbing/Elbląg и на северной окраине современного Калининграда (см. рис. 5). Если находки финальных дериватов двухпластинчатых фибул минимальной длины (ок. 4 см) в Мазурском Поозерье единичны, то для прусского племенного ареала они характерны. Этот феномен нуждается в объяснении.

Параметры деталей убора часто связаны с его предназначением. Известно, что изготавливавшиеся из бронзы, редко — из серебра и даже золота дровые гривны с крючком и петлей являлись важной составляющей прусского погребального инвентаря, преимущественно в женских комплексах. Так как диаметр этих колец колебался в пределах 8–10 см¹⁴, то следует признать их сугубо тотивное назначение. Нередко прусские фибулы, находимые в погребениях середины I тысячелетия н. э., имеют столь малые размеры (длина до 3,5 см) и проволоочную булавку, не способную

¹⁴ Кулаков В. И. Древности пруссов VI–XIII в. Свод археологических источников. Вып. Г 1–9. М., 1990. С. 26.

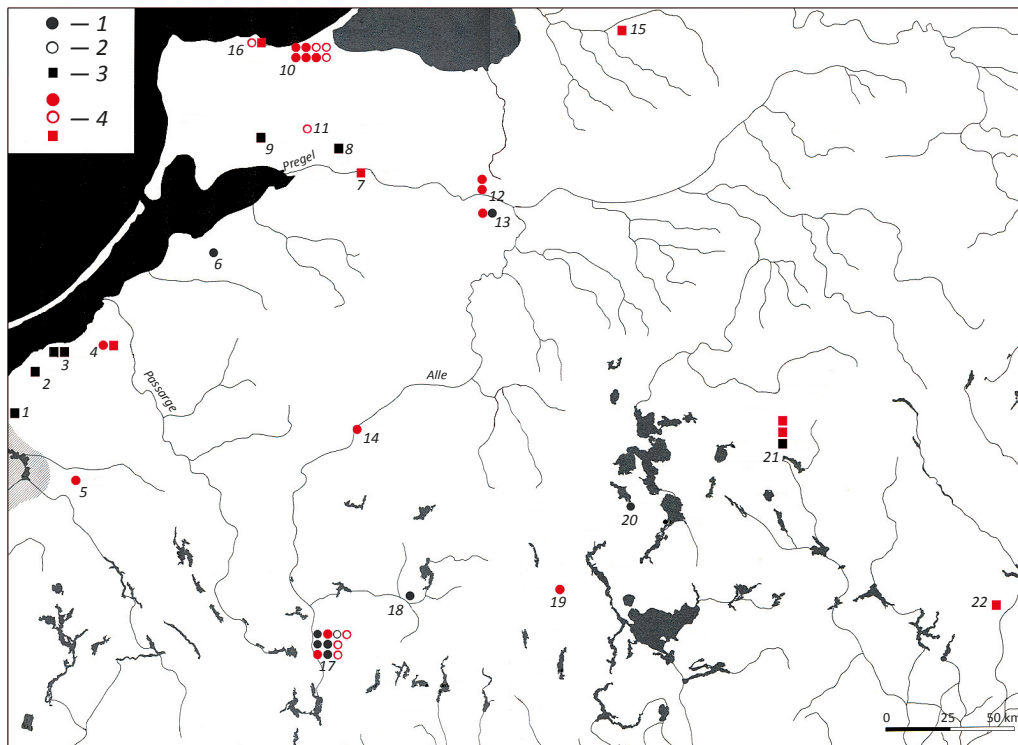


Рис. 5. Находки двупластинчатых фибул на юго-западной окраине балтского мира: 1 — Elbląg, ul. Armii Czerwonej; 2 — Lenzen; 3 — Neuendorf / Nowinka; 4 — Willenberg / Garbina; 5 — Pr. Hollang / Pasłęk; 6 — Warnikam / Первомайское; 7 — Adl. Neuendorf; 8 — Lauth / Б.Исаково; 9 — Greibau; 10 — Dollkeim / Коврово; 11 — Quedenau / Калининград-Северная Гора; 12 — Popelken; 13 — Zohpen / Суворово; 14 — Markeim; 15 — Linkuhnen / Ржевское; 16 — Hünenberg / Гора Великанов; 17 — Kellaren / Kielary; 18 — Daumen / Tumiany; 19 — Alt-Kossewen / Kosewo; 20 — Gr. Stürlack; 21 — Rothebude / Czerwony Dwór; 22 — Netta; 23 — Widrinnen / Widryny. На врезке: 1 — фибула типа Mühlhofen; 2 — фибула типа Schönwarling, 3 — фибула с округлыми пластинами (типа Kokowski B или скандинавская двупластинчатая); 4 — финальные дериваты фибул указанных выше типов.

при своем незначительном диаметре крепить части одежды, также являлись заменой в комплексе реальных изделий¹⁵. Первоначально, на ранних стадиях деградации фибул, их застёжки были еще приспособлены для крепления к одежде и благодаря своей величине выходили за пределы пластин фибул (рис. 2, 5, 10, 13, 27).

Очевидно, в VI в. в прусском обществе возникла тенденция помещать в культовых целях (?) в женские погребения (после указанной даты у пруссов они не сооружались) копии реальных деталей убора. Так и двупластинчатые фибулы с корпусом незначительной толщины и с проволочными застёжками выполняли роль заменителей реальных фибул. Почему пруссов привлекли для подражания фибулы иноплеменного происхождения и где дериваты фибул изготавливались — ответы дадут последующие исследования.

¹⁵ Kontny B., Okulicz-Kozaryn J., Pietrzak M. Nowinka. Site 1. The cemetery from the Late Migration Period in the northern Poland. Gdańsk; Warszawa, 2011. Plate 1, grave 2.

Датировка дериватов двупластинчатых фибул, найденных в юго-восточной Балтии, крайне важна для изучения этих уникальных артефактов.

Погребение Z-131 могильника Zohpen/Суворово, содержащее кроме пары равноплечных фибул с крестообразными пластинами (рис. 2, 12) арбалетовидную фибулу поздней версии типа Duratón (тип Åberg 52), является, судя по набору инвентаря, женским комплексом и датируется началом VI в.¹⁶

Погребение Do-273 могильника Dollkeim/Коврово вместе с парой дериватов фибул типа Mühlhofen (рис. 2, 16) содержит арбалетовидную фибулу поздней версии типа Duratón (тип Åberg 52), вотивную гривну из тордированного дрота, сосуд-приставку с налечами по ребру подтипа K1.3¹⁷. Женское погребение Do-273 датируется началом VI в.¹⁸

Погребение 57 из кургана V могильника Netta содержит, кроме деривата фибулы типа Kokowski B (рис. 4, 9) арбалетовидную фибулу поздней версии типа Duratón (тип Åberg 52). Как считал А. К. Амбром, аналогичные встреченным в погребение H-257 пластинчатые фибулы являлись дериватами черняховских двупластинчатых застезек и изготавливались восточноевропейскими мастерами в VI–VII вв.¹⁹ Вслед за К. Годловским Ф. Хильберг датирует погребение 57 фазой D²⁰. Однако находка в данном комплексе массивной арбалетовидной фибулы явно поздней версии предполагает омоложение даты этого мужского (судя по находке оковки питьевого рога) захоронения до первой половины VI в.

Погребение H-28 могильника Hünenberg/Гора Великанов содержит наряду с парой дериватов фибул с двумя овальными пластинами (рис. 4, 10), еще и урну с налечами по ребру подтипа K1.3. Женское погребение H-28 может быть отнесено ко времени ок. 600 г.²¹

Погребение 83 могильника Neuendorf/Nowinka содержало, кроме двупластинчатой фибулы с выступом на верхней пластине (см. рис. 4, 5), в своем верхнем ярусе (над конским захоронением) биконическую «временную урну», обломки накладок и конский (?) сложносоставной роговой гребень. Дата воинского погребения 83 — конец VI–VII вв.²²

Представленный выше анализ находок в прусском и мазурском ареалах финальных версий дериватов двупластинчатых фибул позволяет сделать следующие выводы.

1. Пластинчатые, лишенные украшений фибулы длиной от 5 до 4 см изготавливались балтскими мастерами в начале — первой половине VI в., — возможно, и позже (упрощенные версии фибул типа Schönwarling и Mühlhofen), в VI–VII вв. (копии застезек типа Kokowski B), в конце VI–VII вв. (копии фибул с выступом

¹⁶ Кулаков В. И. Древности пруссов VI–XIII в. С. 65.

¹⁷ Кулаков В. И. Сосуды с налечами в древностях эстиев (на материале могильника Lauth/B. Исаково // *Slavia Antiqua. Poznań*, 2013. Vol. LIV. P. 129.

¹⁸ Кулаков В. И. Доллькайм-Коврово. Раскопки 1992–2002 гг. Минск, 2007. С. 17.

¹⁹ Амброз А. К. Бирский могильник и проблемы хронологии Приуралья в IV–VIII вв. // *Средневековые древности евразийских степей*. М., 1980. С. 10.

²⁰ Hilberg V. *Masurische Bügelfibeln...* S. 117.

²¹ Кулаков В. И. Hünenberg — «Гора Великанов». Могильник III–IV вв. на севере Самбии // *Światowit, Supplement Series B: Barbaricum*. Warszawa, 2014. Vol. 10. P. 206.

²² Kontny B., Okulicz-Kozaryn J., Pietrzak M. Nowinka. Site 1. The cemetery from the Late Migration Period in the northern Poland. P. 37.

у верхней овальной пластины). Таким образом, на протяжении века (или несколько больше) для погребальных церемоний на западной окраине балтского мира были востребованы уменьшенные и упрощенные копии двупластинчатых фибул. Возможно, копирование фибул с прямоугольной нижней пластиной (тип Mühlhofen) производилось не с 3-го этапа имитации (вторая половина VI в. по Ф. Хильбергу), а сразу с подлинников этих застежек (начало VI в.).

2. В начале VI в. миниатюрные копии фибул вместе с миниатюрными вотивными гривнами сопровождали на Самбии женские захоронения. Копии далеко не миниатюрных фибул с овальными пластинами предназначались в прусской культуре для мужских (воинских) комплексов.

3. Если в ареале ольштынской группы наряду с уменьшенными копиями пластинчатых фибул в погребениях представлены и их прототипы всех трех этапов имитации, то для прусского ареала были актуальны лишь копии пластинчатых фибул (см. рис. 5). Для ежедневного использования в составе мужского убора у пруссов на исходе эпохи Великого переселения народов служили фибулы с овальными пластинами.

4. Ни до, ни после VI в. миниатюрные копии ведущих деталей убора (важно отметить — копии фибул, используемых иноплеменниками) у пруссов не известны. Причины этого феномена нуждаются в специальном исследовании. Важно отметить, что после рубежа VII–VIII вв. вплоть до предорденского времени отдельные от мужских женские захоронения в ареале прусской культуры не сооружались.

References

- Ambroz A. K. Birskaa mogil'nik i problemy chronologii Priural'ia v IV–VIII v. *Srednevekove drevnosti evraziiskikh stepei*. Moscow, Nauka Publ., 1980, pp. 3–56. (In Russian)
- Heydeck J. Das Gräberfeld von Daumen und ein Rückblick auf den Anfang einer deutsch-nationalen Kunst. *Prussia*. Königsberg, Self-publishing of the company Publ., 1895, Bd. 29, Ss. 41–80.
- Hilberg V. *Masurische Bügelfibeln. Studien zu den Fernbeziehungen der völkerwanderungszeitlichen Brandgräberfeldern von Daumen und Kellaren. Daumen und Kellaren — Tumiany i Kielary*. Bd. 2. Neumunster, Wachholtz Verlag, 2009, 615 S.
- Kontny B., Okulicz-Kozaryn J., Pietrzak M. Nowinka. Site 1. *The cemetery from the Late Migration Period in the northern Poland*. Gdańsk; Warszawa, Instytut archeologii Uniwersytetu Warszawskiego Press, 2011, 296 p.
- Kühn H. *Die germanische Bügelfibeln der Völkerwanderungszeit in Süddeutschland*, Graz, Academic printing and publishing house, 1974, 458 p.
- Kulakov V. I. Baltiiskii aktsent v dvizhenii vikingov (etnicheskie diffuzii i traditsii iskusstva). *Archaeologia Lituana*. Vilnius, Press center of Vilnius University, 1999, vol. I, pp. 197–212. (In Russian)
- Kulakov V. I. *Dollkeim-Kovrovo. Raskopki 1992–2002 gg*. Minsk, Institut istorii NAN Belarusi Publ., 2007, 333 p. (In Russian).
- Kulakov V. I. *Drevnosti prussov VI–XIII v. Svod archeologicheskikh istochnikov. Iss. 71–9*, Moscow, Nauka Publ., 1990, 95 p. (In Russian)
- Kulakov V. I. Hünenberg — «Gora Velikanov». Mogil'nik III–IV vv. na severe Sambii. *Światowit, Supplement Series B: Barbaricum*. Warszawa, Drukarnia Janusz Bieszczad Publ., 2014, vol. 10, pp. 199–363. (In Russian)
- Kulakov V. I. Mogil'niki zapadnoi chasti Mazurskiego Poozeria kontsa V — nachala VIII vv. Po materialam raskopok 1878–1938 gg. *Barbaricum-1989*. Warszawa, Institut arkheologii Uniwersytet Warszawskiego Press, 1989, pp. 148–273. (In Russian)
- Kulakov V. I. Sosudi s nalepami v drevnostiakh aestiev (na materiale mogil'nika Lauth. B. Isakovo. *Slavia Antiqua*. Poznań, Wydawnictwo Poznańskiego Towarzystwa Przyjaciół Nauk, 2013, vol. LIV, pp. 119–143. (In Russian)
- Sedov V. V. *Vostochnye slaviane v VI–XIII vv.*, Moscow, Nauka Publ., 1982, 325 p. (In Russian)

Статья поступила в редакцию 28 сентября 2017 г.
Рекомендована в печать 28 декабря 2017 г.