

**ФЕДЕРАЛЬНОЕ ГОСУДАРСТВЕННОЕ БЮДЖЕТНОЕ ОБРАЗОВАТЕЛЬНОЕ
УЧРЕЖДЕНИЕ ВЫСШЕГО ОБРАЗОВАНИЯ
«САНКТ-ПЕТЕРБУРГСКИЙ ГОСУДАРСТВЕННЫЙ УНИВЕРСИТЕТ» (СПбГУ)**

Выпускная квалификационная работа на тему:

***КРАСНОЯРСКО-КАНСКАЯ ЛЕСОСТЕПЬ НА РУБЕЖЕ ЭПОХИ
ПОЗДНЕЙ БРОНЗЫ - РАННЕГО ЖЕЛЕЗА***

по направлению подготовки *46.03.01 история*
образовательная программа бакалавриата *история*
профиль *археология*

Выполнила
студентка IV курса
дневного отделения
Климушина Александра Игоревна

Научный руководитель
доктор исторических наук,
профессор кафедры Археологии
Савинов Дмитрий Глебович

Санкт-Петербург

2017

Содержание

Введение.....	3
Глава I. История изучения позднебронзового – раннежелезного веков Красноярско-Канской лесостепи.....	6
Глава II. Общая характеристика памятников.....	16
Глава III. Предметный комплекс: сравнительный анализ.....	33
Заключение.....	68
Список литературы.....	72
Иллюстрации.....	79

Введение

Красноярская и Канская лесостепи расположены в юго-западной части Среднесибирского плоскогорья на границе равнинных и горных ландшафтов (Карта 1). Красноярская лесостепь занимает оба берега Енисея, с преобладанием степных участков в левобережье. На западе она граничит с Ачинской лесостепью, на востоке - через отроги Енисейского кряжа - с Канской лесостепью. Канская лесостепь расположена в среднем течении р. Кан, правом притоке Енисея. На юге западные отроги Восточных Саян отделяют лесостепные районы Средней Сибири от полосы южно-сибирских степей. На севере Красноярская и Канская лесостепи переходят в зону тайги.

Географическое положение лесостепей предопределило своеобразие их культурного развития. Занимая пространство между степным и таежным мирами культур, Красноярско-Канская лесостепь постоянно испытывала влияние со стороны соседних территорий. Показательна в этом отношении эпоха поздней бронзы и раннего железа. В это время на степных просторах Южной и Западной Сибири проживали кочевые народы с высокоразвитой металлургией бронзы. Благодаря их влиянию к финалу бронзового века в Красноярско-Канском районе сложилась своя собственная бронзовая металлургия. Однако общий облик материальной культуры населения лесостепей продолжал развиваться в русле таежных культур Приангарья и Прибайкалья. Эту синкретичную черту культуры – наличие высокоразвитой металлургии при общем неолитическом характере вещевого комплекса – отметили еще первые исследователи бронзового века Красноярско-Канских лесостепей: Г. Мерхарт, В. Г. Карцов, Г. П. Сосновский [Сосновский, 1923; Merhart, 1926; Карцов, 1929].

Несмотря на многолетнюю историю обращения исследователей к проблеме выделения позднебронзового – раннежелезного веков Красноярско-Канского района, на археологической карте данная территория выглядит недостаточно изученной. Особенно, в сравнении с соседними областями Южной и Западной Сибири. Связано это с особенностями

археологических источников в данном регионе. Для Красноярско-Канской лесостепи известно мало погребальных памятников. Следовательно, традиционный для сибирской археологии метод создания культурно-хронологических периодизаций на основании изучения погребений, здесь не работает. Дополняют информацию материалы поселенческих памятников, однако, в них редко встречаются находки бронзовых изделий. Предметы бронзолитейного производства в большинстве представлены случайными находками.

Подобная ситуация с археологическими источниками не способствует повышению исследовательского интереса к данной теме. Показательно, что последняя обобщающая работа по эпохе бронзы и раннему железу лесостепи была написана Г. А. Максименковым еще в 1961 году. Между тем, по прошествии полувека круг археологических источников расширился, появились новые памятники, изменилось понимание культурных процессов как в Красноярско-Канской лесостепи, так и в соседних регионах. Все это позволяет заново обратиться к изучению позднебронзового и раннежелезного веков Красноярско-Канской лесостепи, но уже на современном уровне знаний.

Основным источником для написания работы послужили опубликованные материалы бронзолитейного производства. Большая часть предметов является случайными находками, что, во многом снижает их информативность. Для создания более объективной картины привлекаются материалы закрытых комплексов (погребений, кладов) и поселенческих памятников. Рассматриваются некоторые типы керамики.

Хронологические рамки работы охватывают два периода: эпоху поздней бронзы и ранний железный век. Под эпохой поздней бронзы понимается время, связанное с существованием в степной полосе Южной Сибири памятников карасукской культуры (в обобщенном понимании термина). Из материалов раннего железного века рассматриваются только те, что синхронны раннескифскому хронологическому горизонту, т. е.

предшествуют появлению в районе Красноярска курганов тагарской культуры, относящихся ко времени не ранее IV – III вв. до н. э. [Николаев, 1980].

Цель работы – рассмотреть и представить общую картину культурирогенеза Красноярско-Канской лесостепи на рубеже эпохи поздней бронзы – раннего железа с участием различных компонентов.

Соответственно цели ставятся задачи: изложить историю изучения по данной теме, охарактеризовать основной фонд археологических источников, провести сравнительный анализ отдельных категорий бронзолитейного производства, установить их относительную хронологию и дать оценку особенностям культурного развития Красноярско-Канской лесостепи на рубеже эпохи поздней бронзы - раннего железа.

В работе используется метод компонентного анализа, типологический метод и сравнительно – исторический метод.

Глава I. История изучения позднебронзового – раннежелезного веков Красноярско-Канской лесостепи

Первые археологические работы в Красноярско-Канской лесостепи проводятся Красноярским городским музеем. Со времени своего основания в 1889 г. это учреждение становится одним из главных центров изучения древней истории Сибири. Внимание исследователей впервые обращается к регионам, ранее не представлявшим интереса с точки зрения археологических древностей. Большой вклад в изучение курганов раннего железного века в районе г. Красноярска внесли П. С. Проскуряков и А. В. Адрианов [Макаров, 1989, с. 132-136]. А. Я. Тугаринов и А. П. Ермолаев обследовали многослойные стоянки, в дальнейшем ставшие опорными в культурно-хронологической шкале каменного – железного веков таежной зоны Среднего Енисея (Няша, Ладейская, Базайская, Усть-Собакинская и др.) [Макаров, 1989, с. 136-138]. Несмотря на большой материал, собранный первыми исследователями археологии Красноярско-Канского региона, знание по материальной культуре отдельных эпох оставляло желать много лучшего. Так информация о бронзовом веке большей частью была представлена случайными находками и немногочисленным предметами, собранными при обследовании стоянок. Еще в 1884-1885 гг. И. Т. Савенковым на Базайской стоянке было раскопано 6 грунтовых погребений. В одном из них был обнаружен бронзовый кельт [Карцов 1929, с. 6]. Однако научного осмысления эти памятники на данном этапе исследований еще не получили.

Начало специального изучения эпохи поздней бронзы и раннего железного века Красноярско - Канского региона приходится на 20-е гг. XX в. Первым, кто обратил внимание на характерные признаки бронзовых изделий Красноярско-Канской лесостепи и сопредельных таежных территорий, был австрийский ученый Геро фон Мерхарт. Попав в Сибирь в качестве пленного во время Первой Мировой войны, в 1919 г. Мерхарт стал сотрудником

Красноярского музея. Здесь он составил программу археологического изучения Приенисейского края. На основании изучения коллекций сибирских музеев исследователь выделил комплекс предметов, относящихся к бронзовому веку. Среди них были: безушковые кельты с геометрическим орнаментом, кинжалы с неразвитым перекрестием (красноярского типа), а также двулезвийные изогнутые ножи. Характерные особенности этих предметов позволили Мерхарту выделить т. н. «красноярскую культуру металла», которая объединяла лесостепные районы Красноярска и Канска и таежную зону Приангарья. По мнению Мерхарта, появление бронзовых предметов у красноярских племен, в целом, не изменяло неолитический облик их материальной культуры, а сырье для изготовления металлических предметов доставлялось в район Красноярска из Минусинской котловины [Merhart, 1926].

Ближних взглядов с Г. Мерхартом о характере развития бронзового века в лесной полосе Средней Сибири придерживался Георгий Петрович Сосновский. В 1921 г., участвуя в этнологической экспедиции Иркутского музея под руководством Б. Э. Петри, он провел археологические работы в верхнем течении р. Ангары. Исследование дюнных стоянок позволило ученому сделать некоторые замечания о бронзовом веке в Прибайкалье и сопредельных территориях. В продолжение идей Б. Э. Петри о том, что «собственно бронзового века» в лесной полосе не существовало, Г. П. Сосновский предположил, что параллельно расцвету бронзовой металлургии на юге в Средней и Восточной Сибири существовал переходный этап, характеризующийся совместным употреблением каменных и бронзовых изделий [Сосновский, 1923, с. 134]. Последние, естественно, попадали в лесную полосу путем импорта [Там же, с. 136]. Однако, исследователь замечает, что не все бронзовые предметы, найденные на севере, характерны для культур Южной Сибири. В частности, бронзовой металлургии юга чужды безушковые кельты с геометрическим орнаментом и серповидные

ножи [Там же, с. 136-137]. Сосновский допускает, что часть ножей могла изготавливаться и в тайге, учитывая их грубую обработку [Там же, с. 137].

Планомерные раскопки археологических памятников Красноярской лесостепи начал Владимир Геннадьевич Карцов. Кроме исследований тагарских курганов и памятников средневекового времени в 1928 г. в районе г. Красноярска В. Г. Карцовым были исследованы уже известные многослойные стоянки, включавшие слои эпохи поздней бронзы: Усть-Собакинская, Ладейская, Ермолаевская [Карцов, 1929, с. 2]. В отличие от Г. Мерхарта, являвшегося представителем школы культурно-исторических кругов и диффузионизма, В. Г. Карцов придерживался эволюционной точки зрения на характер развития археологических культур. Выделенная им «красноярская культурная область» эпохи раннего металла имела местную основу, но развивалась при постоянных контактах с культурами Минусинской котловины и Ангаро-Байкальского центра [Там же, с. 21]. Местная основа составляла архаичный неолитический облик, тогда как о культурных контактах свидетельствовало появление у таежных племен бронзовых изделий. По фрагменту керамики, найденному в слое Собакинской стоянки и находящему определенное сходство с южносибирской посудой, а также некоторым бронзовыми изделиями, ранняя стадия красноярской культуры была синхронизирована В. Г. Карцовым с карасукской культурой Минусинской котловины. Конец красноярской культуры приходился на время появления в лесостепной полосе железных изделий и тагарских курганов [Там же, с. 26]. Выделенную «красноярскую культурную область» В. Г. Карцов был склонен рассматривать не как самостоятельное явление, а как составляющую часть «одной северо-сибирской культуры» [Там же, с. 26].

Вплоть до начала 40-х гг. XX в. для Красноярской лесостепи было известно только одно погребение позднебронзового времени, раскопанное И. Т. Савенковым на Базайской стоянке еще в XIX столетии. В 1943 г. при

земляных работах на т. н. Ладейском поле было обнаружено грунтовое погребение с богатым бронзовым инвентарем. К сожалению, ни положения костяка, ни наземных конструкций погребения зафиксировать не удалось. Материал памятника был опубликован Э. Р. Рыгдылоном. Рассматривая сопроводительный инвентарь погребения (бронзовый коленчатый нож, ложноушковый кельт, шило с зооморфным навершием и др. предметы), исследователь отнес его к карасукскому времени [Рыгдылон, 1955, с. 129-130]. На основании материалов из Ладеек, а также целой серии случайных находок карасукских бронз с территории Красноярско-Канской лесостепи, Э. Р. Рыгдылон сделал предположение о проживании отдельной группы карасукских племен в районе Красноярска – Канска [Там же, с. 134]. По мнению Э. Р. Рыгдылона, материальная культура данных племен, с одной стороны, была очень близка карасукской культуре Минусинской котловины, с другой, имела свои отличительные черты. Одной из отличительных черт был погребальный обряд, не типичный для южных ареалов распространения карасукской культуры (с обязательным использованием каменного ящика, оградки и курганной насыпи).

Следующий этап в изучении эпохи поздней бронзы – раннего железного века Красноярско-Канской лесостепи приходится на 50-80 – е гг. XX столетия. Несмотря на то, что количество памятников для этого региона сильно не увеличилось, общее понимание культурно-исторического процесса претерпело значительные изменения. Связано это в первую очередь с тем, что к началу 60-х гг. для сопредельных территорий с Красноярско-Ангарским регионом, а именно, для Минусинской котловины, Прибайкалья и Забайкалья, появились первые обобщающие работы с разработанной периодизацией археологических культур бронзового и раннежелезного веков.

Особое место в исследовании культур древнего населения таежных регионов Восточной и Средней Сибири принадлежит Алексею Павловичу

Окладникову. Взгляды ученого на характер культурно-исторического развития лесных регионов сильно отличались от теоретических построений предыдущих исследователей. А. П. Окладников отстаивал теорию самостоятельного появления бронзовой металлургии в таежных зонах. Им была открыта развитая медно-бронзовая металлургия в Якутии и Прибайкалье [Окладников, 1949]. В 1937 г. в устье р. Цепань ученый открыл первое известное погребение Нижнего Приангарья эпохи поздней бронзы [Окладников, 1940]. По тогдашней периодизации бронзового века этот памятник следовало относить ко времени, следующим за шиверским этапом, т. е. к финалу бронзового века. Позже, с появлением новых данных по позднебронзовому и раннежелезному векам в Северном Приангарье, исследователи пересмотрели датировку цепаньского погребения [Привалихин, 2011]. Еще одним важным открытием А. П. Окладникова было наличие тесных культурных связей лесостепных племен Среднего Енисея и таежных племен Восточной Сибири в неолитическое время [Окладников, 1957, с. 35]. Сейчас вхождение Красноярско-Канского региона в ангаро-байкальскую неолитическую общность признается всеми исследователями.

Эпоха поздней бронзы - раннего железного века Красноярско-Ангарского региона стала предметом специального изучения в работах Глеба Алексеевича Максименкова. Максименков отошел от теории постоянного отставания в культурном развитии лесных и лесостепных территорий. По его мнению, культуры поздней бронзы и раннескифского времени Красноярско-Канской лесостепи и примыкающих таежных районов развивались параллельно культурам Южной и Восточной Сибири. На основании изучения случайных находок и предметов из археологических памятников исследователь разделил весь имеющийся материал на две хронологические группы: первая группа - вещи, относящиеся к карасукскому времени и вторая - синхронные ранней стадии развития тагарской культуры [Максименков, 1961, с. 302-308]. Таким образом, было выделено два периода в развитии

бронзовой металлургии Красноярско-Канского региона. По мнению исследователя, бронзовая металлургия развивалась самостоятельно на местной основе, но при безусловном влиянии с юга. Степень этого влияния не одинакова для всех территорий. Г. А. Максименковым было прослежено постепенное уменьшение бронзовых предметов южных типов с продвижением в таежные зоны и увеличение там местных форм. В публикации предметов Верхне-Метляевского клада, найденного на территории Прибайкалья, Максименков вслед за Мерхартом и Сосновским объединяет лесостепные и лесные районы южной полосы Средней Сибири в самостоятельную культурную область позднебронзового века [Максименков, 1960а]. Она развивалась наравне с двумя другими областями: Минусинской котловиной и Забайкальем [Там же, с. 29]. Родство культур лесной и лесостепной зон, по мнению исследователя, показательнее всего прослеживается на кельтах из Метляевского клада. Они отличаются по форме и отдельным элементам орнамента от красноярских и нижнеангарских кельтов, но, в целом, относятся к одному типу [Там же, с. 18].

Изучению бронзовых безушковых кельтов с геометрическим орнаментом посвящена отдельная работа Г. А. Максименкова [Максименков, 1960]. Собрав все известные находки подобных предметов с территории Красноярско-Канской лесостепи, нижнего течения р. Ангары и сопредельных территорий (75 кельтов), Г. А. Максименков выделяет их в отдельный тип и создает их классификацию. Примером для классификации красноярско-ангарских кельтов послужила эталонная работа, созданная учителем Г. А. Максименкова, М. П. Грязновым для минусинских кельтов [Грязнов, 1941]. В работе М. П. Грязнова впервые применяется корреляционный метод установления относительной хронологии для такого вида источника, как случайные находки. Принимая этот метод, Г. А. Максименков устанавливает относительную хронологию красноярско-ангарских кельтов.

Классификации других предметов, представленных на территории Красноярской лесостепи, посвящены работы А. М. Кулемзина и Н. Л. Членовой. Внимание А. М. Кулемзина привлекли кинжалы красноярского типа, ранее уже проанализированные в работах Геро фон Мерхарта, Г. А. Максименкова и Н. Л. Членовой [Merhart, 1926. S. 63-66; Максименков, 1961, с. 306; Членова, 1972, с. 16; Кулемзин, 1974, с. 34-35]. Так же как и Н. Л. Членова, исследователь относит красноярские кинжалы к тагарским и выделяет их в отдельную группу. По мнению исследователя, красноярская группа развивалась самостоятельно, но не без влияния со стороны Минусинской котловины, что подтверждается некоторыми общими деталями на кинжалах [Кулемзин, 1974, с. 34].

Обращает внимание на лесостепные районы Красноярска и Канска в своих работах Наталья Львовна Членова. Разбирая хронологию памятников карасукской эпохи, исследователь выделяет район Красноярска как один из шести ареалов расселения карасукских племен [Членова, 1972, с. 73]. Н. Л. Членовой замечает, что район Красноярска был заселен к концу карасукской эпохи, приблизительно в VIII – VI вв. до н. э. [Там же, с. 82]. Расселение должно было проходить по Енисею, не затрагивая таежную зону, разделяющую Красноярскую лесостепь и Минусинскую котловину. Карасукские находки Красноярска типологически наиболее близки другому северному району распространения карасукских памятников, находящемуся на левом берегу Енисея - долине р. Чулым. К такому выводу Н. Л. Членова приходит, анализируя предметы из т. н. Тукайского клада и сравнивая их с инвентарем богатого карасукского погребения в Ладейках [Членова, 1968, с. 88].

Особенностям металлургии Красноярско-Ангарского региона уделяет внимание Юрий Семенович Гришин. По мнению исследователя, в лесных и лесостепных районах Красноярска и Канска в позднебронзовый век сложился своеобразный очаг металлургии, испытывающий сильное влияние со

стороны соседних территорий: Минусинской котловины, Казахстана и Забайкалья [Гришин, 1971, с. 40]. Характер этого влияния был различным: попадали готовые изделия и формы для их отливки, а под их воздействием вырабатывались собственные типы. Важные соображения были высказаны Гришиным по поводу связей Красноярско-Канского региона с восточными территориями: Прибайкальем, Забайкальем и Якутией. Для всех этих территорий, по мнению исследователя, характерны находки бронзовых изделий карасукского облика, однако, в неравной степени и со своими особенностями. К таким предметам, прежде всего, относятся карасукские коленчатые ножи. Ученый предположил, что нахождение данных предметов в Забайкалье свидетельствует о связях юга Восточной Сибири с Минусинской котловиной. Связи могли осуществляться через таежные и лесостепные районы Приангарья, Красноярска и Канска, где также встречаются находки карасукских бронз, и, в том числе, коленчатых ножей [Гришин, 1985, с. 35]. К предметам, генетически не связанным с Южной Сибирью, но распространенным в таежной и лесостепной зонах, относятся двулезвийные изогнутые ножи [Гришин, 1984, с. 56; 1985, с. 33-34].

Подводя итог первым этапам в истории изучения позднебронзового – раннежелезного веков Красноярско-Канской лесостепи необходимо сделать несколько замечаний. К концу 70-х гг. XX века культурное своеобразие этой территории признавалось всеми исследователями, предпринимались попытки выделения собственного очага бронзовой металлургии, создания хронологии памятников и их культурной интерпретации [Рыгдылон, 1955; Максименков, 1961; Членова, 1972; Гришин, 1971]. Несмотря на это, на археологической карте культур позднебронзового и раннескифского времени лесостепные районы южной полосы Средней Сибири оставались белым пятном. Выводы, к которым приходили ученые, во многом основывались на случайных находках бронзовых изделий. Археологических памятников было известно очень мало. Так, до конца 70 – х гг. прошлого века для позднебронзового

горизонта в лесостепной полосе было открыто только два погребения в окрестностях г. Красноярска, а для раннескифского – одно погребение в г. Канске [Рыгдылон, 1955; Максименков, 1970]. К известным закрытым комплексам относились материалы кладов: Торгашинского, Зыковского и Есаульского [Гришин, 1960; Николаев, 1961]. Выделение археологической культуры по имеющимся данным не было возможным.

При сложившейся ситуации с археологическими источниками исследователи следующего этапа поставили своей задачей изучение поселенческих памятников в каждом отдельном регионе (Красноярская лесостепь, Канская лесостепь, Енисейское Приангарье, Северное Приангарье). На основе стратиграфически выделенных керамических комплексов для Красноярской и Канской лесостепей были созданы первые культурно-хронологические шкалы, охватывающие период с неолита до конца бронзового века [Макаров, 2005; Тимощенко, Савельев, 2013]. В конце XX появились новые данные по погребальным памятникам позднебронзового века [Новых, 1989; Новых, Макаров, Петренко, 1993].

Хронологические рамки раннего железного века на территории Красноярско-Канской лесостепи пока еще не определены, учитывая малочисленность памятников, предшествующих по времени появлению тагарских курганов. Тагарские курганы в Красноярской лесостепи относятся ко второй стадии развития культуры по периодизации С. В. Киселева (или к сарагашенскому этапу по периодизации М. П. Грязнова) [Николаев, 1980, с. 240]. Следовательно, между ними и предшествующими по времени памятниками позднебронзового времени образуется хронологический разрыв, не заполненный памятниками. Он укладывается в рамки т. н. «раннескифского горизонта». К этому времени в Красноярско-Канской лесостепи типологически относятся многие случайные находки бронзовых изделий, а также предметный комплекс Новопятницкого клада.

Частично отсутствие многочисленных памятников раннескифского времени в Красноярско-Канской лесостепи компенсируется наличием погребальных и поселенческих комплексов этого времени в подтаежных районах Енисейского и Северного Приангарья. Для этих территорий не так давно были выделены культуры раннего железного времени. Цепаньская - для Северного Приангарья (VIII – II вв. до н. э.) нижнепорожинская и шилкинская культуры - для Енисейского Приангарья (VII – I вв. до н. э.) [Мандрыка, 2008; Привалихин, 2011]. Хронологические рамки и географические границы данных культур пока еще находятся на стадии разработки. На настоящий момент можно сказать, что материалы некоторых замкнутых комплексов, относимых исследователями к этим культурам, находят аналогии в предметном комплексе раннескифского времени.

Таким образом, в истории изучения позднебронзового – раннежелезного веков Красноярско-Канской лесостепи можно выделить четыре этапа. Первый (досоветский) - связан с началом собирания археологических источников. Главная роль на этом этапе принадлежала деятельности музеев. На следующем этапе (до 40-х гг. XX в.) – с проведением научных раскопок и анализом археологических источников появились первые теоретические построения по эпохе бронзы - раннежелезному веку Красноярско-Канской лесостепи. Третий этап (до конца 80-х гг. XX в.) связан с разработкой проблем хронологии и периодизации памятников, созданием классификаций для отдельных категорий предметов. Последний этап (с начала 90-х – до наст. вр.) характеризуется продолжением накопления археологических источников, созданием локальных культурно-хронологических периодизаций и, в целом, – переосмыслением уже имеющихся данных.

Глава II. Общая характеристика памятников

Основная проблема изучения археологических источников Красноярско-Канского района заключается в их малочисленности. Как уже было сказано, данная территория в археологическом плане изучена слабо. Кроме того, существует и другое обстоятельство - характер самих источников. Если для соседних территорий культурно-хронологические шкалы бронзового и раннежелезного веков создавались на основе анализа погребальных памятников (периодизация С. А. Теплоухова для Минусинского края, А. П. Окладникова для Прибайкалья), то для Красноярско-Канской лесостепи такой принцип изучения археологического материала пока невозможен. Погребальные памятники бронзового и раннескифского времени (до появления тагарских курганов в районе Красноярска) в этом регионе не обнаруживаются на дневной поверхности и в основном затрагиваются исследованиями во время охранно-спасательных работ или исследований поселений широкой площадью. По этой причине долгое время знание археологов о бронзовом и железном веках лесостепных и таежных территорий Средней Сибири базировались на случайных находках металлических изделий. Благодаря своеобразию материала, а также аналогиям части предметов на соседних территориях появилась возможность для выделения эпохи палеометалла в Красноярско-Канской лесостепи. В этом направлении последовательно работали такие ученые, как Геро фон Мергарт, В. Г. Карцов, Г. А. Максименков, Ю. С. Гришин [Merhart, 1926; Карцов, 1929; Максименков, 1961; Гришин, 1984].

За последние двадцать лет накопилось достаточно материала по открытым комплексам (поселениям, стоянкам), и на основании хорошо стратифицированных памятников впервые были созданы локальные археологические периодизации для Красноярско-Канского региона [Макаров, 2005; Тимощенко, Савельев, 2013]. Принцип для создания таких периодизаций – изменения в керамике, её форме, орнаментации и способе

изготовления. По возможности привлекаются другие виды памятников, другие категории инвентаря. Безусловно, материалы поселенческих комплексов не отражают всего разнообразия культуры древнего населения Красноярско-Канской лесостепи, но на сегодняшний момент, – это наиболее достоверный источник.

Для стоянок и поселений Красноярско-Канской лесостепи характерно залегание слоев позднебронзового времени в смешанных стратиграфических условиях. В целом, хорошо стратифицированных памятников бронзового века пока нет. И в Красноярском, и в Канском районах все материалы бронзового века условно делятся на относящиеся к ранней и поздней стадиям эпохи бронзы [Макаров, 2005, с. 159; Тимощенко, Савельев, 2013, с. 21-22]. Последняя стадия по немногочисленным находкам бронзовых изделий и остаткам металлопроизводства синхронизируется с хронологическими рамками карасукской культуры. Более дробное деление затруднительно вследствие практически полного отсутствия бронзовых изделий в слоях, предшествующих позднебронзовым [Макаров, 2005, с. 159].

Кроме того, исследователи отмечают отсутствие чистых керамических комплексов, что выражается в разнотипности керамического материала даже в пределах одного культурного горизонта. Связано это с тем, что Красноярская лесостепь, и в особенности Канская, с эпохи неолита являлись зонами культурных контактов степного и таежного населения. И керамический материал отражает разные культурные традиции, бытовавшие в лесостепях. Начиная с неолитического времени, Красноярско-Канские лесостепи испытывают сильнейшее влияние таежных регионов Приангарья, а через них – восточносибирских культурных традиций. В эпоху бронзы, даже с проникновением западносибирских культурных традиций, восточносибирское влияние продолжает доминировать, что отражается в заимствованной технике изготовления керамической посуды. Приступая к описанию керамических комплексов, необходимо сказать, что различное

географическое положение Красноярской и Канской лесостепей обусловило разнотипность керамических комплексов бронзового времени на этих территориях. Поэтому единой культурно-хронологической периодизации для данной территории нет, как и нет согласованности между созданными хронологическими шкалами бронзового века Красноярской лесостепи и Канской лесостепи.

Одни из первых работ по поселенческим комплексам Канской лесостепи принадлежат иркутским археологам А. Г. Генералову и С. А. Дзюбасу [Генералов, Дзюбас, 1991]. Исследователи выделили четыре группы памятников, содержащих материалы бронзового века, из которых одна группа – Казанчинско-Потанчетская (местонахождения Усть-Казачка, Потанчет, Б. Камала, М. Камала) – относится к началу II - началу I тыс. до н.э., все остальные – к более раннему периоду [Там же, с. 124, рис. 44]. Некоторые традиции в изготовлении керамики данной группы, среди которых: круглодонная форма сосудов, наличие шерсти в тесте, вафельные отпечатки, орнаментация прочерченными линиями в верхней части сосуда, оказались близки сосудам Ымыяхтахского облика [Там же, с. 125]. На основании данного факта, а также наличествующих аналогий керамическим комплексам других групп в керамике глазковской культуры, делался вывод о культурных связях Канской лесостепи с соседними регионами Восточной Сибири [Там же, с. 125]. Исследование керамических комплексов продолжили А. А. Тимощенко и Н. А. Савельев. В результате анализа стоянок и поселений, содержащих материалы эпохи бронзы, бронзовый век Канской лесостепи разделен исследователями на два этапа: ранний бронзовый век (4 – 3, 5 тыс. л. н) и поздний (3, 5 – 2, 8 тыс. л. н) [Тимощенко, Савельев, 2013, с. 20]. Для керамики раннего бронзового века характерны две основных традиции: продолжение местной неолитической (гладкостенная керамика открытой формы, орнаментированная следами пунктирно-гребенчатых штампов) и аналогичной глазковской культуре Прибайкалья

(круглодонные сосуды открытой формы со следами выколачивания рубчатой лопаточкой и рядом жемчужин под венчиком) [Там же, с. 22, рис. 2, 1-4].

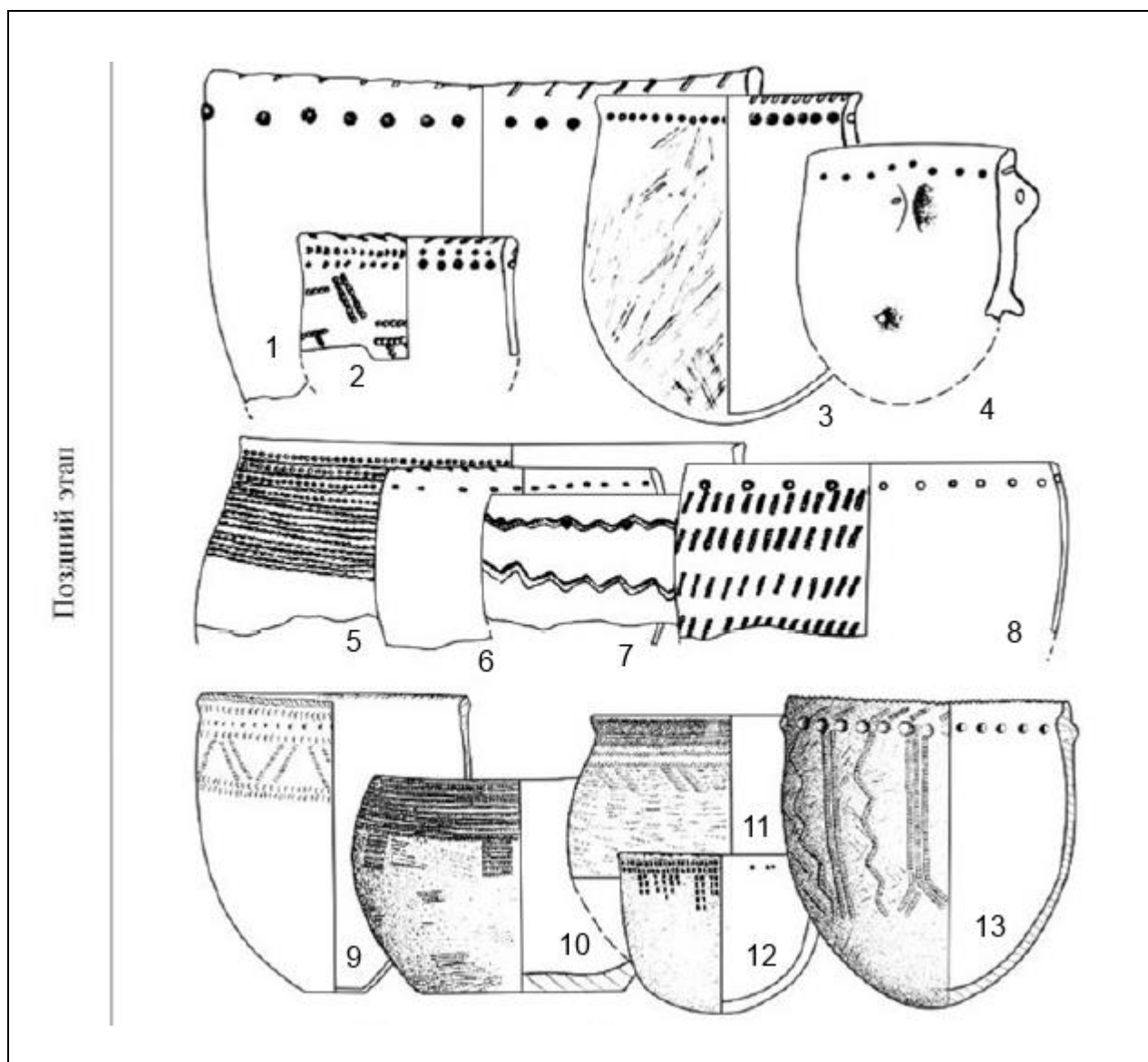


Рис. 1. Керамические комплексы позднего этапа бронзы на территории Канской лесостепи
(по: [Тимощенко, Савельев, 2013]).

Керамика позднебронзового времени в основном продолжает традиции предшествующего периода, однако появляются и ранее нехарактерные черты [Там же, рис. 2, 9 – 17]. Впервые фиксируется плоскодонная керамика, появляется керамика с наклепными валиками, в будущем характерная для раннего железного века [Там же, рис. 2, 13, 14] (Рис. 1, 9. 10). Исчезает

Бимьяхтахская керамика [Там же, с. 24]. Наиболее характерна круглодонная гладкостенная керамика, орнаментированная горизонтальными рядами гребенчатого штампа [Там же, с. 24, рис. 2, 9, 14, 16] (Рис. 1, 5, 10, 11). Керамика такого типа найдена на многослойных стоянках: Казачка I (2 горизонт), Потанчет I (2 горизонт), Зеленогорск II (1 горизонт), Попиха (2 горизонт), Мезенск (2 горизонт).

Для керамических комплексов позднебронзового времени Красноярской лесостепи также характерна неоднородность материала (Рис. 2). Продолжают существование традиции предшествующего периода ранней бронзы, связанные с изготовлением круглодонной керамики, орнаментированной зубчатым штампом и отступающей лопаточкой [Макаров, 2005, с. 162]. К концу бронзового века появляются керамические комплексы, отражающие влияние культур Западной Сибири. К одному из таких комплексов Н. П. Макаров относит 2 слой стоянки Монастырская [Там же, с. 163] (Рис. 2, 1-3). Кроме типичной керамики, орнаментированной оттисками отступающей лопаточки, найдены фрагменты керамики, украшенной орнаментом из прочерченных линий и заштрихованных треугольников (Рис. 2, 1-3).

Но наиболее широкое распространение в Красноярской лесостепи и более северных подтаежных зонах Енисейского Приангарья получает другая традиция. Она связана с изготовлением посуды при помощи колотушки, обмотанной шнуром. П. В. Мандрыка выделил данную керамику в отдельный тип, получивший название «самоделкинский», по одноименному памятнику, содержащему такую керамику [Мандрыка, 2008, с. 79, рис. 2]. Керамика самоделкинского типа круглодонная, изготовлена из формовочной массы с примесью песка и дресвы, орнамент занимает верхнюю треть сосуда и чаще всего выполнен в отступающей технике прямым или «двухчастным штампом» [Там же, с. 80-82]. Такая керамика найдена на стоянках в районе Казачинского порога: Самоделка – 2 (г. Енисейск), Островки – 2, Подъемная

– 2 (г. Лесосибирск) [Там же, с. 80, рис. 2–4]. Кроме того, подобная керамика встречена в первом слое многослойном поселении Бобровка и на однослойной стоянке Сосны - 1 (г. Красноярск) [Мандрыка и др., 2003; Мандрыка, Адамович, 2003, с. 69].

Остановимся подробнее на последнем памятнике. Весь керамический комплекс стоянки Сосны - 1 представлен посудой, изготовленной при помощи выколачивания стенок рубчатой колотушкой [Мандрыка, Адамович, 2003, с. 71] Рис. 2, 4-6). Вместе с керамикой на стоянке найдены бронзовые и каменные орудия, а также остатки металлопроизводства (лячки, куски обожженной глины, всплески) [Там же, с. 70-71]. Каменный инвентарь представлен скребками, наконечниками стрел, вкладышами, пластинками и сколами [Там же, рис. 3 – 4]. Среди металлических изделий: бронзовый коленчатый вкладышевый нож, фрагмент ножа с кольцевым навершием, стержень, иглы и проколки (Рис. 2, 7-14). Оба ножа находят аналогии в памятниках карасукской культуры и относятся к ранним типам карасукских ножей. Авторы публикации датируют весь комплекс XII – XI вв. до н. э [Там же, с. 73].

В связи с подобной датировкой комплекса, содержащего керамику самоделькинского типа, интересно рассмотреть единичный случай нахождения такой керамики в инокультурном контексте. Речь идет о сосуде, найденном в погребении Ужурского могильника (курган 4, могила 2), - памятнике карасукской культуры с территории Чулымо-Енисейской котловины. Н. Л. Членова, впервые опубликовавшая эту интересную находку, обратила внимание на нехарактерный вид сосуда для степных культур Южной Сибири, а также наиболее близкие аналогии предмету в керамике китайской и глазковской культур Прибайкалья и керамике из района Красноярска (отчет Н. Л. Членовой опубликован в работе: Красниенко, Субботин, 2003). С момента публикации сосуда Н. Л. Членовой прошло более полувека, и только сейчас можно найти точные аналогии такой

керамике. На рис. 2 представлены два сосуда: один из Ужурского могильника, другой – со стоянки Верхняя Подъемная 2 (Рис. 3, 1, 2). Стоянка Верхняя Подъемная 2 находится на левом берегу Енисея, недалеко от д. Береговая (Большемуртинский район Краснояр. края). Она содержит материалы позднебронзового времени, среди которых: разнотипная керамика (керамика самоделкинского типа и фрагменты гладкостенных сосудов, орнаментированных зубчатым штампом), немногочисленные находки каменных и костяных изделий [Мандрыка, 2008, с. 82]. Также на памятнике найдено грунтовое погребение, по наличию в сопроводительном инвентаре бронзового ножа карасукского облика, относимое исследователями к эпохе поздней бронзы [Новых, Макаров, Петренко, 1993. С. 20]. Возвращаясь к сосудам, хотелось бы обратить внимание на их сильное сходство (Рис. 3, 1, 2). Кроме идентичной техники изготовления, они имеют одинаковый орнамент в области венчика (венчик немного отогнут и украшен насечками) и плечиков (орнамент в виде ряда свисающих треугольников). Таким образом, наличие сосуда самоделкинского типа на памятнике, относящемся к ранней стадии развития карасукской культуры, может помочь в решении вопроса датировки археологических комплексов, содержащих керамику рассматриваемого типа. Кроме того факт нахождения сосуда на памятнике карасукской культуры подтверждает наличие тесных культурных связей степного и лесостепного населения в эпоху поздней бронзы. Об этом же говорят отдельные находки бронзовых изделий карасукского облика (лапчатые подвески, бронзовые ножи и шилья), найденные на других стоянках Красноярской лесостепи: Базаиха, Усть-Мана, Усть-Собакинская, пещера Еленева [Макаров, 1989]. Традиция изготовления керамики при помощи выбивки колотушкой получила широкое распространение в бронзовом веке на всей территории Восточной Сибири. В Красноярско-Канском регионе она исчезает со временем распространения валиковой керамики, что соответствует VIII – VI вв. до н. э. (Мандрыка и др, 2003).

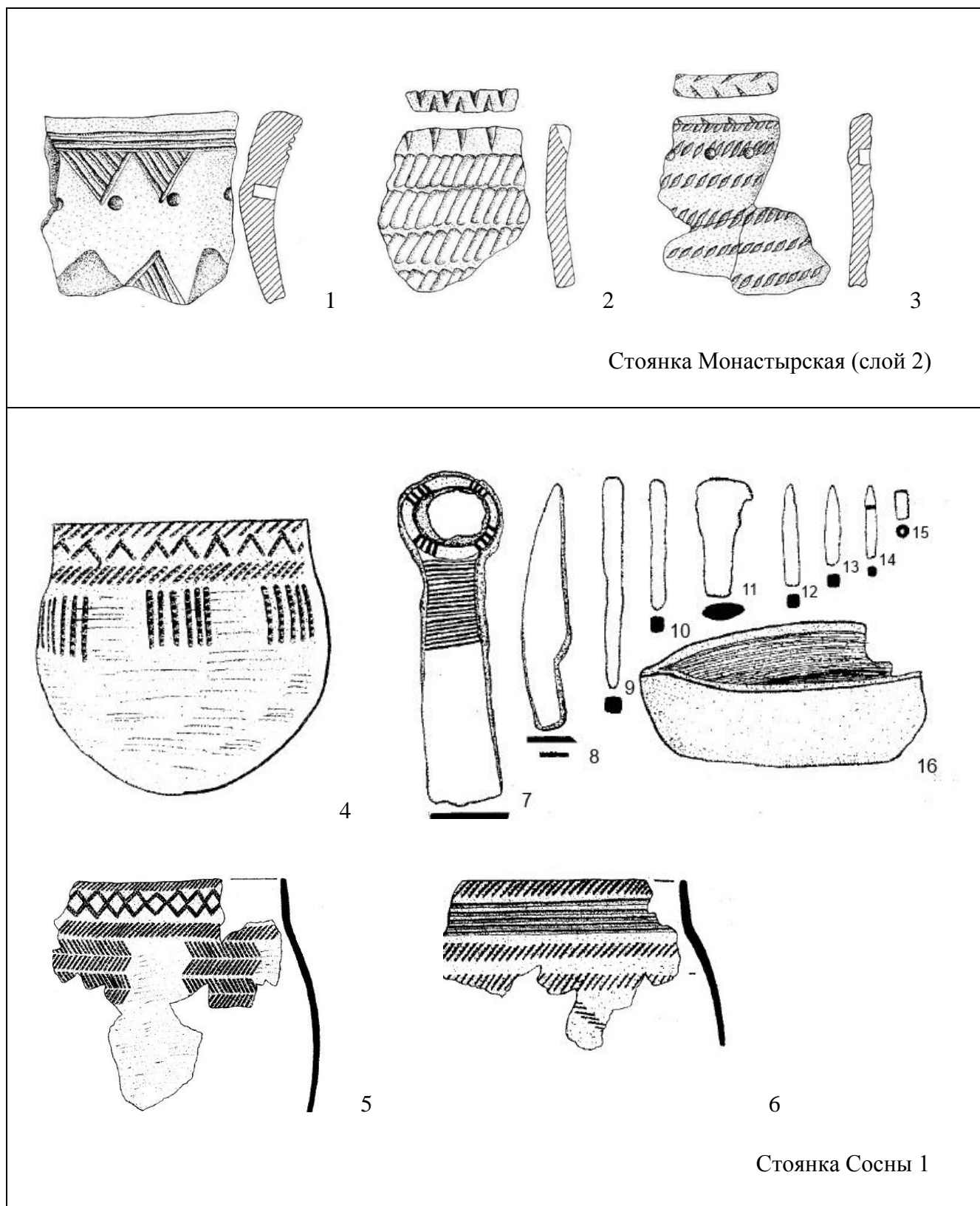


Рис. 2. Керамические комплексы позднебронзового времени на памятниках Красноярской лесостепи

1 - 3 – стоянка Монастырская; 4 – 16 - Стоянка Сосны 1

(по: 1 – 3 [Макаров, 2005]; 4-16 [Мандрыка, Адамович, 2003]).

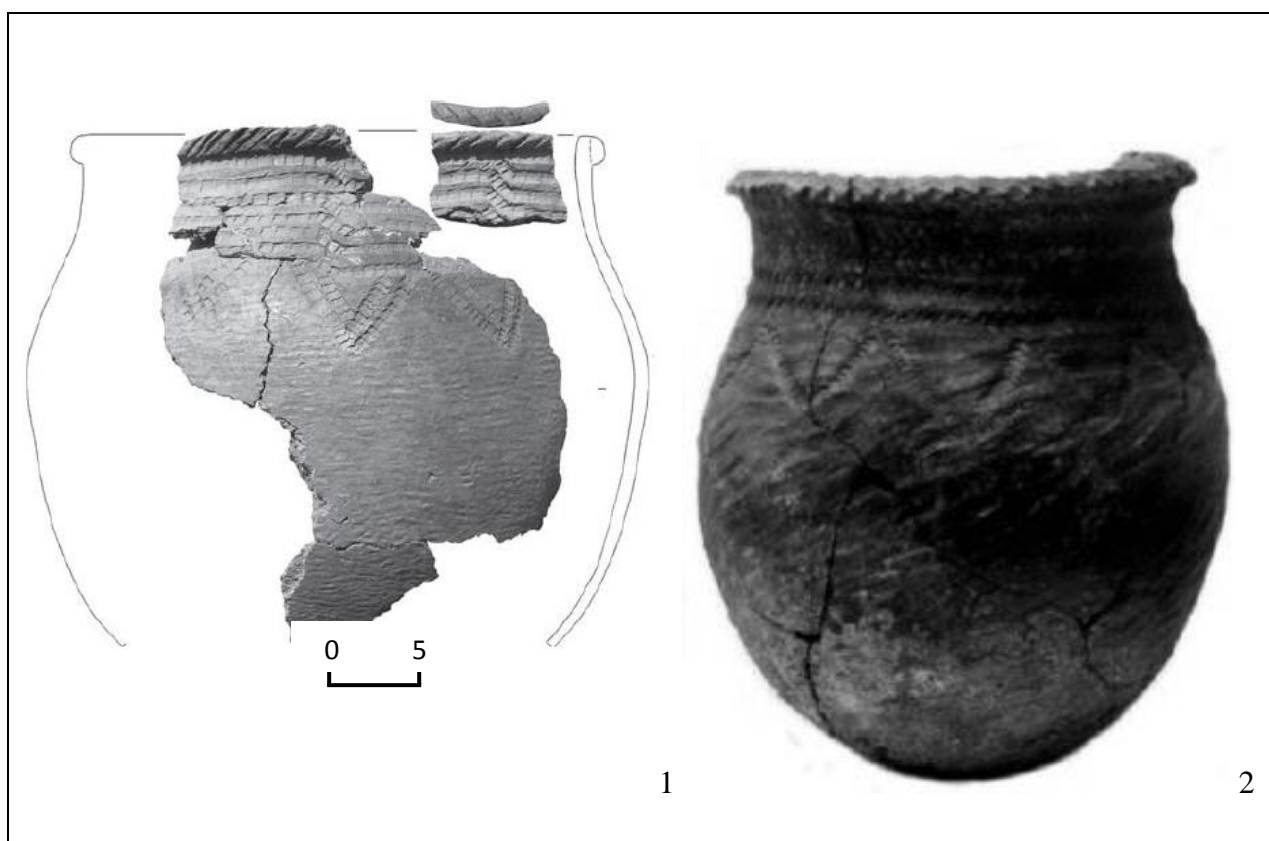


Рис. 3. Самоделкинский тип керамики на левом берегу Енисея

1 – Верхняя Подъемная 2 (стоянка); 2 – Ужурский могильник (курган 4, могила 2)

(по: 1 [Мандрыка, 2008]; 2 [Красниенко, Субботин, 2013]).

К другому виду источников относятся погребальные памятники. Пока их количество для Красноярско-Канской лесостепи невелико. К позднебронзовому времени относится чуть более десятка памятников. В литературе есть указания на 11 погребений [Новых, 2010, с. 222]. К ним относят: погребение на р. Базаиха (раскопки 1883 г. И. Т. Савенкова); Ладейское погребение (исследование Э. Р. Рыгдылона 1943 г.), два одиночных погребения на поселении Усть-Мана (первое исследовал И. В. Зырянов, второе - Н. П. Макаров); погребение на поселении Дрокино – II (раскопки Л. Н. Новых); погребение в устье р. Подъёмная (раскопки А. М. Буровского); погребение в верховьях р. Большая Камала (найдено

крестьянами в 1889 г.), погребения на поселении Попиха (исследования 1972 г. Н. А. Савельева и Д. И. Дементьева). В Канской лесостепи открыто еще одно одиночное погребение – на стоянке Гурьев Лог [Тимощенко, Савельев, 2013]. Кроме того, в 2015 г. под г. Канском началось исследование грунтового могильника Нефтепровод – II. По описанию авторов большая часть погребений из могильника относится к позднебронзовому времени (всего открыто 15 могил) [Выборнов и др., 2015, с. 273]. Для большинства перечисленных памятников приведенная информация является исчерпывающей. Полностью опубликованным комплексом можно считать только погребение в Ладейках [Рыгдылон, 1955]. Однако обстоятельства обнаружения этого памятника во многом снижают информативность комплекса. Частично опубликованы материалы Дрокинского погребения [Макаров, Ватасhev, 2014]. В некоторых погребениях, относимых исследователями к эпохе поздней бронзы, отсутствует сопроводительный инвентарь, как, например, в одиночном захоронении на стоянке Гурьев Лог [Тимощенко, Савельев, 2013]. Поэтому отнесение таких памятников к позднебронзовому времени остается под вопросом.

Исходя из имеющейся информации, можно выделить некоторые черты сходства погребальных памятников позднебронзового времени Красноярско-Канской лесостепи. Прежде всего, - это обряд погребения. Там, где это удалось зафиксировать, все захоронения были совершены в грунтовых ямах по обряду ингумации. Положение костяков – вытянуто на спине, ориентировка различная, часто по течению ближайшей реки. Погребения всегда одиночные. В отдельных случаях фиксируется внутри и надмогильное устройство могилы. Дно могильной ямы в погребениях на стоянках Дрокино – 2 и Усть-Мана устлано корой [Новых, Макаров, Петренко, с. 19]. В Дрокинском погребении над могилой фиксировались остатки деревянной конструкции [Новых, 1989, с. 22]. В могильнике Нефтепровод II над некоторыми погребениями на уровне древней дневной поверхности

зафиксирована каменная выкладка [Выборнов, Славинский и др. 2015, с. 573]. В литературе можно встретить указания на то, что характерной чертой погребального обряда позднебронзового времени является размещение могил прямо на территории стоянок и поселений [Новых, 2010, с. 223]. Действительно, большинство захоронений (Дрокино II, Усть-Мана, Верхняя Подъемная II, Гурьев Лог, Попиха) были обнаружены при исследовании поселений и на их территории. Но это не значит, что не существовало отдельных могильников. Могильник Нефтепровод II, открытый в 2015 г., не связан с культурным слоем находящегося рядом поселения. То, что найденные на территории поселенческих памятников погребения представлены одиночными захоронениями, скорее, указывает на их особый статус.

Общие признаки обнаруживает сопроводительный инвентарь погребений. Во всех комплексах отсутствует керамика. Видимо, положение керамической посуды в могилу в эпоху поздней бронзы на этой территории не предусматривалось. Своеобразие каменного и костяного инвентаря лучше всего иллюстрирует Дрокинское погребение (Табл. I, 18-23). Всего материал погребения насчитывает 189 предметов, большая часть из которых приходится на орудия из кости и камня [Новых, 1989, с. 21]. Из кости изготовлены наконечники стрел и односторонне-бородчатые гарпуны. Кроме того, в сопроводительном инвентаре найдено большое количество костяных заготовок для будущих орудий. К каменным орудиям относятся наконечники стрел треугольной формы с прямой базой (всего в комплексе найдено 17 каменных наконечников), скребки, скобели и отбойник. Каменные и костяные орудия есть в сопроводительном инвентаре одиночного погребения на стоянке Усть-Мана, в погребениях могильника Нефтепровод II [Новых, Макаров, Петренко, 1993, с. 19-20; Выборнов и др., 2015]. Исследователи отмечают, что формы каменных и костяных изделий глубоко архаичны и почти не меняются с эпохи неолита. Аналогии каменным

и костяным предметам можно найти в материалах стоянок и поселений Красноярско-Канского района [Макаров, 2005].

Бронзовые предметы найдены в сопроводительном инвентаре шести погребений, не считая материалов могильника Нефтепровод II, еще не опубликованных. Единственная категория предметов, встречающаяся сразу же в нескольких комплексах и находящая между собой полные аналогии, – это кельты (погребение на Базайской стоянке, Ладейки, Дрокино II, одно из погребений мог-ка Нефтепровод II). Все кельты относятся к одному типу поясковых ложноушковых, между собой немного отличаются размерами и степенью проработки деталей (см. Глава III). Другие категории инвентаря – ножи, кинжалы, копья, шилья – или встречаются в погребениях в единственном случае, или относятся к вещам разных типов. Так как возможность для сопоставления дают только два комплекса – ладейское и дрокинское погребения – остановимся на материалах этих памятников подробнее.

Ладейское погребение обнаружили рабочие во время земляных работ в 1943 г. Вещи из комплекса, а также остеологические материалы были доставлены в Красноярский музей [Рыгдылон, 1955, с. 129]. Место обнаружения погребения наверняка не случайно. Именно на т. н. «ладейском поле» в 1928 г. проводил раскопки В. Г. Карцов [Карцов, 1929, с. 2]. На стоянке, названной В. Г. Карцовым «ладейской», был обнаружен кельт, аналогичный найденным в ладейском и дрокинском погребениях [Там же, с. 37]. Поэтому, вполне возможно, что ладейское захоронение так же, как и другие известные погребальные памятники позднебронзового времени Красноярско-Канской лесостепи, находилось на территории поселения, по времени существовавшего одновременно с ним. Обращает на себя внимание большое количество бронзовых предметов в комплексе. Это уже упомянутый кельт, два коленчатых ножа, шило с навершием в виде головки барана, игла, трубка (игольник?), два бронзовых кольца, предмет в виде

орнаментированной пластины (накладка на ножны?), три ярусные бляшки (Табл. I, 1-12). Также в погребении найдены белая пастовая бусина и предмет из рога неизвестного назначения.

Анализ основных предметов приведен в третьей главе, здесь же нужно отметить следующее: большая часть перечисленных изделий сопоставима с вещевым комплексом карасукской культуры. Исключение составляет поясковый ложноушковый кельт – тип, широко распространившийся именно на территории Красноярско-Канской лесостепи. И главное, найденный в дрокинском погребении, - комплексе, хорошо датируемом благодаря устойчивым аналогиям предметов на соседних территориях и имеющейся радиоуглеродной дате. Если ладейское погребение – действительно достоверный комплекс, и перед нами вещи, не искусственно соединенные (что обстоятельства находки не исключают), то этот памятник стоит синхронизировать с материалами погребения Дрокино II.

Погребение Дрокино II было найдено на территории одноименной стоянки, недалеко от г. Красноярск, на левом берегу Енисея. Это одиночное грунтовое захоронение. Могильная яма от уровня дневной поверхности углубляется на 0, 5 – 0, 55 м [Новых, 1989, с. 22]. Дно могильной ямы устлано корой. Над могилой зафиксированы остатки деревянного перекрытия. Положение костяка на спине в вытянутой позе, ориентировано головой на З-С-В. В могилу было положено мясо косули [Там же, с. 22]. Помимо кельта сопроводительный инвентарь погребения включал еще 188 предметов. Среди вещей из бронзы: массивный наконечник копья с прорезью вместо втулки, кинжал клиновидной формы с выемками при переходе к цельнолитой рукояти, нож, вставленный под углом в роговую рукоять, испорченный листовидный наконечник стрелы с плоским насадом и стерженек (Табл. I, 13-17). Другие предметы: колчан с 13 костяными и 17 каменными наконечниками стрел, каменные скребки и скобели, отбойник, роговые отжимники, резцы бобра, одностороннее бородчатые гарпуны,

пастовые бусы, а также неоконченные наконечники из кости и кости-заготовки. Внутри кельта сохранились остатки дерева и кожаная прокладка [Новых, 2010, с. 222]. Погребение на памятнике было обнаружено рядом с площадкой по изготовлению предметов из кости. Исходя из этого исследователи интерпретируют его как погребение мастера-костореза, совершенное рядом с принадлежащей ему некогда мастерской [Там же, с. 222]. Обращает на себя внимание обилие предметов из кости и камня в сопроводительном инвентаре, что явно сближает памятник с таежными культурами сопредельных территорий. Кроме того, тип сложносоставного ножа с роговой рукоятью хоть и встречается на памятниках карасукской культуры, но в большей степени характеризует предметный комплекс бронзового века прибайкальских памятников, как и обилие предметов из кости, предназначенных для рыбоводческого хозяйства. Единственное, что смущает в дрокинском погребении – это наличие в сопроводительном инвентаре костей косули. Отсутствие керамики, напротив, характеризует все известные погребения эпохи поздней бронзы Красноярско-Канской лесостепи. Датирование отдельных предметов внутри комплекса не противоречит радиоуглеродной дате, полученной по дрокинскому погребению - 2890 ± 30 (5943 ГИН), что соответствует рубежу X – IX вв. до н. э. [Новых, 2010, с. 220].

Материалы других позднебронзовых погребений Красноярско-Канского района намного беднее. В сопроводительном инвентаре трех погребений (Верхняя Подъемная II, Усть-Мана, Попиха) найдены миниатюрные бронзовые ножи. Однако единственный опубликованный предмет (нож из погребения Попиха) не находит аналогий среди степного круга предметов [Тимощенко, Савельев, 2013, рис. 3, 3].

Некоторые авторы объединяют рассматриваемые погребальные памятники в т. н. «красноярскую культуру» [Новых, 2010; Тимощенко, Савельев, 2013]. Правомерно ли выделение подобной культуры – вопрос

открытый. Во всяком случае, на данном этапе исследований сказывается недостаток источниковедческой базы для выделения археологической культуры.

В предыдущей главе говорилось о проблеме археологических источников последующего после бронзового века периода на территории Красноярско-Канской лесостепи. Выделенная Р. В. Николаевым лесостепная тагарская культура в районе Красноярска отнесена исследователем к II – III этапам по периодизации С. В. Киселева [Николаев, 1980]. Курганов более раннего времени на территории лесостепи не зафиксировано. Однако в Красноярско-Канском районе существует целый пласт предметов, обнаруженных в составе кладов, но чаще являющихся случайными находками, типологически относящийся к раннескифскому времени. Среди них: боевые проушные топоры, ножи, декорированные в традициях аржано-майэмирского звериного стиля, некоторые типы кинжалов и другие предметы. Следовательно, должны были существовать и поселенческие и погребальные комплексы этого времени. Н. П. Макаров предположил, что курганы раннего (баиновского) этапа тагарской культуры в районе Красноярска могли подвергнуться раскопкам еще в XIX веке, исследователями, не оставившими научных отчетов [Макаров, 2014, с. 441]. Такое предположение хоть и возможно, однако, на наш взгляд, проблема источниковедческой базы, скорее, связана со слабой изученностью самой территории. Об этом свидетельствует в частности то, что для всей территории Красноярско-Канской лесостепи известно пока только одно погребение раннего железного века под г. Канском, относящееся ко времени, предшествующему появлению в районе Красноярска тагарских курганов.

Погребение под г. Канском обнаружено при строительных работах в 1957 г. [Максименков, 1970, с. 12]. Известно, что никаких следов каменной ограды или ящика найдено не было [Там же, с. 12]. Сопроводительный инвентарь погребения включал кельт красноярско-ангарского типа,

пластинчатый дугообразнообушковый нож с трапециевидной рукоятью, шило с кольцевым навершием, четыре полусферические бляшки и одну бляшку в виде четырехлепестковой розетки [Там же, рис. 1]. Аналогичные ножи найдены в Зыковском кладе. Полусферические бляшки наиболее близки, найденным в Забайкалье в плиточных могилах. Аналогии бляшке в виде четырехлепестковой розетки известны на памятниках Минусинской котловины и Алтая. На основании данных аналогий Г. А. Максименков датировал погребение вторым этапом минусинской курганной культуры по периодизации С. В. Киселева [Там же, с. 15].

К раннему железному веку на территории Красноярско-Канской лесостепи относятся материалы четырех кладов: Торгашинского, Зыковского, Новопятницкого и Есаульского [Гришин, 1960; Макаров, 2010, 2012; Николаев, 1961]. Торгашинский, Зыковский и Есаульский клады синхронны по времени появлению в районе Красноярска курганов тагарской культуры [Николаев, 1961]. В основном, они вмещают предметы, характерные для степного очага металлургии. Однако, некоторые изделия, среди которых: кинжалы красноярского типа, дугообразнообушковые ножи с трапециевидным и кольцевым завершением рукояти, найдены в большом количестве именно в лесостепной полосе.

Новопятницкий клад найден на территории Канско-Рыбинской котловины [Макаров, 2010; 2012; 2014]. Он содержит 24 предмета бронзолитейного производства, 10 из которых приходится на кельты красноярско-ангарского типа (Табл. II, 8-10). Пять кельтов отлиты в одной форме. Другие – отличаются незначительно набором элементов орнамента (исключение составляет только один кельт, не повторяющий орнаментацию других). Все основные признаки: высота кельтов, наличие муфты, клинообразная форма профиля – присутствуют на всех предметах [Макаров, 2014, рис. 6, 1-9]. По классификации Г. А. Максименкова девять кельтов из клада следовало бы отнести к первой группе, хронологически самой ранней,

и только один к – шестой. Другие предметы: 9 ножей (три вкладышевых), 2 кинжала, 3 чекана представлены изделиями, выполненными в раннескифской изобразительной манере. Особенно интересен кинжал, не находящий себе аналогий (Табл. II, 1). Предметный комплекс Новопятницкого клада Н. П. Макаровым датируется VII в. до н. э. [Макаров, 2010, с. 197].

Новопятницкий клад имеет большое значение для археологии Красноярско-Канских лесостепей. Как показал спектральный анализ изделий клада, кинжалы, ножи и кельты были изготовлены одним мастером-литейщиком из одного сплава высокооловянистой бронзы [Макаров, 2012, с. 71]. Этот факт подтверждает местное производство предметов. Также памятник позволил уточнить хронологию кельтов красноярско-ангарского типа [Макаров, 2010]. И, кроме того, предметный комплекс Новопятницкого клада находит близкие аналогии с материалами Верхне-Метляевского клада, найденного на территории Прибайкалья [Максименков, 1960а]. В составе этого комплекса, также обнаружены совместно кельты красноярско-ангарского типа и предметы, типологически относимые к раннескифскому времени [Максименков, 1960а].

Глава III. Предметный комплекс: сравнительный анализ

Данная глава посвящена анализу предметов бронзолитейного производства. Большинство изделий являются случайными находками, соответственно время их появления и бытования на территории Красноярско-Канской лесостепи ничем не зафиксировано. Некоторые данные для хронологической привязки дают замкнутые комплексы - погребения и клады, однако число таких памятников невелико. Существенной проблемой для анализа изделий является невозможность их нормальной классификации и типологизации. Исключение составляют местные формы предметов, а именно – кельты, некоторые типы кинжалов и ножей. Другие категории бронзового инвентаря представлены единичными типами изделий. Преемственность в их развитии в Красноярско-Канском районе не прослеживается, что, скорее всего, указывает на неместное происхождение предметов. Понять, являются ли неместные формы импортами, или их производство происходило в Красноярско-Канском районе, но с помощью принесенных с соседних территорий литейных форм, пока сложно. Не хватает данных по составу металла, в то время как находки литейных форм на данной территории единичны. Подобная ситуация с источниками позволяет отойти от строго типологического метода при анализе материала. Возможно, поиск аналогий бронзовым изделиям на соседних территориях в данном случае будет более уместен. Это поможет проследить основные направления в развитии металлургии Красноярско-Канского района на фоне межкультурного пространства.

Само появление развитой металлургии в лесостепной полосе Средней Сибири – явление позднее. Переходный этап от неолита к бронзовому веку в Красноярско-Канской лесостепи практически не изучен, но и андроновская эпоха не отмечена какими-либо сдвигами в развитии традиционного хозяйства местного населения. Металлургия бронзы появляется здесь сразу же на высоком уровне и по времени синхронно с существованием

карасукской культуры в степной полосе Южной Сибири. Практически все исследователи, рассматривавшие особенности металлургии Красноярско-Канской лесостепи, отмечали существенное влияние на неё со стороны степного очага металлургии (Г. Мерхарт, В. Г. Карцов, Г. А. Максименков, Ю. С. Гришин). В целом, взгляды Г. Мерхарта и В. Г. Карцова об общем неолитическом облике материальной культуры древнего населения лесостепей, вполне объективны. Каменная и костяная индустрия продолжали составлять основу предметного комплекса в южной полосе Средней Сибири даже в эпоху поздней бронзы и раннего железа, что подтверждают последние исследования [Макаров, 2005; Тимошенко, Савельев, 2013].

Рассматриваемый хронологический промежуток - конец бронзового века – начало железного - распадается на две культурные эпохи: карасукскую и раннетагарскую. Для территории Красноярско-Канской лесостепи это деление условно, так как ни карасукских, ни раннетагарских памятников здесь нет. Но учитывая особенности металлургии, присущие каждой эпохе, описание предметов бронзолитейного производства будет разделено по этим хронологическим периодам.

К предметному комплексу позднебронзового века относятся следующие категории изделий: поясковые ложноушковые кельты, ножи и кинжалы различных типов, проушные втульчатые копья и некоторые другие предметы. Начнем с наиболее характерных для территории Красноярско-Канской лесостепи предметов – поясковых ложноушковых кельтов.

Поясковые ложноушковые кельты (Рис. 4, 2-6). На настоящий момент известно семь кельтов этого типа. Четыре входят в состав погребальных комплексов: Ладейки, Дрокино II, одно из погребений мог-ка Нефтепровод, Базаиха (раскопки И. Т. Савенкова 1885 г.). Один из кельтов нашел В. Г. Карцов на Ладейской стоянке, другой (место находки неизвестно) хранится в Канском музее [Карцов, 1929; Генералов, Дзюбас, 1995. Рис. 2, 3] (Рис. 4, 4). Кроме того, известен кельт из д. Кривая

(Минусинский уезд), опубликованный Г. Мерхартом [Merhart, 1926. Fig. 49]. Его верхняя часть обломана, но отнесение к рассматриваемому типу не вызывает сомнений. Для кельтов Красноярско-Канской лесостепи можно выделить следующие типобразующие признаки: 1) шестигранная форма в сечении, близкая к четырехгранной; 2) наличие пояска (муфты), выступающей за щеки топора; 3) ложные выступы – ушки; 4) орнамент в виде жемчужин и разделителя. Втулка в сечении имеет подпрямоугольную форму. Тело кельта к лезвию сужается. Размеры кельтов между собой немного отличаются, но все предметы очень крупные. К примеру, параметры кельта из Ладейской стоянки - 17, 5 x 8 см [Карцов, 1929, с. 37]. В функциональном плане – это топоры, о чем говорит клиновидный в сечении профиль. Орнамент в виде жемчужин оформляет верхнюю плоскость лицевых граней кельтов. На базайском кельте и на кельте из Ладейской стоянки жемчужины также размещаются в области муфты (Рис. 4, 3). Количество жемчужин варьируется: от пяти до семи. Выступы - ушки – рудиментарный признак, и со временем он исчезает. На кельте из Канского музея выступы-ушки уже отсутствуют (Рис. 4, 5). Форма поясковых ложноушковых кельтов восходит к самусьско-кижировским ложноушковым кельтам XIII – XII вв. до н. э. (Хаврин, 1999. С. 33). Что касается происхождения красноярско-канских кельтов, то непосредственно предшествующей формой, возможно, послужившей их прототипом, может быть кельт из Енисейской губернии [Merhart, 1926. Fig. 48] (Рис. 4, 1). Он меньших размеров, но также имеет шестигранную в сечении форму, поясок, ложные выступы-ушки, и вертикальный разделитель на лицевых гранях. Отличие в форме лезвия – у енисейского кельта оно расширяется. Кроме того, разделитель здесь выступает как обособленный элемент, тогда как на красноярско-канских кельтах всегда опускается с уровня пояска. Интересно, что на кельте из д. Кривой Минусинского уезда разделитель также не связан с пояском. Наиболее близкие по форме енисейскому кельту найдены на территории южнее.

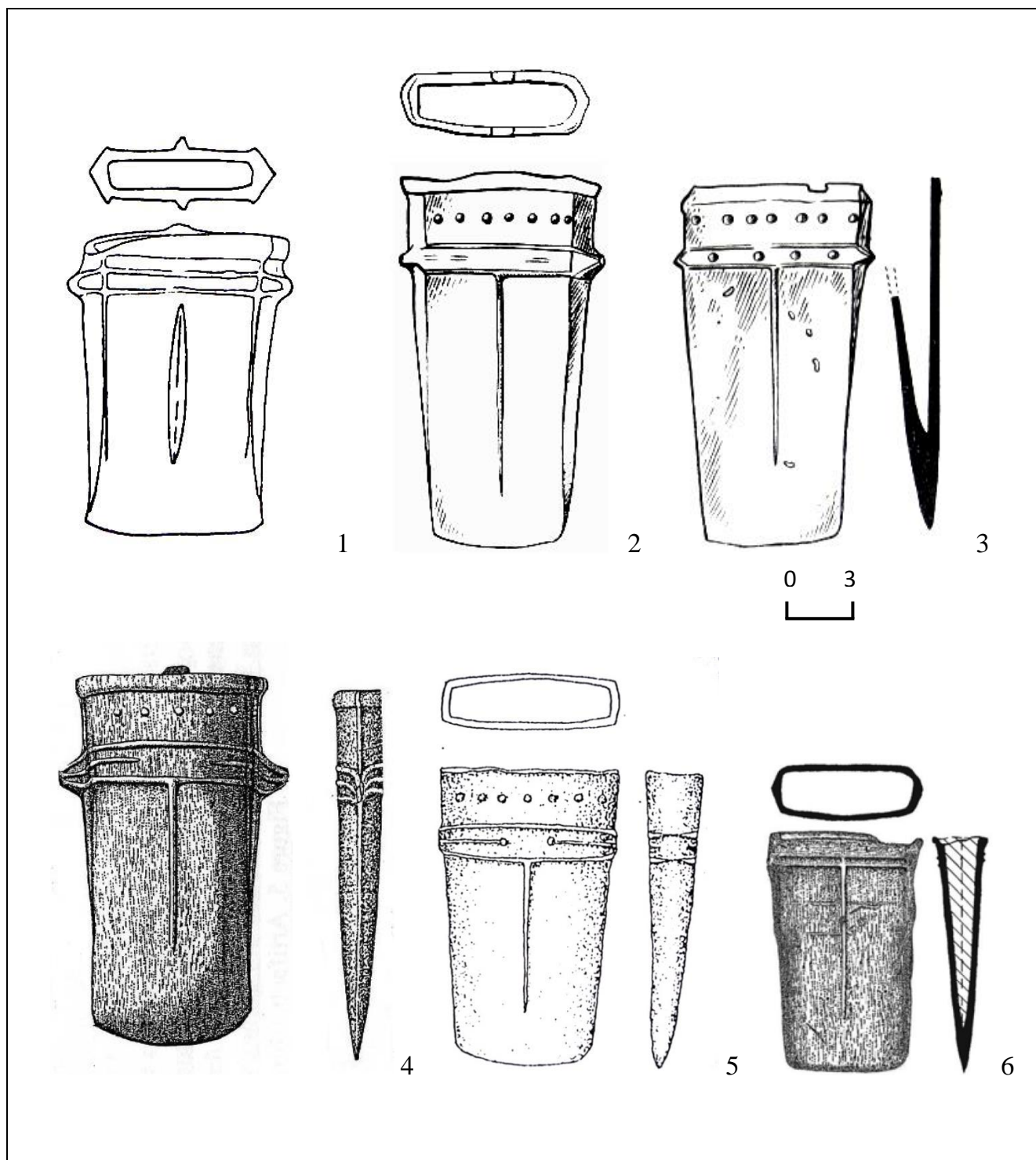


Рис. 4. Поясковые ложноушковые кельты ладейского типа

1 – Енисейская губерния (по: [Максименков, 1961]); 2 – Ладейки (погребение); 3 – с. Ладейки (стоянка) (по: [Членова, 1972]); 4 – Дрокино II (погребение) (по: [Makarov, Batašev, 2014]); 5 – Местонахождения неизвестно (КанМ) (по: [Генералов, Дзюбас, 1995]); 6 – мог-к Нефтепровод II (по: [Макаров, 2016]).

Один из них, из Минусинского уезда, происходит с р. Бея [Там же. Fig. 47]. Он шестигранный в сечении и тоже имеет ложные выступы – ушки. Так же, как и кельт из Енисейской губернии, бейский топор сопоставим с карасукскими кельтами второго типа, выделенными М. П. Грязновым [Грязнов, 1941. Табл. 3, 3]. Но в отличие от карасукских, кельты из Енисейской губернии и с р. Беи более плоские и имеют глухие ушки.

Несмотря на имеющиеся схожие признаки красноярских позднебронзовых кельтов с другими предметами на соседних территориях, все же эти кельты ни на что не похожи и представляют собой оригинальную и законченную форму изделий. С. В. Хаврин предложил внести этот тип кельтов в круг т. н. «лугавских древностей» [Хаврин, 1999, с. 35]. Вряд ли в этом есть необходимость. Во-первых, в памятниках лугавской культуры (или этапа) эти кельты отсутствуют, а, во-вторых, абсолютное большинство кельтов найдено на территории Красноярско-Канской лесостепи, да еще и в четырех замкнутых комплексах. В чем действительно нуждаются эти кельты, так это в выделении в отдельный тип. В работе Ю. С. Гришина по металлургии Сибири эпохи энеолита и бронзы поясковые ложноушковые кельты именуется «красноярскими» [Гришин, 1971, с. 21]. Однако, во избежание путаницы с более поздними красноярско-ангарскими кельтами, этому типу лучше не давать географического названия. Более корректным может быть именование по памятнику, например, такому широко известному в археологической литературе, как ладейское погребение. Таким образом, предлагается название – *«ладейский тип поясковых ложноушковых кельтов»*.

Предложенная С. В. Хавриным датировка кельтов – XI (X) – IX (VIII) вв. до н. э. соответствует углеродной дате, полученной по Дрокинскому погребению – это рубеж X – IX вв. до н. э. [Хаврин, 1999, с. 35]. Однако, существует косвенный признак, возможно указывающий на более раннюю дату появления кельтов. Это элемент декора - жемчужины, украшающие верхнюю плоскость лицевых граней кельта. Такой элемент орнамента

бронзовых изделий впервые появляется на II этапе развития карасукской культуры (по периодизации И. П. Лазаретова и А. В. Полякова) [Лазаретов, Поляков, 2008, с. 39]. Обычно кнопками украшаются рукояти ножей. На территории Красноярской лесостепи известен один нож с рядом жемчужин, помещенных на плоскости рукояти, – случайная находка из с. Шуваево (Рис. 7, 3). Сам нож пластинчатый, с кольцевидным навершием, относится к раннему типу карасуких ножей.

«Карасукские кинжалы» из Красноярско-Канской лесостепи (Рис. 5). В погребениях карасукской культуры кинжалов пока еще не было обнаружено [Хаврин, 1994, с. 2]. Поэтому название «карасукские» для данной категории предметов используется как дань традиции. Но даже из такого круга «карасукских» кинжалов, найденных в Красноярско-Канском районе, можно вынести один тип, известный пока только на этой территории, а значит, не имеющий непосредственного отношения к предметному комплексу карасукской культуры. В литературе этот тип именуется по-разному. По Н. Л. Членовой – это кинжалы «с короткой ручкой – черенком и без навершия» [Членова, 1976, с. 3]. Г. А. Максименков к одному из характерных видов кинжалов для лесостепной зоны относит кинжалы без навершия с клинком, имеющим жилку (ребро), и неразвитым перекрестьем [Максименков, 1961, с. 305]. Этот же тип кинжалов некоторые авторы называют «копьевидными» [Новых, Макаров, Петренко, 1993, с. 20]. Таким образом, основные признаки обозначенного типа: 1) цельнолитая рукоять без навершия; 2) линзовидное сечение клинка с жилкой; 3) неразвитое перекрестье (наличие едва заметной выемки, отделяющей перекрестье от лезвия).

Автору работы известно всего пять таких кинжалов (Рис. 5, 1-4). Один из них найден в Дрокинском погребении (Рис. 2, 5). Остальные являются случайными находками (д. Базаиха, д. Торгашино, окрестности г. Красноярска; Канский музей). На дрокинском кинжале сохранилась

деревянная рукоять с грибовидным окончанием. Скорее всего, другие кинжалы этого типа также имели деревянные рукояти. Кинжалы, имеющие схожие признаки с красноярскими без навершия, фигурируют среди случайных находок Красноярско-Канской лесостепи. В д. Кардачино (Красноярская лесостепь) найден кинжал с рукоятью в форме колеса со спицами (Рис. 5, 6). Другие признаки: линзовидное сечение клинка с жилкой, небольшая выемка при переходе от рукояти к лезвию – характеризуют красноярские кинжалы без навершия. Рукоять кинжала из д. Базаихи украшена орнаментом в виде вертикальных рядов небольших треугольников (Рис. 5, 1). Надо сказать, что орнамент в виде треугольников на рукоятях карасукских кинжалов встречается не так часто. В связи с этим, интересен кинжал, найденный в д. Култук в Иркутской области [Фролов, Ветров, 1990] (Рис. 5, 7). Приведем полное его описание: кинжал цельнолитой, длина при обломанном конце 22 см, клинок плавно расширяется, с центральной жилкой, «нивелирующей с поверхностью ближе к острию» [Там же, с. 142]. Граница рукояти и лезвия подчеркнута краевыми выступами. Рукоять плоская, навершие сломано, по сохранившимся деталям, можно предположить, что оно состояло из двух колец, расходящихся по углам рукояти. С двух сторон рукояти помещен орнамент (на каждой стороне различный), состоящий из следующих элементов: тройной ромб, ряд миниатюрных треугольников и вертикальные линии, рассеченные насечками (наподобие «ложного шнура»). Авторы публикации култукского кинжала, ссылаясь на периодизацию Н. Л. Членовой, датируют предмет X – VII вв. до н. э. [Там же, с. 143]. На наш взгляд, култукский кинжал по ряду признаков может быть сопоставлен с красноярскими кинжалами: форма перекрестья, наличие центральной жилки, некоторые элементы орнамента.

Еще один кинжал, сопоставимый с красноярскими без навершия, найден в окрестностях г. Канска [Гришин, 1972, табл. 8, 6]. Окончание его рукояти оформлено в виде головки животного. Другие признаки – жилка в

центральной части клинка, едва заметные выступы при переходе к лезвию - уже знакомы нам по красноярским кинжалам. Однако есть и отличие, перекрестье канского кинжала обозначено двумя гранями. Подобные кинжалы найдены на территории Забайкалья. Окончание их рукоятей также имеют зооморфные навершия [Гришин, 1971, табл. 8. 5, 7]. Но, кроме того, у забайкальских кинжалов в верхней части рукоятей, под навершием, помещаются колечки. Такие кинжалы встречаются на территории Монголии и Ордоса. Н. Л. Членова обратила внимание на то, что в отличие от ордосских и забайкальских, у кинжала, найденного в окрестностях г. Канска, ручка в сечении не овальная, а плоская и тонкая, что, в целом, характеризует, позднебронзовые кинжалы Красноярского района [Членова, 1976, с. 69].

Обобщая изложенную информацию, можно предложить следующую схему развития позднебронзовых кинжалов Красноярско-Канской лесостепи. Учитывая, что канский кинжал с навершием в виде головки животного в Красноярско-Канском районе представлен единичным экземпляром, а на других территориях близкие по форме кинжалы известны в большем количестве, логично предположить, что этот тип не является для лесостепи местным. То же самое можно сказать и о кинжале из д. Кардачино, с навершием в виде колеса со спицами. Однако два последних кинжала сближает с красноярскими наличие плоской рукояти и небольших выступов при переходе к лезвию. Кроме того, у всех кинжалов имеется срединная жилка на клинке. Таким образом, красноярские кинжалы могут представлять местную переработанную форму импортных кинжалов эпохи поздней бронзы, таких как канский или кардачинский. Датироваться такие кинжалы должны не раньше предшествующих им по форме изделий. Если учесть радиоуглеродную дату по дрокинскому погребению, красноярский тип кинжалов без окончания на рукояти может датироваться, по крайней мере, X – IX вв. до н. э.



Рис. 5. Кинжалы позднебронзового времени из Красноярско-Канского района (1 – 5) и их возможные прототипы (6 - 7)

1 – д. Базаиха (по: [Членова, 1976]); 2 – окрестности г. Красноярска (по: [Рыгдылон, 1955]); 3 – д. Торгашино; 4 – окрестности г. Канска (по: [Членова, 1976]); 5 – Дрокино II (погребение) (ККМ, 112, 19/2); 6 – д. Кардачино (по: [Членова, 1976]); 7 – д. Култук (по: [Фролов, Ветров, 1990]).

В Красноярско-Канском районе найдены и другие типы кинжалов позднебронзового времени. К одному из них относится тип кинжала с линзовидным в сечении клинком, перекрестьем с прямоугольными выступами и навершием в виде четырехугольной или продольной шляпки (случайная находка из с. Коркино) [Максименков, 1961, рис. 1, 4]. Другой тип кинжала – также с четырехугольной шляпкой, но отличающейся формой перекрестья – с обозначенными боковыми выемками – происходит из д. Свищево [Гришин, 1972, табл. 8, 2]. По отношению к красноярским

кинжалам без навершия, эти типы более поздние и могут относиться либо к самому финалу бронзового века, либо к раннетагарскому времени.

Зажимные наконечники копий с прорезями вместо втулки (Рис. 6).

На территории Красноярско-Канской лесостепи найден всего один такой наконечник - в составе сопроводительного инвентаря погребения Дрокино II [Макаров, Ваташев, 2004] (Рис. 6, 1). Сам по себе предмет очень интересен и может выступать временным маркером для вещей, найденных в составе дрокинского погребения и аналогичных им предметов из материалов случайных находок. Наконечников копий такого типа на настоящий момент известно довольно много. Большая их часть приходится на случайные находки из южных районов Красноярского края [Гришин, 1971, с 60-61, табл. 9, 13-14] (Рис. 6, 4). Наконечники копий такого типа найдены на поселениях Каменный Лог и Тамбар (Тисульский район Кемеровской области) [Вадецкая, 1986, с. 55, табл. V, Б, 28; Бобров, Кузьминых и др., 1997, с. 20, рис. 4, 1] (Рис. 6, 3). На поселении Тамбар кроме самого наконечника найдены фрагменты трех литейных форм для его отливки [Бобров, Кузьминых и др., 1997, с. 26, рис. 5, 1, 3, 8]. Отличительной особенностью дрокинского наконечника являются очень крупные размеры изделия (длина 47 см). Таких же крупных размеров наконечник найден в каменной насыпи афанасьевского кургана могильника Бике II на Алтае [Кубарев, Черемисин и др, 2001, рис. 15, 1] (Рис. 6, 2). Контекст нахождения предмета на памятнике позволяет предположить, что там наконечник использовался в качестве приношения к месту святилища [Там же]. Самая северная находка наконечника происходит со среднего течения Ангары, предмет был найден при обследовании многослойной стоянки Парта. Практически все авторы единогласны во мнении, что зажимные наконечники копий относятся ко времени существования лугавской культуры или памятников лугавского типа, или же памятников каменноложского этапа – т. е. не относятся к раннему предметному комплексу карасукской культуры [Членова, 1972;

Вадецкая, 1986; Бобров, Кузьминых и др. 1997]. Радиоуглеродная дата дрокинского погребения (соответствующая рубежу X-IX вв. до н. э.) подтверждает данную информацию [Новых, 2010].

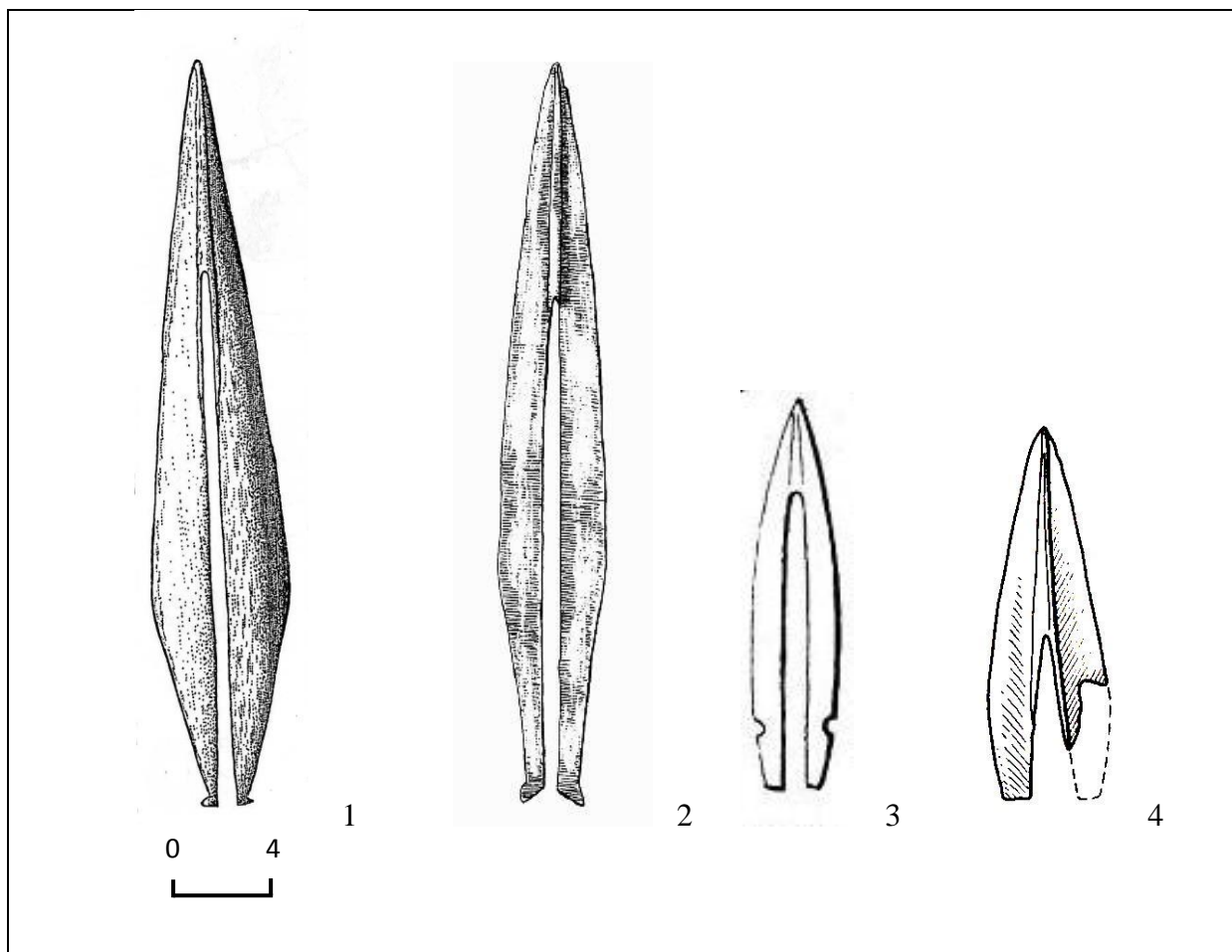


Рис. 6. Зажимные наконечники копий с прорезью вместо втулки

1 – Дрокино II (погребение); 2 – Бике II (курган 2); 3 – Каменный Лог (поселение); 4 – Минусинский край (случайная находка)

(по: 1 [Makarov, Batashev, 2014], 2 [Кубарев, Черемисин, Слюсаренко, 2001], 3 [Вадецкая, 1986], 4 [Членова, 1972]).

Ножи позднебронзового времени (Рис. 7). Данная категория объединяет разнотипные и разновременные изделия. Вероятно, часть ножей попадала на территорию лесостепи уже в готовом виде. Подавляющее большинство предметов приходится на случайные находки, поэтому сложно

определить, какие типы попали в лесостепь раньше, а какие - позже. Можно разделить весь имеющийся материал на условно ранние и поздние группы, используя существующие классификации карасукских ножей. Однако предыдущий опыт работы такого рода не привел к существенным результатам. Поэтому за основу для разделения ножей на хронологические группы мы возьмем наиболее разработанную на настоящий момент периодизацию карасукской культуры (периодизация А. В. Полякова и И. П. Лазаретова) и посмотрим, какие типы ножей встречаются в ранних комплексах, а какие – в поздних.

В группу ранних ножей (группа А) войдут предметы, найденные на памятниках I и II этапа карасукской культуры (см. периодизацию: [Лазаретов, Поляков, 2008]). Это пластинчатый нож из с. Шуваево (Рис. 7, 3). Он имеет кольцевидное окончание рукояти. На самой рукояти размещен ряд кнопок. Два ножа из поселения Сосны - I под Красноярском. Первый – без навершия, слегка коленчатой формы (рис. 7, 2). От второго сохранился только фрагмент рукояти, оформленной в виде кольца (Рис. 7, 1). В комплексах II этапа появляются ножи с шипом у основания ручки. Из случайных находок Красноярской лесостепи к этому типу ножей следует отнести два предмета (с. Ладейское, с. Иркутское) (Рис. 7, 4, 5). Едва намеченный шип у основания рукояти есть на одном из ножей Ладейского погребения (Рис. 7, 6). Этот нож типа дугообразнообушковых имеет оригинальное навершие Г – образной формы, не встреченное на ножах среди памятников карасукской культуры. Учитывая, что предмет был найден в комплексе с ножом более поздней формы, его следует отнести к группе В (III этап ЭПБ по Лазаретову и Полякову).

Похожее завершение рукояти имеет нож, хранящийся в ККМ [Гришин, 1971, табл. 5, 12]. Этот нож, в отличие от ладейского, вогнутообушковый и меньших размеров.

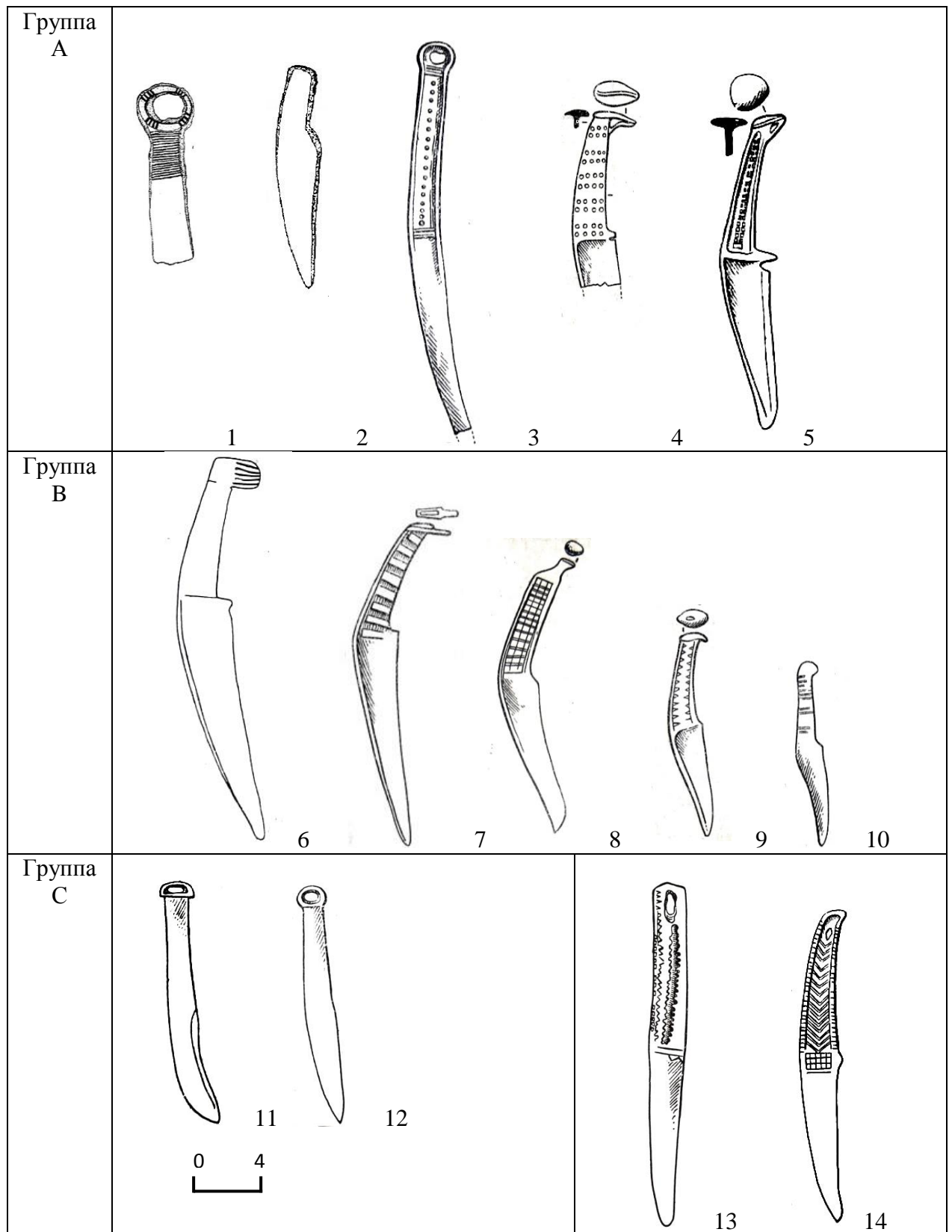


Рис. 7. Ножи позднебронзового времени

1, 2 – Сосны – I (поселение) (по: [Мандрыка, Адамович, 2003]); 3 – с. Шуваево; 4 – с. Иркутское; 5 – с. Ладейское (по: [Членова, 1972]) (группа А); 6, 8 – Ладейки (погребение); 7 – д. Коркино; 9 – Усть-Собакино (стоянка); 10 – д. Кардачи (группа В); 11, 12 – г. Красноярск (группа С); 13 – д. Сухая Тунгуска; 14 – Енисейский уезд (по: [Членова, 1972]).

По форме и орнаменту близок к ножу, найденному в Усть-Собакинской стоянке [Членова, 1972, табл. 19, 19] (Рис. 7, 9). Нож с навершием в форме буквы Г входит в состав т. н. «Тукайского клада», найденного на р. Журе – притоке р. Чулым [Членова, 1968, рис. 40, 1]. В связи с этим возникает вопрос, можно ли считать Г-образную форму навершия характерной особенностью ножей Красноярской лесостепи, или этот тип ножа так же, как и другие типы является пришлым элементом. Определенного ответа на этот вопрос нет. Интересную особенность отметила Н. Л. Членова [Членова, 1968, рис. 40, 1]. Рассмотрев состав «тукайского клада», исследовательница пришла к выводу о его близости к вещам из Ладейском погребении и, в целом, многим случайным находкам карасукских бронз района Красноярска [Там же, с. 88]. Возможно, именно с территории Чулымо-Енисейской котловины в Красноярский район попадали бронзовые изделия карасукского круга. Если вспомнить керамический сосуд из Ужурского могильника, связи двух регионов станут еще более очевидны.

В группу С следует отнести ножи, входящие в комплексы IV этапа развития карсукской культуры. Это нож с аркой на кронштейне, нож с кольцевым навершием без перекрестья (случайные находки с территории Красноярска) [Членова, 1972, табл. 19, 31-32] (Рис. 7, 11, 12). Самые северные находки ножей, по форме и особенностям орнамента близкие карасукским, известны в бассейне рек Сухая Тунгуска и Нижняя Тунгуска [Николаев, 1959, с. 19-20]. Эти предметы отличаются большим своеобразием. Нож, найденный в окрестностях д. Сухая Тунгуска, почти прямой, без выделенного навершия, с овальной прорезью в верхней части рукоятки [Членова, 1972, табл. 19, 41] (Рис. 7, 13). Еще один нож (найден в б. Енисейском уезде) – слегка дугообразнообушковый, с выступом на месте перехода к лезвию [Там же, табл. 19, 39] (Рис. 7, 14). Элементы орнамента на рукояти (черточки в виде буквы V и заштрихованный прямоугольник)

находят некоторые южные аналогии [Там же, табл. 2, 1, 19]. Н. Л. Членова считает, что вышеописанные ножи относятся не к карасукскому, а тагарскому времени [Там же, с. 82]. Вероятно, что так и есть. Однако, некоторые признаки, среди которых: едва намечающийся выступ при переходе к лезвию, черточки на месте соединения рукояти и клинка, отсутствие выделенного навершия - указывают на единство подобных изделий с ранними карасукскими ножами. Возможно, что эти ножи являются подражаниями карасукских моделей.

Кельты красноярско-ангарского типа. Кельты составляют самую многочисленную категорию археологических находок раннего железного века Красноярско-Канской лесостепи. Большая часть из них представлена кельтами красноярско-ангарского типа. На основании изучения «топоров красноярского типа» Мерхарт впервые высказал идею культурного своеобразия и единства Красноярско-Ангарского региона [Merhart, 1926]. Название, данное кельтам этого типа Г. А. Максименковым, в целом, очерчивает границы их распространения. К основным районам относятся: Красноярская лесостепь, Канская лесостепь и нижнее течение р. Ангары. На настоящий момент в замкнутых комплексах на этой территории кельты найдены в Новопятницком кладе (10 кельтов) и погребении под г. Канском (1 кельт) [Макаров, 2010; Максименков, 1970]. На сопредельных территориях находки кельтов известны в Прибайкалье в составе Верхне-Метляевского клада (6 кельтов) и на среднем течении Ангары в недавно открытом погребении на стоянке Ручей Конный II [Максименков, 1960, с. 35 – 40; Савина А. Н (отчет)]. Четыре топора найдены в Якутии – два на р. Витим, один в поселке Мурья и еще один в урочище Хомустаах (Нюрбинский район) [Окладников, 1949; Федосеева, 1970; Дьяков, Бравина, 2015]. Несколько обособленное положение занимает кельт из плиточной могилы № 10 у с. Саянтуй в Забайкалье [Сосновский, 1941].

Отличительными признаками кельтов красноярско-ангарского типа являются: 1) отсутствие ушек на боковых гранях, 2) наличие геометрического орнамента и 3) прямоугольная или квадратная втулка. Другие признаки, такие как: присутствие или отсутствие муфты, пропорции и размеры, форма лезвия, особенности геометрического орнамента, - определяют либо локальные варианты, либо хронологические изменения в рамках одного типа. Классификацию кельтов разработал Г. А. Максименков [Максименков, 1960]. На основании схожих признаков (в основном, рассматривались два признака: форма и орнамент) исследователь разделил кельты на восемь групп и далее с помощью корреляционного метода определил их относительную хронологию. Несмотря на то, что классификация Г. А. Максименкова для своего времени имела большое значение, уже хотя бы, потому что впервые был собран и подвергнут систематизации большой материал (75 кельтов и одна литейная форма), на проверку дня многие её положения оказались неверными. Прежде всего, Г. А. Максименковым не всегда точно выбирался принцип отнесения кельтов к той или иной группе. Так, получилось, что кельты, полностью повторяющие друг друга по форме и орнаменту, оказались в разных группах только вследствие отличающихся форм лезвия: секирообразного и прямого. Но секирообразное лезвие на красноярско-ангарских кельтах - это результат дополнительной проковки изделий, не имеющий отношения к изначальной форме. Другой недостаток классификации – в её чрезвычайной дробности – 8 групп. Уже с первого взгляда видно, что кельты пятой, шестой и седьмой групп практически не отличаются (сам Максименков тоже пишет, что кельты этих групп очень похожи). Картографирование предметов показало, что все они распространены в районе Красноярска. Далее возникает вопрос: стоило ли в таком случае разносить их в разные группы? Надо сказать, что многие ошибки классификации видны сейчас, когда появились новые находки кельтов, в том числе в составе замкнутых комплексов.

В решении вопроса внутренней хронологии красноярско-ангарских кельтов важное значение имеют материалы кладов (Новопятницкого и Верхне-Метляевского), а также трех погребений, сопроводительный инвентарь которых включает кельты красноярско-ангарского типа (погребение под г. Канском, плиточная могила № 10 у с. Саянтуй, погребение на стоянке Ручей Конный 2 на Верхней Ангаре). Также необходимо учитывать широкую территорию распространения и видовое разнообразие красноярско-ангарских кельтов. Последнее, скорее всего, говорит в пользу их длительного существования.

Г. А. Максименков предположил, что изменения в орнаментации кельтов соответствуют трем хронологическим периодам [Максименков, 1960, с. 155]. Первая группа, самая ранняя, видимо, должна была соответствовать первому этапу тагарской культуры по периодизации С. В. Киселева, так как кельты пятой, шестой и седьмой групп были отнесены Г. А. Максименковым ко второй стадии [Там же, с. 155]. Срединное положение в периодизации Г. А. Максименкова занимают вторая, третья и четвертая группы кельтов. Кроме того, кельты восьмой группы (длинной формы с орнаментом в виде «глазок») одновременны кельтам третьей группы [Там же, с. 155].

Материалы Новопятницкого клада вносят в хронологическую схему Г. А. Максименкова несколько корректировок. Всего клад включает 24 предмета, из которых: 9 представлены кельтами первой группы и один – кельтами шестой группы (Табл. II). Кельты шестой группы меньших размеров по отношению к кельтам первой группы, в их орнаменте отсутствуют разделители. Кроме кельтов в состав Новопятницкого клада входят: дугообразнообушковыи вкладышевые и петельчатые ножи, кинжал и бронзовые чеканы [Макаров, 2010, с. 197]. Все эти предметы находят аналогии в предметном комплексе ранней стадии тагарской культуры. Н. П. Макаров датирует весь клад VII в. до н. э. [Там же, с. 197]. На наш взгляд,

датировка клада несколько заужена. Верхнюю границу можно поднять до VI в. до н. э.

Датировке Верхне-Метляевского клада посвящены работы Г. А. Максименкова и Д. Г. Савинова [Максименков, 1960а; Савинов, 2002]. Всего клад включает 18 бронзовых предметов. Семь из них представлены кельтами. Два кельта были отнесены Г. А. Максименковым к пятой группе, четыре – к восьмой, один – с ушками в виде стилизованных головок птиц – относится к IV типу минусинских топоров по классификации М. П. Грязнова. Г. А. Максименков относит клад ко второй половине тагарской культуры по периодизации С. В. Киселева [Максименков, 1960а, с. 10]. В результате повторного анализа предметов в составе клада были изменены возможные хронологические рамки времени появления памятника [Савинов, 2002]. Появление Верхне-Метляевского клада, таким образом, определяется VII – V вв. до н. э., что соответствует первой стадии тагарской культуры по периодизации С. В. Киселева [Там же, с. 228]. Два маленьких кельта из клада (5 группа по классификации Г. А. Максименкова) имеют поясок-муфточку, едва выступающую над поверхностью щек кельта. Наличие пояска-муфты свидетельствует о раннем времени появления этих кельтов. Г. А. Максименков приводит близкую по территории аналогию этим предметам, а именно кельт из плиточной могилы № 10 с. Саянтуй [Максименков, 1960а, с. 11]. Кроме кельта в плиточной могиле найден кинжал красноярского типа (так же, как и в Верхне-Метляевском клада), что указывает на сосуществование этих предметов. Плиточная могила № 10 из с. Саянтуй по периодизации А. Д. Цыбиктарова относится к «ацайскому этапу», что соответствует раннескифскому времени (VIII-VI вв. до н.э.) [Цыбиктаров, 1998, с. 115]. Так как оснований для отнесения кинжалов красноярского типа и кельтов красноярско-ангарского типа к VIII в. до н. э. пока нет, плиточную могилу № 10 лучше датировать самым концом ацайского этапа - VI в. до н. э.



Рис. 8 Кельт красноярско-ангарского типа и литейная форма

1 – Ручей Конный 2 (погребение) (по: [Отчет А. Н. Савина. Рис. 230]; 2 – д. Соколовка (по: [Макаров, 2014])

Материалы недавно открытого погребения в верхнем течении Ангары на стоянке Ручей Конный могут дополнить информацию по датировке красноярско-ангарских кельтов. Это грунтовое погребение, при вскрытии которого не было зафиксировано никаких внутри и надмогильных конструкций, кроме остатков бересты, в которую, возможно, был завернут погребенный [Савин, отчет]. Обряд погребения – труположение, вытянуто на спине. Руки согнуты в локтях и кистями прижаты к черепу. Скелет имеет признаки обожжения. Сопроводительный инвентарь насчитывает три предмета: кельт, найденный в кожаном чехле, бронзовая бляшка прямоугольной формы и железная игла. Кельт высокий с глазками,

аналогичный найденным в Якутии, относится к 8 группе по классификации Г. А. Максимиенкова (Рис. 8, 1). Для таких кельтов известна каменная литейная форма, происходит из д. Соколовка (нижнее течение Ангары) (Рис. 8, 2). Факт обнаружения кельта красноярско-ангарского типа совместно с железной иглой, скорее всего, говорит о достаточно позднем времени появления захоронения и, кроме того, длительности существования кельтов красноярско-ангарского типа.

Наконец, некоторую информацию для решения вопроса хронологии кельтов дают материалы Канского погребения. Вместе с кельтом, отнесенным Г. А. Максимиенковым ко второй группе, сопроводительный инвентарь погребения включает нож, подобный найденным в Верхне-Метляевском и Зыковском кладах [Максимиенков, 1970, рис. 1]. Это пластинчатый дугообразнообушковый нож с трапециевидной рукоятью. Подобные ножи очень широко распространены в Минусинской котловине в памятниках второй стадии тагарской культуры. Два таких же ножа с трапециевидной рукоятью найдены в Есаульском кладе вместе с кинжалом красноярского типа [Николаев, 1961, рис. 7-9]. По всему комплексу предметов этот клад относится исследователем ко второй стадии тагарской культуры по периодизации С. В. Киселева [Там же, с. 283]. Таким образом, объединяя все имеющиеся данные, пока только предварительно, можно сказать, что внутренняя хронология кельтов красноярско-ангарского типа определяется периодом VII – V вв. до н. э.

В раннескифское время в лесостепной зоне возрастают *находки кельтов южных типов (Рис. 9)*. Большая часть предметов этого времени относится к третьей и четвертой хронологическим группам по классификации М. П. Грязнова [Грязнов, 1941]. К третьей группе относится кельт с ушками, переходящими в валик, опоясывающий втулку, найденный недалеко от д. Коркиной вместе с коническим поддоном и оплавленными частями котла [Карцов, 1929, рис. 3, 2]. Среди случайных находок в Канском

музее хранятся семь кельтов, относимых исследователями к III и IV типам (соответственно 4 и 3 кельта) [Генералов, Дзюбас, 1995, рис. 3, 1-3, 5, 7, рис. 4, 6, 7] (Рис. 9, 4, 5).

Один из кельтов, хранящихся в фондах Канского музея, - с ушками, оформленными в виде головок птиц, - клиновидный в сечении, с сужающимися к лезвию стенками и рельефным пояском-муфточкой [Там же, рис. 3, 6]. Этот тип кельта в Красноярско-Канской лесостепи встречается довольно часто. Г. А. Максименков, рассматривая кельты с ушками, оформленными в виде стилизованных грифонных головок, пришел к выводу, что их характер распространения и процентное соотношение не могут свидетельствовать о принадлежности к исключительно степному очагу бронзовой металлургии. Эта форма орудий чаще встречается в лесостепной полосе, хотя своим возникновением она обязана южносибирским топорам. Всего Г. А. Максименкову было известно 17 кельтов такого типа. Четыре из них происходят из Минусинских степей, шесть - из района Красноярска, один - из Канска, один - из Метляевского клада в Прибайкалье, для остальных местонахождения неизвестно [Максименков, 1960, с. 22]. К последним находкам такого типа кельтов относятся: кельт, найденный недалеко от р. Березовки (Березовский район Красноярского края) и кельт, найденный у оз. Улюколь (Дзержинский район Красноярского края) [Привалихин и др, 2010, с. 17; 1992, с. 96] (Рис. 9, 1, 3). Улюкольский кельт имеет орнамент в виде свисающих треугольников (Рис. 6, 1), выполненный в таком же стиле, как и на топоре, входящем в Метляевский клад. Еще пять кельтов IV типа из Канского музея двуушковые, клиновидные в профиле, с рельефно выделенной муфточкой (кроме одного) и подпрямоугольной формой втулки [Генералов, Дзюбас, 1995, рис. 3, 6, рис. 4, 1-3, 5]. Аналогичный этим кельт найден в могиле № 3 могильника Усть-Шилка 2 [Мандрыка, 2008а, рис. 2, 1] (Рис. 9, 6). Три подобных кельта входят в состав Есаульского клада [Николаев, 1961, рис. 1, 1 - 3]. Один из них полностью

аналогичен усть-шилкинскому, на другом исчезает поясок-муфточка, последний - третий, отличается меньшими размерами и наличием орнамента на месте пояса.

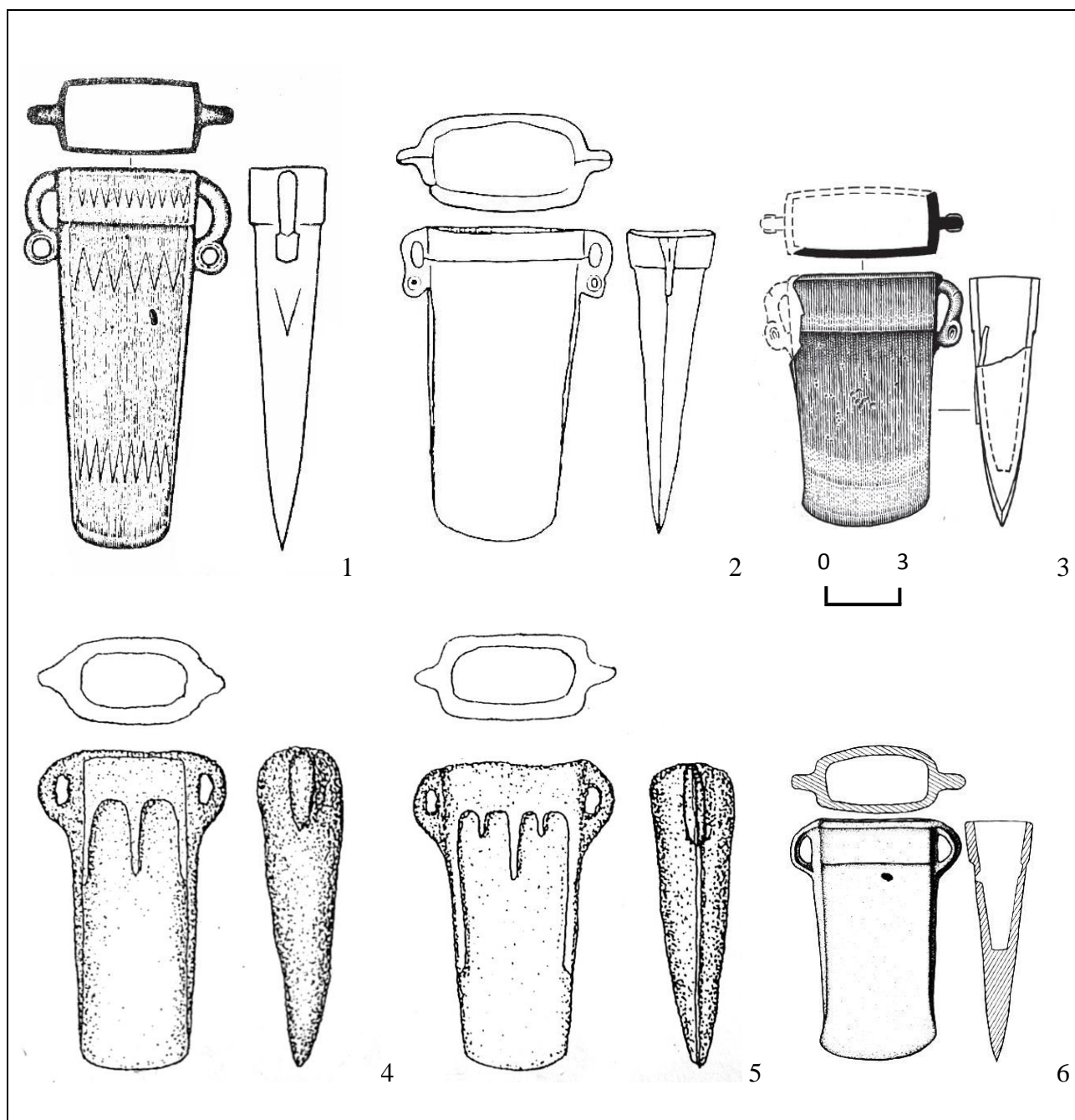


Рис. 9. Кельты южных типов в Красноярско-Канском районе

1 – оз. Улюколь (по: [Привалихин и др, 1992]); 2 – д. Базаиха (по: [Максименков, 1961]); 3 – р. Березовка (по: [Привалихин и др, 2010]); 4 – с. Устьянское; 5 - местонахождение неизвестно (КнМ) (по: [Генералов, Дзюбас, 1995]; 6 – Усть-Шилкинский мог-к (могила 3) (по: [Мандрыка, 2008а]).

Подсчитав находки кельтов южных типов, Г. А. Максименков пришел к выводу, что количество заимствованных форм постепенно убывает с продвижением на север и восток. Наибольшее количество южносибирских кельтов зафиксировано в Красноярской лесостепи. По подсчетам Г. А. Максименкова из района Красноярска происходит 89 % находок топоров минусинских форм.

Кинжалы «красноярского типа». Н. Л. Членова и А. М. Кулемзин рассматривают кинжалы красноярского типа в качестве одной из групп тагарских кинжалов [Членова, 1967, с. 16; Кулемзин, 1974, с. 27]. Предполагается, что свое происхождение они берут от позднекарасукских кинжалов, наследуя у них неразвитое перекрестье и некоторые элементы орнаментации. При этом исследователи называют разное количество известных им кинжалов данного типа. А. М. Кулемзин пишет о 14 экземплярах, Г. А. Максименков - о 21 экземпляре [Кулемзин, 1974, с. 34; Максименков, 1960а, с. 20]. Используется два признака, на основании которых кинжалы относят к типу красноярских: неразвитое перекрестье и ромбическое сечение клинка. Неразвитое перекрестье выражается в плавном переходе от рукояти к клинку, отмечающееся боковыми выступами, где обычно помещаются стилизованные изображения грифоньих головок или конских копыт.

Автору работы известно семь кинжалов красноярского типа, происходящих из закрытых комплексов. Три кинжала входят в состав Торгашинского клада, два - Есаульского, один - Верхне-Метляевского [Гришин, 1960; Максименков, 1960а; Николаев, 1961]. Еще один кинжал найден в плиточной могиле у с. Саянтуй [Сосновский, 1941]. Остальные предметы, относимые к типу красноярских кинжалов, являются случайными

находками [Merhart, 1926; Членова, 1967]. Основная область нахождения кинжалов рассматриваемого типа – район Красноярска. По словам Г. А. Максименкова, только 4 кинжала происходят с территории Минусинской котловины [Максименков, 1960а, с. 21].

Предваряя анализ красноярских кинжалов, остановимся подробнее на вопросе их происхождения. Сразу же скажем, что предложенный нами вариант генезиса этого типа изделий отличается от традиционного взгляда на красноярские кинжалы как на одну из групп тагарского оружия. Характеризуя особенности красноярской группы кинжалов, А. М. Кулемзин, замечает, что «в предыдущую эпоху выемчатоэфесовые кинжалы существовали на территории, занятой племенами срубноандроновского мира» [Кулемзин, 1974, с. 34]. Действительно, при сравнении общего облика красноярских кинжалов с предметами, относящимися к предшествующим по времени традициям изготовления клинкового оружия, наиболее близкими к красноярскому типу оказываются не карасукские, а более древние – сейминско-турбинские двулезвийные кинжалы. Сходство, прежде всего, прослеживается в самой форме кинжалов, более изящной и вытянутой (за счет полного отсутствия перекрестья), по сравнению с позднебронзовыми кинжалами карасукского облика. Кроме того, для красноярского типа кинжалов так же, как и для кинжалов эпохи средней бронзы, характерна т. н. «пламевидная» форма клинка (в отличие от позднебронзовых кинжалов, для которых более характерна клиновидная форма) в сочетании с ромбическим сечением клинка.

Говоря о сейминско-турбинских кинжалах, мы имеем в виду предметы, аналогичные, найденным в могильнике кротовской культуры Сопка 2, или ведущие от последних линию своего развития [Молодин, 2015, рис. 3]. До недавнего времени многие кинжалы, подобные сопкинским, относились исследователями к карасукской эпохе. Однако на сегодняшний момент хронологическая позиция этого типа кинжалов определена достаточно четко

[Там же, с. 104]. Такие кинжалы появляются в сеиминско-турбинское время и далее развиваются на протяжении всей эпохи бронзы. Интересно, что на территории бывшей Енисейской губернии найден кинжал, составляющий близкую аналогию кинжалам могильника Сопка 2 [Членова, 1976, табл. VIII, 22]. Продолжает эту же линию развития кинжал, найденный в Канском районе [Членова, 1976, табл. 2, 24] (Рис. 10, 1). У него отсутствует развитое перекрестье, так же, как и у кинжалов среднебронзового времени, клинок широкий и в сечении имеет ромбическую форму. По наличию грибовидной шляпки его следует отнести либо к финалу бронзового века, либо к самому началу железного века. Следовательно, канский кинжал можно рассматривать как форму, непосредственно предшествующую кинжалам красноярского типа и послужившую прототипом для их возникновения.

А. М. Кулемзин делит красноярские кинжалы на хронологические типы [Кулемзин, 1974]. Наиболее ранний тип – кинжалы, имеющие навершие в виде шляпки, рассеченного валика или же трубчатого навершия (Рис. 10, 2, 3, 6, 7). Кинжал с навершием в виде шляпки известен только в одном экземпляре (это уже упомянутый кинжал из Канского района). Трубчатое навершие встречено на трех кинжалах [Членова, 1967, табл. 3, 27, 28; Кулемзин, 1974, табл. 2, 4]. На одном из них (место нахождения неизвестно, хранится в ККМ) на месте выемок на перекрестье помещены стилизованные головки грифонов, а рукоять оформлена орнаментом из вертикальных рядов треугольников (Рис. 10, 6). К ранней группе стоит отнести и кинжал из Верхне-Метляевского клада [Максименков, 1960а, рис. 2, 1] (Рис. 10, 5). Его особенность состоит в том, что орнаментом из двух стилизованных птичьих головок оформляется не только перекрестье, но и навершие.

К следующему типу А. М. Кулемзин относит кинжалы с навершием в виде «понурого» животного, имеющего вкладыш или навершие в виде кольца [Кулемзин, 1974, с. 34] (Рис. 10, 8). Все три кинжала с кольцевым навершием входят в состав Торгашинского клада [Гришин, 1960, рис. 18].

Вкладышевый кинжал (находка в с. Галактионово) известен только в одном экземпляре [Кулемзин, 1974. табл. 2, 6]. «Понурое животное» есть не что иное, как изображение двух соединенных протом животных, но переданных в сильно стилизованной манере. Г. А. Максименкову было известно семь таких кинжалов, один из них был найден в плиточной могиле № 10 у с. Саянтуй [Максименков, 1960а, с. 21]. В целом, все эти кинжалы однотипны. Исключение составляет один экземпляр, найденный в Минусинском крае [Членова, 1967. табл. 25, 15]. Все детали на предмете четко обработаны. Животные имеют окончание лапок и мордочек в виде колец. Такой прием в изображении животных характерен для раннего этапа развития скифского звериного стиля. По краям рукояти проходит ряд миниатюрных треугольников, а на верху, под фигурой двуглавого зверя, помещено два ромбика. На рукояти кинжала из плиточной могилы № 10 с. Саянтуй вместо рядов треугольников помещен орнамент наподобие «ложного шнура» [Сосновский, 1941, рис. IX, 7].

Кроме кинжалов красноярского типа на территории лесостепи известны и другие типы. Наиболее выразителен кинжал, найденный в Новопятницком кладе [Макаров, 2012, рис. 1, 1] (Табл. II, 1). Он имеет прямое перекрестье, плоскую рукоять, на которой в ряд изображены шесть кабанов и ручку с навершием из двух фигурок баранов. Лезвие кинжала имеет ромбическое сечение. На перекрестье в геральдической позе изображены два кабана. Стилистически изображения зверей на рукояти и перекрестье выполнены в т. н. «аржано-майэмирском» зверином стиле и, если точнее, собственно, в «майэмирском» [Шер, 1980; Савинов, 1998, с. 135]. Можно провести параллель между изображением кабанов на перекрестье и фигурами зверей с соединенными протомами на навершии вышерассмотренного кинжала красноярского типа.

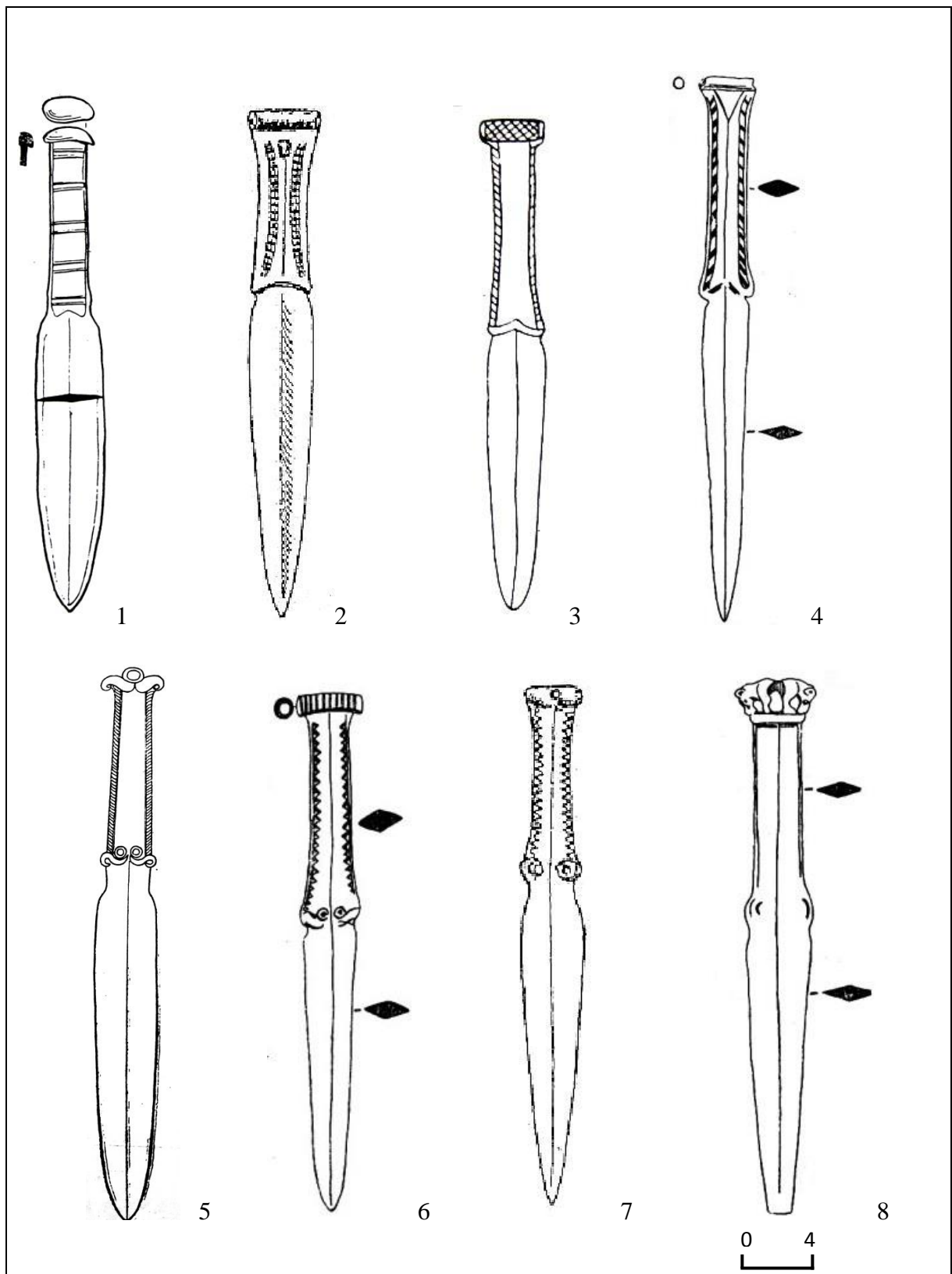


Рис. 10. Кинжалы красноярского типа

1 – Канский район (по: [Членова, 1976]); 2, 3, 7 – Красноярский округ (по: [Merhart, 1926]);
 4 – с. Сабинское (по: [Членова, 1967]); 5 – Верхне-Метляевский клад (по: [Максимеков,
 1960а]); 6 – местонахождение неизвестно (ККМ) (по: [Членова, 1967]); 8 – р. Писка
 Красноярского округа (по: [Членова, 1967]).

Скульптурные изображения двух идущих друг за другом баранов на навершии новопятницкого кинжала восходит к очень древней традиции звериного стиля Евразийских степей. В. В. Бобров и Н. Н. Моор видят в данной композиции сейминско-турбинские изобразительные истоки (Бобров, Моор, С. 72).

Другие немногочисленные находки кинжалов из Красноярско-Канского района типичны для тагарской культуры. Чаще всего это кинжалы с бабочковидным перекрестьем и навершием, оформленным в виде валика или зооморфных композиций [Макаров, 2012, рис. I, 2-7; Привалихин и др, 2010, рис. 2, 1-4]. Навершие на кинжале, найденном на р. Есауловке, оформлено аналогично навершию верхне-метляевского кинжала – в виде двух стилизованных грифонных головок [Привалихин и др, 2010, рис. 2, 4].

Изменения в степном очаге металлургии, произошедшие на рубеже позднебронзового-раннежелезного веков, привели к появлению в лесостепной полосе новых типов ножей. Так же, как и в позднебронзовый век, большинство изделий связанных происхождением со степными районами Южной Сибири, найдено в районе Красноярска. Далее, на север и восток, их количество уменьшается. Так как большая часть ножей находит точные аналогии в инвентаре тагарской культуры, описание предметов приводится по классификации тагарских ножей, разработанной Н. Л. Членовой (Членова, 1967. С. 166-192). Все ножи условно делятся на два хронологических периода: формы, появившиеся и наиболее характерные в VII – VI вв. до н. э. и типичные для V- IV вв. до н. э.

Ножи VII-VI вв. до н. э. Представлены несколькими формами. Одна из самых ранних форм – дугообразнообушковые вкладышевые ножи с уступом между лезвием и ручкой. На уступе помещена головка хищной птицы (по классификации Н. Л. – раздел I, класс I). Три таких ножа входят в состав Новопятницкого клада [Макаров, 2012, рис II, 1, 3, 6] (Рис. 11, 2,3). От ножей сохранились шильца (у одного из них - только навершие). В одном случае

навершие шильца оформлено в виде фигуры стоящего кабана (класс I/4), в другом - в виде зверя, напоминающего либо волка, либо кошачьего, у третьего ножа шилье имело кольцевое навершие [Там же, рис. II, 2, 4, 5]. В фондах ККМ хранится три вкладышевых ножа с изображением грифоньей головки при переходе от рукояти к лезвию и шильем, имеющим навершие в виде барана [Там же, рис. IV, 7]. Интересно, что подобный нож найден далеко на востоке от Минусинских степей – в Прибайкалье (р. Зима, с. Зулумай). Он цельнолитой, а не вкладышевый [Свинин, 1970, рис. 1, 2]. Во всем остальном - повторяет минусинские и красноярские ножи [Членова, 1967, табл. 23, 18, 19; табл. 37, 22; Макаров, 2012, рис. IV. 7, 8]. В состав Верхне-Метляевского клада входит нож с ручкой в виде кольца [Максименков, рис. 2, 6]. По всем остальным признакам: дугообразнообушковая форма, орнамент в виде копытца на уступе при переходе от рукояти к лезвию, - находит аналогии ранее рассмотренным ножам. К еще одной ранней форме относится дугообразнообушковый нож с навершием в виде полого прорезного бубенчика (класс I/7). В Красноярском районе известен один экземпляр [Максименков, 1961, рис. 2, 6] (Рис. 11, 1). Ножи, не имеющие специально выделенной ручки, по квалификации Н. Л. Членовой относятся к 2 классу раздела II. Они имеют каплевидное или овальное отверстие на ручке. Шесть таких ножей входит в состав Новопятницкого клада, кроме того известны случайные находки [Макаров, 2012, рис. 2, 7-12; Максименков, рис. 2, 7] (Рис. 11, 4). Почти на всех этих ножах имеется орнамент в виде вдавленных треугольников, змейчатой дорожки, черточек и других элементов, продолжающих карасукскую изобразительную традицию. Однако на ножах такой формы, найденных южнее, подобный орнамент отсутствует. Г. А. Максименко и Н. Л. Членова относят этот вид ножей, к характерным для лесостепных районов, учитывая долгое переживание карасукских традиций на севере [Максименков, 1961; Членова, 1967, с. 181-182].

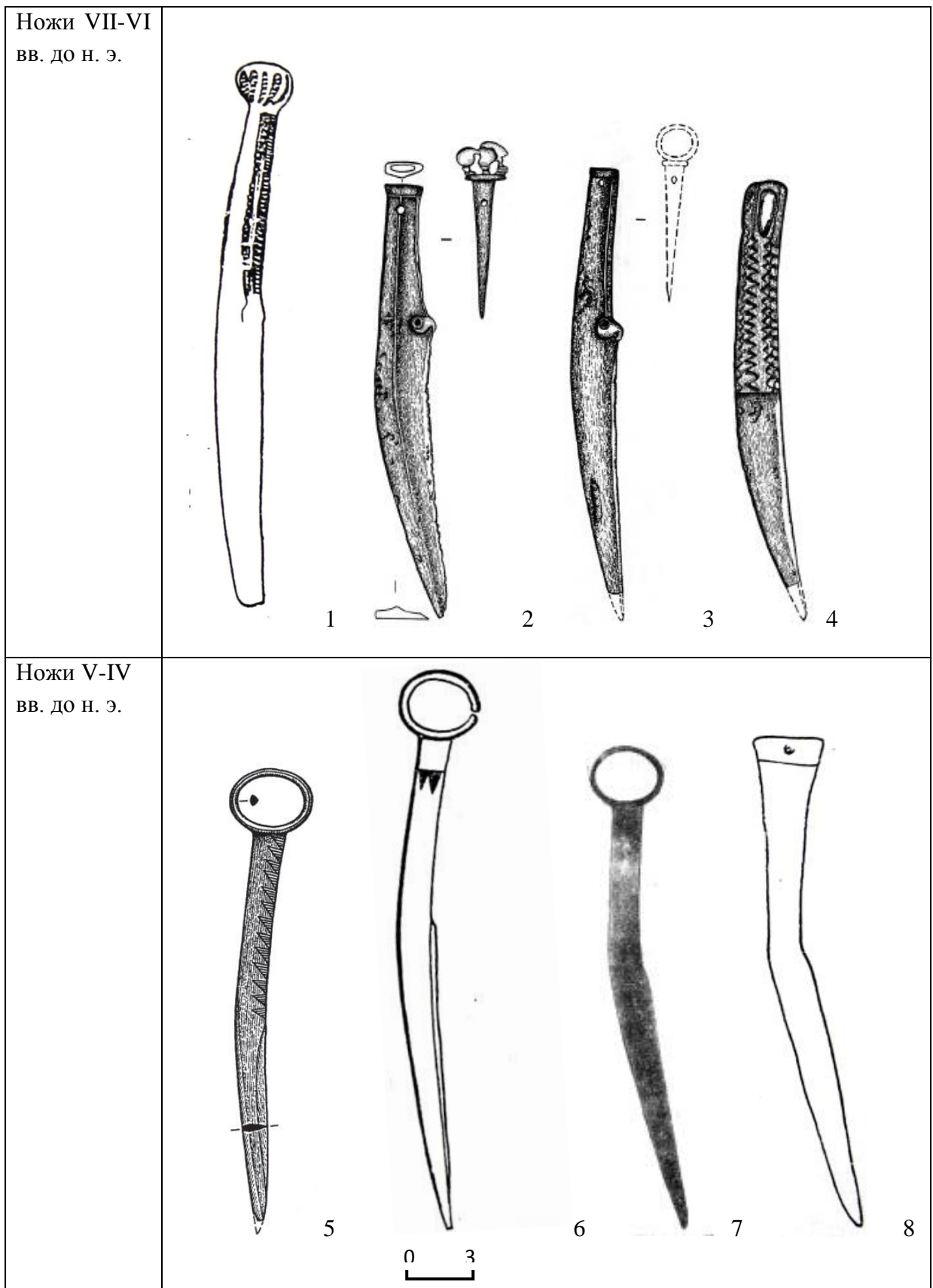


Рис. 11. Ножи. Ранний железный век

1 – с. Погорельское (по: [Максименков, 1961]; 2 – 4 – Новопятницкий клад (по: [Макаров, 2012]; 5 – р. Подкаменная Тунгуска (по: [Макаров, 2014]); 6 – д. Старцева (по: [Максименков, 1961]); 7 – Есаульский клад (по: [Николаев, 1961]); 8 – Зыковский клад (по: [Максименков, 1961]).

Ножи V-IV вв. до н. э. Наиболее часто встречающаяся форма – дугообразнообушковый нож с навершием в виде кольца. Часто такие ножи орнаментированы. Среди элементов орнамента: свисающие вниз треугольники, помещенные под кольцом, или вертикальный ряд треугольников на рукояти [Максименков, 1961, рис. 2, 11; Андреев, 1971, рис. 15,1] (Рис. 11, 5, 6). Ножи с кольцевым навершием входят в состав трех кладов: Зыковского (2 экз.), Торгашинского (3 экз.) и Есаульского (1 экз.) [Гришин, 1960, с. 176-177; Николаев, 1961, рис. 1, 5] (Рис. 11, 7). Два аналогичных ножа известны на территории Прибайкалья, в составе Верхне-Метляевского клада [Максименков, 1960, рис. 11]. В одном из ножей с кольцевым навершием (найден в бывш. Красноярском уезде) внутри кольца помещена фигурка горного козла [Макаров, 2012, рис. IV, 11]. По классификации Н. Л. Членовой предмет относится к I разделу класса I/9. К классам I/12 и I/17 относятся коленчатые ножи с трапециевидной рукоятью (Рис. 11, 8). Четыре из них входят в состав Зыковского клада, два – в состав Есаульского, один известен в качестве сопроводительного инвентаря погребения под г. Канском [Максименков, 1961, рис. 2., 10; 1970, рис. 1]. Аналогичный нож входит в состав Верхне-Метляевского клада.

Редкую категорию находок в Красноярско-Канском регионе составляют *проушные боевые топоры* (Рис. 12, 1-4). Все они являются случайными находками [Гришин, 1960, рис. 10; Макаров, 2012, рис. III, 20, рис. V, 5-7]. Два очень близких красноярско-канским проушным топора найдено в Прибайкалье, один из них – в составе Верхне-Метляевского клада [Варламов, 1995, рис. 1; Максименков, 1960а, рис. 10] (Рис. 12, 5, 6). В Минусинской котловине количество топоров также невелико. Здесь они найдены в семи комплексах, относящихся к VII-VI вв. до н.э., остальные экземпляры – случайные находки [Членова, 1967, с. 30]. Часть боевых топоров, найденных в лесостепи, отличается от южных типов топоров. Характерные особенности лесостепных топоров выделил Г. А. Максименков.

Это: 1) выступающая за грани топора втулка, 2) удлиненное, суживающиеся к лезвию тело, 3) длинный ребристый обух [Максименков, 1960а, с. 24]. Топоров такого типа известно всего пять: 1 - в составе Верхне-Метляевского клада, 2 – случайная находка с территории Прибайкалья (хранится в музее г. Нижнеудинска), 3 – д. Паначева, 4 – район Канска (д. Кашинская), 5 – район Канска (Рис. 12, 1, 2, 4-6).

Наиболее близки между собой два топора, один из них, найденный в Прибайкалье, другой – в Канской лесостепи [Варламов. 1995. Рис.1; Макаров, 2014. Рис. 7, 4] (Рис. 12, 4, 6). Оба предмета имеют выделенную втулку овальную в сечении и гафрированный обух. Край втулки опоясан узкой муфтой, и наверху имеет небольшую петельку. Более того, на двух топорах изображен свернувшийся хищник. Отличие в том, что на топоре из Канского района под изображением зверя также расположен ряд свисающих треугольников [Макаров, 2012, рис. V, 6]. Здесь можно провести параллель с орнаментацией топора из Верхне-Метляевского клада, хотя на последнем орнамент более редкий [Максименков, 1960а, рис. 10]. Очень близок выше описанным изделиям второй топор из района Канска (д. Кашинская) [Гришин, 1960, рис. 10; Членова, 1967, табл. 8, 11] (Рис. 12, 1). Он имеет выгравированный орнамент в виде обернувшегося хищника. Аналогичное изображение зверя встречено на минусинском кельте, относящемся к IV типу по классификации М. П. Грязнова [Грязнов, 1941, табл. VI, 7].

Вопрос внутренней хронологии бронзовых проушных топоров, аналогичных найденным в Красноярско-Канском районе и Прибайкалье, должен решаться на основании анализа закрытых комплексов, вмещающих в себя такие предметы. На сегодняшний день есть только один закрытый комплекс, в состав которого входит проушной топор рассматриваемого типа. Это Верхне-Метляевский клад с территории Прибайкалья.

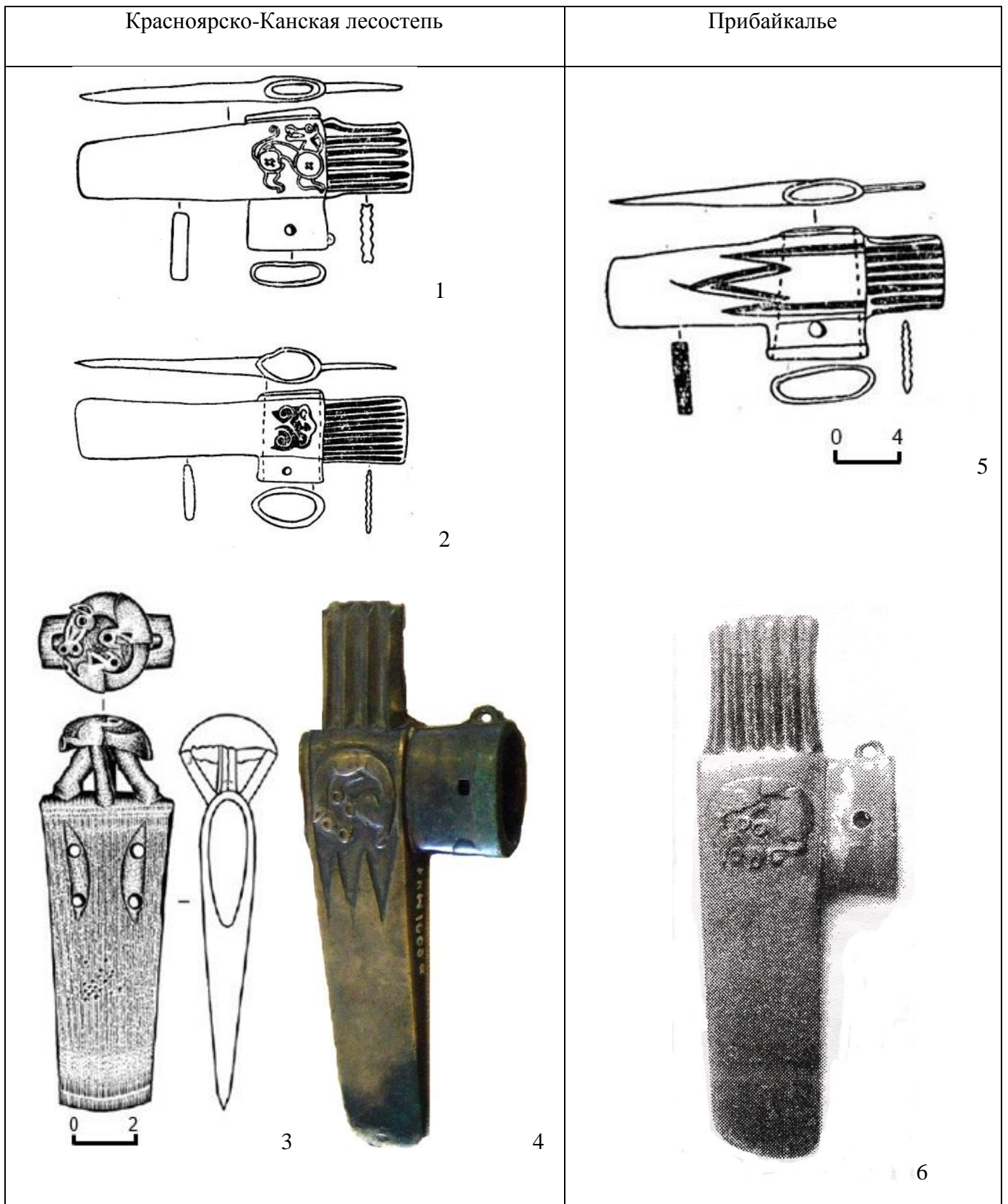


Рис. 12. Проушные боевые топоры

1 – д. Паначева; 2 – д. Кашинская (по: [Членова, 1967]); 3 – КанМ (по: [Макаров, 2012]); 4 – КанМ (по: [Макаров, 2014]); 5 – Верхне-Метляевский клад (по: [Членова, 1967]); 6 – музей г. Нижнеудинска (по: [Варламов, 1995]).

Датировка этого комплекса, в целом, определяется VII – V вв. до н. э. [Савинов, 2002, с. 228]. Упомянем, что к этому же времени относятся случайные находки бронзовых изделий, выполненных в раннескифской изобразительной манере с территории Байкальской Сибири, а также некоторые предметы, найденные в составе погребального инвентаря культуры плиточных могил. По А. Д. Цыбиктарову комплексы, включающие в себя изделия скифского облика, относятся к ацайскому этапу и датируются VIII – VI вв. до н. э. [Цыбиктаров, 1998, с. 119]. Обращает на себя внимание частота встречаемости на бронзовых предметах с этой территории мотива хищника, свернувшегося в кольцо. Здесь же уместно вспомнить и знаменитый Корсуковский клад с территории верхней Лены, в состав которого входят бронзовые навершия, близкие аржанским. По формально-стилистическим признакам прорезные навершия Корсуковского клада, боевые топоры с изображением свернувшегося в кольцо хищника и бронзовые бляшки, воспроизводящие тот же мотив, должны относиться к одному хронологическому горизонту, не исключая, что каждый отдельный тип вещи может иметь свою внутреннюю хронологию. Скорее всего, время появления этих предметов на территории Байкальской Сибири было определено сравнительно недолгим хронологическим промежутком. Аналогично следует рассматривать и время появления проушных топоров с изображением свернувшегося хищника, найденных на территории Красноярско-Канских лесостепей. Вопрос о том, являются ли подобные предметы с территории Байкальского региона и Красноярско-Канской лесостепи результатом местного производства, остается открытым.

Завершая сравнительный анализ предметов позднебронзового – раннежелезного веков с территории Красноярско-Канской лесостепи необходимо сказать, что на этой территории известны и другие категории бронзовых изделий. К ним относятся предметы вооружения, конской упряжи и разного рода украшения. В силу единичности экземпляров изделий данных

категорий, их анализ в настоящей работе не приводится. Возможно, с пополнением источниковедческой базы проявятся характерные особенности и этих предметов.

Заключение

В работе представлены археологические источники по позднебронзовому и раннежелезному векам Красноярско-Канской лесотепи, проведен их сравнительный анализ и установлена относительная хронология для отдельных категорий бронзолитейного производства. В результате можно сделать некоторые замечания относительно особенностей культурного развития Красноярско-Канской лесостепи в хронологическом диапазоне позднебронзового – раннежелезного веков. Настоящие замечания имеют предварительный характер, так как для полной характеристики культурного развития Красноярско-Канской лесостепи необходим сравнительный анализ серии археологических памятников и, прежде всего, закрытых комплексов, а не многочисленных случайных находок и материалов нескольких погребений.

Материалы бронзолитейного производства свидетельствуют о том, что на всем протяжении позднебронзового и раннежелезного веков Красноярско-Канская лесостепь являлась зоной культурных контактов и проникновений. В эпоху поздней бронзы наиболее сильное влияние на развитие лесостепных областей Красноярска и Канска оказал степной очаг металлургии. Анализ бронзовых изделий этого периода обнаруживает вариабельность типов, появление которых в Красноярско-Канской лесостепи не могло быть одновременным. И, если говорить о периодизации карасукской культуры, то предметы, найденные в лесостепи, находят аналогии, как в памятниках «классического этапа» культуры, так и в более поздних, лугавских памятниках. Некоторые предметы, такие как поясковые ложноушковы кельты ладейского типа, или кинжалы, не имеющие навершия, в абсолютном большинстве известны именно на территории лесостепи, что, должно указывать на их местное производство. Для кельтов это тем более очевидно, учитывая находку В. Г. Карцова на Ладейской стоянке кельта с остатками глиняного сердечника во втулке [Карцов, 1929, с. 37].

Появление памятников, подобных ладейскому и дрокинскому погребениям также следует считать результатом культурных контактов лесостепного населения с южными и западными соседями. Вряд ли это было переселение части карасукских племен на север, как предполагала Н. Л. Членова [Членова, 1972, с. 82]. По крайней мере, погребальный обряд красноярских погребений об этом не свидетельствует. По времени, подобные памятники, могут быть синхронизированы с лугавской культурой (или каменноложским этапом). Предметы, в них обнаруженные, по типологическим признакам характерны именно для этого периода. Показательно, что памятники располагаются на двух берегах Енисея (Карта II). Так, дрокинское погребение найдено на левом берегу, а ладейское – на правом. В целом же, большинство находок карсукоидных бронзовых изделий фиксируется на левом берегу Енисея, там, где преобладают лесостепные участки. Возможно, именно эта территория является основной зоной контактов лесостепного и степного населения. Вслед за Н. Л. Членовой можно предположить, что вектор влияния исходил с территории Чулымо-Енисейской котловины – самого северного ареала распространения памятников карасукской культуры.

Распространение бронзовых изделий, характерных для степного очага металлургии, в Канской лесостепи, может объясняться тесными культурными контактами этого района с территорией Красноярска. Канская лесостепь более, чем Красноярская, удалена от полосы южно-сибирских степей. Поэтому развитие культуры позднебронзового века происходило здесь в более самостоятельных условиях. В Канской лесостепи сильнее ощущается влияние таежных культур Восточной Сибири. Кроме близких традиций в изготовлении керамики (способ выбивки сосуда с помощью колотушки, обмотанной шнуром) и общего облика материальной культуры, для населения Канской лесостепи в эпоху поздней бронзы были характерны и некоторые близкие с восточносибирскими племенами черты духовной

культуры. Об этом свидетельствуют находки зооморфной пластики на памятниках Канской лесостепи. В 2015 г. под г. Канском была открыта стоянка Нефтепровод I, находящаяся вблизи одноименного могильника [Выборнов и др, 2015, с. 573]. В культурном слое, относящемся к эпохе поздней бронзы, совместно с бронзовыми изделиями («коленчатыми кинжалами» и кельтами) была найдена сланцевая пластина с изображением головы лося [Выборнов и др, 2015, рис.]. По стилистическим особенностям этот предмет напоминает зооморфные фигурки с памятников глазковской культуры Прибайкалья. Здесь уместно вспомнить разнообразие каменного и костяного инвентаря дрокинского погребения, также обнаруживающего сходство с предметным комплексом памятников Восточной Сибири. Таким образом, можно констатировать, что в эпоху поздней бронзы, культура населения лесостепей Красноярска, и особенно Канска, несмотря на сильное влияние степного очага металлургии, развивалась своим самобытным путем, сохраняя местные традиционные основы.

В раннескифское время культурное взаимодействие с населением южно-сибирских степей (в первую очередь, Минусинской котловины) сохраняется, что выражается в распространении на территории лесостепи нового предметного комплекса, характерного для степного очага металлургии. К кругу новых предметов относятся: боевые топоры, ножи и кинжалы, выполненные в стилистических особенностях раннескифского звериного стиля. Эти вещи датируются достаточно узким хронологическим периодом – VII – VI вв. до н. э. Примечательно, что этим же временем датируются находки аналогичных предметов на территории Прибайкалья.

В эпоху раннего железа усиливается влияние Красноярско-Канской лесостепи на таежные территории нижнего течения Ангары. О культурных контактах лесостепного и таежного населения свидетельствует распространение в двух регионах кельтов красноярско-ангарского типа. На востоке красноярско-ангарские кельты доходят до течения верхней Лены.

Появление на территории Якутии этой категории изделий, совместно с другими данными анализа археологических источников позволяет современным исследователям говорить предпологать приангарские корни культуры раннего железного века Якутии (имеется в виду усть-мильская археологическая культура) [Дьяконов, Бравина, 2015, с. 13].

О намеченных путях в культурном развитии Красноярско-Канской лесостепи на рубеже позднебронзового и раннежелезного веков можно будет говорить более обоснованно при появлении новых археологических источников на этой территории.

Список литературы

Андреев Г. И. Памятники I тысячелетия до нашей эры на Подкаменной Тунгуске // КСИА. 1971. Вып. 128. С. 44-47.

Баташев М. С., Макаров Н. П. Культурогенез таежных народов Нижнего Енисея. – Красноярск, 2000. – 35 с.: ил

Бобров В. В., Моор Н. Н. Реминисценции изобразительной традиции сейминско-турбинской эпохи в тагарском искусстве // Древнее искусство в зеркале археологии. Сб. науч. тр. посв. 70-лет. Д. Г. Савинова. Кемерово, 2011. С. 70-76.

Бобров В. В., Кузьминых С. В., Тенейшвили Т. О., Древняя металлургия Среднего Енисея (лугавская культура). – Кемерово, 1997. – 99 с.

Вадецкая Э. Б. Археологические памятники в степях Среднего Енисея. – Л., 1986, - 180 с.

Варламов О. Б. Бронзовый топор из Прибайкалья и некоторые вопросы сложения изобразительных канонов раннескифского искусства // Байкальская Сибирь в древности. Межвузовский сборник научных трудов. Иркутск, 1995. С. 144-153.

Выборнов А. В., Славинский В. С., Цыбанков А. А., Грачев И. А., Гревцов Ю. А., Журавков С. П., Лысенко Д. Н., Макаров Н. П. и др. Спасательные археологические раскопки под городом Канском в 2015 году // Проблемы археологии, этнографии, антропологии Сибири и сопредельных территорий. Новосибирск, 2015. Т. 21. С. 571-574.

Генералов А. Г., Дзюбас С. А. Бронзовые кельты Канского музея // Байкальская Сибирь в древности. Межвузовский сборник научных трудов. Иркутск, 1995. С. 133-143.

Генералов А. Г., Дзюбас С. А. К вопросу об изучении бронзового века Канской лесостепи // Палеоэтнологические исследования на юге Средней Сибири. Иркутск, 1991. С. 121 – 126.

Гришин. Ю. С. Производство в тагарскую эпоху // МИА СССР. Очерки по истории производства в Приуралье и Южной Сибири в эпоху бронзы и раннего железа. М., 1960. № 90. С. 116-206.

Гришин. Ю. С. Металлические изделия Сибири эпохи энеолита и бронзы. САИ. - М.: Наука, 1971. – 88 с. + табл.

Гришин Ю. С. Об особенностях некоторых бронз карасук-тагарского времени из Красноярско-Канского района // Вопросы истории Южной Сибири. Абакан, 1984. С. 53-59.

Грязнов М. П. Древняя бронза Минусинских степей: Бронзовые кельты // Труды отдела истории первобытной культуры Гос. Эрмитажа. Л., 1941. Т. 1. С. 237-271.

Дьяконов В. М., Бравина Р. И. Нюрбинский бронзовый кельт (к вопросу о культурных связях Якутии и сопредельных территорий в эпоху палеометалла) // Северо-восточный гуманитарный вестник. 2015. № 4 (13). С. 12-14.

Карцов В. Г. Материалы к археологии Красноярского района: Описание коллекций и материалов музея. Отдел археологии. – Красноярск, 1929. – 58 с. + илл.

Лазаретов И. П., Поляков А. В. Хронология и периодизация комплексов эпохи поздней бронзы Южной Сибири // Этнокультурные процессы в Верхнем Приобье и сопредельных регионах в конце эпохи бронзы. Барнаул, 2008. С. 33-55.

Красниенко С. В., Субботин А. В. У Солгонского кряжа. Археологические памятники Ужурского района (Красноярский край): история изучения и современное состояние. – СПб, 2013. - 200 с.

Кубарев В. Д., Черемисин Д. В., Слюсаренко И. Ю. Бике I, II: погребальные памятники афанасьевской культуры на Средней Катунь // Древности Алтая. Известия лаборатории археологии. Горно-Алтайск, 2001. С. 32-54.

Кулемзин А. М. Об эволюции тагарских кинжалов // Известия лаборатории археологических исследований. Кемерово, 1974. Вып. 5. С. 27-36.

Макаров Н. П. К истории комплектования, изучения и экспонирования археологических коллекций // Век подвижничества. Красноярск, 1989. С. 131-189.

Макаров Н. П. Хронология и периодизация эпохи неолита и бронзы Красноярской лесостепи // Известия лаборатории древних технологий ИрГТУ. 2005. Вып. 3. С. 149-171.

Макаров Н. П. К вопросу о культурной принадлежности, территории и времени существования бронзовых кельтов красноярско-ангарского типа // Культура как система в историческом контексте: опыт Западно-Сибирских археолого-этнографических совещаний. Матер. XV межд. Зап-Сиб. археолого-этнограф. конф. [Томск, 19-21 мая 2010 года]. Томск, 2010. С. 196-198.

Макаров Н. П. Художественная бронза раннего железного века в фондах Красноярского краеведческого музея // Археология Южной Сибири. Сб. науч. тр., посв. 80-летию со дн. рожд. А. И. Мартынова. Кемерово, 2012. Вып. 26. С. 68-76.

Макаров Н. П. Ранний железный век Средней Сибири // Ананьинский мир: истоки, развитие, связи, исторические судьбы. Казань, 2014. Вып. 20. С. 437-454.

Макаров Н. П. Красноярско-Канская лесостепь в диалоге культур неолита и бронзового века Западной и Восточной Сибири // Вестник Томского государственного университета. История. Томск, 2016. № 4 (42). С. 94 – 97.

Максименков Г. А. Бронзовые кельты красноярско-ангарских типов // СА, 1960. № 1. С. 148-162.

Максименков Г. А. Верхне-Метляевский клад. – Иркутск, 1960а. – 44 с.

Максименков Г. А. Новые данные по археологии района Красноярска // Вопросы истории Сибири и Дальнего Востока / АН СССР. СО. Новосибирск, 1961. С. 301-315.

Максименков Г. А. О некоторых особенностях культуры эпохи раннего железа в лесостепи Восточной Сибири (в связи с находкой погребения в Канске) // Известия лаборатории археологических исследований. Кемерово, 1970. Вып. 2. С. 12-17.

Мандрыка П. В., Адамович В. А. Новый памятник карасукского времени в районе Красноярска // Древности Приенисейской Сибири. 2003. Вып. 5. С. 68 – 73.

Мандрыка П. В., Ямских А. А., Орлова Л. А. и др. Археология и палеоэкология многослойного поселения Бобровка на Среднем Енисее. – Красноярск, 2003. – 222 с. + илл.

Мандрыка П. В. Новая археологическая культура раннего железного века в южно-таежной зоне Средней Сибири // Археология, этнография и антропология Евразии. 2008. № 3 (25). С. 68-76.

Мандрыка П. В. Могильник Усть-Шилка II как индикатор культурно-исторической ситуации раннего железного века Енисейского Приангарья // Вестник НГУ. 2008а. Т. 7. Серия: История, филология. Вып. 3: Археология и этнография. С. 117-130.

Мандрыка. П. В. Самоделкинский тип керамики финального периода бронзового века на берегах Енисея // Археология, этнография и антропология Евразии. 2008. № 1 (33). С. 79-84.

Молодин В. И. Феномен бронзовых кинжалов из погребальных комплексов кротовской культуры (хронология, территория распространения, истоки) // Вестник Кемеровского государственного университета. 2015. № 2 (62). Т. 6. С. 97-107.

Николаев Р. В. Карасукская культура на севере Красноярского края // Некоторые вопросы Древней истории Западной Сибири. Томск, 1959. С. 19-21.

Николаев Р. В. Есаульский клад // СА. 1961. № 3. С. 281-284.

Николаев Р. В. Красноярский вариант Тагарской культуры // Скифо-Сибирское культурно историческое единство. Матер. I Всесоюз. археолог. конф. Кемерово, 1980. С. 239-247.

Новых Л. В. К вопросу о бронзовом веке Красноярской лесостепи // Проблемы археологии скифо-сибирского мира (социальная структура и общественные отношения). Кемерово, 1989. Ч. 2. С. 21-22.

Новых Л. В., Макаров Н. П., Петренко А. Л. Новые материалы позднебронзового века из окрестностей Красноярска // Материалы по археологии и этнографии Сибири и Дальнего Востока. Абакан, 1993. С. 19-20.

Новых Л. В. Компоненты и символы Красноярской культуры эпохи поздней бронзы // Культура как система в историческом контексте: опыт Западно-Сибирских археолого-этнографических совещаний. Матер. XV межд. Зап-Сиб. археолого-этнограф. конф. [Томск, 19-21 мая 2010 года]. Томск, 2010. С. 220-223.

Окладников А. П. История Якутии / Под. ред. чл. – кор. АН СССР С. В. Бахрушина. – Якутск, 1949. Т. 1. – 436 с.

Окладников А. П. Из истории этнических и культурных связей неолитических племен Среднего Енисея // СА. 1957. № 1. С. 26-55.

Привалихин В. И., Макаров Н. П., Чупров А. С. Исследование археологических памятников в Канской лесостепи // Проблемы археологии, истории, краеведения и этнографии Приенисейского края. Красноярск, 1992. Т. 1. С. 94-98.

Привалихин В. И., Заика А. Л., Макулов В. И. Стоянка Верх-Базаиха – новый памятник эпохи неолита подтаежной зоны Среднего Енисея // Енисейская провинция. Красноярск, 2010. Вып. 5. С. 17-24.

Привалихин В. И. Цепаньская культура раннего железного века Северного Приангарья. История открытия, результаты и перспективы

исследований // Второй век подвижничества. Красноярск, 2011. С. 163-185.

Рыгдылон Э. Р. Заметки о карасукских памятниках из окрестностей Красноярска // КСИИМК. 1955. Вып. 60. С. 129-134.

Савин А. Н. Отчет об археологических исследованиях памятников Ручей Конный 1, Ручей Конный 2 в зоне затопления водохранилища Богучанской ГЭС Усть-Илимского района Иркутской области. В: 4 Т. Новосибирск, 2012.

Савинов Д. Г. Карасукская традиция и «аржано-майэмирский» звериный стиль // Древние культуры Центральной Азии и Санкт-Петербург. Мат. Всерос. науч. конф. посв. 70-лет. со дн. рожд. А. Д. Грача [Санкт-Петербург, декабрь 1998 года]. СПб., 1998. С. 132-136.

Савинов Д. Г. К вопросу о датировке и историко-культурной интерпретации Верхне-Метляевского клада // Клады: состав, хронология, интерпретация. Материалы тематической научной конференции [Санкт-Петербург, 26-29 ноября 2002 года]. СПб., 2002. С. 222-228.

Свинин В. В. К вопросу о таежной бронзе Прибайкалья // Известия ВСОГО СССР. Иркутск, 1970. Т. 67. С. 65-73.

Сосновский Г. П. К археологии Ангарского края // Сибирская живая старина. Иркутск, 1923. Вып. 1. С. 121-139.

Сосновский Г. П. Плиточные могилы Забайкалья // Труды отдела истории первобытной культуры Гос. Эрмитажа. Л., 1941. Т. 1. С. 273-309.

Тимощенко А. А., Савельев Н. А. Бронзовый век Канско-Рыбинской котловины (современное состояние проблемы) // Вестник НГУ. 2013. Т. 12. Серия: История, филология. Вып. 5: Археология и этнография. С. 19-27.

Фролов А. В., Ветров В. М. Култукский кинжал // Палеоэтнология Сибири: Тезисы докладов к XXX регион. археол. студ. конф. [Иркутск, 29-31 марта 1990 г.]. Иркутск, 1990. С. 141-143.

Хаврин С. В. Карасукская проблема? // Петербургский археологический вестник. 1994. № 8. С. 104-113.

Хаврин С. В. Кельты эпохи поздней бронзы Минусинской котловины // Сообщения Государственного Эрмитажа. СПб., 1999. Вып. 58. С. 32-35.

Цыбиктаров А. Д. Культура плиточных могил Монголии и Забайкалья. – Улан-Удэ, 1998. – 288 с.

Членова Н. Л. Происхождение и ранняя история племен тагарской культуры. – М.: Наука, 1967. – 299 с.

Членова Н. Л. Карасукские находки в первой излучине Чулыма // КСИА. 1968. Вып. 114. С. 84-93.

Членова Н. Л. Хронология памятников Карасукской эпохи. – М.: Наука, 1972. – 248 с.

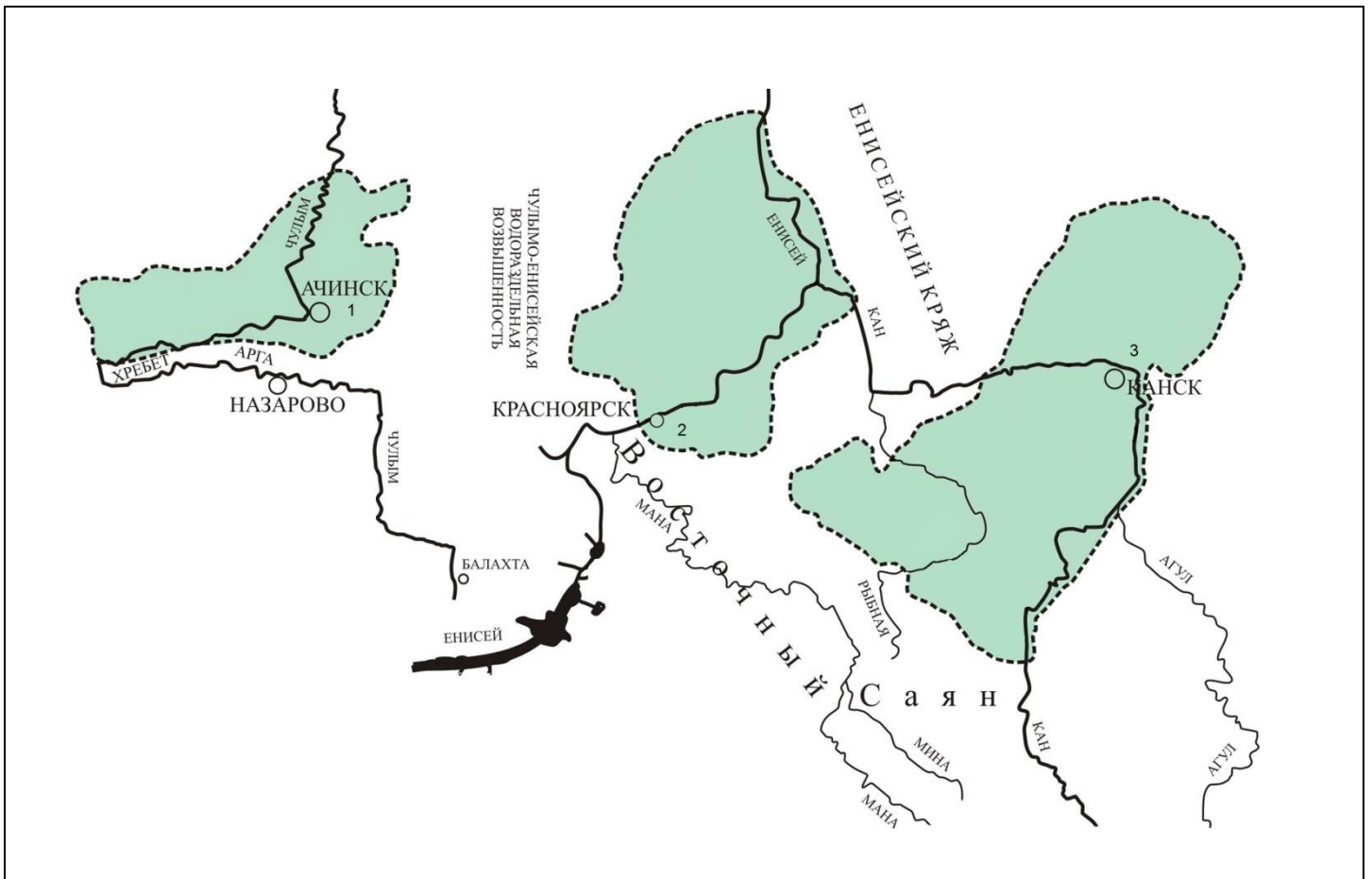
Членова Н. Л. Карасукские кинжалы. – М.: Наука, 1976. – 103 с.

Шер Я. А. Ранний этап скифо-сибирского звериного стиля // Скифо-сибирское культурно-историческое единство. Кемерово, 1980. С. 338-347.

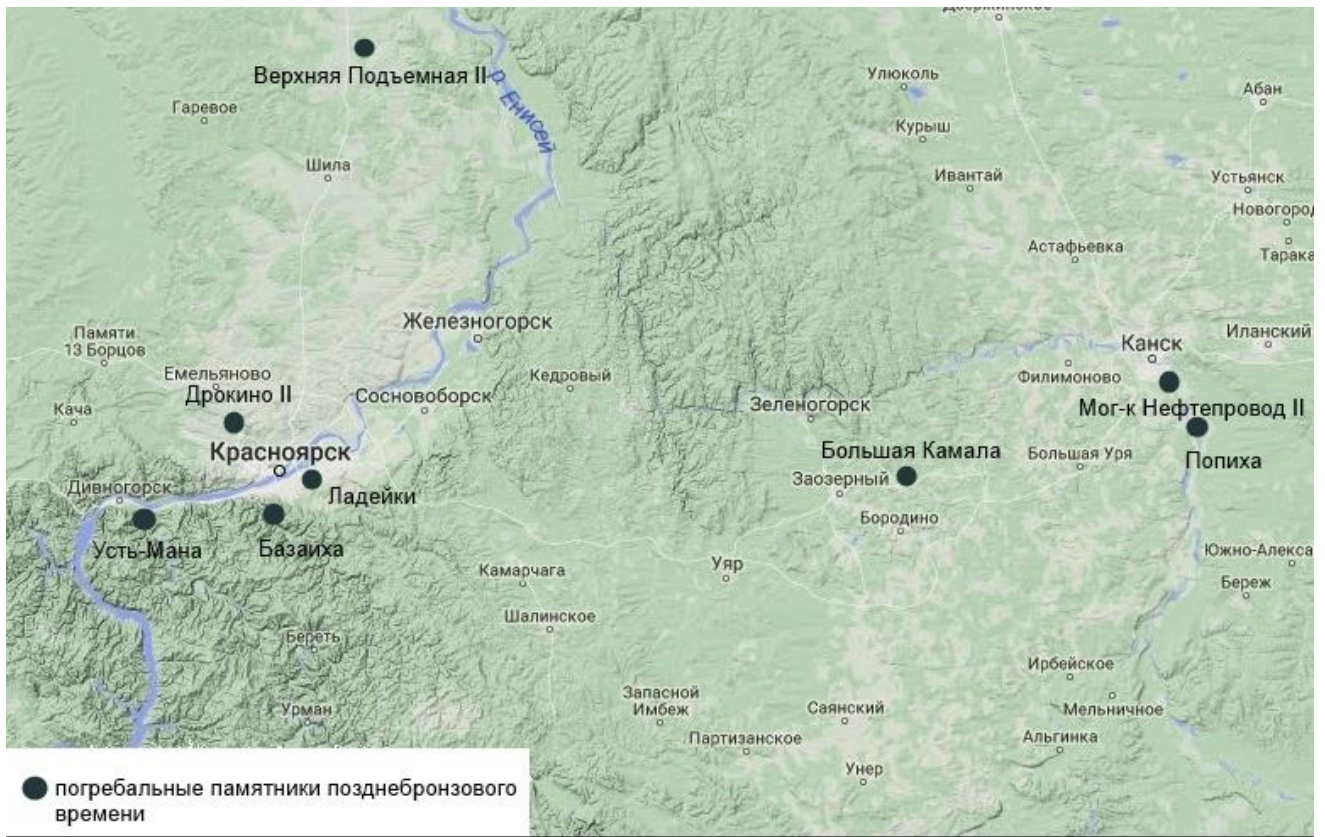
Makarov N. P., Batashev M. S. Cultural origins of the taiga-dwelling peoples of the Middle Yenisei // Languages and Prehistory of the Central Siberia / ed. by Edward J. Vajda. Western Washington University. 2014. P. 235–248.

Merhart G. Bronzezeit am Jenissei. Wien, 1926. 190 s.

Иллюстрации



Карта I. Географическое положение Северных сибирских лесостепей
1 – Ачинская лесостепь; 2 – Красноярская лесостепь; 3 – Канская лесостепь.



Карта II. Погребальные памятники эпохи поздней бронзы на территории Красноярско-Канской лесостепи

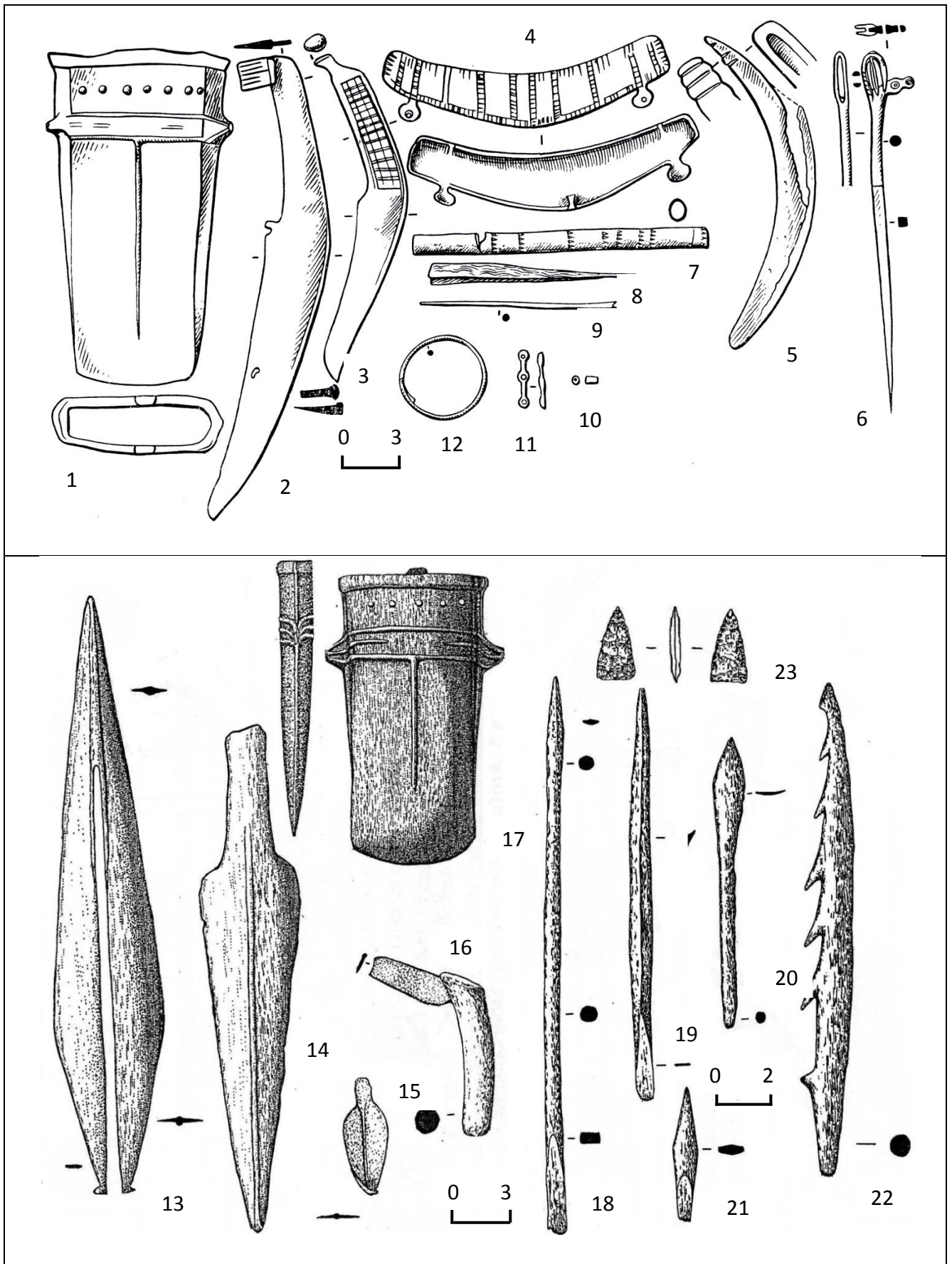


Табл. I. Материалы погребений позднебронзового века из района Красноярска

(1 – 12 – Ладейки (по: [Членова, 1972]); 13 - 23 – Дрокино II (по: [Makarov, Batashev, 2014])).

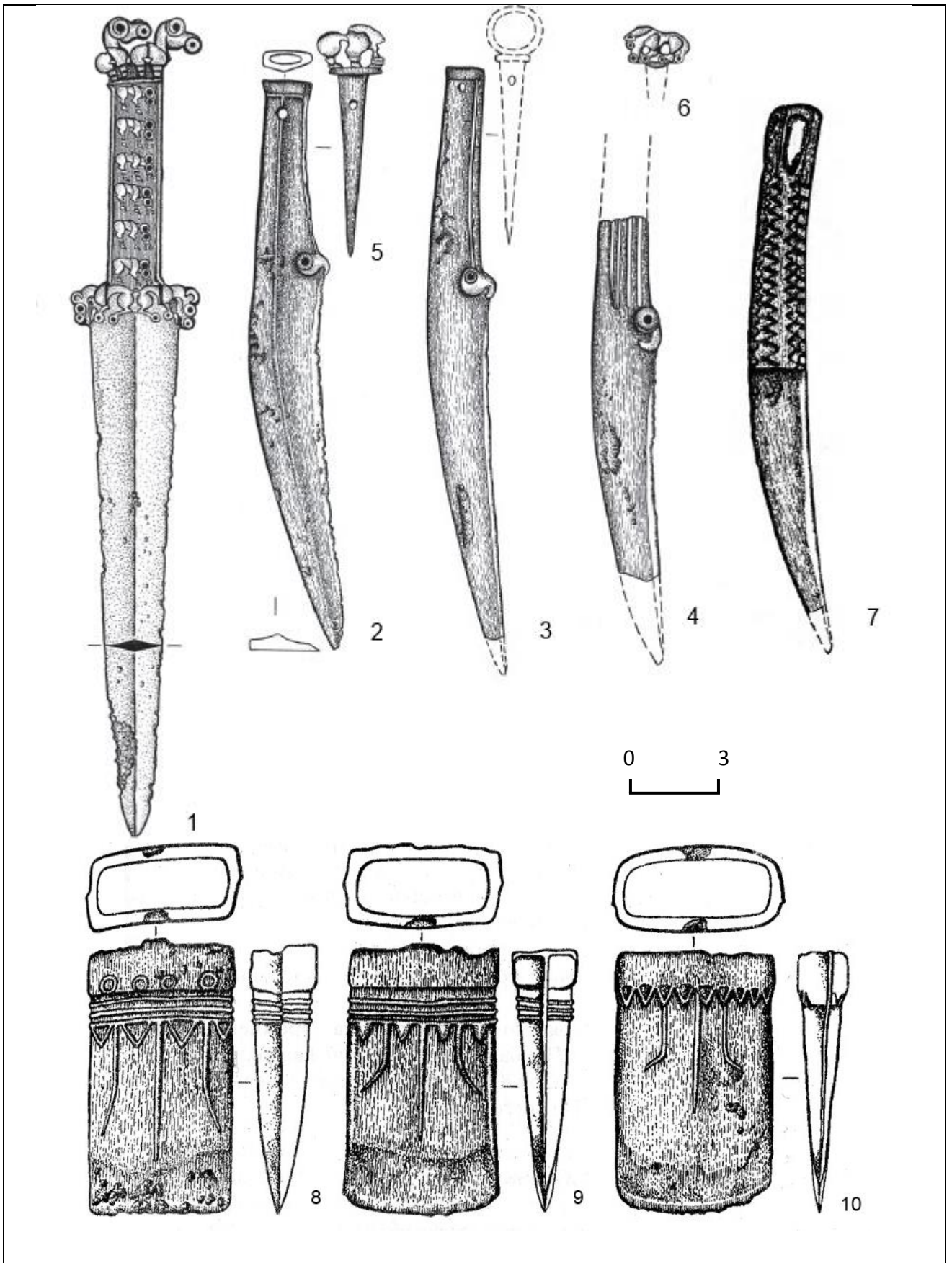


Табл. II. Предметный комплекс Новопятницкого клада
 (по: 1 – 6 [Макаров, 2011]; 7 [Макаров, 2012]; 8 – 10 [Макаров, 2010]).