

Санкт-Петербургский государственный университет

ВЫПУСКНАЯ КВАЛИФИКАЦИОННАЯ РАБОТА  
по направлению 800100 – «Экономика»

СОЦИАЛЬНО-ЭКОНОМИЧЕСКОЕ НЕРАВЕНСТВО И БОРЬБА С  
БЕДНОСТЬЮ В РОССИИ

Выполнил:

Бакалавриант 4 курса, ЭПП – 4 группы

Ленский Игорь Игоревич

\_\_\_\_\_ /Подпись/

Научный руководитель:

К.Э.Н, доцент

Марков Максим Владимирович

\_\_\_\_\_ /Подпись/

Санкт-Петербург  
2016.

## Оглавление\_Тос451277407

Введение.....	3
Глава 1.Теоретическое исследование социально-экономического неравенства.....	6
1.1.Природа социально экономического неравенства .....	6
1.1.1.Понятие социально-экономического неравенства .....	6
1.1.2. Современные формы социально-экономического неравенства и его структура ..	8
1.2. Сущность и содержание основных концепций бедности.....	10
1.2.1. Понятие и причины бедности.....	10
1.2.2. Различные подходы к оценке бедности.....	14
1.4.Показатели оценки бедности, используемые в разных странах .....	17
1.4.1.Методы оценки бедности в США .....	17
1.4.2.Методы оценки бедности в странах Евросоюза. ....	21
1.4.3. Общемировые методы оценки бедности.....	23
1.4.4.Методы оценки бедности в России.....	26
Глава 2. Анализ социально-экономического неравенства населения и государственной социальной политики в России .....	34
2.1. Анализ социально-экономического неравенства развития России .....	34
2.1.1. Причины, тенденции и последствия бедности .....	34
2.1.2. Анализ основных показателей социально-экономического неравенства населения.....	39
2.2. Социально-экономическое неравенство и государственная политика .....	42
2.2.1. Нормативно-правовое обеспечение социальной политики государства .....	42
2.2.2. Концепция социально-экономического развития России до 2020 года.....	44
2.2.3. Практическая реализация политики социальной защиты и поддержки населения на примере Санкт-Петербургского государственного бюджетного учреждения «Комплексный центр социального обслуживания населения Приморского района Санкт-Петербурга». ....	46
Заключение.....	53
Список использованных источников.....	55
ПРИЛОЖЕНИЕ 1 .....	59
ПРИЛОЖЕНИЕ 2. ....	60
ПРИЛОЖЕНИЕ 3.....	61
ПРИЛОЖЕНИЕ 4 .....	62
ПРИЛОЖЕНИЕ 5 .....	62
ПРИЛОЖЕНИЕ 6 .....	62

## **Введение.**

Любой индивид стремится к благополучию и счастливой жизни, однако, в контексте общества протекает процесс дифференциации людей на богатых и бедных. Некоторые ученые характеризуют экономику как социальный институт, поскольку все процессы, протекающие в ней, связаны с общественной жизнью и направлены на достижение конкретных целей индивидов.

Бедность и социальное неравенство, как правило, являются ключевыми проблемами экономики и общества в целом. Государство, как общественный, политический и социальный институт законодательно на высшем уровне закрепило свою обязанность. Пункт 1 статьи 7 Конституции Российской Федерации однозначно закрепляет, что Россия – это социальное государство, политика которого направлена на создание достойных условий для жизни и свободного развития человека. Во втором пункте той же статьи описываются основные направления, по которым государство выполняет свою функцию социального института.

Экономика как самостоятельная система имеет ряд маркеров, сигнализирующих о состоянии, как самой системы, так и общества, благодаря которому она существует. Общее экономическое положение государства находится в сильной зависимости от таких показателей как социальное неравенство, и в частности – бедность. Как социально-экономическое явление, бедность имеет экономические, политические, культурные, социологические, культурные, исторические и психологические предпосылки.

Россия, как государство, которое уже более 20 лет находится в состоянии переходной экономики, имеет устаревшие методики оценки социально-экономического неравенства в стране, а так же малоэффективную систему социальной защиты населения. В результате перестройки и перехода к рыночной экономике сильно обострилась проблема бедности, в результате экономических и финансовых кризисов она усугубилась: нестабильность основных показателей может означать, что политика государства неэффективна и не предусматривает основные тенденции на рынке. В России высокий уровень бедности сочетается с высокой дифференциацией общества по уровню дохода – это негативно отражает на состоянии экономики, и в кризисных ситуациях показатели усугубляются.

Начало 2016 года ознаменовалось существенным увеличением уровня безработицы и уменьшением благосостояния населения: среднемесячные доходы выросли на 3% при темпе роста цен более 10%, по данным официальной статистики. Правительство

планирует направить существенные денежные средства на выплаты пособий по безработице, показатели которой значительно увеличились.

Актуальность выбранной темы исследования основывается на острой необходимости разработать новую, более совершенную систему оценки социально-экономического неравенства в различных её проявлениях, поскольку существующая система давно не удовлетворяет требованиям современного анализа. Последние годы прогнозы по уровню безработицы, уровню доходов населения и прочих социально важных показателей значительно расходятся с фактическими значениями. В результате разработанная политика и запланированный бюджет страны не приносят желаемых результатов, растут расходы на стабилизацию, а мероприятия правительства в социально-экономической сфере не приносят желаемого результата.

В данной работе предметом является социально-экономическое неравенство, а объектом – бедность, как частное явление экономически дифференцированного общества. Важной целью работы выступает изучение как общего, так и частного явлений в контексте российской экономики, особенностей, методов оценки факторов социально-экономического неравенства, а так же способов преодоления, применяемых государством.

В рамках поставленной цели, для её достижения необходимо выполнить следующие задачи и изучить соответствующие вопросы:

1. Провести исследование теоретических аспектов социально-экономического неравенства. Определить понятие, изучить причины и последствия, а так же установить критерии бедности;
2. Проанализировать социально-экономическую ситуацию в современной России;
3. Изучить и оценить методики оценки социально-экономического неравенства в России и выявить недостатки существующих методов и пути их совершенствования;
4. Ознакомиться и проанализировать политику государства, направленную на улучшение социально-экономической жизни населения;
5. Разработать рекомендации по совершенствованию методик оценки бедности и социально-экономической политике государства.

Теоретико-методологической базой исследования стали монографии, научные и учебные издания по вопросам международной экономики, экономической теории, макроэкономики, политологии, социологии и пр., материалы периодических изданий, посвященные вопросам социально-экономического развития России и зарубежных стран, а так же необходимая для понимания настоящей темы специальная литература и источники, прежде всего связанные с оценкой социально-экономического неравенства и методов оценки бедности. Для решения поставленных задач в работе применялись такие

общенаучные методы как измерение, описание, сравнение, анализ, синтез, наблюдение, аналогия и некоторые другие, а так же методы статистики и эконометрики, социологии и политологии.

Эмпирическую базу исследования составили статистические данные, результаты анализа и индикаторов различных международных организаций, национальных и международных статистических организаций.

Структура исследования предполагает наличие введения, двух глав, в которых решаются поставленные исследовательские задачи, заключение, список использованных источников и приложения.

Гипотезу данного исследования можно сформулировать следующим образом: Социально-экономическое неравенство в России увеличивается, а борьба с бедностью развивается недостаточно быстро.

# **Глава 1. Теоретическое исследование социально-экономического неравенства.**

## **1.1. Природа социально экономического неравенства.**

### *1.1.1. Понятие социально-экономического неравенства.*

Социально-экономическое неравенство как категория, подразумевает наличие объединенных в ней единичных процессов, протекающих в обществе. Результатом большинства из них является бедность: так, например, разница доходов между самыми богатыми и людьми из низших слоев населения напрямую влияет на глубину бедности. Возникновение социально экономического неравенства связано с тем, что различные категории населения имеют разный доступ к благам, ресурсам и ценностям. Для общества является нормальным, что большей частью национального богатства обладает меньшинство<sup>1</sup>.

Именно в результате неравномерного распределения ресурсов между членами общества, происходит увеличение социальной напряженности – разницы между уровнями благосостояния членов общества, уровне их богатства. В этом ключе, уровень богатства может определяться двумя факторами:

1. Суммарной величиной имущества всех видов, находящегося в собственности отдельного члена общества;
2. величиной текущих доходов одного члена общества.

Получение дохода людьми обусловлено использованием одного из имеющихся факторов производства (труд, земля, капитал, предпринимательские способности), либо его предоставлением в наем другим людям или фирмам для производства благ. Данная система изначально подразумевает неравенство среди участников. Современная научная литература выделяет ряд причин такого неравенства<sup>2</sup>:

1. Разная ценность факторов производства;
2. Разная эффективность использования факторов производства;
3. Разный объем принадлежащих отдельному человеку факторов производства;

Для неравенства характерны различия в уровне доходов на душу населения или на одного занятого в экономике – это называется дифференциацией доходов, которая характерна для любой экономической системы.

---

<sup>1</sup> Кравченко А.И. Социология – 365 с.

<sup>2</sup> Шевяков А.В. Социальное неравенство, бедность и экономический рост/ А.В. Шевяков// Общество и экономика.- 2011.- № 2.- с.86-89.

Шишкин А., Шишкина Н. Экономическая теория: учебник для вузов. – Litres, 2015. – Т. 2.

Социально-экономическое неравенство изменяется по различным причинам: от экономических и политических до природно-климатических. Экономические и финансовые кризисы, которые неизменно приводят к увеличению безработицы на длительный период, что в свою очередь негативно отражается на уровне доходов населения. Политика государства в отношении социально-экономической защиты населения может не только положительно влиять, но иметь и негативные последствия для отдельных групп или целых слоёв.

Видовое разделение процессов дифференциации предполагает три ситуации: увеличение дифференциации, уменьшение и отсутствие видимого изменения. Увеличение и уменьшение неравенства может происходить в двух видах:

1. Поляризация – рост доходов богатейшего слоя и уменьшение доходов беднейшего слоя населения приводит к увеличению дифференциации. К уменьшению приводит снижение доходов богатых и рост доходов бедных групп населения;

2. Однополюсная динамика – увеличение доходов богатейшего ИЛИ уменьшение доходов беднейшего слоя, при условии сохранения стабильного уровня на шкале остальных доходных групп приводит к увеличению дифференциации доходов в обществе. Уменьшение, при прочих равных условиях, происходит за счет либо снижения доходов богатых групп, либо за счет увеличения доходов бедных.

Когда изменение неравенства отсутствует, это отнюдь не всегда говорит о положительных результатах протекающих процессов: например, если обогащение определенного слоя происходило с замещением, то есть из-за обеднения другого слоя. Другим примером может служить одновременное обеднение или обогащение всех слоев в равной степени – рост благосостояния всех слоев.

Расслоение общества по социально-экономическому признаку имеет множество последствий. В результате существенной дифференциации возникают социальные группы, находящиеся за чертой бедности: применительно к России, эта группа имеет доход ниже установленного прожиточного минимума. Общество, в котором степень дифференциации высока формируются антагонистические настроения, и происходит моральное расслоение. Разделение населения регионов по благосостоянию приводит к возникновению межрегиональных, межнациональных противоречий, которые разрушают единство страны. В качестве важного последствия высокой степени дифференциации принято выделять отток кадров из бедных регионов в богатые или за рубеж. Как результат этих процессов теряют качественные характеристики институты образования и определенных профессиональных областей. Низкий уровень жизни приводит к снижению

трудовой активности населения, ухудшается здоровье и, как следствие, снижается уровень рождаемости.

### *1.1.2. Современные формы социально-экономического неравенства и его структура.*

Рассмотрение проблемы социально-экономического неравенства основывается на теории социально-экономической неоднородности труда, которая выступает одной из главных причин дифференциации общества. Одни социальные группы получают доступ к власти, имуществу, престижу, а другие напротив, лишены этих символов высокого социального положения в обществе. Каждая из групп вырабатывает собственные ценности и нормы и размещаются по иерархическому принципу, представляя собой социальные слои. Принято выделять два вида неравенства<sup>3</sup>:

1. Бедность, как вид неравенства, стала предметом исследования современной экономики и социологии в начале 90-х гг. В социально-экономической литературе того периода появилась категория малообеспеченности, которая подразумевает отсутствие у отдельных домохозяйств минимального дохода, способного обеспечить базовые физиологические потребности. Говоря простым языком, бедность предполагает нехватку денег на приобретение еды и базовых непродовольственных товаров, необходимых для поддержания физического и морального состояния человека трудоспособного возраста, несовершенно летнего, пенсионера.

2. Депривация как вид неравенства – это состояние, которое служит причиной возникновения у индивида ощущение собственной обездоленности, в сравнении с другими индивидами или определенным набором стандартов жизни. Депривация как форма неравенства базируется на субъективном самосознании индивида, поэтому ощущение депривации может быть осознанным и неосознанным, однако, в обоих случаях депривация сопровождается желанием её преодолеть. Всего выделяют пять типов депривации:

а. Экономическая депривация основывается на неравномерном распределении доходов в обществе и ограниченного удовлетворения потребностей некоторых индивидов. Отличие от бедности, в данном случае, заключается в том, что даже объективно обеспеченный человек может испытывать субъективные ощущения депривации;

б. Социальная депривация связана со склонностью общества оценивать качества и способности отдельных индивидов выше, чем у других. При этом, происходит неравномерное распределение определенных социальных вознаграждений: престиж,

---

<sup>3</sup> Андриенко Л.К., Елисиченко О.А. Современные виды социального неравенства// источник - [http://www.rusnauka.com/1\\_KAND\\_2010/Psihologia/12\\_57325.doc.htm](http://www.rusnauka.com/1_KAND_2010/Psihologia/12_57325.doc.htm)



власть, высокий социальный статус, возможности участия в социальной жизни. Социальная депривация часто дополняет экономическую, поскольку социальный статус определяется уровнем дохода и материальной обеспеченностью;

с. Этическая депривация связана с конфликтом ценностей и идеалов общества и конкретного индивида. Такие конфликты могут возникать по самым различным причинам. Часто ценностный конфликт появляется в результате наличия противоречий в социальной организации;

d. Психическая депривация возникает в результате образования у индивида отсутствия значимой системы жизненных ценностей, в следствие острого и неразрешенного состояния социальной депривации. При психической депривации индивид находится в поиске новых ценностей, жизненных целей и приоритетов.

Неравенство – это естественное различие состояния членов современного общества, которое закрепляется в любом обществе путем создания новых норм, предписывающих людям принимать неравенства и не выступать против них.

Рассмотрение форм неравенства позволяет сделать вывод о том, что социально-экономическое неравенство выражается либо в виде бедности, либо в виде синтеза социальной и экономической депривации.

Интересную концепцию форм социально-экономического неравенства предлагают Костылева Л.В., Гулин К.А. и Дубничев Р.В.<sup>4</sup>. Говоря о социальном неравенстве, как правило, говорят о соотношении в обществе богатых и бедных людей. Тем не менее, при отнесении конкретного человека к категории богатых как правило руководствуются не уровнем его дохода, а уровнем богатства, которое может принимать три формы:

1. «Физическое» богатство – земля, дом или квартира, автомобиль, бытовая техника, мебель, произведения искусства и прочие потребительские блага;
2. Финансовое богатство – ценные бумаги, банковские депозиты, наличные деньги, чеки, векселя и т.д.
3. Человеческий капитал – богатство, воплощенное в человеке в виде опыта, образования, воспитания, талант, память, реакция, физическая сила и т.д.

В обществе уровень социального неравенства определяется различиями в объемах, структуре, способах получения и использования индивидуального богатства. неравенство – это сложная категория. Вебер М., немецкий социолог и политический экономист, выделяет три компонента неравенства: имущественное неравенство, социальный статус и власть, - таким образом, проводя аналогию с формами неравенства.

---

<sup>4</sup> Костылева Л.В., Гулин К.А. и Дубничев Р.В Социально-экономическое неравенство населения региона: учебное пособие. – Вологда, 2013 – с.7

В настоящее время неравенство рассматривается как социально-экономическая дифференциация, а именно разница доходов населения, которая является фундаментом рыночной экономики. Разница доходов обеспечивает мотивацию эффективного функционирования экономических субъектов.

## **1.2. Сущность и содержание основных концепций бедности.**

### *1.2.1. Понятие и причины бедности*

При исследовании благосостояния население заведомо делится на две части: первая всегда находится в зоне постоянного благополучия, а вторая - в зоне бедствия, характеризующейся низким уровнем материальных ресурсов, низким качеством жизни людей, исключением из активного участия в общественной жизни. Поэтому перед представителями государственной власти ставится задача уравнивания противоположностей, создания для людей всех условий для полноценной жизни, а в конечном итоге повышения уровня благосостояния всех граждан.

Архипов А.И. в своем экономическом словаре приводит следующее определение: «Благосостояние – это характеристика социально-экономических условий жизни и удовлетворения потребностей населения»<sup>5</sup>.

Бедность, в свою очередь, как характеристика экономического положения человека или группы, при котором не существует самостоятельной возможности приобретения необходимых благ.

Феномену бедности посвящено большое количество научных работ как в России, так и в других странах<sup>6</sup>. Почти все исследования сходятся во мнении, что переход к рыночной экономике обусловил рост неравенства доходов и количества групп, имеющих доходы ниже уровня бедности. Большинство исследователей отмечают, что характеристики бедных семей в странах с переходной экономикой схожи:

1. Высокий уровень бедности многодетных семей
2. Высокая степень корреляции между безработицей и бедностью, образованием и бедностью.

---

<sup>5</sup> <http://abc.informbureau.com/html/aeaaininoissiea.html>

<sup>6</sup> Цыренова Е.Д., Хажеева М.А. Бедность, как уровень благосостояния населения (на примере Сибирского федерального округа) // Вестник ВСГУТУ №2(53) – 2015 г. – с.113

Плесский Н. С. Бедность в современном Китае: основные черты и региональные различия // Фундаментальные исследования . 2015. №2-20с.

Ильяшенко И.А., Кхалина М.В. Бедность как показатель развития общества: единство экономического и социологического подходов/ «В мире научных открытий» №12 – 2015

Джрбашян Наируи Мхитаровна Экономический рост, бедность и неравенство в Республике Армения до и после кризиса // Экономика и современный менеджмент: теория и практика . 2015. №7-8 (51).

Tanzler D., Tirschmann F., Heuser C. The new poverty in Germany and the International state of research/ <http://fragmex.eu/myfiles/The-New-Poverty-in-Germany-and-the-International-State-of-Research.pdf>

Современные исследователи выделяют несколько подходов к оценке бедности. Одни ученые<sup>7</sup> придерживаются теории культуры бедности, которая предполагает, что в среде бедняков присутствует специфическая культура и психология, которые базируются на смирении, покорности судьбе и неумении изменять течение жизни. Такой подход предполагает, что выход из бедности возможен, если развить такие качества личности как упорство, честность, бережливость. Другая группа исследователей<sup>8</sup> использует понятие «культура зависимости». Люди винят в своих бедах государство. В тоже время государственные программы социальной поддержки и помощи нуждающимся способствуют пассивному отношению к жизни и паразитированию<sup>9</sup>.

Еще один подход<sup>10</sup> – теория экономики бедности, которая предполагает наличие связи бедности с развитием общества и экономическим неравенством. В связи с тем, что в любом государстве возможно возникновение ситуаций, при которых снижение достатка у населения неизбежно и образуются новые социальные классы. В социально-экономической литературе официальное признание получил термин «малообеспеченные группы населения»

Другая концепция<sup>11</sup> объясняет бедность структурными изменениями рынка труда в мире. Большинство крупных корпораций, которые имеют значительную долю рабочих мест на рынке труда, предпочитают применять аутсорсинг, с целью снижения издержек производства, за счет переноса производственных мощностей в регионы с более дешевой рабочей силой. По этой причине государства искусственно сдерживают рост заработных плат в определенных отраслях, что приводит к уменьшению благосостояния населения, но поддерживает экономику в целом. Иногда, бедность относят к негативным факторам развития, призывая к справедливому распределению благ. Возможно, этот подход близок к социалистическому, но он принят во многих процветающих странах и оправдывает себя в полной мере.

---

<sup>7</sup> Ильиных С.А. Хаюитуализация бедности // Социологические науки: теория и практика общественного развития 2012, №5

Ярошенко С. С. Синдром бедности // Социологический журнал. – 1994. – №. 2. – С. С. 43-50.

Беглова Е. И. Социокультурные особенности феномена бедности в России // Современные исследования социальных проблем. – 2012. – №. 9 (17).

<sup>8</sup> Сазанов И. С. Теоретико-методологические подходы к осмыслению проблемы бедности: историко-социологический анализ и оценка прикладного потенциала // Исторические, философские, политические и юридические науки, культурология и искусствоведение. Вопросы теории и практики. – 2014. – №. 2-2 (40).

<sup>9</sup> Кондауров В. И., Страданченков А. С. Социология: Курс лекций. - (Серия "Высшее образование")/Кондауров В. И. ИНФРА-М, 2013., с. 101

<sup>10</sup> Шеваков А. Ю., Кирута А. Я. Экономическое неравенство, уровень жизни и бедность населения России. Методы измерения и анализ причинных зависимостей // Российская программа экономических исследований... Серия "Научные доклады". – 1999. – Т. 2. – С. 09.

Гулин К., Костылева Л. Социально-экономическое неравенство населения: учебное пособие. – Litres, 2014.

<sup>11</sup> Тихонова Н. Е. Феномен бедности в современной России // Социологические исследования. – 2014. – Т. 1. – №. 1. – С. 7-19.

Бедность, сама по себе явление негативное: чем выше уровень нищеты в стране, тем выше уровень преступности, терроризма, повышается уровень социальных волнений и недовольств<sup>12</sup>.

Сегодня, одной из главных общемировых проблем является бедность. Мировое сообщество поставило себе целью искоренить бедность в мире, что представляется утопичным и практически невозможным. С 1998 году правительство Великобритании публикует ежегодный отчет о результатах оценки мер, направленных на снижение уровня бедности и социальной изоляции. Для того, чтобы осуществлять постоянный контроль за успешностью проводимых мероприятий по борьбе с бедностью, Правительство Великобритании использует три группы индикаторов, которые учитывают параметры по таким социальным группам как дети, молодежь, лица работоспособного возраста и старшая возрастную группу. Существенным недостатком системы контроля и оценки является то, что при исследовании измерения бедности проводились без учета критериев, разработанных службами статистики в Великобритании. Разрозненность методов двух институтов правительства. Данные о несовершеннолетних, неработающей молодежи и лицах пенсионного возраста не были включены ни в одно из аналитических исследований с 1999 вплоть до 2009 года. Разработка новейших методик оценки, предполагающих многофакторность и системность оценки бедности, никак не повлияло на разработку мероприятий по борьбе с социальным неравенством и бедностью, а тем более на контрольно-аналитические мероприятия Департамента Социальных Исследований. Для детальной разработки проблемы бедности, определения её характера и масштабов необходимо на практике применять различные научные исследования, например «Исследования бедности и социальной изоляции в Великобритании» (БСИ).

Интерес к проблеме бедности у властей и ученых проявлялся всегда, на протяжении истории человечества. Исследованием этой проблемы занимались многие знаменитые ученые - экономисты: Адам Смит, Карл Маркс, Элизе Реклю, Давид Рикардо, Герберт Спенсер и т.д. В XIX веке было предложено вычислить уровень достатка, при котором человека можно отнести к категории бедных. Это вычисление производилось на основе расчетов семейных бюджетов, что позволяло вывести критерий абсолютной бедности, а так же связать факторы определения бедности с уровнем доходов и степенью удовлетворения базовых потребностей индивида. В исследования проблем бедности большой вклад внесли многие ученые социологи и экономисты. Большинство исследователей признают наличие закономерностей в существовании бедности в обществе, однако, различие мнений заключается в признании или отрицании

---

<sup>12</sup> Сидорина Т.Ю. Два века социальной политики. М.: Российск. гос. гуманит. ун-т, 2015., с. 34

вмешательства и масштабов вмешательства государства в решение проблемы бедности. На фоне этого, появилось множество школ и концепций. Основателем одной из концепций – концепции всеобщей уравнительности, – стали французский просветитель Жан Жак Руссо и якобинец Гракх Бабёф.

Дж. Брейтвейт в своей книге «Бедность в России» подразделял бедных на две группы<sup>13</sup>:

1. Старые бедные (1950 – 1980-е годы): многодетные и неполные семьи, одинокие старики, пенсионеры;
2. Новые бедные (1990- наши дни): работающие люди, с очень низким уровнем дохода.

Разные ученые выделяют множество видов и форм бедности: любой человек может считаться бедным, однако в состоянии бедности находятся не все члены общества. По данным американских исследователей, люди, находящиеся на стадии бедности – это люди старше трудоспособного возраста, в нетрудоспособном состоянии. Их определение бедности основано на факторе трудоспособности и занятости. Наталья Михайловна Римашевская в своих трудах выделяет три группы бедных<sup>14</sup>:

1. Традиционные бедные: одинокие матери, многодетные семьи, инвалиды и престарелые;
2. Новые бедные: безработные, с низким уровнем дохода люди, которые никогда раньше не относились к низшим слоям.
3. Социальное дно: люди, ведущие антисоциальный образ жизни.

Для оценки благосостояния населения используются ряд показателей, которые рассчитываются с учетом социальных различий. Среди таких показателей:

1. Уровень доходов и расходов (по группам населения);
2. Прожиточный минимум (по стране, по регионам);
3. Уровень и качество жизни;
4. Социальная политика государства.

на индикатор благосостояния общества существенное влияние оказывает фактор бедности, который основан на изучении домохозяйств. Исследование, как правило, проводится путем выборочного обследования домохозяйств на национальном и региональном уровне, затем происходит ранжирование семей по уровню доходов или потребления. Эти два показателя определяют направление разработок мероприятий для достижения благосостояния населения.

---

<sup>13</sup> Богданов И.Я. Бедность как образ жизни в современной России: Монография / И.Я. Богданов. - М.: Норма: НИЦ ИНФРА-М, 2015., с. 19

<sup>14</sup> Римашевская Н.М. Социальные последствия экономической трансформаций в рРоссии

Сегодня, для проведения исследований благосостояния используются статистические данные, которые ежеквартально публикуются на сайте Федеральной службой государственной статистики. При построении агрегата благосостояния, эксперты учитывают расходы не только на потребление продовольственных и непродовольственных товаров, но так же на приобретение жилья и товаров длительного пользования. Однако, номенклатура потребления товаров бедных домохозяйств включает в себя товары, которые не входят в перечень товаров первой необходимости, а качество товаров длительного пользования за последние несколько лет существенно сократилось, что приводит к повышению затрат на них. Так же, большая часть бедных домохозяйств, несмотря на свое положение и ограниченность доходов, имеет множество техники: мобильные телефоны, персональные компьютеры, дорогостоящая бытовая техника. Третья часть от общего числа бедных домохозяйств имеет автомобиль.

Обладание такой техникой возможно за счет кредитования, в следствии чего, некоторые современные исследователи говорят о том, что большинство домохозяйств живет «в долг», за счет огромного количества заемных средств, потраченных на устаревающую технику, транспортные средства и услуги (например, отдых зарубежом).

Важную долю в структуре расходов домохозяйств занимают расходы на платные услуги. Четверть расходов на услуги приходится на оплату жилищно-коммунальных услуг. Другая по величина статья расходов – оплата жилья. Около 33% бедных семей проживают не имеют полноценного жилья: проживание в коммунальных квартирах, общежитиях, в съемном жилье и т.п. К сожалению, меньше всего бедные домохозяйства тратят на образование, медицину и культуру(учреждения культуры, спорта и отдыха).

В настоящее время наблюдается существенное изменение культуры потребления: смещаются приоритеты потребления товаров первой необходимости к потреблению товаров, олицетворяющих высокий социально-экономический статус. Объяснение таким изменениям заключается в том, что бедные слои населения недовольны своим положением в обществе, а современная культурная среда убеждает всех и каждого в том, что дорогие вещи – показатель статуса и достатка.

### *1.2.2. Различные подходы к оценке бедности*

Проблема бедности всегда остро стояла в обществах любой эпохи. На протяжении истории развития экономико-социологической мысли, принято выделять три этапа становления концепций бедности:

1. Концепция прожиточного минимума (конец XIX в. – начало XX в.).
2. Концепция относительной бедности(60–80-е гг. XX в.).

3. Концепция аккумулированной депривации появилась в результате развития и углубления концепции относительной бедности.

Первое исследование, проведенное в рамках концепций бедности, основанное на анализе условий жизни в Норвегии, принадлежит Элвину Хасену. В соответствии с выделенными концепциями в науке выделяют следующие виды бедности:

1. Объективные:

a. абсолютная бедность, определяемая на основе сравнения душевых доходов и прожиточного минимума (бедный по доходам);

b. относительная бедность, определяемая на основе душевых доходов и относительной линии бедности (бедный по лишениям);

2. субъективная, определяемая на основе самооценки опрашиваемых лиц.

Российский социолог Леонид Абрамович Гордон выделял три степени абсолютной бедности<sup>15</sup>:

1. Нищета (крайняя форма бедности) – уровень бедности людей, живущих ниже физиологического минимума. Как правило, в эту категорию попадают маргинальные слои населения.

2. Нужда (средняя бедность) – уровень бедности групп населения, которым хватает средств на простейшие физиологические нужды, но кто не может удовлетворить даже самые элементарные социальные потребности, чей доход не превышает установленный прожиточный минимум;

Необеспеченность (умеренная бедность) – уровень жизни, при котором удовлетворяются элементарные потребности, как физиологические, так и социальные, но остаются неудовлетворенными потребности более высокие: отсутствует достаток, но обеспечен прожиточный минимум.

Относительная бедность – это невозможность поддерживать достойный уровень жизни, принятый в обществе. Теория относительной бедности предлагает решить проблему с точки зрения благосостояния. Приверженцами данной концепции являются многие ученые, в том числе А. Смит, П. Таусенд и прочие.

Смит в числе предметов первой необходимости выделял не только жизненно необходимые товары, но так же то, без чего индивид не может быть добропорядочным членом конкретного общества. Таусенд рассматривал бедность как состояние. Из-за нехватки экономических ресурсов ведение привычного образа жизни для некоторых членов общества становится невозможным. Для расчета уровня бедности он использует оценку населения по следующим критериям:

---

<sup>15</sup> Гордон Л.А. Четыре рода бедности в современной России

1. Доходы и имущество;
2. Образование и самоопределение.

По данным параметрам, к безнадежно бедному слою населения можно отнести тех, у кого отсутствуют практически все из указанных параметров, а значит и нет возможности выбраться из нищеты самостоятельно. Поэтому для поддержки таких людей государство выделяет социальную помощь в виде пособий на поддержание физиологического минимума потребления. В качестве границы бедности в данной концепции выступает соотношение между наиболее низкими и размером медиального дохода, который представляет собой доход, меньше или больше которого получают равные по численности группы населения. В международной экономике бедность в стране характеризуется доходом, который не превышает 40 – 60% дохода, сложившегося по стране, следовательно, черта бедности определяется путем выделения семей, чей эквивалентный душевой доход не превышает 40% или 60% от среднего дохода для всей домохозяйств. Первая группа характеризуется как экстремальная бедность.

В Европейском Союзе для измерения относительного уровня бедности применяются две методики:

1. Методика ОЭСР: К бедным относятся граждане с доходом менее 60% медиального дохода по стране;

2. Методика Европейского статистического агентства: к бедным относятся граждане, с доходами менее 50% среднедушного дохода в стране.

Те, кто имеет соответствующий уровень доходов подвержены риску стать бедными. Границы абсолютной и относительной бедности не совпадают, следовательно, в обществе может быть ликвидирована только абсолютная бедность, при сохранении относительной бедности, поскольку социально-экономическое неравенство является обязательным атрибутом стратифицированных обществ. Важно отметить, что относительная бедность часто возрастает, при улучшении стандартов жизни всех слоев населения.

«Депривация – любое состояние, которое порождает или может породить у индивида или группы ощущение собственной обездоленности в сравнении с другими индивидами, или интернализованным набором стандартов»<sup>16</sup>.

Ученые социологи Ю.Г.Волков и В.Н. Нечипуренко ощущение депривации у индивида может быть как сознательным, так и бессознательным. В первом случае индивид, как правило, полностью осознает и понимает причины своего состояния, а во

---

<sup>16</sup> Волков Ю.Г., Нечипуренко В.Н. Социология: учебник для бакалавров, 7-е издание. – М. Гардарики – 2014г



втором случае, индивиды не осознают подлинных причин своего состояния. Депривация может быть экономической, социальной, этическая, психическая и организмическая.

В качестве базы расчета депривационный подход использует уровень потребления определенных товаров, работ и услуг, при этом черта бедности представляет собой положение в обществе, при котором индивид не имеет доступа к определенным категориям вещей, а приобретает вместо них дешевые аналоги.

В основе методов разрешения проблем бедности в депривационном подходе лежит отказ от приобретения отдельных услуг и покупок из-за низкого дохода: таким образом, человек покупает меньше, отказывается от услуг, которые не являются необходимыми, ходит пешком – говоря проще, живет по средствам. Основой уровня нуждаемости является потребление, что усложняет определение порога бедности, поскольку предполагает определение мотивов потребительского поведения в отношении отказа от приобретения тех или иных товаров, по определенным причинам, например, сезонности.

#### **1.4. Показатели оценки бедности, используемые в разных странах.**

##### *1.4.1. Методы оценки бедности в США*

В Соединенных Штатах Америки сегодня существует несколько методик расчета уровня бедности. Порог бедности может быть рассчитан по-разному: теоретически, в упрощенном или более детальном виде. Пороги бедности, которые рассчитываются с детализацией используются для статистических целей и издания директив по борьбе с бедностью. Для административных целей или установления класса, к которому относится домохозяйство используют упрощенные методики расчета порога бедностью Главной целью всех методик является одно – установить, какой размер доходов нужно признать в качестве уровня бедности.

Официальная методика, которая используется большинством государственных органов была разработана в 1964 году М. Оршански, работавшей в Администрации социального обеспечения. Она использовала данные о расходах Департамента сельского хозяйства США на еду, чтобы использовать эти данные для вычисления пороговых значений для небольших домохозяйств, чтобы определить сравнительно большие постоянные затраты небольших домохозяйств. В качестве базы она брала трехкратную стоимость минимальной продовольственной корзины в ценах 1963 года, поскольку Департаментом сельского хозяйства ранее было установлено, что для семьи из трех и более человек средняя стоимость всех продуктов, использованных за неделю, равна трети от их общего дохода после уплаты налогов.

Бюро Переписи Населения использует набор пороговых значений денежных доходов в зависимости от размера семьи и состава, чтобы определить, кто находится в нищете. Если у семьи совокупный доход меньше, чем семейный порог, затем, семья и каждый человек в ней рассматриваются, как домохозяйство, находящееся в нищете. Официальные значения порогов бедности не различаются географически, но они корректируются с учетом инфляции, с использованием индекса потребительских цен (CPI). Официальное определение бедности использует денежный доход до уплаты налогов и не включает доходы от прироста капитала или не денежные выгоды.

Адекватно оценить потребности людей, а также отслеживать изменение уровня цен на различные блага при таком подходе невозможно, что и стало причиной разработки альтернативных методик<sup>17</sup>.

Другой методикой измерения бедности, являются директивы по борьбе с бедностью. Они также выпускаются каждый год, обычно зимой, но Департаментом Здравоохранения и Социальных служб (DHHS) в Федеральном Реестре. Директивы являются упрощенными порогами бедности созданными, для использования в административных целях, таких как определение финансовой приемлемости для определенных федеральных программ. Они приспособлены для семей разного размера и с разным географическим расположением.

Некоторые примеры федеральных программ, использующих директивы при решении вопроса о приемлемости:

- Департамент Здравоохранения и Социальных Служб: общественные услуги блок Гранта, энергетическая помощь малообеспеченным домохозяйствам.
- Департамент Сельского Хозяйства: программа дополнительной продовольственной помощи (ранее программа продовольственных талонов), Национальная школьная программа, продовольственная программа для детей и взрослых.
- Министерство энергетики: помощь в утеплении для малообеспеченных лиц.
- Министерство труда: программа помощи поиска вакансий, инвестиционные мероприятия для молодежи.

В представленной ниже таблице описаны основные различия представленных методов измерения бедности в США

---

<sup>17</sup> U.S. census bureau census.gov

Таблица 1. Сравнительный анализ методов измерения бедности в США

	Пороги бедности	Директивы по борьбе с бедностью
Агентство исследования	Бюро переписи населения	Министерство Здравоохранения и Социальных Услуг
Характеристики, по которым они различаются	Средневзвешенные пороги варьироваться в зависимости от размера семьи и, не зависит от возраста. Нет географической изменчивости; эти же цифры используются для всех 50 Штатов и округа Колумбия.	Директивы варьируются в зависимости от размера семьи. Кроме того, есть набор данных для 48 континентальных Штатов и округа Колумбия; отдельно для Аляски; и отдельно для Гавайев.
Округление	Округление до ближайшего значения	Округление до различных значений кратных 10
Цель	Статистический подсчет домохозяйств находящихся в нищете	Административный подсчет финансовой приемлемости определенных программ
Обновление данных и подсчет	Матрица состоящая из 48 ячеек обновляется каждый год с использованием матрицы порогов 1978 года и индекса потребительских цен. предварительные средневзвешенные пороговые значения обновляются по сравнению с окончательными средневзвешенными порогами предыдущего года используя индекс потребительских цен.	Директивы обновляются с учетом последних опубликованных (окончательных) средневзвешенных порогов бедности, с использованием индекса потребительских цен (цифры округлены)
Время обновления	предварительные средневзвешенные пороговые значения бедности в январе, и окончательные средневзвешенные пороги в сентябре года, следующего за годом, за который измеряется бедность. пороговые значения бедности корректируются с учетом уровня цен того года, за который измеряется бедность.	Директивы обновляются в конце каждого января, с учетом уровня бедности за предыдущий год.

Источник: «U.S. Department of Health & Human

Services»

Данные изменений уровня бедности в США с 2009 по 2013 год по статистике Бюро переписи населения, представлены ниже на рисунке 2.

Figure 1. Supplemental Poverty Measure and Official Poverty Rates, 2009-2013

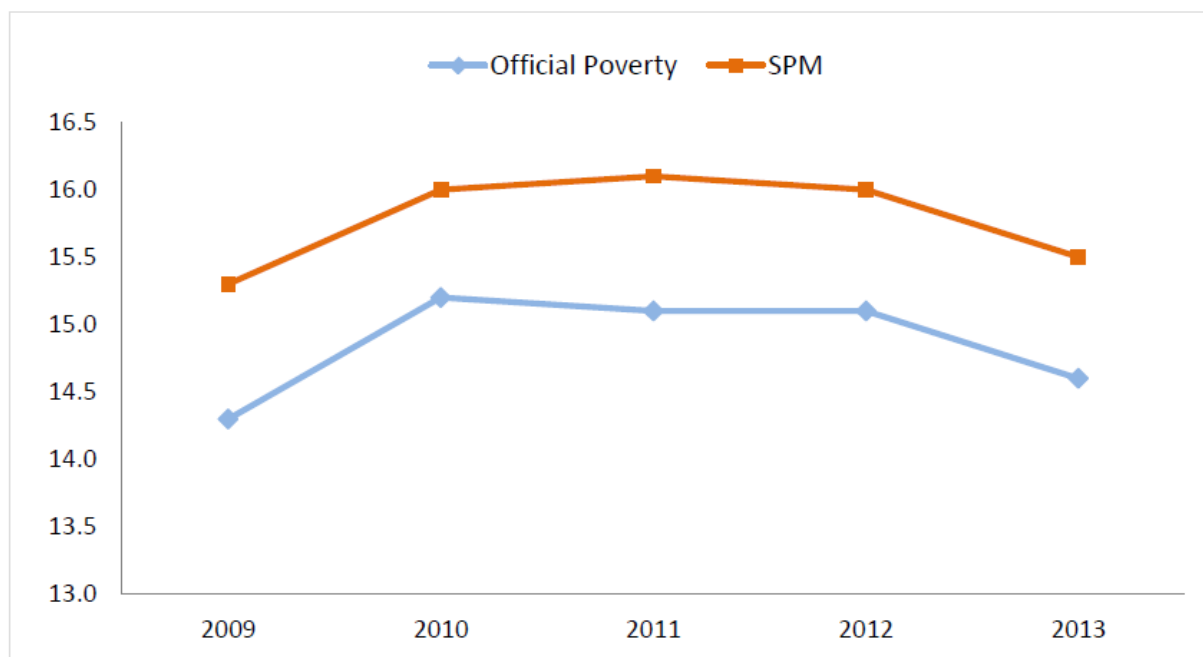


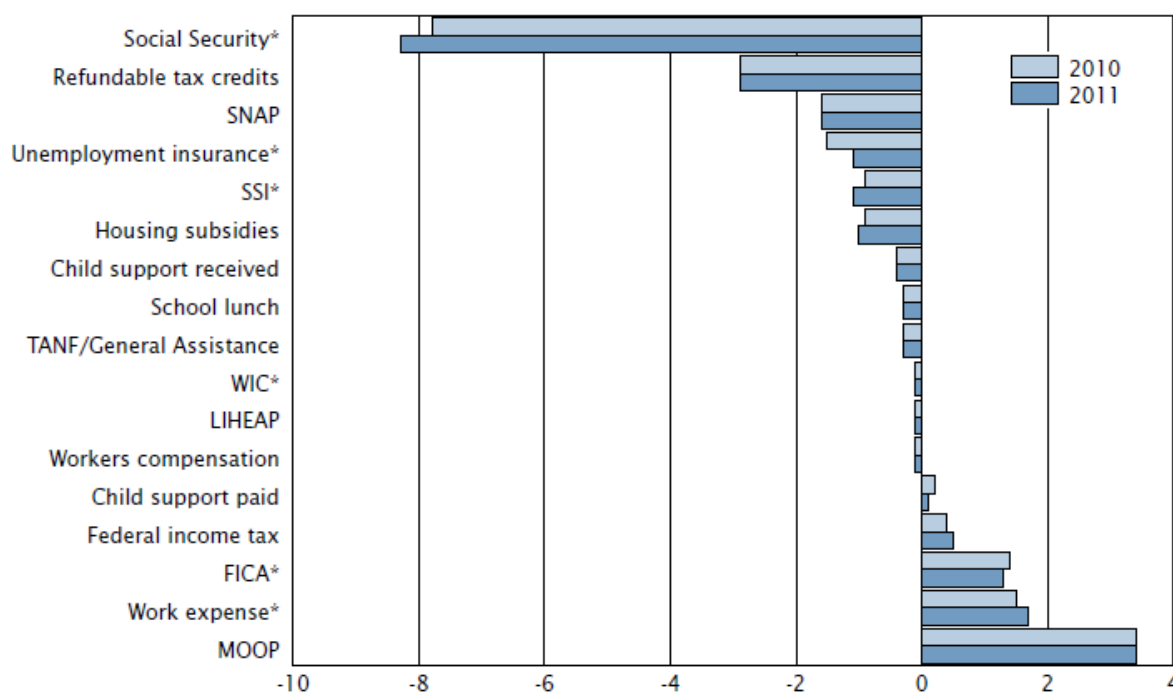
Рисунок 2. Уровень бедности в США 2009-2013 год.

На данном графике, представлены 2 кривые, а именно, директивы по борьбе с бедностью (официальные данные), и данные полученные по SMP(Supplemental Poverty Measure) дополнительному критерию измерения бедности.

Следующий рисунок 3 показывает влияние на уровень бедности (в % ко всему населению) различных источников доходов и расходов. В нижней части графика указаны статьи расходов, учитываемых в Исследовании. FICA – страховый взнос, финансирующий как раз программы Medicaid и Medicare. Work Expense – затраты, связанные с трудовой деятельностью, например, на транспорт. MOOP – медицинские расходы, оплачиваемые семьей напрямую, а не по программам страхования.

Неожиданностью, выявленной в данном исследовании стал масштаб низкого уровня жизни большей части американцев. По определению, малоимущие домохозяйства («low-income») – это те, чей доход не превышает двухкратного порога бедности. И если таких людей по официальной методологии 19,4% от всего населения, то по альтернативной – 32%. Это при том, что разница в доле бедного населения по двум методикам составляет 1 проц. пункт. Таким образом, 48,1% населения Америки – почти половина – имеют либо низкие доходы, либо живет в бедности<sup>18</sup>.

<sup>18</sup> OFFICE OF THE ASSISTANT SECRETARY FOR PLANNING AND EVALUATION aspe.hhs.gov



Источник: «OFFICE OF THE ASSISTANT SECRETARY FOR PLANNING AND EVALUATION aspe.hhs.gov»

Рисунок 3. Влияние на уровень бедности (в % ко всему населению) различных источников доходов и расходов

#### 1.4.2. Методы оценки бедности в странах Евросоюза.

В 2010 году Европейским советом была принята стратегия «Европа-2020» предопределяющая направления для развития улучшенной экономики в странах Евросоюза на ближайшие 10 лет. Одним из направлений данной стратегии, является социальное включение, предусматривающее сокращение численности населения, находящегося на грани бедности, и социального исключения, по крайней мере, на 20 миллионов людей к 2020 году<sup>19</sup>.

Для мониторинга прогресса в достижении поставленных задач Совет Министров ЕС по вопросам трудоустройства, общественной политики, здравоохранения и потребительских дел (EPSCO) разработал показатель, определяющий риск бедности, и социального исключения «AROPE»

Данный показатель определяет численность населения, подвергающегося риску бедности или испытующего серьезные социальные лишения либо проживающего в домохозяйствах с крайне низкой интенсивностью труда.

В показатель AROPE входят 3 составляющие, а именно:

- Индикатор уровня денежной бедности (AROP)
- Индикатор материальных лишений (SMD)
- Жизнь в домохозяйствах с низкой интенсивностью труда

<sup>19</sup> Eurostat ec.europa.eu

Индикатор уровня денежной бедности или AROP (At Risk Of Poverty) измеряется при помощи порога риска бедности, установленного на уровне 40%-60% дохода домашних хозяйств. Это дает общую картину риска нищеты, но данные могут также представляться в разбивке по возрасту, полу, статусу занятости, и т.д. чтобы дать более подробную картину, о том, кто находится в группе наибольшего риска. Это означает, что можно исследовать в конкретной ситуации конкретные группы, такие как: дети, пожилые люди, безработные, и т.д.

Одно из ограничений данного индикатора заключается в том, что выбор определенной точки, является довольно произвольным процессом, так как показывает лишь долю бедных людей, но не в достаточной степени учитывает различные факторы, влияющие на людей в подобных ситуациях, а именно, то как далеко за чертой бедности находятся люди или длину промежутка, во время которого, они находятся за чертой бедности.

Показатель материального лишения (SMD), является еще одним важным подходом к измерению относительной бедности. Это, попытка выйти за рамки только денежных показателей, и принять во внимание фактический уровень жизни, устраивающий людей.

По сути, данный подход подразумевает потребительскую корзину, а именно выявление товаров или услуг, которые считаются предметами первой необходимости в стране проживания.

В странах, входящих в Евросоюз, человек считается материально обделенным, когда он не может себе позволить, по крайней мере, 4 из 9 пунктов списка потребительской корзины, а именно: погашение арендной платы или коммунальных платежей, отопление своего жилья на достаточном уровне, оплата непредвиденных расходов, потребление мяса, рыбы или белкового эквивалента каждый второй день, возможность взять недельный отпуск вдали от дома, приобретение автомобиля, стиральной машины, цветного телевизора или телефона.

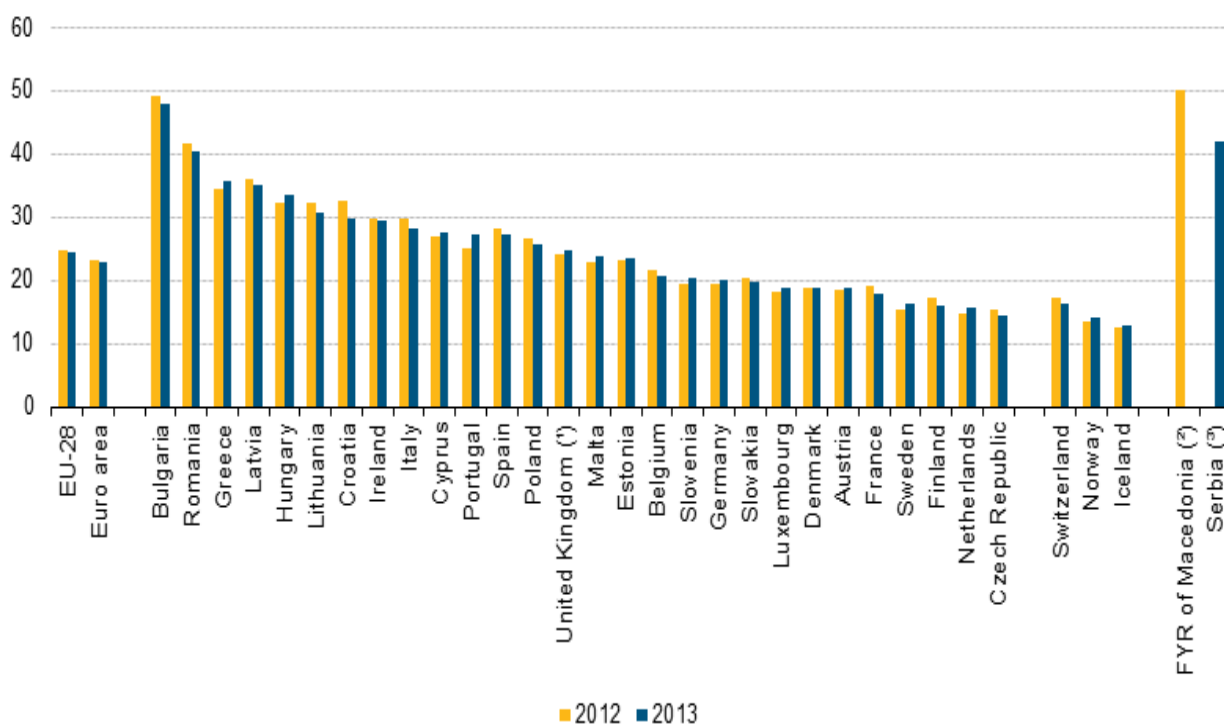
Данный показатель имеет определенные недостатки, связанные с небольшим числом элементов в списке, а так же, низкой востребованностью некоторых из них. Он совершенствуется, но из-за задержек связанных со сбором данных, пройдет несколько лет, прежде чем улучшенный показатель, будет соответствовать европейскому уровню.

Домохозяйству присуждается низкая эффективность труда, если его работоспособные члены работали меньше 20% от их общего рабочего потенциала.

Домохозяйствами с самыми низкими показателями считаются родители одиночки, и домохозяйства состоящие из одного человека.

Сравнение денежных показателей бедности между странами могут скрывать значительные различия в реальном уровне жизни, если только действительное значение порога бедности учитывается, для каждой страны индивидуально. Так, например, в различных европейских странах, может быть большая разница в уровне бедности, из-за отсутствия учета индивидуальных особенностей каждой страны

Ниже, на рисунке 4 продемонстрирован показатель AROPE в странах Евросоюза за 2012- 2013 год.



(\*) Break in series, 2012.

(\*) 2013 data not available.

(\*) 2012 data not available.

Источник: At-risk-of poverty or social exclusion rate, 2012 and 2013. Eurostat

Рисунок 4. AROPE в странах Евросоюза 2012-2013 год

### 1.4.3. *Общепринятые методы оценки бедности.*

Международные организации часто прибегают к разработке собственных методов оценки бедности в странах, определенного уровня развития. Например, Организация Объединенных Наций и Всемирный Банк применяют для оценки бедности населения развивающихся и промышленно развитых стран такую методику, как индекс нищеты населения. Данный индекс позволяет измерить степень распространение крайней степени бедности среди населения. Соответственно для каждого типа существует два метода расчета указанного индекса, каждый из которых представляет собой комплексный агрегированный показатель, который отражает определенные измерения по трем важнейшим факторам в жизни человека:

1. Продолжительность жизни;
2. Уровень образованности (распространенности знаний);
3. Достойный уровень жизни;

Каждый из факторов позволяет оценить степень доступности и распространенности жизненно необходимых средств. Продолжительность жизни характеризует уровень выживаемости, внешние условия существования людей и обозначается как  $P_1$ . Уровень образованности (распространенности знаний) характеризует степень доступности всем слоям населения знаний, средств коммуникации и т.д., и обозначается как  $P_2$ . Уровень жизни показывает, насколько высоко число обездоленных людей, не имеющих объективной возможности достойно существовать, обозначается как  $P_3$  этот последний фактор рассчитывается на основании средней арифметической трех его составляющих: доля населения, использующего для питья воду из открытых источников; доля населения, не использующего услуги здравоохранения из-за его высокой стоимости или географической недоступности; доля детей в возрасте 1-6 лет в общем числе детей того же возраста, страдающих отставанием в весе.

Сам индекс, для развивающихся стран рассчитывается по следующей формуле:

$$ИИИ - 1 = \sqrt[3]{\frac{P_1^3 + P_2^3 + P_3^3}{3}}$$

Индекс нищеты населения для стран с развитой промышленностью рассчитывается по аналогичной формуле, с добавлением четвертого фактора ( $P_4$ ) – уровня социальной изоляции, или доля безработных более 1 года:

$$ИИИ - 1 = \sqrt[3]{\frac{P_1^3 + P_2^3 + P_3^3 + P_4^3}{3}}$$

Согласно данным последнего отчета, рейтинг стран с развитой промышленностью представлен в таблице 2.



Таблица 2. Рейтинг стран с развитой промышленностью по индексу нищеты населения.

№ п/п	Название страны	ИНН-2	P1	P2	P3	P4
1	Швеция	6,3	6,7	7,5	1,1	6,5
2	Норвегия	6,8	7,9	7,9	0,5	6,4
3	Нидерланды	8,1	8,3	10,5	1,8	7,3
4	Финляндия	8,1	9,4	10,4	1,8	5,4
5	Дания	8,2	10,3	9,6	0,8	5,6
6	Германия	10,3	8,6	14,4	5,8	8,4
7	Швейцария	10,7	7,2	15,9	1,5	7,6
8	Канада	10,9	8,1	14,6	0,5	11,4
9	Люксембург	11,1	9,2	-	1,2	6,0
10	Австрия	11,1	8,8	-	1,3	7,7
11	Франция	11,2	8,9	-	4,1	7,3
12	Япония	11,7	6,9	-	1,3	11,8
13	Австралия	12,1	7,3	17,0	0,9	12,2
14	Бельгия	12,4	9,3	18,4	4,6	8,0
15	Испания	12,5	7,7	-	2,2	14,2
16	Великобритания	14,8	8,7	21,8	1,2	12,5
17	США	15,4	11,6	20,0	0,4	17,0
18	Ирландия	16,0	8,7	22,6	1,5	16,2
19	Италия	29,8	7,7	47,0	3,4	12,7

В ООН описанный индекс использовался в качестве одной из составляющих для расчета индекса человеческого потенциала стран. Он его дополняет и дает характеристику с точки зрения распространенности и глубины бедности в стране. Данные рейтинги публикуются в Докладах о развитии человека ООН.

С 2010 года для исследования развития человека в странах мира используется индекс многомерной бедности. Этот показатель учитывает степень серьезности деприваций людей, испытываемых в области здравоохранения и образования<sup>20</sup>, он отражает не только масштабы многофакторной бедности, но так же среднее число деприваций, которые испытывают люди. На основе полученных результатов индекса по странам, становится возможным проведение сравнительной оценки, построение рейтингов, а так же обозначение глобальных и наиболее распространенных проблем в соответствующей сфере. Индекс многомерной бедности исчисляется на основании 10 показателей по нескольким категориям<sup>21</sup>:

1. Образование (2 показателя);
2. Здравоохранение (2 показателя);
3. Уровень жизни (6 показателей);

<sup>20</sup> <http://group-global.org/ru/publication/10248-indeks-mnogomernoy-bednosti>

<sup>21</sup> [http://www.un.org/ru/development/hdr/2010/hdr\\_2010\\_technotes.pdf](http://www.un.org/ru/development/hdr/2010/hdr_2010_technotes.pdf)

Расчет индекса базируется на пропорциональной бальной оценке всех показателей по каждому домохозяйству. Совокупный индекс рассчитывается в соответствии с формулой, представленной в методологии ООН.

#### *1.4.4. Методы оценки бедности в России.*

Органы статистики и государственной власти в качестве показателя, определяющего черту бедности, используют и ежеквартально рассчитывают прожиточный минимум. Он представляет собой показатель объема и структуры потребления важнейших материальных благ и услуг, минимально удовлетворяющих основные потребности для поддержания активного физического состояния взрослых, детей и подростков. Показатель прожиточного минимума в России используется для следующих целей:

1. Оценка и анализ уровня жизни населения при разработке и реализации социальной политики;
2. Обоснование минимальных государственных социально-трудовых гарантий.
3. Расчет размера государственной материальной помощи малообеспеченным гражданам;
4. Как один из основных показателей, на базе, которого формируется государственный бюджет;
5. Как один из критериев оценки бедности в России.

Министерство здравоохранения рассчитывает прожиточный минимум ежеквартально (таблица 3). В основе расчета прожиточного минимума лежит потребительская корзина, состав которой пересматривается раз в 3-5 лет согласно Федеральному Закону «О потребительской корзине», принятому в 2005 году<sup>22</sup>. Потребности населения дифференцируются в зависимости от социально-демографических характеристик, поэтому прожиточный минимум устанавливается не только на душу населения, но и отдельно по категориям: трудоспособное население, пенсионеры, дети. Правила и методики исчисления прожиточного минимума на душу населения по соответствующим признакам установлены соответствующими Правилами исчисления Величины прожиточного минимума на душу населения по основным социально-демографическим группам населения в целом по РФ<sup>23</sup>. В таблице 3 описаны параметры, по которым происходит формирование показателя прожиточного минимума.

---

<sup>22</sup> Федеральный закон от 03.12.2012 №227-ФЗ «О потребительской корзине в целом по Российской Федерации»

<sup>23</sup> Постановлением Правительства РФ от 29.01.2013 №56 (ред. от 06.12.2013) «Об утверждении правил исчисления величины прожиточного минимума на душу населения и по основным социально-демографическим группам населения в целом по Российской Федерации»

Таблица 3. Параметры, лежащие в основе расчета прожиточного минимума в России.

Название параметра	Содержание	Вычисления
Стоимость потребительской корзины	Стоимость продуктов питания, непродовольственных товаров и услуг	Минимальный набор продуктов питания (1 месяц) = (годовой объём потребления соц. групп/12)*средние цены на продукты питания+ Объём потребления НТ $C_y = C_n \times \frac{50\%}{100\%} \times K_n + \text{Объём потребления услуг}$ $C_y = C_n \times \frac{50\%}{100\%} \times K_y$
Расходы по обязательным платежам и сборам	Учитывает размер НДС. Исчисляется на основании производственной корзины.	Не учитывает иные платежи. $B_n = (C_n - P_e \times \frac{Q_d}{Q_m}) \times \frac{H_c}{100\%}$
Величины прожиточного минимума для основных социально-демографических групп населения	Стоимость потребительской корзины; Величина расходов по обязательным платежам	Потребительская корзина + Расходы по обязательным платежам

Для расчета каждого из показателей в нормативном акте содержится ряд примечаний, например, объём потребления хлебных продуктов и кондитерских изделий, осуществляется за счёт пересчета, используется система коэффициентов, которая представлена в приложениях к Правилам.

Прямо пропорциональная зависимость между стоимостью продовольственных и непродовольственных товаров и соотношение между ними позволяют вычислять удельный вес конкретной группы товаров – это дает возможность реально оценить стоимость потребительской корзины и рассчитать её объём. При корректировке такой стоимости большую роль играет система поправочных коэффициентов, которые исключают возможность ошибки ценовой выборки.

Объём расходов по обязательным платежам зависит от стоимости потребительской корзины. Используются ежемесячные данные по основным элементам потребления основных социальных групп. В составе расходов учитывается размер налога на доходы физических лиц, но полностью исключаются иные обязательные платежи и сборы. Исключить эти составляющие было необходимо, поскольку определить средний объём таких платежей по обширной группе выборки дает слишком существенную ошибку.

Из-за отсутствия данных по иным платежам и сборам, происходит незначительное занижение конечного показателя. Уравновешивает показатель использование стандартного налогового вычета. Расчет размеров величины налога рассчитывается, в том

числе, на основе данных демографической статистики: численность детей в возрасте до 15 лет, численность трудоспособного населения.

Величина прожиточного минимума для пенсионеров и детей эквивалентна стоимости потребительской корзины на 1 месяц. За счет умножения прожиточного минимума основных социальных групп на доли численности трудоспособного населения, пенсионеров и детей до 15 лет. Полученные данные суммируются. При таком порядке расчёта, представляется странным, что за прошедшие пять лет уровень прожиточного минимума рос стабильно, не смотря на демографический взрыв в стране.

Сам показатель рассчитывается ежемесячно, а публикуется поквартально, путем простой средней арифметической. В таблице 4 приведены данные Росстата<sup>24</sup> по величине прожиточного минимума в среднем на душу населения.

---

<sup>24</sup> [http://www.gks.ru/wps/wcm/connect/rosstat\\_main/rosstat/ru/statistics/population/level/#](http://www.gks.ru/wps/wcm/connect/rosstat_main/rosstat/ru/statistics/population/level/#)

Таблица 4. Величина прожиточного минимума 2000-III квартал 2015

Период	Все население	из него по социально-демографическим группам населения			Соотношение среднедушевых денежных доходов населения с величиной прожиточного минимума, процентов
		трудоспособное население	пенсионеры	дети	
<b>2010</b>	<b>5688</b>	<b>6138</b>	<b>4521</b>	<b>5489</b>	<b>333,3</b>
I квартал	5518	5956	4395	5312	292,6
II квартал	5625	6070	4475	5423	332,3
III квартал	5707	6159	4532	5510	325,0
IV квартал	5902	6367	4683	5709	380,5
<b>2011</b>	<b>6369</b>	<b>6878</b>	<b>5032</b>	<b>6157</b>	<b>326,3</b>
I квартал	6473	6986	5122	6265	273,6
II квартал	6505	7023	5141	6294	313,9
III квартал	6287	6792	4961	6076	326,3
IV квартал	6209	6710	4902	5993	395,2
<b>2012</b>	<b>6510</b>	<b>7049</b>	<b>5123</b>	<b>6259</b>	<b>356,7</b>
I квартал	6307	6827	4963	6070	303,2
II квартал	6385	6913	5020	6146	353,8
III квартал	6643	7191	5229	6387	350,5
IV квартал	6705	7263	5281	6432	417,4
<b>2013</b>	<b>7306</b>	<b>7871</b>	<b>5998</b>	<b>7022</b>	<b>354,9</b>
I квартал	7095	7633	5828	6859	308,2
II квартал	7372	7941	6043	7104	343,1
III квартал	7429	8014	6097	7105	343,6
IV квартал	7326	7896	6023	7021	425,1
<b>2014</b>	<b>8050</b>	<b>8683</b>	<b>6617</b>	<b>7752</b>	<b>344,9</b>
I квартал	7688	8283	6308	7452	295,3
II квартал	8192	8834	6717	7920	333,3
III квартал	8086	8731	6656	7738	347,5
IV квартал	8234	8885	6785	7899	401,2
<b>2015</b>					
I квартал	9662	10404	7916	9489	261,3
II квартал	10017	10792	8210	9806	293,9
III квартал	9673	10436	7951	9396	314,9

Данный показатель, хоть и выступает в качестве базового, по мнению многих современных экономистов, является приблизительным и не учитывает множество факторов.

Проблема бедности является очень острой и актуальной – это позволяет говорить о том, что на ней базируются многие другие проблемы, например, проблемы демографии, трудовой занятости, безработицы. Бедность оказывает большое влияние на здоровье населения, уровень образования, культуры, воспитания, социализации, нравственности граждан, так же, бедность негативно влияет на развитие науки. В результате усугубления бедности в обществе происходит дегуманизация отношений между людьми, растет преступность и терроризм, резко снижается качество жизни. Это крайние, негативные

последствия возникновения, развития и усугубления такого процесса как бедность, которая помимо внутренних проблем, специфически воздействует на политику и тормозит становление гражданского общества в России.

Одной из важнейших причин возникновения, развития и усугубления бедности является глобализация мировых рынков. Россия, в момент перехода к рыночной экономике, да и на данный момент, имеет не адаптированную к таким серьезным процессам экономику. Многие отрасли экономики неконкурентоспособны, а низкая производительность труда и плохая его организация, приводит к ухудшению условий труда, снижению размера оплаты и профессиональной квалификации сотрудников.

Серьезное влияние на формирование отдельных типов бедности в России оказывает отсутствие финансовой, экономической грамотности у населения. Менталитет народа имеет установку к добросовестному труду, в расчете на то, что государство позаботится обо всем остальном. В советское время, такое мышление было действительно правильным и обоснованным, однако, с переходом к рыночным отношениям в экономике, такая позиция становится угрозой и имеет негативные последствия для большей части населения: сейчас человек сам должен уметь планировать своё финансовое будущее и нести за него ответственность. Результатом того, что лишь небольшая доля населения является финансово образованной, к ней попала большая доля экономических активов, что привело к формированию богатого меньшинства в обществе.

Бедность выступает фактором социальной напряженности, в результате которой возрастает криминальная обстановка. Люди борются с несправедливым распределением доходов, методами борьбы часто выступают преступления и насильственная политическая борьба. Исторический опыт показывает, что именно в бедных слоях населения зарождались революционные движения. Бедный человек может не участвовать в переворотах, революциях или насилии, но, тем не менее, причинять ущерб обществу. Такое происходит по причине того, что люди с низким социальным статусом и недостатком материальных средств не могут полноценно участвовать в жизни и развитии общества, не имеют возможности раскрывать свой творческий потенциал, учиться. Феномен наследуемой бедности еще более усугубляет положение людей, поскольку дети из бедных семей имеют намного меньше возможностей развиваться, получать образование, нежели их ровесники из более обеспеченных семей.

Для разработки и реализации эффективных мер по борьбе с бедностью в России применяется ряд методов по оценке уровня жизни населения. Федеральной службой государственной статистики (Росстат) 2 июля 2014 года утвержден Приказ №465 «Об утверждении Методологических положений по расчету показателей денежных доходов и

расходов населения». До принятия настоящего приказа действовал другой, Приказ № 61 от 16.07.1996 «Об утверждении методик расчета Баланса денежных доходов и расходов населения и основных социально-экономических индикаторов уровня жизни населения», который в настоящее время отменен, однако, большинство методологий используются Росстатом и сегодня. В приказе содержатся следующие показатели:

1) Коэффициент Джини численно оценивает неравенство между населением, характеризует степень отклонения линии Лоренца. Величина коэффициента может варьироваться от 0 до 1, соответственно, чем выше значение, тем более неравномерно распределяются доходы между населением. Коэффициент рассчитывается для РФ в целом и по регионам. В таблице 5 представлена динамика коэффициента Джини в РФ и Санкт-Петербурге.

Таблица 5. Коэффициент Джини для России и Санкт-Петербурга в 2010-2014 гг.

	2010	2011	2012	2013	2014
В целом по РФ	0,421	0,417	0,42	0,419	0,416
по Санкт-Петербургу	0,446	0,442	0,443	0,443	0,437

Как можно видеть из таблицы, по выбранному пятилетнему периоду показатель имеет тенденцию к снижению, что свидетельствует о более равномерном распределении доходов. Однако, этот показатель может изменяться под рядом факторов, например, снижении доли богатых, или возрастание доли бедных.

- Децильный коэффициент дифференциации оценивает степень социального расслоения и показывает степень разницы между доходами 10% самых бедных и 10% самых богатых. В таблице 6 приведены данные по децильному коэффициенту из расчета доходов по 20% группам населения в России.

Таблица 6. Децильный коэффициент в России в 2010-2014 гг.

	2010	2011	2012	2013	2014
В целом по РФ	16,6	16,2	16,4	16,3	16,0

За период исследования децильный коэффициент уменьшился на 0,6 по России. Следовательно, уменьшилась степень социального расслоения, дать оценку положительности этой тенденции сложно, поскольку это уменьшение может быть вызвано очередным уменьшением численности или достатка среднего класса.

- Коэффициент фондов измеряет соотношение между средними доходами внутри сравниваемых групп (Росстат рассчитывает для 20% групп населения). Показатель дает характеристику степени социального расслоения и рассчитывается как соотношение между средними уровнями денежных доходов группы самого богатого и самого бедного населения. Данный показатель принято рассматривать в динамике, однако он

рассчитывается с 2013 года. В таблице 7 представлены показатели по Санкт-Петербургу и России в целом.

Таблица 7. Коэффициент фондов в Росии и Санкт-Петербурге в 2013 и 2014 гг.

	<b>2013</b>	<b>2014</b>
Санкт-Петербург	19,6	18,7
Российская Федерация	16,3	16,0

По данным таблицы, можно сделать вывод, что коэффициент уменьшается как по Санкт-Петербургу, так и по России, а это значит, что разница между доходами наиболее богатых и наиболее бедных уменьшается.

Данные показатели поддаются прогнозированию, однако, уровень погрешности выходит за пределы статистической нормы, а значит, на прогнозные значения индексов нельзя полагаться. Для более достоверного прогнозирования необходимо рассчитывать прогнозные значения для каждой составляющей коэффициентов в отдельности.

В результате исследования теоретических аспектов социально-экономического неравенства и методов оценки бедности, можно сделать выводы о том, что современные методики оценки бедности в России основаны на абсолютном подходе к оценке бедности, при этом полностью игнорируют депривационный подход. Методы оценки бедности зарубежом напротив, гармонично сочетают оба подхода и дают более достоверные статистические данные.

Как отмечалась, отечественные экономисты уже неоднократно проводили сравнение методики Росстата с методами оценки бедности депривационного подхода. Полученный результат свидетельствует о том, что абсолютный подход дает заниженные показатели бедности. Нельзя сказать, что депривационный подход лучше, однако, как показала зарубежная практика, можно довольно успешно сочетать оба подхода для правильной, рациональной и полной оценке бедности.

Можно предположить, что на сегодняшний день абсолютный подход используется государством с целью установления и обеспечения социальных интересов тех групп населения, которые имеют реальные низкие доходы и не могут обеспечить себя даже продуктами первой необходимости. Однако, такой подход к оценке свидетельствует о том, что без внимания государства остаются социальные группы, находящиеся в состоянии вынужденной или наследственной бедности: люди которые имеют доход выше прожиточного минимума, но вследствие дополнительных финансовых обременений не имеют возможности позволить себе базовую продуктовую корзину.

Говоря о продуктовой корзине, хотелось бы подчеркнуть, что её состав вызывает много спорных вопросов, как и отдельные элементы методики. По нашему мнению,



состав продуктовой корзины необходимо кардинально пересмотреть в связи с изменениями качества продукции, её цены и современных экологических и климатических условий отдельных регионов страны. Важно так же отметить, что предложенная продуктовая корзина практически не может компенсировать энергозатраты рабочих физически тяжелых профессий.

Подводя итог, можно сказать, что Российская методика оценки бедности может быть обусловлена особенностями проводимой социальной политики государства. Для того, чтобы оценить уровень социально-экономического неравенства в современной России и социальной политике государства необходимо проанализировать текущие статистические показатели и основные направления социальной политики. В результате планируется выделить определенные преимущества и недостатки, оценить эффективность и предложить рекомендации, поскольку дальнейшее развитие российской экономики во многом зависит от того, как государство будет решать проблемы бедности.

## **Глава 2. Анализ социально-экономического неравенства населения и государственной социальной политики в России.**

### **2.1. Анализ социально-экономического неравенства развития России.**

#### *2.1.1. Причины, тенденции и последствия бедности.*

Феномен бедности в России существовал на протяжении всей истории. В период советской власти структура бедных и их число существенно сократилось, по сравнению с монархическим периодом, однако, после перестройки в 90-х годах ситуация стала вновь ухудшаться.

Процессы трансформации, протекавшие и протекающие в России, изменили структуру современного общества коренным образом, как в общей совокупности, так и внутри социальных слоев. Большинство социологов и экономистов говорит о том, что если до перехода к рыночной экономике в числе бедных чаще оказывались социально незащищенные группы, то сегодня бедными можно назвать и трудоспособных людей которые в силу определенных особенностей труда не имеют возможности достойно содержать себя и свою семью. Крайне негативным последствием этого процесса многие ученые<sup>25</sup> выделяют возникновение хронической бедности. Семьи, которые находятся в состоянии хронической бедности, вынуждены выживать. Хроническая бедность не только воспроизводит сама себя, но и детерминирует большое число негативных социально-экономических последствий, оказывая негативное воздействие на воспроизводство человеческого капитала. По данным Федеральной службы государственной статистики, в 2013 году в России доля бедных (т.е. людей с доходом ниже установленного прожиточного минимума – 7 306 рублей) составила 10,8%. В статистическом сборнике есть указание, что данная цифра является скорректированной, однако не отмечено, относительно чего производилась корректировка, Судя по научным статьям за 2014-2015 гг. Корректировка эта произошла в сторону уменьшения: в большинстве изученных работ фигурирует совершенно иной процент для 2013 года – 13,8%.

На первом этапе переходной экономики в России зародился ряд негативных тенденций в уровне жизни населения и его доходах, которые продолжили свое развитие и на следующих этапах. Так, возникла большая доля скрытых денежных доходов у

---

<sup>25</sup> А.Г.Каримов «Институциональные особенности и предпосылки возникновения проблемы работающих бедных в России»

Слободенюк Е. Д. Институциональные факторы формирования застойной бедности в современной России //Journal of Institutional Studies (Журнал институциональных исследований). – 2014. – Т. 6. – №. 3.

Климкова К. О. Институциональные особенности бедности в России //Евразийский Союз Ученых (ЕСУ). – 2014. – С. 91.

домохозяйств, сформировалась тенденция ярко выраженной дифференциации общества и поляризации доходов домохозяйств, все это отразилось на разделении расходов населения по уровню дохода.

Первая тенденция выражается в том, что в структуре доходов населения не малую долю составляют скрытые доходы, наличие которых наносит существенный ущерб бюджету страны, разрушает систему социальной защиты и дестабилизирует процесс формирования социальной устойчивости.

Вторая тенденция обусловлена самой спецификой рыночных экономических отношений. Однако в России, тенденция дифференциации привела к существенной поляризации доходов разных групп населения (Таблица 8). Анализируя таблицу 8 можно сделать вывод, что богатые богатели за счет бедных: процент первых 4 групп снижался в то же время, когда росли доходы пятой, богатейшей группы. Как уже отмечалось в первой главе – это одна из самых негативных форм дифференциации.

Таблица 8. Структура доходов населения России по децильным 20-ти% группам в 2000-2014гг.

<b>20% группы населения</b>	<b>2000</b>	<b>2001</b>	<b>2002</b>	<b>2003</b>	<b>2004</b>	<b>2005</b>	<b>2006</b>	<b>2007</b>	<b>2008</b>	<b>2009</b>	<b>2010</b>	<b>2011</b>	<b>2012</b>	<b>2013</b>	<b>2014</b>
Первая (с наименьшими доходами)	5,9	5,7	5,7	5,5	5,4	5,4	5,3	5,1	5,1	5,2	5,2	5,2	5,2	5,2	5,2
Вторая	10,4	10,4	10,4	10,3	10,1	10,1	9,9	9,8	9,8	9,8	9,8	9,9	9,8	9,8	9,9
Третья	15,1	15,4	15,4	15,3	15,1	15,1	15,0	14,8	14,8	14,8	14,8	14,9	14,9	14,9	14,9
Четвертая	21,9	22,8	22,7	22,7	22,7	22,7	22,6	22,5	22,5	22,5	22,5	22,6	22,5	22,5	22,6
Пятая (с наибольшими доходами)	46,7	45,7	45,8	46,2	46,7	46,7	47,2	47,8	47,8	47,7	47,7	47,4	47,6	47,6	47,4
Децильный коэффициент	13,9	13,9	14,0	14,5	15,2	15,2	15,9	16,7	16,6	16,6	16,6	16,2	16,4	16,3	16,0
Коэффициент Джини	0,395	0,397	0,397	0,403	0,409	0,409	0,415	0,422	0,421	0,421	0,421	0,417	0,420	0,419	0,416

На следующих этапах, проблемы усугубились, а общая картина развития бедности приобрела новые специфические черты. Например, как отмечает большинство исследователей, к бедным сегодня можно отнести и людей, получающих достаточный доход, но не имеющих возможности обеспечить себе достойное существование. Такая ситуация возникает, например, если человек ежемесячно выплачивает кредит, при этом на прочие расходы у него остается меньше прожиточного минимума. Кроме того, существенное ухудшение качества ряда непродовольственных товаров приводит к росту расходов на них, и существенно снижает возможности достойного обеспечения жизни человека.

Таким образом, можно заключить, что существующие методики оценки бедности, которые используются государством в качестве базовых для определения направлений социально-экономической политики являются недостаточно информативными и достоверными.

Прожиточный минимум, хоть и выступает в качестве базового показателя, по мнению многих современных экономистов, является приблизительным и не учитывает множество факторов. Последние концепции производства непродовольственных товаров (предметов одежды, обуви, средства и инструменты личной гигиены и т.п.) предполагают снижение себестоимости и, как следствие, цены за счет качества. Из-за этого, срок полезного использования товара сокращается, а затраты в долгосрочной перспективе только растут. Эта же тенденция касается продуктов питания: появились собственные торговые марки, под которыми скрываются товары низкого качества, только результатом этого может служить ухудшение физического состояния, здоровья человека.

Каждый субъект самостоятельно рассчитывает как сам показатель, так и все его составляющие, производя корректировку и подстраиваясь под особенности проживания на конкретной территории страны. Не смотря на это, методики вычисления одинаковы для всех, следовательно на показатель имеют существенное влияние вариации составляющих элементов. Не производится корректировка конечного показателя по надбавочным районным коэффициентам и надбавкой за проживание в определенных климатических или иных условиях<sup>26</sup>. Этот факт существенно занижает статистический показатель для любого субъекта РФ, в большинстве которых установлены такие коэффициенты, учитываемые при расчете заработной платы.

---

<sup>26</sup> Тролукова А.Н., Тролукова Е.Н., Уварова Е.В. Особенности физического и полового развития девочек, проживающих в экстремальных природно-климатических условиях Республики Саха (Якутия)// Репродуктивное здоровье детей и подростков – 2012 - №1 - 76-88с.  
Кошбахтиев И. А., Васильева Е. Б., Сейтмуратов Т. Ш. Влияние природно-климатических факторов на здоровье человека // Молодой ученый. — 2014. — №18. — С. 77-78.

Более того, для жителей отдаленных территорий (крайний север, горные местности) стандартная продуктовая корзина не может быть применена для расчета показателя прожиточного минимума, поскольку климатические и физико-географические особенности места проживания не только влияют на её состав, но так же оказывают воздействие на физическое состояние человека. Однако, в контексте данного замечания стоит упомянуть, что, например, коренные жители таких территорий мало восприимчивы к этим факторам, что не умоляет возможности существования патологических форм болезней и дефектов в организме.

А.С. Яшкова<sup>27</sup> описывает три сформировавшиеся в экономической теории концепции оценки бедности:

1) Абсолютная – это концепция, основанная на составлении списка основных потребностей, а так же установления объемов ресурсов, необходимых для их удовлетворения (используется в России);

2) Относительная – это концепция, основанная на определении уровня доходов (обеспеченности) населения;

3) Субъективная – это концепция, которая основывается на личных параметрах определенных социумов или социальных групп.

Автор излагает интерпретацию результатов комплексного анализа расчетных показателей бедности. Выводы, сделанные Яшковой, говорят о том, что официальный подход к оценке бедности в России имеет существенный разрыв с результатами субъективной оценки. На основе выводов, автор предлагает пересматривать состав и объемы потребительской корзины, которая существенно не менялась с 2006 г.

Н.В. Яровая<sup>28</sup> в статье «Институциональные условия бедности» отмечает, что бедность в России – это крайне значимая проблема, которая может иметь экономические и социальные последствия для всего общества в целом. Исследования автора базируются на теории потребностей А.Маслоу, который утверждал, что для «счастья» человека, необходимо удовлетворение потребностей всех уровней. Яровая предлагает в основу практического применения абсолютной концепции заложить потребности всех уровней, а не только базовые, как это делается сейчас.

Автор проводит комплексную оценку последствий бедности не только с экономическом и социальном, но культурном, религиозном, демографическом и прочих аспектах.

---

<sup>27</sup> Яшкова А. С. К Оценке Бедности В России //Экономический журнал. – 2012. – №. 27.

<sup>28</sup> Яровая Н. В. Институциональные условия бедности //Известия волгоградского государственного технического университета. – 2013. – Т. 16. – №. 11 (114).

На основе изученных исследований и статей, представляется необходимым провести аналогичные исследования с новыми результатами – это позволит не только проследить динамику последних пяти лет (а все исследования статей проводились по данным до 2010 или 2012 года), но и оценить эффективность социальной политики государства.

### 2.1.2. Анализ основных показателей социально-экономического неравенства населения.

Анализ проводится на основании данных официальной статистики. Согласно используемой абсолютной концепции бедности живущими за чертой бедности считаются индивиды, имеющие доходы ниже официально установленного прожиточного минимума в данном регионе или в целом по стране.

При установленной по РФ величине прожиточного минимума за III квартал 2015 года составил 9673 тыс.рублей в расчете на душу населения, численность населения, имеющего среднедушевые денежные доходы ниже величины прожиточного минимума в 2014 году составила 16,1 млн.чел. (11,2%) и она увеличилась на 0,6% по сравнению с 2013 годом. Подробнее, с динамикой показателей можно ознакомиться в приложении 1.

Рассмотрим поквартальную динамику доли населения с денежными доходами ниже величины прожиточного минимума за несколько лет.

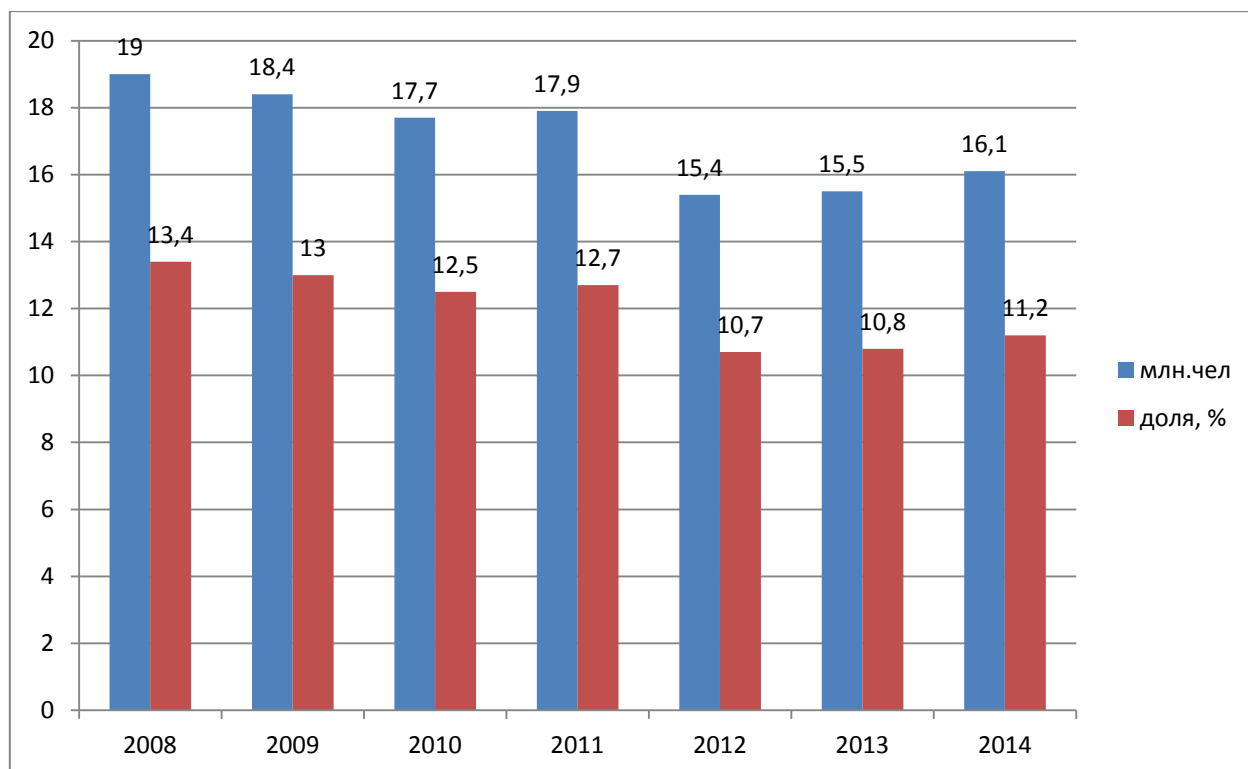


Рисунок 1. Динамика доли населения с денежными доходами ниже величины прожиточного минимума за 2008-2014 гг.

Важно отметить, что до 2013 года была выраженная тенденция к снижению доли бедного населения, однако, в 2013 и 2014 году показатель рос, и с 2012 произошло увеличение на 0,5% или на 1,3 млн.чел.

Проведем анализ структуры населения с доходами ниже величины прожиточного минимума. Если взглянуть на повозрастной состав бедного населения, то можно отметить, что в 2012 году, по данным Росстата, 61,6% абсолютно бедных россиян – это граждане трудоспособного возраста (Приложение 4). При этом, начиная с 2011 года, происходит рост бедного трудоспособного населения, при относительном постоянстве показателя для лиц пенсионного возраста, и серьезном росте доли бедности среди несовершеннолетних в возрасте до 16 лет (за три года 2,9%) в 2013 году доля малоимущего населения в возрасте до 16 лет составила 28,4%, что составляет более четверти всего малоимущего населения. Таким образом, подтверждается утверждение о наследуемой бедности. Рассмотрим динамику доли малоимущего населения по возрастным группам в виде рисунка 3.

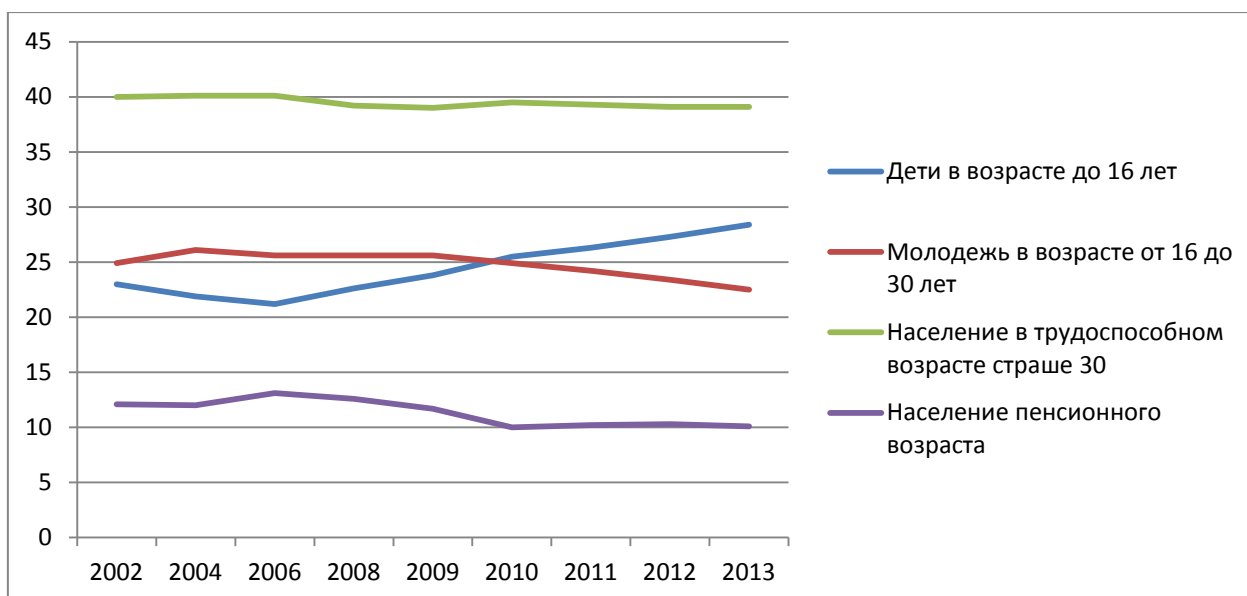


Рисунок 3. Динамика доли малоимущего населения по возрастным группам.

На графике заметна тенденция к снижению доли молодежи до 30 лет в общей численности малоимущего населения, при существенном росте доли малолетних детей. Достаточно стабильно выглядят функции значений доли трудоспособного населения и населения в пенсионном возрасте.

Уровень среднедушевых доходов населения в 2014 году составил 27765,7 рублей. Согласно методике Европейского союза, бедным считается население с доходами, размер которых не превышает 50% среднедушевых доходов населения страны. Таким образом, доля бедного населения, согласно данному подходу составит 34,1% населения с доходом ниже 15 тыс.руб.



Рассчитаем аналогичные показатели для ряда лет и сравним динамику полученных результатов разных подходов: Европейского и отечественного (приложение 5). По результатам сравнения, можно сделать вывод, что официальный показатель бедности в России может быть существенно занижен, однако, это во многом обусловлено спецификой социальной политики государства.

Проанализируем динамику реальных денежных доходов населения, поскольку это важный объективный показатель, характеризующие уровень жизни населения (Приложение 6) с 2008 по 2014 год. Наглядно оценить динамику можно изобразив полученные данные в виде рисунка 4.

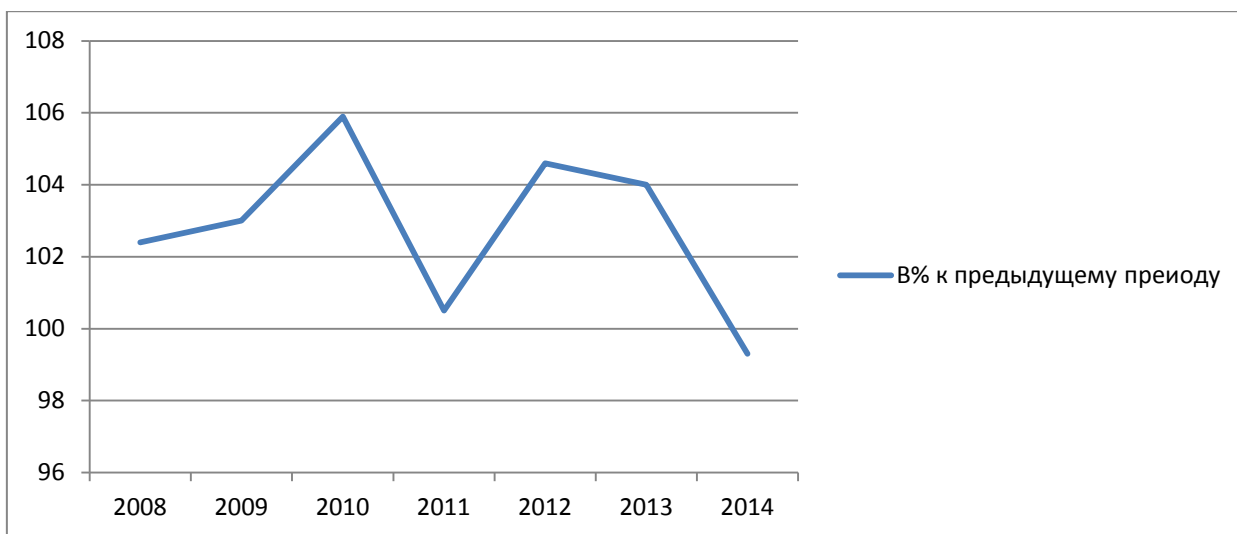


Рисунок 4. Динамика показателя реальных доходов населения в % к предыдущему году за 2008-2014 гг.

Как видно на рисунке 4, данная динамика очень неоднородна. В целом, можно отметить прирост реальных доходов, однако, в 2014 году произошло существенное снижение на 4,7%. Данный процесс протекает на фоне текущего экономического кризиса в России. С 2012 года наметилась явная тенденция к снижению темпов роста реальных доходов населения, а текущая динамика опустилась ниже значений кризисного 2008 года.

Ранее, была проведена краткая характеристика дифференциации населения по уровню дохода, следовательно, далее необходимо проанализировать структуру денежных доходов населения. Изменение структуры денежных доходов может быть одним из факторов, оказывающих влияние на дифференциацию населения по уровню дохода.

По источникам поступления, наибольший объем доходов в 2014 году население получает от оплаты труда (65,8%), на втором месте – социальные выплаты (18,6), на третьем – доходы от предпринимательской деятельности (8,4%), на четвертом – доходы от собственности (5,8%), на пятом располагаются иные источники доходов (2,0%). Такая тенденция сохраняется в течении ряда лет, при этом общей тенденцией может служить снижение доли источника оплаты труда в общем объеме получаемых доходов.

Проанализируем расходы на конечное потребление по 20-ти % группам населения в 2014 году (Приложение 8). По данным, представленным в таблице, можно сделать вывод, что разница в расходах между первой и пятой группой составляет 34,1%, а в сумме по первой и пятой группе получается более 50%. Таким образом, большая доля потребления (42%) приходится на пятую группу с наибольшими располагаемыми ресурсами, при крайне низкой численности данной группы.

По мере увеличения доходов, возрастают расходы, это заметно по уровню распределения долей расходов по 20-ти % группам. Такая картина может быть охарактеризована крайне негативно. Сравним показатели первой и пятой группе и представим в виде рисунка 5.

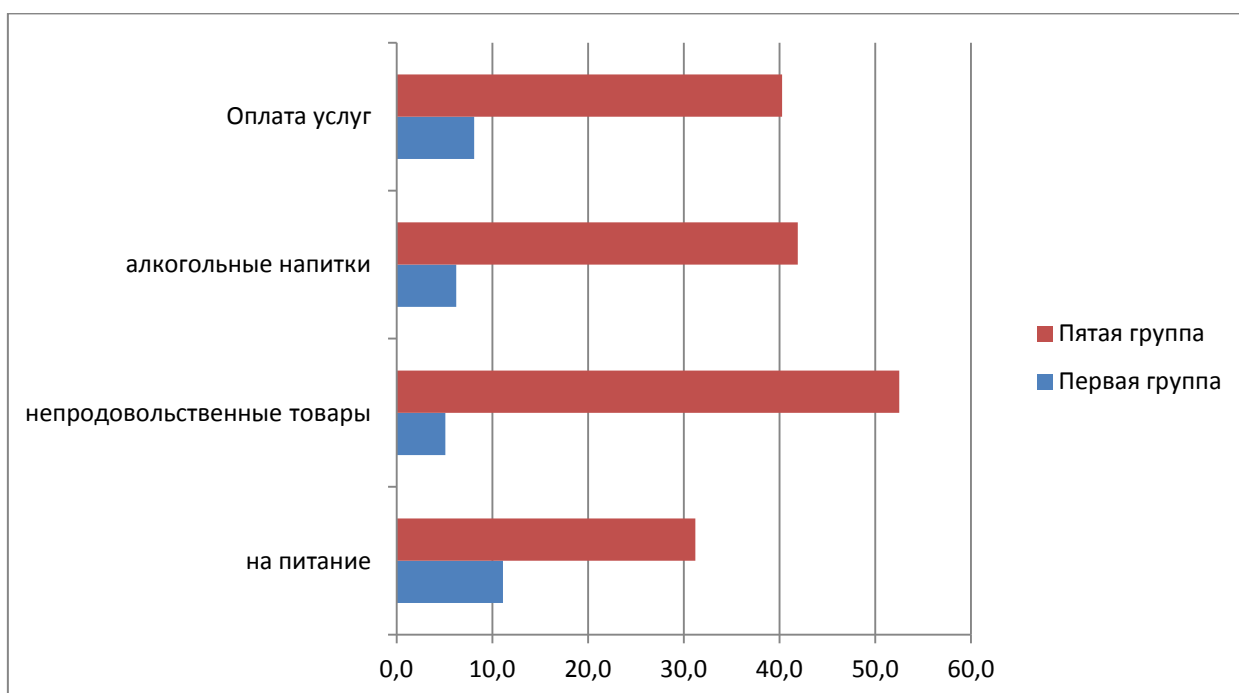


Рисунок 5. Структура потребительских расходов квинтильных групп населения с наименьшими и наибольшими доходами в 2014 году, в % к итогу.

Огромная разница в затратах свидетельствует о существенной дифференциации населения и огромной разнице в доходах самых бедных и самых богатых. Безусловно, это может свидетельствовать о занижении показателей уровня бедности и их неэффективности для целей разработки социальной политики.

## **2.2. Социально-экономическое неравенство и государственная политика.**

### *2.2.1. Нормативно-правовое обеспечение социальной политики государства.*

Права человека на социальное обеспечение и обязанность государства развивать эту систему закреплено во Всеобщей декларации прав человека (1948), Международном пакте об экономических социальных и культурных правах (1966), Европейская социальная хартия (1996).

Согласно ст.7 Конституции Россия признается социальным государством, «политика которого направлена на создание условий, обеспечивающих достойную жизнь и свободное развитие человека»<sup>29</sup>. Во втором пункте статьи закрепляется обязанность государства по охране труда и здоровья людей, по установлению гарантированного размера МРОТ, обеспечение государственной поддержки семьи, материнства, отцовства, детства, инвалидов и пожилых граждан. Государство должно развивать систему социальных служб, устанавливать государственные пенсии, пособия и иные гарантии социальной защиты. Статья 39 устанавливает гарантию прав людей на социальное обеспечение.

Социальное обеспечение - это система правовых и экономических мер, принимаемых для обеспечения права граждан на материальные блага в случае наступления социальных рисков для поддержания их доходов, социального статуса, за счет средств государства, в размерах и на условиях, предусмотренных законодательством.

В правовой литературе выделяется две группы видов социального обеспечения:

- 1) В денежном выражении (денежные выплаты):
  - a. Пенсии;
  - b. Пособия;
  - c. Компенсации;
  - d. Субсидии;
  - e. Страховые выплаты;
  - f. Ежемесячные денежные выплаты;
  - g. Материнский капитал;
  - h. Социальные доплаты;
  - i. Другие выплаты;
- 2) В натуральном выражении (натуральные виды обеспечения):
  - a. Медицинская помощь;
  - b. Лекарственное обеспечение;
  - c. Санаторно-курортное лечение;
  - d. Социальные услуги;
  - e. Специфические услуги, предоставляемые инвалидам;

В России существует и развивается система социального обеспечения. В каждом регионе и муниципалитете страны есть социальные службы, которые оказывают поддержку социально-незащищенных групп населения.

---

<sup>29</sup>Конституция Российской Федерации" (принята всенародным голосованием 12.12.1993) (с учетом поправок, внесенных Законами РФ о поправках к Конституции РФ от 30.12.2008 N 6-ФКЗ, от 30.12.2008 N 7-ФКЗ, от 05.02.2014 N 2-ФКЗ, от 21.07.2014 N 11-ФКЗ).

### *2.2.2. Концепция социально-экономического развития России до 2020 года.*

Концепция долгосрочного социально-экономического развития Российской Федерации на период до 2020 года утверждена Распоряжением Правительства РФ от 17.11.2008г. №1662-р (ред. от 08.08.2009)<sup>30</sup>.

Основной идеей концепции является целевая направленность социально-экономического развития России в сторону инновационного социально ориентированному типу развития. Суть такого типа развития определяется в нормативном акте следующим образом: «России предстоит одновременно решать задачи и догоняющего, и опережающего развития». Такой подход подразумевает реализацию комплекса взаимосвязанных направлений:

Первое направление – развитие человеческого потенциала России: создание благоприятных условий для развития способностей каждого человека, улучшение условий жизни российских граждан.

Второе направление – создание высококонкурентной институциональной среды, стимулирующей предпринимательскую деятельность.

Третье направление – структурная диверсификация экономики на основе инновационного технологического развития.

Четвертое направление – укрепление и развитие глобальных конкурентных преимуществ России в сфере энергетики, транспорта, аграрного сектора, переработке природных ресурсов.

Пятое направление – усиление и развитие внешнеэкономических позиций России на внешних рынках и повышение эффективности участия в мировом разделении труда.

Шестое направление – переход к новой модели пространственного развития российской экономики.

Развитие страны в каждом из шести направлений сыграет важную роль в решении проблемы бедности в России. Развитие человеческого потенциала, возможно, позволит преодолеть феномен «наследуемой» бедности. Создание комфортной предпринимательской среды поспособствует появлению новых предпринимателей и увеличению ВВП (как следствие увеличению доходов граждан). Инновационно-ориентированная экономика позволит снизить стоимость производимой продукции и сократить потребительские расходы, увеличив накопления. Четвертое направление в целом улучшит макро и микроэкономическую картину государства. Участие в

---

<sup>30</sup> Распоряжение Правительства РФ от 17.11.2008 N 1662-р (ред. от 08.08.2009) «О Концепции долгосрочного социально-экономического развития Российской Федерации на период до 2020 года»// источник – [http://www.consultant.ru/document/cons\\_doc\\_LAW\\_82134](http://www.consultant.ru/document/cons_doc_LAW_82134)

международном разделении труда позволит повысить уровень оплаты труда работников, если они будут более конкурентоспособны. Шестое направление позволит решить проблему неоднородности бедности в регионах России.

Эта стратегия, разработана до 2020 года, и в рамках развития человеческого потенциала планировалось провести системные преобразования двух типов:

1. Направленные на повышение конкурентоспособности кадрового потенциала, рабочей силы и социальных секторов экономики;
2. Улучшающие качество социальной среды и условий жизни людей.

Государство планирует способствовать демографическому росту, путем поддержки рождаемости, института материнства и детства. Развитие здравоохранения – это важное направление социально-экономического развития для любого социального государства, поскольку уровень заболеваемости, качество оказываемых медицинских услуг и прочие показатели имеют непосредственное влияние на оценку социально-экономического развития страны.

Так же как уровень здравоохранения, важным показателем является уровень образования, поэтому развитие института образования так же крайне важно в вопросах не только социально-экономического развития но и борьбы с бедностью. Повышение качества образования и числа образованных людей серьезно повлияет на структурные изменения российской бедности.

Многие ученые сегодня отмечают прямую зависимость российской бедности от нестабильности на внутреннем рынке труда. Чаще всего, бедными становятся безработные, поскольку государственного социального обеспечения безработных недостаточно для предоставления достойных социальных пособий. Развитие рынка труда, создание новых рабочих мест и подготовка квалифицированных кадров позволят существенно снизить число безработных, и, как следствие, уменьшить долю малоимущего населения.

В документе рассматривается и подробно описывается еще несколько направлений развития человеческого потенциала: повышение доступности жилья, развитие социальных институтов и социальная политика, молодежная политика, развитие пенсионной системы, экологическая безопасность экономики и экология человека, развитие физической культуры и спорта, культуры и СМИ. Все эти направления в основе своей содержат единую цель: улучшить условия жизни населения, сократить безработицу, бедность, создать условия для культурного, морального, материального развития российского общества.

*2.2.3. Практическая реализация политики социальной защиты и поддержки населения на примере Санкт-Петербургского государственного бюджетного учреждения «Комплексный центр социального обслуживания населения Приморского района Санкт-Петербурга».*

Для того, чтобы более подробно ознакомиться с деятельностью таких учреждений, студент проходил практику и знакомился с направлениями деятельности Социально реабилитационного отделения №6 Отделения Социальной помощи лицам без определенного места жительства Санкт-Петербургского государственного бюджетного учреждения «Комплексный центр социального обслуживания населения Приморского района Санкт-Петербурга».

Санкт-Петербургское государственное бюджетное учреждение «Комплексный центр социального обслуживания населения Приморского района Санкт-Петербурга».

Штатная численность – более 700 сотрудников, обслуживающих ежегодно более 50 000 человек и оказывающих более 2500000 социальных услуг.

В 1995 г. Центр стал отдельным учреждением – Центром социального обслуживания Приморского административного района (ЦСО), впоследствии он был переименован в Санкт-Петербургское государственное учреждение «Комплексный центр социального обслуживания населения Приморского района Санкт-Петербурга» (СПБГУ КЦСОН).

Центр был создан одним из первых в городе. Основными направлениями его работы стало оказание различных видов социальной помощи и услуг гражданам пожилого возраста, инвалидам, семьям и другим группам населения, нуждающимся в социальной поддержке и находящимся в трудной жизненной ситуации.

Центр социального обслуживания ведет свою деятельность исключительно в социальной сфере, и занимается поддержанием и защитой социально незащищенных групп населения, что является крайне важным направлением деятельности в Петербурге. Как государственное бюджетное учреждение, центр не извлекает коммерческой выгоды из своей деятельности, однако оказывает серьезное влияние на социально-экономическую ситуацию отдельных слоев населения.

Более 50% сотрудников центра работают в социальной сфере и в нашем учреждении около 15 лет. Это профессионалы своего дела, энтузиасты, люди с открытым сердцем, воспринимающие чужую боль как свою.

Практически все руководители структурных подразделений имеют два высших образования, одно из которых — специальное социальное. В центре работают несколько кандидатов наук.

Центр оказывает комплекс социальных услуг жителям Приморского района

Гражданам пожилого возраста:

- Обслуживание на дому, в том числе социально-медицинское: покупка и доставка продуктов, лекарственных препаратов, средств санитарии и гигиены, товаров первой необходимости, оплата коммунальных услуг, оформление льгот и прочее

- Обслуживание на отделении временного проживания: время проживания 1 месяц с предоставлением 4-х разового рационального питания, услуги по организации досуга, социально-реабилитационные и культурно-оздоровительные мероприятия

- Обслуживание на отделениях дневного пребывания: время пребывания на отделении 21 день с 3-х разовым питанием, услуги по организации досуга, социально-реабилитационные и культурно-оздоровительные мероприятия

А также целый ряд других социальных услуг.

В структуру Санкт-Петербургского государственного бюджетного учреждения «Комплексный центр социального обслуживания населения Приморского района Санкт-Петербурга» входят различные отделения, в том числе специализированные отделения социально-медицинского обслуживания на дому граждан пожилого возраста и инвалидов.

По адресу: ул. Шаврова, д. 4 открыт дополнительный компьютерный класс для обучения компьютерной грамотности граждан пожилого возраста.

Комплексный центр тесно и плодотворно сотрудничает с муниципальными образованиями, общественными организациями района, церковными приходами различных конфессий в части оказания различных видов социальной помощи, организации и проведении плановых мероприятий района и города.

На территории Приморского района в осенне-зимний период Комплексным центром совместно с Санкт-Петербургской благотворительной католической общественной организацией «Мальтийская Служба Помощи» и Петербургской региональной благотворительной общественной организацией «Ночлежка» организовано ежедневное горячее питание и пункт по оказанию бездомным низкороговых услуг с предоставлением теплого ночного убежища.

В Санкт-Петербурге данная организация действует на территории Приморского района, среди жителей которого выявлено большое число людей, относящихся к категории социально незащищенных или бедных.

Центр социальной помощи имеет четко сформулированную цель и поставленные задачи. Целью деятельности центра является максимально полный охват и поддержка социально незащищенных групп населения. Для достижения поставленной цели, в организации установлены следующие задачи:

1. Организация бесперебойной работы центров досуга для социально незащищенных групп населения на территории Приморского района;
2. Расширение и упрочение деятельности отделений социально-медицинского обслуживания;
3. Организация активной социальной работы в отделении помощи БОМЖ;
4. Привлечение новых высококвалифицированных сотрудников и волонтеров для работы по всем направлениям деятельности Центра.

Структура управления Комплексным Центром представлена в Приложении 2.

Организационная структура Центра является линейной и не учитывает структуры отделений социальной помощи, которые варьируются в зависимости от направлений деятельности конкретного отделения. Глава организации – директор центра, является ключевой фигурой и занимается не только административной и управленческой деятельностью, но так же активно участвует в основной социальной работе Центра.

#### **Характеристики подразделения организации.**

Студент проходил практику в Социально реабилитационном отделении № 6 подведомственном Отделению социальной помощи лицам без определенного места жительства. Деятельность отделения направлена на оказание неотложной помощи разового характера, направленная на поддержание жизнедеятельности- горячее питание, продуктовые наборы, вещевая, юридическая, психологическая и социально-консультативная помощь.

- ежемесячно и по обращениям жителей района проводятся обследования территорий в целях выявления поселений лиц без определенного места жительства.
- в случае необходимости бездомные граждане направляются во врачебный здравпункт при Санкт-Петербургском государственном учреждении здравоохранения «Клиническая инфекционная больница им. С.П. Боткина».
- услуги по санитарной обработке лиц без определенного места жительства оказываются также во врачебном здравпункте при Санкт-Петербургском государственном учреждении здравоохранения «Клиническая инфекционная больница им. С.П. Боткина», финансируются Санкт-Петербургской благотворительной католической общественной организацией «Мальтийская Служба Помощи»
- организован обменный фонд белья и одежды для лиц без определенного места жительства на складе гуманитарной помощи СПб ГБУ КЦСОН по адресу: ул. Сестрорецкая, д.7 (по направлению отделения). Часы работы склада: пн., вт., ср., чт. – с 11 до 13 час., пт. – с 15 до 17 час. Жители района могут приносить в часы работы склада чистые вещи в хорошем состоянии, которые не требуют ремонта.



- предоставление доврачебной медицинской помощи и горячего питания для 40 лиц без определенного места жительства и лиц, освободившихся из мест лишения свободы, осуществляется в мобильном пункте срочной социальной помощи лицам без определенного места жительства для поддержания их жизнедеятельности на базе проекта «Ночной автобус» ежедневно адресу: пр. Коломяжский, дом 4-А с 21-30 до 23-00 часов.

- Круглогодично совместно с Санкт-Петербургской благотворительной католической общественной организацией «Мальтийская Служба Помощи» организован пункт по оказанию бездомным низкопороговых услуг с предоставлением теплого ночного убежища. Пункт обогрева представляет собой зимнюю палатку площадью 40 кв.м. с тепловой установкой на дизельном топливе. За одну ночь в палатке может обогреться до 40 бездомных, которые ночуют на двухъярусных кроватях. В Пункте обогрева всю ночь посменно дежурят сотрудники ГБУ КЦСОН и БКОО «Мальтийская Служба Помощи»: социальный работник и дежурный – охранник, обеспечивающий безопасность в палатке.

Каждую ночь с 21.00 любой бездомный может обратиться за помощью в отделение социальной помощи лицам без определенного места жительства СПб ГБУ КЦСОН и получить ночлег, горячий ужин и социальную консультацию и, в случае необходимости, первую медицинскую помощь, а утром – сухие пайки (продукты быстрого приготовления), предоставляемые БКОО «Мальтийская Служба Помощи».

- предоставлением социально-консультативных, социально-правовых услуг, натуральных видов помощи (продуктовых наборов), вещевой гуманитарной помощи и организацией горячего питания (ужин) занимаются сотрудники ГБУ КЦСОН.

- прием заявлений на оказание материальной (финансовой) помощи также осуществляется Отделом.

В начале прохождения практики студент ознакомился со структурой Центра и отделения в частности, его целями, задачами основными направлениями деятельности. Проводил детальное изучение нормативно-правовых актов, регулирующих деятельность Центра, а так же локальных актов, регулирующих деятельность отделения и его сотрудников.

По результатам изучения нормативно-правовой базы регулирования, выделены следующие основные документы:

1. Федеральное законодательство

- a. Федеральный закон от 28.12.2013 г. № 442-ФЗ «Об основах социального обслуживания граждан Российской Федерации» (вступил в силу 1 января 2015 г.)

- b. Федеральный закон от 28.04.2009 г. № 72-ФЗ «О социальной защите инвалидов в Российской Федерации»

## 2. Региональное законодательство

а. Закон Санкт-Петербурга от 30.01.2008 г. № 42-10 «О государственных стандартах социального обслуживания населения Санкт-Петербурга»

б. Постановление Правительства Санкт-Петербурга от 16.05.2006 г. № 559 «О Концепции развития системы социальной защиты населения Санкт-Петербурга на 2006-2010 годы»

с. Постановление Правительства Санкт-Петербурга от 22.07.2008 г. № 875 «Об отдельных мерах по реализации закона Санкт-Петербурга «О государственных стандартах социального обслуживания населения Санкт-Петербурга»

д. Постановление Правительства Санкт-Петербурга от 20.06.2008 г. № 737 «Об организации мониторинга социально-экономического развития районов Санкт-Петербурга и оценки эффективности деятельности администраций районов Санкт-Петербурга на 2008-2011 годы»

Поскольку центр оказывает так же платные социальные услуги, взимание оплаты за социальное обслуживание отдельных категорий граждан ГБУ КЦСОН осуществляется в строгом соответствии с:

1. Постановлением Правительства Российской Федерации от 15 апреля 1996 года N 473 "О порядке и условиях оплаты социальных услуг, предоставляемых гражданам пожилого возраста и инвалидам государственными и муниципальными учреждениями социального обслуживания"

2. Распоряжением Комитета по труду и социальной защите населения Администрации Санкт-Петербурга от 27.06.2002 N 12-р "О тарифах на социальные услуги, предоставляемые государственными учреждениями (службами) социального обслуживания населения в Санкт-Петербурге"

Далее студент ознакомился с основными направлениями деятельности центра, которые описаны в первой части настоящей практики и более подробно изучил перечень социальных услуг, оказываемых Социально реабилитационным отделением Центра. Среди них можно выделить:

1. Организация горячего питания и ночлега для лиц без определенного места жительства;

2. Консультации и психологическая поддержка;

3. Доврачебной и врачебной помощи лицам без определенного места жительства;

4. Фонд белья и одежды для бездомных;

5. И другие мероприятия.

В целом, можно отметить, что все мероприятия, проводимые отделением и Центром направлены на достижение целей, поставленных не только самим Центром, но и стратегических целей развития, поставленных Правительством Санкт-Петербурга и Правительством Российской Федерации.

В процессе выполнения возложенных на него задач, студент проводил сбор и обработку обращений граждан за социальной помощью и на основе данных из Решений о предоставлении социальной помощи и поддержке, составлял перечень нуждающихся и получивших эту помощь. Перечень представляет собой таблицу, в которую занесены данные входящих обращений, номера регистрационных карточек нуждающихся, Имена обратившихся и решение, вынесенное в отношении конкретного обращения.

Данная таблица в дальнейшем использовалась для структуризации работы с обратившимися нуждающимися и для систематизации данных по указанным лицам.

Далее студент провел комплексную оценку организации, в результате которой выявил следующие достоинства и недостатки, представленные в таблице 9.

Таблица 9. Достоинства и недостатки Санкт-Петербургского государственного бюджетного учреждения «Комплексного центра социального обслуживания населения Приморского района».

<b>Достоинства</b>	<b>Недостатки</b>
Высокий уровень организации деятельности и руководства	Напряженные отношения в коллективе, из-за серьезного уровня стресса на работе
Большой перечень оказываемых населению бесплатных социальных услуг	Высокая стоимость платных социальных услуг, оказываемых центром
Грамотная и проработанная структура организации	Сотрудникам плохо разъяснены должностные обязанности
Высокая эффективность управления трудом	Отсутствие возможности реализации прогрессивных идей сотрудниками
Индивидуальный подход к обратившимся	Недостаток квалифицированных кадров
Активная медийная деятельность	

В качестве мер по устранению недостатков можно предложить следующие мероприятия:

1. Создание и применение системы мотивации сотрудников, системы урегулирования конфликтов в коллективе;
2. Снижение стоимости платных услуг возможно за счет дробления указанных услуг, выделения нецелесообразных составляющих, а так же снижению закупочной стоимости путем проведения честных и открытых торгов. Еще одним способом может служить поиск спонсора или мецената, который согласится компенсировать часть стоимости для определенных категорий граждан по собственному усмотрению;
3. Провести разъяснительную работу по должностным обязанностям с каждым сотрудником индивидуально, назначить ответственного за помощь сотрудникам в понимании их рабочих обязанностей;

4. Развивать систему внедрения новых идей, создать команду, которая будет принимать новые идеи от сотрудников, рассматривать их и принимать к реализации;

5. Недостаток квалифицированных кадров можно устранить путем привлечения на практику студентов профильных специальностей, с перспективой дальнейшего их трудоустройства, а так же, использовать волонтерские силы на технических работах, не привлекая их к выполнению высококвалифицированных задач.

У анализируемой организации можно выделить ряд преимуществ:

1. Наличие подведомственных учреждений различной направленности: досуговые, медицинские, психологические и т.д

2. Адекватная и прогрессивная программа оказания социальной помощи населению;

3. Проработанная система мероприятий и перечень услуг, оказываемых лицам пожилого и пенсионного возраста;

4. Высокая квалифицированность кадров;

5. Большое число волонтеров и практикантов;

6. Большое число фондов и организаций партнеров, оказывающих поддержку как самому Центру, так и его клиентам;

7. Государственная поддержка деятельности Центра;

В перспективе, организация может и должна уделить большее внимание развитию направлений по социальной работе с бездомными, инвалидами, многодетными семьями, безработными, студентами, сиротами и прочими социально-незащищенными группами населения. Сегодня Центр развивается во всех направлениях, однако указанным категориям уделяется недостаточно внимания, что может повлечь за собой серьезное отхождение от пути достижения поставленных стратегических целей.

В результате обследования деятельности Центра, можно сделать определенные выводы. Положение исполнителей социально-экономической политики государства значительно улучшилось в последние годы во многом благодаря частным фондам и меценатству. Общее положение в отрасли остается плачевным: далеко не все нуждающиеся получают в конечном итоге социальную помощь и поддержку, по причинам, описанным выше.

## Заключение.

Социально-экономическое неравенство – одна из ключевых проблем современного мира. Необходимость всестороннего исследования бедности продиктована особенностями экономического развития регионов, стран и всего мирового сообщества. Экономическое развитие России во многом обусловлено тенденциями социально-экономического неравенства. Результаты изучения и анализа теоретических аспектов оценки социально-экономического неравенства показали, что и методики оценки социально-экономического неравенства и политика по борьбе с бедностью в России направлены на поддержание существующего социального уровня, а не на его улучшение. Безусловно, рост социально-экономического развития наблюдается, однако он обусловлен не государственной поддержкой и регулированием, а ростом благосостояния страны в целом.

Методики оценки социально-экономического неравенства в России основываются на абсолютном подходе к оценке бедности и предполагают использование ряда базовых абсолютных количественных и качественных показателей. Большинство из этих показателей поддаются прогнозированию, что позволяет разрабатывать стратегию по борьбе с бедностью на среднесрочную и долгосрочную перспективу.

Говоря о Российской модели социально-экономического развития, наличие существенной доли бедных в стране обусловлено тяжелым переходом от плановой экономики к рыночной. Реформация социальной системы на фоне закрепившихся стереотипов об обязанностях государства поддерживать и защищать народ в социальном и материальном плане, не прошла успешно. В результате, возникли новые формы бедности, ухудшилось положение среднего класса, возросла социально-экономическая дифференциация.

Социально-экономическое неравенство в стране развивается, при этом социальная политика меняется не в том направлении. Возникают новые формы и проявления бедности, которые влияют не только на показатели экономического развития, но и на социальную стратификацию, в следствие чего могут возникнуть социальные волнения и сдвиги. Уменьшается доля реальных расходов, и её величина в 2014 году намного меньше, чем в 2008 году. Возросло число бедных среди трудоспособного населения, при сохранении высоких показателей численности малоимущих детей в возрасте до 16 лет. При этом, отмечена общая тенденция возрастания доли малоимущего населения с 2012 года. Такая тенденция подтверждает гипотезу о том, что мероприятия, осуществляемые государством для социальной защиты населения малоэффективны и требуют доработки.

Как показала многолетняя практика, реформирование системы социального обеспечения не дает должных результатов: размера пенсий, выплат по материнству и

прочих социальных платежей едва хватает на покрытие реальных расходов. Первая децильная группа (с наименьшими доходами) тратит почти в четыре раза меньше на приобретение продуктов питания, непродовольственных товаров, одежды и обуви оплату услуг. При этом важно отметить, что первая группа по численности почти в 2 раза превосходит пятую группу (с наибольшими доходами).

Стратегия социально-экономического развития страны ставит серьезные цели, однако, до завершения стратегии осталось 4 года, а реальная картина бедности меняется не в лучшую сторону. Стратегия развития малоэффективна, поскольку базируется на односторонних методах экономической оценки социального положения домохозяйств. Однако, в рамках стратегии активно реализуется создание центров по социальной поддержке и оказанию социальных услуг населению, которые ведут свою деятельность во всех городах России.

В рамках данной работы проводилось обследование деятельности социального Центра помощи населению. Положение исполнителей социально-экономической политики государства значительно улучшилось в последние годы во многом благодаря частным фондам и меценатству. Общее положение в отрасли остается плачевным: далеко не все нуждающиеся получают в конечном итоге социальную помощь и поддержку, по причинам, описанным выше.

Для эффективной борьбы с бедностью в России необходимо исследовать и разрабатывать инновационные методы оценки и социальной поддержки, поскольку существующая система доказала свою неэффективность, а применение западных моделей на практике может привести к ухудшению текущего положения. Таким образом, можно заключить, что на сегодняшний день, отечественная статистика нуждается в разработке единого комплексного метода оценки бедности в России, основанном на оценке бедности не только по уровню прожиточного минимума, но и на анализе состояния отдельных социальных групп. Комплекс оценок и их грамотная интерпретация позволят не только разрабатывать эффективную социально-экономическую политику, но и дать возможность достоверно оценивать её эффективность и прогнозировать её результаты в среднесрочной и долгосрочной перспективе.

## Список использованных источников.

1. Каримов А.Г. «Институциональные особенности и предпосылки возникновения проблемы работающих бедных в России»
2. Banerjee A., Duflo E. Poor economics: A radical rethinking of the way to fight global poverty. – PublicAffairs, 2012.
3. Barrett C. B. (ed.). The social economics of poverty. – Routledge, 2013.
4. Shafir E. Poverty and Civil Rights: A Behavioral Economics Perspective //U. Ill. L. Rev. – 2014. – С. 205.
5. Tanzler D., Tirschmann F., Heuser C. The new poverty in Germany and the International state of research/
6. Барретт СВ, Картер МР Экономика ловушек бедности и постоянной нищеты: эмпирические и политические последствия // Журнал исследований в области развития. - 2013. - Т. 49. - №. 7. - С. 976-990.
7. Беглова Е. И. Социокультурные особенности феномена бедности в России //Современные исследования социальных проблем. – 2012. – №. 9 (17).
8. Богданов И.Я.Бедность как образ жизни в современной России: Монография / И.Я. Богданов. - М.: Норма: НИЦ ИНФРА-М, 2015., с. 19
9. Богданова В. П., Родионова С. Д. Социально-экономические преобразования в НРссии и истоки российской бедности //Фундаментальные исследования. – 2015. – №. 2-17.
10. Видяпин В.И. Экономическая теория: Учебник. 4 изд. / Под общ. ред. В.И. Видяпина, А.И. Добрынина, Г.П. Журавлевой, Л.С. Тарасевича. - М.: «ИНФРА-М», 2013. - 714
11. Волков Ю.Г., Нечипуренко В.Н. Социология: учебник для бакалавров, 7-е издание. – М. Гардарики – 2014г
12. Гордон Л.А. Четыре рода бедности в современной России Бедность как образ жизни в современной России: Монография / И.Я. Богданов. - М.: Норма: НИЦ ИНФРА-М, 2015., с. 19
13. Гулин К., Костылева Л. Социально-экономическое неравенство населения: учебное пособие. – Litres, 2014.
14. Джрбашян Н.М. Экономический рост, бедность и неравенство в Республике Армения до и после кризиса // Экономика и современный менеджмент: теория и практика . 2015. №7-8 (51).
15. Ильиных С.А. Хаюитуализация бедности// Социологические науки: теория и практика общественного развития 2012, №5

16. Ильяшенко И.А., Кхалина М.В. Бедность как показатель развития общества: единство экономического и социологического подходов/ «В мире научных открытий» №12 – 2015
17. Климкова К. О. Институциональные особенности бедности в России //Евразийский Союз Ученых (ЕСУ). – 2014. – С. 91.
18. Козлова О.А. Методические вопросы измерения последствий социального неравенства в регионах России/ Козлова О.А., Величковский Б.Т., Дерстуганова Т.М. – ИСЭРТ РАН, 2014. – 278 с.
19. Кондауров В. И. , Страданченков А. С. Социология: Курс лекций. - (Серия "Высшее образование")/Кондауров В. И. ИНФРА-М, 2013., с. 101
20. Костылева Л.В., Гулин К.А. и Дубничев Р.В Социально-экономическое неравенство населения региона: учебное пособие. – Вологда, 2013 – с.7 Андриенко Л.К., Елисиченко О.А. Современные виды социального неравенства// источник - [http://www.rusnauka.com/1\\_KAND\\_2010/Psihologia/12\\_57325.doc.htm](http://www.rusnauka.com/1_KAND_2010/Psihologia/12_57325.doc.htm)
21. Кошбахтиев И. А., Васильева Е. Б., Сейтмуратов Т. Ш. Влияние природно-климатических факторов на здоровье человека // Молодой ученый. — 2014. — №18. — С. 77-78.
22. Кравченко А.И. Социология 2015 – 365 с.
23. Лушников М., Лушников А. Курс права социального обеспечения. – Litres, 2015.
24. Мареева С. В., Тихонова Н. Е. Бедность и социальные неравенства в России в общественном сознании //Мир России. Социология. Этнология. – 2016. – №. 2.
25. Плесский Н. С. Бедность в современном Китае: основные черты и региональные различия // Фундаментальные исследования . 2015. №2-20с.
26. Римашевская Н. М. Социальные последствия экономических трансформаций в России //Социологические исследования. – 1997. – №. 6. – С. 55-65.
27. Родионова С. Д., Богданова В. П. Организационно-управленческие механизмы преодоления бедности в Носсии //Современные проблемы науки и образования. – 2015. – №. 1-2.
28. *Российский статистический ежегодник. 2014: Стат.сб./Росстат. — М., 2014*
29. Сидорина Т.Ю. Два века социальной политики. М.: Российск. гос. гуманит. ун-т, 2015., с. 34
30. Слободенюк Е. Д. Институциональные факторы формирования застойной бедности в современной России //Journal of Institutional Studies (Журнал институциональных исследований). – 2014. – Т. 6. – №. 3.



31. Тереньева А.И. Изучение основных показателей социального неравенства и бедности населения в Южном федеральном округе // Проблемы современной экономики . 2015. №28-1.

32. Тихонова Н. Е. Феномен бедности в современной России //Социологические исследования. – 2014. – Т. 1. – №. 1. – С. 7-19.

33. Тролукова А.Н., Тролукова Е.Н., Уварова Е.В. Особенности физического и полового развития девочек, проживающих в экстремальных природно-климатических условиях Республики Саха (Якутия)// Репродуктивное здоровье детей и подростков – 2012 - №1 - 76-88с.

34. Тружников В. С., Ефремова Н. М. Социальное неравенство и проблема бедности в России //Bulletin of Medical Internet Conferences (ISSN 2224-6150). – 2015. – Т. 5. – №. 12. – С. 1536.

35. Цыренова Е.Д., Хажеева М.А. Бедность, как уровень благосостояния населения (на примере Сибирского федерального округа)/ Вестник ВСГУТУ №2(53) – 2015 г. – с.113

36. Шевяков А.В. Социальное неравенство, бедность и экономический рост/ А.В. Шевяков// Общество и экономика.- 2011.- № 2.- с.86-89.

37. Шишкин А., Шишкина Н. Экономическая теория: учебник для вузов. – Litres, 2015. – Т. 2.

38. Шкаратан О. И., Карачаровский В. В., Гасюкова Е. Н. Прекариат: теория и эмпирический анализ (на материалах опросов в России, 1994-2013) //Социологические исследования. – 2015. – Т. 12. – №. 12. – С. 99-110.

39. Шмерлинг Д. С., Милек О. В. Дифференциация доходов населения– характеристика функционирования системы или системная проблема общества? //Archive for Rational Mechanics and Analysis. – 2015. – С. 1-25.

40. Яровая Н. В. Институциональные условия бедности //Известия волгоградского государственного технического университета. – 2013. – Т. 16. – №. 11 (114).

41. Ярошенко С. С. Синдром бедности //Социологический журнал. – 1994. – №. 2. – С. С. 43-50.

42. Яшкова А. С. К Оценке Бедности В России //Экономический журнал. – 2012. – №. 27.

Интернет-источники

43. <http://www.gks.ru/>

44. ASPE [aspe.hhs.gov](http://aspe.hhs.gov)

45. Eurostat [ec.europa.eu](http://ec.europa.eu)

46. <http://fragmex.eu/myfiles/The-New-Poverty-in-Germany-and-the-International-State-of-Research.pdf>

47. <http://www.consultant.ru/>
48. <http://group-global.org/ru/publication/10248-indeks-mnogomernoy-bednosti>
49. [http://www.un.org/ru/development/hdr/2010/hdr\\_2010\\_technotes.pdf](http://www.un.org/ru/development/hdr/2010/hdr_2010_technotes.pdf)

**ПРИЛОЖЕНИЕ 1. Численность населения с денежными доходами ниже величины прожиточного минимума и дефицит денежного дохода<sup>31</sup>**

	Численность населения с денежными доходами ниже величины прожиточного минимума:		Дефицит денежного дохода:		Величина прожиточного минимума <sup>1)</sup> рублей в месяц; до 1998 г. – тыс. руб.
	млн. человек	в процентах от общей численности населения	млрд. руб. (до 1998 г. - трлн. руб.)	в процентах от общего объема денежных доходов населения	
1992	49,3	33,5	0,4	6,2	1,9
1993	46,1	31,3	4,3	5,4	20,6
1994	32,9	22,4	11,1	3,1	86,6
1995	36,5	24,8	34,9	3,9	264,1
1996	32,5	22,1	42,8	3,2	369,4
1997	30,5	20,8	46,2	2,8	411,2
1998	34,3	23,4	61,5	3,5	493,3
1999	41,6	28,4	141,3	4,9	907,8
2000	42,3	29,0	199,2	5,0	1210
2001	40,0	27,5	238,6	4,5	1500
2002	35,6	24,6	250,5	3,7	1808
2003	29,3	20,3	235,3	2,6	2112
2004	25,2	17,6	225,7	2,1	2376
2005	25,4	17,8	288,7	2,1	3018
2006	21,6	15,2	277,1	1,6	3422
2007	18,8	13,3	272,1	1,3	3847
2008	19,0	13,4	326,7	1,3	4593
2009	18,4	13,0	354,8	1,2	5153
2010	17,7	12,5	375,0	1,2	5688
2011	17,9	12,7	424,1	1,2	6369
2012	15,4	10,7	370,5	0,9	6510
2013	15,5	10,8	417,9	0,9	7306
2014	16,1 <sup>2)</sup>	11,2 <sup>2)</sup>	478,7 <sup>2)</sup>	1,0 <sup>2)</sup>	8050

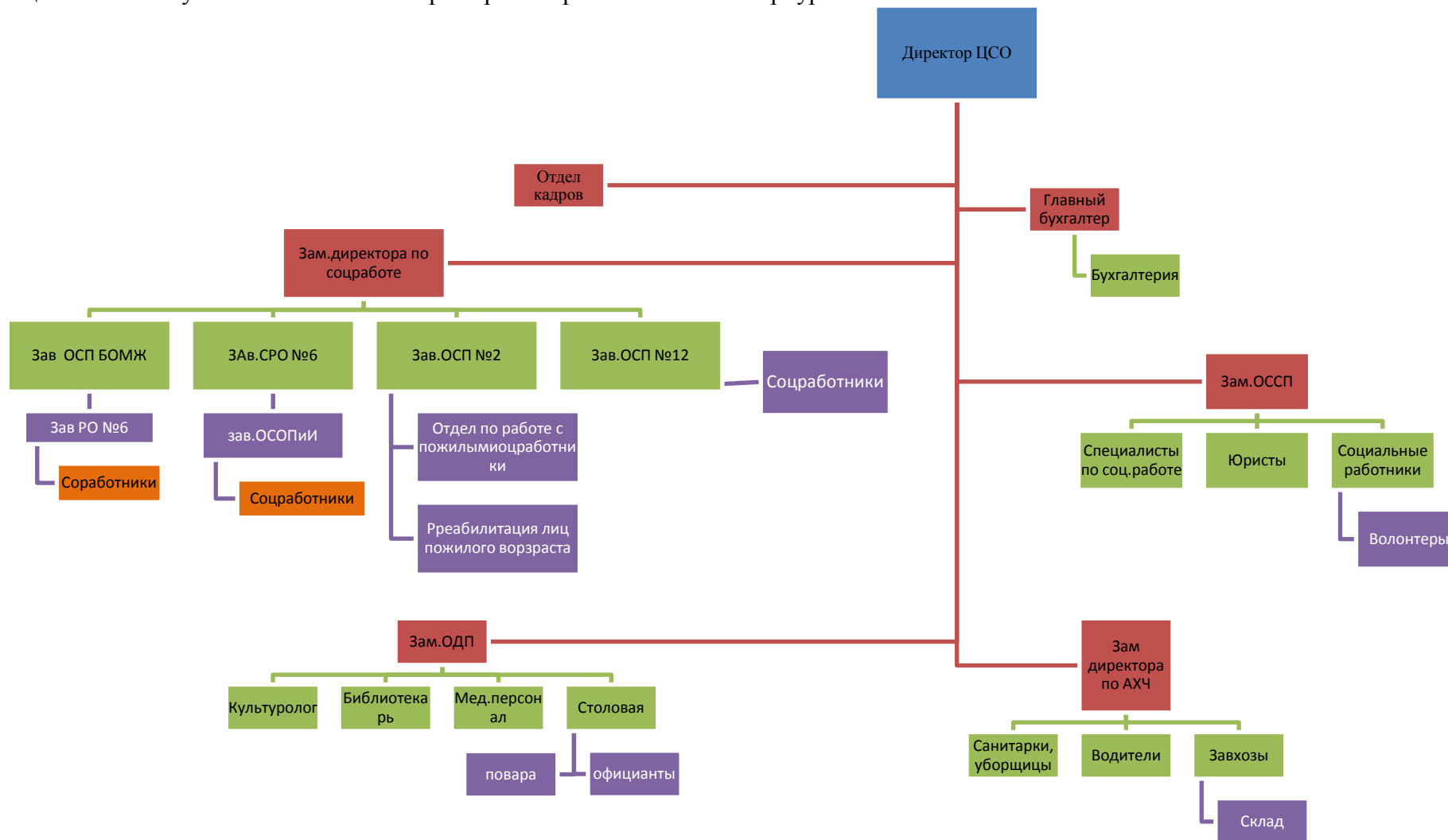
Источник: оценка на основании данных выборочного обследования бюджетов домашних хозяйств и макроэкономического показателя денежных доходов населения.

<sup>1)</sup> С 2000 г. изменена методология расчета величины прожиточного минимума. С 2005 г. изменен состав потребительской корзины для определения величины прожиточного минимума. С 2013 г. изменен порядок расчета величины прожиточного минимума.

<sup>2)</sup> Уточненные данные.

<sup>31</sup> [http://www.gks.ru/free\\_doc/new\\_site/population/bednost/tab1/2-03.htm](http://www.gks.ru/free_doc/new_site/population/bednost/tab1/2-03.htm)

**ПРИЛОЖЕНИЕ 2.** Организационная структура Санкт-Петербургского государственного бюджетного учреждения «Комплексного центра социального обслуживания населения Приморского района Санкт-Петербурга»



**ПРИЛОЖЕНИЕ 3.** Состав Потребительской корзины и нормы потребления в России в 2015 году.

Наименование	Единица измерения	Объем потребления (в среднем на одного человека в год)		
		Трудоспособное население	Пенсионеры	Дети
Хлебные продукты (хлеб и макаронные изделия в пересчете на муку, мука, крупы, бобовые)	Кг	126,5	98,2	77,6
Картофель	Кг	100,4	80,0	88,1
Овощи и бахчевые	Кг	114,6	98,0	112,5
Фрукты свежие	Кг	60,0	45,0	118,1
Сахар и кондитерские изделия в пересчете на сахар	Кг	23,8	21,2	21,8
Мясопродукты	Кг	58,6	54,0	44,0
Рыбопродукты	Кг	18,5	16,0	18,6
Молоко и молокопродукты в пересчете на молоко	Кг	290,0	257,8	360,7
Яйца	Штук	210	200	201
Масло растительное, маргарин и другие жиры	Кг	11,0	10,0	5,0
Прочие продукты (соль, чай, специи)	Кг	4,9	4,2	3,5

Источник: Федеральный закон от 3 декабря 2012 г. N 227-ФЗ "О потребительской корзине в целом по Российской Федерации"

**ПРИЛОЖЕНИЕ 4.** Распределение малоимущего населения по возрастным группам в %.

Все население с денежными доходами ниже величины прожиточного минимума	2002	2004	2006	2008	2009	2010	2011	2012	2013
Дети в возрасте до 16 лет	23,0	21,9	21,2	22,6	23,8	25,5	26,3	27,3	28,4
Молодежь в возрасте от 16 до 30 лет	24,9	26,1	25,6	25,6	25,6	24,9	24,2	23,4	22,5
Мужчины в возрасте от 31 до 59 лет	18,4	18,7	19,0	18,6	18,7	19,2	19,0	19,0	19,2
Женщины в возрасте от 31 до 54 лет	21,6	21,4	21,1	20,6	20,3	20,3	20,3	20,1	19,9
Мужчины в возрасте 60 лет и более	3,5	3,3	3,6	3,5	3,1	2,5	2,7	2,7	2,7
Женщины в возрасте 55 лет и более	8,6	8,7	9,5	9,1	8,6	7,5	7,5	7,6	7,4
Молодежь в возрасте от 16 до 30 лет	24,9	26,1	25,6	25,6	25,6	24,9	24,2	23,4	22,5

**ПРИЛОЖЕНИЕ 5.** Сравнение показателей долей малоимущего населения в общей численности населения России в 2008-2014 гг.

Год	2008	2009	2010	2011	2012	2013	2014
Доля бедного населения методика Евросоюза	40,2	33,9	42,2	37,2	32,4	37,7	34,1
Доля бедного населения методика Росстата	13,4	13	12,5	12,7	10,7	10,8	11,2

**ПРИЛОЖЕНИЕ 6.** Реальные располагаемые денежные доходы населения по РФ за 2008-2014 гг, в%

Год	2008	2009	2010	2011	2012	2013	2014
В% к предыдущему периоду	102,4	103	105,9	100,5	104,6	104	99,3

Источник: [www.gks.ru/dbscripts/cbsd/dbinet.cgi?pl=2340034](http://www.gks.ru/dbscripts/cbsd/dbinet.cgi?pl=2340034)

ПРИЛОЖЕНИЕ 7. Объем и структура денежных доходов населения по источникам поступления.

	Всего денежных доходов, млрд.рублей	в том числе в процентах:				
		доходы от предпринимательской деятельности	оплата труда, включая скрытую заработную плату	социальные выплаты	доходы от собственности	другие доходы
<b>2008 год</b>						
1 квартал	5 186,2	10,2	68,7	13,5	5,6	2,0
2 квартал	6 263,5	9,6	68,6	12,8	7,1	1,9
3 квартал	6 615,8	10,4	66,7	12,8	8,1	2,0
4 квартал	7 178,5	10,7	69,4	13,8	4,1	2,0
Год	25 244,0	10,2	68,4	13,2	6,2	2,0
<b>2009 год</b>						
1 квартал	5 971,2	10,4	67,6	14,8	5,2	2,0
2 квартал	7 203,5	9,2	67,5	14,6	6,8	1,9
3 квартал	7 102,8	10,1	64,5	15,2	8,3	1,9
4 квартал	8 420,0	8,8	69,1	14,7	5,4	2,0
Год	28 697,5	9,5	67,3	14,8	6,4	2,0
<b>2010 год</b>						
1 квартал	6 918,7	9,5	65,4	17,7	5,4	2,0
2 квартал	8 008,7	8,8	64,4	17,9	6,9	2,0
3 квартал	7 948,4	9,6	63,2	18,5	6,7	2,0
4 квартал	9 622,4	7,8	67,3	17,0	5,9	2,0
Год	32 498,3	8,9	65,2	17,7	6,2	2,0
<b>2011 год</b>						
1 квартал	7 590,7	9,5	64,6	18,9	5,0	2,0
2 квартал	8 750,9	9,0	64,8	18,6	5,6	2,0
3 квартал	8 791,5	9,2	64,4	18,8	5,7	1,9
4 квартал	10 515,6	8,3	68,0	17,1	4,6	2,0
Год	35 648,7	8,9	65,6	18,3	5,2	2,0
<b>2012 год</b>						
1 квартал	8 206,1	8,9	66,3	18,7	4,2	2,0
2 квартал	9 695,4	8,0	65,2	19,4	5,4	2,0

3 квартал	9 991,3	8,6	65,3	18,4	5,7	2,0
4 квартал	12 010,8	9,0	66,1	17,7	5,2	2,0
Год	39 903,7	9,4	65,1	18,4	5,1	2,0

**2013 год**

1 квартал	9 402,7	8,5	66,4	18,5	4,6	2,0
2 квартал	10 877,3	7,9	65,6	18,9	5,6	2,0
3 квартал	10 978,1	8,7	65,0	18,5	5,8	2,0
4 квартал	13 392,5	9,2	64,4	18,5	5,9	2,0
Год	44 650,4	8,6	65,3	18,6	5,5	2,0

**2014 год**

1 квартал	9 836,8	8,4	67,8	16,8	5,0	2,0
2 квартал	11 786,6	7,6	66,4	18,6	5,4	2,0
3 квартал	12 116,7	8,3	66,1	18,2	5,4	2,0
4 квартал	14 178,8	9,1	63,6	18,2	7,1	2,0
Год	47 919,1	8,4	65,8	18,0	5,8	2,0

**2015 год\***

1 квартал	11 167,5	7,9	66,4	18,0	5,7	2,0
2 квартал	13 029,6	7,1	65,8	18,8	6,3	2,0
3 квартал	13 389,8	7,6	65,3	18,4	6,7	2,0

Источник: [http://www.gks.ru/free\\_doc/new\\_site/population/urov/urov\\_13kv.htm](http://www.gks.ru/free_doc/new_site/population/urov/urov_13kv.htm)



ПРИЛОЖЕНИЕ 8. Распределение расходов на конечное потребление по 20-ти процентным группам населения в 2014 г.

	Расходы на конечное потребление - всего	в том числе					стоимость услуг, оказанных работодателям бесплатно или по льготным ценам
		расходы на					
		питание	в том числе стоимость натуральных поступлений продуктов питания	непродовольственные товары	алкогольные напитки	оплату услуг	
<b>Все домашние хозяйства, процентов</b>	<b>100</b>	<b>100</b>	<b>100</b>	<b>100</b>	<b>100</b>	<b>100</b>	<b>100</b>
в том числе по 20-процентным группам обследуемого населения:							
первая (с наименьшими располагаемыми ресурсами)	7,9	11,1	14,3	5,1	6,2	8,1	3,4
вторая	12,0	15,4	17,8	8,9	11,0	12,2	6,7
третья	15,9	19,1	20,4	12,8	15,8	16,4	14,0
четвертая	22,2	23,2	21,1	20,7	25,1	23,1	27,8
пятая (с наибольшими располагаемыми ресурсами)	42,0	31,2	26,5	52,5	41,9	40,3	48,0
Коэффициент фондов, в разгах	8,0	3,5	2,1	18,1	10,1	7,0	20,5

Источник: [www.gks.ru/free\\_doc/new\\_site/population/urov/doh07\\_08.xlsx](http://www.gks.ru/free_doc/new_site/population/urov/doh07_08.xlsx)