

РАЗРАБОТКА КОНЦЕПЦИИ ИССЛЕДОВАТЕЛЬСКОГО МУЛЬТИМЕДИЙНОГО ПРОЕКТА «ТВОРЧЕСТВО МАЛЕВИЧА»

автор проекта

Мария Стенина
22.М02-и

студентка 2 курса
магистратуры

научный руководитель:

Константин Григорьевич
Старцев

член Союза художников России,
член Союза дизайнеров России,
доцент кафедры дизайна

научный руководитель теоретической части:

Екатерина Викторовна
Васильева

член Союза художников России,
Член Международной Ассоциации
Искусствоведов, кандидат искусство-
ведения, доцент кафедры дизайна

Данная работа посвящена исследованию
визуально-графических принципов и тенденций
использования мультимедийных проектов
в сфере экспонирования и изучения искусства.

Данная работа посвящена исследованию визуально-графических принципов и тенденций использования мультимедийных проектов в сфере экспонирования и изучения искусства.

Рассматриваются истоки формирования уникального стиля Казимира Малевича, воплощенного в серии работ его «крестьянского цикла». Проведено исследование взаимосвязи работ художника с древнерусской иконописью.

1. теоретическая часть

цель исследования:

изучить фундаментальные практики в искусстве и дизайне, которые повлияли на развитие экспозиционного дизайна, и выявить векторы его дальнейшего развития.

задачи:

- исследование основных образцов графического дизайна XX века
- изучение основных этапов формирования принципов выставочного дизайна
- исследование изменения контекста формирования выставочного пространства XIX - XXI в.
- анализ принципов проектирования печатной и мультимедийной продукции, связанной с экспозиционным пространством и его восприятием
- выявление актуальных стилистических особенностей в дизайне сопровождения культурных пространств
- исследование возможных путей развития проектирования в экспозиционном дизайне

актуальность:

Так как в настоящее время особенное внимание уделяется необходимости комплексного подхода и использованию новых технологий в сфере экспозиционного дизайна, также большое внимание уделяется мультимедийным проектам, их исследование становится одной из основных тем в интернациональном аналитическом пространстве.

НОВИЗНА:

В исследовании рассматриваются направления, такие как формирование в конце XIX века понятия синтетического искусства и его дальнейшее использование художниками и дизайнерами, в том числе авангардистами, такими как Эль Лисицкий, исследуется, то как в экспозиционных проектах второй половины XX века перенимались нововведения выставки эпохи авангарда.

Новизна заключается также в совмещении теоретических исследований в практическом применении, в представлении данной проблематики графическими средствами.

содержание магистерской диссертации:

ВВЕДЕНИЕ

ГЛАВА 1. ИСТОКИ И ОСНОВНЫЕ ЭТАПЫ ФОРМИРОВАНИЯ ПРИНЦИПОВ ВЫСТАВОЧНОГО ДИЗАЙНА

1.1. Выставочное пространство и феномен экспозиционной системы: специфика видения.

1.2. К вопросу об изменении контекста формирования выставочного пространства XIX - XXI веков

1.3. Специфика развития выставочной системы на рубеже XX - XXI вв.: к проблеме формирования цифровой экспозиционной среды

ГЛАВА 2. ВЫСТАВОЧНЫЙ ДИЗАЙН ПЕРВОЙ ПОЛОВИНЫ XX ВЕКА

2.1. Экспозиционная система Сецессионов: специфика художественной программы

2.2. Авангардные практики начала XX века и проблематика изменения пространства выставки

2.3. Проекты Эль Лисицкого в сфере дизайна экспозиционного пространства

ГЛАВА 3. ВЫСТАВОЧНЫЙ ДИЗАЙН ВТОРОЙ ПОЛОВИНЫ XX ВЕКА И ЕГО СПЕЦИФИКА

3.1. К проблематике формирования выставочного пространства выставочного пространства вт. п. XX века.

3.2. «Белый куб» как новый принцип формирования выставочного пространства

3.3. Неконвенциональные выставочные пространства и их проблематика

ГЛАВА 4. ОПИСАНИЕ ПРОЕКТА

ЗАКЛЮЧЕНИЕ

СПИСОК ЛИТЕРАТУРЫ

ПРИЛОЖЕНИЯ

ПРИЛОЖЕНИЕ 1.
ОСНОВНЫЕ ОБРАЗЦЫ
ГРАФИЧЕСКОГО
ДИЗАЙНА XX В.

ПРИЛОЖЕНИЕ 2.
ОСНОВНЫЕ ОБРАЗЦЫ
ВЫСТАВОЧНОГО
ПЛАКАТА XX В.

ПРИЛОЖЕНИЕ 3.
ПРОСТРАНСТВО ВЫСТАВКИ
И СИСТЕМА
ЕЕ ОФОРМЛЕНИЯ

ПРИЛОЖЕНИЕ
4. РАЗРАБОТКА
ПРОЕКТА



Основополагающей идеей проекта стала попытка представить результаты проведенного исследования в новом медиа формате.

Помимо возможности наглядно продемонстрировать, каким образом искусство древнерусского периода влияло на развитие авангардного искусства в XX веке, данный проект дает возможность комплексного восприятия искусства разных эпох.

В первую очередь, искусство художника-авангардиста Казимира Малевича, чье творчество можно понять только через восприятие его творческого метода, его истоков и контекста формирования.

2. практическая часть

цель исследования:

разработка направленной на формирование
нового контекста для культурной коммуникации
графической концепции исследовательского
мультимедийного проекта, посвященного
творчеству художника Казимира Малевича.

задачи:

- усовершенствовать коммуникацию между зрителем и творчеством художника методами графического дизайна
- выявить истоки творческого метода художника Казимира Малевича
- разработать цифровых и печатных носителей, создание медиа-продукта

актуальность проекта:

В настоящее время востребовано использование мультимедийных проектов в культурной среде. Так же сейчас особое внимание уделяется исследованию методов создания нового контекста для понимания авангардного искусства.

новизна проекта:

Предложен новый подход для визуализации и выражения идей в области искусства. Исследование взаимосвязи искусства Малевича и искусства древнерусского периода, поданное через анимацию позволяет увидеть взаимосвязь между древнерусскими и авангардными художественными течениями. Новизна проекта — в подаче информации с использованием возможностей анимации для наглядной визуализации и иллюстрации исследования.

целевая аудитория:

— заинтересованные в углубленном понимании творчества художника, в том числе зрители/посетители художественной выставки, обладающих любым уровнем теоретических знаний в сфере искусства

— люди, работающих в сфере искусства и дизайна, так как данное медиа исследование может быть использовано как источник визуальных образов

состав проекта:

- мультимедийный ролик
- печатное издание

ИКОНА КАК ГЛАВНЫЙ ИСТОЧНИК ТВОРЧЕСТВА КАЗИМИРА МАЛЕВИЧА

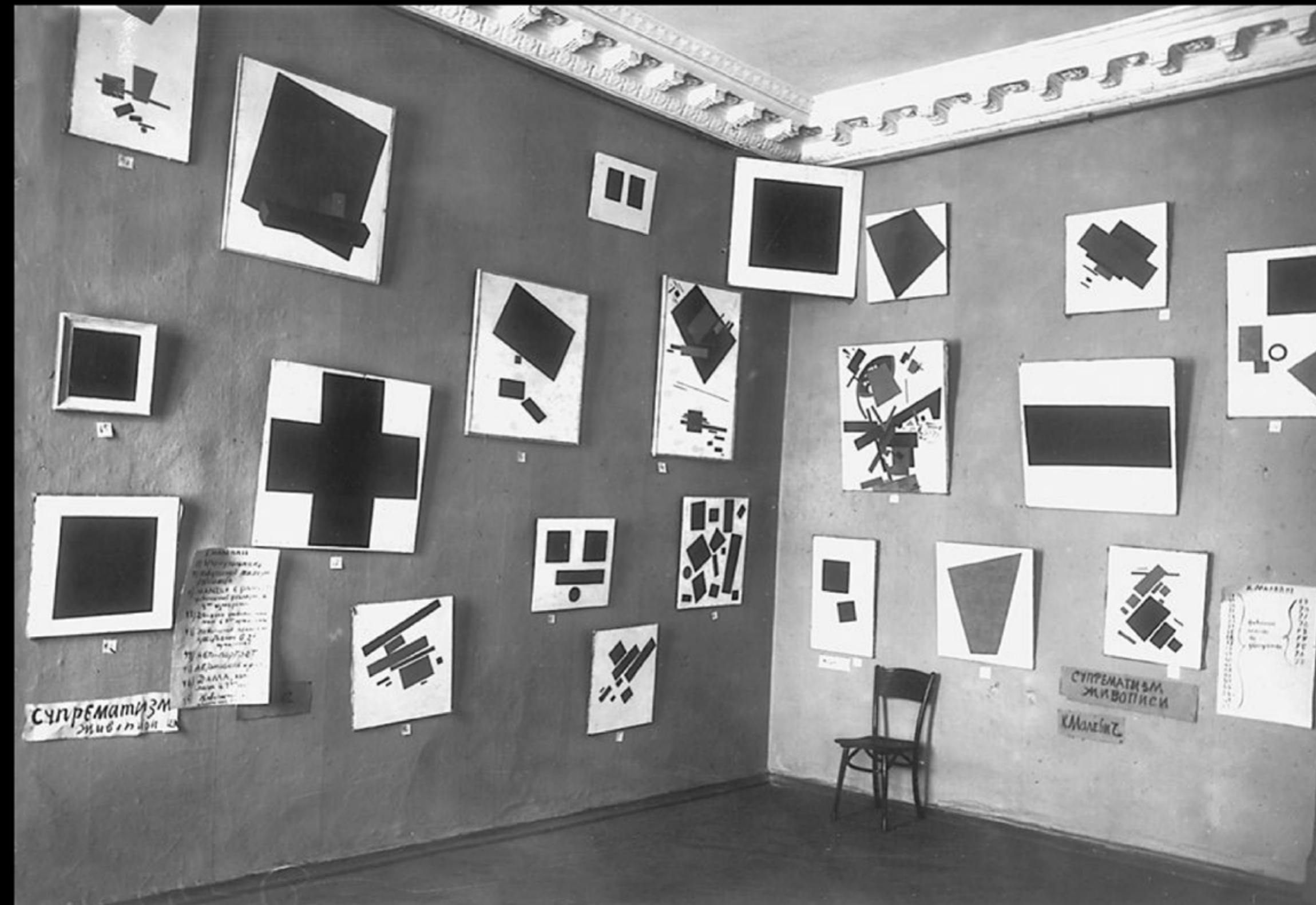
знаменитый выразитель авангарда,
основатель супрематизма,
один из наиболее влиятельных
художников XX века



Максимов В.М.
Больной муж
1881 г.



Максимов В.М.
Больной муж
1881 г.



Последняя футуристическая
выставка картин «0,10»
1915–1916 гг.





В данном проекте рассматриваются истоки формирования стиля Малевича, воплотившегося в серии произведений его «крестьянского цикла» и некоторых его супрематических работ.

Проведено исследование связи творчества художника с древнерусской иконописью.

Спас Вседержитель п.ч. XVII в.	Избранные святые: Флор, Иаков и Лавр Конец XIV в.	Малевич К.С. Черный крест 1923 г.	Малевич К.С. Девушки в поле 1928–1929 гг.
Рублёв А. Спас 1410-е г.	Спас Новгород к. XIV – н. XV вв.	Малевич К.С. Женский портрет 1929 г.	Малевич К. С. Голова крестьянина н. 1930-х гг.
Пантократор Феофан Грек 1378 г.	Дионисий и мастерская Святой Григорий Богослов Иоанн Златоуст ок. 1502–1503 гг.	Малевич К.С. Голова Крестьянина 1928–1929 гг.	Малевич К. С. Девушка с гребнем в волосах 1933 г.
Рублёв А. Апостол Петр 1408-е г.	Дионисий Митрополит Алексей в житии 1480-е гг. (?)	Малевич К.С. Голова Крестьянина к. 1920-х гг.	Малевич К.С. Портрет Н. Н. Пунина 1933 г.
Дионисий Святитель Леонтий Ростовский 1502 г.		Малевич К.С. Торс (Преобразование нового образа) 1928–1929 гг.	Малевич К.С. Супрематизм 1919 г.
Преподобный Кирилл Белозерский к. XV – н. XVI в. Казанский собор		Малевич К.С. Женская фигура 1928–1929 гг.	Малевич К.С. Супремус №50 1915 г. Малевич К.С. Супрематизм (с восемью прямоугольниками)



**Я ПОНЯЛ
КРЕСТЬЯН
ЧЕРЕЗ
ИКОНУ.**

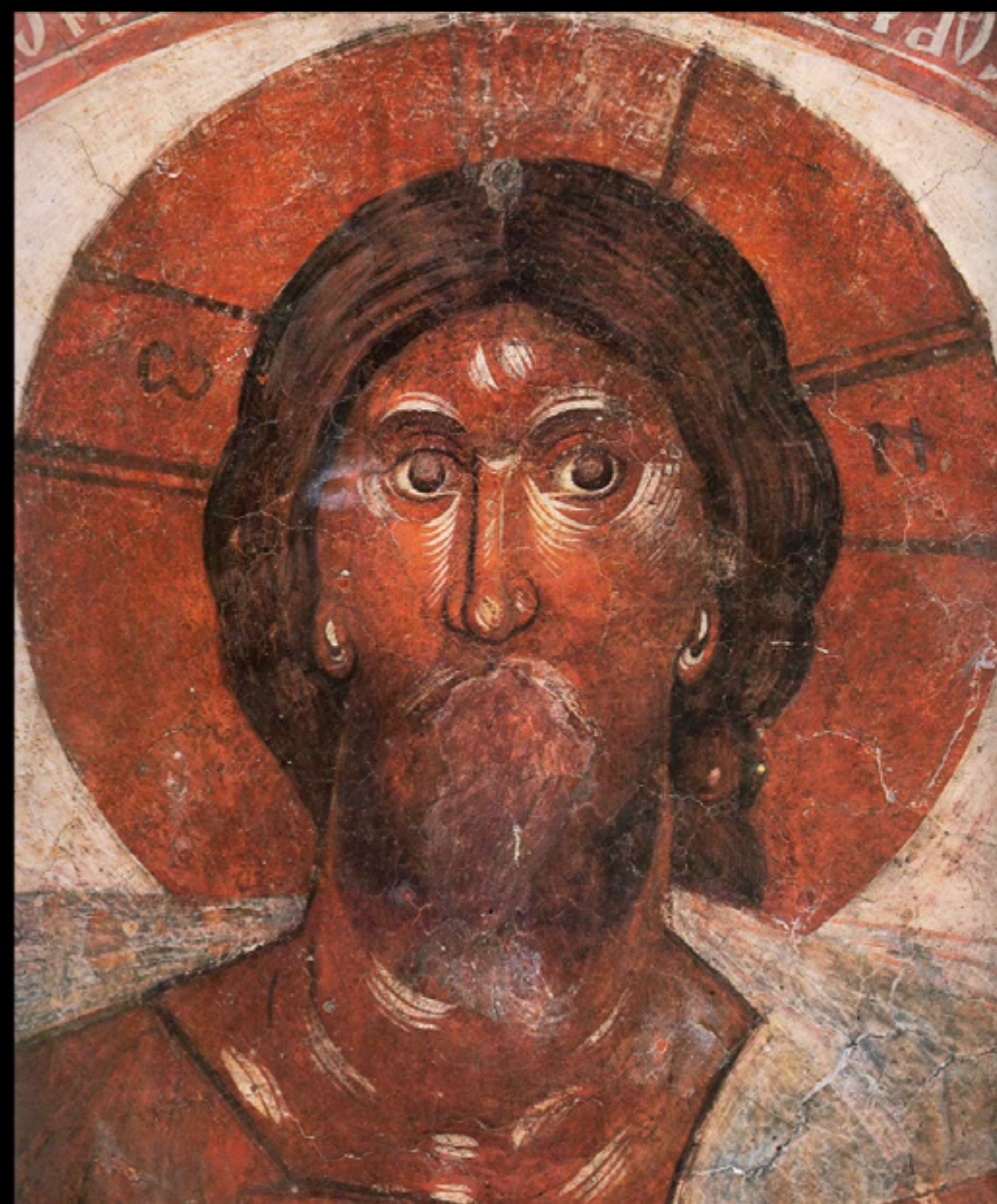


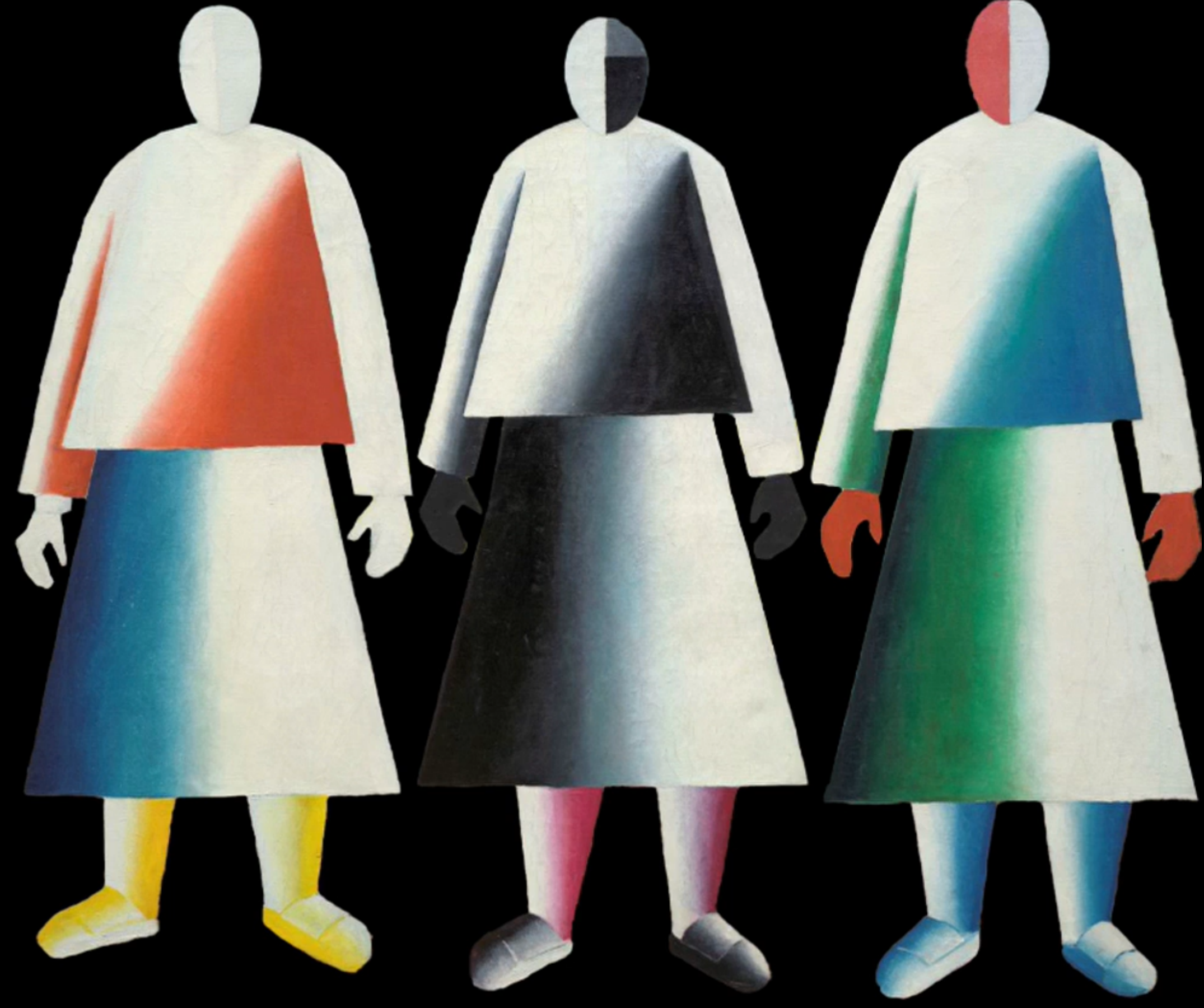
**ИКОНОПИСНОЕ
ИСКУССТВО —
ФОРМА ВЫСШЕЙ КУЛЬТУРЫ
КРЕСТЬЯНСКОГО
ИСКУССТВА.**

**Я ПОЧУВСТВОВАЛ
НЕКУЮ СВЯЗЬ
КРЕСТЬЯНСКОГО
ИСКУССТВА
С ИКОНЫМ.**

Я В НЕМ ОБНАРУЖИЛ
ВСЮ ДУХОВНУЮ СТОРОНУ

**«КРЕСТЬЯНСКОГО
ВРЕМЕНИ»,**





Магистратура

Графический дизайн

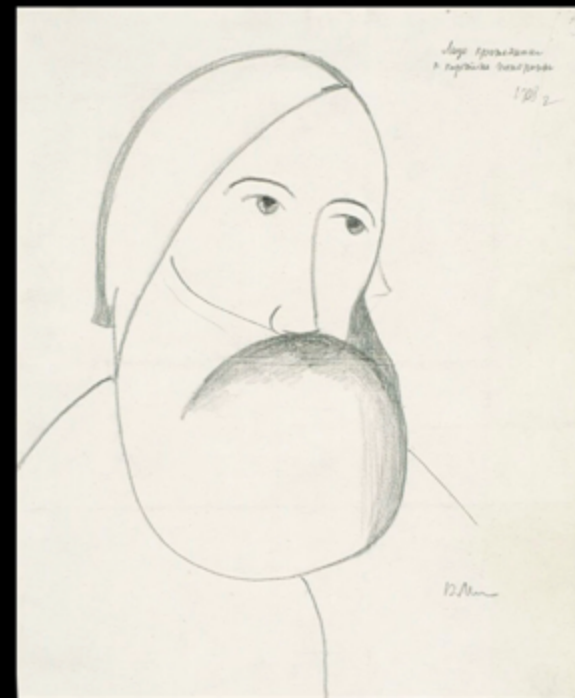
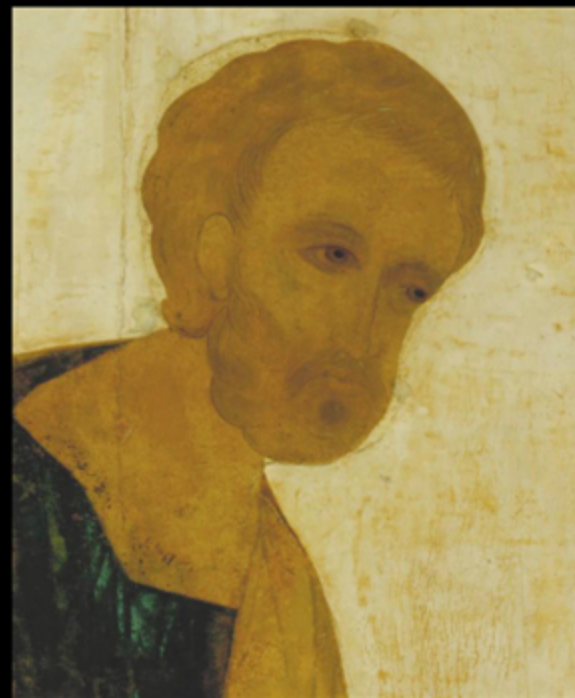
Кафедра дизайна

СПбГУ

Магистратура



Я ПОДУМЫВАЮ О ВОЗВРАЩЕНИИ К ЖИВОПИСИ С ЦЕЛЮ ПИСАТЬ СИМВОЛИЧЕСКИЕ КАРТИНЫ.



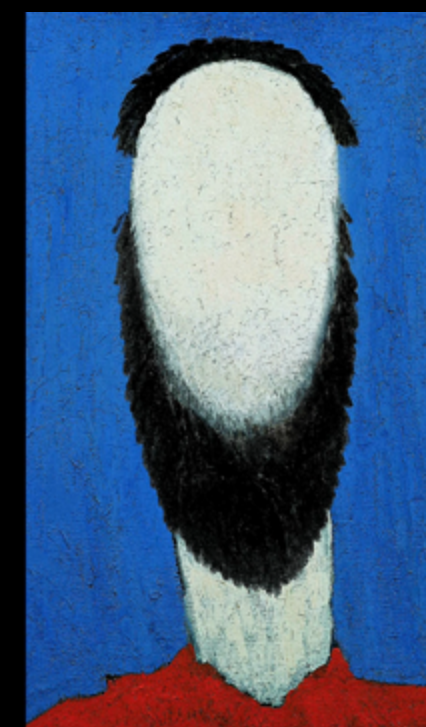
Я В НЕМ ОБНАРУЖИЛ

ВСЮ ДУХОВНУЮ СТОРОНУ

«КРЕСТЬЯНСКОГО
ВРЕМЕНИ»,



Графический дизайн



Кафедра дизайна



Я ПОНЯЛ
ЛИК
КРЕСТЬЯН
НЕ КАК
СВЯТЫХ,

СПбГУ

Я БЫ ХОТЕЛ СОЗДАТЬ ТАКОЙ ОБРАЗ,
КОТОРЫЙ БЫЛ БЫ ДЕЙСТВЕННЫМ.



**Я ОСТАЛСЯ НА СТОРОНЕ
КРЕСТЬЯНСКОГО
ИСКУССТВА И НАЧАЛ
ПИСАТЬ КАРТИНЫ
В ПРИМИТИВНОМ ДУХЕ.**

КАЗИМИР МАЛЕВИЧ

**Я ОСТАЛСЯ НА СТОРОНЕ
КРЕСТЬЯНСКОГО
ИСКУССТВА И НАЧАЛ
ПИСАТЬ КАРТИНЫ
В ПРИМИТИВНОМ ДУХЕ.**

**Я ОСТАЛСЯ НА СТОРОНЕ
КРЕСТЬЯНСКОГО
ИСКУССТВА И НАЧАЛ
ПИСАТЬ КАРТИНЫ
В ПРИМИТИВНОМ ДУХЕ.**

**Я ОСТАЛСЯ НА СТОРОНЕ
КРЕСТЬЯНСКОГО
ИСКУССТВА И НАЧАЛ
ПИСАТЬ КАРТИНЫ
В ПРИМИТИВНОМ ДУХЕ.**



ИКОНА

КАК ГЛАВНЫЙ ИСТОЧНИК ТВОРЧЕСТВА

КАЗИМИРА МАЛЕВИЧА

Я ПОНЯЛ КРЕСТЬЯН ЧЕРЕЗ ИКОНУ

К.С. Малевич

Малевич пишет картины своего «крестьянского цикла», как иконописец пишет икону, где реальность, жизненные ощущения выступают как обогащающий источник сложившейся традиции.



Спас Восдержитель
п.ч. XVII в.



Малевич К.С.
Голова Крестьянина
1928-1929 гг.

К.С. Малевич о себе: Современник
и о Малевиче: Лозка, документы,
воспоминания, критика. Т. 1.

«На меня, несмотря на мое натуралистическое воспитание моих чувств к природе, сильное впечатление произвели иконы. Я в них почувствовал нечто родное и чудесное. В них мне показался весь русский народ со всем его эмоциональным творчеством. Я тогда вспомнил свое детство: лошадки, цветочки, петушки примитивных росписей и резьбы по дереву. Я почувствовал некую связь крестьянского искусства с иконным: иконописное искусство — форма высшей культуры крестьянского искусства. Я в нем обнаружил всю духовную сторону «крестьянского времени», я понял крестьян через икону, понял их лик не как святых, а как простых людей».

ИКОНОПИСНОЕ ИСКУССТВО – ФОРМА ВЫСШЕЙ КУЛЬТУРЫ КРЕСТЬЯНСКОГО ИСКУССТВА.

Образ, воплощенный в картине «Голова крестника», можно назвать «крестником» и современно ключевым в понимании всего «крестнического цикла» Малевича. Малевич пишет «Голову крестника», как иконописец пишет икону, для реальности, иконописный образ выступает как обогащенный источник сложнейшей традиции. Угрюмый крестник, запечатленный на холсте, напоминает ренессансовского вестника «Святой Николай с житием», русский тип иконы «Христос Яроу Скои» и в то же время персонажей глубочайших картинок. Фоном «лицу» служит символический крест, который сопровождает многие работы «крестнического цикла».

Свят. Владимиръ
н.ч. XVI в.

Малевич К.С.
Голова Крестника
1928-1929 гг.

Русский иконописец – Ю. Иванов
дет. современности

Я ПОЧУВСТВОВАЛ НЕКОЮ СВЯЗЬ КРЕСТЬЯНСКОГО ИСКУССТВА С ИКОНЫМ.

Феофан Грек
Пантократор
1378 г.

Малевич К.С.
Голова Крестника
1928-1929 гг.

Онас
в.л. XVI в.

Малевич К.С.
Голова Крестника
к. 1920-е гг.

Дионисий
Святитель Лазарий
Ростовский
1502 г.

Малевич К.С.
Торг (Преображение
нового образа)
1928-1929 гг.

Преподобный
Кирилл Белозерский
к. XV – н. XVI в.

Малевич К.С.
Желтая фигура
1928-1929 гг.

Избранные святые:
Фавор, Никон и Лавр
Конец XIV в.

Малевич К.С.
Деление в поле
1928-1929 гг.

Я ПОНЯЛ ЛИК КРЕСТЬЯН НЕ КАК СВЯТЫХ, А КАК ПРОСТЫХ ЛЮДЕЙ.

Дионисий
Митрополит Алексий
в житии
1480-е гг. (7)

Дионисий
Митрополит Алексий
в житии
1480-е гг. (7)

Малевич К.С.
Портрет
Н. Н. Пунина
1933 г.

Малевич К.С.
Чёрный крест
на красном овалі
1927 г.

Дионисий
Митрополит
Алексий в житии
1480-е гг. (7)

Малевич К.С.
Супрематизм
1919 г.

Дионисий
Мироносиц
Алексей в житии
1480-е гг. (7)

Малевич К.С.
Супрематизм
(с восьмью православными)
1915 г.

Дионисий
Мироносиц
Алексей в житии
1480-е гг. (7)

Малевич К.С.
Супрематизм 1930
1935 г.

**Я ПОДУМЫВАЮ
О ВОЗВРАЩЕНИИ
К ЖИВОПИСИ
С ЦЕЛЮ ПИСАТЬ
СИМВОЛИЧЕСКИЕ
КАРТИНЫ**

Рублев А.
Спас
1480-е г.

Малевич К.С.
Женский портрет
1929 г.

**Я ХОТЕЛ БЫ СОЗДАТЬ
ТАКОЙ ОБРАЗ,
КОТОРЫЙ БЫЛ БЫ
ДЕЙСТВЕННЫМ.**

Кресты и кресты
Кресты и кресты
Кресты и кресты
Кресты и кресты

Иконописец у гроба Алексея
Клеймо иконы
«Алексей митрополит с житием»
1480-е гг.

Малевич К.С.
Уборка реки
1912 г.

Рублев А.
Алексей Петр
1480-е г.

Малевич К.С.
Голова Крестильника
к. 1920-е гг.

Дионисий
Святый Григорий Богослов
к. 1502-1503 гг.

Дионисий
Иоанн Златоуст,
из деисусного чина
к. 1502г.

Малевич К.С.
Черный крест
к. 1923 г.

**Я ОСТАЛСЯ НА СТОРОНЕ
КРЕСТЬЯНСКОГО
ИСКУССТВА И НАЧАЛ
ПИСАТЬ КАРТИНЫ
В ПРИМИТИВНОМ ДУХЕ.**

Дионисий
Иоанн Златоуст,
из деисусного чина
к. 1502г.

Святый Николай
Чудотворец с житием
в 16 клеймах
к. XV в.

Николай голицкой,
с житием
в 12 клеймах
к. XV в.

Спас
Воздержитель
к. XV в.

Спас
к. XV в.

Малевич К.С.
Голова Крестильника
к. 1920-е гг.

Малевич К.С.
Голова Крестильника
1928-1929 гг.

Спас
Воздержитель
к. XV в.

Рублев А.
Спас
1480-е г.

Панорама
Феофан Грек
1378 г.

Рублев А.
Алексей Петр
1480-е г.

Дионисий
Святитель Лаврентий
Лазаревский
1502 г.

Преподобный Кирилл
Володарский
к. XV - к. XVI в.

Илларион
святые:
Филарет, Кирилл и Платон
Концы XV в.

Спас
Настоящий
к. XV - к. XVI в.

Малевич К.С.
Черный крест
1923 г.

Малевич К.С.
Женский портрет
1929 г.

Малевич К.С.
Голова Крестильника
1928-1929 гг.

Малевич К.С.
Женский портрет
1929 г.

Малевич К.С.
Дворовый в поле
1928-1929 гг.

Малевич К.С.
Голова Крестильника
к. 1920-е гг.

Дионисий
и мастера
Святый Григорий Богослов
Иоанн Златоуст
к. 1502-1503 гг.

Дионисий
Мироносиц
Алексей в житии
1480-е гг. (7)

Дионисий
Иоанн Златоуст,
из деисусного чина
к. 1502г.

Святый Николай
Чудотворец,
с житием в 16 клеймах
к. XV в.

Николай
голицкой, с житием
в деисусном чине
к. XV в.

Малевич К.С.
Дворовый в волосах
1923 г.

Малевич К.С.
Портрет Н. Н. Пушкова
1933 г.

Малевич К.С.
Супрематизм
1919 г.

Малевич К.С.
Супрематизм №150
1915 г.

Малевич К.С.
Супрематизм (с восьмью православными)
1915 г.

Малевич обращается к образному языку иконы, потому что именно там, по его мнению, он обнаружил «весь духовный мир христианской эпохи». Создала картины «христианского цикла». Малевич приближается к иконописцу, который пишет икону, где реальность является источником культурной и художественной традиции. Его замысел и образы основаны на русской иконописной традиции, например, на равноапостольских иконах. Также как «Святый Николай с житием» и «Христос Ярек Оян», в также имеют связь с любительскими картинами.

БЛАГОДАРЮ ЗА ВНИМАНИЕ