

**ФЕДЕРАЛЬНОЕ ГОСУДАРСТВЕННОЕ БЮДЖЕТНОЕ
УЧРЕЖДЕНИЕ ВЫСШЕГО ОБРАЗОВАНИЯ
Санкт-Петербургский Государственный Университет**

Факультет искусств

Код направления 54.04.01 «Дизайн»

ООП «Дизайн среды»

Яо Чжиюань

**ДИЗАЙН ОБЩЕСТВЕННОГО ПРОСТРАНСТВА В ДОМАХ
ПРЕСТАРЕЛЫХ, ОСНОВАННЫЙ НА РЕГИОНАЛЬНОЙ,
ЭКОЛОГИЧЕСКОЙ И ГУМАНИСТИЧЕСКОЙ ИДЕНТИЧНОСТИ, НА
ПРИМЕРЕ Г.СИАНЬ, КНР**

Научный руководитель:
Старший преподаватель ООП
«Дизайн среды» СПбГУ,
член Союза дизайнеров России,
член Санкт-Петербургского союза дизайнеров,
Толстова Александра Андреевна

Рецензент:
Яковлева Ксения Сергеевна

Санкт-Петербург

2024

Оглавление:

Введение	3
Глава 1. Теоретические основы и опыт проектирования комфортной жилой среды для пожилых людей	13
1.1 Определение комфортной среды для современных пожилых людей.....	13
1.2 Факторы, влияющие на социальную активность пожилых людей.....	18
1.3 Анализ опыта проектирования домов престарелых (в Китае и зарубежом).26	
Выводы по главе 1.....	36
Глава 2. Комплексный анализ г. Сиань, КНР	37
2.1 Социально–культурные, экономические и географические особенности....	37
2.2 Комплексный анализ территории, расположенной по адресу: Улица древней культуры Шуюаньмэнь, в г. Сиань, КНР.....	43
2.3 Анализ потребностей и исследование целевой аудитории дома престарелых в Сиане.....	48
Выводы по главе 2.....	55
Глава 3. Дизайн общественных пространств домов престарелых, на примере Сианя	56
3.1 Алгоритм реализации дизайна общественных пространств домов престарелых, интегрирующий региональную идентичность, экологичность и культурно-гуманитарную идентичность.....	56
3.2 Стратегии вовлечения: нарративные сценарии в дизайне домов престарелых..	
.....	59
3.3 Архитектура и дизайн интерьеров.....	63
Выводы по главе 3.....	72
Заключение	74
Список литературы	76
Интернет источники	80
Приложение	82

Введение

Магистерская диссертация посвящена исследованию пространства общественной активности в учреждениях для пожилых людей. В работе проводится целенаправленное исследование физиологии, психологии и жизненных привычек пожилых людей, а также рассматривается вопрос о том, как создать общественное пространство с более выраженными региональными, экологическими и гуманистическими характеристиками для пожилых людей, удовлетворяя при этом их основные потребности. В контексте прогрессирующего старения населения Китая и повсеместного неприятия домов престарелых пожилыми людьми, разработка общественного пространства для домов престарелых, отвечающего потребностям пожилых людей, приобретает решающее значение и внесет большой вклад в создание урбанизированной системы выхода пожилых людей на пенсию и в устойчивое развитие городского общества и экономики.

В настоящее время в Китае отмечается высокий уровень старения населения, в связи с чем возрастает нагрузка по содержанию пожилого человека, т. к. увеличивается доля одиноких пожилых людей и пожилых людей с ограниченными возможностями, за которыми некому ухаживать.

По данным Национального бюро статистики Китая, к концу 2021 года численность пожилого населения Китая в возрасте 60 лет и старше достигла 260 миллионов человек, что составляет 18,9 % от общей численности населения страны. Исходя из тенденций в области рождаемости, смертности и миграции в Китае в 2023 году численность пожилого населения Китая превысило 300 млн. человек [42] (рис. 1).

В настоящее время многие дома престарелых по-прежнему проектируются таким образом, чтобы компенсировать недостатки самого дома престарелых за счет количества обслуживающего персонала. В свою очередь, проектированию жилых помещений в домах престарелых часто не уделяется достаточного внимания, что приводит к следующим ключевым проблемам:

- пожилые люди обычно отвергают традиционную модель ухода и неохотно переезжают в дома престарелых;
- в большинстве домов престарелых не хватает общественных мест, чтобы компенсировать недостаток мероприятий по психологическому и здоровому общению для пожилых людей;
- во многих домах престарелых не хватает места в зонах общественного пространства, планировка однообразная, и пожилые люди предпочитают собираться и общаться у дверей своих спален, а не идти в доступные общественные места;
- невозможность участвовать в мероприятиях на свежем воздухе и отсутствие внутреннего социального пространства пагубно сказываются на пожилых людях с ограниченной подвижностью.

Эти проблемы выделяют важность более тщательного подхода к проектированию и планировке домов престарелых, с учетом специфических потребностей и предпочтений пожилых людей.

16 октября 2022 г. состоялся 20-й Национальный съезд Коммунистической партии Китая. В отчете конференции направление развития индустрии ухода за пожилыми людьми рассматривалось с точки зрения «повышения благосостояния людей и улучшения качества жизни людей», а именно в приоритете становится реализация национальной стратегии активного реагирования на:

- старение населения, развитие ухода за пожилыми людьми;
- развитие промышленности и индустрии ухода за пожилыми людьми;
- оптимизация услуг одиноким и овдовевшим пожилым людям;
- содействие предоставлению базовых услуг по уходу за пожилыми людьми для всех пожилых людей [47].

Проблема строительства современных домов престарелых особенно актуальна для крупных городов Китая, где количество пожилых людей выше и раньше наступает фаза старения, в частности, к таким городам относится г. Сиань.

Согласно исследованию проведенному Лю Вэньжэнь, городская политика Сианя в отношении пожилых людей в основном направлена на удовлетворение

потребности пожилых людей только в еде, жилье и быте, однако этого недостаточно [12]. Важно также удовлетворять духовные потребности пожилых людей и улучшать качество жизни пожилых людей в их преклонном возрасте.

Таким образом, актуальность данного исследования обуславливается следующими факторами:

- необходимостью формирования пространства для социальных и реабилитационных мероприятий;
- важностью оказания эмоциональной поддержки для облегчения одиночества и недооцененности;
- вниманием к культурно–развлекательным мероприятиям для поддержания психического здоровья пожилых людей;
- возможностью расширенного взаимодействия, особенно информационного и коммуникационного, с молодежью и членами семьи;
- необходимостью формирования экологической среды, которая бы помогала «облегчать душу и тело».

Обзор научной литературы по выбранной теме показал, что в настоящее время существует широкий спектр работ, посвященных сфере строительства домов престарелых, которые затрагивают следующие аспекты: *государственная политика, социальное обеспечение, гериатрический уход, гериатрическая психология, демография и т.д.* Для данного исследования особую важность представляют такие аспекты как *проектирование и планировка домов престарелых*, в т.ч. с точки зрения *психологии и социологии пожилого человека*.

Проектирование и планировка домов престарелых

И.В. Жданова, А.А. Кузнецова, П.И. Михайлина в своих работах занимались анализом передового опыта проектирования и строительства домов престарелых и описали развитый функциональный состав с включением объектов медицины, досуга, спорта, питания, образования, а также многофункциональные рекреационные пространства для обеспечения социального взаимодействия различных групп населения [10].

Особый интерес для нашей работы представляет исследование Минибаева А.М., Денисенко Е.В., которые выявили шесть принципов разработки домов престарелых, а именно:

- принцип функциональности;
- принцип эргономичного пространства;
- принцип адаптивного пространства;
- принцип социально-коммуникативной среды;
- принцип безопасности;
- принцип учета индивидуальных потребностей [17].

Руководствуясь этими принципами проектирования, авторы предлагают разработать новую модель жилого пространства, которая отвечает ожиданиям пожилых людей в отношении дружелюбной и комфортной среды обитания.

С. Линь в работе «Исследование дизайна общественных пространств в домах престарелых с учетом возрастных особенностей» объясняет некоторые специфические потребности пожилых людей в пространстве для общественной деятельности в домах престарелых, сформированные их возрастными особенностями, которые в основном отражаются в вопросах дизайна с точки зрения физической среды, потребности в пространстве для общения и пространстве для уединения, а также выдвигает принципы дизайна, соответствующие возрасту [13].

В работе Я. Чжоу «Жилье для пожилых людей» повседневное поведение пожилых людей было разделено в зависимости от вида деятельности и на основе изучения поведения были предложены конкретные стратегии проектирования жилья для пожилых людей [33]. Особое внимание в данном исследовании уделяется деятельности, связанной с досугом и отдыхом, такой как чтение, просмотр новостей, рисование и другие виды деятельности, связанные с увлечениями. Такая деятельность не только обогащает духовную жизнь пожилых людей, но и оказывает значительное влияние на их психологическое и социальное благополучие. В проектировании жилья для пожилых людей следует особое

внимание уделять оптимизации пространственного планирования и обустройства помещений, предназначенных для досуга и отдыха.

В статье И. Перкинса «Жилая архитектура для пожилых людей» описываются потребности пожилых людей в архитектурном жилом пространстве и различные вопросы, которые необходимо решать в процессе проектирования [21]. Даются рекомендации по дизайну интерьера различных типов помещений для пожилых людей.

Психология и социология пожилого человека

В публикации С.И. Гусева и Е.Ф. Черняк упоминается, что для того, чтобы выровнять психологическое состояние пожилых людей, необходимо разработка мероприятий по организации свободного времени и досуга, чтобы активизировать творческий потенциал пожилых людей, тем самым уменьшая негативные эмоции, которые приносят пожилые люди после ухода из дома [6, 11].

Исследование Лоутон М. Пауэлла «Пожилые люди в контексте: Перспективы из области экологической психологии и геронтологии» посвящено анализу окружающей среды с точки зрения ее влияния на психологию и поведение пожилых людей [18].

В статье С. Пэн «Предварительное исследование культурного старения для современных пожилых людей» автор отметил, что на улицах Китая активно организуются культурные и развлекательные мероприятия, что дополнительно к настоящей необходимости дальнейшего совершенствования развития пенсионной индустрии Китая, отражает то, что пожилые люди стремятся к удовлетворению потребностей духовной жизни и избавлению от монотонной пенсионной жизни [22].

В публикации Д. Хоу «Дизайн внутреннего пространства домов престарелых основан на «человеческом прикосновении»» предлагается, что для соответствия гуманной среде, концепция дизайна должна быть улучшена в деталях среды дома престарелых, чтобы пожилые люди чувствовали «тепло», которое будет компенсировать психологический дискомфорт после ухода из семейной жизни [27].

При наличии материальной удовлетворенности для пожилых людей также важна потребность в духовности, а психологический комфорт имеет большое значение для здоровой жизни.

Обзор научной литературы в области проектирования и планирования домов престарелых позволил сделать ряд значимых выводов, которые напрямую влияют на данное исследование. Основные обнаруженные аспекты включают:

- подходы к функциональному и многофункциональному дизайну, акцентируют внимание на создании пространств, способствующих социальному взаимодействию и удовлетворению широкого спектра потребностей пожилых людей;
- необходима интеграция основных принципов дизайна, включая эргономичность, адаптивность и безопасность, для создания комфортной и дружелюбной среды;
- важен учет психологических и социальных аспектов старения в процессе проектирования, особенно в контексте потребностей в общении и уединении;
- необходимо создание среды, способствующей психологическому и эмоциональному благополучию пожилых людей, включая активизацию творческого потенциала и предотвращение негативных эмоций.

Эти выводы подчеркивают необходимость комплексного и многоаспектного подхода к проектированию домов престарелых, который будет учитывать как физические, так и психологические потребности пожилых людей, а также способствовать их социальной интеграции и благополучию.

Гипотеза

Таким образом, предполагается, что глубокое понимание региональных и культурных особенностей города Сиань, а также детальный анализ потребностей пожилых людей, позволят создать проект общественного пространства в домах престарелых, который будет соответствовать их социальным, психологическим и физиологическим потребностям. Полагаем, что подход, учитывающий эти

факторы, приведет к формированию среды, способствующей улучшению качества жизни пожилых людей и укреплению их психологического благополучия.

Объектом исследования является комфортная среда для пожилых людей (под которой понимаются пространства, спроектированные и предоставленные для удовлетворения жизненных, медицинских, социальных и духовных потребностей пожилых людей).

Предметом исследования является проектирование общественного пространства в домах престарелых Сианя, Китай, с учетом интеграции жизненного пространства пожилых людей и создания мест для социального взаимодействия, отдыха и досуга. Особое внимание уделяется идентичности территории, а также уникальным региональным и культурным характеристикам города.

Целью исследования является разработка дизайна общественных пространств в домах престарелых Сианя, который учитывает территориальную идентичность и культурные особенности региона, а также соответствует потребностям пожилых людей в создании комфортной среды.

Для реализации цели исследования поставлены следующие **задачи**:

- 1) определить понятие комфортной среды для современного пожилого человека на основе анализа научной литературы;
- 2) проанализировать факторы, влияющие на общественную деятельность пожилых людей;
- 3) выявить и конкретизировать проблемы, возникающие в процессе формирования и развития комфортной жилой среды для людей пожилого возраста, описать направления их успешного решения;
- 4) проанализировать отечественный и зарубежный опыт (аналог) проектирования. описать проблемы и решения на конкретных примерах;
- 5) выявить социокультурные, экономические, географические особенности г. Сиань;
- 6) провести комплексный анализ территории, расположенной по адресу: улица Древней культуры Шуюаньмэнь, в г. Сиань, КНР;

- 7) проанализировать целевую аудиторию сианьского дома престарелых, провести опрос и проанализировать потребности пожилых людей;
- 8) на основе анализа потребностей пожилых людей, изучить, насколько существующая планировка и функции общественного пространства дома престарелых в сиане отвечают этим потребностям;
- 9) разработать проектное предложение.

Методология научного исследования

Натурное обследование:

- осмотр, описание, фотофиксация, обмеры, анкетирование, интервьюирование (подробные комментарии и описание полученных результатов для данного типа исследования);

Библиографическое исследование (научные труды, журналы, работы и статьи на интернет-сайтах, относящиеся к тематике исследований):

- анализ изученности предмета исследования (определение основных аспектов проблематики для поиска библиографических ресурсов);
- изучение, подготовка выводов по результатам анализа;
- подготовка перечня литературы.

Иконографический анализ:

- сбор и систематический анализ изобразительного материала объектов дизайна (архитектурные чертежи, поэтажные планы, фотоматериалы);
- определение состояния, внешнего вида, функциональных и иных характеристик объекта на заданный период;

Графическое исследование:

- графоаналитическая обработка материалов исследования;
- графический анализ фотоматериалов, иконографии;
- наглядная демонстрация методологии исследования;
- графический анализ аналогов и прототипов.

Изучение аналогов и прототипов:

- изучение существующего опыта современного с точки зрения выявления аналогичных объектов и условий;

- выявление, сравнительный анализ аналогичных объектов;
- выделение общих типологических характеристик, параметров;
- систематизация аналогов;
- разработка аналоговых моделей, на основе свойств, аналогичных исследуемой системе;
- формирование аналитических выводов о состоянии, проблемах, потенциале ресурсах развития объектов данного типа;
- изучение действующего законодательства, нормативно-правовой базы.

Границы исследования

Временные границы предмета исследования охватывает период с 7000 года нашей эры по настоящее время, что соответствует историческому формированию культурных особенностей города Сиань. Особое внимание уделяется периоду с 1334 года до настоящего времени, отражающему историческое развитие района Шуюаньмэнь.

Пространственными границами исследования выступают современные территориальные границы города Сиань, Китай, а также рассматривается развитие территории культурной улицы Шуюаньмэнь в районе Бэйлинь.

Новизна работы

- Это исследование интегрирует экологические и гуманистические характеристики в дизайн общественных пространств в домах престарелых, уточняет традиционную модель функционального дизайна, предлагает способы выявления экологических и гуманистических характеристик в общественных пространствах.
- Предложен новый способ проектирования общественных пространств для домов престарелых, полностью учитывающий экологические и гуманистические особенности района Сиань, чтобы удовлетворить психологические потребности пожилых людей и выявить региональную идентичность.

Практическая значимость

Это исследование может быть применено к дизайну общественных пространств домов престарелых в Сиане, чтобы предоставить конкретные планы проектирования и практические рекомендации для домов престарелых, тем самым улучшая качество жизни пожилых людей, их самочувствие и индекс здоровья. Кроме того, практическая значимость этого исследования заключается в том, что оно может послужить ориентиром для проектирования общественных пространств в домах престарелых в других регионах, особенно в тех домах престарелых, которые имеют схожие региональные особенности и культурное происхождение.

Апробация научного исследования состоялась на Всероссийской конференции по естественным и гуманитарным наукам с международным участием «Наука СПбГУ — 2023» с докладом на тему «Проблемы и возможности дизайна среды домов престарелых в условиях стареющего общества».

Структура диссертации

Диссертация представлена в одном томе, включающим в себя Введение, три главы, Заключение, Список литературы, Приложение, Иллюстрации.

Общий объем текста — (75 страниц).; список литературы насчитывает 47 наименований; количество иллюстраций — (98).

Глава 1. Теоретические основы и опыт проектирования комфортной жилой среды для пожилых людей

1.1 Определение комфортной среды для современных пожилых людей

1.1.1 Важность создания комфортной среды для пожилых людей.

В контексте домов престарелых определение «комфортной среды» выходит за рамки простого физического комфорта. Это включает не только эмоциональные, психологические и социальные измерения, но также учитывает особые характеристики и потребности пожилых людей. Как указано в статье Б. Хин и исследовании С. Даянандан и К. Мехта, такие среды предоставляют безопасное, гостеприимное жилое пространство, которое акцентирует внимание на поддерживающей среде и значимых отношениях, способствуя общему благополучию пожилых людей [2, 24].

Пожилые люди — особая группа, и «комфорт» их жилой среды должен определяться в контексте их особых потребностей. Мы определяем комфорт жилой среды для пожилых людей как степень, в которой повседневная жилая среда (включая природную среду, физические объекты и социальные услуги) соответствует их потребностям. Это не только для устранения физического комфорта, вызванного болезнью или слабостью, но и для поддержания их в хорошем физическом, психическом и социальном состоянии. Как отмечено в исследовании Бритт. М. Ш и коллег, адаптация пожилых людей к проживанию в домах престарелых остается проблемой, особенно для тех, у кого есть когнитивные нарушения [3].

Комфортная среда включает в себя физический и психологический аспект. Она проявляется в природной среде с обильным солнечным светом, свежим воздухом, без загрязнения и шума; удобной, безопасной, стимулирующей чувства и досуговой физической среде общины; совершенной социальной службе. Эта среда имеет большое значение для благополучия пожилых жителей, улучшая их качество жизни, психическое здоровье, снижая чувство одиночества и депрессии,

и улучшая социальное взаимодействие. Предоставляя разнообразные социальные мероприятия и общие пространства, пожилые люди могут легче соединяться с другими, что полезно для их эмоционального благополучия (Рис. 2).

1.1.2 Элементы комфортной среды.

Создание жилой среды для пожилых людей требует глубокого понимания множества факторов, влияющих на их физическое, психологическое и социальное благополучие. В статье Холл Мишонски подчеркивается важность комплексного подхода к уходу за пожилыми людьми [28]. В то время как в статье Н.А. Лазовской обсуждается дизайн комфортной среды, специально созданной для пожилых людей [14]. Мишонски считает, что идеальная среда для пожилых людей представляет собой гармоничное сочетание различных элементов, каждый из которых направлен на укрепление их физического, психологического и социального благополучия. Это позволяет создать структуру для понимания многогранной природы среды, дружественной для пожилых людей.

Под физическим комфортным пространством понимается:

- безбарьерное пространство и мебель: дома и учреждения, предназначенные для пожилых людей, должны быть оборудованы поручнями, пандусами, лифтами, нескользящим полом, регулируемым освещением и эргономичной мебелью для обеспечения мобильности и независимости. Дверные проемы, коридоры и комнаты должны быть приспособлены для размещения инвалидных колясок и вспомогательных средств передвижения [29];
- контроль температуры: пожилые люди обычно более чувствительны к жаре и холоду - системы отопления, охлаждения и вентиляции должны поддерживать оптимальное качество и температуру воздуха в помещении;
- шумоизоляция: снижение уровня окружающего шума может помочь предотвратить потерю слуха и улучшить концентрацию внимания, поэтому звукопоглощающие материалы, тихие системы отопления, вентиляции и кондиционирование, а также звукоизоляция позволяют создать спокойную атмосферу [23];

- хорошее освещение в помещении: достаточное естественное и искусственное освещение предотвращает утомление глаз и помогает стареющим глазам видеть четко;
- безопасность и защита: такие элементы, как нескользящее напольное покрытие, соответствующие поручни, системы медицинского оповещения и хорошая видимость, могут повысить безопасность и предотвратить падения и травмы, ограниченный доступ также может обеспечить безопасность.

Под психологическим комфортом понимается:

- конфиденциальность: личные комнаты и тихие места для размышлений способствуют развитию самостоятельности и достоинства личности, места для хранения личных вещей помогают сохранить независимость;
- социальное участие: общие зоны и комнаты для занятий способствуют социальному вовлечению, общественной деятельности и умственному стимулированию. помещения для представителей разных поколений также могут уменьшить чувство изоляции [29];
- знакомая обстановка: украшение обстановки личными вещами и значимыми памятными предметами помогает сохранить непрерывность личной истории и идентичность резидента;
- сенсорная стимуляция: визуальное искусство, музыка, текстуры, запахи и открытые пространства могут обеспечить сенсорное взаимодействие и удовольствие в соответствии с интересами и способностями пожилых людей;
- персонализация: регулируемые установки, подвижная мебель и модульные компоненты позволяют жителям адаптировать пространство к своим индивидуальным потребностям и предпочтениям [23].

Под Социальным комфортом понимается:

- общественные связи: удобство посещения соседних объектов, общественного транспорта и общественных мероприятий стимулирует

жителей взаимодействовать с более широким сообществом и устранять чувство одиночества;

- доступность: пространство, которое приветствует друзей и семью на социальные встречи, является ключом к поддержанию контактов и сетей поддержки, гибкая мебель облегчает взаимодействие [29];
- развлечения и здоровье: объекты, такие как фитнес, спорт, развлечения, садоводство, домашние животные и хобби, позволяют жителям наслаждаться досугом, тем самым улучшая здоровье и повышая качество жизни;
- духовное пространство: религиозные обряды или пространства для духовного размышления могут удовлетворять потребности многих пожилых людей в вере [1];
- медицинская поддержка: предоставление медицинских услуг поблизости, клиник на месте и учреждений домашнего здравоохранения для помощи пожилым людям дома, программы телемедицины также сократили разрыв в медицинском лечении;
- столовая: общественные рестораны и кафе предоставляют посетителям возможности для социального взаимодействия, знакомая еда и культура помогают дополнять питание.

Материальные, психологические и социальные элементы дружественной для пожилых людей среды работают совместно для продвижения благополучия пожилых людей. Продуманный дизайн учитывает все потребности пожилых людей и корректирует пространство для поддержки целенаправленной и участвующей жизни. Несмотря на то, что универсальной идеальной модели все еще сложно достичь, наиболее эффективная среда ориентирована на человека, сосредоточена на том, чтобы предоставить людям возможность иметь смысл, автономию и достоинство в их старшие годы (Рис. 3).

1.1.3 Эволюция концепции.

Концепция создания комфортной среды для пожилых людей за прошедшие годы претерпела значительную эволюцию. Исторически сложилось так, что

основное внимание уделялось физическим аспектам среды, обеспечению безопасности и доступности. Однако, с развитием научных исследований и понимания общества это определение стало включать в себя целостный подход с психологическими, эмоциональными и социальными аспектами.

В исследовании О. Толочко и И. Саенко рассматриваются элементы, формирующие и развивающие комфортную среду проживания пожилых людей. В исследовании подчеркивается важность оценки качества среды проживания с использованием как международных, так и отечественных оценочных средств. В исследовании выявлены конкретные проблемы формирования и развития комфортной среды проживания и предложены градостроительные и организационные решения для их устранения [25].

В другом исследовании, проведенном Х. Сиерра и др., подчеркивается взаимосвязь между благоприятной домашней обстановкой и качеством жизни, связанным со здоровьем, у пожилых людей с нарушениями зрения. В исследовании подчеркивается значимость символического окружения, страхов, связанных с жизнью, и ощущением общей ограниченности в формировании комфорта и благополучия пожилых людей [30].

Кроме того, в исследовании, посвященном древнему городу Сучжоу в Китае, который сталкивается с серьезной проблемой старения населения, оценивается взаимодействие между поведением пожилых людей и общественным пространством. В исследовании используются различные показатели, такие как доступность, комфортность, разнообразие и участие для оценки уровня здоровья общественной среды. Полученные результаты свидетельствуют о том, что традиционные жилые районы в древних городах отличаются более высокой степенью сопряженности и координации, что делает их более подходящими для пожилых людей [32].

В заключение следует отметить, что эволюция концепции комфортной среды для пожилых людей перешла от простого физического подхода к более комплексному подходу, объединяющему физические, психологические и социальные аспекты для обеспечения общего благополучия пожилых людей.

Таким образом, можно сделать вывод, что современная комфортная среда для пожилых людей связана не только с физическим комфортом, но и включает в себя психологические и социальные аспекты. Сюда входит обеспечение доступного и безопасного жизненного пространства, обеспечение приватности и социальной активности, а также связь с обществом и оздоровительные мероприятия. Со временем понимание комфортной среды для пожилых людей перешло от чисто физического комфорта к более целостному и комплексному пониманию, что отражает изменение отношения общества к заботе о пожилых людях. Чтобы обеспечить благополучие пожилых людей, необходимо рассматривать эти аспекты во взаимосвязи и создавать для них действительно комфортную среду (Рис. 4).

1.2 Факторы, влияющие на социальную активность пожилых людей

1.2.1 Важность социального участия для пожилых людей.

В современном обществе социальное участие пожилых людей стало важной темой исследований, особенно тех, кто живет в домах престарелых. Социальное участие — это не только важная часть жизни пожилых людей, но и ключевой фактор их физического и психического здоровья.

Во-первых, социальное участие оказывает положительное влияние на психическое здоровье пожилых людей. Исследования показали, что в период пандемии COVID-19 физическое и социальное взаимодействие пожилых людей было сильно ограничено, что повлияло на еще большее ограничение их участие в общественной жизни. В исследовании, проведенном в домах престарелых в Индонезии, ученые обнаружили, что в следствие пандемии социальное взаимодействие пожилых людей значительно изменилось. Результаты проведенного исследования доказали, что социальное взаимодействие и участие в жизни общества имеют решающее значение для психического здоровья и качества жизни пожилых людей. В тот период пожилые люди чувствовали себя более одинокими и изолированными, что негативно сказалось на их психическом здоровье [4].

Кроме того, в Гонконге было проведено исследование участия пожилых людей в досуговой деятельности и изучен социальный контекст, модели, мотивы, преимущества и ограничения досуговой деятельности. Результаты показали, что наиболее популярными видами досуга среди пожилых людей являются просмотр телевизора, прослушивание радио или музыки, а также чтение книг и газет. Большинство пожилых людей признают ценность досуга и мотивируют свое участие в нем получением удовольствия. Кроме того, были отмечены социальные преимущества участия в досуговых мероприятиях, включая знакомство с новыми людьми и повышение самооценки [15].

Наконец, социальная деятельность также может способствовать укреплению у пожилых людей чувства защищенности и сопричастности. Участвуя в уличных общественных мероприятиях, пожилые люди чувствуют поддержку и уважение со стороны соседей и местного населения, что удовлетворяет их потребность в коллективной принадлежности и может существенно снизить уровень одиночества и депрессии [34].

Таким образом, общественная деятельность играет важную роль в улучшении качества жизни и психического здоровья пожилых людей. При проектировании мест общественной деятельности в домах престарелых необходимо уделять особое внимание удовлетворению потребностей пожилых людей в участии в общественной деятельности, а также предоставлять богатый контент и удобную среду для занятий, чтобы пожилые люди могли в полной мере воспользоваться преимуществами совместной деятельности (Рис. 5).

1.2.2 Факторы, влияющие на социальную активность пожилых людей.

Физические и психологические особенности пожилых людей.

С возрастом у пожилых людей происходят физические и психологические изменения, и к доступным для них общественным мероприятиям могут предъявляться особые требования. Физиологические изменения и уровень потребности в уходе влияют на функциональные потребности пространства, а психологические состояния — на атмосферу общественного пространства. Эти

факторы взаимодействуют друг с другом и в совокупности формируют потребности пожилых людей в пространстве для общественной деятельности.

Физические особенности пожилых людей

С возрастом у пожилых людей изменяются физические функции: развивается остеопороз, укорачивается позвоночник, деформируются суставы, что делает их восприимчивыми к размягчению костей, сильным болям и ограничивает их повседневную деятельность. В то же время у пожилых людей повышается чувствительность к изменениям климата и снижается устойчивость к ним, особенно при смене зимнего и летнего сезонов [5].

Кроме того, распространенными проблемами среди пожилых людей являются потеря памяти и недостаточная концентрация внимания. Эти физиологические изменения влияют на рост и подвижность пожилых людей, поэтому укрепление образовательных зон для пожилых людей и развитие их хобби и интересов в местах социальной активности может помочь им развить память в обучении [43].

В связи с ухудшением физических функций пожилых людей и снижением их способности переносить изменения внешней температуры, немощные пожилые люди не могут проводить время на свежем воздухе, поэтому эффективная организация социализации должна осуществляться в домах престарелых.

Сенсорная система пожилых людей

Специфические проявления деградации органов чувств человека в пожилом возрасте.

Изменения зрения — зрение человека ухудшается. С возрастом мир становится несколько более серым, поскольку снижается способность глаза различать сине-фиолетовый конец видимого света. Кроме того, среди пожилых людей распространена дальновзоркость;

Изменения слуха: если нормальный взрослый человек может слышать до 20,000 Гц, то пожилые люди слышат все меньше и меньше, их мир становится беззвучным, а восприятие мира сужается. Необходимо создавать больше аудиовизуальных пространств в общественных местах, чтобы пожилые люди

могли реализовать свои аудиовизуальные навыки и получать информацию с помощью аудиовизуальных форм поведения.

Личностные характеристики пожилых людей:

- пожилые люди могут испытывать тревогу в связи с ростом цен, проблемами со здоровьем и отсутствием ухода;
- быстрые социальные изменения требуют адаптации, но пожилым людям может быть сложнее приспособиться к новым изменениям, что приводит к беспокойству;
- пожилые люди могут потерять интерес к познанию нового и почувствовать себя одинокими;
- пожилые люди могут быть более озабочены материальными удобствами;
- становятся более консервативными и упрямыми;
- часто вспоминают о хороших временах и отношениях в прошлом;
- склонны хранить старые вещи [7].

Эмоции пожилых людей

У пожилых людей наблюдается значительная неустойчивость настроения, о чем свидетельствуют крайности и нестабильность эмоциональных реакций. Они часто испытывают чувство одиночества и низкий интерес к событиям жизни. Кроме того, снижается интенсивность эмоциональных реакций, что часто проявляется в низкой реактивности на внешние раздражители и интровертности к социальным эмоциям. Эти эмоциональные изменения часто происходят под влиянием факторов внешней среды и не отличаются стабильностью [35].

Влияние социальных факторов и условий проживания

Пожилые люди сталкиваются с изменениями своего психологического состояния по мере того, как они претерпевают физические изменения и адаптируются к новым социальным ролям после выхода на пенсию. Адаптация к повседневной жизни может вызывать у них такие негативные эмоции, как депрессия, одиночество и утрата, и одновременно снижать положительные эмоции, такие как чувство защищенности, что повышает риск возникновения психологических проблем. Особенности проживания пожилых людей также могут

влиять на их психическое здоровье: пожилые люди, живущие в учреждениях, как правило, имеют более низкий уровень психического здоровья по сравнению с теми, кто живет дома. На эти различия в психическом здоровье влияет целый ряд факторов, включая пол, уровень социальной активности, частоту посещения дома, состояние хронических заболеваний и условия жизни [26]. Ограниченное количество встреч с родственниками и закрытый характер управления домами престарелых часто приводят к социальной изоляции и усилению негативизма.

Для пожилых людей, проживающих в домах престарелых, эти учреждения становятся единственным социальным окружением. На фоне сужения круга общения разнообразные виды досуга и отдыха особенно необходимы пожилым людям для поддержания психического здоровья.

Интересы и привычки людей пожилого возраста.

Общественная деятельность является одним из основных способов жизнедеятельности человека, особенно когда пожилые люди после переезда в дом престарелых становятся относительно менее контактными со своими семьями и внешним обществом, дом престарелых становится всей жизнью пожилого человека, а общественная деятельность пожилых людей в доме престарелых становится основной возможностью проведения досуга и развлечений для пожилых людей. Позиционирование общественного пространства — это не только место для совместного общения пожилых людей, но и способ общения и взаимодействия пожилых людей на основе одних и тех же увлечений.

Интересы пожилых людей

В соответствии с индивидуальными интересами и потребностями пожилых людей их досуг и отдых можно разделить на пять основных видов: приобретение знаний, физические упражнения, творческо-продуктивная деятельность, аудиовизуальное восприятие, общий досуг [31].

Деятельность по приобретению знаний в основном связана с когнитивным развитием и накоплением знаний, например чтение и художественное творчество. Физическая активность направлена на развитие мышечных движений и физической подготовки, например, гимнастика и танцы. Творческо-продуктивная

деятельность связана с рукоделием и творчеством, например, «сделай сам» и художественное оформление ткани. Аудиовизуальная перцептивная деятельность связана со зрительным и слуховым восприятием, например, просмотр телевизора и прослушивание радио. К общим видам досуга относятся и другие разнообразные увлечения, такие как садоводство и настольные игры.

Организация досуга пожилых людей в виде различных хобби не только обогащает жизнь пожилых людей, но и помогает им адаптироваться к жизни в доме престарелых, а также смягчает одиночество пожилых людей после их попадания в дом престарелых с помощью различных форм досуга.

Образ жизни пожилых людей

Жизненные привычки пожилых людей оказывают решающее влияние на коэффициент использования, характер использования и распределение по времени мест общественной активности в домах престарелых. Повседневный образ жизни пожилых людей можно свести к четырем основным характеристикам:

- **Постоянство и регулярность**, что проявляется в фиксированном времени работы и отдыха и распорядке дня;
- **Уединение и социализация**, т.е. стремление к личному пространству при умеренной социальной активности, которая считается полезной для здоровья;
- **Универсальность и индивидуальная вариативность**, т.е. несмотря на существование общих привычек жизни, возможны индивидуальные вариации в зависимости от таких факторов, как география, состояние здоровья, экономический уровень и культурная грамотность;
- **Дегенеративность и динамичность**, то есть с постепенным угасанием функций организма будут меняться и привычки жизни [33].

Факторы образования и экономического положения.

При пересмотре факторов, влияющих на социальную активность пожилых людей, помимо физических, психологических и экологических факторов важную роль играют также факторы грамотности и экономики. Эти факторы не только

вливают на социальную активность пожилых людей, но и могут отражаться на их психическом здоровье и качестве жизни.

Уровень образования пожилых людей

Грамотность, или уровень образования, оказывает существенное влияние на социальную активность пожилых людей. Пожилые люди с более высоким уровнем грамотности чаще участвуют в различных социальных и культурных мероприятиях. Это может быть связано с тем, что они имеют более легкий доступ к информации, лучше понимают и оценивают ценность различных видов деятельности. Кроме того, они чаще имеют более широкий круг общения, что помогает им легче участвовать в социальной деятельности [19].

Экономическое положение пожилых людей

Экономические факторы отражаются на социальной активности пожилых людей в основном с точки зрения финансовых ресурсов. Проще говоря, материально обеспеченные пожилые люди чаще участвуют в различных видах социальной деятельности, поскольку имеют достаточные финансовые ресурсы для покрытия расходов, связанных с этой деятельностью, включая транспорт, билеты на мероприятия и т.д. Напротив, пожилые люди, находящиеся в плохом финансовом положении, могут сократить свою социальную активность, поскольку не могут позволить себе такие расходы.

Уровень образования и экономические факторы обычно взаимосвязаны. Эти два фактора могут также взаимодействовать с другими физическими, психологическими и экологическими факторами, которые в совокупности влияют на социальную активность пожилых людей. Например, даже если человек имеет высокий уровень грамотности и хорошее экономическое положение, ему может быть трудно участвовать в социальной деятельности, если у него серьезные проблемы со здоровьем или он живет в условиях, не способствующих социальной активности пожилых людей (Рис. 5) Таким образом, общественная деятельность играет важную роль в улучшении качества жизни и психического здоровья пожилых людей. При проектировании мест общественной деятельности в домах престарелых необходимо уделять особое внимание удовлетворению потребностей

пожилых людей в участии в общественной деятельности, а также предоставлять богатый контент и удобную среду для занятий, чтобы пожилые люди могли в полной мере воспользоваться преимуществами совместной деятельности (Рис. 5).

1.2.3 Региональное и культурное влияние.

Регион и культура оказывают глубокое влияние на социализацию пожилых людей в домах престарелых. Культурные различия отражаются не только в представлениях о роли пожилых людей, но и в повседневном функционировании домов престарелых, и в практике ухода.

Культурное влияние на роль пожилых людей: в разных культурах существуют различные взгляды на роль и статус пожилых людей. Например, в китайской культуре пожилые люди обычно рассматриваются как мудрые люди и лидеры семьи, их мнение и советы пользуются большим уважением. В западной культуре, напротив, пожилые люди могут рассматриваться как субъекты, нуждающиеся в уходе, а не как лица, принимающие решения в семье. Это культурное различие может повлиять на проектирование домов престарелых, особенно на дизайн общественных помещений, которые должны удовлетворять потребности пожилых людей в общении и активности [8].

Различия в традициях ухода за пожилыми людьми: в разных регионах могут существовать различные традиции ухода за пожилыми людьми. Например, в Японии существует традиция проживания в семье, в то время как в США предпочтение может отдаваться помещению пожилых людей в дома престарелых. Такие различия могут влиять на размер и конструкцию домов престарелых. В Японии дома престарелых могут быть меньше и больше похожи на семью, в то время как в США дома престарелых могут быть больше и больше похожи на медицинские учреждения [20].

Культурное влияние на деятельность и отдых: в разных культурах и регионах могут быть разные ожидания от деятельности и отдыха пожилых людей. Например, в Средиземноморском регионе особое внимание уделяется активному отдыху и общению с природой, в то время как в северных странах больше внимания уделяется занятиям в помещении и общению. Это может повлиять на

дизайн общественных пространств в домах престарелых, таких как открытые дворы, сады или закрытые комнаты для занятий [36].

Таким образом, регион и культура оказывают огромное влияние на дизайн общественных пространств в домах престарелых. Дизайнерам необходимо глубоко понимать местную культуру и традиции, чтобы дома престарелых отвечали потребностям и ожиданиям пожилых людей. Это позволит не только улучшить качество жизни пожилых людей, но и обеспечить гармоничную интеграцию дома престарелых с местным сообществом.

Таким образом, социальная активность пожилых людей зависит от физиологических, психологических и экологических факторов, а также от региональных и культурных особенностей. Поэтому при проектировании и управлении домами-интернатами для пожилых людей необходимо учитывать эти разнообразные факторы, чтобы создать комфортную и благоприятную среду, отвечающую физиологическим и психологическим потребностям пожилых людей и отражающую культурные особенности региона. Таким образом, можно эффективно повысить качество жизни пожилых людей и способствовать их социальному участию и благополучию (Рис. 6).

1.3 Анализ опыта проектирования домов престарелых (в Китае и зарубежом)

Критерии выбора примеров домов престарелых в Китае и зарубежом основываются на серьёзной проблеме старения населения, с которой эти страны сталкиваются. Примеры отбирались из стран с явным старением населения, чтобы отразить стратегии, применяемые в различных регионах для решения проблемы роста численности пожилого населения. Эти примеры должны демонстрировать инновации и эффективность в улучшении качества жизни пожилых людей и адаптацию к потребностям старения населения, а также учитывать адаптацию к окружающей среде, чувствительность к культуре и устойчивость. Кроме того, примеры должны отражать внимание к благосостоянию пожилых людей, ответственность правительства по уходу за пожилыми, растущий спрос на рынке

услуг по уходу за пожилыми и акцент на культурные традиции по уходу за пожилыми в семье. Предложенные критерии гарантируют, что выбранные примеры предоставят достаточно полное и глубокое понимание вопроса и позволят разработать практические рекомендации для проектирования общественных пространств в домах престарелых в Сиане.

1.3.1 Анализ конкретных примеров домов престарелых.

В этом разделе подробно анализируются реальные примеры обычных домов престарелых в Китае, раскрываются особенности различных типов учреждений в плане дизайна, функционала и обслуживания, а также степень удовлетворения потребностей пожилых людей. В контексте серьезной проблемы старения населения в Китае и мер, принимаемых правительством для улучшения условий жизни пожилых людей, выбор трёх представительных типов домов престарелых — комплексного городского дома престарелых, общественного дома престарелых и экологического дома престарелых в пригороде — отражает разнообразие дизайна домов престарелых в Китае и различные подходы к удовлетворению потребностей в жизненной среде пожилых людей. Эти типы были выбраны на основании их способности иллюстрировать широкий спектр решений, адаптированных к различным условиям жизни и потребностям пожилых людей, учитывая текущие демографические тенденции и социально-экономические стратегии, направленные на обеспечение благополучия старшего поколения.

Комплексный городской дом престарелых «Shanghai Sun Moon Star Elderly Care Institution».

Дом престарелых Шанхайского Солнца, Луны и Звезд, расположенный в новом районе Пудун, является типичным представителем городского комплексного дома престарелых с площадью здания в 7300 квадратных метров и 301 койкой. Интерьер выполнен в пастельных тонах и оттенках натурального дерева, создавая атмосферу уюта и гармонии (Рис. 7). В дизайне особое внимание уделено визуальному восприятию пожилых людей, хотя в некоторых зонах, таких как коридоры и функциональные помещения, необходимо улучшить

использование естественного света и функциональная организация пространства демонстрируют эффективное использование ограниченного городского пространства, а также стремление современных домов престарелых к комплексности услуг и полноте оборудования. Пример этого проекта показывает уникальные преимущества городских домов престарелых в удовлетворении разнообразных потребностей пожилых людей, особенно в предоставлении комплексного медицинского ухода и развитых бытовых услуг. Эти аспекты являются ключевыми для преодоления проблем социальной изоляции и психического здоровья, а также для создания безбарьерного и комфортного жилого пространства (Рис. 8).

Это предоставляет ценные рекомендации для дизайна общественных пространств в домах престарелых Сианя, особенно в плане эффективного сочетания современных удобств и оптимизации использования пространства.

Общественный дом престарелых «Дом престарелых общественного типа Фэнчжу Юань в Ухане».

При сравнении дизайна комплексных городских домов престарелых и общественных домов престарелых, дом престарелых общественного типа «Фэнчжу Юань» в городе Ухань является примером современных домов, демонстрируя уникальную концепцию и планировку дизайна (Рис. 9). В отличие от высокой концентрации и функциональности комплексных городских домов престарелых, «Фэнчжу Юань» акцентирует внимание на интеграции в общественную среду, способствуя тесной связи пожилых людей с общиной. Такой подход направлен на улучшение психологического благополучия пожилых людей, предотвращая социальную изоляцию и способствуя активному участию в жизни общества. Учреждение предлагает открытую планировку, включая зоны для физических упражнений, внутренние активности и жилые зоны, а также зону для отдыха и реабилитации, поощряя пожилых людей участвовать в общественных мероприятиях. Архитектурный дизайн выполнен в трехуровневой структуре, включая общественные зоны активности, жилые зоны и зоны отдыха, а также крытый сад, используя простой и современный стиль, создающий комфортную и

свежую жилую среду, которая учитывает потребности пожилых людей в легкости доступа и безопасности.

Этот пример предоставляет важные рекомендации для дизайна общественных пространств в домах престарелых Сианя, особенно в плане интеграции учреждений для пожилых людей в общественную среду и поощрения социального участия и общения среди пожилых. В контексте проекта в Сиане можно использовать концепцию дизайна «Фэнчжу Юань», уделяя особое внимание разработке учреждений для пожилых людей внутри общины, чтобы способствовать положительному взаимодействию и интеграции пожилых людей с обществом.

Экологический дом престарелых в пригороде «Пансионат для пожилых людей Руйюньсян Пастораль в Вэйхае, Шаньдун».

Дом престарелых «Руйюньсян Пастораль» в Вэйхае, Шаньдун, как пример пригородного экологического дома престарелых, демонстрирует свои уникальные особенности и преимущества по сравнению с комплексными городскими домами престарелых и общественными домами престарелых. В отличие от густонаселенных городских и интегрированных в общество общественных домов престарелых, «Руйюньсян Пастораль» расположен в пригороде с приятной средой и обширными природными пейзажами. Общая площадь комплекса составляет около 169 800 квадратных метров, включая 16 000 квадратных метров жилых зданий и 16 600 квадратных метров зданий для отдыха и развлечений, что демонстрирует просторные наружные пространства и гармоничное сосуществование с природной средой пригородных домов престарелых.

На уровне дизайна «Руйюньсян Пастораль» четко разделяет функциональные зоны жилых помещений, зон отдыха и общественных услуг, чтобы облегчить жизнь пожилых людей. Особенно в дизайне наружных зон для отдыха и развлечений, таких как парк отдыха и экологический сельскохозяйственный парк, этот независимый парк предоставляет пожилым людям возможность близкого контакта с природой, позволяя им участвовать в выращивании сельскохозяйственных культур и сборе фруктов, погружаясь в удовольствия

сельской жизни. Целью является использование природных ресурсов для продвижения физического и психического здоровья пожилых людей (Рис. 10).

Для проекта дизайна общественных пространств в домах престарелых Сианя, пример «Руйюньсян Пастораль» предоставляет ценные рекомендации. Особенно в дизайне пригородных домов престарелых, он демонстрирует, как эффективно сочетать природные пейзажи, создавая удобную и динамичную среду. В дизайне проекта в Сиане можно учитывать подобные меры экологической интеграции, например, создание независимых экологических дворов, позволяющих пожилым людям участвовать в большем количестве наружных мероприятий и природных впечатлений.

1.3.2 Зарубежный опыт проектирования домов престарелых.

В этой части исследуется, как различные страны адаптируют свои стратегии к уникальным потребностям стареющего населения. Рассматриваются примеры из Франции, Японии и Нидерландов, демонстрирующие разнообразие подходов к созданию комфортной жизненной среды для пожилых людей. Эти примеры предлагают ценные уроки для разработки общественных пространств в домах престарелых, включая те, что находятся в городе Сиань, с учетом его региональных, экологических и культурных особенностей.

Комплекс санаториев «Atelier Du Pont» во Франции.

Франция, сталкивается с проблемой старения населения, представляет инновационное решение в виде проекта «Atelier Du Pont» в Париже. Этот проект преобразовал бывший железнодорожный терминал в многофункциональный комплекс, включающий дом престарелых, социальное жилье, частное жилье, религиозный центр и торговые объекты, что способствует решению проблемы городской плотности.

Дизайн комплекса сфокусирован на многофункциональности, облегчая доступ пожилых людей к городским услугам и участию в социальной жизни. Особенность архитектуры дома престарелых — зубчатый фасад, усиливающий связь жителей с городским пространством. Жилые помещения адаптированы для

разных возрастных групп пожилых людей, предлагая гибкие планировки и учитывая потребности в уходе и помощи.

Проект характеризуется функциональным смешением, интегрируя жилые пространства дома престарелых с общественными функциями, создавая эффективный городской блок. Такой подход не только отвечает функциональным потребностям учреждения, но и учитывает социальные потребности пожилых людей. В проекте предусмотрена модификация жилья в зависимости от потребностей и финансового положения пожилых людей, обеспечивая градацию цен.

В контексте общественного пространства, дом престарелых расположен в центре квартала, что обеспечивает активное взаимодействие с городской средой. Каждая комната, с видом на город или внутренний двор, имеет наружное пространство. Ресторан учреждения имеет стратегическое расположение, что соответствует ритму и пространству города и выполняет ключевые функции в повседневной жизни (Рис. 11).

Таким образом, проект «Atelier Du Pont» демонстрирует, как через инновационные дизайнерские и планировочные решения можно достичь эффективной интеграции дома престарелых с городскими функциями, удовлетворять потребности различных групп пожилых людей, что служит важным примером для проектирования общественных пространств в домах престарелых в Сиане.

Дом престарелых для людей с деменцией «Отсюда начинается» в Фуцю, Хиросима, Япония.

При сравнении стратегий Японии и Франции в отношении старения населения, проявляются различия в подходах обеих стран к этому социальному явлению. Япония, сталкиваясь с вызовами сокращения населения и стареющего общества, стремится к стандартизации своих учреждений для пожилых людей, целью которых является достижение основных стандартов в экономическом, управленческом и функциональном аспектах. Японские дома престарелых обычно акцентируют внимание на всестороннем уходе за пожилыми, особое внимание

уделяется созданию домашней, теплой атмосферы. К характерным особенностям такой среды относятся маломасштабная работа, индивидуальный уход и усиление взаимодействия между членами семьи с целью создания пространства, похожего на домашнее, при этом уделяется большое внимание социальному участию и качеству жизни пожилых людей.

В проекте дома престарелых для людей с деменцией «Отсюда начинается» в Фуцую, Хиросима, особое внимание заслуживает дизайн общественных пространств. Структура общественных пространств этого проекта напоминает городской пейзаж, предлагая разнообразные места для отдыха. Например, жители могут общаться, готовя еду в зоне ирори (очаг в полу); татами-зона на балконе предлагает тихое пространство для настольных игр; ванные комнаты, похожие на общественные бани, служат местами для расслабления и социального взаимодействия; пространство семейного типа столовой позволяет жителям наслаждаться едой и является центром социального взаимодействия. Кроме того, предусмотрены специальные уголки для ручного труда, такие как шитье, и зоны для отдыха с видом на сад. Эти дизайнерские решения обогащают повседневную жизнь жителей, предлагая разнообразные варианты социального взаимодействия и досуга.

Кроме того, внешний дизайн здания тщательно продуман с точки зрения взаимодействия с общиной. Например, на западной стороне здания большие стеклянные окна не только обеспечивают постояльцам ощущение простора, но и позволяют жителям внешнего сообщества участвовать в мероприятиях дома престарелых. На южной стороне расположена зеленая прогулочная дорожка, дополнительно укрепляющая связь с окружающей средой (Рис. 12).

Инновационный дизайн общественных пространств в проекте не только повышает качество жизни жителей, но и способствует их взаимодействию с общиной. В дизайне общественных пространств домов престарелых Сианя можно использовать опыт Японии, акцентируя внимание на создании пространств, способствующих взаимодействию, развлечениям, здоровью и отдыху, создавая для

пожилых людей богатую и комфортную жизненную среду, тем самым эффективно повышая их качество жизни и уровень социального участия.

Дома престарелых «Willibrord» в Мидделбурге, Нидерланды.

По сравнению с густонаселенным Китаем, Нидерланды являются относительно маленькой страной с населением около 17 миллионов человек. Однако, несмотря на различия в размерах, Нидерланды, как и Китай, также сталкиваются с проблемой старения населения. В этом контексте дизайн и стратегии управления домов престарелых в Нидерландах демонстрируют уникальный подход к решению этой проблемы. Нидерландские дома престарелых стремятся создать уютную домашнюю атмосферу, менее институциональную среду, при этом уделяя большое внимание социальному участию и личной приватности жителей. В дизайне эти учреждения обычно используют открытую и взаимодействующую планировку, способствующую социальному взаимодействию между жителями и участию в общественной жизни.

В этом контексте проект дома престарелых «Willibrord» в Мидделбурге стал примером инновационного подхода. Этот проект предлагает помощь в проживании пожилым людям, предпочитающим городскую жизнь, расположен рядом с центром города и оснащен различными удобствами. Дизайн включает центральную площадь, общественную гостиную, квартиры–кластеры и частные апартаменты, нацеленные на создание открытой и взаимодействующей жилой среды. Такая многофункциональная планировка пространства не только сбалансировала потребности в приватности и социальном взаимодействии, но и позволила жителям выбирать подходящую среду для проживания в соответствии с их потребностями и предпочтениями.

В этом проекте каждый жилой блок разработан таким образом, чтобы быть гибким пространством, способным удовлетворять различные потребности в уходе. Например, апартаменты имеют отдельные спальни и ванные комнаты, но также соединены с общей кухней и гостиной. Такой дизайн не только обеспечивает приватность, но и поощряет социальное взаимодействие. Открытая структура всего здания позволяет перестраивать планировку в соответствии с

изменяющимися потребностями жителей. Кроме того, обильный естественный свет и просторные виды, вводимые через большие окна, усиливают связь жителей с городской средой (Рис. 13).

В целом, этот проект с его инновационным дизайном и планировкой эффективно интегрирует дом престарелых с городской средой, акцентируя внимание на создании открытой и комфортной среды, с упором на социальное участие и личную приватность жителей. Сочетание частных и общественных пространств направлено на поощрение социального взаимодействия и участия в общественной жизни среди жителей, удовлетворяя разнообразные потребности пожилого населения.

1.3.3 Интеграция зарубежного опыта и практики Китая.

Обобщение опыта Китая и зарубежного опыта

Этот раздел направлен на обобщение ранее описанных китайских и зарубежных примеров дизайна домов престарелых и рассмотрение того, как эти успешные решения могут быть применены к дизайну общественных пространств в домах престарелых Сианя. Китайские примеры демонстрируют разнообразие дизайна домов престарелых, в то время как зарубежные примеры предлагают инновационные ответы на потребности пожилого общества.

Китайские решения: комплексные услуги и интеграция с общиной

«Shanghai Sun Moon Star Elderly Care Institution» в Шанхае: использует многофункциональный дизайн, предоставляя интегрированные медицинские, развлекательные и социальные пространства. Особенностью является гибкая конфигурация внутреннего пространства, которая может быть адаптирована к потребностям пожилых людей.

«Дом престарелых общественного типа Фэнчжу Юань» в Ухане: акцент на интеграции с общиной и открытом дизайне. Его особенности включают открытую планировку и богатые наружные зоны для активностей, поощряющие пожилых людей участвовать в жизни общины.

«Пансионат для пожилых людей Руйюньсян Пастораль» в Вэйхае, Шаньдун: подчеркивает гармоничное сосуществование с природой. Дизайн включает

обширные зеленые пространства и экологические зоны для взаимодействия, такие как сады и природные тропы, способствующие физическому и душевному здоровью пожилых людей (Рис. 14).

Зарубежные примеры: инновации и разнообразие

Проект «Atelier Du Pont» во Франции: многофункциональный комплекс, объединяющий дом престарелых с городскими функциями. Инновация заключается в интеграции дома престарелых в городскую структуру, предоставляя социальное жилье и коммерческие удобства.

Дом престарелых в Хиросиме «Отсюда начинается»: известен своим уходом за людьми с деменцией. Дизайн включает общественные пространства, имитирующие городскую среду, такие как зоны для приготовления пищи и наружные развлекательные удобства, способствующие социальному взаимодействию и созданию атмосферы дома.

Дом престарелых «Willibrord» в Мидделбурге, Нидерланды: известен своей открытой и взаимодействующей жилой средой. Особенности дизайна включают гибкие общественные и частные пространства, а также планировку, подчеркивающую социальные активности и индивидуальные потребности жителей (Рис. 15).

Интеграция зарубежного опыта в дизайн домов престарелых Сианя

Объединяя этот уникальный опыт, дизайн домов престарелых Сианя должен быть ориентирован на инновации и адаптивность, учитывая при этом культурные и социальные особенности Китая. Это включает интеграцию концепций участия в общественной жизни и индивидуальных услуг из зарубежных примеров в китайскую модель комплексного обслуживания, предоставляя функциональные, инновационные и взаимодействующие дизайнерские решения.

Таким образом, интеграция китайского и зарубежного дизайнерского опыта с учетом рассмотренных выше практических решений, обосновывает важность инноваций и адаптивности при решении проблем старения населения. Такой подход не только эффективно удовлетворяет разнообразные потребности пожилых

людей, но и создает для них комфортную и динамичную среду, повышая их качество жизни (Рис. 16).

Выводы по главе 1

В заключении первой главы диссертации, которая обосновывает теоретические и практические аспекты создания комфортной жилой среды для пожилых людей, можно подчеркнуть следующие ключевые моменты:

Определение комфортной среды для пожилых людей: важно признать, что комфортная среда для пожилых людей выходит за рамки физического комфорта, включая также эмоциональные, психологические и социальные измерения. Это обусловлено уникальными потребностями и характеристиками данной возрастной группы. Уделяется внимание не только снижению физического дискомфорта, но и поддержанию благополучия пожилых людей в физическом, психическом и социальном планах.

Факторы, влияющие на социальную активность пожилых людей: были проанализированы различные факторы, влияющие на социальную активность пожилых людей, включая физиологические, психологические и окружающие условия. Особое внимание уделяется влиянию социальной активности на благополучие пожилых людей и важности учета культурного и регионального контекста в проектировании общественных пространств для пожилых людей.

Анализ опыта проектирования домов престарелых: были изучены примеры домов престарелых в Китае и за рубежом, чтобы выявить успешные практики и решения. Анализ охватывает различные подходы к удовлетворению потребностей пожилых людей, акцентируя внимание на инновациях, адаптации к окружающей среде, чувствительности к культуре и устойчивости. Особое внимание уделяется вариативности дизайна, отражающей уникальные потребности разных групп пожилых людей.

В целом, первая глава подчеркивает необходимость комплексного подхода к созданию комфортной среды для пожилых людей, сочетающего в себе как физический комфорт, так и удовлетворение психологических и социальных потребностей. Это требует глубокого понимания и интеграции различных аспектов, начиная от индивидуальных потребностей пожилых людей до социально-культурных факторов окружающей среды.

Глава 2. Комплексный анализ г. Сиань, КНР

2.1 Социально–культурные, экономические и географические особенности

В домах престарелых дизайн общественных пространств для мероприятий должен отражать общие воспоминания и интересы пожилых людей определенного региона, что контрастирует с частными пространствами. Особенно в Сиане, эти пространства не только отражают социально–культурные особенности, но и показывают, как экономические и географические условия влияют на деятельность пожилых людей.

Как упоминался Дуаньем Ифу в его книге «Пространство и место», привязанность к родному месту — это всемирное явление, превосходящее конкретные культурные и экономические системы [38]. Региональная культура Сианя, оформленная его уникальным географическим положением, климатическими особенностями и человеческим духом, создает его исторические памятники, культурные формы и общественные традиции, которые в совокупности формируют образ жизни и интересы пожилых людей. В этом разделе будет проведен комплексный анализ социально-культурных, экономических и географических особенностей Сианя и обсуждение того, как они влияют на дизайн общественных пространств для мероприятий в домах престарелых, предоставляя твердую теоретическую основу для проектов, основанных на этих характеристиках.

2.1.1 Географические особенности г. Сиань.

Природно–географические особенности.

Сиань, исторически известный как Чанъань, являясь столицей провинции Шэньси Китая, занимает не только ключевое географическое положение в северо-западной части Китая, но и играет важную роль в культурном, историческом и экономическом отношении. Географически Сиань расположен на пересечении плодородных южных склонов горного хребта Циньлин и обширных северных равнин центральной части, что придает ему уникальные природные

условия и климат. Благодаря окружающим горам, в Сиане преобладает умеренный континентальный климат с четкими сезонами. Например, данные 2023 года показывают, что средняя температура летом достигает 34°C, а зимой падает до -3°C. Кроме того, влажность и количество осадков варьируются в течение года, особенно в летние месяцы, когда дожди обильны [45].

В последние годы температура в Сиане имеет тенденцию к повышению, часто наблюдаются экстремальные погодные условия, такие как смог, что оказывает значительное влияние на повседневную жизнь пожилых людей. При проектировании общественных пространств необходимо учитывать эти климатические особенности, особенно важным является обеспечение вентиляции и защиты от солнца летом, а также достаточного солнечного света зимой для активных зон. Кроме того, в условиях неблагоприятной погоды дизайн внутренних и наружных пространств должен позволять пожилым людям наслаждаться видами на природу в безопасной и комфортной среде, поддерживая тесную связь с окружающей природой.

Социально–географические особенности

Сиань является городом, где сосуществуют многочисленные национальности и религии, насчитывая 52 различные национальности с постоянным населением около 132,2 тысяч человек, что составляет 1,02 % от общего числа жителей города. Среди меньшинств Шэньси численность хуэйцзу и маньчжуров превышает 30 тысяч. В Сиане также находится 433 религиозных объекта, охватывающих такие религии, как буддизм, даосизм, ислам, католичество и протестантизм [40].

На фоне такого многообразия, дома престарелых в Сиане также отражают эту культурную и религиозную разнообразность. Хотя религиозные обычаи иногда упускаются из виду в общественных пространствах домов престарелых, наличие таких мест важно для удовлетворения потребностей верующих пожилых людей. Разумный дизайн должен предусматривать размещение этих религиозных зон в относительно тихих местах, а их размер должен определяться в соответствии с общей площадью активностей в доме престарелых. Кроме того, учитывая потребности пожилых людей в духовно–культурном поиске, общественные

пространства для мероприятий в домах престарелых также должны включать зоны для обучения и обмена, предназначенные для различных увлечений, чтобы обогатить духовную жизнь пожилых людей.

2.1.2 Культурные особенности г. Сиань.

В данном разделе осуществляется анализ фольклорной и жилищной культур Сианя. В фокусе настоящего исследования находятся эти два культурных аспекта, исходя из следующих соображений: первоначально, фольклорная культура, являясь культурным ядром этого исторически значимого города, охватывает широкий спектр традиционных праздников, обычаев, форм искусства и народных преданий. Эти культурные элементы служат не только в качестве средства передачи истории и традиций города, но и оказывают глубокое влияние на образ жизни и систему ценностей его жителей. Интеграция элементов фольклорной культуры в концепцию общественных пространств домов престарелых способствует обеспечению культурного резонанса и духовного утешения для пожилого населения, а также способствует сохранению и передаче традиционной культуры. Вторым ключевым аспектом является жилищная культура, отражающая архитектурные стили региона, обычаи проживания и характеристики пространственной организации, что критически важно для понимания местного образа жизни. Исследование в области жилищной культуры позволяет выявить важные решения для разработки пространства домов престарелых, гармонично сочетающие функциональность с региональными характеристиками. Следовательно, данный раздел сфокусирован на этих двух аспектах с целью гарантировать, что проектирование общественных пространств домов престарелых не только соответствует конкретным потребностям пожилых людей, но также отражает и уважает уникальный культурный контекст Сианя, создавая пространство, которое одновременно комфортно и наполнено местным колоритом, укрепляя чувство принадлежности и культурной идентичности среди пожилого населения.

Фольклорная культура.

Упоминание о фольклорной культуре Сианя ведет к культуре Гуаньчжун. Культура Гуаньчжун, происходящая с равнин Шэньси провинции в Китае, является древней культурой, глубоко насыщенной влиянием сельскохозяйственной цивилизации. Сиань, как культурный центр этого региона, демонстрирует суть культуры Гуаньчжун. Культура региона Гуаньчжун разнообразна и включает в себя первоначальные верования, религиозные убеждения, а также различные формы народных игр и обычаев, такие как праздничная культура, ярмарочная культура, кулинарная культура и народные искусства и ремесла. Эти культурные формы играют важную роль в повседневной жизни местных жителей.

Особо стоит отметить несколько выдающихся культурных форм: опера, деревянные гравюры, каменная резьба.

Циньцян опер — культурный символ Сианя и северо-западного региона, происходит из народных песен и танцев провинций Шэньси и Ганьсу и была признана национальным нематериальным культурным наследием в 2006 году. Циньцян особенно популярен среди пожилых людей, его уникальные художественные формы глубоко любимы местным населением.

Деревянные гравюры Нового года в регионе Гуаньчжун известны своими богатыми сюжетами и глубоким значением. Эта форма искусства возникла среди народа и отражает глубокое фольклорное наследие своими преувеличенными и простодушными формами.

Культура каменной резьбы, как важная часть китайской цивилизации, повсеместно встречается в уголках города Сиань, отражая мудрость древних и сочетая наблюдения за природой с художественным творчеством [16].

В дизайне общественных пространств для мероприятий в домах престарелых следует учитывать эти традиционные культурные элементы, чтобы предоставить пожилым людям подходящее место для обмена народными традициями. Например, можно организовать специальное пространство для выступлений Циньцян или установить упрощенную мастерскую по изучению гравюр Нового года. Кроме того, можно использовать элементы народного искусства, такие как каменная резьба и гравюры Нового года, для декорирования пространства,

создавая атмосферу, характерную для региона Гуаньчжун. Такой подход не только обогатит культурную жизнь в домах престарелых, но и усилит у пожилых людей чувство культурной идентичности и принадлежности.

Традиционная культура народного жилья.

Традиционные жилища Гуаньчжун демонстрируют свои типичные культурные особенности через организацию пространства и декоративное искусство. Эти жилища обычно состоят из главного дома, крыльца, ворот и входа, образующих двор. Организация пространства варьируется в зависимости от расположения относительно улицы и может быть разделена на восточные, западные, южные и северные жилые комплексы. Крыши богато украшены, оформление входа и декоративные камни у дверей, также придают архитектуре особый колорит. Столбы бывают разные по форме: круглые, шестиугольные или восьмиугольные [37]. В современном дизайне общественных пространств, хотя невозможно полностью скопировать элементы традиционного жилья, долгосрочные культурные привычки, такие как, культура организации дворов с китайской акацией, могут служить в качестве референса для дизайна. Например, можно имитировать дизайн переднего двора с китайской акацией, создавая тенистые зоны для общения соседей, или использовать крыльцо как пространство, соединяющее внутренние и внешние зоны, усиливая их взаимодействие (Рис. 17).

2.1.3 Экономические особенности г. Сиань.

Сиань, как одна из древних столиц Китая, тесно связан своими экономическими особенностями с богатым историческим и культурным наследием. Будучи важным туристическим направлением, туризм вносит значительный вклад в экономику города. Это не только обеспечивает экономическую поддержку для индустрии ухода за пожилыми людьми, но и придает уникальный культурный фон дизайну домов престарелых. Кроме того, развитие высокотехнологичной промышленности в Сиане, особенно в области медицины и здравоохранения, играет важную роль в модернизации индустрии ухода за пожилыми и повышении качества обслуживания.

Поддержка правительства в индустрии ухода за пожилыми людьми

Политика правительства играет ключевую роль в развитии индустрии ухода за пожилыми людьми. Например, политика “высокого возраста” правительства провинции Шэньси, предусматривающая ежемесячную доплату в 100 юаней для людей в возрасте от 70 до 79 лет, 200 юаней для людей от 80 до 89 лет и 500 юаней для людей старше 90 лет, а также финансовая поддержка и налоговые льготы для отрасли ухода за пожилыми, обеспечивают поддержку для работы и качества услуг домов престарелых. В то же время, инвестиции правительства в строительство объектов ухода за пожилыми и обучение персонала способствуют профессионализации и разнообразию услуг по уходу за пожилыми [41].

Состояние пенсий пожилых людей

Система пенсий является ключевым фактором, влияющим на экономическое положение пожилых людей и их выбор в плане ухода за собой. В Китае пенсия обычно состоит из базовой пенсии и дополнительной пенсии от предприятия, обеспечивая основу для жизни пожилых людей. В последние годы Китай достиг непрерывного роста базовых пенсий для пенсионеров, и в настоящее время средний уровень пенсии в месяц составляет более 3000 юаней. Эта система непрерывного увеличения пенсий обеспечивает более стабильную и достаточную экономическую поддержку для пожилых людей [39].

Доходы детей и содержание пожилых родителей

В Китае содержание пожилых родителей считается традиционной семейной ответственностью. С развитием экономики и ростом среднего дохода на душу населения, способность детей содержать своих пожилых родителей усиливается. Уровень среднего дохода жителей Сианя и изменения в семейной структуре напрямую влияют на способы содержания пожилых родителей и выбор услуг по уходу за ними. В провинции Шэньси стандарты алиментов зависят от среднемесячного дохода на душу населения в семье детей. Если среднемесячный доход на душу населения в семье детей ниже минимальной прожиточной планки, считается, что они не способны предоставлять алименты своим родителям. Когда доход превышает минимальную прожиточную планку, размер алиментов определяется в зависимости от количества детей. Эта система отражает

экономическую нагрузку семей на содержание пожилых родителей, а также демонстрирует внимание общества к экономической защите пожилых людей [44].

Учитывая эту политику и данные, можно увидеть, что экономические особенности индустрии ухода за пожилыми в Сиане многоаспектны и включают в себя государственные субсидии, пенсионную систему и семейные обязательства по содержанию, которые вместе влияют на экономическое положение пожилых людей и их потребность в услугах по уходу за собой.

Таким образом, анализ города Сиань в контексте его социально–культурных, экономических и географических особенностей позволяет глубже понять уникальность и многоаспектность этого региона, что имеет важное значение для дизайна общественных пространств в домах престарелых. Географическое положение и климатические условия Сианя влияют на повседневную жизнь пожилых людей, определяя требования к комфорту и функциональности пространств. Социально-культурное разнообразие и богатое историческое наследие города предлагают уникальные возможности для включения традиционных элементов в дизайн, обогащая жизнь пожилых людей и способствуя сохранению культурной идентичности.

Экономические особенности города, включая развитие туристической индустрии и поддержку государственной пенсионной системы, влияют на индустрию ухода за пожилыми, создавая базу для развития качественных услуг и инфраструктуры. Политика правительства в области социальной поддержки пожилых людей и внимание к их экономическому благополучию также играют важную роль в улучшении качества жизни в домах престарелых.

2.2 Комплексный анализ территории, расположенной по адресу: Улица древней культуры Шуюаньмэнь, в г. Сиань, КНР

Историко-культурный квартал Шуюаньмэнь расположен внутри Стены Минской династии города Сиань и является одним из двух ключевых культурно–туристических районов в древнем городе. Учитывая его значительное

место в истории и культуре города Сиань, Шуюаньмэнь не только свидетельствует о исторических изменениях города, но и демонстрирует идеальное сочетание традиций и современности. Исследование этого раздела будет охватывать три основные области: во-первых, анализ исторического фона и культурной ценности улицы Шуюаньмэнь для понимания ее важности как для города, так и для всей китайской культуры; во-вторых, исследование социально-экономических характеристик района Шуюаньмэнь, а также того, как эти характеристики влияют на структуру сообщества и жизнь жителей. Такой многогранный подход к анализу раскроет потенциальное влияние района Шуюаньмэнь на дизайн общественных пространств домов престарелых, особенно учитывая региональную культуру и гуманитарные особенности Сианя.

2.2.1 Исторические предпосылки и культурная ценность древней культурной улицы Шуюаньмэнь.

Городское развитие и структура пространства Сианя значительно трансформировались со временем. Особенно это касается района Шуюаньмэня, чья история уходит корнями во времена строительства императорского города Чанъань в 652 году нашей эры, насчитывая более 1334 лет истории. На протяжении веков район Шуюаньмэня прошёл через несколько важных этапов развития, каждый из которых оказал глубокое влияние на его культуру и социальную структуру.

В период династии Тан (904 год нашей эры): район служил периферией императорского города, а также местом расположения храма Таймьяо и университета Фушуэ, став центром высшего образования для подготовки чиновников всех уровней.

В период Северной Сун (1087–1090 годы): сюда были перевезены множество каменных стел и древних рукописей, создавая известный Лес Стел. В котором собраны более тысячи различных стел, что сделало его сокровищницей древнекитайского каллиграфического искусства.

В 1609 году: здесь была основана академия Гуаньчжун, привлекая множество учёных и литераторов для обмена знаниями.

В 1664 году: после нескольких реконструкций и расширений, включая масштабный ремонт в период Цяньлун, район Шуюаньмэня постепенно восстановил и расширил своё влияние.

К 1891 году район стал местом проведения государственных экзаменов, привлекая кандидатов со всей страны.

В период Республики Китай (1912–1949 годы), с изменениями в национальной истории и отменой системы кэчжу, район Шуюаньмэня превратился в жилой и коммерческий район, привлекая многих учёных и богатых семей, формируя процветающее сообщество.

С 1989 по 1992 год, в соответствии с планом развития центрального района города Сиань, правительство провело реконструкцию Шуюаньмэня. Основная цель реконструкции заключалась в адаптации под нужды туризма, создании культурно–коммерческой улицы на тему «каллиграфии», основанной на историко-культурном наследии Леса Стел и академии Гуаньчжун [46].

На сегодняшний день Шуюаньмэня является важной достопримечательностью Сианя, привлекая множество туристов своим богатым культурным наследием и атмосферой. В поисковых системах ключевые слова о Шуюаньмэня ассоциируются с «местом, полным древнего колорита и культурного духа», «обязательной точкой для посещения» и «путешествием сквозь время».

Учитывая результаты описанные в разделе 2.1, который посвящен культурным особенностям Сианя, включая его фольклор, традиционные жилища и древние здания, можно сказать, что материальное и нематериальное культурное наследие города внушает его жителям глубокое уважение к предкам и чувство национальной гордости. Богатое историческое наследие способствовало процветанию города, а район Шуюаньмэня стал местом, где сосредоточены различные культурные объекты Сианя, придавая ему значительную общественную ценность.

В этом контексте, Шуюаньмэня выступает не только как свидетель исторических изменений и культурных преобразований Сианя, но и как символ глубоко укоренившейся связи между прошлым и настоящим. Этот район является

живым примером того, как город сохраняет свою уникальную культурную идентичность, одновременно приспосабливаясь к меняющимся временам и потребностям. Как результат, Шуюаньмэнь стал не только важным туристическим направлением, но и важным культурным центром, представляющим разнообразие и богатство культурного наследия Сианя (Рис. 18).

2.2.2 Социально–экономические характеристики района Шуюаньмэнь.

В 1990–х годах правительство района Бэйлинь инициировало значительные изменения в районе Шуюаньмэнь и окрестностях Исторического музея Бэйлинь, превратив их в пешеходную улицу в старинном стиле. Эти изменения оказали глубокое влияние на социально–экономические характеристики района Шуюаньмэнь.

Во время реконструкции Шуюаньмэнь укрепил свой статус как центр культуры и искусства. Модель «нижний магазин — верхнее жилье» не только сохраняла традиционный архитектурный стиль, но и предоставляла жизненное и творческое пространство для местных жителей и художников, способствуя взаимодействию и разнообразию сообщества.

Важным аспектом является специализация коммерческой деятельности. Коммерческая деятельность Шуюаньмэнь сосредоточилась в основном на таких товарах, как «Четыре Сокровища Студии» (т.е. кисть, чернила, бумага, тушь), каллиграфия и туристические сувениры. Эти виды коммерции не только удовлетворяли потребности туристов, но и служили важным средством продвижения и сохранения китайской традиционной культуры. Продажа «Четырех Сокровищ Студии» и произведений каллиграфии отражала глубокие культурные корни и художественную атмосферу Шуюаньмэнь.

Увеличение коммерческой деятельности принесло экономическую выгоду, одновременно изменяя повседневный ритм и образ жизни сообщества. Жители и художники, адаптируясь к новой социально–экономической среде, также старались сохранить традиции культурного наследия [45].

При проектировании домов престарелых можно продолжить архитектурную модель «нижний магазин и верхний дом» (жилища) в Шуюаньмэнь, а также

создать многофункциональные пространства, чтобы удовлетворить повседневные жизненные потребности пожилых людей, а также предоставить место для искусства и культурных мероприятий. Кроме того, художественная атмосфера Шуюаньмэнь наводит на мысль о сочетании искусства и реабилитации в дизайне общественного пространства домов престарелых, а такие художественные пространства, как комнаты для рисования и каллиграфии, могут быть созданы в домах престарелых для укрепления психического здоровья и физической реабилитации пожилых людей с помощью художественной деятельности. Наконец, общественный образ жизни Шуюаньмэня также предлагает идею участия и взаимодействия сообщества при проектировании общественного пространства в домах престарелых.

Таким образом, комплексный анализ Шуюаньмэня в городе Сиань раскрывает его уникальное историческое, культурное и социально-экономическое значение. Шуюаньмэнь, будучи свидетелем и участником исторических изменений и культурных преобразований, является важным элементом в сохранении и развитии культурного наследия города. Эта область демонстрирует гармоничное сочетание традиционной китайской культуры с современной жизнью, что делает её значимым культурным и общественным пространством.

В контексте разработки дизайна общественных пространств домов престарелых, район Шуюаньмэнь представляет значимые направления и идеи. Прежде всего, принципы сохранения исторического и культурного наследия могут быть воплощены в дизайне этих учреждений, при этом особое внимание следует уделить местным культурным характеристикам и историческому контексту. Интеграция культурных и художественных элементов в дизайн общественных пространств может существенно обогатить жизнь пожилых людей, предоставляя им доступ к искусству и культуре, что оказывает положительное влияние на их психологическое и физическое здоровье. При этом, активное вовлечение сообщества и создание пространств для общения и взаимодействия могут способствовать формированию более динамичной и социально активной среды для пожилых людей.

2.3 Анализ потребностей и исследование целевой аудитории дома престарелых в Сиане

Для всестороннего понимания потребностей пожилых людей в домах престарелых Сианя был применен метод анкетного опроса. В частности, чтобы пожилые люди могли более искренне и точно выразить свои мысли и потребности, была разработана открытая форма анкеты, аналогичная полу структурированному интервью. Такой формат анкеты позволяет пожилым людям иметь больше свободы и пространства для выражения в процессе ответов, предоставляя более глубокую и конкретную информацию. Содержание анкеты состоит из трех основных частей: базовая информация, исследование образа жизни и изучение потребностей в пространственной среде, чтобы обеспечить уловление мнений и потребностей пожилых людей в жизни в домах престарелых с разных сторон (Рис.19).

Название учреждения: Сианьский дом престарелых «Саньцяо».

Адрес: Резиденция для пожилых людей района Вэйян Саньцяо, город Сиань, провинция Шэньси, Китай.

Дата основания: в 1985 год.

Субъекты проживания: самостоятельное обслуживание, частичное самостоятельное, частичное недееспособное, полностью недееспособное, недееспособное на постели, специальный уход, когнитивные нарушения, восстановление после болезни.

2.3.1 Анализ характеристик целевой аудитории домов престарелых в Сиане (Общая информация)

Данные предоставлены в результате статистического анализа со стороны медицинского персонала учреждения по уходу за пожилыми людьми:

Возраст пожилых людей: самому старшему — 93 года, средний возраст — 70 лет, из них: 19 % — моложе 70 лет; 43 % — от 70 до 80 лет; 38 % — старше 80 лет (Рис. 20).

Количество мест: 146, в настоящее время здесь проживают 95 пожилых людей.

Доля религиозных верований: около 20 % пожилых людей имеют религиозные убеждения и регулярно проводят мероприятия по обмену мнениями.

В ходе этого исследования было выявлено, что большинство пожилых людей оплачивают проживание в домах престарелых с помощью своих пенсий и финансовой поддержки от детей. Среди этих пожилых людей 28 % выбрали проживание в учреждении из-за занятости их детей, которые не имеют возможности ухаживать за ними. Основной причиной, по данным 36 % опрошенных, является желание пожилых людей облегчить бремя своих детей. Кроме того, 27 % пожилых людей попробовали переехать в учреждение для пожилых людей, чтобы активно изменить свою жизненную среду. Однако за этими данными скрывается важное явление: хотя некоторые пожилые люди выбирают переезд в дом престарелых добровольно, большинство из них делают это по принуждению или из-за отсутствия альтернатив. Это может быть связано с недостатком ресурсов семейного ухода или недостаточным пониманием обществом потребностей пожилых людей, что приводит к отсутствию у них лучших вариантов (Рис. 21).

С учётом конкретной ситуации в доме престарелых «Саньцяо» в Сиане, эти данные показывают, что жители дома престарелых имеют широкий возрастной спектр и разнообразные потребности в услугах. Среди проживающих пожилых людей около 20 % придерживаются религиозных убеждений и регулярно участвуют в религиозных мероприятиях, что указывает на их потребности в духовной жизни. Эта информация имеет решающее значение для проектирования общественных пространств, адаптированных к потребностям пожилых людей, особенно с учётом мотивов их проживания.

Обобщая результаты исследования, можно сделать вывод, что хотя некоторые пожилые люди выбирают переход в учреждение для пожилых людей по своему желанию, большинство из них делают это по принуждению или без других вариантов. Это указывает на ключевую проблему: улучшение жизненной среды и

повышение качества услуг в домах престарелых, а также более точное соответствие дизайна реальным потребностям и ожиданиям пожилых людей, имеет решающее значение. Такие меры могут сделать дома престарелых местом добровольного выбора для проживания пожилых людей, а не принудительным убежищем, тем самым значительно повышая их качество жизни.

2.3.2 Анализ потребностей пожилых людей в домах престарелых в Сиане.

Это исследование использовало качественный метод опроса, включая подробные интервью с 15 пожилыми жителями дома престарелых «Саньцяо» в Сиане. Возраст респондентов варьировался от 65 до 93 лет, а вопросы были сосредоточены на трех аспектах: привычках жизни, потребностях в окружающем пространстве и взглядах на концепцию дома престарелых.

Привычки жизни.

Опрос показал, что пожилые люди предпочитают культурные и традиционные элементы в домах престарелых. Они выразили желание видеть больше элементов, отражающих китайскую традицию, таких как традиционная китайская архитектура, каллиграфия и народное искусство. Это отражает их уважение к культурной идентичности и традиционным ценностям, а также желание быть в знакомой и уютной обстановке.

Потребности в окружающем пространстве.

Участники выразили свои предпочтения в отношении атмосферы окружающего пространства дома престарелых. Оценка привлекательности различных типов среды включала предпочтения к оживленной среде (атмосфера, когда люди собираются вместе), тихой среде (предоставляющей пространство для одиночества), среде, сочетающей обе эти характеристики, или другим типам среды.

Взгляды на концепцию дома престарелых.

Обсуждение концепции дома престарелых раскрыло общее впечатление пожилых людей о домах престарелых и их ожидания относительно изменений. Хотя некоторые участники выразили удовлетворение текущими услугами домов престарелых, многие выразили ожидания по повышению качества услуг,

медицинского ухода и индивидуального внимания. Значительно то, что многие пожилые люди все еще придерживаются традиционного восприятия дома престарелых как «вынужденного выбора». Однако, если дома престарелых будут лучше интегрировать региональную культуру, экологическую среду и гуманитарное отношение, они могут пересмотреть свое отношение к домам престарелых.

В исследовании потребностей в окружающем пространстве особое внимание было уделено трём представительным случаям, чтобы более глубоко понять предпочтения разных пожилых людей в отношении атмосферы в домах престарелых. Ниже приведено описание этих трех случаев:

Случай 1: Господин Ли, 68 лет, предпочитает оживлённую среду.

Господин Ли, который до пенсии часто гулял в парке под древними стенами города, наслаждался красивой окружающей средой и возможностью заниматься физической активностью. Поэтому он хотел бы, чтобы в доме престарелых был подобный двор или сад, чтобы заниматься на свежем воздухе и поддерживать здоровье. Случай господина Ли подчеркивает необходимость в качественных наружных пространствах в дизайне дома престарелых, особенно тех, которые предлагают возможности для социализации и способствуют физическому здоровью.

Случай 2: Госпожа Чжан, 78 лет, предпочитает тихую среду.

Госпожа Чжан предпочитает тихую и спокойную обстановку, чтобы сосредоточиться на своем увлечении каллиграфией. Она хотела бы, чтобы в доме престарелых был тихий уголок для занятий каллиграфией и личного отдыха. Случай госпожи Чжан подчеркивает важность учета индивидуальных интересов и культурных занятий жителей при проектировании дома престарелых, предоставляя специализированные пространства для поддержки этих активностей.

Случай 3: Госпожа Ван, 85 лет, предпочитает среду, сочетающую оживлённость и тишину.

Случай госпожи Ван особенно интересен, так как её предпочтения меняются со временем. Утром она любит участвовать в групповых занятиях, таких как утренняя гимнастика и танцы, а днём и вечером предпочитает тихо наслаждаться своим увлечением — китайской оперой Циньцян. Циньцян не только её личное увлечение, но и часть культурного наследия; она иногда организует небольшие встречи для прослушивания Циньцян. Случай госпожи Ван показывает сложность потребностей в дизайне дома престарелых, которые должны удовлетворять различные потребности жителей в разное время и учитывать сочетание культуры и личных интересов.

Эти три случая раскрывают разнообразие потребностей пожилых людей в отношении окружающего пространства дома престарелых. Их предпочтения не только связаны с социальными и личными пространствами, но также тесно связаны с личным жизненным опытом и культурными интересами. Следовательно, дизайн и планировка дома престарелых должны учитывать эти сложные потребности, создавая среду, способствующую социальному взаимодействию, предоставляя личные тихие пространства, а также интегрируя культурные и личные интересы. Такой комплексный и индивидуализированный подход к дизайну поможет повысить уровень удовлетворенности и качество жизни жителей.

2.3.3 Анализ результатов опроса и обобщение основных потребностей пожилых людей.

Анализ результатов опроса, проведенного среди пожилых жителей дома престарелых «Саньцяо» в Сиане, выявил ключевые аспекты их основных потребностей. Опрос был сосредоточен на изучении их предпочтений в отношении жизненного образа, пространственной среды и концепции дома престарелых. На основе этих данных можно выделить несколько ключевых областей в которых формируются потребности пожилых людей.

Культурные и традиционные элементы: Пожилые люди выразили явное предпочтение наличию культурных и традиционных элементов, таких как китайская архитектура, каллиграфия и народное искусство. Это отражает их

желание быть окруженными знакомыми и уютными элементами, подчеркивающими их культурную идентичность и традиционные ценности.

Разнообразие пространственных сред: пожилые люди оценивали различные типы пространств, от оживлённых до тихих. Некоторые выражали предпочтение активной социальной среде, в то время как другие искали спокойные уголки для индивидуальных занятий или смешанные среды, сочетающие оба этих аспекта.

Персональный подход и индивидуализация: важность индивидуализированного подхода в дизайне и управлении домом престарелых была подчеркнута многими участниками. Они выразили ожидание улучшения качества услуг, медицинского ухода и персонального внимания, что свидетельствует о потребности в более глубоком и внимательном отношении к их индивидуальным потребностям и предпочтениям.

Интеграция культурных интересов: наблюдалось явное желание пожилых людей интегрировать культурные и личные интересы в их повседневную жизнь в доме престарелых. Это включает в себя создание специализированных пространств для культурных занятий, таких как каллиграфия или Циньцян, и предоставление возможностей для участия в групповых и индивидуальных мероприятиях, отражающих их культурное наследие.

Выводы из этого исследования подчеркивают важность комплексного подхода к дизайну и управлению домами престарелых, который учитывает широкий спектр потребностей пожилых людей. Это включает в себя не только обеспечение высокого качества услуг и ухода, но и создание среды, которая отражает и уважает их культурные предпочтения и предоставляет им возможности для социальной активности и личностного развития.

Таким образом, исследование, основанное на опросе жителей дома престарелых «Саньцяо» в Сиане, выявило ряд важных аспектов, которые должны быть учтены при проектировании и управлении домами престарелых. Прежде всего, необходимо подчеркнуть значимость включения культурных и традиционных элементов в окружение пожилых людей, что способствует

сохранению и уважению их культурной идентичности. Разнообразие предлагаемых пространственных сред, соответствующих различным предпочтениям жителей, является ключевым фактором для создания комфортной и стимулирующей среды. Важность индивидуального подхода в уходе и обслуживании, а также интеграция культурных интересов в повседневную жизнь пожилых людей, могут значительно улучшить их общее качество жизни.

Основываясь на этих выводах, следует уделять особое внимание созданию такой среды в домах престарелых, которая сочетала бы культурную значимость с функциональностью, удовлетворяющей разнообразные потребности жителей. Признание и уважение индивидуальных предпочтений, ожиданий и культурной принадлежности пожилых людей может значительно повысить их удовлетворенность проживанием в домах престарелых, преобразуя их из мест принудительного выбора в пространства для активной, счастливой и содержательной жизни.

Выводы по главе 2

Комплексный анализ географических, исторических и экономических особенностей Сианя выявляет важность его социально–культурных, экономических и географических особенностей для дизайна общественных пространств в домах престарелых. География и климат влияют на комфорт и функциональность пространств, тогда как культурное наследие и социальное разнообразие предлагают возможности для включения традиционных элементов в дизайн, что обогащает жизнь пожилых людей и способствует сохранению культурной идентичности.

Комплексный анализ территории, расположенного по адресу: Улица древней культуры Шуюаньмэнь, в г. Сиань, КНР подчеркивает его историческую и культурную значимость для дизайна общественных пространств домов престарелых. Этот район демонстрирует сочетание традиций и современности, что делает его важным для сохранения культурного наследия. Принципы сохранения культуры и интеграция художественных элементов в дизайн могут обогатить жизнь пожилых людей, способствуя их психологическому и физическому благополучию.

Анализ потребностей целевой аудитории: исследование потребностей пожилых людей в доме престарелых «Саньцяо» выявляет значимость культурных элементов и разнообразия пространств. Индивидуальный подход и включение культурных интересов важны для улучшения качества жизни. Создание среды, сочетающей культурную значимость с функциональностью, увеличивает удовлетворенность и благополучие пожилых людей, превращая дома престарелых в места для активной и счастливой жизни.

Глава 3. Дизайн общественных пространств домов престарелых, на примере Сианя

3.1 Алгоритм реализации дизайна общественных пространств домов престарелых, интегрирующий региональную идентичность, экологичность и культурно-гуманитарную идентичность

Формирование достойной жилой среды для пожилых людей требует от нас комплексного учета индивидуальных потребностей, содействия социальному участию и адаптации методов проектирования. В городе Сиань, который обладает богатой историей и выразительным ландшафтом, проектирование должно удовлетворять не только основные потребности пожилых людей в безопасности и комфорте, но и глубоко затрагивать потребности в эмоциях и чувстве принадлежности. Поэтому, проектирование необходимо начать с разработки алгоритма формирования пространства домов престарелых, интегрирующего идентичность, с целью создания общественного пространственного дизайна, который будет способствовать социальному взаимодействию пожилых людей, их культурному соучастию и значительному повышению качества их жизни.

Хотя алгоритм разработан на примере Сианя, его принципы и методы применимы к домам престарелых в различных региональных условиях с целью создания жизненного пространства, которое будет одновременным, динамичным и безопасным, комфортным и интегрированным с богатыми региональными культурными особенностями. Для достижения этой цели разработка алгоритма будет разделена на пять этапов, каждый из которых является расширением первой главы теоретических основ и второй главы результатов комплексного анализа, а также отражением конкретных задач в процессе реализации дизайна в третьей главе. Это обеспечит методическую обоснованность дизайнерского решения на каждом этапе от концепции до реализации.

Этап первый является теоретическим исследованием и анализом потребностей качества жизни пожилых людей, необходимо:

- исследовать факторы, влияющие на комфортную среду для пожилых людей, выявить, как они могут направлять проектирование пространства в домах престарелых для поддержки физического здоровья, психологического благополучия и социального участия пожилых людей;
- определить, как культурные и экологические особенности Сианя могут быть интегрированы в дизайн домов престарелых, а также как эти характеристики могут влиять на восприятие и использование пространства пожилыми людьми;
- провести опросы и анализ целевой группы домов престарелых в Сиане, особенно в отношении потребностей в социальных активностях, культурном участии и личной приватности, как основу для дизайна.

Этап второй является разработкой принципов дизайна, основанных на гуманистическом подходе, и городской идентичности, необходимо:

- изучить успешные примеры дизайна домов престарелых внутри страны и за рубежом, проанализировать, как удовлетворяются потребности пожилых людей, особенно в продвижении социального взаимодействия, обеспечении безопасности и улучшении качества жизни;
- определить комплексную систему дизайнерских принципов, ставя гуманистический подход в центр, дополненный принципами экологической интеграции и устойчивости, чтобы гарантировать, что пространственный дизайн удовлетворяет потребности пожилых людей в безопасности, доступности, практичности и развлечениях;
- включить культурные концепции Сианя в пространственное планирование: интеграция исторических и культурных элементов Сианя в дизайнерскую концепцию для укрепления культурной идентичности.

Этап третий является комплексным анализом территории Шуюаньмэнь, необходимо:

- определить границы территории, существующее использование земли и возможные способы использования согласно планировочным нормам, определить пространственные рамки и ограничения дизайна;
- проанализировать окружающую природную среду, общественные учреждения и медицинские ресурсы, чтобы обеспечить необходимый средовой контекст для дизайна;
- изучить исторический контекст, культурное наследие и социальные особенности Шуюаньмэнь, выявить культурные элементы региона, которые можно интегрировать в дизайн.

Этап четвертый является организацией участия сообщества и заинтересованных сторон, необходимо:

- составить план участия сообщества, основанный на инклюзии и эмпатии.

Этап пятый является разработкой дизайна дома престарелых и развитием концепции, необходимо:

- на основе предыдущих четырех этапов исследований и подготовки определить концепцию художественного образа;
- приступить к объемно-пространственному проектированию: определить структуру здания, стиль и основные материалы, учитывая принципы безопасности, адаптации к окружающей среде и устойчивости;
- разработать оформление интерьера основываясь на выявленной региональной идентичности;
- определить внутреннюю планировку, оптимизировать разделение функциональных зон, чтобы обеспечить разумное распределение пространства, соответствующее привычкам использования пожилыми людьми;
- выбрать экологически чистые материалы и мебель, адаптированную для использования пожилыми людьми, учитывая сочетание цветов, освещение и вентиляцию, чтобы создать комфортную и безопасную жилую среду;

- соблюдать стандарты доступной среды, включая просторные проходы, туалеты для инвалидов и систему экстренного вызова, чтобы обеспечить открытость и доступность пространства для всех;
- проектировать персонализированные пространства, предлагая настраиваемые опции мебели и аксессуаров, чтобы удовлетворить индивидуальные потребности жителей.

Результаты первого, второго и третьего этапов алгоритма подробно изложены в предыдущих разделах данного исследования, посвященных теоретическим основам жизни пожилых людей, их потребностям и анализу социально-культурной среды Сианя. В последующих параграфах будет дано подробное описание этапа пять алгоритма, а также предложены рекомендации по обеспечению этапа четыре (Рис. 22).

3.2 Стратегии вовлечения: нарративные сценарии в дизайне домов престарелых

В этом разделе будет подробно описано использование нарративных сценариев для демонстрации дизайнерских концепций и их потенциального воздействия, включая интуитивные сценарии, сценарии событий и целевые сценарии. Эти нарративные сценарии не только помогают наглядно выразить намерения дизайна, но и предоставляют эффективную перспективу для оценки воздействия дизайнерских идей в реальной среде.

Интуитивный сценарий в контексте дома престарелых стремится создать универсальное пространство, которое способствует интуитивному взаимодействию пользователей в различных контекстах: в помещениях, на открытом воздухе и в тех областях, где деятельность может происходить как внутри, так и снаружи.

Внутренние пространства спроектированы с целью облегчить ориентацию и обеспечить доступность для всего спектра повседневных действий. Это охватывает области отдыха и творчества, где все элементы интерьера, от мебели

до навигационных систем, адаптированы к возрастным особенностям и потребностям пожилых людей.

На открытом воздухе предусмотрены пространства для прогулок и отдыха, обустроенные таким образом, чтобы поддерживать активный образ жизни и социальное взаимодействие среди пожилых людей, в то же время обеспечивая безопасность и комфорт.

Также имеются гибкие пространства, которые с одинаковым успехом могут использоваться как внутри, так и вне здания. Примером может служить место для занятий гимнастикой, которое может быть организовано в спортивном зале или в саду, в зависимости от погодных условий и предпочтений пользователей.

Применение интуитивного сценария на всех этих уровнях помогает создать среду, которая учитывает и поддерживает разнообразие жизненных ритмов и предпочтений пожилых людей, обеспечивая им возможность выбора и независимости, независимо от того, находятся ли они внутри или снаружи дома престарелых (Рис. 23).

Целевой сценарий создает поддерживающую среду в доме престарелых, где каждый аспект повседневной жизни пожилых людей тщательно учитывается и продуманно воплощается в дизайне.

Основы жизнедеятельности: это начальный слой сценария, гарантирующий, что базовые потребности — такие как питание, отдых, гигиена — удовлетворяются в полной мере, чтобы обеспечить стабильную и комфортную основу для жизни пожилых людей.

Физическая активность и поддержание здоровья: целевой сценарий предоставляет многочисленные возможности для поддержания физической активности, такие как занятия гимнастикой, водными процедурами или прогулками, что способствует улучшению физического здоровья и поддержанию мобильности.

Когнитивная стимуляция и образование: помимо физического здоровья, сценарий подчеркивает важность умственной активности и обучения, включая

разнообразные образовательные программы, лекции, мастер-классы и мозговые тренировки, способствующие когнитивному стимулированию.

Социализация и взаимодействие: целевой сценарий обеспечивает пространства и мероприятия, которые поощряют социальное взаимодействие, формируя сильные и здоровые социальные связи между жителями, а также между жителями и персоналом.

Участие в культурной жизни и самовыражение: возможности для культурного участия и творческой самореализации являются важной частью сценария, позволяя пожилым людям вносить вклад в культурную жизнь и находить личное самовыражение через искусство, музыку, письмо и другие формы творчества.

В целом, целевой сценарий направлен на создание инклюзивной и стимулирующей среды, которая способствует улучшению всех аспектов жизни пожилых людей, от базовых физиологических потребностей до обеспечения возможностей для социальной и культурной активности и умственного развития (Рис. 24).

Событийный сценарий в контексте дома престарелых является неотъемлемой частью алгоритма дизайна, описанного в параграфе 3.1, подчеркивающего важность социального участия и вовлеченности. Этот сценарий подразумевает целостный подход к организации жизни в учреждении, где участие каждого члена сообщества и сотрудничество с заинтересованными сторонами играют ключевую роль в создании функциональных и признанных дизайнерских решений. Через широкий спектр взаимодействий обеспечивается разработка комплексного плана участия, гарантирующего соответствие проекта ожиданиям и потребностям сообщества.

Дизайнеры:

- организация регулярных визитов в дома престарелых для сбора обратной связи, оценки использования пространства и предложения по оптимизации условий;

- сотрудничество с жителями и персоналом для внесения изменений в дизайн, адаптации к меняющимся потребностям и повышения качества жизни.

Волонтеры:

- проведение различных развлекательных и образовательных мероприятий, таких как мастер–классы по искусству, музыкальные концерты, физические упражнения;
- предоставление персонализированных услуг сопровождения, таких как чтение, прогулки, общение, для снижения одиночества среди пожилых;
- организация творческих выступлений (пение, танцы, театр), обогащение культурной жизни пожилых.

Члены семьи:

- регулярное участие в обсуждении и оценке планов ухода, обеспечение соответствия услуг потребностям пожилых;
- участие в праздниках и торжествах, укрепление связи и близости между семьями и учреждениями.

Административные органы города или региона:

- обеспечение политической и ресурсной поддержки, соответствие работы домов престарелых актуальным нормам и стандартам;
- участие в проектах по интеграции домов престарелых в общество, таких как здравоохранение и общественные службы;
- периодические визиты руководства для демонстрации заботы и поддержки.

Медицинские специалисты:

- регулярные медицинские осмотры и обеспечение необходимой медицинской помощи, соответствие управления здоровьем профессиональным стандартам;
- проведение образовательных программ, обучение здоровому образу жизни и профилактике заболеваний.

Представители других домов престарелых:

- обмен опытом и лучшими практиками, предоставление взглядов на управление и оперативные аспекты;
- совместная работа по решению вызовов, связанных с уходом за жителями, управлением учреждением и ответом на кризисные ситуации.

Внедрение событийного сценария обеспечивает ритмичность и предсказуемость в распорядок дня в доме престарелых, внося структуру в ежедневные активности и создавая условия для стабильности в жизни его обитателей. В рамках этого сценария каждодневные мероприятия и ритуалы не просто разбавляют повседневность, но и играют ключевую роль в поддержании когнитивных функций и социального благополучия жителей. Таким образом, событийный сценарий не только стимулирует активное участие пожилых людей в культурной и общественной жизни учреждения, но и способствует сохранению их связи с традициями и обеспечивает обогащение личного социального опыта (Рис. 25).

Таким образом, событийный сценарий вносит разнообразие и культурное обогащение, целевой сценарий обеспечивает структуру и поддержку в повседневных задачах, а интуитивный сценарий способствует независимости и легкости в навигации по пространству. Вместе эти подходы создают среду, которая не только отвечает физическим и безопасным потребностям пожилых людей, но и обеспечивает им эмоциональное благополучие, социальную активность и интеллектуальное стимулирование.

3.3 Архитектура и дизайн интерьеров

3.3.1 Местоположение и существующее состояние.

Территория проектирования находится в районе Бэйлин города Сиань, внутри древней городской стены, к западу от улицы Байшулинь, рядом с восточной стороной музея Бэйлин и на юге граничит с детским дворцом города Сиань. Расстояние до южной городской стены составляет всего 150 метров. Это место находится в историческом центре Сианя, окруженном богатыми культурными и

историческими ресурсами, такими как древняя улица Шуюаньмэнь и рынок антиквариата, что создает уникальную культурную атмосферу и обеспечивает удобные транспортные условия (Рис. 26).

Местоположение в районе Бэйлин, который славится своим богатым историко–культурным наследием и обилием культурных ресурсов, является весьма значимым. Будучи частью старого города, этот район сохранил множество ценных исторических зданий и культурных достопримечательностей. Музей Бэйлин, являющийся знаковым зданием на востоке, хранит множество ценных каменных артефактов, представляя богатое историческое и культурное наследие Сианя. Древняя улица Шуюаньмэнь и рынок антиквариата еще больше усиливают культурную атмосферу этого района, предоставляя пожилым людям богатые духовные ресурсы, что способствует улучшению их качества жизни и культурной идентичности (Рис. 27).

Район обладает развитой системой общественного транспорта и удобными улицами, что обеспечивает значительное удобство для повседневной эксплуатации будущего дома престарелых и передвижения пожилых людей. Развитая транспортная сеть не только повышает комфорт жизни пожилых людей, но и способствует их взаимодействию с внешним миром. Дополнительно, всего в двух километрах расположена ближайшая городская больница Сианя, что обеспечивает пожилым людям удобный доступ к медицинской помощи, гарантируя, что они смогут быстро получить профессиональную медицинскую помощь и экстренную помощь в случае необходимости. Удобство расположения медицинских учреждений значительно повышает безопасность дома престарелых и качество жизни пожилых людей. Инфраструктура района хорошо развита, вблизи расположены разнообразные общественные учреждения, включая музей, детский дворец, галереи и множество культурных и развлекательных объектов. Эти учреждения предоставляют пожилым людям широкий выбор мероприятий, способствующих их физическому и психическому здоровью. Наличие культурных ресурсов и общественных учреждений поддерживает строительство проекта,

позволяя дому престарелых в полной мере использовать культурные и социальные ресурсы района, создавая уникальную среду для пожилых людей.

Таким образом, место выбранное для проектирования дома престарелых обладает значительными преимуществами с точки зрения географического положения, историко-культурного контекста, транспортных условий и медицинского обеспечения, что создает прочную основу для его успешной реализации.

3.3.2 Архитектурный дизайн.

Формирование и структура архитектуры

Дизайн здания направлен на сохранение стиля и структуры местной архитектуры, сочетая при этом современные функциональные требования, чтобы создать пространство для дома престарелых, сочетающее традиционную эстетику и современную практичность. В дизайне использована архитектурная модель «нижний магазин, верхний дом», где первый этаж предназначен для общественных мероприятий и отдыха, с использованием панорамных окон для максимального естественного освещения и открытого вида (Рис. 28).

Дизайн первого этажа

Общественные мероприятия и зона отдыха: первый этаж спроектирован как открытое пространство для общественных мероприятий и отдыха, предназначенное для повседневного общения, развлечений и отдыха пожилых людей. С помощью панорамных окон максимально используется естественный свет, создавая яркую и просторную внутреннюю среду (Рис. 29).

Панорамные окна: использование больших окон не только улучшает освещение, но и позволяет внутреннему и внешнему ландшафтам взаимопроникать, усиливая восприятие и впечатление пожилых людей от природной среды.

Дизайн второго этажа

Жилое пространство: второй этаж предназначен для проживания и включает в себя комфортные жилые блоки, оснащенные современными удобствами для обеспечения комфорта в жизни пожилых людей. Каждый блок представляет собой

автономный люкс с отдельной ванной комнатой и спальней, обеспечивая приватность и комфорт.

Дизайн третьего этажа

Смотровая терраса и озеленение крыши: третий этаж включает в себя просторную смотровую террасу и зону озеленения крыши. Смотровая терраса предоставляет пожилым людям место для отдыха и наблюдения, с видом на окружающие знаковые исторические здания, усиливая взаимодействие с окружающей средой.

Форма традиционного двора «юаньло» в Гуаньчжун

Ворота и крыльцо: вход в здание спроектирован в стиле традиционного входа в дома региона Гуаньчжун, с крыльцом, соединяющим интерьер и двор, создавая переходное пространство, которое сохраняет приватность и усиливает пространственное восприятие.

Внутренний двор: в центре здания расположен внутренний двор, служащий ядром всего здания и окруженный основными функциональными зонами. Двор спроектирован как тихое место для отдыха, с посадками бамбука, каменными дорожками и беседками, создавая естественную и спокойную атмосферу.

Традиционные элементы и структура

Скатная крыша: традиционная скатная крыша помогает отводу дождевой воды и сохраняет внешний вид традиционной архитектуры.

Деревянные столбы и балки с соединением «шэньмао»: в конструкции здания используются деревянные столбы и балки с соединением «шэньмао», что отражает культурное наследие традиционного строительного ремесла. Эта структура не только увеличивает эстетическую привлекательность и историчность здания, но и гарантирует его прочность и долговечность.

Общая планировка

Общая планировка представляет собой структуру с центральным двором, окруженным основными функциональными зонами. Центральный двор служит ядром здания, вокруг которого располагаются общественные зоны, зоны отдыха и жилые помещения, создавая компактную и органичную планировку. Общий вид и

структура здания должны гармонировать с окружающими зданиями, чтобы оно выглядело логично в данной среде. Дизайн крыши также должен соответствовать масштабам окружающих зданий, чтобы обеспечить целостный вид всего квартала (Рис. 30).

В дизайне использован прием «заимствованный пейзаж» из китайской традиционной архитектуры, где окна на фасадах позволяют внутренним пространствам органично соединяться с внешними пейзажами, чтобы пожилые люди могли наслаждаться видом на природу и историческую архитектуру даже находясь внутри (Рис. 31).

Образное решение «Безмятежная старость»

Концепция «Безмятежная старость» вдохновлена поэмой «Застолье. стих пятый» известного поэта Тао Юаньмина, жившего в период Восточной Цзинь (317–420 гг.). Автор прославился своими тихими и спокойными пасторальными стихами, особенно строкой из цикла: “Цветы тут можно рвать у самого забора, и вдаль смотреть на южных гор просторы”. Эта строка описывает спокойную и уединенную жизнь среди городской суеты, выражая стремление поэта к удалению от шума и нахождению внутреннего покоя. Концепция направлена на то, чтобы сочетать эту безмятежную атмосферу с современными потребностями пожилых людей, создавая тихое, элегантное и культурно насыщенное общественное пространство в доме престарелых, где старшее поколение сможет наслаждаться спокойствием и комфортом в древней культурной улице города. Вот отрывок из этой поэмы:

结庐在人境,而无车马喧。 Прекрасно жить среди людей,

Но чтоб без шума от повозок, лошадей.

问君何能尔?心远地自偏。 А на вопрос: зачем живешь так беззаботно,

Отвечу прямо: чтоб душа была свободна.

采菊东篱下,悠然见南山。 Цветы тут можно рвать у самого забора,

И вдаль смотреть на южных гор просторы.

山气日夕佳,飞鸟相与还。 В горах туман вечерний - просто загляденье,

А птицы как поют - сплошное наслажденье.

此中有真意,欲辨已忘言。 Здесь суть вещей присутствует во всём,
Поймёшь, не сможешь говорить ты не о чём.

Элементы дизайна

Тихий сад

Концепция дизайна: дизайн сада акцентирует внимание на создании простой и изысканной атмосферы, используя элементы, такие как каменные дорожки, ландшафтные композиции и беседки, чтобы сформировать спокойную и естественную среду. Подобно строкам из стихотворения «Цветы тут можно рвать у самого забора, и вдаль смотреть на южных гор просторы», сад создаёт пространство, удаленное от суеты, где пожилые люди могут расслабиться и наслаждаться тихими моментами.

Культурная галерея

Концепция дизайна: галерея демонстрирует местные исторические и культурные элементы, предоставляя пространство для традиционной каллиграфии, живописи, экспозиции антиквариата и современных художественных произведений, создавая насыщенную культурную атмосферу. Подобно строкам «А на вопрос: зачем живешь так беззаботно, отвечу прямо: чтоб душа была свободна», через культурное наследие и его демонстрацию, пожилые люди могут обрести душевный покой и повысить качество своей духовной жизни.

Комфортное жилое пространство

Концепция дизайна: жилые помещения спроектированы в виде люксов, оснащены современными удобствами, включая безопасные поручни, нескользящие полы и эргономичные элементы, соответствующие потребностям пожилых людей, чтобы обеспечить комфорт и удобство их жизни. Создавая тихую и уютную жилую среду, пожилые люди могут ежедневно переживать «Прекрасно жить среди людей, но чтоб без шума от повозок, лошадей».

Многофункциональная зона отдыха

Концепция дизайна: включает в себя многофункциональные зоны для занятий, такие как фитнес, танцы, художественная студия, чайная комната, терраса с видом, прогулочные дорожки и садоводство, предоставляя пожилым людям

разнообразные варианты для активного досуга, способствуя их физическому и психическому здоровью. Подобно строкам «Цветы тут можно рвать у самого забора, и вдаль смотреть на южных гор просторы», разнообразные мероприятия помогают пожилым людям расслабиться и наслаждаться жизнью.

Посредством концепции «Безмятежная старость» проект объединяет функции, которые сочетают спокойствие и элегантность с богатым культурным наследием, создавая для пожилых людей пространство для тихой, изысканной и культурно насыщенной жизни на склоне лет.

3.3.3 Дизайн интерьера.

Концепция интерьера дома престарелых основывается на четырёх ключевых аспектах: комфорт, безопасность, уют и культурное наследие, с целью создания благоприятной среды для проживания пожилых людей. Дизайн учитывает физиологические и психологические потребности пожилых людей, а также их повседневные привычки. Посредством рациональной планировки пространства и внимательного отношения к деталям, проект направлен на улучшение качества жизни пожилых людей.

Функциональное зонирование интерьера

Функциональное зонирование интерьера данного проекта направлено на удовлетворение разнообразных потребностей пожилых людей и повышение их качества жизни и уровня счастья. Пространства разделены на три уровня, каждый из которых выполняет свои функции: общественная активность, проживание и медицинская помощь, а также отдых.

Первый этаж: общественные зоны

Первый этаж служит центром общественной активности, расположенным в восточной, западной и южной частях здания. Здесь также находится культурная галерея, где выставляются работы пожилых людей, создавая богатую культурную атмосферу.

- культурная галерея: проходит через весь первый этаж и демонстрирует произведения искусства и культурные объекты, созданные пожилыми людьми;

- активная зона: в восточной части, включает тренажерный зал, танцевальный зал, музыкальную комнату и зону отдыха;
- тихая зона: в западной части, рядом с музеем, включает мастерские, зону чтения и место для общения;
- паллиативная комната: предназначена для особого ухода, обеспечивая комфорт и заботу в последние моменты жизни.

Кроме того, первый этаж включает основные удобства:

- ресторан: предоставляет питательные блюда в уютной обстановке;
- общественные туалеты;
- гардероб у входа, который удобен для посетителей;
- кухня и офисы: поддерживают повседневную работу учреждения;
- магазин: продает работы пожилых людей, с крышей для защиты от дождя;
- сцена: в центре этажа для проведения мероприятий и лекций.

Второй этаж: проживание и медицинская помощь

На втором этаже находятся 16 люксов для проживания 32 пожилых людей, каждый с отдельной ванной и балконом. Также здесь расположена медицинская зона, которая включает сестринский пост, кабинет традиционной китайской медицины, комнату медицинского оборудования и прачечную; общественные туалеты.

Третий этаж: Зоны повышенного комфорта и отдыха

На третьем этаже находятся 9 люксов для 18 пожилых людей, которые аналогичны номерам на втором этаже. Также здесь расположена чайная комната: место для отдыха и общения с прекрасным видом на городскую стену и окрестности. Отдельно необходимо отметить озелененную крышу: место для садоводства, где пожилые люди могут наслаждаться уходом за растениями.

Безбарьерный дизайн

Для обеспечения удобства и безопасности пожилых людей в проекте широко применены безбарьерные решения. Безбарьерные проходы: просторные и ровные, с противоскользящим покрытием. Безбарьерные ваннные комнаты: оборудованы поручнями, противоскользящим покрытием и кнопками экстренного вызова.

Лестницы и пандусы: оснащены поручнями и противоскользящими полосами, пандусы с углом наклона 8 градусов.

Внутренний декор и создание атмосферы

Внутренний декор ориентирован на использование теплых тонов и мягкого освещения для создания уютной атмосферы. Мебель и декор подбираются с учетом практичности и безопасности, а также включают элементы региональной культуры, такие как традиционные узоры и ремесла Сианя.

Цветовое решение и отделочные материалы представляют собой теплые тона стен и мебели, мягкие текстильные изделия и ковры, экологичные и долговечные материалы.

Освещение решено как комбинация естественного и искусственного света, обеспечивающая достаточное и мягкое освещение.

Таким образом, данный проект через рациональное функциональное зонирование, безбарьерный дизайн и уютный декор создает безопасную, комфортную и культурно насыщенную среду для пожилых людей, повышая их качество жизни и уровень счастья.

Выводы по главе 3

Эта глава подробно описывает алгоритм проектирования общественных пространств домов престарелых в городе Сиань и его реализацию, особенно четвертый и пятый этапы алгоритма. С помощью этого алгоритма исследование глубоко интегрировало региональную идентичность, экологическую дружелюбность и культурные гуманитарные особенности, а также использовало повествовательную стратегию для живой демонстрации потенциального влияния дизайна.

Реализация алгоритма: разработан алгоритм проектирования, состоящий из пяти этапов, направленный на комплексное интегрирование региональной идентичности, экологической дружелюбности и культурных гуманитарных особенностей. Этот алгоритм обеспечил системность и последовательность процесса проектирования, каждый этап расширял и углублял результаты теоретических основ и синтеза анализа из первых двух глав.

Использование нарративной стратегии для демонстрации потенциального влияния: использование нарративной стратегии для живой описания того, как проект может способствовать активностям и социальному взаимодействию пожилых людей в различных окружающих средах, например, применение дизайна во внутренних и внешних средах. Эти нарративные сценарии не только помогли понять функциональные аспекты пространства, но и усилили эмоциональную составляющую дизайна, что позволило пожилым людям жить в живой и безопасной среде.

Разработка и концепция проектирования: завершена окончательная формулировка концепции дизайна и конкретных задач по реализации пространства. Задачи этапа включали подробное планирование архитектурной структуры, внутреннего оформления и использование материалов, при этом учитывались принципы безопасности, адаптации к окружающей среде и устойчивости, чтобы обеспечить практичность и выразить культурную уникальность дизайна.

Результат демонстрирует, как сочетание теории и практики эффективно повышает дизайн общественных пространств домов престарелых. В этом процессе дизайна мы не только уделяли внимание функциональным и визуальным аспектам пространства, но также углубленно изучали эмоциональные и социальные потребности пожилых людей, с целью создания более подходящей и удовлетворительной среды для их проживания.

Заключение

В ходе данного исследования была подтверждена изначально предложенная гипотеза, согласно которой глубокое понимание культурных и региональных особенностей города Сиань, а также детальный анализ потребностей пожилых людей позволяют создать такой дизайн общественных пространств в домах престарелых, который будет способствовать улучшению их качества жизни на социальном, психологическом и физиологическом уровнях. Этот вывод подкреплен обширным сбором данных, включая анкетирование жителей, анализ текущих условий проживания пожилых людей и изучение успешных примеров из других регионов и стран. Полученные данные позволили точно определить ключевые факторы, которые должны быть учтены при проектировании.

Цель исследования, заключающаяся в разработке проекта общественных пространств, которые бы соответствовали культурной идентичности региона и потребностям пожилых людей в комфортной среде, была достигнута. Это достижение стало возможным благодаря многоуровневому подходу к анализу и проектированию, который включал этапы от предварительных исследований и концептуального моделирования до практической реализации идей через детальные архитектурные планы. В процессе работы над проектом были использованы современные технологии визуализации и моделирования, что позволило создать детальные и наглядные представления предложенных дизайнерских решений, способствующих интеграции общественного пространства с естественной и культурной средой города Сиань.

В ходе исследования были получены результаты по каждой из поставленных задач. Анализ научной литературы и существующих проектов помог определить основные требования к комфортной среде для пожилых людей. Проанализированные факторы, влияющие на социальную активность данной категории населения, показали важность создания стимулирующих и доступных для пожилых людей пространств. Исследование реальных потребностей пожилых людей, проживающих в городе Сиань, выявило специфические требования к безопасности, доступности и социальной активности, которые были учтены при

разработке окончательного проектного предложения. Также были исследованы и адаптированы лучшие практики из отечественного и зарубежного опыта, что позволило избежать типичных ошибок и оптимизировать проектные решения.

В заключительной части диссертации подводятся итоги по результатам проведенного исследования и внедрения разработанного алгоритма для дизайна общественных пространств в домах престарелых города Сиань. Этот алгоритм был специально создан для интеграции культурных, экологических и функциональных аспектов, что позволяет удовлетворить потребности пожилых людей и улучшить их качество жизни. Кроме того, посредством разработки и визуализации проектных решений, было возможно эффективно представить идеи и обеспечить их успешную интеграцию в реальную среду.

Список литературы

1. Айсель А. О., Вереск Т. Б., Гюль Д., Абдурреззак Г. Взаимосвязь между духовным благополучием, удовлетворенностью жизнью и надеждой у пожилых людей в Турции // Журнал религии и здоровья. 2023. № 62. С. 3123-3136.
2. Бо Хин. Создание системы духовного ухода для одиноких пожилых людей в новых сельских сообществах. // Материалы Международной конференции по достижениям в области социальных наук и устойчивого развития (ASSSD 2018). 2018. С. 25.
3. Бритт М. Ш., Анна Г. М., Мария Энгстрём. Распространенность боли среди проживающих в домах престарелых и ее связь с качеством жизни и благополучием // Скандинавский журнал ухода за больными. 35(4). С. 1332-1341.
4. Белла А. Н., Латифа А. С., Тантут С., Ханни Р., Фахруддин К. Описание социального взаимодействия пожилых людей во время пандемии COVID-19 в Доме престарелых Джембера // Журнал «сестринское дело и медицинские науки. 2021. № 2(1). С. 190-198.
5. Ван Молинь. Ли Цзяньхун. Предварительное исследование по проектированию общественного пространства для престарелых в районе Хайси // Архитектурная академия, Университет Хуацяо. 2011. № 29 (8). С. 164-167.
6. Гусев С. И., Черняк Е. Ф. Специфика организации досуга пожилых людей (На примере со «кемеровский дом-интернат для престарелых и инвалидов») // Вестник Кемеровского государственного университета культуры и искусств. 2021. № 55. С. 259-263. DOI : 10.31773/2078-1768-2021-55-259-263.
7. Гу Юньфан. Психология старения: Введение // Издательство Чжэцзянского университета коммерции и промышленности. 2018.
8. Донгсяо Сяо., Э. Уиллис., Э. Харрингтон., Д. Гиллхэм., А. Д. Беллис., В. Мари., Л. Джефферсон. Улучшение социально сконструированной

- межкультурной коммуникации в домах престарелых: критическая перспектива // Запрос медсестры. 2017. № 25(1)
9. Дуань Ифу. Пространство и место // Издательство Ренминского университета Китая. 2018.
 10. Жданова И.В., Кузнецова А.А., Михайлина П.И. Выявление особенностей архитектурной типологии домов престарелых // Вестник Белгородского государственного технологического университета им. В. Г. Шухова. 2022. № 7. С. 33-39. DOI : 10.34031/2071-7318-2020-5-7-33-39.
 11. Кудрина Е. Л. Активация творческого потенциала пожилых людей в новых социально-культурных реалиях развития России // Профессиональное образование в России и за рубежом. 2015. № 2 (18). С. 32-38.
 12. Лю Вэньжэнь. «Исследование проблем и контрмер в сфере услуг по уходу за пожилыми людьми на базе общин в Сиане.» // [Чанчуньский технологический университет]. 2019. С. 2-3. DOI : 10.27805/d.cnki.gccgy.2019.000094.
 13. Линь Сыминь. Исследование дизайна общественного пространства в домах престарелых с учетом возраста. // Красота и времена Городское издание. 2020. № 8. С. 70-71.
 14. Лазовская Н. А. Комфортная среда для пожилых людей как объект проектирования // Материалы Международной научно-практической конференции. 2022. С. 33-36.
 15. Лю Сун. Анализ влияния социального участия пожилых людей на психическое здоровье // Журнал Нанкинского института кадров управления народонаселением. 2007. № 4. С. 38-40.
 16. Ли Чжао, Сюй Цзяньшэн. Адаптивный наследственный дизайн традиционных домов Гуаньчжун // Пресса строительной промышленности Китая. 2016.
 17. Минибаева А. М., Денисенко Е. В. Предпосылки и тенденции развития архитектуры домов для пожилых людей в отечественном и зарубежном

- опыте проектирования // Известия Казанского государственного архитектурно-строительного университета. 2019. № 2(48). С. 64-72.
18. М. Пауэлл Лоутон. Пожилые люди в контексте: Перспективы из области экологической психологии и геронтологии // Окружающая среда и поведение. 1985. № 17 (4). С. 501-519.
 19. Maghfirah DR., Qory N. Hasana. Социальная поддержка и одиночество: Корреляционные исследования у пожилых людей // Международный исследовательский журнал передовой инженерии и науки. 2023. № 8(3). С.95-98.
 20. М. Ваисморади., Ингер Л. В., Х. Турунен., Т. Бондас. Опыт ухода за пожилыми людьми в домах престарелых: метасинтез // Международный обзор сестринского дела. 2015. № 63(1). С.111-121.
 21. Перкинс Истман. жилая архитектура для пожилых людей // Издательство строительной индустрии Китая. 2013.
 22. Пэн Синьмэй. Предварительное исследование культурного старения для современных пожилых людей // Китайское общество геронтологии и гериатрии. Здоровое старение: трансформация медицинских моделей и образа жизни (Предыдущий том). 2016. С. 197-201.
 23. Родионова Е., Видиасова Л., Тензина И., Куприенко И. Использование информационных технологий для проектирования удобной мебели на основе изучения потребностей пожилых людей // Международный журнал открытых информационных технологий. 2021. № 11. С. 75-78.
 24. Свапна Даянандан., Кальяни К. Мехта. Что значит радость жизни для пожилых жителей домов престарелых в Сингапуре? // Сингапурский университет социальных наук. 2022. № 13 (5).
 25. Толочко О.Р., Саенко И.А. Исследование проблем и разработка направлений их решения при формировании и развитии комфортной жилой среды для людей пожилого возраста // Урбанистика. 2022. № 1. С. 54-65. DOI: 10.7256/2310-8673.2022.1.36117.

26. Тянь Цзяньли. Психическое здоровье пожилых людей в учреждениях для престарелых и факторы, его влияющие // Китайский геронтологический журнал. 2018. № 24. С.6087-6090.
27. Хоу Джикун. Дизайн внутреннего пространства домов престарелых основан на “человеческом прикосновении”. // Цзилиньская академия искусств. 2016.
28. Холл Мишонски. Изучение аспектов проектирования неотложной помощи пожилым людям для улучшения результатов лечения пациентов // Университет штата Айова. 2020.
29. Хироко Сайто. Проблемы и вызовы проживания пожилых людей - обеспечение стабильного жилья в пожилом возрасте через рынок // Журнал японской ассоциации недвижимости. 2007. № 20(4). С. 47-48.
30. Х. Сиерра., С. Эло., Х. Кинг., А. Фальк. Благоприятная домашняя обстановка пожилых людей с нарушениями зрения и качество жизни, связанное со здоровьем // Достоянная и целенаправленная жизнь пожилых людей. 2022. № 3. С. 251-267.
31. Ху Цзюньчэнь. Предварительное исследование различий в межпоколенческом восприятии увлечений пожилых людей на пенсии // Информационный бюллетень по психологической науке. 1986.
32. Цзихань Ян. Сравнительное исследование дружелюбности к пожилым людям между традиционными жилыми сообществами и современными сообществами на основе анализа степени связи поведения и окружающей среды. На примере Сучжоу // 57-й Всемирный конгресс по городскому планированию ISOCARP. 2021. № 3. С. 1-13.
33. Чжоу Яньмин., Чэн Сяоцин., Лин Цзюин., Лин Цзинъи. Жилье для пожилых людей. // Пресса строительной отрасли Китая. 2011 г.
34. Чжао Дань., Ю Лин. Влияние социального взаимодействия на когнитивные функции пожилых людей // Прогресс в психологической науке. 2016. № 24. С. 46-54.

35. Чарльз С. Т. Эмоциональный опыт и регуляция в позднем возрасте: последствия для эмоционального благополучия // Справочник по психологии старения. 2011. № 19. С. 295-310.
36. Чуанг Еюхуи., Д. Эбби. Культура тайваньского дома престарелых. // Журнал клинического сестринского дела. 2009. № 18(11). С.1640-1648.
37. Юй Чжичунь. Исследование модели нового сельского жилища: на примере жилища Гуаньчжун в провинции Шэньси // Пресса строительной промышленности Китая. 2016.

Интернет источники

38. В докладе Всекитайского собрания народных представителей особое внимание уделяется развитию бизнеса и индустрии по уходу за пожилыми людьми, а будущее развития недвижимости в сфере домашнего ухода является многообещающим [Электронный ресурс]. —URL: <https://baijiahao.baidu.com/s?id=1747010273920242756&wfr=spider&for=pc> (Дата обращения: 18. 10.2022).
39. В 2023 году, Сиань пенсия зарплата, сколько денег я могу получить в месяц? Формула расчета пенсии в Сиане в 2023 году [Электронный ресурс].— URL: <https://m.shebao.southmoney.com/yanglao/yanglaojin/202311/475312.html> (Дата обращения: 12. 11.2022).
40. Данные об этническом составе города Сиань [Электронный ресурс].— URL: <https://www.hongheiku.com/minzu/1329.html> (Дата обращения: 12. 01.2024).
41. Каковы льготы и субсидии для пенсионеров старше 70 лет в провинции Шэньси в 2023 году? [Электронный ресурс]. — URL: <http://shebao.southmoney.com/yanglao/yanglaojin/202311/475701.html> (Дата обращения: 12. 01.2024).
42. Отчет о развитии дел по вопросам старения населения за 2021 год [Электронный ресурс]. — URL: https://www.gov.cn/xinwen/2022-10/26/content_5721786.htm (Дата обращения: 16. 01.2023).

43. Потеря памяти: когда следует обращаться за помощью. [Электронный ресурс]. —URL: <https://www.mayoclinic.org/zh-hans/diseases-conditions/alzheimers-disease/in-depth/memory-loss/art-20046326> (Дата обращения: 21. 04.2023).
44. Размер алиментов для пожилых людей 2024 [Электронный ресурс]. — URL: <https://www.66law.cn/laws/312597.aspx> (Дата обращения: 09. 01.2024).
45. Статистика температуры за месяц для Сианя 2023 [Электронный ресурс]. — URL: <https://www.tianqi24.com/xian/history2023.html> (дата обращения: 02.01.2024).
46. Шуюаньмэнь, район Бэйлинь, Сиань, Китай [Электронный ресурс]. — URL: https://baike.baidu.com/item/%E4%B9%A6%E9%99%A2%E9%97%A8/7677676?fr=ge_al (дата обращения: 16.01.2024).
47. Ян Цзюаньцзюань. В докладе Всекитайского собрания народных представителей особое внимание уделяется развитию бизнеса и индустрии по уходу за пожилыми людьми, а будущее развития недвижимости в сфере домашнего ухода является многообещающим // [Электронный ресурс]. — URL: <https://baijiahao.baidu.com/s?id=1747010273920242756&wfr=spider&for=pc> (Дата обращения: 25. 10.2022).

Приложение



Рисунок 1. 2012–2021 годы: количество лиц в возрасте 60 лет и старше в Китае и доля в общей численности населения страны



Рисунок 2. Системная аналитическая диаграмма комфортной среды проживания пожилых людей

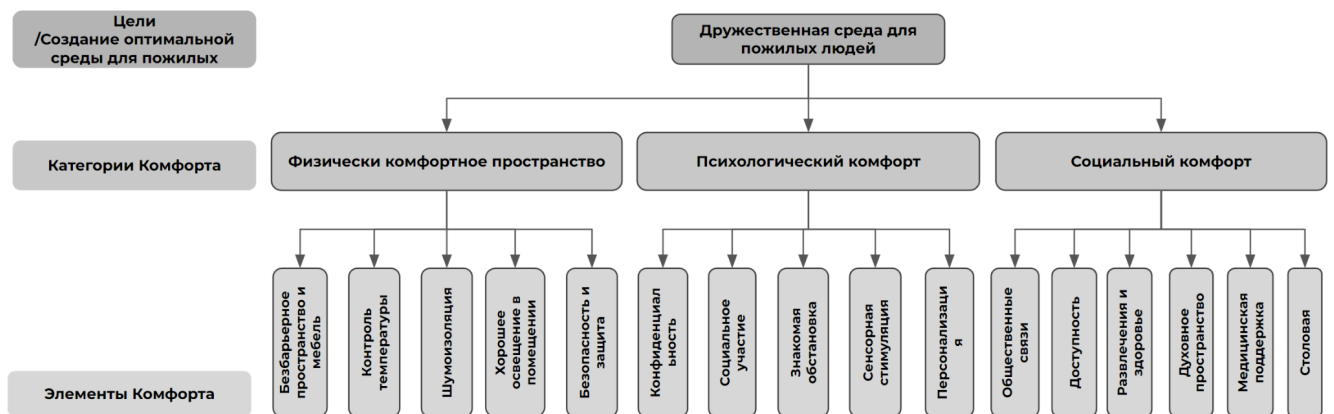
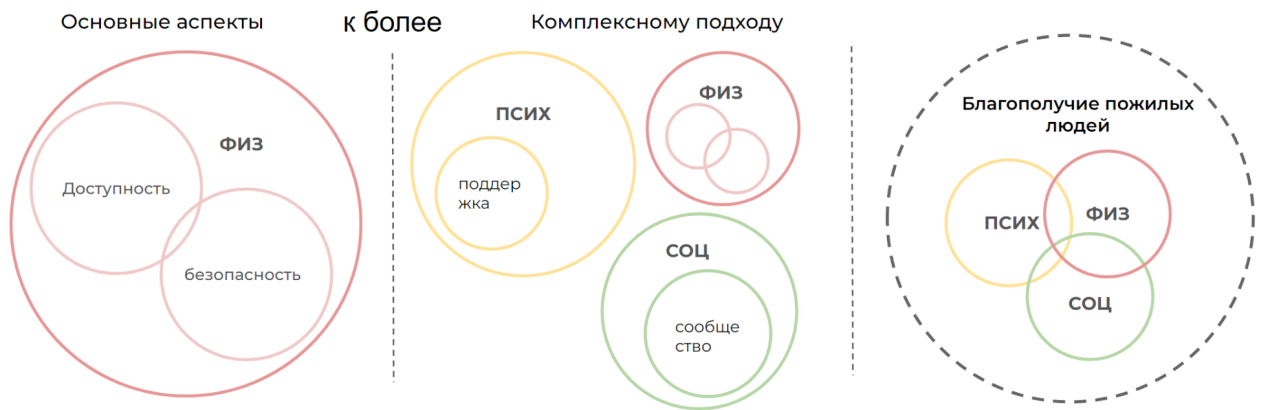


Рисунок 3. “Дерево целей”: многоуровневая модель среды благополучия для пожилых людей



ФИЗ- физический
 ПСИХ - Психосоциальный
 СОЦ- Социальный

Рисунок 4. Эволюция концепции (изменения в отношении и ожиданиях общества в отношении ухода за пожилыми людьми)

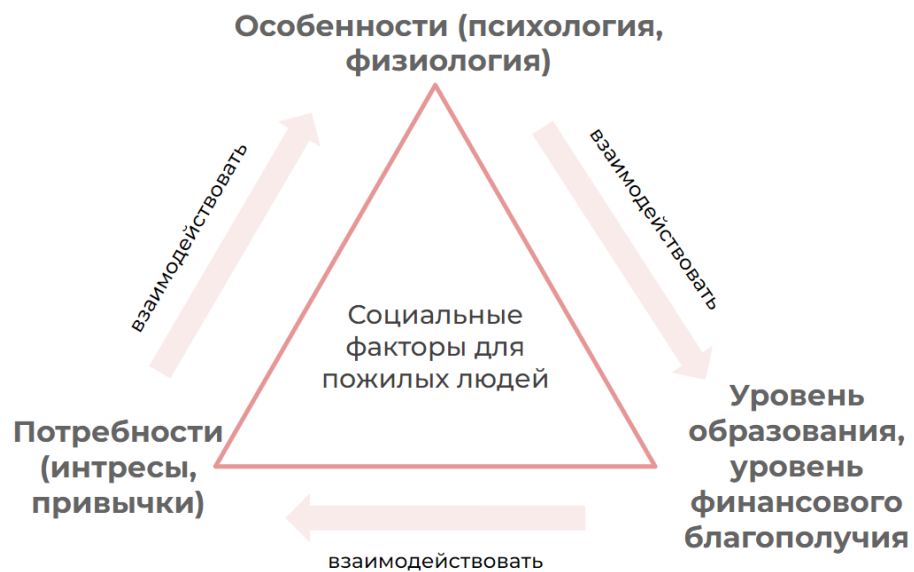


Рисунок 5. Треугольник взаимодействия социальных факторов важных для пожилых людей

Категория	Влияние региона (Примеры)	Влияние культуры (Примеры)	Влияние на социальную жизнеспособность
Восприятие пожилых	Азия (уважение старшего поколения) vs. Запад (уход)	Китайская (мудрость и лидерство) vs. Западная (нуждающиеся в уходе)	Дизайн и социальная активность в домах престарелых
Традиции ухода	Япония (семейное проживание) vs. США (учрежденческий уход)	Восточные (семейные ценности) vs. Западные (институционализация)	Адаптация учреждений к традициям
Активность и досуг	Средиземноморские (активный отдых) vs. Северные страны (занятия в помещении)	Средиземноморская (общение с природой) vs. Скандинавская (внутренние активности)	Дизайн общественных пространств и программ
Инструменты дизайна	Адаптация к климату (теплый vs. холодный)	Символические элементы (например, восточные традиционные украшения)	Гармония с местной архитектурой и интеграция в сообщество

Рисунок 6. Влияние региональных и культурных факторов на социальную адаптацию в домах престарелых



Рисунок 7. Интерьер выполнен в пастельных тонах и оттенках натурального дерева



Рисунок 8. Коридоры, ориентированные на визуальное восприятие пожилых людей



Рисунок 9. «Дом престарелых общественного типа Фэнчжу Юань в Ухане»



Рисунок 10. Экологический дом престарелых в пригороде «Пансионат для пожилых людей Руйюньсян Пастораль в Вэйхае, Шаньдун»

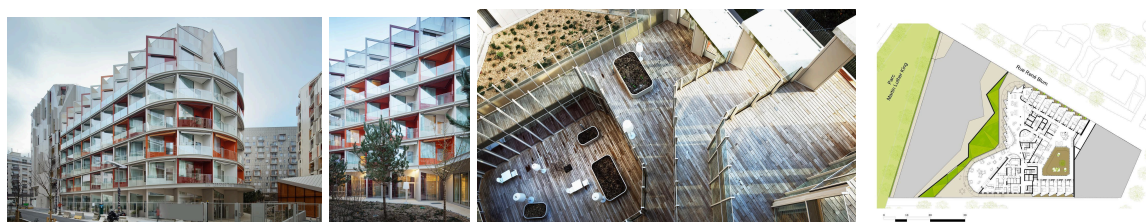


Рисунок 11. Комплекс санаториев «Atelier Du Pont», Франция

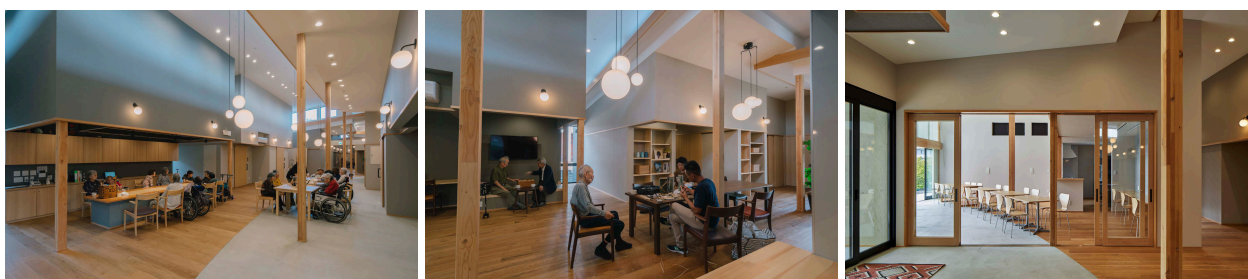


Рисунок 12. Дом престарелых для людей с деменцией «Отсюда начинается» в Фуцю, Хиросима



Рисунок 13. Дома престарелых «Willibrord» в Мидделбурге, Нидерланды

Фотографии	Название и Местоположение	Тип дома престарелых	Описание	Сервисы и функции	Интеграция	Преимущества	Недостатки
	«Shanghai Sun Moon Star Elderly Care Institution» Новый район Пудун, Шанхай, Китай.	Комплексные городские	Расположены в городских районах, обеспечивают комплекс услуг	- Медицинский уход - бытовые услуги. - рекреационные мероприятия.	Интеграция в городскую инфраструктуру	Высокий уровень услуг, доступность	Ограниченное пространство, высокая плотность
	«Дом престарелых общественного типа Фэнчжу Юань в Ухане» Ухань, Китай.	Общественные	Интеграция с общественной средой, доступность	- Социальные мероприятия. - культурные обмены - общественные зоны	Сильная связь с общиной	Поддержка социального участия	Может требовать пересмотра дизайна для лучшей интеграции
	«Пансионат для пожилых людей Руйюньсян Пастораль в Вэйхае, Шаньдун» Вэйхай, Шаньдун, Китай.	Экологические пригородные	Расположены в пригороде, приближены к природе	- Рекреационные мероприятия - сельскохозяйственные проекты - терапия контактом с природой	Гармония с природной средой	Спокойствие, здоровая среда	Может быть удалено от городских услуг

Рисунок 14. Китайские решения: комплексные услуги и интеграция с общиной

Фотографии	Страна (со старением)	Название	Описание	Основные функции	Интеграция	Адаптация к потребностям пожилых
	Франция	«Atelier Du Pont»	Преобразование ж/д терминала в многофункциональный комплекс	- Медицинский уход - Социальное и частное жилье. - Религиозный центр. - Торговые объекты.	- Интеграция с городской средой. - многофункциональность.	Гибкие планировки
	Япония	«Отсюда начинается»	Специализированный дом для пожилых с деменцией	- Социальное взаимодействие. - Рекреационные мероприятия. - Медицинский уход.	- Дизайн, напоминающий городской пейзаж. - разнообразие мест отдыха.	Социальное взаимодействие
	Нидерланды	«Willibrord»	Дом престарелых в городской среде с розничными удобствами	- Частные апартаменты. - Общественная гостиная. - Центральная площадь.	- Гибкая планировка. - интеграция с городом.	Баланс приватности и общения

Рисунок 15. Зарубежные примеры: инновации и разнообразие

Китайские	Фотографии	Название и Местоположение	Тип дома престарелых	Описание	Сервисы и функции	Интеграция	Преимущества	Недостатки
		«Shanghai Sun Moon Star Elderly Care Institution» Новый район Лудун, Шанхай, Китай.	Комплексные городские	Расположены в городских районах, обеспечивают комплекс услуг	- Медицинский уход. - бытовые услуги. - рекреационные мероприятия.	Интеграция в городскую инфраструктуру	Высокий уровень услуг, доступность	Ограниченное пространство, высокая плотность
		«Дом престарелых общественного типа Фанчжу Юань в Ухане» Ухань, Китай.	Общественные	Интеграция с общественной средой, доступность	- Социальные мероприятия. - культурные обмены - общественные зоны	Сильная связь с общиной	Поддержка социального участия	Может потребовать пересмотра дизайна для лучшей интеграции
		«Пансионат для пожилых людей Руйюньсян Пастораль в Вэйжае, Шаньдун» Вэйжао, Шаньдун, Китай.	Экологические пригородные	Расположены в пригороде, приближены к природе	- Рекреационные мероприятия - сельскохозяйственные проекты - терапия контактом с природой	Гармония с природной средой	Спокойствие, здоровая среда	Может быть удалено от городских услуг
Зарубежные	Фотографии	Страна (со старением)	Название	Описание	Основные функции	Интеграция	Адаптация к потребностям пожилых	
		Франция	«Atelier Du Pont»	Преобразование ж/д терминала в многофункциональный комплекс	- Медицинский уход. - Социальное и частное жилье. - Религиозный центр. - Торговые объекты.	- Интеграция с городской средой. - многофункциональность.	Гибкие планировки	
		Япония	«Отсюда начинается»	Специализированный дом для пожилых с деменцией	- Социальное взаимодействие. - Рекреационные мероприятия. - Медицинский уход.	- Дизайн, напоминающий городской пейзаж. - разнообразие мест отдыха.	Социальное взаимодействие	
		Нидерланды	«Willibrord»	Дом престарелых в городской среде с розничными удобствами	- Частные апартаменты. - Общественная гостиная. - Центральная площадь.	- Гибкая планировка. - интеграция с городом.	Баланс приватности и общины	

Основные Принципы Дизайна

- Комплексность услуг
- интеграция с общиной

Основные Принципы Дизайна

- Многофункциональность
- адаптация к потребностям старения населения

Рисунок 16. Интеграция зарубежного опыта в дизайн домов престарелых Сианя

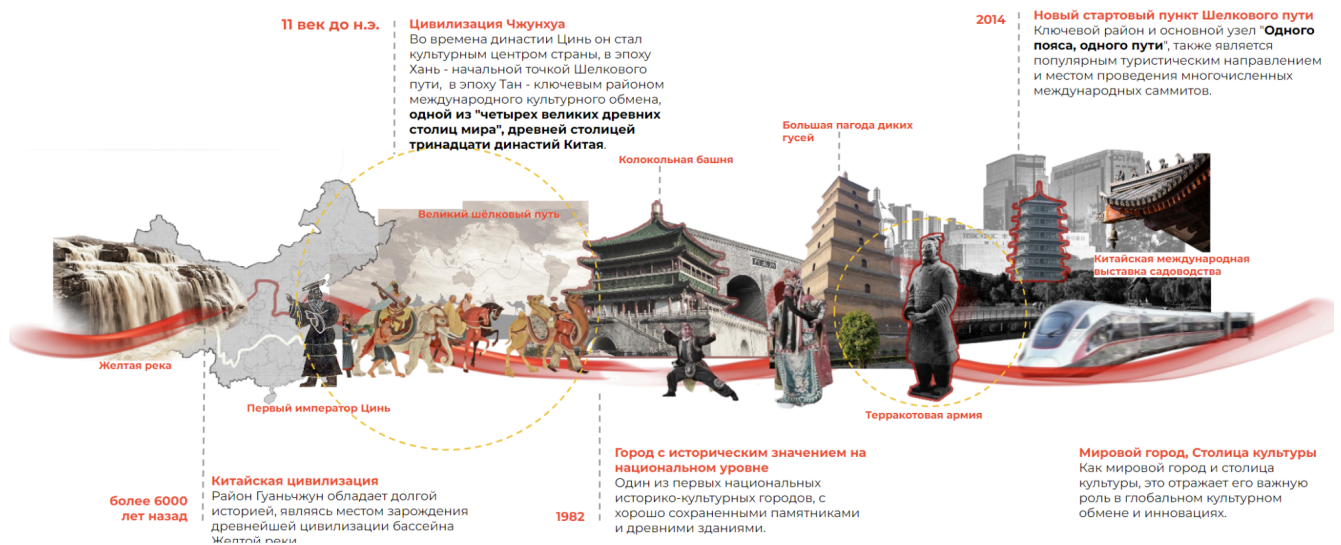


Рисунок 17. Географические и культурные особенности г. Сиань



Рисунок 18. *Исторические предпосылки и культурная ценность древней культурной улицы Шуюаньмэнь*

Анкета для пожилых людей, проживающих в домах престарелых

Адрес дома престарелых: _____

Количество проживающих в доме престарелых: _____

Часть I: общая информация

1. Возраст

- 60-65 лет
- 66-70 лет
- 71-75 лет
- 76+ лет

2. религиозная принадлежность

- буддизм
- даосизм
- христианство
- ислам
- другие _____

3. Семейное положение

- Одинокий (одинокая)
- Состою в браке
- Разведен (а)
- Вдовец (вдова)

Часть II: Исследование жизненных привычек

4. Что бы вы хотели видеть в доме престарелых? Какие традиционные элементы?

(Например, хотели бы вы видеть традиционную китайскую архитектуру, культурные символы, народное искусство и другие элементы?)

_____ за

5. В чем, по вашему мнению, заключаются уникальные региональные и культурные особенности вашего города (Сиань)? (например, история и культура, обычаи людей и т.д.)

6. Какова природная среда Сианя? Где вы любите гулять или отдыхать? Почему? (для справки)
7. Каковы особенности растительности Сианя? Какие растения, по вашему мнению, имеют наибольшую декоративную ценность? почему ?
8. Исходя из полученных выше результатов, каковы Ваши мысли и предложения, что нужно учесть при проектировании дома престарелых?
9. Какое ваше любимое занятие в доме престарелых? Почему? Считаете ли вы эти занятия полезными для вашего физического и психического здоровья?
10. Каковы традиционные ремесла Сианя? Какие ремесла вам нравятся? Занимаетесь ли вы сами ремеслом?

Часть III: Опрос о потребностях в пространстве для окружающей среды

11. Какая атмосфера для вас является более привлекательной в доме престарелых?
 - Живая, когда люди собираются вместе
 - Тихая, когда можно побыть одному
 - Мне нравится и то, и другое
 - Другое _____
12. Довольны ли вы домом престарелых, в котором вы сейчас живете?
 - Удовлетворен
 - Неохотно принимаю
 - Недоволен
13. Я хочу, чтобы дом престарелых был в... Опишите, каким может быть это место
14. Есть ли у вас другие предложения или ожидания относительно дизайна дома престарелых? _____

Исходя из нынешнего общего неприятия пожилыми людьми госпитализации в дома престарелых, следующие вопросы направлены на группы посещения вне домов престарелых :

15. Каково ваше мнение о домах престарелых?
16. Если дом престарелых может хорошо сочетать элементы региональных, экологических и гуманистических особенностей Сианя, не могли бы вы подумать о том, чтобы изменить свою концепцию и попытаться остаться в доме престарелых?

Рисунок 19. Пример опроса как средства выявления потребностей целевой группы населения, июля 2023 г.

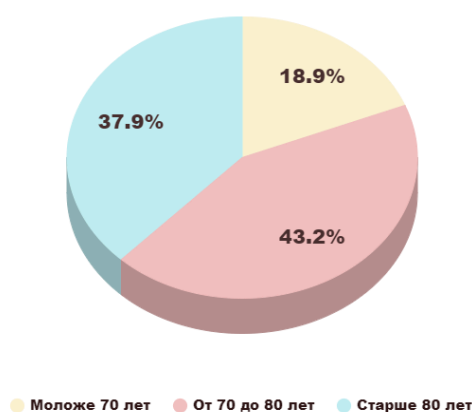


Рисунок 20. Диаграмма, показывающая возрастное распределение пожилых людей, проживающих в домах престарелых

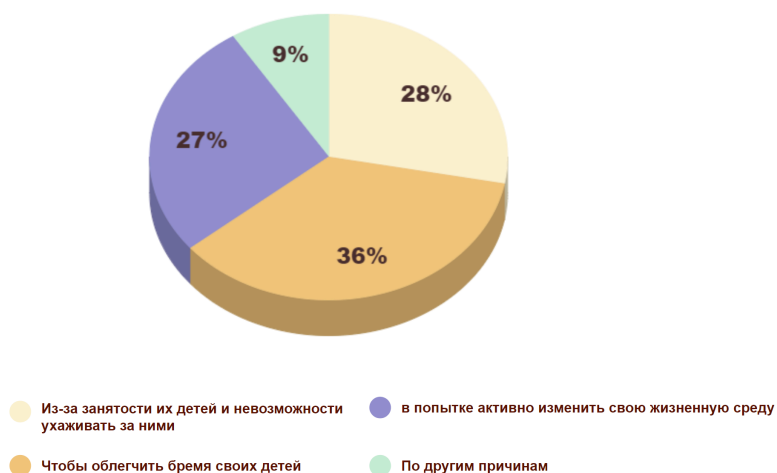


Рисунок 21. Процентное распределение причин, по которым пожилые люди выбирают проживание в домах престарелых



Рисунок 22. Алгоритм реализации дизайна общественных пространств домов престарелых, интегрирующий региональную идентичность, экологичность и культурно-гуманитарную идентичность

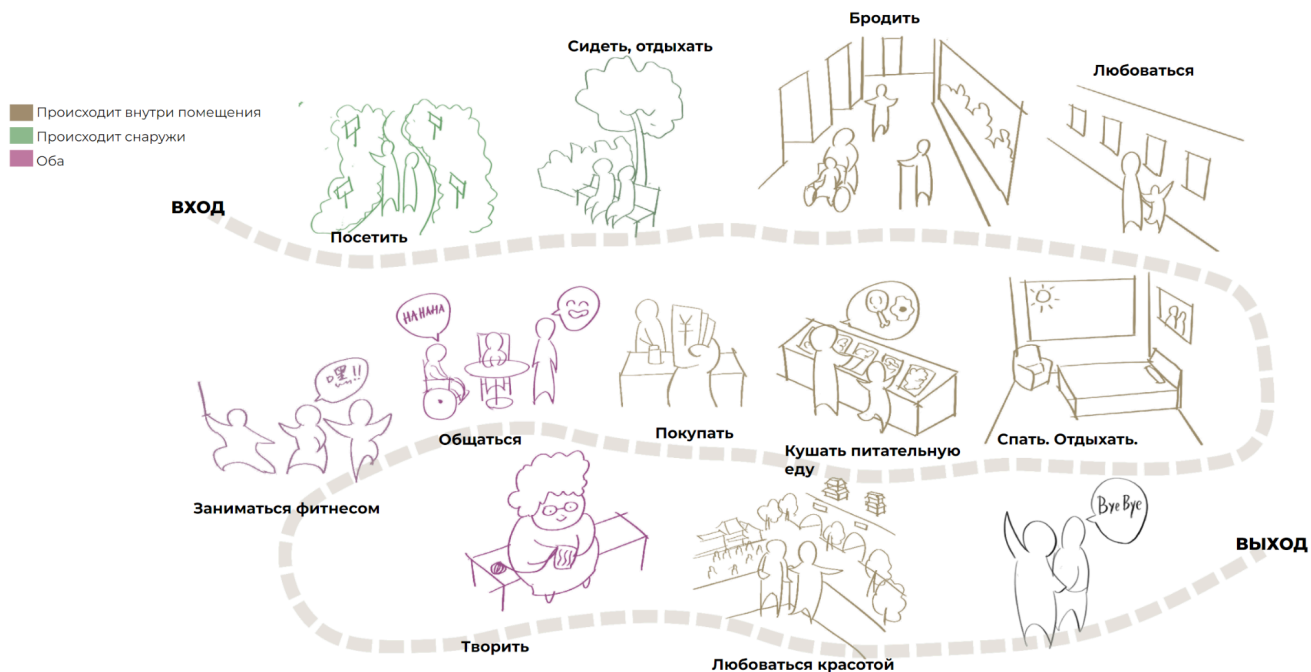


Рисунок 23. Интуитивный сценарий



Рисунок 24. Целевой сценарий

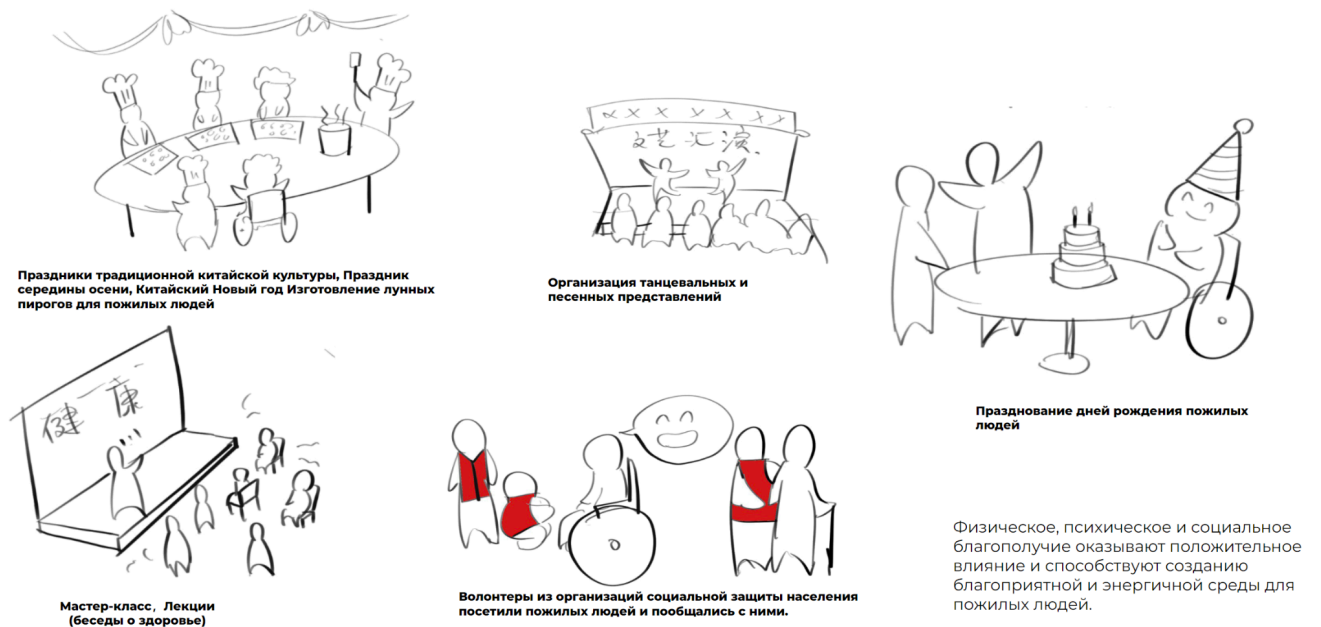


Рисунок 25. Событийный сценарий

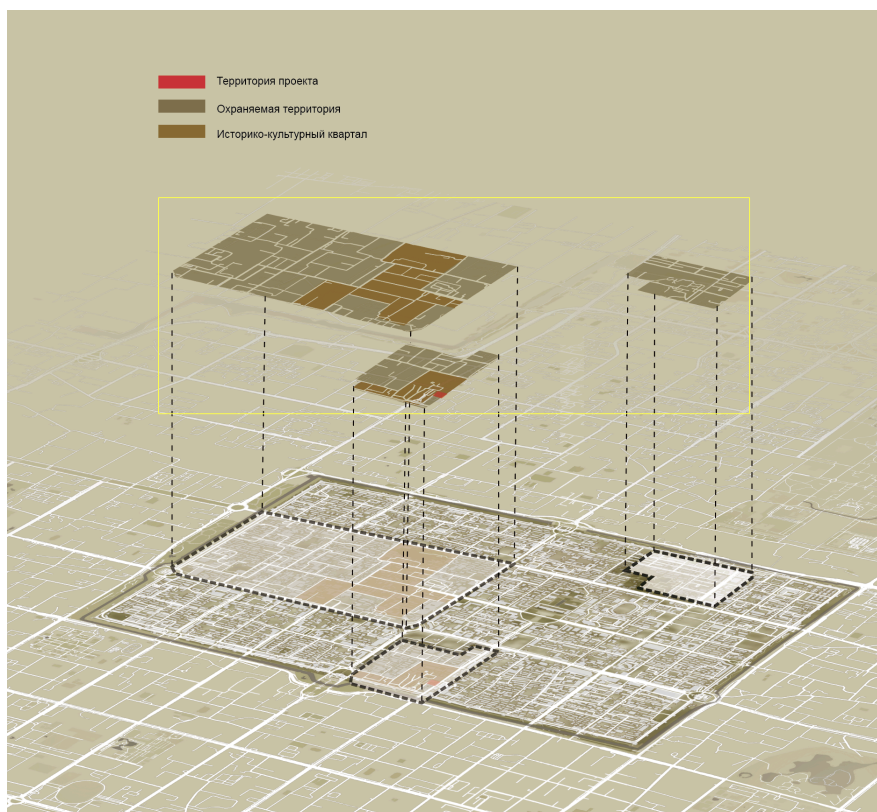


Рисунок 26. Местоположение территории проектирования, г. Сиань

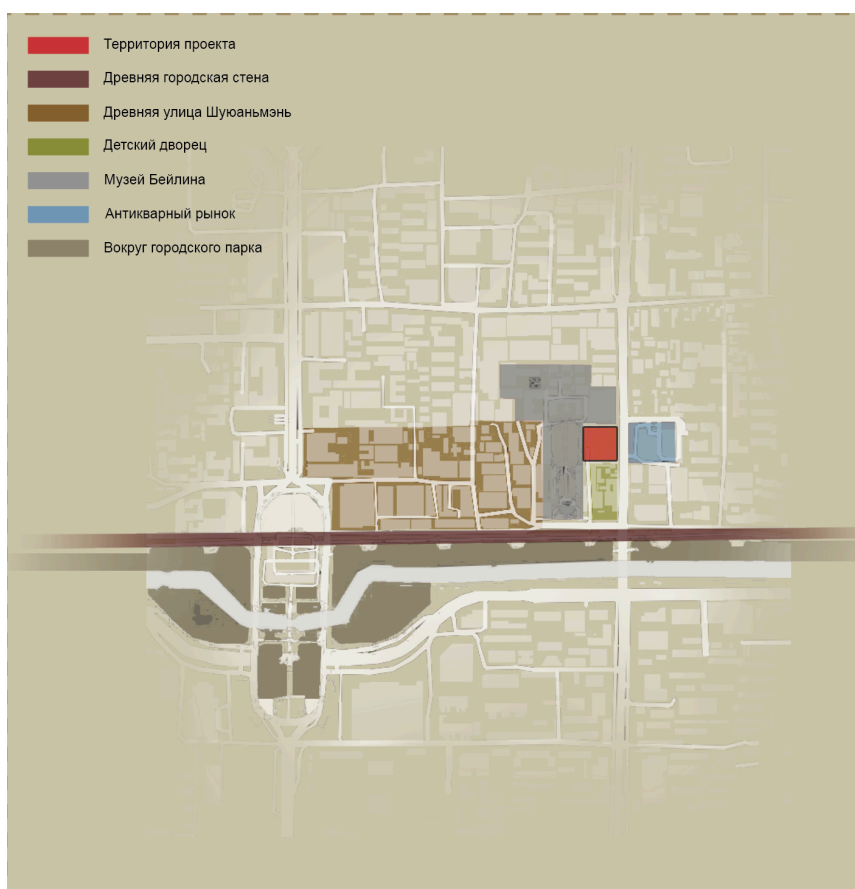


Рисунок 27. Состояние территориального периметра



Рисунок 28. *Функциональная структурная диаграмма здания*

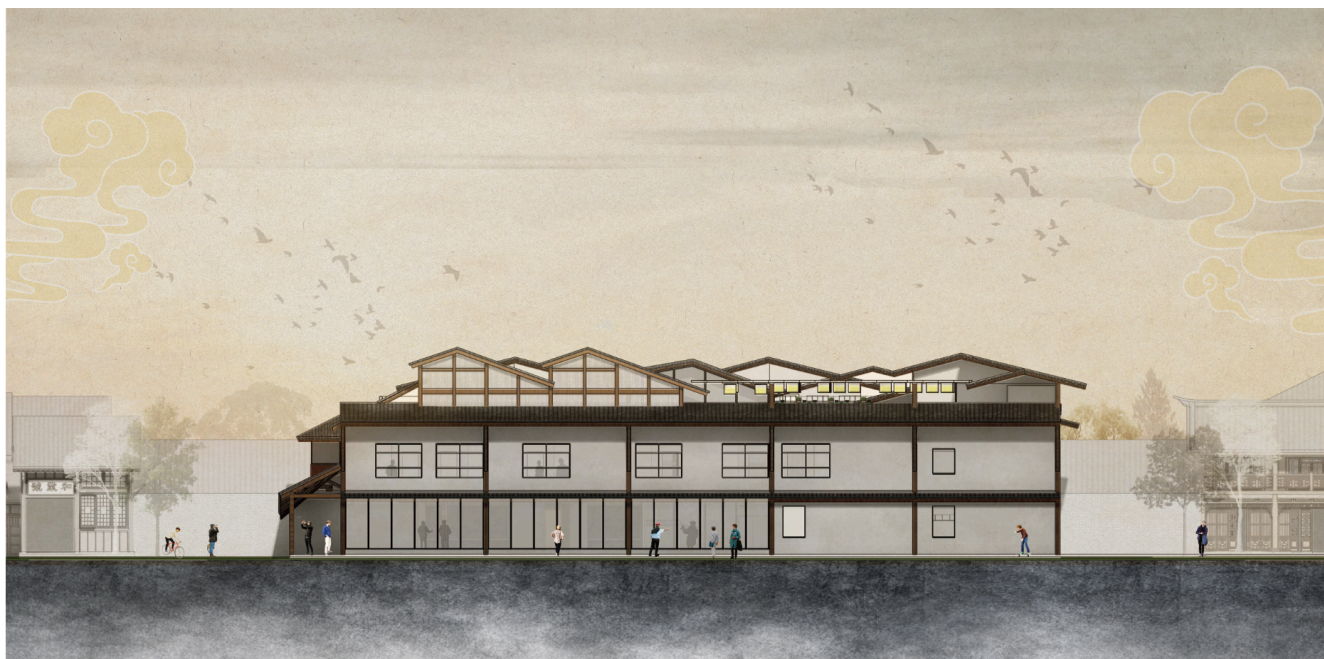


Рисунок 29. *Восточный фасад здания*



Рисунок 30. План первого этажа

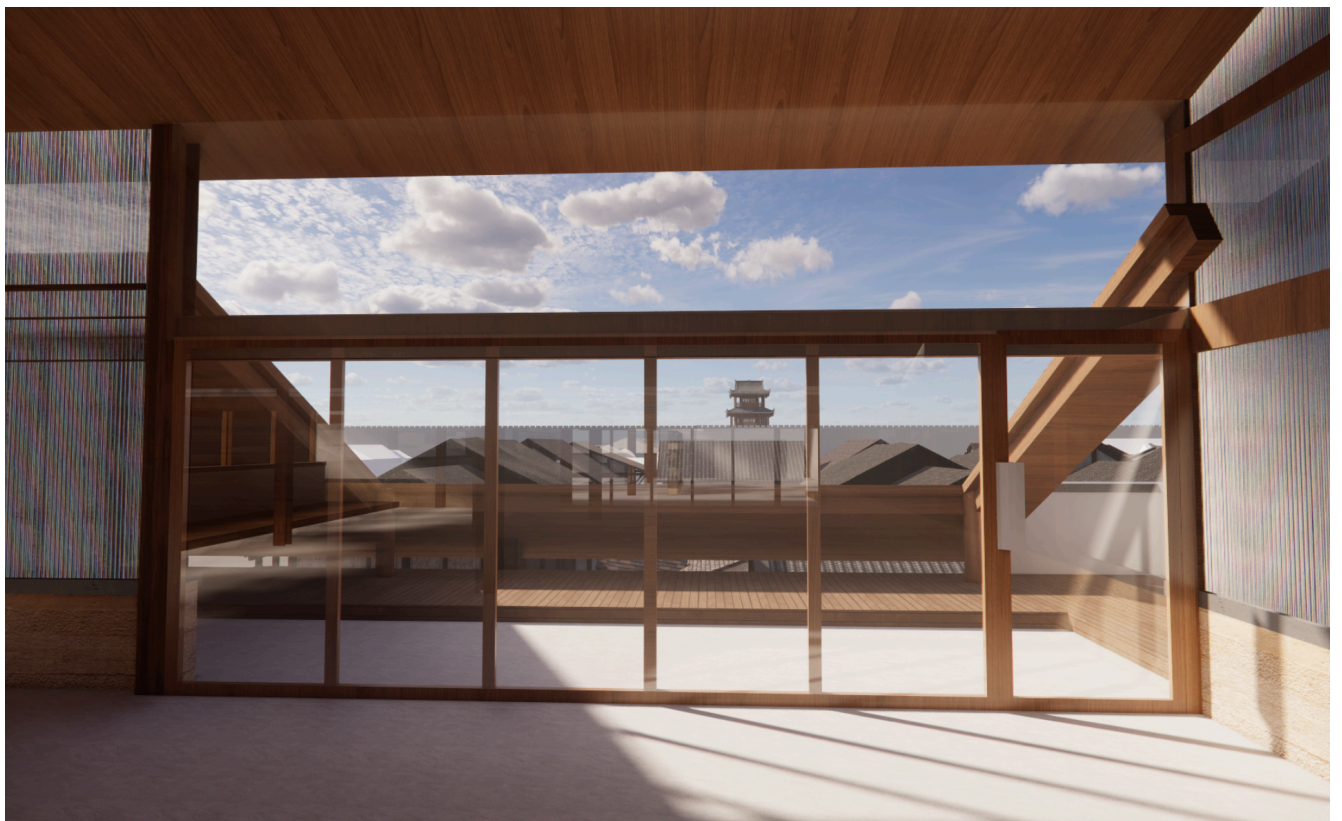


Рисунок 31. Смотровая площадка

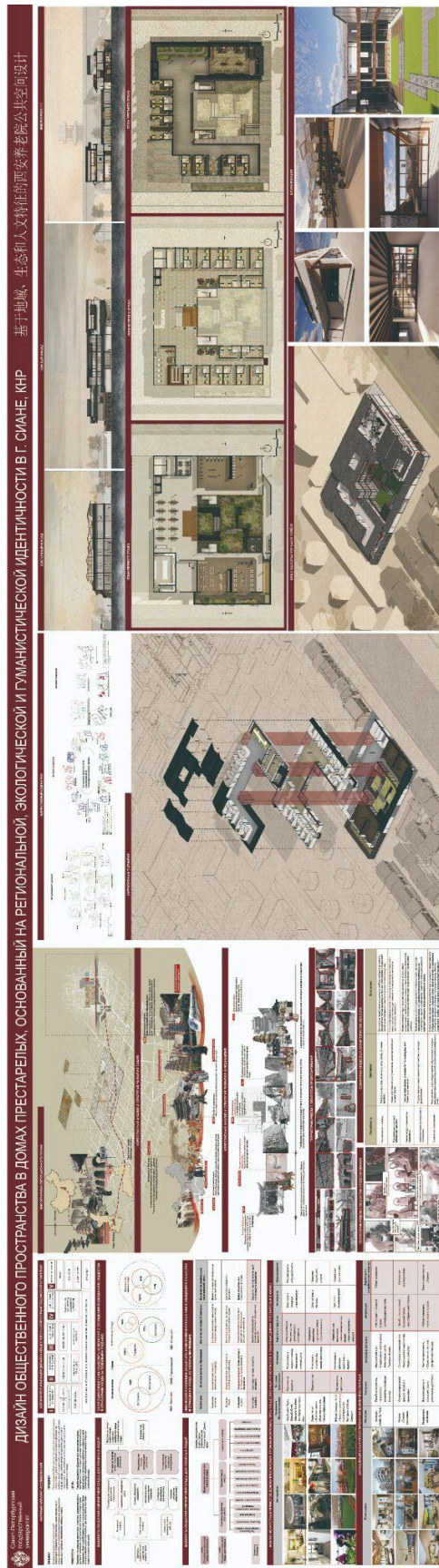


Рисунок 32. Компоновка материалов ВКР на выставочный планшет