

САНКТ-ПЕТЕРБУРГСКИЙ ГОСУДАРСТВЕННЫЙ УНИВЕРСИТЕТ

Основная образовательная программа бакалавриата «Дизайн среды»

По направлению 54.03.01, Дизайн профиль, Дизайн среды

Выпускной дипломный проект на тему:

**«ДИЗАЙН-ПРОЕКТ ОТЕЛЯ НА ТЕРРИТОРИИ ГОРНОГО
ПАРКА РУСКЕАЛА В КАРЕЛИИ».**

Выполнила:

Студентка 4 курса

Иванова М. С.

Руководители:

Петрашень Е.П.

Парфенов А. А.

Рецензент:

Данилова С.Б.

Санкт-Петербург

2024

Оглавление

Введение	3
Глава 1. Комплексный анализ территории проектирования.....	5
1.1 Местоположение и описание.	5
1.2 Историческая справка	6
1.3 Целевая аудитория.....	12
1.4 Комплексный анализ территории (природные и климатические особенности, транспортная и пешеходная инфраструктура, функциональное зонирование)	13
1.5 Анализ перспектив развития.....	17
Выводы по главе 1.....	18
Глава 2. Анализ аналогов отелей в мировой практике.	19
2.1 Критерии для выбора аналогов.	19
2.2 Анализ архитектурных особенностей отелей, размещенных на горном рельефе и подходящих по климатическим и географическим параметрам.	20
2.3. Анализ 4-х звездочных отелей, их функционал и параметры.....	22
2.4. Анализ ближайших отелей в городе Сортавала.	24
Вывод по 2 главе.	26
Глава 3. Проектное предложение по дизайн-проекту отеля в горном парке Рускеала.	27
3.1 Концепция проекта.	27
3.2 Архитектурный образ и архитектурно художественные решения.	27
3.2 Функциональное зонирование.....	29
3.3 Сценарное посещение.....	32
Выводы по 3 главе.....	33
Заключение	33
Список использованной литературы.....	35
Список информационных источников.....	36
Приложение.....	37

Введение

Актуальность проекта и его задачи

Республика Карелия является субъектом Российской Федерации. Она обладает уникальными природно-климатическими условиями, рельефом, флорой и фауной, которые отличают Карелию от других регионов, Российской Федерации. Горный парк Рускеала находится на территории Карелии. Правительством республики Карелии поставлена задача по развитию туризма в регионе¹. Согласно этому постановлению утверждена и функционирует программа «Развитие туризма в Республике Карелии», главной целью которой является повышение туристических потоков и повышение занятости населения в этой сфере на территории республики. В соответствии с этой программой с 2016 года в горном парке Рускеала ведутся активные работы по благоустройству. Так в 2005 году, когда парк впервые открылся для посетителей, была создана только эко-тропа и лодочная станция. А на сегодняшний день в парке функционируют: несколько экскурсионных маршрутов, как пеших так, и водных, смотровые площадки, историко-культурный центр, экстремальные развлечения (тарзанка, дайвинг и троллей), прокат квадроциклов, конный экипаж, множество кафе, сувенирные лавки, детские площадки и т. п.

Актуальность темы также обусловлена национальным проектом «Туризм и индустрия гостеприимства» и входящим в него федеральными проектами «Развитие туристической инфраструктуры», «Повышение доступности туристических продуктов», «Совершенствование управления в сфере туризма».² В них отмечается важность развития внутреннего туризма в России, целью которого является удобное, безопасное и интересное

¹ https://www.rbc.ru/spb_sz/03/01/2022/61cd8e4e9a79477539cfc2ca

² https://www.economy.gov.ru/material/directions/turizm/nacionalnyy_proekt_turizm_i_industriya_gostepriimstva/?clckid=fa29e26f

путешествие по стране, поддержка от государства различным туристическим организациям, а также изучение культуры и истории России.

Запрос на разработку дипломного дизайн-проекта отеля на территории горного парка «Рускеала» в Карелии получен от генерального директора компании «ООО КОЛМАС КАРЕЛИЯ».

Реализация данного проекта поможет удовлетворить потребность в развитии гостиничной инфраструктуры на территории парка, для посетителей «Рускеалы», а также может стать ещё одной точкой притяжения для большего потока туристов.

Целью дипломного проекта является:

Разработка дизайн-проекта отеля на территории горного парка Рускеала в Карелии на основе комплексного анализа территории для организации функционального сценария посещения, формирования качественного благоустройства и архитектурной концепции, а также повышения связности с прилегающими природными достопримечательностями.

Основными задачами дипломного проекта являются:

- Комплексный анализ участка проектирования;
- Изучение истории горного парка «Рускеала»;
- Изучение и описание сложившегося функционального зонирования, транспортной и пешеходной инфраструктуры, природных и климатических особенностей;
- Анализ перспектив развития выбранной территории;
- Отбор аналогов и обоснование критериев для их выбора, в том числе:
 - Анализ архитектурных особенностей отелей, размещенных в горном рельефе и подходящих по климатическим и географическим параметрам

- Изучение параметров и функциональных решений 4-х звездочных отелей;
- Анализ ближайших к парку отелей, в том числе в городе Сортавала;
- Разработка на основании изученных материалов дизайн-проекта отеля на территории горного парка «Рускеала»
- Разработка концепции проекта
- Поиск архитектурного образа и применение архитектурно-художественных решений
- Разработка функционального зонирования
- Создание сценарного посещения

Глава 1. Комплексный анализ территории проектирования.

1.1 Местоположение и описание.

Участок проектирования находится на территории горного парка «Рускеала», расположенного в западной части республики Карелии, близ города Сортавала (в 34 км). (Приложение 1.1.1; 1.1.2) Парк наполнен интересными туристическими маршрутами и богатой развлекательной программой для посетителей, которые круглогодично большим потоком посещают его. Рядом с участком проектирования располагается конечная станция «Рускеальского экспресса», выполненная в историческом стиле времен правления Николая I, со стороны которой находится второй вход в парк. На востоке участка протекает река Тохмайоки, а на севере расположено озеро Светлое. (Приложение 1.1.3) Участок площадью 35744 м² (3,6 Га) не имеет никаких построек. На данный момент это неблагоустроенная территория с ярко выраженным рельефом и смешанной растительностью, в основном: березы, сосны и ели. (Приложение 1.1.4)

Преимуществами данной территории являются: близкое расположение к основным достопримечательностям горного парка, к водным источникам, естественный уникальный ландшафт и растительность, удобное местоположение относительно элементов транспортной инфраструктуры.

1.2 Историческая справка

История знаменитых Рускеальских мраморных месторождений берет начало еще с ледникового периода. Они сформировались вследствие естественных геологических процессов: движения ледниковых масс содрали верхний слой земной коры, создав озера, карьеры и горное образование.³

Рускеальские мраморные каменоломни располагались рядом со старинным посёлком Рускеала, который под таким названием упоминается с начала 18 века. Ранее он назывался Руйсселькя (Руйсселя).

Долгое время территория современной Карелии принадлежала Швеции. (Приложение 1.2.1.) В 1632 году в поселке Руйсселькя была построена небольшая лютеранская церковь. В середине 17 века шведы добывали в Рускеальских каменоломнях мрамор для производства строительной извести.

После окончания «Северной войны» (1700–1721) бывшие шведские земли вошли в состав Российской империи. Русский царь Петр I подарил Рускеальские земли князю, будущему фельдмаршалу Александру Борисовичу Бутурлину. (Приложение 1.2.2.) В 1727 году была построена новая русская церковь из цельного дерева и образован Рускеальский церковный приход. А также Рускеала была почтовой станцией на пути из Сердоболя в Китее.

В 1762 году, когда на престол взошла Екатерина II, (Приложение 1.2.3.) в Санкт-Петербурге началось крупномасштабное строительство. Для этого требовалось большое количество природного камня. 9 августа 1766 года на

³ <https://ruskeala.ru/about>

Рускеальских каменоломнях началась добыча мрамора, которая показала хорошие перспективы месторождения.⁴ Но для того, чтобы успешно добывать мрамор, для строительства нужно было подготовить инфраструктуру и специалистов.

Так вокруг каменоломен была построена целая деревня, где жили и работали люди. (Приложение 1.2.4.) Первые строения были возведены в 1768 году. Это был штаб-офицерский дом, казарма для рабочих, сарай и погреб.⁵ Всеми работами изначально руководили итальянские мастера. В основном добыча мрамора велась на «Белой горе». (Приложение 1.2.5.) Она так названа из-за цвета мрамора: светло-серый, голубовато-серой окраски с белыми и серыми прожилками. С 1769 по 1840-е годы мрамор добывали буровзрывным способом. После отсечения нужного куска камня от скалы ему сразу придавали нужную форму каменотесы, и он отправлялся на запряженных десятками лошадей санях до деревни Хелюля. Там камни хранились до весны, и с наступлением половодья мрамор отправляли на галиотах по реке Хелюля, Ладожскому озеру и Неве прямо до Санкт-Петербурга.

В 1770-1780-е году мрамор, доставляемый из Рускеалы, широко использовался при строительстве в Санкт-Петербурге. Например, архитектор Антонио Ринальди применил его для украшения Мраморного дворца и Исаакиевского собора. В Царском Селе и Гатчине - для триумфальных колонн во славу русского оружия. (Приложение 1.2.6.)

В 1788 году на горе Конткасенмяки была сооружена небольшая русская пограничная батарея, которая во время русско-шведской войны в мае 1789 года помогла остановить финско-шведский отряд под командованием майора Ханса Грипенберга. В честь этого события был установлен мраморный обелиск, который, к сожалению, не сохранился до нашего времени.

⁴ <https://sehem-het.livejournal.com/4403.html>

⁵ <https://clck.ru/3ABawc>

В 1790-е года архитектор Винченцо Бренна использовал рускеальский мрамор для украшения Михайловского замка, памятника Петру I, обелиска «Румянцева победам» и павильона Орла в Гатчине. В 1803 году добывался мрамор для мозаичных полов в Казанском соборе. (Приложение 1.2.7.) В 1819 году рускеальский мрамор использовался для нового Исаакиевского собора, который возводился по проекту Огюста Монферрана. Он лично посещал Рускеальские каменоломни – дважды в 1820 и 1821 годах. (Приложение 1.2.8.)

В 1820-1840-е года Рускеальский мрамор стал использоваться не только для строительных целей, но и для изготовления предметов прикладного искусства. В это же время был построен Рускеальский известковый завод, который принадлежал Санкт-Петербургскому государственному университету и проработал до 1826 года. (Приложение 1.2.9.)

После передачи Выборгской губернии Великому Финскому Княжеству в 1811 году в Рускеале росло число финнов-лютеран. Для них архитектор Карл Энгель построил новую кирху в Рускеальской деревни.

С 1870-х годов мрамор добывали только для производства строительной извести, в 1895 году финны построили новый известковый завод. В результате работ по добыче мрамора карьеры достигли 200–159 метров в длину, 50–120 метров в ширину и 30–60 метров в глубину. Добывался мрамор комбинированным способом: карьерами, шахтами, штольнями в шесть горизонтов, три из них были подземными.

После Великой Отечественной Войны, уже с осени 1944 года, началось восстановление Рускеальского известкового завода и мраморных карьеров. Главный карьер, уже истощенный от добычи, решили больше не трогать. Он быстро заполнился водой, и образовалось красивейшее мраморное озеро. (Приложение 1.2.10.) С 1947 года вновь запустили Рускеальский мраморно-известковый завод, который функционировал до начала 1990-х годов. С 1974 по 1986 годы одним из главных карьеров для добычи мрамора был так называемый «Итальянский карьер». (Приложение 1.2.11.) Для добычи

мраморных блоков использовали станки канатного пиления, созданные в Италии. Благодаря этому и появилось свое название у карьера. Здешний камень применялся для украшения многих сооружений в городах Советского Союза. Например, в Ленинграде на станциях метро «Приморская» и «Ладожская». (Приложение 1.2.12.)

Постепенно добыча мрамора сошла на нет. В 2000–2001 годах была разработана концепция развития туристского объекта «Мраморные ломки Рускеала» которая и послужила началом для будущего Горного парка Рускеала. «Главный карьер» является памятником историко-культурного (горно-индустриального) наследия Республики Карелия, зарегистрированный в 1998 году Постановлением Правительства Республики Карелия после признания месторождения непригодным для промышленности добычи сырья.

В 1999 году началось создание концепции парка «Мраморные ломки Рускеала». В 2001 году проводилась расчистка территории для создания будущего парка. В 2004 году компания ООО «Колмас Карелия» начала проводить различные мероприятия по обустройству и благоустройству «Главного» карьера: сделаны эко-тропы, лодочные станции, мостики, ограждения, автостоянка. В 2005 году стартовал проект «Горный парк Рускеала» и создана лодочная станция для первых водных экскурсий. (Приложение 1.2.13.) В 2008 году в парке появляются экстремальные развлечения «Рускеала Экстрим парк», в который входит троллей, тарзанка, веревочный парк «Кубик». (Приложение 1.2.14.) В 2009 году установили знаменитую ландшафтную подсветку, которая поражает своей красотой, особенно зимой в темное время суток. (Приложение 1.2.15.) В 2010 году началось исследование подземных штолен. в 2013 году открылся второй наземный маршрут «Дорога горных мастеров». В 2015 году была открыта первая галерея ледяных скульптур. (Приложение 1.2.16.) Под руководством

Василия Ануфриева группа молодых петербургских художников создала ледяные скульптуры в виде: героев мультфильма «Ледниковый период», гномов и рудокопов, которые в последствии стали новыми символами горного парка «Рускеала». В 2017 году стартовал запуск нового уникального подземного маршрута, который за год посетили 30 тысяч туристов. (Приложение 1.2.17.) В 2019 году - создание исторической станции для «Рускеальского экспресса». А в 2020 году построен уникальный для России поворотный круг. (Приложение 1.2.18.)

Рускеальский ретро-поезд заслуживает отдельного внимания и рассмотрения его истории. Первая мысль о создании железнодорожных путей из Рускеалы в Санкт-Петербург пришла архитектору Исаакиевского собора Огюсту Монферрану. Так как для отделки храма использовался карельский мрамор, который доставлялся очень трудным и рискованным методом: на галиотах по реке Хелюля, Ладожскому озеру и по Неве прямо до Санкт-Петербурга. Архитектор предложил создать железную дорогу подобную английской. Его идею воплотили, но только через столетия.⁶

В 1941 на Ворошиловградском заводе был выпущен локомотив на паровой тяге с большой красной звездой и надписью «Серго Орджоникидзе» в честь сталинского наркома тяжелой промышленности, при котором в СССР поставили на поток производство магистральных паровозов. На сегодняшний день «Рускеальский экспресс» скорый туристический поезд, единственный действующий состав на паровой тяге. Он состоит из ведущего исторического локомотива, пяти пассажирских вагонов и одного вагона ресторана. (Приложение 1.2.19.) А с 2023 года по будням в состав включен открытый вагон. Вагоны синего цвета, потому что именно так с 1879 года в царской России красили пассажирские вагоны первого класса.

⁶ https://ru.wikipedia.org/wiki/Рускеальский_экспресс

Назывались они «Берлины». Интерьеры оформлены в стиле «Николаевского экспресса». (Приложение 1.2.20.) С помощью материалов, орнамента, декора, мебели и освещения воссоздана атмосфера старинных вагонов. Даже проводники носят стилизованную форму для полного погружения пассажиров во времена правления Николая I.⁷

Первый рейс «Рускеальского экспресса» стартовал 1 июня 2019 года. В честь этого события на станции Сортавала была воссоздана атмосфера исторической эпохи того времени. В августе 2019 года ко Дню железнодорожника выпустили 300 тысяч экземпляров карты «Тройка» в Москве с изображением «Рускеальского экспресса». (Приложение 1.2.21.) В конце 2020 года на конечной станции в горном парке «Рускеала» построили первый современный поворотный круг в России, который позволяет развернуть локомотив на 180 градусов. Это упрощает не только смену направления движения поезда, но и обслуживание.

Благодаря запуску «Рускеальского экспресса» поток туристов в горном парке «Рускеала» увеличился на 20%. Уже за первый месяц на поезде прокатилось 3600 человек. В 2022 году проект «Ожившая история. Рускеальский экспресс» отмечен премией Правительства РФ в области туризма.⁸

Горный парк Рускеала имеет богатую историю. Благодаря этому месту существуют знаменитые архитектурные памятники. В 1998 году, после признания месторождение непригодным для добычи мрамора, рускеальские каменоломни превратились в роскошный парк, который максимально старается сохранить природное наследие. Рядом с проектируемым участком находится несколько важных природных объектов, которые являются точками притяжения для потока посетителей.

⁷ <https://mag.russpass.ru/rubric/napravlenija/ruskealskij-ekspress?ysclid=lpdq180t8362002326>

⁸ <https://www.rzd.ru/ru/10420/page/103290?id=18271&ysclid=lp3z0c0cla398957653>

1.3 Целевая аудитория.

Участок проектирования находится в Горном парке Рускеала, который является местом притяжения для разных групп целевой аудитории, которые будут потенциальными пользователями проектируемого отеля.

Важной частью целевой аудитории являются туристы, которые посещают парк. В основном это жители Москвы, Санкт-Петербурга и Петрозаводска. Для них главной потребностью является место для отдыха, и временного проживания.

Так же ещё одной целевой аудиторией будут местные жители, чаще всего те, кто проживает в ближайшем городе Сортавала, для них основной потребностью будет так же возможность использования инфраструктуры отеля без необходимости в проживании. Ещё одним видом предоставляемых услуг будет проживание в отдельных домиках, для тех, кто устал от города и хочет побыть наедине с природой. К первым двум группам принадлежат люди разного возраста, пола и социального статуса.

Персонал будущей гостиницы тоже является отдельной группой целевой аудитории, для них главная потребность это комфортное место работы.

Таким образом, выявленные потребности потенциальных посетителей гостиницы, позволяют определить дополнительные функциональные зоны в отеле, помимо жилой. А также у целевой аудитории есть потребность в проектировании отдельных домиков. (Приложение 1.3.1.)

1.4 Комплексный анализ территории (природные и климатические особенности, транспортная и пешеходная инфраструктура, функциональное зонирование)

Рельеф

Территория Карелии характеризуется холмистой равниной с множеством озёр, плоских и возвышенных скал, одиноких глыб и валунов, скоплений песка, глины и гальки, а также валунов в форме холмов и гряд. Республика Карелия находится на северо-западе Восточно-Европейской (Русской) равнины, на восточной части Балтийского щита. На северо-западной границе Карелии простирается хребет Манселькя, на западе — Западно-Карельская возвышенность, на юге — Олонецкая возвышенность, а на юго-востоке — Андомская возвышенность.⁹ (Приложение 1.4.1.)

Климат

Климат в Карелии умеренно—континентальный с элементами морского. Близость Балтийского, Белого и Баренцева морей обуславливает циклоническую деятельность и большое количество атмосферных осадков от 550–750 мм. Поэтому отмечается высокая влажность воздуха: среднесуточная влажность более 80%, наблюдается в ноябре — январе. Наименьшая влажность летом — в мае — июне. Преобладают в течение года южные и юго-западные ветра. В летнее время среднемесячная скорость ветра от 2,5 до 3,5 м/с, на открытых побережных водоемах и островах - до 4–5 м/с. Продолжительность солнечных дней - не более 37%. Июнь — самый солнечный месяц. Среднегодовая температура +3,5 градусов. Зимы длинные, но мягкие с обилием снега. Самый холодный месяц — январь. Средняя температура от -9 до -13 градусов. Весной световой день увеличивается лишь в середине апреля, заморозки могут держаться до конца мая. Лето в Карелии

⁹ <https://wiki-karelia.ru/articles/priroda-i-puteshestviya/relef-karelii/>

короткое и прохладное. Температура редко поднимается выше +20 градусов. Осень приходит в конце августа или в начале сентября и длится два месяца. (Приложение 1.4.2.)

Водные источники

В Карелии насчитывается более 60 000 озер. Самые известные — Онежское и Ладожское. На территории горного парка «Рускеала» расположено три озера: Мраморное озеро, озеро Монфerrана и озеро Светлое рядом с территорией проектирования, и одна река протекает по границе всего парка — река Тохмайоки. (Приложение 1.4.3.) Также в республике имеются болота и водопады.

Первый российский курорт, основанный в 1719 году по указу Петра Первого, был создан именно в Карелии, недалеко от Петрозаводска.¹⁰

Растительность

Республика Карелия в основном покрыта хвойными лесами, славящиеся зарослями можжевельника и обилием ягод и грибов. На основной территории Карелии преобладают хвойные леса. По мере приближения к северной части развиваются сосновые леса. Чем ближе к южной окраине Карелии, тем чаще встречаются ели и лиственные деревья.

Наиболее распространенные хвойные породы — ель обыкновенная и сосна обыкновенная. На западе чаще встречается финская сосна. В зарослях смешанного леса растут березы, ольха, осины, липы, вязы и клены.

В лесах много кустарников, особенно в южной части республики. Большое количество зарослей брусники, морошки, черники и голубики, багульника и болотного мира. Возле водоема почва покрывается седыми мхами и лишайниками. Обычно, это вереск и ягель.

¹⁰ <https://clck.ru/3AcJJA>

Карельские леса славятся царством грибов: подосиновики, подберезовики. В южной части чаще встречаются белые грибы, маслята, рыжики и лисички. (Приложение 1.4.4.)

Животный мир

В Карелии очень богатый животный мир. Из крупных млекопитающих часто встречаются рыси, бурые медведи, волки и барсуки. Много зайцев — беляков, бобров и белок.

В водоемах, реках и озерах обитают ондатры, выдры, куницы и европейские норки. В южных районах Карелии обитают лоси, кабаны, енотовидные собаки и канадские норки. В республике живет большое количество разных птиц: грухари, тетеревы, рябчики и белые куропатки. Из хищных пород стоит отметить ястребов, многочисленных сов. Гордостью Карелии являются водоплавающие птицы. На озерах обитают утки и гагары, а на болотах живут кулики.

Виды рыб: проходные (лосось, семга, корюшка и сиги) озерно — речные (щука, плотва, налим, ерш, окунь, судак, речная форель и хариус). Из-за обилия водной среды в Карелии обитают большое количество пресмыкающихся и насекомых. Из всех видов змей самая опасная — это гадюка. С конца мая и до начала сентября в лесах летают тучи комаров, слепней и мошек. В южной часто большую опасность представляют клещи, особенно в период с мая по июнь.¹¹ (Приложение 1.4.5.)

Инфраструктура пешеходная и транспортная

В горный парк Рускеала можно попасть двумя способами: через главный вход и через железнодорожную конечную станцию парка для Рускеальского экспресса. Второй вход дает возможность сразу оказаться на участке

¹¹ <https://clck.ru/3AcDm>

проектирования. Но если заходить через главный вход, то к участку ведут много разных проезжих дорог и пешеходных тропинок. Есть как короткий путь, так и длинный, который дает возможность сначала обойти большую часть парка и полюбоваться местными красотами и достопримечательностями. В ближайшее время планируется строительство второй парковки возле железнодорожной станции. Преимущественно для гостей будущего отеля. (Приложение 1.4.6.)

Функциональное зонирование

На сегодняшний день проектируемая территория выглядит как обычный лесной массив, лишенный всяких построек. В самом парке можно выделить множество функциональных зон: входные зоны, зона парковки, кассовая зона, сувенирная зона, зона камер хранения, зона кафе, прокатная зона, зона туалетов, рекреационная зона, зона детских площадок, зона обзорный площадок, прогулочная зона, проезжая зона, зона достопримечательностей, экскурсионная зона и развлекательная зона. (Приложение 1.4.6.)

Горный парк Рускеала богат не только исторически важными природными памятниками, и естественным ландшафтом, а также флорой и фауной. Поэтому важной задачей стоит её сохранение. Компания «ООО КОЛМАС КАРЕЛИЯ» после определения участка под строительство гостиницы назначила территорию между гостиницей и Рускеальской станцией для будущей парковки для гостей отеля. Несмотря на большое количество функциональных зон, которые имеет Горный парк Рускеала, на проектируемом участке планируется дополнительное размещение зоны проката, парковки и ресторана и новая SPA зона. После строительства гостиницы для Рускеалы парк приобретает большую и очень важную инфраструктурную зону, которая дает новые возможности для развития.

1.5 Анализ перспектив развития.

Развитие туристических объектов в России является важной задачей в настоящее время. Это подтверждает национальный проект «Туризм и индустрия гостеприимства» и входящим в него федеральным проектам «Развитие туристической инфраструктуры», «Повышение доступности туристических продуктов», «Совершенствование управления в сфере туризма» отмечается важность развития внутреннего туризма в России, целью которого является удобное, безопасное и интересное путешествие по стране, поддержка от государства различным туристическим организациям, а также изучение культуры и истории России.¹²

Горный парк Рускеала находится на территории Карелии, которая в настоящее время активно развивается. Правительством республики Карелии поставлена задача по развитию туризма.¹³ Согласно этому постановлению утверждена и функционирует программа «Развитие туризма в Республике Карелии», главной целью которой является повышение туристических потоков и повышение занятости населения на территории республики. Республика Карелия имеет несколько черт, которые располагают к развитию разных видов туризма. Это и географическое положение, и богатая флора и фауна, и культурно-историческое наследие. Горный парк «Рускеала» является отличным примером развития туризма. В соответствии с программой развития туризма с 2016 года в горном парке Рускеала ведутся активные работы по благоустройству. Так в 2005 году, когда парк впервые открылся для посетителей, была создана эко-тропа и лодочная станция. На сегодняшний день в парке функционируют: несколько экскурсионных маршрутов как пеших так, и водных, смотровые площадки, историко-культурный центр, экстремальные развлечения (тарзанка, дайвинг и троллей), прокат

¹² <https://cyberleninka.ru/article/n/ispolzovanie-prirodnogo-potentsiala-dlya-razvitiya-turizma/viewer>

¹³ https://www.economy.gov.ru/material/directions/turizm/nacionalnyy_proekt_turizm_i_industriya_gostepriimstva/?clckid=fa29e26f

квадроциклов, конный экипаж, множество кафе, сувенирные лавки, детские площадки и т. п.

Компания «ООО КОЛМАС КАРЕЛИЯ» с самого основания парка активно участвует в его развитии, учитывая в полной мере пожелания посетителей. Людям для комфортного посещения не хватает гостиницы на территории Горного парка «Рускеала», так как в этом месте хочется задержаться как можно дольше. Поэтому Компания «ООО КОЛМАС КАРЕЛИЯ» обратилась с запросом по созданию гостиницы на территории горного парка Рускеала на 200 человек с функциональным наполнением и услугами, как у 4-х звездочного отеля, в современном стиле.

Таким образом, существуют программы, направленные на развитие туризма в Карелии. Появление отеля на территории Горного парка Рускеала повлечет за собой развитие туризма в Республике Карелии. Также существует реальный запрос от местной компании, которая с начала основания парка инвестирует в его развития.

Выводы по главе 1

Республика Карелия обладает уникальными природно-климатическими условиями, рельефом, флорой и фауной и полезными ископаемыми, по которым можно сразу отличить Карелию от других различных мест, входящих в состав Российской Федерации. Одной из визитных карточек в Карелии является знаменитый Горный парк Рускеала. Это уникальный природный парк, который имеет богатую историю своего происхождения. Создатели парка не только всеми усилиями пытаются сохранить природное наследие, но и дают возможность всем желающим полюбоваться местными красотами природы. Несмотря на успешное и стремительное развитие парка, ещё остаются места, которые требуют благоустройства для более успешной работы парка. На сегодняшний день парку не хватает жилой зоны, которая

необходима посетителям для более комфортного пребывания в нем. Место для проектирования отеля выбрано не случайно, рядом с ним расположена конечная станция рускеальского экспресса, которая привозит большой поток посетителей из Москвы и Санкт-Петербурга, не имеющих собственный транспорт. Сами власти республики также отмечают значимость развития туризма в Карелии, путем развития местного культурного наследия. Поэтому данная работа является актуальной и повлечет за собой развитие горного парка Рускеала и ещё больший поток посетителей.

Глава 2. Анализ аналогов отелей в мировой практике.

2.1 Критерии для выбора аналогов.

Для создания дизайн проекта современного отеля, необходимо рассмотреть мировой опыт создания подобных объектов, имеющие схожие условия, для возможности применить аналогичные подходы при проектировании. Поэтому были подобраны критерии для подбора аналогов по географическим, природно-климатическим, функциональным и архитектурно-художественным параметрам

Критерии для выбора аналогов:

1 Географические, природно-климатические:

- Смешанный лес
- Горный рельеф
- Наличие озера, реки
- Большое количество осадков в зимний период
- Пригородное строительство

2 Функциональные параметры

- Отель, гостиница
- Критерии и функционал, как у 4-х звездного отеля

3 Архитектурно-художественные

- Удачное внедрение архитектуры в окружающую среду
- Современная архитектура
- Природные материалы

2.2 Анализ архитектурных особенностей отелей, размещенных на горном рельефе и подходящих по климатическим и географическим параметрам.

1. *Отель Parc Hotel Florian* (Приложение 2.2.1.)

2. Авторы проекта: Архитекторы итальянского бюро NOA

Расположение: Италия. Коммуна Кастельротто, деревня Siusi allo Sciliar

Год реализации: Август, 2020 Г.

Согласно проекту, нужно было улучшить дизайн уже существующего отеля, расположенного в деревне Siusi allo Sciliar. Уникальной особенностью отеля является прекраснейший парк, в котором он расположен. Поэтому главной задачей стояло сохранение природного ландшафта. Идея заключалась в создании домов на деревьях, которые стоят на трехметровом свайном фундаменте, таким образом, существующий ландшафт остается нетронутым. За архитектурный образ был взят сам парк. Архитектура должна была аккуратно внедриться в существующую окружающую природу, как

будто она всегда там и была. Дома на дереве двухэтажные. В каждом доме расположено по пять люксовых номеров. Чтобы сделать архитектуру более динамичной, номера расположены друг над другом под небольшим углом. Балочная конструкция, на которой стоят дома обеспечивает ощущение бесконечного полета. Весь архитектурный комплекс напоминает густую группу деревьев. Дома выкрашены в зеленый цвет и все материалы, используемые для строительства экологичны. Через открытые террасы прорастают уже существующие деревья, такой прием не только сохраняет существующую растительность, но и обеспечивает максимальное сближение с природой.¹⁴

2. *Отель Namhae Southcape* (Приложение 2.2.2.)

Авторы проекта: Архитекторы корейского бюро VCHO Architects Associates

Расположение: Корея, 321, Jindong-ri, Changseon-myeon, Namhae-gun, Gyeongsangnam-do

Год реализации: 2014 год

Отель Namhae является частью генерального плана небольшого полуострова, расположенного на юге Кореи. Общая площадь строительства: 6 016,85 м². На генеральном плане размещено новое поле для гольфа, клубный дом и виллы. Этот полуостров известен своей природной красотой, вокруг горы и океан. Курорт построен на сложном горном рельефе. Изогнутые береговые линии и холмы блестяще гармонируют с плоским горизонтом. Отель состоит из 49 номеров. Он прекрасно гармонирует с природным

¹⁴ <https://www.noa.network/en/projects/floris/>

ландшафтом. Выполнен из железобетона с использованием простых структур и жестких форм, которые выступают из холмов и хребтов острова.¹⁵

Таким образом, в двух аналогах раскрыты приемы, как можно гармонично вписать архитектуру в естественную красоту природы, максимально сохранив естественный ландшафт. При помощи схожих с окружающей средой материалов и цветов можно достичь максимального слияния природы с внедренной архитектурой. Для сохранения рельефа применяется либо свайный фундамент, или спускающаяся по естественному склону архитектурная конструкция.

2.3. Анализ 4-х звездочных отелей, их функционал и параметры

1. *Отель Nesslerhof GmbH* (Приложение 2.3.1.)

Расположение: Австрия. Гроссарль, Unterbergstraße 50, 5611Großarl

Год реализации: осень 2023 год.

Отель «Hotel Nesslerhof» находится в Гроссарле. Он располагается в 1 километре от центра города. Рядом с отелем находится: Горнолыжный курорт Гаштайн, Казино Бад-Гаштайн и Паровая баня Гаштайн. Вокруг гостиницы находятся зеленые луга и красивые горные пейзажи. Архитектура отлично вписана в окружающую среду за счет использования натуральных материалов, преимущественно дерева. Помимо удачного архитектурного решения и красивых пейзажных видов, отель Nesslerhof соответствует всем необходимым параметрам, чтобы являться 4-х звездочным отелем.

На сегодняшний день, гостиница состоит из 86 номеров, в том числе и люксов. А также имеет большой спектр услуг: ресторан, кафе и бар, SPA с

¹⁵ <https://architizer.com/projects/namhae-southcape-linear-suite-hotel/>

разными видами массажа и оздоровительными процедурами и фитнес зал с групповыми и частными занятиями. Для детей предусмотрено много развлечений: детская комната в отеле, игровые площадки на улице, прокат колясок и велосипедов, детских кроваток и стульчиков для кормления.

Для встреч и конференций в отеле имеется конференц-зал, который можно забронировать заранее для различных мероприятий.¹⁶

2. Экоотель «Изумрудный лес» (Приложение 2.3.2.)

Расположение: Россия, в Клинском районе Подмосковья.

Авторы проекта: Архитекторы компании HONKA Ольга Самошкина и Алексей Тарашевский

Год реализации: 2016 год

Площадь территории эко-отеля составляет 220 га. На генеральном плане располагается ресторан, гостевые коттеджи, физкультурно-оздоровительный комплекс с крытым бассейном и зоной SPA. А также особое внимание уделено активному отдыху: на территории проложена трасса для квадроциклов и снегоходов, построен деревянный детский парк, несколько детских площадок благоустроен песчаный пляж. Помимо связи с флорой отель тесно контактирует и с фауной, в экоотеле можно пометить контактный экозоопарк и лесной вольер с дикими животными. Даже имеется собственная конюшня. Рыбалка также очень развита на озере с артезианской водой. Все необходимое оборудование для активного отдыха предоставляет отель в пункте проката.

Вся архитектура выполнена в скандинавском стиле. Сдержанные линии, открытое панорамное остекление, основной материал строительства —

¹⁶ <https://www.nesslerhof.at>

клееный брус. Из жилой застройки: 6 коттеджей с верандами и гостиница на 62 номера, 19 гостевых домов на 38 номеров.¹⁷

Таким образом, особенностями 4-х звездного отеля является обширный спектр предлагаемых услуг для посетителей. Инфраструктура обязана включать в себя: охраняемую парковку, SPA, тренажерный зал, в ближайшем расположении так же должен быть ресторан или кафе. Так же важно расположение. Это может быть исторический центр или просто живописное место. Ещё отличие 4-х звездного отеля является наличие многокомнатных номеров, такие как полулюкс и люкс, повышенная звукоизоляция и наличие лифтов. На каждом этаже должна быть зона отдыха. Поэтому если учесть весь нужный функционал, то можно претендовать на оценку отеля 4-мя звездами.¹⁸

2.4. Анализ ближайших отелей в городе Сортавала.

1. Отель «Сортавала» (Приложение 2.4.1.)

Расположение: Россия. Республика Карелия, город Сортавала

Год реализации: Построен в 1979 г. Ремонт 2013 г.

Гостиница «Сортавала» названа в честь города, в котором расположена. Она считается одной из-за самых популярных мест для проживания для туристов, так как расположена в центре города и имеет достаточно внушительные размеры. На сегодняшний в отеле имеется 67 номеров, собственная столовая, охраняемая парковка и возможность размещения с животными. Никакими дополнительными услугами или благоустроенной прилегающей территорией гостиница не обладает. Из-за устаревшего внешнего

¹⁷ <https://clck.ru/3ABgMy>

¹⁸ <https://clck.ru/3ABgNW>

и внутреннего облика, а также из-за малого спектра услуг, отель не пользуется положительными отзывами и особой популярностью.¹⁹

2. Гостиница «Точка на карте Сортавала» (Приложение 2.4.2.)

Расположение: Россия. Республика Карелия, Сортавальский муниципальный район, Кааламское сельское поселение, п. Рюттю.

Автор проекта: Юрий Ковальчук

Год реализации: 2017 год.

Отель расположен на плоском рельефе и окружен потрясающей природой, рядом озеро Пюяралампи. Он представляет собой три двухэтажных гостиничных комплекса на берегу озера. На генеральном плане проложена лесная экотропа, около 700 метров. А также рядом в пешей доступности размещено кафе-бистро. По участку расположены беседки и зоны для мангала и детская площадка. У озера есть пирс и сауна. Активный отдых также развит в этом отеле. В пункте проката имеются квадроциклы, где в сопровождении с инструктором можно объездить местные красоты. А также велосипеды, и для зимнего времени ватрушки и финские сани. Данная гостиница является одной из самых ближайших на пути к горному парку «Рускеала». Малоэтажное строительство, экологичные материалы и панорамные окна отлично вписываются в окружающую среду.²⁰

3. Парк — отель «Дача Винтера» (Приложение 2.4.3.)

Расположение: Россия. Республика Карелия, Сортавальский муниципальный район, 19, посёлок Тарулинна.

Автор проекта: Юрий Ковальчук.

Год реализации: 2018 год.

¹⁹ <https://hotelsortavala.ru/about>

²⁰ <https://tochkanakarte.ru>

Данный парк — отель является очень популярным местом в Карелии. Он построен в историческом месте, раньше здесь была дача выдающегося хирурга и общественного деятеля доктора Густава Винтера. На сегодняшний день, это здание сохранилось и является действующим музеем. Отель расположен на берегу залива Тенкасаренселькя, вокруг естественный ландшафт и леса. На генеральном плане размещены: банно-оздоровительный комплекс, музей усадьба Густава Винтера, эко-тропы в хвойном лесу, видовая благоустроенная набережная Ладожского озера, дендропарк, аллея желаний из вековых деревьев, беседки, панорамный ресторан, веревочный парк и пункт проката. Есть несколько вариантов размещения для гостей. Первое, отель с номерами. Второе, апартаменты, таунхаус или коттеджи. Из-за обширного спектра услуг, отличного сервиса и стильной архитектуры, выполненной в классическом скандинавском стиле, парк — отель получил 4 звезды.²¹

Таким образом, в ближайшем городе от горного парка «Рускеала» Сортавале есть проекты гостиниц более удачные, которые пользуются спросом у туристов и менее удачные. На данный момент в городе Сортавала находится около 15 гостиниц, отелей и 3 хостела. Согласно данным сайта²² только 7 из них имеют высокий рейтинг по качеству обслуживания и внешнему виду. Также минусом является то, что расстояние между горным парком и городом Сортавала составляет 33 км (34 минуты на машине), что представляется не очень удобным для посетителей, приезжающих на поезде, которые не имеют собственный транспорт.

Вывод по 2 главе.

Анализируя мировой опыт создания отелей на территории, схожей с проектируемым участком в горном парке Рускеала, можно сделать выводы:

²¹ <https://www.dachawintera.ru>

²² <https://www.booking.com/discover/city/ru/sortavala.ru.html>

что при использовании правильных архитектурно-художественных приемов и нужной конструкции можно добиться максимально естественного внедрения архитектуры в окружающую среду, минимизировав повреждения естественного ландшафта и существующей растительности. Такими приемами является: использование экологичных материалов схожих с окружающей средой, свайный фундамент, сохранение растительности при помощи прорезей на открытых участках.

Анализ 4-х звездочных отелей предоставил достаточно конкретный список необходимых услуг и дополнительных функциональных зон помимо жилой.

А дизайн проекты представленных трех реализованных отелей в городе Сортавала не могут быть использованы для реализации в горном парке Рускеала. Так как условия, для которых создавались дизайн проекты трех отелей сильно отличаются от существующих в горном парке Рускеала.

Глава 3. Проектное предложение по дизайн-проекту отеля в горном парке Рускеала.

3.1 Концепция проекта.

Главной идеей данного проекта является создание гостиничного комплекса и комплексного благоустройства территории участка вблизи существующего горного парка Рускеала.

На сегодняшний день, горный парк Рускеала является уникальным природным памятником на месте бывшего мраморного карьера. Благодаря проведенным на данный момент работам по благоустройству территории карьеров любой желающий может посетить парк и полюбоваться бывшими каменоломнями. Несмотря на это в парке сегодня отсутствует необходимая гостиничная инфраструктура. По запросам посетителей, администрация

парка выделила территорию под строительство отеля. Сейчас это заросший участок, который имеет сложный рельеф и окружен с двух сторон водой – река Тахмайоки и озеро Светлое. (Приложение 3.1.1) В непосредственной близости от участка проектирования расположена железнодорожная станция Рускеальского экспресса, на котором регулярно приезжают посетители из Москвы, Санкт-Петербурга, это обеспечивает большой поток посетителей. Так как участок проектирования на данный момент является просто рекреационной зоной, то функциональное зонирование формировалось на основе существующего зонирования горного парка Рускеала.

Основными задачами проекта являются создание благоустроенной среды и разработка концепции дизайн-проекта отеля, который будет отвечать всем запросам целевой аудитории и станет ещё одной точкой притяжения для посетителей парка.

При разработке дизайн-проекта за основу приняты четыре принципа организации средового пространства:

Первый принцип – создание функционального зонирования с учетом сложившейся ситуации вокруг проектируемого участка. Так как горный парк Рускеала имеет сложившуюся структуру, при проектировании за основу принято уже существующее зонирование, которое развивается и поддерживается в проекте.

Второй принцип – создание отеля и отдельных гостевых домиков, как главных точек притяжения всех посетителей. Чтобы отель стал местом притяжения не только для желающих проживать в нем, но и для местных жителей и администрации парка, было принято решение предусмотреть в нем, помимо жилой зоны, также ресторан, спа и фитнес, которые открыты для всех желающих. Благодаря такому решению горный парк Рускеала сможет более качественно и эффективно отвечать запросам посетителей.

Третий принцип – сохранение существующего рельефа. Для этого было принято решение большую часть проектируемых зданий установить на

свайный фундамент. Это не только поможет сохранить существующий рельеф, но и придаст достаточно массивной архитектуре легкость и эффект парения над землей. Такой же метод использовался и при проектировании домиков.

Четвертый принцип – максимальное сохранение существующей растительности. В большинстве это хвойные растения, которые отлично отчищают воздух и радуют глаз своей зеленой хвоей круглогодично.

3.2 Архитектурный образ и архитектурно художественные решения.

Основной задачей является деликатное включение гостиничного корпуса значительных размеров в существующий ландшафт. Помимо конструктивных решений, которые помогут сохранить окружающую среду в первозданном виде, нужно было и стилистически понять какая архитектура максимально удачно впишется в горный парк Рускеала. Так как главные точки притяжения парка — это мраморные карьеры, было принято решение взять в качестве архитектурного образа мраморные месторождения. Когда мы слышим название «Горный парк», то справедливо возникают ассоциации больших и привычных гор. Но на самом деле в точности да наоборот, так как с горами лишь связывает горная порода, известная как мрамор. А визуально это каньоны, штольни и пещеры.

Данный образ относит к истокам зарождения горного парка Рускеала. Раньше мраморные карьеры были действующими источниками добычи мрамора для строительства и производства извести. Поэтому интересные формы карьеров образовались не от результата природных явлений, а от воздействия человека. Изначально добывали мрамор буровзрывным способом. На сегодняшний день добыча ведется с помощью канатного пиления, поэтому карьеры имеют достаточно четкие геометрические формы. Они похожи на большие лестничные ступени. Такой же прием применен и в

архитектуре отеля. Гостиница состоит из двух-трех этажей и каждый этаж немного смещен относительно другого, такой прием повторяет эффект больших ступеней, которые имеются в мраморных карьерах. (Приложение 3.2.1)

Особенностью парка Рускеала являются озера внутри карьеров. Раньше на их месте были проходы, целые созданные пещеры для добычи мрамора. В архитектуре проектируемого отеля так же прослеживается этот образ. Жилая часть отеля представляет собой разомкнутое кольцо, образуется внутренний двор, который и является неким подобием озера. (Приложение 3.2.2) Первый этаж жилой зоны имеет разрывы в трех местах, для прохода с внешней стороны отеля во внутренний двор. Эти проходы на первом этаже имитируют пещеры, которые сохранились в главном карьере рускеальского парка. (Приложение 3.2.3). После выбора архитектурного образа, сразу становится понятно из каких материалов будет выполнен отель. Сама гостиница выполнена из монолитного железобетона, для облицовочного материала выбран белый камень.

Таким образом, благодаря правильно выбранным архитектурным приемам и цветовому решению, создается впечатление что это даже не отель а ещё один мраморный карьер в горном парке Рускеала.

Отель имеет функциональное деление на несколько зон:

- Жилая зона. Состоит из двух-трех этажей, на которых размещены номерами для проживания номера разной категории от стандарта до люкса. Имеет свой внутренний двор.
- Входная зона. Находится на первом этаже. Включает себя входную группу, гардероб, парадную лестницу, два лифта, зону приема гостей и административный блок отеля.
- Рекреационная зона. В ней размещены парадные лестницы, лифты, столы для тенниса и бильярда. На втором этаже в

рекреационную зону входит детская комната и зал для конференций.

- Зона ресторана. Расположена на первом и втором этажах отеля. Включает в себя основной зал для посетителей и кухню, в которую входит несколько необходимых цехов для хранения разных продуктов и инвентаря для приготовления.
- Зона СПА-процедур. Расположена на первом этаже. Предоставляет разнообразный спектр услуг: хамам, русская баня, финская сауна, японский бассейн с термальной водой, соляная пещера, арома-комната, кабинеты массажа и медицинский кабинет.
- Зона фитнеса. Соединена с зоной СПА-процедур. Помимо тренажерного зала включает в себя отельные комнаты для групповых занятий, например: йога, пилатес, фитнес и тд.

(Приложение 3.2.4; 3.2.5; 3.2.6)

3.3 Функциональное зонирование.

Концепция предполагает функциональное зонирование территории с выделением следующих зон:

- Входная зона. Является главным въездом и выездом на участок проектирования.
- Жилая зона. Делится на основную (размещение отеля) и дополнительную возле озера, где разместились домики.
- Общественная зона. Она включает в себя детскую площадку и открытый амфитеатр, присоединенный к трассе ресторана.
- Рекреационная зона. Включает себя прогулочную дорожную систему со скамейками. (Приложение 3.3.1)

Проезжие дороги для автомобилей ведут к главному входу в отель и к домикам, у которых есть свои парковочные места, а также к зоне разгрузки продуктов для ресторана. Перед главным входом в отель размещено разворотное большое кольцо, которое повторяет форму отеля. Так же предусмотрена дорога для пожарных автомобилей, которая проходит параллельно относительно главного фасада гостиницы. Рядом с въездной зоной находится небольшой пункт проката, в котором можно арендовать велосипеды, ролики, самокаты. В зимнее время можно взять на прокат лыжи и финские сани. (Приложение 3.3.2)

Так как горный парк обладает богатой и интересной инфраструктурой, то было принято решение на проектируемом участке не размещать дополнительные развлекательных объекты, так как главной целью посетителей является знакомство с достопримечательностями горного парка Рускеала.

Для более детальной разработки был выбран кусочек участка – внутренний дворик в жилой части. Там проложены тропинки из каменного мощения и высажены композиции из растений и камней. В дендроплан входят такие растения как: можжевельник, папоротник и веник. По территории внутреннего двора хаотично высажен белый мох. Решение со внутреннем двором в жилой части не только помогает наполнить пустые коридоры дополнительным источником естественного света, но и сохранить частично существующую растительность и ландшафт в этой зоне. (Приложение 3.3.3)

3.4 Сценарное посещение.

Туристы, в основном это жители Москвы и Санкт-Петербурга, преимущественно для этой целевой аудитории было принято решение по строительству отеля на территории горного парка Рускеала. Так как они в

основном приезжают на рускеальском экспрессе и не имеют собственного транспорта. Отель включает в себя помимо главной жилой части спа, ресторан и фитнес. Для детей предусмотрена детская комната внутри отеля и детская площадка на территории. Отель имеет все необходимые условия для комфортного пребывания.

Для местных жителей, которые в меньшей степени заинтересованы в проживании в отеле, так как их собственные дома находятся недалеко от парка, предусмотрено свободное посещение спа, ресторана и фитнеса. А также домики, для тех, кто устал от городской жизни и хочет побыть наедине с природой.

Для посетителей парка в отеле предусмотрен конференц-зал, и открытый амфитеатр на террасе ресторана, где можно проводить встречи. Эти пространства (конференц-зал и амфитеатр) могут быть полезны для администрации парка и для театральных и музыкальных выступлений. Которые так часто проводятся в горном парке Рускеала

Выводы по 3 главе.

Проектирование гостиницы на территории горного парка Рускеала сможет удовлетворить потребность администрации парка и гостей в необходимой жилой зоне на территории Рускеалы. Благодаря данной архитектурной концепции отель аккуратно вписан в окружающую среду с максимальным сохранением существующего ландшафта. При разработке проекта были учтены все запросы целевой аудитории и продумано сценарное посещение, поэтому гостиница подойдет не только для проживания посетителей парка, но и для организации мероприятий для администрации и для местных жителей, которые могут посетить спа или ресторан. Благодаря проектированию отеля появляется ещё одна целевая аудитория – сотрудники

отеля, ресторана, спа и фитнеса. Они смогут обеспечить максимально комфортное проживание в гостинице.

Таким образом, проектирование отеля не только образует новую жилую зону в горном парке Рускеала, но и может стать ещё одной точкой притяжения для новых посетителей в парк.

Заключение

Работа над дизайн - проектом отеля в горном парке «Рускеала» была разделена на следующие этапы:

- Комплексный анализ территории проектирования.
- Изучение и анализирование аналогов отелей в мировой практике.
- Проектирование.

На основе проведенного комплексного анализа сформулировано представление об особенностях территории проектирования, его местоположении, проблемах и о потенциале развития. Благодаря изучению истории места выбран подходящий архитектурный образ, который позволяет проектируемому отелю успешно вписаться в окружающую среду.

Изучение и анализ мировой практики проектирования отелей помог выявить архитектурно-художественные и конструктивные приемы, которые помогут успешно внедрить архитектуру в среду, и сохранить естественный ландшафт. Также при анализе 4-х звездочных отелей были выделен конкретный список услуг и необходимых функций, которым должен соответствовать отель.

На основании изученной информации в рамках проектного предложения был разработан дизайн-проект отеля на территории горного парка «Рускеала». Данные предложения создают перспективу развития туризма в Республике Карелии. Могут удовлетворить потребность администрации парка и

посетителей в жилой зоне на территории Рускеалы, а также стать ещё одной точкой притяжения для большего потока туристов.

Список использованной литературы

1. СП 257. 1325800.2020 «Здания гостиниц. Правила проектирования». URL: <https://tiflocentre.ru/download/sp257-1325800-2020.pdf>
2. СНиП 21-01-97 Пожарная безопасность зданий и сооружений. URL: <https://clck.ru/3AcpMA>
3. СП 30-102-99 Планировка и застройка территории малоэтажного жилищного строительства. URL: <https://clck.ru/3AcpKp>
4. СП 24. 13330.2021 Свод правил. Свайные фундаменты. URL: <https://docs.cntd.ru/document/728474148>
5. «Основы проектирования предприятий индустрии гостеприимства и туризма» / Артемова Е. Н., Царева Н. И., Мясищева Н. В.
6. «Проектирование гостиничной деятельности» / Тимофеева Е. С., Коломоец С. А.
7. «Основы проектирования туристских, гостиничных и ресторанных комплексов» / Фоминых И. Л.
8. «Архитектурное проектирование общественных зданий и сооружений» / Рожин И. Е. Урбах А.И.
9. «Проектирование объектов общественного питания» / З. В. Василенко, О. В. Мацикова, Т. Н. Болашенко.

10. Институт экономики и предпринимательства «Технология и организация спа и велнес услуг в гостиничных комплексах». Учебно-методическое пособие. URL: <https://iee.unn.ru/wp-content/uploads/sites/9/2014/09/UchSP-SPA-i-Velnes.pdf>
11. СП. 31-112-2004 Свод правил по проектированию и строительству физкультурно-спортивные залы. URL: https://grandatom.ru/wp-content/uploads/2017/06/102.SP_31-112-2004_Fizkulturno-sportivnye_zaly.Chast_1_Tekst.pdf
12. «Архитектура, проектирование и организация культурных ландшафтов» / И. Б. Рыжков, Д. Н. Кутлияров, А. Н. Кутлияров.

Список информационных источников.

1. Интернет издание RBS / URL: https://www.rbc.ru/spb_sz/03/01/2022/61cd8e4e9a79477539cfc2ca
2. Министерство экономического развития Российской Федерации / URL: <https://clck.ru/3Acrka>
3. Booking.com / URL: <https://www.booking.com/discover/city/ru/sortavala.ru.html>
4. Официальный сайт горного парка «Рускеала» / URL: <https://ruskeala.ru/about>
5. Интернет издание, «Живой Журнал» / URL: <https://sehem-het.livejournal.com/4403.html>
6. РЖД / URL: <https://clck.ru/3Acs8t>
7. Википедия / URL: https://ru.wikipedia.org/wiki/Рускеальский_экспресс

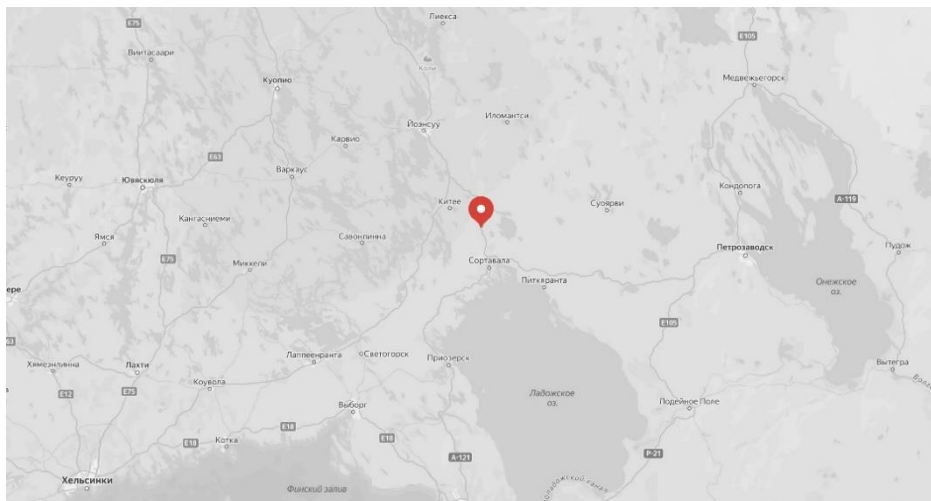
8. Floris – NOA / URL: <https://www.noa.network/en/projects/floris/>
9. BCHO Architects Associates / URL: <https://clck.ru/3AcsXD>
10. Nesslerhof / URL: <https://www.nesslerhof.at/>
11. Cosmos Hotel Group / URL: <https://clck.ru/3Acsi8>
12. Honka / URL: <https://clck.ru/3ABgNW>
13. Отель «Сортавала» / URL: <https://hotelsortavala.ru/about>
14. Точка на карте / URL: <https://tochkanakarte.ru/>
15. Дача Винтера / URL: <https://www.dachawintera.ru/>
16. Booking.com / URL:
<https://www.booking.com/discover/city/ru/sortavala.ru.html>

Приложение.

Глава 1. Комплексный анализ территории проектирования.

1.1 Местоположение и описание.

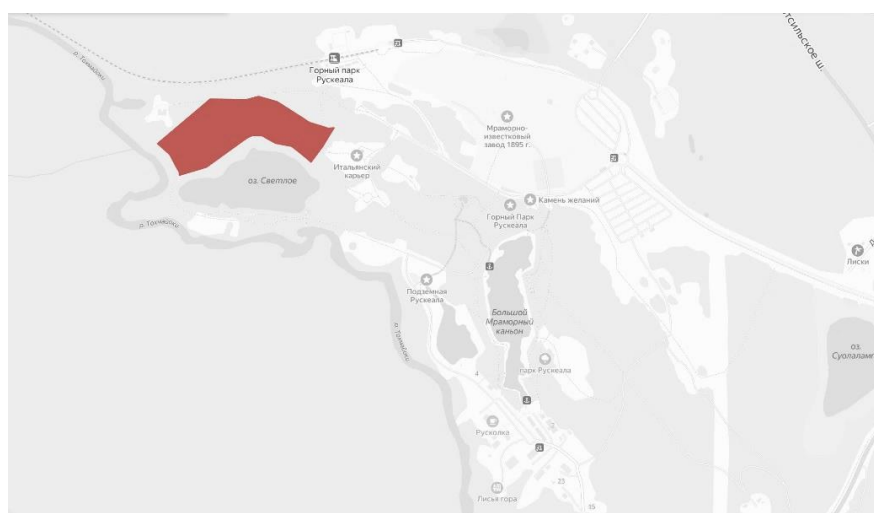
1.1.1. Местоположение горного парка «Рускеала»



1.1.2. Участок проектирования в горном парке «Рускеала»



1.1.3 Карта горного парка «Рускеала» с отмеченным участком проектирования

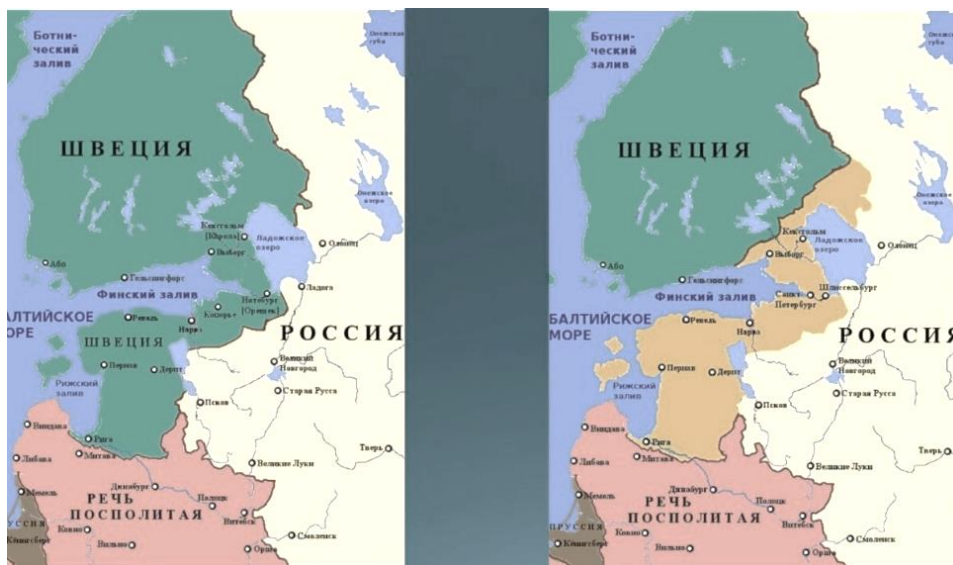


1.1.4 Фотофиксация с места проектирования.



1.2 Историческая справка.

1.2.1 Карта территорий Швеции до и после Северной Войны



1.2.2. Портрет Александра Борисовича Бутурлин



1.2.3 Портрет Екатерины II



1.2.4 Архивная фотография рабочих на Рускеальских каменоломнях



1.2.5. Фотографии «Белой горы» в Рускеале



1.2.6. Мраморный дворец, Исаакиевский собор, Триумфальная колонна.



1.2.7. Михайловский замок, памятник Петру I, Румянцевский обелиск, пол в Казанском соборе



1.2.8. Огюст де Монферран



1.2.9. Рускеальский известковый завод



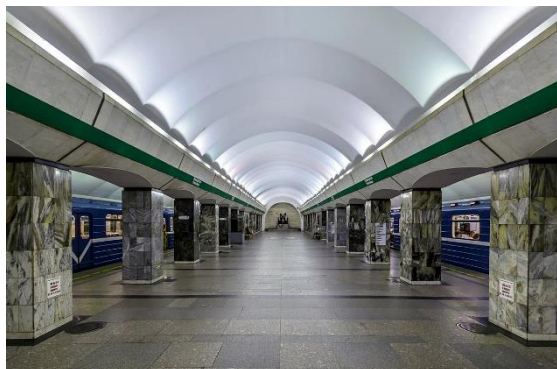
1.2.10. Главный карьер



1.2.11. Итальянский карьер



1.2.12. Станция метро «Приморская» и «Ладужская» в Санкт-Петербурге



1.2.13. Лодочная станция для водных экскурсий



1.2.14. «Рускеала Экстрим парк», в который входит троллей, тарзанка, веревочный парк «Кубик».



1.2.15. Ночная ландшафтная подсветка.



1.2.16. Галерея ледяных скульптур



1.2.17. Подземный маршрут в Рускеале.



1.2.18. Поворотный круг для Рускеальского экспресса



1.2.19. Рускеальский экспресс



1.2.20. Интерьеры вагонов рускеальского экспресса



1.2.20. Карта «Тройка» в Москве с изображением «Рускеальского экспресса».

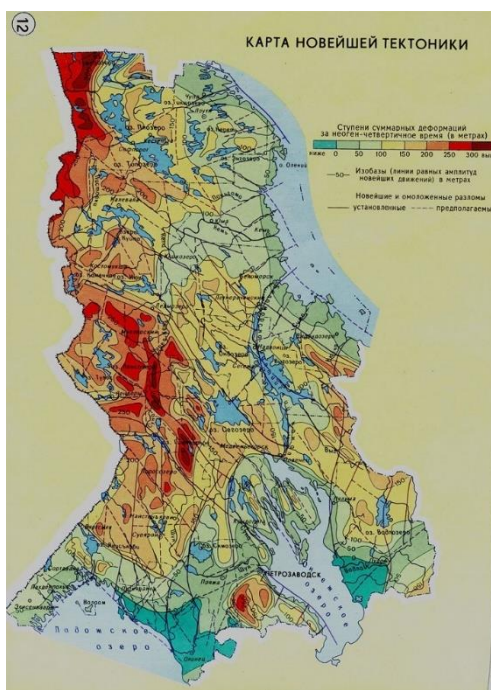


1.3 Целевая аудитория.

1.3.1 Схема с целевой аудиторией.

1.4 Комплексный анализ территории (природные и климатические особенности, транспортная и пешая инфраструктура, функциональное зонирование)

1.4.1 Тектоническая карта Карелии



1.4.2 Таблица температур в Карелии в разные месяца

Показатель	Янв.	Фев.	Март	Апр.	Май	Июнь	Июль	Авг.	Сен.	Окт.	Нояб.	Дек.	Год
Абсолютный максимум, °С	5,4	7,3	15,5	24,2	33,0	31,9	33,9	32,4	28,5	21,3	11,1	9,4	33,9
Средний максимум, °С	-6,4	-5,9	-0,3	6,5	13,6	18,4	21,5	18,6	13,1	6,4	-0,5	-4,3	6,7
Средняя температура, °С	-9,3	-9,1	-3,7	2,3	8,7	13,7	17	14,5	9,5	3,8	-2,8	-7	3,1
Средний минимум, °С	-12,6	-12,3	-7	-1,6	3,9	9	12,5	10,7	6,3	1,4	-5,2	-9,9	-0,4
Абсолютный минимум, °С	-41,6	-39,3	-30	-19,3	-9,8	-2,6	-0,1	-1,7	-5	-13,4	-27,5	-36,8	-41,6
Норма осадков, мм	36	26	32	30	48	64	82	82	60	59	50	42	611

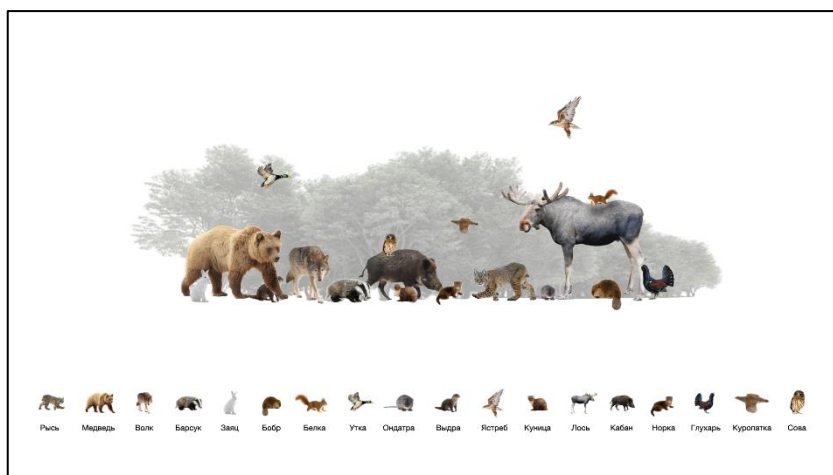
1.4.3 Озеро Светлое, Мраморное озеро, Озеро Монферрана, река Тахмайоки



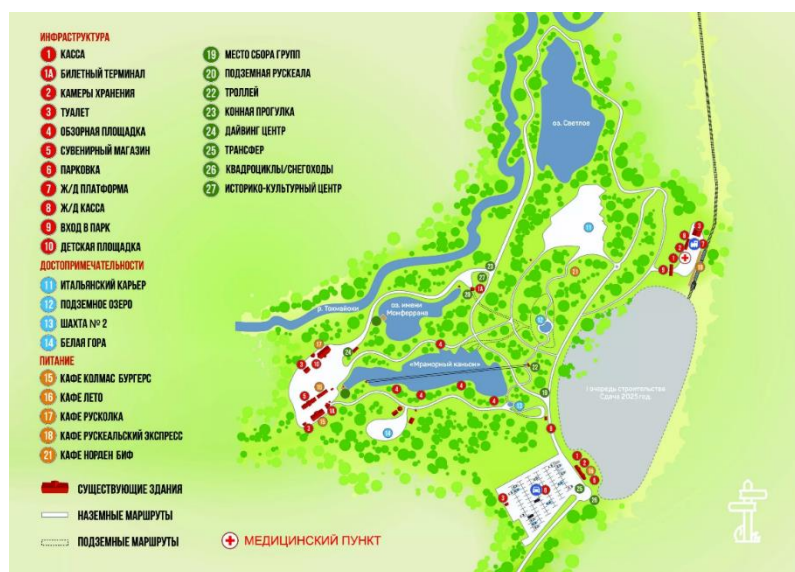
1.4.4 Растительность в Карелии



1.4.5 Животный мир в Карелии



1.4.6 Карта горного парка Рускеала



Глава 2 Анализ аналогов отелей в мировой практике.

2.2 Анализ архитектурных особенностей отелей, размещенных на горном рельефе и подходящих по климатическим и географическим параметрам

2.2.1 Отель Parc Hotel Florian



2.2.2 Отель Namhae Southcape



2.3 Анализ 4-х звездочных отелей их функционал и параметры.

2.3.1. Отель Nesslerhof GmbH



2.3.2. Эко отель «Изумрудный лес»



2.4 Анализ ближайших отелей в мировой практике.

2.4.1. Отель «Сортавала»

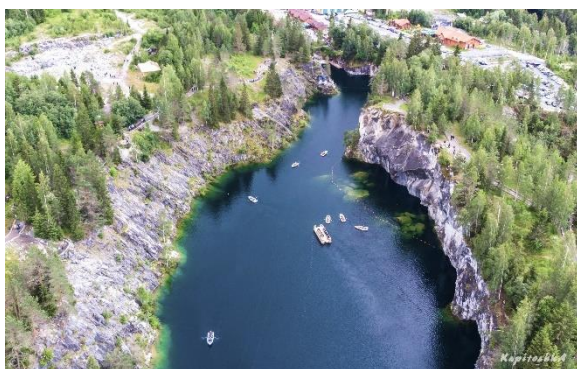


3.2 Архитектурный образ и архитектурно художественные решения.

3.2.1 Мраморные карьеры и визуализация жилой части отеля



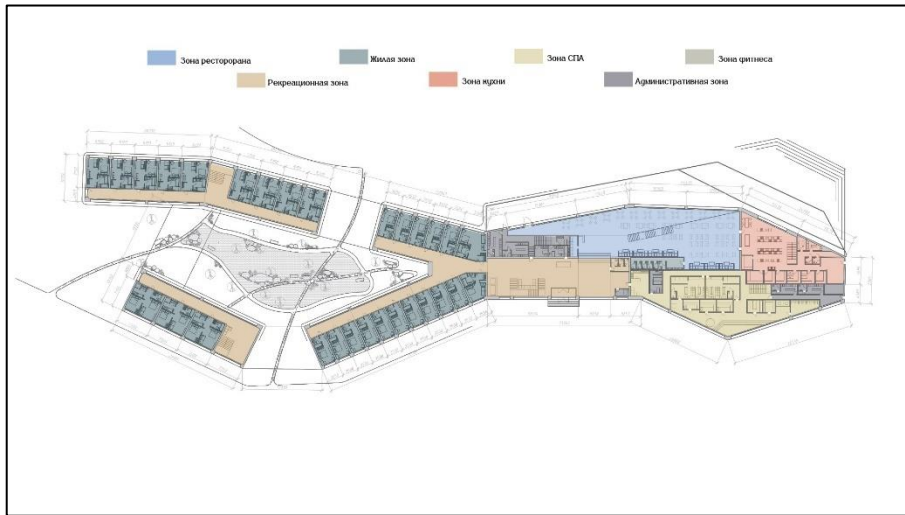
3.2.2 Главный карьер, вид сверху и визуализация всего отеля вид сверху



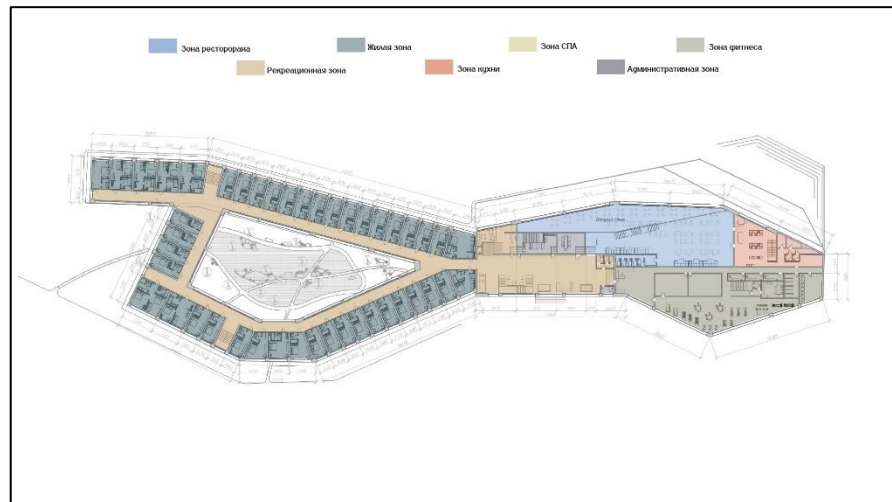
3.2.3 Рускеальские пещеры и визуализация жилой части отеля (вход во внутренний дворик)



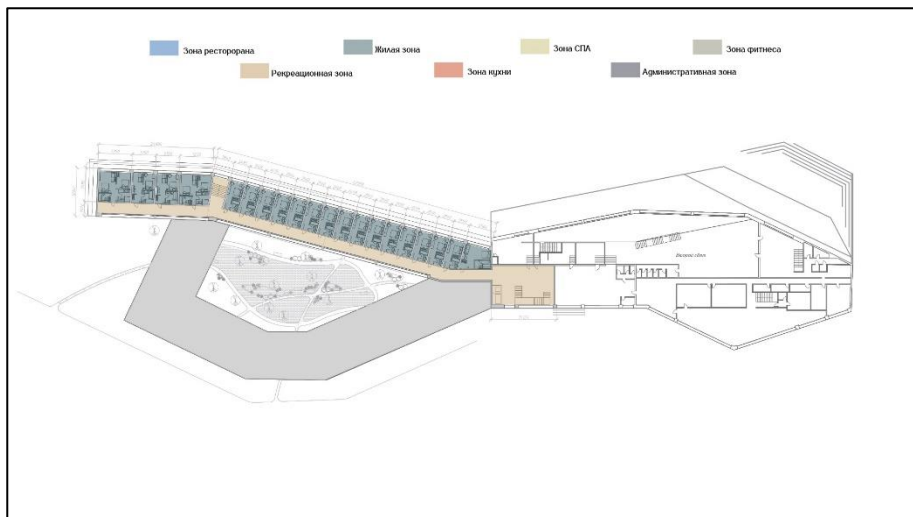
3.2.4 План и зонирование 1 этажа



3.2.5 План и зонирование 2 этажа

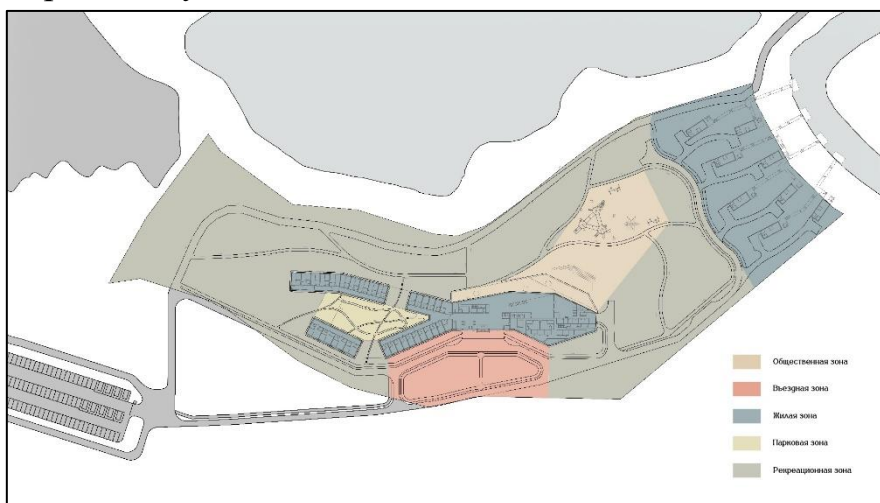


3.2.6 План и зонирование 3 этажа



3.3 Функциональное зонирование

3.3.1 Зонирование участка



3.3.2 генеральный план



3.3.3 Мудборд



Компоновка планшеты

