

САНКТ-ПЕТЕРБУРГСКИЙ ГОСУДАРСТВЕННЫЙ УНИВЕРСИТЕТ

*ГРУШИНА Маргарита Сергеевна*

**Выпускная квалификационная работа**

***ESG-трансформация землепользования***

Уровень образования: *бакалавриат*

Направление *21.03.02 «Землеустройство и кадастры»*

Основная образовательная программа

*СВ.5121 «Кадастр недвижимости: оценка и информационное обеспечение»*

Научный руководитель:  
к.т.н., доцент кафедры  
землеустройства и кадастров  
Санкт-Петербургского  
государственного университета  
Шепелева Антонина Васильевна

Рецензент:  
к.ю.н., доцент Высшей школы  
юриспруденции и судебно-  
технической экспертизы  
Санкт-Петербургского  
политехнического университета  
Петра Великого  
Ермолина Марина Анатольевна

Санкт-Петербург

2024

## ОГЛАВЛЕНИЕ

ОГЛАВЛЕНИЕ.....	2
ВВЕДЕНИЕ .....	4
1 Учет землепользования в ESG-рейтингах регионов РФ.....	5
1.1 Анализ показателей и критериев ESG-рейтингов регионов РФ по учету землепользования .....	5
1.2 Учет землепользования в Индексе качества городской среды .....	11
2 Роль кадастрового учета ООПТ и их охранных зон в ESG-трансформации землепользования региона.....	12
2.1 Основные проблемы ESG-трансформации землепользования на ООПТ и территориях их охранных зон .....	12
2.2 Результаты деятельности по кадастровому учету ООПТ и их охранных зон ..	21
3 Роль ликвидации накопленного вреда окружающей среде в ESG-трансформации землепользования региона.....	25
3.1 Основные проблемы наличия в регионах объектов накопленного вреда окружающей среде .....	25
3.2 Ликвидация накопленного вреда окружающей среде в регионах .....	29
3.3 Объекты обращения с отходами и накопление вреда окружающей среде в регионах.....	30
4 Роль территорий зеленых насаждений в ESG-трансформации землепользования городов.....	36
4.1 Регулирование озеленения городских территорий (на примере Санкт-Петербурга) .....	36
4.2 Обеспеченность населения территориями зеленых насаждений (на примере Санкт-Петербурга).....	39
4.3. Использование территорий лесопарковых зеленых поясов .....	43
5 Предложения по расширению возможностей ESG-рейтингов для оценки землепользования в регионах.....	45
5.1 Критерии, связанные с созданием и развитием ООПТ и их охранных зон .....	45

5.2 Критерии, связанные с внедрением ESG-принципов в строительство объектов недвижимости .....	46
5.3 Критерии, связанные с созданием и использованием населением зеленых насаждений.....	48
5.4 Критерии, связанные с ликвидацией накопленного вреда окружающей среде .....	48
ЗАКЛЮЧЕНИЕ.....	51
СПИСОК ИСПОЛЬЗОВАННЫХ ИСТОЧНИКОВ .....	55
Приложение А.....	63

## ВВЕДЕНИЕ

Аббревиатура ESG (Environmental, Social, Governance – окружающая среда, социальная сфера, управление) включает в себя комплекс понятий, относящихся к устойчивому развитию. В последние годы, как российские компании, так и государство активно анализировали вопрос эффективности ESG-подхода управления российской экономикой. Однозначно было установлено: ESG-повестка продолжает не только быть актуальной, но и приобретает новые смыслы и дополнительные возможности. Отечественные и международные эксперты среди действий, которые власть, бизнес и общество должны предпринимать уже сейчас в рамках ESG-повестки, называют создание информационных систем с данными об эффективности, проблемах, выгодах землепользования в регионах РФ.

Внедрение ESG-повестки в регионах РФ происходит неравномерно. Благодаря ESG-рейтингам возможно не только ранжирование регионов на основании проведенных оценок, но и отслеживание динамики деятельности по достижению конкретных целей и по решению актуальных проблем.

Объект исследования - аспекты землепользования в РФ.

Предмет исследования - ESG-трансформация землепользования в РФ.

Цель выпускной квалификационной работы: обосновать необходимость и сформировать предложения по расширению возможностей ESG-рейтингов для оценки землепользования в регионах РФ и его ESG-трансформации.

Основные задачи выпускной квалификационной работы:

- проанализировать учет вопросов землепользования в показателях существующих ESG-рейтингов регионов РФ и выделить те показатели, которые требуют развития для ESG-трансформации землепользования в регионах РФ;

- проанализировать проблемы, которые требуют разрешения для ESG-трансформации землепользования в регионах РФ;

- сформировать предложения по расширению возможностей ESG-рейтингов для оценки землепользования в регионах РФ и его ESG-трансформации.

В процессе создания выпускной квалификационной работы использовались такие теоретические методы, как анализ, аналогия, классификация, также применялись практические методы: наблюдение, сравнение, описание и картографическое проектирование.

## 1 Учет землепользования в ESG-рейтингах регионов РФ

### 1.1 Анализ показателей и критериев ESG-рейтингов регионов РФ по учету землепользования

С октября 1987 года, когда был опубликован доклад ООН «Наше будущее», началась эпоха повсеместного стремления к устойчивому развитию. Это стремление вылилось в создание концепции ESG-рейтингов, которые сначала использовались для оценки компаний, а на сегодняшний день применяются и в отношении целых стран, регионов, муниципалитетов. Концепция ESG опирается на три критерия:

- E - ответственное отношение к окружающей среде (англ., E — environment);
- S - социальная ответственность (англ., S — social);
- G - высокое качество корпоративного управления (англ., G — governance).

В последнее время и в РФ большое внимание уделяется разработке различных показателей и инструментов комплексной оценки ситуации для решения социальных, экономических и экологических проблем в городах и регионах.

Землепользование и земельная политика региона коренным образом влияют на его экономическое развитие и, соответственно, инвестиционную привлекательность.

В [1] представлен перечень существующих на 2023 год ESG-рейтингов (рэнкингов) для оценки экономических, социальных и экологических факторов в управлении субъектами РФ, их критериев и показателей.

Ниже представлен анализ показателей критериев этих рейтингов по учету аспектов землепользования в регионах РФ.

Национальное рейтинговое агентство (НРА) представляет ежегодные оценки инвестиционной привлекательности регионов РФ. Оценка НРА базируется на 57 показателях, которые разделены по составляющим ESG. Общая оценка «зеленой» составляющей рейтинга основана на анализе четырех разделов: воздействие на окружающую среду, изменение климата, использование ресурсов и управление в экологической сфере. Из всех показателей раздела «Е» можно выделить три, которые относятся к землепользованию (таблица 1).

Таблица 1 – Анализ учета землепользования в разделе «Е» рейтинга НРА

Название показателя	Критерий	Маркерные значения (хорошая ситуация, нормальная, плохая)
---------------------	----------	---

<sup>1</sup> Ежегодный доклад ИНФРАГРИН «Регионы и города России: устойчивое развитие и социально

Продолжение таблицы 1

Площадь нарушенных и некультивированных земель	Отношение площади рекультивированных земель к площади нарушенных к концу года	Превышает 13,3 %
		В диапазоне 3,6 – 13,3 %
		Менее 3,6 %
		В диапазоне 45 – 76 %
		Менее 45 %
Количество несанкционированных свалок отходов	Количество на территории субъекта РФ по состоянию на конец отчетного периода	Менее 39
		От 39 до 131
		Более 131

В группе социальных показателей к землепользованию можно отнести показатели и критерии, связанные с жилыми домами (таблица 2).

Таблица 2 – Анализ учета землепользования в разделе «S» рейтинга НРА

Название показателя	Критерий	Маркерные значения (хорошая ситуация, нормальная, плохая)
Общая площадь жилых домов на 1000 человек населения	Площадь жилых домов	Превышает 29,7 тыс.кв. м
		В диапазоне 26,2 – 29,7 тыс.кв.м
		Менее 26,2 тыс.кв.м
Площадь аварийного жилья	Общий тренд за последние 3 года	Снижение
		Динамика разнонаправлена
		Рост

Блок показателей раздела «G» рейтинга НРА оценивает эффективность системы государственного управления и ее связей с бизнесом, населением и другими заинтересованными лицами. В таблице 3 представлен анализ учета землепользования в разделе «G» рейтинга НРА.

Таблица 3 - Анализ учета землепользования в разделе «S» рейтинга НРА

Название показателя	Критерий (хорошая ситуация, нормальная, плохая)
Программа экологического мониторинга	В регионе есть действующая государственная программа, или мероприятия по экологическому мониторингу рекультивированных земель.

Продолжение таблицы 3

рекультивированных земель	Результаты экологического мониторинга публикуются в открытом доступе.
	В государственных программах предусмотрены.
	мероприятия по экологическому мониторингу отдельных категорий земель. Результаты экологического мониторинга публикуются в открытом доступе
	Мониторинг и мероприятия по рекультивации не проводятся
Карбоновые полигоны <sup>[2]</sup>	Есть действующий карбоновый полигон
	Планируется создание карбонового полигона
	Не созданы и создание не планируется

Агентство стратегических инициатив (АСИ)<sup>[3]</sup> каждый год выпускает свой рейтинг «Национальный рейтинг состояния инвестиционного климата в субъектах Российской Федерации». В рейтинге от АСИ используется разделение показателей не по системе ESG. Агентством предложены следующие направления: А – качество предоставления государственных услуг, Б – эффективность институтов для бизнеса, В – наличие и качество инфраструктуры и Г – уровень развития малого и среднего предпринимательства. В таблице 4 представлен анализ показателей рейтинга АСИ по учету землепользования. По представленным данным можно выявить тренд на уменьшение количества процедур и времени при правовом взаимодействии с объектом недвижимости.

Таблица 4 – Анализ учета землепользования в показателях рейтинга АСИ

Показатель	Результат	
Время цикла строительства (раб. дни)	Лучшее значение	154
	Среднее по РФ	299
	Худшее значение	715
Суммарное кол-во процедур в цикле строительства (шт.)	Лучшее значение	29
	Среднее по РФ	57
	Худшее значение	105

<sup>2</sup> Информационный портал Карбоновые полигоны Российской Федерации: официальный сайт. – Москва. – URL: <https://carbon-polygons.ru/?ysclid=lsvm2juf9j809099012> (дата обращения: 19.11.2023).

<sup>3</sup> Агентство стратегических инициатив: официальный сайт. – Москва. – URL: [https://asi.ru/agency/about\\_agency/](https://asi.ru/agency/about_agency/) (дата обращения: 20.11.2023).

Продолжение таблицы 4

Среднее время получения в аренду земельного участка без торгов (раб. дни)	2023 г	45
	2022 г	61
Среднее время получения в аренду земельного участка с торгами (раб. дни)	2023 г	52
	2022 г	47
Среднее количество процедур при получении в аренду земельного участка без торгов (шт.)	Лучшее значение	2
	Среднее по РФ	4
	Худшее значение	10
	2022 г	18
Среднее количество процедур при получении в аренду земельного участка с торгами (шт.)	Лучшее значение	2
	Среднее по РФ	4
	Худшее значение	10
	2022 г	15
Среднее время получения разрешения на строительство (раб.дни)	2023 г	78
	2022 г	84
Среднее количество процедур при получении разрешения на строительство (шт.)	2023 г	9
	2022 г	9
Среднее время получения разрешения на ввод строения в эксплуатацию (раб.дни)	Лучшее значение	18
	Среднее по РФ	35
	Худшее значение	135
	2022 г	40
Среднее количество процедур при получении разрешения на ввод строения в эксплуатацию (шт.)	2023 г	10
	2022 г	11
Среднее время постановки на кадастровый учет (раб.дни)	2023 г	25
	2022 г	28



Продолжение таблицы 4

Среднее количество процедур при постановке на кадастровый учет (шт.)	2023 г	3
	2022 г	4
Среднее время регистрации права собственности (раб.дни)	2023 г	8
	2022 г	10
Среднее количество процедур при регистрации права собственности (шт.)	2023 г	2
	2022 г	3

Свой индекс «Инвестиционная привлекательность регионов: рокировка позиций в новых условиях» представило кредитное рейтинговое агентство «Эксперт РА». Начиная с 2019 года, оно также занимается присвоением ESG-рейтингов регионам РФ. В рейтинге все показатели разделены на четыре блока. Первый блок – инфраструктурный - позволяет определить обеспеченность региона объектами социальной, производственной и технологической инфраструктур. Среди показателей этого блока косвенно относится к землепользованию только ввод в эксплуатацию жилых домов на 1 тыс. человек населения. Экономический и финансовый блоки не содержат в показателях аспектов землепользования, в социальном блоке единственным показателем, связанным со сферой землепользования и недвижимости - суммарная площадь жилых помещений, приходящаяся в среднем на одного жителя [4].

Существуют рейтинги, в которых рассматривается только «Е» составляющая ESG-модели.

«Зеленый рейтинг» Российского экологического оператора ППК РЭО. Основными задачами оператора являются обеспечение реализации норм законодательства в сфере обращения с твердыми коммунальными отходами, стимулирование инвестиционной активности в этой области и реализация национального проекта «Экология». Для получения данных Оператор использует схемы обращения с отходами, данные цифровой системы «РЭО Радар», анкетирование. Следует отметить, что в показателях не отображены аспекты землепользования, не учитываются площади полигонов, их количество, площадь нарушенных земель[5].

<sup>4</sup> Инвестиционная привлекательность регионов: рокировка позиций в новых условиях – Текст : электронный // Эксперт | РА: [сайт]. – URL: [https://raexpert.ru/researches/regions/invest\\_regions\\_2023/](https://raexpert.ru/researches/regions/invest_regions_2023/) (дата обращения: 06.12.2023).

<sup>5</sup> Зеленый рейтинг – Текст : электронный // ППК РЭО: [сайт]. – URL: <https://reo.ru/rating?ysclid=ltit2suwqx780231791> (дата обращения: 07.12.2023).

В Национальном экологическом рейтинге, созданном организацией «Зеленый патруль»<sup>[6]</sup>, индикаторы разделены на 3 группы: природоохранный, социально-экологический и промышленно-экологический. Напрямую к землепользованию относится индикатор «Земельные ресурсы, почва». Он демонстрирует состояние земельных ресурсов, процессы деградации и рекультивации почв, опустынивания и применения «зеленых» технологий землепользования и т.д. Данный индикатор также показывает нарушения недропользователей. Минусом индикатора является то, что он включает в себя различные объекты анализа и оценки - землю и почву. Например, высокое качество почв в регионе не говорит о сбалансированности площадей различных категорий земель. Земля и почва должны быть разнесены по двум независимым индикаторам.

В этой связи необходимо привести мнение профессора Московского государственного университета Д.М.Хомякова, что первоочередной задачей остается «выполнение решения президиума совета законодателей при ФС РФ от 18.12.2020 «О мерах по обеспечению плодородия земель сельскохозяйственного назначения» - законодательно определить понятие почвы и ее плодородия как фундаментального уникального свойства. Это и будет важнейшим шагом в направлении реализации ESG»<sup>[7]</sup>.

Индикатор «ООПТ»<sup>8</sup> учитывает их количество и площадь, состояние, события, связанные с их охраной.

В индикаторах «ТБО»<sup>9</sup> и «Промышленные отходы» учитываются количество и масштабность несанкционированных свалок, а также политика и практика обращения с отходами, накопленными на земельных участках в предыдущие десятилетия <sup>[10]</sup>.

Таким образом, можно сделать вывод, что землепользование слабо учитывается в региональных ESG-рейтингах, они почти не содержат показателей и критериев, которые бы качественно и полно отражали ситуацию в сфере землепользования в регионах. Некоторые показатели, такие как общая площадь жилых домов, площадь аварийного жилья связаны со сферой недвижимости, но не относятся напрямую к землепользованию.

---

<sup>6</sup> Общероссийская общественная организация Зеленый патруль: официальный сайт. – Москва. – URL: <https://greenpatrol.ru/ob-organizacii> (дата обращения: 10.12.2023).

<sup>7</sup> Дмитрий Хомяков. – Текст : электронный // Агротехника и технологии: электронный научно-практический журнал. – 2022. – Вып. 09, март - апрель. – URL: <https://www.agroinvestor.ru/opinion/article/37717-esg-v-apk-sotsialnaya-otvetstvennost-trend-ili-khayp/>(дата обращения: 10.12.2023).

<sup>8</sup> Особо охраняемые природные территории

<sup>9</sup> Твердые бытовые отходы

<sup>10</sup> Национальный экологический рейтинг – Текст : электронный // Общероссийская общественная организация Зеленый патруль : официальный сайт. – 2024. – URL: <https://greenpatrol.ru/stranica-dlya-obshchego-reytinga> (дата обращения: 08.03.2024).

Полезными с точки зрения оценки землепользования в регионах являются оценки площади рекультивированных и нуждающихся в рекультивации земель, в том числе занятых отходами производства и потребления, оценки площади ООПТ, а также показатели и критерии, которые демонстрируют степень эффективности работы в сфере регулирования и оформления земельных правоотношений.

## **1.2 Учет землепользования в Индексе качества городской среды**

В соответствии с национальными целями и стратегическими задачами развития РФ одним из основных условий развития городских территорий должно стать обеспечение комфорта и безопасности окружающей среды. До 2030 года в РФ реализуется Федеральный проект «Формирование комфортной городской среды», одной из задач которого названо «создание механизмов развития комфортной городской среды, комплексного развития городов и других населенных пунктов с учетом индекса качества городской среды».

В 2019 году Правительство РФ разработало методику формирования Индекса качества городской среды (ИКГС) и в 2020 году представило «Руководство по определению первоочередных направлений развития городской среды с помощью Индекса качества городской среды».

В зависимости от значения ИКГС может быть выделено два качественных уровня комфорта и безопасности городской среды:

- «Благоприятная среда» (181 балл и выше из 360 баллов по 36 критериям);
- «Неблагоприятная среда» (до 180 баллов включительно из 360 баллов по 36 критериям).

Проанализировав индикаторы ИКГС, можно сказать, что землепользование в них представлено долей многоквартирных домов, расположенных на земельных участках, в отношении которых осуществлен государственный кадастровый учет, в общем количестве многоквартирных домов (%) и долей озелененных территорий общего пользования в общей площади зеленых насаждений (%) [11].

---

<sup>11</sup> Федеральный проект «Формирование комфортной городской среды». – Москва. – URL: <https://gorodsreda.ru/> (дата обращения: 12.12.2023).

## **2 Роль кадастрового учета ООПТ и их охранных зон в ESG-трансформации землепользования региона**

### **2.1 Основные проблемы ESG-трансформации землепользования на ООПТ и территориях их охранных зон**

Особо охраняемые природные территории имеют особое природоохранное, научное, эстетическое, рекреационное, культурное и оздоровительное значение, а также являются объектами общенационального достояния.

Они защищают уникальные природные памятники от негативного воздействия хозяйственной и иной деятельности человека, а также сохраняют их для будущих поколений. ООПТ могут иметь федеральное, региональное или местное значение и находиться в ведении соответственно федеральных органов исполнительной власти, органов исполнительной власти субъектов РФ и органов местного самоуправления, а также в ведении государственных научных организаций и государственных образовательных организаций высшего образования.

Государственные природные заповедники и национальные парки относятся к особо охраняемым природным территориям федерального значения. Государственные природные заказники, памятники природы, дендрологические парки и ботанические сады могут быть отнесены к особо охраняемым природным территориям федерального значения или особо охраняемым природным территориям регионального значения. Природные парки относятся к особо охраняемым природным территориям регионального значения [12].

Для ООПТ также устанавливаются охранные зоны, целью создания которых является предотвращение неблагоприятных антропогенных воздействий.

Выделим основные проблемы на пути к ESG-трансформации землепользования на территориях ООПТ и прилегающих к ним территориях.

#### **1. Необходимость обеспечения поддержки ООПТ.**

В регионах сложилось устойчивое восприятие ООПТ и их охранных зон только как факторов, сдерживающих развитие регионов, как территорий, изъятых из прямого хозяйственного использования и исключенных из экономики региона.

---

<sup>12</sup> "Об особо охраняемых природных территориях»: Федеральный закон от 14.03.1995 N 33-ФЗ // КонсультантПлюс интернет-портал правовой информации : [сайт]. – URL: [https://www.consultant.ru/document/cons\\_doc\\_LAW\\_6072/?ysclid=1w6k25w6lz533322884](https://www.consultant.ru/document/cons_doc_LAW_6072/?ysclid=1w6k25w6lz533322884).

Однако система ООПТ позволяет не только поддерживать стабильность условий, в том числе климатических, пригодных для жизни и работы человека, но и предоставляет населению рекреационные услуги, услуги в сфере экологического просвещения.

С 1 сентября 2023 года в Федеральный закон от 14.03.1995 № 33-ФЗ «Об особо охраняемых природных территориях» были внесены существенные изменения – была добавлена целая статья про туризм на ООПТ, что усиливает актуальность использования территорий ООПТ для туристских целей. Кроме основных критериев и особенностей организации и осуществления туризма на ООПТ поправками установлено, что в национальных парках в рамках осуществления рекреационной деятельности допускается строительство объектов, предназначенных для размещения посетителей, культурного развития и экологического просвещения, предоставления услуг общественного питания, бытового обслуживания, организации передвижения посетителей [13].

В связи с этим экономике региона может помочь в том числе развитие проектов экологического туризма на территориях ООПТ.

В ГОСТ Р 56642-2021 «Туристские услуги. Экологический туризм. Общие требования» экологический туризм определен как «деятельность, направленная на организацию путешествий в различных формах природного туризма, ориентированная на изучение природы и культурных достопримечательностей, бережное отношение к природе и содействие в ее сохранении» [14].

В последнее время экологический туризм становится все более популярным, важную роль в этом играет то, что территория РФ отличается многообразием ООПТ и огромными возможностями для осуществления такого туризма. Тем более что экологический туризм на ООПТ:

- как особый вид предпринимательской деятельности, естественно, направлен на получение прибыли и дополнительного финансирования, в том числе содержания, поддержания и развития ООПТ;
- может решить проблему занятости местного населения посредством создания дополнительных рабочих мест;

---

<sup>13</sup> "О внесении изменений в отдельные законодательные акты Российской Федерации": Федеральный закон от 18 марта 2023 года № 77-ФЗ // КонсультантПлюс интернет-портал правовой информации:[сайт]. URL: [https://www.consultant.ru/document/cons\\_doc\\_LAW\\_442360/?ysclid=1w6k4s4vwwg61933185](https://www.consultant.ru/document/cons_doc_LAW_442360/?ysclid=1w6k4s4vwwg61933185).

<sup>14</sup> ГОСТ Р 56642-2021. Туристские услуги. Экологический туризм. Общие требования = Tourism services. Ecological tourism. General requirements: национальный стандарт Российской Федерации: утвержден и введен в действие Приказом Федерального агентства по техническому регулированию и метрологии от 29 декабря 2021 г. N 1879-ст: введен впервые: дата введения 2022-06-30/ разработан: Федеральным агентством по туризму (Ростуризм) [и др.]. – Москва. – URL: <https://docs.cntd.ru/document/1200182520/> (дата обращения: 15.12.2023).

- осуществляется с целью охраны окружающей природной среды, экологического воспитания и просвещения, толерантного отношения к природным, культурным и этнографическим достопримечательностям<sup>[15]</sup>.

На рисунке 1 представлены ООПТ Ленинградской области, имеющие опыт работы с экомаршрутами.

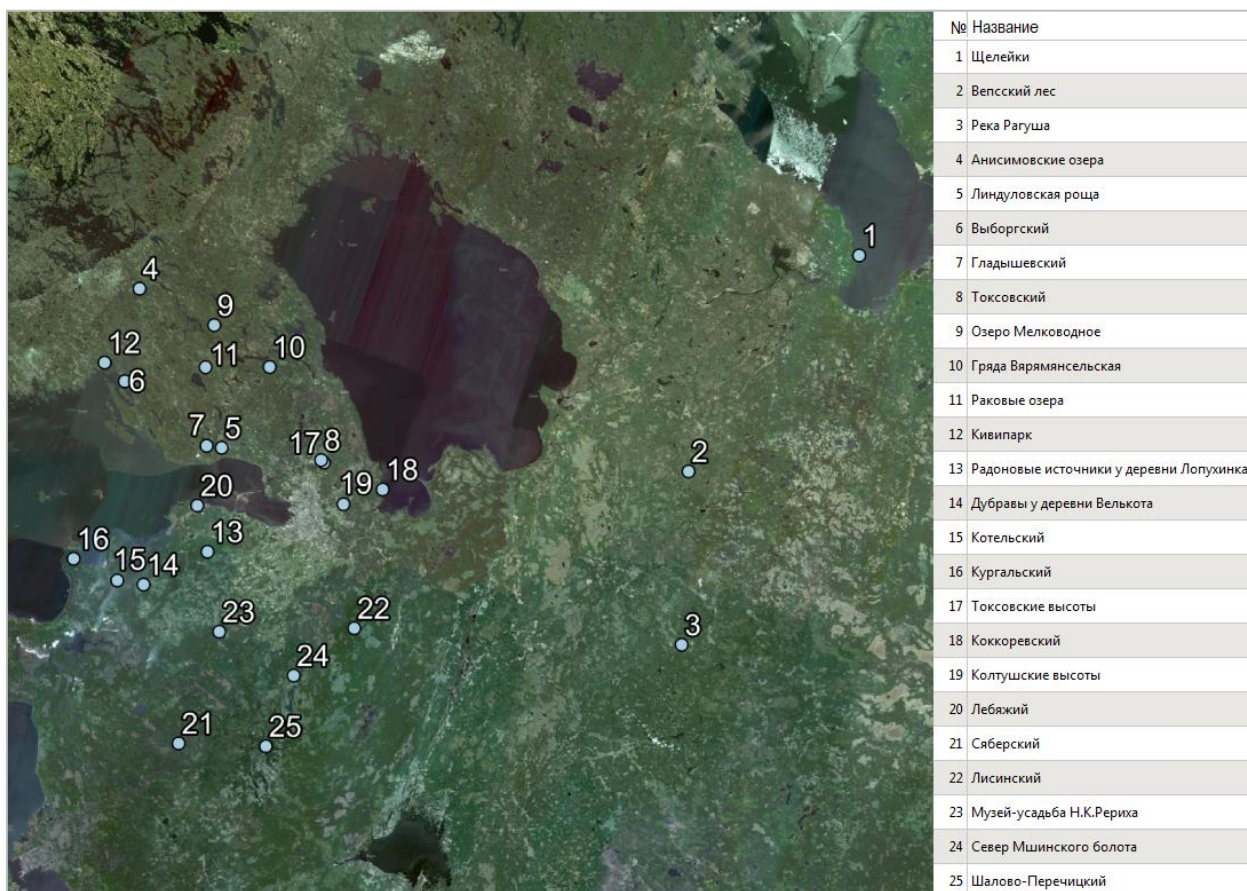


Рисунок 1 - ООПТ Ленинградской области, имеющие опыт работы с экомаршрутами

Однако в Федеральном законе от 14.03.1995 № 33-ФЗ «Об особо охраняемых природных территориях» нет классификации видов экологического туризма, четкого закрепления этих видов в зависимости от категории ООПТ, режима особой охраны ООПТ, а также целей и задач создания ООПТ.

Развитие эколого-туристического потенциала ООПТ - одна из задач национального проекта «Экология», в рамках реализации которого проводилась ревизия всех ООПТ в части проверки постановки ООПТ на кадастровый учет и четкого установления границ заповедников, а также определения возможности реализации на

<sup>15</sup> Тихомирова, А. В. Экологический туризм на особо охраняемых природных территориях / А. В. Тихомирова // Вестник ЮУрГУ. Серия «Право». – 2021. – Т. 21, № 2. – С. 109–114. DOI:10.14529/law210216.

ООПТ проектов экологического туризма. Развивать экологический туризм планируется не только в учтенных в ЕГРН ООПТ, но и на территориях новых ООПТ.

2. Конфликты с населением, проживающим на ООПТ и на территориях близко расположенных к ООПТ, трудности оформления прав на земельные участки в границах ООПТ.

Максимально полно учесть интересы и исторически сложившийся уклад людей, проживающих в населенных пунктах, расположенных на территориях ООПТ, и сохранить природные территории и объекты - на данный момент сложно разрешимая комплексная задача.

Ситуация противостояния земельно-имущественных отношений и режима использования земельных участков на территориях ООПТ негативно сказывается на правах и комфортном проживании местного населения. В 2020 году вышли поправки в Федеральный закон от 14.03.1995 № 33-ФЗ «Об особо охраняемых природных территориях», целью которых стало смягчение ограничений по использованию земель населенных пунктов, входящих в состав ООПТ с установленными границами и находящихся под режимом ООПТ [16].

На территории Ленинградской области проживают, например, вепсы, воль, ижоры, тихвинские карелы и ингерманландские финны [17], и нередко создание ООПТ ограничивает возможность их традиционного уклада жизни и природопользования, что порождает конфликты населения и управленческого аппарата ООПТ, призванного контролировать выполнение режима охраны ООПТ.

В Ленинградской области существует несколько типов взаимного расположения территорий ООПТ и территорий населенных пунктов, выделенных в [18]: *включенное* (населенный пункт находится в границах ООПТ), *исключенное* (населенный пункт окружен ООПТ, но его территория не включена в состав ООПТ), *окружающее* (населенный пункт со всех сторон окружает территорию ООПТ, но территория ООПТ не включена в границы населенного пункта), *смежное (с общей границей)* (населенный пункт соседствует с территорией ООПТ), *перекрывающее* (ООПТ полностью находится на

---

<sup>16</sup> "О внесении изменений в Федеральный закон "Об особо охраняемых природных территориях" и отдельные законодательные акты Российской Федерации": Федеральный закон от 30 декабря 2020 года № 505-ФЗ // КонсультантПлюс интернет-портал правовой информации:[сайт]. – URL: [https://www.consultant.ru/document/cons\\_doc\\_LAW\\_372675/?ysclid=1w6kaxpqbj80698320](https://www.consultant.ru/document/cons_doc_LAW_372675/?ysclid=1w6kaxpqbj80698320).

<sup>17</sup> Коренные народы сохраняют традиции – Текст : электронный // Правительство Ленинградской области : официальный сайт. – 2023. – URL: <https://lenobl.ru/ru/dlya-smi/news/22073/>(дата обращения: 20.12.2023).

<sup>18</sup> Веретенникова К.В., Дмитриев И.С. — Особенности совместного развития особо охраняемых природных территорий и прилегающих к ним населенных пунктов Ленинградской области // Урбанистика. – 2023. – № 2. DOI: 10.7256/2310-8673.2023.2.43452 EDN: JURGZP URL: [https://nbpublish.com/library\\_read\\_article.php?id=43452](https://nbpublish.com/library_read_article.php?id=43452) (дата обращения: 20.12.2023).

территории населенного пункта), *частично наложенное* (частичное включение контура границ ООПТ в границы населенного пункта), *раздельное* (ООПТ и населенный пункт не граничат) [18].

21% ООПТ Ленинградской области содержат в своих границах территории населенных пунктов[18].

В «Земельном кодексе Российской Федерации» от 25.10.2001 № 136-ФЗ в статье 83 «Понятие земель населенных пунктов и понятие границ населенных пунктов» указано, что землями населенных пунктов признаются земли, используемые и предназначенные для застройки и развития населенных пунктов, и границы городских и сельских населенных пунктов отделяют земли населенных пунктов от земель иных категорий [19].

Конфликты с населением разгорались, когда при установлении границ ООПТ ее территория «накладывалась» на земли населенных пунктов, а режим охраны ООПТ создавал проблемы с приобретением прав на земельные участки и ведением хозяйственной и иной деятельности.

Изменения, внесенные в 2020 году в Федеральный закон от 14.03.1995 № 33-ФЗ «Об особо охраняемых природных территориях» [20], должны разрешить данную проблему для территорий населенных пунктов, включенных в состав ООПТ.

Теперь на законодательном уровне закреплено, что:

- населенные пункты могут быть включены в состав ООПТ без изъятия расположенных на их территориях объектов недвижимости у правообладателей (за исключением государственных природных заповедников), если это не противоречит режиму особой охраны категории ООПТ. В случае зонирования ООПТ территории населенных пунктов включаются в состав тех функциональных зон ООПТ, режим которых допускает осуществление хозяйственной и иной деятельности;

- оборот земельных участков на территории населенного пункта, включенного в состав ООПТ федерального или регионального значения, не ограничивается, то есть вышеназванные земельные участки могут находиться в собственности РФ, субъектов РФ, муниципальной собственности, собственности физических или юридических лиц либо относиться к земельным участкам, государственная собственность на которые не разграничена. А также земельные участки на территории населенного пункта, включенного в состав ООПТ федерального или регионального значения, находящиеся в

---

<sup>19</sup> Земельный кодекс Российской Федерации от 25.10.2001 N 136-ФЗ. – Ст.83.

<sup>20</sup> О внесении изменений в Федеральный закон “Об особо охраняемых природных территориях” и отдельные законодательные акты Российской Федерации» - Статья 1 п. 2: Федеральный закон от 30.12.2020 № 505-ФЗ // Официальный интернет-портал правовой информации : [сайт]. – URL: <http://publication.pravo.gov.ru/Document/View/0001202012300031/>.



государственной или муниципальной собственности, могут предоставляться в соответствии с земельным законодательством РФ;

- виды разрешенного использования земельных участков на территории населенных пунктов, включенных в состав ООПТ, и предельные параметры разрешенного строительства, реконструкции объектов капитального строительства устанавливаются правилами землепользования и застройки (ПЗЗ);

- применительно к территории населенного пункта, включенного в состав ООПТ, Положением об ООПТ могут устанавливаться требования к градостроительному регламенту, проект ПЗЗ территории населенного пункта, находящегося в границах ООПТ, подлежит согласованию с органами исполнительной власти, в ведении которых находятся ООПТ, проекты документов территориального планирования муниципальных образований подлежат согласованию с федеральными органами исполнительной власти, в ведении которых находятся национальные парки, в части установления границ населенных пунктов, расположенных в границах национальных парков.

В случае, когда территория населенного пункта окружена территорией ООПТ, сама окружает ООПТ или имеет общую границу с ООПТ, на эту территорию не налагается режим особой охраны и не устанавливаются ограничения хозяйственной и иной деятельности. Исключением из этого правила является установление охранных зон для отдельных категорий ООПТ - государственных природных заповедников, национальных парков и памятников природы федерального значения и природных парков и памятников природы регионального значения.

Установление охранных зон ООПТ регулируется Постановлением Правительства РФ от 19.02.2015 № 138 «Об утверждении Правил создания охранных зон отдельных категорий особо охраняемых природных территорий, установления их границ, определения режима охраны и использования земельных участков и водных объектов в границах таких зон» [21].

В этом Постановлении не указано требование обязательного установления вокруг ООПТ охранной зоны. Решение о ее установлении принимается с учетом:

- природно-климатических условий и социально-экономического развития региона;
- категории земель и их разрешенного использования;
- особенностей функционального зонирования ООПТ;

---

<sup>21</sup> "Об утверждении Правил создания охранных зон отдельных категорий особо охраняемых природных территорий, установления их границ, определения режима охраны и использования земельных участков и водных объектов в границах таких зон"- Статья 1 п. 4: Постановление Правительства РФ от 19 февраля 2015 г. N 138 // Интернет-портал правовой информации Гарант : [сайт]. – URL: <https://base.garant.ru/70873384/?ysclid=1w6mgaeus8962619856>.

- нахождения на территории, планируемой для создания охранной зоны, земель населенных пунктов, земель объектов хозяйственной и иной деятельности, месторождений и проявление полезных ископаемых, садоводств, объектов ИЖС и иных объектов;

- сведений о планируемых для размещения на территории, где предполагается создание охранной зоны, объектов федерального значения, объектов регионального значения и объектов местного значения;

- характеристик зон с особыми условиями использования территорий;

- конфигурации береговой линии водных объектов, расположенных на территории, планируемой для создания охранной зоны;

- состояния и ценности природных объектов на территории, планируемой для создания охранной зоны и др.

При этом минимальная ширина охранной зоны государственного природного заповедника или национального парка составляет 1 километр.

Земельные участки, которые вошли в состав охранной зоны, у собственников, землепользователей, землевладельцев и арендаторов не изымаются и используются ими с соблюдением установленного для таких земельных участков особого правового режима. Режим охранной зоны устанавливается Положением о соответствующей охранной зоне, которое утверждается органом государственной власти, принимающим решение о ее создании.

Для населенных пунктов, которые входят в состав ООПТ, обязательна разработка своей градостроительной документации в соответствии с природоохранными требованиями и режимом ООПТ. Если же населенный пункт окружен ООПТ, сам окружает ООПТ, имеет общую границу с ней, но ООПТ не имеет охранную зону, то планирование развития населенного пункта может производиться без учета природоохранных требований, связанных с соседством с ООПТ.

3. Реализация строительных проектов в границах ООПТ, не связанных с деятельностью самих ООПТ.

Одним из основных видов землепользования для всех категорий земель является строительство объектов недвижимости различного целевого использования.

В «Земельном кодексе Российской Федерации» от 25.10.2001 № 136-ФЗ установлена особая категория земель – «земли особо охраняемых территорий и объектов»,

в состав которых в соответствии с [22] входят земли особо охраняемых природных территорий.

Для капитального строительства любого объекта (ОКС) необходимо выполнение следующих условий: правовой режим земельного участка должен разрешать застройку; наличие у застройщика прав на земельный участок; строительство должно соответствовать виду разрешенного использования земельного участка; ОКС должен соответствовать градостроительным и строительным нормативам, нормам и правилам.

Также при принятии решений о предоставлении земельных участков, разрешений на строительство такая категория земель как земли ООПТ может стать решающим основанием для отказа.

В Федеральном законе от 14.03.1995 № 33-ФЗ «Об особо охраняемых природных территориях» [23] и положениях о различных ООПТ установлены запреты (таблица 6) и разрешения на осуществление различных видов деятельности, в том числе на осуществление строительства.

Таблица 6 – Запреты на строительство на территориях различных категорий ООПТ

Категория ООПТ	Запрет на строительство
Государственные природные заповедники	Запрещается строительство ОКС, некапитальных строений, сооружений в целях, не связанных с выполнением задач, возложенных на государственные природные заповедники
Национальные парки	Строительство гаражей для собственных нужд или индивидуального жилищного строительства Строительство автомобильных дорог, трубопроводов, линий электропередачи и других коммуникаций, а также строительство и эксплуатация хозяйственных и жилых объектов, не связанных с обеспечением охраны и использования национальных парков и с обеспечением функционирования расположенных в их границах населенных пунктов Строительство объектов спорта, являющихся ОКС, а также связанных с ними объектов инженерной и транспортной инфраструктур

<sup>22</sup> Земельный кодекс Российской Федерации от 25.10.2001 N 136-ФЗ. – Ст.94.

<sup>23</sup> О внесении изменений в Федеральный закон “Об особо охраняемых природных территориях” и отдельные законодательные акты Российской Федерации» - Статья 3 п. 2: Федеральный закон от 30.12.2020 № 505-ФЗ // Официальный интернет-портал правовой информации : [сайт]. – URL: <http://publication.pravo.gov.ru/Document/View/0001202012300031/>.

Продолжение таблицы 6

Природные парки	Запрещается деятельность, влекущая за собой изменение исторически сложившегося природного ландшафта, снижение или уничтожение экологических, эстетических и рекреационных качеств природных парков, нарушение режима содержания памятников истории и культуры Особенности режима каждого природного парка определяются положением об этом природном парке
Государственные природные заказники	Особенности режима каждого государственного природного заказника определяются положением об этом государственном природном заказнике
Памятники природы	Запрещается всякая деятельность, влекущая за собой нарушение сохранности памятников природы
Дендрологические парки и ботанические сады	Запрещается всякая деятельность, не связанная с выполнением их задач и влекущая за собой нарушение сохранности флористических объектов Особенности режима каждого дендрологического парка или ботанического сада определяются положением об этом дендрологическом парке или ботаническом саду

Выдача разрешений на строительство и реконструкцию ОКС, планируемых в границах ООПТ федерального значения, а также разрешений на ввод в эксплуатацию указанных объектов регулируется Приказом Минприроды России от 29.10.2020 № 864 [24], в соответствии с которым для принятия решения необходимо представить положительное заключение государственной экологической экспертизы проектной документации на ОКС. Экологическую экспертизу и экологическую оценку строительных проектов можно назвать признанной на международном уровне частью EGS-модели развития регионов.

Однако в истории внесения изменений в правовые акты РФ отмечены попытки разрешить нарушать целостность, осваивать или застраивать ООПТ, в том числе разрешить строительство любой инфраструктуры на ООПТ без проведения экологической

<sup>24</sup> Об утверждении Административного регламента предоставления Министерством природных ресурсов и экологии Российской Федерации государственной услуги по выдаче разрешений на строительство и реконструкцию объектов капитального строительства, планируемых в границах особо охраняемых природных территорий федерального значения, а также разрешений на ввод в эксплуатацию указанных объектов : Приказ Министерства природных ресурсов и экологии от 29.10.2020 № 864 // Электронный фонд правовых и нормативно-правовых документов: [сайт]. – URL: <https://docs.cntd.ru/document/566406902?section=text>.

экспертизы. Законопроект № 94578-8 <sup>[25]</sup> о распространении практики строительства объектов транспортной инфраструктуры на иные виды объектов инфраструктуры допускал возможность исключать из ООПТ регионального значения, составляющих большую часть ООПТ РФ, участки для строительства любой инфраструктуры. Кроме того, этот документ разрешал строительство инфраструктуры в центральной экологической зоне Байкала, перечень объектов строительства на ней не был ограничен и не требовал проведения государственной экологической экспертизы проектной документации <sup>[26]</sup>.

Этот законопроект вызвал большой резонанс. Принятие законопроекта в заявленном виде могло повлечь за собой серьезные нарушения экологических прав граждан РФ.

Стоит отметить, что в окончательном варианте законопроекта требования обязательной государственной экологической экспертизы все-таки сохранились, но осталась возможность строительства объектов магистральной инфраструктуры на ООПТ федерального уровня без экологической экспертизы.

По мнению одного из руководителей Федеральной кадастровой палаты Росреестра внесение в ЕГРН сведений об ООПТ и их охранных зонах крайне важно не только для сохранения природных экосистем, но и для жителей и «пользователей» территорий, которые прилегают к ООПТ или находятся непосредственно в зоне ООПТ. Установленные границы и четко обозначенные правовые критерии режима в ООПТ помогут жителям и «пользователям» ориентироваться в данном пространстве и безошибочно определять возможности и необходимость своих действий <sup>[27]</sup>.

## **2.2 Результаты деятельности по кадастровому учету ООПТ и их охранных зон**

Сведения о границах ООПТ и их охранных зон подлежат внесению в Единый государственный реестр недвижимости (ЕГРН). То есть ООПТ и охранный зона ООПТ являются двумя отдельными объектами недвижимости <sup>[28]</sup>.

---

<sup>25</sup> О внесении изменений в Градостроительный кодекс Российской Федерации и отдельные законодательные акты Российской Федерации: Законопроект// Система обеспечения законодательной деятельности : [сайт]. – URL: <https://sozd.duma.gov.ru/bill/94578-8>.

<sup>26</sup> Парфененкова М. – Текст : электронный // Ведомости экология : электронный журнал. – 21.04.22. – URL:<https://www.vedomosti.ru/ecology/regulation/articles/2022/04/21/919121-ekologi-i-obschestvennost-otstoyali-zapovednie-zemli> (дата обращения: 05.02.2024).

<sup>27</sup> Новостной портал MEDIA73: сайт. – Ульяновск. – URL: <https://media73.ru/2021/egrn-popolnitsya-svedeniyami-o-bolee-800-prirodnikh-territoriy-federalnogo-i-regionalnogo-znacheniya> (дата обращения: 19.02.2024).

<sup>28</sup> "Об утверждении Правил создания охранных зон отдельных категорий особо охраняемых природных территорий, установления их границ, определения режима охраны и использования земельных участков и водных объектов в границах таких зон": Постановление Правительства РФ от 19 февраля 2015 г. N 138 // Интернет-портал правовой информации Гарант: [сайт]. – URL: <https://base.garant.ru/70873384/?ysclid=1w6pjnffu3569449150>.

24 октября 2017 года состоялись парламентские слушания в рамках мониторинга выполнения Федерального закона от 29.07.2017 № 280-ФЗ [29] «О внесении изменений в отдельные законодательные акты РФ в целях устранения противоречий в сведениях государственных реестров и установления принадлежности земельного участка к определенной категории земель». Одной из важных тем обсуждения стала проблема отсутствия в ЕГРН сведений о границах ООПТ и их охранных зон. Мониторинг количества ООПТ, границы которых внесены в ЕГРН, затронул 79 регионов и показал низкий процент таких ООПТ. В 21 субъекте РФ ни одна ООПТ не была поставлена на кадастровый учет, в число этих субъектов вошла также и Ленинградская область. Был сделан вывод, что работа по кадастровому учету ООПТ должна быть активизирована и строго контролироваться[30].

В 2019 году была образована рабочая группа для выполнения пункта 11 перечня поручений Президента РФ от 22.02.2019 № Пр-294, предусматривающего внесение сведений о местоположении границ ООПТ федерального значения в ЕГРН. В результате уточнения границ земельных участков, формирования и постановки на кадастровый учет земельных участков, из которых состоят ООПТ, осуществления межевания, закрепления на местности внешних границ и иной землеустроительной деятельности в 2020 году список ООПТ РФ в ЕГРН пополнился сведениями о границах 27 ООПТ федерального значения. По состоянию на 1 января 2021 года в ЕГРН содержались сведения о 107 ООПТ федерального значения [31]. По состоянию на октябрь 2021 года департамент государственной политики и регулирования в сфере развития ООПТ Министерства природных ресурсов и экологии РФ сообщил, что в ЕГРН внесены сведения о границах 170 из 230 ООПТ федерального значения [32], что составило почти 74%.

К настоящему времени в Санкт-Петербурге создана система из 17 ООПТ регионального значения (Приложение А) общей площадью 9212 гектаров, что составляет

---

<sup>29</sup> "О внесении изменений в отдельные законодательные акты Российской Федерации в целях устранения противоречий в сведениях государственных реестров и установления принадлежности земельного участка к определенной категории земель": Федеральный закон от 29.07.2017 N 280-ФЗ // Интернет-портал правовой информации КонсультантПлюс: [сайт]. – URL: [https://www.consultant.ru/document/cons\\_doc\\_LAW\\_221238/](https://www.consultant.ru/document/cons_doc_LAW_221238/).

<sup>30</sup> Новости – Текст : электронный // Комитет государственной думы по вопросам собственности, земельным и имущественным отношениям: официальный сайт. – 2024. – URL: <http://www.komitet3-1.km.duma.gov.ru/Novosti-omiteta/item/14946273/?ysclid=lu11wkl0tm399774413> (дата обращения: 03.03.2024).

<sup>31</sup> Новостной портал MEDIA73: сайт. – Ульяновск. – URL: <https://media73.ru/2021/egrn-popolnilsya-svedeniyami-o-bolee-800-prirodnikh-territoriy-federalnogo-i-regionalnogo-znacheniya> (дата обращения: 04.03.2024).

<sup>32</sup> Новости – Текст : электронный // Совет Федерации: официальный сайт. – 2024. – URL: <http://council.gov.ru/events/news/130694/> (дата обращения: 07.03.2024).

6,4% от площади города [33]. Анализ деятельности по установлению границ ООПТ регионального значения Санкт-Петербурга и их охранных зон был проведен на основе данных Комитета по природопользованию, охране окружающей среды и обеспечению экологической безопасности Санкт-Петербурга [34] и данных государственного кадастра ООПТ регионального значения Санкт-Петербурга, размещенных на официальном сайте ГКУ «Дирекция особо охраняемых природных территорий Санкт-Петербурга» [35]. В целях предотвращения негативных антропогенных воздействий на охраняемые природные территории в настоящее время в Санкт-Петербурге созданы охранные зоны трех из семи памятников природы регионального значения: «Петровский пруд», «Долина реки Поповки», «Елагин остров». Границы ООПТ регионального значения установлены для государственных природных заказников «Юнтоловский», «Северное побережье Невской губы», «Сестрорецкое болото», «Южное побережье Невской губы», «Новоорловский», «Шунгеровский», «Левашовский», памятников природы «Петровский пруд».

Таким образом, всего в Санкт-Петербурге на кадастровый учет поставлены 47% ООПТ. Имеют охранные зоны в координатах около 40% памятников природы регионального значения.

По состоянию на 01.01.2024 на территории Ленинградской области располагаются 56 ООПТ, включая:

- ООПТ федерального значения: государственные природные заповедники «Нижне-Свирский» и «Восток Финского залива», государственный природный заказник «Мшинское болото»;

- ООПТ регионального значения: природные парки «Вепсский лес» и «Токсовский», 27 государственных природных заказника и 20 памятников природы;

- ООПТ местного значения: охраняемые природные ландшафты озера Вероярви, Хаапала, заказник Илола, Поляна Бианки.

Развитие системы ООПТ регионального значения этого субъекта РФ определено Схемой территориального планирования в области организации, охраны и использования

---

<sup>33</sup> Мониторинг природных комплексов особо охраняемых природных территорий Санкт-Петербурга – Текст : электронный // Окружающая среда Санкт-Петербурга: сайт. – 2024. – URL: <https://ecospeterburg.ru/2024/01/22/мониторинг-природных-комплексов-осо/> (дата обращения: 10.03.2024).

<sup>34</sup> Особо охраняемые природные территории Санкт-Петербурга // Администрация Санкт-Петербурга: официальный сайт. – 2024. – URL: <https://www.gov.spb.ru/gov/otrasl/ecology/obrasheniya-grazhdan/faq/246/> (дата обращения: 15.03.2024).

<sup>35</sup> Кадастр ООПТ – Текст : электронный // ГКУ «Дирекция особо охраняемых природных территорий Санкт-Петербурга» ГКУ «Дирекция особо охраняемых природных территорий Санкт-Петербурга»: официальный сайт. – 2024. – URL: <https://oopt.spb.ru/info/%D0%BA%D0%B0%D0%B4%D0%B0%D1%81%D1%82%D1%80-%D0%BE%D0%BE%D0%BF%D1%82/> (дата обращения: 17.03.2024).

ООПТ регионального значения, утвержденной постановлением Правительства Ленинградской области от 25.01.2022 № 41 [36]. На рисунке 2 представлена схема расположения планируемых к созданию региональных ООПТ.

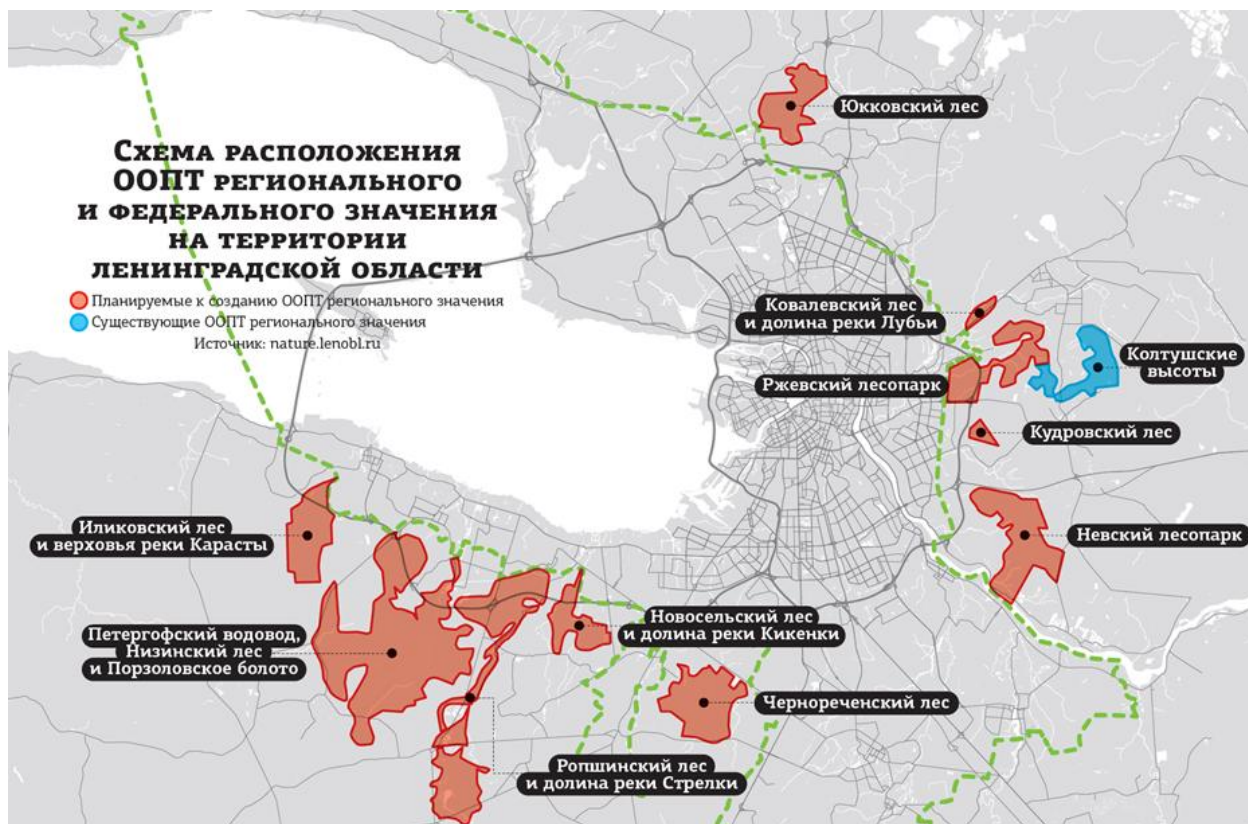


Рисунок 2 - Схема расположения планируемых к созданию региональных ООПТ Ленинградской области

По состоянию на 01.01.2024 в ЕГРН учтены сведения о границах всех 49 ООПТ регионального значения Ленинградской области [37].

Анализ показал, что деятельность по кадастровому учету ООПТ и установлению охранных зон осуществляется, что позволит улучшить жизнь людей, проживающих, например, в населенных пунктах, расположенных на территории национальных парков, при условии, что границы ООПТ будут внесены в ЕГРН.

<sup>36</sup> "Об утверждении схемы территориального планирования Ленинградской области в области организации, охраны и использования особо охраняемых природных территорий": Постановление Правительства Ленинградской области от 25.01.2022 № 41 // Официальный интернет-портал правовой информации: [сайт]. – URL: <http://publication.pravo.gov.ru/Document/View/4700202201270004>.

<sup>37</sup> Организация и функционирование особо охраняемых природных территорий регионального значения – Текст : электронный // Комитет по природным ресурсам Ленинградской области: официальный сайт. – 2024. – URL: <https://kpr.lenobl.ru/ru/deiatelnost/organizaciya-i-funkcionirovanie-osobo-ohranyaemyh-prirodnih-territorij/> (дата обращения: 25.03.2024).



### **3 Роль ликвидации накопленного вреда окружающей среде в ESG-трансформации землепользования региона**

#### **3.1 Основные проблемы наличия в регионах объектов накопленного вреда окружающей среде**

В статье 1 Федерального закона от 10.01.2002 № 7-ФЗ «Об охране окружающей среды» представлены основные понятия в области охраны окружающей среды, в том числе даны следующие определения:

- вред окружающей среде - это негативное изменение окружающей среды в результате ее загрязнения, повлекшее за собой деградацию естественных экологических систем и истощение природных ресурсов;

- накопленный вред окружающей среде – это вред окружающей среде, возникший в результате прошлой экономической и иной деятельности, обязанности по устранению которого не были выполнены либо были выполнены не в полном объеме;

- объекты накопленного вреда окружающей среде (далее – ОНВОС) - это территории, в том числе акватории, на которых выявлен накопленный вред окружающей среде, объекты капитального строительства, являющиеся источником накопленного вреда окружающей среде;

- ликвидация накопленного вреда окружающей среде – это мероприятия по устранению вреда окружающей среде, возникшего в результате прошлой экономической и иной деятельности, обязанности по устранению которого не были выполнены либо были выполнены не в полном объеме [<sup>38</sup>].

Для ликвидации ОНВОС органами государственной власти субъектов РФ или в случае территорий, расположенных в границах земельных участков, находящихся в собственности муниципальных образований, органами местного самоуправления осуществляется выявление и инвентаризация таких объектов и определяются, в том числе место нахождения ОНВОС; площадь территорий накопленного вреда окружающей среде; целевое назначение земель и (или) земельных участков; наличие ОКС на территориях, которые могут быть признаны ОНВОС.

Для учета ОНВ ведется государственный реестр объектов накопленного вреда окружающей среде (ГРОНВОС). Включение объекта в этот реестр позволяет приступить к осуществлению мероприятий по ликвидации ОНВОС.

---

<sup>38</sup> "Об охране окружающей среды": Федеральный закон от 10.01.2002 N 7-ФЗ// Интернет-портал правовой информации КонсультантПлюс: [сайт]. – URL: [https://www.consultant.ru/document/cons\\_doc\\_LAW\\_34823/](https://www.consultant.ru/document/cons_doc_LAW_34823/).

Следует выделить две основные проблемы объектов накопленного ущерба: негативное воздействие на здоровье людей и изъятие территорий, занятых ОНВОС из обращения.

По данным Минприроды РФ на 13.03.2023 [<sup>39</sup>] площадь ОНВОС, расположенных на территории Санкт-Петербурга и Ленинградской области и внесенных к ГРОНВОС, совокупно составляет 138,486 га (таблица 7).

Таблица 7 – Площади ОНВОС, расположенных на территории Санкт-Петербурга и Ленинградской области и внесенных к ГРОНВОС

Субъект РФ	Наименование объекта накопленного вреда окружающей среде (ОНВОС)	Площадь территории/акватории, га/м
г. Санкт-Петербург	Свалка, расположенная в г. Зеленогорск на территории государственного природного заказника регионального значения «Озеро Щучье» участок 1	1,200
г. Санкт-Петербург	Приморская свалка в квартале 57Ж Северо-Приморской части Санкт-Петербурга, Яхтенная улица, участок 1, юго-восточнее пересечения с улицей Оптиков (территория, ограниченная улицами Яхтенной, Оптиков и Мебельной Полиграфмашевским проездом) в Приморском районе	10,750
г. Санкт-Петербург	Бывшая свалка в поселке Комарово в квартале 52 Комаровского лесничества	2,600
г. Санкт-Петербург	Бывшая Яблоновская свалка, расположенная между р. Оккервиль, ул. Ворошилова и ул. Латышских стрелков; ЗНОП № 12008	19,950
г. Санкт-Петербург	Бывший гидрозолоотвал ТЭЦ-17	19,964
		<b>54,464</b>

<sup>39</sup> Государственный реестр объектов накопленного вреда: официальный сайт. – Москва. – URL: <https://www.mnr.gov.ru/upload/medialibrary/443/%D0%93%D0%A0%D0%9E%D0%9D%D0%92%D0%9E%D0%A1%20%D0%BF%D0%BE%20%D1%81%D0%BE%D1%81%D1%82%D0%BE%D1%8F%D0%BD%D0%B8%D1%8E%20%D0%BD%D0%B0%2020.03.2023.XLSX?ysclid=lw6tt3svyk958887212> (дата обращения: 13.03.2024).

Продолжение таблицы 7

Ленинградская область	Свалка города Приозерска	3,732
Ленинградская область	Свалка отходов в г. Светогорске по ул. Красноармейская, уч. № 55, № 59, № 57	3,833
Ленинградская область	Полигон токсичных промышленных отходов «Красный бор», Тосненский район, Любанское лесничество	67,400
Ленинградская область	Закрытая городская свалка твердых бытовых отходов в г. Сосновый Бор	9,057
		<b>84,022</b>

По данным Минприроды РФ на 13.03.2023<sup>[39]</sup> негативное воздействие ОНВОС, расположенных на территории Санкт-Петербурга и Ленинградской области и внесенных в ГРОНВОС, совокупно испытывают 658,598 тыс. человек и находятся под угрозой такого воздействия 8089,046 тыс. человек (таблица 8).

Таблица 8 – Количество жителей Санкт-Петербурга и Ленинградской области, испытывающие негативное воздействие ОНВОС, внесенных в ГРОНВОС, и находящихся под угрозой такого воздействия [39]

Субъект РФ	Наименование объекта накопленного вреда окружающей среде (ОНВОС)	Количество населения, проживающего на территории, ОС на которой испытывает негативное воздействие вследствие расположения ОНВОС, тыс. человек	Количество населения, проживающего на территории, ОС на которой находится под угрозой негативного воздействия вследствие расположения ОНВОС, тыс. человек
г. Санкт-Петербург	Свалка в г. Зеленогорск на территории государственного природного заказника регионального значения «Озеро Щучье» участок 1, г. Зеленогорск	15,322	79,067

Продолжение таблицы 8

г. Санкт-Петербург	Приморская свалка в квартале 57Ж Северо-Приморской части Санкт-Петербурга, Яхтенная улица, участок 1, юго-восточнее пересечения с улицей Оптиков (территория, ограниченная улицами Яхтенной, Оптиков и Мебельной Полиграфмашевским проездом) в Приморском районе	9,622	573,024
г. Санкт-Петербург	Бывшая свалка в поселке Комарово в квартале 52 Комаровского лесничества	1,300	78,910
г. Санкт-Петербург	Бывшая Яблоновская свалка, расположенная между р. Оккервиль, ул. Ворошилова и ул. Латышских стрелков; ЗНОП № 12008	78,445	538,323
г. Санкт-Петербург	Бывший гидрозолоотвал ТЭЦ-17	136,234	355,621
		<b>240,923</b>	<b>1624,945</b>
Ленинградская область	Свалка города Приозерска	17,685	17,685
Ленинградская область	Свалка отходов в г. Светогорске по ул. Красноармейская, уч. № 55, № 59, № 57	14,982	14,982
Ленинградская область	Полигон токсичных промышленных отходов «Красный бор», Тосненский район, Любанское лесничество	316,995	6363,421

Продолжение таблицы 8

Ленинградская область	Закрытая городская свалка твердых бытовых отходов в г. Сосновый Бор	68,013	68,013
		<b>417,675</b>	<b>6464,101</b>

### 3.2 Ликвидация накопленного вреда окружающей среде в регионах

В отсутствии виновника экологического ущерба и нового владельца земельного участка ликвидация накопленного экологического вреда возлагается на органы власти субъектов РФ и органы местного самоуправления.

Если ОНВОС выявлены, оценены, инвентаризированы и внесены в ГРОНВОС, то они могут быть ликвидированы за счет субсидий из федерального бюджета. Часто софинансирование рекультивационных мероприятий происходит в рамках федерального проекта «Чистая страна».

Результаты выполнения проекта «Чистая страна» представлены в таблице 9.

Таблица 9 – Результаты выполнения проекта «Чистая страна» <sup>[40]</sup>

Показатели	2019	2023	2024
Количество ликвидированных несанкционированных свалок, ед. (план / факт)	16 / 16	111 / 128	191 / нет данных
Количество ликвидированных наиболее опасных объектов накопленного вреда окружающей среде, ед. (план / факт)	48 / 48	78 / 80	88 / нет данных

По состоянию на 01.01.2024 благодаря выполнению программы «Чистая страна» улучшилось качество жизни 27,5 млн. человек, то есть каждого пятого жителя России. На реализацию проекта выделено 135 339,5 млн. рублей<sup>[40]</sup>.

В случае использования средств бюджета РФ исполнитель работ по ликвидации накопленного вреда разрабатывает проект работ, который содержит, в том числе, обоснование достижения требований к состоянию земельных участков для целей их

С 2025 года проект «Чистая страна» продолжит проект «Генеральная уборка», подготовка к которому ведется в части внесения регионами предложений по

<sup>40</sup> Федеральный проект «Чистая страна» – Текст : электронный // Министерство природных ресурсов и экологии Российской Федерации : официальный сайт. – 2024. – URL: [https://www.mnr.gov.ru/activity/np\\_ecology/](https://www.mnr.gov.ru/activity/np_ecology/) (дата обращения: 16.04.2024).

формированию перечня ОНВОС, которые будут ликвидироваться после завершения проекта «Чистая страна».

Другим вариантом ликвидации накопленного вреда окружающей среде может быть проведение рекультивационных работ новыми собственниками земельных участков, на которых выявлены признаки накопленного вреда окружающей среде. При этом новый собственник земельного участка непосредственно несет ответственность за объем и качество проведенных работ.

Исходя из практических примеров, простаивающие или заброшенные промышленные зоны часто приобретают новую жизнь и эффективно реализовываются в руках новых владельцев. Зоны переориентируют на коммерческое использование: создают креативные пространства, офисные центры, общественные пространства, жилищные комплексы.

В мировой практике ОНВОС после рекультивации часто становятся парками. Примером может служить создание ботанического сада Palmetum в Санта-Крус-де-Тенерифе (Испания) на территории бывшей свалки [41].

В практике использования территорий с признаками накопленного вреда окружающей среде есть примеры самопроизвольной организации «диких» парков. Например, бывшая Яблоновская свалка находится в Невском районе Санкт-Петербурга около метро Проспект Большевиков. Свалка закрыта в 1978 году. После закрытия свалку локализовали в террикон и засыпали слоем песка в 1 м. Постепенно террикон зарос травой и деревьями, в 1985 году по нему проложили грунтовые дорожки. Участок долгое время имел статус зоны зеленых насаждений общего пользования, однако 2021 году он был внесен в ГРОНВОС.

Можно сделать вывод о том, что ликвидация накопленного вреда окружающей среде – одно из важных условий для улучшения качества окружающей среды и жизни городского населения. Ликвидация ОНВОС ведет к увеличению эффективности землепользования,

### **3.3 Объекты обращения с отходами и накопление вреда окружающей среде в регионах**

При создании объектов размещения отходов производства и потребления возникает проблема выделения значительных территорий, которые могут быть «потеряны» на очень длительное время и имеют потенциал накопления экологического вреда.

---

<sup>41</sup> Парк Palmetum: официальный сайт. – Santa cruz de Tenerife. – URL: <https://palmetumtenerife.es/?lang=ru%2F> (дата обращения: 23.04.2024).

Согласно Федеральному закону «Об отходах производства и потребления» от 24.06.1998 № 89-ФЗ:

- размещение отходов – это хранение и захоронение отходов;
- хранение отходов – складирование отходов в специализированных объектах сроком более чем одиннадцать месяцев в целях утилизации, обезвреживания, захоронения;
- захоронение отходов - изоляция отходов, не подлежащих дальнейшей утилизации, в специальных хранилищах в целях предотвращения попадания вредных веществ в окружающую среду [<sup>42</sup>].

На данный момент в РФ основным методом утилизации отходов является их захоронение на объектах размещения отходов (ОРО). К наиболее распространенным ОРО относят;

- полигоны – специально организованные сложные комплексы инженерных конструкций, предусмотренные для размещения и обезвреживания отходов;
- свалки – места временного расположения отходов.

Выделение территорий для свалок и полигонов необходимо, потому что количество образуемых отходов растет с каждым днем, но территории, предоставляемые для этих нужд, подвергаются значительному негативному воздействию и выбывают из оборота на долгие годы.

Например, в 15 км к северо-востоку от города Кириши Ленинградской области в 1,5 км к северо-востоку от деревни Андреево расположен полигон ООО «Лель-ЭКО» - земельный участок с площадкой для захоронения отходов площадью 7,29 га. Вместимость полигона составляет немногим менее 4000 тыс. куб.м., срок эксплуатации - 30 лет. Только для захоронения образованных в 2022 году отходов необходимо 3030 таких же полигонов как ООО «Лель-ЭКО» или 22088,7 га площади [<sup>43</sup>][<sup>44</sup>]. Безусловно, приведенные расчеты нельзя назвать точными, они просто позволяют представить масштаб увеличения площади земель под объектами размещения отходов. Территория, занятая отходами, увеличивается в РФ на 400 тыс.га ежегодно. Если такие темпы сохранятся, то к 2050 году отходы займут 1% площади России.

---

<sup>42</sup> "Об отходах производства и потребления": Федеральный закон от 24.06.1998 N 89-ФЗ// Интернет-портал правовой информации КонсультантПлюс: [сайт]. – URL: [https://www.consultant.ru/document/cons\\_doc\\_LAW\\_19109/](https://www.consultant.ru/document/cons_doc_LAW_19109/).

<sup>43</sup> Таблица плотности отходов – Текст : электронный // ЕКОPOLIS: сайт. – 2024. – URL: <https://rosmintrud.ru/docs/1281> (дата обращения: 27.04.2024).

<sup>44</sup> Общество с ограниченной ответственностью "Лель-ЭКО" – Текст : электронный // Е-досье: официальный сайт. – 2024. – URL: [https://e-ecolog.ru/crc/47.01.02.000.M.000423.07.17?utm\\_referrer=https%3A%2F%2Fya.ru%2F](https://e-ecolog.ru/crc/47.01.02.000.M.000423.07.17?utm_referrer=https%3A%2F%2Fya.ru%2F) (дата обращения: 27.04.2024).

Распоряжением Комитета по природопользованию, охране окружающей среды и обеспечению экологической безопасности Санкт-Петербурга от 15.06.2022 № 361-р утверждена Территориальная схема обращения с отходами производства и потребления [45], в соответствии с которой на территории Санкт-Петербурга запланировано строительство новых комплексов по переработке отходов (КПО), реконструкция действующих объектов обращения с отходами, а также вывод из эксплуатации и рекультивация объектов обращения с отходами (таблица 10). На новых комплексах по переработке отходов предполагается не только размещать отходы производства и потребления, но и обрабатывать, обезвреживать, утилизировать их, тем самым уменьшая объемы отходов, подлежащих захоронению.

При этом учтено требование части 5 статьи 12 Федерального закона «Об отходах производства и потребления» от 24.06.1998 № 89-ФЗ, установившей запрет на захоронение отходов в границах населенных пунктов, лесопарковых, курортных, лечебно-оздоровительных, рекреационных зон, а также водоохранных зон.

Таблица 10 - Сведения о планируемых строительстве, реконструкции, выведении из эксплуатации объектов обращения с отходами

Строительство	
КПО	Местоположение
КПО № 1	Ленинградская область, Выборгский район, земельный участок с кадастровым номером 47:01:1717001:2911
КПО № 2	г. Санкт-Петербург, поселок Левашово, земельные участки с кадастровыми номерами: 78:36:0013404:8, 78:36:0013404:7
КПО № 3	Ленинградская область, Всевожский район, земельный участок с кадастровым номером 47:07:1045005:2228
КПО № 5	Ленинградская область, Ломоносовский район, Ломоносовское лесничество, Гостилицкое участковое лесничество, квартал № 68 части выделов 9,10,11,14,15,18,20, 21,24, выделы 16,19,32,33,35, № 69 части выделов 1,2,2.1,3,9,12,13,15,16,21,22,25, выдел 24, № 73 части выделов 6,7,8,10,16,17,36,40, выделы 9,37, № 74 части выделов 9,9.1,10,33, 34,35, выделы 1,2,8,8.1, 9.2

<sup>45</sup> "Об утверждении Территориальной схемы обращения с отходами производства и потребления": Распоряжение Комитета по природопользованию, охране окружающей среды и обеспечению экологической безопасности Санкт-Петербурга от 15.06.2022 № 361-р// Администрация Санкт-Петербурга: [сайт]. – URL: <https://www.gov.spb.ru/gov/otrasl/ecology/obrashenie-s-othodami/rasporyazhenie-komiteta-ot-15062022-361-r-ob-utverzhenii-territorialn/>.



Продолжение таблицы 10

Реконструкция	
СПб ГУП «МПБО-2» (КПО № 4)	г. Санкт-Петербург, Волхонское шоссе, д.116, земельный участок с кадастровым номером 78:40:0008603:4
Вывод из эксплуатации и рекультивация	
Полигон «Новоселки»	г. Санкт-Петербург, Выборгский район, рядом с пос. Левашово

Также Территориальной схемой обращения с отходами производства и потребления Санкт-Петербурга определены территориальные зоны, в которых возможно размещение объектов обращения с отходами, и виды разрешенного использования земельных участков, расположенных в их границах (таблица 11).

Таблица 11 - Территориальные зоны, в которых возможно размещение объектов обращения с отходами, и виды разрешенного использования земельных участков, расположенных в их границах, на территории Санкт-Петербурга

Территориальная зона	Описание	Описание вида разрешенного использования земельных участков
Код ТИ1-1	Зона объектов инженерной и транспортной инфраструктур, коммунальных объектов, объектов санитарной очистки с включением складских и производственных объектов IV и V класса опасности <i>Базы районного назначения для сбора утильсырья, мусороперегрузочные станции (санитарно-защитная зона 100 м)</i>	Код 12.2 Размещение, хранение, захоронение, утилизация, накопление, обработка, обезвреживание отходов производства и потребления, медицинских отходов, биологических отходов, радиоактивных отходов, веществ, разрушающих озоновый слой, а также размещение
Код ТИ1-2	Зона объектов инженерной и транспортной инфраструктур, коммунальных объектов, объектов санитарной очистки II и III класса	объектов размещения отходов, захоронения, хранения, обезвреживания

Продолжение таблицы 11

	<p>опасности  <i>Мусоросжигательные, мусоросортировочные и мусороперерабатывающие объекты мощностью до 40 тыс. т/год (санитарно-защитная зона 500 м)</i>  <i>Центральные базы по сбору утильсырья, компостирование отходов (санитарно-защитная зона 300 м)</i></p>	<p>таких отходов (скотомогильников, мусоросжигательных и мусороперерабатывающих заводов, полигонов по захоронению и сортировке бытового мусора и отходов, мест сбора вещей для их вторичной переработки)</p>
--	--	--

С целью формирования системы обращения с твердыми коммунальными отходами (ТКО) в 2019 году создана компания «Российский экологический оператор» (РЭО). РЭО с 2022 года реализует проект по мониторингу состояния объектов размещения ТКО при помощи беспилотных авиационных систем (БАС), целью которого является оценка вместимости полигонов, планирование эксплуатации полигонов, выявление нарушений эксплуатации полигонов и нарушений в обращении с ТКО на территории РФ, а также прогнозирование и предотвращение опасных ситуаций.

Заместитель генерального директора по цифровизации РЭО А.Буров отметил, что с 2022 года «было изучено 582 объекта размещения ТКО в 68 субъектах РФ, построено 597 цифровых двойников объектов и выявлено более 3,8 тыс. свидетельств о нарушениях действующего законодательства. До конца 2024 года планируется обследовать с помощью БАС еще как минимум 400 объектов обращения с ТКО в РФ. Результаты облетов будут загружены в систему для оценки остаточной вместимости и срока службы объектов ТКО» [46].

Указом Президента РФ № 474 от 21.07.2020 «О национальных целях развития Российской Федерации на период до 2030 года» была установлена национальная цель по созданию устойчивой системы обращения с ТКО, предусматривающая обеспечение 100%-ой сортировки отходов и снижение объемов захоронения отходов в 2 раза. Механизмами реализации этой цели можно назвать:

<sup>46</sup> РЭО внедрил искусственный интеллект в мониторинг мусорных полигонов России – Текст : электронный // ППК РЭО: официальный сайт. – 2024. – URL: <https://reo.ru/post/iv0b4x0dr1-reo-vnedril-iskusstvennii-intellekt-v-mo> (дата обращения: 28.04.2024).

- Федеральный проект «Комплексная система обращения с ТКО» [<sup>47</sup>], в рамках которого в РФ появляются объекты по обработке и утилизации ТКО, активизируется в субъектах РФ внедрение раздельного сбора;

- Федеральный проект «Экономика замкнутого цикла», среди направлений которого названы [<sup>48</sup>] сокращение образования отходов, создание инфраструктуры по сбору отходов для вторичной переработки, стимулирование использования вторичных ресурсов.

Экономика замкнутого цикла в сфере обращения с отходами позволит значительно сократить рост полигонов и свалок в регионах РФ.

---

<sup>47</sup> Федеральный проект «Комплексная система обращения с твердыми коммунальными отходами» – Текст : электронный // Министерство природных ресурсов и экологии Российской Федерации: официальный сайт. – 2024. – URL: [https://www.mnr.gov.ru/activity/np\\_ecology/federalnyy-proekt-kompleksnaya-sistema-obrashcheniya-s-tverdymi-kommunalnymi-otkhodami/](https://www.mnr.gov.ru/activity/np_ecology/federalnyy-proekt-kompleksnaya-sistema-obrashcheniya-s-tverdymi-kommunalnymi-otkhodami/) (дата обращения: 28.04.2024).

<sup>48</sup> Виктория Абрамченко: В 2022 году стартует федеральный проект по переходу на экономику замкнутого цикла // Правительство Российской Федерации: официальный сайт. – 2022. – URL: <http://government.ru/news/44337/> (дата обращения: 28.04.2024).

## **4 Роль территорий зеленых насаждений в ESG-трансформации землепользования городов**

### **4.1 Регулирование озеленения городских территорий (на примере Санкт-Петербурга)**

В ГОСТ 28329-89 «Озеленение городов. Термины и определения» используется термин «зеленые насаждения», которые представляют собой совокупность древесных, кустарниковых и травянистых растений на определенной территории [<sup>49</sup>].

Зеленые насаждения городских территорий создают благоприятные условия для жизни и здоровья городского населения. Поэтому все проекты развития территорий должны предусматривать необходимость сохранения существующих зеленых насаждений, разрабатываться с учетом обеспечения доступа населения к озелененным территориям общего пользования (лесопарки, парки, сады, скверы, бульвары, городские леса) и включать разработку мероприятий по выполнению нормативных показателей по озеленению территории городов [<sup>50</sup>].

Инструментами регулирования уровня озеленения городских территорий являются: своды правил, региональные нормативы градостроительного проектирования, правила землепользования и застройки и правила благоустройства и содержания территории.

Например, в соответствии с СП42.13330.2016 «Градостроительство. Планировка и застройка городских и сельских поселений» [<sup>51</sup>]:

- площадь озелененной территории квартала жилой зоны с застройкой многоквартирными жилыми зданиями должна составлять не менее 25% площади территории этого квартала;
- площадь озелененной территории санитарно-защитных зон (СЗЗ) зависит от ширины этой зоны и составляет 20-60% площади СЗЗ;
- в санитарно-защитных зонах со стороны жилых и общественно-деловых зон должна быть предусмотрена полоса зеленых насаждений шириной не менее 50 м, а при ширине зоны до 100 м - не менее 20 м;

---

<sup>49</sup> ГОСТ 28329-89. Озеленение городов. Термины и определения = Urban planting. Terms and definitions: государственный стандарт союза ССР: утвержден и введен в действие Постановлением Государственного комитета СССР по управлению качеством продукции и стандартам от 10.11.89 N 3336: введен впервые: дата введения 1991-01-01/ разработан: Министерством жилищно-коммунального хозяйства РСФСР. – Москва. – URL: <https://docs.cntd.ru/document/1200023332>.

<sup>50</sup> Борисов М.В., Бакаева Н.В., Черняева И.В. Нормативно-техническое регулирование в области озеленения городской среды // Вестник МГСУ. 2020. Т. 15, № 2. С. 212-222.

<sup>51</sup> СП 42.13330.2016. Свод правил. Общественные Планировка и застройка городских и сельских поселений: актуализированная редакция СНиП 2.07.01-89: приказом Министерства строительства и жилищно-коммунального хозяйства Российской Федерации от 30 декабря 2016 г. N 1034/пр : введен 01.07.2017. – Москва. – URL: <https://docs.cntd.ru/document/456054209>.

- не менее 50% периметра площадок для занятий физкультурой, детских игровых площадок и площадок для отдыха взрослого населения должны быть озеленены;

- при создании ООПТ и реакционных зон регламентируется и уровень озеленения, и доступность озелененных пространств для населения.

В соответствии с СП 42.13330.2016 «Градостроительство. Планировка и застройка городских и сельских поселений»<sup>[51]</sup> площадь озелененных территорий общего пользования следует принимать по таблице 12.

Таблица 12 – Нормы\* озеленения территорий городских и сельских поселений

Озелененные территории общего пользования	Площади озелененных территорий общего пользования (на человека)				
	крупнейшие, крупные и большие города	средние города	малые города	малые города (до 20 тыс.чел.)	сельские поселения
Общегородские	10 кв.м	7 кв.м	8 кв.м	10 кв.м	12 кв.м
Жилые районы	6 кв.м	6 кв.м	-	-	-

\* Норма озеленения – это площадь озелененных территорий общего пользования, приходящаяся на одного жителя<sup>[49]</sup>.

Для городов-курортов нормы озелененных территорий нужно увеличить, но не более чем на 50%, для городов и сельских поселений, расположенных в условиях тундры и лесотундры, – уменьшить до 2 кв.м на человека, расположенных в степи и лесостепи – увеличить на 10-20%. Для средних и малых городов и сельских поселений, расположенных в окружении лесов или в прибрежных зонах рек и водоемов нормы допускается уменьшать не более чем на 20%.

Так как в городах часто расположены промышленные предприятия, требующие установления санитарно-защитных зон, то для таких городов уровень озеленения очень важен. Поэтому в городах с предприятиями, имеющими санитарно-защитную зону шириной более 1 км уровень озеленения территории необходимо увеличить не менее чем на 15%.

В соответствии с расчетными показателями обеспеченности объектами нормирования в области охраны окружающей среды и благоустройства, указанными в Постановлении Правительства СПб от 11.04.2017 № 257 «Об утверждении нормативов

градостроительного проектирования Санкт-Петербурга» <sup>[52]</sup>, озелененная территория общего пользования:

- при подготовке проекта Генерального плана Санкт-Петербурга и (или) изменений в него расчетный показатель обеспеченности озелененными территориями общего пользования устанавливается в соответствии с нормативами Закона СПб от 28.06.2010 № 396-88 «О зеленых насаждениях в Санкт-Петербурге» <sup>[53]</sup>;

- при подготовке документации по планировке территории расчетный показатель обеспеченности озелененными территориями общего пользования устанавливается в соответствии с Правилами землепользования и застройки Санкт-Петербурга (Постановление Правительства СПб от 21.06.2016 № 524 «О Правилах землепользования и застройки Санкт-Петербурга» <sup>[54]</sup>).

В таблице 13 представлены примеры минимально допустимых площадей озелененных участков в границах различных функциональных зон Санкт-Петербурга. При использовании земельного участка и (или) объекта капитального строительства с несколькими видами разрешенного использования минимальная площадь озеленения земельного участка определяется как сумма площадей озеленения земельных участков для всех видов разрешенного использования.

Таблица 13 – Примеры минимально допустимых площадей озеленения земельных участков в Санкт-Петербурге <sup>[54]</sup>

Вид разрешенного использования	Минимальная площадь озеленения
Малоэтажная многоквартирная жилая застройка, среднеэтажная жилая застройка, многоэтажная жилая застройка	23 кв.м на 100 кв.м общей площади квартир в объекте капитального строительства на участке
Охрана природных территорий	95% земельного участка
Общее пользование водными объектами	10% - при площади участка менее 1 га 20% - при площади участка от 1 до 5 га 30% - при площади участка от 5 до 20 га 40% - при площади участка свыше 20 га
Оказание социальной помощи населению	15% земельного участка

<sup>52</sup>«Об утверждении нормативов градостроительного проектирования Санкт-Петербурга»: Постановление Правительства Санкт-Петербурга от 11.04.2017 № 257 // Электронный фонд правовых и нормативно-технических документов: [сайт]. – URL: <https://docs.cntd.ru/document/456056520>.

<sup>53</sup> «О зеленых насаждениях в Санкт-Петербурге»: Закон Санкт-Петербурга от 23.06.2010 N 396-88 // Интернет-портал правовой информации Гарант: [сайт]. – URL: <https://base.garant.ru/35308482/?ysclid=1w8algj47y346776835>.

<sup>54</sup> «О Правилах землепользования и застройки Санкт-Петербурга»: Постановление Правительства Санкт-Петербурга от 21.06.2016 № 524 // Электронный фонд правовых и нормативно-технических документов: [сайт]. – URL: <https://docs.cntd.ru/document/456007157>.

Продолжение таблицы 13

Курортно-санаторная деятельность	60% земельного участка
Обеспечение спортивно-зрелищных мероприятий	20% земельного участка
Индивидуальное жилищное строительство	40% земельного участка

Следует отметить, что нормы по озеленению территорий распространяются и на новое строительство, и на реконструкцию существующих объектов капитального строительства.

#### **4.2 Обеспеченность населения территориями зеленых насаждений (на примере Санкт-Петербурга)**

В Санкт-Петербурге действует Закон СПб от 28.06.2010 № 396-88 «О зеленых насаждениях в Санкт-Петербурге»<sup>[53]</sup>, который регламентирует виды территорий зеленых насаждений, охрану территорий зеленых насаждений, нормативы качества зеленых насаждений, нормативы и показатели обеспеченности населения Санкт-Петербурга территориями зеленых насаждений, инвентаризацию и паспортизацию территорий зеленых насаждений и другие вопросы, связанные с зелеными насаждениями территории Санкт-Петербурга.

В Санкт-Петербурге территории зеленых насаждений подразделяются на следующие виды:

- территории зеленых насаждений общего пользования, которые находятся в различных территориальных зонах и используются в рекреационных целях;
- территории зеленых насаждений со специальными функциями, которые находятся, например, в зонах охраны источников питьевого водоснабжения, санитарно-защитных, водоохраных зонах, в границах полосы отвода автомобильных дорог, землеотвода железных дорог, а также в иных зонах, требующих защитного озеленения;
- территории зеленых насаждений ограниченного пользования, которые расположены в различных территориальных зонах и представляют собой занятые зелеными насаждениями земельные участки (части земельных участков), находящиеся в государственной собственности Санкт-Петербурга, доступ на которые ограничен или может быть ограничен;
- территории защитных лесов, занятые городскими лесами и(или) лесопарковыми зонами, границы которых определены в соответствии с требованиями лесного законодательства;
- территории зеленых насаждений ООПТ Санкт-Петербурга.

Перечень территорий зеленых насаждений общего пользования утверждается Законом СПб от 08.10.2007 № 430-85 «О зеленых насаждениях общего пользования» [55]. В соответствии с этим законом территории зеленых насаждений общего пользования идентифицируются по: уникальному номеру, наименованию и(или) описанию местоположения (адреса); площади; категории (городского значения, местного значения, резерв озеленения). Также формируется карта (схема) территорий зеленых насаждений общего пользования с указанием их местоположения и границ.

В Санкт-Петербурге органами государственной власти устанавливаются нормативы обеспеченности населения территориями зеленых насаждений.

Показатель обеспеченности населения Санкт-Петербурга территориями зеленых насаждений определяется для каждого района Санкт-Петербурга как соотношение суммы площадей всех территорий зеленых насаждений общего пользования городского и местного значения к общему количеству лиц, зарегистрированных в данном районе Санкт-Петербурга<sup>[53]</sup>.

В таблице 14 представлены нормативные и расчетные значения обеспеченности населения Санкт-Петербурга территориями зеленых насаждений.

Таблица 14 - Нормативные и расчетные значения обеспеченности населения Санкт-Петербурга территориями зеленых насаждений

Район Санкт-Петербурга	Норматив (Закон СПб от 28.06.2010 № 396-88 «О зеленых насаждениях в Санкт-Петербурге»)	Расчет на 01.01.2024 (Закон СПб от 08.10.2007 № 430-85 «О зеленых насаждениях общего пользования»)	Отчеты об экологической обстановке, данные на 01.01.2016 с пересчетом на численность населения на 01.01.2024
Адмиралтейский	6 кв.м/чел.	7 кв.м/чел.	7 кв.м/чел.
Василеостровский	6 кв.м/чел.	7 кв.м/чел.	7 кв.м/чел.
Выборгский	12 кв.м/чел.	13 кв.м/чел.	14 кв.м/чел.
Калининский	12 кв.м/чел.	11 кв.м/чел.	10 кв.м/чел.
Кировский	12 кв.м/чел.	13 кв.м/чел.	12 кв.м/чел.
Колпинский	6 кв.м/чел.	13 кв.м/чел.	17 кв.м/чел.

<sup>55</sup> "О зеленых насаждениях общего пользования": Закон Санкт-Петербурга от 19.09.2007 № 430-85// Электронный фонд правовых и нормативно-правовых документов: [сайт]. – URL: <https://docs.cntd.ru/document/8458668>.



Продолжение таблицы 14

Красногвардейский	12 кв.м/чел.	8 кв.м/чел.	8 кв.м/чел.
Красносельский	12 кв.м/чел.	15 кв.м/чел.	15 кв.м/чел.
Кронштадский	18 кв.м/чел.	13 кв.м/чел.	12 кв.м/чел.
Курортный	18 кв.м/чел.	40 кв.м/чел.	40 кв.м/чел.
Московский	12 кв.м/чел.	14 кв.м/чел.	12 кв.м/чел.
Невский	12 кв.м/чел.	9 кв.м/чел.	8 кв.м/чел.
Петроградский	6 кв.м/чел.	21 кв.м/чел.	20 кв.м/чел.
Петродворцовый	18 кв.м/чел.	80 кв.м/чел.	78 кв.м/чел.
Приморский	12 кв.м/чел.	9 кв.м/чел.	8 кв.м/чел.
Пушкинский	18 кв.м/чел.	25 кв.м/чел.	14 кв.м/чел.
Фрунзенский	12 кв.м/чел.	10 кв.м/чел.	7 кв.м/чел.
Центральный	6 кв.м/чел.	5 кв.м/чел.	5 кв.м/чел.

На основании данных из таблицы 14 была создана карта (схема) (рисунок 3), на которой отображено соотношение нормативной обеспеченности населения территориями зеленых насаждений и расчетной.

На территории города наблюдается неравномерное распределение зеленых территорий. Большая часть зеленых массивов расположена на окраинах. Сравнительно недавно к Санкт-Петербургу были присоединены близлежащие территории со своими буферными зелеными зонами. Если рассматривать центральные районы с плотной исторической застройкой, то там наблюдается дефицит озелененных пространств. Также основной причиной дефицита зеленых пространств на территории Санкт-Петербурга можно назвать результаты существующей до недавнего времени практики уплотнения имеющейся застройки.

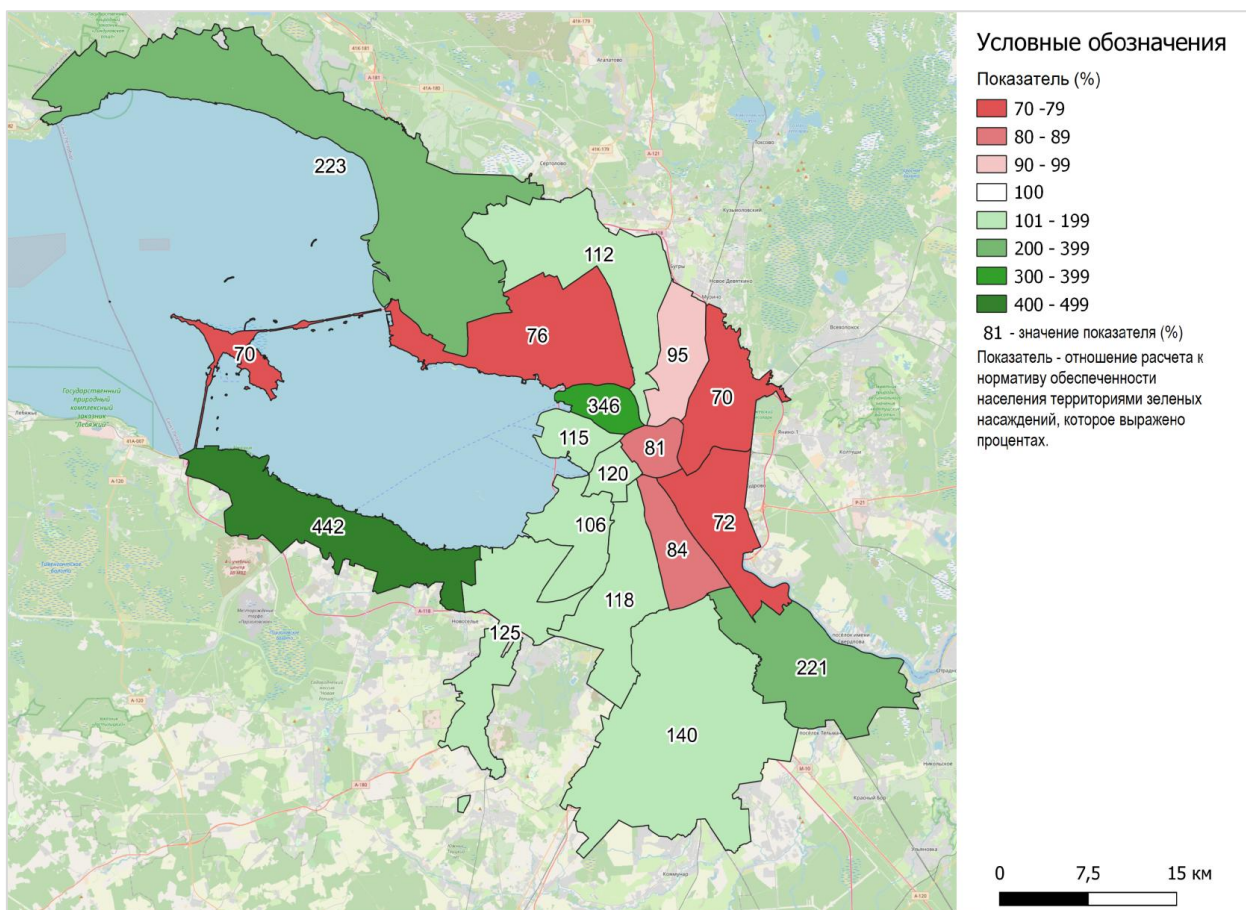


Рисунок 3 – Обеспеченность населения районов Санкт-Петербурга территориями зеленых насаждений

Достаточная обеспеченность населения зелеными насаждениями зависит не только от их площади, но и от качества. Регулярные наблюдения за состоянием озеленения производятся по Методике мониторинга зеленых насаждений общего пользования на территории Санкт-Петербурга, утвержденной распоряжением Комитета по природопользованию от 22.06.2010 № 99-р [56]. В 2023 году на объектах мониторинга деревья возрастом от 40 до 60 лет составили 41%. Оценка состояния деревьев разного возраста следующая: без признаков ослабления - 54%, ослабленные - 35%, сильно ослабленные - 7%, усыхающие 2%, сухостой - 2%. Усыхающие и погибшие деревья наиболее часто встречаются в молодых посадках, так как они наиболее подвержены воздействию негативных факторов среды и чаще всего гибнут [57].

С 2020 года были пробно введены нормативы качества зеленых насаждений в Санкт-Петербурге. Они разработаны с целью сохранить в городе максимальное

<sup>56</sup> "Об утверждении Методики мониторинга состояния зеленых насаждений общего пользования на территории Санкт-Петербурга": Распоряжение Правительства Санкт-Петербурга от 22.06.2010 № 99-р // Электронный фонд правовых и нормативно-технических документов: [сайт]. – URL: <https://docs.cntd.ru/document/891833068>.

<sup>57</sup> Возобновление мониторинга зеленых насаждений Санкт-Петербурга // Окружающая среда Санкт-Петербурга : сайт. – 2024. – URL: <https://ecopeterburg.ru/2024/01/20/возобновление-мониторинга-зеленых-н/> (дата обращения: 02.05.2024).

количество обеспечивающих формирование комфортной среды для населения деревень, особенно тех, которые имеют также и культурно-историческую ценность.

#### **4.3. Использование территорий лесопарковых зеленых поясов**

Федеральным законом от 10.01.2002 № 7-ФЗ «Об охране окружающей среды»<sup>[38]</sup> установлено, что в целях реализации права граждан на благоприятную окружающую среду могут создаваться лесопарковые зеленые пояса (ЛЗП). ЛЗП определены как зоны с ограниченным режимом природопользования и иной хозяйственной деятельности, включающие в себя территории, на которых расположены леса, водные объекты или их части, природные ландшафты, и территории зеленого фонда в границах городских населенных пунктов, которые прилегают к указанным лесам или составляют с ними единую естественную экологическую систему и выполняют средообразующие, природоохранные, экологические, санитарно-гигиенические и рекреационные функции<sup>[58]</sup>.

В случае включения в ЛЗП территорий с более строгим режимом природопользования и иной хозяйственной деятельности (в том числе защитных лесов, особо защитных участков лесов) их правовой режим сохраняется.

Федеральным законом от 18.03.2023 № 66-ФЗ «О внесении изменений в Федеральный закон «О государственной регистрации недвижимости» и статью 62.2 Федерального закона «Об охране окружающей среды» установлена необходимость внесения в ЕГРН сведений о лесопарковых зеленых поясах.

По своей сути ЛЗП является зоной с особым режимом использования территории (ЗОУИТ), однако глава XIX Земельного Кодекса Российской Федерации от 25.10.2001 № 136-ФЗ<sup>[59]</sup> содержит закрытый перечень видов ЗОУИТ, в котором нет ЛЗП. Однако если ЛЗП, выполняющие природоохранную функцию, не внесены в ЕГРН как территории с особым статусом и правовым режимом, то фактически они никак не защищены, в том числе и от застройки. В пункте 2 статьи 62.4 ФЗ от 10.01.2002 № 7-ФЗ «Об охране окружающей среды» указано, что на территориях, входящих в состав лесопарковых зеленых поясов, запрещается размещение отходов производства и потребления I - III классов опасности, при этом отходы VI и V классов размещаться могут, что само по себе ведет к нарушению режима ЛЗП<sup>[60]</sup>. Также пунктом 3 статьи 62.4 ФЗ от 10.01.2002 № 7-

<sup>58</sup> "Об охране окружающей среды" - Статья 62.1: Федеральный закон от 10.01.2002 N 7-ФЗ// КонсультантПлюс интернет-портал правовой информации : [сайт]. – URL: [https://www.consultant.ru/document/cons\\_doc\\_LAW\\_34823/0e213755f82d5ecbe577e2340e0e1e3f07b7763c/](https://www.consultant.ru/document/cons_doc_LAW_34823/0e213755f82d5ecbe577e2340e0e1e3f07b7763c/).

<sup>59</sup> Земельный кодекс Российской Федерации от 25.10.2001 N 136-ФЗ. – Ст.105.

<sup>60</sup> Правовое содержание и организация создания лесопарковых зеленых поясов / Н. В. Кузнецова, Т. П. Матвеева, С. С. Никитина, В. В. Герасимова // Modern Science. – 2019. – № 12-1. – С. 348-353. – EDN YUGSZV.

ФЗ «Об охране окружающей среды» не запрещено создание ряда объектов капитального строительства, в том числе линий связи, линий электропередачи, трубопроводов, автомобильных дорог, железнодорожных линий.

Стоит отметить, что режим ООПТ, например, тоже не дает абсолютной гарантии, что леса останутся неприкосновенны, и об этом было сказано выше, но степень защиты при данной юридической форме защиты достаточно велика.

Несмотря на обширный перечень территорий, которые не подлежат включению в лесопарковый зеленый пояс (статья 62.1 ФЗ от 10.01.2002 № 7-ФЗ «Об охране окружающей среды»), работа по созданию и постановке на кадастровый учет ЛПЗ крупных городов ведется.

Федеральный закон от 03.07.2016 № 353-ФЗ «О внесении изменений в Федеральный закон «Об охране окружающей среды» и отдельные законодательные акты Российской Федерации в части создания лесопарковых зеленых поясов» [61] (закон о «зеленом щите») вступил в силу 1 января 2017 года и предполагал ограничения на вырубку деревьев вокруг городов. Изначально создание «зеленого щита» было запланировано только вокруг Москвы, но позднее было принято решение распространить эту инициативу и на другие крупные города нашей страны.

Активная фаза создания ЛЗП началась в 2019 году, когда после обсуждения хода реализации национального проекта «Жилье и городская среда» органам исполнительной власти было рекомендовано обеспечить принятие законов о создании лесопарковых зеленых поясов. В январе 2020 года 23 тыс. га земель лесного фонда Санкт-Петербурга и 100 га земель лесного фонда Ленинградской области определены в качестве начальной площади земель для включения в планируемый ЛЗП Санкт-Петербурга. Какие конкретно территории войдут в ЛЗП Санкт-Петербурга, на данный момент неизвестно. Известно, что это территории Всеволожского лесничества и весь лесной фонд Санкт-Петербурга. Однако, несомненно, среди таких территорий будут территории планируемых к созданию ООПТ.

---

<sup>61</sup> "О внесении изменений в Федеральный закон "Об охране окружающей среды" и отдельные законодательные акты Российской Федерации в части создания лесопарковых зеленых поясов": Федеральный закон от 03.07.2016 N 353-ФЗ // КонсультантПлюс интернет-портал правовой информации : [сайт]. – URL: [https://www.consultant.ru/document/cons\\_doc\\_LAW\\_200730/](https://www.consultant.ru/document/cons_doc_LAW_200730/).

## **5 Предложения по расширению возможностей ESG-рейтингов для оценки землепользования в регионах**

### **5.1 Критерии, связанные с созданием и развитием ООПТ и их охранных зон**

На ресурсах Государственной Думы РФ в 2023 году появился законопроект № 288302–8 о внесении изменений в законодательство об ООПТ, которые предусматривали бы механизм изменения границ или полной ликвидации ООПТ.

Статья 2 Федерального закона от 14.03.1995 № 33-ФЗ «Об особо охраняемых природных территориях» содержит информацию о категориях ООПТ, механизмах их создания и развития. В п. 11 этой статьи допускается возможность изменения границ и прекращения существования только охранных зон ООПТ [62].

Указанным выше законопроектом предлагался механизм ликвидации ООПТ регионального уровня и изменения конфигурации ООПТ для реализации национальных целей, решения стратегических задач, а также выполнения значимых проектов в области социально-экономического развития РФ, в том числе проектов строительства линейных объектов, если альтернативы по размещению линейных объектов отсутствуют и(или) ООПТ может слишком сильно усложнить логистику таких объектов.

В апреле 2023 года этот законопроект снят в рассмотрения Государственной Думой в связи с отзывом субъектом инициативы.

Подобные инициативы, как правило, возникают из-за какого-нибудь прецедента, который и послужил основанием для формирования предложения создать единый механизм решения аналогичных проблем.

В качестве такого прецедента можно рассматривать проект прохождения трубопровода «Северный поток-2» через территорию государственного природного заказника «Кургальский» в Кингисеппском районе Ленинградской области. Для реализации проекта были внесены изменения в зонирование заказника, общая площадь заказника была увеличена, а также выделялись дополнительные средства для изучения территории заказника и прилегающих к нему земель.

В настоящий момент ООПТ занимают около 7% территории Ленинградской области (486 тыс. га), но согласно целевой программе их расширения к 2035 году они должны занимать уже 14,5% площади Ленобласти [63].

---

<sup>62</sup> "Об особо охраняемых природных территориях"- Статья 2: Федеральный закон от 14.03.1995 N 33-ФЗ // КонсультантПлюс интернет-портал правовой информации : [сайт]. – URL: [https://www.consultant.ru/document/cons\\_doc\\_LAW\\_6072/ce98ed9bc2fc35acee2232585948a2b4bc927850/](https://www.consultant.ru/document/cons_doc_LAW_6072/ce98ed9bc2fc35acee2232585948a2b4bc927850/).

<sup>63</sup> Природа потеснится: особо охраняемым территориям грозит сокращение границ – Текст : электронный // Деловой Петербург : сайт. – 2023. – URL: <https://www.dp.ru/a/2023/04/14/Priroda-potesnitsja> (дата обращения: 10.05.2024).

Поэтому для Ленинградской области и других регионов, планирующих расширение сети ООПТ, можно предложить расширить ESG-рейтинги по вектору «ООПТ» с учетом не только площади, состояния, количества ООПТ, но и результатов деятельности по изменению конфигурации, границ ООПТ, а также созданию и прекращению существования охранных зон.

Кроме того, необходимы критерии, связанные с результатами градостроительного регулирования на территориях населенных пунктов, расположенных рядом с ООПТ. Такими маркерами могут быть результаты деятельности по урегулированию конфликтов с местным населением и по стандартизации градостроительной деятельности на данных территориях.

Согласно ФЗ «Об особо охраняемых природных территориях» от 14.03.1995 № 33-ФЗ [64] перед всеми ООПТ поставлены задачи осуществления рекреационной деятельности, представляющей собой деятельность, связанную с выполнением работ, оказанием услуг в сфере туризма, физической культуры и спорта, организации отдыха и укрепления здоровья граждан. Эта деятельность связана со специальным обустройством территорий ООПТ и строительством особых объектов, таких, например, как экологические тропы, маршруты спортивно-экологического назначения и другие. Реализация такого рода проектов возможна посредством привлечения инвестиций предпринимательского сектора в туристско-рекреационную и эколого-просветительскую деятельность и при поддержке со стороны государства.

Поэтому такие критерии, как объем привлеченных средств, объемы совместного финансирования ООПТ инвесторами и государством, наличие адресных инвестиционных программ могут быть активно использованы в ESG-рейтингах регионов.

Также для ESG-трансформации в сфере землепользования необходимо совершенствование системы арендных отношений и концессий в сфере ООПТ, системы тендеров на право реализовывать рекреационную деятельность в условиях ООПТ, а также порядка возмещения вреда, причиненного территориям и объектам ООПТ [65].

## **5.2 Критерии, связанные с внедрением ESG-принципов в строительство объектов недвижимости**

---

<sup>64</sup> "Об особо охраняемых природных территориях"- Статья 17.1 : Федеральный закон от 14.03.1995 N 33-ФЗ // КонсультантПлюс интернет-портал правовой информации : [сайт]. – URL: [https://www.consultant.ru/document/cons\\_doc\\_LAW\\_6072/](https://www.consultant.ru/document/cons_doc_LAW_6072/).

<sup>65</sup> Суржиков Виктор Иванович, Шевченко Вероника Константиновна Современное состояние системы инвестирования ООПТ: Российские и зарубежные механизмы // АНИ: экономика и управление. 2019. №2 (27). URL: <https://cyberleninka.ru/article/n/sovremennoe-sostoyanie-sistemy-infestirovaniya-oopt-rossiyskie-i-zarubezhnye-mehanizmy> (дата обращения: 10.05.2024).

В последнее время ESG-принципы имеют все большее влияние на различные сферы бизнеса, в том числе и на сферу создания и эксплуатации недвижимости. В строительной отрасли активно используются экологически безопасные строительные материалы, сокращается количество отходов производства и потребления, после проведения строительных работ на территориях объектов недвижимости осуществляется восстановление земель.

Обязательной экологической сертификации на данный момент в РФ не существует, однако есть добровольная – *EcoMaterial*.

В целях развития инвестиционной деятельности и привлечения внебюджетных средств в проекты, направленные на реализацию национальных целей развития РФ в области «зеленого» финансирования и устойчивого развития, Правительство РФ утвердило Постановление от 21.09.2021 № 1587 «Об утверждении критериев проектов устойчивого (в том числе зеленого) развития в Российской Федерации и требований к системе верификации инструментов финансирования устойчивого развития в Российской Федерации» [66].

В этом документе в разделе «Строительство» выделены следующие критерии «зеленых» зданий и сооружений:

- соответствие одному или нескольким национальным стандартам в сфере «зеленого» строительства, например, *ГОСТ Р 70346-2022* - «Зеленые» стандарты. Здания многоквартирные жилые «зеленые». Методика оценки и критерии проектирования, строительства и эксплуатации, *ГОСТ Р 70339-2022* - «Зеленые» стандарты. Финансирование строительной деятельности в целях устойчивого развития. Рамочные основы и принципы и др.;

- соответствие критериям системы оценки и сертификации зданий КЛЕВЕР (CLEVER), разработанной при содействии государственной корпорации развития «ВЭБ.РФ»;

- снижение потребления энергии (Постановление Правительства РФ от 27.09.2021 № 1628 «Об утверждении Правил установления требований энергетической эффективности для зданий, строений, сооружений и требований к правилам определения класса энергетической эффективности многоквартирных домов» [67]);

---

<sup>66</sup> "Об утверждении критериев проектов устойчивого (в том числе зеленого) развития в Российской Федерации и требований к системе верификации инструментов финансирования устойчивого развития в Российской Федерации": Постановление Правительства РФ от 21 сентября 2021 г. N 1587// Интернет-портал правовой информации Гарант : [сайт]. – URL: <https://base.garant.ru/402839344/>.

<sup>67</sup> "Об утверждении Правил установления требований энергетической эффективности для зданий, строений, сооружений и требований к правилам определения класса энергетической эффективности

- благоустройство прилегающей к зданиям и сооружениям территории (*ГОСТ Р 59370-2021* - «Зеленые» стандарты. Посадочный материал декоративных растений) и другие.

Информация о внедрении ESG-принципов в строительство объектов недвижимости отражается в ежегодной открытой отчетности на сайте Российского союза промышленников и предпринимателей в Национальном Регистре корпоративных нефинансовых отчетов ([https://rspp.ru/sustainable\\_development/registr/](https://rspp.ru/sustainable_development/registr/)).

### **5.3 Критерии, связанные с созданием и использованием населением зеленых насаждений**

Государственный мониторинг земель – это система наблюдений, оценки и прогнозирования, направленных на получение достоверной информации о состоянии земель, об их количественных и качественных характеристиках, их использовании [68]. Государственный мониторинг земель, занятыми зелеными насаждениями, в качестве отдельного вида мониторинга не осуществляется. Анализ нормативно-правовых документов показал, что мониторинг количества и качества зеленых насаждений осуществляется только на региональном уровне.

Именно поэтому на региональном уровне необходимо мониторить не только общую площадь зеленых насаждений в административных границах, но площадь территорий, которые заняты рукотворными зелеными массивами (парками, клумбами, бульварами, аллеями и тд.), так как их создание или восстановление является ответственностью конкретных лиц и может быть подтверждено официальными документами.

В соответствии с СП 42.13330.2016 массивы городских лесов допускается преобразовывать в лесопарки и относить дополнительно к озелененным территориям общего пользования [51]. Поэтому в состав критериев можно включать отдельно площади лесопарков, используемых населением в рекреационных целях.

### **5.4 Критерии, связанные с ликвидацией накопленного вреда окружающей среде**

Ликвидация ОНВОС коренным образом влияет на улучшение качества окружающей среды в городах. Особенно это актуально, когда речь идет о ликвидации свалок, в том числе несанкционированных, грязных промышленных площадок, полигонов отходов производства и потребления.

---

многоквартирных домов": Постановление Правительства РФ от 27 сентября 2021 г. N 1628// Интернет-портал правовой информации Гарант : [сайт]. – URL: <https://base.garant.ru/402864796/>.

<sup>68</sup> Земельный кодекс Российской Федерации от 25.10.2001 N 136-ФЗ. – Ст.67.



Первый вариант ликвидации накопленного вреда реализуется органами публичной власти в отсутствие виновника и нового владельца объекта недвижимости. Однако на данный момент органы власти субъектов РФ и органы местного самоуправления только вправе, но не обязаны проводить выявление и оценку объектов накопленного вреда. Второй вариант – проведение работ по ликвидации вреда новыми собственниками объектов недвижимости.

В первом случае ОНВОС выявлены, оценены, инвентаризированы и внесены в ГРОНВОС, то они могут быть ликвидированы за счет субсидий из федерального бюджета. Часто софинансирование рекультивационных мероприятий происходит в рамках федерального проекта «Чистая страна» (рисунок 4) и утвержденного в 2021 году нового федерального проекта «Генеральная уборка» [72].



Рисунок 4 – Цели федерального проекта «Чистая страна»<sup>[40]</sup>

Также при исполнении работ по ликвидации накопленного вреда всегда разрабатывается проект работ, который содержит обоснование достижения по окончании работ нормативов качества окружающей природной среды (статья 20 ФЗ «Об охране окружающей среды» от 10.01.2002 № 7-ФЗ [69]), санитарно-гигиенических требований (СанПиН 1.2.3685-21 «Гигиенические нормативы и требования к обеспечению безопасности и (или) безвредности для человека факторов среды обитания» [70]) и

<sup>69</sup> "Об охране окружающей среды" - Статья 20: Федеральный закон от 10.01.2002 N 7-ФЗ// КонсультантПлюс интернет-портал правовой информации: [сайт]. – URL: [https://www.consultant.ru/document/cons\\_doc\\_LAW\\_34823/be89c034f1f02229f58e6a02280025670fabfd00/](https://www.consultant.ru/document/cons_doc_LAW_34823/be89c034f1f02229f58e6a02280025670fabfd00/).

<sup>70</sup> СанПиН 1.2.3685-21 «Гигиенические нормативы и требования к обеспечению безопасности и (или) безвредности для человека факторов среды обитания»: Постановление главного государственного

требований к состоянию земельных участков для целей их последующего использования (статья 39.35 Земельного Кодекса РФ от 25.10.2001 № 136-ФЗ [<sup>71</sup>]), и проходит необходимые экспертизы и согласования.

Во втором случае обсуждение улучшения экологической обстановки и уменьшения отрицательного воздействия на здоровье населения возможно лишь после подтверждения устранения нанесенного ущерба в соответствии с требованиями экологического и санитарно-эпидемиологического законодательства Российской Федерации со стороны владельца земельного участка, который несет ответственность за объем и качество выполненных мероприятий [<sup>72</sup>].

Процесс ликвидации ОНВОС в регионах РФ продолжается. Поэтому в критериях ESG-рейтингов следует уделять внимание эффективности и результативности этого процесса не только по площади рекультивированных земель, а также по объему возвращенных в оборот и используемых земельных участков, их соответствию экологическим, санитарным и эпидемиологическим стандартам [<sup>72</sup>].

---

врача Российской Федерации // Роспотребнадзор: [сайт]. – URL: [https://www.rospotrebnadzor.ru/files/news/GN\\_sreda%20\\_obitaniya\\_compressed.pdf](https://www.rospotrebnadzor.ru/files/news/GN_sreda%20_obitaniya_compressed.pdf).

<sup>71</sup> Земельный кодекс Российской Федерации от 25.10.2001 N 136-ФЗ. – Ст.39.35.

<sup>72</sup> Сборник научных статей «Города нового времени: система glass» // Институт экономики УрО РАН: официальный сайт. – 2023. – URL: [https://uiec.ru/wp-content/uploads/2024/01/REC\\_2023.pdf/](https://uiec.ru/wp-content/uploads/2024/01/REC_2023.pdf/) (дата обращения: 20.05.2024).

## ЗАКЛЮЧЕНИЕ

В первой главе был рассмотрен учет землепользования в ESG-рейтингах регионов России и были сформулированы выводы, что оно почти не представлено в данных рейтингах. Существующие критерии, связанные с рекультивацией земель, наличием карбоновых полигонов, состоянием ООПТ, не дают в полной мере оценить сферу землепользования. Особого внимания заслуживает рейтинг от Агентства стратегических инициатив, который оказался наиболее глубоким. Он содержит критерии, оценивающие скорость регистрации операций с недвижимым имуществом, а также количество процедур, проводимых при той или иной операции. Проблемой составления рейтингов является дефицит надежных и открытых источников информации в сфере землепользования.

Отдельно было рассмотрено землепользование в городской среде. В данный момент осуществляется федеральный проект «Формирование комфортной городской среды», землепользование в котором представлено долей многоквартирных домов на кадастровом учете и долей озелененных территорий общего пользования в общей площади зеленых насаждений [11].

Далее были выделены основные проблемы на пути к ESG-трансформации землепользования на ООПТ и прилегающих к ним территориях. Первая проблема связана с тем, что ООПТ воспринимаются региональными властями как территории, сдерживающие экономическое развитие региона и изъятые из хозяйственной деятельности. При этом на содержание ООПТ и их охранных зон требуются немалые вложения. Поменять взгляд на эту ситуацию может экотуризм. Он является особым видом предпринимательской деятельности и сможет приносить ООПТ дополнительные средства. Также экотуризм может решить проблему занятости местного населения посредством создания дополнительных рабочих мест. Благодаря ему можно создать воспитательные и просветительские программы, например, во многих ООПТ Ленинградской области уже действуют экотропы, на которых проводят занятия со школьниками. Развитие эколого-туристического потенциала ООПТ - одна из задач национального проекта «Экология».

Вторая проблема затрагивает трудности оформления прав на земельные участки и ведения хозяйственной деятельности в границах ООПТ. На территории Ленинградской области проживают коренные малочисленные народы, и часто создание ООПТ ограничивает возможность их традиционного уклада жизни и природопользования, что порождает конфликты населения и управленческого аппарата ООПТ. Ситуация улучшилась в 2020 году после выхода поправок в Федеральный закон № 33-ФЗ «Об особо охраняемых природных территориях». Также эту проблему помогают решать активные темпы постановки на кадастровый учет ООПТ и их охранных зон.

Реализация строительных проектов в границах ООПТ, не связанных с деятельностью самих ООПТ, – последняя выделенная проблема. В истории внесения изменений в правовые акты РФ отмечены попытки разрешить нарушать целостность, осваивать или застраивать ООПТ, в том числе разрешить строительство любой инфраструктуры на ООПТ без проведения экологической экспертизы. Была отмечена важность экологической экспертизы и экологической оценки строительных проектов, которые являются признанной на международном уровне частью EGS-модели развития регионов.

По всей стране расположены многочисленные объекты накопленного вреда окружающей среде. Их две основные проблемы: негативное воздействие на здоровье людей и изъятие территорий, занятых ОНВОС, из обращения. Необходимо проводить ликвидацию данных объектов, которая может осуществляться в рамках проектов «Чистая страна» и «Генеральная уборка». На месте освобожденных участков нужно проводить рекультивацию и создавать зеленые пространства.

Отмечен ежегодный рост площади свалок. Если такие темпы сохранятся, то к 2050 году отходы займут 1% площади России. Это связано с тем, что основным способом борьбы с отходами является их захоронение. Необходимо наращивать долю переработки отходов и рециклинга. На это направлены федеральные проекты «Комплексная система обращения с ТКО» и «Экономика замкнутого цикла». Эта проблема важна для землепользования, потому что при создании объектов размещения отходов производства и потребления возникает проблема выделения значительных территорий, которые могут быть «потеряны» на очень длительное время и имеют потенциал накопления экологического вреда.

Зеленые насаждения городских территорий создают благоприятные условия для жизни и здоровья городского населения. В Санкт-Петербурге существуют нормативы обеспеченности населения зелеными территориями. Проведено сравнение расчетной обеспеченности с нормативом и на основе полученных данных создана картосхема. Некоторые районы города испытывают нехватку зеленых площадей, что негативно сказывается на комфорте и здоровье жителей. Также была отмечена важность учета не только площади зеленых территорий, но и их качества. Апробация нормативов качества зеленых насаждений на территории Санкт-Петербурга проводится с 2020 года.

С 2019 года началась активная фаза создания лесопарковых зеленых поясов вокруг крупных городов. В январе 2020 года 23 тыс. га земель лесного фонда Санкт-Петербурга и 100 га земель лесного фонда Ленинградской области определены в качестве начальной площади земель для включения в планируемый ЛЗП Санкт-Петербурга. Основная

проблема заключается в том, что ЛЗП не входит в закрытый перечень видов ЗОУИТ, хотя по своей сути является ею. Это затрудняет постановку на кадастровый учет, которая на данный момент осуществляется толь через суд.

На основе проделанного анализа были сформулированы предложения по расширению возможностей ESG-рейтингов для оценки землепользования регионов. По линии ООПТ предложен учет не только их количества, площади и состояния, но и результатов деятельности регионов по изменению конфигурации ООПТ, а также по изменению границ, созданию и прекращению существования охранных зон. Кроме того, необходимы критерии, связанные с результатами градостроительного регулирования на территориях населенных пунктов, расположенных рядом с ООПТ. Такие маркеры, как объем привлеченных средств, объемы совместного финансирования ООПТ инвесторами и государством, наличие адресных инвестиционных программ также могут быть активно использованы в ESG-рейтингах регионов.

В последнее время ESG-принципы имеют все большее влияние на различные сферы бизнеса, в том числе и на сферу создания и эксплуатации недвижимости. В строительной отрасли активно используются экологически безопасные строительные материалы, сокращается количество отходов производства и потребления, после проведения строительных работ на территориях объектов недвижимости осуществляется восстановление земель. В качестве индикаторов для ESG-рейтинга было предложено использовать критерии раздела Строительство Постановления правительства РФ № 1587. Также возможен учет количества девелоперов, которые проходят добровольную экологическую сертификацию – *EcoMaterial*.

Было обращено внимание, что государственный мониторинг земель, занятых зелеными насаждениями, в качестве отдельного вида мониторинга не осуществляется. Важно добавить в рейтинг маркер площади территорий, занятых рукотворными зелеными массивами (аллеями, парками, клумбами), так как их создание или восстановление является ответственностью конкретных лиц и может быть подтверждено официальными документами.

Продолжается процесс ликвидации объектов накопленного вреда в регионах РФ. Поэтому в критериях ESG-рейтингов следует уделять внимание эффективности и результативности этого процесса не только по площади рекультивированных земель, а также по объему возвращенных в оборот и используемых земельных участков, а также их соответствию экологическим, санитарным и эпидемиологическим стандартам [72].

Из анализа, проведенного в работе, следует, что землепользование почти не представлено в существующих ESG-рейтингах. Предложенные критерии будут

востребованы для комплексной оценки землепользования региона. Заинтересованной стороной могут выступить региональные власти, желающие провести мониторинг, выявить слабые и сильные стороны в сфере землепользования и, что самое главное, привлечь инвестиции для развития своего субъекта.

## СПИСОК ИСПОЛЬЗОВАННЫХ ИСТОЧНИКОВ

13. "О внесении изменений в отдельные законодательные акты Российской Федерации": Федеральный закон от 18 марта 2023 года № 77-ФЗ // КонсультантПлюс интернет-портал правовой информации:[сайт]. – URL: [https://www.consultant.ru/document/cons\\_doc\\_LAW\\_442360/?ysclid=lw6k4s4vwg61933185](https://www.consultant.ru/document/cons_doc_LAW_442360/?ysclid=lw6k4s4vwg61933185).

16. "О внесении изменений в Федеральный закон "Об особо охраняемых природных территориях" и отдельные законодательные акты Российской Федерации": Федеральный закон от 30 декабря 2020 года № 505-ФЗ // КонсультантПлюс интернет-портал правовой информации:[сайт]. – URL: [https://www.consultant.ru/document/cons\\_doc\\_LAW\\_372675/?ysclid=lw6kaxpqbj80698320](https://www.consultant.ru/document/cons_doc_LAW_372675/?ysclid=lw6kaxpqbj80698320).

20. О внесении изменений в Федеральный закон "Об особо охраняемых природных территориях" и отдельные законодательные акты Российской Федерации» - Статья 1 п. 2: Федеральный закон от 30.12.2020 № 505-ФЗ // Официальный интернет-портал правовой информации : [сайт]. – URL: <http://publication.pravo.gov.ru/Document/View/0001202012300031/>.

23. О внесении изменений в Федеральный закон "Об особо охраняемых природных территориях" и отдельные законодательные акты Российской Федерации» - Статья 3 п. 2: Федеральный закон от 30.12.2020 № 505-ФЗ // Официальный интернет-портал правовой информации : [сайт]. – URL: <http://publication.pravo.gov.ru/Document/View/0001202012300031/>.

29. "О внесении изменений в отдельные законодательные акты Российской Федерации в целях устранения противоречий в сведениях государственных реестров и установления принадлежности земельного участка к определенной категории земель": Федеральный закон от 29.07.2017 N 280-ФЗ // Интернет-портал правовой информации КонсультантПлюс: [сайт]. – URL: [https://www.consultant.ru/document/cons\\_doc\\_LAW\\_221238/](https://www.consultant.ru/document/cons_doc_LAW_221238/).

61. "О внесении изменений в Федеральный закон "Об охране окружающей среды" и отдельные законодательные акты Российской Федерации в части создания лесопарковых зеленых поясов": Федеральный закон от 03.07.2016 N 353-ФЗ // КонсультантПлюс интернет-портал правовой информации : [сайт]. – URL: [https://www.consultant.ru/document/cons\\_doc\\_LAW\\_200730/](https://www.consultant.ru/document/cons_doc_LAW_200730/).

38. "Об охране окружающей среды": Федеральный закон от 10.01.2002 N 7-ФЗ// Интернет-портал правовой информации КонсультантПлюс: [сайт]. – URL: [https://www.consultant.ru/document/cons\\_doc\\_LAW\\_34823/](https://www.consultant.ru/document/cons_doc_LAW_34823/).

69. "Об охране окружающей среды" - Статья 20: Федеральный закон от 10.01.2002 N 7-ФЗ// КонсультантПлюс интернет-портал правовой информации: [сайт]. – URL: [https://www.consultant.ru/document/cons\\_doc\\_LAW\\_34823/be89c034f1f02229f58e6a02280025670fa6fd00/](https://www.consultant.ru/document/cons_doc_LAW_34823/be89c034f1f02229f58e6a02280025670fa6fd00/).

58. "Об охране окружающей среды" - Статья 62.1: Федеральный закон от 10.01.2002 N 7-ФЗ// КонсультантПлюс интернет-портал правовой информации : [сайт]. – URL: [https://www.consultant.ru/document/cons\\_doc\\_LAW\\_34823/0e213755f82d5ecbe577e2340e0e1e3f07b7763c/](https://www.consultant.ru/document/cons_doc_LAW_34823/0e213755f82d5ecbe577e2340e0e1e3f07b7763c/).

42. "Об отходах производства и потребления": Федеральный закон от 24.06.1998 N 89-ФЗ// Интернет-портал правовой информации КонсультантПлюс: [сайт]. – URL: [https://www.consultant.ru/document/cons\\_doc\\_LAW\\_19109/](https://www.consultant.ru/document/cons_doc_LAW_19109/).

12. "Об особо охраняемых природных территориях»: Федеральный закон от 14.03.1995 N 33-ФЗ // КонсультантПлюс интернет-портал правовой информации : [сайт]. – URL: [https://www.consultant.ru/document/cons\\_doc\\_LAW\\_6072/?ysclid=1w6k25w6lz533322884](https://www.consultant.ru/document/cons_doc_LAW_6072/?ysclid=1w6k25w6lz533322884).

62. "Об особо охраняемых природных территориях"- Статья 2: Федеральный закон от 14.03.1995 N 33-ФЗ // КонсультантПлюс интернет-портал правовой информации : [сайт]. – URL: [https://www.consultant.ru/document/cons\\_doc\\_LAW\\_6072/ce98ed9bc2fc35acee2232585948a2b4bc927850/](https://www.consultant.ru/document/cons_doc_LAW_6072/ce98ed9bc2fc35acee2232585948a2b4bc927850/).

64. "Об особо охраняемых природных территориях"- Статья 17.1: Федеральный закон от 14.03.1995 N 33-ФЗ // КонсультантПлюс интернет-портал правовой информации : [сайт]. – URL: [https://www.consultant.ru/document/cons\\_doc\\_LAW\\_6072/](https://www.consultant.ru/document/cons_doc_LAW_6072/).

25. О внесении изменений в Градостроительный кодекс Российской Федерации и отдельные законодательные акты Российской Федерации: Законопроект// Система обеспечения законодательной деятельности : [сайт]. – URL: <https://sozd.duma.gov.ru/bill/94578-8>.

67. "Об утверждении Правил установления требований энергетической эффективности для зданий, строений, сооружений и требований к правилам определения класса энергетической эффективности многоквартирных домов": Постановление Правительства РФ от 27 сентября 2021 г. N 1628// Интернет-портал правовой информации Гарант : [сайт]. – URL: <https://base.garant.ru/402864796/>.

66. "Об утверждении критериев проектов устойчивого (в том числе зеленого) развития в Российской Федерации и требований к системе верификации инструментов



финансирования устойчивого развития в Российской Федерации": Постановление Правительства РФ от 21 сентября 2021 г. N 1587 // Интернет-портал правовой информации Гарант : [сайт]. – URL: <https://base.garant.ru/402839344/>.

54. "О Правилах землепользования и застройки Санкт-Петербурга": Постановление Правительства Санкт-Петербурга от 21.06.2016 № 524 // Электронный фонд правовых и нормативно-технических документов: [сайт]. – URL: <https://docs.cntd.ru/document/456007157>.

28. "Об утверждении Правил создания охранных зон отдельных категорий особо охраняемых природных территорий, установления их границ, определения режима охраны и использования земельных участков и водных объектов в границах таких зон": Постановление Правительства РФ от 19 февраля 2015 г. N 138 // Интернет-портал правовой информации Гарант: [сайт]. – URL: <https://base.garant.ru/70873384/?ysclid=lw6pjnffu3569449150>.

21. "Об утверждении Правил создания охранных зон отдельных категорий особо охраняемых природных территорий, установления их границ, определения режима охраны и использования земельных участков и водных объектов в границах таких зон"- Статья 1 п. 4: Постановление Правительства РФ от 19 февраля 2015 г. N 138 // Интернет-портал правовой информации Гарант : [сайт]. – URL: <https://base.garant.ru/70873384/?ysclid=lw6mgaeus8962619856>.

19. Земельный кодекс Российской Федерации от 25.10.2001 N 136-ФЗ. – Ст.83.

22. Земельный кодекс Российской Федерации от 25.10.2001 N 136-ФЗ. – Ст.94.

59. Земельный кодекс Российской Федерации от 25.10.2001 N 136-ФЗ. – Ст.105.

68. Земельный кодекс Российской Федерации от 25.10.2001 N 136-ФЗ. – Ст.67.

71. Земельный кодекс Российской Федерации от 25.10.2001 N 136-ФЗ. – Ст.39.35.

24. Об утверждении Административного регламента предоставления Министерством природных ресурсов и экологии Российской Федерации государственной услуги по выдаче разрешений на строительство и реконструкцию объектов капитального строительства, планируемых в границах особо охраняемых природных территорий федерального значения, а также разрешений на ввод в эксплуатацию указанных объектов : Приказ Министерства природных ресурсов и экологии от 29.10.2020 № 864 // Электронный фонд правовых и нормативно-правовых документов: [сайт]. – URL: <https://docs.cntd.ru/document/566406902?section=text>.

53. "О зеленых насаждениях в Санкт-Петербурге": Закон Санкт-Петербурга от 23.06.2010 N 396-88 // Интернет-портал правовой информации Гарант: [сайт]. – URL: <https://base.garant.ru/35308482/?ysclid=lw8algi47y346776835>.

55. "О зеленых насаждениях общего пользования": Закон Санкт-Петербурга от 19.09.2007 № 430-85// Электронный фонд правовых и нормативно-правовых документов: [сайт]. – URL: <https://docs.cntd.ru/document/8458668>.

45. "Об утверждении Территориальной схемы обращения с отходами производства и потребления": Распоряжение Комитета по природопользованию, охране окружающей среды и обеспечению экологической безопасности Санкт-Петербурга от 15.06.2022 № 361-р// Администрация Санкт-Петербурга: [сайт]. – URL: <https://www.gov.spb.ru/gov/otrasl/ecology/obrashenie-s-othodami/rasporyazhenie-komiteta-ot-15062022-361-r-ob-utverzhdanii-territorialn/>.

36. "Об утверждении схемы территориального планирования Ленинградской области в области организации, охраны и использования особо охраняемых природных территорий": Постановление Правительства Ленинградской области от 25.01.2022 № 41 // Официальный интернет-портал правовой информации: [сайт]. – URL: <http://publication.pravo.gov.ru/Document/View/4700202201270004>.

52. "Об утверждении нормативов градостроительного проектирования Санкт-Петербурга": Постановление Правительства Санкт-Петербурга от 11.04.2017 № 257 // Электронный фонд правовых и нормативно-технических документов: [сайт]. – URL: <https://docs.cntd.ru/document/456056520>.

56. "Об утверждении Методики мониторинга состояния зеленых насаждений общего пользования на территории Санкт-Петербурга": Распоряжение Правительства Санкт-Петербурга от 22.06.2010 № 99-р // Электронный фонд правовых и нормативно-технических документов: [сайт]. – URL: <https://docs.cntd.ru/document/891833068>.

14. ГОСТ Р 56642-2021. Туристские услуги. Экологический туризм. Общие требования = Tourism services. Ecological tourism. General requirements: национальный стандарт Российской Федерации: утвержден и введен в действие Приказом Федерального агентства по техническому регулированию и метрологии от 29 декабря 2021 г. N 1879-ст: введен впервые: дата введения 2022-06-30/ разработан: Федеральным агентством по туризму (Ростуризм) [и др.]. – Москва. – URL: <https://docs.cntd.ru/document/1200182520/> (дата обращения: 15.12.2023).

49. ГОСТ 28329-89. Озеленение городов. Термины и определения = Urban planting. Terms and definitions: государственный стандарт союза ССР: утвержден и введен в действие Постановлением Государственного комитета СССР по управлению качеством продукции и стандартам от 10.11.89 N 3336: введен впервые: дата введения 1991-01-01/ разработан: Министерством жилищно-коммунального хозяйства РСФСР. – Москва. – URL: <https://docs.cntd.ru/document/1200023332>.

51. СП 42.13330.2016. Свод правил. Общественные Планировка и застройка городских и сельских поселений: актуализированная редакция СНиП 2.07.01-89: приказом Министерства строительства и жилищно-коммунального хозяйства Российской Федерации от 30 декабря 2016 г. N 1034/пр : введен 01.07.2017. – Москва. – URL: <https://docs.cntd.ru/document/456054209>.

70. СанПиН 1.2.3685-21 «Гигиенические нормативы и требования к обеспечению безопасности и (или) безвредности для человека факторов среды обитания»: Постановление главного государственного врача Российской Федерации // Роспотребнадзор: [сайт]. – URL: [https://www.rospotrebnadzor.ru/files/news/GN\\_sreda%20obitaniya\\_compressed.pdf](https://www.rospotrebnadzor.ru/files/news/GN_sreda%20obitaniya_compressed.pdf).

1. Ежегодный доклад ИНФРАГРИН «Регионы и города России: устойчивое развитие и социально экологические приоритеты в управлении 2023». М.: Экспертное агентство «Открытые коммуникации», 2023 — 200 с.

2. Информационный портал Карбоновые полигоны Российской Федерации: официальный сайт. – Москва. – URL: <https://carbon-polygons.ru/?ysclid=lsvm2juf9j809099012> (дата обращения: 19.11.2023).

3. Агентство стратегических инициатив: официальный сайт. – Москва. – URL: [https://asi.ru/agency/about\\_agency/](https://asi.ru/agency/about_agency/) (дата обращения: 20.11.2023).

4. Инвестиционная привлекательность регионов: рокировка позиций в новых условиях – Текст : электронный // Эксперт | РА: [сайт]. – URL: [https://raexpert.ru/researches/regions/invest\\_regions\\_2023/](https://raexpert.ru/researches/regions/invest_regions_2023/) (дата обращения: 06.12.2023).

5. Зеленый рейтинг – Текст : электронный // ППК РЭО: [сайт]. – URL: <https://reo.ru/rating?ysclid=ltit2suwqx780231791> (дата обращения: 07.12.2023).

6. Общероссийская общественная организация Зеленый патруль: официальный сайт. – Москва. – URL: <https://greenpatrol.ru/ob-organizacii> (дата обращения: 10.12.2023).

7. Дмитрий Хомяков. – Текст : электронный // Агротехника и технологии: электронный научно-практический журнал. – 2022. – Вып. 09, март - апрель. – URL: <https://www.agroinvestor.ru/opinion/article/37717-esg-v-apk-sotsialnaya-otvetstvennost-trend-ili-khayp/>(дата обращения: 10.12.2023).

10. Национальный экологический рейтинг – Текст : электронный // Общероссийская общественная организация Зеленый патруль : официальный сайт. – 2024. – URL: <https://greenpatrol.ru/stranica-dlya-obshchego-reytinga> (дата обращения: 08.03.2024).

11. Федеральный проект «Формирование комфортной городской среды». – Москва. – URL: <https://gorodsreda.ru/> (дата обращения: 12.12.2023).

15. Тихомирова, А. В. Экологический туризм на особо охраняемых природных территориях / А. В.

Тихомирова // Вестник ЮУрГУ. Серия «Право». – 2021. – Т. 21, № 2. – С. 109–114. DOI:10.14529/law210216.

17. Коренные народы сохраняют традиции – Текст : электронный // Правительство Ленинградской области : официальный сайт. – 2023. – URL: <https://lenobl.ru/ru/dlya-smi/news/22073/>(дата обращения: 20.12.2023).

18. Веретенникова К.В., Дмитриев И.С. — Особенности совместного развития особо охраняемых природных территорий и прилегающих к ним населенных пунктов Ленинградской области // Урбанистика. – 2023. – № 2. DOI: 10.7256/2310-8673.2023.2.43452 EDN: JURGZP URL: [https://nbpublish.com/library\\_read\\_article.php?id=43452](https://nbpublish.com/library_read_article.php?id=43452) (дата обращения: 20.12.2023).

26. Парфененкова М. – Текст : электронный // Ведомости экология : электронный журнал. – 21.04.22. – URL:<https://www.vedomosti.ru/ecology/regulation/articles/2022/04/21/919121-ekologi-i-obshchestvennost-otstoyali-zapovednie-zemli> (дата обращения: 05.02.2024).

27. Новостной портал MEDIA73: сайт. – Ульяновск. – URL: <https://media73.ru/2021/egrn-popolnilsya-svedeniyami-o-bolee-800-prirodnikh-territoriy-federalnogo-i-regionalnogo-znacheniya> (дата обращения: 19.02.2024).

30. Новости – Текст : электронный // Комитет государственной думы по вопросам собственности, земельным и имущественным отношениям: официальный сайт. – 2024. – URL: <http://www.komitet3-1.km.duma.gov.ru/Novosti-omiteta/item/14946273/?ysclid=lu1lwkl0tm399774413> (дата обращения: 03.03.2024).

31. Новостной портал MEDIA73: сайт. – Ульяновск. – URL: <https://media73.ru/2021/egrn-popolnilsya-svedeniyami-o-bolee-800-prirodnikh-territoriy-federalnogo-i-regionalnogo-znacheniya> (дата обращения: 04.03.2024).

32. Новости – Текст : электронный // Совет Федерации: официальный сайт. – 2024. – URL: <http://council.gov.ru/events/news/130694/> (дата обращения: 07.03.2024).

33. Мониторинг природных комплексов особо охраняемых природных территорий Санкт-Петербурга – Текст : электронный // Окружающая среда Санкт-Петербурга: сайт. – 2024. – URL: <https://ecopeterburg.ru/2024/01/22/мониторинг-природных-комплексов-осо/> (дата обращения: 10.03.2024).

34. Особо охраняемые природные территории Санкт-Петербурга // Администрация Санкт-Петербурга: официальный сайт. – 2024. – URL:

<https://www.gov.spb.ru/gov/otrasl/ecology/obrasheniya-grazhdan/faq/246/> (дата обращения: 15.03.2024).

35. Кадастр ООПТ – Текст : электронный // ГКУ «Дирекция особо охраняемых природных территорий Санкт-Петербурга» ГКУ «Дирекция особо охраняемых природных территорий Санкт-Петербурга»: официальный сайт. – 2024. – URL: <https://oopt.spb.ru/info/%D0%BA%D0%B0%D0%B4%D0%B0%D1%81%D1%82%D1%80-%D0%BE%D0%BE%D0%BF%D1%82/> (дата обращения: 17.03.2024).

37. Организация и функционирование особо охраняемых природных территорий регионального значения – Текст : электронный // Комитет по природным ресурсам Ленинградской области: официальный сайт. – 2024. – URL: <https://kpr.lenobl.ru/ru/deiatelnost/organizaciya-i-funkcionirovanie-osobo-ohranyaemyh-prirodnih-territorij/> (дата обращения: 25.03.2024).

39. Государственный реестр объектов накопленного вреда: официальный сайт. – Москва. – URL: <https://www.mnr.gov.ru/upload/medialibrary/443/%D0%93%D0%A0%D0%9E%D0%9D%D0%92%D0%9E%D0%A1%20%D0%BF%D0%BE%20%D1%81%D0%BE%D1%81%D1%82%D0%BE%D1%8F%D0%BD%D0%B8%D1%8E%20%D0%BD%D0%B0%2020.03.2023.XLSX?ysclid=lw6tt3svyk958887212> (дата обращения: 13.03.2024).

40. Федеральный проект «Чистая страна» – Текст : электронный // Министерство природных ресурсов и экологии Российской Федерации : официальный сайт. – 2024. – URL: [https://www.mnr.gov.ru/activity/np\\_ecology/](https://www.mnr.gov.ru/activity/np_ecology/) (дата обращения: 16.04.2024).

41. Парк Palmetum: официальный сайт. – Santa cruz de Tenerife. – URL: <https://palmetumtenerife.es/?lang=ru%2F> (дата обращения: 23.04.2024).

43. Таблица плотности отходов – Текст : электронный // ECOPOLIS: сайт. – 2024. – URL: <https://rosmintrud.ru/docs/1281> (дата обращения: 27.04.2024).

44. Общество с ограниченной ответственностью "Лель-ЭКО" – Текст : электронный // Е-досье: официальный сайт. – 2024. – URL: [https://e-ecolog.ru/crc/47.01.02.000.M.000423.07.17?utm\\_referrer=https%3A%2F%2Fya.ru%2F](https://e-ecolog.ru/crc/47.01.02.000.M.000423.07.17?utm_referrer=https%3A%2F%2Fya.ru%2F) (дата обращения: 27.04.2024).

46. РЭО внедрил искусственный интеллект в мониторинг мусорных полигонов России – Текст : электронный // ППК РЭО: официальный сайт. – 2024. – URL: <https://reo.ru/tpost/iv0b4x0dr1-reo-vnedril-iskusstvennii-intellekt-v-mo> (дата обращения: 28.04.2024).

47. Федеральный проект «Комплексная система обращения с твердыми коммунальными отходами» – Текст : электронный // Министерство природных ресурсов и

экологии Российской Федерации: официальный сайт. – 2024. – URL: [https://www.mnr.gov.ru/activity/np\\_ecology/federalnyy-proekt-kompleksnaya-sistema-obrashcheniya-s-tverdymi-kommunalnymi-otkhodami/](https://www.mnr.gov.ru/activity/np_ecology/federalnyy-proekt-kompleksnaya-sistema-obrashcheniya-s-tverdymi-kommunalnymi-otkhodami/) (дата обращения: 28.04.2024).

48. Виктория Абрамченко: В 2022 году стартует федеральный проект по переходу на экономику замкнутого цикла // Правительство Российской Федерации: официальный сайт. – 2022. – URL: <http://government.ru/news/44337/> (дата обращения: 28.04.2024).

50. Борисов М.В., Бакаева Н.В., Черняева И.В. Нормативно-техническое регулирование в области озеленения городской среды // Вестник МГСУ. 2020. Т. 15, № 2. С. 212-222.

57. Возобновление мониторинга зеленых насаждений Санкт-Петербурга // Окружающая среда Санкт-Петербурга : сайт. – 2024. – URL: <https://ecopeterburg.ru/2024/01/20/возобновление-мониторинга-зеленых-н/> (дата обращения: 02.05.2024).

60. Правовое содержание и организация создания лесопарковых зеленых поясов / Н. В. Кузнецова, Т. П. Матвеева, С. С. Никитина, В. В. Герасимова // Modern Science. – 2019. – № 12-1. – С. 348-353. – EDN YUGSZV.

63. Природа потеснится: особо охраняемым территориям грозит сокращение границ – Текст : электронный // Деловой Петербург : сайт. – 2023. – URL: <https://www.dp.ru/a/2023/04/14/Priroda-potesnitsja> (дата обращения: 10.05.2024).

65. Суржиков Виктор Иванович, Шевченко Вероника Константиновна Современное состояние системы инвестирования ООПТ: Российские и зарубежные механизмы // АНИ: экономика и управление. 2019. №2 (27). URL: <https://cyberleninka.ru/article/n/sovremennoe-sostoyanie-sistemy-infestirovaniya-oopt-rossiyskie-i-zarubezhnye-mehanizmy> (дата обращения: 10.05.2024).

72. Сборник научных статей «Города нового времени: система glass» // Институт экономики УрО РАН: официальный сайт. – 2023. – URL: [https://uiec.ru/wp-content/uploads/2024/01/REC\\_2023.pdf](https://uiec.ru/wp-content/uploads/2024/01/REC_2023.pdf) (дата обращения: 20.05.2024).

## Приложение А

### Перечень особо охраняемых природных территорий (ООПТ) регионального значения в Санкт-Петербурге по состоянию на 01.01.2024

№ п/п	Название ООПТ	Профиль	Классность (кол-во участков)	Площадь ООПТ, га	Площадь охранной зоны, га	Местоположение (район)	Реквизиты правовых актов о создании ООПТ	Реквизиты правовых актов, утверждающих действующее положение (паспорт) ООПТ	Международный статус	Ведомственная подчиненность
Категория ООПТ: государственные природные заказники										
1	Юнтоловский	комплексный	1	1010,8		Приморский	Решение президиума Ленинградского городского Совета народных депутатов от 20.07.1990 № 71 «О создании государственного комплексного заказника «Юнтоловский»	Постановление Правительства Санкт-Петербурга от 23.04.2021 № 229 «О государственном природном заказнике регионального значения «Юнтоловский»		Комитет по природопользованию, охране окружающей среды и обеспечению экологической безопасности
2	Гладышевский	комплексный	1	765,0		Курортный	Распоряжение Губернатора Санкт-Петербурга и Губернатора Ленинградской области от 26.07.1996 № 103-р/№ 89-рг «Об организации комплексного заказника «Гладышевский»			
3	Северное побережье Невской губы	комплексный	2	330,4		Приморский	Постановление Правительства Санкт-Петербурга от 25.11.2009 № 1342 «О создании государственного природного заказника регионального значения «Северное побережье Невской губы» (в ред. постановления Правительства Санкт-Петербурга от 26.03.2021 № 148)	*		
4	Озеро Щучье	комплексный	1	1 157,0		Курортный	Постановление Правительства Санкт-Петербурга от 18.01.2011 №9 «Об образовании государственного природного заказника регионального значения «Озеро Щучье»			
5	Сестрорецкое болото	комплексный	1	1 877,3		Курортный	Постановление Правительства Санкт-Петербурга от 15.02.2011 № 169 «Об образовании государственного природного заказника регионального значения «Сестрорецкое болото» (в ред. постановления Правительства Санкт-Петербурга от 23.07.2021 № 528)			
6	Западный Котлин	комплексный	1	102,0		Кронштадтский	Постановление Правительства Санкт-Петербурга от 26.06.2012 № 648 «Об образовании государственного природного заказника регионального значения «Западный Котлин».	*		

Продолжение приложения А

7	Южное побережье Невской губы	комплексный	3	265,9		Петродворцовый	Постановление Правительства Санкт-Петербурга от 10.10.2013 №766 «Об образовании государственного природного заказника регионального значения «Южное побережье Невской губы» (в ред. постановления Правительства Санкт-Петербурга от 31.01.2022 № 55)	*		
8	Новоорловский	комплексный	1	138,3		Приморский	Постановление Правительства Санкт-Петербурга от 28.08.2015 № 750 «О создании государственного природного заказника регионального значения «Новоорловский»			
9	Шунгеровский	комплексный	2	330,5		Петродворцовый	Постановление Правительства Санкт-Петербурга от 08.06.2021 № 349 «О создании государственного природного заказника регионального значения «Шунгеровский»			
10	Левашовский	комплексный	5	2703,9		Курортный	Постановление Правительства Санкт-Петербурга от 11.01.2022 № 3 «О создании государственного природного заказника регионального значения «Левашовский»			
<b>Категория ООПТ: памятники природы</b>										
11	Дудергофские высоты		1	65,0		Красносельский	Решение малого Совета Санкт-Петербургского городского Совета народных депутатов от 22.04.1992 № 97 «О государственных памятниках природы Дудергофских высотах, Комаровском берегу, Стрельнинском берегу, парке «Сергиевка»	*	Комитет по природопользованию, охране окружающей среды и обеспечению экологической безопасности	
12	Комаровский берег		1	180,0 (в т. ч. площадь морской акватории 22,95)		Курортный				
13	Стрельнинский берег		1	40,0 (в т. ч. площадь морской акватории 10,3)		Петродворцовый				
14	Парк «Сергиевка»		1	120,0 (в т. ч. площадь морской акватории 14,6)		Петродворцовый				*
15	Петровский пруд		1	3,1	40,8	Приморский		Постановление Правительства Санкт-Петербурга от 15.02.2011 № 170 «О памятнике природы регионального значения «Петровский пруд» (в ред. постановления Правительства Санкт-Петербурга от 11.11.2021 № 851)		



Продолжение приложения А

16	Елагин остров		1	96,8	9,7	Петроградский	Постановление Правительства Санкт-Петербурга от 26.06.2012 № 647 «О памятнике природы регионального значения «Елагин остров»	*	
17	Долина реки Поповки		1	25,7	82,2	Пушкинский	Постановление Правительства Санкт-Петербурга от 25.12.2013 № 1043 «О памятнике природы регионального значения «Долина реки Поповки»		

\* ООПТ частично или целиком входит в состав объекта Всемирного культурного наследия ЮНЕСКО «Исторический центр Санкт-Петербурга и связанные с ним группы памятников»

Особо охраняемые природные территории местного значения в Санкт-Петербурге отсутствуют.