

Санкт-Петербургский государственный университет

Кузнецова Любовь Сергеевна
Выпускная квалификационная работа
Благоустройство территории Апраксина двора с подробной проработкой
центральной части.

Уровень образования: бакалавриат
Направление: 54.03.01 «Дизайн»
Основная образовательная программа 20Б05-и «Дизайн среды»

Научный руководитель 1:
Старший преподаватель ООП «Дизайн среды» СПбГУ
Петрашень Евгения Павловна

Научный руководитель 2:
Преподаватель ООП «Дизайн среды» СПбГУ
Маньковский Александр Валентинович

Рецензент:
Доцент кафедры архитектурно-строительных конструкций СПбГАСУ,
член «Союза архитекторов России», член «Союза художников России»
Ушакова Ольга Борисовна

Санкт-Петербург
2024

Оглавление

ВВЕДЕНИЕ

Актуальность, цель, задачи 3

ГЛАВА 1. Комплексный анализ объекта проектирования 7

1.1. Историко-культурный контекст 7

1.2 Архитектурно-градостроительный контекст 10

1.3 Архитектурно-планировочное решение 12

1.4 Социальный контекст 15

ГЛАВА 2. Исследование аналогов 17

2.1 Типология центральных торговых зон и их роль в социокультурной жизни города..... 17

2.2 Особенности приспособления ОКН под современные нужды 19

2.3 Современные архитектурные решения и принципы организации центральных торговых зон городов..... 22

2.4 Опыт музеефикации объектов культурного наследия 25

ГЛАВА 3. Проектное предложение 28

3.1 Интеграция рекреационных функций в среду Апраксина двора..... 28

3.2 Транспортно-пешеходный каркас территории 35

3.3 Благоустройство территории 39

3.4. Приспособление корпуса №21 под музей истории торговли 45

ЗАКЛЮЧЕНИЕ 50

СПИСОК ЛИТЕРАТУРЫ 52

ПРИЛОЖЕНИЕ 58

ВВЕДЕНИЕ

Актуальность проекта

Апраксин двор – важнейший памятник архитектуры и культуры Санкт-Петербурга, представляющий ценность для города и страны в целом. Он является одним из старейших торговых пространств города и важен в первую очередь тем, что сохранил практически нетронутую историческую застройку XIX века. С сентября 1993 года комплекс строений признан объектом культурного наследия (ОКН), отнесен к памятникам регионального значения, имеет охранную зону и находится под государственной защитой. Сегодня Апраксин двор продолжает оставаться знаковым местом города, однако находится в запущенном состоянии.

На сегодняшний момент территории Апраксина двора присущи такие проблемы как: устаревание инфраструктуры, оскудение архитектуры (здания находятся в аварийном состоянии), устаревание транспортно-пешеходного каркаса, неэффективное использование общественных пространств, социально-пространственная сегрегация территории, низкий уровень безопасности и комфорта для посетителей. Всё это становится причиной снижения привлекательности места и, как следствие, ускоряет его упадок.

Подтверждение этого государственным программами или иными документами.

2004 г. – утверждение предметом охраны объекта культурного наследия регионального значения Апраксин двор с Мариинским рынком (Щукиным двором) (от 28.04.2004 № 651.).

В июле 2007 г. правительство города приняло постановление “О стратегическом инвестиционном проекте Санкт-Петербурга преобразования территории Апраксин двор”

2013 год – разработка проекта Апраксина двора архитектурной мастерской Тимура Башкаева.

2015 году «Студия 44» Никиты Явейна представила проект реставрации Апраксина двора.

В 2017 году Совет по сохранению культурного наследия одобрил проект реставрации Апраксина двора (Апраксин рынок и Мариинский рынок) «Студии 44» Никиты Явейна. Однако в силу разных обстоятельств, в том числе и принадлежности объекта к ОКН, подвижек в сторону реализации этого крупномасштабного проекта пока нет.

2017 год – ВКР по направлению «Реклама и связи с общественностью» на тему «Разработка концепции корпоративного музея девелоперской компании КЦ «Питер», выполненная студенткой СПбГУ Д. Ю. Плешковой. Суть работы заключалась в создании концепции музея торговли на территории Апраксина двора.

2023 г.-повторное признание Апраксина двора объектом культурного наследия регионального значения. Распоряжение Комитета по Государственному Контролю, Использованию и Охране Памятников Истории и Культуры памятников истории и культуры Санкт-Петербурга от 20.06.2023 № 464-рп "Об утверждении предмета охраны объекта культурного наследия регионального значения " Апраксин двор с Мариинским рынком (б. Щукиным двором) – комплекс".

В настоящее время инициативу приспособления Апраксина двора под современные нужды проявляет Комитет по Государственному Контролю, Использованию и Охране Памятников Истории и Культуры.

Он выдвинул тему «Реставрация и приспособление Апраксина двора для современного использования; Аналитическая работа: Рынки. Виды, функция. Примеры реставрации и приспособления» в качестве темы ВКР для конкурса на соискание премий Правительства Санкт-Петербурга в 2023/2024 учебном году. В рамках этого проекта на территории Апраксина двора возможно создание многофункционального общественного пространства, с сохранением основной торговой функции и учетом специфики существующей исторической застройки.

Возможная реализация проекта позволит сохранить историческое наследие Санкт-Петербурга, создать комфортную среду, изменить имидж места, а также повысить престиж. Все это обуславливает актуальность данной работы.

Цель проекта

Разработка дизайн-концепта интеграции рекреационных функций в исторически сложившуюся среду Апраксина двора, сохраняя целостную историческую застройку, инструментами средового дизайна.

Задачи проекта

1. Исследование объекта проектирования

1.1 Исследовать историко-культурный контекст, выявить характерные особенности для формирования образа места и проблемы;

1.2 Исследовать архитектурно-градостроительный контекст, провести анализ взаимодействия Апраксина двора и сложившегося городского контекста, а также исследовать существующий транспортно-пешеходный каркас, выявить спектр проблем присущих месту проектирования;

1.3 Проанализировать архитектурно-планировочное решение территории, выявить диссонирующие объекты и элементы, сформулировать проблемы;

1.4 Исследовать социальный контекст, проанализировать целевую аудиторию объекта, её потребности, а также выявить проблемы.

2. Исследование аналогов

2.1 Исследовать роль разных типов торговых зон и районов в социально-культурной жизни города.

2.2 Изучить особенности приспособления ОКН с торговыми функциями (торговые дворы, гостиные дворы и рынки) под современные нужды, выявить подходы и методики;

2.3 Исследовать современные архитектурные решения центральных торговых зон города, а также методы приспособления и организации ЦТЗ старых европейских городов;

2.4 Изучить опыт музеефикации ОКН, выявить подходы и приёмы.

3. Проектное предложение

- 3.1 Разработать концепцию интеграции рекреационных функций в историческую среду Апраксина двора, путём создания яркого художественного образа места, разработки объёмно-пространственного решения и функционального наполнения;
- 3.2 Реорганизовать транспортно-пешеходный каркас территории, повышая приоритет пешеходного движения;
- 3.3 Разработать благоустройство территории, уделив особое внимание центральной части, используя стационарное и мобильное озеленение, малые архитектурные формы и мощение.
- 3.4 Предложить решение приспособления корпуса №21 под музей истории торговли, разработать архитектурно-планировочное решение, функциональное зонирование пространства, а также разработать объекты уличной экспозиции.

ГЛАВА 1

Комплексный анализ объекта проектирования

1.1 Историко-культурный контекст

Благодаря стратегическим целям Петра I, связанным с модернизацией страны и налаживанием тесных контактов с Европой, в XVIII веке Санкт-Петербург становится одним из самых быстроразвивающихся городов Европы. Подъём промышленности и торговли повлек за собой создание больших торговых комплексов (торговых рядов).

В 1720-ых годах на левой стороне Невской перспективной дороги появляется торговля. Архитектор П.М. Еропкин отвечает за проектирование временных рядов Гостиного двора.

В 1750-е годы ведётся активное строительство торговых лавок на территории, принадлежащей Фёдору Апраксину и купцу Ивану Щукину, с последующей продажей и сдачей в аренду.

Новый этап строительства пришёлся на 1780-е годы. Он был обусловлен грандиозным пожаром восемьдесят второго года, уничтожившим деревянные торговые лавки. В основном строились деревянные и каменные здания. Важно отметить, что Апраксин двор являлся центром букинистической торговли Санкт-Петербурга (до начала 1860-х). На Щукином же дворе торговали сельскохозяйственными продуктами, на восточной части участка находился Курятный ряд, где забивали птицу. Помимо этого, сам купец Щукин построил трактир и дом в два этажа "для личного проживания". Уличная торговля присутствовала на Апраксином дворе всегда, однако после расширения торговых площадей многие точки переместились внутрь рынка.

В 1818 году архитектор А. Модюи разработал проект симметричной каменной застройки для Апраксина двора.

В 1860-е-1870-е годы ведётся активное восстановление Апраксина и Щукина дворов после пожара 1862 года, в котором пострадала и оказалась непригодной для использования большая часть зданий.

По проекту А.И. Кракау возведены корпуса №17, №18, №19, №20 Мариинская линия. По проекту Л.Ф. Фонтана построены корпуса №3, №16, №40, №41, №43, №44, Курятный и Запасный ряды, а также “Стрелка”. Согласно генплану И.Д. Корсини были возведены корпуса № 4, № 5-10, № 11-14 № 15, № 22, № 24, № 25, № 30, № 31, № 32, № 33 № 34, № 35, № 49. По проекту архитектора А. Волкова возводятся корпуса № 21, № 23, № 36, № 39, № 45, № 51 (корпус с внутренним двором купца Козлова). На Мариинском рынке предусматривался фонтан. В этот период времени в Апраксином дворе преобладала оптовая торговля. В ходу были такие товары как – бакалейные продукты, фрукты, мануфактурные изделия, железные инструменты, оружие, машины и прочее.

В 1880-х года были возведены – приют для вдов и сирот Кавалергардского полка с Комиссаровской ремесленной школой, а также Церковь Воскресения Христова, часовня св. Марии Магдалины (А.И. Кракау), к корпусу № 38 с юго-восточной стороны пристроена деревянная часовня, впоследствии перестроенная в камне архитектором Л.М. Харламовым. В дальнейшем существующие здания обрастают надстройками, добавляются новые функции – корпус №4 становится торговой конторой и гостиницей, а № 6 – купеческой гостиницей. Также на Апраксином дворе учрежден ряд бирж: винная, фруктовая и чайная. На Яблочной площади работает фруктовый базар.

Однако XX век стал потрясением для Апраксина двора. Он пережил ещё несколько крупных пожаров (1914 г., 1919 г.), а после смены власти лишился всех часовен и церкви, а также нескольких торговых корпусов. Большая часть некогда торговых площадей была отдана под складские нужды, так, например, в пассажах Мариинского рынка хранилась национализированная мебель. Торговая функция сохранялась лишь в лицевых корпусах. Функционировали комиссионные магазины и автомобильный салон.

В 1990-х и 2000-х годах на Апраксин двор снова возвращается торговля. Однако она носит стихийный характер, во многом хаотична, в следствие чего

территория комплекса лишается логичного функционального зонирования. Торговля происходит по большей части товарами низкого качества и контрафактом. На протяжении всего существования Апраксин двор был ориентирован на обслуживание потребностей разных слоёв населения, но в последнее десятилетие двадцатого века приоритет стал отдаваться людям с низким уровнем дохода.

Вывод:

Апраксин двор долгие годы являлся центром торговли Санкт-Петербурга и, несмотря на многочисленные перемены, происходившие с ним за время существования, сохранил торговую функцию. Однако, сейчас на его территории отсутствует функциональное зонирование, близко соседствуют товары и услуги разнородных групп, присутствует хаотичная уличная торговля — всё это снижает качество товаров и услуг, а также затрудняет ориентацию на территории, что делает Апраксин двор непривлекательным для посетителей.

Не смотря на недостатки, данный торговый комплекс обладает огромным потенциалом для развития и привлечения посетителей. Уличная торговля может быть преобразована в культурные стилизованные ярмарки. Утраченные культовые сооружения могут стать основой для создания знаковых арт-объектов, а гостиницы, трактиры и благотворительные заведения можно сберечь в новом облике. Всё это позволит не только сохранить историю Апраксина двора, привлечь дополнительных посетителей, но и сформировать новый образ места — образ “исторической ярмарки”.

1.2 Архитектурно-градостроительный контекст

Апраксин двор расположен в муниципальном округе № 78 Центрального района, в общественно-деловой зоне, согласно генеральному плану Санкт-Петербурга (редакции от 21.12.2023 года). (рис. 1.2.1)

Данный торговый квартал обладает хорошей пешеходной и транспортной доступностью. Он расположен рядом с Невским проспектом – главной улицей города, к которой привязаны основные транспортные связи. В радиусе пешеходной доступности Апраксина двора располагаются 13 остановок общественного транспорта, из них четыре остановки трамвая № 3, пять остановок автобусов № 49 и № 181, а также четыре остановки троллейбусов № 12 и № 17. Апраксин двор находится в семи минутах ходьбы от станций метро Сенная площадь, Садовая, Спасская, в восьми минутах ходьбы от метро Гостиный Двор, в девяти минутах от метро Невский проспект и в одиннадцати минутах от метро Звенигородская. (рис. 1.2.2)

Торговый двор заключён между четырьмя улицами: Садовой улицей, Апраксиным переулком, улицей Ломоносова и Степановским проездом. Он имеет тринадцать входов: 7 транспортно-пешеходных и 5 пешеходных.

Въезд на территорию осуществляется по Апраксину и Торговому переулкам, улице Ломоносова и Инструментальной линии через набережную реки Фонтанки. Вдоль Садовой улицы расположены 3 пешеходных входа, в том числе и парадный. Вдоль Апраксина переулочка и Улицы Ломоносова – по одному пешеходному проходу.

На территории самого торгового квартала нет организованного дорожного движения. Однако функционируют автомобильные дороги местного значения и проезды к общественным зданиям, сооружениям классов функциональной пожарной опасности Ф1 – Ф4: Воронинский, Михайловский, Чернышёвский, Еленинский, Графский, Ягодный и Воскресенский проезды, Александровская, Инструментальная, Фруктовая, Суконная и Курятная линии. Важно отметить, что на всех улицах Апраксина двора присутствуют стихийные

парковки, также отмечается их наличие в важных узлах транспортного и пешеходного движения: на Яблочной площади, на Т-образном перекрёстке Торгового переулка, Ягодного и Чернышёвского проездов. (рис.1.2.3)

В муниципальном округе № 78 имеется множество объектов социальной инфраструктуры. Вокруг территории проектирования расположены: кафе, бары, рестораны – 55шт, 16 гостиниц, 10 музеев, 2 ВУЗа, 1 собор, 1 церковь, 3 театра, 5 школ, 4 детских сада и 2 гостиных двора.

На самой территории торгового комплекса Апраксина двора помимо разных видов розничной торговли, представлены и иные функции. Так, на сегодняшний момент работают 11 гостиниц и хостелов, 23 объекта общественного питания, танцевальная студия, часовня и несколько ремонтных мастерских. Стоит подчеркнуть, что на Апраксином дворе преобладает неорганизованная торговля, также нет единого графика поставки материалов в торговые точки, что влечёт за собой образование стихийных парковок, состоящих преимущественно из личного автотранспорта торговцев рынка. (рис. 1.2.4). Всё это затрудняет пешеходное движение, создаёт неудобства и снижает безопасность на территории.

Вывод:

Апраксин двор находится в историческом центре города, где сосредоточено большое количество людей. Стихийные парковки и торговля, нерегулируемое движение на территории – важные проблемы.

Необходимо организовать на территории проектирования автомобильное движение и парковки, предоставив приоритет пешеходам. При этом пешеходные зоны необходимо обеспечить пожарными проездами.

1.3 Архитектурно-планировочное решение

Торговый комплекс Апраксина двора общей площадью 14 га является объектом культурного наследия регионального значения и представляет собой структуру из параллельно расположенных внутренних корпусов, окружённых по периметру Г-образным корпусом № 1, корпусами № 2, № 3, а также плотной застройкой квартала. Всего территория двора включает 60 зданий. Вдоль всей Садовой улицы располагается корпус № 1, вдоль улицы Ломоносова – продолжение корпуса № 1, а также корпуса № 2 и № 3. Со стороны Апраксина переуллка здания, принадлежащие к Апраксину двору, плотно прилегают к застройке квартала “стена к стене”. К ним относятся корпуса № 4, 29, 30, 57 и здание № 16. Со стороны Фонтанки территория ограничена продолжением корпуса № 3, а Степановский проезд является границей рынка. Внутри Апраксин двор подразделяется на две части: исторически сложившийся Апраксин рынок и Мариинский рынок. Они разделены между собой длинным зданием, параллельным улице Ломоносова и состоящим из совмещённых корпусов № 15 и № 16. Это здание имеет арку, соединяющую два рынка между собой, а также в нём находится пожарная часть.

Здания на территории Апраксина рынка располагаются перпендикулярно Садовой улице с с.-з. на с.-в. в следующем порядке: между Александровской линией и Воронинским проездом – короткие корпуса № 5-14; между Воронинским и Еленинским проездами – длинные корпуса № 28, 27, 26, 25, 24, 23, 22, корпус № 21, стоящий на площади и здание ТП; между Еленинским и Михайловским проездами – длинные корпуса № 30, 32, 33, 63, 35, 36, 37, 38, 39. Между Михайловским и Степановским проездами – параллельно Садовой улице располагаются короткие корпуса № 53-56, перпендикулярно - № 52, затем корпус купца Козлова с внутренним двором и под ним, параллельно Степановскому проезду – корпус № 50. Между Михайловским и Ягодным проездами находятся следующие здания – ТП и короткие корпуса № 47, 46, 45; между Ягодным и Степановским проездами – короткий корпус № 48 и треугольный корпус № 49 с внутренним двором. Здания на территории Мариинского рынка располагаются

перпендикулярно Садовой улице с с.-з. на с.-в. в следующем порядке: между корпусом №1 и Воскресенским проездом –длинные корпуса № 17-20; между Воскресенским проездом и Курятной линией — длинный корпус № 40, Г-образный со скосом корпус № 41, короткий – №42 и здание ТП; между Курятной линией и корпусом №3 расположены короткие корпуса № 44, 43. Важно отметить, что корпуса № 25 и № 63 являются “новоделом” 2006 года и построены на месте исторического бульвара.

Ввиду отсутствия необходимого финансирования и государственного контроля собственников помещений и зданий большинство построек комплекса Апраксина двора находится в аварийном состоянии, а сама территория является непривлекательной. Можно выделить ряд категорий диссонирующих с ОКН элементов: природные, технические и рукотворные. (рис. 1.3.1)

- К природным диссонирующим элементам можно отнести сорную траву на тротуарах, деревья-самосев и кустарники-самосев на тротуарах, а также деревья-самосев и кустарники-самосев на крышах домов.
- К техническим диссонирующим элементам относятся кондиционеры на фасадах домов, пучки и связки проводов, оголовки от вентиляционных шахт бомбоубежищ, а также здания ТП.
- К рукотворным диссонирующим элементам относятся постройки и пристройки, торговые ларьки и лавки, рекламные вывески и объявления.

Все вышеперечисленные диссонирующие элементы присутствуют на территории Апраксина двора, нарушая его визуальное восприятие.

Особое внимание важно уделить центральной части территории проектирования, Яблочной площади и её окружению. Данная площадь размером 2450 м² с.-в. стороной примыкает к Чернышёвскому проезду и корпусу № 15, 16; ю.-в. стороной – к Еленинскому проезду; ю.-з. –к корпусу № 22, а с.-з. стороной – к корпусу № 21 архитектора Алексея Волкова, расположенному вдоль Воронинского проезда (рис.1.3.2). С Мариинского рынка на площадь можно попасть через центральную арку. Раньше Яблочная площадь являлась центром торговли и общения,

но со временем утратила свои основные функции. (рис.1.3.3) Сегодня 1/3 её территории занимает стихийная парковка, а 1/3 – площадки с мусоросборниками. К корпусу № 21 с с.-з. и с.-в. стороны пристроены некапитальные торговые павильоны и палатки, причём, с с.-в. стороны торговые строения образуют длинную монолитную постройку, которая тянется вдоль всей площади, лишая пространство проницаемости и художественной выразительности.

Благоустройство

Освещение на Апраксином дворе присутствует, но находятся в неудовлетворительном состоянии, осветительные приборы имеют следы износа и требуют замены. Остальных элементов благоустройства, таких как: уличное коммунально-бытовое оборудование, уличное техническое оборудование, уличная мебель, озеленение, площадки для выгула собак (или дог-посты), а также навигационные стенды – территория комплекса лишена.

Вывод:

Нынешнее состояние Апраксина двора не соответствует историческому архитектурно-планировочному решению. Несогласованные строения и пристройки нарушают целостность и гармоничность ансамбля, противореча архитектурно-художественному оформлению Санкт-Петербурга. Также они негативно воздействуют на состояние ОКН. Территория комплекса не благоустроена, а большинство строений находится в аварийном состоянии – всё это пагубно сказывается на безопасности и комфорте посетителей.

1.4 Социальный контекст (Целевая аудитория проекта и ее потребности)

У Апраксина двора уже есть устоявшаяся целевая аудитория. Исходя из цели взаимодействия с объектом проектирования и роли в этом процессе, её можно разделить на три основные группы:

- Покупатели
- Продавцы
- Администрация

Покупатели – люди, заинтересованные в приобретении определённых видов товаров или услуг, предоставляемых продавцами на данной территории.

В зависимости от географических и демографических характеристик покупателей, можно выделить следующие подгруппы:

- Местные жители – покупают специфические товары (в том числе и запрещённые), используют в качестве транзитной территории, посещают знаковые заведения общественного питания (“Money Honey”, “Ой бар”, Чуфальня и пр.)
- Гости города – покупают сувенирную продукцию, останавливаются в отелях, посещают знаковые места общественного питания, а также приходят посмотреть на Апраксин двор, как на место с «дурной славой».
- Дети школьного возраста – покупают товары, исследуют заброшенные корпуса.
- Семьи — покупают вещи первой необходимости (преобладающее большинство семей узбекской, таджикской, азербайджанской и афганской диаспор).

Продавцы заинтересованы в увеличении продаж и расширении своего бизнеса.

Однако, важно отметить, что уровень торговли на Апраксином дворе низкий. На его территории преобладает стихийная торговля, характеризующаяся отсутствием профессионализма у продавцов, низким качеством товаров и наличием контрафакта, отсутствием гарантий и сертификатов на товары, а также отсутствием у торговцев необходимых документов. Торговые места поделены между национальными диаспорами, члены которых не только торгуют на территории комплекса, но и

проживают, а также совершают молитвы на свободных участках улиц.

Администрация – инициирует проведение регулярных проверок на Апраксином дворе. В следствие этого закрываются несанкционированные торговые точки, конфискуется товар и выписываются штрафы, однако, ощутимых результатов эти мероприятия не приносят.

Исходя из функций, которые выполняет целевая аудитория, можно заключить, что большая часть людей, посещая Апраксин двор, не спешит задерживаться на его территории, не использует его в качестве рекреационного пространства, посещает разово или по необходимости. Из этого следует, что комплекс Апраксина двора не приспособлен для покупателей и, в целом, не является привлекательным для людей местом, что подтверждает исследование ИТМО о том, насколько петербуржцы удовлетворены жизнью в городе.¹ (рис. 1.4.1) А результаты опросов, проведенных заместителем председателя ЗакСа Петербурга и редакцией Санкт-Петербург.ру², показали, что 35% хотят видеть Апраксин двор современным рынком, 31% – многофункциональным культурным центром, 5% – общественно-деловым центром и 29% считают, что он должен сочетать в себе все вышеперечисленные функции. (рис. 1.4.2)

Вывод:

Опираясь на уже сложившуюся целевую аудиторию, можно преобразовать процессы проходящие на Апраксином дворе путём внедрения рекреационных функций в исторически сложившуюся среду. Это позволит создать комфортное и безопасное пространство, как для покупателей, так и продавцов, а также избавить место от позорного клейма неблагополучия.

¹ Исследование: Как петербуржцы оценивают условия жизни в городе https://www.the-village.ru/shorts/piter-ysloviya-zhizhni?utm_source=vk.com&utm_medium=social&utm_campaign=issledovateli-iz-itmo-vvyasnili--naskolk , ссылка на интерактивную карту <https://ytakka.carto.com/builder/bf06a928-83f2-481d-8d91-f70cada4ac37/embed?state=%7B%22map%22%3A%7B%22ne%22%3A%5B59.92241114955724%2C30.29910143930465%5D%2C%22sw%22%3A%5B59.9387316925963%2C30.347767439670868%5D%2C%22center%22%3A%5B59.93057242477403%2C30.323434439487762%5D%2C%22zoom%22%3A15%7D%7D>

² Ссылка на опрос заместителя председателя ЗакСа Петербурга Сергея Соловьева https://vk.com/wall581833835_1017
Ссылка на опрос редакции “Санкт-Петербург.ру” https://vk.com/search?q=апраксин%20%20двор%20опрос&w=poll-2904_584878109

ГЛАВА 2

Исследование аналогов

2.1 Типология центральных торговых зон и их роль в социокультурной жизни города

Всего на территории Росси существовало 4 типа центральных торговых зон (ЦТЗ), они различались как по размерам, так и по функционалу, можно выделить:

- Рынок
- Площадь
- Гостиный двор
- Торговый двор

Торговля на рынках имела свои особенности. Зачастую рынки являлись специализированными местами, где можно было найти определенные виды товаров. На рынках также позволялось продавать животных, а торговля была организованной и контролируемой. Продавцы должны были платить за место и соблюдать правила.

Торговля на площадях была менее организованной, так как не имела чётко организованных торговых строений и предполагала возможность перемещения торговцев по территории. Необходимо отметить социальный фактор площади, она являлась местом, где не только происходили торговля и обмен новостями, но также проводились ярмарки и иные мероприятия. Площади также могли являться частью планировочной структуры торгового или гостиного дворов.

Гостиный двор представлял собой здание или комплекс зданий ячеистой структуры, предназначенных для размещения и обслуживания гостей. По утверждению исследователей торговли Гостиные дворы на территории России возникли в период XVI-XVII вв. и использовались для крупных торговых операций заезжими купцами. Стандартным наполнением гостиного двора являлись не только торговые лавки, но также помещения для проживания торговцев, склады, а иногда — молельни и часовни.

Торговый двор также мог иметь различную конфигурацию, встречались как одиночные здания, так и ансамбли, состоящие из торговых рядов. Обычно двор

включал в себя магазины ячеистой структуры³, склады, а также места для встреч и переговоров купцов и торговцев. Данные места торговли часто находились на пересечении значительных торговых путей и служили местом остановки и отдыха купцов и стоянки их гужевого транспорта.

Торговые ряды в России функционировали аналогично гостиным дворам. Они могли быть как отдельными постройками, так и объединенными в комплексы. В отличие от гостиных дворов, торговые ряды использовались только для розничной торговли, и имели различные формы и габариты, включая линейные. Часто на их внутренних дворах располагались часовни, особенно в ансамблевой застройке.

Важно подчеркнуть, что торговые пространства также разграничивались по национальному и территориальному признаку, в соответствии с тем, какие торговцы их использовали. К примеру, в Новгороде находились Шведские гостиные дворы, в Астрахани – Персидский, Индийский и Армянский, в Архангельске и Пскове были Немецкие торговые представительства, что благоприятствовало как расширению ассортимента товаров, так и межнациональному общению.

Вывод: Центральные торговые зоны имели различную конфигурацию, но, несмотря на это, их роль в социально-культурной жизни города была ключевой. Они являлись местами сосредоточения разных видов деятельности, таких как торговля, развлечения и культура. Кроме того, они играли важную роль в формировании имиджа города и привлечении туристов.

³ Классификация по объемно-планировочным характеристикам Бредихиной А.В. “ ИСТОРИЧЕСКИЕ ГОСТИНЫЕ ДВОРЫ И ТОРГОВЫЕ РЯДЫ. ВОЗМОЖНОСТИ ИХ РЕНОВАЦИИ”

2.2 Особенности приспособления ОКН под современные нужды

Сохранение объектов культурного наследия может осуществляться путем их приспособления для современного использования. Согласно статье Федерального закона «Об объектах культурного наследия», приспособление объектов культурного наследия для современного использования определяется как научно-исследовательские, проектные и производственные работы, проводимые в целях создания условий для современного использования ОКН, включая реставрацию представляющих собой историко-культурную ценность элементов объекта культурного наследия.⁴

Такие объекты культурного наследия как торговые ряды, гостиные дворы и торговые дворы можно приспособить двумя способами: менее выгодным, сохраняя на их территории исключительно торговую функцию, или же более эффективно, смешивая разные виды функций.

Метод приспособления может различаться в зависимости от планировочной структуры зданий. Так, торговые ряды можно приспособлять, сохраняя галерейную планировку, возвращая ячеистую или же смешивая два вида этих планировок в разных пропорциях. (рис. 2.2.1)

Ячеистая планировки торгового корпуса имеет ряд плюсов, таких как: сохранение аутентичного облика здания, возможность привлечения широкого круга арендаторов, и как следствие – большой выбор товаров и услуг. Такая планировка позволяет использовать не только торговую функцию, но и офисную.

Галерейная планировка даёт возможность непрерывного нахождения на территории здания, что исключает необходимость каждый раз покидать помещение и выходить на улицу во время совершения покупок. Такая конфигурация внутреннего пространства позволяет размещать магазины различной площади. Примером такой организации внутреннего торгового пространства может служить Большой Гостиный

⁴ Федеральный закон от 25.06.2002 № 73-ФЗ «Об объектах культурного наследия (памятниках истории и культуры) народов Российской Федерации» [Электронный ресурс] // СПС Консультант Плюс (дата обращения: 07.03.2024).

двор в Петербурге.

Совмещение обоих типов планировок предоставляет возможность расширять функциональное наполнение здания за счёт изменения конфигурации помещений. Применение перегородок позволяет регулировать размер сдаваемых площадей в зависимости от потребностей магазина.

Приспособление торговых ОКН зависит также и от их объемно-пространственного решения. Замкнутые и полузамкнутые гостиные дворы могут использоваться в качестве торговой площади, хозяйственной зоны, торговой площади с использованием дополнительных некапитальных построек. Замкнутые также могут быть частично или полностью перекрыты как, например, в Тобольском гостинном дворе замкнутого типа с благоустроенным внутренним двором. На сегодняшний момент в самом здании Гостиного двора размещаются Музей истории торговли Сибири, художественные мастерские народных мастеров, гостиничные номера и торгово-экскурсионный центр ТГИАМЗ. Помимо этого, на территории Гостиного Двора периодически организуются разнообразные культурные события, ярмарки и фестивали. Двор украшает пара больших деревянных крытых лестниц, расположенных симметрично относительно центра. Они служат доминантами пространства и поддерживают особый дух 18 века. Планировка двора отличается строгой геометрией. Территория хорошо благоустроена и обладает всем необходимым оборудованием: здесь есть мощёные дорожки, зеленые зоны с газонами, удобные скамейки для отдыха, урны и освещение. Стоит также отметить музейные экспонаты, расположенные во дворе – это аутентичные русские телеги, которые являются яркими акцентами пространства и привлекают внимание посетителей. (рис. 2.2.2)

Если говорить про приспособление ансамблей, представляющих собой группу торговых рядов ячеистой и/или анфиладной структуры, необходимо рассмотреть Ансамбль Гостиного двора в Калуге. Он состоит из шестнадцати двухэтажных кирпичных корпусов, расположенных вокруг вытянутой торговой площади. Пространство двора имеет небольшой перепад рельефа в 75см (5 ступеней),

пространство между уровнями озеленено. Такой приём помогает отделить транзитную зону, по которой посетители добираются до нужных им корпусов от площади. В транзитной зоне располагаются стилизованные киоски для ярмарочной деятельности. Площадь условно разделена на три зоны: детскую, зону отдыха и фестивальную. В детской зоне предусмотрено игровое оборудование: деревянные домики, горки, качели, выполненные в стилистике деревни 18 века. Также на территории присутствуют аутентичные арт-объекты: бревенчатый колодец, сани для перевозки товаров и миниатюрная мельница. В зоне отдыха располагается большая клумба, а также стилизованные под старину и выдержанные в общем стиле скамейки, урны, фонари, навигационные столбы с указателями и выставочные уличные стенды. Фестивальная зона также оборудована освещением и скамейками, однако большую её часть занимает фестивальная площадка со специальным оборудованием и местом для зрителей. Здесь время от времени проходят городские фестивали и концерты.

На Гостином дворе постоянно функционируют торговые корпуса, заведения общественного питания, ярмарка калужских мастеров, музей стекла Алексея Зея, Визит-центр национального парка Угра, выставочный центр В.М. Собинкова, воскресная школа Никитского храма. (рис. 2.2.3)

Вывод:

Торговые ряды и гостиные двory как ОКН обладают значительным потенциалом для использования и предлагают широкий спектр решений для адаптации. В рамках приспособления торговых, гостиных дворов, а также торговых рядов важно наполнять их пространства разными функциями для увеличения их привлекательности, но при этом приоритетной оставлять торговую.

В качестве элементов, упорядочивающих и организующих внутривдоровое пространство торговых зон, могут выступать малые архитектурные формы, а также газоны, цветники и иные зелёные насаждения.

2.3 Современные архитектурные решения и принципы организации центральных торговых зон городов.

Будучи частью общественного центра города, торговая зона формируется, как относительно независимый архитектурный элемент, с высокой плотностью использования территории, уникальным функциональным наполнением и специфическими типами пешеходного и транспортного движения. В наши дни в крупных городах возникает тенденция к созданию интегрированных торговых площадок в центре, которые становятся основными составляющими торгово-бытовой сети и важными акцентами архитектуры городского ландшафта.

К ним можно отнести такие формы торговых зон как:

- Пассаж («молл»)
- Системы торгово-пешеходных улиц (зон)
- Мегаструктуры⁵

Формирование системы торгово-пешеходных улиц, создающих целые торговые кварталы является одним из наиболее распространенных и современных методов реконструкции центральных районов европейских городов. Данная практика позволяет оптимизировать пешеходные и автомобильные потоки, а также обеспечить доступность и удобства для посетителей, наиболее эффективно используя узкие длинные земельные участки между домами.

Хорошим примером успешного использования такого типа торгово-коммуникационных пространств является сложная сеть пассажей, образующих систему торгово-пешеходных зон, на бульваре Монмартр в Париже. (рис. 2.3.1)

А также осуществлённый проект реконструкции торгово-пешеходной зоны Stroget в Копенгагене, предусматривающий создание непрерывной пешеходной зоны, состоящей из пяти закрытых для движения транспорта улиц, которые начинаются от Ратушной площади и ведут к Королевскому театру. (рис. 2.3.2)

В Бристоле создана торговая зона, представляющая собой многофункциональное

⁵ Мегаструктуры – сложные многоуровневые общественно-торговые образования

торгово-развлекательное пространство, дополненное музеями, выставочными залами и кинотеатрами. (рис. 2.3.3)

Подобные места служат для отдыха и проведения разнообразных мероприятий, включая концерты, ярмарки, книжные базары, сезонные фестивали и летние праздники.

Можно выделить четыре основных принципа, используемых при организации центральных торговых зон:

- Принцип взаимодействия – предполагает функциональную и композиционную взаимосвязь территории с объектами городской среды.
- Принцип преемственности – подразумевает уважение и сохранение ценных градостроительных традиций, а также использование историко-культурного наследия для формирования и улучшения общественных пространств.
- Принцип гармонизации – принцип композиционной организации общественных пространств с учетом создания системы архитектурных и архитектурно-ландшафтных ансамблей города, формирования его индивидуального архитектурно-художественного образа.
- Принцип устойчивого развития – подразумевает стремление к минимизации вредного воздействия на окружающую среду. Проявляется в укреплении зелёного каркаса города, а также в решении проблем, связанных с растущим числом автомобилей и транзитными потоками в центре города.

На сегодняшний день в мировой практике существует множество программ по реорганизации центров городов. Можно выделить Sustainable Streets⁶ и “Car-Free Planning”⁷, нацеленные на снижение автомобильной активности и создание коммерческих зон удобных для пешеходов.

Основными положениями программы «Car-Free Planning» являются:

- Создание и развитие сети пешеходных маршрутов и торговых районов,

⁶ Sustainable Streets — стратегия создания комфортного для пешеходов города, принятая 2008 году департаментом транспорта Нью-Йорка.

⁷ Car-Free Planning. Reducing Automobile Travel at Particular Times and Places // TDM Encyclopedia. 2010. URL: <http://www.vtpi.org/tdm/tdm6.html>

нацеленных на удовлетворение потребностей жителей. Предполагается, что это будет способствовать развитию "ориентированной на пешеходов" деятельности, включая розничную торговлю и коммерческие услуги.

- Дифференцированный подход к использованию автотранспорта, учитывающий текущие нужды, время суток и вид транспортного средства, а также ограничение скорости.
- Создание связи пешеходных зон с общественным транспортом и парковочными местами, а также организованных торговых площадок, располагающихся на расстоянии минимальной пешеходной доступности.

Вывод: Анализ примеров торговых зон в Европейских городах позволил понять, что хорошим решением при организации центральных торговых зон является применение смешанного вида функций, а также позволил выявить основные принципы организации современных ЦТЗ в исторических центрах городов.

2.4 Опыт музеефикации объектов культурного наследия

Музеефикация, а именно приспособление ОКН, служит методом продления срока службы здания. На сегодняшний момент в музееведении принято различать два типа музеефикации памятника: «памятник, как музей» и «памятник под музей»⁸. В первом случае тематика экспозиции в музее и вокруг него посвящена только самому памятнику. Во втором – с “посторонней экспозицией”, непосредственно не связанной с памятником, архитектурно-художественное решение экспозиции, и функционал могут быть более свободными. Помимо вышеописанных форм музеефикации М. Е. Каулен выделяет ещё «множество промежуточных форм смешанной музеефикации, когда в памятник, экспонируемый «как музей», привносятся дополнительные экспозиционные комплексы или в приспособлении под экспозицию в здании выделяются фрагменты реконструируемых интерьеров либо целые залы. Нередко зданию возвращаются те или иные изначальные функции, которые становятся неотъемлемой частью процесса музеефикации и одновременно – музеефицированными нематериальными историко-культурными объектами (например, <...> богослужений в музеях-храмах)»⁹. Такой вид музеефикации также называется «частичной» или «мягкой». Также со временем были выделены такие формы музеефикации, как «средовой музей», «музей под открытым небом», «живые музеи», «музей традиции» и т.д.

В качестве примера удачной музеефикации можно привести Экспозиционно-выставочный комплекс «Вселенная Воды» в Санкт-Петербурге. (рис. 2.4.1) Экспозиционным пространством является водонапорная башня, построенная архитектором И.А. Мерцем в 1859–1863 гг, а также бывшие помещения резервуара чистой воды и восьмого машинного отделения Главной водопроводной станции. Весь ансамбль является объектом культурного наследия регионального значения. Башню

⁸ Соустин А. С. К вопросу о приспособлении памятников архитектуры под музей // Вопросы охраны, реставрации и пропаганды памятников истории и культуры. М., 1982. С. 8–17

⁹ Музеефикация историко-культурного наследия России / М. Е. Каулен. - Москва : Этерна, 2012. - 430, [1] с., [16] л. цв. ил.; 22 см.; ISBN 978-5-480-00285-0 : 1000 экз. С.40-45.

саму по себе можно назвать подлинным предметом экспозиции, так как она наглядно показывает основное назначение архитектурного сооружения и рассказывает о её роли в жизни города. Изучение внутренней структуры этого сооружения позволяет лучше понять принципы организации городского водоснабжения в XIX веке. На данный момент музейный комплекс состоит из трёх экспозиций: «Мир воды Санкт-Петербурга», «Подземный мир Петербурга» и «Вселенная Воды».

«Мир воды Санкт-Петербурга» – экспозиция в здании Водонапорной башни. Здесь представлена история водоснабжения в Санкт-Петербурге. Музейное пространство наполнено такими музейными объектами, как колодцы, деревянные трубы, медные умывальники и старинные фотографии.

«Подземный мир Петербурга» и «Вселенная Воды» представляют собой мультимедийные экспозиции, первая из которых показывает посетителям путь воды от водозабора до квартир и обратно на очистные сооружения, а вторая рассказывается о воде, как о величайшей тайне, лекарстве, разрушителе, эталоне и музыке. Пространства оснащены мультимедийной картой мира, демонстрирующей распределения солёной и пресной воды на планете, инсталляцией о зарождении жизни в воде и интерактивным макетом человека, а также сенсорными тач-столами, один из которых может поделиться с посетителями фактами о воде, а другой – информацией о водоснабжении и канализации Санкт-Петербурга с момента основания города до наших дней. Технологии и экспонаты предоставляют возможность для взаимодействия посетителей с информацией и окружающим пространством, которое трансформируется вместе с водой.

Помимо экспозиций в интерьерах самих зданий музейного ансамбля, отдельные музейные объекты, непосредственно связанные с тематикой воды, располагаются под открытым небом. На территории комплекса находятся скульптура, изображающая глобус и древние водяные часы “Глобус и клепсидра”, помимо этого 2 фонтана, а также скульптура водовоза, выполненного в натуральную величину и представляющую собой фигуру, которая тянет повозку с бочкой и ведром, а рядом – маленькая собачка. Данная скульптурная композиция располагается посередине

небольшой площади и не только иллюстрирует исторический опыт обращения людей с водой, но и организует вокруг себя рекреационное пространство. Оно также используется музеем в организации общественных мероприятий, таких как “Музеи – детям”, театрализованное новогоднее представление «Магия воды», “Нас объединяет дождь” и прочих общественных событий.

Такая организация среды с помощью сети музейных экспонатов скульптур и тематических МАФов способствует погружению посетителей в тематику музея и обеспечивает непрерывное взаимодействие с экспозицией.

Вывод:

Музеефикация является важным аспектом современной культуры и может принимать различные формы. В случае малочисленности подлинных музейных предметов, а также в дополнение к основной экспозиции приветствуется использование копий – “исторической реконструкции”, изображений экспонатов и мультимедийных технологий, а также трансляции идей и нарративов.

Также музейное пространство могут дополнять такие элементы как арт-объекты, МАФы и скульптуры, а также процессы, позволяющие глубже погрузиться в среду и прочувствовать дух места.

ГЛАВА 3

Проектное предложение

3.1 Интеграция рекреационных функций в среду Апраксина двора

Образное решение

Дух места — это нематериальная сущность, которая наполняет пространство и влияет на его восприятие. Он отражает отношение людей к месту: его прошлому, настоящему и будущему. Главным в работе с духом места можно назвать выявление основных положительных черт, характеризующих пространство, и их акцентирование, а также сглаживание или полное устранение негативных воспоминаний и ассоциаций, связанных с ним — всё это позволяет создавать единый яркий и запоминающийся художественный образ места, отражающий его уникальность и самобытность.

Формирование яркого образа территорий приобретает большее значение для мест, долгое время обладавших плохой репутацией. Как раз таковым и является Апраксин двор более двадцати лет носящий бремя «позорного пятна» на карте Санкт-Петербурга. Последнее десятилетие за ним закрепилась слава грязного и небезопасного рынка с некачественной продукцией и засильем трудовых мигрантов из СНГ. Однако, Апраксин двор обладает богатой историей и потенциалом для формирования уникального художественного образа. На протяжении многих лет он был не только одним из важнейших мест торговли, но и своего рода центром общественной жизни Санкт-Петербурга, где горожане не только покупали товары, но и встречались, делились новостями и обсуждали важные события. Существующая пространственная структура территории и его главная торговая функция остались неизменными. Всё вышеперечисленное делает актуальным возрождение этого места в духе времени XIX века, когда рынок достиг своего максимального процветания, а также акцентировании внимания на торговой и культурно-развлекательной составляющей объекта. «Историческая ярмарка», как образ Апраксина двора даёт возможность органичной интеграции рекреационных функций в исторически

сложившуюся торговую среду, а также может способствовать сохранению и популяризации русских традиций. (рис. 3.1.1)

Образ будет интуитивно считываться посетителем при попадании на Апраксин двор и раскрываться по мере знакомства с территорией, воспринимаясь комплексно: начиная с планировочной структуры территории, исторического расположения торговых корпусов, их архитектурного решения (отреставрированные фасады в стиле классицизм и эклектика) и заканчивая малыми архитектурными формами, выполненными в стилистике времени, арт-объектами и процессами, происходящими на территории.

Объемно-пространственное решение

Взаимодействие с проектируемой средой можно интерпретировать как процесс потребления, в ходе которого посетитель получает необходимые впечатления и эмоции. В этом контексте посещение Апраксина двора подразумевает «проживание» его на символическом, культурном и социальном уровнях. Для правильного «проживания» и восприятия нового образа места проектом предусмотрен ряд мер, способствующих грамотному синтезу исторической среды и современного наполнения. Первоначально стоит отметить необходимость восстановления исторического облика корпусов путём реставрации фасадов и демонтажа диссонирующих включений из более поздних времён: пристроек и навесов. Демонтажу также будут подвергнуты более поздние постройки, не сочетающиеся с единым архитектурным обликом комплекса, такие как: отдельно стоящие ларьки и торговые точки, корпуса № 25, № 63 2006 года постройки и ТП. В рамках проекта предусматривается перенос электрических подстанций, их размещение в подвальных этажах корпусов. Линейную структуру торговых рядов ансамбля будут подчёркивать элементы благоустройства. С помощью освещения, уличной мебели, деревьев, зелёных зон можно не только подчеркнуть линейную планировку, но и нужным образом организовать пешеходные маршруты, что позволит сформировать функциональные и визуальные связи, соответствующие историческому контексту.

Восстанавливается часовня Серафима Вырицкого, находящаяся с северо-восточной стороны корпуса № 41, а также воссоздаётся фонтан напротив корпуса № 2 (по плану А.И. Кракау 1876 года).

Восстанавливается стеклянное перекрытие между корпусами № 37 и № 38. Пространство между корпусами № 41 и № 42 остекляется с северо-восточной стороны вплоть до переходной галереи, образуя своего рода клуатр, зимний «монастырский садик» при восстановленной часовни Серафима Вырицкого. Сама группа корпусов образует единое пространство, в котором размещается волонтерский центр. Аллея между корпусами № 33 и № 35 перекрывается с формированием проходного зимнего сада, что помогает образовать целостную структуру развлекательного торгового пространства.

Также остекляется внутренний двор корпуса купца Козлова № 51, образуя многофункциональное медиапространство с кинозалом.

Функциональное наполнение территории и процессы

При разработке зонирования был применён принцип глубинного функционального использования, который подразумевает разделение различных функций на различные уровни внутри здания. Проектом предусмотрено деление территории Апраксина двора на 10 функциональных зон (рис.3.1.2.):

1. Общественно-деловой центр
2. Фуд-корт
3. Арт-пространство
4. Квартал розничной торговли
5. Культурный центр
6. Туристический комплекс
7. Медиазона
8. Административно-хозяйственная зона
9. Продуктовый рынок
10. Социально-образовательный квартал

Зона 1 – «Общественно-деловой центр» целиком состоит из корпуса № 1, в котором размещаются офисные помещения, а также сопутствующие функции, такие как: столовая, кафе и небольшие сувенирные магазины, расположенные на первом этаже.

Зона 2 – «Фуд-корт» включает в себя ряд коротких корпусов, расположенных напротив главного входа: № 4-14. В данной зоне размещаются кафе, бары, рестораны, осуществляется продажа готовых блюд для доставки на дом, а также залы для проведения праздников, мастер-классов и кулинарных курсов. Важно отметить, что культовый рок-клуб «Мани Хани» остаётся на своём месте и гармонично вписывается в общую гастрономическую зону квартала.

Зона 3 – «Арт-пространство» занимает корпус № 16, соединённый с ним переходной галереей корпус № 40, а также № 44. Эта зона включает в себя обширные пространства для организации выставочной деятельности и устройства аукционов (галереи для экспозиции, залы для аукционов, банкетные залы, хранилища), а также реставрационные и художественные мастерские. На первом этаже корпуса № 16 располагаются сувенирные и винтажные магазины, а также другие магазины эксклюзивных товаров.

Зона 4 – «Квартал розничной торговли» охватывает здание по адресу Апраксин переулок № 16, а также корпуса № 24, № 26-33, № 35. В данной зоне размещаются магазины и шоу-румы одежды, обуви и аксессуаров, аптека, магазины товаров для здоровья и красоты, магазин товаров для дома и интерьера, магазин товаров для животных и цветочный магазин.

Зона 5 – «Культурный центр» включает в себя корпуса № 21-23, № 36-39, № 45, в которых размещаются следующие функции: музей истории торговли, коворкинг, антикафе, книжное кафе, детские зоны, сезонная торговля, а также различные заведения сферы обслуживания и студии.

Зона 6 – «Туристический комплекс» состоит из шести корпусов № 52-57. В корпусе № 57 располагается отель, в коротких корпусах № 53-56 размещаются апартаменты, в №5 2 хостел, администрация гостиничного комплекса и

дополнительные удобства, такие как: игровая комната для детей, бильярдная, спа-зона, тренажёрный зал, ресторан для постояльцев.

Зона 7 – «Медиазона», включающая в себя корпуса № 50, 51. В корпусе № 50 является дополнительной площадью БДТ им. Товстоногова и наделён административно-техническими функциями. В корпусе № 51 размещается многофункциональное медиапространство с кинозалом и пространством для перфомансов.

Зона 8 – «Административно-хозяйственная зона», в её состав входят корпуса № 46-49. В корпусах № 48-49 располагается администрация территории, хозяйственное управление и оборудование для обслуживания территории. В корпусе № 46 – полицейское управление, в № 47 – пожарная часть №37 (пожарная часть переносится из корпуса № 16).

Зона 9 – «Продуктовый рынок», эту зону составляют корпуса № 17-20. В них происходит торговля различными продуктами питания.

Зона 10 – «Социально-образовательный квартал» включает в себя корпуса № 2,3, № 41-43 и восстановленную часовню. В корпусах № 41,42 расположен волонтерский центр при часовне Серафима Вырицкого. В корпусе № 2 – дворец детского и юношеского творчества с сопутствующими функциями: магазинами товаров для рукоделия, творчества и школы, а также небольшим кафетерием. В корпусе № 3 расположен «дом дружбы народов» — центр довузовской подготовки иностранных студентов, предоставляющий возможность обучения для трудовых мигрантов.

Зона «Культурный центр» с Яблочной площадью является сердцем Апраксина двора, где бурлит насыщенная социальная жизнь. Здесь проводятся разнообразные культурные, образовательные и развлекательные мероприятия, объединяющие жителей и гостей города. Проектом предусмотрены 3 сценария использования площади:

1. «Весенний сезон» включает в себя такие процессы как: празднование Масленицы, проведение народных гуляний с хороводами и конкурсов

(например, конкурс прыжков в мешках, конкурсы по поеданию блинов), а также концертов, мастер-классов, тематических ярмарок и уличных кукольных представлений.

2. “Зимний сезон” включает в себя такие процессы как: празднование Нового года и Рождества, устройство ярмарок, проведение различных мастер-классов (например, мастер-классы по: валянию стелек и игрушек, вязанию новогодних носков, созданию ёлочных игрушек и поделок).
3. “Туристический сезон” (лето-осень) включает в себя такие процессы как: празднование Медового спаса, Яблочного спаса, Орехового спаса, проведение музыкальных фестивалей, тематических ярмарок и мастер-классов.

Важно отметить, что процессы, происходящие на Яблочной площади неразрывно связаны с прилегающими зданиями: корпусами № 21 и № 22. Так, первый этаж корпуса № 22 используются для краткосрочной сдачи в аренду на время проведения ярмарок, что позволяет сэкономить на установке ярмарочных палаток, предотвратить загромождение площади и увеличить привлекательность места для посетителей/покупателей за счёт разнообразия. В помещениях первого этажа может быть организована продажа новогодних игрушек, украшенных еловых веток, мёда, сезонной еды и напитков (например – пряников, леденцов, горячих и горячительных напитков и тд.)

ЦА и её участие в процессах

Покупатели — постоянные пользователи территории, участвуют в покупке определённых товаров и услуг, предлагаемых продавцами на этой территории. В зависимости от географических и демографических особенностей клиентов можно выделить следующие категории:

- Местные жители — приобретают товары и услуги, собираются для общения и отдыха, посещают общественные мероприятия, состоят в клубах по интересам.
- Гости города — приобретают товары и услуги, живут в гостиничном комплексе, приходят на мастер классы, экскурсии, посещают общественные мероприятия.

- Дети школьного возраста – покупают товары, посещают секции и кружки, участвуют в общественных мероприятиях.
- Семьи – приобретают товары и услуги, собираются для общения и отдыха, посещают общественные мероприятия.
- Продавцы –обслуживают клиентов, поддерживают чистоту и порядок на рабочем месте, соблюдают стандарты безопасности, проходят курсы повышения квалификации.
- Администрация – управление и распоряжение имуществом на территории, обеспечение благоприятных и безопасных условий для эксплуатации, взаимодействие с собственниками активов на территории, заключение договоров с ресурсоснабжающими организациями, организация городских общественных мероприятий.

Вывод:

Успешная интеграция рекреационных функций в Апраксин двор становится возможной благодаря тщательно проработанному визуальному образу пространства. Посетители легко понимают атмосферу места при входе в Апраксин двор и постепенно открывают для себя новые стороны этой территории по мере её исследования. Разработанная концепция комплекса учитывает потребности целевой аудитории и запросы горожан – территория объединяет торговлю, развлечения и культуру, а также гармонично вписывается в городской архитектурный контекст.

Образное решение помогает установить связь между исторической архитектурно-планировочной организацией территории, памятью места и нынешним функциональным наполнением – всё способствует формированию положительного имиджа территории, привлечению туристов и повышению престижа города.

3.2 Транспортно-пешеходный каркас территории

Новая организация транспортно-пешеходного каркаса территории Апраксина двора предполагает создание комфортной среды для посетителей с приоритетом пешеходного движения. (рис. 3.2.1)

Проектом предусмотрено создание организованного транспортного движения. Главными транспортными артериями Апраксина двора являются Инструментальная линия, Степановский проезд, часть Воронинского проезда, а также части Курятной и Фруктовой линий, соединяющие между собой Торговый переулок и улицу Ломоносова. Движение на этих улицах – двустороннее, ширина каждой полосы составляет 3 метра. Дороги асфальтированные, от тротуара отделены бортовыми камнями БР 100.30.15. разуклонка двусторонняя 30°. В инфраструктуру дорог интегрируются пешеходные переходы и искусственные дорожные неровности («лежачие полицейские») с целью повышения безопасности пешеходов и снижения скорости движения транспортных средств. Остальные улицы являются свободными от автомобильного движения. Однако, важно отметить, что на всей пешеходной территории предусмотрена возможность проезда крупногабаритного автотранспорта. Это проезды шириной 3,5 метра, доступ к которым открыт только для транспорта персонала и специализированной техники: мусоровозов, пожарных машин и газелей. Также на территории предусмотрены специализированные технические тупики и разворотные площадки, для разгрузки товара, а также зоны для хранения и вывоза отходов. Они расположены: в с.-з. части Апраксина двора (на углу Александровской линии), в с.-в. части у корпусов № 1 и № 20, между корпусами № 16 и № 44, между № 3 и № 43, между корпусами № 30-31, между – № 56 и № 57, между корпусами № 48 и №49.

Важно отметить, утверждённый администрацией регламент будет предусматривать расписание завоза товаров в магазины и уборки мусорных контейнеров, а также график очистки улиц. Всё это поможет обеспечить соблюдение санитарных норм и поддержание порядка на территории.

Парковки

Проблема стихийных парковок на территории решается тремя способами:

1. Созданием наземных парковочных мест на территории проектирования
2. Создание системы подземных парковок под территорией Апраксин двора
3. Использование перехватывающих парковок (приспособление уже существующих, или создание новых).

На территории Апраксина двора размещается 36 парковочных мест, 6 из которых составляют полноценную небольшую парковочную площадку между корпусами № 10 и № 11 и предназначены для инвалидов, а остальные являются парковочными карманами. Вдоль инструментальной линии, напротив корпуса № 23 располагаются 8 платных парковочных карманов, работающих с 08:00 до 20:00. Между корпусами № 41 и № 42 размещается 2 парковочных места для персонала. Остальные парковочные места расположены вдоль Степановского проезда и также являются платными, однако для них предусмотрена возможность ночной парковки за дополнительную оплату.

На Апраксином дворе предусмотрена система подземных паркингов, включающая в себя две парковки, одна из которых находится на территории бывшего Апраксина рынка, а другая — на бывшем Мариинском рынке. Въезд на первую парковку осуществляется с Апраксина переулка, между зданием №16 и корпусом №57. Данная парковка одноуровневая и рассчитана на 98 машиномест размером 2,5х5.3м и состоит из двух парковок, расположенных под Инструментальной линией (вдоль корпуса №5) и под Яблочной площадью. Транзитное автомобильное движение осуществляется под Михайловским и Еленинским проездами, под Инструментальной линией и в пространстве между корпусами № 38 и № 39. Также проектом предусмотрена система выходов с парковки в корпуса № 37 и № 38 (пространство для коворкинга, № 35 (ТЦ), а также в корпуса № 22 и № 36. Въезд на территорию парковки Мариинского рынка осуществляется с Курятной линии между корпусами № 3 и №43. Эта подземная парковка одноуровневая и рассчитана на 38 машиномест размером 2,5х5.3м. Она также оборудована выходами в корпуса №3 и №43.

Организация пешеходного движения

На территории Апраксина двора предусмотрена полноценная пешеходная зона. Пешеходные маршруты продуманы таким образом, чтобы исключить пересечение потоков людей и обеспечить удобство передвижения.

Пешеходная зона состоит из двух частей, разделённых автомобильными дорогами: Инструментальной линией и частью Воронинского проезда.

Первая состоит из таких функциональных зон как: Фуд-корт, Арт-пространство, Культурный центр, Продуктовый рынок и Социально-образовательный квартал. Во вторую входят Квартал розничной торговли, Туристический комплекс и Медиазона. Между собой части пешеходной зоны разделены автомобильными дорогами: Инструментальной линией и Воронинским проездом.

Таким образом на Апраксином дворе сохраняются главные пешеходные входы с Садовой улицы: на Александровскую линию, на Чернышёвский проезд, на Москательную линию (на продуктовый рынок). Автомобильные въезды также используются в качестве пешеходных входов, хотя для них они являются второстепенными. Они расположены с набережной реки Фонтанкис, с Торгового переулка, с Апраксина переулка между корпусами № 4 и №29 (Воронинский проезд), а также Степановский проезд и въезд на первую парковку между зданием № 16 и корпусом № 57; с улицы Ломоносова между корпусами № 2 и № 3 на Курятную линию, а также два входа/технических проезда, один из которых ведёт на Александровскую линию, а другой – во внутренний двор корпуса № 3.

Расположение входов позволяет рассредоточить потоки людей, а также организовать прямой доступ к различным функциональным зонам Апраксина двора.

Ориентация входов в корпусах

Главные входы в коротких корпусах № 5-10 расположены со стороны Александровской линии, а служебные выходят на с.-з. и с.-в. Парадные входы в корпуса № 11-14 находятся со стороны Александровской линии и Воронинского проезда, служебные — с с.-з. Создание прохода на первом этаже корпуса № 16,

соединяющего две части Александровской линии, образует единую и непрерывную пешеходную улицу. Таким образом устраняется проблема неэффективного использования тупиков и углов, затрудняющих комфортное и плавное перемещение посетителей по территории. Главные входы в торговые корпуса № 26-33 располагаются с ю.-в. и с.-в. стороны, а в корпус №50 и 51— с с.-з. Вход в корпуса № 23, 24, 35, 36, 56 осуществляется с ю.-з и с.-з. Парадные входы в корпусах № 21,53-55 расположены с ю.-в. В корпуса № 2, 16, 17, 18, 40, 44, 45, 46,47,52,57, с ю.-з стороны. А в корпуса № 19, 20, 49, 48, 49 — с с.-в. и ю.-в. В ярмарочные корпуса №22, 23— с ю.-з. и с.-в. Главные и дополнительные входы способствуют формированию ключевых пешеходных маршрутов в структуре улиц на пешеходной территории. Таким образом главными улицами пешеходной зоны Апраксина двора стали Александровская линия, Чернышёвский, Еленинский и Воскресенский проезды, а также Ябочная площадь, выполняющая роль связующего звена и центрального узла.

Вывод:

Реорганизация транспортно-пешеходного каркаса Апраксина двора позволила отдать приоритет пешеходам, решить проблемы с парковками и грамотно организовать пешеходные маршруты на территории. Такой подход обеспечивает комфорт передвижения посетителей и персонала, уменьшает время, затрачиваемое на переход между корпусами, и улучшает общую организацию пешеходного пространства.

3.3 Благоустройство территории

Озеленение

Проектом предусмотрен комплекс мероприятий по озеленению Апраксина двора. С помощью растительных насаждений на объекте проектирования будут решаться следующие задачи: организация территории и процессов, увеличение эстетической привлекательности места, очищение загрязнённого воздуха, уменьшение шума, регулирование температуры, а также очищение сточных вод. Данный комплекс мероприятий включает в себя применение разных видов стационарного и мобильного озеленения на территории.

Стационарное озеленение на территории проектирования занимает приблизительно 3428 м² и включает в себя: создание скверов, аллей, а также газонов, клумб и сухих ручьёв.

На территории запроектирован сквер площадью 1610 м², расположенный между корпусами № 3 и №4 2. Он включает в себя детскую площадку размером 150 м², зону отдыха с уличной мебелью - скамейками и восстановленным историческим фонтаном. В зонах между ризалитами корпуса №3 (дворца детского и юношеского творчества) созданы растительные композиции с размещёнными в них скульптурами. Сквер озеленён восемнадцатью клёнами на штамбе (клён остролистный Глобозум), кустами сирени обыкновенной, чубушником крупноцветковым (*Philadelphus grandiflorus*), а также липой мелколистной (*Tilia cordata*) и спиреей японской (*Spiraea japonica*). На территории сквера расположены две дороги 3,5 метра в ширину, покрытые гравийными высевами мелких фракций.

Между корпусами № 24 и № 26 спроектирована аллея общей площадью 1137 м² состоящая из двух проходов шириной 3.5 метра, зон отдыха с уличной мебелью. Она озеленена восемнадцатью деревьями на штамбе (клёнами и липами), живые изгороди выполнены из кизильника.

Александровская линия озеленена рядовыми посадками деревьев на штамбе в количестве 28 штук с диаметром кроны до 5 метров. Также на ней предусмотрено расположение уличной мебели.

Во дворе между корпусов № 41 и № 42 обустроен небольшой круглый двор со скамейками внутри площадью 154 м². Озеленён групповыми посадками кустов сирени и чубушника.

В зоне между корпусами № 37 и № 39 площадью 560 м² выполнена рядовая посадка деревьев на штамбе с диаметром кроны до 5 метров.

Вдоль Воскресенского проезда организованы прямоугольные островки с рядовыми посадками деревьев на штамбе (клёны и липы) в количестве десяти штук. С помощью посадок деревьев происходит регулирование потоков посетителей, отделяются зоны отдыха от транзитных зон.

Также частично озеленен тротуар Инструментальной линии. Напротив корпуса № 23 обустроен газон с кустами кизильника, вдоль корпуса № 47 — высажено 7 клёнов на штамбе (клён остролистный Глобозум). В данном случае озеленение помогает скрыть техническую зону территории Апраксина двора, в частности пожарную часть, а также уменьшить вредное воздействие автомобилей.

Особое внимание в проекте уделяется озеленению Яблочной площади. Из-за особенностей расположения корпусов № 21 и № 22 (под углом) площадь обладает геометрически неправильной формой, что значительно ухудшает её визуальное восприятие. С помощью озеленения корректируется форма участка — выравниваются углы. Площадь приобретает вид правильного прямоугольника. Озеленение занимает 293 м² и состоит из групповых посадок кустарников на открытом грунте усечённой формы вдоль корпуса №21 (сирень обыкновенная и чубушник крупноцветковый (*Philadelphus grandiflorus*), а также рядовых посадок деревьев (ива ломкая Булата на штамбе 11 штук) и Bioswales¹⁰ (рис.3.3.2), располагающихся вдоль Чернышёвского проезда. Травяное болото “bioswales” представляет собой вытянутую канаву, частично выстланную изнутри камнем и высаженными внутри растениями, такими как: ирисы, незабудки, хосты, водосбор, ландыши, бадан, бузульник Пржевальского, Манжетка мягкая (*Alchemilla mollis*),

¹⁰ Bioswales — это линейные, заросшие растительностью канавы, которые позволяют собирать, транспортировать, фильтровать ливневые воды. <https://nrcreolutions.org/bioswales/>

Белокрыльник болотный, ясколка войлочная, овсяница красная, мятлик луговой, тимофеевка, лабазник, фалярис и осока).

Помимо Яблочной площади такие дренажные канавы расположены в узких улочках между корпусами в других частях Апраксина двора. Однако, их устройство несколько отличается от стандартного. Они представляют собой вытянутые, огороженные тротуарным бордюром заглублённые участки почвы, с посаженными на них тенелюбивыми, влаголюбивыми и морозостойкими растениями. Ширина этих заглублённых клумб варьируется от 1 м до 1.6 м, что при необходимости делает возможным проезд специализированной техники (пожарных машин и газелей).

Такие дренажные зелёные зоны будут очищать воду и снижать скорость её стока, одновременно пополняя запасы грунтовых вод. Инженерная почвенная смесь «bioswales» должна быть рассчитана на пропускание 12-25 см дождевой воды в час.

Мобильное озеленение

Мобильное озеленение особенно актуально для Апраксина двора, так как этот район плотно застроен и испытывает нехватку зелёных насаждений. Мобильные системы озеленения позволяют оперативно создавать адаптируемые зелёные зоны, которые можно перемещать при необходимости.

Проектом предусматривается создание трёх типов горшечного/контейнерного временного озеленения:

- саженцы деревьев в кадках;
- кустарники в кадках;
- модульная система контейнеров со злаковыми однолетниками.

Формообразование кадок обусловлено историческими отсылками и параллелями. В прошлом торговля на Апраксином дворе часто осуществлялась с использованием бочек и ящиков, которые могут стать прототипами кашпо для растений временного озеленения. Саженцы декоративных деревьев и кустарников будут в горшках, стилизованных под бочки, а злаковые — в модулях-ящиках разной конфигурации.

Малые архитектурные формы

Архитектурно-художественное решение урн, освещения, скамеек на Апраксином дворе должно соответствовать утверждённым образцам. Согласно регламенту¹¹, эти объекты должны быть выполнены в едином стиле с их архитектурным окружением, решены в едином цвете и сделаны из высококачественных материалов.

Освещение территории представлено четырьмя типами осветительных приборов:

- фонари-столбы высотой 3 метра. Они устанавливаются для освещения аллей, дворов, тротуаров и Яблочной площади;
- светильники-фонари настенного крепления используются для освещения узких улиц между торговыми рядами. Они способствуют созданию уютной атмосферы на территории;
- подсветка растений служит для привлечения взгляда к растительным композициям и создания интересных визуальных эффектов, делая территорию Апраксина двора ещё более привлекательной и живописной. Цветная подсветка деревьев позволяет не только подчеркнуть индивидуальность и красоту каждого экземпляра, но и создать необходимую атмосферу (синий и белый цвет — зимние праздники; красная, жёлтая и оранжевая — осенние праздники, Масленица; тёплая жёлтая — повседневная). Также предусмотрено использование специальных фильтров с эффектами и световых проекторов для применения на Яблочной площади во время общественных мероприятий;
- встраиваемые фонари применяются для освещения тротуаров, аллей, площади и въездных путей. Они гармонично вписываются в рисунок мощения, а также служат навигационными ориентирами для посетителей.

Фонари-столбы и настенные светильники изготовлены с применением художественнойковки, вензелей и элегантных кронштейнов. Этот художественный

¹¹ ПОСТАНОВЛЕНИЕ от 31 января 2017 года N 40 Об утверждении Правил благоустройства территории Санкт-Петербурга в части, касающейся эстетических регламентов объектов благоустройства и элементов благоустройства

подход помогает гармонично интегрировать осветительные приборы в общую композицию архитектурного ансамбля XIX века.

Коммунально-бытовое оборудование, как и уличная мебель, выполнено с учётом современных требований и исторического контекста территории. На Апраксином дворе предусмотрено два типа мусорных контейнеров: стационарные урны и большие заглублённые мусорные контейнеры, располагающиеся на специальных площадках. Первые- выполнены с применением кованных деталей и рассчитаны на 60 литров, вторые- предназначены для ТБО объёмом 5200 литров, имеют цилиндрическую форму и облицованы деревянными рейками. Скамейки имеют эргономичный дизайн — обладают устойчивыми архаичными формами, напоминающими садовые диваны и выполнены с применением узорчатойковки (ножки и подлокотники) и основанием из деревянных реек (сидение и спинка).

Также на территории предусмотрены площадки для выгула собак (или дог-посты), детская площадка со стилизованным оборудованием, тенты, навигационные стенды, а также удобства для МГН (пандусы, подъёмники и стенды с шрифтом Брайля).

Мощение

За счет комбинации цветов, фактур мощения, а также размеров укладочного материала, территория приобретает большую эстетическую привлекательность. Художественное решение мощения Яблочной площади делает её уникальной особенностью Апраксина двора. Можно утверждать, что именно благодаря ему площадь становится главным и центральным элементом комплекса. Яблочная площадь разделена на 28 квадратов размером 7х7 метров, каждый из которых обрамлён кладкой из вытянутых бетонных армированных плит (1500х500мм) в расцветке «Серый гранит», расстояние между квадратами заполнено светодиодной брусчаткой (200х200мм) с тёплым светом, которая в ночное время образует светящуюся сетку. Внутреннее пространство квадратов заполнено радиальной кладкой брусчатки из базальта (200х200мм). Важным элементом мощения становятся латунные акцентные медальоны (R=200мм) с изображением аверсов и реверсов монет Российской Империи XVIII-XIX веков. Они расположены в центре некоторых

квадратов. (рис. 3.3.3)

Однако, помимо создания уникального образа пространства, с помощью мощения на территории проектирования формируется доступная для маломобильных групп населения среда, происходит зонирование пространства, обозначаются главные пешеходные маршруты, а также решается проблема навигации. Важно отметить, что к маломобильным группам населения кроме инвалидов относятся еще большое количество социальных групп, таких как: пожилые люди, беременные женщины, посетители с детскими колясками, с малолетними детьми, в связи с этим всё создаваемое для МГН будет удобным и для участников других социальных групп. Брусчаткой светлого тона на Апраксином дворе обозначаются входы в здания, зоны отдыха и автомобильные стоянки для инвалидов, также из плит мощения выполняются тактильные наземные указатели. Расстояние между плитами дорожного покрытия не превышает 5 мм, где стыки более 5 мм заполнены раствором на основе трассово-цементных смесей. Главные пешеходные маршруты выполнены укладкой «веером» камнями 200x200 мм из диабазы или базальта. Второстепенные маршруты (торговых улочек) — «в разбежку» также камнями 200x200 мм из диабазы или базальта.

Вывод:

В рамках проекта по благоустройству территории проектирования было увеличено количество зелёных зон, продумано освещение, а также разработаны мощение и МАФы. Благодаря благоустройству, разработке «мезоуровня» Апраксин двор стал полноценным общественным пространством, сделанным «для людей»: комфортным, уютным, эстетичным и экологичным.

3.4. Приспособление корпуса №21 под музей истории торговли

Проектом предусмотрено приспособление корпуса № 21 ячеистой структуры под музей истории торговли. Выбор этого здания неслучаен – это сооружение играет значимую роль в организации окружающей застройки и поддержании цельности центральной части культурно-исторической среды. Оно также примыкает к Яблочной площади и вместе с ней составляет единую средовую группу, которая становится ключевым элементом Апраксина двора, концентрирующим в себе основную идею места и его историческую суть.

В рамках приспособления корпуса № 21 реставрируются фасады: – восстанавливаются штукатурные профили, венчающий антаблемент, плоские лопатки, тумбы кровельного ограждения. Все исторические входы в количестве 18 штук реставрируются таким образом, чтобы со стороны улицы они воспринимались, как исторические полуциркульные филёнчатые двери. Однако, некоторые из дверей — ложные и являются окнами. Также выполняется восстановление мезонина, декоративных решёток, пилястр, карнизов; укрепляется и углубляется фундамент. Историческая двухмаршевая лестница с чугунными ажурными подступёнками переносится в экспозиционный зал и сохраняется в качестве экспоната. Вместо неё устанавливается лифтовой подъёмник для МГН и трёхмаршевая П-образная лестница, выполненная в исторической стилистике с использованием современных материалов.

Функциональное наполнение музея истории торговли включает в себя список базовых зон по модельному музейному стандарту¹²:

1. Основная

(состоит из залов постоянной и временной экспозиций и фондохранилища);

2. Вспомогательная

(состоит из кино-лекционного зала, помещения для мастер-классов, зоны отдыха, рабочих помещений сотрудников и мастерских);

¹² Музейные стандарты: международный опыт: коллективная монография [Электронный ресурс] / под ред. И. А. Гринько; М. Б. Гнедовского. – М.: Перспектива, 2019. – 97 с.

3. Обслуживающая

(состоит из вестибюля, гардероба, санузлов (в т.ч. для МГН), служебного и технического помещений).

1 этаж

На первом этаже расположен вестибюль с тамбуром и кассой ($S=40 \text{ м}^2$), зона для мастер-классов с комнатой отдыха ($S=72 \text{ м}^2$), зона экспозиции анфиладно-кольцевого типа ($S=89 \text{ м}^2$), с/у для персонала ($S= 2,8 \text{ м}^2$) и с/у для МГН ($S= 4 \text{ м}^2$) (рис. 3.4.1)

Подвальный этаж

Включает в себя следующие помещения: гардероб ($S= 25 \text{ м}^2$) с зоной для переодевания ($S= 25 \text{ м}^2$), мастерские ($S= 34 \text{ м}^2$), фондохранилище ($S= 34 \text{ м}^2$), комната отдыха для персонала ($S= 16 \text{ м}^2$) и кино-лекционный зал ($S= 34,6 \text{ м}^2$), с/у для женщин ($S= 3,4 \text{ м}^2$), и с/у для мужчин ($S= 3,4 \text{ м}^2$). (рис. 3.4.2)

Мезонин

Его пространство полностью отдано под экспозицию, залы сгруппированы анфиладно-кольцевым образом, а их общая площадь составляет $71,8 \text{ м}^2$. (рис. 3.4.3)

Оборудование музея

Также музей оснащён удобствами для маломобильных групп населения¹³. Для МГН выделен отдельный (служебный) вход без тамбура, а также установлен специальный инвалидный лифт (подъёмник). Все пространства в музее рассчитаны таким образом, чтобы человек на инвалидной коляске имел возможность свободно перемещаться с предусмотренным радиусом поворота 1200-1400 мм. Санузел расположен рядом со входом, что значительно облегчает доступ к нему представителей МГН. Он оборудован откидными, стационарными поручнями для поддержки при пересадке на унитаз. В экспозиционном зале оборудованы специальные регулируемые стенды, делающие комфортным ознакомление с экспонатами людей на колясках. Для слепых и слабовидящих (М1 и М2) в каждом экспозиционном зале

¹³ Методические рекомендации по формированию доступной среды для маломобильных групп населения с учетом основных структурно-функциональных зон и элементов зданий и сооружений URL: <https://xn----7sbaba3anergfqi8bwck5o8b.xn--p1ai/metodichki.php> (дата обращения: 15.04.24).

предусмотрена специальная аппаратура для прослушивания экскурсий через наушники, также оборудованы стенды и таблички с информацией, написанной шрифтом Брайля.

Экспозиция музея основана на использовании копий “исторической реконструкций”, изображений экспонатов и мультимедийных технологий. Показ подлинных объектов осуществляется в рамках временных выставок. В залах представлены мини-галерея исторических видов Апраксина двора, линия времени с информацией о крупных пожарах на территории и реконструкциях, старинные шкафы и сундуки, реконструкция купеческой лавки. Важно отметить, что большую часть музейных пространств занимает мультимедийная экспозиция, состоящая из интерактивных стендов и карты, а также экспонатами виртуальной реальности.

Зона для мастер-классов оборудована большим столом с встроенными розетками, лампами с гибкими ножками, удобными полками для хранения материалов и поделок, а также проектором, эргономичными креслами и кофейными столиками в зоне отдыха. (рис.3.4.4) Окна оснащены широкими подоконниками, используемыми для сидения или размещения вещей посетителей. Проводимые музеем мастер-классы дают возможность участникам окунуться в мир народных ремёсел, познакомиться с ними и ощутить себя настоящими мастерами. На занятиях гости осваивают различные техники и приёмы, а затем, при желании, их изделия участвуют в благотворительной ярмарке, проходящей на Яблочной площади.

Важно отметить, что здание музея снабжено системами отопления, приточной и вытяжной вентиляции и кондиционирования воздуха, системами водоснабжения и водоотведения; электрооборудования и электроосвещения; пожарно-охранной сигнализацией, локальными компьютерным сетями.

Уличная территория музея

Участок музея торговли имеет также и ряд служебных зон на территории вокруг здания:

- Центральный вход (расположен в ризалите, подчеркнут зелёными насаждениями с обеих сторон и акцентирован скульптурой);
- Транспортный подъезд (Воронинский проезд);
- Служебный вход и зона погрузки музейных экспонатов и оборудования (с с.-з. стороны здания);
- Зона общего доступа на территории вокруг здания (включает в себя Яблочную площадь)

Уличные экспонаты

Поскольку Апраксин двор является памятником культурного наследия, и его планировка представляет собой историческую достопримечательность, проектом предусмотрено создание уличных музейных объектов постоянной и временной композиции: арт-объектов, скульптур и стендов. Знаковые экспонаты, расположенные по всей территории, призваны познакомить посетителей с историей места и дать возможность погрузиться в контекст и почувствовать дух места с первых минут попадания на территорию. (рис.3.4.5)

В рамках проекта были разработаны постоянные экспонаты для центральной части Апраксина двора:

- «Гружёная телега» (как самое популярное средство транспортировки товара в 19 веке)
- «Гужевая лошадка» (как двигатель торговли и незаменимый помощник купца в 19 веке – символ торговли)
- «Бронзовая пирамидка из яблок» (как исторический факт. Купец Иван Щукин активно привозил разнообразные фрукты, но особенно значительные объёмы приходились на яблоки. По воспоминаниям современников на Апраксином дворе в сезон привезенные преимущественно из Курской губернии яблоки

складывали на одноименной площади, подчас высота яблочных гор могла достигать 9 метров в высоту.

- «Пушкин с лукошком морошки» (как исторический факт. По легенде именно на Апраксином дворе А.С. Пушкин покупал карельскую морошку).
- «Памятные таблички с QR-кодами» представляют собой бронзовые наклейки на камне брусчатки с информацией об утраченных культовых сооружениях. Расположены на местах, где ранее находились часовни и церкви.

Проектом предусмотрено создание трёх памятных табличек: Церковь Воскресения Христова, Часовня св. Марии Магдалины арх. А.И. Кракау (деревянная) пристроенная с ю.-в. стороны к корпусу № 38; Тихвинская чугунная часовня арх. Харламова)

Вывод:

В процессе приспособления торгового корпуса была проведена музеефикация здания и части Апраксина двора. Фасады корпуса № 21 подверглись реставрации. Внутреннее пространство здания и прилегающая территория были организованы в соответствии с музейными стандартами. Благодаря этому получилось эффективно использовать площадь всех этажей, создать постоянную уличную экспозицию и предложить посетителям разные способы знакомства с тематикой музея.

ЗАКЛЮЧЕНИЕ

Целью данной выпускной квалификационной работы являлась разработка дизайн-концепта интеграции рекреационных функций в исторически сложившуюся среду Апраксина двора, сохраняя целостную историческую застройку, инструментами средового дизайна. Для достижения поставленной цели были выполнены следующие задачи:

1. Проанализирован историко-культурный контекст Апраксина двора с момента основания до сегодняшнего дня. Выявлены характерные черты объекта, проблемы, а также предпосылки для формирования образа места;
2. Проанализирован архитектурно-градостроительный контекст, выявлены существующие проблемы и потенциал развития территории;
3. Проанализировано существующее архитектурно-планировочное решение объекта проектирования, выявлены проблемы;
4. Проанализирован социальный контекст. Определена целевая аудитория проекта и её потребности.

Кроме того, была проведена серьёзная работа с аналогами, которая позволила выполнить следующие задачи:

1. Был проведён анализ различных типов торговых зон, а также выявлено их значение в социокультурной жизни города;
2. Проведён анализ аналогов приспособления ОКН с торговыми функциями (гостиных дворов) к современным нуждам, выявлены ключевые подходы и методики;
3. Проведён анализ зарубежного опыта адаптации ЦТЗ старых городов и создания новых. Выявлены основные принципы организации архитектурных решений центральных торговых зон;
4. Рассмотрен опыт музеефикации ОКН, выявлены основные приёмы приспособления здания под музей и стандарты организации музейного пространства;

На основе комплексного анализа объекта проектирования, а также исследования аналогов было разработано проектное предложение по благоустройству территории Апраксина двора, в рамках которого были выполнены следующие задачи:

1. Предложена концепция интеграции рекреационных функций в историческую среду с помощью формирования образа места «Историческая ярмарка», объемно-пространственного решения, а также нового функционального наполнения территории;
2. Реорганизован транспортно-пешеходный каркас территории с учётом приоритета пешеходного движения;
3. Разработано благоустройство территории, включающее в себя стационарное и мобильное озеленение, малые архитектурные формы и мощение. Особый акцент сделан на центральной части Апраксина двора — Яблочной площади;
4. Предложен вариант приспособления корпуса №21 ячеистой структуры под музей истории торговли. Предложено функциональное зонирование здания, а также прилегающей территории. Разработано 5 объектов уличной экспозиции.

Таким образом в рамках благоустройства, в историческую торговую среду Апраксин двора в соответствии с принципами пространственного дизайна ЦТЗ была интегрирована рекреационная функция. Благодаря этому Апраксин двор не только сохранил свои основные функции, но и преобразовался в социокультурное пространство. Созданный образ, отражающий суть места как исторической ярмарки, повлиял на художественное оформление территории и объединил различные процессы, происходящие на ней.

СПИСОК ЛИТЕРАТУРЫ

1. Иванов Андрей Владимирович Сохранить невидимое? Дух места и архитектурная этика (случай Ичери Шехер, Баку) // Вестник Евразии. 2008. №1. URL:<https://cyberleninka.ru/article/n/sohranit-nevidimoe-duh-mesta-i-arhitekturnaya-etika-sluchay-icheri-sheher-baku> (дата обращения: 31.03.2024). Семенцов С.В. Градостроительно–композиционные качества застройки Санкт–Петербурга в XVIII – начале XXI вв https://new-disser.ru/_avtoreferats/01004108453.pdf (дата обращения: 07.01.2024).
2. Харсеева Наталия Вячеславовна Образ купечества в русской художественной литературе XIX начала XX в. // Теория и практика общественного развития. 2009. №3-4. URL: <https://cyberleninka.ru/article/n/obraz-kupechestva-v-russkoj-hudozhestvennoj-literature-hih-nachala-hh-v> (дата обращения: 31.03.2024).
3. Графы Апраксины и их Петербургская вотчина - Апраксин двор. Историческая монография с портретами и иллюстрациями (издательство "Санкт-Петербург: товарищество Р. Голике и А. Вильборг", 1912 год
4. СП 34.13330.2012 Автомобильные дороги. Актуализированная редакция СНиП 2.0- <https://kola.rosavtodor.gov.ru/storage/app/media/kola/uploaded-files/08-15-sp-34133302012-avtomobilnye-dorogi-aktualizirovannaya-redaktsiya-snip-20502-85.pdf> (дата обращения: 07.01.2024).
5. Переверзева Н. В. Центральная торговая зона крупнейшего города как особый градостроительный объект // Академический вестник УралНИИпроект РААСН. 2010. №2. URL: <https://cyberleninka.ru/article/n/tsentralnaya-torgovaya-zona-krupneyshego-goroda-kak-osobyu-gradostroitelnyu-obekt> (дата обращения: 23.11.2023).
6. Ивлева Ирина Владимировна Трудовые мигранты в городской экономике // ЖССА. 2009. №3. URL: <https://cyberleninka.ru/article/n/trudovye-migranty-v-gorodskoj-ekonomike> (дата обращения: 18.12.2023).(дата обращения: 13.10.2023).
7. Злобин В.В. Реконфигурация городского пространства для снижения

- преступности // АМІТ. 2011. №4 (17). URL: <https://cyberleninka.ru/article/n/rekonfiguratsiya-gorodskogo-prostranstva-dlya-snizheniya-prestupnosti> (дата обращения: 12.01.2023).
8. Прокофьева Ирина Александровна Гостиный двор. История и современность // Academia. Архитектура и строительство. 2010. №1. URL: <https://cyberleninka.ru/article/n/gostinyu-dvor-istoriya-i-sovremennost> (дата обращения: 20.10.2023).
9. Стукалова Ирина Борисовна, Токмачёва Ольга Сергеевна Особенности и этапы эволюционного развития торговых центров в России // Вестник РЭА им. Г. В. Плеханова. 2013. №2 (56). URL: [URL:https://cyberleninka.ru/article/n/osobennosti-i-etapy-evolyutsionnogo-razvitiya-torgovyh-tsentrov-v-rossii](https://cyberleninka.ru/article/n/osobennosti-i-etapy-evolyutsionnogo-razvitiya-torgovyh-tsentrov-v-rossii) (дата обращения: 21.10.2023).
- 10.Аборвалова О. Н. Российская торговля в период становления капиталистических отношений // Система ценностей современного общества. 2011. №20. URL:<https://cyberleninka.ru/article/n/rossiyskaya-torgovlya-v-period-stanovleniya-kapitalisticheskikh-otnosheniy> (дата обращения: 21.10.2023).
- 11.Переверзева Н. В. Центральная торговая зона: принципы формирования на примере крупнейших городов Урало-Сибирского региона URL:<https://www.dissercat.com/content/tsentralnaya-torgovaya-zona-printsipy-formirovaniya-na-primere-krupneishikh-gorodov-uralo-si/read> (дата обращения: 09.01.2024).
- 12.Мировые тенденции в организации торговых зон центральных районов городов URL:<https://cyberleninka.ru/article/n/mirovye-tendentsii-v-organizatsii-torgovyh-zon-tsentralnyh-rayonov-gorodov> (дата обращения: 09.01.2024).
- 13.ИСТОРИЧЕСКИЕ ГОСТИНЫЕ ДВОРЫ И ТОРГОВЫЕ РЯДЫ. ВОЗМОЖНОСТИ ИХ РЕНОВАЦИИ URL:<https://cyberleninka.ru/article/n/istoricheskie-gostinye-dvory-i-torgovye-ryady-vozmozhnosti-ih-renovatsii> (дата обращения: 09.01.2024).
- 14.Бердюгина Юлия Маликовна Критерии приспособления объекта культурного наследия для современного использования // Академический вестник

URL:<https://cyberleninka.ru/article/n/kriterii-prisposobleniya-obekta-kulturnogo-naslediya-dlya-sovremennogo-ispolzovaniya> (дата обращения: 09.01.2024).

15. В.А. Курочкина, Е.К. Калиниченко, М.О. Белова ОБЪЕКТЫ КУЛЬТУРНОГО НАСЛЕДИЯ: РЕОРГАНИЗАЦИЯ ДЕПРЕССИВНЫХ ОБЩЕСТВЕННЫХ ПРОСТРАНСТВ // Сборник трудов II международной научно-практической конференции «Инновации и дизайн». 2022. №1. URL:<https://cyberleninka.ru/article/n/obekty-kulturnogo-naslediya-reorganizatsiya-depressivnyh-obschestvennyh-prostranstv> (дата обращения: 09.01.2024).
16. Третье место. Кафе, кофейни, книжные магазины, бары, салоны красоты и другие места «тусовок» как фундамент сообщества <https://djvu.online/file/bAKI147kfSxBD> (дата обращения: 15.11.2023).
17. Колин Эллард. О чем книга «Среда обитания: Как архитектура влияет на наши поведение и самочувствие». <https://knigogid.ru/books/653024-pisma-k-tetenke/toread> (дата обращения: 15.11.2023).
18. Современные тенденции гуманизации общественных пространств городов <https://cyberleninka.ru/article/n/sovremennye-tendentsii-gumanizatsii-obschestvennyh-prostranstv-gorodov> (дата обращения: 25.12.2023).
19. СП 82.13330.2016 "Свод правил. Благоустройство территорий. Актуализированная редакция СНиП III-10-75" <https://www.mos.ru/oati/documents/gosudarstvennyi-kontrol-v-oblasti-blagoustroistva/view/138018220/> (дата обращения: 25.12.2023).
20. Тисленко А. А., Черешнев И. В. Архитектурно-планировочные приемы формирования интерактивных пространств в общественных центрах города, на примере г. Волгограда // Евразийский Союз Ученых. 2020. №4-1 (73). URL: <https://cyberleninka.ru/article/n/arhitekturno-planirovochnye-priemy-formirovaniya-interaktivnyh-prostranstv-v-obschestvennyh-tsentrakh-goroda-na-primere-g-volgograda> (дата обращения: 25.12.2023).
21. Совершенствование методов градостроительного планирования системы торгового обслуживания населения

<https://cyberleninka.ru/article/n/sovershenstvovanie-metodov-gradostroitel'nogo-planirovaniya-sistemy-torgovogo-obsluzhivaniya-naseleniya> (дата обращения: 25.12.2023).

22. Методические рекомендации по благоустройству общественных пространств. Департамент архитектуры и градостроительства Воронежской области 2019 [https://povoradm.e-gov36.ru/content/imagdoc/files/Методические%20рекомендации%20по%20благоустройству-compressed\(1\).pdf](https://povoradm.e-gov36.ru/content/imagdoc/files/Методические%20рекомендации%20по%20благоустройству-compressed(1).pdf) (дата обращения: 25.12.2023).
23. Лошаков П.И., Поляков А.В. ПРИНЦИПЫ ОРГАНИЗАЦИИ КРЕАТИВНОГО ПРОСТРАНСТВА В КРУПНЫХ ГОРОДАХ НА ПРИМЕРЕ САНКТ-ПЕТЕРБУРГА // Инновации и инвестиции. 2022. №7. URL: <https://cyberleninka.ru/article/n/printsipy-organizatsii-kreativnogo-prostranstva-v-krupnyh-gorodah-na-primere-sankt-peterburga> (дата обращения: 11.01.2024).
24. Яковенко Н.Е., Привалова Е.Н. ПРИЕМЫ СВЕТОДИЗАЙНА В АРХИТЕКТУРНОЙ СРЕДЕ // Строительство и техногенная безопасность. 2023. №29 (81). URL: <https://cyberleninka.ru/article/n/priemy-svetodizayna-v-arhitekturnoy-srede> (дата обращения: 11.01.2024).
25. Орлова Л.Н., Норенков С.В., Бутыревская И.Н. СВЕТОУРБАНИСТИЧЕСКОЕ МОДЕЛИРОВАНИЕ В ФОРМИРОВАНИИ КОМФОРТНОЙ ГОРОДСКОЙ СРЕДЫ // Жилищное строительство. 2018. №12. URL: <https://cyberleninka.ru/article/n/svetourbanisticheskoe-modelirovanie-v-formirovanii-komfortnoy-gorodskoy-sredy> (дата обращения: 10.01.2024).
26. Хакимов Данил Раильевич, Требухин Анатолий Фёдорович Особенности сохранения и приспособления объектов культурного наследия к современным условиям // Вестник евразийской науки. 2019. №1. URL: <https://cyberleninka.ru/article/n/osobennosti-sohraneniya-i-prisposobleniya-obektov-kulturnogo-naslediya-k-sovremennym-usloviyam> (дата обращения: 10.01.2024).
27. Шашель Г.С., Вальтеран Т.Л., Гребенкина А.А., Гребенкин Е.В. АНАЛИЗ

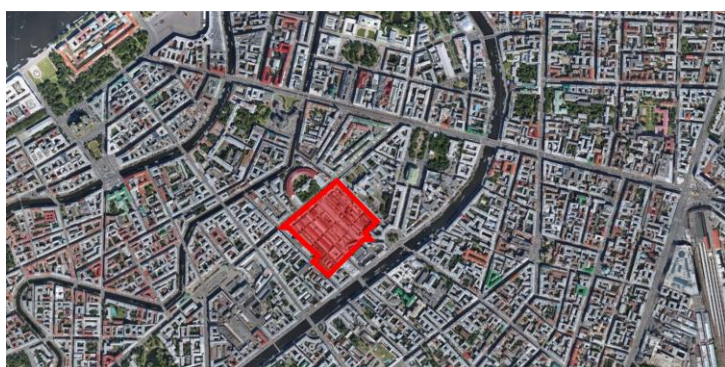
- ЗАРУБЕЖНОГО ОПЫТА РАБОТЫ С РУИНИРОВАННЫМИ ОБЪЕКТАМИ КУЛЬТУРНОГО НАСЛЕДИЯ // Творчество и современность. 2020. №1 (12). URL: <https://cyberleninka.ru/article/n/analiz-zarubezhnogo-opyta-raboty-s-ruinirovannymi-obektami-kulturnogo-naslediya> (дата обращения: 11.01.2024).
28. Никонова Антонина Александровна Стандартизация музейной деятельности: Pro et Contra // ВМ. 2011. №2. URL: <https://cyberleninka.ru/article/n/standartizatsiya-muzeynoy-deyatelnosti-pro-et-contra> (дата обращения: 31.03.2024).
29. МУЗЕЕФИКАЦИЯ ИСТОРИЧЕСКИХ ОБЪЕКТОВ В КОНТЕКСТЕ ЖИЗНЕННОГО ЦИКЛА ЗДАНИЯ Семенова А. С и Каганович Н. Н. кандидат архитектуры, доцент, кафедра Архитектуры Уральский федеральный университет имени первого Президента Б.Н. Ельцина, Екатеринбург https://elar.urfu.ru/bitstream/10995/93386/1/978-5-8295-0703-9_1-2020-45.pdf
30. О.Г. Севан Кандидат архитектуры Музеи под открытым небом Европы URL: <https://studylib.ru/doc/2016013/muzei-pod-otkryтым-nebom-evropy> (дата обращения: 31.03.2024).
31. М. Каулен. «Музеефикация историко-культурного наследия России» URL: <https://fictionbook.ru/static/trials/12/49/67/12496764.a4.pdf> (дата обращения: 31.03.2024).
32. Михайлов С. М. Метод «Сценарных карт» в организации предметно-пространственной среды современного города // МНКО. 2009. №6. URL: <https://cyberleninka.ru/article/n/metod-stsenarnyh-kart-v-organizatsii-predmetno-prostranstvennoy-sredy-sovremennogo-goroda> (дата обращения: 02.04.2024).
33. Абакумов Л.И., Дергач Г.И. Арт-объекты в современном средовом дизайне // Царскосельские чтения. 2015. №XIX. URL: <https://cyberleninka.ru/article/n/art-obekty-v-sovremennom-sredovom-dizayne> (дата обращения: 02.04.2024).
34. Макаренко Вера Прокопьевна, Жучков Дмитрий Витальевич К ВОПРОСУ О НОРМИРОВАНИИ ЗЕЛЁНЫХ НАСАЖДЕНИЙ В ГОРОДЕ // Вестник ПГУ им. Шолом-Алейхема. 2021. №4 (45). URL: <https://cyberleninka.ru/article/n/k-voprosu-o-normirovanii-zelyonyh-nasazhdeniy-v-gorode> (дата обращения: 04.04.2024).

35. Волкова Елена Владимировна МУЗЕЙ БЕЗ ПОДЛИННИКА: МУЗЕЙНЫЙ ДИЗАЙН КАК ТОТАЛЬНАЯ ИНСТАЛЛЯЦИЯ // Общество. Среда. Развитие (Terra Humana). 2021. №2 (59). URL: <https://cyberleninka.ru/article/n/muzey-bez-podlinnika-muzeynyy-dizayn-kak-totalnaya-installyatsiya> (дата обращения: 14.04.2024).
36. Benninger C. Principles of Intelligent Urbanism // Ekistics. 2001. V. 69, № 412. P. 39-65.
37. Cartiere C, Zebracki M. The Everyday Practice of Public Art: Art, Space, and Social Inclusion. Abingdon.: Routledge, 2015. 288 p.
38. Crosman R. The Reader in the Text: Essays on Audience and Interpretation. Do Readers Make Meaning? NJ.: Princeton Legacy Library, 1980. 452 p.
39. Goodsell C. The Social Meaning of Civic Space: Studying Political Authority Through Architecture (Studies in Government and Public Policy). Lawrence.: University Press of Kansas, 1988. 254 p.

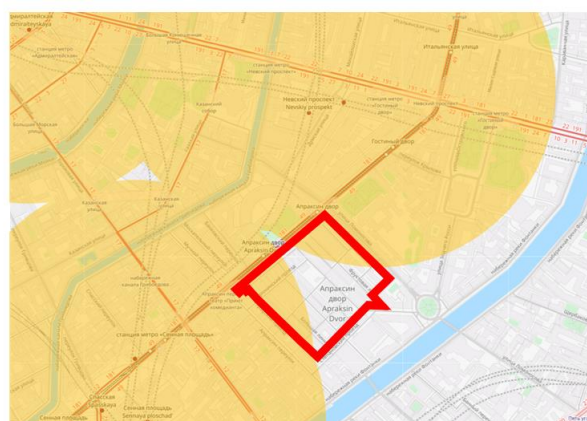
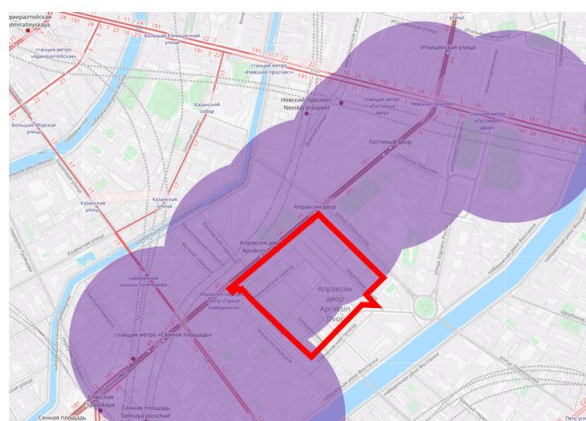
8. Приложение

Глава 1. Комплексный анализ объекта проектирования

1.2.1 Ситуационный план



1.2.2 Пешеходная доступность



Условные обозначения:

— Граница территории проектирования
● Радиус пешеходной доступности остановок общественного транспорта (300 м)

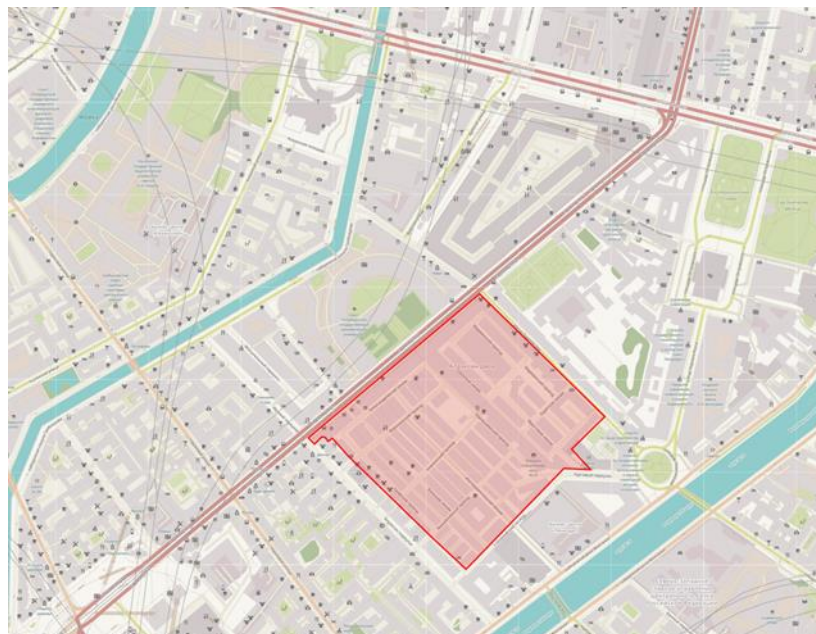
● Радиус пешеходной доступности станций метро (500 м)

1.2.3 Транспортно-пешеходный каркас территории



1.2.4 Объекты инфраструктуры

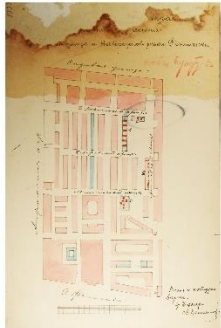
- Условные обозначения:**
- ☐ Кафе и рестораны
 - ☐ Бары и клубы
 - ☐ Вещевые магазины
 - ☐ Продуктовые магазины
 - ☐ ВУЗы
 - ☐ Пожарная часть
 - ☐ Отели
 - ☐ Библиотеки
 - ☐ Государственные органы
 - ☐ Театры
 - ☐ Музеи
 - ☐ Храмы, соборы
 - ☐ Мед. учреждения



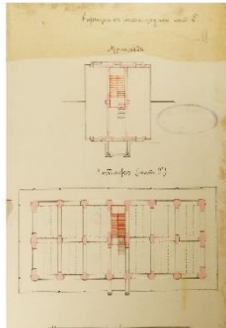
1.3.1 Диссонирующие элементы (фотофиксация)



1.3.2 Корпус №21



Илл. 2 План. Архитектурный проект здания №21.
1924 г. Архив ЦОИИ РАН.



Илл. 3 План. Архитектурный проект здания №21.
1924 г. Архив ЦОИИ РАН.



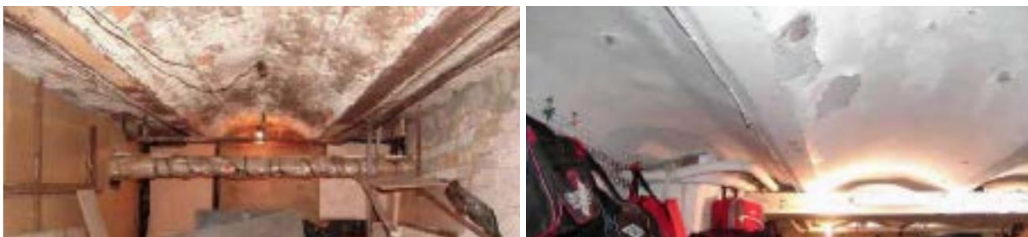
Илл. 4 Алтмышский мост. Языковая площадь. В центре - корпус №21.
1920 г. Архив ЦОИИ РАН.

Исторические чертежи

Историческая фотография



Фотофиксация экстерьера

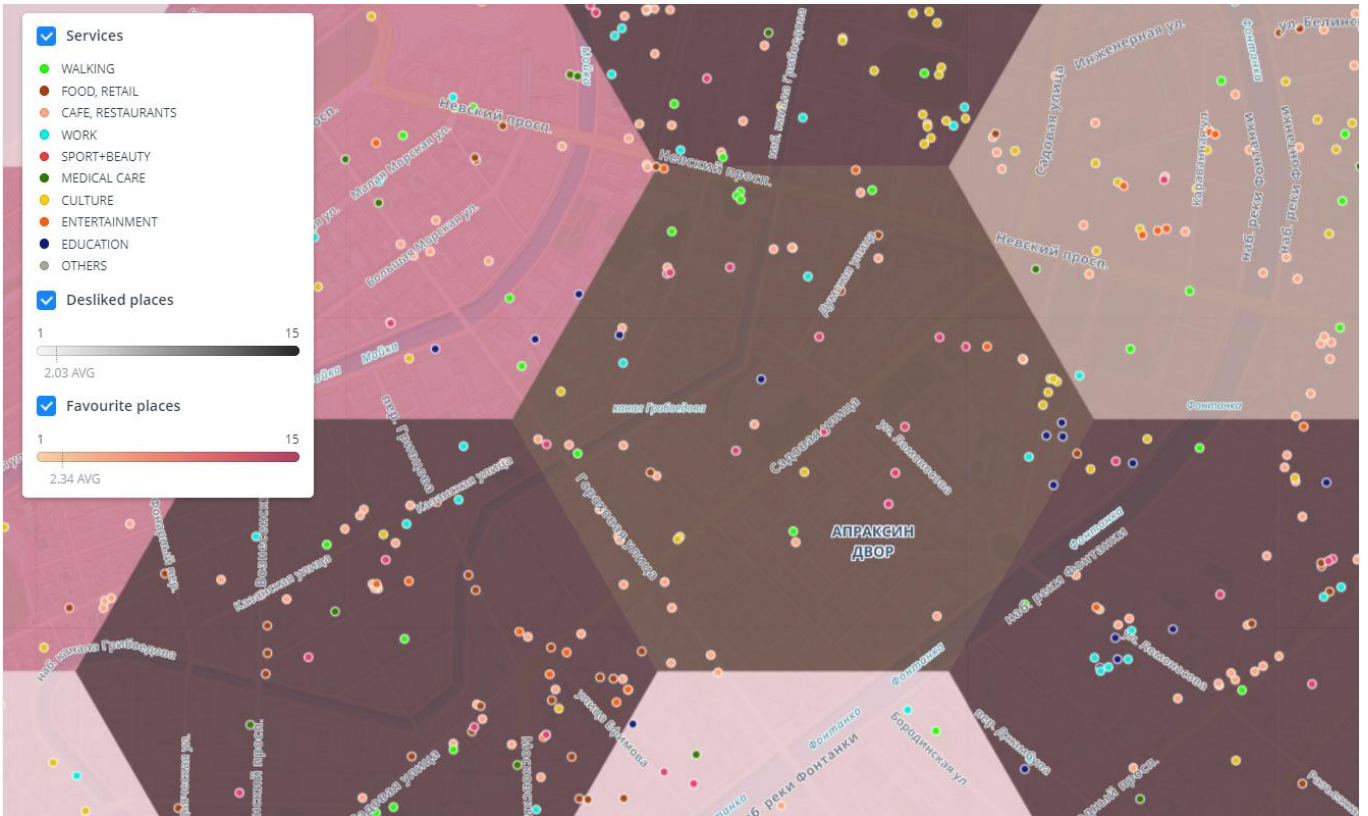


Фотофиксация интерьера

1.3.3 Фотофиксация Яблочной площади

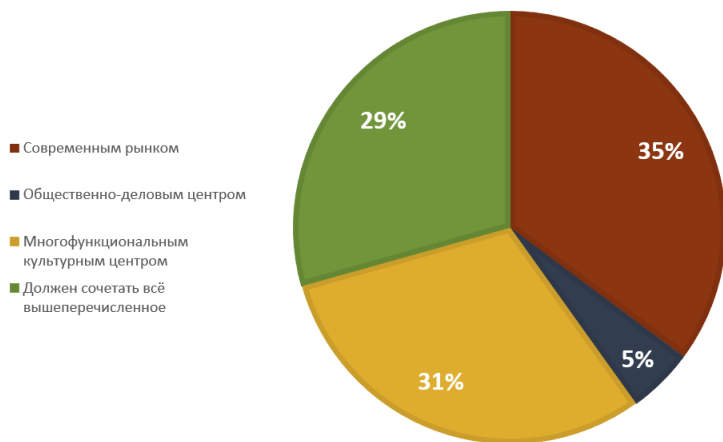


1.4.1 Исследование ИТМО о том, насколько петербуржцы удовлетворены жизнью в городе



1.4.2 Результаты опросов, проведенных заместителем председателя ЗакСа Петербурга и редакцией Санкт-Петербург.ру

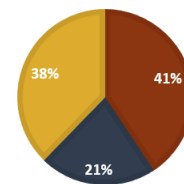
КАКИМ ДОЛЖЕН БЫТЬ АПРАКСИН ДВОР?



Всего в опросе участвовало 2040 человек

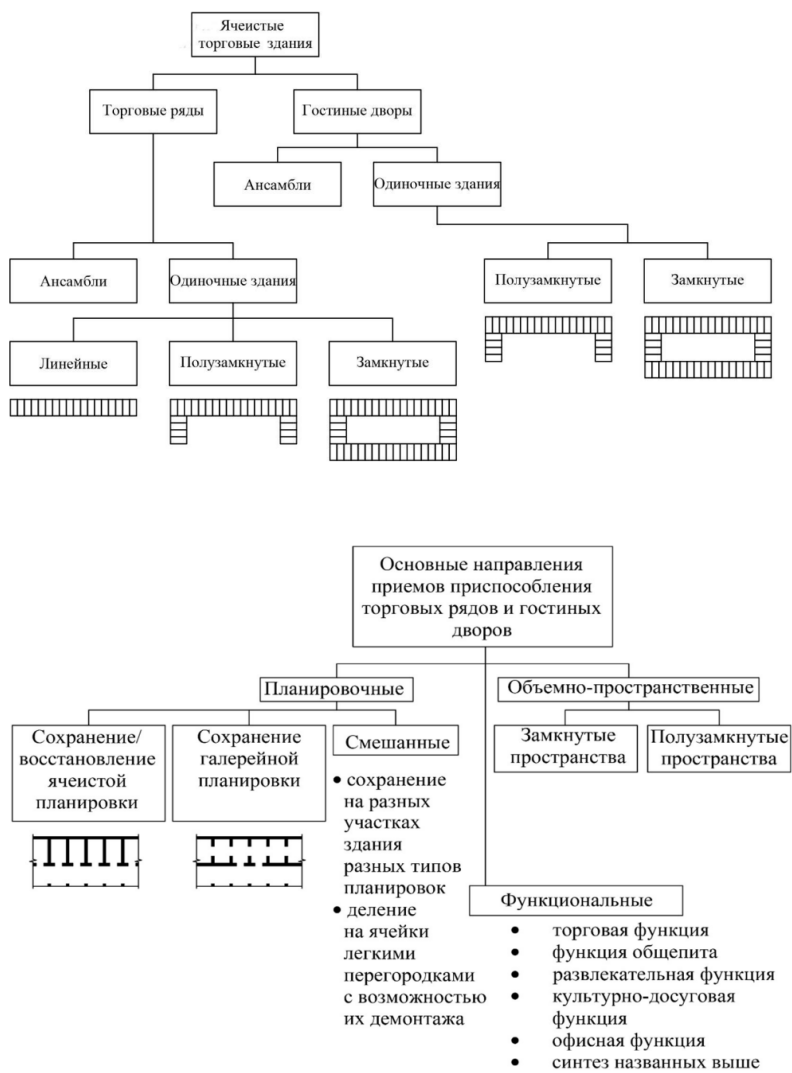
КАКИМ ДОЛЖЕН БЫТЬ АПРАКСИН ДВОР?

- Современным рынком
- Общественно-деловым центром
- Многофункциональным культурным центром

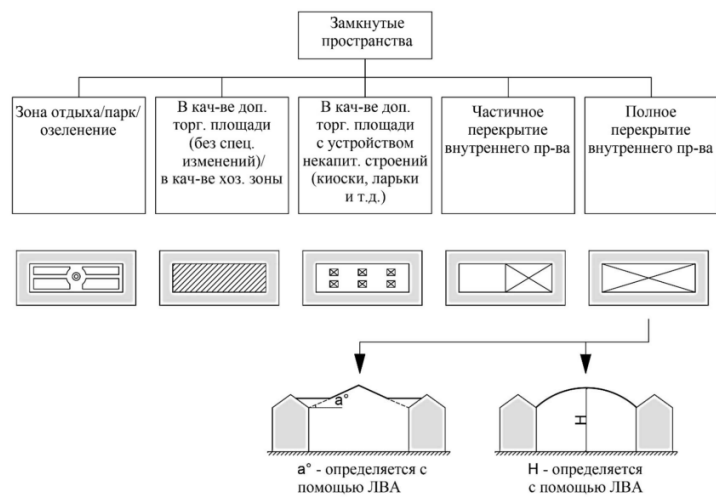


Глава 2. Исследование аналогов

2.2.1 Классификация ячеистых торговых зданий по объемно-планировочным характеристикам и приёмы их приспособления



2.2.2 Основные направления приемов приспособления и организации замкнутых пространств торговых рядов и гостиных дворов




2.2.3 Гостиный Двор в Тобольске

№	Фотография	Название объекта	Местоположение (адрес)	Автор и год постройки (реконструкции, реставрации и пр.)	Данные	Анализ по критериям и выводы
1.1		«Гостиный Двор»	Россия, Тобольск, Красная площадь	С. У. Ремезов 1708 г. постройки	<p>Объект культурного наследия народов РФ федерального значения.</p> <p>Двор замкнутый, имеет форму прямоугольного каре, размером 49х66 метров</p>	<p>Критерии подбора аналога:</p> <ol style="list-style-type: none"> 1) Приспособление исторической торговой зоны (ОКН) под современные нужды, запросы общества. 2) Функция: совмещение рекреационной и торговой функций; 3) Местоположение: объект расположен в историческом центре города <p>На сегодняшний момент в нём размещаются музей истории торговли Сибири, мастерские народных умельцев, гостиница, торгово-туристический центр ТТИАМЗ</p> <p>Вывод: В торговой среде создан и функционирует культурный кластер многосекторального характера.</p>




2.2.3 Гостиный Двор в Калуге


№	Фотография	Название объекта	Местоположение (адрес)	Автор и год постройки (реконструкции, реставрации и пр.)	Данные	Анализ по критериям и выводы
1.2		«Ансамбль Гостиного двора, 1784 г.»	Россия, Калуга, улица Ленина, 118	П. Р. Никитин, Т. Богомазов, И. Д. Ясныгин 1784 г. постройки 2015 г. завершена реставрация	<p>Объект культурного наследия народов РФ федерального значения.</p> <p>Двор занимает отдельный квартал площадью 1,5 га</p> <p>Состоит из 16 двухэтажных кирпичных корпусов с подвалами. Площадь каждого корпуса в среднем составляет 600,0 кв.м (300,0 – 350,0 кв.м. по каждому этажу).</p>	<p>Критерии подбора аналога:</p> <ol style="list-style-type: none"> 1) Приспособление исторической торговой зоны (ОКН) под современные нужды, запросы общества. 2) Функция: совмещение рекреационной и торговой функций; 3) Местоположение: объект расположен в историческом центре города <p>Во внутреннем дворе комплекса предусмотрена фестивальная площадка, на постоянной основе функционируют Ярмарка калужских мастеров и музей стекла Алексея Зеля.</p> <p>Вывод: В торговой среде создан и функционирует культурный кластер многосекторального характера.</p>



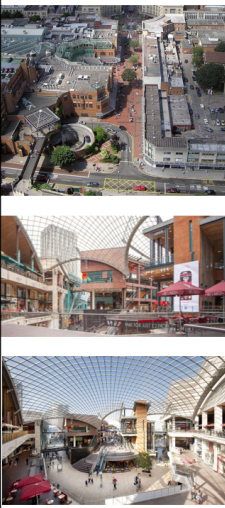
2.3.1 монмартр

Фотография	Название объекта	Местоположение (адрес)	Автор и год постройки (реконструкции, реставрации и пр.)	Данные	Анализ по критериям и выводы
	(Квартал) Монмартр	Франция, Париж	Разные авторы Существуют постройки, датированные XIV	<p>Площадь около 2,5 квадратных километров.</p> <p>В 1860 году район стал частью города</p> <p>1871 год Национальное собрание Франции решило построить на монмартрском холме церковь в память об освобождении Парижа от коммуны.</p> <p>1874 год началось строительство базилики Сакре-Кёр</p> <p>На бульварах у подножья холма между Белой площадью и площадью Пигаль возник парижский квартал красных фонарей.</p> <p>На улице Сен-Венсен находится виноградник.</p> <p>В районе находится кабаре Мулен-Руж. Недалеко также находится Мельница «Мулен де ла Галетт» - единственная сохранившаяся зерновая мельница XIV века. Рядом с ней находится ресторанчик</p> <p>На холме Монмартре три церкви: Базилика Сакре-Кёр, церковь Сен-Пьер-де-Монмартр, церковь Сен-Жан-де-Монмартр.</p>	<p>Критерии подбора аналога:</p> <ol style="list-style-type: none"> 1) Функция: система торгово-пешеходных улиц 2) Местоположение: объект расположен в историческом центре города <p>Привлекательное для туристов место, главным образом их внимание концентрируется на Сакре-Кёр и площади Тертр. Монмартре расположены многочисленные кафе, бары и рестораны. На Монмартре также находится множество музеев, галерей и театров. В торговых зонах Мон можно найти магазины, бутики и рынки, где продаются товары известных брендов и местных производителей.</p> <p>Вывод: <u>Создан и функционирует торгово-пешеходная зона, культурно-развлекательный квартал. В нём гармонично сочетаются торговая и культурно-развлекательная функции, а также обеспечен приоритет пешеходов.</u></p>

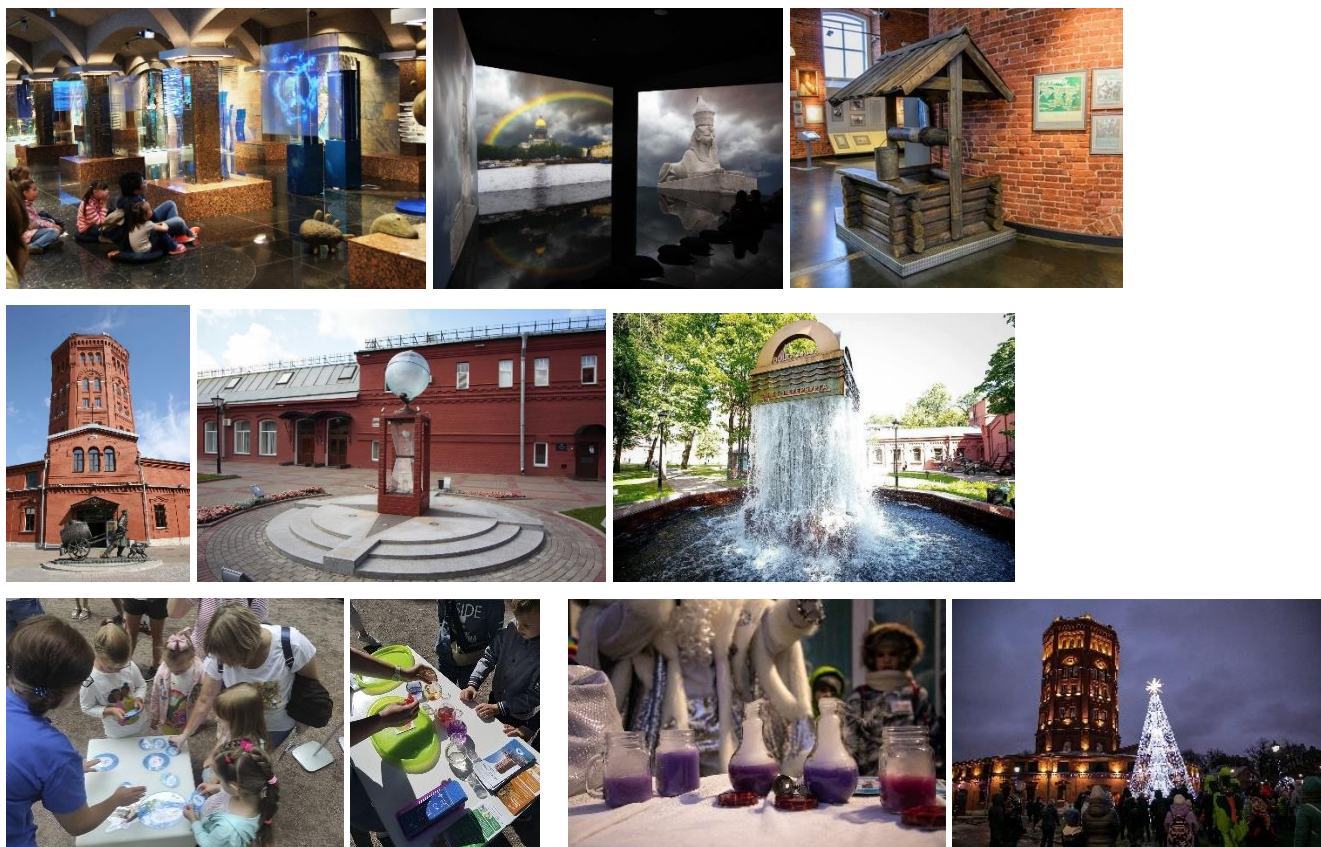
2.3.2 Торгово-пешеходная зона Stroget в Копенгагене

№	Фотография	Название объекта	Местоположение (адрес)	Автор и год постройки (реконструкции, реставрации и пр.)	Данные	Анализ по критериям и выводы
2.1		Пешеходная зона Строгет	Копенгаген, Дания	<p>Планировка улиц, составляющих Строгет, существует с 1728 года, когда после пожара была заложена Фредериксберггаде.</p> <p>Большинство зданий вдоль улицы датируются концом 19-го или началом 20-го веков.</p> <p>Самое старое здание датируется 1616 годом.</p> <p>Площадь Амагер была заново облицована гранитом по проекту художника Бьерна Норгаарда</p>	<p>Пешеходная торговая зона без автомобилей</p> <p>Протяженность 1,1 км ширину 10-12 метров</p> <p>Около 80 000 человек пользуются улицей каждый день в разгар туристического сезона летом и около 48 000 - зимой.</p> <p>Пропускная способность примерно 145 человек в мин.</p> <p><u>Компонентами пешеходной сети являются:</u> Найторв Ннгаде Vimmelskafet Fiolstræde Проход Джоркса Кебмагергаде (соединяется со станцией Nørreport через Kultorget) Амагерторв Østergade</p>	<p>Критерии подбора аналога:</p> <ol style="list-style-type: none"> 1) Функция: создание "Третьего места" 2) Местоположение: объект расположен в историческом центре города <p>Сейчас является главной культурно-развлекательной улицей Копенгагена, "веселым местом для прогулок", наполненным музыкантами, магазинами, кафе и туристическими лавками.</p> <p>Вывод: <u>Создано и функционирует "Третье место", культурно-развлекательное пространство. В нём гармонично сочетаются торговая и культурно-развлекательная функции.</u></p>

2.3.2 Торгово-пешеходная зона Stroget в Копенгагене

№	Фотография	Название объекта	Местоположение (адрес)	Автор и год постройки (реконструкции, реставрации и пр.)	Данные	Анализ по критериям и выводы
2.3		Cabot circus	Бродмид, Бристоль, Англия	<p>Спроектирован "Charman Taylor architects"</p> <p>Открыт 25 сентября 2008 г.</p>	<p>Занимает в общей сложности 139 350 м2, из которых 92 900 м2 занимают торговые точки и места отдыха</p> <p>Количество магазинов и услуг 140</p> <p>Общая торговая площадь 92 900 м2</p> <p>Парковка 2500 машиномест на 8 этажах</p>	<p>Критерии подбора аналога:</p> <p>1) Функция: создание "Третьего места"</p> <p>На территории объекта расположены магазины, офисы, гостиница, 250 апартаментов, а ранее – кинотеатр.</p> <p>Вывод: Создано и функционирует "Третье место", культурно-развлекательное пространство. В нём гармонично сочетаются торговая и культурно-развлекательная функции.</p>

2.4.1 Музей Воды



Музей- детям

Театрализованное Новогоднее представление Магия воды

Глава 3. Проектное предложение

3.1.1 Образ



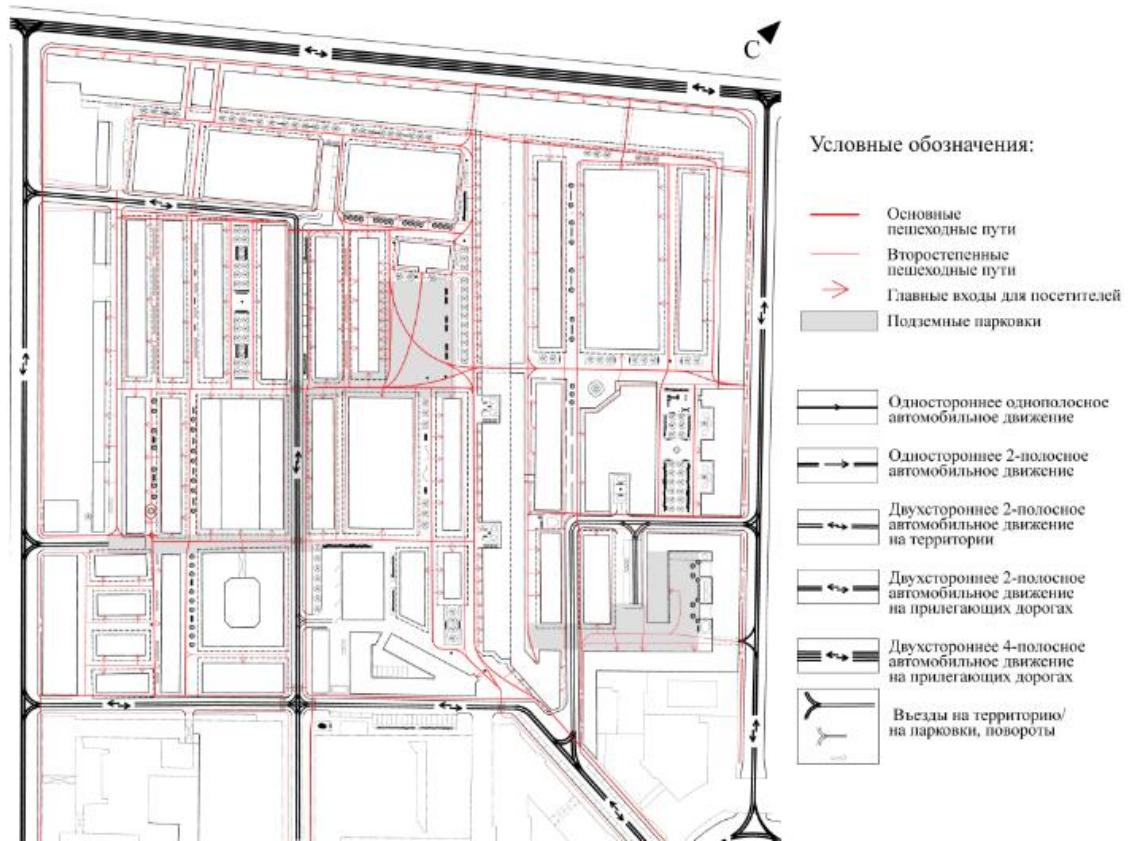
3.1.2



Экспликация:

1. Общественно-деловой центр
2. Фут-корт
3. Арт-пространство
4. Квартал розничной торговли
5. Культурный центр
6. Туристический комплекс
7. Медиазона
8. Административно-хозяйственная зона
9. Продуктовый рынок
10. Социально-образовательный квартал

3.2.1



Новый транспортно-пешеходный каркас территории

3.3.1



Визуализации площади

3.3.2



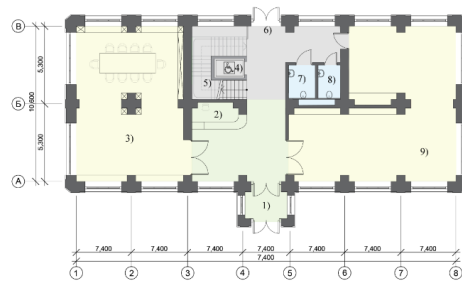
bioswales

3.3.3



Фрагмент мощения Яблочной площади

3.4.1



План этажа на отметке 0.000 М 1:150

Экспликация:

1. Главный вход/тамбур
2. Касса
3. Пространство для мастер-классов
4. Лифтовой подъёмник для МГН
5. Лестница
6. Вход для персонала
7. Санузел для МГН
8. Санузел для персонала
9. Экспозиционная часть

Зонирование:

- Входная зона
- Зона экспозиции
- Транзитная зона
- Мокрая зона

--> Перемещение посетителей в Музее

3.4.2



План этажа на отметке -3.000 М 1:150

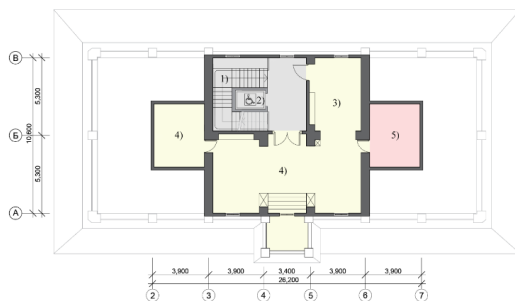
Экспликация:

1. Лестница
2. Лифтовой подъёмник для МГН
3. Мультимедийный зал (VR-зал)
4. Гардероб (зона хранения)
5. Гардероб (зона переодевания)
6. Комната уборочного инвентаря
7. Мужской санузел
8. Женский санузел
9. Санузел и душевая для персонала
10. Комната отдыха для персонала
11. Мастерская
12. Фондохранилище
13. Административное помещение

Зонирование:

- Зона гардероба
- Зона экспозиции
- Транзитная зона
- Мокрая зона
- Службная зона

3.4.3



План этажа на отметке -3.000 М 1:150

Экспликация:

1. Лестница
2. Лифтовой подъёмник для МГН
3. Экспозиционная часть "Комната купца"
4. Экспозиционная часть
5. Подсобное помещение

Зонирование:

- Зона экспозиции
- Транзитная зона
- Службная зона

3.4.4



Зона мастер-классов

3.4.5

► Постоянная уличная экспозиция



“Гружёная телега”

В 19-м веке телеги делали из самого доступного материала- дерева, а колёса из железа.. Существовали разные типы телег для разных целей.



“Гужевая лошадка”

Лошади, как двигатели торговли и незаменимые помощники купцов в 19 веке



“Бронзовая пирамидка из яблок”

Купец Иван Шукин активно привозил разнообразные фрукты, но особенно значительные объёмы приходились на яблоки.

По воспоминаниям современников на Апраксином дворе были большие яблочные горы, которые могли достигать 9 метров в высоту



“Пушкин с лукошком морозики”

По легенде именно на Апраксином дворе А.С. Пушкин покупал морозку



Памятные таблички с QR-кодами

Таблички с QR-кодами об утраченных культовых сооружениях



- Церковь Воскресения Христова
- Часовня св. Марии Магдалины арх. А.И. Кракау (деревянная) пристроена ю.-в. стороны к корпусу №38; перестроенная в камне архитектором Л.М. Харламовым
- Тихвинская чугунная часовня арх. Харламова



Компоновка планшета

