

Санкт-Петербургский государственный университет

Чжан Юй

Выпускная квалификационная работа

**Лексико-тематическая группа «Дизайн»: функционально -
семантический аспект**

Уровень образования: бакалавриат

Направление 45.03.02 «Лингвистика»

Основная образовательная программа СВ.5095. «Русский язык как
иностраный»

Научный руководитель:
доцент, Кафедра русского языка
как иностранного и методики его
преподавания

Анциферова Ольга Васильевна

Рецензент:

доцент, ФГБОУВО

«Ульяновский государственный университет»

Горюнова Ольга Николаевна

Санкт-Петербург
2023

ОГЛАВЛЕНИЕ

ВВЕДЕНИЕ	3
ГЛАВА I. Теоретические основы изучения словарных объединений в отечественном языкознании	7
1.1. Понятие системы в лексике	7
1.1.1. Основные словарные объединения в русском языке	9
1.1.2. Содержание термина «лексико-семантическое поле»	11
1.1.3. Понятие «лексико-тематическая группа»	13
1.1.4. Понятие «лексико-семантическая группа»	15
1.2. Типы системных лексических связей	18
1.2.1. Парадигматические связи	18
1.2.2. Синтагматические связи	20
1.2.3. Деривационные связи	21
1.3. Понятие «лексико-тематическая группа»	22
1.3.1. Структурная специфика ЛТГ	22
1.4. Понятие «дизайн»	24
ВЫВОДЫ	28
ГЛАВА II. Функционально-семантический анализ лексических единиц ЛТГ «Дизайн»	30
2.1. Общий состав, характеристика и классификация языкового материала ..	30
2.2. Структурная организация ЛТГ «Ландшафтный дизайн» : анализ ЛСГ в составе ЛТГ «Ландшафтный дизайн»	31
2.2.1. Лексико-семантическая группа существительных	31
2.2.2. Лексико-семантическая группа прилагательных	37
2.2.3. Лексико-семантическая группа глаголов	51
2.3. Структурная организация ЛТГ «Дизайн городской среды»: анализ ЛСГ в составе ЛТГ «Дизайн городской среды»	55
2.3.1. Лексико-семантическая группа существительных	55
2.3.2. Лексико-семантическая группа прилагательных	57
2.3.3. Лексико-семантическая группа глаголов	59

2.3.4. Лексико-семантическая группа устойчивых словосочетаний.	61
2.4. Общие особенности лексико-тематических групп «Ландшафтный дизайн» и «Дизайн городской среды».....	81
ВЫВОДЫ	84
ЗАКЛЮЧЕНИЕ	87
СПИСОК ЛИТЕРАТУРЫ	89
СПИСОК СЛОВАРЕЙ	92
ПРИЛОЖЕНИЕ 1	93
ПРИЛОЖЕНИЕ 2	93

ВВЕДЕНИЕ

Дизайн играет огромную роль в современном мире. Известный писатель Роберт Л. Петерс говорит, что «дизайн создаёт культуру. Культура формирует ценности. Ценности определяют будущее» (Великие изречения об интерьере и дизайне. URL:<https://journal.homemania.ru/article/velikie-izreenija-ob-interere-i-dizajne>) (дата обращения: 03.09.2022). В зависимости от сферы применения различают такие виды дизайна, как «графический дизайн, промышленный дизайн, транспортный дизайн, средовой дизайн, дизайн костюма» (Михеева, 2013: 7).

Дизайн - «конструирование вещей, машин, интерьеров, основанное на принципах сочетания удобства, экономичности и красоты» (Ожегов, Шведова, 2006: 165). Дизайн - «новый вид художественно-конструкторской профессиональной деятельности, возникшей в XX в.» (Дизайн. URL: <http://www.bibliotekar.ru/slovarZhivopis/104.htm>) (дата обращения: 03.09.2022).

По мнению Дитера Рамса «хороший дизайн - это дизайн, который соединяет в себе эстетику и функциональность (10 заповедей Дитера Рамса. URL: <https://history-design.livejournal.com/119969.html>) (дата обращения: 03.09.2022).

«Дизайн» активно проявляет себя в самых разных областях. В российских современных журналах и статьях, в интернет - источниках отмечается высокая частотность употребления лексических единиц, формирующих тематическую группу «Дизайн», что подтверждает её актуальность и значимость в современном мире.

Под лексико-тематической группой традиционно понимаются «такие классы слов, которые объединяются одной и той же типовой ситуацией, или одной темой, но общая идентифицирующая сема для них не обязательно» (Васильев, 1971: 110).

Вместе с развитием данного направления в искусстве данное направление развивается и в научной сфере. Данной теме посвящены исследовательские работы Л. Б. Фрейверта, А. Н. Вельдяевой, А. В. Казарина,

В. А. Васильевой, А. И. Головни, Н. Н. Лазарева, В. Ф. Рунге, В. В. Сеньконвского, С. М. Михайлова, М. М. Михеевой и др..

Несмотря на тот факт, что с каждым годом влияние дизайна на социальную и культурную сферу жизни усиливается, до настоящего момента не было лингвистических работ, которые были бы посвящены исследованию лексико-тематической группы «Дизайн». Все сказанное выше обуславливает **актуальность** данной работы.

Цель исследования - выявить и описать особенности семантики и функционирования лексических единиц, входящих в лексико-тематическую группу «Дизайн», и также сопоставляются две лексико-тематических группы «Ландшафтный дизайн» и «Дизайн городской среды».

Поставленная цель предполагает решение следующих **задач**:

1. Описать теоретическую базу исследования.
2. Отобрать языковые единицы указанной лексико-тематической группы.
3. Определить семантические и функциональные особенности языковых единиц, входящих в лексико-тематическую группу (ЛТГ).
4. Создать классификацию отобранных единиц на основе уточнения имеющихся в специальных и лексикографических источниках дефиниций.
5. Описать выделенные группы.
6. Провести сопоставительный анализ двух лексико-семантических групп (ЛСГ): «Ландшафтный дизайн» и «Дизайн городской среды».

Объектом исследования - слова и словосочетания, входящие в лексико-тематическую группу «Дизайн».

Предметом исследования - семантические и функциональные особенности входящих в данную группу лексических единиц.

Материал исследования - тексты газет и журналов, посвящённых данной тематике: журнал «Design Mate», «Дизайн-ревью-научно-практический

журнал - по дизайну и архитектуре», журнал «Ландшафтный дизайн» и т.д.. И также лингвистические словари: «Большой толковый словарь русского языка» (Кузнецов, 2000), «Словарь иностранных слов современного русского языка» (Егорова, 2014), «Толковый словарь русского языка» (Ожегов, Шведова, 2006), «Толковый словарь современного русского языка» (Ушаков, 2014) и т.д..

Методы и приёмы исследования:

- Описательный метод,
- Метод семантического анализа,
- Метод компонентного анализа,
- Приём сплошной выборки материала из словарей: словари иностранных слов и толковые словари, и из журналов: «Ландшафтный дизайн», «Дизайн-Ревю-научно-практический журнал по дизайну и архитектуре», «Design mate» и др.,
- Метод стилистической характеристики,
- Метод сравнительного анализа,
- Дистрибутивный метод.

Новизна исследования заключается в тематической и структурно-семантической классификации данных лексических единиц, входящих в лексико-тематическую группу «Дизайн», и в сопоставлении исследуемых лексических единиц группы «Ландшафтный дизайн» с единицами группы «Дизайн городской среды».

Гипотеза исследования заключается в следующем:

Анализ лексико-тематической группы «Дизайн» может строиться на основе тематической классификации, а внутри тематических групп на основе парадигматических, синтагматических и деривационных отношений.

Практическая значимость работы заключается в том, что результаты исследования могут быть полезны иностранным студентам для осмысления функционально - семантического содержания лексико-тематической группы «дизайн» и использованы в практике преподавания русского языка как

иностранного в иностранной аудитории.

Теоретическая значимость исследования его включенностью в ряд работ, решающих задачу описания лексики на основании системного подхода и рассматривающих языковые явления во взаимосвязи с особенностями их функционирования.

Структура работы: работа состоит из введения, двух глав, заключения, списка использованной литературы и приложения.

Во введении формулируются актуальность, цель, задачи, методы исследования, практическая значимость работы, объект и предмет исследования.

В первой главе рассмотрены понятия *лексико-семантическое поле*, *лексико-тематическая* и *лексико-семантическая группы*. Представлены научные концепции, посвящённые этой проблематике, а также анализу понятия «Дизайн».

Во второй главе представлена характеристика языкового материала и тематическая классификация лексических единиц. Выделены лексико-семантические группы, входящие в ЛТГ «Дизайн», и сопоставлены исследуемые лексические единицы группы «Ландшафтный дизайн» с единицами группы «Дизайн городской среды».

В заключении сделаны выводы о результатах исследования.

В приложении даны тематические классификации лексических групп «Ландшафтный дизайн» и «Дизайн городской среды».

ГЛАВА I. Теоретические основы изучения словарных объединений в отечественном языкознании

1.1. Понятие системы в лексике

В лингвистике правильное понимание системных отношений между языковыми единицами имеет важнейшее значение для описания языка. Данное понятие определяется как «целостный объект, состоящий из элементов, находящихся во взаимных отношениях (Солнцев, 1971: 11), внутренне организованная совокупность взаимосвязанных и взаимообусловленных элементов (Мельничук, 1970: 43), такая совокупность единиц, в которой каждая единица определяется всеми остальными единицами» (Панов, 1979: 6).

И. А. Бодуэн де Куртенэ и Ф. де Соссюр были первыми лингвистами, исследовавшими язык и языковые элементы. Их теории послужили основой для изучения системных отношений. И. А. Бодуэн де Куртенэ, говоря о системности языка, подчёркивает, что система языка – это совокупность, части которой связаны отношениями значения, формы, звучания. Сущность единицы языка определяется её позицией в структуре языка по отношению к другим единицам - значение элемента определяется его местом в структуре языка. Взаимозависимость единиц выявляется в синхронии и диахронии. Ф. де Соссюр считал, что «язык есть система, элементы которой образуют целое, а значимость одного элемента проистекает только от одновременного наличия прочих» (Соссюр, 1977: 147).

В общем смысле под системой понимается совокупность элементов, связанных внутренними отношениями. Как указывает Е. И. Зиновьева в своей работе, «языковая система-множество языковых элементов любого естественного языка, находящихся в отношениях и связях друг с другом, которое образует определённое единство и целостность. Каждый компонент языковой системы существует неизолированно, а лишь в противопоставлении другим компонентам системы. Поэтому он рассматривается, исходя из его роли в составе языковой системы, т.е. в его

значимости» (Зиновьева, 1990: 29). Система языка является широко признанной концепцией в лингвистике. Элементы языковой системы взаимосвязаны, и каждый элемент не является изолированным. Они имеют значение и функционируют по отношению к другим элементам языковой системы.

Все языковые системы имеют несколько характерных особенностей:

1. Любой язык обладает законченностью организации, которая и порождает функции языка.

2. Каждый язык совершенствуется в пределах его строения.

3. Отдельное языковое явление нельзя исследовать в отрыве от других.

Учёт причинных отношений между единицами даст представление о сущности языка (Устройство языка. URL: <https://studfile.net/preview/4534639/>) (дата обращения: 07.04.2021)

Элементы в лексике объединяются в соответствии с определенными правилами. Л. А. Новиков отмечает, что «лексика представляет собой систему, т. е. множество элементов, находящихся в закономерных отношениях и образующих в совокупности определённую целостность» (Новиков, 1987: 7). С точки зрения И. П. Слесаревой, «лексика – система многомерных смысловых связей между словами. Следовательно, выявление системы в лексике – это, прежде всего, выявление системы смысловых отношений между лексическими единицами» (Слесарева, 2010: 17). Таким образом, мы можем сделать вывод, что элементы в лексике связаны между собой по содержанию, функции и т.д, образуя целостную систему. Например, через смысловые связи: хороший и отличный являются синонимами; положительный и отрицательный являются антонимами.

С точки зрения П. Н. Денисова, обеспечение системности лексики требует учета следующих объема признаков: семантическое поле, лексико-семантическая группа, тематическая группа, ситуативная группа, коммуникативная группа, родо-видовая группа, синонимический ряд, антонимическая пара, словообразовательное гнездо и эпидигматическая

группа. Семантическое поле в этих признаках рассматривается как основа внутрисистемной организации лингвистической семантики. Слова в лексико-семантических группах имеют общую сему и синтаксическую позицию. С точки зрения логических категорий, слова могут образовывать синонимические ряды и системности пары. В совокупности данные признаки формируют основу систематичности лексики и играют важную роль в организации, семантике и употреблении лексики. Следовательно, важно учитывать эти признаки при изучении системности лексики, чтобы обеспечить системность и практичность лексики (Денисов, 1993).

Лексика является одной из составляющих общезыковой системы современного русского языка. Лексические единицы языка имеют связь между собой и зависят друг от друга. Они формируют систему-множество элементов, имеющих определённое отношение друг с другом.

По сравнению с другими языковыми системами, лексическая система является открытой. Это связано с тем, что ее лексический состав является изменчивым. Общество, культура и фактор оказывают на неё влияние. Следовательно, необходимо регулярно исследовать различные типы групп.

1.1.1. Основные словарные объединения в русском языке

В ранее указанной работе нам известно, что лексика представляет собой сложную систему. Системность лексики позволяет нам выявить различные типы словарных объединений.

В. И. Половникова выделила 16 типов лексических объединений русского языка, подлежащих изучению в иностранной аудитории:

- Группы разнокорневых слов, по значению (слова, имеющие некоторые общие семантические признаки, неполные синонимы и синонимы с наиболее ярко выраженными дифференцирующими признаками).
- Группы слов, близких по значению, но различающихся по лексическому фону: миролюбивый – пацифистский – антивоенный.

- Группы однокорневых слов, у которых совпадает какой-либо семантический признак (полные и неполные паронимы): план, планировка, планирование; плановик, планировщик.
- Синонимические ряды (идеографические синонимы; стилистические синонимы; синонимы, возникшие в связи с заимствованиями из разных языков).
- Антонимические сопоставления: завести – остановить (часы).
- Группы глаголов, объединённые общностью семантических отношений и управлением, например, ‘воздействие на психологическое состояние кого-либо’: кого-восхищать, возмущать, веселить, обижать, пугать и т. д.
- Группы глаголов, объединённых характером, целенаправленностью действия и общим префиксом: за а) зашуметь, закричать; б) закрыть, залить и др..
- Лексико-семантические группы слов, объединённые словообразовательным элементом: – тель – а) лицо, производитель действия: преподаватель, читатель и др.; б) инструмент, предназначенный для осуществления действия: двигатель, выключатель и др..
- Словообразовательные гнезда однокоренных глаголов: писать – выписать, вписать, дописать и др..
- Сопоставления непереходных глаголов, обозначающих становление состояния, и переходных глаголов, обозначающих приведение кого-либо(чего-либо) в данное состояние: (по)гаснуть – (по)гасить.
- Слова, разные по значению, но близкие по зрительному и звуковому восприятию: душевный, душный, душевой, душистый, духовный и др..
- Многозначные слова и омонимы.
- Сопоставления существительных, у которых различаются значения единственного и множественного числа: мелочь и мелочи.

- Ассоциативно-деривационные ряды слов, ограниченные определёнными отношениями (действие, деятель, процесс, результат, средство и место действия): строить – строитель–строительство/постройка / стройка – строение /постройка– строительная техника /строительные материалы – строительство / стройплощадка / стройка.
- Ассоциативно-тематические группы слов: квартира– прихожая, передняя, коридор и т. д.
- Связанные словосочетания и поговорки:
 - а) узуально-традиционные сочетания (составные наименования, составные термины и др.): садиться в автобус/трамвай и т.д.; остановиться в гостинице и т.д.;
 - б) фразеологические сочетания: выйти сухим из воды;
 - в) поговорки, поговорки, афоризмы: не гордись званием, гордись знанием (Половникова, 1982: 14-15).

На этой основе можно выделить различные лексико-тематические группы.

Таким образом, мы можем сделать вывод о том, что лексика - это знаковая система, требующая осмысления системной связи слов на разных языковых уровнях (включая слова, словосочетания, предложения и тексты). При этом возможно выделение различных лексико-тематических групп. В связи с этим мы более подробно рассмотрим понятия «лексико-тематической группы», «лексико-семантической группы» и «лексико-семантическое поле».

1.1.2. Содержание термина «лексико-семантическое поле»

Немецкий учёный Й. Трир считается основателем теории «семантического поля». Семантическое поле - это новая теория, описывающая тесно связанные раздел словаря. Эта теория считается в целом родственной понятию лексико-семантических групп. По причинам субъективного характера некоторые ученые критически относятся к тому, как в семантических полях выделяются границы поля. В связи с этим можно

утверждать, что данная теория обеспечивает важную основу для изучения лексики, позволяя лучше понять структуру словарного состава и содержания языка (Щур, 1974).

И. М. Кобозева определяет «семантическое поле» как «совокупность языковых единиц, или подсистем, называемых семантическими полями, внутри которых слова связаны отношениями взаимного противопоставления» (Кобозева, 2000: 98). Наличие семантических полей помогает лучше понять значение слов. Это происходит по причине того, что слова в семантических полях связаны противопоставлениями, которые подчеркивают различия между словами. Эти противопоставления могут являться бинарными, например, черное-белое и т.д..

Лексико-семантическое поле-это важное понятие в лексических исследованиях. Существует множество определений ЛСП. С точки зрения Е. И Зиновьевой, «лексико-семантическое поле объединяет вербальный ряд единиц-это слова и словосочетания, объединённые на основе общности выражаемого ими значения» (Зиновьева, 2005: 89). Оба определения Л. М. Васильева и П. Н. Денисова подчеркивают связанность между лексико-семантическими полями и лексико-семантическими группами. По мнению Л. М. Васильева, что «лексико-семантическое поле» (ЛСП)-«объединение лексических единиц, состоящее из ряда лексико-семантических групп» (Васильев, 1971: 106). По словам П. Н. Денисова, «лексико-семантическое поле - это ЛСГ, т. е. лексико-семантическое поле родовое понятие по отношению к ЛСГ» (Денисов, 1993: 127).

Лексико-семантические поля имеют сложную структуру. Это связано с тем, что разные типы лексико-семантических полей имеют разные семантические особенности в языке. По своей структуре различные лексико-семантические поля могут быть парадигматическими, синтаксическими или смешанными, в зависимости от их функции и использования в языке. Наличие парадигматических полей позволяет лучше организовать элементы в языке и обладает категориальным значением. Синтаксические поля

позволяют реализовываться в различных типах синтаксических структур с помощью парадигматических полей и строить более точные языковые выражения. А наличие смешанных полей позволяет лучше объяснять сложные абстрактные понятия и лингвистические структуры (Васильев, 1990).

О. Е. Потапова подчёркивается, что «элементы, входящие в состав любого лексико-семантического поля, связаны друг с другом регулярными и системными отношениями, и, соответственно, все лексические единицы, образующие поле, взаимно противопоставлены. Следует подчеркнуть, что автономность лексико-семантического поля относительна. В пределах всей лексико-семантической системы поля взаимодействуют между собой, и между ними нет чёткой границы. Лексико-семантические поля могут пересекаться, или одно поле может полностью входить в другое. Значение каждого слова наиболее полно определяется только в том случае, если известны значения других слов, входящих в то же поле, т.е. лексико-семантическое поле может быть охарактеризовано взаимозависимостью и взаимоопределяемостью лексических единиц» (Потапова, 2009: 21). Итак, эта характеристика взаимозависимости и взаимообусловленности лексических единиц облегчает наше понимание значения и использования языка.

Таким образом, ЛСП как особая системная единица имеет сложную структуру. Его элементы связываются парадигматическими или синтагматическими, или смешанными отношениями. И ЛСП и ЛСГ обладают родовым понятием. Далее рассмотрим понятие «Лексико-тематическая группа».

1.1.3. Понятие «лексико-тематическая группа»

В настоящее время нет единого определения ЛТГ, поскольку такие лексические объединения называют и «тематическая группа» и «лексико-тематическая группа». Предполагается, что термин «тематическая группа» был впервые введен Ф. П. Филиным, который понимает ЛТГ как « /.../ группа

слов, объединённых на основе классификации самих реалий, а не лексико-семантических связей» (Филин, 1957: 526). При этом в тематических группах отмечаются не только парадигматические отношения, но и другие типы отношений.

Рассмотрим понятие «лексико-тематическая группа», связанное с различными типами объединений слов. По мнению И. П. Слесаревой, «в тематических группах слова объединены на основе общей темы, отражающей ситуацию общения, т. е. некоторые внеязыковые моменты» (Слесарева, 2010: 51). Л. М. Васильев говорит о том, что «лексико-тематические группы - это такие классы слов, которые объединяются одной и той же типовой ситуацией, или одной темой, но общая идентифицирующая тема для них не обязательно» (Васильев, 1971: 110). Таким образом, «слова этих групп объединены на основе общей темы и находятся в разных типах связи: парадигматической и синтагматической» (Зиновьева, 2005: 37). Это показывает, что объединение слов не ограничивается только семантическими связями, но и связано с другими лингвистическими факторами. То есть, семантические отношения между словами в лексико-тематической группе должны быть выявлены и точно поняты при помощи ситуации общения и контекста.

Слова только через определённые критерия могут объединяться в одной тематической группе. В тексте «Тематическая группа как парадигматическое объединение слов», определены три основных критерия объединения слов в тематическую группу:

- 1) связи между предметами, обозначенными словами;
- 2) отношений между этими словами, типа род -вид, часть -целое;
- 3) соотносимых контекстов (Кременецкая, 2009: 95).

Изучение лексико-тематических групп помогает проследить процесс развития лексики. Характеристики отдельных членов тематической группы имеют отношение к лингвистике. Поскольку тематическая группа - это совокупность слов разных частей речи, принадлежащих одной теме. Например, к тематической группе «Дизайн» относятся глаголы, необходимые

для раскрытия темы: планировать, развиваться, создать, сотворить, существовать и др.; а также прилагательные: французский, городской, парковый и др..

ЛТГ включает в себя все семантические единицы по теме дизайна, которые не были предметом исследования ранее. Изучение этих единиц имеет научное и практическое значение в лингвистике. Результаты исследования полезны для понимания использования данных единиц в русском языке и тенденций в дизайне в настоящее время.

ЛТГ «Дизайн» состоит из нескольких лексико-семантических групп, и обратимся к определению ЛСГ далее.

1.1.4. Понятие «лексико-семантическая группа»

Разница между лексико-тематической группой и лексико-семантической группой заключается в критериях отбора лексических единиц для этих групп. В отличие от лексико-тематической группы, лексико-семантическая группа состоит из слов, входящих в одну часть речи и образованных из них словосочетаний.

Изучение лексических единиц лексико-семантической группы относится к семантическому анализу, грамматическим и функциональным характеристикам слов или словосочетаний, образующих эти группы. В наше время является несколько определений ЛСГ. Ф. П. Филин утверждает, что исторические процессы оказали глубокое влияние на лексико-семантические группы. По его мнению, лексико-семантическая группа-«лексические объединения с однородными, сопоставимыми значениями» (Филин, 1957: 537). А И. П. Слесарева обращает больше внимания на связь между лексико-семантическими группами и психологической реальностью. По её мнению, лексико-семантическая группа - это «/.../ объединение слов, члены которого имеют одинаковый грамматический статус и характеризуются однородностью смысловой близости по синонимическому типу» (Слесарева, 1990: 52). В понимании лексико-семантических групп двумя учеными

существуют различия, но оба они подчеркивают связи между словами в лексико-семантической группе.

Существуют некоторые различия в мнениях Л.М. Васильева, П. Н. Денисова. Л. М. Васильев подчеркивает, что «термином лексико-семантической группой можно обозначать любой семантический класс слов (лексем), объединённых хотя бы одной общей лексической парадигматической семьей (или хотя бы одним общим семантическим множителем)» (Васильев, 1971: 110). Как и многие исследователи, Л. М. Васильев утверждает, что «изучение лексико-семантической группы включает изучение синонимов и антонимов, рады и пары которых тоже являются разновидностью семантических полей, в частности лексико-семантической группы» (Васильев, 1971: 110). А П. Н. Денисов обозначает лексико-лексические варианты слов в понятии лексико-семантических групп. По его мнению, «ЛСГ есть объединение лексико-семантических вариантов слов с однородными, сопоставимыми значениями, которое не подводится под понятие синонимического ряда» (Денисов, 1993: 135). Л. М. Васильев и П. Н. Денисов различаются в понимании понятия лексико-семантических групп в связи с разной направленностью их исследований, П. Н. Денисов фокусируется на объединение лексических вариантах слов.

Э. В. Кузнецова и Е. И. Зиновьева в изучении лексико-семантических групп схожи в том, что оба считают их классом слов, входящих в лексико-семантические группы, и что изучение лексических единиц должно быть комплексным. Э. В. Кузнецова подчёркивает, что «лексико-семантическая группа-это класс слов одной части речи, имеющих в своих значениях достаточно общий интегральный семантический компонент и типовые уточняющие дифференциальные компоненты, а также характеризующиеся высоким схематизмом сочетаемости и широким развитием функциональной эквивалентности и регулярной многозначности» (Кузнецова, 1989: 167).

Е. И. Зиновьева пишет в своей книге, «изучение лексических единиц в составе лексико-семантических групп (ЛСГ) включает не только

семантический анализ входящих в ЛСГ слов и словосочетаний, но и их сочетаемостную характеристику, выявление их словообразовательных, грамматических и функциональных особенностей. Комплексное исследование ЛСГ предполагает также сопоставление их единиц с единицами аналогичных ЛСГ в родном языке учащихся и анализ некоторых типов лексических ошибок» (Зиновьева, 2005: 45). Отличие заключается в том, что Е. И. Зиновьева считает, что лексические единицы необходимо сравнивать с аналогичными единицами ЛСГ в родном языке учащихся и анализировать лексические ошибки. А в понятии Е. В. Кузнецовой отсутствует упоминание о сравнительных и сопоставительных исследованиях.

ЛСГ имеет определённую структуру, написанную Е. И. Зиновьевой в книге. Е. И. Зиновьева считает, «в структуре ЛСГ выделяются ядро и периферия. В ядро, составляющее центр ЛСГ, входят слова, нейтральные по стилистической окраске и наиболее общие по своему значению. Периферию ЛСГ составляют лексические единицы с наибольшим числом дифференциальных сем: это могут быть специальные слова (термины), слова с коннотативным элементом значения» (Зиновьева, 2005: 46).

Р. В. Алимпиева подчёркивает, «в ядре лексико-семантической группы можно выделить базовое слово или базовый синонимический ряд. Базовое слово лексико-семантической группы включает в своей семантике интегральную, общую для всех единиц данной лексико-семантической группы сему. Такое слово в научной литературе называется базовым идентификатором лексико-семантической группы. Базовое слово - идентификатор группы должно быть простым по морфемному составу, обладать самой широкой сочетаемостью среди единиц данной лексико-семантической группы, иметь психологическую важность для носителей языка и не должно быть недавним заимствованием» (Алимпиева, 1986: 34).

Таким образом, ЛСГ - это семантический класс слов, объединённых одной общей лексической семой. Слова в лексической системе языка могут

быть связаны общими или противоположными значениями и стилистическими свойствами. ЛСГ - самая верная форма организации лексики при обучении русскому языку как иностранному. Важно отметить, что изучая слова в ЛСГ, мы не только анализируем семантику слова или словосочетания, но и определяем сочетаемостные характеристики, выявляем их словообразовательные, грамматические и функциональные особенности.

1.2. Типы системных лексических связей

Язык-это сложная система взаимосвязанных и взаимообусловленных лексических единиц. Ни одно слово в языке не существует изолированно от общей системы языка. В лингвистике выделяют 3 типа системных лексических связей:

- 1) синтагматического,
- 2) парадигматического
- 3) и деривационного.

Структура ярусов языка создаётся органическим единством синтагматических и парадигматических связей и отношений между единицами соответствующего уровня (Синтагматические и парадигматические отношения. URL: https://studopedia.ru/13_44895_sintagmaticheskie-i-paradigmaticheskie-otno-sheniya.html)(дата обращения: 18.10.2020).

1.2.1. Парадигматические связи

В статье «Основные виды семантических отношений внутри лексико-семантических группировок» рассматриваются основные виды отношений: парадигматические и синтагматические.

«Парадигматические отношения возникают между словами, принадлежащими к одной части речи и имеющими некоторую общность в значении, и основываются на противопоставлении слов друг другу» (Корнев, Дедова О. М., Дедова, 2019: 51). Ф. Де Соссюр писал: «слова в речи, соединяясь друг с другом, вступают между собой в отношения, основанные

на линейном характере языка, который исключает возможность произнесения двух элементов одновременно. Эти элементы воспринимаются один за другим в потоке речи -такие сочетания, имеющие протяжённость, можно назвать синтагмами» (Соссюр, 1977: 155). Таким образом, синтагма должна представлять собой некоторую последовательность слов.

Парадигматическое отношение является наиболее основным компонентом системы лексики. Оно отражает изменение лексики и связанные с ней грамматические правила. При понимании парадигматических отношений слов можно правильно понять грамматику и значение языка. По словам Е. И. Зиновьевой, «парадигматические связи слов лежат в основе лексической системы любого языка. /.../ Простейшими из них являются пары слов, связанные противоположностью значений, т. е. антонимы. Более сложные микросистемы состоят из слов, группируемых на основании сходства значений. Они образуют синонимические ряды, разнообразные тематические группы с иерархией единиц, сопоставленных как видовые и родовые» (Зиновьева, 2005: 31-32).

По мнению Д. Н. Шмелева, «в лексике особенностями парадигматических отношений являются неоднолинейность и многоступенчатость. Противопоставление внутри парадигмы может идти не по одному признаку. Ряд последовательных парадигм разных ступеней. Парадигматические отношения между единицами языка представлены минимальными объединениями слов - словесными оппозициями, и максимальными - классами слов, семантическими полями, лексико-семантическими группами (ЛСГ)» (Шмелев, 1977: 5-20).

Таким образом, слова, которые рассматриваются как самостоятельные элементы лексической структуры, образуют парадигматические отношения друг с другом. Синтагматические, парадигматические характеристики взаимосвязаны.

1.2.2. Синтагматические связи

Синтаксические отношения в лексике очень важны в русской лингвистике, поскольку они помогают нам понять структуру и смысл предложений. Следовательно, понимание синтаксических отношений в лексике очень важно для понимания и использования языка, а также для общения с другими людьми.

С точки зрения Э. В. Кузнецовой, «синтагматические отношения в лексике проявляются в правилах сочетаемости слов, в связях слов с контекстными партнёрами в рамках конкретных высказываний. Эти связи определяются реальными связями явлений действительности, которые составляют содержание мысли, выраженной в предложении» (Кузнецова 1982: 87).

По мнению Е. И. Зиновьевой, «системные связи, проявляющиеся в закономерностях сочетания слов друг с другом, называются синтагматическими. Синтагматические отношения выявляются при соединении слов, т.е. в определённых лексических сочетаниях. /.../ Особенности сочетаемости отдельных слов в значительной мере зависят от контекста, поэтому синтагматические связи в большей мере, чем парадигматические, подвержены изменениям, обусловленным содержанием речи» (Зиновьева, 2005: 31-32). Э. В. Кузнецова и Е. И. Зиновьева считают, что синтаксические отношения определяются реальными действительными отношениями и проявляются в сочетаниях слов.

Ф. Де Соссюр сформулировал синтагматические отношения, в котором для нас важны три аспекта:

1) Линейный характер этих отношений. Синтагматические отношения возникают в речи, опираясь на протяжённость. Их члены образуют реальный ряд, актуальную последовательность. Это отношения последовательно расположенных единиц, для которых характерна определённость порядка следования и определённость количества членов в синтагме .

2) В синтагме присутствуют два вида синтагматических отношений:

отношения частей между собой и отношения частей к целому .

3) Синтагматические отношения - это отношения любого уровня (Соссюр, 1977: 155-158). С его точки зрения мы видим, что члены речи образуют последовательность. Синтаксические отношения не могут быть изменены по желанию, в противном случае разрушается логика языка. Синтаксические отношения в лексике важны для преподавания языка.

1.2.3. Деривационные связи

В наше время деривация стала одним из основных способов создания и развития нового словарного запаса. Деривация может сделать язык более богатым и более соответствующим меняющимся потребностям общества.

«Деривация - процесс создания одних языковых единиц (дериватов) на базе других, принимаемых за исходные, в простейшем случае - путём «расширения» корня за счёт аффиксации или словосложения, в связи с чем деривация приравнивается иногда к словопроизводству или даже словообразованию. В процессе деривации происходит изменение формы, то есть структуры, или семантики, то есть содержания, единиц, принимаемых за исходные. В ряде случаев структура и семантика меняются одновременно» (ЛЭС, 1990: 233).

В результате процесса деривации в системе возникают деривационные цепочки, в которых имеется мотивирующее слово и мотивированное этим словом производное слово, значение которого может быть интерпретировано с помощью одного корневого слова.

Е. И. Зиновьева также выделяет одно из проявлений системности лексики-деривационные отношения. Под деривационными отношениями понимается «словообразовательные отношения между единицами - отношения смысловой мотивации одних слов другими» (Зиновьева, 2005: 33).

В своей книге П. Н. Денисов излагает разницу между синтагматикой, парагматикой и дериватикой. То есть, «дериватика существенно отличается от синтагматики и парагматики. Если синтагматики и парадигматики

являются как бы абстрактной моделью речи, воспроизводящей её принципиально цепочечный строй, то дериватика лежит в совершенно иной плоскости категориальных семантических переходов, и её единицы-словообразовательный тип и эпидигматический тип регулярной полисемии» (Денисов, 1993: 133). В отличие от синтагматики и парагматики, дериватика подчеркивает принципы лексической деривации и изменения. Его больше интересуют отношения между словами и семантические преобразования.

Можем сделать такой вывод, то есть слова связываются с помощью разных отношений в языке, так что они образуют разную сложную систему.

Таким образом, парадигматические, синтагматические и деривационные отношения органически взаимосвязаны и только в их совокупности возможно определить и сформулировать значение слова и его место в лексико-семантической системе языка. Связь между парадигматическими, синтагматическими и деривационными отношениями в лексической системе важна при лингводидактическом описании русского языка как иностранного.

Далее перейдём к рассмотрению структурной специфики лексико-тематической группы.

1.3. Понятие «лексико-тематическая группа»

1.3.1. Структурная специфика ЛТГ

Необходимо узнать структурную специфику лексико-тематической группы, чтобы различать ЛСГ и ЛТГ. По мнению Д. Б. Тотровой, «в ЛТГ могут входить слова разных частей речи, и группа, в свою очередь, может подразделяться на более мелкие совокупности лексем» (Тотрова, 2009: 7). Существует точка зрения Л. М. Васильева, к тематической группе относятся «такие классы слов, которые объединяются одной и той же типовой ситуацией или одной темой, но общая идентифицирующая сема для них не обязательна» (Васильев, 1990: 110). По определениям мы можем узнать специфику ЛТГ. В лексико-тематической группе единицы состоят из разных

частей речи, они объединены на основе общей темы через разные связи: парадигматические и синтагматические.

ЛТГ может разделяться на разные лексико-тематические подгруппы. Например, ЛТГ «Дизайн» имеет лексико-тематические подгруппы «Ландшафтный дизайн» и «Дизайн городской среды». Так как в ЛТГ могут входить слова разных частей речи, ЛТГ может разделяться на разные лексико-семантические группы. Например, ЛТГ «Ландшафтный дизайн» имеет разные лексико-семантические группы, то есть ЛСГ глаголов (действие дизайна), ЛСГ существительных (стиль дизайна и лица дизайна) и ЛСГ прилагательных (стиль дизайна и характеристики дизайна). Как видим, ЛТГ состоит из нескольких ЛСГ, которые связаны с общей темой.

Это связано с тем, что между членами, входящими в лексико-семантические группы и лексико-тематические группы, существуют разные связи и сочетания. Структура ЛСГ и ЛТГ является различной. Д. З. Попова считает, что «...периферию лексико-тематической группы образуют единицы с более конкретным значением, а в ядро входят единицы с более абстрактным значением. Чем меньше количество сем в семеме, тем она абстрактней и ближе к ядру лексико-тематической группы. Ядро образуют семемы с наиболее абстрактным семантическим содержанием» (Попова, 1989: 4). ЛСГ имеет определённую структуру. Е. И. Зиновьева считает, что «в структуре ЛСГ выделяются ядро и периферия. В ядро, составляющее центр ЛСГ, входят слова, нейтральные по стилистической окраске и наиболее общие по своему значению. Периферию ЛСГ составляют лексические единицы с наибольшим числом дифференциальных сем: это могут быть специальные слова (термины), слова с коннотативным элементом значения» (Зиновьева, 2005: 46). Мы можем узнать, что в ядро ЛТГ входят слова с более абстрактным значением, в ядро ЛСГ - нейтральные по стилистической окраске и наиболее общие по своему значению.

Это связано с тем, что единицы могут быть многозначными словами с разными значениями и принадлежать одновременно к нескольким лексико-

тематическим группам. Д. Б. Тотрова полагает, что «объединённые общей архисемой разнородные лексические единицы, подразделяющиеся на ряд микрогрупп, среди членов которых имеются более частотные слова (они именуются ядерными) и менее частотные лексические единицы, располагающиеся на периферии, хотя в силу многозначности некоторых членов поля одна и та же единица может входить одновременно в ядро одного поля и в периферию другого» (Тотрова, 2009: 7). Таким образом, мы должны точно определять значения слов, чтобы определить их в какую-либо ЛТГ.

Важно отметить важную структурную специфику ЛТГ и ЛСГ: в их ядро входят слова с разным значением. В ядро ЛТГ входят слова с более абстрактным значением, а в ядро ЛСГ-слова нейтральные по стилистической окраске и наиболее общие по своему значению. Эта специфика помогает лучше различать ЛСГ и ЛТГ и строить их. Кроме того, семантическая специфика ЛТГ проявляется в том, что в её составе сочетаются минимальные смысловые единицы (слова или словосочетания), каждая ЛТГ является воплощением целостного смысла. ЛСГ и ЛТГ группы играют важную роль в преподавании языка. Это связано с тем, что учащиеся могут лучше понять значение и контекст употребления, понимая связи между словами в ЛСГ и ЛТГ. Например, ЛСГ «Лица дизайнера» содержит ряд слов, связанных с профессиями: *дизайнер, архитектор* и т.д..

Таким образом, важно различать значение слова для размещения их в ЛТГ. Те слова, которые являются более частотными, являются ядерными. В ядро входят слова с более абстрактным семантическим значением, а к периферии лексико-тематической группы относится лексика с более конкретным значением.

1.4. Понятие «дизайн»

В настоящее время слово "дизайн" стало популярным. Дизайн играет важную роль в нашей жизни. Он может влиять на то, что мы думаем и ведем

себя. Он также может влиять на наше общество, культуру и окружающую среду.

Слово "дизайн" производится из английского языка "design". Перевод слова «дизайн» с английского на русский — "проектироваться", "чертить". Из словаря ТСРЯ Ожегова следует, что "дизайн" - «конструирование вещей, машин, интерьеров, основанное на принципах сочетания удобства, экономичности и красоты» (Ожегов, Шведова, 2006: 165).

Дизайн имеет долгую историю, восходящую к древним временам. В книге «История дизайна» упоминается происхождение дизайна: «дизайн зарождается в начале XX века. Становление дизайна как самостоятельной профессиональной деятельности связано с развитием научнотехнической, художественной культурой под влиянием новаций и изобретений» (Шкиль, 2017: 5). В книге «История дизайна» под А. Н. Лаврентьевым отмечается, что в 1849 году в Англии появился первый журнал, содержащий слово «дизайн»- «Journal of Design». За этим последовало создание новой профессии - художника-проектировщика промышленных изделий. Около 30 лет спустя было сформулировано определение дизайна, более соответствующее современному мышлению (Лаврентьев, 2007). С течением времени дизайн развивался и превратился в современный дизайн. Современный дизайн использует продвинутые технологии и инструменты для создания дизайна, который одновременно является красивым и функциональным и более соответствует потребностям людей.

В своей книге «История дизайна» А. Н. Лаврентьев упоминает идеи нескольких разных дизайнеров о дизайне: дизайнером может быть каждый; дизайн неразрывно связан с искусством; дизайн - это проектная деятельность с множествами разновидностей (Лаврентьев, 2007).

Как указывают С. М. Михайлов и А.С Михайлова в своей работе «Введение в дизайн», что существуют следующие основные виды дизайна: «предметный дизайн (индустриальный), дизайн процессов, дизайн среды и графический дизайн. В предметном дизайне выделяют бытовую технику,

моду и аксессуары; в дизайне процессов - дизайн церемоний, дизайн-программы; в дизайне среды - дизайн городской среды, включая организацию предметно-пространственной среды города, его свето-цветовую и графическую среду, систему визуальных коммуникаций, ландшафтный дизайн» (Михайлов, Михайлова, 2016: 62).

Классификация видов дизайна не является фиксированной, по словам В. Ф. Рунге и В.В. Сеньковского, виды дизайна выглядят следующие: «индустриальный дизайн, графический дизайн, компьютерный дизайн, дизайн архитектурной среды, дизайн выставочных экспозиций, дизайн одежды и аксессуаров, Арт-дизайн» (Рунге, Сеньковский, 2003: 12-14).

Со временем потребности людей становятся все более детальными, и в результате появляется множество более конкретных категорий: штриховой, зооморфный дизайн, дизайн церемоний, экодизайн и т.д..

В данной работе изучаются и анализируются только два вида дизайна - ландшафтный дизайн и дизайн городской среды. Поскольку важность окружающей среды постепенно становится известной, ландшафтный дизайн и дизайн городской среды играют важную роль во всем мире. Ландшафтный дизайн и дизайн городской среды как комплексная дисциплина имеют перспективное применение и обладают большой социальной значимостью. Дизайн городской среды тесно связан с ландшафтным дизайном. Ландшафтный дизайн и дизайн городской среды являются важной частью городского развития в России, способствуя экономическому и социальному развитию городов, улучшению качества жизни людей и т.д.. Ландшафтный дизайн в последние годы стал новой и популярной профессией в России, а изучение ландшафтного дизайна - это ещё и способ лучше понять российскую культуру, поскольку в дизайне воплощается культура и особенности страны.

По словарю ТСРЯ Ожегова следует, что "ландшафтный"-«прил. к ландшафт, то же, что пейзаж» (Ожегов, Шведова, 2006: 319). В статье В.А. Васильева так определяет «ландшафтный дизайн-это проектирование

ландшафта, при котором происходит гармоничное соединение естественного, природного ландшафта с освоенными человеком территориями» (Васильев, 2018:10).

В журнале «Дизайн» С. М. Михайлов предлагает, что «дизайн городской среды как проектно-художественный синтез дизайна с архитектурой, градостроительством и пластическими и изобразительными искусствами» (Дизайн города в историческом аспекте. URL:<https://cyberleninka.ru/article/n/dizayn-goroda-v-istoricheskom-aspekte>). (дата обращения: 10.09.2022)

Через понятие и характеристику ландшафтного дизайна и дизайна городской среды можем построить лексико-тематические группы. То есть разные лексико-семантические группы на тему «Ландшафтный дизайн» и «Дизайн городской среды». Например, стили ландшафтного дизайна зависят от характеристик его участка. На современном этапе выделяют разные стили ландшафтного дизайна: сельский, пейзажный, природный, японский, китайский т.д.. И одна из лексико-семантических групп «стиль дизайна» состоит из данных единиц.

ВЫВОДЫ

В первой главе исследования были рассмотрены понятия *системность*, *лексико-тематическая группа*, *лексико-семантическая группа* и *лексико-семантическое поле*, ещё *структуру* и *специфику ЛТГ*.

В результате через анализ научной литературы можем сделать следующие выводы:

Лексика представляет собой систему многомерных и смысловых связей между словами, поэтому лексика имеет системность.

ЛСП и ЛСГ имеет родовое понятие. Элементы ЛСП связываются парадигматическими или синтагматическими, или смешанными отношениями.

ЛСГ рассматривается как структурная часть ЛТГ. В ЛСГ входят слова только одной части речи. В ЛТГ входят слова разных частей речи на основе общей темы, находятся в разных типах связи: парадигматической и синтагматической. ЛСГ отличается от ЛТГ, отражает несколько более узкое понятие.

ЛТГ представляет собой сложную структуру, характеризующуюся разделением на ядро и периферию. Ядро ЛТГ включает лексику с более абстрактным значением, а периферия ЛТГ - лексику с более конкретным значением; в ядро ЛСГ входят нейтральные по стилистике и наиболее общие по значению, в периферию ЛСГ входит лексика с наибольшим числом дифференциальных сем. В зависимости от многозначности определённых членов поля, одна единица может одновременно быть частью ядра одного поля и частью периферии другого.

Для того чтобы понять семантические отношения между словами в ЛТГ, необходимо учитывать ситуацию общения и контекст. Так как семантические отношения между словами могут быть изменяться в зависимости от ситуации общения и контекста. При изучении слов в ЛСГ нам необходимо анализировать семантику слов или словосочетания, а также их грамматические и функциональные особенности.

Существует несколько видов дизайна, в зависимости от сферы деятельности: предметный дизайн, дизайн процессов, дизайн среды и графический дизайн. Дизайн городской среды существует на стыке дизайна, архитектуры и градостроительства. Ландшафтный дизайн - это наука и искусство, находящееся на стыке трёх направлений: проектирования, растениеводства и философии.

Таким образом, ЛТГ как объединение лексико-семантических групп, которые имеют на основе семантико-смысловую связь. Изучение ЛТГ способствует развитию лексики. Данные теоретические положения лежат в основе при последующем описании конкретных лексико-тематических групп «дизайн».

ГЛАВА II. Функционально-семантический анализ лексических единиц ЛТГ «Дизайн»

2.1. Общий состав, характеристика и классификация языкового материала

Объектом нашего исследования являются лексические единицы «Ландшафтный дизайн» и «Дизайн городской среды», входящие в состав ЛТГ «Дизайн». Отбирая материалы для анализа, мы учли характеристику дизайна. Итак мы производили выборку из тех статей и журналов, которые посвящены изучаемой теме, то есть перечисление рубрик: «Дизайн городской среды», «Дизайн - ревью - научно-практический журнал - по дизайну и архитектуре», «Design Mate», «Ландшафтный дизайн», «Ландшафтный дизайн, благоустройство, озеленение», «Ландшафтный дизайн и озеленение города», «Стили ландшафтного дизайна и их характерные черты», «Современный ландшафтный дизайн» и т.д..

Чтобы определить значение отобранных лексем мы обратились к следующим словарям: «Большой толковый словарь русского языка» (Кузнецов, 2000), «Словарь ботанических терминов» (Дудки, 1984), «Словарь иностранных слов современного русского языка» (Егорова, 2014), «Словарь терминов изобразительного искусства» (Обухов, 2012), «Толковый словарь русского языка» (Ожегов, Шведова, 2006) и «Толковый словарь современного русского языка» (Ушаков, 2014) и т.д..

Всего в ЛТГ «Ландшафтный дизайн» вошло 104 лексемы из перечисленных печатных источников, а в ЛТГ «Дизайн городской среды» вошло 64 лексемы.

В ЛТГ «Ландшафтный дизайн» ЛСГ существительных включает в свой состав подгруппу «Стили дизайна» и подгруппу «Лица дизайна»; ЛСГ прилагательных включает в свой состав подгруппу «Характеристики дизайна», подгруппу «Стили дизайна» и подгруппа «Характеристика лиц дизайна»; ЛСГ глаголов включает в свой состав подгруппу «Действие дизайна» и мини-группу «Действие дизайнера».

В ЛТГ «Дизайн городской среды» все единицы из ЛСГ существительных являются элементами дизайна городской среды. ЛСГ прилагательных состоит из подгруппы «Особенность дизайна» и «Типы ландшафта». Единицы в ЛСГ глаголов характеризуются действием и функцией дизайна. ЛСГ устойчивых словосочетаний состоит из следующих семи подгрупп: «Методы и приемы», «Концепции дизайна», «Особенности дизайна», «Предметы дизайна», «Элементы дизайна», «Типы ландшафта», «Лица дизайна (профессии)».

2.2. Структурная организация ЛТГ «Ландшафтный дизайн» : анализ ЛСГ в составе ЛТГ «Ландшафтный дизайн»

2.2.1. Лексико-семантическая группа существительных

В нашем исследовании общим признаком является понятие «Ландшафтный дизайн». Прежде всего, мы обращаем внимание на ЛСГ существительных, в которые входят 2 подгруппы. То есть, ЛСГ «Стили дизайна» и ЛСГ «Лиц дизайнера». Всего 25 единиц.

1. ЛСГ «Стили дизайнера»

В лексико-семантическую группу «Стили дизайнера» входят 6 единиц: *Арт-нуво (Модерн), Кантри, Постмодернизм, Прованс, Хай-тек, Эко-стиль.*

Общая характеристика этих единиц связана с стилем дизайнера. Дизайн - это развивающаяся профессия, а сам термин "дизайн" сравнительно является новым термином. Итак, все единицы - заимствованные слова, которые характеризуются конкретными обозначениями стиля дизайнера.

Мы разделили их на 4 подгруппы в соответствии с их происхождением.

1. Первая подгруппа:

Арт-нуво (Модерн), Постмодернизм;

Эти лексемы заимствованы из французского языка. Например, *Арт-нуво*-«распространенное в некоторых странах название стиля модерн» (Обухов, 2012: 68). Существительное *постмодернизм* - «в архитектуре и искусстве, совокупность тенденций в художественной культуре второй половины 20 в., связанных с радикальной переоценкой ценностей авангардизма» (БЭС. URL:

<https://rus-big-enc-dict.slovaronline.com/>) (дата обращения:10. 02.21)

(1) Стиль *модерн* или *арт-нуво*, господствовавший в начале 20 века, оказал сильное влияние на культуру в целом и также на мир ландшафтного дизайна. (Стили ландшафтного дизайна и их характерные черты. URL: <https://dizlandshafta.ru/dizajn/stili/landshaftnogo-dizajna/>) (дата обращения:10. 02.23)

(2)Постмодернизм часто многое черпает из совершенно разных как исторических, так и культурных периодов, смело сочетая то, что ранее казалось несочетаемым и неуместным. (Стили в ландшафтном дизайне. URL: <https://sadcodesign.com.ua/recommendations/landshaftnoe-proektirovanie/stili-v-landshaftnom-dizayne/>)(дата обращения:10. 02.23)

Все единицы используются в прямом значении. Существительные *арт-нуво* и *модерн* отражают один стиль дизайна. В различных странах стиль имел разные названия: во Франции-«арт-нуво» (новое искусство), а в России-«модерн». Существительные *арт-нуво* и *модерн* являются синонимами.

Существительное *Постмодернизм* выполняет роль подлежащего в предложении. Слово *постмодерн* является синонимом лексической единицы *постмодернизм*. «Постмодерн - это эпоха, *постмодернизм* - это учение о ней, её теоретическая рефлексия» (Посимодерн и постмодернизм. URL: <https://www.gardari.art/postmodern-i-postmodernizm/>)(дата обращения:10. 02.23)

2. Вторая подгруппа:

Прованс

Эта лексема появилась в русском языке из латинского. *Прованс*-«французский деревенский стиль в интерьере, текстиле и даже в одежде» (Словарь современного языка. URL: <https://myslang.ru/words>).(дата обращения: 10. 02.23)

(1)Сад в стиле *Прованс* прост и уютен. (Стили ландшафтного дизайна и их характерные черты. URL: <https://dizlandshafta.ru/dizajn/stili/landshaftnogo-dizajna/>)

Существительное *Прованс* используется в переносном значении. В предложении слово *Прованс* выступает в роли несогласованного определения. В русском языке в качестве синонимов к слову *Прованс* чаще всего используются: провансаль, прованский, провинция.

3. Третья подгруппа:

Хай-тек, Кантри;

Эти единицы из английского языка. **Хай-тек** - «стиль в моде, искусстве и т.п., использующий материалы, цвета и компоненты, созданные на основе новейших технологий» (БЭС. URL: <https://rus-big-enc-dict.slovaronline.com/>) (дата обращения:10.02.21) Существительное **Кантри**-«фольклорный стиль» (там же).

(1)Ландшафтный дизайн в стиле хай-тек предполагает использование растений с необычными листьями и оригинальных архитектурных форм. (Ландшафтный дизайн на даче: растения, материалы, стили. URL: <https://realty.rbc.ru/news/60b0c6759a79473a595fc2af>)(дата обращения:10. 02.23)

(2)В стиле кантри отсутствуют строгие линии и правила в обустройстве участка. (Ландшафтный дизайн на даче: растения, материалы, стили. URL: <https://realty.rbc.ru/news/60b0c6759a79473a595fc2af>)(дата обращения: 10. 02.23)

Слова **Хай-тек** и **Кантри** выступают в роли несогласованного определения. В русском языке в качестве синонима к слову **Хай-тек** чаще всего используется выражение «высокие технологии».

Слово **Кантри** является несклоняемым существительным. У лексемы **Кантри** ещё есть другое значение, которое отражает стиль американской популярной музыки, возникший из народной сельской музыки южных штатов США и из ковбойской музыки. И это значение чаще всего используют в русском языке.

4. Четвёртая подгруппа:

Эко-стиль.

Эта лексема заимствована из греческого языка. **Эко-стиль** -«выполненный из натуральных материалов интерьер, дающий ощущение единения с природой» (Экостиль. URL: <https://sherlyta.livejournal.com/234545.html>).(дата обращения: 10. 02.23)

(1)Эко-стиль подразумевает полное единство с природой. (Стили ландшафтного дизайна и их характерные черты. URL: <https://dizlandshafta.ru/dizajn/stili/landshaftnogo-dizajna/>) (дата обращения:10. 02.23)

Существительное **Эко-стиль** выполняет роль подлежащего в предложении. Слово **Эко-стиль** используется в прямом значении.

Все существительные являются неодушевлёнными словами;

большинство единиц используются в прямом значении.

На основе единицы *Арт-нуво* мы можем видеть, что ландшафтный дизайн все больше подчеркивает эстетические ценности и дизайн становится более творческим. Единицы *Эко-стиль* и *Кантри* показывают важность устойчивости природы в ландшафтном дизайне. И сегодняшние ландшафтные дизайнеры используют высокие технологии для создания более функциональных проектов.

2. ЛСГ «Лица дизайна»

Далее мы обращаем внимание на лексико-семантическую группу «Лица дизайна», в которую входят 19 единиц:

агроном, архитектор, волшебник, декоратор, дизайнер, дендролог, дизайнер, зеленик, ландшафтник, мастер, перфекционист, проектировщик, профессионал, ремесленник, садовник, садовод, строитель, творец, художник.

Кроме слов *перфекционист, профессионал* и *творец*, обозначается профессия. Например, была такая профессия на Руси, называлась *зеленик*. *Зеленик* - «человек, который продаёт зелень» (Ожегов, Шведова, 2006:228). Но теперь в русском языке лексема *зеленик* относится к устаревшим словам. Профессия *дизайнер* - это сравнительно новая профессия, появившаяся на рубеже веков, и в настоящее время являющаяся весьма востребованной и популярной.

Таблица №1. Заимствованные лексические единицы

Из др.-греч. яз.	Из лат. яз.	Из англ. яз.
Дендролог	Профессионал	Перфекционист
Архитектор	Мастер	Дезигнер
Агроном	Проектировщик	Дизайнер
	Декоратор	

Таким образом, данные лексемы подгрупп «Стили дизайна» и «Лица дизайна» представляют собой заимствованную лексику.

Можем разделить единицы на 3 подгруппы.

1. Первая подгруппа:

агроном, архитектор, дендролог, дизайнер, дезигнер, декоратор, зеленик, ландшафтник,

проектировщик, садовник, садовод, ремесленник, художник.

Общая характеристика этих единиц является лицами лексемы **дизайн**. Например: **садовод** -«специалист по садоводству» (Ожегов,Шведова,2006: 692). Существительное **садовник** -«специалист по уходу за садом и выращиванию садовых растений» (Ожегов,Шведова,2006:692).

(1)Знаменитый голландский садовод и телеведущий Роб Верлинден представил в этом году Романтический восточный сад. (8.03.2018, Ландшафтный дизайн)

(2)Кто будет заниматься садом — архитектор, ландшафтник или садовник. (15.07. 2021,Ландшафтный дизайн)

Существительные **садовод** и **садовник** употребляются в прямом значении. Существительные **садовод** и **садовник** являются лицами дизайнера.

Слова **садовод, садовник, дизайнер** и **дезигнер** являются синонимами. В отличие от слова **садовник, садовод** означает человека, увлечённого садом. Существительные **садовник** и **дизайнер** обозначают профессию дизайнера. **Дезигнер** транслит - вариант слова **дизайнер**. Обычно употребляется в шутовом, саркастическом, несколько уничижительном ключе, обозначая не слишком профпригодного дизайнера.

Отличием **дизайнера** от **архитектора** является то, что **дизайнер** не создаёт новые жилые и общественные объекты.

Разница между **декоратором** и **дизайнером** интерьера в том, что **декоратор** не углубляется в технические характеристики и не изменяет геометрию пространства.

2. Вторая подгруппа:

волшебник, перфекционист.

Общая характеристика этих единиц является метафорами лиц дизайнера. Например: **волшебник** - «о человеке, очаровывающем кого-л. своим умом, знаниями, мастерством и т.п. » (Ожегов,Шведова, 2006: 95).

(1) Имея дело с растениями и цветами, помогая людям воплотить в жизнь их мечту о красоте, ландшафтный дизайнер имеет полное право сказать, что он работает волшебником. (Профессия: ландшафтный дизайнер. URL: [https://sadrium.ru/ landscape-design/professiya-landshaftnyj-dizajner.html](https://sadrium.ru/landscape-design/professiya-landshaftnyj-dizajner.html))(дата обращения: 10. 02.23)

Существительное **волшебник** употребляется в переносном значении.

Дизайнер похож на волшебника, так как исполняет мечту как он. Существительное *волшебник* выступает в роли определения. *Волшебник* имеет другое значение - «сказочный персонаж, наделённый способностью совершать чудеса». В то же время *волшебник* - это профессия в России.

3. Третья подгруппа:

мастер, профессионал, строитель, творец.

Эти слова содержат оценку деятельности дизайнера, человека создающего, знающего хорошо своё дело, создающего качественный продукт и подходящего к решению задачи творчески. Например: *профессионал* - «человек, который занимается каким-нибудь делом как специалист, владеющий профессией» (Ожегов,Шведова, 2006: 626). *Творец* - «человек, который создаёт, создал что-нибудь творчески» (Ожегов,Шведова, 2006: 791).

(1) Дизайнер должен быть профессионалом. (36,05,2019,Ландшафтный дизайн)

(2) Ландшафтный дизайнер – творец, который видит мир и природу иначе, как бы изнутри. (Ландшафтный дизайнер. URL: <http://www.househost.ru/landshaftnyj-dizajner/>)(дата обращения: 10. 02.23)

В этой подгруппе существительные *профессионал* и *творец* употребляются в прямом значении. Таким образом, все существительные имеют такое значение, обозначающее специальность дизайнера. Существительное *творец* имеет другое значение, в религии: Бог как создатель мира. В предложении существительные *профессионал* и *творец* выполняют роль сказуемого.

В этой подгруппе существуют несколько синонимов. То есть, слова *профессионал, мастер* и *декоратор* являются синонимами; *строитель* и *творец* являются синонимами.

В отличие от слова *профессионал, мастер* означает, что он на то и на все руки. А слово *профессионал* только является специалистом в определённой профессии.

Ландшафтным дизайном занимаются не только дизайнеры, но и специалисты в области экологии, архитектуры и многих других областях. В этой ЛСГ мы видим, что в настоящее время существует забота о природе.

Например, агроном, зеленщик, ландшафтник и т.д.. Все они имеют большое отношение к природе и понимают ее.

В результате анализа ЛСГ «**Стили дизайна**», а также ЛСГ «**Лица дизайна**» можно сделать следующие выводы: современный ландшафтный дизайн отличается разнообразием и богатством, отражая стремление к природе и культуре; не только дизайнеры занимается ландшафтным дизайном, но и профессионалами в различных областях деятельности, обладающими богатыми навыками и знаниями.

2.2.2. Лексико-семантическая группа прилагательных

ЛСГ прилагательных представлена тремя подгруппами:

ЛСГ «**Характеристика дизайна**», ЛСГ «**Стили дизайна**» и подгруппа «**Характеристика лиц дизайна**».

1. ЛСГ «Характеристики дизайна»

1. В группу вошло 10 лексических единиц: *грамотный, качественный, классический, модный, неповторимый, полноценный, практичный, профессиональный, сбалансированный, стильный.*

Например, *грамотный*-«обладающий необходимыми знаниями, сведениями в какой-н. области» (Ожегов,Шведова,2006:143). *Качественный*-«см. качество. Очень хороший, высокий по качеству» (Ожегов,Шведова, 2006:270). *Классический*-«к классицизм. Направление в искусстве 17 начала 19 в., основанное на подражании античным образцам» (Ожегов, Шведова,2006:276). *Модный*-«соответствующий моде. Совокупность вкусов и взглядов, господствующих в определённой общественной среде в определённое, обычно недолгое время» (Ожегов, Шведова, 2006:361). *Неповторимый*-«о ком-чём-н. хорошем: единственный по своим качествам, исключительный» (Ожегов, Шведова, 2006: 410). *Полноценный* - «Полностью соответствующий требованиям» (Ожегов, Шведова, 2006: 554). *Практичный* - «Деловитый, умеющий разбираться в практических, жизненных делах» (Ожегов,Шведова, 2006:578). *Профессиональный*-«см. профессия. Такой, который полностью отвечает требованиям данного

производства, данной области деятельности» (Ожегов, Шведова,2006:626).
Прилагательное **сбалансированный**-«прил. к балансировать. Подводить баланс» (Ожегов, Шведова,2006:34). **Стильный**-«выдержанный в определенном стиле» (Ожегов, Шведова,2006:767).

(1) Английский стиль ландшафтного дизайна в отличие от классического предполагает полную естественность и отсутствие строгих форм. (Ландшафтный дизайн на даче: растения, материалы, стили. URL:<https://reality.rbc.ru/news/60b0c6759a79473a595fc2af>) (дата обращения: 17. 04.22)

Классический дизайн характеризуется строгими формами. А **английский** дизайн, в отличие от этого, подчеркивает естественность и свободу форм.

(2) В ландшафтном дизайне грамотный, профессионально выполненный ландшафтный дизайн-проект играет ключевую роль. (Разработка ландшафтных дизайн-проектов. URL: <https://ozelenenie39.ru/Landshaftnyj-dizajn.html>) (дата обращения:16. 04.22)

Прилагательное **грамотный** употребляется в переносном значении. У слова есть несколько значений, поэтому «**грамотный**» значит не только «знающий грамоту, умеющий читать», но и «обладающий необходимыми знаниями в какой-либо специальной области». Его синоним-«компетентный». **Грамотный** в данном предложении означает, что проект выполнен с навыками и знаниями, соответствующими требованиям ландшафтного дизайна.

(3) Делаем качественный ландшафтный дизайн. (Ландшафтный дизайн, благоустройство, озеленение. URL:<https://russad.ru/>)(дата обращения: 17.04.22)

(4) Красочный и модный ландшафтный дизайн возле дома своими руками.(Ландшафтный дизайн возле дома. URL: https://larossa.net.ua/ru/landshaftnyy_dizayn_vozle_doma/)(дата обращения:10.04.23)

(5) Для неповторимого ландшафтного дизайна, территория с уклоном — не препятствие, а преимущество. (Как организовать ландшафтный дизайн, если участок с уклоном. URL: <https://ld-spb.ru/vse-o-landshafte-i-sade/landshaftnyj-dizajn-uchastok-suklonom>) (дата обращения:10.11. 22)

Неповторимый дизайн - это дизайн, который обладает характеристиками, не встречающимися в других дизайнах, отличается уникальностью и инновационностью.

(6) На смену спонтанному озеленению пришел полноценный ландшафтный дизайн.

представленный своими профессионалами, выставками и фестивалями. (5 успешных российских ландшафтных бюро. URL: <http://art-and-houses.ru/2017/07/27/5-uspeshnyh-gossijskih-landshaftnyh-byuro/>)(дата обращения:09.10.22)

(7) Ландшафтный дизайн дома должен быть в первую очередь **практичным**, нежели декоративным. (Ландшафтный дизайн. URL: <http://landshaftdizajn.ru/landshaftnyj-dizajn/>)(дата обращения:04.04.23)

Прилагательное **практичный** выполняет роль косвенного дополнения. Прилагательное **практичный** в данном предложении означает, что при дизайне ландшафта дома на первом месте должны стоять функциональность и практичность, а не только декоративность.

(8) В любом случае **профессиональный** ландшафтный дизайн дачного участка обойдётся гораздо дешевле самостоятельных попыток привести в порядок территорию вокруг усадьбы или дома, сделать ее уютной и безопасной. (Ландшафтный дизайн, благоустройство, озеленение. URL: <https://russad.ru/>) (дата обращения: 04.04.23)

(9) Ландшафтный дизайн приусадебного участка должен быть **сбалансированным**. (Ландшафтный дизайн дачи. URL: <https://il-nature.com/%D0>) (дата обращения: 04.04.23)

Прилагательное **сбалансированный** в данном контексте означает, что должно учитывать равномерное распределение элементов и цветов в саду, чтобы создать гармоничный и **сбалансированный** дизайн.

(10) Территория загородного участка предлагает широкий простор для реализации творческих идей, поэтому нужно изучить правила, с помощью которых вы сможете грамотно создать **стильный** ландшафтный дизайн на своей территории. (Модные тенденции в ландшафтном дизайне: украшаем дачный участок. URL: <https://stroy-podskazka.ru/landshaftnyj-dizajn/elementy/dachnogo-uchastka/>) (дата обращения: 10.11. 2022)

Большинство лексемы играет роль определения в предложениях. Только прилагательные **полноценный** и **грамотный** употребляются в переносном значении.

В этой группе есть несколько синонимичных ряд, а именно:

1. Грамотный = профессиональный

В данном контексте прилагательные **грамотный** и **профессиональный** могут использоваться в качестве синонимов. Так как оба прилагательных описывают дизайн, который был создан профессиональным дизайнером, который обладает большим опытом и знаниями в этой области.

2. Качественный = полноценный

Из их значений следует, что обе единицы обладают одинаковым значением, определяемым как “дизайн высокого качества, без дефектов и достаточно функциональный, полный и завершенный”.

3. Модный, стильный, неповторимый= современный

В синонимическом ряду «современный дизайн» может быть заменён на все три единицы: *модный, стильный, неповторимый*. Это связано с тем, что они указывают на то, что объект соответствует современной моде и обладает выразительностью и уникальностью.

С помощью примеров мы можем получить три антонимические пары, а именно:

1. Полноценный / спонтанный

2. Практичный/ декоративный

3. Профессиональный / самостоятельный

В связи с изменением рыночного спроса, технологическим прогрессом, совершенствованием дизайнерского образования и т.д.. Эти изменения оказали влияние на ландшафтный дизайн. Итак, сегодня мы говорим о тенденции ухода от *спонтанного, самостоятельного и декоративного* дизайна к *профессиональному и практичному*. Эта тенденция также оказывает влияние на дизайнеров, таких как профессиональные: опытные, креативные и т.д.. Мы упомянем об этом в группе «**Характеристики лиц дизайнера**».

2. ЛСГ «Стили дизайна».

Далее рассмотрим ЛСГ прилагательных, обозначающих стили дизайна. Всего 13 единиц:

Голландский, английский, мавританский, японский, тосканский, китайский, скандинавский, средиземноморский, колониальный; городской, парковый, садовый, лесной.

Мы можем классифицировать всего 13 единиц по значению и разделить на 2 подгруппы.

1. Первая подгруппа «Происхождение»

голландский, английский, мавританский, японский, тосканский, китайский, скандинавский, средиземноморский, колониальный;

Общая характеристика этих единиц связана с происхождением стилей дизайна. Все эти прилагательные относятся к культуре, истории, архитектурному стилю и т.д., которыми обладает соответствующая страна или регион.

(1) Голландский ландшафтный дизайн предполагает создание единого, соответствующего общей концепции пространства, где человек в определенной степени подчиняет себе природу и упорядочивает её элементы. (Голландский ландшафтный дизайн, особенности, фото. URL: <https://rehouz.info/gollandskij-landshaftnyj-dizajn-foto/>)(дата обращения: 17.02.2022)

Подчиняет природу человек в **голландском** ландшафтном дизайне в определенной степени является отражением места человека в дизайне. И можно увидеть, что соотношение природы и человека важно в **голландском** дизайне.

(2) Английский стиль ландшафтного дизайна в отличие от классического предполагает полную естественность и отсутствие строгих форм. (Ландшафтный дизайн на даче: растения, материалы, стили. URL: <https://realty.rbc.ru/news/60b0c6759a79473a595fc2af>)(дата обращения:17.04.22)

Когда прилагательные **пейзажный** и **английский** используются в контексте ландшафтного дизайна, они становятся синонимами и относятся к процессу создания устойчивой и функциональной среды.

(3) Для мавританского ландшафта характерны деревья с пирамидальной или овальной формой кроны. (Мавританский стиль в ландшафтном дизайне. URL: https://landshaftnyu.dizayn.blogspot.com/2016/07/blog-post_92.html) (дата обращения:27.04. 2022)

Климат в Мавритании влияет на характеристику дизайна. Это объясняется тем, что климат Мавритании сухой и жаркий. Пирамидальная или овальная форма кроны наиболее эффективно использует воду и свет, позволяя дереву выживать в суровых условиях. Таким образом, он также отражает тенденцию сегодняшнего дизайна - создание более **практичный** дизайна.

(4) Поэтому в ландшафтном дизайне японского стиля камни – объекты поклонения и восхищения. (Разные виды японского сада: правила создания стиля. URL: <https://m-strana.ru/>

articles/sad-v-yaponskom-stile/?) (дата обращения: 10.01.22)

(5) К примеру, ландшафтный дизайн в **тосканском** стиле не приемлет дома, обшитые сайдингом. (Ландшафтный дизайн в тосканском стиле. URL: <https://innstroy.ru/enciklopedija-stroitelstva/landshaftnyu-dizajn-v-toskanskom-stile>) (дата обращения: 10.01.22)

(6) **Китайский** стиль отличается правильными и четкими углами и линиями, а планирование чаще всего осевое на базе «восьмиугольника Багуа». (Китайский стиль в ландшафтном дизайне. URL: <https://ag-gardendesign.ru/about/blog/kitay-stil>) (дата обращения: 27.04.2022)

Китайский стиль ландшафтного дизайна придерживается самых строгих норм и устоявшимся традициям и относится к традиционному стилю, обладающему строгих формой.

Прилагательное **китайский** широко используется в русском языке. Прилагательное **китайский** может иметь различные коннотации в зависимости от контекста. Например, в выражении "**Китайская** грамота", и используется в разговорном стиле. Ещё в выражении "**Китайская** стена", также является элементом ландшафтного дизайна. При использовании в сочетании со словом дизайн, **китайский** означает дизайн с **китайским** культурным фоном и характеристиками.

(7) **Скандинавский** дизайн известен во всем мире и сочетает функциональность с естественностью. (Стили ландшафтного дизайна и их характерные черты. URL: <https://dizlandshafta.ru/dizajn/stili/landshaftnogo-dizajna/>) (дата обращения: 20.01.23)

Одним из основных принципов **скандинавского** стиля является простота использования предметов. **Практичный** и естественный характеры дизайна отражены в **скандинавском** дизайне, так же как и в **английском** дизайне.

(8) **Средиземноморский** стиль сочетает в себе элементы искусства Древней Греции, Рима и современности. (Характеристики средиземноморского стиля в ландшафтном дизайне. URL: <https://luckydecor.ru/landshaftnyj-dizajn/sredizemnomorskij-stil-vlandshaftnom-dizajne.html>) (дата обращения: 10.01.22)

Средиземноморский стиль сочетает в себе современные художественные элементы, что указывает на то, что **средиземноморский** стиль - это одновременно функциональный, декоративный и неповторяемый дизайн.

(9) **Современный колониальный** стиль в ландшафте является одним из наиболее колоритных направлений, но вместе с тем, он может быть создан на любой местности и в

любых условиях климата.(Ландшафтный дизайн в колониальном стиле. URL:<https://innstroy.ru/enciklopedija-stroitelstva/landshaftnyu-dizayn-v-kolonialnom-stile>)(дата обращения: 27.04.2022)

Современный **колониальный** стиль отличается своеобразием и не ограничивается местностью и климатом.

Прилагательные **голландский, китайский, колониальный, мавританский, скандинавский, средиземноморский, тосканский и японский** употребляются в прямом значении. В предложениях данные прилагательные выполняют роль определения.

Все эти стили дизайна имеют тесную связь с природой, человек подчиняет её себе и в определенной степени упорядочивает ее элементы. Эти виды ландшафтного дизайна обладают функциональностью и практичностью. **Китайский** стиль ландшафтного дизайна относится к традиционным стилям дизайна, ориентированным на строгие формы. **Английский** ландшафтный дизайн, в отличие от этого, совершенно не является строгим.

2.Вторая подгруппа «Местонахождение»

городской, парковый, садовый, лесной.

Общая характеристика этих единиц связана с местонахождением.

(1) *В целом сочетание застройки со свободными группировками зелени в садах и парках центральной части города создаёт неповторимый городской ландшафтный дизайн территории Риги.*(Ландшафтный дизайн и озеленение города. URL: <https://ozelenitel-stroy.ru/landshaftnyu-dizayn-i-ozelenenie-go>)(дата обращения:25.03.23)

(2) *Создан прекрасный парковый ландшафтный дизайн участка с водоёмами, разнообразными группами деревьев и кустарников и большим количеством цветов всевозможных оттенков.* (Ландшафтный дизайн и озеленение города. URL: <https://ozelenitel-stroy.ru/landshaftnyu-dizayn-i-ozelenenie-go>)(дата обращения: 25.03.23)

Парковый ландшафтный дизайн включает в себя множество элементов, таких как водоемы, деревья и цветы и т.д.. Для создания прекрасного **паркового** ландшафта эти элементы должны быть расположены в гармоничной последовательности.

(3) *Популярность русского садового стиля ландшафтного дизайна сегодня неуклонно растёт, особенно его ценят те люди, кто предпочитает уют и простоту.*(Русский стиль в ландшафтном дизайне.URL:<https://ag-gardendesign.ru/about/blog/russkii-stil/>)(дата обращения: 25.03.23)

(4) *Пейзажный садовый стиль уходит своими корнями в культуру Великобритании.*
(Стили ландшафтного дизайна и их характерные черты. URL: <https://dizlandshafta.ru/dizajn/stili/landshaftnogo-dizajna/>)(дата обращения: 20.01. 23)

Садовый дизайн обычно подразумевает строгие формы для создания комфортных мест для отдыха. В связи с тем, что *пейзажный садовый* дизайн происходит из английской культуры, им также характерны черты английского стиля дизайна - естественность и отсутствие строгих форм. Их предыдущее сходство заключается в учете природного окружения для создания наиболее естественной и комфортной атмосферы.

(5) *Лесной стиль в ландшафтном дизайне ценится в первую очередь за красоту и простоту ухода.*(Лесной стиль в ландшафтном дизайне. URL: <https://ag-gardendesign.ru/about/blog/lesnoy-stil/#:~:text=%D0%>)(дата обращения: 25.03. 23)

Прилагательные *городской, лесной, парковый* и *садовый* употребляются в прямом значении. В предложениях прилагательные *городской, лесной, парковый* и *садовый* выполняют роль определения.

В предложениях прилагательные *городской, лесной, парковый* и *садовый* относятся не только к стилю дизайна, но и к географическому расположению. Например, *городской* дизайн создаёт внутри города.

Все эти ландшафтные стили тесно связаны с озеленением. Поскольку зелень не только украшает окружающую среду, но и предотвращает почвенную эрозию и выполняет множество других функций, она является одним из важнейших элементов ландшафтного дизайна. Это также показывает, насколько большое значение современное общество придает экологии и устойчивому развитию, позволяя городским зеленым зонам и общественным пространствам определять уровень комфортности среды проживания людей. Таким образом, популярность этих стилей ландшафтного дизайна в России постоянно растет.

3.Подгруппа «Характеристика лиц дизайнера»

Всего 17 единицы:

авторитетный, архитектурный, грамотный, коммуникабельный, креативный, наблюдательный, общительный, опытный, ответственный,

промышленный, самостоятельный, специальный, стрессоустойчивый, творческий, терпеливый, уникальный, энергичный.

Мы можем классифицировать всего 17 единиц по значению и разделить на 2 подгруппы.

В первую подгруппу включаются 3 единицы: название «**Область деятельности**»

архитектурный, промышленный, садовый.

Общая характеристика этих единиц связана с областью деятельности. Например: *архитектурный* - «прил. к архитектура. Искусство проектирования и строения зданий, сооружений, зодчество» (Ожегов, Шведова, 2006:30). *Промышленный*-«прил. к промышленность. Обладающий промышленностью» (Ушаков, 2014:547). *Садовый*-«соотн. с сущ. сад, связанный с ним; сад - участок земли, засаженный деревьями, кустами, цветами; сами растущие здесь деревья, растения» (Ожегов, Шведова, 2006: 692).

(1) *Архитектурный дизайнер сосредоточится на самом дизайне, а архитектор превратит дизайн в жизнеспособное решение.* (Архитектурный дизайнер. URL: <https://www.hisour.com/ru/architectural-designer-27832/>)

(2) *Потому промышленный дизайнер должен быть не только креативщиком - он обязан понимать основы инженерии.* (Фрилансеры промышленный ландшафтный дизайн. URL: <https://freelance.ru/freelancers/promyshlennyj-dizajn/promyshlennyj-landshaftnyj-dizajn>)

(3) *Как педагог и садовый дизайнер, Ирина уделяет много внимания работе над ошибками в саду, что позволяет преобразит его, сделать более красивым и удивным.* (03.05.2019, Ландшафтный дизайн)

Прилагательные *архитектурный, промышленный и садовый* употребляются в прямом значении. В предложениях данные прилагательные выполняют роль определения, и словосочетания "*архитектурный дизайнер*", "*промышленный дизайнер*" и "*садовый дизайнер*"-подлежащее в предложениях.

В связи с множеством элементов, задействованных в ландшафтном дизайне, существуют различные типы дизайнеров, занимающихся ландшафтным дизайном: *архитектурные, промышленные и садовые.*

Можно отметить, что эти различные типы дизайнеров требуют определенных профессиональных качеств, которые мы проанализируем далее.

Во второй подгруппе «**Профессиональные качества**» есть несколько ряд характеристик дизайнера, а именно:

1. Авторитетный-грамотный-образованный-опытный,

Общей характеристикой этих четырех прилагательных является оценка уровня профессионализма. Это связано с тем, что ландшафтные дизайнеры должны обладать профессиональными знаниями, навыками и опытом для создания высококачественных дизайнов.

2. Стрессоустойчивый-терпеливый,

Общей характеристикой данных прилагательных является психологическое качество. Это связано с тем, что ландшафтные дизайнеры сталкиваются в работе с различными трудностями, связанными с клиентами, средой проектирования, выбором элементов и т.д.. Стрессоустойчивость и терпение помогают им решать проблемы и позволяют разрабатывать решения спокойно и всегда с оптимизмом.

3. Творческий-креативный-уникальный,

Общей характеристикой трёх прилагательных является важное профессиональное качество дизайнера. В настоящее время нет необходимости в неизменном дизайне с отсутствием стиля или характера. Профессиональные дизайнеры создают дизайн, который должен быть неповторимым. Только креативные дизайнеры, обладающие уникальными характеристиками, могут предоставить своим клиентам выдающиеся и необычные дизайны.

4. Коммуникабельный-наблюдательный-общительный-самостоятельный-энергичный.

Эти прилагательные обозначают характеристики дизайнера. Ландшафтные дизайнеры создают высококачественные проекты для своих клиентов, и поэтому они должны точно знать, чего хотят и в чем нуждаются их клиенты. Ландшафтные дизайнеры должны быть хорошими

коммуникаторами. Самостоятельность и энергичность - важные качества для дизайнеров, поскольку им необходимо постоянно быть в хорошей форме, чтобы выполнять свою работу.

(1) Жюли — авторитетный франко-швейцарский дизайнер; и у нее, возможно, самая впечатляющая практика из всех нынешних номинантов премии. (Восходящие звезды французского дизайна. URL: 7 имен: <https://www.interior.ru/design/8423-voshodyaschie-zvezdi-frantsuzskogo-dizaina-7-imen.html>) (дата обращения: 08.05.2022)

(2) Грамотный дизайнер искусно скomпонуeт все эти детали, удачно разместит скамейки, фонтанчики, хозпостройки и живописные клумбы на участке. (Пейзажный стиль в ландшафтном дизайне. URL: как воссоздать красоту природы://m-strana.ru/articles/peyzazhnyu-stil-v-landshaftnom-dizayne/) (дата обращения: 08.10.2021)

Прилагательное **грамотный** употребляется в переносном значении. В предложении прилагательное **грамотный** используется для того, чтобы описывать профессиональные качества дизайнера. Дизайнер должен владеть пространством и уметь логично разместить все элементы, такого дизайнера можно назвать **грамотным**.

(3) Для дизайнера в России важно быть коммуникабельным, задавать вопросы и нести ответственность за результат. (Для дизайнера в России важно быть коммуникабельным, задавать вопросы и нести ответственность за результат. URL: <https://www.kommersant.ru/doc/3036798>) (дата обращения: 11.09.2021)

Коммуникабельные качество - одно из важных профессиональных качеств дизайнера. **Коммуникабельные** дизайнеры обладают способностью найти общий язык с другими людьми. Синонимами прилагательного **коммуникабельное** являются "лёгкий" и "открытый". **Коммуникабельность** означает открытость для общения и умение слушать других, что позволяет дизайнерам своевременно вносить изменения.

(4) Креативный ландшафтный дизайнер разрабатывает проекты оформления не только частных садов, но и садов для предприятий и отелей. (Мастера ландшафтного искусства Германии. URL: <https://zstrela.ru/projects/magazine/sections/dizayn-sada/mastera-landshaftnogo-iskusstva-germanii>) (дата обращения: 11.09.2021)

(5) Подметить все слабые места планировки и обратить их в плюс сможет наблюдательный дизайнер, хорошо чувствующий пространство и знающий потребности заказчика. (Простой дизайн квартиры-студии. URL: <https://dzen.ru/a/XSKx628m5ACu77Hw>) (дата обращения: 10.09.2021)

Когда используется в полной форме, **наблюдательный** значит то, что служащий для наблюдения за кем-чем-нибудь. Мы можем знать, что прилагательное **наблюдательный** способствует внимательному и точному наблюдению за окружающей средой. При помощи **наблюдательности** дизайнер создаёт успешный дизайн.

(6) Для работы ландшафтным дизайнером желательно иметь высшее или среднее специальное образование в области дизайна или архитектуры. (Профессия Ландшафтный дизайнер. URL: <https://www.ucheba.ru/prof/1330#:~:text=>) (дата обращения: 10.09.2021)

Прилагательное **образованный** в данном контексте означает специальное образование. Без поддержки **специального образования** дизайнеры не могут разрабатывать удивительные дизайны, основываясь только на опыте. Будущее ландшафтного дизайнера зависят от полученного им **специального образования**. Это также важно для дизайнеров городской среды.

(7) Команда CROC Creative Lab ищет талантливую и общительного дизайнера на фултайм. (CROC Creative Lab ищет общительного дизайнера. URL: <https://designer.ru/t/croc-creative-lab-ishchet-obshchitelnogo-dizaynera/>) (дата обращения: 11.09.2021)

Талантливый дизайнер означает наличие фантазии и творчества, чтобы создавать уникальные проекты. Он также может прекрасно представить свои идеи в виде дизайнерских проектов. Прилагательное **общительный** относится к качеству человека быть коммуникабельным и готовым к общению. В том смысле, что прилагательные "коммуникативный" и **общительный** можно использовать как синонимы. Однако они редко используются таким образом. Объединив анализ этих двух прилагательных, мы можем узнать, что дизайнеры должны работать в команде, устанавливать контакт с клиентами, понимать их потребности и желания, обмениваться мнениями и идеями. Таким образом, **общительность** является важным критерием для этой должности.

(8) Трендах ландшафтного дизайна — опытный специалист точно знает, какие элементы и стили оформления участков уже вышли из моды, какие находятся на пике популярности, а какие будут актуальны всегда. (Что нужно знать и уметь, чтобы стать ландшафтным дизайнером. URL: <https://checkroi.ru/blog/kak-stat-landshaftnym-dizajnerom/>) (дата обращения:

11.05. 2022)

Опытный дизайнер должен обладать способностью к выявлению тенденций в элементах и стилях, способен определить, какие из них будут актуальными в будущем.

(9) При сопоставлении схем метро мне больше понравилась работа самостоятельного дизайнера, за неё я отдал голос. (Самостоятельный дизайнер и усатый актёр. URL: <http://poninpaul.ru/all/kakoy-to-dizayner/>) (дата обращения: 11.05.2022)

В данном контексте прилагательное **самостоятельный** означает, что способность или характеристика действий, которые выполняются без помощи других лиц или организаций. В работе ландшафтного дизайнера важна самостоятельность. Это связано с тем, что **самостоятельный** дизайнер может сам принимать решения по таким вопросам, как проектные решения, детали дизайна, принципы элементов и т.д. и может быть более эффективным.

(10) Дизайнер должен быть стрессоустойчивым. Несмотря на то, что работа дизайнера кажется творческой, она отнимает много сил, так как требует много умственной активности. (Дизайнер – обзор профессии. URL: <https://www.sravni.ru/kursy/info/dizajner/>) (дата обращения: 11.05.2022)

Профессия дизайнера требует не только творческого подхода, но и высокого уровня **стрессоустойчивости**. Это объясняется тем, что работа дизайнера связана с интенсивной умственной деятельностью и высоким уровнем стресса.

(11) Дизайнеры бывают настолько креативными и творческими, что не всем дано понять полет их фантазии. (25 «гениальных» работ дизайнеров, которые они не добавляют в портфолио. URL: <https://dzen.ru/media/mynewzeen/25-genialnyh-rabot-dizajnerov-kotorye-oni-ne-dobavjat-v-portfolio-60ffe5a63295bd300b87763d>) (дата обращения: 10. 09.2021)

Обычно слово **креативный** и **творческий** связываются с понятиями, которые означают **творчество**, "инновации", "фантазия" и др.. Существует большая разница между значением прилагательного **творческий** и **креативный**. **Творческий** дизайнер - это тот, кто обладает потенциалом создавать все. А **креативный** дизайнер создает проекты инновационным способом.

(12) Интересует грамотный терпеливый ландшафтный дизайнер и бывалый цветовод.

(Yulia Astafyeva - У нас тут проект по наводнению цветами. URL: <https://m.facebook.com/935907160479605/>) (дата обращения: 10.04.2022)

Прилагательное **терпеливый** указывает на способность к длительному ожиданию. Качество **терпеливого** ландшафтного дизайнера в связи с множеством факторов, которые он должен принимать во внимание при дизайне. Если дизайнер теряет терпение, он не может спокойно думать, и у него не получается хорошо спланированный и функциональный дизайн.

(13) Садовник — уникальный человек, который видит и ценит красоту живого мира и готов поделиться своим видением со всеми остальными людьми. (Садовник. URL: <https://ros-obrazovanie.ru/prof/sadovnik.html>) (дата обращения: 10.04.2022)

Синонимами прилагательного **уникальный** являются прилагательное "особый". В этом контексте "особые садовники" и "**уникальные** садовники" более близки по смыслу и относятся к садовнику, обладающим **уникальностью**. Разные садовники больше относятся к дизайнеру другого стиля дизайна.

(14) Работы в бюро много, поэтому дизайнер должен быть энергичным. (Динамичный, энергичный и провокационный дизайнер Арне Куинз. URL: <https://luxhome-guide.ru/tpost/c4o84ul6v1-dinamichnii-energichnii-i-provokatsionni>) (дата обращения: 08.04.2021)

В данном контексте прилагательное **энергичный** связано с потребностью дизайнера работать интенсивно и быстро выполнять задания.

Таким образом, что большинство прилагательных используются в предложениях в качестве согласованных определителей и мало единиц - в качестве несогласованных определителей.

Все прилагательные, кроме прилагательного **грамотный**, используют прямое значение при обозначении профессиональных качеств дизайнера. Прилагательные **креативный, наблюдательный, общительный, уникальный** и **энергичный** наиболее употребительны в контексте книжного стиля.

Анализ ЛСГ прилагательных позволяет выделить основные характеристики дизайна и дизайнера:

1. Ландшафтный дизайн - это деятельность, которая требует профессионализма, уникальности, качества и практичности. В том числе, модный, стильный и уникальный могут показать важность эстетики в работе ландшафтного дизайнера. Все эти единицы имеют положительную коннотацию.

2. Важнейшим фактором, влияющим на тип дизайна, является страна. Ландшафтный дизайн строится в зависимости от климата местности, состояния земли и других факторов. Каждая страна имеет свой уникальный ландшафт, отражающий ее природные и культурные особенности, что создает большое разнообразие типов ландшафтного дизайна. Следовательно, большинство ЛСГ прилагательных связаны с странами.

3. Дизайнеры, занимающиеся ландшафтным дизайном, должны обладать рядом профессиональных качеств для создания успешных проектов: ландшафтные дизайнеры должны быть авторитетными и опытными в плане знаний и навыков (авторитетный, опытный), они должны быть творческими и иметь хороший вкус (творческий, креативный, художественный), а также ландшафтные дизайнеры должны уметь общаться с клиентами и понимать их потребности и пожелания (коммуникабельный, терпеливый, общительный). Все эти единицы имеют положительную коннотацию и используются для обозначения не только профессиональных качеств ландшафтного дизайнера, но и других профессий. Интересно, что «Дизайн городской среды» также может включать в себя группу «Характеристики лиц дизайна» и они совпадают.

2.2.3.Лексико-семантическая группа глаголов

ЛСГ глаголов представлена двумя подгруппами: «Действие дизайна» и «Действие дизайнера».

Создание ландшафтного дизайна были свои принципы и правила. Выделяют три основных этапа - анализирование, планирование и подготовка участка: подбор и высадка растений, проектирование и создание. Действия ландшафтного дизайна обладают постепенностью. И так по постепенности

можем разделить на 4 подгруппы:

1. ЛСГ «Действие дизайна»

1. Первый шаг-стадия анализа

анализировать, планировать, предусмотреть;

Стадия анализа- важный этап для ландшафтного дизайна. Это связано с тем, что данный этап позволяет обеспечить успешную реализацию проекта, повысить качество дизайна, снизить затраты и т.д..

(1) Вы научитесь анализировать исходные данные, зонировать территорию, проектировать и моделировать ландшафтную среду, готовить эскизные проекты и документацию, презентовать проекты. (Обучение ландшафтному дизайну с нуля. URL: <https://kudarf.ru/szfo/sankt-peterburg/landscapere-design-kursy.html>)(дата обращения: 08.04.2021)

(2) От построения плана до выбора подходящих растений - подробно рассказываем, как правильно спланировать дачный участок. (С чего начать дизайн участка: 7 важных шагов к саду мечты. URL: <https://www.ivd.ru/dizajn-i-dekor/landsaft/s-chego-nachat-dizajn-uchastka-7-vazhnyh-shagov-k-sadu-mechty-63871>) (дата обращения: 08.04.2021)

Глагол ***анализировать*** с глаголом *исследовать* являются синонимами. В отличие глагола ***анализировать*** глагол *исследовать* не только означает анализировать, но и целенаправленно изучать что-либо. Прямое значение слова предполагать - это синоним глагола ***планировать***, в то время как оно имеет переходное значение-«иметь своим условием, своей предпосылкой предварительное наличие чего-н» (Ушаков,2014:547). Общая характеристика синонимов является прогнозированием.

2. Второй шаг- стадия проектирования

зонировать, организовывать, разбивать, размещать, сочетать;

Зонирование - важный этап в ландшафтном дизайне. Оно помогает повысить функциональность, практичность и эффективность общественного пространства; улучшает эстетику общественного пространства и т.д..

(1)Вы научитесь анализировать исходные данные, зонировать территорию, проектировать и моделировать ландшафтную среду, готовить эскизные проекты и документацию, презентовать проекты. (Где пройти обучение ландшафтному дизайну с нуля: полный список школ и курсов Питера. URL: <https://kudarf.ru/szfo/sankt-peterburg/landscape-design-kursy.html>) (дата обращения: 08.04.2021)

(2)Вы сможете разбивать участок на функциональные зоны, правильно организовывать

план дорожно - тропной сети, размещать насаждения с учётом угла падения солнечных лучей и многое другое. (там же)

Глаголы **зонировать, разбивать** и **размещать** употребляются в прямом значении и являются сказуемыми в предложениях. Глаголы **зонировать** и **размещать** выполняют роль простого сказуемого в предложениях, а **сможете разбивать**-составным сказуемым.

3.Третий шаг-стадия создания

моделировать, проектировать, реализовать, создавать, творить;

Основой этого этапа являются обе стадии. На этом этапе ландшафтный дизайнер должен учитывать эстетику, устойчивость и др., чтобы обеспечить достижение поставленных целей.

(1) Вы научитесь анализировать исходные данные, зонировать территорию, проектировать и моделировать ландшафтную среду, готовить эскизные проекты и документацию, презентовать проекты. (Обучение ландшафтному дизайну с нуля. URL: <https://kudarf.ru/szfo/sankt-peterburg/landscapere-design-kursy.html>)(дата обращения: 08.04.2021)

(2) Софт позволяет проектировать любые здания, объекты и ландшафты, отрисовывать объекты вручную, а также создавать реалистичные рендеринги. (11 лучших программ для ландшафтного дизайна. URL: <https://lanshaft.com/planirovka/landshaftnoe-proektirovanie.html>) (дата обращения: 08.04. 2021)

Глаголы **моделировать, проектировать, реализовать** и **создавать** употребляются в прямом значении и выполняют роль сказуемого в предложениях.

4.Подгруппа «Функция дизайна»:

благоустроить, превратить, преобразить.

В связи с экономическим развитием городов, экологической среде наносится ущерб. Ландшафтный дизайн является средством восстановления экологического баланса. Кроме создания эстетики города, ландшафтный дизайн также может улучшить городскую среду.

(1)Ландшафтный дизайн дачного участка поможет своими руками преобразить усадьбу, сделать роскошные клумбы и цветники, благоустроить придомовую территорию. (Ландшафтный дизайн дачного участка. URL: <https://idealsad.com/andshaftnyiy-dizayn-uchastka/>) (дата обращения: 08.04. 2021)

(3) Вдохновляющие идеи ландшафтного дизайна, которые превратят садовый участок в волшебное место. (20 вдохновляющих идей ландшафтного дизайна, которые превратят садовый участок в волшебное место. URL: <https://novate.ru/blogs/260517/41365/>) (дата обращения: 08.04.2021)

Глаголы *благоустроить*, *преобразить* и *превратить* употребляются в прямом значении и выполняют роль сказуемого в предложениях. Глагол *преобразить* с глаголом *превратить* являются синонимами. Суть этих единицы - изменение. В отличие от глагола *преобразить* глагол *превратить* не только изменяет внешнее, и изменяет самую суть и содержание чего-либо. Глагол *превратить* есть такое значение, которое выражает с помощью колдовских чар изменить облик кого-, чего-л.

3. Мини-группа «Действие дизайнера»

Мы обращаем внимание на эту мини-группу, обозначающих действия дизайнера. Всего 23 единицы: *вообразить, воссоздать, выбрать, высаживать, делать, завершить, зонировать, проектировать, ограничиться, переделать, положить, преобразить, проектировать, разбить, разрабатывать, расширить, реализовать, специализироваться, создавать, увязывать, украшать, учесть, экспериментировать.*

Можем разделить единицы на 3 подгруппы по значению.

1. Первая подгруппа:

вообразить, воссоздавать, высаживать, делать, завершить, зонировать, проектировать, переделать, проектировать, разрабатывать, реализовать, создавать, увязывать, экспериментировать;

Общая характеристика этих единиц связана с творчеством создания чего-то нового или фантазией человека. Непереходный глагол *экспериментировать* имеет только форму НСВ. Глаголы *реализовать* и *зонировать* имеют двувидовую форму НСВ-СВ.

(1) Удольфу удалось *создать* с помощью посадки многолетников крупными блоками на 45 сотках между побережьем озера и пушкой леса образ цветущего луга. (7,06,2019,Ландшафтный дизайн)

(2) Госпожа Натан (дизайнер) *воссоздала* частичку южноафриканского ландшафта. (37,01,2017,Ландшафтный дизайн)

2. Вторая подгруппа:

расширить, украшать, превращать, ограничиться.

Общая характеристика этих единиц связана с увеличением чего-то, изменением чего-то, расширением чего-то и украшением чего-то. Кроме глагола ***ограничиться***, остальные единицы-переходные.

(1) *Удольфа преобразила заброшенную часть парка.* (7,06,2019, Ландшафтный дизайн)

3. Третья подгруппа:

выбирать, положить, учесть, разбить, специализироваться.

Общая характеристика этих единиц связана с выбором и употреблением дизайнера. Кроме глагола ***специализироваться***, остальные являются переходными. Глагол ***специализироваться*** имеет двувидовую форму.

(1) *Мы выбрали несколько экземпляров боярышника, сформированных в виде зонта.* (51,01, 18, Ландшафт и архитектура)

(2) *Дизайнер положил в свою копилку не только золотую медаль.* (31,05, 2019, Ландшафтный дизайн)

В мини-группе «Действие дизайнера» большинство единиц имеет форму НСВ-СВ, и 3 единицы-двувидовую форму. Эти глаголы отражают творческий, практический и профессиональный характер профессии ландшафтного дизайнера. В ЛСГ глаголов 36% единиц имеет такое значение, которое связано с творчеством создания чего-то нового или фантазией человека. Они также демонстрируют важность творчества и фантазии для профессии ландшафтного дизайнера. Можно сделать вывод, что современный ландшафтный дизайнер - профессия творческая и с богатым воображением. Они учитывают многие факторы, зонировать окружающую среду, чтобы создать потрясающий дизайн.

2.3. Структурная организация ЛТГ «Дизайн городской среды»: анализ ЛСГ в составе ЛТГ «Дизайн городской среды»

2.3.1. Лексико-семантическая группа существительных

Прежде всего, мы обращаем внимание на ЛСГ существительных, которые характеризуются элементами дизайна. Всего 7 единиц:

Мощение, водоем, пиктограмма, роспись, суперграфика, указатель, часы.

Общие черты слов *мощения* и *водоем* связаны с формой ландшафтного дизайна, *пиктограмма*, *указатель* и *часы* - с устройствами и средствами информации, *роспись* и *суперграфика* относятся к разнообразным монументально-декоративным установкам и объектам.

Представим примеры из статей в Интернете:

(1) *Пиктограммы помогают узнать, например, где находится остановка автобуса или такси, где находится гостиница или магазины, разобраться в компьютерных программах.*

(Современные пиктограммы: Пиктограмма в современном мире. URL: <https://xn--80aahvkuarpc1be.xn--p1ai/raznoe/sovremennye-piktogrammy-piktogramma-v-sovremennom-mire.html#i-3>)(дата обращения: 09.03.2023)

(2) *Сегодня суперграфика применяется уже не только в процессе реконструкции архитектурной среды города с целью повышения ее эстетического уровня, но и закладывается как художественно-декоративное средство в процессе архитектурного проектирования.* (Суперграфика в современной городской среде. URL: <https://arch-d.pro/2022/04/30/supergrafika-v-sovremennoj-gorodskoj-srede/>) (дата обращения: 09.03.2023)

(3) *Даже в самых продвинутых мегаполисах мира навигационные стелы и указатели являются незаменимой частью городской инфраструктуры.* (Туда не ходи, сюда ходи: зачем мегаполису навигация в век онлайн-карт. URL: <https://realty.ria.ru/20220411/navigatsiya-1782453126.html>) (дата обращения: 09.03.2023)

(4) *Современные уличные часы тут – это не только функциональный прибор, но и стильный элемент декора, придающий любому зданию выразительности и оригинальности.* (Как работают городские уличные часы. URL: <https://24topnews.ru/dizajn/kak-rabotayut-gorodskie-ulichnye-chasy>) (дата обращения: 09.03.2023)

Мы можем сделать такой вывод: кроме существительного *суперграфика*, остальные существительные-неодушевлённые слова; все единицы используются в прямом значении.

Применение этих элементов может повысить гуманность, комфортность, безопасность и эстетическую привлекательность города. Они также могут способствовать его устойчивому развитию. Например, *пиктограмма* и *указатель* позволяют жителям или посетителям быстро получить информацию о планировке города. *Часы* являются не только функциональным устройством, но и могут выполнять эстетическую функцию.

2.3.2. Лексико-семантическая группа прилагательных

ЛСГ прилагательных представлена двумя подгруппами: ЛСГ «Особенности дизайна», ЛСГ «Типы ландшафта». Всего 11 единиц: *альтернативный, высококомфортный, гидроморфный, девастированный, индустриальный, инновационный, лесохозяйственный, разнообразный, рекреационный, сельскохозяйственный, урбанизированный.*

1. ЛСГ «Особенности дизайна»:

альтернативный, высококомфортный, инновационный, разнообразный.

Эти единицы входят в первую подгруппу, характеристика которой связана с особенностью дизайна. Мы разберемся, что означают эти единицы: *альтернативный* -«противопоставленный другому и его исключаяющий» (Ожегов, Шведова, 2006: 23). *Комфортный* -«условия жизни, пребывания, обстановка, обеспечивающие удобство, спокойствие и уют. Устроиться с комфортом» (Ожегов, Шведова, 2006:289). *Инновационный*-«см. инновация, означает нововведение как результат практического (научно-технического) освоения новшества» (Словарь инновационных терминов. URL: <https://www.infosystems.ru/library/glossary/slovar-innovatsionnykhterminov/#:~:text=%D0>). (дата обращения:09.03.2023) *Разнообразный* -«различный, неодинаковый по каким-н. признакам» (Ожегов, Шведова,2006:651).

Представим примеры из статей в Интернете:

(1) *В рамках программ синхронизации — до того, как перекрывать опасные проезды и убирать парковки, — во всем квартале были отремонтированы проезды во дворах, сделаны удобные **альтернативные** выезды и организованы парковочные места.* (Проект Россия: Бульвар «Белые цветы» в Казани. URL: <https://prorus.ru/projects/bulvar-belye-cvety-v-kazani/>)(дата обращения: 09.03.2023)

(2) *Проблема организации **высококомфортной** городской среды уже не один десяток лет волнует архитекторов, художников и дизайнеров.* (Дизайн городской среды. URL: http://tvorcestvo.blogspot.com/2016/02/blog-post_23.html) (дата обращения: 09.03. 2023)

(3) *Как мастер-девелопер полного цикла мы стояли у истоков создания **инновационного** центра, разрабатывали генеральный план, проект планировки территории.* (design-mate: Актуальный дизайн городской среды: что делают они и не делаем мы. URL: <https://design-mate.ru/read/an-experience/actual-design-of-urban-environment>) (дата обращения: 09.03.2023)

(4) Визуально озелененные территории работают на решение основной задачи-создать разнообразный городской ландшафт. (Парк «Зеленая река» в ЖК «Символ» в Москве. URL: <https://prorus.ru/projects/park-zelenaya-reka-v-zhk-simvol/>) (дата обращения: 09.03.2023)

2. ЛСГ «Типы ландшафта»:

гидроморфный, девастированный, индустриальный, лесохозяйственный, рекреационный, сельскохозяйственный, урбанизированный.

Эти единицы входят в первую подгруппу, характеристика которой связана с типом ландшафта. В книге Ф.Н. Милькова «Человек и ландшафты» даны понятия **гидроморфный, девастированный, индустриальный, лесохозяйственный и рекреационный ландшафт города**, а именно: **гидроморфный** -«водные пространства, имеющие разное функциональное назначение». **Девастированный**-«появляются как результат горнодобывающей и другой хозяйственной деятельности, ведущей к снятию растительного покрова, почвы и образованию карьеров с оголенной горной породой». **Индустриальный** -«промышленные образования с выраженным силуэтом, занимающие значительные территории». **Лесохозяйственный** - «природные лесохозяйственные угодья, чаще приобретающие облик рекреационных». **Рекреационный** -«новый тип ландшафтов для отдыха городского населения» (Мильков,1973).

Сельскохозяйственный-«это ландшафт, измененный в процессе сельскохозяйственного труда населения (растениеводство, животноводство и другие отрасли)» (Сельскохозяйственные ландшафты. URL: https://studbooks.net/1122765/agropromyshlennost/formirovanie_ispolzovanie_selskohozyaystvennyh_landshaftov). (дата обращения: 09. 03.2023)

Урбанизированный-«это природный ландшафт, преобразованный человеком за счёт городской архитектуры и инфраструктуры» (Про урбанизированный ландшафт и городское пространство. URL: <https://gilgitaxias.livejournal.com/5101.html>). (дата обращения: 09. 03.2023)

Представим некоторые примеры из статей в Интернете:

(5) Возникновение этого индустриального ландшафта имело важное отличие: вокруг нефтяной скважины начал формироваться город. (Индустриальный ландшафт:

характеристики, элементы и примеры. URL: <https://ru1.nsp-ie.org/paisaje-industrial-8053>
(дата обращения: 09.03.2023)

(6) Рекреационный ландшафт выполняет функции восстановления здоровья и трудоспособности людей с использованием отдыха на лоне природы. (Рекреационные ландшафты. URL: <https://bstudy.net/858514/agro/rekreacionnyelandshafty>) (дата обращения: 09.03.2023)

(7) При этом, необходимо понимать, что урбанизированный ландшафт отнюдь не предопределяет наличие на нём городского пространства - в еще незаселённом микрорайоне или в Припяти ландшафт урбанизированный, но городское пространство там отсутствует. (Про урбанизированный ландшафт и городское пространство: <https://gilgitaxias.livejournal.com/5101.html>) (дата обращения: 09.03.2023)

Дизайн городской среды-это не только сочетание зданий, общественных пространств и др., но и обеспечение функциональных пространств для жителей. Следовательно, дизайн городской среды требует различных типов ландшафта для того, чтобы удовлетворить потребности людей и улучшить качество их жизни.

Можем заметить, что эти прилагательные могут быть применены и к характеристикам ландшафтного дизайна. Прилагательные **инновационный** и **разнообразный** также присутствуют в ЛТГ «Ландшафтный дизайн».

2.3.3.Лексико-семантическая группа глаголов

Городской дизайн относится к сочетанию и проектированию городского пространства, ландшафта и других элементов, преобразование и восстановление зданий в процессе строительства и градостроительства, обеспечения хорошей среды обитания для городских жителей.

Итак, основными функциями и характеристиками дизайна городской среды являются восстановление, совмещение и создание. ЛСГ глаголов включает в себя три подгруппы:

1. Первая подгруппа:

возродить, восстановить, реконструировать, реставрировать.

Общая характеристика данной подгруппы связана с восстановительной функцией дизайна. Все единицы являются переходными глаголами. Глаголы **реконструировать** и **реставрировать** имеют двувидовую форму.

(1) Переосмыслив наследие авангарда, он адаптировал дом под современные запросы — **восстановил** террасу и солярий на плоской крыше и создал новое общественное пространство. (там же) (дата обращения: 11.03.2023)

(2) Ландшафтные архитекторы **реконструировали** фонтаны и дополнили их декоративной подсветкой. (Парк «Лужники». URL: <https://prorus.ru/projects/improvement-of-the-Luzhniki-park/>)(дата обращения: 11.03.2023)

(3) **Реставрировать** их надо аккуратно, сохраняя неидеальность. (Проектирование и благоустройство городской среды: цели и задачи: <https://volga.news/article/563269.html>) (дата обращения: 11.03.2023)

2. Вторая подгруппа:

интегрировать, объединить, сливаться, совмещать.

Общая характеристика данной подгруппы связана с совмещенной функцией дизайна. Кроме глагола **сливаться**, остальные глаголы являются переходными.

(4) В каждый из шести кластеров будущей локации авторы **интегрируют** образовательные и исследовательские помещения и, конечно, жилые, общественные и коммерческие пространства. (design-mate: Города будущего: какими их видят архитекторы. URL: <https://designmate.ru/read/megapolis/environment/cities-of-future-how-architects-see-them>) (дата обращения: 11.03.2023)

(5) Новые модели в этой области позволяют **объединить** на территории города электрические, самоуправляемые и совместно используемые транспортные средства. (Blue Loop: проект города в Китае, вдохновленный Италией. URL: <https://design-mate.ru/read/megapolis/blue-loop-china-city-project-inspired-by-italy>)(дата обращения: 11.03.2023)

(6) .../ в то время как плавучий район Città Vecchia, соединенный сетью каналов и площадей, перетекает в зону Лагуна, где природная среда **сливается** с рукотворным ландшафтом. (там же) (дата обращения: 11.03.2023)

(7) В итоге жилые комплексы будут **совмещать** квартиры, магазины, офисы, детские сады и школы, рестораны и даже муниципальные и государственные объекты. (design-mate: Дизайн в городе: ожидаемые выставки и инсталляции Paris Design Week 2022. URL: <https://design-mate.ru/read/megapolis/exhibitions-and-installations-paris-design-week-2022>) (дата обращения: 11.03.2023)

3. Третья подгруппа:

реализовать, создать, строить, формировать.

Общая характеристика данной подгруппы связана с результатом дизайна. Все единицы являются переходными. Кроме глагола **реализовать** имеет двувидовую форму, и остальные имеют два вида глаголов.

(8) Реализуем более гуманистическую идею AREP: несколько «деревень», каждая — со своим центром, плюс ключевые объекты — ядра, построенные /.../ (Проект Россия: Инновационный центр «Сколково». URL: <https://prorus.ru/projects/innovacionnyj-centr-skolko-vo/>) (дата обращения: 11.03.2023)

(9) Чтобы создать успешное общественное пространство — место, которое люди будут любить и о котором будут заботиться, /.../ (Проект Россия: Бульвар «Белые цветы» в Казани. URL: <https://prorus.ru/projects/bulvar-belye-cvety-v-kazani/>) (дата обращения: 11.03.2023)

(10) Мы строим 350 000 квадратных метров жилой инфраструктуры — кварталы апартаментов разной типологии и планировок для всех резидентов и участников проекта. (design-mate: Актуальный дизайн городской среды: что делают они и не делаем мы. URL: <https://design-mate.ru/read/an-experience/actual-design-of-urban-environment>) (дата обращения: 11.03.2023)

(11) Мы формируем облик будущего инновационного центра и создаем городские сервисы, которые сделают его удобным для жизни и работы. (там же) (дата обращения: 11.03.2023)

Эти глаголы отражают характеристики дизайн городской среды, а именно: особое значение придается восстановлению исторической и природной среды, а также объединению общественных пространств.

Дизайн городской среды включает в себя восстановление и реставрацию оригинальных зданий в качестве меры по сохранению исторического и культурного наследия. Совмещенная функция дизайна городской среды делает его более чутким к потребностям и характеристикам города.

2.3.4. Лексико-семантическая группа устойчивых словосочетаний.

ЛСГ устойчивых словосочетаний представлена следующими семью подгруппами: ЛСГ «Методы и приемы», ЛСГ «Концепции дизайна», ЛСГ «Особенности дизайна», ЛСГ «Предметы дизайна», ЛСГ «Элементы дизайна», ЛСГ «Типы ландшафта» и ЛСГ «Лица дизайна (профессии)».

Предлагаемая нами классификация единиц представлена в следующих таблицах.

Таблица №2. Классификация устойчивых словосочетаний по структуре словосочетаний.

Простое			Сложное
<i>будущий город</i>	<i>выдержанный ансамбль</i>	<i>городской ковёр</i>	<i>безопасный парковый ландшафт</i>
<i>городской сервис</i>	<i>декоративная скульптура</i>	<i>интегрированный подход</i>	<i>концепция art and science</i>
<i>искусственный холм</i>	<i>ключевой объект</i>	<i>колористика городов</i>	<i>приветливый и гостеприимный облик</i>
<i>ландшафтный архитектор</i>	<i>ландшафтный дизайнер</i>	<i>лесной ландшафт</i>	<i>разнообразный городской ландшафт</i>
<i>мастер-девелопер</i>	<i>мастер-план</i>	<i>междисциплинарная команда</i>	<i>технология искусственного интеллекта</i>
<i>место притяжения</i>	<i>наружная реклама</i>	<i>новый урбанизм</i>	<i>устойчивое развитие территории</i>
<i>общественное пространство</i>	<i>озеленение города</i>	<i>плоская крыша</i>	
<i>приёмы геопластики</i>	<i>природный оазис</i>	<i>рукотворный ландшафт</i>	
<i>семиотический метод</i>	<i>средовой подход</i>	<i>уличное освещение</i>	
<i>урбанистическая застройка</i>	<i>устойчивая мобильность</i>		

Мы можем получить такой вывод, что большинство устойчивых словосочетаний являются простыми.

Таблица №3. Классификация устойчивых словосочетаний по способу связи.

Согласование			Управление	Примыкание
<i>безопасный парковый ландшафт</i>	<i>будущий город</i>	<i>выдержанный ансамбль</i>	<i>колористика городов</i>	

<i>городской ковёр</i>	<i>городской серив</i>	<i>декоративная скульптура</i>	<i>концепция art and science</i>	
<i>интегрированный подход</i>	<i>искусственный холм</i>	<i>ключевой объект</i>	<i>место притяжения</i>	
<i>ландшафтный архитектор</i>	<i>ландшафтный дизайнер</i>	<i>лесной ландшафт</i>	<i>озеленение города</i>	
<i>мастер-девелопер</i>	<i>мастер-план</i>	<i>междисциплинарная команда</i>	<i>приёмы геопластики</i>	
<i>наружная реклама</i>	<i>новый урбанизм</i>	<i>общественное пространство</i>	<i>технология искусственного интеллекта</i>	
<i>плоская крыша</i>	<i>приветливый и гостеприимный облик</i>	<i>природный оазис</i>		
<i>разнообразный городской ландшафт</i>	<i>рукотворный ландшафт</i>	<i>семиотический метод</i>		
<i>средовой подход</i>	<i>уличное освещение</i>	<i>урбанистическая застройка</i>		
<i>устойчивая мобильность</i>				

Мы можем заключить, что устойчивые словосочетания соединяют нескольких знаменательных слов, связанных друг с другом по смыслу и грамматике, являются согласованиями и управлениями. В ЛСГ устойчивых словосочетаний не существует единиц, связанных примыканием.

В данной группе словосочетание *устойчивое развитие территории* не принадлежит ни к одному из типов. Это объясняется тем, что в этом сложном словосочетании содержатся два отношения, а именно согласование *устойчивое развитие* и управление *развитие территории*.

Можем разделить единицы на 7 подгрупп по значению.

Для выявления особенности семантики устойчивых словосочетаний, мы обратились к следующим словарям: «Большой толковый словарь

русского языка» (Кузнецов, 2000), «Толковый словарь русского языка» (Ожегов, Шведова, 2006), «Толковый словарь современного русского языка» (Ушаков, 2014) и «Словарь ботанических терминов» (Дудки, 1984).

В дополнение к данным словарям, мы выявили определения устойчивых словосочетаний из перечисленных следующих книг и статей из Интернета: «Средовой подход в воспитании» (Мануйлов, 2002), «Дизайн городской среды» (Масловская, 2015), «Колористика города» (Ефимов, 1990) и «Концепция устойчивой мобильности в современных мегаполисах» (Завьялов, 2021).

1. ЛСГ «Методы и приемы»

В ЛСГ «Методы и приемы» входят 5 единиц:

интегрированный подход, приёмы геопластики, семиотический метод, средовой подход, технология искусственного интеллекта.

Методы и приемы помогают дизайну городской среды достичь цели улучшения общего качества городской среды. Например, ***интегрированный подход***-«это комплексный целостный подход к дизайну, который объединяет специализации, обычно рассматриваемые отдельно» (Комплексный дизайн. URL: https://hmn.wiki/ru/Integrated_design#:~:text=%D). (дата обращения: 11.03.2023)

Приёмы геопластики-«пластическая обработка поверхности земли с использованием приемов вертикальной планировки для достижения решения утилитарных и архитектурно-художественных задач» (Терминология ландшафтного дизайна. URL: <https://flora-life.ru/dictionary-design-3/#:~:text=>). (дата обращения: 11.03.2023)

Семиотический метод-«исследование произведений искусства как знаковой системы, выявляя «язык», с помощью которого происходит передача художественной информации» (Структурно-семиотический подход как аспект методологии гуманитарного знания. URL: http://cr-journal.ru/rus/journals/79.html&j_id=7#:~:text=). (дата обращения: 11.03.2023)

Средовой подход-«система действий субъекта управления со средой, направленных на превращение ее в средство диагностики, проектирования и продуцирования воспитательного результата» (Мануйлов,2000:37).

Технология - «совокупность наук, сведений о способах переработки того или иного сырья в фабрикат, в готовое изделие» (Ушаков,2014:677).

Искусственный интеллект — «это комплекс методик математики, биологии, психологии, кибернетики и других наук, с помощью которого создаются технологии для написания «интеллектуальных» программ и обучения компьютеров самостоятельному решению задач» (Технологии искусственного интеллекта и машинного обучения. URL: <https://hsbi.hse.ru/articles/tekhnologii-is-kusstvennogo-intellekta-i-mashinnogo-obucheniya/>). (дата обращения: 11.03.2023)

(1) Идея интегрированного подхода к формированию дизайна городской среды сегодня общепризнанна и чрезвычайно актуальна. (Дизайн городской среды. URL: <https://xn---7sbbllh9b0av4l.xn--j1amh/blog/2017/04/30/%D0%>) (дата обращения: 08.03.2023)

Интегрированный подход является одним из основополагающих подходов к дизайну городской среды. Это связано с тем, что **интегрированный подход** к дизайну городской среды позволяет гармонично сочетать все элементы, включая: здания, зеленые участки, общественные пространства и т.д.. И позволяет учитывать множество факторов, включая ландшафтные, экологические, социальные и т.д.. Например, при дизайне городской среды необходимо учитывать социальные потребности жителей. **Интегрированный подход** позволяет дизайнеру создать городскую среду, в которой сосуществуют эстетика и функциональность.

(2) Для этого архитекторы максимально задействовали приемы геопластики, что помогло им сделать современное, интересное, открытое и дружелюбное всем пространство. (Линейный парк «Скандинавия» и благоустройство территории детского сада «Волшебная долина» в Новой Москве. URL: <https://prorus.ru/projects/linejnyj-park-v-rajone-skandinavija-i-blagoustrojstvo-territorii-detskogo-sada-volshebnaia-dolina/>) (дата обращения: 08.03.2023)

Приемы геопластики используются не только при дизайне городской среды, но и в ландшафтном дизайне, дизайне архитектурной среды и т.д.. Использование **приемов геопластики** помогает создать более

привлекательное, функциональное и безопасное общественное пространство, которое отвечает потребностям городских жителей.

(3) Итак, для построения целостной семиотической модели городской среды необходимо составить некий алгоритм действий, основанных на базовых семиотических методах, с учетом специфики городского пространства. (Проблемы, методы и перспективы семиотического моделирования городского пространства. URL: https://sibac.info/sites/default/files/files/2011_09_12_Phylology/3.3_Kozireva.doc) (дата обращения: 08.03. 2023)

С помощью **семиотических методов** дизайнеры могут создавать эффективные и понятные городские жилые пространства. Например, дорожные знаки должны быть понятными и узнаваемыми для всех, чтобы обеспечить безопасность и эффективность в городской среде.

(4) Средовой подход нацелен на гуманизацию среды — внимание к человеку и его потребностям, на формирование сомасштабной ему окружающей среды с уникальными индивидуальными характеристиками. (Градостроительство с основами архитектуры. URL: <https://studme.org/391289/stroitelstvo/sredovoyupodhodgorodugorodskoydizayn>) (дата обращения: 08.03. 2023)

Устойчивое словосочетание "**средовой подход**" является подлежащим в предложении.

В дизайне городской среды **средовой подход** является необходимым. В настоящее время это связано с тем, что он помогает дизайнерам создавать более устойчивую и экологичную городскую среду. Гуманизация среды показывает, что при дизайне городской среды должны учитываться не только потребности людей, но и устойчивость природы. Кроме того, это демонстрирует тенденцию современного общества придавать все большее значение природе.

(5) Архитектор визуализировал свои идеи с помощью технологии искусственного интеллекта. (design-mate: Города будущего: какими их видят архитекторы. URL: <https://designmate.ru/read/megapolis/environment/cities-of-future-how-architects-see-them>) (дата обращения: 08.03.2023)

Общей чертой этих устойчивых словосочетаний является то, что они носят профессиональный и технический характер. Это также указывает на то, что специалисты, занимающиеся дизайном городской среды, являются профессионально грамотными людьми.

По мере развития и совершенствования технологий дизайн городской среды требует использования решений на основе **технологий искусственного интеллекта** для улучшения и оптимизации городской среды. **Технология искусственного интеллекта** используется не только в дизайне городской среды, но и активно применяются в медицине, вычислительной технике и других областях. **Технология искусственного интеллекта** оказывает большое влияние на жизнь современных людей.

Для того чтобы создать грамотный дизайн городской среды, дизайнеры должны использовать различные методы. Как видим из их определения, слова **метод, подход, технология** и **приём** имеют схожее значение. В связи с тем, что обозначают различные способы достижения какой-либо цели. Ввиду этого в некоторых ситуациях они могут использоваться как взаимозаменяемые. Таким образом, эти термины являются связанными концепциями, но не являются синонимами.

2. ЛСГ «Концепции дизайна»

Далее рассмотрим ЛСГ устойчивых словосочетаний, обозначающих концепций дизайна. Всего 5 единиц:

будущий город, концепция art and science (искусства и науки), новый урбанизм, общественное пространство, устойчивое развитие территории.

Эти концепции отражают принцип, согласно которому при дизайне городской среды необходимо учитывать множество факторов для создания устойчивых, эстетичных и функциональных городов. Например, **будущий город**-«это тесно взаимосвязанная интеллектуальная среда, в которой люди, правительство и бизнес работают в симбиозе с потрясающими технологиям» (Что значит город будущего. URL: <https://oboidomkursk.ru/chto-znachit-gorod-buduschego/>). (дата обращения: 11.03.2023)

Концепция art and science (искусства и науки) - «это область современного искусства, представители которой используют различные концептуальные основания, научно-исследовательские методики и новые

технологии при создании своих работ» (Art&Science: как наука и искусство встречаются в музейном пространстве. URL: <https://postnauka.ru/longreads/156973>). (дата обращения: 08.03.2023)

Новый урбанизм - «градостроительная концепция, подразумевающая возрождение небольшого компактного «пешеходного» города (или района) в противоположность «автомобильным» пригородам» (Масловская, 2015:197).

Общественное пространство - «свободные от транспорта территории общего пользования, в том числе пешеходные зоны, площади, улицы, скверы, бульвары, а также наземные, подземные, надземные части зданий и сооружений (галереи, пассажи, атриумы и другие)»(Масловская, 2015:198).

Устойчивое развитие - «это модель скоординированного использования ресурсов, направления инвестиций, научно-технического прогресса, развития личности и институциональных изменений с минимальным (или восстанавливающим) эффектом на окружающую среду» (Масловская, 2015:203). **Территория-«ограниченное земельное пространство»** (Ожегов, Шведова, 2006: 796).

(6) Концепция будущего города воплотилась в самом названии: водные пути, подобно петлям (от англ. loop – петля), связывают место с соседними поселениями.(Blue Loop: проект города в Китае, вдохновленный Италией. URL: <https://design-mate.ru/read/megapolis/blue-loop-china-city-project-inspired-by-italy>) (дата обращения: 09.03.2023)

Будущий город - это городская среда, созданная дизайнерами с помощью методов и **технологий искусственного интеллекта**. **Будущий город** является основой инновационного развития и экономического развития города. В этом примере мы видим, что **будущий город** ассоциируется с ландшафтным дизайном, включающим водный объект.

(7) Парк стал отражением смелых и передовых решений — так, авторы внедрили в проект концепцию art and science, предполагающую центр изучения природы России. (design-mate: Дом Наркомфина, БЦ «Аквармарин». Парк «Зарядье» и другие знаковые проекты столицы на выставке «Москва.Реальное».URL:<https://design-mate.ru/read/megapolis/architectural-projects-at-the-moscow-real>)(дата обращения: 08.03.2023)

Концепция art and science подразумевает, что технические методы и эстетика находятся на равных. Введение **концепций art and science**

показывает, что в настоящее время люди довольны не только практическим дизайном города, но и эстетическими и функциональными аспектами.

(8) Новый урбанизм предлагает создание и возрождение разнообразных, компактных, многофункциональных, гибких, доступных для пешеходов городских кварталов, собранных из тех же элементов, что и обычная застройка, но более интегрированных, представляющих собой полноценные сообщества. (Новый урбанизм. URL: <http://www.newurbanism.org/newurbanism.html>)(дата обращения: 09.03.2023)

Применение **нового урбанизма** также отражает тот факт, что одним из основных направлений сегодняшнего дизайна являются потребности жителей.

Новый урбанизм подразумевает тенденцию в развитии городов: общественное пространство стремится быть многофункциональным, разнообразным и свободным от движения. Кроме использования **урбанизма** в дизайне, он также встречается в филологии.

(9) Отказавшись от стандартного прямого тротуара с карманами для типовых лавочек и одинаковых детских городков, архитекторы разработали полноценную концепцию общественного пространства, насыщенного разнообразными площадками, оборудованными для спорта и отдыха. (Бульвар «Белых Ночей». URL: <https://prorus.ru/projects/white-nights-boulevard-in-saint-petersburg/>)(дата обращения: 08.03.2023)

В ряде случаев синонимом словосочетания **общественное пространство** является "городская среда". **Концепция общественного пространства** также может отражать тенденцию к созданию более здоровых и активных городских пространств для отдыха в зеленых зонах.

(10) Проблема устойчивого развития городов включает проблемы, испытываемые внутри городов, проблемы, вызываемые или создаваемые городами, а также потенциальные решения, могущие быть найденными и представленными городами.(Экология городской среды: история вопроса и перспективы развития городов в будущем. URL: https://ekolog.org/books/42/4_3.htm)(дата обращения: 08.03.2023)

Устойчивые словосочетания **концепция будущего города** и **новый урбанизм** являются подлежащими в предложениях.

Концепции **будущего города**, **art and science**, **нового урбанизма** и **общественное пространство** являются основой для устойчивого развития города. Концепции **будущего города** и **нового урбанизма** означают создание разнообразных районов с использованием инновационных технологий, а

также сохранение природных ресурсов и обеспечение удобств для их жителей. Концепция *art and science* делает дизайн городской среды творческим и играет важную роль в экономическом развитии города. В общем, *устойчивое развитие города* не может быть достигнуто без других концепций.

3. ЛСГ «Особенности дизайна»

Посмотрим ЛСГ устойчивых словосочетаний, обозначающих особенностей дизайна. Всего 4 единицы:

место притяжения, приветливый и гостеприимный облик, урбанистическая застройка, устойчивая мобильность.

Место притяжения - «для удобства горожан по всему миру создают оборудованные парки, набережные, велодорожки, скейт-парки и зоны отдыха» (Место притяжения это что значит. URL: <https://oboidomkursk.ru/mesto-prityazheniya-eto-chto-znachit/>). (дата обращения: 11.03.2023)

Приветливый - «благожелательный, радушный, ласковый» (Ожегов, Шведова,2006:588). ***Гостеприимный*** - «приветливо радушный по отношению к гостям» (Ушаков,2014:101). ***Облик*** - «очертание, наружность, внешний вид» (Ушаков,2014:373).

Застройка - «здания, построенные на каком-л. участке, территории» (Кузнецов,2000:348).

Устойчивая мобильность-«свойство транспортной системы удовлетворять потребности в мобильности людей и предприятий в городах и их окрестностях для лучшего обеспечения качества жизни» (Завьялов, 2021:290).

(11) *Затем отреставрировали и приспособили под новые функции Дом Коменданта, где расположилась образовательное пространство для детей, и заметное круглое здание бывшей морской тюрьмы («Бутылка»), которое стало одним из главных мест притяжения острова.* (Новая Голландия в Санкт-Петербурге. URL: <https://prorus.ru/projects/novaya-gollandiya-v-sankt-peterburge/>)(дата обращения: 09.03.2023)

В некоторых случаях достопримечательности и ***места притяжения*** могут быть использованы как синонимы. Это объясняется тем, что оба

выражения описывают места, привлекающие внимание и интерес посетителей и туристов. Достопримечательность отличается от *мест притяжения* тем, что выражается как более конкретный объект. *Места притяжения* являются более широким понятием и включают в себя различные достопримечательности.

(12) Чтобы придать совершенно утилитарной в прошлом постройке *приветливый и гостеприимный облик*, над входами установили два ажурных чугунных козырька на литых ножках. (Там же) (дата обращения: 09.03.2023)

Дизайнеры придали зданию *приветливый и гостеприимный облик*, установив новые элементы. Современный дизайн отличается от прошлого тем, что привлекательность так же важна, как и утилитарность. Это тоже одна из общих тенденций в дизайне городской среды. Выражение *приветливый и гостеприимный облик* также может описывать людей, животных, магазины и т. д. Это выражение показывает дружелюбное и любезное отношение к гостю.

(13) Так, непрерывная система водоснабжения, которая легла в основу мастер-плана, одновременно поддерживает наследие сельской местности и инновационные урбанистические застройки. (Blue Loop: проект города в Китае, вдохновленный Италией. URL: <https://design-mate.ru/read/megapolis/blue-loop-china-city-project-inspired-by-italy>) (дата обращения: 09.03.2023)

Урбанистическая застройка представляет собой инновационное здание, соответствующее характеру города. Учитывая характеристики устойчивого словосочетания *урбанистическая застройка*, его можно использовать в сочетании с такими прилагательными, как современный, разнообразный, функциональный и т.д..

(14) Авторы проекта также предполагают, что на территории долины можно будет экспериментировать с устойчивой мобильностью. (там же) (дата обращения: 20.02. 2023)

Устойчивая мобильность относится к способности городов обеспечить безопасные и экологически ответственные виды транспорта. *Устойчивая мобильность* и *устойчивое развитие городов* тесно связаны между собой. Это связано с тем, что доступность транспорта может способствовать развитию городов.

В настоящее время мы говорим о тенденции перехода от полностью утилитарного дизайна к привлекательному и дружественному дизайну. Эта тенденция также отражает большее внимание общества к чувствам жителей. В результате города становятся более пригодными для жизни, привлекательными и устойчивыми.

4. ЛСГ «Предметы дизайна»

В ЛСГ предметов дизайна входят 7 единиц:

городской сервис, городской ковёр, ключевой объект, мастер-план, искусственный холм, плоская крыша, природный оазис.

Городской сервис- «о же, что обслуживание» (Ожегов, Шведова, 2006:712)

Ковёр - «что-л., образующее на поверхности земли сплошной покров» (Ушаков,2014:227).

Ключевой - «то, что служит для разгадки, понимания чего-н., овладения чемн.» (Ожегов, Шведова,2006:278). *Объект* - «предмет, то внешнее, на что направлена деятельность человека» (Ушаков,2014:385).

Мастер-план - «это стратегия пространственного развития, содержащая выраженную градостроительную компоненту, в инициативном порядке разрабатываемая публичной властью при участии представителей различных групп населения, в том числе горожан, властей и представителей бизнеса» (Тузовский, 2019:38).

Искусственный холм- «это один из вариантов геопластики или художественно-архитектурного изменения рельефа» (Искусственный холм на дачном участке. URL: <https://agava-m.com/articles/iskusstvennyj-holm-na-dachnom-uchastke/>).(дата обращения: 10.03.2023)

Плоская крыша - «крыша, имеющая уклон менее 3%» (Модная тенденция.URL:<http://xn----7sbbdjjaydv2ck5fi7k.xn--p1ai/prostota-vozvedeniya-i-obslyzhvaniya.html>).(дата обращения: 10.03.2023)

Природный - «естественный, натуральный (книж.)» (Ожегов,Шведова, 2006:598). **Оазис** - «место в пустыне или полупустыне, где есть растительность и вода» (Ожегов,Шведова, 2006:424).

(15) Мы формируем облик будущего инновационного центра и создаем городские сервисы, которые сделают его удобным для жизни и работы. (design-mate: Актуальный дизайн городской среды: что делают они и не делаем мы. URL: <https://design-mate.ru/read/an-experience/actual-design-of-urban-environment>)(дата обращения: 20.02.2023)

Это связано с тем, что цель создания **городских сервисов** - удобно жизни и работы. Устойчивое словосочетание **городские сервисы** может использоваться в сочетании с прилагательными, указывающими на удобство и ценность. Например, удобные, профессиональные, эффективные, качественные и т.д.. Подтверждение важности человеческих потребностей для дизайна городской среды.

(16) Освободившееся от циркуляции центральное пространство превратилось в «городской ковёр» — анфиладу из трех площадей, каждая со своим характером: площадь мероприятий /.../; «зеленая площадь» /.../ Площадь культуры /.../. (Площадь Азатлык в Набережных Челнах. URL: <https://prorus.ru/projects/ploshchad-azatlyk-v-naberezhnyh-chelnah/#:~:text>)(дата обращения: 20.02. 2023)

Устойчивое словосочетание **городской ковер** используется в переходном значении. **Городские ковры** обычно состоят из более чем двух **общественных пространств** с различными функциями, которые связаны друг с другом. В данном примере **городской ковер** имеет открытый, здоровый и культурный характер.

(17) Реализуем более гуманистическую идею AREP: несколько «деревень», каждая — со своим центром, плюс ключевые объекты — ядра, построенные за счет государственной субсидии, — Технопарк и Университет. (Проект Россия: Инновационный центр «Сколково». URL: <https://prorus.ru/projects/innovacionnyj-centr-skolkovo/>) (дата обращения:20.02. 2023)

(18) Итальянская дизайн-студия Pininfarina Architecture разработала мастер-план нового города, который планируют построить недалеко от Шанхая. (Blue Loop: проект города в Китае, вдохновленный Италией. URL: <https://design-mate.ru/read/megapolis/blue-loop-china-city-project-inspired-by-italy>). (дата обращения: 20.02.2023)

(19) Чтобы обогатить существующий гладкий рельеф площади, архитекторы создали «искусственные холмы», которые подчеркнули значительный перепад рельефа и создали

отсылку к местным ландшафтам. (Развитие центра города Гаврилов Посад. URL: <https://prorus.ru/projects/razvitie-centra-goroda-gavrilov-posad/>)(дата обращения: 20.02.2023)

В данном примере **искусственные холмы** относится к рукотворному ландшафту. Кроме применение **искусственных холмов**, существуют естественные холмы.

(20) Переосмыслив наследие авангарда, он адаптировал дом под современные запросы — восстановил террасу и солярий на плоской крыше и создал новое общественное пространство. (design-mate:Дом Наркомфина, БЦ «Аквармарин», Парк «Зарядье» и другие знаковые проекты столицы на выставке «Москва. Реальное». URL: <https://design-mate.ru/read/megapolis/architectural-projects-at-the-moscow-real>) (дата обращения: 07.03. 2023)

Плоская крыша была выбрана с учетом функциональности и эстетики дома. В дополнение к ней имеются покатая крыша, остроконечная крыша и т.д.. Выбор предметов дизайна не является статичным. Следует учитывать современные запросы, функциональность и эстетику здания. Предметы дизайна прошлого также могут стать модными в сегодняшнем дне.

(21) Вторая площадка сделана как лесная поляна с бревнами, сучками и песком — природный оазис среди урбанистического ландшафта. (Парк «Зеленая река» в ЖК «Символ» в Москве. URL: <https://prorus.ru/projects/park-zelenaya-reka-v-zhk-simvol/>)(дата обращения: 07.03.2023)

В данном примере **природный оазис** относится к рукотворному ландшафту. Кроме **рукотворных природных оазисов**, существуют и те, которые возникают естественным образом, без вмешательства человека.

Эти предметы находятся в тесной взаимосвязи друг с другом. **Мастер-план** города включает в себя **городские сервисы** и различные элементы городской среды, такие как улицы, площади, парки и т.д.. **Искусственные холмы** и **плоские крыши** используются не только для выполнения собственных функций, но и для украшения городской среды. Использование **природных оазисов** и **городских ковров** отражает то значение, которое общество на сегодняшний день придает городской экологии и качеству жизни людей.

Следует отметить, что в современном городском дизайне существуют две тенденции: ориентация на человека, и переход от однообразного дизайна к разнообразию, устойчивости и инновациям.

5. ЛСГ «Элементы дизайна»

В ЛСГ элементов дизайна включаются 5 единиц:

декоративная скульптура, колористика городов, наружная реклама, озеленение города, уличное освещение.

Эти элементы дизайна используются для улучшения эстетики, безопасности и экономического развития города. Например, ***Декоративная скульптура*** - «обширная область скульптуры, объединяющая многообразные средства пластического украшения городов, зданий и сооружений, садов и парков, общественных и частных интерьеров» (Перспективы использования компьютерной технологии в изобразительном искусстве. URL: <https://cyberleninka.ru/article/n/perspektivy-ispolzovaniya-kompyuternoy-tehnologii-v-i-zobrazitelnom-iskusstve-svyaz-cherchenii-i-izobrazitelnogo-iskusstva#:~:text=%>).

(дата обращения: 11.03.2023)

Колористика городов - «целостное цветовое множество природно-искусственной среды, образующее подвижное цветопространственное поле, в которое погружен человек и которое он формирует в соответствии со своими потребностями» (Ефимов, 1990:261).

Наружная реклама - «это рекламные сообщения, которые размещены на улице, внешних поверхностях зданий и транспорта» (Наружная реклама. URL: <https://www.unisender.com/ru/glossary/chto-takoe-naruzhnaya-reklama/>).

(дата обращения: 11.03.2023)

Озеленение города - «это ряд мер по благоустройству города, нацеленные на его улучшение внешнего вида и экологического состояния» (Городское озеленение, для чего оно необходимо? URL: <https://infoflag.ru/2020/05/06/gorodskoe-ozelenenie-dlja-chego-ono-neobhodimo/>). (дата обращения: 11.03.2023)

Уличное освещение - «средства увеличения видимости в ночное время на улице искусственным путем» (Уличное освещение. URL: <https://www.elektro-expo.ru/ru/articles/Ulichnoe-osveshchenie/>). (дата обращения: 11.03.2023)

(22) Декоративная скульптура может усиливать тематическое содержание отдельного объекта, подчеркивая его значение в общей композиции, и одновременно объединять участки территории парка в единый комплекс. (Декоративная скульптура. URL: <https://landscape.totalarch.com/node/27>)(дата обращения: 20.02.2023)

Декоративная скульптура выполняет две функции: усиливает тематическое содержание отдельных объектов и объединяет зоны участка в синтез. Кроме использования **декоративной скульптуры** в дизайне городской среды, существует также монументальная скульптура. В отличие от функции **декоративной скульптуры**, монументальные скульптуры имеют идеологическое и художественное значение. В общем, размещаются на наиболее видных местах.

(23) Подвижность колористики города связана с подвижностью природной полихромии, изменениями городской среды, развитием цветовой культуры, особенностями восприятия. (Колористика города.URL: <https://julia005.livejournal.com/41499.html>)(дата обращения: 20.02.2023)

(24) Наружная реклама - вещь специфическая. Сегодня она стала неотъемлемой частью городского дизайна /.../ (Наружная реклама. URL: https://vuzlit.com/238569/naruzhnaya_reklama_) (дата обращения: 20.02.2023)

Словосочетание **наружная реклама** может использоваться вместе с прилагательными, описывающими внешний вид и качество. Например, креативная, современная, инновационная и т.д..

(25) Общегородской парк – основной элемент в системе озеленения города, 70% территории парка – это зелёные насаждения. (Городской дизайн. URL: <https://4brain.ru/urban/design.php>)(дата обращения: 08.03.2023)

Широкое распространение **озеленения города** показывает, какое большое внимание города уделяют экологии и здоровью жителей. Это также доказывает способность города эффективно использовать свою городскую территорию.

(26) Уличное освещение города – одна из важных составляющих эстетического восприятия окружающей среды, /.../ (Уличное освещение города – действенный способ сделать облик города более ярким и узнаваемым. URL: https://svetpro.ru/htm/informations/info_130.html#:~:text=)(дата обращения: 09.03.2023)

В дополнение к данному словосочетанию **уличное освещение** часто используется при дизайне городской среды, также часто используются

декоративное освещение, наружное освещение и ночное освещение. Все они обладают одними и теми же характеристиками - повышают безопасность города и создают эстетику.

Устойчивые словосочетания ***декоративная скульптура, наружная реклама и уличное освещение*** являются подлежащими в предложениях.

Анализ этой подгруппы показывает нам, что современный дизайн городской среды фокусируется на эстетике и природе. Это объясняется тем, что жителям нужна красивая и безопасная среда обитания, которая улучшает качество их жизни. Эстетическая ценность дизайна городской среды делает его более привлекательным. Города уделяют большое внимание озеленению и природе для устойчивого развития города.

6. ЛСГ «Типы ландшафта»

Далее посмотрим ЛСГ устойчивых словосочетаний, обозначающих стили дизайна. Всего 4 единиц:

безопасный парковый ландшафт, лесной ландшафт, разнообразный городской ландшафт, рукотворный ландшафт.

Мы можем разделить по значению на 2 подгруппы:

1.Первая подгруппа:

лесной ландшафт, рукотворный ландшафт;

Общая характеристика этих единиц связана с типом ландшафта, включённого в дизайн городской среды. Например, ***лесной ландшафт*** - «сложные природные комплексы, состоящие из динамически сопряженных и повторяющихся в пространстве лесных и нелесных земель» (Типы ландшафта. URL: <http://lespromexport.ru/index.php/gorod/167-tipy-lanshaftov#:~:text=>).(дата обращения: 09. 03.2023) ***Рукотворный ландшафт***-«это концентрация лучших черт естественной природы, но обычно в меньшем пространстве и для конкретной практической цели: оздоровления (курортный, лечебный парк), выставки растений (ботанический сад) и пр.». (Лесохозяйственные ландшафты это определение. URL: <https://topogis.ru/rukotvornuyu-landshaft-eto-opredeleniye.php>) (дата обращения: 09. 03.2023)

(27) С одной стороны, команда стремилась возродить традиционные для московского метро мотивы, а с другой — отразить в дизайне характерный для района лесной ландшафт.

(design-mate:Дом Наркомфина, БЦ «Аквармарин», Парк «Зарядье» и другие знаковые проекты столицы на выставке «Москва. Реальное». URL: <https://design-mate.ru/read/megapolis/architectural-projects-at-the-moscow-real>)(дата обращения: 10.03.2023)

(28) /.../, в то время как плавающий район Città Vecchia, соединённый сетью каналов и площадей, перетекает в зону Laguna, где природная среда сливается с рукотворным ландшафтом.

(Blue Loop: проект города в Китае, вдохновленный Италией. URL: <https://design-mate.ru/read/megapolis/blue-loop-china-city-project-inspired-by-italy>)(дата обращения: 10.02.2023)

Мы можем четко разграничить эти два типа ландшафта. *Лесной ландшафт* является результатом естественной деятельности и не является рукотворным. *Рукотворные ландшафты* являются результатом имитации природных ландшафтов и должны быть интегрированы в природную среду. В результате деятельности человека *рукотворные ландшафты* постепенно заменяют часть природного ландшафта. С одной стороны, *лесные рукотворные ландшафты* возникли для эстетических, озеленительных и других целях. С другой стороны, деятельность человека разрушает природные ландшафты, и *лесные рукотворные ландшафты* могут стать эффективным способом улучшения экологической обстановки.

2.Вторая подгруппа:

безопасный парковый ландшафт, разнообразный городской ландшафт.

Общая характеристика этих единиц связана с особенностью ландшафта, включенного в дизайн городской среды. Например, *безопасный парковый ландшафт* значит то, что парковый ландшафт с особенностью безопасности.

Посмотрим их определения :

Безопасный-«надёжно защищённый, защищающий от опасностей» (Ушаков,2014:33). *Парковый ландшафт* - «изреженные леса естественного и искусственного происхождения, встречающиеся в различных зонах» (Дудки: 1984).

Разнообразный-«различный, неодинаковый по какимн. признакам» (Ожегов,Шведова,2006:651). *Городской ландшафт*-«это ландшафт городской среды, который создается и формируется под влиянием

деятельности человека для удовлетворения общественных потребностей путем взаимодействия природных и техногенных компонентов» (Разнообразие городских ландшафтов в России. URL: <https://spravochnik.ru/geografiya/raznoobraziegorodskihlandshaftovvrossii/>). (дата обращения: 13.03.2023)

(29) Основа планировочного решения-создание безопасного паркового ландшафта, сочетающего в себе как место для прогулок и отдыха, так и место для игр детей. (Сады Сколково. URL: <https://prorus.ru/projects/skolkovo-gardens/>) (дата обращения: 20.02.2023)

(30) Визуально озелененные территории работают на решение основной задачи — создать разнообразный городской ландшафт. (Парк «Зеленая река» в ЖК «Символ» в Москве. URL: <https://prorus.ru/projects/park-zelenaya-reka-v-zhk-simvol/>) (дата обращения: 20.02.2023)

В ЛСГ «Стили дизайна» мы проанализировали **парковый ландшафт** и **городской ландшафт**, и именно обратили внимание на характеристики дизайна. Прилагательное **безопасный** подчеркивает важность безопасности в дизайне парков и ландшафтов. Прилагательное **разнообразный** уточняет, что **городской ландшафт** должен быть не только функциональным, но и красивым и привлекательным.

7. ЛСГ «Лица дизайна (профессии)»

В ЛСГ лица дизайна включаются 4 единицы:
ландшафтный архитектор, ландшафтный дизайнер, мастер-девелопер, междисциплинарная команда.

Архитектор-«зодчий, специалист по проектированию и сооружению зданий» (Ушаков, 2014:22). **Мастер-девелопер** - «специалист, занимающийся предпринимательской деятельностью, связанной с созданием, реконструкцией или изменением существующего здания или земельного участка, приводящей к увеличению их стоимости» (Девелопер. URL: <https://www.retail.ru/glossary/%D0%94/>). (дата обращения: 13.03.2023)

Междисциплинарная команда - «это небольшая группа людей с дополняющими друг друга навыками, объединённых одной целью, общими задачами, для реализации которых команда поддерживает внутри себя взаимную коллективную ответственность за результативность проведённых

мероприятий» (Междисциплинарной команды специалистов. URL: <https://lektsii.com/1-105575.html>).(дата обращения: 13.03.2023)

(31) Ландшафтные архитекторы реконструировали фонтаны и дополнили их декоративной подсветкой. (Парк «Лужники». URL: <https://prorus.ru/projects/improvement-of-the-Luzhniki-park/>) (дата обращения: 09.03.2023)

(32) Ландшафтные дизайнеры не только подбирают растения, но и продумывают освещение и коммуникации, проектируют площадки для отдыха. (Кто такой ландшафтный дизайнер. URL: https://skillbox.ru/media/design/kto_takoy_landshaftnyy_dizayner/) (дата обращения: 20.02.2023)

(33) Как мастер-девелопер полного цикла мы стояли у истоков создания инновационного центра, разрабатывали генеральный план, проект планировки территории. (design-mate: Актуальный дизайн городской среды: что делают они и не делаем мы. URL: <https://design-mate.ru/read/an-experience/actual-design-of-urban-environment>) (дата обращения: 07.03.2023)

(34) Чтобы создать успешное общественное пространство — место, которое люди будут любить и о котором будут заботиться, — нужно было вовлечь в проект все заинтересованные стороны и собрать междисциплинарную команду профессионалов своего дела. (Проект Россия: Бульвар «Белые цветы» в Казани. URL: <https://prorus.ru/projects/bulvar-belye-cvety-v-kazani/>)(дата обращения: 09.03.2023)

Мы проанализировали устойчивые словосочетания **ландшафтный архитектор** и **ландшафтный дизайнер** в ЛСГ «Лица дизайна» в ЛТГ «Ландшафтный дизайн». **Мастер-девелоперы** являются ключевыми игроками в создании успешного дизайна городской среды. Поскольку они создают **мастер-план** города и участвуют в планировании, проектировании и строительстве города. Дизайн городской среды связан с различными видами деятельности. Для того, чтобы создать успешный дизайн городской среды, необходимы специалисты из разных областей. Привлечение **междисциплинарной команды** повышает качество дизайна и делает его более комплексным.

Таким образом, мы можем сделать следующие выводы: в ЛСГ устойчивых словосочетаний 83% единиц по структуре словосочетаний является простым словосочетанием; по способу связи 83% единиц является согласованием, нет единицы - примыканием; в ЛСГ устойчивых словосочетаний почти 20% единиц имеет значение, которое связано с

предметом дизайна городской среды; 20% единиц имеет значение с ландшафтом.

Анализ ЛСГ устойчивых словосочетаний позволяет узнать основные характеристики дизайна:

1. Дизайн городской среды характеризуется междисциплинарностью и акцентом на синтез. Специалисты, занимающиеся дизайном городской среды, являются мультидисциплинарными.
2. Дизайн городской среды связан не только с пространственной средой отдельных частей города, но и с его жителями. Это создание комфортной, дружелюбной и приятной среды обитания для жителей.
3. По мере развития технологий дизайн становится все более инновационным. Например, технология искусственного интеллекта изменила жизнь людей и визуализировала идеи. Внедрение технологий сделало дизайн инновационным и более чутким к потребностям его обитателей.
4. Современный дизайн городской среды меняется от практичного к декоративному и функциональному.
5. С ростом экологических проблем все большее значение приобретает устойчивое развитие. Дизайн должен быть основан на подходе, ориентированном на человека, и находиться в гармонии с природой. В настоящее время появление рукотворных ландшафтов с целью улучшения экологической обстановки значительно облегчило эту задачу.

2.4. Общие особенности лексико-тематических групп «Ландшафтный дизайн» и «Дизайн городской среды»

В результате анализа ЛТГ «Ландшафтный дизайн» и ЛТГ «Дизайн городской среды» мы приходим к следующим общим особенностям:

1. «Ландшафтный дизайн» и «Дизайн городской среды» являются взаимовлияющими и взаимопроникающими. Это связано с тем, что в ЛСГ существительных существуют единицы, обозначающие элементы ландшафта, как *водоемы* и т.д.. В ЛСГ прилагательных и устойчивых словосочетаний существуют единицы, обозначающие типы ландшафта,

как *лесной ландшафт, городской ландшафт, рукотворный ландшафт* и т.д.. В связи с этим ЛСГ «Характеристики дизайна» включена в ЛТГ «Дизайн городской среды». В ЛСГ глаголов есть единицы, обозначающие функции и результаты проектирования. Например, *создавать, строить* и т.д.. Таким образом, можем предположить, что ЛТГ «Ландшафтный дизайн» и ЛТГ «Дизайн городской среды» находятся во взаимосвязи.

2. «Дизайн городской среды» включает в себя «Ландшафтный дизайн». Это связано с тем, что ландшафтный дизайн фокусируется на дизайне небольших участков земли, таких как сады, городские парки, городские площади и т.д.. Кроме ландшафтного дизайна, дизайн городской среды также включает в себя элементы городского транспорта, городского планирования т.д.. Например, *уличное освещение, колористика города* и т.д..

3. «Ландшафтный дизайн» и «Дизайн городской среды» - это дизайн, ориентированный на человека. Из-за суматошного темпа жизни и работы в современном обществе жители нуждаются в среде, где они могут расслабиться и получить удовольствие. Это является главной особенностью ландшафтного дизайна и дизайна городской среды. Это объясняется тем, что в ЛТГ «Ландшафтный дизайн» дизайнеры обладают профессиональными качествами, чтобы понять идеи жителей. Например, *общительный, коммуникабельное* и т.д.. Дизайнеры обладают опытом и знаниями для создания качественного дизайна, отвечающего потребностям людей. Например, *опытный, грамотный и специальный* и т.д.. Это также относится и к ЛТГ «Дизайн городской среды».

4. «Ландшафтный дизайн» и «Дизайн городской среды» - это оба дизайна, которые следуют принципам устойчивого развития. Они оба в достаточной степени учитывают экономические, природные, социальные и другие проблемы. Ландшафтный дизайн и дизайн

городской среды направлены на поддержку экологической целостности и реализацию стремлений человека к устойчивой среде обитания. С точки зрения технологий, это переход к более чистым и эффективным технологиям, которые потребляют как можно меньше энергии и других природных ресурсов. Например, в ЛТГ «Дизайн городской среды» дизайнеры используют *средовые подходы, приёмы геопластики* и другие методы, чтобы создать эффективный дизайн.

5. ЛСГ «Лица дизайна» присутствуют в ЛТГ «Ландшафтный дизайн» и «Дизайн городской среды». Кроме *ландшафтных дизайнеров*, в ландшафтном дизайне и дизайне городской среды участвуют специалисты из разных областей деятельности. Это связано с тем, что ландшафтные дизайнеры также участвуют в дизайне городской среды. Таким образом, ЛСГ «Характеристики дизайна» включена в ЛТГ «Дизайн городской среды».

ЛТГ «Ландшафтный дизайн» и ЛТГ «Дизайн городской среды» содержат ЛСГ «Типы ландшафта», «Особенности дизайна», «Лица дизайна», «Действие дизайна», «Функция дизайна» и т.д.. Можно предположить, что ЛТГ «Ландшафтный дизайн» и ЛТГ «Дизайн городской среды» являются взаимопроникающими.

ВЫВОДЫ

Во второй главе были рассмотрены особенности семантики и функционирования единиц ЛТГ «Ландшафтный дизайн» и ЛТГ «Дизайн городской среды».

Мы разделили ЛТГ «Ландшафтный дизайн» на 3 ЛСГ: ЛСГ существительных (стили дизайна и лица дизайна), состоящая из 25 единиц; ЛСГ прилагательных (стили дизайна, характеристика дизайна и характеристика лиц дизайна), состоящая из 40 единиц; ЛСГ глаголов (действие дизайна и действие дизайнера), состоящая из 39 единиц. Всего было проанализировано 104 лексических единиц.

Мы также разбили ЛТГ «Дизайн городской среды» на 4 ЛСГ, а именно: ЛСГ существительных (элементы дизайна), состоящая из 7 единиц; ЛСГ прилагательных (особенность дизайна и тип ландшафта), состоящая из 11 единиц; ЛСГ глаголов (восстановительная функция дизайна, совмещенная функция дизайна и результат дизайна), состоящая из 12 единиц; ЛСГ устойчивых словосочетаний (методы и приемы, концепции дизайна, особенности дизайна, предметы дизайна, элементы дизайна, типы ландшафта и лица дизайна), состоящая из 34 единицы;. Всего было проанализировано 64 лексических единиц.

Во второй главе мы фокусируемся на анализе ЛСГ прилагательных в ЛТГ «Ландшафтный дизайн» и ЛСГ устойчивых словосочетаний в ЛТГ «Дизайн городской среды». В связи с тем, что они имеют наибольшее количество единиц в соответствующих ЛТГ.

Лексико-семантический анализ ЛТГ «Ландшафтный дизайн» и «Дизайн городской среды» позволил получить следующие выводы:

В ЛСГ прилагательных все единицы употребляются в прямом значении, кроме единиц *грамотный* и *полноценный*.

В ЛСГ «Стили дизайна» большинство единиц относится к второй подгруппе, общая характеристика которой связана с происхождением стилей дизайна. Эти стили дизайна не можем быть заменены синонимами. Стиль

дизайна названия страны отражает её характеристику и историю, и даёт потенциальные значения слов.

Большинство единиц в ЛСГ «Характеристики дизайна» выражаются *качественный, опытный, полноценный* и т.д.. Это иллюстрирует одну из важных особенностей современного ландшафтного дизайна как *профессионального*.

В ЛСГ «Характеристика лиц дизайна» 82% единиц относится к подгруппе, обозначающей профессиональные качества лиц дизайна. Все единицы в этой группе обладают положительной коннотацией.

В ЛТГ «Дизайн городской среды» по структуре 82% словосочетаний являются простыми. Большинство из них состоят из прилагательных и существительных. По способу связи 82% являются согласованиями и не существует словосочетания, которое является примыканием.

17% единиц в ЛТГ «Дизайн городской среды» напрямую связаны с ландшафтным дизайном. Это говорит о том, что ландшафтный дизайн тесно связан с дизайном городской среды.

Современный дизайн основан на развитии технологий для того, чтобы удовлетворять потребности человека и уважать природу, обладая инновационным, эстетичным и устойчивым характерами.

Ландшафтный дизайн - это деятельность, в которой профессиональные, творческие, опытные специалисты используют различные элементы для построения гармоничных пространств. Дизайн городской среды - это создание среды, в которой человек и природа развиваются в гармонии посредством сохранения и восстановления природы.

ЛТГ «Ландшафтный дизайн» и ЛТГ «Дизайн городской среды» являются взаимосвязанными. При этом единицы, существующие в обеих ЛТГ, в равной степени применимы и к другим видам дизайна. К примеру, ЛСГ «Лица дизайна», ЛСГ «Характеристики дизайна» и т.д..

В работе используется описательный метод, который поможет учащимся понять смысл единиц и устойчивых словосочетаний. В

приложении представлен список классифицированной лексики, который поможет иностранной аудитории на практических занятиях по русскому языку, при выполнении курсовых и дипломных работ. А также поможет иностранным студентам, обучающимся на факультете "Дизайн", лучше усвоить связанную с дизайном лексику.

ЗАКЛЮЧЕНИЕ

В первой главе исследования определены понятия, необходимые для анализа ЛТГ «Ландшафтный дизайн» и ЛТГ «Дизайн городской среды», а именно: системные отношения в лексике русского языка, понятия ЛСП, ЛСГ и ЛТГ.

В данном исследовании по мнению Слесаревой, ЛСГ - «языковая и психологическая реальность, принципиально вычленимое объединение слов, члены которого имеют одинаковый грамматический статус и характеризуются однородностью смысловой близости по синонимическому типу» (Слесарева, 1990:52). ЛСГ являются основой для других объединений слов: ЛТГ и ЛСП.

ЛТГ понимается как «такие классы слов, которые объединяются одной и той же типовой ситуацией, или одной темой, но общая идентифицирующая сема для них не обязательно» (Васильев, 1971: 110).

Дизайн - интересная и актуальная тема для сегодняшней жизни. В данной главе приведены определения ландшафтного дизайна и городской среды и их актуальность.

Во второй главе проведён анализ особенностей семантики и функционирования единиц ЛТГ «Ландшафтный дизайн» и ЛТГ «Дизайн городской среды» в русском языке. Основной задачей было изучение значения единиц и классифицировать их. В результате мы получили семь ЛСГ в ЛТГ «Ландшафтный дизайн», а именно: ЛСГ «Стили дизайна» (ЛСГ сущ. и ЛСГ прил.), ЛСГ «Лица дизайна», ЛСГ «Характеристики дизайна», ЛСГ «Характеристика лиц дизайна», ЛСГ «Действие дизайна» и мини-группа «Действие дизайнера». ЛТГ «Дизайн городской среды» включает в себя ЛСГ, а именно: ЛСГ «Элементы дизайна», ЛСГ «Особенность дизайна», ЛСГ «Тип ландшафта», ЛСГ «Функция дизайна» и ЛСГ устойчивых словосочетаний (7 подгрупп).

С течением времени люди больше заботятся о природе и окружающей среде. Основываясь на технологических инновациях, дизайн является

инновационным. При дизайне следует учитывать взаимоотношения между людьми и природой, итак дизайн имеет устойчивый характер. Основываясь на ориентированной на человека концепции, дизайн обладает эстетичностью, удобством и функциональностью.

Как показывает наше исследование, «Ландшафтный дизайн» и ЛТГ «Дизайн городской среды» входят в ЛСГ «Дизайн»: особые виды дизайна, направленные на создание гармоничного и целесообразного окружения для человеческой жизни. Благодаря различным типам дизайна, ландшафтный дизайн и дизайн городской среды содержит большое количество слов, которые являются уникальными.

Данный материал может быть использован на занятиях с иностранными студентами, и развитие этой темы может быть продолжено в плане более детального рассмотрения представленной лексики. Может помогать им усвоить семантику и грамматические характеристики исследуемых единиц, ещё лучше понимать эту особую профессию.

Результаты нашего исследования будут полезны в обучении русскому языку иностранных студентов. Для того чтобы объяснить различия между синонимами единиц, используется описательный подход: контекст их употребления и описание тонких различий значения.

Многозначность слов в ландшафтном дизайне и дизайне городской среды, а также различия в значениях между словами отражают богатство русского языка. Кроме того, наша работа принесёт пользу иностранным студентам, изучающим искусство и дизайн. Может помочь им расширить свой словарный запас. Таким образом, наши результаты помогают им понять семантики и функционирования слов, и выбрать правильные слова в их словаре по дизайну. И также полученные результаты способствуют обогащению словаря по дизайну.

СПИСОК ЛИТЕРАТУРЫ

1. Алимпиева Р.В. Семантическая значимость слова и структура лексико-семантической группы. - Л. : Изд-во ЛГУ, 1986. — 182 с.
2. Васильев Л.М. Теория семантических полей//Вопросы языкознания. 1971. № 5. – С. 105-113.
3. Васильев Л.М. Современная лингвистическая семантика. М.:Высшая школа, 1990.— 176 с.
4. Васильева, В. А., Ландшафтный дизайн малого сада : учеб. пособие для академического бакалавриата / В. А. Васильева, А. И. Головня, Н. Н. Лазарев. — 2-е изд., перераб. и доп. — М. : Издательство Юрайт, 2018. — 184 с.
5. Горбань Г.М. Обучение иностранных студентов лексике русского языка // Филология. Социальные коммуникации. - 2012. - Т. 25 (64), №1, Часть №2. - С. 258-262.
6. Денисов П. Н. Лексика русского языка и принципы её описания.- М.1993.245 с.
7. Ефимов А. В. Колористика города. — Москва, 1990. — 272 с.
8. Завьялов Д. В. Концепция устойчивой мобильности в современных мегаполисах, 2021.— 305 с.
9. Зиновьева Е.И. Основные проблемы описания лексики в аспекте русского языка как иностранного .2-е издание,дополненное. СПб.,2005.87 с.
10. Кобозева И.М. Лингвистическая семантика М.: Эдиториал УРСС, 2000. — 352 с.
11. Корнев В.А., Дедова О.М. Основные виды семантических отношений внутри лексико-семантических группировок. Электронный журнал «Язык и текст» 2019. Том 6. № 3. С.51–55
12. Кременецкая И.В. Тематическая группа как парадигматическое объединение слов,—3-е изд.,—Энциклопедия (Челябинск), 2009. — 224 с.
13. Кронгауз М.А. Семантика: Учебник для студ. лингв, фак. высш. учеб. заведений / Максим Анисимович Кронгауз. — 2-е изд., испр. и доп. — М.: Издательский центр «Академия», 2005. — 352 с.

14. Кузнецова Э.В. Лексикология русского языка: Учеб. пособие для филол. фак. ун-тов.—2-е изд., испр. и доп.— М.: Высш. шк., 1989. — 216 с.
15. Лаврентьев. А.Н. История дизайна : учеб. пособие /А. Н. Лаврентьев. — М. :Гардарики, 2007. — 303 с.
16. Мануйлов Ю.С.Средовой подход в воспитании. – 2-е изд., перераб. –М.; Н.Новгород: Изд-во Волго-Вятской академии государственной службы, 2002. — 157 с.
17. Масловская, О.В. Дизайн городской среды (Текст) : учебное пособие : для студентов высших учебных заведений, обучающихся по направлению подготовки "Дизайн": 54.03.01 / О. В. Масловская ; М-во образования и науки Российской Федерации, Владивостокский гос. ун-т экономики и сервиса. - (2-е изд., доп.). - Владивосток : Изд-во ВГУЭС, 2015. — 211с..
18. Мельничук А. С. Понятия системы и структуры языка в свете диалектического материализма // Ленинизм и теоретические проблемы языкознания. М., 1970. — С. 43.
19. Мильков Ф.Н. Человек и ландшафты: Очерки антропог. ландшафтоведения. - Москва: Мысль, 1973. — 224 с.
20. Михайлов С.М., Михайлова А.С. Введение в дизайн: учеб. для вузов под ред. С.М.Михайлова. Казань: “Дизайн-квартал”, 2016. — 288 с.
21. Михеева М.М., Введение в дизайн-проектирование: по курсу «Введение в профессию» М.:МГТУ им. Н.Э. Баумана, 2013.— 49 с.
22. Новиков Л. А. Семантика русского языка. — М., 1987. – 272 с.
23. Панов М. В. Современный русский язык. Фонетика. 1979.— С. 6.
24. Половникова В.И. Лексический аспект в преподавании русского языка как иностранного на продвинутом этапе. – 2-е изд., перераб. и доп. —М.: Русский язык, 1982. – 104 с.
25. Попова Д.З., Стернин, И. А., Беляева Е. И. и др.; Полевые структуры в системе языка / Науч. ред. . – Воронеж, 1989. — 196 с.
26. Потапова О.Е., Вебральная репрезентация концепта лексико-семантическое поле как фрагмент языковой картина мира, Издательский дом

«Среда», 2020.— 167 с.

27. Рунге В.Ф., Сеньковский В.В., Основы теории и методологии дизайна. Учебное пособие(конспект лекций)-М.:МЗ-Пресс,2003.— 252с.

28. Слесарева И.П. ,Проблемы описания и преподавания русской лексики.- М.: Либроком, 2010.— 170 с.

29. Солнцев В.М. Язык как системно-структурное образование. М., Главная редакция восточной литературы изд-ва «Наука», 1971.— 294 с.

30. Соссюр, Фердинанд де Труды по языкознанию : сборник работ / Фердинанд де Соссюр ; ред. А. А. Холодович. – Москва : Прогресс,1977.–696 с.

31. Степанов Ю. С. Основы общего языкознания. Учебное пособие для студентов филол. специальностей пед. ин-тов. Изд. 2-е, перераб. М., «Просвещение», 1975.— 271 с.

32. Тотрова Д. Б. О понятиях «лексико-тематическая группа» и «лексико-семантическая группа», 2007 [Электронный ресурс] URL: <http://pandia.ru/text/78/050/80147.php> (дата обращения: 28.09.2020)

33. Тузовский В.С., Становление понятия «мастер-план» в отечественной градостроительной теории и практике, // Ноэма. 2019.– № 3-S (3). — с. 29–43.

34. Филин Ф.П., О лексико-семантических группах слов // Езиковедски исследования в честь на акад. Стефан Младенов. — София, 1957. — С.523-538.

35. Шкиль О.С. История дизайна. Часть 1: учебно-методическое пособие / О.С. Шкиль. –Благовещенск: Изд-во АмГУ, 2017. – 70 с.

36. Шмелев Д.Н. Современный русский язык. Лексика. М., 1977.— 337с.

37. Щур Г.С. Теория поля в лингвистике. Москва: «Наука», 1974. — 254 с.

ИНТЕРНЕТ - ИСТОЧНИКИ

1. Design Mate. URL: <https://design-mate.ru/> (дата обращения: 20.01.2023).

2. Проект россия. URL: <https://prorus.ru/> (дата обращения: 20.01.2023).

3. Ландшафтный дизайн. URL: <https://www.gardener.ru/library/magazin/land-diz/> (дата обращения: 10.03.2021).

4. Архитектура и дизайн. URL: <https://www.admagazine.ru/?page=9> (дата обращения: 10.03.2021).

СПИСОК СЛОВАРЕЙ

1. Дудки И.А. Словарь ботанических терминов. — Киев: Наукова Думка. 1984. (Электронный ресурс) // Режим доступа:<http://www.cnsnb.ru/AKDiL/0017/default.shtm> (дата обращения:21.12.2022).
2. Егорова Т.В. Словарь иностранных слов современного русского языка. — М.:«Аделант»,2014.—800с.
3. Кузнецов С.А., Большой Толковый Словарь Русского Языка Гл. Ред. Кузнецов С.А 2000.— 1536с.
4. Обухов Г. Г. Словарь терминов изобразительного искусства. 2012. (Электронный ресурс) // Режим доступа: https://studylib.ru/doc/2234108/slovar_-terminov-izobrazitel._nogo-iskusstva (дата обращения: 09.02.2023).
5. Ожегов С.И., Шведова Н.Ю. Толковый словарь русского языка: 80 000 слов и фразеологических выражений, 4-е изд., доп. — М.: ООО «А ТЕМП», 2006. — 944 с.
6. Прохоров А.М. Большой энциклопедический словарь. — М.: «Советская энциклопедия», 1993.— 1456 с. (Электронный ресурс) // Режим доступа: <https://rus-big-enc-dict.slovaronline.com/> (дата обращения: 10.02.21)
7. Словарь инновационных терминов. (Электронный ресурс) // Режим доступа: <https://www.infosystems.ru/library/glossary/slovar-innovatsionnykh-terminov/#:~:text=%D0> (дата обращения: 09.03.2023)
8. Словарь русских синонимов. (Электронный ресурс) // Режим доступа: <https://synonymonline.ru/>(дата обращения: 15.05.2021).
9. Словарь современного языка. (Электронный ресурс) // Режим доступа: <https://myslang.ru/words>(дата обращения:10. 02.23)
10. Ушаков Д.Н., Толковый словарь современного русского языка. М.: “Аделант”, 2014.— 800с.

ПРИЛОЖЕНИЕ 1

Схема 1. ЛТГ «Ландшафтный дизайн»

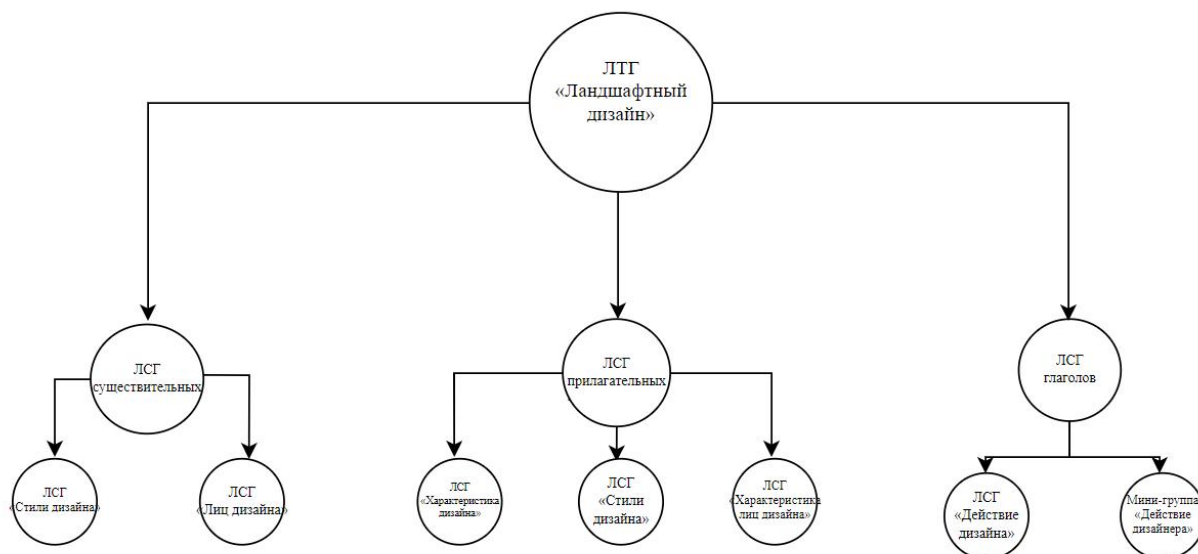
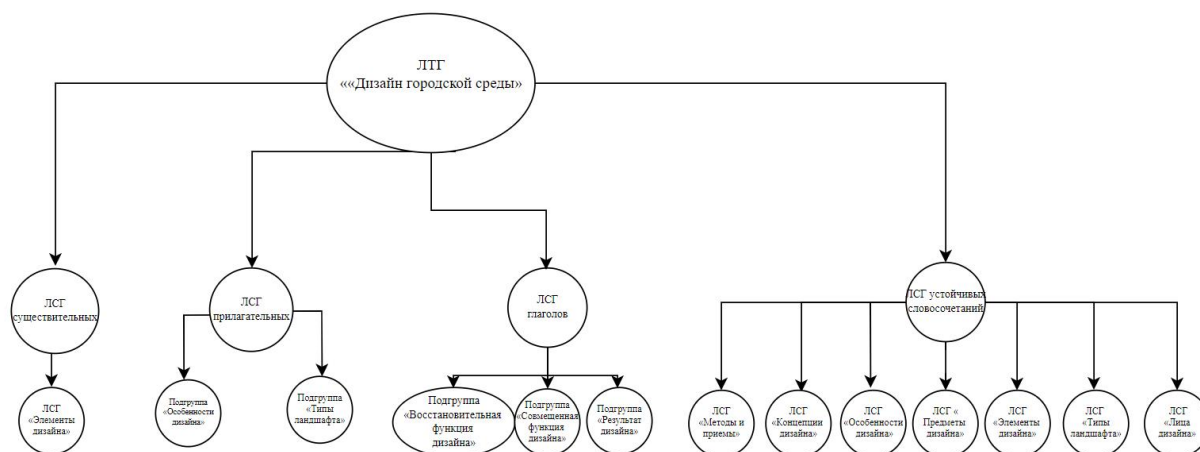


Схема 2. ЛТГ «Дизайн городской среды»



ПРИЛОЖЕНИЕ 2

№	ЛТГ	ЛСГ	Название ЛСГ	Единицы	Общая характеристика	Кол. ед.
1	ЛТГ «Ландшафтный дизайн»	ЛСГ существительных	«Стили дизайна»	Арт-нуво (Модерн)	Общая характеристика этих единиц связана с стилем дизайна.	6
				Кантри		
	Постмодернизм					
	Прованс					
	Хай-тек					
	Эко-стиль					
2			«Лица дизайнера»	Агроном	Общая характеристика этих	13
				Архитектор		

				<i>Дендролог</i>	единиц является лицами лексемой дизайн.	
				<i>Дизайнер</i>		
				<i>Дезигнер</i>		
				<i>Декоратор</i>		
				<i>Зеленик</i>		
				<i>Ландшафтник</i>		
				<i>Проектировщик</i>		
				<i>Садовник</i>		
				<i>Садовод</i>		
				<i>Ремесленник</i>		
				<i>Художник</i>		
				<i>Волшебник</i>	Общая характеристика этих единиц является метафорами лиц дизайна.	
<i>Перфекционист</i>						
<i>Мастер</i>	Общая характеристика этих единиц является специальностью лиц дизайна.	4				
<i>Профессионал</i>						
<i>Строитель</i>						
<i>Творец</i>						
3			«Характеристики дизайна»	<i>Грамотный</i>	Общая характеристика этих единиц связана с профессиональными качествами дизайна.	10
				<i>Качественный</i>		
				<i>Классический</i>		
				<i>Модный</i>		
				<i>Неповторимый</i>		
				<i>Полноценный</i>		
				<i>Практичный</i>		
				<i>Профессиональный</i>		
				<i>Сбалансированный</i>		
				<i>Стильный</i>		
4	ЛСГ прилагаемых		«Стили дизайна»	<i>Голландский</i>	Общая характеристика этих единиц связана с происхождением стилей дизайна.	9
				<i>Английский</i>		
				<i>Мавританский</i>		
				<i>Японский</i>		
				<i>Тосканский</i>		
				<i>Китайский</i>		
				<i>Скандинавский</i>		
				<i>Средиземноморский</i>		
				<i>Колониальный</i>		
				<i>Городской</i>	Общая характеристика этих единиц связана с местонахождением	4
				<i>Парковый</i>		
				<i>Садовый</i>		

			<i>Лесной</i>	дизайна.	
5		«Характер истика лиц дизайна»	<i>Архитектурный</i>	Общая характеристика этих единиц связана с областью деятельности дизайна.	3
			<i>Промышленный</i>		
			<i>Садовый</i>		
			<i>Авторитетный</i>	Общая характеристика этих единиц связана с профессиональными качествами лиц дизайна.	14
			<i>Грамотный</i>		
			<i>Опытный</i>		
			<i>Коммуникабельный</i>		
			<i>Креативный</i>		
			<i>Наблюдательный</i>		
			<i>Образованный</i>		
			<i>Общительный</i>		
			<i>Самостоятельный</i>		
			<i>Стрессоустойчивый</i>		
			<i>Творческий</i>		
			<i>Терпеливый</i>		
<i>Уникальный</i>					
<i>Энергичный</i>					
6	ЛСГ глаголо в	«Действие дизайна»	<i>Анализировать</i>	Общая характеристика связана с анализом и планом дизайна.	3
			<i>Планировать</i>		
			<i>предусмотреть</i>		
			<i>Зонировать</i>	Общая характеристика относится к подготовке и участку дизайна.	5
			<i>Организовывать</i>		
			<i>Разбивать</i>		
			<i>Размещать</i>		
			<i>Сочетать</i>		
			<i>Моделировать</i>	Общая характеристика связана с проектированием.	5
			<i>Проектировать</i>		
			<i>Реализовать</i>		
			<i>Создавать</i>		
			<i>Творить</i>		
			<i>Благоустроить</i>	Общая характеристика связана с функцией дизайна.	3
			<i>Превратить</i>		
<i>Преобразить</i>					
7		Мини- группа «Действие дизайнера »	<i>Вообразить</i>	Общая характеристика этих единиц связана с творчеством создания чего-то нового или	14
			<i>Воссоздавать</i>		
			<i>Высаживать</i>		
			<i>Делать</i>		
			<i>Завершить</i>		
			<i>Зонировать</i>		

				<i>Конструировать</i>	фантазией человека.	
				<i>Переделать</i>		
				<i>Проектировать</i>		
				<i>Разрабатывать</i>		
				<i>Реализовать</i>		
				<i>Создавать</i>		
				<i>Увязывать</i>		
				<i>Экспериментировать</i>		
				<i>Расширить</i>	Общая характеристика этих единиц связана с увеличением чего-то, изменением чего-то, расширением чего-то и украшением чего-то.	4
				<i>Украшать</i>		
				<i>Превращать</i>		
				<i>Ограничиться</i>		
				<i>Выбирать</i>	Общая характеристика этих единиц связана с выбором и употреблением лиц дизайна.	5
				<i>Положить</i>		
				<i>Учесть</i>		
				<i>Разбить</i>		
				<i>Специализироваться</i>		

№	ЛТГ	ЛСГ	Название ЛСГ	Единицы	Общая характеристика	Кол. ед.
1	ЛТГ «Дизайн городской среды»	ЛСГ существительных	«Элементы дизайна»	<i>Мощение</i>	Общая характеристика этих единиц связана с формами ландшафтного дизайн.	2
				<i>Водоем</i>		
				<i>Пиктограмма</i>	Общая характеристика этих единиц связана с устройствами и средствами информации.	3
				<i>Указатель</i>		
				<i>Часы</i>		
				<i>Роспись</i>	Общая характеристика этих единиц связана с различными монументально-декоративными установками и	2
				<i>Суперграфика</i>		

					объектами.	
2	ЛСГ прилагательных	«Особенность дизайна»	<i>Альтернативный</i>	Общая характеристика этих единиц связана с особенностью дизайна.	4	
			<i>Высококомфортный</i>			
<i>Инновационный</i>						
<i>Разнообразный</i>						
«Тип ландшафта»		<i>Гидроморфный</i>	Общая характеристика этих единиц связана с типом дизайна.	7		
		<i>Девастированный</i>				
		<i>Индустриальный</i>				
		<i>Лесохозяйственный</i>				
		<i>рекреационный</i>				
		<i>Сельскохозяйственный</i>				
<i>Урбанизированный</i>						
3	ЛСГ глаголов	«Функция и действие дизайна»	<i>Возродить</i>	Общая характеристика данной подгруппы связана с восстановительной функцией дизайна.	4	
			<i>Восстановить</i>			
			<i>Реконструировать</i>			
			<i>Реставрировать</i>	Общая характеристика данной подгруппы связана с совмещенной функцией дизайна.	4	
			<i>Интегрировать</i>			
			<i>Объединить</i>			
			<i>Сливаться</i>	Общая характеристика данной подгруппы связана с результатом дизайна.	4	
			<i>Совмещать</i>			
			<i>Реализовать</i>			
			<i>Создать</i>	Общая характеристика этих единиц связана с	5	
			<i>Строить</i>			
			<i>Формировать</i>			
4	ЛСГ устойчивых словос	«Методы и приемы»	<i>Интегрированный подход</i>	Общая характеристика этих единиц связана с	5	
			<i>Приёмы геопластики</i>			

		очетан ий		<i>Семиотический метод</i>	методами и технологией дизайна.			
				<i>Средовой подход</i>				
				<i>Технология искусственного интеллекта</i>				
			«Концепции дизайна»		<i>Будущий город</i>		Общая характеристика этих единиц связана с концепциями дизайна.	5
					<i>Концепция art and science</i>			
					<i>Новый урбанизм</i>			
					<i>Общественное пространство</i>			
					<i>Устойчивое развитие территории</i>			
			«Особенности дизайна»		<i>Место притяжения</i>		Общая характеристика этих единиц связана с особенностью дизайна.	4
					<i>Приветливый и гостеприимный облик</i>			
					<i>Урбанистическая застройка</i>			
					<i>Устойчивая мобильность</i>			
			«Предметы дизайна»		<i>Городской сервис</i>		Общая характеристика этих единиц связана с предметами дизайна.	7
					<i>Городской ковёр</i>			
					<i>Ключевой объект</i>			
					<i>Мастер-план</i>			
					<i>Искусственный холм</i>			
					<i>Плоская крыша</i>			
			«Элементы дизайна»		<i>Природный оазис</i>		Общая характеристика этих единиц связана с элементами дизайна.	5
					<i>Декоративная скульптура</i>			
	<i>Колористика городов</i>							
	<i>Наружная реклама</i>							
	<i>Озеленение города</i>							
«Типы ландшафта»		<i>Уличное освещение</i>	Общая характеристика этих единиц	2				
		<i>Лесной ландшафт</i>						

				<i>Рукотворный ландшафт</i>	связана с типом ландшафта, включённого в дизайн городской среды.	
				<i>Безопасный парковый ландшафт</i>	Общая характеристика этих единиц связана с особенностью ландшафта, включённого в дизайн городской среды.	2
				<i>Разнообразный городской ландшафт</i>		
			«Лица дизайна»	<i>Ландшафтный архитектор</i>	Общая характеристика этих единиц является лицами лексемы <i>дизайн</i> .	4
				<i>Ландшафтный дизайнер</i>		
				<i>Мастер-девелопер</i>		
				<i>Междисциплинарная команда</i>		