

Санкт-Петербургский государственный университет

**БЕЛОВА Анастасия Александровна**

**Выпускная квалификационная работа**

**Модернизация Сольвычегодской библиотеки Котласского района  
Архангельской области на основе модельного стандарта общедоступной  
библиотеки.**

Уровень образования: бакалавриат

Направление: 54.03.01 «Дизайн»

Основная образовательная программа 19Б05-и «Дизайн среды»

Научный руководитель:

Ст. преподаватель ООП «Дизайн среды»

СПбГУ, член Союза дизайнеров России и СПб СД,

Витковская Светлана Владимировна

Рецензент:

Иллюстратор в ИДПО, выпускница

магистратуры кафедры «Дизайн» СПбГУ,

Оберниенко Вероника Игоревна

Санкт-Петербург

2023

## ОГЛАВЛЕНИЕ

<b>ВВЕДЕНИЕ</b> .....	3
Актуальность проекта.....	3
<b>ГЛАВА 1</b> .....	7
<b>Комплексный анализ Сольвычегодской библиотеки Котласского района Архангельской области</b> .....	7
1.1. Город Сольвычегодск Котласского района Архангельской области: проблемы и потенциал развития библиотечной системы.....	7
1.2 Анализ архитектурно-пространственного решения.....	9
1.3 Существующее функциональное наполнение объекта проектирования.	12
1.4 Целевая аудитория проекта и ее потребности. ....	15
<b>ГЛАВА 2</b> .....	17
<b>Особенности формирования библиотек</b> .....	17
2.1 Историко-культурный контекст.....	17
2.2 Приемы планировочной организации библиотек.....	18
2.3 Направления развития библиотек на основе модельного стандарта.....	22
2.4 Инструменты организации среды существующих библиотек на основе модельного стандарта.....	24
<b>ГЛАВА 3</b> .....	32
<b>Концепция создания библиотечного пространства г. Сольвычегодск</b> .....	32
3.1 Сценарное наполнение библиотеки.....	32
3.2 Образное решение библиотеки.....	34
3.3 Функциональное наполнение библиотеки.....	37
<b>ЗАКЛЮЧЕНИЕ</b> .....	44
<b>СПИСОК ЛИТЕРАТУРЫ</b> .....	46
<b>ПРИЛОЖЕНИЕ</b> .....	51

## **ВВЕДЕНИЕ**

### **Актуальность проекта**

Роль библиотеки в современном обществе обозначена ее вкладом в сохранение национальной культуры. На сегодняшний день модель библиотеки может охарактеризовать культурную политику страны и общее состояние национальной культуры государства.

Согласно Национальному проекту “Культура” и входящим в него федеральному проекту “Культурная среда” отмечается важность развития библиотек по модельному стандарту, целью которого является развитие библиотечно-информационной отрасли, путем создания нового библиотечного пространства, принципами организации которого являются: полифункциональность, адаптивность к группам пользователей, открытость, мобильность, выразительность.

Также, в рамках Стратегии развития библиотечного дела на период до 2030 года, целью которой является создание условий для устойчивого развития библиотечной сети страны, поощряется запуск региональных проектов, позволяющих решить ключевые проблемы деятельности библиотек.

В контексте «Стратегии развития» Министерство культуры Архангельской области в 2020 году объявило о проведении конкурса на соискание грантов губернатора на реализацию проектов в сфере культуры и искусства. Ресурсный центр «Открытый старт» Котласского района стал одним из победителей Второго конкурса Грантов Архангельской области. Проект «Комплексная программа: Коллективный разум - ресурс развития территории» получил поддержку Губернаторского центра. В 2022-2023 учебном году, в СПбГУ, в рамках продолжения работы по гранту, идет подготовка магистерской диссертации «Ревитализация социо-культурной среды сельских районов через развитие библиотечной системы на примере Котласского района Архангельской области», в синтезе с которой предполагается разработка ВКР.

Таким образом, актуальность работы обусловлена ее значением для реализации федерального проекта «Культурная среда» и отвечает критериям Стратегии развития библиотечного дела в РФ. Непосредственно Сольвычегодская библиотека становится объектом проектирования в связи с тем, что является важным звеном в сети библиотек Архангельской области и ее модернизация отвечает запросу развития библиотечного дела страны.

Отсутствие современного библиотечного пространства свидетельствует о том, что существующая библиотека не отвечает современным требованиям в соответствии с модельным стандартом, но имеет потенциал на создание общественного и культурного центра в Сольвычегодске в связи с налаженными процессами единой библиотечной сети Котласского района. Библиотеки активно взаимодействуют друг с другом: проводят совместные фестивали чтения, патриотические мероприятия, передвижные выставки и конференции, обмениваются книгами и сценариями проведения мероприятий. Новое общественное пространство, в рамках концепции модельной библиотеки, может стать для населения важнейшим культурно-просветительским центром, активным информационным агентом и местом хранения культурного наследия.

Предполагается, что создание актуального библиотечного пространства средствами дизайна среды, затрагивающего как вопросы развития библиотечного дела (книгохранилище, доступ к информационным ресурсам, навигация в выборе источника информации), так и социальные вопросы (культурно-просветительская деятельность: коммуникационная площадка, самообучение, культурный досуг) даст наиболее эффективный результат. Движение к проектному предложению возможно осуществить только при всестороннем анализе ситуации и с использованием инструментов дизайна среды.

Возможная реализация проекта позволит расширить деятельность библиотеки благодаря специально организованному пространству, требования к

которому учитывают как результаты исследования потребностей населения, так и концептуальные требования к актуальному оформлению библиотечного пространства в рамках модельного стандарта.

## **Проектные задачи**

**Цель проекта:** создать актуальное библиотечное пространство в Сольвычегодске в соответствии с модельным стандартом в рамках существующей библиотечной сети Котласского района.

### **1. Исследование объекта проектирования**

- 1.1. Проанализировать место расположения объекта проектирования, выявить существующие проблемы и потенциал развития библиотеки;
- 1.2. Изучить особенности архитектурно-пространственного решения здания и выявить сложившийся образ библиотеки;
- 1.3. Проанализировать существующее функциональное наполнение библиотеки и выявить проблемы.
- 1.4. Определить целевую аудиторию проекта и её потребности.

### **2. Исследование аналогов**

- 2.1 Ознакомиться с историческим и культурным контекстом развития библиотек и систематизировать основные требования к их организации;
- 2.2 Рассмотреть различные варианты функционирования библиотечного пространства на базе действующих библиотек и выявить основные приемы планировочной организации пространства;
- 2.3 Изучить концепцию модернизации муниципальных библиотек на основе модельного стандарта деятельности общедоступных библиотек и систематизировать полученные данные;
- 2.4 Проанализировать проекты библиотек, реализованные по модельному стандарту, и выявить основные инструменты реализации функций, заложенных в стандарт.

### **3. Проектное предложение**

3.1. Разработать новый сценарий посещения, опираясь на социальные процессы и сложившуюся инфраструктуру места;

3.2. Предложить функциональное наполнение в рамках модельного стандарта с учетом потребностей целевой аудитории;

3.3. Предложить художественное решение и сформировать внешний облик библиотеки на основе исторического и культурного контекста объекта проектирования.

## ГЛАВА 1

### Комплексный анализ Сольвычегодской библиотеки Котласского района Архангельской области

#### 1.1. Город Сольвычегодск Котласского района Архангельской области: проблемы и потенциал развития библиотечной системы

В XIV веке на правом берегу реки Вычегда начинает формироваться поселение у Соленого озера, с XV века оно известно под названием посад Усолье – селение «у соли» при соляных промыслах. В XVI веке Строгановыми были основаны первые соляные варницы, тогда и появилось появилось название – Соль-Вычегодская.

В XVI–XVIII вв. город Сольвычегодск достигает наибольшего расцвета. В этот период добыча и торговля солью велась в значительных объемах. Торговый путь в Сибирь через Сольвычегодск и проводимые пушные ярмарки позволили именитым купцам Строгановым вкладывать значительные суммы в строительство.

Уже в XVI веке начинается история библиотечного дела в Сольвычегодске.<sup>1</sup> В городе, который являлся родовым гнездом Строгановых, были заложены основы не уцелевшей до наших дней фамильной библиотеки. В этом же веке существовала книжница при Введенском монастыре с богатейшим печатным разнообразием.<sup>2</sup> Библиотека Введенского монастыря могла служить своеобразным хранилищем и являться составной частью большого книжного дела Строгановых. Город становится одним из главных центров русского искусства, что свидетельствует о высоком культурном уровне горожан.

---

<sup>1</sup> Мудрова Н. А. Библиотека Строгановых в XVI—XVII вв. и зарождение книжной традиции на Урале // Вопр. собирания, учета, хранения использования документальных памятников истории и культуры. М., 1982. Ч. 2. С. 88—95; Книжные сокровища именитых людей Строгановых // Книги старого Урала. Свердловск, 1989. С. 51—66 и др.

<sup>2</sup> Мудрова Н. А. Библиотека Строгановых в Сольвычегодске и на Урале во второй половине XVI — начале XV III вв.: Автореф. дис... канд. ист. наук. Свердловск, 1990. С. 16—18.

Позднее, 7 марта 1890 года, Земское собрание приняло решение об открытии Сольвычегодской земской публичной библиотеки. Изначально, здание было построено на средства купца Хаминова и являлось его доходным домом. Позже, 11 апреля 1801 года, творческая фантазия братьев Жемчужниковых и Алексея Толстого создала собирательный образ персонажа, который «родился», близ города Сольвычегодск и получил имя Козьма Петрович Прутков. Этот всенародно любимый лирик, философ и остролов дал повод почитателям своего таланта к организации в 2004 году Литературной усадьбы, ставшей частью Сольвычегодской библиотеки. В 2007 году был открыт ещё и музей Козьмы Пруткова, коллекцию которого составляют творческие работы почитателей его таланта. Библиотека-усадьба-музей находится в исторической части города Сольвычегодска и является частью туристического маршрута.

Следует отметить, что по данным регионального правительства, сегодня Сольвычегодск имеет статус исторического поселения федерального значения и включен в Союз малых городов России, а в 2020 году принят в Ассоциацию самых красивых деревень и городков России.<sup>3</sup>

С одной стороны, благодаря уникальному местоположению города на правом берегу реки Вычегды и отсутствие моста через неё, Сольвычегодск сохранил во многом свою уникальность. С другой, несмотря на культурное богатство и статус города-музея,<sup>4</sup> географическое положение Сольвычегодска затрудняет его доступность для туристов. Общее неблагоприятное состояние памятников федерального и регионального значения в Сольвычегодске снижает визуальную привлекательность города.

Уникальное географическое положение влияет и на функционал находящихся внутри него общественных пространств. Роль библиотеки

---

<sup>3</sup> Официальный сайт полномочного представителя Президента Российской Федерации в Северо-Западном федеральном округе [Электронный ресурс] URL: <http://szfo.gov.ru/press/newsszfo/4370/> (дата обращения 14.02.2023)

<sup>4</sup> Официальный сайт полномочного представителя Президента Российской Федерации в Северо-Западном федеральном округе [Электронный ресурс] URL: <http://szfo.gov.ru/press/newsszfo/4370/> (дата обращения 15.02.2023)



усиливается: она берет на себя функционал не только книгообмена, выдачи книг и популяризации чтения, но и выполняет роль культурного центра, являясь одним из немногих мест для проведения досуга.

**Вывод:** Библиотека располагается в центре исторической части города Сольвычегодск, в месте наибольшей концентрации людей. Но трудности, связанные с географическим местоположением здания, делают библиотеку наиболее актуальной для местного населения, чем для приезжих.

## 1.2 Анализ архитектурно-пространственного решения

Доходный дом купца Ивана Васильевича Хаминова был построен во второй половине XIX века на Крестовоздвиженской улице (рис.1.2.1) (ныне ул. Ленина д. 13) в Троицкой стороне города Сольвычегодска, вблизи Торга, в непосредственной близости от храма Воздвижения Креста Господня (рис.1.2.2.).<sup>5</sup>

Прямоугольный в плане, двухэтажный, кирпичный на высоком цоколе, доходный дом, перекрытый вальмовой кровлей, выходит южным протяженным фасадом на красную линию улицы Крестовоздвиженской (ул. Ленина). С двух сторон к нему примыкает ограда с прямоугольными кирпичными столбами, воротами и калитками. Первоначально пилоны ворот и калиток имели декор в виде прямоугольных филенок. Ограда, примыкающая с восточной стороны к дому, идет по красной линии улицы Ленина до соседнего владения. С западной стороны она проходит по красной линии Крестовоздвиженской улицы, а затем по западной границе владения.

Объемно-пространственная структура здания, симметричное решение фасадов, анфиладная планировка, наличие сводов в 1-м этаже позволяет отнести это здание к сооружениям позднего классицизма (рис.1.2.3). Дом, построенный И. В. Хаминовым, был предназначен под жилые помещения. Об этом ясно

---

<sup>5</sup> НАУЧНО-ПРОЕКТНАЯ ДОКУМЕНТАЦИЯ по сохранению объекта культурного наследия регионального значения «Доходный дом купца И.В.Хаминова», Москва 2019 г.

говорит первоначальная анфиладная планировка здания. Но, по-видимому, через некоторое время планы владельца изменились, и к дворовому фасаду дома с юго-восточной стороны был пристроен одноэтажный деревянный тамбур, и часть помещений первого этажа была отведена под торговлю. С западной стороны северного дворового фасада к дому были пристроены двухэтажные деревянные сени с кирпичным цоколем и лестницей на 2-й этаж. С восточной стороны был пристроен более поздний одноэтажный деревянный тамбур на бутовых столбах.<sup>6</sup>

Двухэтажная деревянная пристройка диссонирует с исходным архитектурным решением, но имеет охранный статус и не может быть исключена из существующей архитектурной композиции.

Главный фасад здания в 11 световых осей расчленяют три симметрично расположенных ризалита. Центральный ризалит имеет три световых оси и два боковых по две световые оси. Горизонтальные членения фасада состоят из выступающего цоколя, профилированного междуэтажного карниза и хорошо разработанного венчающего карниза. Прямоугольные окна с лучковыми перемычками обрамлены профилированными рамочными наличниками. Окна первого этажа несколько меньше, чем окна второго. Декор боковых и дворового фасадов здания сдержан, лаконичен и повторяет декор главного фасада. Торцевые фасады решены идентично. В ризалитах, примыкающих к южному углу здания, расположено по одному окну, а к северному по два. На первом этаже торцевых фасадов находятся по три неравномерно расположенных окна, а на втором - по четыре. Со стороны дворового, северного фасада, расположены входы в здание: один из двухэтажных деревянных сеней и второй – из одноэтажного деревянного тамбура. Одно из окон в центре северного фасада на 1-м этаже значительно шире других.

---

<sup>6</sup> Бюро технической инвентаризации. Котласское отделение. Государственное бюджетное учреждение Архангельской области. Технический паспорт, ул. Ленина, д. 13. 2019 г. Инв. №02026121. Литер а1. Пристройка.

Планировка 1-го и 2-го этажей дома анфиладная, круговая (рис.1.2.4). Между собой этажи соединяются внутренней лестницей, расположенной в северо-западной части здания в помещении, непосредственно соединяющимся с сенями. Прямоугольные помещения, расположенные вдоль северного фасада значительно меньше, чем помещения, выходящие на южный фасад. Отопление печное.

На первом и втором этажах сохранились прямоугольные и угловые печи. Все помещения первого этажа имеют коробовые своды (рис. 1.2.5). Дверные и оконные проемы с распалубками. Подобная планировка и решение интерьеров первого этажа характерны для сооружений 2-й половины XIX века провинциальных городов Северной части России.<sup>7</sup>

Помещения второго этажа имеют плоские потолки с круглыми профилированными лепными плафонами и карнизами (рис.1.2.6). Двери двупольные филенчатые. Угловые печи с фигурным завершением.

Здание перекрыто вальмовой кровлей. На кровлю выходят три печные трубы с дымниками. Они равномерно расположены вдоль конька здания по северному скату кровли. До революции на втором этаже дома жили родственницы купца И. В. Хаминова - сёстры Коган.<sup>8</sup> После революции в доме размещался Уездный, а затем Районный военные комиссариаты. В 1974 году в здании находился детский дом.<sup>9</sup> В настоящее время в нем располагается Сольвычегодская библиотека.

**Вывод:** Доходный дом участвует в организации застройки улицы Ленина и играет значительную роль в формировании исторического облика города

---

<sup>7</sup> Ярославский художественный музей. «В доме». Этуд. Художник Архипов Абрам Ефремович. 1911 г. Аналог интерьера 1-го этажа доходного дома купца И. В. Хаминова XIX века, ул. Ленина, д. 13

<sup>8</sup> Научно-технический архив ГАУ «НПЦ памятников истории и культуры». Паспорт памятника истории и культуры. «Доходный дом купца Хаминова» XIX век. Архангельская область, Котласский р-он, г. Сольвычегодск, ул. Ленина, 13. 1974 г.

<sup>9</sup> Там же.

Сольвычегодска. Строение в разные годы приспособлялось под разные функции, в том числе и функции библиотеки.

### **1.3 Существующее функциональное наполнение объекта проектирования.**

Пространство библиотеки должно отражать организацию библиотечного обслуживания, визуально подстраиваться под ценности и традиции конкретного места.

Но вне зависимости от местоположения библиотеки, ее пространство четко разграничено по функционалу:

- Абонемент – выдача книг на дом;
- Читальный зал – работа с книгой в библиотеке;
- Архив – хранение фонда.

Опираясь на основное функциональное зонирование, следует, что в качестве основной функции библиотеки является получение информации. На сегодняшний день библиотеки должны не только выполнять функцию предоставления доступа к информации, но и способствовать свободному проявлению потребностей и желаний целевой аудитории, среди которых, наряду с информационными запросами, учитывается многообразие читательских потребностей.

Кроме просветительской деятельности библиотеки, проявилась и усилилась её культурная функция, особенно это касается малых населенных пунктов, где библиотека является одним из главных мест досуга. Литературная усадьба Козьмы Пруtkова является не только центром культурно-досуговой жизни города, активно взаимодействует со всеми культурными учреждениями города (с домом культуры, музеями, школами искусств и т.д.), но и обменивается опытом проведения мероприятий, фондом,

сценариями с соседними библиотеками: Харитоновской, Борки, Песчанницей и Черемушской.

Создание на основе библиотеки культурного центра влечет за собой охват более широкого круга пользователей, в случае с Сольвычегодской библиотекой, это привлечение туристов и местных жителей, как в место проведения досуга.

Возникшее на базе библиотеки информационное (Сольвычегодская библиотека) и культурное пространство (Музей К. Пруtkова), создали предпосылки для зарождения и развития коммуникативной составляющей – Литературной Усадьбы.

Таким образом, библиотека выполняет следующие функции:

- информационную (библиотека);
- образовательную/культурную (музей);
- коммуникативную (литературная усадьба).

Но первичная функция библиотеки, которая опирается на чтение, сильно не соответствует библиотечным нормам.

В зоне выдачи (абонементов) должны располагаться различные литературные новинки, книжные выставки, актуальный перечень предоставляемых услуг. В Сольвычегодской библиотеке нет ярко-выраженной зоны выдачи, т.к. она рассредоточена по всей территории библиотеки. Ее отсутствие влечет за собой хаотичное расположение ее составляющих и как следствие, снижение привлекательности библиотеки для потенциального посетителя.

Читательский зал должен предоставлять все необходимые условия для продуктивной работы читателей. Места для чтения могут быть различного наполнения и состава: небольшие зоны для уютного чтения, места для работы с профессиональной литературой, пространства для совместных чтений и прочее. В Сольвычегодской библиотеке отсутствуют специально

приспособленные места для чтения, что влечет за собой непопулярность пространства в качестве библиотеки.

На объекте проектирования существует зона архива, где хранится большая часть фондового хранилища (рис.1.3.1). Но место, где читателю предоставляется возможность работы со справочными изданиями, каталогами, библиографическими списками отсутствует. Посетители вынуждены работать с архивами в непригодных для этого местах, что вызывает у читателей дискомфорт.

Функциональное зонирование библиотеки имеет следующий состав помещений:

- 1 этаж: тамбур, холл, швейная комната, молодежный центр, читальный зал/абонемент детский, фонд детский, зал для мастер-классов, музей Козьмы-Пруткива, лестница, тамбур;
- 2 этаж: санузлы, технические помещения, вестибюль, фонд, абонемент, литературная гостиная, кружковая комната, выставочное пространство, комната для персонала.

Из данного зонирования следует, что преимуществом Сольвычегодской библиотеки является разделение этажей под возрастные группы. Так, на первом этаже располагается зона детской литературы, а на втором находится взрослая библиотека. Такое разделение способствует разграничению двух потоков с разными запросами.

Также преимуществом является наличие дворовой территории. Дворовое пространство позволяет распределить функциональное наполнение таким образом, чтобы в интерьере библиотеки ведущая функция отдавалась чтению, а пространство мероприятий и музея частично занимало дворовую территорию.

**Вывод:** За счет наличия музея и литературной усадьбы, роль чтения в библиотеке отходит на второй план. При помощи организации среды и

создания комфортного пространства для читателей, можно вернуть библиотеке первостепенное значение и сохранить функционал музея и усадьбы, которые являются неотъемлемой частью Сольвычегодской библиотеки.

#### **1.4 Целевая аудитория проекта и ее потребности.**

Сольвычегодская библиотека имеет уже сложившуюся целевую аудиторию. Ее можно разделить на три основные группы, в зависимости от цели посещения:

1. Сотрудники
2. Читатели
3. Активисты

Все библиотекари Сольвычегодской библиотеки являются профессионалами с обширным опытом работы (не менее 10 лет). Периодически они проходят курсы повышения квалификации, направленные на работу в современных социокультурных и технических условиях. Это позволяет им одновременно выполнять функции библиотекаря и экскурсовода, т.к. Сольвычегодская Усадьба имеет свою историю, которую сотрудники переносят на тематические мероприятия и мастер-классы. Благодаря проектной деятельности сотрудников библиотечной системе выделяются грантовые средства на частичную модернизацию библиотек.

Что касается Читателей и Активистов, то сюда входят:

- дети дошкольного возраста – берут книги на дом, занимаются в кружках
- школьники – берут книги на дом, приходят на мастер-классы, мероприятия, лекции

- отдыхающие (Государственное автономное учреждение здравоохранения Архангельской области "Санаторий "Сольвычегодск"), – приходят на мастер-классы, экскурсии
- местные жители – собираются для общения, состоят в клубах по интересам, посещают мероприятия, лекции
- писатели и ученые – проводят лекции и презентации, работают с архивами
- волонтеры («Молодёжь и волонтеры Сольвычегодского региона», «Авангард», равнодушные местные жители)– собираются для общения, помогают библиотекарям в организации различных мероприятий
- семьи – приходят на мероприятия

Из перечисления функций, которые выполняет целевая аудитория, следует, что большая часть людей приходит на мероприятия, а роль библиотеки развита мало. Люди не остаются в библиотеке, чтобы читать, а забирают литературу на дом. Из этого следует, что библиотечное пространство не приспособлено для читателей.

Образование волонтеров, как отдельной группы, говорит о том, что люди заинтересованы в преобразованиях, которые могут быть направлены на усиление роли библиотеки, как места для чтения.

**Вывод:** На фоне уже сложившейся целевой аудитории и сформированных процессов, преобразование среды могло бы организовать комфортное пространство как для работников, так и для посетителей, сделать библиотеку книгоцентричной и вернуть чтению приоритетную функцию.



## ГЛАВА 2

### Особенности формирования библиотек

#### 2.1 Историко-культурный контекст

Исторически сложившиеся связи, нормы и ценности, накопленные социумом на различных этапах развития цивилизации, аутентичны и неповторимы. Их носителем и транслятором является социально-культурная среда, сформированная многими поколениями. Ее элементами выступают институты социально-культурной инфраструктуры, деятельность которой направлена на удовлетворение социально-культурных потребностей населения.

Русская библиотечная культура формировалась под влиянием восточной и западной культур. С одной стороны, обнаруживается ориентация на Византию, культуру южных славян, с другой стороны, прослеживается связь сперва в древнерусской книжности, затем в принципах организации библиотек с античными и западноевропейскими традициями. Монастырская библиотека имела свои критерии отбора, хранения и представления информации, объективированной в книгах. Книга воспринималась как сокровище. Сама библиотека долгое время называлась «книгохранительницей», что подразумевало, как и хранение книг, так и все, что относилось к помещению - мастерская, архив, склад. Понятие «библиотека» стало общеупотребимым лишь в XVIII веке.

Роль библиотеки определялась тем, что она не только изменяла сознание человека в обществе, но и формировала его. Фонд библиотеки отражал представление человека об устройстве мира, его видение о мире посредством каталогов, шифров и расположения книг. Государство через систему организации библиотек регулировало доступ массового читателя к культуре.

Современная библиотека является одним из многочисленных способов хранения информации и транслирования ее потребителю. В современном обществе доминирующим культурно-историческим типом остается публичная

библиотека, но она приобретает черты национального государственного учреждения, главная роль в котором отводится образованию и самообразованию.

Нередко встречается объединение библиотеки и музея как культурных центров информации и досуга. Музеи в современных условиях, не переставая выполнять функции хранения, классификации, интерпретации и исследования, трансформируются в особого рода культурные пространства, в рамках которых люди чувствуют себя уютно и комфортно. Активное развитие и функционирование музеев свидетельствует о том, что они эффективно вписались в систему досуга и развлечений.

Рост и популярность небольших городских и сельских библиотек также связана с тем, что, кроме чтения книг, посетители слушают музыку, смотрят фильмы, выходят в Интернет. Проведение презентаций, организация встреч авторов с читателями свидетельствует о преобразовании библиотек в центр досуга.

**Вывод:** Современная модель библиотеки направлена на популяризацию чтения, общение и коммуникацию. Роль библиотеки состоит не в автоматическом распределении литературы и выдаче ее читателю, а в совмещении функций библиотеки и культурного центра с упором на индивидуальный подход в работе с целевой аудиторией.

## **2.2 Приемы планировочной организации библиотек**

В настоящее время остро стоит вопрос организации библиотечного пространства. Современная библиотека призвана быть многоликой и разной: с «шумными» и «тихими» зонами, с открытыми пространствами и уединенными местами отдыха. Поэтому необходимо пересмотреть организацию библиотечного пространства, сделав его удобнее и привлекательнее для пользователей при помощи организации среды.

Изначально библиотека делится на следующие зоны: читательскую, фондохранилищную, служебно-производственную<sup>10</sup>. В этом делении отразилось стремление библиотечных работников к организации трех пересекающихся потоков: читателей, книг, библиотечного персонала. Говоря об обслуживании читателей, обычно выделяют три зоны: шумная – кафедра выдачи (абонемент); полутихая – справочно–библиографический зал, зал периодики; тихая – читальные залы.

### 1) **Библиотека-читальня им. И.С. Тургенева**<sup>11</sup> (рис.2.2.1)

**Расположение:** Москва, Бобров переулок, 6, стр. 1

**Статус:** Объект культурного наследия регионального значения

**Первичное назначение:** библиотека

Библиотека Тургенева выполняет не только функции библиотеки, но и является свободным пространством для работы и учебы. В ней проводятся различные культурные события (такие как «Библионочь», «Ночь искусств» и пр.,) выставки, лекции, кинопросмотры, платные и бесплатные образовательные программы.

По функционалу, она включает в себя семь специализированных залов, оснащённых новейшим электронным оборудованием, помещения для проведения культурных и образовательных программ, выставочный зал, книгохранилища, кафе “ex:libris” и ряд служебных помещений (рис. 2.2.2).

На примере библиотеки Тургенева можно выделить способ функционирования библиотечного пространства внутри объекта культурного наследия. Среда организована при помощи зонирования мебелью и напольных покрытий. Для разграничения потоков целевой аудитории с разным запросом,

---

<sup>10</sup> Модельный стандарт деятельности публичной библиотеки (принят 31 октября 2014 г.) [Электронный ресурс]: официальный сайт М-ва культуры Российской Федерации. – Москва, 2004-2015. – URL: <http://mkrf.ru/> (дата обращения 24.02.23)

<sup>11</sup> [turgenev.ru](http://turgenev.ru) [Электронный ресурс] – 2023. - Библиотека-читальня имени И. С. Тургенева, URL: <https://turgenev.ru/o-biblioteke/> (дата обращения 24.02.23)

залы разделены на закрытые пространства, внутри которых проходят мероприятия различного назначения. По мебельному оснащению они включают в себя зону для докладчика с электронным оборудованием и места для зрителей. Также предусмотрены варианты трансформирования пространства под общие встречи, когда за одним столом проходят беседы или совещания.

2) **Центральная городская библиотека г. Енисейска**<sup>12</sup> (рис. 2.2.3)

**Расположение:** Красноярский край, г. Енисейск ул. Ленина, 95

**Статус:** Объект культурного наследия федерального значения, Модельная библиотека

**Первичное назначение:** Дом купца Савельева

Модернизация библиотеки была произведена в 2021г и библиотеке был присвоен статус модельной (рис.2.2.4). Так как здание является объектом культурного наследия, изменение не затронули архитектуру здания. Несмотря на то, что изначально здание строилось не под нужды библиотеки, дизайнеры предусмотрели несколько сценариев расстановки мебели, что позволяет при необходимости менять функции и назначение помещений.

Внутри располагаются: конференц-зал, лаунж-зал, зал классической литературы, медиа-зал, книжный зал, каминный зал-кабинет, ряд служебных помещений.

На примере Центральной библиотеки Енисейска можно выделить вариативность приспособления пространства под различные нужды. Это становится возможным благодаря многофункциональной мебели: комбинированным креслам и столам-трансформерам. Наличие разных типов хранения не только увеличивает количество мест для хранения фонда, но и берет на себя роль зонирования пространства: используются стеллажи до потолка,

---

<sup>12</sup> biblen.ru [Электронный ресурс] – 2021. – Централизованная библиотечная система города Енисейска, URL: <http://biblen.ru/svedeniya-ob-uchrezhdenii/istoriya-bibliotechnogo-dela-v-g-enisejske/> (дата обращения 24.02.23)

шкафы с открытой и закрытой системой хранения, небольшие стеллажи для организации книжных выставок (рис.2.2.5).

### **3) Библиотека п. Комарово курортного района Санкт-Петербурга<sup>13</sup> (рис.2.2.6)**

**Расположение:** п. Комарово, 3 Дачная улица, 8

**Первичное назначение:** Дом принадлежал частному лицу.

Библиотека является местом притяжения для жителей и дачников поселка, среди которых представители петербургской научной и творческой интеллигенции города. Здесь проходят разнообразные тематические встречи, лекции, выставки, с мая по сентябрь на открытой площадке — концертные программы, фестивали. Для детей проводятся экскурсии по библиотеке.

Внутри располагаются абонемент, читальный зал, выставочное пространство, кухня для читателей.

На примере библиотеки в Комарово можно отметить варианты функционирования пространства в малом населенном пункте. Упор сделан на стилизацию интерьера под «домик в деревне»: внутри библиотеки много мест для тихого отдыха в уютном кресле с приглушенным источником света, есть кухня самообслуживания, где читатель может сам налить себе чаю. Кроме того, активно используется дворовое пространство. Есть места для чтения на открытом воздухе: скамьи, качели, пледы для чтения на газоне. Под мероприятия двор приспособливается при помощи легкой уличной мебели: столов, стульев, при необходимости электронного оборудования (рис.2.2.7).

**Вывод:** Рассмотрены варианты приспособления объектов культурного наследия под нужды библиотеки, а также объекты, изначально не предназначенные под функционал библиотечного пространства. При реализации функциональных требований библиотеки подстраивают помещения для

---

<sup>13</sup> cbs-kurort.spb.ru [Электронный ресурс] – 2023. – СПбГБУК Централизованная библиотечная система Курортного района, URL: <https://cbs-kurort.spb.ru/filials/filial-03.html> (дата обращения 24.02.23)

решения текущих задач, не затрагивая объемно-пространственную планировку здания.

### **2.3 Направления развития библиотек на основе модельного стандарта**

Модельная библиотека — это новый формат взаимодействия муниципальной библиотеки и читателя.

Целью Модельного стандарта является развитие библиотечно-информационной отрасли, упорядочивание деятельности библиотек в условиях постоянных общественных изменений, определение разных видов деятельности библиотек <sup>14</sup>. Одной из главных задач национального проекта «Культура» является повышение качества жизни населения и доступность культурных услуг.

Деятельность общедоступных библиотек должна основываться на признании неотъемлемого права всех жителей страны на качественное, своевременное предоставление им запрашиваемой (требуемой) информации, способом получения которой является специально организованное библиотечно-информационное обслуживание, а результатом – повышение уровня культуры и вовлеченности личности в культурную и общественную жизнь <sup>15</sup>.

Активное развитие процессов глобализации создает угрозу потери национальной идентичности и культурной самобытности. В связи с этим усиливается роль модельной библиотеки в создании местного контента в сети Интернет и формировании ресурсов, содержащих местную информацию, распространении ее в формах, адекватных времени и понятных современному поколению. В данном контексте модельная библиотека способна активизировать информационную поддержку природно-ресурсного, культурно-исторического, социально-экономического развития территории, исследовательскую и

---

<sup>14</sup> Модельный стандарт деятельности публичной библиотеки (принят 31 октября 2014 г.) [Электронный ресурс]: официальный сайт М-ва культуры Российской Федерации. – Москва, 2004-2015. – Режим доступа: <http://mkrf.ru/> (дата обращения 25.02.23)

<sup>15</sup> Там же

просветительскую деятельность в области краеведения, содействовать воспитанию у местных жителей чувства принадлежности к своей «малой родине», интереса к ее прошлому и настоящему<sup>16</sup>.

Нельзя не отметить необходимость понимания и поддержки открытия модельных библиотек у представителей власти муниципальных образований. Ведь модельная библиотека – это серьезная социальная программа защиты жителей населенных пунктов, особенно малых, ограниченных в возможностях получения полезной информации.

Для успешного внедрения Модельного стандарта общедоступным библиотекам необходимы базовые комплекты технических средств, лицензионное программное обеспечение; оборудование для организации компьютерных рабочих мест; новейшая социально значимая литература, открытый доступ в Интернет. Именно с этих позиций идет разработка проекта по внедрению Модельного стандарта деятельности общедоступной библиотеки в Муниципальное бюджетное учреждение культуры «Котласская централизованная библиотечная система». Необходимо отметить, что «Котласская ЦБС» – это 15 общедоступных (публичных) библиотек.

В настоящий момент в Котласском районе существует одна модельная библиотека в посёлке Шипицино. Это единственная библиотека в Архангельской области, которая стала победителем конкурсного отбора национального проекта «Культура» по созданию модельных муниципальных библиотек в 2019 году.<sup>17</sup>

Основная миссия библиотек МБУК «Котласская ЦБС» — содействие обращению и развитию накопленных человечеством знаний и информации путём обеспечения свободного и неограниченного доступа к ним населения муниципального образования.

---

<sup>16</sup> Руководство по качеству создания и организации деятельности модельных библиотек Белгородской области [Текст] / Упр. культуры Белгород. обл.; Белгород. гос. ун-т, Науч. б-ка. – Белгород, 2013. – 44 с.

<sup>17</sup> kotlas-city.ru [Электронный ресурс] – 2014. – Администрация городского округа Архангельской области «Котлас», URL: <https://cbs-kurort.spb.ru/filials/filial-03.html> (дата обращения 02.03.23)

Внедрение Модельного стандарта в другие библиотеки Котласского района позволит им стать центрами культурного просвещения и воспитания, в том числе организовывать культурно-просветительские акции с участием учёных, политиков, педагогов, писателей, библиофилов, в совершенстве использовать современные информационно-коммуникационные технологии, предоставлять информационные услуги в различных сферах общественной жизни, создавать собственный краеведческий контент, отражающий местную историю.

По средовой организации модельная библиотека должна решать проблемы разграничения потоков сотрудников, читателей и других категорий посетителей. Продуманная организация пространства направлена на создание комфортной среды для посетителей с разными запросами. Благодаря индивидуальному подходу читатель будет чувствовать себя комфортно в модельной библиотеке. Спроектированная среда может быстро и мобильно подстраиваться под нужды библиотеки: трансформироваться из читального зала в конференц-зал, организовывать разнообразные выставки в проходных помещениях и прочее.

**Вывод:** Модельная библиотека призвана организовать комфортную среду для жителей и гостей конкретного населенного пункта, с упором на идентичность места, разноплановость предоставляемых услуг и индивидуальный подход.

## **2.4 Инструменты организации среды существующих библиотек на основе модельного стандарта**

В документе<sup>18</sup> рассматриваются основные модели создания общедоступных библиотек: Рекомендации были созданы для органов

---

<sup>18</sup> Модели общедоступных библиотек, максимально соответствующих потребностям и ожиданиям местного сообщества [Текст] : рекомендации для модернизации библиотек / Арханг. библ. о-во. – [Архангельск : Архангельское библиотечное общество, 2019]. – 35 с.



муниципальной власти и применимы преимущественно к библиотекам Архангельской области.

Модели для реализации имеют рекомендательный характер и основываются на анализе библиотечной системы Архангельской области, а также опросе жителей о системе общедоступных библиотек.

Выбор определенной модели библиотеки, включает в себя:

- Анализ активности местного населения при участии в мероприятиях;
- Расположение библиотеки с ее социальными и культурными особенностями;
- Задачи, определенные правительством;
- Деятельность публичной библиотеки.

### **1) «Обучающая» библиотека**

**Основные характеристики:**

- Ориентация на потребности человека к познанию и самообучению,
- Разнообразие форм обучения;
- Библиотека – проводник между читателем и информационными платформами

**Целевая аудитория:** люди, стремящиеся к получению знаний

**Потребности целевой аудитории:**

- Профессиональный рост;
- Наличие рабочего места.

**Задачи, поставленные государством:**

- Создание условий и возможностей для всестороннего развития<sup>19</sup>;
- Содействие приобретению разнообразных компетенций;<sup>20</sup>
- Формирование информационной грамотности;<sup>21</sup>
- Создание возможности для получения качественного образования гражданам разного возраста и социального положения.<sup>22</sup>

#### **Деятельность библиотеки:**

- Доступ к информационным ресурсам (в т.ч. в удаленном доступе);
- Формирование культуры информационного пользования;
- Отстроенная навигация;
- Воспитание литературного вкуса;
- Организация мест, для проведения мероприятий разного характера обучения.

#### **Организация пространства:**

- Места для индивидуальной работы;
- Звукоизоляция;
- Пространство для проведения мероприятий оснащенное необходимым оборудованием;
- Многофункциональная мебель.

## **2) «Семейная» библиотека**

---

<sup>19</sup> Стратегия государственной культурной политики на период до 2030 года [Электронный ресурс] : Распоряжение Правительства РФ от 29.02.2016 № 326-р // Библиотеки Архангельской области : [портал]. – URL: [http://biblioteka29.ru/officially/npa/?PAGEN\\_1=6](http://biblioteka29.ru/officially/npa/?PAGEN_1=6) (дата обращения: 02.03.2023).

<sup>20</sup> Национальный проект «Культура» [Электронный ресурс] : утвержден Указом Президента Российской Федерации от 7 мая 2018 г. №204 // СПС КонсультантПлюс, URL: <https://culture.gov.ru/about/national-project/about-project/> (дата обращения: 02.03.2023).

<sup>21</sup> Там же.

<sup>22</sup> Стратегия действий в интересах граждан старшего поколения до 2025 года [Электронный ресурс] : утверждена распоряжением Правительства Российской Федерации от 5 февраля 2016 г. № 164-р // СПС КонсультантПлюс, URL: <https://mintrud.gov.ru/ministry/programms/37/2> (дата обращения: 02.03.2023).

### **Основные характеристики:**

- Ориентация на семьи с детьми;
- Пространство для семейного досуга;
- Продвижение традиционных семейных ценностей.

**Целевая аудитория:** семьи с детьми.

### **Потребности целевой аудитории:**

- Детское развитие;
- Проведение совместного досуга.

### **Задачи, поставленные государством:**

- Обеспечение поддержки семейного воспитания, повышение социальной, коммуникативной и педагогической компетентности родителей<sup>23</sup>.
- Возрождение традиций семейного воспитания<sup>24</sup>;
- Создание условий для просвещения и консультирования родителей по вопросам семейного воспитания<sup>25</sup>;
- Организация профессиональной ориентации<sup>26</sup>;
- Развитие у подрастающего поколения интереса к чтению<sup>27</sup>.

### **Деятельность библиотеки:**

- Досуг для семей с детьми;
- Профориентация молодежи;
- Консультирование родителей;

---

<sup>23</sup> Стратегия развития воспитания в Российской Федерации на период до 2025 года [Электронный ресурс] : утверждена Распоряжением Правительства РФ от 29.05.2015 N 996-р // СПС КонсультантПлюс. URL: <https://docs.cntd.ru/document/420277810> (дата обращения: 02.03.23).

<sup>24</sup> Там же.

<sup>25</sup> Там же.

<sup>26</sup> Стратегия развития молодежи Российской Федерации на период до 2025 года [Электронный ресурс] : [проект] // СПС КонсультантПлюс. URL: <https://docs.cntd.ru/document/420237592> (дата обращения: 02.03.23).

<sup>27</sup> Концепция программы поддержки детского и юношеского чтения в Российской Федерации [Электронный ресурс] : утверждена Распоряжением Правительства РФ от 03.06.2017 N 1155-р // Библиотеки Архангельской области : [портал]. – URL: <http://biblioteka29.ru/officially/npa/> (дата обращения: 02.03.23).

- Поддержка школьного обучения.

#### **Организация пространства:**

- Детские площадки с зелеными зонами;
- Игровые комнаты;
- Мастерские;
- Предметно-развивающая среда;
- Многофункциональная мебель;
- Комната матери и ребенка;
- Место для приема пищи.

### **3) «Поддерживающая» библиотека**

#### **Основные характеристики:**

- Ориентация на людей старшего поколения;
- Мягкий переход от традиционной библиотеки к многофункциональному типу;
- Опора на демографическую ситуацию в Архангельской области - по данным государственной статистики в период с 2011 по 2018 год численность населения Архангельской области старше 60 лет выросла на 19%, и эта демографическая тенденция будет сохраняться<sup>28</sup>.

**Целевая аудитория:** люди, достигшие пенсионного возраста

#### **Потребности целевой аудитории:**

- Приобретение навыков взаимодействия с цифровой средой;
- Общение.

#### **Задачи, поставленные государством:**

---

<sup>28</sup> Население. Официальная статистика [Электронный ресурс] // Управление Федеральной службы государственной статистики по Архангельской области и Ненецкому автономному округу. – URL: <https://arhangelskstat.gks.ru/ofstatistics> (дата обращения: 02.03.23).

- Стимулирование занятости<sup>29</sup>;
- Обеспечение доступа к информационным ресурсам<sup>30</sup>;
- Формирование досуга<sup>31</sup>.

#### **Деятельность библиотеки:**

- Обучение;
- Организация мероприятий и клубов по интересам.

#### **Организация пространства:**

- Достаточное оснащение пространства местами для отдыха;
- Создание безбарьерной среды;
- Понятная навигационная система.

### **4) «Умная» библиотека**

#### **Основные характеристики:**

- Высокий уровень автоматизации;
- Ориентация на самостоятельное использование;
- Оснащение современными технологиями.

**Целевая аудитория:** граждане, предпочитающие использование информации в электронном формате.

#### **Потребности целевой аудитории:**

- Карьерный рост;
- Саморазвитие.

#### **Задачи, поставленные государством:**

---

<sup>29</sup> Стратегия действий в интересах граждан старшего поколения до 2025 года [Электронный ресурс] : утверждена распоряжением Правительства Российской Федерации от 5 февраля 2016 г. № 164-р // СПС КонсультантПлюс. URL: <https://mintrud.gov.ru/ministry/programms/37/2> (дата обращения: 02.03.2023).

<sup>30</sup> Там же.

<sup>31</sup> Там же.

- Поддержка талантливой молодежи<sup>32</sup>;
- Обеспечение прав граждан на получение информации<sup>33</sup>.

#### **Деятельность библиотеки:**

- Обучение навыком эффективного поиска информации;
- Продвижение современной литературы;
- Развитие новых компетенций;
- Предоставление возможности для самостоятельной работы;
- Оснащение мобильным приложением;
- Организация мероприятий.

#### **Организация пространства:**

- Современный дизайн;
- Многофункциональное пространство;
- Индивидуальные рабочие места;
- Коворкинг;
- Оборудование для проведения дистанционных мероприятий;
- Место приема пищи.

### **5) «Гостевая» библиотека**

#### **Основные характеристики:**

- Библиотечное обслуживание жителей в чьих населенных пунктах отсутствует стационарная библиотека;
- Передвижная библиотека.

<sup>32</sup> Концепция общенациональной системы выявления и развития молодых талантов [Электронный ресурс] : утверждена Президентом РФ 03.04.2012 N Пр-827 // СПС КонсультантПлюс.URL: <https://docs.cntd.ru/document/465429350> (дата обращения 02.03.23).

<sup>33</sup> Приоритетный проект «Современная цифровая образовательная среда в Российской Федерации» [Электронный ресурс] : утвержден президиумом Совета при Президенте РФ по стратегическому развитию и приоритетным проектам, протокол от 25.10.2016 N 9 // СПС КонсультантПлюс. URL: <http://government.ru/projects/selection/643/25682/>

**Целевая аудитория:** люди, не имеющие доступа к библиотечным услугам.

**Потребности целевой аудитории:** получение информационных ресурсов и библиотечных услуг.

**Задачи, поставленные государством:**

- Создание условий для реализации<sup>34</sup>;
- Обеспечение доступа сельского населения к основным социальным услугам;<sup>35</sup>
- Обеспечение равного доступа для МГН<sup>36</sup>.

**Деятельность библиотеки:**

- Оснащение книгами;
- Обучение и консультации;
- Выездные мероприятия.

**Организация пространства:**

- Библиомобиль со встроенной мебелью и доступом к Интернету.

**Вывод:** Приведенные варианты комплектования библиотек основываются на анализе потребностей целевой аудитории конкретной местности. Обширная вариация оснащения библиотечного пространства подтверждает популяризацию библиотек в обществе. Сольвычегодская библиотека включает в себя критерии обучающей, семейной и поддерживающей библиотек, что говорит о ее ключевом значении для города.

---

<sup>34</sup> Стратегия устойчивого развития сельских территорий Российской Федерации на период до 2030 года [Электронный ресурс] : Распоряжение Правительства РФ от 02.02.2015 N 151-р (ред. от 13.01.2017) // СПС КонсультантПлюс. URL: <https://docs.cntd.ru/document/420251273> (дата обращения 02.03.23).

<sup>35</sup> Там же.

<sup>36</sup> Конвенция о правах инвалидов [Электронный ресурс] : принята резолюцией 61/106 Генеральной Ассамблеи от 13 декабря 2006 года. Ратифицирована Федеральным законом от 03.05.2012 N 46-ФЗ // СПС КонсультантПлюс. URL: <https://docs.cntd.ru/document/902114182> (дата обращения 02.03.23).

## ГЛАВА 3

### Концепция создания библиотечного пространства г. Сольвычегодск

#### 3.1 Сценарное наполнение библиотеки

Неотъемлемой частью для комфортного пребывания в библиотеке становится продуманный сценарий наполнения пространства, который включает в себя приспособление функциональных зон под разные группы пользователей.

Разработка сценариев Сольвычегодской библиотеки производилась по трем группам пользователей: сотрудникам, читателям и активистам.

**Сотрудники** - целевая аудитория, которая находится в библиотеке весь рабочий день. Для них разработан сценарий посещения, разбитый на 4 основных шага (рис.3.1.1), где:

Шаг 1 – начало работы. Здесь сотрудники пользуются комнатами для персонала, чтобы оставить личные вещи, подготавливают помещения к приходу посетителей. Функционально задействованы становятся тамбур, гардеробная, передняя и парадная с зоной абонементов.

Шаг 2 – действия в течение дня. В этот шаг входят основные обязанности сотрудников библиотеки: нахождение на рабочем месте и выдача книг, консультирование читателей и гостей, а также отдых сотрудников во время обеденного перерыва. Под эти сценарии приспособлены передняя, парадная с зоной абонементов, подсобное помещение с зоной отдыха сотрудников и книгохранилище для выдачи книг по запросу.

Шаг 3 – запланированные действия. Этот шаг посвящен организации мероприятий в пространстве музея и литературной усадьбы. В музее Пруткова библиотекари проводят экскурсии для посетителей и продают товары из сувенирной лавки, в литературной гостиной организуют пространство под творческие встречи/ мастер-классы/ клубы по интересам. Функционально



задействованы классная комната, швейная мастерская, пространство музея, костюмерная и кабинет.

Шаг 4 – редкие действия. Этот шаг относится к сценариям, которые происходят единожды или с периодичностью несколько раз в месяц. Например, организация книжных выставок и оформление информационных стендов. Задействованы литературная усадьба, кабинет, передняя, диванная.

Таким образом, сотрудники – это группа целевой аудитории, которая сценарно задействует все пространство библиотеки.

**Читатели** – основная целевая аудитория, для которой приспособляется большая часть пространства библиотеки. По аналогии с сотрудниками сценарий разделен на 4 шага (рис.3.1.2):

Шаг 1 – вход и ознакомление. Сюда относится входная группа с информационной стойкой, где посетитель может узнать актуальную информацию, а также зона абонемента с сотрудником библиотеки. Для хранения личных вещей предусмотрен гардероб для посетителей, который находится при входе в библиотеку.

Шаг 2 – варианты чтения. Этот шаг зависит от типа читателей (рис.3.1.3). Внутри библиотеки предусмотрено 13 вариантов мест чтения: от тихого места в пространстве библиотеки до чтения в компании во дворе.

Шаг 3 – дополнительные действия. Относится к работе с архивами, куда доступ предоставляет сотрудник библиотеки.

Шаг 4 – перекрестные сценарии. Дополнительный шаг, который предусматривает посещение музейного пространства или литературной усадьбы.

Таким образом, для читателей разработан сценарий посещения, который основывается на разнообразии вариантов чтения, а также предусматривает возможность перехода в другие функциональные зоны.

**Активисты** – посетители, которые пришли в музей или литературную усадьбу (рис. 3.1.4).

Шаг 1 – вход и ознакомление. Задействована вся входная зона со стойкой информации и гардеробом.

Шаг 2 – варианты мероприятий. Сюда входят посещение специально запланированных мероприятий – например мастер-классов/ занятий в кружках/ лекций. Функционально задействованы классная комната, швейная мастерская, пространство музея, костюмерная, литературная гостиная.

Шаг 3 – дополнительные действия. Это спонтанные действия посетителей: самостоятельное посещение экспозиции музея/ встреча с друзьями в зоне усадьбы. Функционально входят зоны из шага 2.

Шаг 4 – перекрестный сценарий. По аналогии с читателями активисты могут свободно посещать пространство библиотеки.

Таким образом, для активистов предусмотрен сценарий, который дает возможность библиотеке стать пространством общения и коммуникации.

Дворовое пространство (рис.3.1.5) является связующим звеном между группами целевой аудитории. Двор является общей зоной рекреационного назначения с предусмотренными местами для чтения и выделенным местом для проведения мероприятий.

**Вывод:** При анализе пользовательских сценариев выявляется возможность организации мест для комфортного нахождения внутри библиотеки для разных групп пользователей одновременно.

## **3.2 Образное решение библиотеки**

Художественный образ является неотъемлемой частью дизайна. Он складывается из личных ассоциаций с местом, анализа существующих элементов среды внутри объекта проектирования. Важной частью формирования образного решения является окружающая среда: населенный пункт, в котором находится

объект проектирования, его история, традиции места, природа, общее настроение.

У Сольвычегодской библиотеки исторически сложилось, что присутствует две предпосылки к созданию образа: фигура Козьмы Пруткова и образ усадьбы. В библиотеке две темы не взаимодействуют между собой. Из-за этого происходит разделение здания на три неравных части: музей Пруткова, усадьбу (как место проведения мероприятий) и фонд. Они не взаимодействуют между собой что создает ощущение случайности. Это же влияет и на впечатление гостей о месте, что подтверждают опросы, проведенные на базе библиотеки (рис. 3.2.1). При их анализе можно выявить, что на сегодняшний день библиотека оставляет неоднозначное впечатление, т.к. половина проголосовавших утверждает, что место проектирования оставляет отрицательные ассоциации.

Преимуществом места являются архитектурное решение здания с акцентными сводчатыми потолками на первом этаже, высокими оконными проемами и сохранившимися печами на втором.

Предлагаемое образное решение объединяет имеющейся облик места, его историю и существующий функционал. За основу образа взят термин «Палаты», которые по словарю В.И. Даля<sup>37</sup> обозначает «дворец, великолепное жилое здание вельможи, особняк; великолепные просторные покои, где хранятся замечательные древности».

Также само здание по объемно-планировочному решению отсылает к планировке палат: на первом этаже исторически располагались мастерские, а наверху жилые помещения. Также по аналогии с палатами, у здания библиотеки есть пристройка - «красное» крыльцо, которое служит входной зоной и местом своеобразного знакомства со зданием. Сводчатые потолки на

---

<sup>37</sup> Даль, В.И. Иллюстрированный Даль: дополнительный том "Толкового словаря живого великорусского языка" / В.И. Даль. - М.: Белый город, 2004. - 849 с.

первом этаже, высокие оконные проемы и сохранившиеся печи на втором – все это ассоциативные характеристики архитектуры палат.

Палаты, как образ библиотеки, символически является местом жизни литературного персонажа Козьмы Пруtkова. Это дом, в которому он принимает гостей, устраивает праздники, хранит важные экспонаты, которые можно посмотреть в музее, названном в его честь. Образ Пруtkова ненавязчиво ощущается в каждом помещении здания, благодаря цитатам-указателям, которые направляют гостей по нужному для них маршруту в шутливо-ироничном стиле, как и само творчество Пруtkова (рис. 3.2.2). Это выражается в тексте на стенах в форме цитат из его произведений.

Через образное представление устанавливается связь внешней организации формы с ее содержанием. Целью работы с образом является поиск целого, посредством которого налаживается контакт между местом и посетителем. Благодаря образному решению посетитель индивидуально устанавливает связь с местом посредством поиска близких ему ассоциаций. В процессе нахождения в пространстве библиотеки образ должен считывать интуитивно.

За основу берется синтез старины и современности. В каждом помещении используются винтажные вещи, которые указывают на значимость и старину места, его историческую ценность. К тому же активно используется мебель в современной стилистике, т.к. пространство является общественным и должно отвечать требованиям Модельной библиотеки по разнообразному функционалу и сценариям использования.

Чтобы соответствовать образу, важно сохранить оригинальные детали усадьбы: сохранившиеся двери и ручки, печи, анфиладное пространство этажей. Исторически сохранившиеся кирпичные стены, шероховатая кладка, низкие своды, глубокие окна с большими откосами – все это ценные архитектурные элементы, которые создают образ старины. Обстановка может дополнить

ощущение «палат», подчеркнуть особенности пространства и связать архитектуру с нашим временем, обыграв разницу и преемственность эпох.

Интерьеры отражают понятие «русского стиля» в разных прочтениях: от допетровской старины и русской пригородной усадьбы до современности и необычных витиеватых форм. Также в поддержку местного деревянного зодчества в проекте использовано множество предметов мебели из дерева, которые можно выполнить на заказ у местных мастеров.

Визуальным недостатком архитектурного решения является наличие радиаторов. С помощью дизайнерского решения в контексте образа можно выполнить накладки, которые будут имитировать скатерти, как аналогия уютной усадьбы. Также они могут воплощать идею ткачества, с которым тесно связан город Сольвычегодск и усадьба Хаминова, где и сегодня располагается швейная мастерская.

Эклектичная обстановка библиотеки может связать воедино прошлое и настоящее, создать камерную, уютную и доверительную атмосферу, а также объединить уже сложившиеся части образного решения в одну концепцию.

**Вывод:** Образ палат объединяет существующее архитектурное решение здания и фигуру Козьмы Пруткова, является связующим звеном между знаковым местом и важной литературной фигурой в контексте среды города.

### **3.3 Функциональное наполнение библиотеки**

Функциональное наполнение библиотеки включает в себя список базовых зон по модельному стандарту:

1. Зона библиотечно-информационного обслуживания пользователей (на 1 и 2 этажах);
2. Зона мероприятия (1 этаж – классная комната, 2 этаж – литературная гостиная и кабинет);

3. Зона работы за компьютером (1 этаж - читальный зал; 2 этаж – читальный зал);
4. Санузел (в т.ч. для МГН);
5. Гардероб.

К дополнительным зонам относятся:

1. Зона для индивидуальной работы (1 этаж – классная комната, читальный зал; 2 этаж – литературная гостиная, читальный зал);
2. Зона групповой работы (1 этаж – классная комната; 2 этаж – кабинет, литературная гостиная);
3. Мастерская (1 этаж – швейная мастерская);
4. Музей (1 этаж – музей К. Пруtkова; 2 этаж – музей усадьба);
5. Отдельные зоны для детей разных возрастов (1 этаж – детская и читальный зал);
6. Книгохранилище (1 этаж – детский фонд; 2 этаж – взрослый фонд);
7. Служебные помещения;
8. Костюмерная;
9. Помещения для сотрудников.

Исходя из функционального наполнения, библиотека делится на три основные зоны: библиотечное пространство, усадьба (место общения) и музей.

## **2 этаж (рис. 3.3.1)**

### **Входная зона**

Парадная библиотеки начинается с инфоточки и включает в себя информацию о месте и планировочной структуре библиотеки, которая помогает сориентироваться посетителю. Здесь же предусмотрены санузелы, тех.помещения, дополнительное хранение фонда и гардероб для персонала. Далее идет пространство парадной со стойкой информационного обслуживания, зоной абонемента и гардероб. Хранение личных вещей посетителей

располагается вблизи места работы библиотекаря и находится под постоянным контролем персонала. Скрытая система хранения визуально не притягивает внимание, при этом является функциональной зоной с возможностью самообслуживания. Инфоцентр служит рабочим местом библиотекаря, и включает в себя зону книжных выставок. Совместно с абонементом размещается сувенирная лавка, где посетитель может приобрести книгу или приятный подарок.

### **Пространство библиотеки (рис. 3.3.3)**

Центральная дверь из парадной открывает вид на помещение литературной гостиной, которая располагает к комфортному общению. Функционально зона является коворкингом, местом свободного чтения, общения и работы. В ней располагается большой стол для проведения мероприятия, а также мягкие посадочные места для чтения и отдыха. На стенах располагаются стилизованные под старину книжные полки для литературных новинок или выставок, которые привлекают к себе внимание посетителя.

Также из парадной можно попасть в зону архива, где располагается основной взрослый фонд в размере 7726 ед. с дополнительным местом хранения в случае увеличения фонда. В архиве располагаются выдвижные стеллажи в потолок и три рабочих места для сотрудников или посетителей.

К пространству библиотеки относится читальный зал. В нем расположена наибольшая концентрация мест для чтения. Это пространство тишины, где читатель может провести время с книгой в бумажном, электронном и аудио форматах. Для удобства используется мобильная мебель, которая позволяет выбрать читателю наиболее удобное расположение. Также используются стеллажи открытого хранения на колесиках, которые зонировуют пространство и создают камерные зоны для чтения.

Максимально используются исходные данные помещения – у больших окон расположены столы для работы с ноутбуками или книгой, организованы

места для чтения на подоконниках с мягким покрытием. Для МГН предусмотрена зоны с чтением книг для слабовидящих. Места открытого хранения оснащены удобными креслами и компактными столиками. В минимальных проходах используются пуфы.

Пространство обеспечивает разнообразные сценарии освещения. Кроме естественного света по двум стенам, помещение оснащено общим светом, подсветкой шкафов, светильниками с возможностью регулирования высоты, диммерами, напольными торшерами и настольными лампами.

### **Усадьба (рис. 3.3.4)**

Усадьба – зона общения и проведения мероприятий. Она включает в себя литературную гостиную и кабинет. Оба этих пространства мобильны и многофункциональны, с предусмотренной возможностью адаптации пространства под нужный сценарий. В помещениях используются складные стулья и столы, передвижные стеллажи, звукопоглощающие перегородки, которые одновременно могут служить разграничителем пространства.

### **Музей**

Под музей отведены два помещения. Одно выходит из парадной и является главным музейным пространством с зоной выставки. Экспозиция расположена в центре помещения, также задействованы стены, где располагаются информационные плакаты. Далее идет костюмерная, которая служит продолжением музея и одновременно хранением костюмов, которые используются на мероприятиях. Оборудована фотозона у сохранившейся печи, а также хранение стилизованно под усадьбу.

### **1 этаж (рис. 3.3.2)**

#### **Входная зона**

На входе в библиотеку располагается гардероб со скрытыми системами хранения и местами для сидения. После - парадная, с зоной абонементов. Также



во входной зоне располагаются места для чтения - «неслучайное ожидание»<sup>38</sup>. Здесь родители могут ожидать детей с кружков и читать книгу. Место для чтения организовано в окне-витрине, которая выходит окнами во двор.

### **Пространство библиотеки (рис. 3.3.3)**

Библиотеке отведены помещения книгохранилища в объеме 6940 ед. детской литературы с дополнительным местом хранения. Пространство заполнено выкатными стеллажами и отдельно стоящими шкапами. Предусмотрено рабочее место с архивом.

Пространство первого этажа предназначено для детей до 14 лет, поэтому предусмотрены помещения для читателей разных возрастов. Детская отведена читателям дошкольного возраста. Она оснащена мягкой мобильной мебелью в виде пуфов и стеллажами на колесиках. Предусмотрены места для рисования с мобильными столами и стульчиками, спроектирована многоуровневая посадка вдоль стены с дополнительным местом хранения в ступенях. Одна из стен является большим холстом, которая может служить доской для рисования.

Читальный зал предназначен для детей начальных и средних классов. Зал включает в себя мягкую посадку из модульной мебели, которую можно комбинировать в зависимости от положения чтения. Стеллажи на колесах позволяют зонировать пространство в зависимости от предпочтения читателей. Зал предназначен для индивидуального и группового чтения.

### **Усадьба (рис. 3.3.4)**

Усадьба включает в себя классную комнату и швейную мастерскую. Классная оборудована мобильными столами, которые трансформируются в общий стол или в отдельностоящие острова, в зависимости от типа мероприятия.

---

<sup>38</sup> Васильева А.: Магистерская диссертация «Ревитализация социокультурной среды сельских районов через развитие библиотечной сети на примере Котласского района Архангельской области». ООП «Дизайн среды» СПбГУ; Научный руководитель: Витковская С.В., 2023 г.

Освещение также многофункционально. Оно подстраивается под расположение столов с возможностью регулирования угла поворота.

Швейная мастерская включает в себя столы для работы с техникой для шитья. Индивидуальная рабочая зона располагается вдоль окон, стол для общей работы стоит по центру комнаты. Предусмотрено хранение принадлежностей для шитья, зеркало в полный рост и места для отдыха.

## **Музей**

Музей посвящен Козьме Пруткову и включает в себя экспонаты, связанные с его творчеством. Акцентом при входе является книга – как экспонат и символ библиотеки. Экспозиционные столы расставлены по центру помещения, задействованы стены для размещения информационных плакатов.

## **Пространство для МГН <sup>39</sup>**

В пространство для читателей МГН выделен отдельный вход с просторным тамбуром, где человек на инвалидной коляске сможет беспрепятственно передвигаться с предусмотренным радиусом поворота на входах 1400 мм. Напротив входа предусмотрен отдельный с/у.

В читальном зале оборудован стол для чтения возле окна для людей с инвалидностью группы М4. Люди с группой мобильности М2 и М3 могут расположиться в следующем читальном зале на 1 этаже. Для слепых и слабовидящих (М1 и М2) предусмотрена зона с электронным отделом, где незрячие могут воспользоваться специальной аппаратурой, аудио отделом, для прослушивания книг через наушники, отделом чтения книг Брайля, книг с укрупненным шрифтом.

Также в читальном зале для МГН предусмотрены планшеты, в которые загружен весь фонд Сольвычегодской библиотеки с возможностью заказать

---

<sup>39</sup> Методические рекомендации по формированию доступной среды для маломобильных групп населения с учетом основных структурно-функциональных зон и элементов зданий и сооружений URL: <https://xn----7sbaba3anergfqi8bwck5o8b.xn--p1ai/metodichki.php> (дата обращения: 16.04.23).

книгу в печатном виде со второго этажа. Рядом с читальным залом находится место библиотекаря, который может помочь в случае трудности с передвижением или проконсультировать при выборе книг.

### **Дворовое пространство (рис. 3.3.5)**

Двор является рекреационным пространством и местом для проведения мероприятий. В нем организована прогулочная зона, оснащенная тропинками, местами для сидения на траве, клумбами и посадками кустарников. Места для чтения рассредоточены по территории двора и состоят из мест тихого индивидуального чтения и шумного группового.

Для проведения мероприятий оборудована площадка с деревянным настилом. В контексте творчества Пруткива во дворе расположены деревянные фигуры на тему творчества писателя, выполненные местными мастерами.

**Вывод:** Функционал, в рамках модельного стандарта, раскрывает потенциал библиотеки как пространства, которое обеспечивает самостоятельный выбор вариантов проведения времени. Благодаря многообразию приемов зонирования возникает возможность гибкого использования пространства для обучения, коммуникации и досуга.

## **ЗАКЛЮЧЕНИЕ**

Для разработки концепции библиотечного пространства в г. Сольвычегодск был проведен комплексный анализ территории:

1. Проанализировано место расположения объекта проектирования и выявлены существующие проблемы и потенциал развития библиотеки;
2. Изучены особенности архитектурно-пространственного решения здания и выявлен сложившийся образ библиотеки;
3. Проанализировано существующее функциональное наполнение библиотеки и выявлены проблемы.
4. Определена целевая аудитория проекта и её потребности.

Проанализированы аналоги библиотеки, являющиеся объектами культурного наследия, а также библиотеки, работающие в рамках модельного стандарта. На основе анализа выявлен тип Сольвычегодской библиотеки при разборе инструментов организации среды существующих библиотек на основе модельного стандарта.

Предложено проектное предложение по модернизации Сольвычегодской библиотеки на основе модельного стандарта общедоступной библиотеки опираясь на анализ пространственной ситуации и сложившиеся сценарии использования пространства:

1. Разработан новый сценарий посещения в соответствии с существующими социальными процессами и сложившейся инфраструктурой. Сценарии разделены на основе выявленной целевой аудитории: сотрудников, читателей и активистов, а также разграничены во избежание точек конфликта;
2. Предложено художественное решение и сформирован внешний облик библиотеки на основе исторического и культурного контекста. В рамках образного решения «Палаты» объединен функционал

библиотеки, музея и усадьбы, разработано стилевое решение, объединяющее традиции места и современные нововведения;

3. Предложено функциональное наполнение в рамках модельного стандарта с учетом потребностей целевой аудитории. Учтены требования по организации пространства на основе создания комфортной среды для каждого пользователя.

Таким образом, преобразование библиотечного пространства в контексте существующей среды и в рамках модельного стандарта поддерживает организацию различных пользовательских сценариев, не нарушая комфорта других пользователей. В соответствии с принципами библиотечного пространственного дизайна (по модельному стандарту), библиотека выполняет не только свои базовые функции, но и является социокультурным пространством на основе запроса со стороны пользователей и сотрудников. Посредством разработанной концепции модернизации библиотеки можно объединить существующий функционал с упором на ее основную функцию - чтение.

## СПИСОК ЛИТЕРАТУРЫ

1. Мудрова Н. А. Библиотека Строгановых в XVI—XVII вв. и зарождение книжной традиции на Урале // Вопр. собирания, учета, хранения использования документальных памятников истории и культуры. М., 1982. Ч. 2. С. 88—95; Книжные сокровища именитых людей Строгановых // Книги старого Урала. Свердловск, 1989. С. 51—66 и др.
2. Мудрова Н. А. Библиотека Строгановых в Сольвычегодске и на Урале во второй половине XVI — начале XVIII вв.: Автореф. дис. канд. ист. наук. Свердловск, 1990. С. 16–18
3. Официальный сайт полномочного представителя Президента Российской Федерации в Северо-Западном федеральном округе [Электронный ресурс] URL: <http://szfo.gov.ru/press/newsszfo/4370/> (дата обращения 14.02.2023)
4. Официальный сайт полномочного представителя Президента Российской Федерации в Северо-Западном федеральном округе [Электронный ресурс] URL: <http://szfo.gov.ru/press/newsszfo/4370/> (дата обращения 15.02.2023)
5. Научно-проектная документация по сохранению объекта культурного наследия регионального значения «Доходный дом купца И.В.Хаминова», Москва 2019 г.
6. Бюро технической инвентаризации. Котласское отделение. Государственное бюджетное учреждение Архангельской области. Технический паспорт, ул. Ленина, д. 13. 2019 г. Инв. №02026121. Литер а1. Пристройка.
7. Ярославский художественный музей. «В доме». Этюд. Художник Архипов Абрам Ефремович. 1911 г. Аналог интерьера 1-го этажа доходного дома купца И. В. Хаминова XIX века, ул. Ленина, д. 13
8. Научно-технический архив ГАУ «НПЦ памятников истории и культуры». Паспорт памятника истории и культуры. «Доходный дом

- купца Хаминова» XIX век. Архангельская область, Котласский р-он, г. Сольвычегодск, ул. Ленина, 13. 1974 г.
9. Модельный стандарт деятельности публичной библиотеки (принят 31 октября 2014 г.) [Электронный ресурс]: Официальный сайт М-ва культуры Российской Федерации. – Москва, 2004-2015. – URL: <http://mkrf.ru/> (дата обращения 24.02.23)
  10. [turgenev.ru](http://turgenev.ru) [Электронный ресурс] – 2023. - Библиотека-читальня имени И. С. Тургенева, URL: <https://turgenev.ru/o-biblioteke/> (дата обращения 24.02.23)
  11. [biblen.ru](http://biblen.ru) [Электронный ресурс] – 2021. – Централизованная библиотечная система города Енисейска, URL: <http://biblen.ru/svedeniya-ob-uchrezhdenii/istoriya-bibliotechnogo-dela-v-g-enisejske/> (дата обращения 24.02.23)
  12. [cbs-kurort.spb.ru](http://cbs-kurort.spb.ru) [Электронный ресурс] – 2023. – СПбГБУК Централизованная библиотечная система Курортного района, URL: <https://cbs-kurort.spb.ru/filials/filial-03.html> (дата обращения 24.02.23)
  13. Модельный стандарт деятельности публичной библиотеки (принят 31 октября 2014 г.) [Электронный ресурс]: официальный сайт М-ва культуры Российской Федерации. – Москва, 2004-2015. – Режим доступа: <http://mkrf.ru/> (дата обращения 25.02.23)
  14. Руководство по качеству создания и организации деятельности модельных библиотек Белгородской области [Текст] / Упр. культуры Белгород. обл.; Белгород. гос. ун-т, Науч. б-ка. – Белгород, 2013. – 44 с.
  15. [kotlas-city.ru](http://kotlas-city.ru) [Электронный ресурс] – 2014. – Администрация городского округа Архангельской области «Котлас», URL: <https://cbs-kurort.spb.ru/filials/filial-03.html> (дата обращения 02.03.23)
  16. Модели общедоступных библиотек, максимально соответствующих потребностям и ожиданиям местного сообщества [Текст] :

- рекомендации для модернизации библиотек / Арханг. библ. о-во. – [Архангельск : Архангельское библиотечное общество, 2019]. – 35 с.
17. Стратегия государственной культурной политики на период до 2030 года [Электронный ресурс] : Распоряжение Правительства РФ от 29.02.2016 № 326-р // Библиотеки Архангельской области : [портал]. – URL : [http://biblioteka29.ru/officially/npa/?PAGEN\\_1=6](http://biblioteka29.ru/officially/npa/?PAGEN_1=6) (дата обращения: 02.03.2023).
18. Национальный проект «Культура» [Электронный ресурс] : утвержден Указом Президента Российской Федерации от 7 мая 2018 г. No204 // СПС КонсультантПлюс, URL: <https://culture.gov.ru/about/national-project/about-project/> (дата обращения: 02.03.2023).
19. Стратегия действий в интересах граждан старшего поколения до 2025 года [Электронный ресурс] : утверждена распоряжением Правительства Российской Федерации от 5 февраля 2016 г. № 164-р // СПС КонсультантПлюс, URL: <https://mintrud.gov.ru/ministry/programms/37/2> (дата обращения: 02.03.2023).
20. Стратегия развития воспитания в Российской Федерации на период до 2025 года [Электронный ресурс] : утверждена Распоряжением Правительства РФ от 29.05.2015 N 996-р // СПС КонсультантПлюс. URL: <https://docs.cntd.ru/document/420277810> (дата обращения: 02.03.23).
21. Стратегия развития молодежи Российской Федерации на период до 2025 года [Электронный ресурс] : [проект] // СПС КонсультантПлюс. URL: <https://docs.cntd.ru/document/420237592> (дата обращения: 02.03.23).
22. Концепция программы поддержки детского и юношеского чтения в Российской Федерации [Электронный ресурс] : утверждена Распоряжением Правительства РФ от 03.06.2017 N 1155-р //



- Библиотеки Архангельской области : [портал]. – URL:  
<http://biblioteka29.ru/officially/npa/> (дата обращения: 02.03.23).
23. Население. Официальная статистика [Электронный ресурс] // Управление Федеральной службы государственной статистики по Архангельской области и Ненецкому автономному округу. – URL:  
<https://arhangelskstat.gks.ru/ofstatistics> (дата обращения: 02.03.23).
24. Концепция общенациональной системы выявления и развития молодых талантов [Электронный ресурс] : утверждена Президентом РФ 03.04.2012 N Пр-827 // СПС КонсультантПлюс. URL:  
<https://docs.cntd.ru/document/465429350> (дата обращения 02.03.23).
25. Приоритетный проект «Современная цифровая образовательная среда в Российской Федерации» [Электронный ресурс] : утвержден президиумом Совета при Президенте РФ по стратегическому развитию и приоритетным проектам, протокол от 25.10.2016 N 9 // СПС КонсультантПлюс. URL:  
<http://government.ru/projects/selection/643/25682/>
26. Стратегия устойчивого развития сельских территорий Российской Федерации на период до 2030 года [Электронный ресурс] : Распоряжение Правительства РФ от 02.02.2015 N 151-р (ред. от 13.01.2017) // СПС КонсультантПлюс. URL:  
<https://docs.cntd.ru/document/420251273> (дата обращения 02.03.23).
27. Конвенция о правах инвалидов [Электронный ресурс] : принята резолюцией 61/106 Генеральной Ассамблеи от 13 декабря 2006 года. Ратифицирована Федеральным законом от 03.05.2012 N 46-ФЗ // СПС КонсультантПлюс. URL: <https://docs.cntd.ru/document/902114182> (дата обращения 02.03.23).
28. Даль, В.И. Иллюстрированный Даль: дополнительный том "Толкового словаря живого великорусского языка" / В.И. Даль. - М.: Белый город, 2004. - 849 с.

29. Васильева А.: Магистерская диссертация «Ревитализация социокультурной среды сельских районов через развитие библиотечной сети на примере Котласского района Архангельской области». ООП «Дизайн среды» СПбГУ; Научный руководитель: Витковская С.В., 2023 г.
30. Методические рекомендации по формированию доступной среды для маломобильных групп населения с учетом основных структурно-функциональных зон и элементов зданий и сооружений URL: <https://xn---7sbaba3anergfqj8bwck5o8b.xn--p1ai/metodichki.php> (дата обращения: 16.04.23).

# ПРИЛОЖЕНИЕ

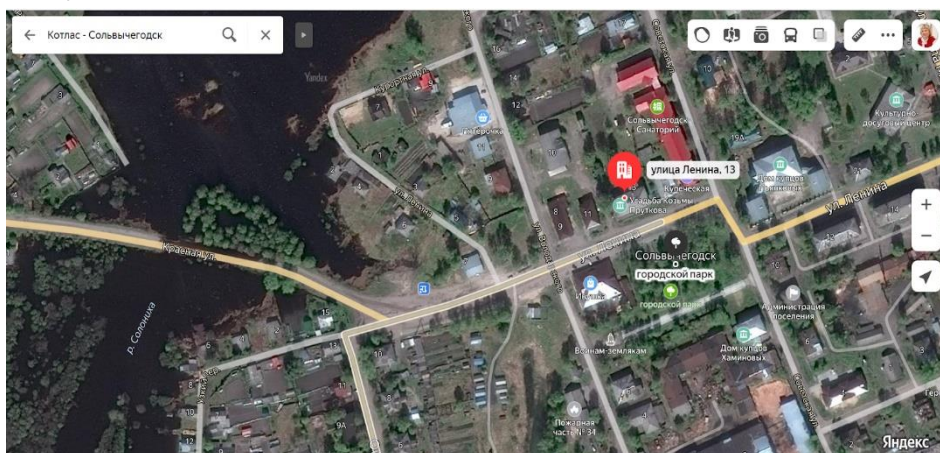
## ГЛАВА 1. Комплексный анализ Сольвычегодской библиотеки Котласского района Архангельской области

### 1.2 Анализ архитектурно-пространственного решения

#### 1.2.1 Фотография Сольвычегодска 1890г. автор: Юлий Шокальский



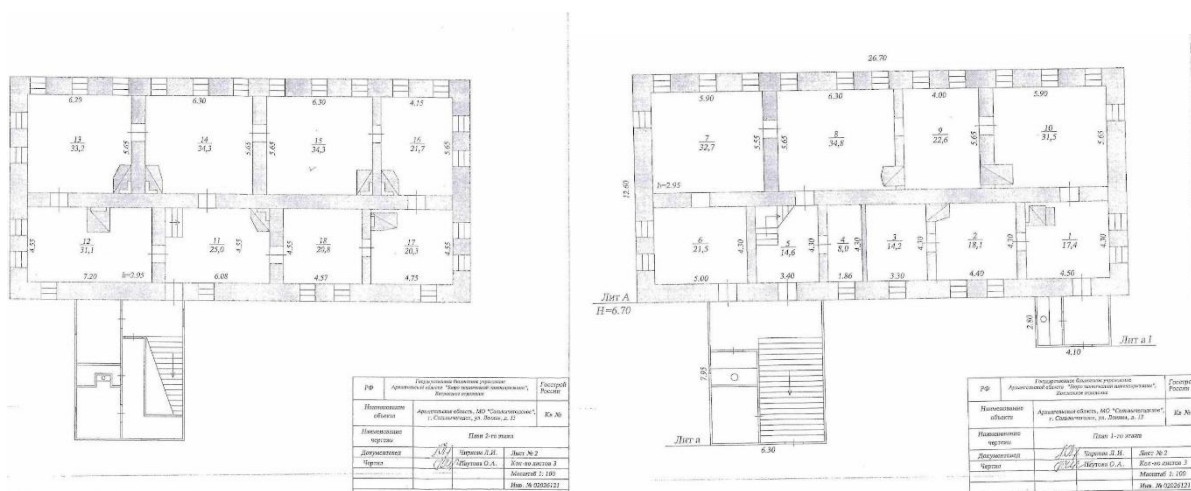
#### 1.2.2 Ситуационный план



#### 1.2.3 Внешний вид здания



## 1.2.4 Планировка



## 1.2.5 Фотографии 1 этажа



## 1.2.6 Фотографии 2 этажа



## 1.3 Анализ архитектурно-пространственного решения

### 1.3.1 Зона архива



## ГЛАВА 2. Особенности формирования библиотек

### 2.2 Приемы планировочной организации библиотек

#### 2.2.1 Библиотека-читальня им. И.С. Тургенева



#### 2.2.2 Интерьер библиотеки



### 2.2.3 Центральная городская библиотека г. Енисейска



### 2.2.4 Интерьер библиотеки до модернизации



### 2.2.5 Интерьер библиотеки после модернизации и присвоения статуса «Модельной библиотеки»



### 2.2.6 Библиотека в п. Комарово



2.2.7 Интерьер библиотеки

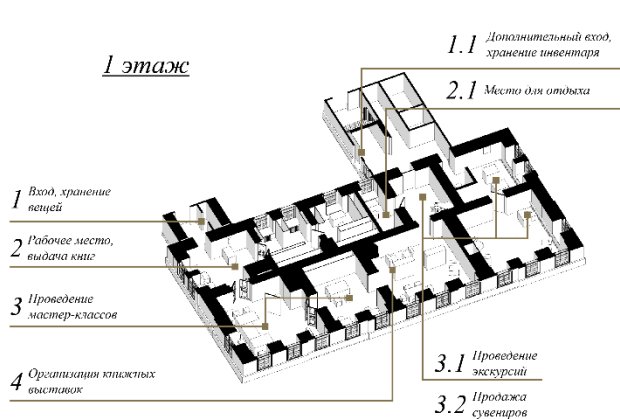


## **ГЛАВА 3. Концепция создания библиотечного пространства г. Сольвычегодск**

### **3.1 Сценарное наполнение библиотеки**

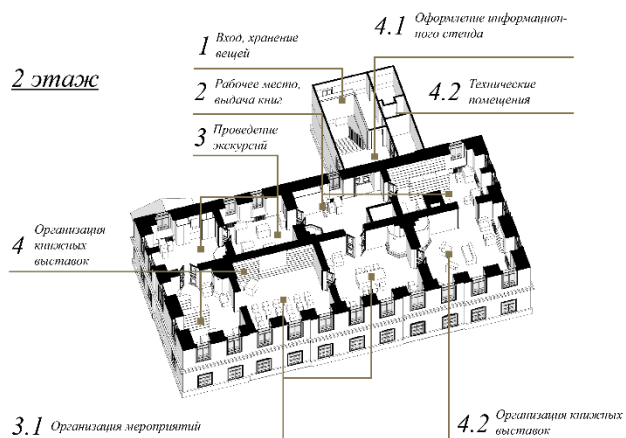
#### **3.1.1 Возможные сценарии. Сотрудники**

## ВОЗМОЖНЫЕ СЦЕНАРИИ. СОТРУДНИКИ



**Шаг 1 - начало работы:** тамбур, гардеробная, передняя  
**Шаг 2 - действия в течении дня:** передняя, подсобное помещение, книгохранящие

**Шаг 3 - запланированные действия (мероприятия):** классная комната, швейная мастерская, лестница, музей К. Пруткива  
**Шаг 4 - редкие действия:** литературная гостиная



**Шаг 1 - начало работы:** тамбур, гардеробная, передняя, парадная  
**Шаг 2 - действия в течении дня:** передняя, парадная, книгохранящие

**Шаг 3 - запланированные действия (мероприятия):** музей-усадьба, костюмерная, кабинет  
**Шаг 4 - редкие действия:** кабинет, передняя, диванная

### 3.1.2 Типология читателей по диссертации А. Васильевой

#### ТИПЫ АУДИТОРИИ\*



**Профессионалы**

Изучают информацию по своей специальности или текущему виду деятельности.



**Беллетристы**

Читают художественную литературу в целях проведения досуга.



**Рукодельники**

Приходят на мастер-классы, посещают кружки, состоят в волонтерском отряде.



**Обучающиеся**

Изучают информацию в рамках образовательной программы. Полученные знания будут проверены.



**Модники**

Выбирают книги для чтения по степени их популярности.



**Социализаторы**

Посещают библиотеку для общения.



**Познающие**

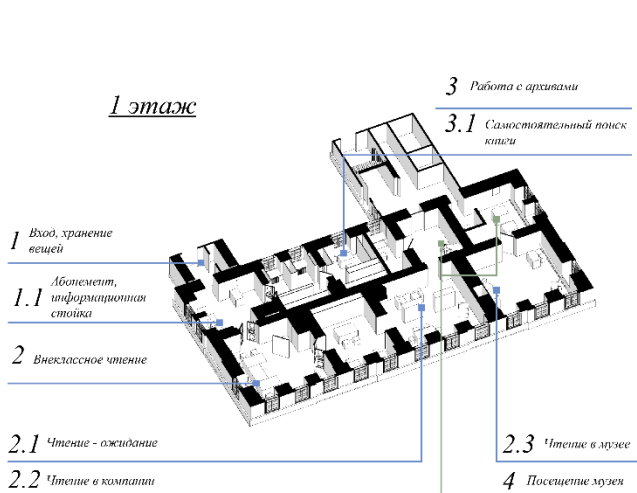
Изучают информацию для расширения своего кругозора. Им не нужно отчитываться за степень усвоения этой информации.

\*Классификация составлена на основе исследования типов целевой аудитории Третьяковской галереи с учетом специфики посетителей библиотеки.  
Источник: Аудитория музеев в цифровую эпоху — Музей в цифровую эпоху. Переагрузка // mlibbook-hse URL: <https://www.pomnir.ru/2021/09/24/614e03592ac53d8fff7f8ad2.html?ysclid=ld05jek7a6620102016>



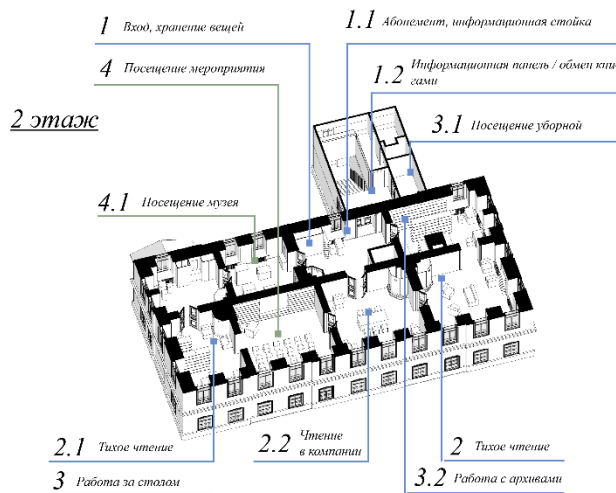
### 3.1.3 Возможные сценарии. Читатели

#### ВОЗМОЖНЫЕ СЦЕНАРИИ. ЧИТАТЕЛИ



**Шаг 1 - вход, ознакомление:** тамбур, гардеробная, передняя  
**Шаг 2 - варианты чтения:** классная комната, литературная гостиная, музей К. Прутоква

**Шаг 3 - дополнительные действия:** книгохранилище  
**Шаг 4 - перекрестные сценарии:** музей К.Прутоква

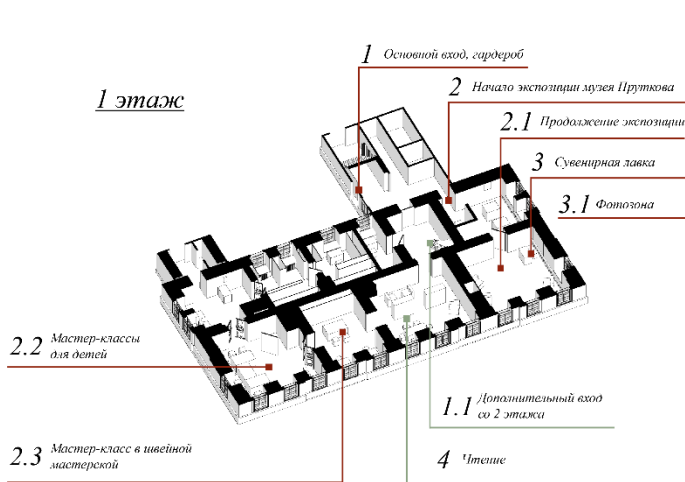


**Шаг 1 - вход, ознакомление:** передняя, парадная  
**Шаг 2 - варианты чтения:** классная комната, литературная гостиная, диванная

**Шаг 3 - дополнительные действия:** классная комната, уборная, книгохранилище  
**Шаг 4 - перекрестные сценарии:** кабинет, музей-усадьба

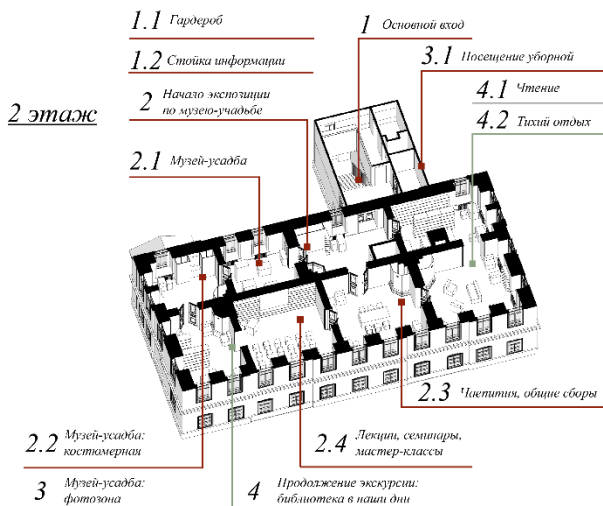
### 3.1.4 Возможные сценарии. Активисты

#### ВОЗМОЖНЫЕ СЦЕНАРИИ. АКТИВИСТЫ



**Шаг 1 - вход, ознакомление:** тамбур, гардеробная, лестница  
**Шаг 2 - варианты мероприятий:** классная комната, швейная мастерская, музей К. Прутоква

**Шаг 3 - дополнительные действия:** музей К. Прутоква  
**Шаг 4 - перекрестные сценарии:** литературная гостиная

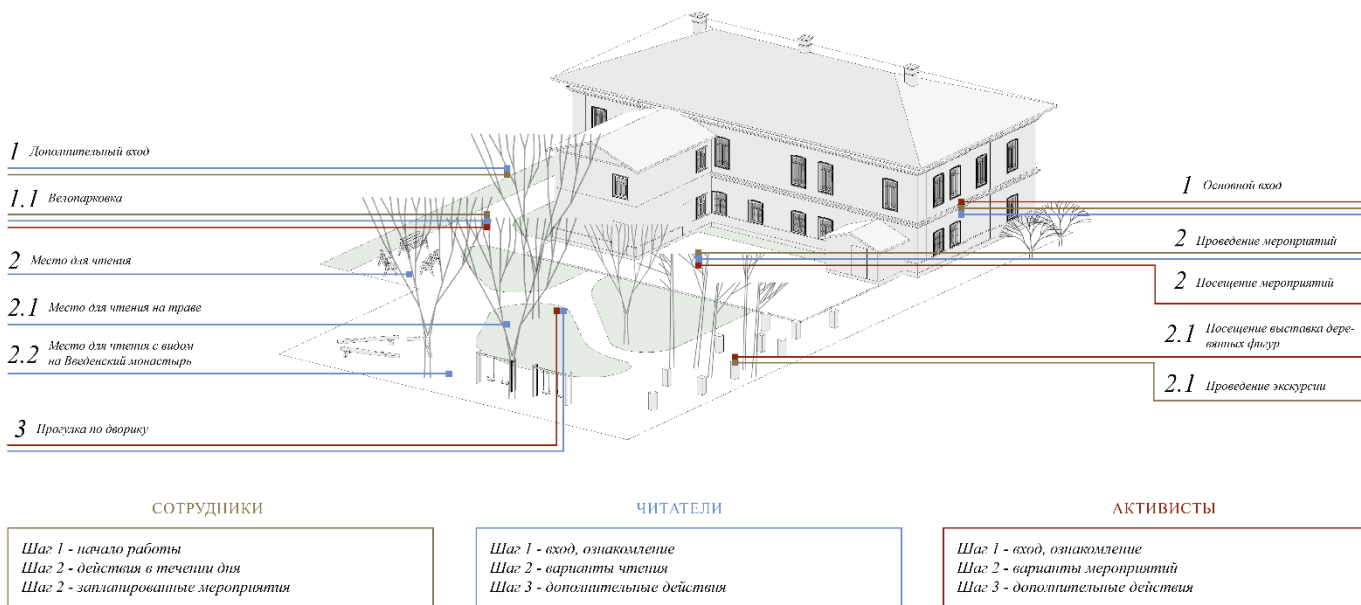


**Шаг 1 - вход, ознакомление:** передняя, парадная  
**Шаг 2 - варианты мероприятий:** музей-усадьба, костюмерная, литературная гостиная

**Шаг 3 - дополнительные действия:** костюмерная, уборная  
**Шаг 4 - перекрестные сценарии:** классная комната

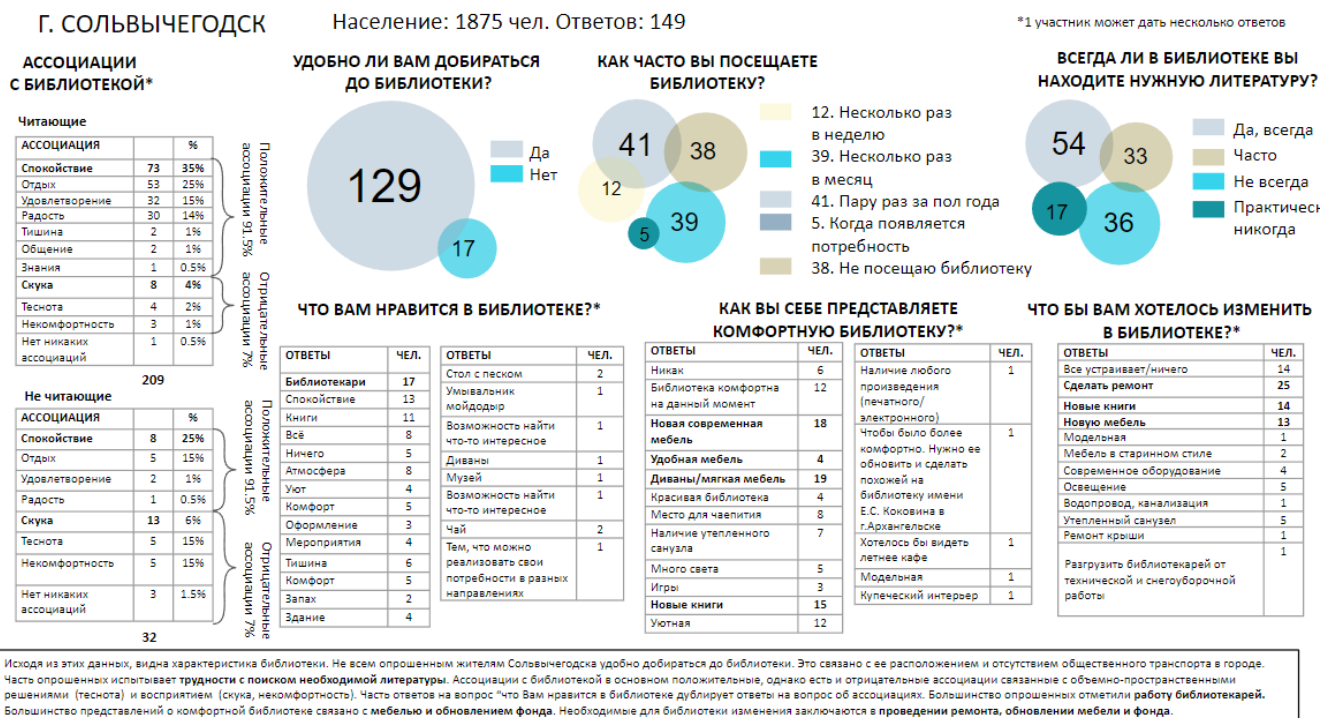
### 3.1.5 Возможные сценарии для дворового пространства

#### ВОЗМОЖНЫЕ СЦЕНАРИИ ДЛЯ ДВОРОВОГО ПРОСТРАНСТВА



## 3.2 Образное решение библиотеки

### 3.2.1 Результаты опроса жителей Сольвычегодска



### 3.2.2 Примеры цитат-указателей

## КОСТЮМЕРНАЯ

«На чужие ноги лосины  
не натягивай.»

*Косыма  
Дружков*

## МУЗЕЙ ПРУТКОВА

«Зри в корень!»

*Косыма  
Дружков*

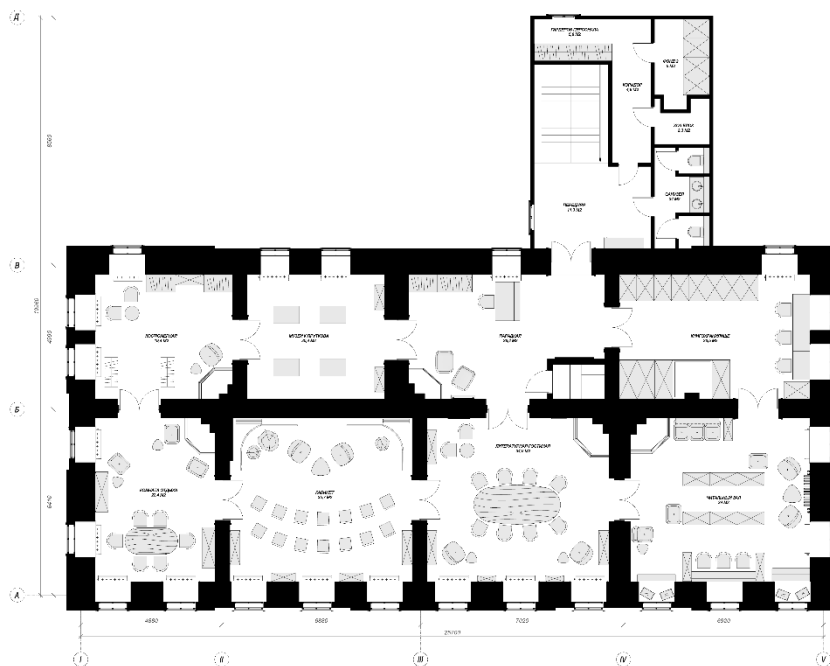
## КНИГОХРАНИЛИЩЕ

«Век живи – век учись.»

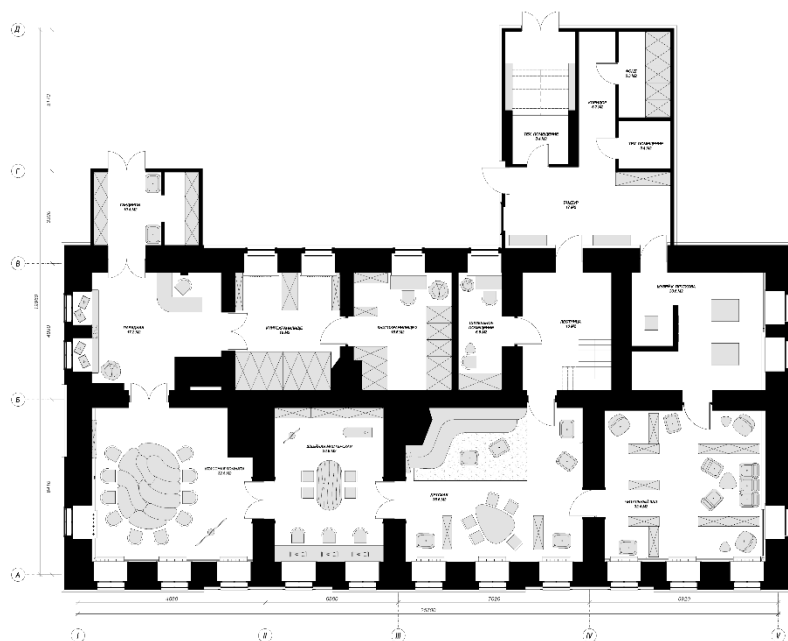
*Косыма  
Дружков*

### 3.3. Функциональное наполнение библиотеки

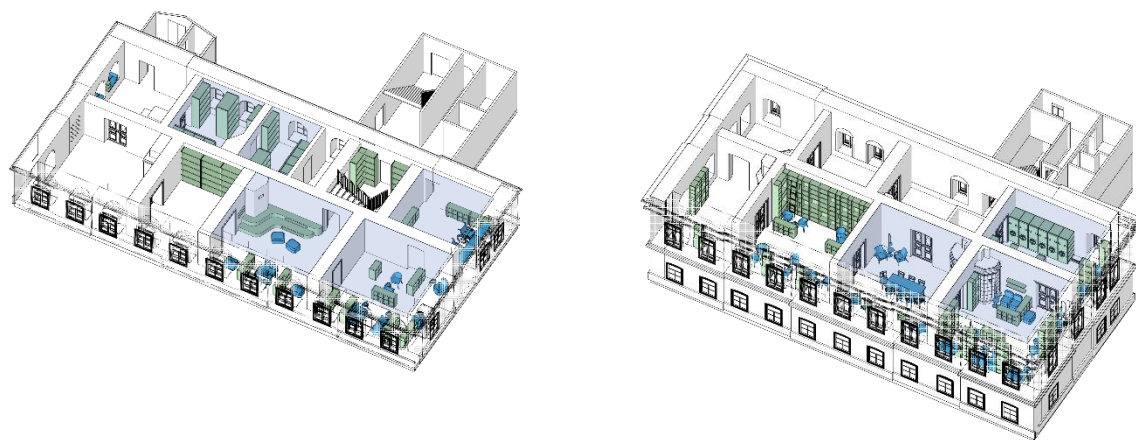
#### 3.3.1. Планировочное решение 2 этажа



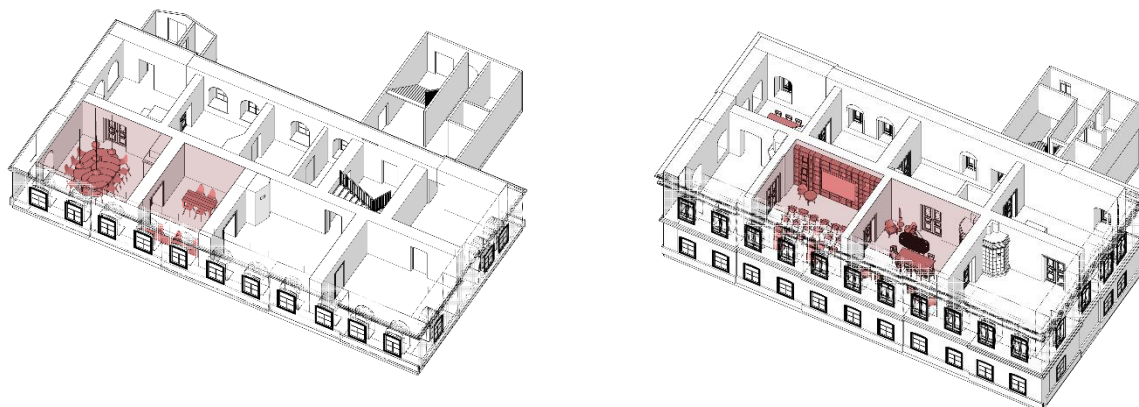
### 3.3.2. Планировочное решение 1 этажа



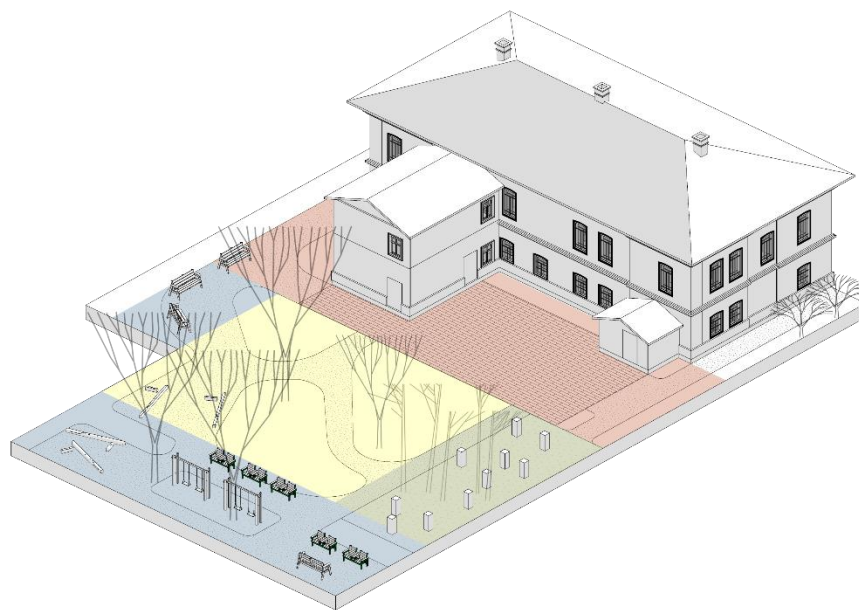
### 3.3.3. Пространство библиотеки



### 3.3.4. Пространство усадьбы



### 3.3.5. Зонирование дворового пространства



*Красный – место проведения мероприятий;*

*Синий – места для чтения;*

*Зеленый – музей;*

*Желтый – рекреационная зона.*

### Компоновка планшета

