

Санкт–Петербургский государственный университет

Факультет искусств

**Фэн Сяоюй**

**Выпускная квалификационная работа**

**ОБЩЕСТВЕННЫЕ ПРОСТРАНСТВА В ТРАДИЦИОННОЙ И  
СОВРЕМЕННОЙ ГОРОДСКОЙ КУЛЬТУРЕ НА ПРИМЕРЕ г. Цзинин,  
КНР**

Уровень образования: магистратура

Направление 54.04.01 «Дизайн»

Основная образовательная программа ВМ.5065. «Дизайн среды»

Научный руководитель:

Старший преподаватель

Муравьёв Роман Николаевич

Консультант:

преподаватель

Вольхина Олеся Игоревна

Рецензент:

Данилова Светлана Борисовна

Санкт–Петербург

2022

# ОГЛАВЛЕНИЕ

стр.

<b>ВВЕДЕНИЕ.....</b>	<b>4</b>
<b>Глава 1: Теоретические исследования, связанные с общественным пространством и традиционной китайской культурой.....</b>	<b>12</b>
1.1 Определение и классификация понятий, связанных с площадями.....	12
1.2 Определение, история и классификация понятий, связанных с традиционной китайской культурой.....	16
1.3 Исследование традиционных китайских культурных площадей.....	20
1.4 Аналоги китайской культурной площади .....	25
1.5 Изучение примеров фестивалей и массовых мероприятий в современных общественных пространствах.....	28
<b>Выводы по 1-ой главе.....</b>	<b>30</b>
<b>Глава 2: Комплексный анализ общественного пространства города Цзинин .....</b>	<b>30</b>
2.1 Обзор города Цзинин.....	30
2.2 История и культура города Цзинин.....	34
2.3 Анализ текущей ситуации общественных пространств города Цзинин.....	38
2.4 Градостроительный анализ выбора места площади города Цзинин, новый район Тай Бай.....	41
<b>Выводы по 2-ой главе .....</b>	<b>44</b>
<b>Глава 3: Комплексная разработка дизайн проекта площади Цзинин.....</b>	<b>45</b>
3.1 Планирование и разработка проекта.....	45
3.2 Инфраструктура проекта городской площади города Цзинин.....	53
3.3 Оценка проекта Цзинин городская площадь.....	58
<b>Выводы по 3-ой главе .....</b>	<b>58</b>

<b>ЗАКЛЮЧЕНИЕ</b> .....	<b>60</b>
<b>СПИСОК ЛИТЕРАТУРЫ</b> .....	<b>61</b>
<b>ПРИЛОЖЕНИЯ</b> .....	<b>69</b>

## **Введение**

Магистерская диссертация посвящена исследованию развития городских общественных пространств, является одним из основных проявлений городского развития, особенно городских площадей.

В эпоху стремительного развития современных городов городская площадь, как тип городского открытого пространства, является наиболее художественным, публичным, динамичным и знаковым открытым пространством в системе открытых пространств городской культуры и цивилизации. Городская площадь является символом внешней и внутренней культуры города. Отношения между городскими площадями и традиционной культурой являются взаимодополняющими. Современная площадь уездного города - это не только творение местного природного пейзажа, но и место для выражения новых культурных творений современного общества. Городская площадь обеспечивает отличные и более комфортные условия для продвижения и продолжения традиционной культуры города.

С ускорением процесса интернационализации осведомленность людей о местной традиционной культуре снижается, и города сталкиваются с растущим дефицитом традиционной культуры. Отсутствие зрелой теоретической базы для построения площадей и недостатки в ориентации ценностей и планировании окружающей среды привели к тому, что площади по всему миру соревнуются в подражании друг другу, что приводит к парадоксальной ситуации сходства и отсутствия культурных особенностей. В Китае нет зрелой теоретической системы для изучения ландшафтного дизайна городских площадей с региональными особенностями.

Поэтому очень важно и ценно объединить изучение местных культурных особенностей, углубиться в традиционные культурные характеристики города, исследовать дизайн культурных характеристик каждого элемента в пространстве городской площади, а также изучить набор методов проектирования городских площадей с традиционными культурными характеристиками.

## ***Актуальность***

**Актуальность исследования** определяется следующими факторами: Городское общественное пространство представляет собой воплощение духовного мировоззрения человека, что отражает национальные культурные особенности города.

Создание благоприятных и комфортных условий для масс людей, собравшихся на площади, с целью сближения и увековечивания традиционной культуры города.

Актуальность проведения настоящего исследования по проектированию общественного пространства в г. Цзинин в Китае обусловлена прежде всего следующими факторами:

—неудовлетворительное и низко-функциональное состояние общественных пространств современных городов;

—повышенная концентрация активности горожан в рамках одних общественных пространств и недостаточная активность на территории других;

—необходимость создания благоприятных условий проживания и индивидуализации городской среды;

—недостаточные возможности реализации коммуникационной и информационной функции современных общественных пространств;

—отсутствие конкретных справочных и нормативно-методических документов, учитывающих региональные особенности проектирования общественных пространств.

## **Степень разработанности поставленной проблемы**

В настоящее время необходимо разобраться в следующих вопросах городского общественного пространства: *анализ характера и выражения традиционной культуры в городском общественном пространстве, изучить взаимосвязь между городскими площадями и общественными*

*мероприятиями, проанализировать взаимосвязь между традиционной культурой и современными культурными инновациями.*

*Анализ характера и выражения традиционной культуры в городском общественном пространстве*

Чиркова Н. В. в своей статье "Сюжеты и образы традиционной культуры в пространстве современности" [77] утверждает, что современная культура - это множество самобытных культур, находящихся в диалоге и взаимодействии друг с другом. Статья Сюй Яня "Анализ использования традиционной культуры в пейзажном дизайне городской площади"[65] знакомит с понятием традиционной культуры, анализирует связь между дизайном городской площади и традиционной культурой, некоторые общие явления в современном дизайне городских площадей. Каретина Г. С. в своей статье "Традиционная культура и процесс модернизации в Китае"[42] анализируются отношение правителей Китая к традиционной культуре. В статье "Исследование ландшафтного дизайна городских площадей на основе традиционной культуры в Северной Шэньси - на примере культурной площади района Динбянь города Юйлинь"[4] Сюань Цзиньцзинь указывает, что на основе изучения традиционной культуры и экологического дизайна городских площадей, исследование используется для выявления проблем, определения методов применения городского площадь в качестве средства формирования городской идентичности, построения традиционной культуры дизайна городских площадей, применения и аргументации на примерах.

*Изучить взаимосвязь между городскими площадями и общественными мероприятиями*

Максимова К.А., автор статьи "Принципы формирования городского общественного пространства"[79] в статье рассматриваются вопросы, связанные с возникновением этологии (наука о праздниках). Рассматривается понятие «праздник», выявляются основные его признаки и функции. Предлагается авторская классификация праздников в зависимости от формы празднования: праздничные шествия, народные гулянья и массовые зрелища.

В статье "Культурная функция городских площадей"[54] Лю Цзюньфэн говорит, что культура городских площадей - это наиболее концентрированное пространство для взаимодействия людей друг с другом, распространение здорового и цивилизованного идеологического содержания через культурные мероприятия, любимые массами, позволяющее людям косвенно испытывать влияние благородных эстетических интересов, воспитывающее хорошие моральные чувства и культурную грамотность, а также демонстрирующее культурный феномен региона. В своей статье "Разговор о культурной деятельности на площади"[80] Е Ханьпин рассматривает отношения между площадями, культурной деятельностью и массами.

*Проанализировать взаимосвязь между традиционной культурой и современными культурными инновациями*

Мазаева Т.А. в статье "Инновации в этнокультурной среде"[49] резюмирует, Сегодня стало безусловной необходимостью признание национальной культуры не как эволюционного фона, а как важнейшего источника творческой энергии людей. В своей статье "Инновации в организации культурно-массовых мероприятий для студенческой молодежи"[53] Ивонина Я.И. отметила, изучение инноваций в сфере культуры, их проявление в различных аспектах культурно-досуговой деятельности, организации культурно-массовых мероприятий, что сегодня они оказывают существенное влияние на сферу производства духовных и материальных культурных ценностей. По мнению Гао Яньхуэя, автора статьи "Об интеграции элементов традиционной китайской культуры и современного дизайна"[57], Го Личунь в своей статье "Наследование и инновации традиционной народной культуры"[65] утверждает, что традиционная народная культура является основой для построения современной и передовой культуры, а также для смелого принятия передовой иностранной культуры, интеграции в мировую тенденцию и адаптации к требованиям времени.

Таким образом, в ходе анализа имеющихся библиографических источников были выявлены проблемы, на решение которых будет направлено исследование:

1. функция городских площадей однородна. Отсутствие дифференциации между различными пространственными атрибутами и уровнями в текущем дизайне площади пренебрегает различиями в потребностях разных горожан.

2. отсутствие традиционных культурных характеристик. Некоторые городские площади не исследуют местные реалии, не сочетаются с реальной местной ситуацией, не интегрированы с окружающей средой, местная история и культурное наследие изучены недостаточно, поэтому площадь потеряла традиционный культурный колорит.

3. В некоторых городских площадях наблюдается чрезмерное увеличение размеров декоративных газонов, что приводит к сокращению пространства твердого мощения, это приводит к тому, что комфорт посетителей снижается.

### ***Гипотеза***

**Гипотеза исследования** основана на положении о том, что вектор развития общественного пространства в Китае может быть скорректирован в соответствии с потребностями населения и знаниями традиционных и современных архитектурных закономерностей его функционирования.

При разработке проекта городской площади Цзинин традиционная культура была интегрирована в развитие городской площади, что способствует распространению традиционной культуры, повышению привлекательности города и улучшению духовного удовлетворения населения, способствует созданию городского общественного пространства, имеющего культурную и историческую значимость.

### ***Объект***

Общественные пространства - городские площади КНР



### ***Предмет исследования***

Формирование традиционной культуры общественного пространства в городских площадях Китая на примере г. Цзинин.

### ***Цель исследования***

Создание общественного пространства - городской площади на основе традиционной культуры Цзинин и организация прилегающих пространств площади.

### ***Практическая значимость работы***

Практическая значимость работы заключается в разработке и предложении прикладной инструментальной системы формирования, оценки и управления структурным элементом города – общественным пространством (городскими площадями). Представленные в рамках настоящей работы результаты могут найти свое практическое применение в:

в архитектурно-градостроительной практике, в частности, при совершенствовании планирования и организации городских площадей г. Цзинин в Китае;

в администрировании городского развития, в частности – в оценке решений планирования территорий городского финансирования;

развитии научно-теоретических положений относительно функционирования системы города и городских общественных пространств.

Общественное пространство может изменить весь характер города, улучшить качество городской среды и городской цивилизации. Традиционные культурные площади обеспечивают пространство для проведения культурных мероприятий и праздничных торжеств.

### ***Задачи исследования***

1. Изучить определения и классификации, связанные с площадями, определить типы традиционных китайских площадей, особенности и характеристики современных площадей.

2. Изучить определение и классификацию понятий, связанных с традиционной китайской культурой, выявить, как китайская религия,

философия, живопись и скульптура применяются в общественном пространстве.

3. Исследовать примеры традиционных китайских культурных площадей и проанализировать их особенности и недостатки.

4. Рассмотреть примеры современных фестивалей и праздников, классифицировать их и проанализировать их применение в общественных местах

5. Проанализировать город Цзинин в целом и объяснить причины выбора этого города

6. Составить план проекта, представить осуществимые идеи, определить и описать содержание проекта, рассмотреть структуру и функцию проекта, определить зонирование проекта и окружающей территории.

7. Проанализировать и описание инфраструктуры проекта

### ***Методы исследования***

Формулировка выше представленных задач обусловила выбор следующих **методов исследования:**

- анализ и систематизация китайского и зарубежного опыта проектирования общественных пространств;
- анализ обследование общественных площадей г. Цзинин;
- графоаналитическая систематизация материала.
- фотофиксация;
- метод графического цифрового моделирования;

### ***Границы исследования***

Настоящее исследование сосредоточено прежде всего на концепции планирования городских общественных пространств в Китае с позиции традиционного и современного подходов к архитектурному планированию.

Исследование основано на концепции "традиционной китайской культуры" и интегрировано с городскими площадями.

Территориальные: Новый район Тай Бай, Цзинин, провинция Шаньдун,

Китай.

### ***Теоретическая исследования***

Связанные теории традиционной китайской культуры в работах Лю Руи, Цзя Хуэйминь, Чжао Дуньхуа, Сюй Гоцзинь, Хуан Мэнцзюнь, Ван Ясинь, Цюй Итин, Чэнь Цзюшэн, Су Сяои, Ли Цзяньшэн, Галина К. С. и др.

Традиционная культура в общественном пространстве в работах Се Цянь, Ян Нин, Цао Нин, Чжао Чуньли, Ли Ли, Линь Дунмэй, Ли Ипин, Су Сяои и др.

Анализ методов проектирования, применяемых в китайских дизайн в работах Сюй Янь, Яо Сян, Цюй Хуэй, Чжан Хайфэн, Чжу Баохуа, Чжоу Линь, Вань Ю, Чэнь Примвэнь, Чэнь Хуэйюй, Ду Лимин и др.

### ***Научная новизна исследования***

**Научная новизна** исследования заключается в том, что впервые в российской науке рассматривается общественное пространство г. Цзинин (Китай) с позиции системного подхода, как физический структурный элемент города.

Разработанная концепция городской площади основана на сочетании следующих положений: с одной стороны создает функцию комплексного и разностороннего общения людей, с другой возрождения национальных праздников и традиций. Также учитываются экономические выгоды, экономические факторы, развитие истории и культуры.

### ***Структура и объем работы***

Магистерская диссертация состоит из теоретической: введения, трех глав, заключения, списка литературы, приложения. список литературы;и графической частей: в количестве планшетов 5 шт, 1x1,4м.

## **Глава 1: Теоретические исследования, связанные с общественным пространством и традиционной китайской культурой**

### **1.1 Определение и классификация понятий, связанных с площадями**

#### **1.1.1 Концепция площади**

**Площадь** - это обширный участок земли, обширная площадка в городе. Это городской дорожный узел, пространство, где люди в городе осуществляют политическую, экономическую, культурную и другую социальную деятельность или транспортную деятельность, и обычно это место, где собирается и сосредоточивается большое количество людей и транспортных средств.

В восьмом веке до нашей эры была разработана концепция "городской площади", термин, возникший в Древней Греции и известный как Агора<sup>1</sup>, которая первоначально использовалась как место для проведения мероприятий на открытом воздухе, таких как рынки и советы.[1] Начиная с римского периода, городская площадь стала выполнять новые функции, расширившись от своей первоначальной роли рынка и места для совещаний до религиозных, памятных, развлекательных и церемониальных мероприятий, и стала внешним местом для ряда общественных зданий.[13]

В средневековой Италии функция и пространственная форма городской площади изменились еще больше, поскольку люди начали создавать масштабные, визуальные и пространственные общественные пространства в самом центре города, формируя новый тип городской площади, которая была взаимозависимо с городским пространством.[40]

#### **1.1.2 Древние и современные площади**

##### *Древняя китайская площадь*

В древних китайских городах не было достаточно места для общественных мероприятий. Храмы имели только прихожие перед ними, а в некоторых из них были театры, где могли проводиться публичные

---

<sup>1</sup> Место под открытым небом в городе, где люди могут встречаться для проведения различных мероприятий.

URL:<https://wenku.baidu.com/view/8dd135deb90d4a7302768e9951e79b8968026836.html>

мероприятия, например, храмовые ярмарки. Кроме того, во многих небольших городах были рынки, где проходили торговые мероприятия, а также площади для сбора пожертвований у портов и мест отдыха.[2]

Более очевидно в планировке древних столиц, например, дворцовые площади<sup>2</sup> перед дворцовыми или императорскими городами, которые не были открыты для публики.[2]

#### *Традиционные типы китайских площади*

В Китае определение площади пришло с Запада, из древнегреческих времен, как место, где граждане проводили религиозные, торговые и политические мероприятия. Обычно здесь сосредоточено большое количество религиозных и монументальных зданий. Он использовался гражданами для проведения выборов, собраний и т.д.[4]

Существуют следующие основные типы : (Рис 1)

- 1) Ритуальные, обрядовые площади
- 2) Площадь для сельскохозяйственного производства и отдыха
- 3) Религиозная площадь
- 4) Рыночная площадь
- 5) Военная площадь
- 6) Политическая площадь

#### Характеристики

1. площадь представляет собой расширенный внутренний двор в комплексе генерального планирования.
2. окружающие здания дополняют площади.
3. при формировании наших традиционных площадей уделяется внимание месту.

---

<sup>2</sup> Площадь перед дворцом URL:<https://www.maigoo.com/goomai/214490.html>

4. большинство убранства традиционных китайских площадей - это пагоды, теневые стены и надписи<sup>3</sup>, что является уникальной архитектурной культурой Китая.[14]

#### *Современная площадь*

Общественный характер современной городской площади является существенной частью деятельности открытого общественного пространства в современной городской системе. Главной особенностью функционального разнообразия является разнообразный спрос на широкий спектр использования, что является первоначальной движущей силой жизнеспособности площади и делает ее наиболее привлекательным из городских общественных пространств.[41]

### **1.1.3 Ход исследований городских площадей в стране и за рубежом**

#### *(1) Зарубежные исследования городских площадей*

Городские площади появились еще во времена древнегреческой цивилизации и существуют уже более 2000 лет. Изучение ландшафта городской площади уже дало определенные теоретические и практические результаты.[5]

В своей книге "Десять книг об архитектуре" Витрувий предположил, что если городская площадь будет слишком маленькой, то это приведет к недостатку пространства, а если слишком большой, то она будет выглядеть как необитаемая пустыня, поэтому размер городской площади должен быть пропорционален количеству жителей в городе.

Луис Мамфорд в своей книге "История развития городов" интерпретировал и критиковал процесс развития городов в связи с социальной значимостью городских площадей.

В своей книге "Городские образы" Кевин Линч говорит о том, что интуитивные ощущения и поведенческие действия людей зависят от

---

<sup>3</sup> Пагода, буддийское здание. Теневая стена (архитектурное сооружение). Надписи (понятие слова).

URL:<https://baike.baidu.com/item/%E5%AE%9D%E5%A1%94/625701?fr=aladdin>

<https://baike.baidu.com/item/%E5%BD%B1%E5%A3%81/2571700?fr=aladdin>

<https://baike.baidu.com/item/%E9%93%AD%E6%96%87/8006290?fr=aladdin>

городского общественного пространства, и что при создании городских площадей следует больше внимания уделять ощущениям пользователей.

В своей книге "Взаимодействие и пространство" известный датский ученый Ян Гир рассказывает об особых требованиях, которые люди предъявляют к своему физическому окружению в повседневной социальной жизни, и предлагает эффективные способы создания гуманных и ярких общественных пространств для активного отдыха.

Метод создания гуманных и живых открытых общественных пространств.

В своей книге "Улицы и площади" Клайв Маунтфортин подробно рассматривает функции и пространственные формы городских площадей и улиц, обеспечивая важную теоретическую основу для исследований в области дизайна городских площадей.

В своей книге "Искусство городского строительства" Камилла Ситхе анализирует средневековую площадь в стиле барокко, основываясь на некоторых штрихах новых улиц и площадей Вены, а также на масштабе участка.

В книге Гиббарда "Городской дизайн" рассматриваются визуальные и эстетические аспекты квадратного пространства с точки зрения скульптурного расположения зданий и помещений.

Шульце в своей книге "Бытие-пространство-архитектура" утверждает, что у каждой территории есть "дух места". Он подчеркивает необходимость возвращения к понятию места, утверждая, что когда исчезает идентичность места, исчезает и коллективная память о пространстве.

## *(2) Исследования городских площадей в Китае*

Однако быстрое развитие индустрии городского пейзаж в последние годы привело к тому, что все больше и больше исследований посвящено городским площадям, а теории по дизайну городских площадей стали многочисленными, при этом больше внимания уделяется местному культурному выражению пейзаж площади.

В своей книге "Дизайн городских площадей: учебное пособие по художественному проектированию среды в 21 веке" Вэнь Цзэн подробно останавливается на определении городских площадей, классификации городских площадей, эволюции пространственной формы городских площадей в Китае и на Западе, проектировании объектных элементов городских площадей и основных принципах дизайна городских площадей.

В своей книге "Современный дизайн городских площадей в Китае: размышление и повторное исследование" Чжан Лэй анализирует текущую ситуацию и развитие современного пейзаж городских площадей, обсуждает проблемы, возникшие в этом году на развивающихся городских площадях, и предлагает идеи по их решению, исследуя дальнейшие тенденции и направления развития городских площадей.

В своей книге "Городской дизайн - идеи - системы - детали" Юй Бочунь рассматривает формирование, расположение и защиту пейзажных особенностей городских площадей с точки зрения городского дизайна, а также подробно обсуждает детальное проектирование городских площадей.

Ван Кэ, Ся Цзянь и Ян Синьхай "Дизайн городской площади" - это специальное исследование, посвященное дизайну городской площади.

Хотя некоторые зарубежные ученые начали уделять внимание историческому и гуманистическому духу городских площадей, большинство из них по-прежнему склоняются к рациональному изучению пространства городских площадей.

## **1.2 Определение, история и классификация понятий, связанных с традиционной китайской культурой**

### **1.2.1 Определение китайской традиционной культуры**

Фундаментальная основа традиционной китайской культуры была заложена и развивалась со времен Древнего Китая. Традиционная китайская культура является основным достижением китайской цивилизации, проявлением моральных ценностей, идейных взглядов и духовных



концепций, сложившихся в ходе исторического развития нации. Она представлена тремя доминирующими течениями: конфуцианством, буддизмом и даосизмом<sup>4</sup>. [6]

Китайская культура обладает древней историей и явными национальными особенностями. В ней воплощаются локальные и государственные черты, а также характеристики разных эпох. В историческом плане она включает в себя древнюю традиционную и современную культуру страны, при этом ее традиции испытали значительные трансформации. [15]

Традиции – это фундамент китайской культуры и богатое историческое наследие, сохранившееся от предков. Традиционная китайская культура не тождественна конфуцианской мысли, но является обобщением и интеграцией различных идейных течений. Это – комплекс взглядов и культурных представлений, включающий концептуальные и материальные культурные формы. [7]

В целом, китайская культура охватывает три аспекта:

1) традиционная китайская культура – это проявление внутренней сплоченности. Ее сущность состоит в гармонии и налаживании культурных связей и отношений между отдельными людьми, индивидами и обществом, а также человеком и природой; [25]

2) традиционная китайская культура не является закрытой системой: хотя в Древнем Китае существовали определенные ограничения в реализации обменов с другими странами и регионами, открытость ей обеспечило взаимодействие с буддийскими идеями, пришедшими из-за рубежа; [17]

3) важнейшей особенностью китайской культуры является содействие гуманизации отношений природы и общества. Она делает акцент на необходимости изучения мира и поиска в реальном обществе возможностей для реализации собственных ценностей. Культурный и научный дух должен служить миру. [3]

---

<sup>4</sup> Три основные религии в Китае: конфуцианство, буддизм и даосизм  
URL: <https://zhidao.baidu.com/question/413192739.html>

## **1.2.2 Результаты отечественных и международных исследований в области традиционной культуры в общественном пространстве**

### *1) Зарубежные исследования в области традиционной культуры*

Зарубежные ученые сравнительно рано начали изучать окружающую человека среду, обнаружили тесную взаимосвязь между существованием человека и окружающей средой, начали серьезно изучать значение человеческой истории в проектировании городских площадей, проводить более глубокие исследования и изучение этого вопроса.

В своей книге "Городской дизайн в соответствии с художественными принципами" Камино Зите подверг резкой критике разрушение городской среды, вызванное индустриализацией в Европе. Он высоко оценил восхитительный масштаб пространства и вариативность пространственных форм в Средние века, а также искренне восхищается историей и культурой общественных пространств в городах.

Американский архитектор Илир Шалинен однажды сказал: "Покажите мне ваш город, и я смогу сказать, к чему стремятся жители этого города в культурном плане". "Из этой цитаты ясно, что мы можем узнать о культуре города, глядя на его внешний облик, а это значит, что культура его жителей в определенной степени влияет на его духовность. Являясь важной частью города, городская площадь несет в себе историю и культуру развития города. Независимо от типа площади, после сотен или даже тысяч лет осадков она будет представлять уникальную историческую и культурную атмосферу.

### *2) Прогресс в китайских исследованиях традиционной культуры в связи с площадями*

Китайская традиционная культура имеет долгую и глубокую историю. Изучение традиционной культуры в современном дизайне площадей - явление, начавшееся только в 21 веке. Это явление началось в 21 веке. Только в двадцатом веке традиционная культура стала изучаться при проектировании площадей. Это всегда было стремлением дизайнеров.[9]

Дизайн городских площадей в Китае всегда придерживался философских идей "Даосизм и природа" и "Единство Неба и человека". Дизайнеры уделяют особое внимание созданию пространственного контекста, как в плане общей планировки, так и в плане наименования каждого узла, соответствующим образом учитывая местную культуру (Liang Naohua, Cao Wei). Позже, перед лицом влияния западных тенденций в дизайне, китайские дизайнеры постепенно сбились с пути в слепом поклонении западным площадям и пошли по их стопам. Профессор Ю Концзянь утверждает, что материальное и нематериальное культурное наследие истории города может быть выражено в дизайне площади как ключевой особенности города, не только для поддержания непрерывности экологического развития и создания разнообразного городского пространства, но и для сохранения исторического и культурного наследия города и привнесения гуманистической заботы в современное общество (Yu Yetao). В последние годы региональная культура многих городов Китая постепенно исчезает, поэтому сейчас все пытаются изучить местные особенности городской культуры, чтобы представить всем новое лицо города.

В современных условиях жизни общества публичная площадь стала неотъемлемым внешним общественным пространством. Традиционная культура подверглась влиянию нового времени, и различные страны начали уделять внимание наследованию, защите и инновациям традиционной культуры, особенно в дизайне площадей, сочетающих традиционные и современные культурные элементы в городах, и дизайну площадей уделяется все больше внимания со стороны архитекторов и дизайнеров.

Китайские ученые не проводили много исследований по традиционной культуре в дизайне площадей, сосредоточившись в основном на теоретических аспектах ландшафтного дизайна, в то время как относительно мало статей было написано о выражении традиционной культуры в дизайне площадей.[10] В целом, исследования по интеграции традиционной культуры

в дизайн городских площадей и методы проектирования все еще находятся в зачаточном состоянии, не хватает исследований и обобщений.

### **1.3 Исследование традиционных китайских культурных площадей**

#### **1.3.1 Площадь традиционной культуры**

Сочетание традиционной китайской культуры и современной площади долгое время было одним из важнейших направлений и областей исследований китайских архитекторов, площади одним из наиболее ярких носителей китайской традиционной культуры.[11] В наше время, с развитием экономики и технологий, спрос на площади для новых социальных функций быстро вырос, а частые обмены обществом и культурой также представил иностранные культуры. В таком контексте, как отразить традиционную китайскую культуру и продолжить развитие функции и культурного выражения площади является важным вопросом для нас сейчас и в будущем.[12]

Объективно между традиционной китайской культурой и современной площади действительно существует определенная степень противоречия и конфликта в плане некоторых декоративных форм и выражения образных символов.[18]

Древняя китайская площадь отражает духовный смысл исторической цивилизации китайской нации и ее глубокие философские мысли, представляет собой образ жизни, является драгоценным наследием в сокровищнице мирового архитектурного искусства и огромным богатством нашей китайской нации. которые следует передавать по наследству и развивать. Что такое возрождение<sup>5</sup> в Китае? Очевидно, что те традиционные культуры, память о которых передается из поколения в поколение, должны быть переданы дальше.[16]

Синтез вышеприведенного анализа приводит к характеристикам о китайских площадях:

---

<sup>5</sup> Китайское Возрождение URL:<https://baijiahao.baidu.com/s?id=1656351734098410884&wfr=spider&for=pc>

1) Характеристики традиционных площадей: это места, где граждане осуществляют религиозную, коммерческую и политическую деятельность. Обычно здесь сосредоточено большое количество религиозных и монументальных зданий. Площади использовались гражданами для проведения выборов, собраний и т.д.;

2) Характеристики современных площадей: общественный характер, функциональная сложность, разнообразие пространственных мест, стремление к комфорту и стремление к отдыху;

3) Характеристики традиционных культурных площадей: передача культуры на основе отдыха, собраний и фестивалей.

### **1.3.2 Применение традиционной культуры на площади**

*Применение традиционной культуры на современных городских площадях*

В целом, применение традиционной культуры в городских общественных пространствах можно рассматривать с двух основных позиций.[20]

1) Прямое применение: при планировании городских общественных пространств некоторые исторические здания или локации воспроизводятся из письменных источников или устных традиций. Кроме того, нередко напрямую используются оригинальные традиционные пространственные формы, призванные поддержать существование исторических зданий и объектов, чтобы сохранить историческое наследие.[21]

Например, на улице с высоким культурным значением Лаохэчуан в районе Лаочэн города Синин одно из зданий воспроизводит историю историю этого места<sup>6</sup>, знакомя таким образом людей с локальными историческими событиями и культурными традициями; (Рис 2)

2) Опосредованное применение подразумевает под собой уточнение, абстрагирование и переработку традиционных культурных элементов, что является продолжением, развитием и обновлением традиционной культуры,

---

<sup>6</sup> Старый город, Синин URL:<https://baijiahao.baidu.com/s?id=1725722800834449877&wfr=spider&for=pc>

направленным на создание новых дизайнерских символов с национальной спецификой и индивидуальным своеобразием. Такие символы наполнены новым содержанием, налаживают связь между новым и старым, древним и современным.[21]

Например, в искусстве мозаики<sup>7</sup> используются керамические плитки, покрытые глазурью, а различные техники инкрустации позволяют создать самые разнообразные декоративные предметы, например, статуэтки, фигурки птиц и зверей, пейзажи, сюжеты с цветами и птицами и т.д. Это искусство отличается изысканностью, красочностью, великолепием, при этом произведения не обесцвечиваются даже под воздействием ветра и дождя. Декоры располагаются в соответствии с конструкцией зданий, придавая им благоприятные символические смыслы. В основном, такие декоры характерны зданиям культурного значения. (Рис 3)

#### *Религиозная философия на городской площади*

Философия, как уникальная форма культуры, является обобщением и суммой естественных знаний, социальных знаний, мышления и сознания, и выполняет роль вдохновения, руководства и наставления для развития всех сторон жизни человеческого общества.[22]

Применяя его к дизайну городского общественного пространства, можно эффективно разрешить противоречие между функциональностью общественного пространства и визуальным искусством, между планированием общественного пространства и ограничениями старой планировки, между цивилизацией времени и традиционной культурой, между регионализмом и открытостью городского развития.[29]

Религия выражает духовный мир человека уникальным способом, выражая абстрактную религию в форме культуры в общественном пространстве.[23]

---

<sup>7</sup> Мозаичное искусство URL:[https://m.thepaper.cn/baijiahao\\_18049107](https://m.thepaper.cn/baijiahao_18049107)

Например, площадь культуры Лаоцзы в уезде Воян провинции Аньхой использует даосский закон "трансформации Инь и Ян(Фэн-шуй)<sup>8</sup> и неизбежности противоположности".(Рис 4)

Этот закон, по сути, также подчеркивает умеренность и рациональность в развитии, и может быть применен к дизайну городских общественных пространств с точки зрения умеренности в типе функции, уместности в масштабе.[47]

#### *Живопись на городской площади*

Общие черты между дизайном общественных пространств и искусством живописи.

Живописное искусство уделяет все больше внимания самовыражению, а современный дизайн общественных пространств все чаще фокусируется на отражении собственной ценности, в основном воплощающейся в объединении внешней формы и функции для удовлетворения потребностей людей.[59]

Общественное пространство – это не просто пространство, но место общения и взаимодействия людей. Введение живописных элементов в общественные зоны позволяет придать им своеобразие, налаживает отношения между людьми, а также между человеком и природой, способствует лучшему пониманию культуры и положительной оценке пространства.[54] С развитием современного общества, вслед за увеличением разнообразия типов и функций общественных пространств введение живописи также продемонстрировало множество форм. Различные материалы и новаторские творческие методы умело используются в общественных местах.[29]

Например, конфуцианские фрески<sup>9</sup> на площади Цюаньчэн в городе Цзинань посвящены теме свободного соперничества ученых, описанной в канонических книгах.(Рис 5) Подобное представление научной теории конфуцианских канонов в живописной форме в общественном пространстве

<sup>8</sup> Инь и Ян(Фэн-шуй) URL:<https://baike.baidu.com/item/%E9%98%B4%E9%98%B3/88401?fr=aladdin>

<sup>9</sup> Конфуцианство.URL:<https://baijiahao.baidu.com/s?id=1675834636808343222&wfr=spider&for=pc>

позволяет добиться продолжения и развития традиционной культуры. Традиционные китайские мифы и легенды отличаются богатым содержанием, яркими персонажами, а также сильным национальным колоритом.[72] Например, фреска с изображением «Девятицветного оленя»<sup>10</sup>, (Рис 6) имеющего древние истоки и занимающего важное место в скульптуре Китая, обладает глубоким культурным значением, является одним из классических образцов традиционной культуры.

#### *Скульптура на городских площадях*

Китайская культура скульптуры имеет раннее происхождение и глубокое культурное наследие, и является одной из квинтэссенций традиционной культуры. В современном городском строительстве скульптура является основным компонентом городского общественного пространства.[75]

Говоря о взаимосвязи скульптуры и общественного пространства, следует отметить, что введение скульптуры играет определенную роль в улучшении окружающей среды, обеспечивает визуальную красоту и интуитивный чувственный опыт. Например, бетонные скульптуры в площадь Байлицон в Сямыне демонстрируют красоту изгибов и линий, а их дизайн отражает красоту движения. Эти скульптуры не только усиливают декоративный эффект, но и обогащают содержание пространства.[73] (Рис 7)

Например, бронзовые скульптуры на площади перед Южным железнодорожным вокзалом Пекина легко воспринимаются людьми, устанавливая с ними связи и вызывают положительный отклик. (Рис 8)

В городских общественных пространствах скульптуры нередко используются для передачи статуса и ощущения разных районов. В зависимости от конкретных обстоятельств в разных районах необходимо устанавливать разные скульптуры, чтобы создать последовательность и множественность уровней пространства. Так стена с рельефами Культурного центра на площади Ваньцзян, установленная в открытой части площади, на

---

<sup>10</sup> Мифология: Девятицветный олень URL:<http://book.sbk8.com/gushihui/minjiangushi/94604.html>



первый взгляд, достаточно лаконична, она не производит явного пространственного эффекта, при этом ее рельефные украшения обыгрывают пространство, делая его объемным и многослойным.[18]

## **1.4 Синтез искусств на площадях в традиционной китайской культуре**

### **1.4.1 Способы применения**

#### **1) Площадь Тянь Фу(Рис 9)**

Площадь Тянь Фу состоит из трех элементов

Площадь набережной : составной элемент: водный ландшафт в форме городка; Площадь Тайцзи: центральный изгиб облака тайцзи (багуа)<sup>11</sup> естественным образом делит площадь на две части, восточная площадь - утопленная площадь, западная площадь - пейзаж фонтана, а в центре - узор птицы Бога Солнца<sup>12</sup>; Площадь характера Шу: площадь выполнена в виде большого иероглифа "Шу"<sup>13</sup> с мотивом птицы Бога Солнца в центре. Дизайн поражает воображение и представляет 5 000-летнюю цивилизацию Шу.

Синтез слияния:

1. Слияние традиционной китайской культуры и западного садового искусства.
2. Использование традиционной для даосской культуры диаграммы тайцзи багуа.
3. Использование пиктограмм Шу и птицы Бога Солнца

Привлекательность: площадь Тяньфу включает в себя экологический и культурный фон исторического города, историю его развития, традиционную культуру и местный фольклор. Площадь является первой комплексной экспозицией культурной системы Шу, дающей миру более глубокое понимание истоков и облика Чэнду и древней культуры Шу.

#### **2) Площадь культуры Си Чжун, Заочжуань(Рис 10)**

---

<sup>11</sup> Тайцзи (багуа) URL:<https://baike.baidu.com/item/%E5%A4%AA%E6%9E%81/194>

<sup>12</sup> Птицы Бога Солнца URL:<https://zhidao.baidu.com/question/336320351324022645.html>

<sup>13</sup> Культура "Шу" URL:<https://baike.baidu.com/item/%E8%9C%80%E6%96%87%E5%8C%96/5090264?fr=aladdin>

Современный концепт:

1. Пространственное расположение формы "Автомобиль"
2. Большой музыкальный фонтан и водяной экран из пленки
3. Культурная скульптурная группа "Автомобиль"

Привлекательность

Концепция строительства площади четко интерпретирует региональную культуру родного города родоначальника каретного дела. Главный центр площади состоит из четырех центральных колонн и свисающей скульптуры гигантского колеса, а дизайн площади берет за отправную точку древнюю карету, включая различные элементы кареты в дизайн, позволяя посетителям полностью понять древнюю культуру каретного<sup>14</sup> дела и подчеркивая уникальный шарм родного города Си Чжун

### 3) Площадь культуры Нишан (Рис 11)

Расположенная на горе Нишан, родине Конфуция, площадь культуры Нишань - это культурный опыт, паломничество для выращивания святых, комплекс экологического туризма и отдыха, живописный маршрут, подчеркивающий очарование культуры Цилю, и гуманистическое святилище для наследования и продвижения культуры святых.

Величественная 70-метровая статуя Конфуция, зрелищное световое и водное шоу, оживленная площадь и другие различные культурные мероприятия.

### 4) Площадь буддийской культуры храма Цзиншань(Рис 12)

Храм Цзиншань, основанный в период Тяньбао династии Тан, является древним храмом более чем 1200-летней давности и представляет собой последнюю вершину буддизма после его китаизации. Его место находится в Цзиншань, город Цзиншань, район Юхан, Ханчжоу, провинция Чжэцзян, и он имеет репутацию одного из "пяти лучших дзенских монастырей в Цзяннань".

---

<sup>14</sup> Древняя каретная культура URL:<http://www.cchorse.com/cnnews/a/2016-08-18/8832.html>

Самым известным культурным событием в храме Цзиншань является "Чайный праздник Цзиншань". Она имеет множество ценностей, таких как культура дзен, чайная культура и ритуальная культура. Чайный банкет<sup>15</sup> "Цзиншань" имеет долгую историю и богатую внутреннюю культуру. Это важная культура в традиционной китайской истории.

#### 5) Площадь Бодхисаттвы(Рис 13)

Площадь Бодхисаттвы расположена на южной стороне живописной зоны храма Баосянь в уезде Вэньшань провинции Шаньдун и отмечена статуей "Ганьлу Гуаньинь"<sup>16</sup>, с каждой стороны которой находятся три старинных здания. Три здания с восточной стороны спроектированы как большой центр обслуживания посетителей, буддийский 3D кинотеатр и супермаркет для туристических товаров.

Площадь Бодхисаттвы сочетает в себе туристические услуги, покупки в супермаркете, осмотр достопримечательностей, медитацию и буддийские ритуалы.

### **1.4.2 Проблемы современного проектирования общественных пространств**

#### *Утрата традиционной культуры*

На фоне глобализации, интеграция новой культуры неизбежно влияет на традиционную культуру, площадь потеряла свою первоначальную функцию в городе, чтобы показать характеристики города, то характеристики культуры города будет медленно исчезать со временем, площадь сцены тысячи городов, не только не выражает адекватно традиционную культуру региона, но и может вызвать эстетическую усталость.[64]

*Пространство площади слишком однородно и не имеет собственного характера*

Международная тенденция привела к появлению множества тематических площадей, дизайнеры которых пытаются дать людям новое ощущение места. Без четкого понимания местных особенностей территории

<sup>15</sup> Культура чая URL:<https://baijiahao.baidu.com/s?id=1714147617842239497&wfr=spider&for=pc>

<sup>16</sup> Бодхисаттва Гуаньинь URL:<http://zw56789.com/cn/h-nd-52765.html>

дизайн этих площадей был скопирован с лучших площадей в других местах, что сделало их поверхностными и нереалистичными. Мы должны обратить внимание на духовное и культурное наследие в выражении дизайна.[66]

Основной дух местной культуры может быть извлечен и применен через дизайн традиционных культурных площадей.

## **1.5 Изучение примеров фестивалей и массовых мероприятий в современных общественных пространствах**

Городское общественное пространство – это многоуровневое и многофункциональное пространство, объединяющее представления, отдых, развлечения, фитнес, общепит и культуру, сцена, на которой протекает социальная жизнь людей. Следовательно, его сущность основана на людях, участвующих в деятельности, подчеркивании опыта людей в этом месте, подчеркивании деятельности людей в окружающей среде и подчеркивании троичности физических характеристик места, деятельности людей и значения. С повышением материального уровня жизни людей и увеличением свободного времени роль общественного пространства для горожан становится все более значимой.[32]

### **1.5.1 Различные фестивали и публичные мероприятия в современном общественном пространстве**

*Праздничные торжества, посвященные конфуцианской культуре – "Культурная площадь города шести искусств имени Конфуция"*

Это общественное пространство с шестью видами искусства "ритуал, музыка, стрельба из лука, императорское искусство, каллиграфия и математика", которые пропагандировал и продвигал Конфуций, основатель конфуцианской школы мысли, используя современные высокотехнологичные технологии, такие как звук, свет и электричество, чтобы объединить традиционную культуру и современные технологии через музыку, искусство и архитектурные выражения. Для масс создано праздничное пространство с чувством культуры и технологии.(Рис 14)

### *Буддийское торжество-Буддийская площадь Уси Линшань*

Расположен на берегу озера Тайху в городе Уси, провинция Цзянсу. Он сочетает в себе виды озера и гор, садовые площади, буддийскую культуру и исторические знания, и является самым полным и концентрированным тематическим парком буддийской культуры в Китае, демонстрирующим достижения Шакьямуни<sup>17</sup>. (Рис 15)

### *Публичные митинговые мероприятия-Площадь Тяньаньмэнь*

Священное место для крупных торжеств, грандиозных собраний и публичных дел.(Рис 16)

## **1.5.2 Значение фестивальной индустрии для общественного пространства**

Индустрия фестивалей привносит в город большой динамизм и активно способствует формированию нового вкуса и впечатления о городе.[80]

Общественные пространства, посвященные традиционной культуре, являются интеллектуальными, развлекательными и партисипативными, с основной программой регулярных фестивалей и, в промежутках между ними, общественными мероприятиями, академическими визитами и культурными обменами.[33]

Общественные пространства, предназначенные для социальной и коммерческой деятельности, часто используются для культурного обмена, коммерческого сотрудничества, политической деятельности и собраний для развлечения жителей.[71]

Роль общественных пространств взаимосвязана и позволяет проводить ритуалы и общественные мероприятия. Общественные пространства, которые в основном используются для проведения общественных мероприятий, в основном используются для социальной и коммерческой деятельности и собраний, а некоторые могут также использоваться в качестве места проведения торжественных мероприятий, как, например, площадь Тяньаньмэнь.[34](Рис 17)

---

<sup>17</sup> Шакьямуни-Основатель буддизма URL:<https://baijiahao.baidu.com/s?id=1667190310773750415&wfr=spider&for=pc>

## **Выводы по 1-ой главе**

Традиционная китайская культура содержит уникальную мудрость выбора места, этническую структуру и эстетические взгляды древних китайцев, поэтому при создании городских общественных пространств дизайнеры должны полностью учитывать фактические условия и пейзажные характеристики места.

Главные площади в Китае такие как площадь Бодхисатвы, буддийской культуры храма Цзиншань, Площадь культуры Нишан, Площадь культуры Си Чжун, Заочжуань, Площадь Тянь Фу отдают большое внимание деталям культуры, историческими культурному наследию, гармоничному распределению пространства.

Строительство общественных пространств в Китае в основном связано с аспектами жизни и духовными потребностями городских жителей, а хорошая общественная деятельность может улучшить качество жизни и функции социального взаимодействия городских жителей.

Исходя из этого, был выбран дизайн проекта для площади традиционной культуры в Цзинин, который основан на традиционной культуре и включает в себя традиционные культурные элементы с современными технологиями.

## **Глава 2: Комплексный анализ общественного пространства города Цзинин**

### **2.1 Обзор города Цзинин(Рис 18)**

#### **2.1.1 География**

Цзинин, город уровня префектуры, находящийся под юрисдикцией провинции Шаньдун, является одним из центральных городов экономической зоны Хуайхай, одобренной и утвержденной правительством провинции Шаньдун, это известный исторический и культурный город, а также прибрежный город экотуризма. Цзинин расположен на востоке и

западе провинции Шаньси, граничит с Линьи на востоке, Хэцзэ на западе, Цзаочжуаном и Сюйчжоу на юге и Тайанем на севере. Город имеет общую площадь 11 000 квадратных километров.

Общая площадь Цзинин составляет 10 684,9 квадратных километров.

Цзинин расположен в восточноазиатской муссонной климатической зоне с теплым умеренным муссонным климатом и четырем четко выраженными сезонами. Летом более южный ветер, на который влияют тропические океанические воздушные массы или вырожденные тропические океанические воздушные массы, что приводит к высокой температуре и дождям; зимой дует более северный ветер, на который влияют полярные континентальные воздушные массы, и погода преимущественно солнечная и холодная, весна и осень - период налаживания атмосферной циркуляции, весна склонна к засухе, ветер, прогревается быстро, осень прохладная, и дождливая. Он имеет богатые ресурсы легкой энергии, что является характерной чертой климата Цзинин. Среднегодовая температура в Цзинин составляет от 13,3°C до 14,1°C, а средняя продолжительность безморозного периода составляет 199 дней. Среднегодовое количество осадков составляет около 597-820 мм.

### **2.1.2 Транспорт**

В 2018 году в городе Цзинин было построено и реконструировано 1042 километра новых дорог, а общий пробег дорог на конец года достиг 20 267,7 километра, включая 327,2 километра автомагистралей. Было зарегистрировано 963 пассажирских и 125 400 грузовых транспортных средств. Протяженность судоходного пути составляет 1100 км, в эксплуатации находится более 8000 судов различных типов, водоизмещением 6,94 млн. дедвейтов, что обеспечивает пропускную способность порта 59,49 млн. тонн, грузооборот 44,3 млн. тонн и грузооборот 24,1 млрд. тонно-километров. Аэропорт Цзинин-Цюфу гарантировал 10 168 рейсов в течение года.

### **2.1.3 Природные ресурсы**

#### *Растительные ресурсы*

Типы лесной растительности следующие: лиственные широколиственные чистые леса, смешанные хвойные леса и хвойные леса. Эти территории в основном покрыты лесом. К распространенным видам деревьев относятся: тополь, ива, вяз, акация, павловния, ним, сосна, кипарис и другие. Здесь также растут яблони, груши, персики, боярышник, гранат и другие древесные породы. Здесь можно встретить такие редкие виды, как зимбабвийский, древовидный, гамаковый вяз, мыльнянка, зеленое сандаловое дерево, желтое сандаловое дерево и венге.[36]

#### *Минеральные ресурсы*

Цзинин богат минеральными ресурсами. Преобладает уголь, за ним следуют известняк, гипс, барит, редкоземельные земли, фосфатные руды, железная руда, медь, свинец и др.

#### *Животные ресурсы*

Птицы Цзинин включают местных, летних и зимующих птиц, бродячих и редких декоративных птиц. Карп - самая многочисленная из пресноводных рыб.

### **2.1.4 Население**

По данным седьмой переписи населения, по состоянию на 1 ноября 2020 года постоянное население города Цзинин составляло 8 357 897 человек. Среди них мужское население составляет 4,2597 миллиона человек, а женское - 4,0534 миллиона человек.

Цзинин является полиэтническим регионом, в нем помимо ханьцев проживает 38 этнических меньшинств. Среди них преобладает народ хуэй, численность которого достигает 42 000 человек.

### **2.1.5 Городской генеральный план**

Цзинин, как исторический губернатор, управлявший судоходством по каналам, должен активно продвигать культуру каналов, опираться на три



историко-культурных образования Цюйцзоци и использование ландшафтных ресурсов, таких как горы Сихуэй, Ишань и Цзюлун, чтобы полностью использовать культурный импульс развития города, создать бренд города и участвовать в региональной конкуренции. В то же время в Цзининском регионе появился ряд крупных объектов, включая аэропорт Цзинин-Цюйфу, скоростное шоссе Цзисю, туристический курорт Цзинин-Бэйху и высокоскоростную железную дорогу Пекин-Шанхай, которые оказывают новые элементы влияния на пространственную планировку городов Цзинин, требуя нового взгляда на региональный статус и роль города. Противоречие между людьми и землей является заметным, а развитие городов ограничено. С быстрым развитием городского строительства в последние годы население центрального городского района резко увеличилось, и существует очевидная нехватка места для городского развития, что значительно ограничивает процесс урбанизации города. Необходимо срочно скорректировать общее планирование города и сделать научные и разумные прогнозы относительно масштабов городских земель. Стратегия развития "развитие на восток и запад, расширение на юг и север" в центральном районе города, а также стратегия регионального развития "прорыв в центре, кластерное развитие, интеграция города и села и постепенное продвижение" и "родной город Конфуция и Мэн-цзы, столица каналов, водный стиль города и экологическая благоустроенность".

Город заложил основу для дальнейшего расширения пространства развития, открытия городских рамок и содействия формированию новой модели городского развития.

### **2.1.6 Города побратимы**

С 1984 года, когда были заключены первые международные побратимские отношения между Цзинин и Адачи, Япония, и после 37 лет развития и культивирования, Цзинин установил побратимские отношения (7

пар) и отношения дружественного обмена и сотрудничества (35 пар) с 42 местными органами власти в 21 стране.

Псков, Россия Во второй половине дня 18 августа 2021 года в городе Цзинин успешно прошла встреча по сотрудничеству и обмену и церемония подписания договоров об обмене дружбой и сотрудничестве между городами Цзинин и Псков, Россия, в режиме онлайн.

## **2.2 История и культура города Цзинин**

### **2.2.1 История**

Примерно в 2000 г. до н. э., когда был назначен Ся Шаокан, современной город Цзинин был обозначено как Государство Жэнь. В династии Западная Хань, на шестом году правления императора Цзина (144 г. до н.э.), оно было изменено на государство Цзидун, первый год правления императора У Юаньдин (116 г. до н.э.) был изменен на уезд Дахэ, а второй год правления Ганьлу императора Сюаньди (52 г. до н.э.) был преобразован в Королевство Дунпин. Во времена династии Восточная Хань территория все еще принадлежала государству Дунпин. В первый год правления императора Чжана периода Юаньхэ (84 г. н.э.) королевство Дунпин было основано как королевство Жэньчэн (город Луцяо, округ Вэйшань). Кроме того, есть государство Лу.

Впервые Цзинин был освобожден в январе 1946 года, когда там был размещен 7-й военный округ НОАК и был создан город Цзинин и его пригороды. В сентябре того же года вновь был занят гоминьдановской армией. 14 июля 1948 года Шаньдунский корпус снова отвоевал Цзинин, и Цзинин был освобожден во второй раз, все еще называвшийся городом Цзинин. В августе того же года он был передан под юрисдикцию провинции Шаньдун и принадлежал административному управлению центрального и южного Шаньдуна.

В октябре 1983 года район Цзинин был преобразован в город Цзинин был преобразован в город уровня провинциальной префектуры, округ

Цзинин был аннулирован, а его юрисдикция была объединена с городом Цзинин. Семь уездов Яньчжоу, Цюйфу, Цзоусянь, Цзясян, Цзиньсян, Ютай и Вэйшань в районе Цзинин были переданы в состав города Цзинин; 2 округа Вэньшан и Сишуй в бывшем районе Цзинин были переданы в состав района Тайань.

14 декабря 1993 года пригород города Цзинин был переименован в район Жэньчэн города Цзинин.(Рис 19)

### **2.2.2 Культура**

Цзинин - имея 7000-летнюю историю цивилизации и долгую историю и культуру, это одно из важных мест рождения восточной цивилизации - культуры Дуньи, конфуцианской культуры, культуры водной маржи и каналов. Здесь родились основоположники конфуцианства, Конфуций, Мэн-цзы, Яньхуэй и историк Цзо Цюмин. Во времена династий Юань, Мин и Цин Цзинин стал важным промышленным и торговым городом вдоль Гранд-канала Пекин-Ханчжоу. «Три государя и пять императоров» в древности оставили здесь следы своей деятельности. Предки человечества, Фуси, Нува, Хуанди и Шаохао, все родились в Цзинин. Мэн-цзы, Цзун Сент Цзэн Цзы, Шу все родились здесь. Ду Фу, Ли Бай, Цао Цао и другие ученые и писатели оставили свой след в Цзинин. Династии Юань, Мин и Цин основали Хэцао Ямэнь в Цзинин, где останавливались император Цяньлун и другие императоры.<sup>18</sup>[37]

#### *Конфуцианская культура*

С Цюйфу как местом рождения Конфуция, Цзоучэн как местом рождения Менция и Цзясян как местом рождения Цзэнцзы, Цзинин является уникальным в стране местом рождения конфуцианской культуры. Особенно это касается Цюйфу, места рождения Конфуция, основателя конфуцианской школы мысли. Цюйфу является не только одним из первых национальных историко-культурных городов, но и известен как "Священный город Востока" . Особняк Конфуция, храм Конфуция и роца Конфуция являются

<sup>18</sup> Знаменитые исторические личности в Цзинин

URL:<https://www.d1xz.net/wenhua/chengshi/art101771.aspx? t t t=0.23723749886266887>

одними из первых крупных культурных реликвий, охраняемых государством, а также ключевыми культурными ценностями мира.

Конфуцианство было основано Конфуцием в период Весны и Осени и отстаивает принципы крови и человеческих отношений, современного служения и заслуг, культивирования тела и морального рационализма. Конфуцианство поощрялось сменявшимися друг друга правителями, развивалось и передавалось потомками Конфуция и сыграло решающую роль в развитии китайской культуры, которая в своих глубочайших концепциях отмечена конфуцианством.[8]

В течение двух тысяч лет существования феодального общества конфуцианство пользовалось большим уважением у сменявших друг друга правителей, оказало огромное влияние на развитие китайской культуры и стало ценным наследием китайской нации.

Сегодня некоторые из идеологий и моральных принципов, отстаиваемых конфуцианством, стали основными нормами общества, и конфуцианская культура приобрела новый облик в современном обществе.

#### *Культура Дунъи<sup>19</sup>*

Древняя земля Цзинин дала начало великолепной цивилизации Лу; она породила большое количество мыслителей, таких как Конфуций, Менций, Яньцзы и Цэнцзы, и создала конфуцианскую культуру, которая влияла на китайскую цивилизацию на протяжении почти 2000 лет и до сих пор оказывает большое влияние. У деревьев есть корни, у воды - источник, так где же корни цивилизации Цилю? Культура Дунъи.

Культура Дунъи имеет долгую и богатую историю. Имя "и" возникло около династии Ся и использовалось наряду с Хуа и Ся, а слово "и" часто встречается в оракулах династии Шан.

Во времена династии Чжоу термин "и" стал обозначать племена, жившие за пределами правящего центра, и стал использоваться термин "Дунъи". Именно поэтому термин "восточные варвары" относится к

<sup>19</sup> Культура Дунъи-Истоки культуры Цилю

URL:<https://baijiahao.baidu.com/s?id=1700702636942124340&wfr=spider&for=pc>

восточному региону с центром в Шаньдуне. Они охватывали всю Шаньдун и прилегающие к ней районы, включая восточную Хэнань, северную Цзянсу, северо-восточную Аньхой, южную Хэбэй и Ляодунский полуостров.

Дуньи - это общее название варваров, у которых было много подклассов, таких как лайи, массаи, пти, хуайи и сюйи. Первого лидера союза звали Тай Хао, также известный как Фукси, чья фамилия была "Фэн". Племя Тай Хао, как и другие восточные племена, использовало птицу феникс в качестве своего племенного тотема.

#### *Культура Большого канала Пекин-Ханчжоу*

Культура Большого канала Пекин-Ханчжоу Цзинин относится к региональной культуре, но отличается от общей региональной культуры. Канал проходит на север и юг через шесть провинций и пять основных водных систем, охватывая культуры Янь и Чжао, Ци и Лу, Цзин и Чу, У и Юэ. Эти различные культуры, каждая со своими региональными и этническими особенностями, взаимодействуют, поглощают и сливаются друг с другом, создавая уникальный культурный пояс рода, который происходит из каждого региона, но отличается от других.

Культура Большого канала Пекин-Ханчжоу<sup>20</sup> богата историей и содержанием, и имеет определенные особенности в разных регионах вдоль реки. На протяжении тысячелетий культура каналов оказывала большое влияние на Цзинин и формировала его облик. В частности, с открытием Цзиньинского участка Большого канала Пекин-Ханчжоу, Цзиньин смог стать "магистралью для купцов и торговцев" благодаря своему особому географическому преимуществу - объединению юга с севером и востока с западом. В этом контексте местная культура, в которой доминировала традиционная конфуцианская культура, подверглась влиянию культуры севера и юга, в основном культуры Цзянсу и Чжэцзяна, что привело к освобождению сознания людей и постоянному обновлению их идей.

---

<sup>20</sup> Большого канала Пекин-Ханчжоу

URL:<https://baike.baidu.com/item/%E4%BA%AC%E6%9D%AD%E5%A4%A7%E8%BF%90%E6%B2%B3/345335?fr=aladdin>

Люди начали переходить от закрытого или полузакрытого государства к открытому обмену, а от традиционной сельскохозяйственной экономики - к муниципальной. Коммерция и торговля процветали как никогда раньше, процветали ремесла, пищевая промышленность и сфера услуг становились все более процветающими, а индивидуальная частная экономика получила большое развитие. .... После многовековой социальной практики люди своей мудростью и упорным трудом создали и сформировали канальную культуру Цзинин.[65]

Цзинин богат ресурсами гуманитарный туризма(Рис 20). Прежде всего, это такие места, как - Храм Конфуция Цюйфу, Особняк Конфуция и Лес Конфуция<sup>21</sup>, а также Гранд-канал Пекин-Ханчжоу включены в Список всемирного наследия ЮНЕСКО. Это национальный ключевой объект охраны культурных реликвий, а также такие живописные места, как как Шуйбо Ляншань, озеро Вэйшань, храм Баосян и Ишань. В октябре 2018 года ему было присвоено звание «Национальный лесной город». 20 октября 2020 года он был признан Национальным модельным городом (округом) с двойной поддержкой.

Полное изучение и исследование исторических и культурных ресурсов Цзинин, продолжение тысячелетнего исторического наследия культуры города, содействие развитию городской культуры Цзинин и скачку времени с помощью инновационных идей, безусловно, поможет сформировать культурный облик Цзинин и развитие культурной индустрии, содействовать городскому развитию и культурному процветанию Цзинин в новую эпоху, реализовать научное развитие и скачок в развитии Цзинин.(Рис 21)

## **2.3 Анализ текущей ситуации с общественными пространствами города Цзинин**

### **2.3.1 Анализ - площади Цзинин**

#### **1) Площадь канала (Рис 22)**

---

<sup>21</sup> Храм Конфуция Цюйфу, Особняк Конфуция и Лес Конфуция  
URL:<https://baijiahao.baidu.com/s?id=1715309209982986013&wfr=spider&for=pc>

Площадь канала (Цзинин) плаза расположена в центре города Цзинин, провинция Шаньдун, с привилегированным местоположением и плотным потоком людей. Участок расположен в центре города Цзинин, провинция Шаньдун, и имеет хорошее расположение для интенсивного движения транспорта.

Проектирование и завершение строительства площади воссоздаст славную историю Цзинина как узла Большого канала Пекин-Ханчжоу.

#### *Преимущества*

Демонстрация темы "Город Большого канала".

Повышение привлекательности города

Развитие местного бизнеса и промышленности

#### *Недостатки*

Перекоп в сторону парковых зон

сильно коммерциализированный

#### 2) Цзинин Нью Сенчури Площадь(Рис 23)

Тема оформления площади - "Родной город Конфуция и Менсиуса, город современности". Эта тема демонстрирует богатое культурное наследие Цзинин и его современную и стильную атмосферу. Южная часть площади условно разделена на три части, перед статуей Конфуция и 12 тотемными столбами и восемью историко-культурными рельефными стенами, входящими с южного входа на площадь, которые величественны и торжественны, напоминают о прошлом Цзинин, чувствуют нынешнюю ситуацию Цзинин и смотрят в будущее Цзина.

#### *Преимущества*

Дизайн включает в себя местные культурные особенности;

Использование современных методов дизайна, таких как фонтаны с подсветкой.

#### *Недостатки*

Недостаточно культурного выражения на площади;

Пространственный уровень площади относительно один, что легко вызывает эстетическую однообразность;

Внешний вид площади выглядит слишком напыщенно.

### **2.3.2 Текущая ситуация**

В процессе развития городских площадей в Цзинин местные власти придают большое значение строительству городских площадей с традиционными культурными характеристиками, а также определили цель будущего развития, к которой активно подходят при планировании площадей.

#### *Направление развития*

1) Интеграция традиционной культуры в городскую площадь: "Культура - это душа площади. Площадь без культуры - это как сцена без актеров, именно культура народа дает жизнь площади". Дизайн площадей Цзинин должен отвечать потребностям населения, соответствовать национальным условиям и отражать традиционную культуру Цзинин;

2) Выбор правильной современной науки и техники и применять ее при строительстве городских площадей Цзина;

3) Усилить культурное распространение городских площадей, чтобы максимально расширить их функции.

### **2.3.3 Недостатки**

#### *Непоследовательное содержание форм культурного самовыражения*

Большая часть Цзинин просто устанавливает множество традиционных культурных элементов в произвольном порядке на узлах, не формируя целостную систему или тематическую жилу, чтобы связать их вместе, из-за чего традиционное культурное выражение всей площади кажется фрагментарным, что в определенной степени ослабляет традиционную культурную атмосферу всей площади.[38]

#### *Недостаточное количество культурных элементов*

Впечатление, которое оставляют городские площади в Цзинин, зачастую сводится к простому фонтану, скульптуре и ландшафтной стене, и отсутствие культурных элементов на городских площадях является одной из



наиболее очевидных проблем. Во многих ландшафтных узлах площади установлены только простые скульптуры и сиденья, а в некоторых даже нет элементарных сидений, что делает пространство неспособным удовлетворить не только функциональные потребности, но и духовные потребности высокого уровня. Из-за монотонности пространства и отсутствия разумного сочетания культурных элементов, площадь используется относительно небольшим количеством людей, только из жителей близлежащих домов, которые занимаются спортом.[38]

#### *Выражения традиционной культуры*

##### 1) Фрагментарные выражения

Большинство площадей в Цзинин на которых устанавливают множество элементов традиционной культуры в произвольном порядке, не образуя целостной системы, связывающей их вместе.

##### 2) Отсутствие эксплуатационных характеристик

Городская площадь состоит из различных участков, каждый из которых отвечает различным функциям и потребностям.

##### 3) Поверхностность выражения, отсутствие смысла

Большинство дизайнерских приемов основаны только на прямом использовании и выражении традиционных культурных элементов, и не углубляются в подтекст традиционной культуры Цзинин, а методы выражения слишком однообразны и не отражают инновации, не хватает дальнейшего совершенствования и абстрагирования традиционных культурных элементов.[65]

## **2.4 Градостроительный анализ выбора места площади города Цзинин, новый район Тай Бай**

### **2.4.1 Региональный обзор**

Новый район Тай Бай расположен в южной части города Цзинин провинции Шаньдун, граничит с озером Вэйшань на юге и старым городом на севере, имеет открытую местность, удобный транспорт и уникальные

экологические ресурсы. Его площадь составляет 133 км<sup>2</sup>, под его юрисдикцией находятся 1 город, 1 уличное управление, 64 деревни и 120 000 человек. Он позиционируется как административный и деловой центр, база для науки, образования и культуры, курорт для отдыха и развлечений, экологичный и приятный новый город.

Новый район Тай Бай в основном представляет собой равнину, с высоким рельефом на востоке и низким рельефом на западе. Новый район Тай Бай расположен в муссонном климатическом поясе Восточной Азии и имеет теплый умеренный муссонный климат с четырьмя ярко выраженными сезонами. Летом здесь дуют южные ветры с высокими температурами и дождями; зимой - северные ветры с ясной и холодной погодой; весной и осенью атмосферная циркуляция регулируется, и весна бывает засушливой и ветреной и быстро прогревается; осенью прохладно, но иногда пасмурно и дождливо. Среднегодовая температура в муниципалитетах региона составляет 13,3°C-14,1°C, а средний безморозный период - 199 дней. Среднегодовое количество осадков составляет около 597-820 мм.

В этом районе находится площадь традиционной культуры Цзинин, на севере - жилой район, на юге - университет, на западе - центр для пожилых людей, на востоке - торговые центры. Площадь проектирования составляет около 200 000 кв. м.

Участок окружен большим количеством жилых районов и имеет высокую численность населения. На юге население университета состоит из преподавателей и студентов. Восточное направление примыкает к озеру Тай Бай через торговый центр и имеет большое количество посетителей. На западе, рядом с Большим каналом Пекин-Ханчжоу, находится центр активности пожилых людей, где проживает большое количество пожилых людей.

Участок расположен на западе Цзинин, рядом с дорогой Цзяньцяо, главной городской дорогой Цзинин, на востоке с дорогой Юньхэ, на севере с дорогой Юйсянь и на юге с дорогой Чангли, главной городской дорогой

Цзинин. По городу очень легко передвигаться как на машине, так и на автобусе. Единственное, он находится далеко от старого города Цзинин, но в настоящее время экономика быстро развивается во всех аспектах, а новый район Тайбай является основным направлением будущего развития города, поэтому расстояние не является проблемой. Сильное продвижение традиционной культуры в Цзинин и его реакция на национальную политику также являются очень благоприятными условиями для развития и передачи традиционной культуры.(Рис 24)

#### **2.4.2 Региональный анализ**

Природную среду и уникальную экологию. Район расположен на главной оси городского развития в генеральном плане города и окружен культурным и городским центром Тайбайского нового района. Район имеет удобное транспортное сообщение, прекрасную природную среду и уникальную экологию. Этот район окружен жилыми кварталами, образовательными и культурными учреждениями, и площадь в этом районе будет лучше служить окружающему сообществу. Новый район Тай Бай может быть использован для создания пространственного места с историческим и культурным наследием. Разработка проекта в этой место поможет привлечь инвестиции и укрепить региональную экономику, вспомогательные функции города будут улучшены, а жизнь жителей станет более удовлетворительной. Завершение строительства площади будет способствовать развитию местной индустрии культурного туризма, стимулируя местную экономику и привлекая больше посетителей, увеличивая доходы и возможности трудоустройства жителей.[39](Рис 25)

#### **2.4.3 Причины выбора этого данной локации**

Развитие площади традиционной культуры в этом районе будет способствовать 1) представлению уникальной традиционной культуры города 2) сплоченности и привлекательности города 3) развитию города 4) повышению качества услуг 5) экономическому развитию города 6) развитию туризма.

Для местного населения развитие площади традиционной культуры в этом районе предоставит место для проведения религиозных мероприятий и фестивалей, повысит культурный и образовательный уровень местного населения, обеспечит больше культурных мероприятий и предоставит место для повседневной деятельности.

Для посетителей развитие традиционной культурной площади в этом районе позволит им познакомиться с культурой города, предоставит место для занятий и развлечений и быстрее интегрироваться в город.

### **Выводы по 2-ой главе**

Цзинин - известный исторический и культурный город. Имея многовековую историю и культуру, он является одним из важных мест зарождения культуры Дуньи, китайской цивилизации, конфуцианской культуры, культуры водных преград и культуры каналов. Разработка проекта в этом районе будет способствовать развитию традиционной культуры Цзинин, повышению престижа города, ускорению экономического развития и увеличению занятости.

Богатые историко-культурные ресурсы и культурное наследие Цзинин продолжают способствовать развитию городской культуры Цзинин и помогают формировать культурный облик и культуру города. Площади в Цзинин обладают следующими недостатками:

- Слабая интеграция традиционных культурных элементов с городским стилем
- Недостаточное количество культурных элементов
- Фрагментарные выражения культуры
- Отсутствие эксплуатационных характеристик
- Поверхностность выражения, отсутствие смысла

Эти факторы дают нам почву для анализа и мотивацию направленную на поиск вариантов решения данных недостатков.

## **Глава 3: Комплексная разработка дизайн проекта площади Цзинин**

### **3.1 Планирование и разработка проекта**

#### **3.1.1 Цели планирования**

Традиционная культурная площадь обеспечивает пространство для отдыха, общения и деятельности, а также место для религиозных праздников, фестивалей и культурного обучения и опыта.

Анализируя потребности людей в окружающей среде, функциональные перегородки разумно спроектированы для удовлетворения потребностей всех возрастов. Гуманизированный дизайн и места для отдыха добавлены, чтобы принести удовольствие в жизнь жителей и превратить его в яркую традиционную культурную площадь.

Сочетание традиционной культуры в современных площадях создаст отличительное пространство для города и продемонстрирует его индивидуальность.

Конфуцианская культура представлена в виде скульптур, культурных стен и рельефов. Дизайн площади является интерактивным, позволяя людям вернуться к историческим сценам, чтобы испытать традиционную культуру и ощутить ее уникальный интерес, чтобы передать и продолжить духовный подтекст традиционной культуры. (Рис 26)

#### **3.1.2 Концепция дизайна**

Дизайн основан на исторической линии традиционной культуры Цзинина. В схеме дизайна использовано сочетание естественных и регулярных методов проектирования для интеграции традиционной культуры города Цзинин в пространство городской площади, а также для создания городского общественного пространства с традиционными культурными характеристиками и прекрасной экологической средой.

Центральная площадь является главным центром, за ней следуют тематическая площадь скульптур, зона культурного и художественного обмена, зона религиозных праздников и фестивалей, культурный театр, зона мультимедийного опыта, зона отдыха и развлечений и детская игровая зона,

образуя площадь, духовной опорой которой является традиционная культура.(Рис 27) На территории также есть инфраструктура, такая как автостоянки, рестораны, туалеты, кафе, религиозные магазины и сувенирные лавки, которые максимально используют пространство и служат жителям площади.

### **3.1.3 Принципы проектирования**

#### **1) Культурный принцип**

Дизайн площади отражает историческое наследие традиционной культуры Цзинина, сочетая традиционные культурные элементы с пространственными элементами современной городской площади.

Дизайн создан путем сочетания традиционных культурных элементов с пространственными элементами современных городских площадей.

#### **2) Принцип гуманизации**

Площадь спроектирована эргономично, с учетом потребностей разных возрастных групп на разных уровнях, особенно пожилых людей и детей, и представляет собой удобное, многофункциональное пространство для передвижения людей, полностью воплощая принцип гуманного дизайна.

#### **3) Принцип локализма**

Основной целью дизайна является использование местных материалов и растений, а также их сочетание с окружающими зданиями для создания приятной пространственной среды.

### **3.1.4 Общая планировка**

*Пространственная структура площади(Рис 28)*

1) композиция плана: в целом, использование свободного и красивого, спонтанного и самопроизвольного стиля компоновки. Вся она состоит из основных дорог, второстепенных дорог и основных и второстепенных ландшафтных узлов. Цплощадь главной достопримечательности, площадь религиозного фестиваля и площадь мультимедийных впечатлений и культурного театра, образуя полную центральную тему. Вокруг площади

преобладают экологические насаждения как переходная зона между дорогой и пространством площади, а также как наиболее экологичная и естественная часть площади, с более гибкой и разнообразной планировкой конфигурации растений.

2 ) вертикальная композиция: пространство и объекты площади опускаются и поднимаются в соответствии с рельефом, создавая разницу в высоте с окружающей средой. В соответствии с принципом построения площади в соответствии с местными условиями, разница в высоте распределяется таким образом, чтобы у людей был необходимый визуальный буфер и достигался эффект богатых слоев.(Рис 29)

### *Маршрут*

Главная городская дорога соединяет различные входы на площадь и автостоянку.

Принимая во внимание связь площади с окружающей территорией, планируемый участок примыкает к жилому району на севере, университету на юге и главной национальной автомагистрали на востоке и западе. Со всех сторон есть легкий доступ к нескольким автобусным остановкам. Главный вход на площадь расположен с северной стороны.

В соответствии с потребностями площади и местных жителей, рядом с северным и южным входами были спроектированы парковочные места, чтобы снизить нагрузку на окружающие парковки, а велосипеды и скутеры размещены у каждого входа. Между достопримечательностями можно передвигаться пешком или на велосипеде.(Рис 30)

### **3.1.5 Целевая аудитория**

Целевая аудитория площади - местное население, туристы со всего мира, любители традиционной культуры и т.д.(Рис 31)

*Любители традиционной культуры:* любители традиционной культуры могут принять участие в религиозных торжествах, познакомиться с местными традициями, совершить культурный обмен и многое другое.

*Студенты:* студенты могут обогатить свою жизнь после школы экскурсиями, вечеринками и знакомством с традиционной культурой.

*Туристы:* туристы могут принять участие в культурных мероприятиях, узнать о традиционной культуре, познакомиться с местным населением и многое другое.

*Местные жители:* дети (6-18 лет), молодые люди (18-39 лет), люди среднего возраста (40-59 лет), пожилые люди (60 лет и старше). Местные жители проводят здесь свой досуг, участвуя в различных фестивалях и мероприятиях.

*Вероятности осуществления деятельности людьми:* 1) Общение 2) Прогулка 3) Отдых 4) Ритуалы и празднования 5) Играть 6) Сборы

Общественная деятельность варьируется от одной возрастной группы к другой, и здесь наблюдается явное разнообразие и богатство.

Поэтому при проектировании следует учитывать разнообразие форм деятельности и необходимое для них пространство.

*Пространство, необходимое для проведения общественных мероприятий для различных групп людей*

- 1) Игры - оборудование, детская игровая зона
- 2) Отдых - коридоры, зоны отдыха
- 3) Общение - центральная площадь, зона культурного обмена, зона отдыха
- 4) Возможности - зона культурного обмена, зона отдыха, зона мультимедийного опыта
- 5) События - площадь культурного и художественного обмена, площадь религиозных торжеств, центральная площадь
- 6) Развлечения - театр культуры, зона мультимедийных впечатлений

*График осуществление деятельности людей*

5:00 am: Открытие площади

6:00 am: Утренняя прогулка для пожилых людей - зона отдыха, центральная площадь



8:00 am: Молодые люди, домашние животные, общение - центральная площадь, религиозные люди - площадь религиозных праздников

10:00 am: Детское время - зона отдыха, зона детских развлечений, зона мультимедийного опыта

12:00 am: Коммунальщики - центральная площадь, зоны отдыха, рестораны, кафе

14:00 pm: Перерыв на обед Толпы людей сведены к минимуму, а в театре играют

16:00 pm: Пенсионеры, молодежь - зона культурного обмена, зона мультимедийного опыта

18:00 pm: Нерабочее время, молодежь, люди среднего возраста - Центральная площадь

20:00 pm: Время прогулки для всей семьи - вся площадь

22:00 pm: Небольшое количество ночных бегунов

24:00 pm: Площадь закрыта, работают уборщики(Рис 32)

### **3.1.6 Функциональное зонирование площади**

Площадь разделена на восемь зон, а дороги, спроектированные с использованием тотема феникса в качестве элемента, связывающего различные узлы пространства площади, направляя взгляд людей через узлы и создавая пространственную атмосферу непрерывности. Основанная на традиционной культуре и объединенная с современными технологиями, площадь демонстрирует традиционную культуру и особенности Цзинина, с одной стороны, и удовлетворяет разнообразные потребности людей, с другой.(Рис 33)

**1. входная площадь:** площадь спроектирована с главным входом на северной стороне и двумя второстепенными входами с каждой стороны, чтобы облегчить эвакуацию толпы и продемонстрировать хорошо связанный характер площади. (Рис 33-2)

**2. центральная площадь:** чтобы подчеркнуть тематику площади, в центре площади установлен большой фонтан со световой скульптурой,

которая основана на теме традиционной культуры Цзинина и всесторонне показывает богатую традиционную культуру Цзинина. Традиционные культурные элементы были включены в дизайн освещения. Дизайн этой зоны является интерпретацией долгой истории и культуры нового района озера Цзинин Тайбай и его способности развиваться в ногу со временем.(Рис 33-2)

**3. зона отдыха и развлечений:** эта зона находится рядом с относительно спокойным центром активности пожилых людей на западе, и основана на богатой традиционной культуре района. Здесь также проводятся детские мероприятия.(Рис 33-3)

**4. зона детской активности:** тема зоны детской активности - "Мэнму учит своего сына", древняя народная сказка из Цзинина. В ней рассказывается о педагогической практике матери Мэн, которая оказала большое влияние на рост Мэнцзы и развитие его идей. Хорошая обстановка, в которой воспитывался Менций, ритуалы и обычаи его семьи, а также честность и настойчивость в учебе заложили прочную основу для его последующей приверженности изучению и развитию конфуцианства. Детские помещения, которые соединены скульптурами матери и детей Мэн, позволяют детям одновременно играть и получать хорошее образование, символизируя огромный потенциал для будущего развития детей. (Рис 33-4)

**5. зона культурного и художественного обмена:** эта зона спроектирована из дерева для демонстрации истории и культуры нового района озера Цзинин Тайбай, в основном для того, чтобы усилить взаимодействие с людьми и дать им ощущение близости. Это также место, где люди могут участвовать в различных культурных мероприятиях и продавать культурные товары.(Рис 33-5)

**6. религиозная и фестивальная площадь:** тема этой зоны подчеркивает культуру и наследие китайской истории и отражает религиозные верования, которые создали духовную цивилизацию города. Место поклонения для проведения религиозных мероприятий и церемоний празднования праздников во время крупных фестивалей. Может

распространять религиозную культуру, создавать религиозную атмосферу, очищать сердца людей, украшать окружающую среду, а также выполнять такие функции, как привитие морали, духовное утешение, стабильность и единство, благотворительность и общественное благосостояние, внешние обмены, значительно улучшая местную культурную видимость и предоставляя больше возможностей для распространения культуры.(Рис 33-6)

**7. зона мультимедийного опыта:** интерактивная проекция, виртуальная реальность, голографическая проекция, кинотеатр с кольцевым экраном и кинотеатр с занавесом применяются в этой зоне для максимального представления традиционной национальной культуры, позволяя посетителям участвовать и наслаждаться переживанием уникального очарования традиционной культуры Цзинина в более реалистичной и эмоциональной форме на виртуальной сцене. Распространение традиционной культуры с помощью мультимедиа, воссоздание культурных и исторических сцен, а также открытие сознания и горизонтов людей - это функция управления пешеходным движением.(Рис 33-7)

**8. культурный театр:** дизайн театра связан с местной культурой канала, и каждый день будет проходить несколько представлений с использованием световых эффектов для создания потрясающего визуального эффекта. Для повседневных людей здесь спонтанно проводятся разнообразные культурные представления, театральные шоу и развлекательные мероприятия.(Рис 33-8)

Эта область направлена на представление традиционной культуры публике посредством представлений, что облегчает людям понимание и принятие традиционной культуры.

### **3.1.7 Окружающие обеспечение**

Сувенирные магазины, религиозные лавки, кафе, рестораны, туалеты и автостоянки были расположены внутри площади, чтобы удовлетворить потребности людей и привлечь больше посетителей.

Магазин религиозных принадлежностей находится рядом с площадью религиозных торжеств, обеспечивая посетителей необходимыми товарами. Магазин оформлен с элементами конфуцианства, используя храм Конфуция в качестве прототипа для восстановления сцен конфуцианской архитектуры.

В связи с большой площадью площади и развитым движением вокруг нее, на территории завода спроектированы две автостоянки для облегчения парковки автомобилей.

Сувенирный магазин расположен на восточной стороне недалеко от входа, рядом с торговым центром и детской игровой зоной, что может привлечь посетителей и увеличить количество покупок сувениров.

Общественные туалеты спроектированы с использованием конфуцианской архитектуры в качестве основного элемента дизайна, используя традиционные старые архитектурные формы Цзинин в качестве источника идей, так что общественные туалеты на культурной площади могут отражать традиционные культурные характеристики Цзинин и вписываться в общую атмосферу традиционной культурной площади. (Рис 34)

### **3.1.8 Организация перевозок**

Дизайн площади разделен на два уровня дорог: один для главной кольцевой дороги, другой - для внутренних дорожек площади. Ширина главных и второстепенных дорог определяется в зависимости от потока людей на культурной площади, и дорожная система разделена на два уровня, главный вход на площадь имеет большую площадь, что также обеспечивает большую площадь для занятий фитнесом жителей близлежащих районов; дизайн дороги представляет собой сочетание регулярного и свободного стиля, дорога регулярного стиля отражает проницаемость пространства площади, дорога свободного стиля в определенной степени повышает интерес к пространству площади и обеспечивает посетителей Дорожка свободной формы придает пространству интерес и предоставляет посетителям разнообразные маршруты для отдыха. В то же время, обочины дорог созданы для демонстрации традиционных культурных особенностей Динбяня, так что

квадратное пространство может достичь пространственного эффекта перехода от одной ступени к другой. Ширина главной петли установлена на уровне 6 м, что позволяет обеспечить большое количество пешеходных движений. Небольшая дорожка шириной 3 м соединяет различные второстепенные входы, эффективно рассеивая поток людей и ослабляя давление на главную кольцевую дорогу, если на площади проходит представление. (Рис 35)

## **3.2 Инфраструктура проекта городской площади города Цзинин**

### **3.2.1 Подбор растений**

В дизайне растений на площади использован принцип "подходит для места и подходит для дерева", при этом основными видами являются местные виды растений Цзинин, а некоторые экзотические растения, адаптированные к климатическим условиям уезда Динбянь, приведены в соответствующем порядке. Пространство внутри площади украшено органической смесью деревьев, кустарников и трав.

### **3.2.2 Подбор материалов покрытия**

Мощение площади включает в себя традиционные культурные элементы Цзинин и использует сочетание чередующихся выражений. Мощение площади у главного входа в основном представляет собой современное линейно-полосатое мощение с включением традиционных элементов, служащее в качестве культурной витрины, отвлечения и отвлечения внимания. Сочетание каменных скульптур и гранитного мощения в центре усиливает декоративный эффект мощения, а также более интуитивно выражает традиционную культуру Цзинин. Мощение в зоне отдыха - это мощение мелкой галькой, которая обладает терапевтическим эффектом кровообращения и массажа. Другие участки вымощены культурной плиткой, упрощенной по принципу "узора феникса", символизирующей благоприятное значение вечного богатства и процветания, тем самым показывая людям культуру Донги. Мощение площади выполнено

в основном из камня, сочетая в себе пространственные характеристики и функциональность площади, с разумным сочетанием зеленого, белого, серого и красного камня, создавая простой, щедрый и достойный эффект мощения без потери утонченности. В то же время деревянное мощение, художественный пол, голландская плитка и другие материалы для мощения используются для обогащения эффекта мощения и повышения чувства иерархии квадратного пространства.(Рис 36)

### **3.2.3 Проектирование систем освещения**

#### *Освещение*

Освещение площади чаще используется в ночное время, и чтобы избежать опасности, необходимо создать хороший ночной образ, поэтому дизайн освещения особенно важен. Входы, главные дороги и основные зоны активности являются основным объектом освещения, при этом лучшим выбором будут светильники на высоких столбах. Газонные светильники используются в зеленых зонах для освещения, чтобы создать особое настроение и создать эффект звездного, великолепного и очаровательного света.

Общее освещение спроектировано с учетом традиционной культуры как элемента, используя слияние инновационных выражений, сочетая традиционные культурные элементы Цзинин с современными материалами, что делает ландшафтное освещение одновременно региональным и соответствующим культурной атмосфере площади. В конструкции используются современные источники света, такие как светодиоды и солнечные лампы.(Рис 37)

#### *Пейзаж стены*

Узор водной волны был извлечен и применен к дизайну стены. Вся форма обтекаема, подчеркивая культуру каналов Цзинин и представляя историческую линию традиционной культуры Цзинин на вершине.

### **3.2.5 Организация рельефа**

Рельеф местности относительно ровный, поэтому можно спроектировать плоские пространства различной высоты в соответствии с особенностями местного рельефа, а затем объединить плоские пространства, чтобы создать у людей ощущение трехмерности, удовлетворяя тем самым различные потребности людей в отдыхе.

Пространственная форма площади, перепадом высот между водой, растениями и зданиями, а их основная функция - обогатить визуальный эффект пространства.

Фонтаны и пруды были спроектированы на площади для визуального продолжения и разделения пространства, обогащая иерархическое пространство площади и делая его более ярким, полностью отражая важность китайской культуры воды и демонстрируя культуру каналов Цзинин.(Рис 38)

### **3.2.6 Проектирование инфраструктуры**

#### *Скамья для сидения*

В дизайне площади скамейки в традиционные культурные элементы, извлечение узора птицы феникс на Дуньи культуры, а затем расщепление его трехмерной, после расщепления, перегруппировки, вращения и других методов проектирования, а затем составляют скамейку, дизайн дерева пруд скамейки, не только для удовлетворения требований людей для использования ландшафта скамейки, но и для удовлетворения желания людей воспринимать требования культуры.

Например, зона отдыха больше ориентирована на досуг и общение людей, поэтому выбор материала скамейки должен соответствовать потребностям людей, близких к природе, придорожная скамейка больше ориентирована на использование функции, может соответствовать функции временного отдыха. Скамейки в узлах ландшафта отвечают функциональным требованиям, при этом больше внимания уделяется культурной теме и художественной эстетике сидений, они относительно деликатны и соответствуют культурной теме узлов в дизайне.

### *Навигация*

Навигация на площади делится на три типа: система указателей, система указателей направления и система предупреждающих указателей. Выбор материала для системы указателей на площади традиционной культуры должен соответствовать общему цвету площади, в основном из дерева, чтобы избежать разрушения культурной атмосферы места современными материальными указателями. Общая навигация основана на элементе " Хуэй".(Рис 39)

### *Организация сцен*

Добавление приподнятой сцены, использование легких кулис, увеличения вертикального уровня пространства для проведения мероприятий

Пространственное формирование и артикуляция: Возьмите Тип птицы Динцзу и Красная керамика Гуй за прототип(Рис 40)

### *Контейнеры для мусора*

Элементы конфуцианской культуры извлекаются, чтобы представить литературные идеи конфуцианства на контейнеры для мусорном, полностью отражая вездесущность конфуцианской культуры и смысл взгляда на вещи.(Рис 41)

## **3.2.8 Современные технологии**

1) **Технология VR** - это одно из изменений в распространении и развитии традиционной культуры с помощью современных технологий. В зоне мультимедийного опыта посетителям предоставляется оборудование VR<sup>22</sup>, которое использует технологию для воссоздания исторических событий, обеспечивая посетителям реалистичность и интерактивность в реальном времени.(Рис 42)

---

<sup>22</sup> Виртуальная реальность (VR), также известная как виртуальная среда, духовная сфера или искусственная среда, - это технология, использующая компьютеры для создания виртуального мира, который передает визуальные, слуховые и тактильные ощущения непосредственно участникам и позволяет им наблюдать и манипулировать им в интерактивном режиме. URL:<https://baike.baidu.com/item/%E8%99%9A%E6%8B%9F%E7%8E%B0%E5%AE%9E%E6%8A%80%E6%9C%AF/1718968?fromtitle=VR%E6%8A%80%E6%9C%AF&fromid=4802684>



Технология VR считается самым высоким уровнем мультимедийных приложений. Реалистичность и интерактивность в реальном времени обеспечивают мощную поддержку технологии системного моделирования.

В посетители полностью погружаются в созданную компьютером трехмерную виртуальную среду, где все кажется таким же реальным, как если бы они находились в реальном мире.

2) **Технологии голографической проекции** - Технология голографической проекции<sup>23</sup> обладает высокой степенью четкости, реалистичности и трехмерности; визуализация пространства приобретает яркие цвета, очень высокую контрастность и четкость, потрясающее ощущение пространства и зрительные ощущения; воздействие голографической проекции не зависит от каких-либо пространственных или позиционных ограничений, а режимы отображения очень богаты.(Рис 43)

Зона мультимедийного опыта на площади оформлена голографическими сценами, где зрители переносятся в двойное пространство, где виртуальное и реальное слиты воедино. Все это создает полноценный фантастический мир, который очень привлекателен для современной аудитории.

Воздействие голографической проекции не зависит от каких-либо ограничений пространства или места, а режимы отображения очень богаты, что очень удобно для открытой площади.

3) **Солнечный элемент** - Солнечная энергия<sup>24</sup> не имеет географических ограничений и может разрабатываться и использоваться непосредственно в любом месте, без необходимости добычи и транспортировки.(Рис 44)

---

<sup>23</sup> Технологии голографической проекции - это тип 3D-технологии, использующий принцип интерференции для записи и воспроизведения истинного трехмерного изображения объекта.

URL:<https://baike.baidu.com/item/%E5%85%A8%E6%81%AF%E6%8A%95%E5%BD%B1>

<sup>24</sup> Солнечные элемент, представляющие собой тонкий лист фотоэлектрических полупроводников, которые используют солнечный свет для непосредственной выработки электроэнергии, также известны как "солнечные чипы" или "фотоэлектрические элементы".(сокращенно PV).

URL:<https://baike.baidu.com/item/%E5%A4%AA%E9%98%B3%E8%83%BD%E7%94%B5%E6%B1%A0>

Использование солнечной энергии не загрязняет окружающую среду и является одним из самых чистых источников энергии, что чрезвычайно ценно в современных условиях все более загрязненной окружающей среды.

### **3.3 Результат проекта Цзинин городская площадь**

1. Строительство проекта соответствует планированию города Цзинин и плану охраны историко-культурного наследия города, а также соответствует структуре и планировке центрального городского района. Общее городское планирование Цзинин основано на градостроительном позиционировании "родного города Конфуция и Менсиуса, столицы канала, стиля водного города и экологической благоустроенности", а вокруг центральной городской зоны запланирован двухслойный зеленый пояс, при этом особое внимание уделяется защите исторической и традиционной культуры и природного наследия. Данный проект находится в зоне планирования.

2. Строительство проекта способствует распространению традиционной культуры в Цзинин и развитию индустрии туризма.

3. Строительство проекта соответствует общей идее устойчивого развития, придерживаясь ориентированной на человека, всестороннего создания. Очевидные преимущества географического положения, уникальные экологические ресурсы района и естественная красота ландшафта, а также экономическое и культурное значение района создают прочную основу для планирования и строительства района.(Рис 45)

#### **Выводы по 3-ой главе**

Дизайн площади является интерактивным, позволяя людям вернуться к историческим сценам, чтобы испытать традиционную культуру и ощутить ее уникальный интерес, чтобы передать и продолжить духовный подтекст традиционной культуры.

Использованы такие принципы дизайна как:

- Культурный принцип
- Гуманитарные принципы
- Принцип локализма

Целевая аудитория площади - местное население, туристы со всего мира, любители традиционной культуры и т.д.

В соответствии с требованиями и в целях удобства для посетителей площадь разделена на зоны: входная, центральная, отдыха и развлечений, детской активности, культурного обмена, религиозная и фестивальная, мультимедийная, театр.

Также площадь окружена всеми удобствами и удобна для транспортного доступа. Все объекты на площади включая места отдыха, декор, растения скульптуры, световые решения должны отвечать не только удобству посетителей, но и идее, культурному наследию, которое передаёт собой данная площадь. Проект соответствует планировке города Цзинин и плану охраны историко-культурного наследия города, а также соответствует структуре и планировке центрального городского района, поможет распространению традиционной культуры в Цзинин и развитию индустрии туризма, а также соответствует общей идее устойчивого развития, придерживаясь ориентированной на человека, всестороннего создания и добросовестной реализации научной концепции развития.(Рис 46)

## **Заключение**

Строительство общественных пространств в Китае в основном связано с аспектами жизни и духовными потребностями городских жителей, а хорошая общественная деятельность может улучшить качество жизни и функции социального взаимодействия городских жителей.

Исходя из этого, был выбран дизайн проекта для площади традиционной культуры в Цзинин, который основан на традиционной культуре и включает в себя традиционные культурные элементы с современными технологиями.

Площадь будет не только местом для отдыха и развлечений, но и местом демонстрации, изучения и распространения традиционной культуры Цзинин.

Дизайн проектируемой площади является интерактивным, позволяя людям вернуться к историческим сценам, чтобы испытать традиционную культуру и ощутить ее уникальный интерес, чтобы передать и продолжить духовный подтекст традиционной культуры.

Целевая аудитория площади - местное население, туристы со всего мира, любители традиционной культуры и т.д.

В соответствии с требованиями и в целях удобства для посетителей площадь разделена на зоны: входная, центральная, отдыха и развлечений, детской активности, культурного обмена, религиозная и фестивальная, мультимедийная, театр.

Также площадь окружена всеми удобствами и удобна для транспортного доступа.

Все объекты на площади включая места отдыха, декор, растения скульптуры, световые решения должны отвечать не только удобству посетителей, но и идее, культурному наследию, которое передаёт собой данная площадь.

## Список литературы

- [1] Чжан Лэй. Современный дизайн городских площадей в Китае - размышление и повторное исследование [D] Пекин; Пекинский университет лесного хозяйства, 2006 г.
- [2] Ван Ке. Дизайн городских площадей. – Нанкин: Southeast University Press, 1999. – С. 3–6.
- [3] Чжу Цзе. Исследование регионального дизайна городских площадей. – Чунцин: Университет Чунцина, 2006. – С. 9–10.
- [4] Сюань Цзиньцзинь. Исследование по проектированию ландшафта городских площадей на основе традиционной культуры в Северном Шэньси - Возьмем в качестве примера площадь культуры в округе Динбянь города Юлинь.. Тема: Строительная наука и техника. TU984.18. Страница: 113. 2018-04-20
- [5] Ян Хуа. Исследование дизайна городской площади в перспективе региональной культуры [D] . Шэньси; Сианьский университет архитектуры и технологии, 2006 г.
- [6] Ли Шишэн. Очерки китайской традиционной культуры. - Пекин: China Social Sciences Press, 2005. – С. 160.
- [7] Лян Шумин. Основы китайской культуры // Шаньдунское народное издательство. – 1990. - С. 79–95.
- [8] Су Сяои. Влияние конфуцианской культуры на традиционную и современную китайскую архитектуру[J]. Сычуаньские архитектурные научные исследования, 2005, 031(003):125-126,134.
- [9] Чжао Хунжэнь. Общая теория китайской традиционной культуры [M]. Пекин: Народное издательство, 2003. 6.
- [10] Чжан Цзин. Наследование и преобразование современного ландшафта в контексте традиционной культуры [D] Tianjin. Тяньцзиньский университет, 2014
- [11] Юань Цзюнь. Исследование эволюции городских площадей в современном Китае. Темы: строительная наука и техника; современная

китайская история. Классификация: TU984.18; K26. Страницы: 204. 2012-06-30

[12] Хуан Вэйчуан. Текущее положение и проблемы развития городских площадей в Китае и будущие направления деятельности. Тема: Строительная наука и техника. Классификация: TU984.18. Страница : 194-195 Страницы : 2. 2010-12-08

[13] Чжан Лэй. Дизайн современных китайских городских площадей. – Пекин: Пекинский университет лесного хозяйства , 2006. – С. 10.

[14] Фэн Шида. Взаимность и культура ландшафтной архитектуры// Новая архитектура. – 2001. - № 5. – С. 4–7.

[15] У Пэн. Исследование региональных культурных носителей в строительстве городских площадей. – Сиань: Сианьский университет архитектуры и технологии, 2005. – С. 7-8.

[16] Дун Янь. Принцип места, создание и обновление архитектурного пространства. - Хэфэй: Технологический университет Хэфэй , 2004. – С. 5–8.

[17] Линь Сян. Сравнительное исследование общественных мест традиционного китайского и западного типа на городских площадях. тема: Строительная наука и техника. Классификация: TU984.18. Страницы: 86-93. Страницы: 8. 2009-02-28

[18] Ли Ипин. Анализ использования китайских элементов в современном архитектурном дизайне. cnki:sun:menc.0.2016-08-133 2016

[19] Сюн Ин. Ландшафтный дизайн на основе региональной культуры // Архитектура Шаньси. – 2007. - № 6. – С. 43–44.

[20] Се Цянь. Применение традиционных культурных элементов в ландшафтном дизайне городских площадей. Специальная тема: Строительная наука и техника. Классификация: TU984.18. Страницы: 80-81. Страницы: 2

[21] Цзян Баоде, Ли Синьшэн. Китайская региональная культура. – Цзинань: Издательство Shandong Fine Arts Publishing House, 1997. – С. 2.

[22] Чжао Дуньхуа. Возможные условия для современной формы китайской философии [J]. Academic Monthly, 2008(03):36-39+50.

[23] Сюй Гоцзинь. Религия в 21 веке и выбор китайской идеологии. 2017. 10. 31

[24] Ван Хунин. Творческое возрождение: будущий статус китайской традиционной культуры// Журнал Фудань (издание по социальным наукам). – 1991. - № 3.

[25] Ван Цзюнь. Двенадцать лекций по китайской традиционной культуре. – Ухань: Huazhong University of Science and Technology Press, 2001. – С. 160.

[26] Шан Джудэ, Лю Жунсин, Ли Чжэнган. Введение в традиционную культуру Китая. – Хэбэй: издательство Хэбэйского университета, 1998. – С. 160.

[27] Хуан Мэнцзюнь. Введение в художественные элементы живописи в дизайне городских общественных пространств. j205; TU984. 11 3 . 1 005-5312 (2018) 14-01 84-01

[28] Цзи Лэй. Ландшафтный дизайн, основанный на региональной культуре. – Нанкин: Юго-восточный университет, 2004. – С. 2–4.

[29] Чжан Чуань. Дизайн пространства на основе региональной культуры. – Нанкин: Нанкинский университет лесного хозяйства . – 2006. - № 1–2.

[30] Ван Ясинь. Исследование скульптурных виньеток в городских общественных пространствах Китая. 2019-03-23

[31] Ван Юкай. Исследование ландшафтного дизайна городской культурной площади в контексте культуры Инь Шань[D]. Северо-западный университет науки и технологии сельского и лесного хозяйства, 2021. doi:10.27409/d.cnki.gxbnu.2021.001389.

[32] Лю Цзянь. Будущее общественного пространства: публичность в перспективе социальной эволюции[J]. Пекинское планирование и строительство, 2010(03):45-49.

[33] Мяо Лин и др. Исследование взаимосвязи между современными фестивалями ритуалами и городским общественным пространством [С]// Международный форум саммита инновационного дизайна и менеджмента в & Вторая академическая конференция по дизайну китайского мира. Всемирная академическая ассоциация китайского дизайна, 2011.

[34] Ли Ли. Краткий анализ традиционной культуры в общественном пространстве. TU242. 1673-0038 (2016 ) 18-0063-02

[35] Ван Хуэйлянь, У Сяомин, Доу Факай, Се Цзяньбинь, Ван Юншэн. Дух традиционной китайской архитектурной культуры под влиянием конфуцианства[J]. Журнал Юньнаньского сельскохозяйственного университета (социальные науки), 2016, 10(03):41-45.

[36] Лю Чжэньхуа. Введение в футуризм в области архитектурного дизайна [J]. Исследование теории городского строительства:электронное издание, 2013, 000(023):1-4.

[37] Чжао Хуньюй. Исследование историко-культурных ресурсов и культурного развития города Цзинин [D]. Университет Циндао.

[38] Ма Чжи. Исследование по оценке экологического развития городов, основанных на ресурсах, и пути улучшения - Цзинин, провинция Шаньдун в качестве примера [D]. Шаньдунский университет.

[39] Зеленая вода и духовная красота озера Тай Бай [J]. Шаньдунское исследование экономической стратегии, 2015(Z1):129.

[40] Гао Лючжу. На городской площади // Китайский сад. – 1999. - № 1. – С. 12–13.

[41] Ли Вэй. Создание городского «гармоничного» пространства. – Чунцин: Чунцинский университет, 2003. – С. 12–15.

[42] Галина К. С. Традиционная культура и процесс модернизации в Китае// Институт истории, археологии и этнографии народов. Дальнего Востока ДВО РАН, 690950, г. Владивосток, ул. Пушкинская, 89. Тип: статья в журнале - научная статья . Язык: русский. Номер: 4 (66) Год: 2009 Страницы: 141-149. УДК: 951.081.2/.098:930.8.004.69.



[43] Ван Эньюн. Культурная география. – Нанкин: Jiangsu Education Press, 1995. – С. 41–44.

[44] Ли Чаоян. «Традиционность» и «Реальность». О затерянной конструкции городского ландшафта // Современное искусство и дизайн. – 2007. - № 12. – С. 53–53.

[45] Линь Ин. Предварительное исследование метода проектирования городских площадей . – Пекин: Пекинский университет лесного хозяйства, 2007. – С. 4.

[46] Лю Ю. Исследование региональных особенностей в дизайне городских площадей. – Чунцин: Университет Чунцина , 2005. – С. 4. феноменологии; пер. Ши Чжимина. – Тайбей: Garden City Cultural Enterprise Co, 2003. – С. 189-195.

[47] Сюй Цзян. Ситуация и ответственность современной китайской визуальной культуры// Новости китайской культуры. – 2007. - № 3. – С. 18.

[48] Хоу Юнцзянь. Процесс пространственного развития региональной исторической географии. – Сиань: Shaanxi People's Education Press, 1995. – С. 238.

[49] Мазаева Т.А. Инновации в этнокультурной среде.// Номер: S3 Год: 2006 Страницы: 1-8

[50] Хэ Цинчжи. Глобальное видение исследований региональной культуры// Общественные науки Чжэцзяна. – 2007. - № 4. – С. 67–68.

[51] Цзинь Юаньпу. Определение популярной культуры // China Reading News. - 2001. - № 7. – С. 4.

[52] Чен Ян. Китайская культура. – Чунцин: Издательство Чунцинского университета, 2001.

[53] Иволина Я.И. Инновации в организации культурно-массовых мероприятий для студенческой молодежи.// УДК 001.895: 379.8-057.875. b01: 10.32340 / 2414-9101-2020-4-91-95

[54] Лю Цзюньфэн. Введение в культурную функцию городских квадратных масс.// CICS: G249.2 ID документа: A Article ID: 1005-5312 (201 7) 23-01 91 -01

[55] Чэнь Шугуан. Анализ «Оптимальной теории китайской культуры» Цянь Му // Журнал Центрального Южного Университета (Social Science Edition). – 2007. - № 1.

[56] Ши Сяосун. Региональные культурные особенности на современных городских площадях. – Пекин: Пекинский университет лесного хозяйства, 2007. – С. 3

[57] Гао Яньхуэй. О взаимодействии традиционных элементов китайской культуры и современного дизайна [D].// Хэбэйский нормальный университет. DOI CNKI:CDMD:2.1011.036410

[58] Ян Имэн. Исследование ландшафтного дизайна набережной, отражающего региональную культуру. - Пекин: Центральная академия изящных искусств, 2007. – С. 14–15.

[59] Ян Нин. Цао Нин. Развитие и применение традиционной китайской культуры в городском ландшафтном планировании и дизайне. Специальные темы: Строительная наука и техника. Классификация: TU986. стр. 21-22. стр. 2.

[60] Лю Руи. Исследование горной городской площади в перспективе традиционной региональной культуры. Тема: Строительная наука и техника. Номер классификации: TU984.18. страницы: 97

[61] Ван Гуан Инь. Исследование самоднейшего урбанского ландшафтного дизайна плазы. Специальная тема: Строительная наука и техника. Классификация: TU986. 2007-06-01. стр. : 87

[62] Ли Коньюй. Тенденция исследования и развития современного ландшафтного дизайна городской площади - случай Китая. Тема: Строительная наука и техника. Классификация: TU984.18. Страницы: 73. 2013-06-01

[63] Костина А. В. Традиционная культура: к проблеме определения понятия// УДК 008(075.8). ББК 71 ; 77. К 71

[64] Донг Хуалин. Исследования по проектированию малой городской площади на основе региональной культуры. Тема: Строительная наука и техника. Классификация: TU984.18. Страница: 162. 2019-06-01

[65] Го Баоцзинь, Гао Сяодун. Текущее состояние и управление охраной экологических водно-болотных угодий в водной системе города Цзининг[J]. 2021(2014-2):16-19.

[66] Ван Вэй Хуан. Об изучении тренда развития дизайна площади в городе. DOI: 10.16129/j.cnki.mysdz.2014.10.041. Специальные темы: строительная наука и техника. Классификация: TU984.18. Страница : 95-96

Страницы : 2. 2014-10-15

[67] Яо Сян. Изучение планирования и проектирования городских площадей. Тема: Строительная наука и техника. Классификация: TU984.18. Страница: 61. 2002-06-01

[68] Тан Хунли. Лю Сюань. Принципы планирования и проектирования городских площадей. Тема: Строительная наука и техника. Классификация: TU984.18. Страница : 175. Страницы : 1. 2012-01-10

[69] Линь Дунмэй. Тематическое исследование и анализ современной архитектуры с китайскими элементами.

[70] Луо Яньлин. Современная наука и техника и материаловедение. 10.3969/j.issn.1671-2064.2010.22.003 2010 г.

[71] Цюй Итин. Исследование влияния фестивалей на городское общественное пространство - на примере проекта реконструкции Пивного города Циндао. 10.7666/d.D714276 2015 г.

[72] Чэнь Цзюшэн. То, как традиционная китайская живопись представлена в общественном пространстве, является проверкой того, что

традиционное искусство становится современным. Источник: Литературно-художественная газета. 2016. 09. 12

[73] Лу Цзэнкан. Анализ современной скульптуры в городском публичном искусстве [J]. Исследования в области художественного образования, 2018 (3)

[74] Ван Лулу. Исследование применения традиционных китайских мотивов в дизайне ландшафта городского общественного пространства. J522TU984.113 2015 Г.

[75] Чжан Тяньшу. Анализ конфуцианских правовых ценностей и их культурного фона - и обсуждение влияния конфуцианской правовой культуры на традиционное китайское право и современное правовое строительство. 10.7666/d.y684023 2004 г.

[76] Яо Сяохань. Изучение взаимосвязи между наукой и техникой и искусством дизайна [J]. Электронное производство, 2013, 000(020):186-186.

[77] Чиркова Н. В. Сюжеты и образы традиционной культуры в пространстве современности // Тип: статья в журнале - научная статья. Язык: русский. Номер: S6. Год: 2017 Страницы: 57-62. УДК: 316.72

[78] Татьяны С. Р. Город в социокультурном пространстве региона// Тип: статья в журнале - научная статья . Язык: русский. Номер: 1 (70). Год: 2010 . Страницы: 250-257

[79] Максимова К.А. Принципы формирования городского общественного пространства // Тип: статья в журнале - научная статья. Язык: русский. Номер: 10-1 (100). Год: 2020. Страницы: 46-51

[80] Е Ханьпин. Краткое обсуждение культурной деятельности на площади// [J]. Популярная литература и искусство: академическое издание, 2014.

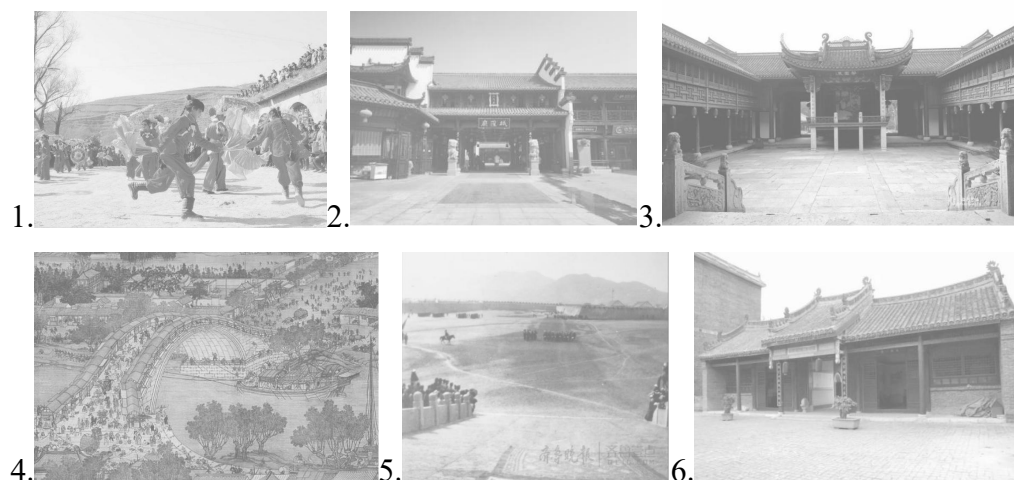
[81] Чжан Фань. Исследование о создании мест общественной активности для традиционных фестивалей в городе Лоян [D]// Чжуннаньский университет лесной науки и технологии, 2015.

[82] Ван Фэнци, Цзя Тао. Концепция строительства экологического города в Цзинине [C]// 2007.

## Приложение

### Приложение 1

(Рис 1)



Традиционные типы китайских площади

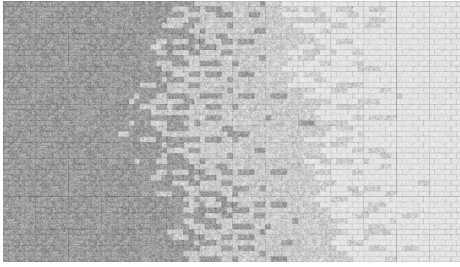
- 1) Религиозные праздники, ритуальные обрядовые площади
- 2) Площадь для сельскохозяйственного производства и отдыха
- 3) Религиозная площадь
- 4) Рыночная площадь
- 5) Военная площадь
- 6) Политическая площадь

(Рис 2)



Улице с высоким культурным значением Лаохэхуан в районе Лаочэн города Синин—культурно-исторические здания

(Рис 3)



Мозаичное искусство

(Рис 4)



Площадь культуры Лаоцзы

(Рис 5)



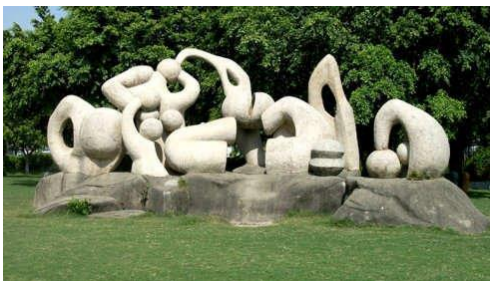
Конфуцианские фрески на площади Цюаньчэн в городе Цзинань посвящены теме свободного соперничества ученых, описанной в канонических книгах.

(Рис 6)



Фреска с изображением «Девятицветного оленя»

(Рис 7)



Цементные скульптуры в площадь Байлицон в Сямыне демонстрируют красоту изгибов и линий

(Рис 8)



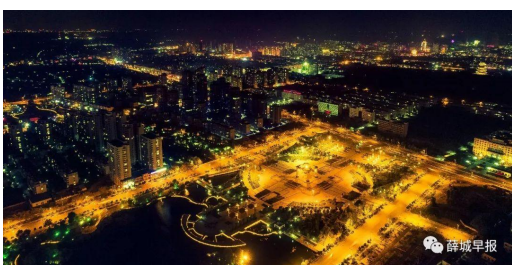
Бронзовые скульптуры на площади перед Южным железнодорожным вокзалом Пекина

(Рис 9)



Площадь Тянь Фу, Чэнду

(Рис 10)



Площадь культуры Си Чжун, Заочжуань

(Рис 11)





Площадь культуры Нишан  
(Рис 12)



Площадь буддийской культуры храма Цзиншань  
(Рис 13)



Площадь Бодхисаттвы  
(Рис 14)



Культурная площадь города шести искусств имени Конфуция  
(Рис 15)



Буддийская площадь Уси Линшань



(Рис 16)



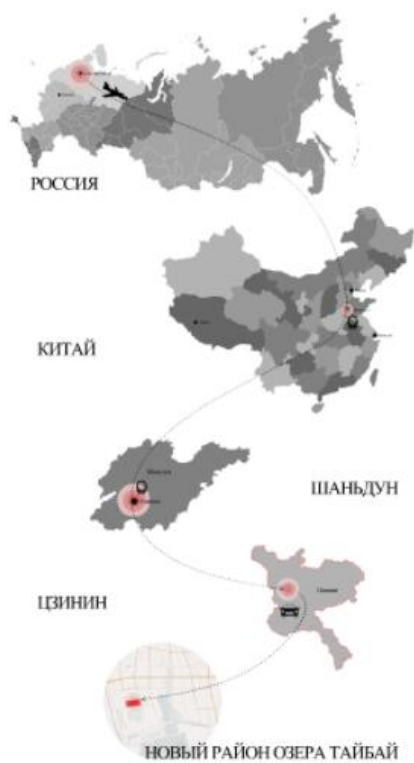
## Площадь Тяньаньмэнь

(Рис 17)

ВЕСНА	ЛЕТО	ОСЕНЬ	ЗИМА
Китайский Новый год 1 января		Фестиваль голубых духов 12 августа	Фестиваль Зооцень 24 декабря
Фестиваль фонарей 15 января	День защиты детей 1 июня	Праздник середины осени 10 сентября	
Цинмин 5 апреля	Праздник драконовых лодок 3 июня	Праздник двойной девятки 4 октября	Новый год 29 декабря
День труда 1 мая		Китайский день святого Валентина 4 августа	
		День образования КНР 1 октября	

## Традиционные китайские праздники

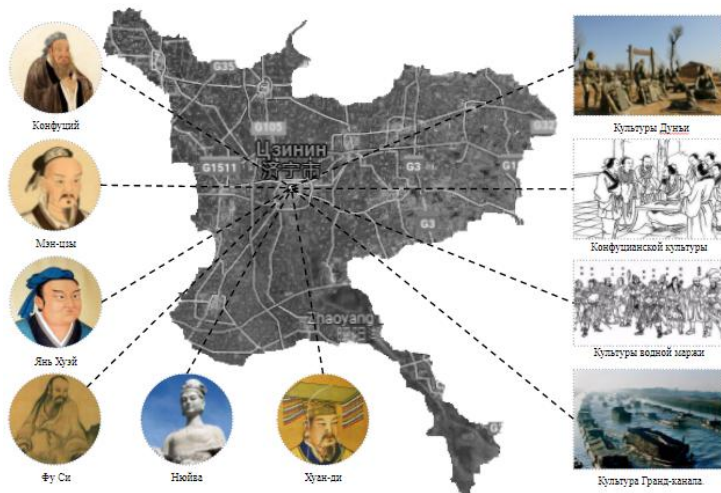
(Рис 18)



Китай, Шаньдун, Цзинин, Новый район озера Тайбай



(Рис 20)



## Культура Цзинин

(Рис 21)



## Туристические ресурсы Цзинин

(Рис 22)



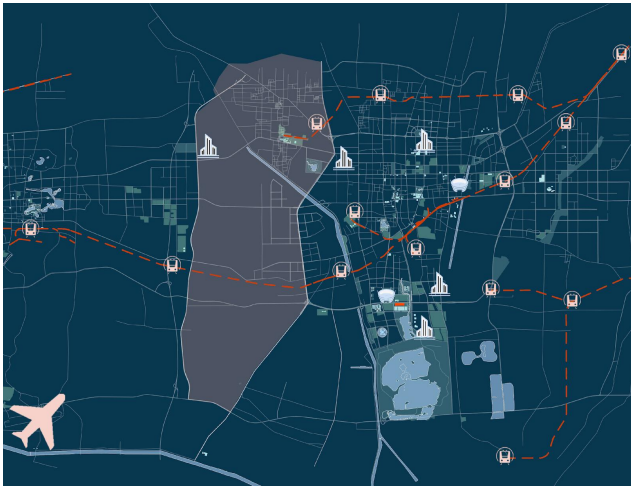
## Китайский площадь Сити

(Рис 23)



Цзинин Нью Сенчури Площадь

(Рис 24)



Местоположение проекта - Новый район озера Тай Бай в Цзинин



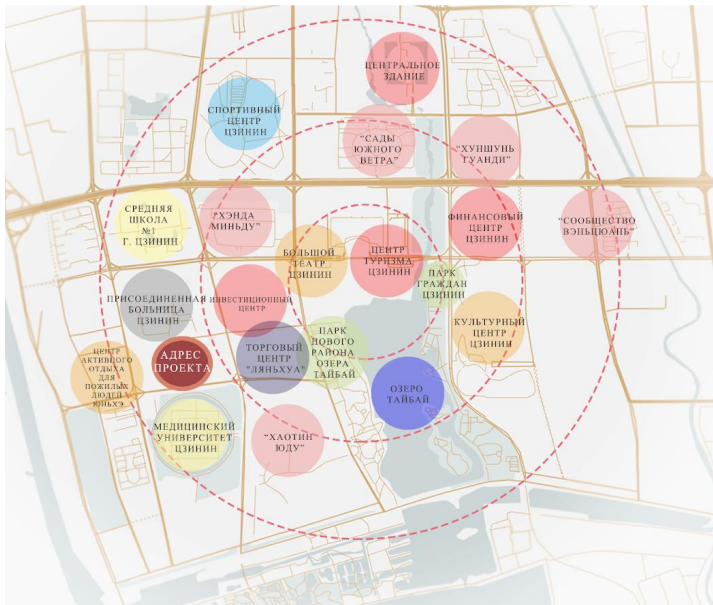
Расположение площади - карта-план





фотофиксация- место проекта

(Рис 25)



Текущая ситуация вокруг место проекта

(Рис 26)



Культура Дуньи - Тотем Феникса



## Культура Дуньи - Красная керамика Гуй и Тип птицы Динцзу



## Культура Большого канала Пекин-Ханчжоу



## Конфуцианской культуры

(Рис 27)



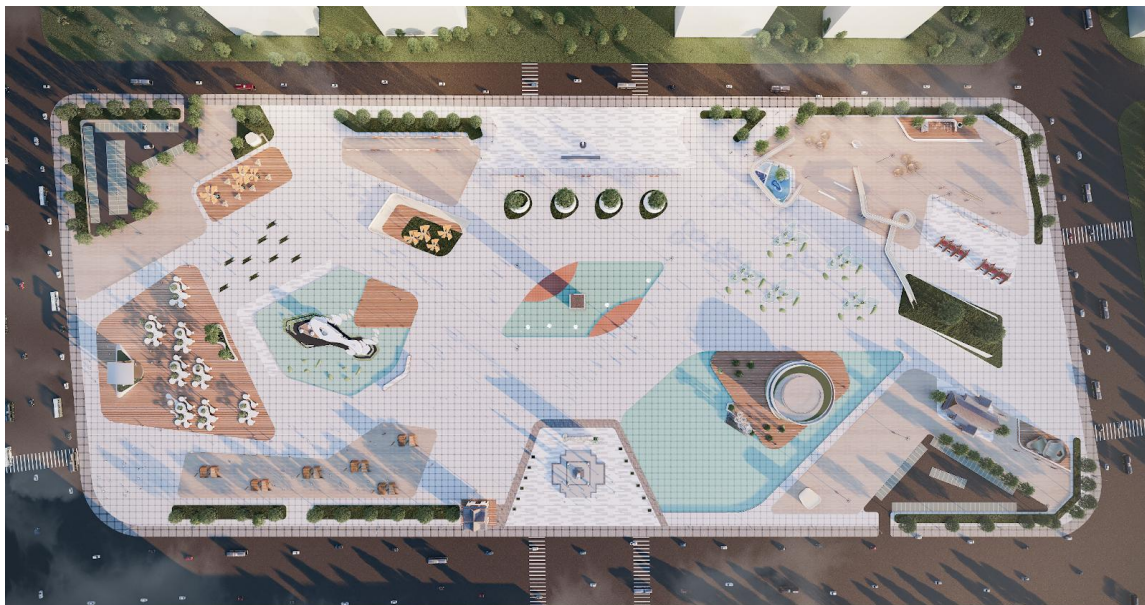
## Культурно-историческая родословная проекта



(Рис 28)

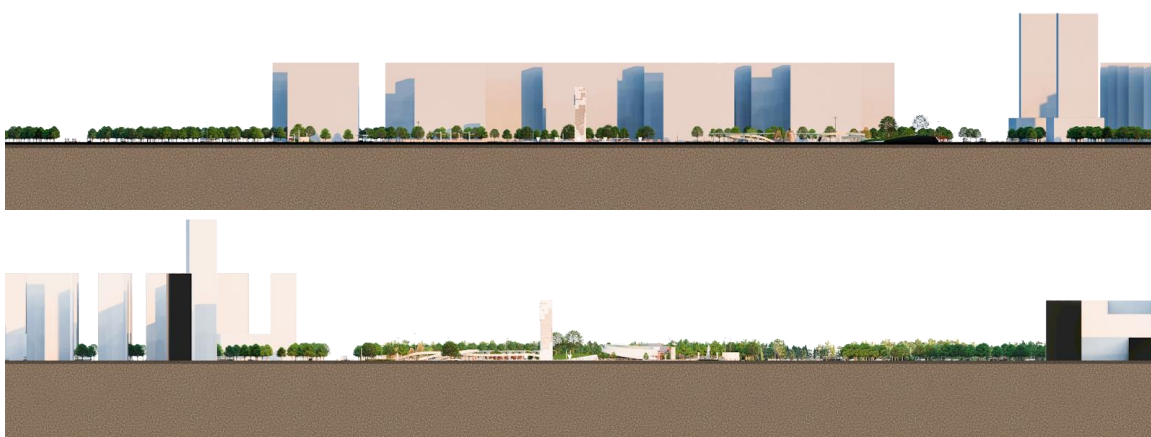


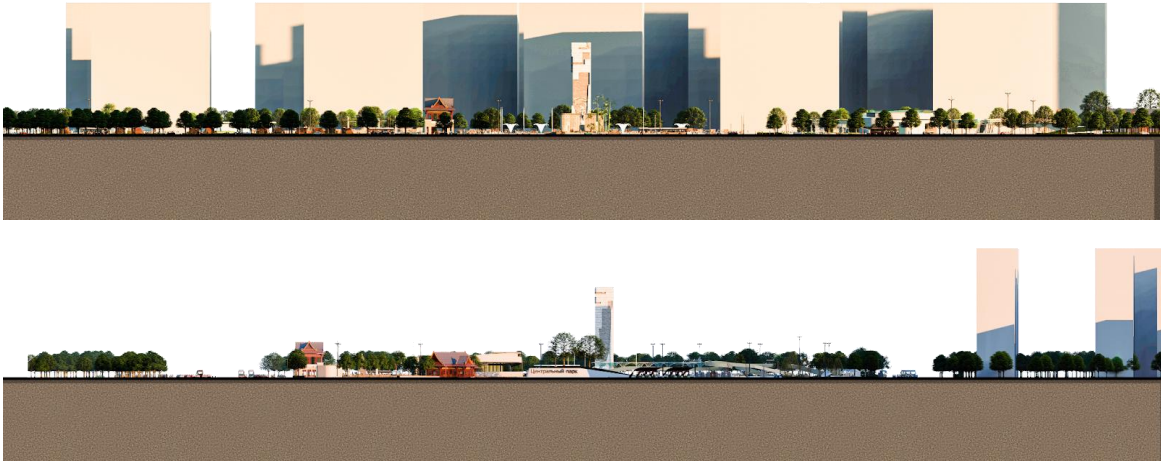
генеральный план 1:500



Планы этажей - визуализация

(Рис29)





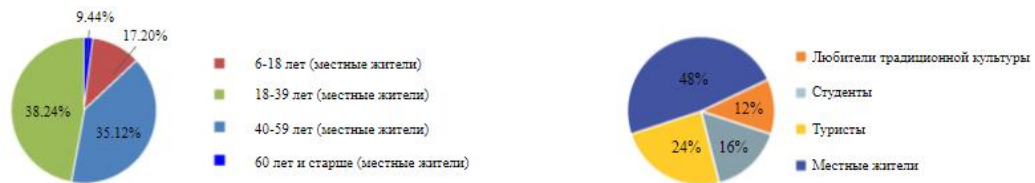
Вид в разрезе

(Рис 30)



Анализ потоков люди

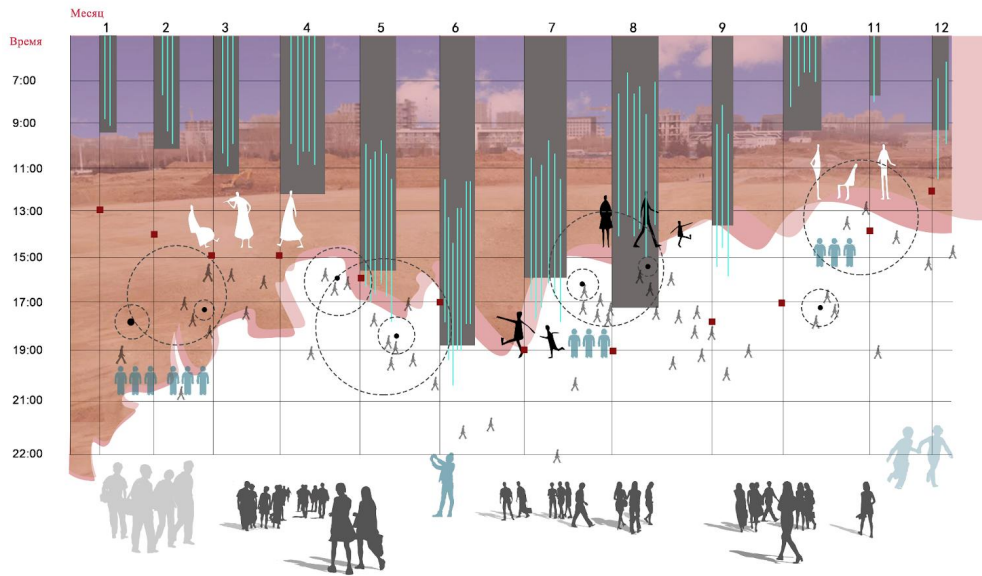
(Рис 31)



Любители традиционной культуры	Любители традиционной культуры могут принять участие в религиозных торжествах, познакомиться с местными традициями, совершить культурный обмен и многое другое.
Студенты	Студенты могут обогатить свою жизнь после школы экскурсиями, вечеринками и знакомством с традиционной культурой.
Туристы	Туристы могут принять участие в культурных мероприятиях, узнать о традиционной культуре, познакомиться с местным наследием и многое другое.
Местные жители	Местные жители проводят здесь свой досуг, участвуя в различных фестивалях и мероприятиях.

Целевая аудитория





## Анализ частоты поездок толпы

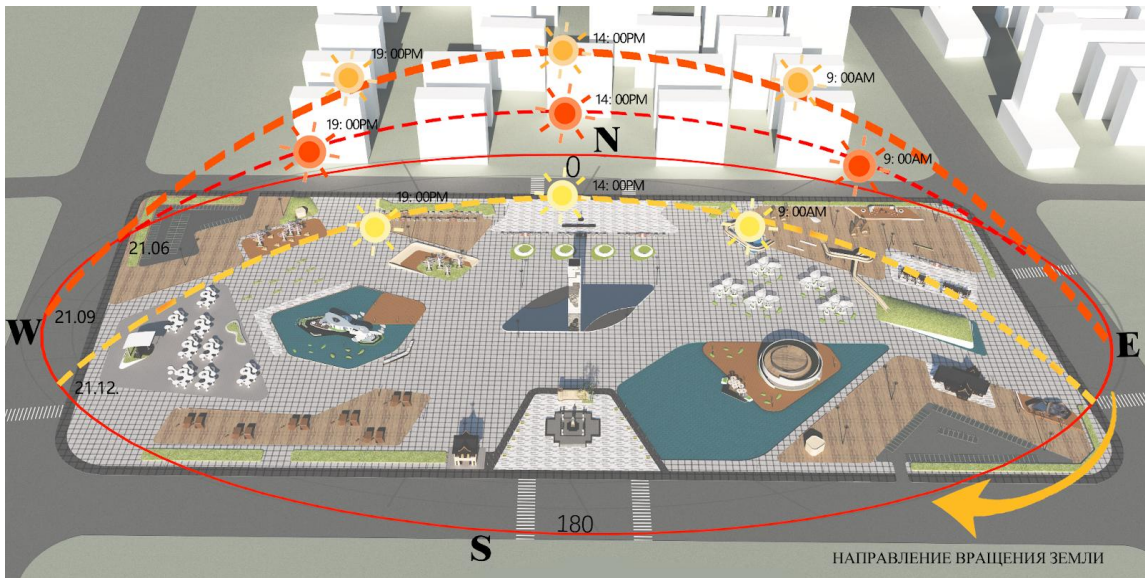


### Пространство, необходимое для проведения общественных мероприятий для различных групп людей



## Деятельность человека и анализ площади

(Рис 32)



Анализ солнечной освещенности площади

(Рис 33)



Функциональное зонирование





## Анализ узлов

(Рис 33-1)



Главный вход на площадь(снежная сцена)

(Рис 33-2)

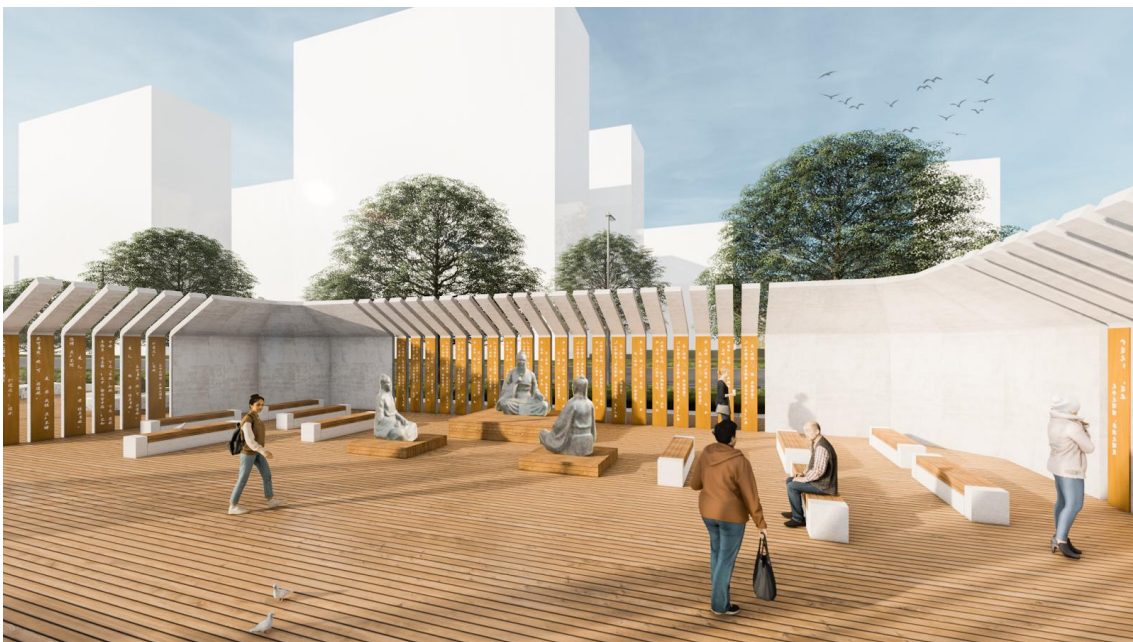


Скульптура фонтана на центральной площади



Скульптура фонтана на центральной площади(ночной вид)

(Рис 33-3)



Зона отдыха - места отдыха и досуга

(Рис 33-4)





Детская развлекательная зона - детские учреждения

(Рис 33-5)



Зона культурного и художественного обмена - культурная стена и скульптурный променад

(Рис 33-6)



Религиозная и фестивальная площадь - скульптура конфуцианства  
(Рис 33-7)



Зона мультимедийного опыта - открытый кинотеатр  
(Рис 33-8)





Культурный театр - театр на воде и прилегающий павильон для отдыха



Культурный театр - театр на воде и прилегающий павильон для отдыха(снежная сцена)

(Рис 34)





Рестораны и кафе

(Рис 35)



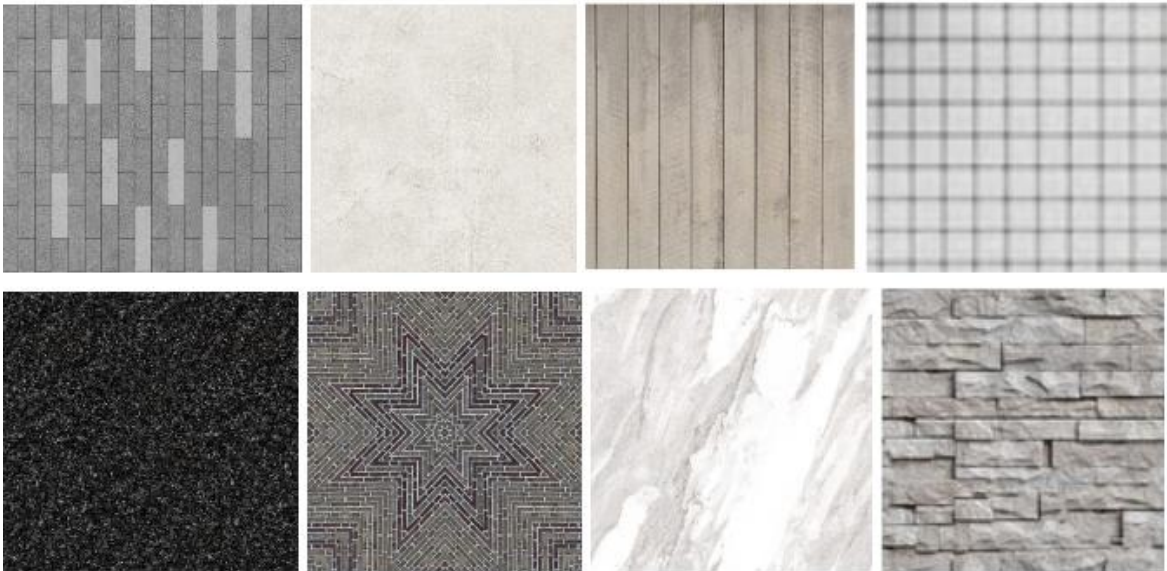
Анализ внутренних потоков



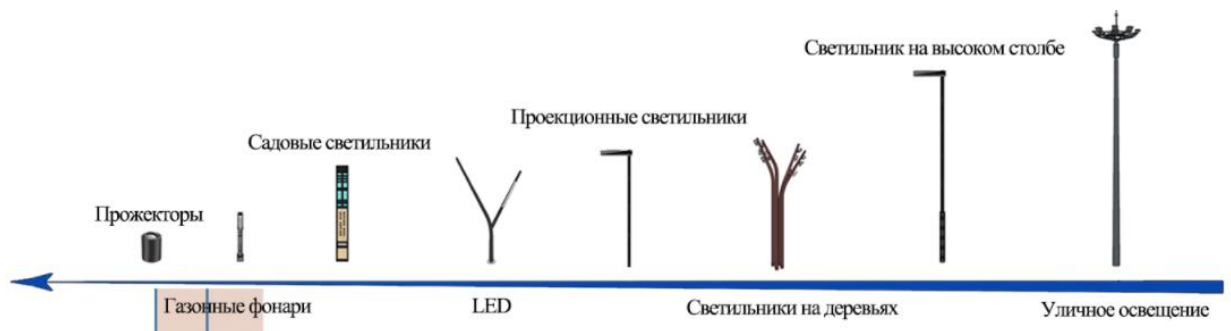


Тропинки на площади

(Рис 36)



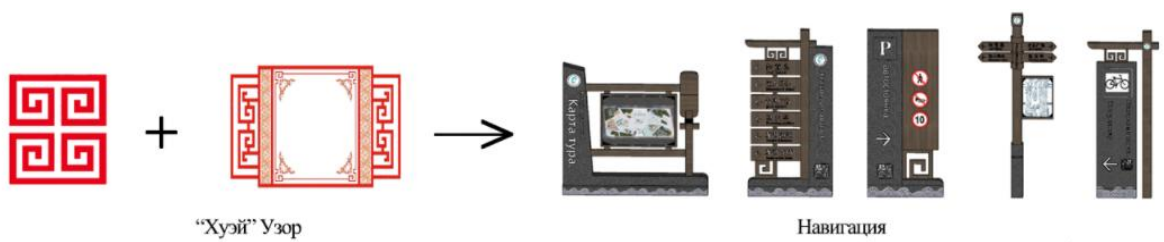
(Рис 37)



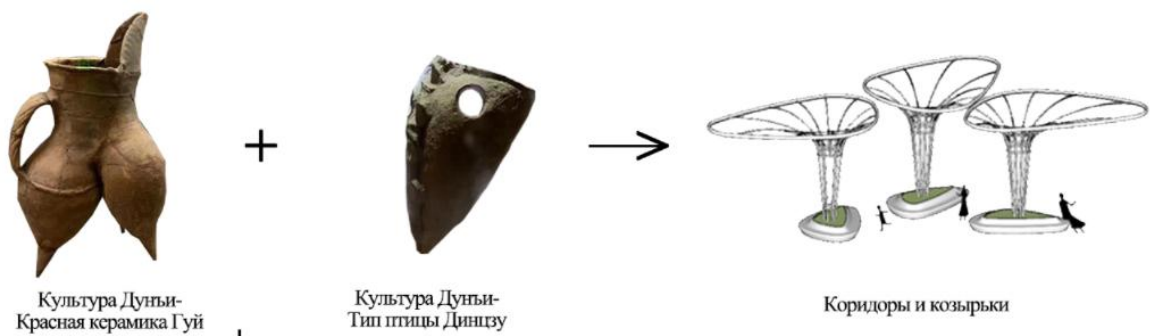
(Рис 38)



(Рис 39)



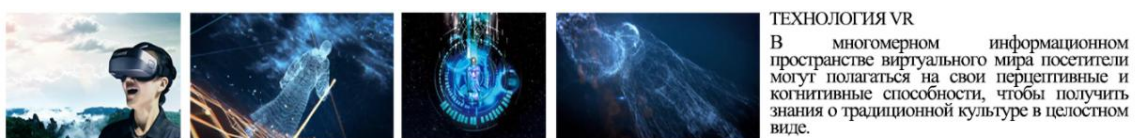
(Рис 40)



(Рис 41)



(Рис 42)



(Рис 43)





**ТЕХНОЛОГИИ ГОЛОГРАФИЧЕСКОЙ ПРОЕКЦИИ**  
 Воздействие голографической проекции не зависит от каких-либо ограничений пространства или места, а режимы отображения очень богаты, что очень удобно для открытой площади.

(Рис 44)



**ОСВЕЩЕНИЕ**  
 Эта инновационная технология очень полезна для систем электроснабжения на площадях, а также для туристических трамваев. Новые средства потребления солнечной энергии также могут быть установлены в различных местах на площади для общего пользования.

(Рис 45)



**Функциональный анализ площади**

(Рис 46)



**Планшет**

## Приложение 2

Таблицы 1: Сравнение традиционных культурных площадей и обычных площадей

Категория	Основные характеристики базы	Функции	Ориентация на дизайн
Обычные площади	Пространство, склоняющееся к современности и не имеющее собственного характера	Рекреация и досуг	Для пространства повседневной деятельности жителей города
Площадь традиционной культуры	Культурно богатые и просторные с особым значением	Распространение традиционной культуры и празднование фестивалей на основе досуга и развлечений	Интеграция пространства с историей и традиционной культурой района

Таблицы 2: Список площадей традиционной культуры

Название площади	Месторасположение	Начальное время	Основатель	Технические
Площадь Тянь Фу	Район Цинъян, Чэнду, провинция Сычуань	1951	Вэнь Юаньянь	Искусство визуальной идентификации Система слуховой идентификации
Площадь культуры Си Чжун	Район Сюэчэн, город Заочжуан, провинция Шаньдун	2010	Сюн Шибao	Фонтан со звуковой активацией Колоннада проточной воды Ночной

				фильм на водном экране
Площадь культуры Нишан	Цюйфу, город Цзинин, провинция Шаньдун	2010	Ша Сяолань	Световое и водное шоу
Площадь буддийской культуры храма Цзиншань	Город Чжэньцзян, провинция Цзянсу	2008	Жун Хаолэй	Фотовольтаика Освещение вертикальных поверхностей
Площадь Бодхисаттвы	Уезд Вэньшань, город Цзинин, провинция Шаньдун	2014		Буддийский кинотеатр 3D
Культурная площадь города шести искусств имени Конфуция	Цюйфу, город Цзинин, провинция Шаньдун	1992	Лян Гунлинь	Использование современных высокотехнологичных технологий, таких как звук, свет и электричество
Буддийская площадь Линь Шань	Город Уси, провинция Цзянсу	1997	Оуян Нинмин	Голографическая проекция Прозрачное изображение
Площадь Тяньаньмэнь	Пекин	1417	Куай Сян	Технология 3D-печати

Таблицы 3: Площадь в Цзинин

Название площади	Месторасположение	Начальное время	Основатель	Технические
Китайская площадь Сити	Город Цзинин, провинция Шаньдун	2019		Использование водных ресурсов
Нью Сенчури Площадь	Город Цзинин, провинция Шаньдун	2000	Лю Янь	Музыкальный фонтан с подсветкой

Таблицы 4: Обзор города Цзинин

Цзинин	
Общая площадь	11 000 кв. км
Постоянное население	8357897
Валовой региональный продукт	506,996 млрд. юаней
Культура	Культура Дуньи, китайская цивилизация, конфуцианская культура, культура Шуй Ху, культура Большого канала Пекин-Ханчжоу
Культурные и туристические ресурсы	Храм Конфуция, особняк Конфуция и роща Конфуция в Цюйфу, Большой канал Пекин-Ханчжоу, гора Водяной Край, озеро Вэйшань, храм Баосянь и гора Ишань
Муниципальные округа (города и районы)	Под юрисдикцией Цзинин находятся 2 муниципальных района (район Рэнчэн и район Яньчжоу), 7 уездов (уезд Вэйшань, уезд Ютай, уезд Цзиньсян, уезд Цзясян, уезд Вэньшань, уезд Сишуй и уезд Ляншань) и 2 города уездного уровня (город Цюйфу и город Цзоучэн). Существуют также функциональные зоны, такие как Новый район Тай Бай, Зона

	экономического и технологического развития Цзинин и Зона высокотехнологичного развития Цзинин.
Топография	Равнинные впадины доминируют в ландшафте, который является высоким на востоке и низким на западе, со сложным ландшафтом
Климат	Восточноазиатская муссонная климатическая зона с теплым умеренным муссонным климатом и четырьмя ярко выраженными сезонами
Природные ресурсы	Земельные ресурсы, водные ресурсы, растительные ресурсы, животные ресурсы, минеральные ресурсы
Социальные начинания	Наука и технологии, образование, культура, здравоохранение, спорт, инфраструктура, социальное обеспечение, городское развитие, верховенство закона
Транспорт	Железные дороги Направление север-юг: железная дорога Пекин-Шанхай, железная дорога Пекин-Коулун, высокоскоростная железная дорога Пекин-Шанхай. Восточно-западное направление: Новая железная дорога Янши, высокоскоростная железная дорога Рилан Автомобильные дороги Направление север-юг: скоростная автомагистраль Цзинтай, скоростная автомагистраль Цишу и национальные автомагистрали 220, 104 и 105 Восточно-западное направление: скоростное шоссе Рилан, скоростное шоссе Цзаохэ, скоростное шоссе

	Дунлян и национальное шоссе 327 Авиация Аэропорт Цзинин-Цюйфу
--	---

Таблицы 5: Использование технологий

Название площадки	Месторасположение	Начальное время	Основатель	Характеристики
Технология VR	США	1968	Ivan sutherland	Multi-Sensory Immersion Interactivity Imagination
Технологии голографической проекции	Британская Венгрия	1947	Denis Gerber	Голография записывает всю информацию об амплитуде и фазе световых волн объекта и может воспроизводить ее. Любая часть голограммы может воспроизводить основную форму исходного объекта.
Солнечный элемент	США	1883	Charles Fritts	1. солнечная энергия является чистым источником энергии и не производит загрязнения окружающей среды. 2. солнечная



				<p>энергия является надежным источником энергии, имеет высокую способность поглощения заряда, хорошую перезаряжаемость, длительный срок службы и не требует обслуживания, что очень удобно.</p>
--	--	--	--	---