

**САНКТ-ПЕТЕРБУРГСКИЙ ГОСУДАРСТВЕННЫЙ УНИВЕРСИТЕТ
ФАКУЛЬТЕТ ИСКУССТВ**

Код направления: 54.03.04

Профиль: **Реставрация предметов декоративно-прикладного искусства**
Квалификация: **бакалавр реставрации**

Лукиных Дарья Андреевна

**РЕСТАВРАЦИЯ ФРАГМЕНТА НАСТЕННОЙ РОСПИСИ В
АРХИЕРЕЙСКОМ ПОДВОРЬЕ ХРАМА БЛАГОВЕЩЕНИЯ
ПРЕСВЯТОЙ БОГОРОДИЦЫ ГОРОДА САНКТ-ПЕТЕРБУРГА**

Выпускная квалификационная работа
бакалавра реставрации

Научный руководитель:
преподаватель кафедры «Реставрация» СПбГУ
художник-реставратор
Фомитова Дина Артуровна

Рецензент:
доцент кафедры «Живописи и Реставрации»
СПГХПА им. Штиглица
художник-реставратор
Рогозный Михаил Геннадьевич

Санкт-Петербург, 2022 год

Оглавление

1. Введение.....	3
2. Историческая справка	4
3. ПАСПОРТ	6
I. Здание	6
II. Интерьер.....	6
III. Живопись	6
IV. Основание для реставрации:	7
V. Основные сведения по истории памятника, условиям хранения, предшествовавшим реставрациям и исследованиям, с указанием источника сведений.....	7
VI. Условия эксплуатации интерьера	9
VII. Состояние живописи перед началом реставрационных работ	9
VIII. Программа проведения работ и ее обоснование.....	21
IX. Изменения программы и их обоснования.....	21
X. Проведение реставрационных мероприятий	22
XI. Иллюстративный материал (фотография, картограммы, схемы)	39
XII. Результаты проведенных мероприятий	43
XIII. Заключение реставрационного совета.....	44
XIV. Рекомендации по условиям хранения памятника	44
4. Приложение №1.....	45
5. Приложение №2.....	75
6. Приложение №3.....	134
7. Приложение № 4	140
8. Приложение №5	142
9. Заключение.....	144
10.Список литературы	145

Введение

Храм Благовещения Пресвятой Богородицы расположен на углу Дегтярной и 5-ой Советской улице дом 31-33 в Санкт-Петербурге. В годы советской власти в храме располагался архив центральной государственной научно-технической документации и весь декор интерьера был покрашен: часть закрасок выполнено шпаклёвкой (верхняя часть второго этажа храма), другая находится под множественными слоями малярной масляной закраски в нижнем храме.

Цель выпускной квалификационной работы – провести реставрацию живописного слоя арки. В реставрацию входит расчистка фрагмента арки от поздних малярных поновлений с поверхности живописного красочного слоя.

Задачи:

- Описание состояния сохранности живописи;
- Фотофиксация до реставрации, в процессе и после реставрации;
- Исследования в виде послойной расчистки;
- Микроскопические исследования;
- Удаление многочисленных малярных закрасок с поверхности живописи выбранного фрагмента;

Историческая справка

Храм Благовещения Пресвятой Богородицы (5-я Советская ул., 33, литера А., или Дегтярная ул., д. 16.) – памятник архитектуры XIX века, построенный в так называемом «русском стиле», в 1889 – 1893 гг. при подворье Старо-Афонского Свято-Андреевского мужского скита. Автором-архитектором подворья был епархиальный архитектор Николай Никитич Никонов. Нынешняя постройка относится к 1933 году (архитектор неизвестен) со значительной перестройкой в 1972 году (архитектор неизвестен). Имеются причины полагать, что интерьер, росписи относятся к концу XIX началу XX века с небольшими переделками и подновлениями в первой половине XX века.

Храм Благовещения Пресвятой Богородицы также является по-своему уникальным, поскольку это одно из первых и немногих Афонских подворий в России. Эта церковь служила связующим звеном между Святой Горой Афон в Греции и столицей Российской империи Санкт-Петербургом. Появление подворья Старо-Афонского Свято-Андреевского мужского скита в Петербурге было связано со строительством Андреевского скита на Афоне в Греции. Храм представлял в столице Российской Империи Святую Гору Афон и именовался: Старо-Афонским подворьем в Санкт-Петербурге. В 1849 году на Песках в Санкт-Петербурге существовало два земельных участка, владельцами которых были А.Б.Магнус и Чайцын. В 1859-1889 годах на угловом участке улиц Рождественской и Дегтярной была проведена однократная перестройка лицевых корпусов. Впоследствии новым владельцем объединенных участков стал купец А.А.Джамусов и его жена с детьми, а далее их наследники. Этому участку впоследствии суждено было стать Старо-Афонским подворьем Андреевского Скита в Петербурге.

В 1875 году благочестивая купчиха А.У.Джамусова пожертвовала, для строительства в Петербурге храма святогорцев, именно этот участок земли на Песках, с каменным домом.

В мае 1889 года на этом месте была начата постройка храма в память о спасении Царской Семье под станцией Борки.

8 сентября 1889 года митрополит Исидор совершил чин закладки храма, а 22 декабря 1892 митрополит Палладий освятил храм Старо-Афонского подворья Андреевского скита.

В 1919 году подворье Андреевского скита Ватопедского монастыря было упразднено, а церковь передана верующим Петербурга.

В 1923 году храм стал приходским. Настоятелем храма был бывший насельник Свято-Андреевского Скита Святой горы Афон викарный Псковский епископ Макарий (Реутов).

в 1929 г. община при церкви Благовещения Пресвятой Богородицы подверглась разгрому, иноки были изгнаны в посёлок Славянка под Ленинградом.

Окончательно храм закрыли в 1933 году. В здании расположилось 3-е хранилище Ленинградского государственного архива Октябрьской революции и социалистического строительства.

В 1942 году, во блокады Ленинграда немецкими войсками, в результате бомбежки в соседнее здание упала бомба и храму был нанесен значительный ущерб.

В 1972 году был проведен капитальный ремонт и в здании был размещен Ленинградский государственный архив научно-технической документации Санкт-Петербурга.

В 2000 году монахи Русского Пантелеимоновского Афонского монастыря посетили Санкт-Петербург с целью вернуть бывшее свое здание Ново-Афонского подворья у метро Технологический институт, в Юсуповском саду на Садовой улице. Но здание вернуть не удалось. В виду чего, администрация приняла решение передать пантелеимоновским монахам пустующее здание (Каретный сарай) рядом со Старо-Афонским подворьем Андреевского Скита на улице 5й-Советской (Рождественской) дом 29. Где оно и располагается в настоящее время.

Основное подворье Русского Пантелеимоновского Афонского монастыря находится в Москве. Санкт-Петербургский филиал, именуемый Ново-Афонским подворьем, теперь временно находится рядом со Старо-Афонским подворьем Андреевского Скита, в виду невозможности вернуть свое прежнее здание в Юсуповском саду.

В 2001 г. Подворье было включено КГИОПом г.Санкт-Петербурга в “Перечень вновь выявленных объектов, представляющих историческую, научную, художественную или иную культурную ценность”.

В 2002 году группой православных верующих Санкт-Петербурга, при поддержке афонских монахов, была перестроена сторожка Старо-Афонского подворья (литера В) в часовню св.ап. Андрея Первозванного. Открытие часовни состоялось 3 июня 2003 года. Сам комплекс зданий подворья был включен в Единый государственный реестр объектов культурного наследия (памятников истории и культуры) народов Российской Федерации в качестве объекта культурного наследия регионального значения на основании распоряжения комитета по государственному контролю использованию и охране памятников истории и культуры в октябре 2009 года.

Основные события, связанные с воссозданием Старо-Афонского подворья начались в 2016 году. Администрацией города Санкт-Петербурга было принято решение о возвращении здания церкви Санкт-Петербургской Епархии.

Первая Литургия в открывшемся храме Благовещения Пресвятой Богородицы состоялась 26 октября 2016 года, в день памяти Иверской иконы Божией Матери. А первая Архиерейская служба 8 ноября 2016 года. Так было положено начало новой жизни Старо-Афонского подворья в XXI веке.

МИНИСТЕРСТВО КУЛЬТУРЫ РОССИЙСКОЙ ФЕДЕРАЦИИ
Комитет по государственному контролю, использованию и охране
памятников истории и культуры Санкт-Петербурга

ПАСПОРТ

Реставрации монументально-декоративной живописи в интерьере

САНКТ-ПЕТЕРБУРГСКИЙ ГОСУДАРСТВЕННЫЙ УНИВЕРСИТЕТ
ФАКУЛЬТЕТ ИСКУССТВ
ИНСТИТУТ ИСКУССТВ
ПРОГРАММА «ИСКУССТВО РЕСТАВРАЦИИ»

I. Здание

тип здания, назначение	Церковь. Архиерейское подворье Старо-Афонского монастыря
Адрес	г. Санкт-Петербург 5-я советская ул., 31-33, литера А
время постройки	1889-1893
архитектор	Николай Никитич Никонов
владелец	РПЦ
пользователь	Настоятель храма- иеромонах Григорий (Сысоев Юрий Михайлович). Санкт-Петербургская митрополия РПЦ

II. Интерьер

Название	
Этаж	1-2
время постройки	Конец XIX века
Архитектор	Н. Н. Никонов
Использование	

III. Живопись

Место в интерьере	Арка в галерее на лестнице в верхний храм
Автор	Неизвестный художник
Время создания	Конец XIX-начало XX вв.
Материал основы	Штукатурка крепится к кирпичной кладке
Техника исполнения	Предположительно, масляная живопись.

IV. Основание для реставрации:

В 30е годы 20 века весь интерьер храма был покрашен множеством слоев малярных поновлений. Весь красочный слой скрыт под этими слоями. Необходимо провести исследования кол-ва слоев малярных красок на поверхности живописи. Удалить малярные краски с поверхности живописи, исследовать живописный красочный слой и укрепить.
Начало работ- 1.07.2021г.

V. Основные сведения по истории памятника, условиям хранения, предшествовавшим реставрациям и исследованиям, с указанием источника сведений

а) История создания и перестройки:

Храмовый комплекс Старо-Афонского подворья Свято-Андреевского мужского скита был построен по проекту Н.Н. Никонова в 1889 – 1893 гг. на углу Дегтярной и 5-й Рождественской улиц. В себя он включал три здания: церковь Благовещения Пресвятой Богородицы (литера А), причтовый дом с домовою церковью на втором этаже (литера Б) и сторожку у ворот (литера В).

Появление подворья Старо-Афонского Свято-Андреевского мужского скита в Петербурге было связано со строительством Андреевского скита на Афоне в Греции. Храм представлял в столице Российской Империи Святую Гору Афон и именовался: Старо-Афонским подворьем в Санкт-Петербурге. В 1849 году на Песках в Санкт-Петербурге существовало два земельных участка, владельцами которых были А.Б. Магнус и Чайцын.

В 1859-1889 годах на угловом участке улиц Рождественской и Дегтярной была проведена однократная перестройка лицевых корпусов. Впоследствии новым владельцем объединенных участков стал купец А.А. Джамусов и его жена с детьми, а далее их наследники. Этому участку впоследствии суждено было стать Старо-Афонским подворьем Андреевского Скита в Петербурге.

В 1875 году благочестивая купчиха А.У. Джамусова пожертвовала, для строительства в Петербурге храма святогорцев, именно этот участок земли на Песках, с каменным домом.

В мае 1889 года на этом месте была начата постройка храма в память о спасении Царской Семье под станцией Борки.

8 сентября 1889 года митрополит Исидор совершил чин закладки храма, а 22 декабря 1892 митрополит Палладий освятил храм Старо-Афонского подворья Андреевского скита.

В 1919 году подворье Андреевского скита Ватопедского монастыря было упразднено, а церковь передана верующим Петербурга.

В 1923 году храм стал приходским. Настоятелем храма был бывший насельник Свято-Андреевского Скита Святой горы Афон викарный Псковский епископ Макарий (Реутов).

В 1929 г. община при церкви Благовещения Пресвятой Богородицы подверглась разгрому, иноки были изгнаны в посёлок Славянка под Ленинградом.

Окончательно храм закрыли в 1933 году. В здании расположилось 3-е хранилище Ленинградского государственного архива Октябрьской революции и социалистического строительства.

В 1942 году, во блокады Ленинграда немецкими войсками, в результате бомбежки в соседнее здание упала бомба и храму был нанесен значительный ущерб.

В 1972 году был проведен капитальный ремонт и в здании был размещен Ленинградский государственный архив научно-технической документации Санкт-Петербурга.

В 2000 году монахи Русского Пантелеимоновского Афонского монастыря посетили Санкт-Петербург с целью вернуть бывшее свое здание Ново-Афонского подворья у метро Технологический институт, в Юсуповском саду на Садовой улице. Но здание вернуть не удалось. В виду чего, администрация приняла решение передать пантелеимоновским монахам пустующее здание (Каретный сарай) рядом со Старо-Афонским подворьем Андреевского Скита на улице 5й-Советской (Рождественской) дом 29. Где оно и располагается в настоящее время.

Основное подворье Русского Пантелеимоновского Афонского монастыря находится в Москве. Санкт-Петербургский филиал, именуемый Ново-Афонским подворьем, теперь временно находится рядом со Старо-Афонским подворьем Андреевского Скита, в виду невозможности вернуть свое прежнее здание в Юсуповском саду.

В 2001 г. Подворье было включено КГИОПом г.Санкт-Петербурга в “Перечень вновь выявленных объектов, представляющих историческую, научную, художественную или иную культурную ценность”.

В 2002 году группой православных верующих Санкт-Петербурга, при поддержке афонских монахов, была перестроена сторожка Старо-Афонского подворья (литера В) в часовню св.ап. Андрея Первозванного. Открытие часовни состоялось 3 июня 2003 года. Сам комплекс зданий подворья был включен в Единый государственный реестр объектов культурного наследия (памятников истории и культуры) народов Российской Федерации в качестве объекта культурного наследия регионального значения на основании распоряжения комитета по государственному контролю использованию и охране памятников истории и культуры в октябре 2009 года.

Первая Литургия в открывшемся храме Благовещения Пресвятой Богородицы состоялась 26 октября 2016 года, в день памяти Иверской иконы Божией Матери. А первая Архиерейская служба 8 ноября 2016 года.

Так было положено начало новой жизни Старо-Афонского подворья в XXI веке.

б) Реставрационные работы:

В 2002 году группой православных верующих Санкт-Петербурга, при поддержке афонских монахов, была перестроена сторожка Старо-Афонского подворья (литера В) в часовню св.ап. Андрея Первозванного. Основные события, связанные с воссозданием Старо-Афонского подворья, начались в 2016 году. Администрацией города Санкт-Петербурга было принято решение о возвращении здания церкви Санкт-Петербургской Епархии. Что в свою очередь дало возможность начать постепенное возрождение храма и приходской жизни. Реставрационные работы продолжаются и по сей день, участие в данных работах принимают студенты реставрации монументальной живописи СПГХПА им. А.Л.Штигица и СПбГУ.

VI. Условия эксплуатации интерьера

Используется в качестве вспомогательного помещения для служителей храма. Лестничный проем. Температурно- влажностный режим не поддерживается и не наблюдается.

VII. Состояние живописи перед началом реставрационных работ

а) по визуальным наблюдениям:

Помещение верхнего храма, лестница в верхний храм. Весь лестничный проем покрашен малярной краской светло-бежевого оттенка. На нескольких стенах присутствуют изображения святых, которые были расчищены в предыдущую реставрацию весной 2021 года. Параллельно студенты из СПбГУ и Академии Художеств Штигица раскрывают фрагменты живописи от малярных закрасок.

На выбранном фрагменте арочного проема ранее- весной 2021 года выполнено пробное раскрытие от поздних малярных поновлений (27х6см).

Основы- известковая штукатурка, которая крепится к кирпичной кладке. Повреждения основы: на верхнем фрагменте арки утраты основы в виде отверстий (5 дыр, различных размеров), как следствие работы с перфоратором. Также 14 небольших отверстий, в некоторые из них вставлены гвозди.


Грунт: поскольку вся поверхность арки покрашена малярными поновлениями, грунт можно наблюдать только в местах утрат малярных закрасок вместе с живописным слоем, вокруг утрат штукатурной основы в виде перфорированных отверстий. Грунт предположительно

эмульсионный, имеет светло-охристый оттенок. Повреждения грунта соответствуют повреждениям основы.

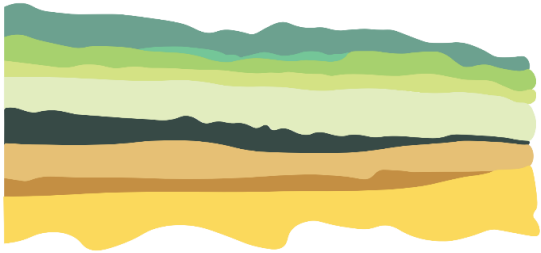
Красочный слой: скрыт под слоями малярных масляных закрасок. На раскрытом фрагменте в верхней части арки наблюдается живопись, предположительно орнаментального характера (диагональные полосы голубого, красного и золотистого цветов). (27х6см). Красочный слой гладкий, плотный, тонкий. На голубых и красной полосках выполнены блики белой фактурной краской. Живопись, предположительно, масляная в классической манере, с подмалевком (судя по ранее раскрытым изображениям фигур). На данном раскрытом фрагменте наблюдаются сколы и потертости красочного слоя. Рядом с раскрытым фрагментом на слое малярного поновления надпись «пр 127» выполнена черной ручкой.

Вся поверхность арки покрыта слоями малярных масляных закрасок, выполненных в ходе ремонтных работ. Присутствуют выбоины от гвоздей, гвозди, пластиковая рейка для провода. В левом верхнем углу находится круглая распределительная коробка.

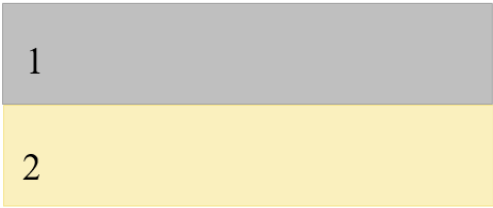
б) по данным лабораторных исследований:

№ п/п	Цель и вид исследования	Описание и результат исследования	Место хранения, № и дата заключения	Исполнитель, должность (Ф.И.О.)
1.	Исследования. Послойная расчистка с целью выявления количества слоев поздних поновлений на поверхности красочного слоя. В центральной части реставрируемого фрагмента у левого края.	<p>Всего было выявлено 6 слоев:</p>  <p>1-серый, тонкий, плотный слой масляной малярной закраски 2- зеленый, тонкий, плотный слой масляной малярной закраски 3-светло-зеленый, плотный слой масляной малярной закраски 4-охристый, тонкий слой малярной закраски 5-белый, плотный слой водорастворимой шпаклёвки 6- живописный красочный слой</p> <p>На поверхности живописного красочного слоя выявлено 5 слоев поздних малярных закрасок</p>	1.07.2021г.	Лукиных Дарья Андреевна

2.	<p>Послойная расчистка с целью выявления количества слоев поздних поновлений на поверхности красочного слоя. В центральной части реставрируемого объекта справа сверху.</p>	<p>Всего было выявлено 5 слоев:</p>  <p>1-серый, тонкий, плотный слой масляной малярной закраски 2- зеленый, тонкий, плотный слой масляной малярной закраски 3-светло-зеленый, плотный слой масляной малярной закраски 4-охристый, тонкий слой малярной закраски б- живописный красочный слой На поверхности живописного красочного слоя выявлено 4 слоя поздних малярных закрасок</p>	2.07.2021г.	Лукиных Дарья Андреевна
3	<p>Послойная расчистка с целью выявления количества слоев поздних поновлений на поверхности красочного слоя. В центральной части реставрируемого объекта справа снизу.</p>	<p>Всего было выявлено 6 слоев:</p>  <p>1-серый, тонкий, плотный слой масляной малярной закраски 2- зеленый, тонкий, плотный слой масляной малярной закраски 3-светло-зеленый, плотный слой масляной малярной закраски 4-коричневый, тонкий слой малярной закраски 5-охристый, плотный слой малярной закраски б- живописный красочный слой На поверхности живописного красочного слоя выявлено 5 слоев поздних малярных закрасок</p>	2.07.2021г.	Лукиных Дарья Андреевна

4	<p>Исследование поперечного среза при помощи микроскопа 100х. Стратиграфия.</p>	 <p>Всего было выявлено 9 слоев: 5 слоев- малярных закрасок и 2 слоя живописи: 1- плотный слой позднего поновления масляной малярной краски серого цвета 2- тонкий слой поновления масляной малярной краски изумрудно-зеленого цвета 3- тонкий слой поновления масляной малярной краски болотно-зеленого охристого цвета 4- тонкий слой поновления масляной малярной краски охристого цвета 5-толстый слой поновления водорастворимой шпаклёвки светло-бежевого цвета 6- живописный красочный слой синего цвета 7-живописный красочный слой охристого цвета 8- слой проклейки 9-грун</p>	12.07.2021г.	Лукиных Дарья Андреевна
---	---	--	--------------	-------------------------

5	Исследование авторского красочного слоя на изображении филенки с помощью портативного микроскопа 100х	 <p>1- тонкий, плотный, бордового и серого цвета верхний слой живописного поновления 2- плотный, гладкий, бежевый нижележащий красочный слой (авторский)</p>	12.07.2021г.	Лукиных Дарья Андреевна
6	Исследование авторского красочного слоя и позднего живописного поновления с помощью микроскопа 100х в свете видимой УФ люминесценции	<p>1- тонкий, плотный, бордового и серого цвета верхний слой живописного поновления 2- плотный, гладкий, бежевый нижележащий красочный слой (авторский)</p>	12.07.2021г.	Лукиных Дарья Андреевна
7	Исследование авторского красочного слоя на изображении филенки с помощью портативного микроскопа 100х	 <p>1-слой шпаклёвки с добавлением частиц песка 2- плотный, бежевый, нижележащий авторский красочный слой</p>	12.07.2021г.	Лукиных Дарья Андреевна

8	Исследование авторского красочного слоя на изображении филенки с помощью портативного микроскопа 100х	 <p>1- плотный, серый, гладкий, верхний слой живописного поновления 2- плотный, бежевый, нижележащий красочный слой (авторский)</p>	30.09.2021г	Лукиных Дарья Андреевна
9	Исследование авторского красочного слоя на изображении филенки с помощью портативного микроскопа с увеличением 100х	<p>1- тонкий плотный слой поновления масляной малярной краски серого цвета 2-тонкий плотный слой поновления масляной малярной краски изумрудно-зеленого цвета 3-тонкий плотный слой позднего поновления масляной малярной краски болотно- зеленого цвета 4-тонкий плотный слой поновления масляной малярной краски охристого цвета 5-толстый слой поновления водорастворимой шпаклёвки светло-бежевого цвета 6- красочный слой синего цвета (авторский)</p>	30.09.2021г	Лукиных Дарья Андреевна

10	Исследование авторского красочного слоя на изображении филенки с помощью портативного микроскопа с увеличением 100х	 <p>1- красочный слой синего цвета (предположительно авторский) 2- красочный слой зеленого цвета (фрагменты поновления) 3-тонкий слой поновления водорастворимой шпаклёвки светло-бежевого цвета</p>	30.09.2021г	Лукиных Дарья Андреевна
11	Исследование авторского красочного слоя на изображении филенки с помощью портативного микроскопа с увеличением 100х	 <p>1-нижний красочный слой синего цвета (предположительно авторский) 2-верхний красочный слой желтого цвета (поновление) 3-фрагменты тонкого слоя поновления водорастворимой шпаклёвки светло-бежевого цвета</p>	30.09.2021г	Лукиных Дарья Андреевна
12	Исследование авторского красочного слоя на изображении филенки с помощью портативного микроскопа с увеличением 100х	 <p>1-верхний красочный слой живописного поновления(филенка) 2-нижний красочный слой (авторский)</p>	30.09.2021г	Лукиных Дарья Андреевна

13	Исследование авторского красочного слоя и позднего живописного поновления с помощью микроскопа 100х в свете видимой УФ люминесценции	1-верхний красочный слой живописного поновления (филенка) 2-нижний красочный слой (авторский). Вкрапления пигмента имеют светло-зеленое свечение	30.09.2021г	Лукиных Дарья Андреевна
14	Исследование авторского красочного слоя и позднего живописного поновления в свете видимой УФ люминесценции	1-грунт 2-нижний авторский красочный слой (филенка и пластик). Темно синее свечение-позднее поновление оливкового цвета на изображении пола 3-верхний красочный слой живописного поновления (филенка и пластик).	16.02.2022г	Лукиных Дарья Андреевна

15	<p>Исследование авторского красочного слоя и позднего живописного поновления. Пробная расчистка на изображении филенки.</p>	<p>При раскрытии филенки обнаружены утраты красочного слоя, под которыми виден нижележащий слой, значительно светлее по тону и розового цвета. Слой живописного поновления хрупкий и сильно поврежден.</p> <p>Выявлено 3 слоя: 1-грунт, светло-охристого оттенка 2-нижний авторский красочный слой (розовая филенка и бежевый платик). 3-верхний красочный слой живописного поновления (бордовая филенка и платик охристого цвета)</p> <p>Вывод: бордовая филенка — это позднее живописное поновление, под которым изображена авторская филенка в нижней части со смещением вниз на 0,5 см.</p>	16.02.2022г	
16	<p>Исследование авторского красочного слоя и позднего живописного поновления в свете видимой УФ люминесценции</p>	<p>1-нижний авторский красочный слой. Вкрапления пигмента имеют светло-зеленое свечение 2-верхний красочный слой живописного поновления</p>	16.02.2022г	Лукиных Дарья Андреевна

17	Исследование авторского красочного слоя и позднего живописного поновления. Пробная расчистка на изображении мантии.	При раскрытии коричневого слоя поновления обнаружен нижележащий слой синего цвета. 1-нижний авторский красочный слой синего цвета. 2-верхний красочный слой живописного поновления коричневого цвета. Вывод: коричневый слой— это позднее живописное поновление (17x26 см), под которым находится авторский красочный слой синего цвета.	16.02.2022г.	Лукиных Дарья Андреевна
18	Микроскопия, изучение пигментов красочного слоя	Проба 1. Проба красочного слоя под микроскопом выглядит сине-серого цвета. С остатками грунта снизу. Проба 2. Проба с одной стороны красноватого цвета, без явных включений пигментов (похоже на органический краситель). Другой участок пробы коричневого цвета. На поперечном сечении видно, что помимо каски есть два подготовительных или грунтовочных слоя.	14.05.2022г.	РЦ «оптические и лазерные методы исследования вещества» Научного Парка СПбГУ. Н. С. Курганов
19	Рамановская спектроскопия	Проба 1. Синий ультрамарин, черный углерод Красная охра (гематит), мел Проба 2. Не удалось померить	14.05.2022г.	РЦ «оптические и лазерные методы исследования вещества» Научного Парка СПбГУ. Д. В. Панькин

20	Исследование в инфракрасном спектре	Исследование в инфракрасном спектре. Отчетливо видны поздние живописные поновления в нижней части изображения. Светлыми пятнами на изображении пола и мантии светятся места с водорастворимой шпаклевкой, поверх которой выполнены поздние живописные поновления на изображении пола и мантии.	20.05.2022г.	Лукиных Дарья Андреевна
21	Исследования в свете видимой УФ люминесценции.	Исследования в свете видимой УФ люминесценции. Легкое зеленоватое свечение на изображении пола свидетельствует о наличии защитного реставрационного покрытия, выполненного поверх поздних живописных поновлений. Темными пятнами светятся поздние живописные поновления с отсутствующей лаковой пленкой. Изображение синей мантии имеет легкое голубоватое свечение лишь на некоторых участках авторского красочного слоя. Неравномерность свечения говорит о разной сохранности этого слоя, так как свечение не наблюдается именно на фрагментах изображения мантии с потертостями.	20.05.22г.	Лукиных Дарья Андреевна

в) общее заключение о состоянии памятника: Живопись скрыта под многочисленными слоями малярных закрасок различного характера и нуждается в расчистке. На поверхности авторского красочного слоя лежат живописные поновления. Красочный слой требует укрепления.

VIII. Программа проведения работ и ее обоснование

а) Состав и последовательность реставрационных мероприятий:

1. составить описание состояния сохранности, провести фотофиксацию.
2. выполнить исследования в виде послойных и пробных расчисток, выполнить микроскопические исследования.
3. удалить с поверхности живописного слоя малярные закраски.
4. укрепить живописный слой.
5. провести исследования в свете видимой УФ люминесценции, провести исследование в ИК спектре.

б) Особые условия:

Особых условий нет

Руководитель реставрационных работ _____ Фомитова Д.А. _____

IX. Изменения программы и их обоснования

X. Проведение реставрационных мероприятий

№ п/п	Описание операций с указанием метода, технологии, рецептур, материалов и инструментов, выполнения сопровождающих иллюстративных материалов	Даты начала и окончания операции	Подписи руководителя и исполнителя работ
1	Описание состояния сохранности живописи;	1.07.2021г.	Фомитова Д.А. Лукиных Д.А.
2	Фотофиксация арочного проема до начала работ: общего вида в прямом свете, реставрируемого фрагмента в прямом и боковом свете; Картограмма общего вида до реставрации.	1.07.2021г.	Фомитова Д.А. Лукиных Д.А.
3	Исследование. Послойная расчистка в правой верхней части фрагмента настенной живописи от поздних малярных поновлений механическим способом всухую при помощи скальпеля. В ходе исследования было выявлено 6 слоев малярных красок на поверхности живописного поновления;	2.07.2021г.	Фомитова Д.А. Лукиных Д.А.
4	Исследование. Послойная расчистка в правой части фрагмента настенной живописи от поздних малярных красок механическим способом всухую при помощи скальпеля. В ходе исследования было выявлено 5 слоев малярных красок на поверхности живописного поновления;	2.07.2021г.	Фомитова Д.А. Лукиных Д.А.
5	Пробная расчистка в левой верхней части реставрируемого фрагмента арки. Обнаружен красочный слой. Работа велась при помощи скальпеля механическим способом всухую;	2.07.2021г.	Фомитова Д.А. Лукиных Д.А.
6	Фотофиксация в процессе послойных расчисток и пробного удаления фрагмента живописи в прямом свете. Также выполнена фотофиксация общего вида в прямом свете;	2.07.2021г.	Фомитова Д.А. Лукиных Д.А.

7	<p>Послойное удаление поздних малярных поновлений в правой части фрагмента живописи. Работа велась механическим способом всухую при помощи скальпеля. С живописного слоя шпаклёвка удалялась скальпелем с предварительным увлажнением 2% водным раствором клея гидроксипропилцеллюлозы Culminal МНРС* с помощью кисти. Результат положительный. Увлажнение происходит в верхнем слое не затрагивая нижний. Таким образом, расчистка происходит послойно без увлажнения нижележащих красочных слоёв.</p> <p>Обнаружены небольшие утраты живописного поновления до нижележащего красочного слоя. Также утраты филенок коричневого, бордового цвета и утраты платика.</p> <p>Далее удаление слоев шпаклёвки с авторской живописи проводилось по данной методике**.</p> <p>* Метилгидроксипропилцеллюлоза (гидроксипропилметилцеллюлоза ГПМЦ/НРМС) (см. приложение)</p> <p>* Данная методика отработана Воробьевым Ю.Ю. в дипломной работе «Реставрация фрагмента настенной росписи в храме Благовещения Пресвятой Богородицы Архиерейского подворья» в 2020г.</p>	5.07.2021г.	Фомитова Д.А. Лукиных Д.А.
8	<p>Фотофиксация общего вида и фрагмента арки в процессе удаления от поздних малярных поновлений;</p>	9.07.2021г.	Фомитова Д.А. Лукиных Д.А.
9	<p>Исследование стратиграфии слоев при помощи портативного микроскопа 100x на фрагменте, взятом с центральной части реставрируемого фрагмента арки.</p> <p>Исследование показало следующие слои:</p> <p>1- плотный слой позднего поновления масляной малярной краски серого цвета</p> <p>2- тонкий слой поновления масляной малярной краски изумрудно-зеленого цвета</p>	12.07.2021г.	Фомитова Д.А. Лукиных Д.А.

	<p>3- тонкий слой поновления масляной малярной краски болотно-зеленого охристого цвета</p> <p>4- тонкий слой поновления масляной малярной краски охристого цвета</p> <p>5-толстый слой поновления водорастворимой шпаклёвки светло-бежевого цвета</p> <p>6- живописный красочный слой синего цвета</p> <p>7-живописный красочный слой охристого цвета</p> <p>8- слой проклейки</p> <p>9- грунт</p> <p>Проведена фотофиксация после исследования. Прямое освещение;</p>		
10	<p>Исследования авторского красочного слоя и позднего живописного поновления с помощью портативного микроскопа 100х. Исследование показало: наличие под тонким слоем живописного поновления бордового и серого цвета- авторский красочный слой бежевого цвета. Проведена фотофиксация после исследования. Прямое освещение;</p>	12.07.2021г.	Фомитова Д.А. Лукиных Д.А.
11	<p>Исследование авторского красочного слоя и позднего живописного поновления с помощью портативного микроскопа 100х. Исследование показало: наличие под тонким слоем живописного поновления бежевого цвета- авторский красочный слой серого цвета;</p>	12.07.2021г.	Фомитова Д.А. Лукиных Д.А.
12	<p>Исследование авторского красочного слоя и позднего живописного поновления с помощью портативного микроскопа 100х. Исследование показало: наличие под слоем шпаклёвки с добавлением частиц песка - красочный слой бежевого цвета;</p>	12.07.2021г.	Фомитова Д.А. Лукиных Д.А.
13	<p>Послойное удаление поздних малярных поновлений в правой центральной части фрагмента настенной живописи.</p>	14.07.2021г.	Фомитова Д.А. Лукиных Д.А.

	<p>Работа велась механическим способом всухую при помощи скальпеля. С живописного слоя шпаклёвка удалялась скальпелем с предварительным увлажнением 2% водным раствором клея гидроксипропилцеллюлозы Culminal МНРС* с помощью ватного тампона**. Из-под малярных поновлений открыт фрагмент живописного слоя поновления коричневого и оливкового цветов поновления. Слои тонкие и неравномерные, небольшие утраты красочного слоя размером до (2х4 см). Между слоями наблюдаются потертости, сколы и волосяные трещины.</p>		
14	<p>Фотофиксация общего вида и фрагмента арки в процессе удаления от поздних малярных поновлений;</p>	15.07.2021г.	Фомитова Д.А. Лукиных Д.А.
15	<p>Исследование в виде послойной расчистки в правой верхней части фрагмента настенной живописи от поздних малярных закрасок механическим способом всухую при помощи скальпеля. В ходе исследования было выявлено 5 слоев малярных закрасок на поверхности живописного поновления;</p> <p>1- серый, тонкий, плотный слой масляной закраски 2- охристый, плотный слой малярной закраски 3-зеленый, тонкий слой малярной закраски 4-светло-голубой, плотный слой масляной закраски 4- светло-бежевый, плотный слой малярной закраски 5- живописный красочный слой.</p> <p>Проведена фотофиксация после исследования. Прямое освещение;</p>	30.09.2021г.	Фомитова Д.А. Лукиных Д.А.
16	<p>Исследование авторского красочного слоя и позднего живописного поновления с помощью портативного микроскопа 100х. Исследование показало: наличие под тонким слоем живописного поновления коричневого и серого цвета- красочный слой</p>	7.10.2021г.	Фомитова Д.А. Лукиных Д.А.

	бежевого цвета; Послойная расчистка в правой верхней части фрагмента настенной живописи. Работа велась механическим способом всухую при помощи скальпеля. Коричневый слой поновления тонкий, плотный, имеет множественные повреждения.		
17	Послойное удаление поздних малярных поновлений в правой верхней части фрагмента настенной живописи. Работа велась механическим способом всухую при помощи скальпеля. Живописный слой поновления тонкий и неравномерный, наблюдаются потертости и волосяная трещина длиной в 34 см. Открылись два фрагмента синего цвета, предположительно авторского красочного слоя. Коричневый слой имеет неоднородный цвет и текстуру.	20.10.2021г.	Фомитова Д.А. Лукиных Д.А.
18	Фотофиксация общего вида и фрагмента арки в процессе удаления от поздних малярных поновлений;	20.10.2021г.	Фомитова Д.А. Лукиных Д.А.
19	Послойное удаление поздних малярных поновлений в правой нижней части фрагмента настенной живописи. Работа велась механическим способом всухую при помощи скальпеля. Живописный слой поновления оливкового цвета тонкий и неравномерный, наблюдаются повреждения различного характера в виде потертостей и утрат небольшого размера, волосяные трещины длиной в 11 см. и 14 см. На изображении пола оливкового цвета имеются коричневые диагональные полосы, изображающие перспективу. Под изображением пола расположен пластик охристого цвета (ширина 6,5 см) и бордовая филенка (ширина 1 см). При раскрытии филенки обнаружены утраты красочного слоя, под которыми виден нижележащий авторский слой, значительно светлее по тону и розового	21.10.2021г.	Фомитова Д.А. Лукиных Д.А.

	<p>цвета. Слои живописного поновления хрупкий и сильно поврежден.</p> <p>Вывод: бордовая филленка — это позднее живописное поновление, под которым изображена авторская филленка в нижней части со смещением вниз на 0,5 см.</p>		
20	<p>Фотофиксация общего вида и фрагмента арки в процессе удаления от поздних малярных поновлений;</p>	21.10.2021г.	Фомитова Д.А. Лукиных Д.А.
21	<p>Послойное удаление поздних малярных поновлений в правой верхней части фрагмента живописи. Работа велась механическим способом всухую при помощи скальпеля.</p> <p>При дальнейшем удалении поздних малярных поновлений из-под слоев закрасок открылся коричневый слой живописного поновления. Слои хрупкий и водорастворимый. Для удаления шпаклёвки с данного слоя выбран 8% водный раствор кульминала (гидроксипропилцеллюлозы Culminal МНРС) *.</p> <p>Отработка методики:</p> <p>Густой гель наносился на поверхность шпаклёвки синтетической плоской кистью №3:</p> <p>экспозиция 5 минут- слой недостаточно размягчился и трудноудаляем с поверхности скальпелем, результат неудовлетворительный.</p> <p>экспозиция 7 минут-слой недостаточно размягчился.</p> <p>экспозиция 10 минут-слой хорошо размягчился и поддается удалению. Результат положительный.</p> <p>Вывод: верхние слои масляных малярных закрасок удалялись скальпелем всухую. Нижележащий слой шпаклёвки удалялся с предварительным увлажнением 2% и 8% водным раствором клея кульминала (гидроксипропилцеллюлозы Culminal МНРС)** или с предварительным</p>	11.11.2021г.	Фомитова Д.А. Лукиных Д.А.

	увлажнением водой в зависимости от состояния нижележащего красочного слоя.		
22	Фотофиксация общего вида и фрагмента арки в процессе удаления от поздних малярных поновлений;	11.11.2021г.	Фомитова Д.А. Лукиных Д.А.
23	Послойное удаление поздних малярных поновлений в правой верхней части фрагмента настенной живописи. Работа велась механическим способом всухую при помощи скальпеля. Авторский красочный слой синего цвета имеет потертости, трещины на всей поверхности раскрытого фрагмента. Появился рисунок предположительно орнаментального характера (вертикальные полосы голубого, темно-синего, красного и золотистого цветов).	16.02.2022г.	Фомитова Д.А. Лукиных Д.А.
24	Фотофиксация общего вида и фрагмента арки в процессе удаления от поздних малярных поновлений;	16.02.2022г.	Фомитова Д.А. Лукиных Д.А.
25	Исследование авторского красочного слоя и позднего живописного поновления. При раскрытии филенки обнаружены утраты красочного слоя, под которыми виден нижележащий слой, значительно светлее по тону и розового цвета. Слой живописного поновления хрупкий и сильно поврежден. Выявлено 3 слоя: 1-грунт, светло-охристого оттенка 2-нижний авторский красочный слой (розовая филенка и бежевый пластик). 3-верхний красочный слой живописного поновления (бордовая филенка и пластик охристого цвета) Исследование показало, что бордовая филенка — это позднее живописное поновление, под которым изображена авторская филенка в нижней части со смещением вниз на 0,5 см. Проведена фотофиксация после	16.02.2022г.	Фомитова Д.А. Лукиных Д.А.

	исследования. Прямое освещение.		
26	<p>Исследование авторского красочного слоя и позднего живописного поновления в свете видимой УФ люминесценции</p> <p>1-грунт</p> <p>2-нижний авторский красочный слой (филенка и платик). Исследование показало темно синее свечение-позднее поновление оливкового цвета на изображении пола</p> <p>3-верхний красочный слой живописного поновления (филенка и платик)</p> <p>Проведена фотофиксация после исследования. Прямое освещение</p>	16.02.2022г.	Фомитова Д.А. Лукиных Д.А.
27	<p>Исследование авторского красочного слоя и позднего живописного поновления.</p> <p>При раскрытии коричневого слоя поновления обнаружен нижележащий слой синего цвета.</p> <p>1-нижний авторский красочный слой синего цвета.</p> <p>2-верхний красочный слой живописного поновления коричневого цвета.</p> <p>Исследование показало, что коричневый слой— это позднее живописное поновление (17x26 см), под которым находится авторский красочный слой синего цвета.</p> <p>Проведена фотофиксация после исследования. Прямое освещение.</p>	16.02.2022г.	Фомитова Д.А. Лукиных Д.А.
28	<p>Исследование авторского красочного слоя и позднего живописного поновления в свете видимой УФ люминесценции</p> <p>1-нижний авторский красочный слой.</p> <p>Вкрапления пигмента имеют светло-зеленое свечение</p> <p>2-верхний красочный слой живописного поновления</p> <p>Проведена фотофиксация после исследования. Прямое освещение</p>	16.02.2022г.	Фомитова Д.А. Лукиных Д.А.
29	Послойное удаление поздних малярных поновлений в правой верхней части	20.02.2022г.	Фомитова Д.А. Лукиных Д.А.

	<p>фрагмента настенной живописи. Работа велась механическим способом всухую при помощи скальпеля. В процессе расчистки красочного слоя соединилась раскрытая часть фрагмента и пробное раскрытие, выполненное реставраторами ранее.</p> <p>Живописный слой поновления тонкий и неравномерный, поврежден. С помощью исследования обнаружено, что под коричневым слоем поновления имеется нижележащий слой синего цвета.</p> <p>Вывод: коричневый слой— это позднее живописное поновление (17x26 см), под которым находится авторский красочный слой синего цвета.</p>		
30	<p>Фотофиксация общего вида и фрагмента арки в процессе удаления от поздних малярных поновлений;</p>	20.02.2022г.	Фомитова Д.А. Лукиных Д.А.
31	<p>Послойное удаление поздних малярных поновлений в правой части фрагмента настенной живописи. Работа велась механическим способом всухую при помощи скальпеля. При дальнейшем удалении поздних малярных поновлений из-под слоев закрасок появилось изображение скрижали на мантии в форме ромба золотистого и белого цветов с крестом посередине. Красочный слой мантии тонкий плотный, имеет потертости и волосяные трещины длиной 15 см.</p> <p>Также появилось изображение ступни епископа. Красочный слой плотный, имеет множественные потертости и сколы.</p>	21.02.2022г.	Фомитова Д.А. Лукиных Д.А.
32	<p>Фотофиксация общего вида и фрагмента арки в процессе удаления от поздних малярных поновлений;</p>	21.02.2022г.	Фомитова Д.А. Лукиных Д.А.
33	<p>Послойное удаление поздних малярных поновлений в правой части фрагмента настенной живописи. Работа велась механическим способом всухую при помощи скальпеля. При дальнейшем</p>	5.03.2022г.	Фомитова Д.А. Лукиных Д.А.

	<p>удалении поздних малярных поновлений из-под слоев закрасок открылось второе авторское изображение скрижали на мантии епископа. Слой тонкий и плотный. Для удаления шпаклёвки с данного слоя выбрана методика с предварительным увлажнением слоя 8% водным раствором кульминала (гидроксипропилцеллюлозы Culminal МНРС*) ** и дальнейшим удалением при помощи скальпеля. На изображении присутствуют диагональные волосяные трещины в верхней части изображения длиной 30 см. Группа утрат в центральной верхней части изображения (16x11см.) На изображении имеются потертости и сколы красочного слоя.</p> <p>Также рядом со ступней обнаружен слой поновления коричневого цвета (7x6 см.)</p> <p>На изображении пластика охристого цвета обнаружена утрата красочного слоя (3,5x5 см.)</p>		
34	<p>Фотофиксация общего вида и фрагмента арки в процессе удаления от поздних малярных поновлений;</p>	5.03.2022г.	Фомитова Д.А. Лукиных Д.А.
35	<p>Укрепление отставаний красочного слоя 8% водным раствором клея Lascaux 468 HV***:</p> <p>1. На поверхность с отставаниями и шелушениями наносился пинен (разбавитель №4) и этот участок накрывался фторопластовой пленкой. Экспозиция 5 мин;</p> <p>2. Далее пленка снималась и под отставания подводился, сперва, водно-спиртовой раствор для лучшего дальнейшего проникновения клея, затем, клей Lascaux 468 HV 8 % с помощью шприца и тонкой круглой кисти, область накрывалась фторопластовой пленкой, и прогревалась термошпателем t 55-60 градусов С, затем данный участок проглаживался холодным чугунным утюжком.</p> <p>3. Затем с поверхности красочного слоя</p>	10.03.2022г.	Фомитова Д.А. Лукиных Д.А.

	<p>ватным тампоном, смоченным водой удалялись остатки клея.</p> <p>Результат укрепления положительный. Шелушения и деформации красочного слоя устранены. В ходе удаления поздних малярных поновлений с поверхности живописи, при необходимости укрепление отставаний красочного слоя проводилось в соответствии с данной методикой**.</p> <p>***«Сополимер бутилакрилата с метилметакрилатом, загущенный полиметакриловой кислотой (размер частиц 0,1-0,2 мкм)» (см. приложение)</p> <p>Государственный научно-исследовательский институт реставрации (ГосНИИР) Т. С. Федосеева Лаборатория химико-технологических исследований</p> <p>Лекция 6 «СИНТЕТИЧЕСКИЕ РЕСТАВРАЦИОННЫЕ МАТЕРИАЛЫ. ХИМИЧЕСКОЕ СТРОЕНИЕ, СВОЙСТВА И ОБЛАСТИ ПРИМЕНЕНИЯ»</p> <p>Из сборника: "Материалы для реставрации живописи и предметов прикладного искусства", М., 1999.</p>		
36	<p>Фотофиксация до и после укрепления отставаний красочного слоя арки. Боковое освещение;</p>	10.03.2022г.	Фомитова Д.А. Лукиных Д.А.
37	<p>Послойное удаление поздних малярных поновлений в левой верхней части фрагмента живописи. Работа велась механическим способом всухую при помощи скальпеля.</p> <p>При дальнейшем удалении поздних малярных поновлений из-под слоев закрасок открылось полностью авторское изображение второго скрижали. Красочный слой тонкий и плотный. Группа утрат в боковой части изображения (5x9 см.) и верхней (12x10 см). Имеются многочисленные сколы и потертости на красочном слое.</p>	17.03.2022г.	Фомитова Д.А. Лукиных Д.А.

	Открылся красочный слой тепло-коричневого цвета треугольной формы. С арочного проема были сняты гвозди и пластиковая рейка для провода		
38	Фотофиксация общего вида и фрагмента арки в процессе удаления от поздних малярных поновлений;	24.03.2022г.	Фомитова Д.А. Лукиных Д.А.
39	Послойное удаление поздних малярных поновлений в левой части фрагмента живописи. Работа велась механическим способом всухую при помощи скальпеля. При дальнейшем удалении поздних малярных поновлений из-под слоев закрасок открылось авторское изображение левой ступни. Красочный слой тонкий и плотный. Имеются множественные потертости и трещины. На архиерейской мантии коричневого-зеленого цвета обнаружены многочисленные утраты, потертости, оставлены контрольные участки малярного поновления. Также на мантии открылся фрагмент поновления охристо-коричневого оттенка (шпаклевки) размером (5х6см).	31.03.2022г.	Фомитова Д.А. Лукиных Д.А.
40	Фотофиксация общего вида и фрагмента арки в процессе удаления от поздних малярных поновлений;	31.03.2022г.	Фомитова Д.А. Лукиных Д.А.
41	Послойное удаление поздних малярных поновлений в левой части фрагмента живописи. Работа велась механическим способом всухую при помощи скальпеля. На изображении мантии синего цвета имеются множественные потертости красочного слоя, сколы. При дальнейшем удалении поздних малярных поновлений из-под слоев закрасок на изображении мантии синего цвета открылось несколько фрагментов поновления охристо-коричневого оттенка (шпаклевки) размерами (12х9 см., 11х9см., 7х6см.).	14.04.2022г.	Фомитова Д.А. Лукиных Д.А.

42	Фотофиксация общего вида и фрагмента арки в процессе удаления от поздних малярных поновлений;	14.04.2022г.	Фомитова Д.А. Лукиных Д.А.
43	Послойное удаление поздних малярных поновлений в левой верхней части фрагмента живописи. Работа велась механическим способом всухую при помощи скальпеля. При дальнейшем удалении поздних малярных поновлений обнаружены дополнительные слои светло-голубого и бежевого цветов закраски. Слои трудноудаляемы, имеют плотную текстуру. Выполнена проба по удалению данных слоев с помощью скальпеля с предварительным увлажнением 8% водным раствором (гидроксипропилцеллюлозы Culminal МНРС*). Результат положительный. Слои немного размягчаются и поддаются дальнейшему удалению с помощью скальпеля. Далее данные поновления были удалены в соответствии с вышеописанной методикой**.	21.04.2022г.	Фомитова Д.А. Лукиных Д.А.
44	Фотофиксация общего вида и фрагмента арки в процессе удаления от поздних малярных поновлений;	21.04.2022г.	Фомитова Д.А. Лукиных Д.А.
45	Послойное удаление поздних малярных поновлений в левой части фрагмента живописи. Работа велась механическим способом всухую при помощи скальпеля. На изображении фона бирюзового цвета имеются множественные потертости красочного слоя, сколы. Небольшие утраты (3x4 см., 3,5x4 см.)	28.04.2022г.	Фомитова Д.А. Лукиных Д.А.
46	Фотофиксация общего вида и фрагмента арки в процессе удаления от поздних малярных поновлений;	28.04.2022г.	Фомитова Д.А. Лукиных Д.А.
47	Послойное удаление поздних малярных поновлений в левой нижней части фрагмента живописи. Работа велась механическим способом всухую при	5.05.2022г.	Фомитова Д.А. Лукиных Д.А.

	помощи скальпеля. На изображении филенки и пластика обнаружены утраты красочного слоя поновления до авторского красочного слоя.		
48	Фотофиксация общего вида и фрагмента арки в процессе удаления от поздних малярных поновлений;	5.05.2022г.	Фомитова Д.А. Лукиных Д.А.
49	Послойное удаление поздних малярных поновлений в левой нижней части фрагмента живописи. Работа велась механическим способом всухую при помощи скальпеля. На изображении филенки и пластика обнаружены утраты красочного слоя поновления до авторского красочного слоя, горизонтальная волосяная трещина длиной 22см.	11. 05. 2022г.	Фомитова Д.А. Лукиных Д.А.
50	Фотофиксация общего вида и фрагмента арки в процессе удаления поздних малярных поновлений;	11.05.2022г.	Фомитова Д.А. Лукиных Д.А.
51	Послойное удаление поздних малярных поновлений в левой нижней части фрагмента с поверхности живописи. Работа велась механическим способом всухую при помощи скальпеля. На изображении филенки и пластика обнаружены утраты живописного слоя поновления до авторского красочного слоя. В нижней части пластика выполнена пробная расчистка от поздних малярных поновлений до живописного слоя. Верхний красочный слой представляет собой живописное поновление, изображающее охристый и серый платика с коричневой и красной филенками. В утратах поновления виден нижележащий авторский красочный слой, изображающий бежевый платик с розовой филенкой с небольшим сдвигом вниз. Вывод: поновление выполнено с учетом авторской композиции, но в более ярком цвете и темном тоне в отличии от авторской живописи.	13.05.2022г.	Фомитова Д.А. Лукиных Д.А.

	Утрата красочного слоя вместе с грунтом до основы (2х3 см), вокруг которой отставания красочного слоя (авторского вместе с поновлением) с приподнятыми краями с угрозой осыпи, волосяная трещина, вдоль которой отставания красочного слоя (авторского вместе с поновлением).		
52	Фотофиксация общего вида и фрагмента арки в процессе удаления поздних малярных поновлений;	13.05.2022г.	Фомитова Д.А. Лукиных Д.А.
53	<p>Укрепление отставания красочного слоя на изображении платика в нижней части реставрируемого фрагмента. Укрепление выполнено 8% водным раствором клея Lascaux 468 HV***:</p> <ol style="list-style-type: none"> 1. На поверхность с отставаниями и шелушениями наносился пинен (разбавитель №4) и этот участок накрывался фторопластовой пленкой. Экспозиция 5 мин; 2. Далее пленка снималась и под отставания подводился, сперва, водно-спиртовой раствор для лучшего дальнейшего проникновения клея, затем, клей Lascaux 468 HV 8 % с помощью шприца и тонкой круглой кисти, область накрывалась фторопластовой пленкой, и прогревалась термошпателем t 55-60 градусов С, затем данный участок проглаживался холодным чугунным утюжком. 3. Затем с поверхности красочного слоя ватным тампоном, смоченным водой удалялись остатки клея. <p>Результат укрепления положительный. Шелушения и деформации красочного слоя устранены. В ходе удаления поздних малярных поновлений с поверхности живописи, при необходимости укрепление отставаний красочного слоя проводилось в соответствии с методикой*.</p>	16.05.2022г.	Фомитова Д.А. Лукиных Д.А.

54	Удаление бежевой шпаклёвки с авторского красочного слоя на изображении мантии синего цвета в нижнем левом углу реставрируемого фрагмента. Работа велась механическим способом всухую при помощи скальпеля. Под слоями шпаклевки лежит авторский красочный слой синего цвета: гладкий, плотный, имеет потертости. Оставлены контрольные участки шпаклевки.	17.05.2022г.	Фомитова Д.А. Лукиных Д.А.
55	Фотофиксация фрагмента арки в процессе удаления от поздних малярных поновлений;	17.05.2022г.	Фомитова Д.А. Лукиных Д.А.
56	Ленточная расчистка на слое живописного поновления коричневого цвета, выполненного поверх толстого слоя бежевой шпаклёвки, которое лежит на изображении мантии синего цвета в правом нижнем углу реставрируемого участка. Работа велась механическим способом всухую при помощи скальпеля. Под слоем поновления лежит авторский красочный слой синего цвета: гладкий, плотный, имеет потертости.	19.05.2022г.	Фомитова Д.А. Лукиных Д.А.
57	Фотофиксация фрагмента арки в процессе удаления от поздних малярных поновлений в прямом и боковом освещении;	19.05.2022г.	Фомитова Д.А. Лукиных Д.А.
58	Исследование в инфракрасном спектре. Отчетливо видны поздние живописные поновления в нижней части изображения. Светлыми пятнами на изображении пола и мантии светятся места с водорастворимой шпаклевкой, поверх которой выполнены поздние живописные поновления на изображении пола и мантии. На противоположной стене из-под поздних малярных поновлений раскрыт схожий фрагмент по изображению (пол и часть епископского одеяния), в инфракрасном спектре на изображении синего фона обнаружена карандашная надпись	20.02.2022г.	Фомитова Д.А. Лукиных Д.А.

	<p>«Иннокентий Иркутский». Следует предположить, что напротив может быть изображен Софроний Иркутский.</p> <p>Вероятно, изображение Иннокентия Иркутского появилось в честь Иннокентия Сибирякова из Иркутска, на средства которого соорудили корпуса Санкт-Петербургского подворья Русского Свято-Андреевского скита на Афоне.</p> <p>Епископ Иннокентий был первым главой Иркутской епархии. Спустя двадцать лет после смерти Иннокентия новым епископом стал Софроний.</p> <p>Иннокентия часто изображают как благообразного старца, в темном монашеском одеянии, с крестом и четками в руках. Софрония же изображают как статного величественного служителя Церкви Христовой. На его главе – епископская митра, в руках – посох.</p> <p>Святитель в этом образе олицетворяет величие Православной Русской церкви, на служение которой положил он всю свою жизнь.</p>		
59	<p>Исследования в свете видимой УФ люминесценции.</p> <p>Легкое зеленоватое свечение на изображении пола свидетельствует о наличии защитного реставрационного покрытия, выполненного поверх поздних живописных поновлений. Темными пятнами светятся поздние живописные поновления с отсутствующей лаковой пленкой.</p> <p>Изображение синей мантии имеет легкое голубоватое свечение лишь на некоторых участках авторского красочного слоя.</p> <p>Неравномерность свечения говорит о разной сохранности этого слоя, так как свечение не наблюдается именно на фрагментах изображения мантии с потертостями.</p>	20.02.2022г.	Фомитова Д.А. Лукиных Д.А.
60	<p>Картограмма общего вида арочного проема после реставрации.</p>	23.05.2022г.	Фомитова Д.А. Лукиных Д.А.

XI. Иллюстративный материал (фотография, картограммы, схемы)

№ пп	дата	Наименование иллюстративного материала: характер и условия выполнения	Кол-во	Место хранения и архивный №
	Приложение № 1. Исследования		33	СПбГУ, Факультет искусств, Кафедра реставрации
1	2.07.2021г.	Исследование в виде послойного удаления с указанием количества слоев на поверхности позднего живописного поновления.	3	
2	12.07.2021г.	Стратиграфия.	2	
3	12.07.2021г.	Исследование авторского красочного слоя с помощью портативного микроскопа 100х.	9	
4	14.07.2021г.	Исследование авторского красочного слоя и позднего живописного поновления с помощью микроскопа 100х в свете видимой УФ люминесценции	2	
5	30.09.2021г.	Исследование авторского красочного слоя и позднего живописного поновления. Прямое освещение	3	
6	30.09.2021г.	Исследование авторского красочного слоя и позднего живописного поновления. Боковое освещение	2	
7	14.05.2022г.	Микроскопия, изучение пигментов красочного слоя.	1	
8	14.05.2022г.	Исследование образцов методами спектроскопии КРС и ИК поглощения.	6	

9	20.05.2022г.	Исследование в инфракрасном спектре	2	
10	20.05.2022г.	Исследования в свете видимой УФ люминесценции	3	
	Приложение №2. Фотографии до, в процессе и после удаления поздних малярных поновлений		59	СПбГУ, Факультет искусств, кафедра реставрации
11	1.07.2021г.	Общий вид арки в прямом освещении до реставрации.	2	
12	1.07.2021г.	Раскрытый фрагмент красочного слоя	1	
13	1.07.2021г.	Фрагмент арки с повреждением до основы. Прямое и боковое освещение	4	
14		Фрагмент арки с послойными расчистками. Прямое освещение	1	
15	2.07.2021г.	Фрагмент верхней левой части арки с круглой распределительной коробкой	1	
16	2.07.2021г.	Фрагмент №1 арки в прямом и боковом освещении до реставрации.	2	
17	2.07.2021г.	Фрагмент №2 арки в прямом и боковом освещении до реставрации.	2	
18	2.07.2021г.	Фрагмент №2 арки с послойными расчистками. Прямое освещение	1	
19	7.10.2021г.	Фрагмент №3 арки в прямом и боковом освещении до реставрации.	2	
20	7.10.2021г.	Фрагмент №3 реставрируемого участка арки с послойными расчистками. Прямое	1	

		освещение		
21	11.11.2021г.	Фрагмент №4 реставрируемого участка арки. В процессе удаления поздних малярных поновлений. Прямое освещение	8	
22	16.02.2022г.	Фрагмент №5 реставрируемого участка арки. В процессе удаления поздних малярных поновлений. Прямое освещение	20	
23	17.03.2022г.	Фрагмент реставрируемого участка арки. В процессе удаления поздних малярных поновлений. Прямое освещение	5	
24	17.05.2022г	Фрагмент реставрируемого участка арки. До и после удаления бежевой шпаклевки с поверхности авторского красочного слоя. Прямое освещение	2	
25	19.05.2022г	Фрагмент живописного поновления коричневого цвета, выполненного поверх толстого слоя бежевой шпаклёвки. Прямое освещение	1	
26	19.05.2022г	Фрагмент в процессе удаления живописного поновления коричневого цвета, выполнена ленточная расчистка на позднем коричневом поновлении, выполненного поверх толстого слоя бежевой шпаклёвки. Под слоями поновлений авторский красочный слой синего	2	

		цвета. Прямое и боковое освещение		
27	19.05.2022г	Фрагмент живописного поновления на изображении пола арки. Выполнено пробное удаление позднего поновления. Под слоем шпаклевки авторский оливковый слой. Прямое и боковое освещение	2	
28	20.05.2022г.	Общий вид арочного проема до и после реставрации. Прямое освещение	2	
	Приложение №3. Фотографии до, в процессе укрепления живописного слоя		6	СПбГУ, Факультет искусств, кафедра реставрации
29	10.03.2022г.	Процесс укрепления аварийного фрагмента левой верхней части арочного проема методом инъектирования.	2	
30	5.05.2022г	Фрагмент верхней части арочного проема после укрепления отставаний красочного слоя. Боковое освещение	2	
31	16.05.2022г.	Фрагмент верхней части арочного проема в процессе реставрации после укрепления отставаний красочного слоя. Боковое освещение.	2	
	Приложение №4. Картограммы		2	СПбГУ, Факультет искусств, кафедра реставрации
32	2.07.2021г.	Картограмма общего вида арочного проема до начала реставрационных работ	1	

33	23.05.2022г.	Картограмма общего вида арочного проема после реставрационных работ	1	
	Приложение №5. Используемые материалы		2	СПбГУ, Факультет искусств, кафедра реставрации
34	15.11.2021г.	Lascaux Акриловый клей 498 HV	1	
35	25.09.2021г.	(Гидроксипропилцеллюлоза) Culminal МНРС	1	

ХII. Результаты проведенных мероприятий

1. составлено описание состояния сохранности, проведена фотофиксация и исследования.
2. выполнены исследования в виде послойных и пробных расчисток, выполнены микроскопические исследования.
3. с поверхности живописного слоя удалены малярные закраски.
4. укреплены отставания красочного слоя.
5. проведены исследования в свете видимой УФ люминесценции, исследование в ИК спектре.

XIII. Заключение реставрационного совета

XIV. Рекомендации по условиям хранения памятника

Приемлемый для живописи будет обычный, музейный, температурно-влажностный режим ($t^{\circ}17-18^{\circ}\text{C}$ и относительная влажность 50-60%). При нарушении сухости воздуха, возможны рецидивы нарушения связи красочного слоя и грунта с основой.

Раз в год, после начала отопительного сезона, необходимо обследовать состояние красочного слоя росписи с соответствующей фиксацией результатов осмотра в данном паспорте.

Приложения к паспорту (иллюстрации, акты, схемы)
Приложение №1.

Исследования



1.1 Исследование в виде послойной расчистки с указанием количества слоев на поверхности живописи.

- 1-серый, тонкий, плотный слой масляной малярной закраски
- 2- зеленый, тонкий, плотный слой масляной малярной закраски
- 3-светло-зеленый, плотный слой масляной малярной закраски
- 4-охристый, тонкий слой малярной закраски
- 5-белый, плотный слой водорастворимой шпаклёвки
- 6- живописный красочный слой

На поверхности живописного красочного слоя выявлено 5 слоев поздних малярных закрасок



1.2 Исследование в виде послойной расчистки с указанием количества слоев на поверхности позднего живописного поновления

- 1-серый, тонкий, плотный слой масляной малярной закраски
- 2- зеленый, тонкий, плотный слой масляной малярной закраски
- 3-светло-зеленый, плотный слой масляной малярной закраски
- 4-охристый, тонкий, блестящий слой малярной закраски
- 5- живописный красочный слой

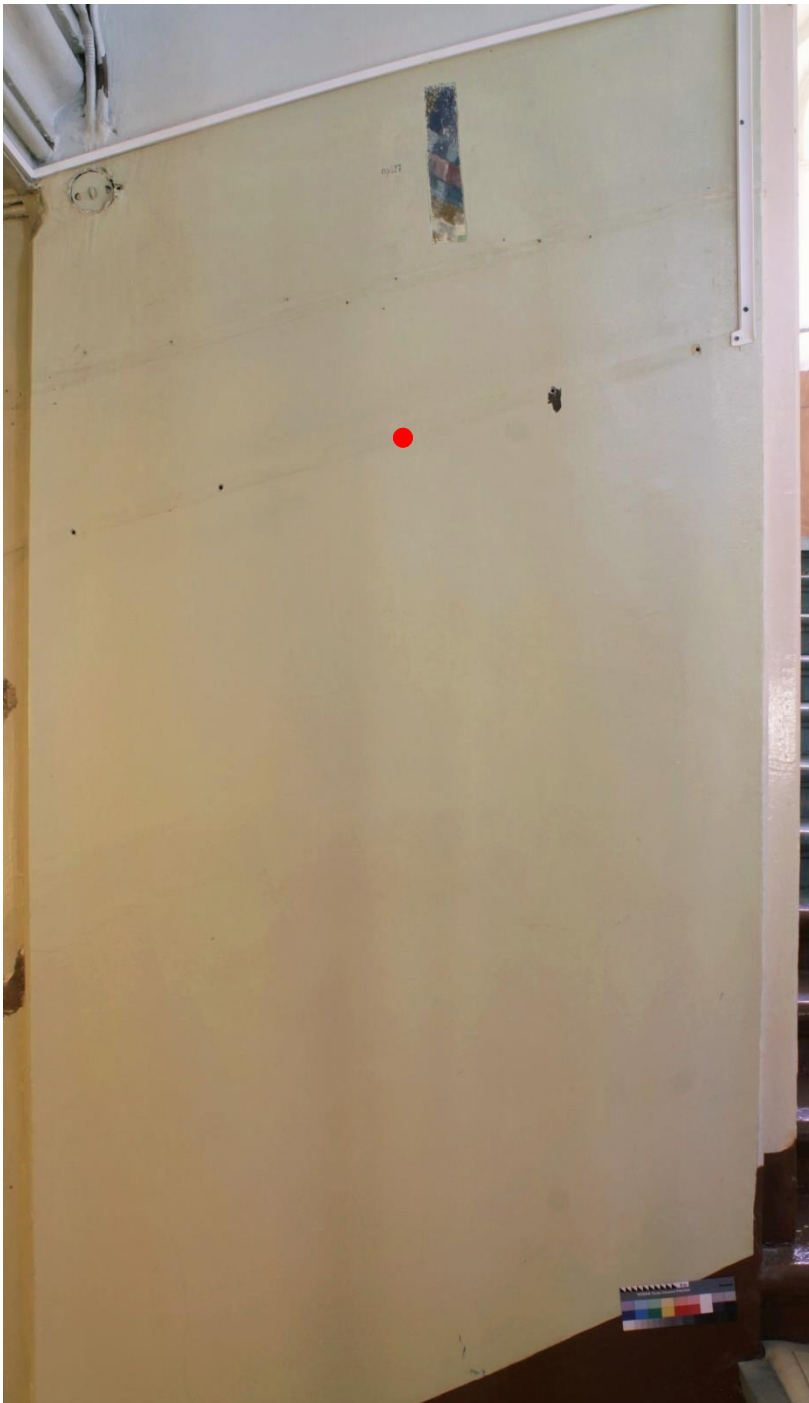
На поверхности живописного красочного слоя выявлено 4 слоя поздних малярных закрасок



1.3 Исследование в виде послойной расчистки с указанием количества слоев на поверхности позднего живописного поновления

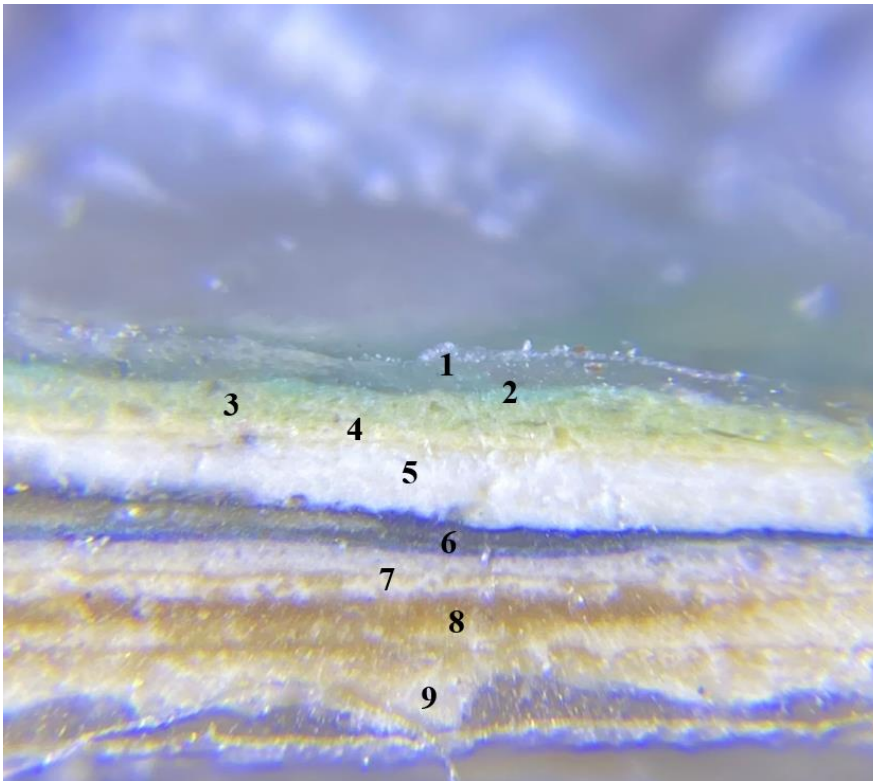
- 1-серый, тонкий, плотный слой масляной малярной закраски
- 2- зеленый, тонкий, плотный слой масляной закраски
- 3- светло-зеленый, плотный слой масляной закраски
- 4- коричневый, тонкий слой малярной закраски
- 5- охристый, плотный слой малярной закраски
- 6- живописный красочный слой

На поверхности живописного красочного слоя выявлено 5 слоев поздних малярных закрасок

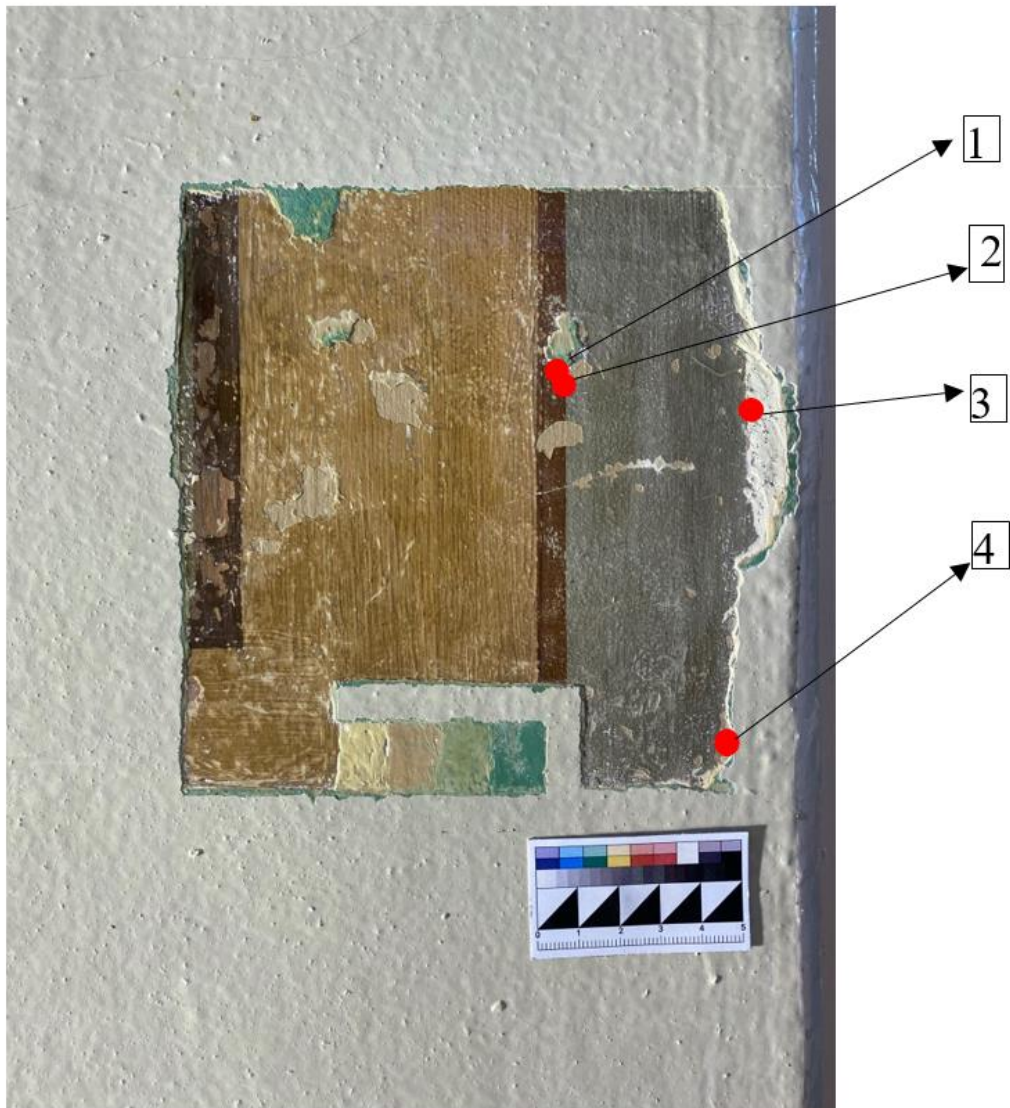


1.4 Поперечный срез. Исследование с помощью микроскопа 100х.
Стратиграфия красочного слоя

● Место извлечения пробы

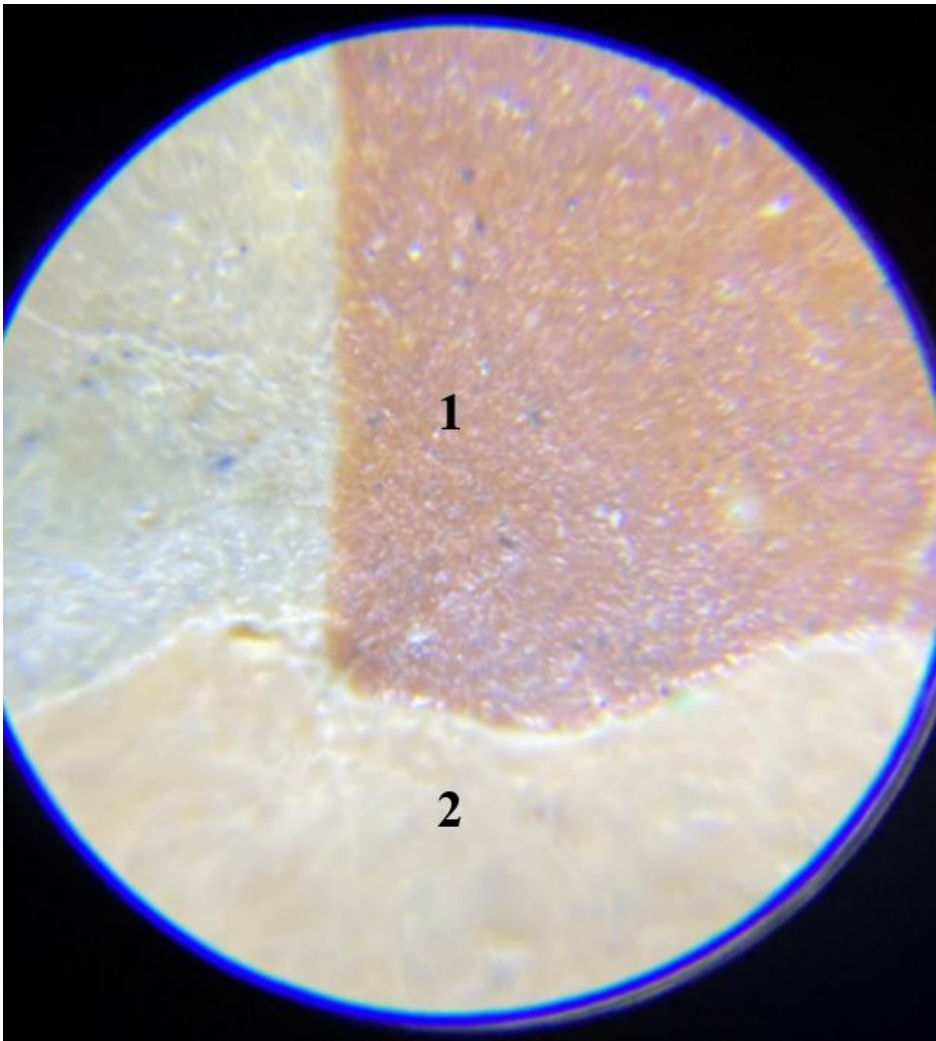


- 1- плотный слой позднего поновления масляной малярной краски серого цвета
- 2- тонкий слой поновления масляной малярной краски изумрудно-зеленого цвета
- 3- тонкий слой поновления масляной малярной краски болотно-зеленого охристого цвета
- 4- тонкий слой поновления масляной малярной краски охристого цвета
- 5- толстый слой поновления водорастворимой шпаклёвки светло-бежевого цвета
- 6- живописный красочный слой синего цвета
- 7- живописный красочный слой охристого цвета
- 8- слой проклейки
- 9- грунт



● Место проведения исследований

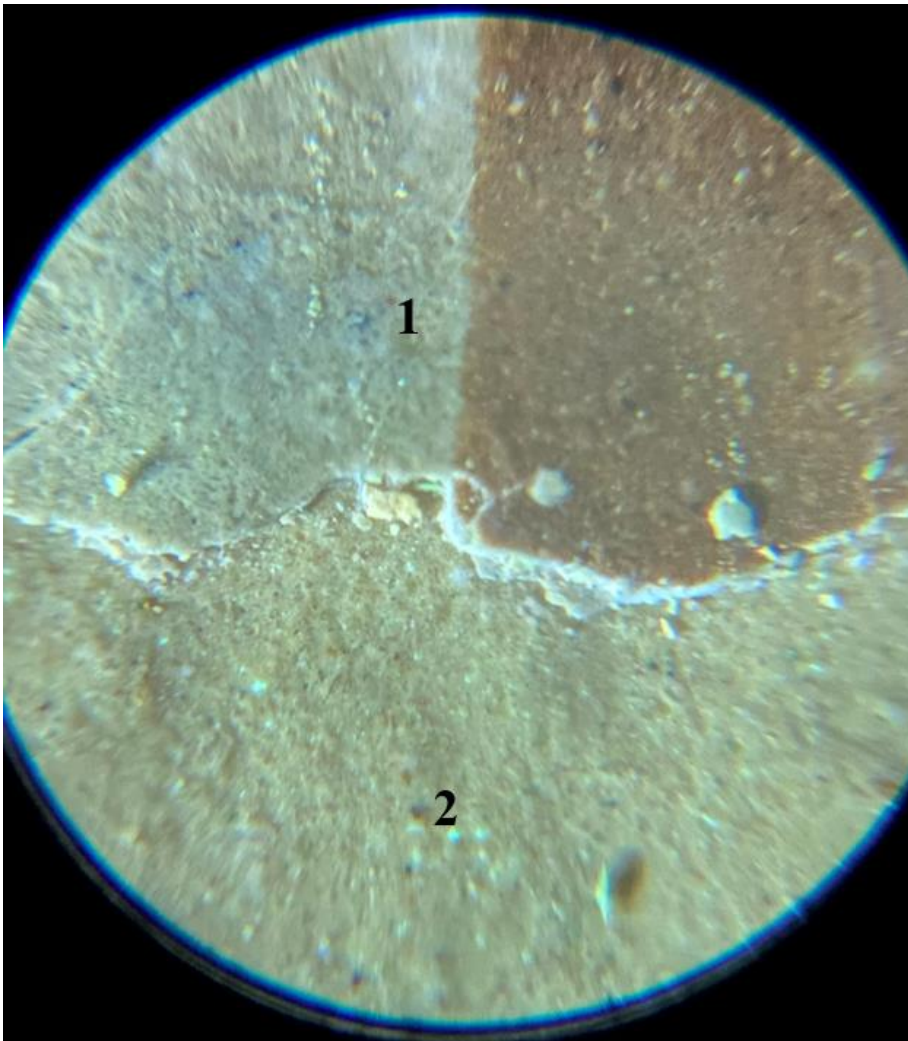
Исследование авторского красочного слоя и позднего живописного поновления с помощью портативного микроскопа 100х:



1.5 Исследование авторского красочного слоя и позднего живописного поновления с помощью портативного микроскопа 100х:

.1

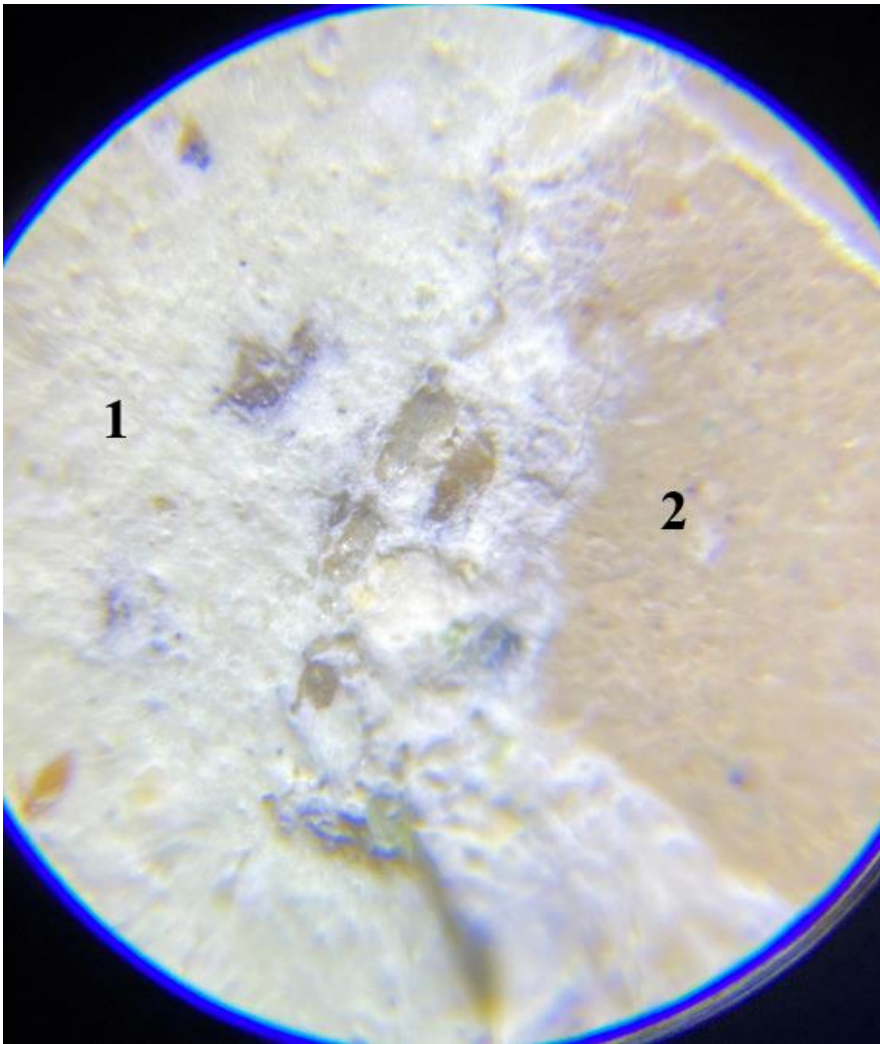
- 1- слой бордового и серого цвета позднего живописного поновления
- 2- бежевый нижележащий авторский красочный слой



1.6 Исследование авторского красочного слоя и позднего живописного поновления с помощью микроскопа 100х в свете видимой УФ люминесценции

2

- 1- слой бордового и серого цвета позднего живописного поновления
- 2- бежевый нижележащий авторский красочный слой



1.7 Исследование авторского красочного слоя и позднего живописного поновления с помощью портативного микроскопа 100х:

3

- 1-слой шпаклёвки с добавлением частиц песка
- 2- бежевый нижележащий красочный слой

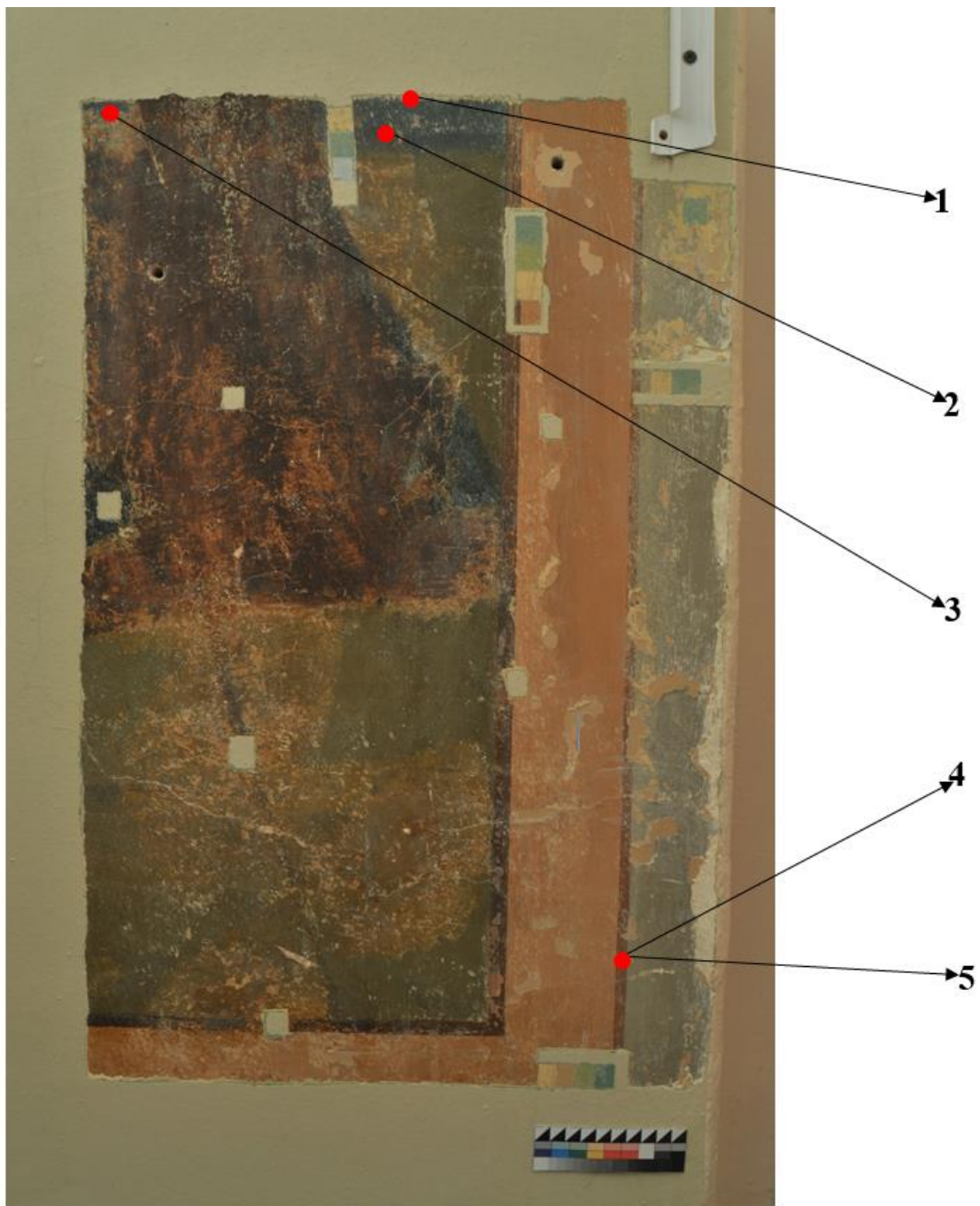


1.8 Исследование авторского красочного слоя и позднего живописного поновления с помощью портативного микроскопа 100х:

4.

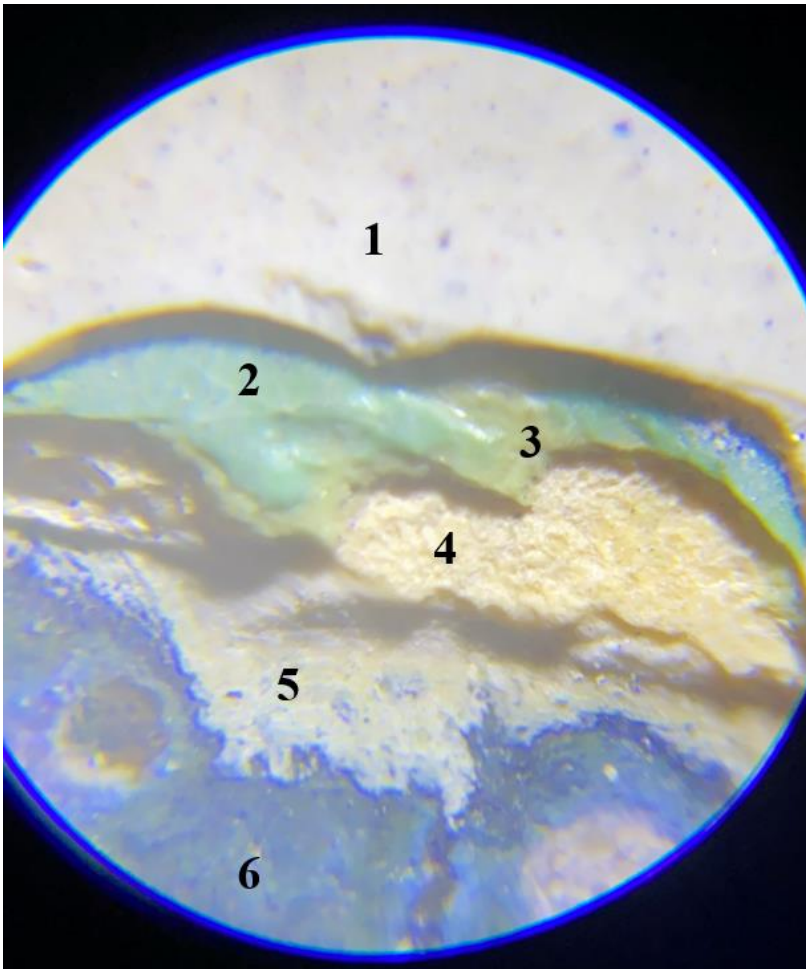
1- верхний слой серого живописного поновления

2- нижележащий бежевый авторский красочный слой



● Место проведения исследований

Исследование авторского красочного слоя и позднего живописного поновления с помощью портативного микроскопа 100х:



1.9 Исследование авторского красочного слоя и позднего живописного поновления с помощью портативного микроскопа 100х:

1.

1- тонкий плотный слой поновления масляной малярной краски серого цвета

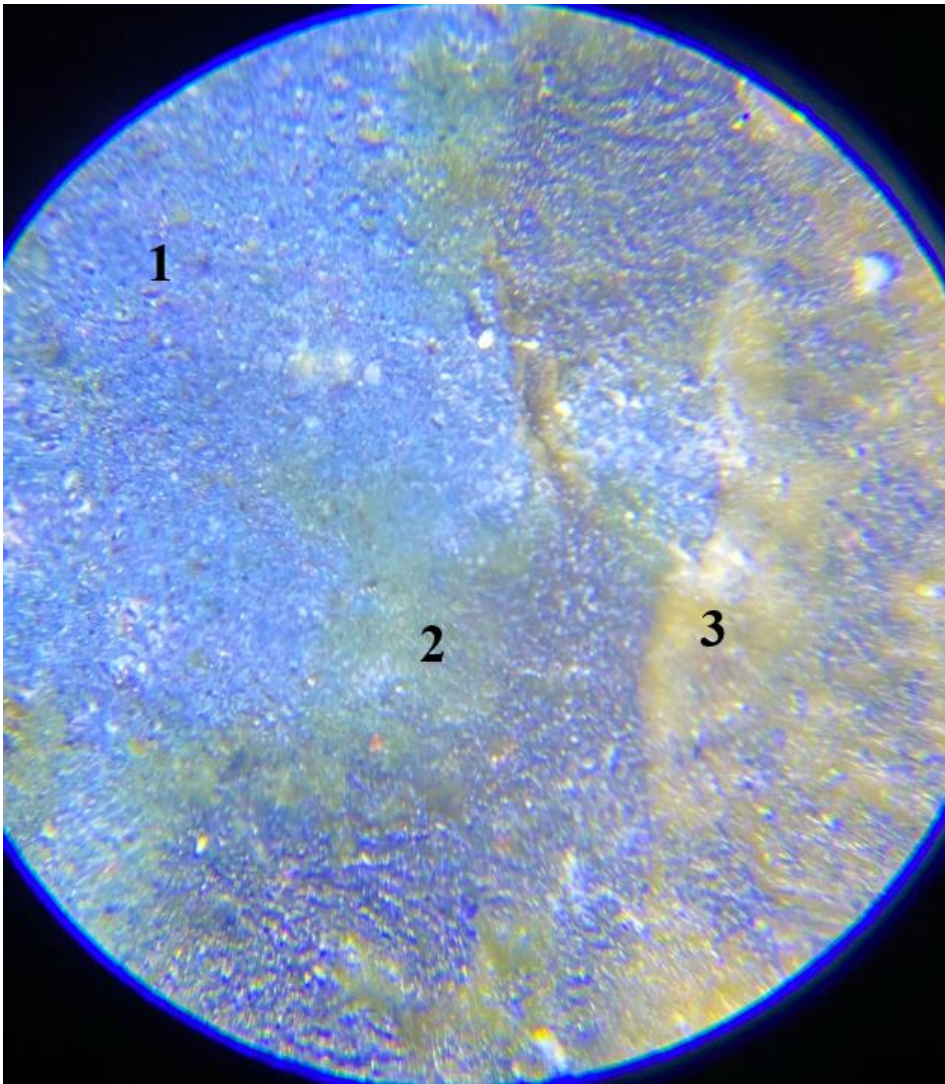
2-тонкий плотный слой поновления масляной малярной краски изумрудно-зеленого цвета

3-тонкий плотный слой позднего поновления масляной малярной краски болотно- зеленого цвета

4-тонкий плотный слой поновления масляной малярной краски охристого цвета

5-толстый слой поновления водорастворимой шпаклёвки светло-бежевого цвета

6- красочный слой синего цвета (авторский)



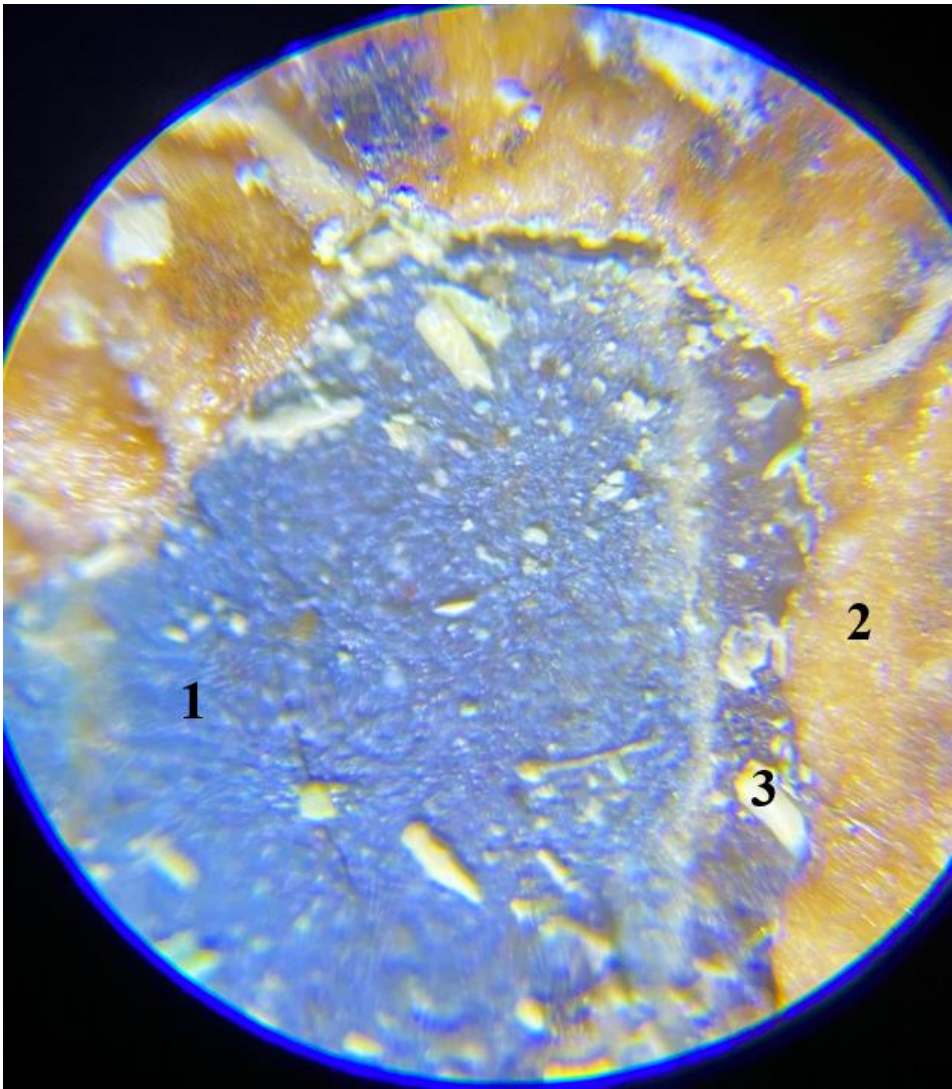
1.10 Исследование авторского красочного слоя и позднего живописного поновления с помощью портативного микроскопа 100х:

2.

1- красочный слой синего цвета (предположительно авторский)

2-верхний красочный слой зеленого цвета (фрагменты поновления)

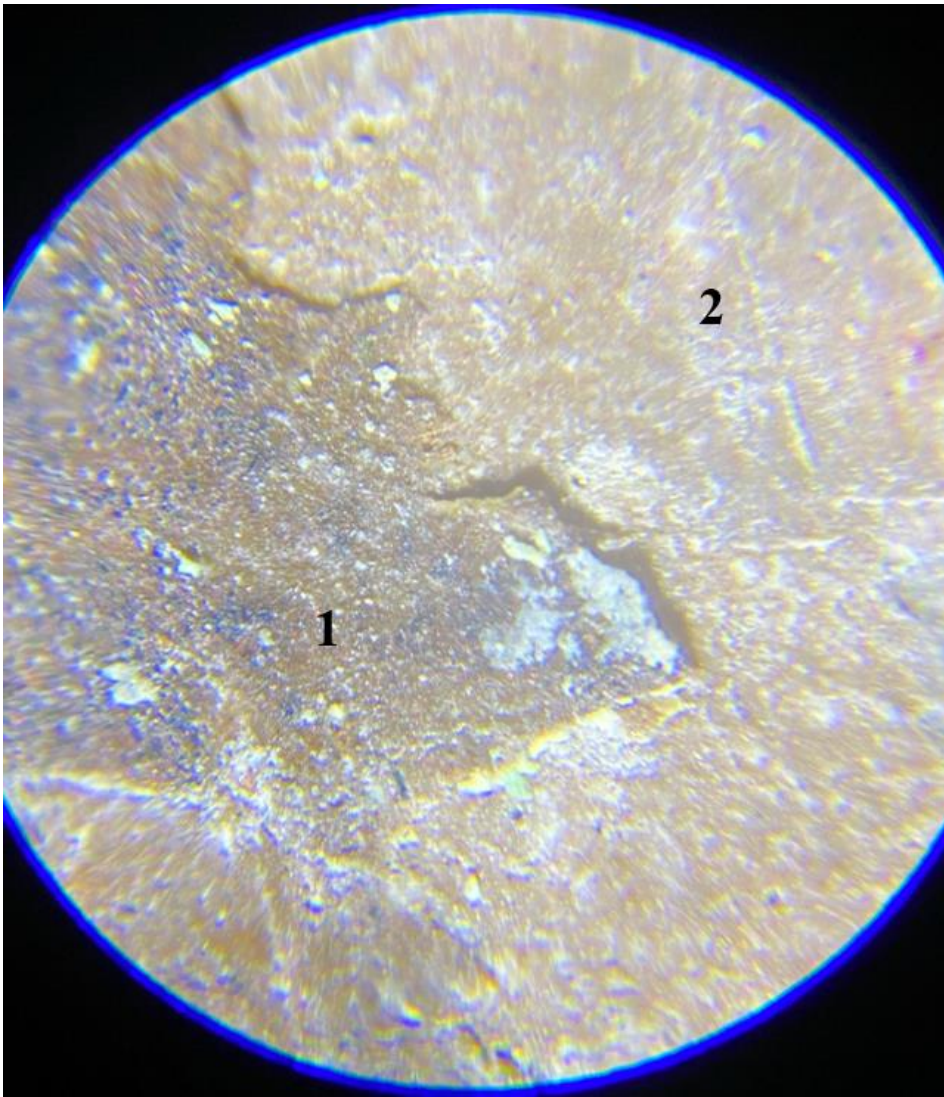
3-тонкий слой поновления водорастворимой шпаклёвки светло-бежевого цвета



1.11 Исследование авторского красочного слоя и позднего живописного поновления с помощью портативного микроскопа 100х:

3.

- 1-нижний красочный слой синего цвета (предположительно авторский)
- 2-верхний красочный слой желтого цвета (поновление)
- 3-фрагменты тонкого слоя поновления водорастворимой шпаклёвки светло-бежевого цвета

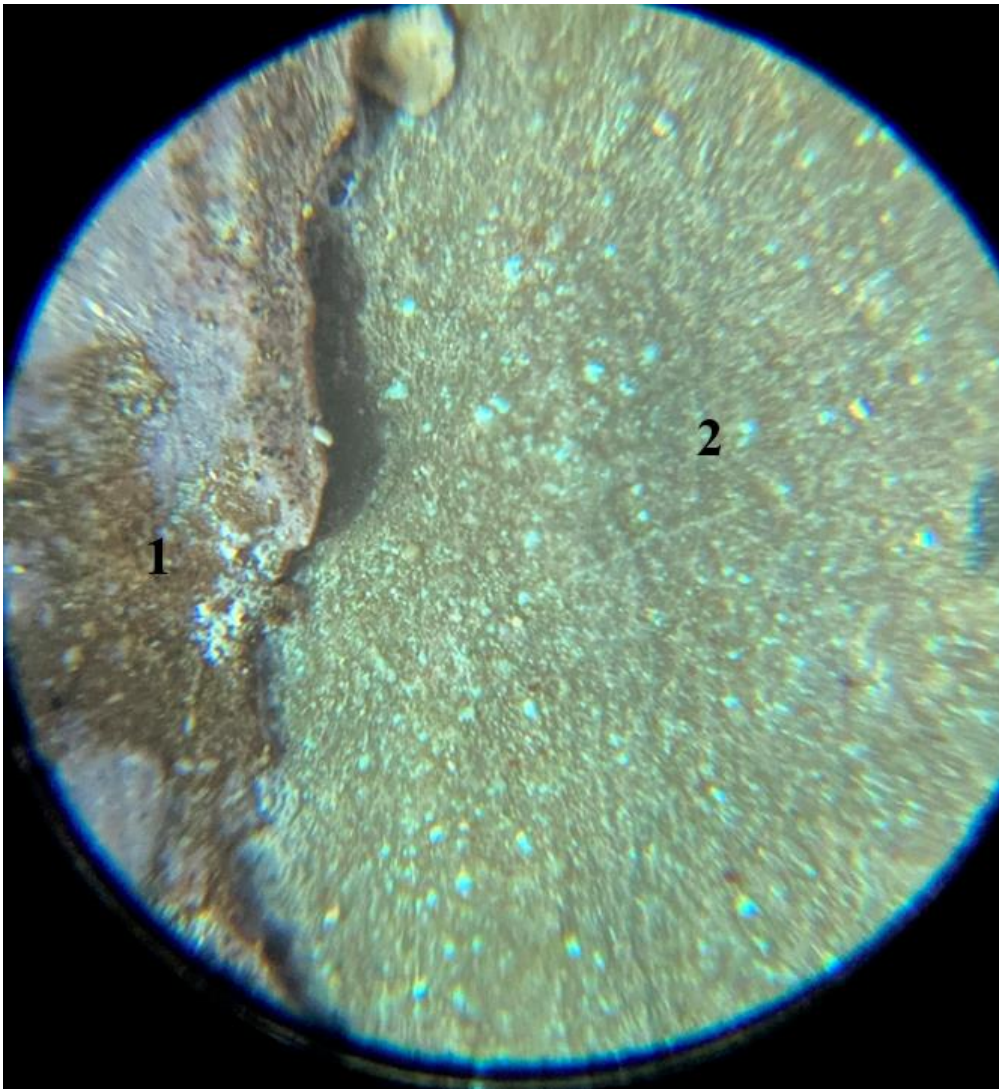


1.12 Исследование авторского красочного слоя и позднего живописного поновления с помощью портативного микроскопа 100х:

4.

1-верхний красочный слой живописного поновления (филенка)

2-нижний красочный слой (авторский)



1.13 Исследование авторского красочного слоя и позднего живописного поновления с помощью микроскопа 100х в свете видимой УФ люминесценции

5.

- 1-верхний красочный слой живописного поновления(филенка)
- 2-нижний красочный слой (авторский). Вкрапления пигмента имеют светло-зеленое свечение



● Место проведения исследований

Исследование авторского красочного слоя и позднего живописного поновления.

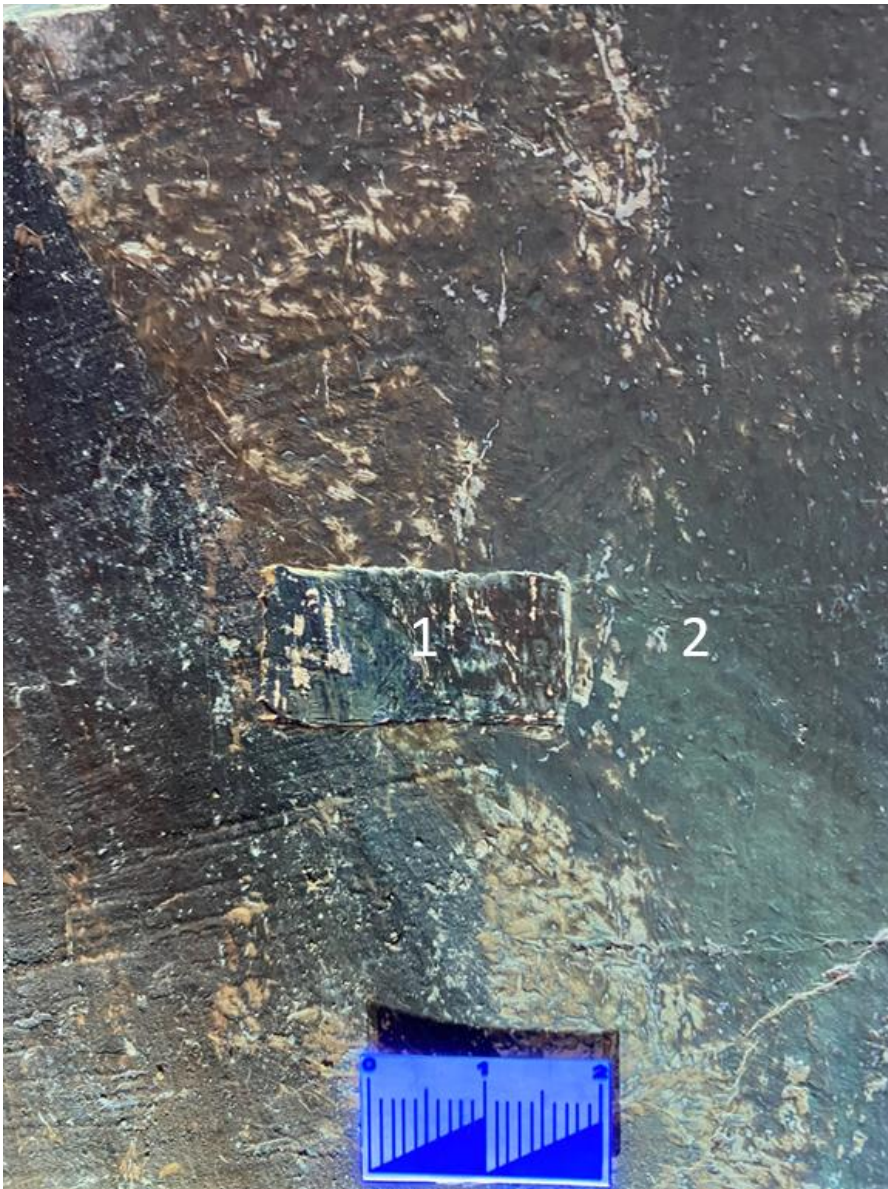


1.14 Исследование авторского красочного слоя и позднего живописного поновления. Пробная расчистка на изображении мантии. Прямое освещение

1.

1-нижний авторский красочный слой.

2-верхний красочный слой живописного поновления



1.15 Исследование авторского красочного слоя и позднего живописного поновления в свете видимой УФ люминесценции

2.

1-нижний авторский красочный слой. Вкрапления пигмента имеют светло-зеленое свечение

2-верхний красочный слой живописного поновления



1.16 Исследование авторского красочного слоя и позднего живописного поновления. Пробная расчистка на изображении филенки. Прямое освещение

3.

1-грунт

2-нижний авторский красочный слой (филенка и платик).

3-верхний красочный слой живописного поновления (филенка и платик)



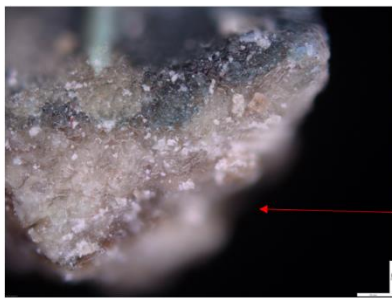
1.17 Исследование авторского красочного слоя и позднего живописного поновления в свете видимой УФ люминесценции

4.

1-грунт

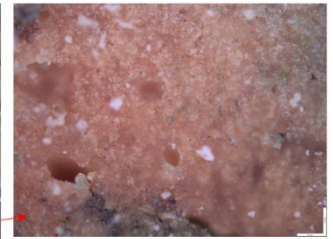
2-нижний авторский красочный слой (филенка и платик). Темно синее свечение-позднее поновление оливкового цвета на изображении пола

3-верхний красочный слой живописного поновления (филенка и платик)



Проба 1. Обнаруженные вещества: Синий ультрамарин, черный углерод. Красная охра (гематит), мел.

● Место исследования



Проба 2. Обнаруженные вещества: предположительно органический краситель.

1.18 Микроскопия, изучение пигментов красочного слоя

Проба 1. Проба красочного слоя под микроскопом выглядит сине-серого цвета. С остатками грунта снизу.

Проба 2. Проба с одной стороны красноватого цвета, без явных включений пигментов (похоже на органический краситель).

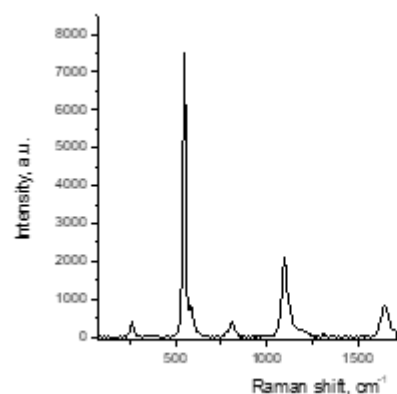
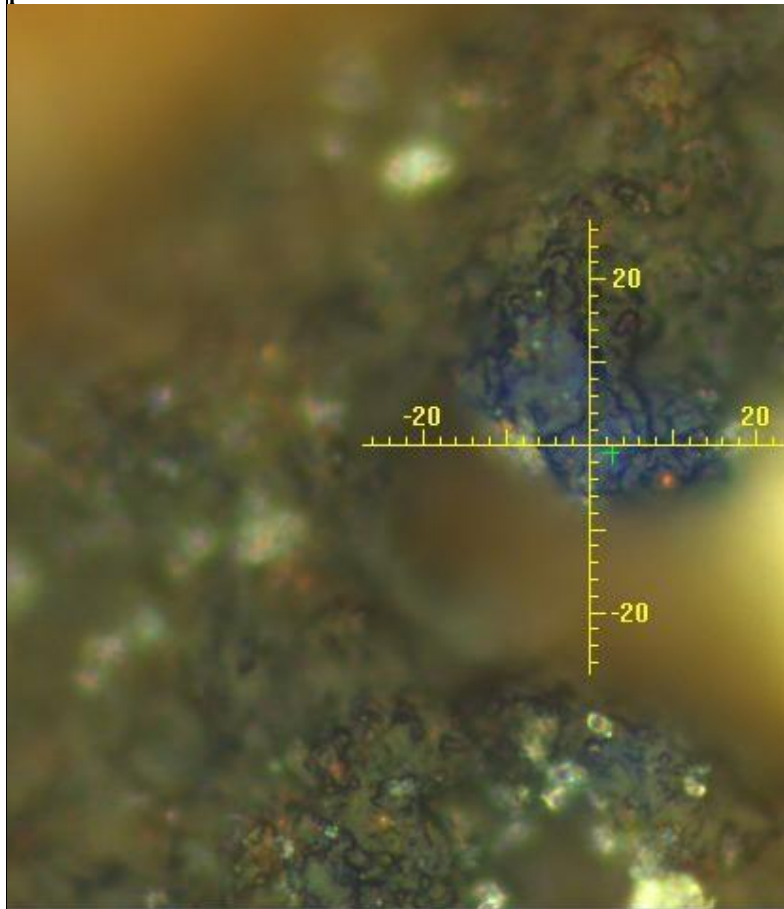
Другой участок пробы коричневого цвета. На поперечном сечении видно, что помимо краски есть два подготовительных или грунтовочных слоя.

Работы выполнены с помощью оборудования и специалистов РЦ «оптические и лазерные методы исследования вещества» Научного Парка СПбГУ.

1.19 Исследование образцов методами спектроскопии КРС и ИК поглощения.

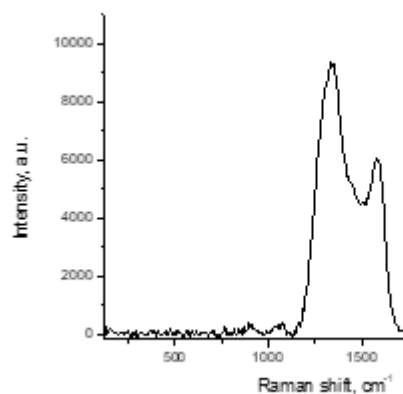
Проба 1

pt3

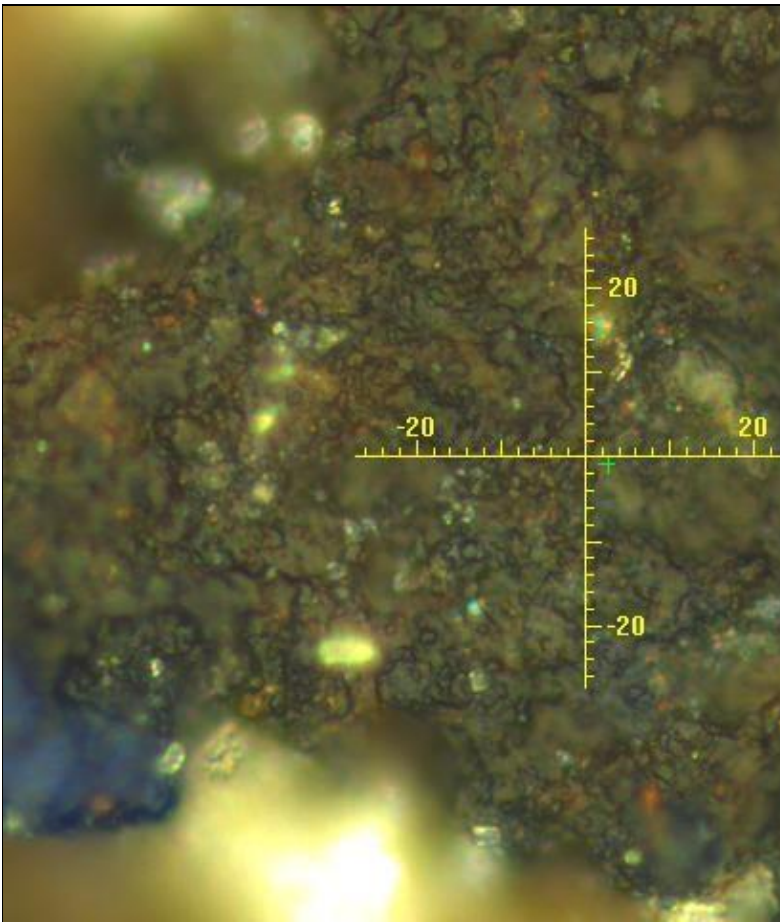


Был получен резонансный спектр с синего пигмента. В спектре отмечались пики, относящиеся к основным характеристичным колебательным модам в ультрамарине – 264, 549 и 584 cm^{-1} , а так же обертонам 810, 1095, 1642, 1898, 2187 cm^{-1} , что близко к аналогичным пикам ультрамарина, наблюдавшихся в работе [Petrova2016]

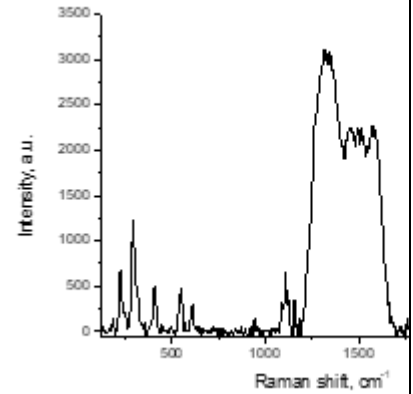
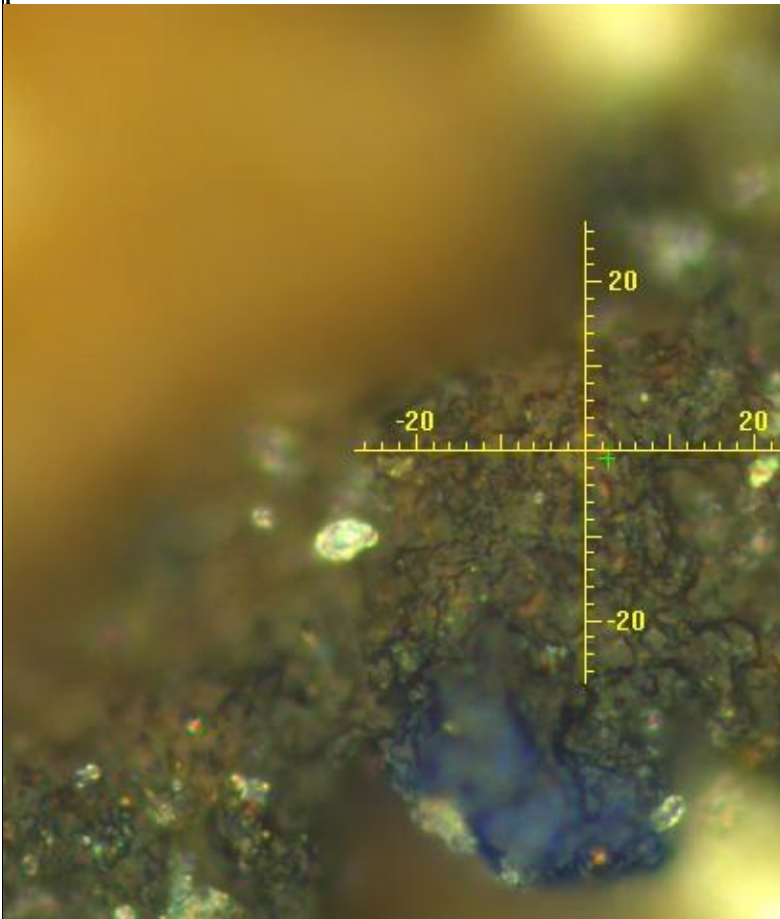
pt4



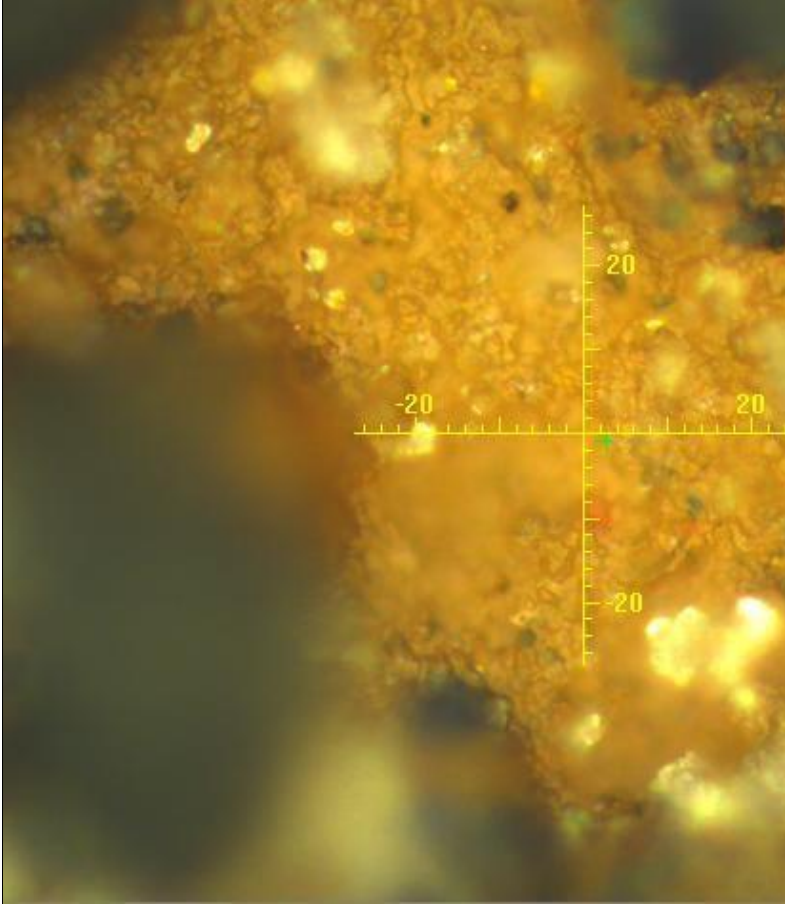
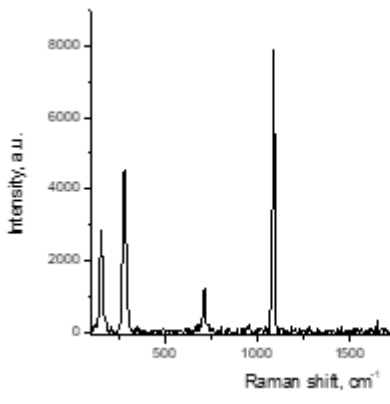
В области съемки присутствуют пики от аморфного углерода (1345, 1582 cm^{-1}) [Coccatto2015].



pt5



В спектре отмечаются пики в области, характерной для аморфного углерода (из явных только пик 1330, так же с учетом шума предположительно около 1470 и 1570 cm^{-1}) [Coccatto2015], контур отличается от пика в точке 4. Так же отмечается

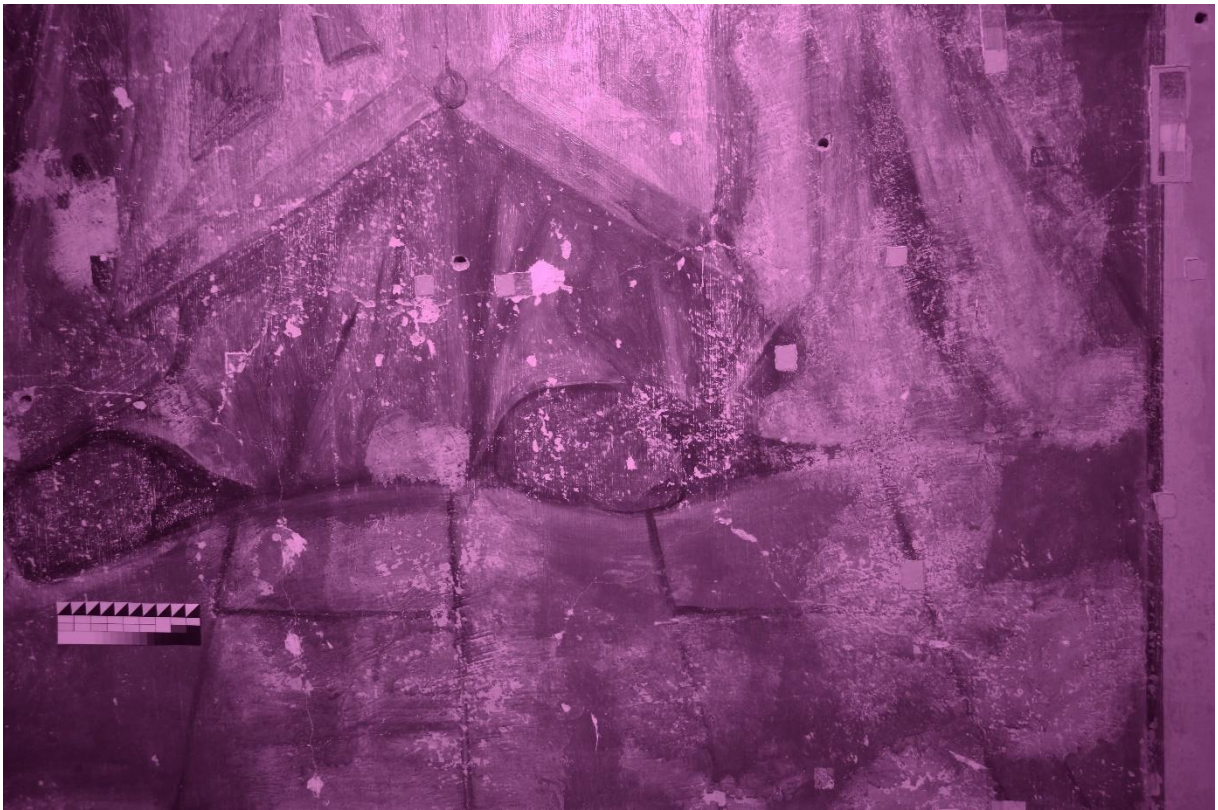
	<p>наличие пиков гематита (223, 290, 406, 610 cm^{-1}) [Hanesch2009].</p>
<p>pt9</p> 	 <p>В спектре идентифицировались только пики 154, 279, 712 и 1086 cm^{-1}, которые были отнесены к кальциту (CaCO_3) [deLaPierre2014]</p>
<p>Комментарии: Для темного верхнего слоя было характерно наличие сигнала от аморфного углерода (см. точку 4). Коричневатый оттенок создавался за счет добавки гематита (см. точку 5). Для светло-охристого слоя идентифицировались только пики от кальцита (возможен мел). Синий слой, который был на одном уровне с темным или даже ниже в различных точках давал характерные пики для ультрамарина в спектре (см. точку 3)</p>	

Образец 2 не удалось померить



1.20 Исследование в инфракрасном спектре.

Общий вид раскрытого участка арочного проема. Исследование показало поздние живописные поновления в нижней части изображения. Светлыми пятнами на изображении пола и мантии светятся места с водорастворимой шпаклевкой, поверх которой выполнены поздние живописные поновления на изображении пола и мантии.



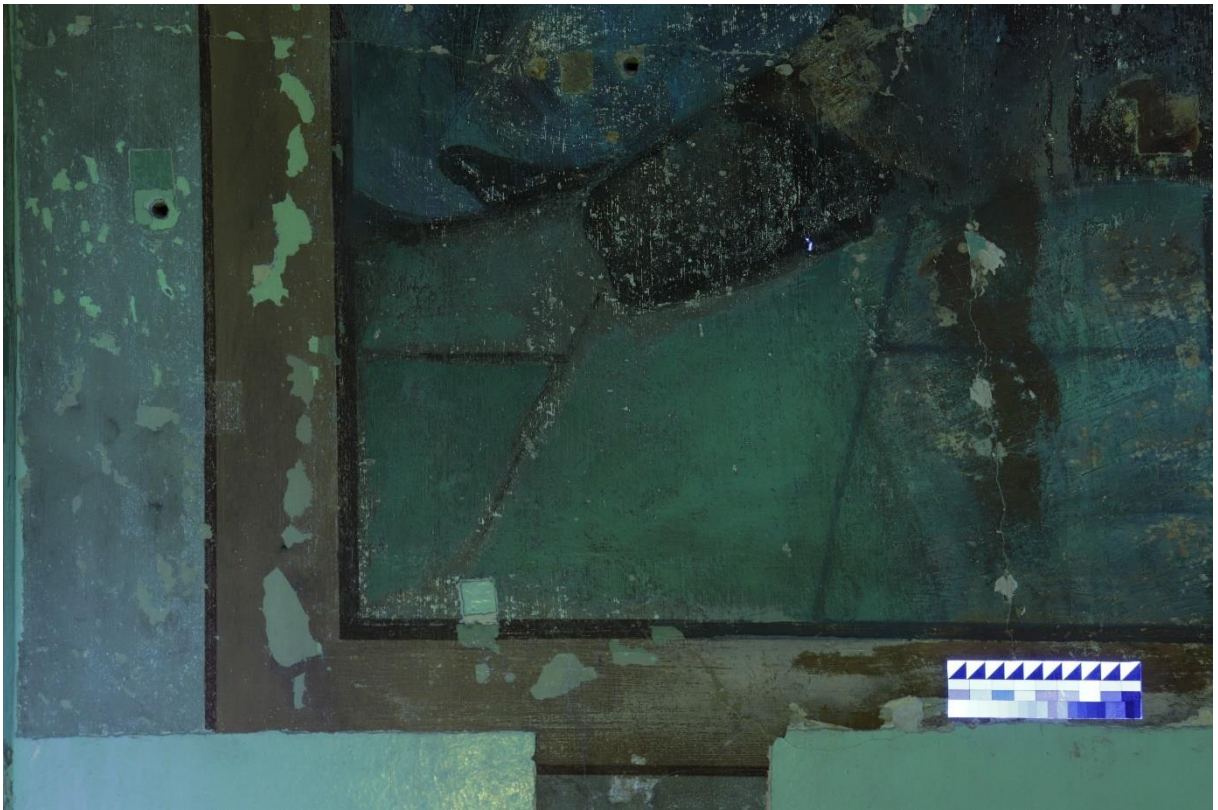
1.21 Исследование в инфракрасном спектре.
Фрагменты нижней части раскрытого фрагмента арочного проема.
Исследование показало поздние живописные поновления.
Светлыми пятнами на изображении пола и мантии светятся места с водорастворимой шпаклевкой, поверх которой выполнены поздние живописные поновления на изображении пола и мантии.



1.22 Исследования в свете видимой УФ люминесценции. Общий вид раскрытого участка арочного проема. Исследование показало легкое зеленоватое свечение на изображении пола, которое свидетельствует о наличии защитного реставрационного покрытия, выполненного поверх поздних живописных поновлений.



1.23 Исследования в свете видимой УФ люминесценции. Фрагмент нижней части раскрытого фрагмента арочного проема. Темными пятнами светятся поздние живописные поновления с отсутствующей лаковой пленкой.



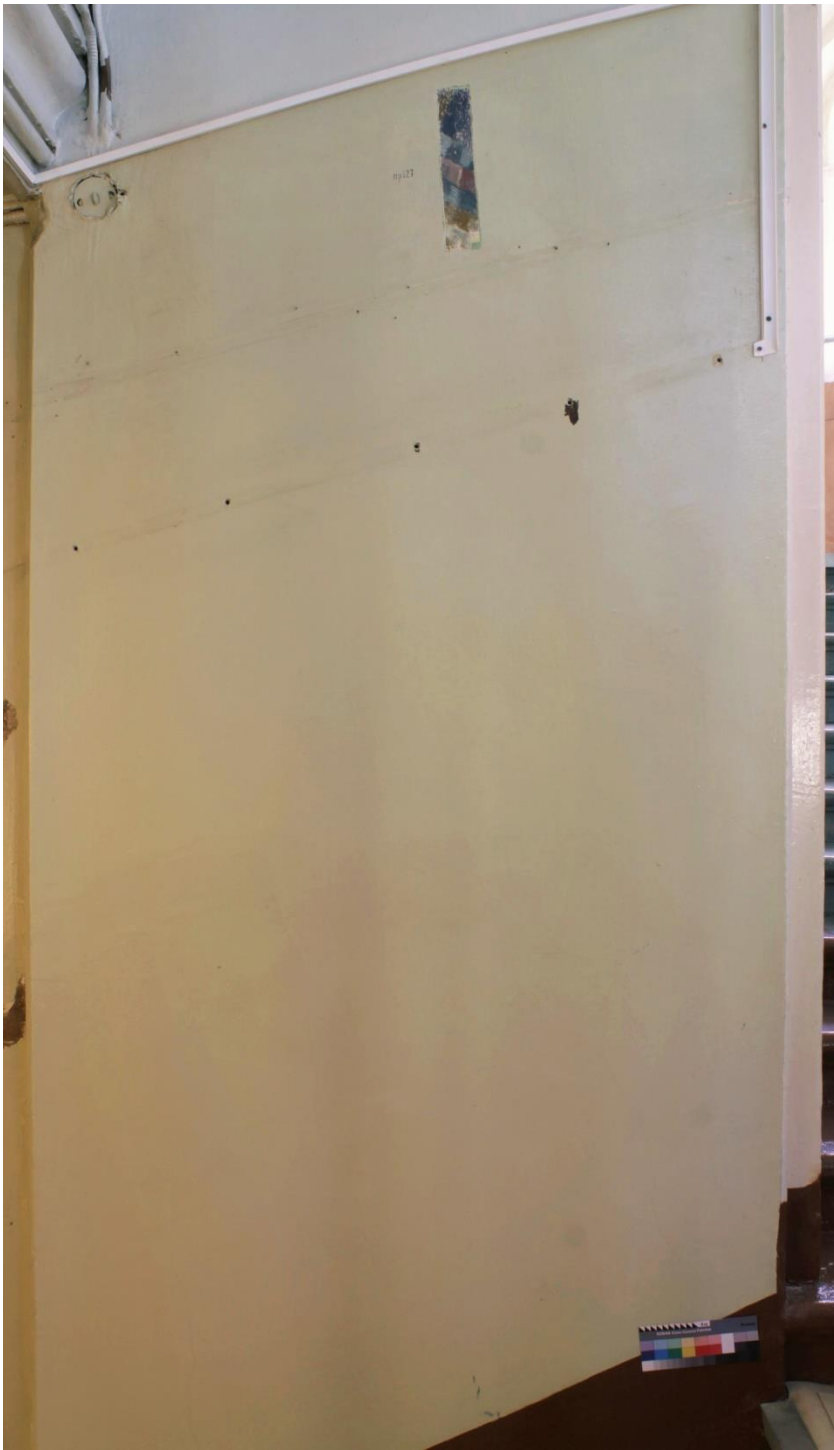
1.24 Исследования в свете видимой УФ люминесценции.
Фрагмент нижней части раскрытого фрагмента арочного проема. Темными пятнами светятся поздние живописные поновления с отсутствующей лаковой пленкой.

Приложение №2.

Фото до и в процессе реставрации



2.1 Общий вид арочного проема



2.2 Общий вид арки до реставрации. Прямое освещение



2.3 Раскрытый фрагмент красочного слоя (27х6см).



2.4 Фрагмент арки с распределительной коробкой. Прямое освещение



2.5 Фрагмент арки с утратами до основы в виде отверстий. Прямое освещение



2.6 Фрагмент арки с утратами до основы в виде отверстий. Боковое освещение



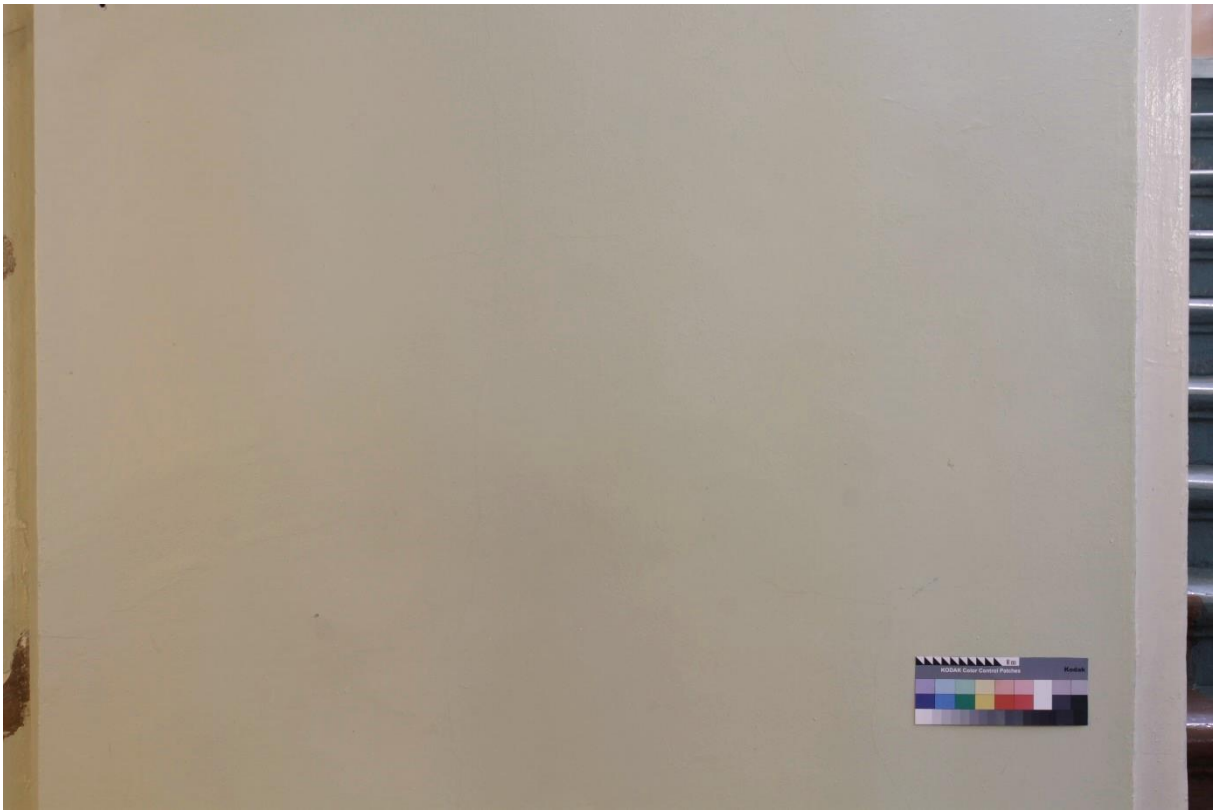
2.7 Фрагмент арки с утратами основы в виде отверстий. Прямое освещение



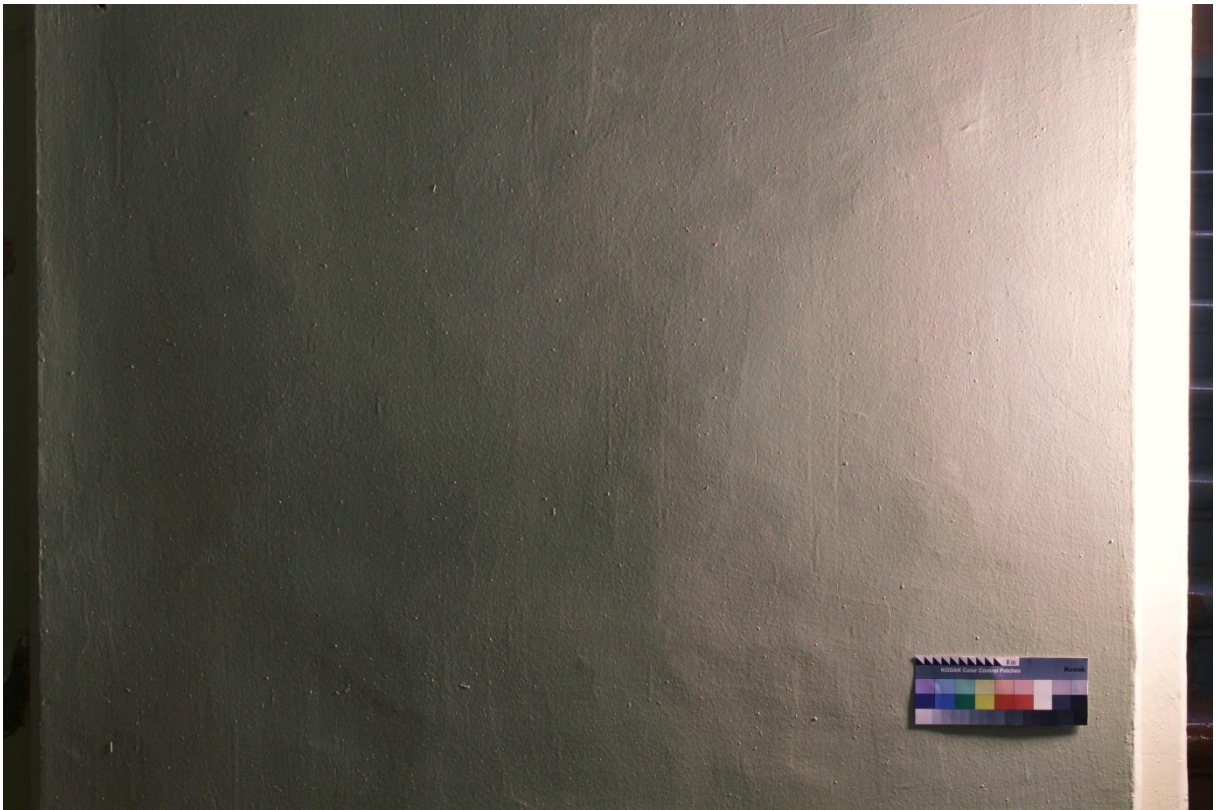
2.8 Фрагмент арки с утратами до основы в виде отверстий. Прямое освещение



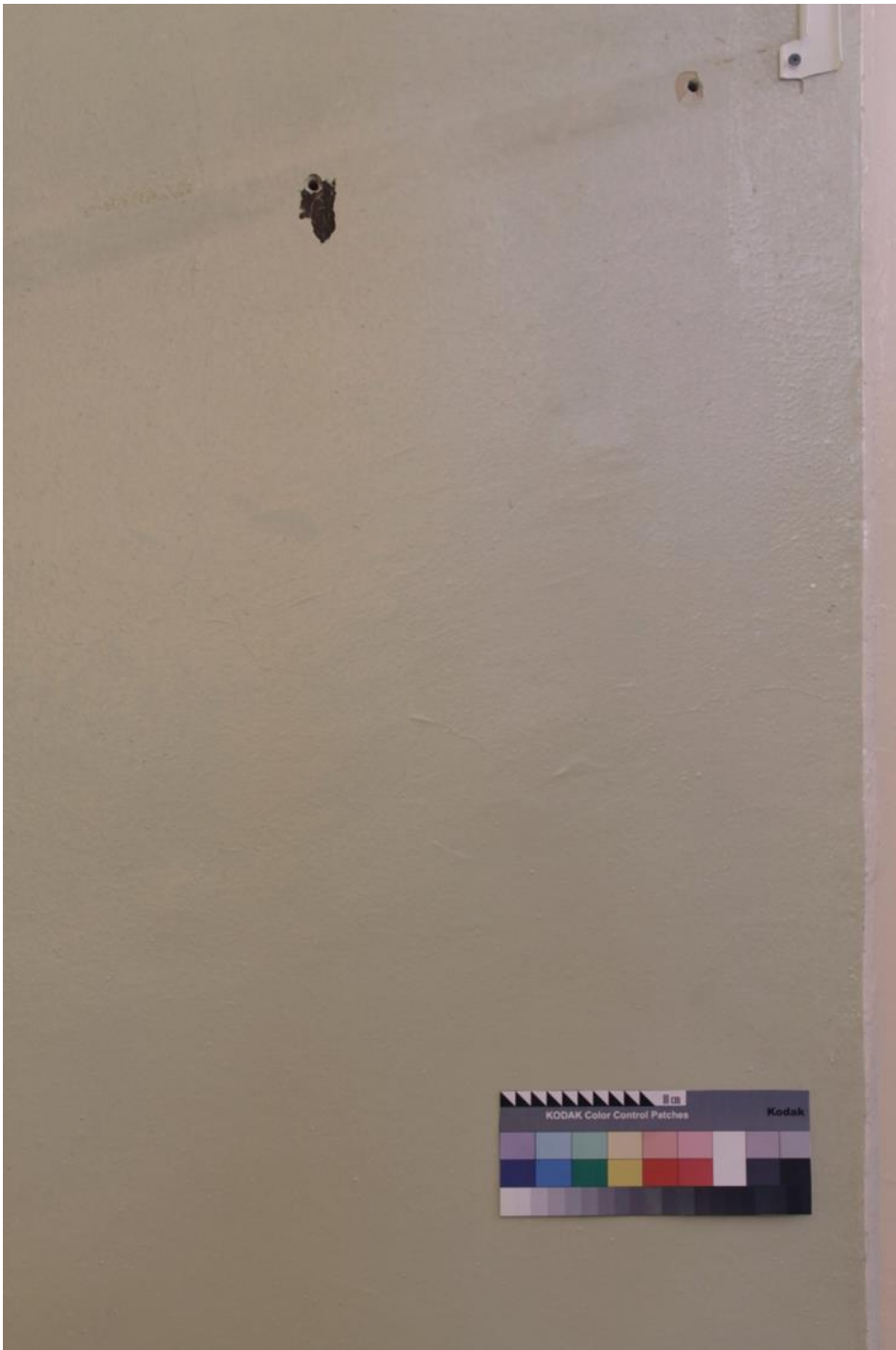
2.9 Фрагмент арки с послойными расчистками. Прямое освещение



2.10 Фрагмент №1 арки до реставрации. Прямое освещение



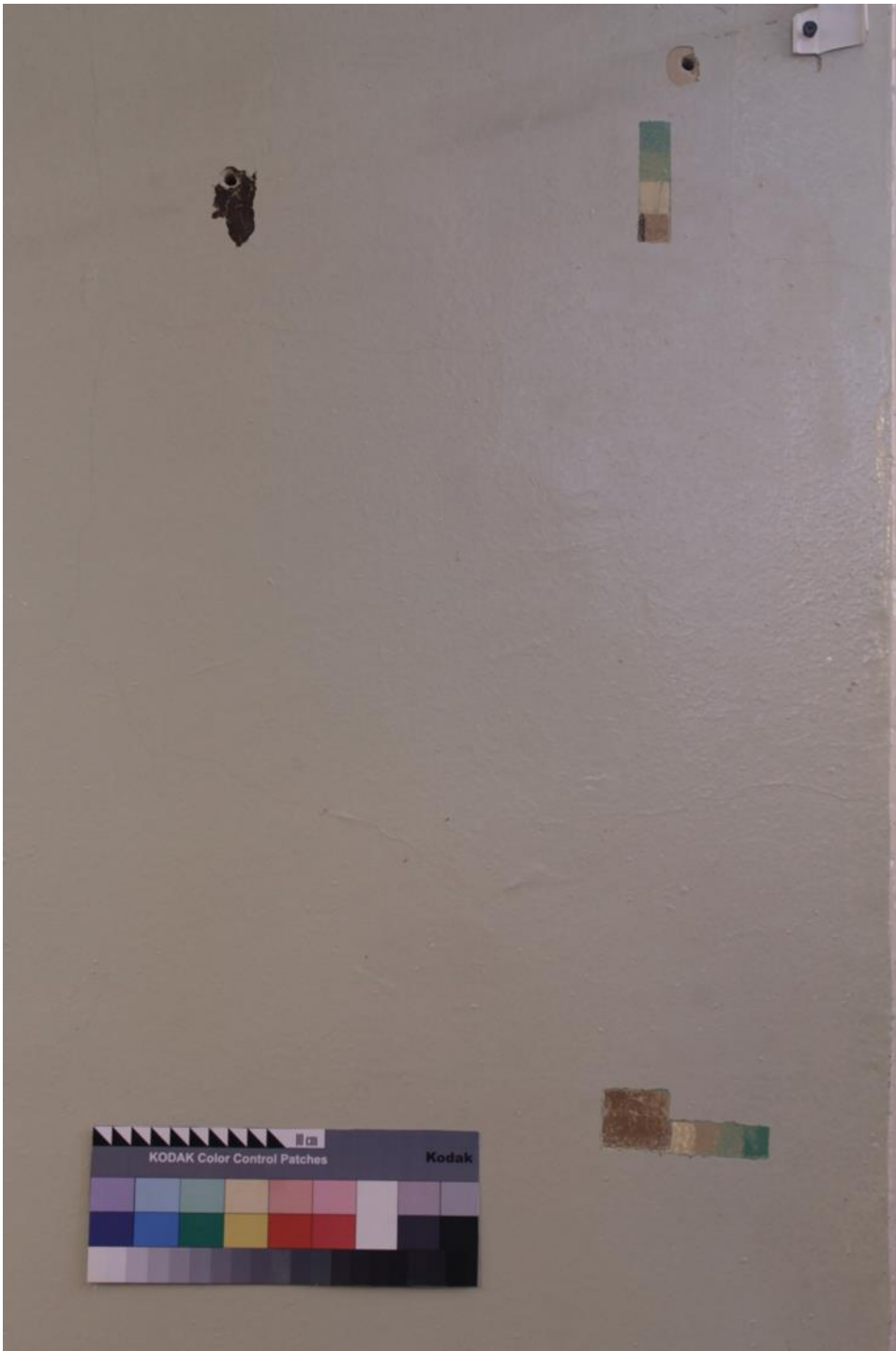
2.11 Фрагмент №1 арки до реставрации. Боковое освещение



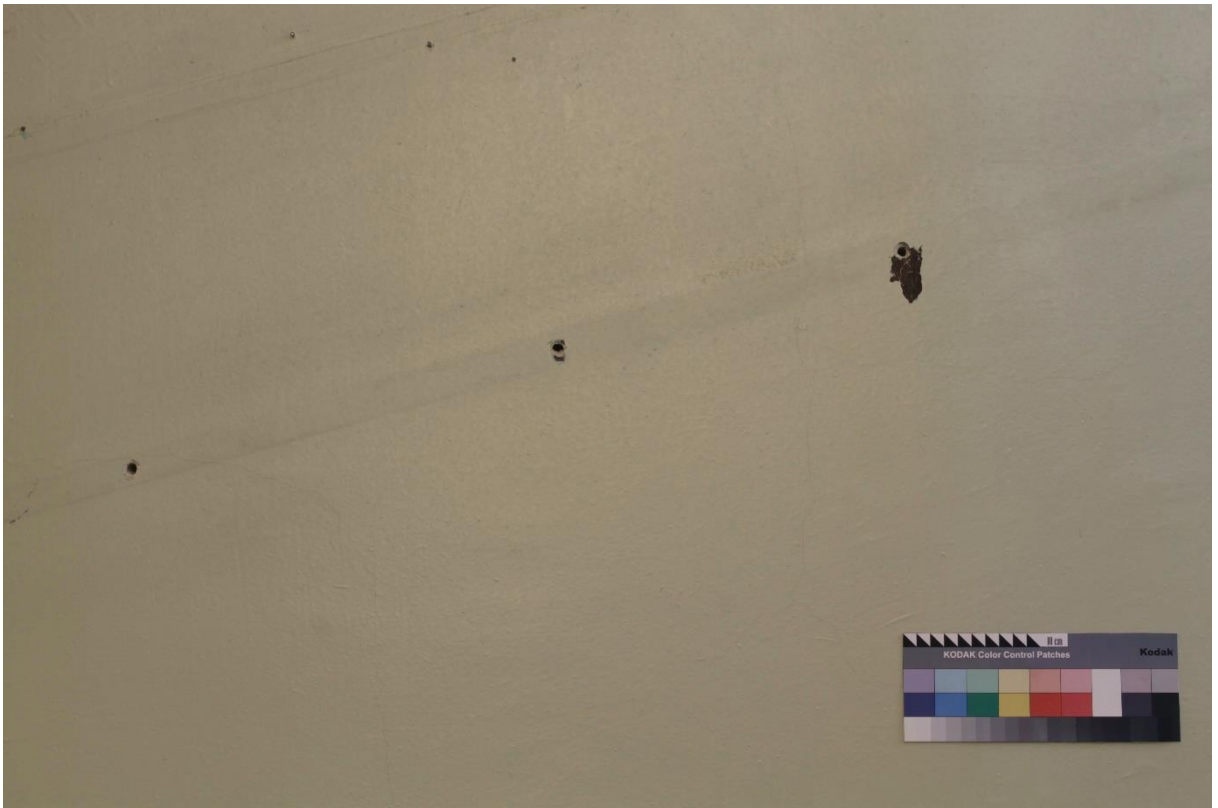
2.12 Фрагмент №2 арки до реставрации. Прямое освещение



2.13 Фрагмент №2 арки до реставрации. Боковое освещение



2.14 Фрагмент №2 арки с послойными расчистками. Прямое освещение



2.15 Фрагмент №3 арки до реставрации. Прямое освещение



2.16 Фрагмент №3 арки до реставрации. Боковое освещение



2.17 Фрагмент №3 арки с послойными расчистками. Прямое освещение



2.18 Фрагмент №4 арки. В процессе удаления поздних малярных поновлений. Прямое освещение



2.19 Фрагмент №4 арки. В процессе удаления поздних малярных поновлений. Прямое освещение



2.20 Фрагмент №4 арки. В процессе удаления поздних малярных поновлений. Прямое освещение



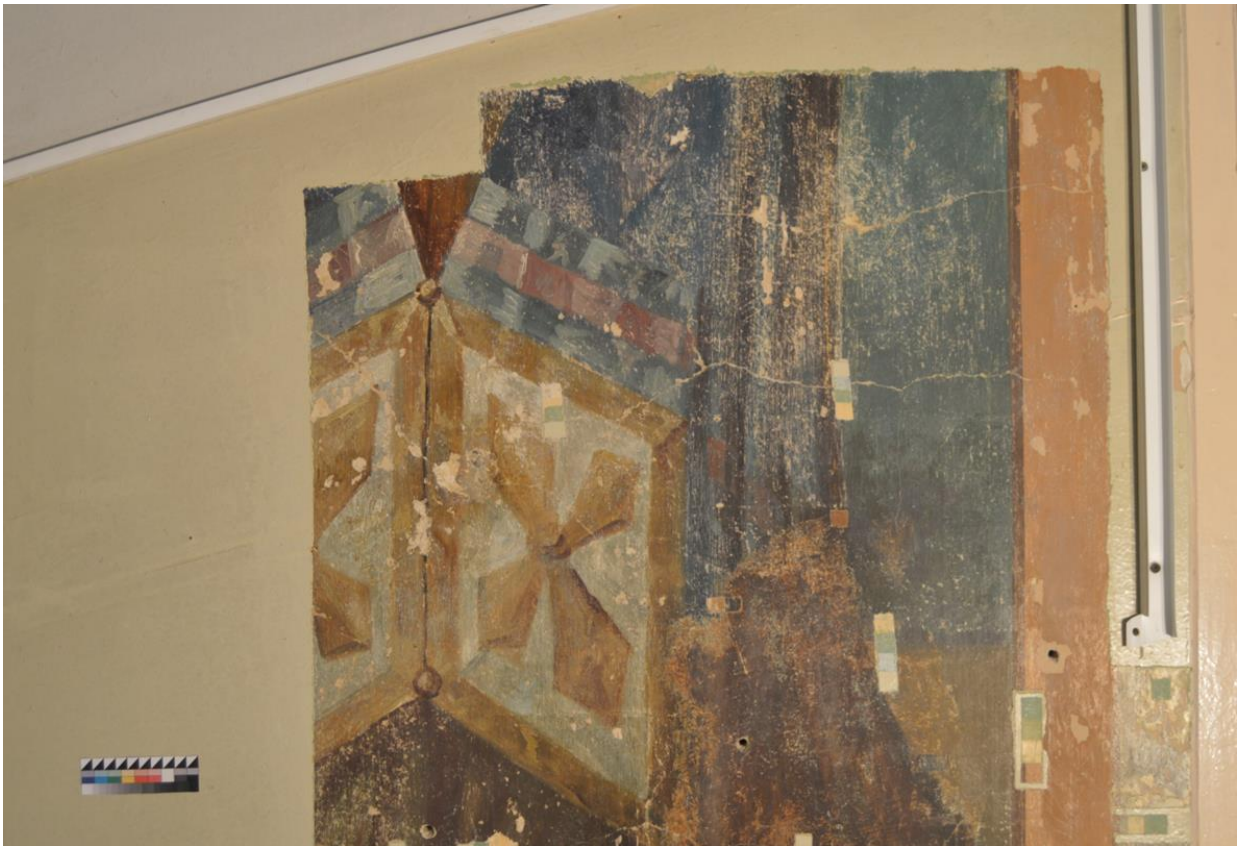
2.21 Фрагмент №4 арки. В процессе удаления поздних малярных поновлений. Прямое освещение



2.22 Фрагмент №4 арки. В процессе удаления поздних малярных поновлений. Прямое освещение



2.23 Фрагмент №4 арки. В процессе удаления поздних малярных поновлений. Прямое освещение



2.24 Фрагмент №4 арки. В процессе удаления поздних малярных поновлений. Прямое освещение



2.25 Фрагмент №4 арки. В процессе удаления поздних малярных поновлений. Прямое освещение



2.26 Фрагмент №5 арки. В процессе удаления поздних малярных поновлений. Прямое освещение



2.27 Фрагмент №5 арки. В процессе удаления поздних малярных поновлений. Прямое освещение



2.28 Фрагмент №5 арки. В процессе удаления поздних малярных поновлений. Прямое освещение



2.29 Фрагмент №5 арки. В процессе удаления поздних малярных поновлений. Прямое освещение



2.30 Фрагмент №5 арки. В процессе удаления поздних малярных поновлений. Прямое освещение



2.31 Фрагмент №5 арки. В процессе удаления поздних малярных поновлений. Прямое освещение



2.32 Фрагмент №5 арки. В процессе удаления поздних малярных поновлений. Прямое освещение



2.33 Фрагмент №5 арки. В процессе удаления поздних малярных поновлений. Прямое освещение



2.34 Фрагмент №5 арки. В процессе удаления поздних малярных поновлений. Прямое освещение



2.35 Фрагмент №5 арки. В процессе удаления поздних малярных поновлений. Прямое освещение



2.36 Фрагмент №5 арки. В процессе удаления поздних малярных поновлений. Прямое освещение



2.37 Фрагмент №5 арки. В процессе удаления поздних малярных поновлений. Прямое освещение



2.38 Фрагмент №5 арки. В процессе удаления поздних малярных поновлений. Прямое освещение



2.39 Фрагмент №5 арки. В процессе удаления поздних малярных поновлений. Прямое освещение



2.40 Фрагмент №5 арки. В процессе удаления поздних малярных поновлений. Прямое освещение



2.41 Фрагмент №5 арки. В процессе удаления поздних малярных поновлений. Прямое освещение



2.42 Фрагмент №5 арки. В процессе удаления поздних малярных поновлений. Прямое освещение



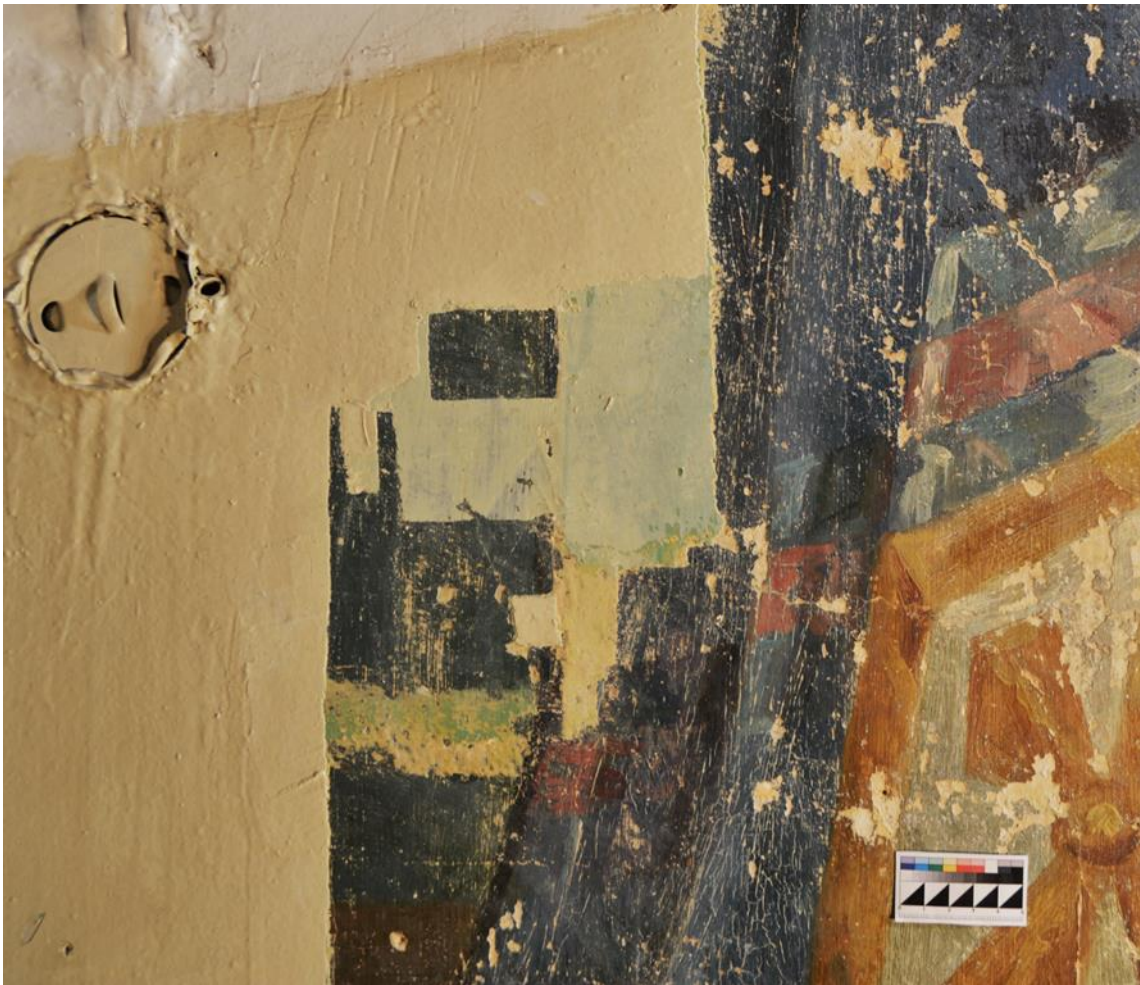
2.43 Фрагмент №5 арки. В процессе удаления поздних малярных поновлений. Прямое освещение



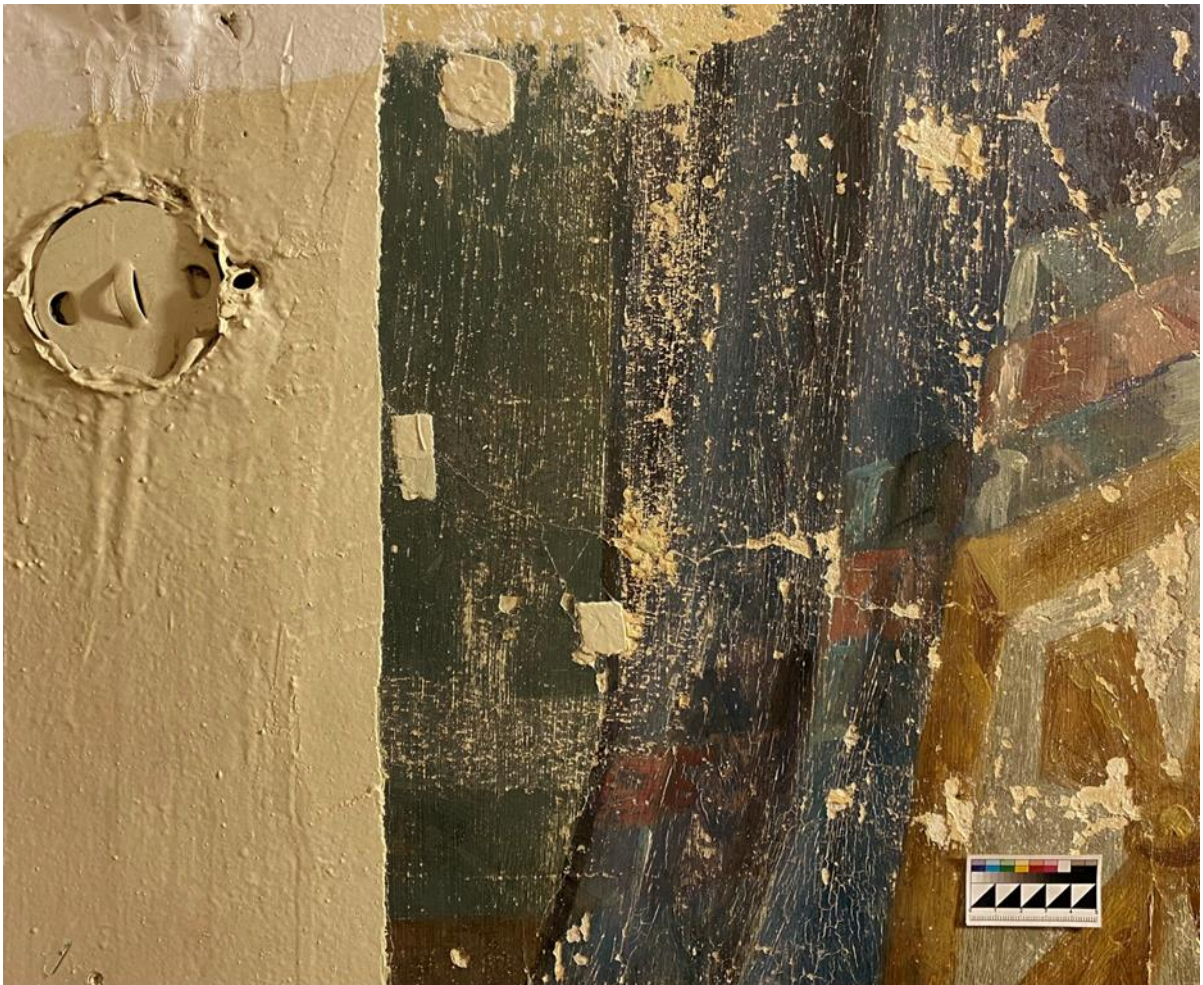
2.44 Фрагмент №5 арки. В процессе удаления поздних малярных поновлений. Прямое освещение



2.45 Фрагмент №5 арки. В процессе удаления поздних малярных поновлений. Прямое освещение



2.46 Фрагмент реставрируемого участка арки. В процессе удаления поздних малярных поновлений. Прямое освещение



2.47 Фрагмент реставрируемого участка арки. В процессе удаления поздних малярных поновлений. Прямое освещение



2.48 Фрагмент реставрируемого участка арки. В процессе удаления поздних малярных поновлений. Прямое освещение



2.49 Фрагмент реставрируемого участка арки. В процессе удаления поздних малярных поновлений. Прямое освещение



2.50 Фрагмент реставрируемого участка арки. В процессе удаления поздних малярных поновлений. Прямое освещение



2.51 Фрагмент реставрируемого участка арки. До удаления бежевой шпаклевки с поверхности авторского красочного слоя. Прямое освещение



2.52 Фрагмент реставрируемого участка арки. После удаления бежевой шпаклевки с поверхности авторского красочного слоя. Прямое освещение



2.53 Фрагмент живописного поновления коричневого цвета, выполненного поверх толстого слоя бежевой шпаклёвки. Прямое освещение



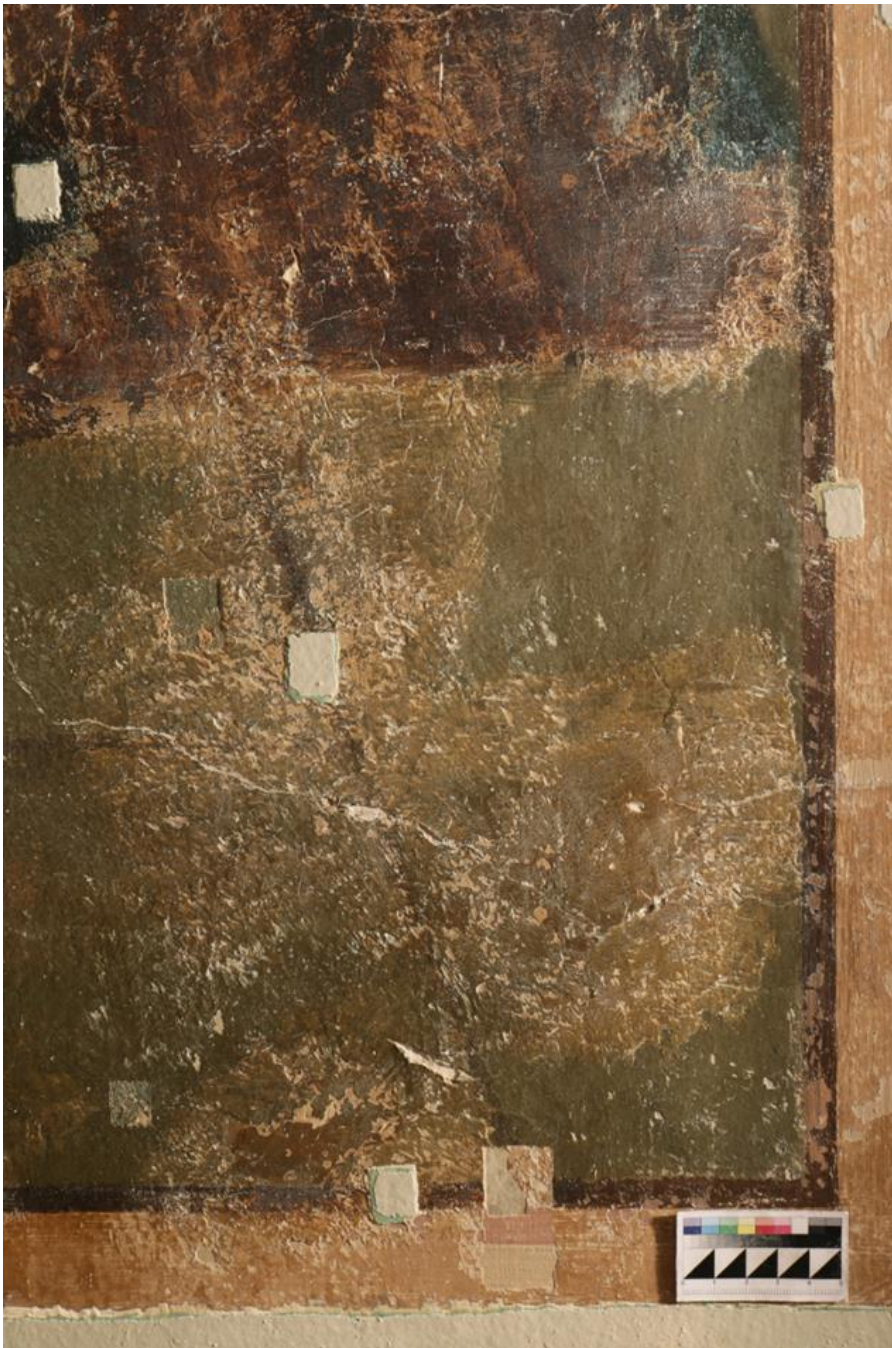
2.54 Фрагмент в процессе удаления живописного поновления коричневого цвета, выполнена ленточная расчистка на позднем коричневом поновлении, выполненного поверх толстого слоя бежевой шпаклёвки. Под слоями поновлений авторский красочный слой синего цвета. Прямое освещение



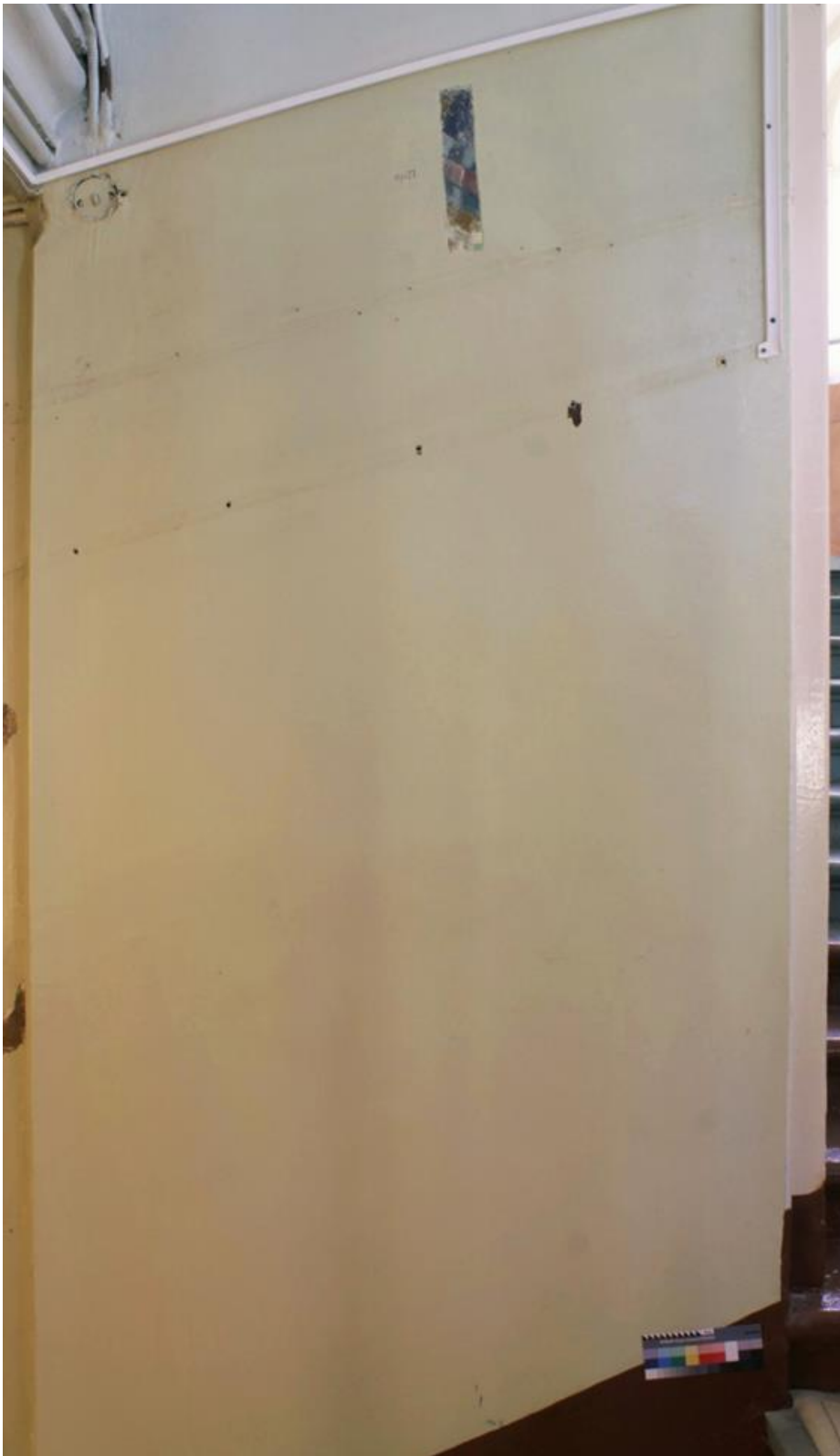
2.55 Фрагмент в процессе удаления живописного поновления коричневого цвета, выполнена ленточная расчистка на позднем коричневом поновлении, выполненного поверх толстого слоя бежевой шпаклёвки. Под слоями поновлений авторский красочный слой синего цвета. Боковое освещение



2.56 Фрагмент живописного поновления на изображении пола арки. Выполнено пробное удаление позднего поновления. Под слоем шпаклевки авторский оливковый слой. Прямое освещение



2.57 Фрагмент живописного поновления на изображении пола арки. Выполнено пробное удаление позднего поновления. Под слоем шпаклевки авторский оливковый слой. Боковое освещение



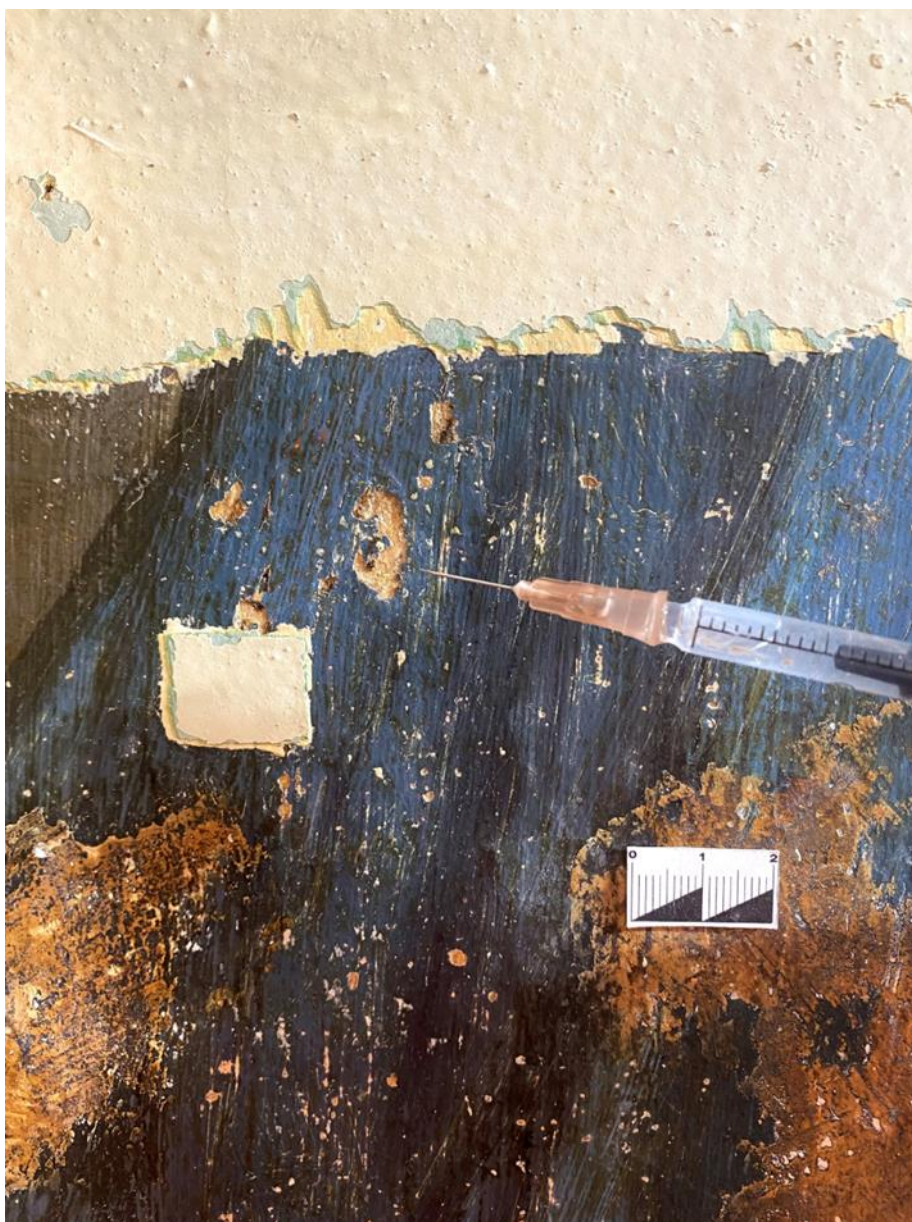
2.58 Общий вид арки до реставрации. Прямое освещение



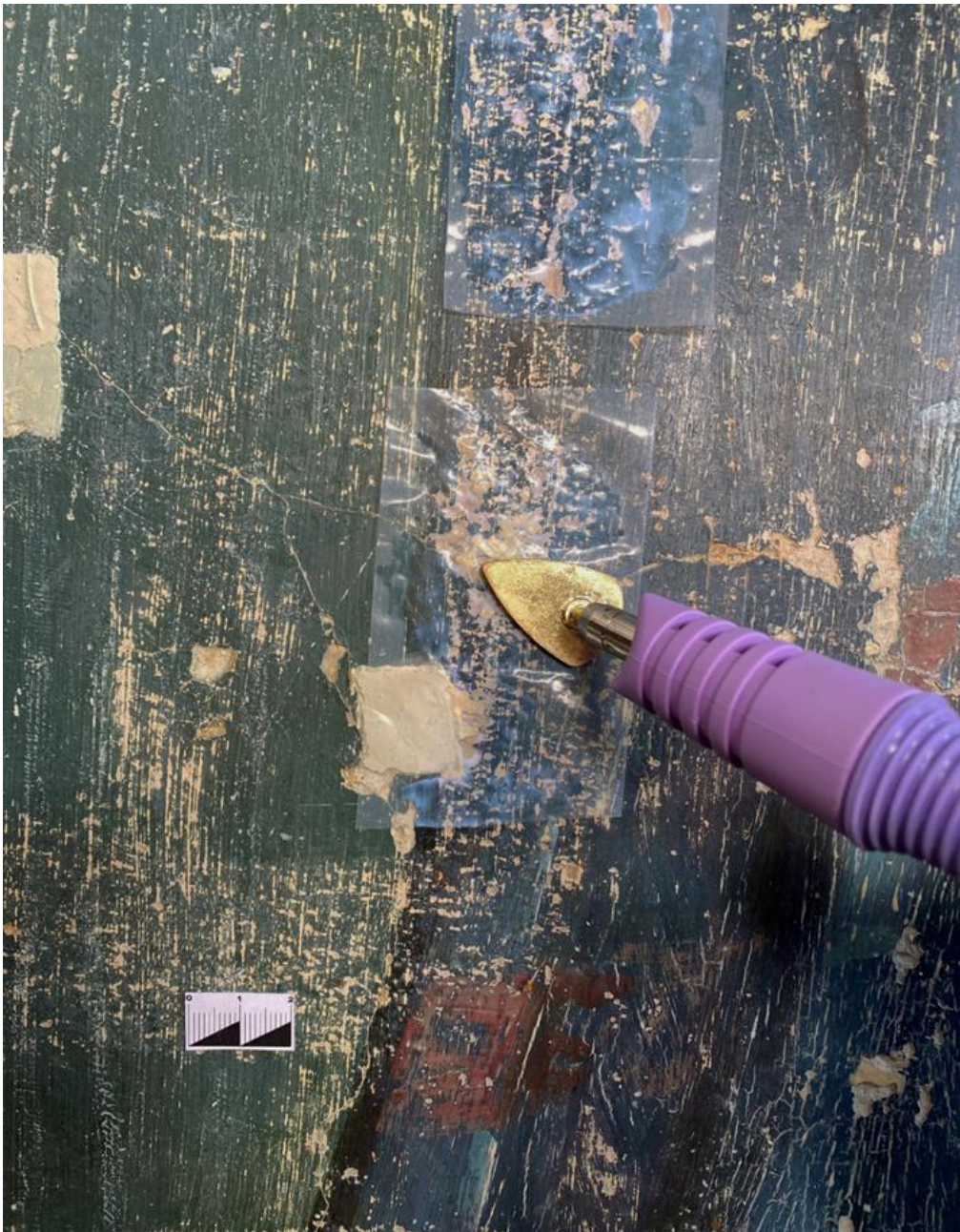
2.59 Общий вид арки после реставрации. Прямое освещение

Приложение №3.

Фотофиксация укрепления авторского красочного слоя



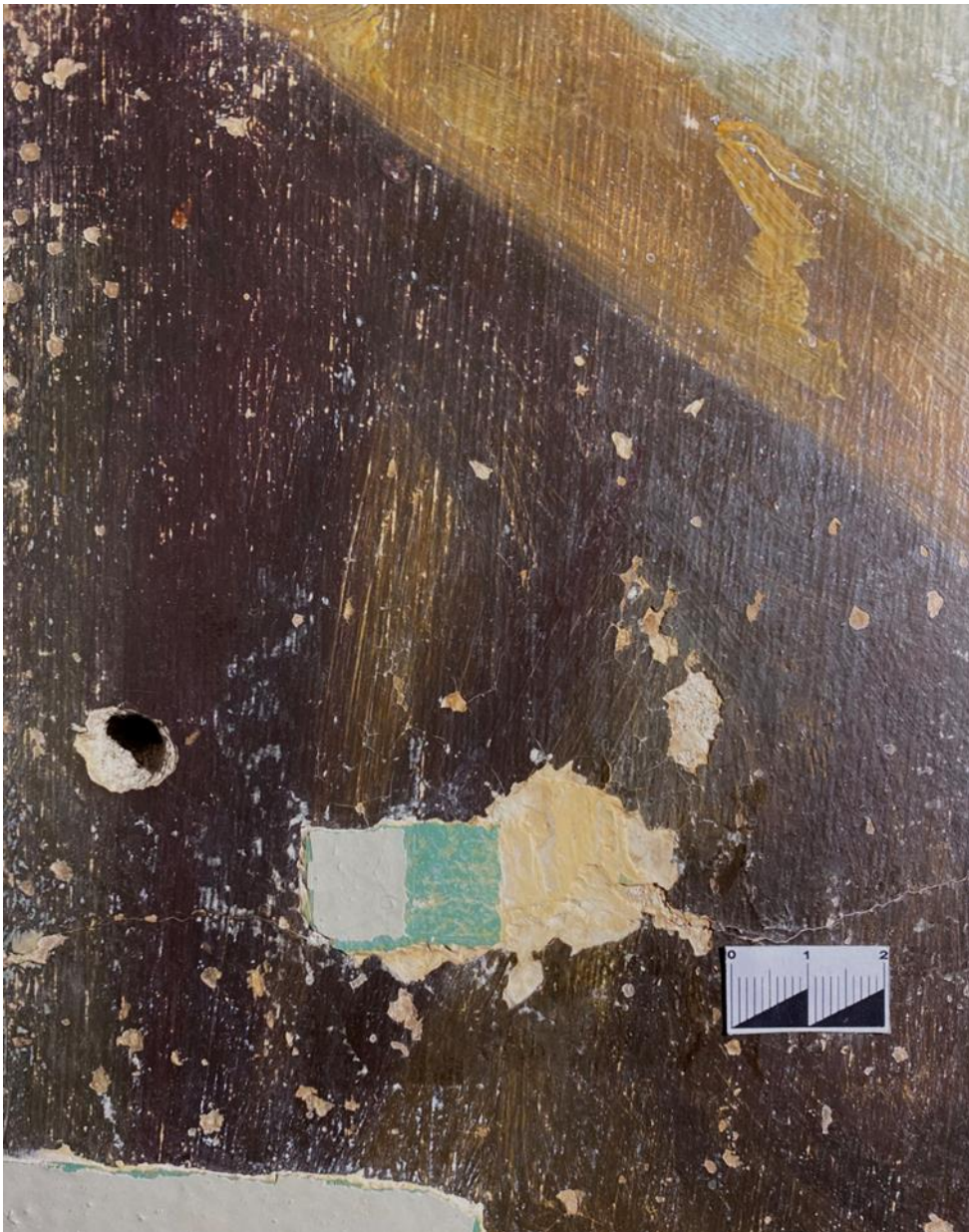
3.1 Процесс укрепления аварийного фрагмента левой верхней части арочного проема методом инъектирования



3.2 Процесс укрепления аварийного фрагмента левой верхней части арочного проема методом инъектирования.



3.3 Фрагмент верхней части арочного проема в процессе реставрации до укрепления отставаний красочного слоя. Боковое освещение.



3.4 Фрагмент верхней части арочного проема после в процессе реставрации укрепления отставаний красочного слоя. Боковое освещение



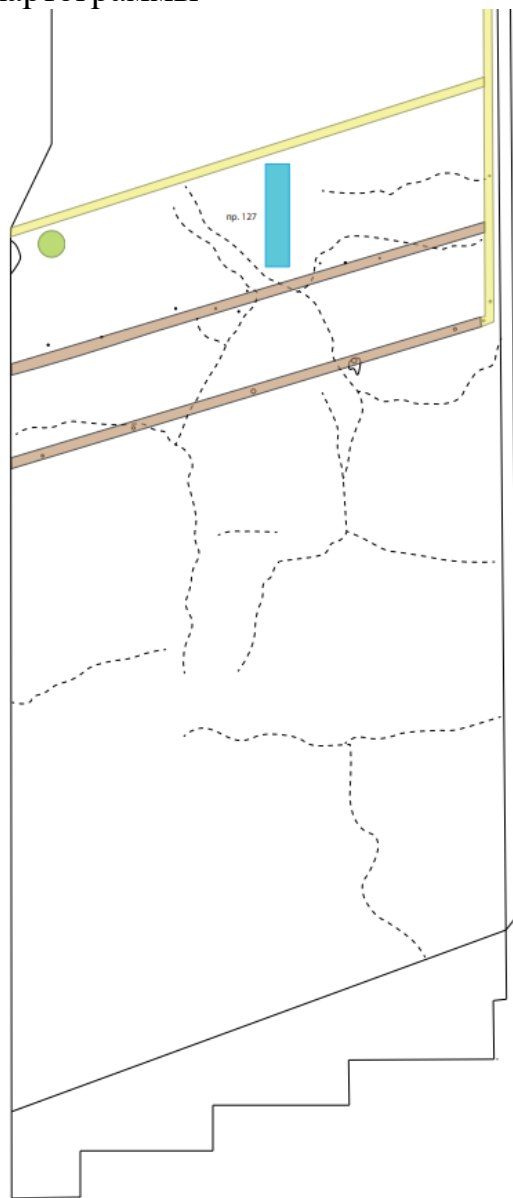
3.5 Фрагмент верхней части арочного проема в процессе реставрации до укрепления отставаний красочного слоя. Боковое освещение.





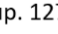




3.6 Фрагмент верхней части арочного проема в процессе реставрации после укрепления отставаний красочного слоя. Боковое освещение.

Приложение № 4

Картограммы



-  Пробная расчистка, выполненная во время предыдущей реставрации
-  Трещины
-  Следы от пластиковых реек для проводов
-  Гвозди и утраты основы от гвоздей
- «пр. 127»  Надпись, выполненная во время предыдущей реставрации
-  Пластиковые рейки для провода
-  Распределительная коробка

4.1 Картограмма общего вида арочного проема до начала реставрационных работ



4.2 Картограмма общего вида арочного проема после реставрационных работ

Размеры раскрытого фрагмента красочного слоя- 120x101см.

Приложение №5

Используемые материалы



5.1 Lascaux 498 HV

Lascaux 498 HV — водорастворимый акриловый адгезив. Клей Lascaux 498 HV является высоковязкой термопластичной водной дисперсией на основе сополимера бутилакрилата и метилметакрилата, содержит биоцидные добавки. Ph 8-9. Акриловый клей Lascaux 498 HV разбавляется водой, после высыхания не растворим в воде, уайт-спирите. Постоянно растворим в ацетоне, этиловом спирте, толуол, ксилол.

Акриловый клей Lascaux 498 HV применяется для склейки холста с картоном, деревом, стеклом, штукатуркой и цементом; для укладки жесткого кракелюра и вздутий красочного слоя; рекомендуется также для сухого и влажного дублирования на различные подложки. Хранить клей Lascaux 498 HV рекомендуется при температуре 5 – 25°C.

Производство: Швейцария



5.2 Culminal MHPC

Описание: Метилгидроксипропилцеллюлоза

(гидроксипропилметилцеллюлоза ГПМЦ/НРМС/ Culminal MHPC 20000)

— эфир целлюлозы с боковыми метильными и гидроксипропильными функциональными группами. Представляет собой неионогенный термопластичный полимер, который растворяется в воде с образованием растворов, вязкость которых варьируется в широком диапазоне значений. ГПМЦ более гелеобразующий полимер, чем гидроксипропилцеллюлоза. Используется в качестве загустителей, стабилизаторов, эмульгаторов и пленкообразователей. Растворяется в холодной воде, безводном спирте, эфире и хлороформе.

Производство: Германия

Заключение

Проведена реставрация фрагмента настенной росписи в Архиерейском Подворье храма Благовещения Пресвятой Богородицы. С поверхности живописного слоя удалено множество малярных закрасок различного характера. Проведены исследования до начала работ, и в процессе. Живописный красочный слой расчищен от малярных закрасок размером 120x101 см. Проведена фотофиксация всех этапов работы и выполнены картограммы повреждений. Выполнено укрепление отстававший красочного слоя 10% водным раствором клея Lascaux 468 HV.

Работа велась механическим способом всухую при помощи скальпеля. С живописного слоя шпаклёвка удалялась скальпелем с предварительным увлажнением 2% водным раствором клея гидроксипропилцеллюлозы Culminal МНРС с помощью ватного тампона. Расчистка происходит послойно без увлажнения нижележащих красочных слоёв. Данная методика отработана во время предыдущей реставрации Воробьевым Ю.Ю. в дипломной работе «Реставрация фрагмента настенной росписи в храме Благовещения Пресвятой Богородицы Архиерейского подворья» в 2020 г.

Сохранность фрагмента настенной росписи удовлетворительная. Вся поверхность живописного слоя имеет многочисленные потертости, утраты и волосяные трещины. Авторский красочный слой скрыт под слоями живописных поновлений на изображении пола, филенок и мантии епископа. Выполнено удаление бежевой шпаклёвки с авторского красочного слоя на изображении мантии синего цвета.

На противоположной стене в инфракрасном спектре обнаружили надпись «Иннокентий Иркутский». Можно предположить, что на данном фрагменте настенной росписи изображен епископ Сафроний Иркутский.

Настенная роспись арочного проема требует дальнейшей работы – проведения технической реставрации на оставшемся участке, удаление поздних живописных поновлений. Рекомендовано ежегодное обследование красочного слоя, особенно в отопительный сезон.

Список литературы

1. Федосеева Т.С. Материалы для реставрации живописи и предметов прикладного искусства. М., 1999.
2. Дипломная работа Воробьева Ю.Ю. «Реставрация фрагмента настенной росписи в храме Благовещения Пресвятой Богородицы Архиерейского подворья», 2020.
3. Архиерейское подворье храма Благовещения Пресвятой Богородицы г. Санкт-Петербурга [Электронный ресурс]. - URL:<https://metochion.com/> (дата обращения: 21.02.2022).
4. Глобус Митрополии [Электронный ресурс]. - URL: <http://globus.aquaviva.ru/tserkov-blagoveshcheniya-presvyatoy-bogoroditsy-podvorie-starо-afonskogo-skita> (дата обращения: 10.02.2022).
5. Иннокентий Сибиряков [Электронный ресурс]. - URL: <https://afonit.info/biblioteka/russkij-afon/innokentij-sibirjakov-zhizn-i-podvig-millionera-i-afonskogo-skhimnika> (дата обращения: 20.05.2022).
6. Житие и икона святых Софрония и Иннокентия Иркутских [Электронный ресурс]. - URL:<https://pravoslavy.ru/ikony/sofronij-i-innokentij-irkutskie> (дата обращения: 21.05.2022).
7. Culumal МНРС [Электронный ресурс]. - URL: <https://www.kremer-pigmente.com/en/shop/mediums-binders-glues/63744-culminal-mhpc-20000.html> (дата обращения: 25.09.2021).
8. Lascaux Акриловый клей 498 HV [Электронный ресурс]. - URL: <https://www.kremer-pigmente.com/en/shop/mediums-binders-glues/81002-lascaux-acrylic-glue-498-hv.html> (дата обращения: 15.11.2021).

После реставрации памятник передан Архиерейскому подворью храма Благовещения Пресвятой Богородицы

Копия паспорта в 2-х экз. переданы на кафедру Реставрации Факультета искусств СПбГУ.

ИСПОЛНИТЕЛИ РАБОТ:

Руководитель организации
Торбик В.С., заведующий кафедры Реставрации, кандидат искусствоведения

Руководитель работы
Фомитова Д.А., художник-реставратор

Реставраторы и другие исполнители курса
Лукиных Д.А., студент-бакалавр IV курса

Лукиных Дарья Андреевна, студент-бакалавр IV курса

ф., и., о., квалификация, должность, подпись

Наблюдения за состоянием памятника после реставрации

Дата осмотра	Состояние памятника	Должность, Ф. И. О.

