

САНКТ-ПЕТЕРБУРГСКИЙ ГОСУДАРСТВЕННЫЙ УНИВЕРСИТЕТ

ФАКУЛЬТЕТ ИСКУССТВ

Код направления 54.03.04

Профиль: Реставрация предметов декоративно-прикладного искусства

Квалификация: бакалавр реставрации

**РЕСТАВРАЦИЯ КНИЖНОГО ШКАФА КОНЦА XIX ВЕКА ИЗ
НАУЧНОЙ БИБЛИОТЕКИ ИМ. М. ГОРЬКОГО
САНКТ-ПЕТЕРБУРГСКОГО ГОСУДАРСТВЕННОГО
УНИВЕРСИТЕТА**

Выпускная квалификационная работа студента IV курса
Садовниковой Веры Сергеевны

Научный руководитель:

Заведующий кафедрой

реставрации, доцент, кандидат
искусствоведения

Торбик Владимир Сергеевич

Рецензент:

Реставратор высшей категории.

Государственный Эрмитаж

Градов Владимир Александрович

Санкт-Петербург

2022

Оглавление

ВВЕДЕНИЕ	3
ИСТОРИЧЕСКАЯ СПРАВКА.....	3
ХАРАКТЕРНЫЕ ОСОБЕННОСТИ ОБЪЕКТА.....	4
СПИСОК ЛИТЕРАТУРЫ:.....	5
АНАЛОГИ.....	6
ПАСПОРТ РЕСТАВРАЦИИ ПАМЯТНИКА ИСТОРИИ И КУЛЬТУРЫ	10
ПРИЛОЖЕНИЯ	29

ВВЕДЕНИЕ

Объектом реставрационных работ является книжный шкаф конца XIX века. Предмет использовался по назначению в библиотеке им. Горького, в ее филиале библиотеке кафедры физической культуры.

Шкаф является типичным представителем мебели периода эклектики.

По причине аварийного состояния памятника и невозможности его эксплуатации данные реставрационные работы актуальны.

Цель выпускной квалификационной работы заключается в изучении стилистических и технологических приемов изготовления подобной мебели конце 19 века. Реставрация шкафа включает: устранении следов, предшествующих неудовлетворительных ремонтных работ, а также восстановление функциональных и эстетических качеств объекта для дальнейшего его использования.

Задачами проводимых реставрационных работ являются устранение дефектов памятника, объем и характер которых представлен в описании состояния шкафа и методике его реставрации.

ИСТОРИЧЕСКАЯ СПРАВКА

Во второй четверти 19 века в России возникло направление, названное «историзмом». Это направление было вдохновлено искусством прошлых веков. Это привело к появлению неостилей в которых активно использовались внешние, наиболее характерные для того или иного стиля элементы формы и декора.

Архитектура и мебель второй половины, а в особенности 1880-90 годов характеризуются сочетанием порой мало сочетаемых явлений. Производилось свободное соединение форм исторических стилей, очень отдаленно порой напоминающих первоисточник. Как правило в эту эпоху использовались более дешевые и доступные материалы что обуславливало приведение текстуры и цвета древесины к тональному единству за счет тонировки предметов мебели в темный цвет. В отношении технологии происходила так же замена дорогой ручной

работы, машинной работой, производя которую старались имитировать резьбу, используя чаще всего токарные детали.

В декорирование изделий, мастера использовали весь арсенал самых разнообразных форм, наработанных ранее. Что шло в угоду вычурному вкусу, сомнительным целям, субъективному заказу и коммерческой выгоде.

ХАРАКТЕРНЫЕ ОСОБЕННОСТИ ОБЪЕКТА

Поступивший на реставрацию шкаф относится к периоду эклектики. Он является характерным памятником своего времени.

Он относится к распространённому типу монолитной конструкции. Боковые стенки связаны с нижней и верхней стенкой на открытый шип ласточкин хвост. Такое соединение увеличивает жесткость конструкции и позволяет фанеровать поверхности только с лицевой стороны. Так же характерной особенностью является расположение нижнего полка на небольшом расстоянии от пола.

Боковые стенки сделаны по принципу кустарного производства, доски склеены на гладкую фугу, а фанерование происходило впритирку только с лицевой стороны после сборки шкафа, жесткость соединения боковых стенок с верхней и нижней предупреждало выгибание деталей. Шкаф имеет, характерные для книжных шкафов этого периода встроенные гребенки для перемещения полок под разный уровень.

Дверцы шкафа рамно-филенчатые конструкции, имеют остекление в верхней части и филенку в нижней.

Данный объект сочетает в себе несколько стилевых направлений, таких как барочные полуколонны, ренессансный мотив резного орнамента - ложковый ряд - на фризе, а также профилированный карниз.

В нижней части кромок боковых стенок шкафа располагается горельефная резьба «стилизированные листья» в разрезе имеющая полукруг. Данная композиция является вольной интерпретацией классицистического орнаментального мотива.

СПИСОК ЛИТЕРАТУРЫ:

- Д. Кес. Стили мебели. Академия наук Венгрии, Будапешт, 1981
- Т. Соколова. Очерки по истории художественной мебели 15-19 веков. «Советский художник» 1967
- Грашин А.А. «Краткий курс стилевой эволюции мебели». Издательство: Архитектура-С. 2007 г.
- М.Т. Майстровская, МГХПА им. С.Г. Строганова, «Эклектика в мебели — к истории и пониманию стиля»
- С.Т. Махлина. «Стиль «эклектика» в интерьере».

АНАЛОГИ



Рис. 1. Шкаф. Россия, вторая половина XIX века. Дуб. Библиотека им. Горького Санкт-Петербургского государственного университета.



Рис. 1. Шкаф. Россия, вторая половина XIX века. Дуб. Частная коллекция.



Рис. 2. Шкаф. Россия, вторая половина XIX века. Дуб. Частная коллекция.



Рис. 3. Шкаф. Россия, вторая половина XIX века. Дуб. Библиотека им. Горького Санкт-Петербургского государственного университета.

Год Поступления	Вид Памятника	№ по книге поступления
2021	2	№ инвентарный памятника

ПАСПОРТ

Реставрации памятника истории и культуры (движимого)

1. Типологическая принадлежность памятника

Вид памятников	Памятники изобразительного искусства	Памятники прикладного и изобр-го искусства	Археологические памятники	Документальные памятники	Прочие памятники истории и культуры
Определение, характер п-ка	1	②	3	4	5
Обвести кружком цифровое обозначение вида					

2. Место постоянного хранения, владелец памятника: Филиал библиотеки им. Горького (кафедра физической культуры).

3. Каталожные данные о памятнике		Примечания, уточнения
Наименование:	Книжный шкаф облицованный дубом	Остекленный
Авторство:	Неизвестно	Россия
Время создания:	Вторая половина XIX века (1880-1890)	(эkleктика)
Материал, основа:	Основа – сосна; фанеровка – дуб; точёные и резные элементы декора – дуб; профилированные детали - дуб	
Техника исполнения:	Резьба, столярное соединение, токарная обработка, фанерование	
Размеры:	ШВГ: 1275x1990x485	

4. Основание для реставрации: Аварийное состояние памятника, вызванное несоблюдением температурно-влажностного режима. Причина и цель проведения работ На поверхности расслоения и частичная утрата лакокрасочных слоев. Присутствуют многочисленные дефекты поверхности. Утрачены декоративные элементы: плинт (передний правый угол и правая боковая стенка), пластик (фасадная сторона), профиль (правая боковая стенка). Следы непрофессиональных ремонтов.

наименование документа, № дата

Памятник передан в реставрацию

Акт о передаче № _____ от « 15 » _____ Декабря _____ 2021 г.

5. Основные сведения по истории памятника, условиям хранения, предшествовавшим реставрациям и исследованиям, с указанием источника сведений

Шкаф находился в филиале библиотеки им. Горького (кафедра физической культуры). Предмет использовался по назначению. Нарушение правил хранения и эксплуатации предмета привели к аварийному состоянию памятника.

6. Описание изображения:

Основа, гребенки и полки выполнены из сосны. Фанеровка боковых стенок, ножки, калевки, филенки, точёные резные элементы декора, выполнены из дуба. Цвет шкафа – тёмно-коричневый

Книжный шкаф выполнен в формах эклектики; присутствуют декоративные элементы барокко и ренессанса.

Книжный шкаф относится к типу мебели монолитной конструкции. Боковые стенки шкафа связаны с нижней и верхней стенкой на прямой сквозной открытый шип ласточкин хвост. В верхней части шип закрыт профилированным карнизом, в нижней части плинтотом.

Шкаф имеет фриз, карниз в центральной части которого располагается декоративный элемент «ложковый ряд».

Кромки боковых стенок с фасадной стороны декорированы композицией, состоящей из полуколонны в верхней части и резной гирлянды в платиках в нижней части.

Внутренняя часть шкафа не отделана и имеет встроенные гребенки для перемещения полок. Боковые стенки облицованы с лицевой стороны дубовым шпоном.

Дверцы шкафа остеклённые, с филёнкой в нижней части. Филёнки декорированы наплавом с раскреповкой по углам, на которых установлены точеные пуговицы. На среднике дверец располагается резной декоративный элемент «ионик». Дверцы навешены на карточные петли (бронзовые). На правой дверце имеется врезной замок.

7. Состояние памятника при поступлении в реставрацию

а) по визуальным наблюдениям:

- На поверхности расслоения и частичная утрата лакокрасочных слоев.
- Множественные сколы, выбоины, вмятины, разрывы по всей поверхности шкафа.
- Многочисленные отслоения фанеровки от основы.
- Усыхание заднего полка шкафа.
- Утрата двух декоративных резных элементов (ионики) на средниках дверец.
- Утрата нащельника на дверце шкафа.
- Утрата декоративных элементов, плинта, пластика, профиля.
- Расколы ножек шкафа.
- Расколы полок по линии фуги.

б) по данным лабораторных исследований:

№№ п/п	Цель и вид исследования	Описание и результат исследования	Место хранения. № и дата заключения	Исполнитель, должность (ф., и., о.)
	Не проводились			

в) общее заключение о состоянии памятника

Состояние сохранности неудовлетворительное: поверхность имеет множественные сколы, выбоины, вмятины; Отделочный слой загрязнён; Отдельные элементы утеряны. Объект нуждается в проведении реставрационных и консервационных работ.

Дата « 20 » декабря 2021 г.

_____ фамилия, имя, отчество, должность, подпись

8. Программа проведения работ и её обоснование

наименование коллегиального органа, № протокола и дата

а) Состав и последовательность реставрационных мероприятий:

1. Расчистка поверхности шкафа от старого отделочного слоя.
2. Изготовление и установка вставок в местах утрат
3. Нарращивание заднего полка шкафа
4. Ликвидация мелких сколов, выбоин, царапин
5. Склейка ножек
6. Воссоздание утраченных резных элементов дверец шкафа (карниз, ионики)
7. Изготовление утраченных элементов (плинт, пластик, профиль)
8. Склейка разошедшихся полок
9. Изготовление и установка нащельника.
10. Тонировка
11. Подготовка поверхностей под отделку
12. Покрытие поверхностей шкафа маслом с твердым воском.
13. Заделка мелких дефектов поверхностей твердым воском.
14. Финальные подкраски.
15. Финальное покрытие поверхностей шкафа маслом с твердым воском.

б) Особые условия:

Особых условий нет.

Программа утверждена _____

«28» декабря 2021 г. _____

фамилия, имя, отчество, должность, подпись

9. Изменения программы и их обоснования

Изменения программы утверждены:

Дата «___» _____ 20__ г. _____

фамилия, имя, отчество, должность, подпись

10. Проведение реставрационных мероприятий

№№ п/п	Описание операций с указанием метода, технологии, рецептур, материалов и инструментов, выполнения сопровождающих иллюстративных материалов	Даты начала и окончания операции	Подписи руководителя и исполнителя работ
1	<p>- Фотофиксация предмета до реставрации</p> <p>- Разборка: снятие дверец, заднего полка, плинта и фурнитуры <i>Материалы и инструменты:</i> отвертка плоская, крестовая.</p> <p>- Механическая расчистка фасадной стороны шкафа <i>Материалы и инструменты:</i> цикля, наждачная бумага № 120</p>	<p>21.02.22- 21.02.22</p> <p>21.02.22- 22.02.22</p>	<p>Торбик В. С.</p> <p>Садовникова В. С.</p>
2	<p>- Склейка расколотых элементов:</p> <ul style="list-style-type: none">• передние ножки• задние ножки• плинт под правую полуколонну <p><i>Материалы и инструменты:</i> ПВА</p> <p>- Выполнение и установка вставок в места утрат:</p> <ul style="list-style-type: none">• задняя правая ножка• передние ножки <p><i>Материалы и инструменты:</i> массив дуба, ПВА, струбцины, ленточный станок, планшайба</p> <p>- Удаление следов предыдущего ремонта — снятие верхнего полка из двп. <i>Материалы и инструменты:</i> отвертка плоская, нож косяк, пассатижи</p>	<p>22.02.22- 22.02.22</p> <p>22.02.22- 24.02.22</p> <p>22.02.22- 22.02.22</p>	<p>Торбик В. С.</p> <p>Садовникова В. С.</p>
3	<p>- Выполнение и установка вставок в места утрат:</p> <ul style="list-style-type: none">• левая подставка полуколонны• центральная часть карниза• правый угол карниза• правый угол карниза	<p>24.02.22- 25.02.22</p>	<p>Торбик В. С.</p>

	<p><i>Материалы и инструменты:</i> массив дуба, ПВА, ленточный станок, планшайба</p> <p>- Установка элементов:</p> <ul style="list-style-type: none"> • правый плинт под полуколонну • левый плинт под полуколонну <p><i>Материалы и инструменты:</i> ПВА</p>	24.02.22- 24.02.22	Садовникова В. С.
4	<p>- Снятие резных элементов (упрощенный растительный орнамент) с лицевой стороны шкафа</p> <p><i>Материалы и инструменты:</i> отвертка плоская</p> <p>- Химическая расчистка резных элементов (упрощенный растительный орнамент) с лицевой стороны шкафа</p> <p><i>Материалы и инструменты:</i> органический растворитель диметилформамид</p>	25.02.22- 25.02.22 25.02.22- 25.02.22	Торбик В. С. Садовникова В. С.
5	<p>- Выполнение и установка вставок в места утрат:</p> <ul style="list-style-type: none"> • угол лицевой и боковой правой стенки • угол лицевой и боковой левой стенки • центральная часть карниза • верхняя часть левой полу колоны • элемента «алмаз» с левой лицевой стороны шкафа <p><i>Материалы и инструменты:</i> ПВА, ленточный станок, планшайба, прямые стамески, дубовый массив, дубовый шпон, струбцины</p> <p>- Устранение отслоек фанеровки от основы фасадной стороны предмета</p> <p><i>Материалы и инструменты:</i> ПВА, щуп, струбцины</p>	1.03.22- 2.03.22 1.03.22- 3.03.22	Торбик В. С. Садовникова В. С.
6	<p>- Выполнение и установка вставок в места утрат:</p> <ul style="list-style-type: none"> • угол платика и левой боковой стенки • центральная часть платика • верхнее левое петличное отверстие (верхний угол) • верхнее левое петличное отверстие (нижний угол) • шиповое соединения правой передней ножки <p><i>Материалы и инструменты:</i> ПВА, ленточный станок, прямые стамески, дубовый массив, сосновый массив, дубовый шпон строганный)</p>	2.03.22- 3.03.22	Торбик В. С. Садовникова В. С.
7	<p>- Механическая расчистка правой боковой стенки шкафа</p> <p><i>Материалы и инструменты:</i> цикля, шлифовальная машина</p> <p>- Выполнение заготовки под утраченные элементы:</p> <ul style="list-style-type: none"> • часть плинта (угол лицевой и правой боковой стороны) • резные элементы средников дверец <p><i>Материалы и инструменты:</i> ПВА, массив ясеня, дубовый</p>	3.03.22- 3.03.22 3.03.22- 7.03.22	Торбик В. С. Садовникова В. С.

	массив, циркулярная пила, струбцины		
8	- Устранение отслоений фанеровки от основы правой боковой стенки <i>Материалы и инструменты:</i> ПВА, щуп, струбцины	7.03.2022- 9.03.2022	Торбик В. С. Садовникова В. С.
9	- Выполнение резьбы на заготовке утраченного резного элемента дверцы шкафа <i>Материалы и инструменты:</i> прямые стамески, нож косяк	9.03.22- 18.03.22	Торбик В. С. Садовникова В. С.
10	- Изготовление и установка утраченных элементов: • Декоративный профиль правой стенки шкафа • Декоративный профиль в нижней части фасадной стороны <i>Материалы и инструменты:</i> Ленточная пила, массив дуба, прямая стамеска, полукруглая стамеска - Выполнение и установка вставок в места утрат: • правая боковая стенка • угол правой боковой и задней стенки <i>Материалы и инструменты:</i> ПВА, ленточный станок, планшайба, прямые стамески, дубовый массив, дубовый шпон	10.03.22- 10.03.22 10.03.22- 11.03.22	Торбик В. С. Садовникова В. С.
11	- Установка плинта с фасадной стороны <i>Материалы и инструменты:</i> ПВА, струбцины - Зарезивание разрывов правой боковой стенки <i>Материалы и инструменты:</i> ПВА, щуп, строганный дубовый шпон	15.03.22- 15.03.22 15.03.22- 17.03.22	Торбик В. С. Садовникова В. С.
12	- Выполнение и установка вставок в места утрат карниза правой стенки шкафа <i>Материалы и инструменты:</i> ПВА, ленточный станок, планшайба, прямые стамески, дубовый массив	17.03.22- 18.03.22	Торбик В. С. Садовникова В. С.
13	- Установка плинта с правой боковой стороны <i>Материалы и инструменты:</i> ПВА, струбцины	18.03.22- 18.03.22	Торбик В. С. Садовникова В. С.
14	- Механическая расчистка левой боковой стенки шкафа <i>Материалы и инструменты:</i> цикля, шлифовальная машина	22.03.22- 22.03.22	Торбик В. С. Садовникова В. С.
15	- Устранение отслоений фанеровки от основы левой боковой стенки <i>Материалы и инструменты:</i> ПВА, щуп, струбцины - Выполнение и установка вставок в места утрат плинта левой боковой стенки	25.03.22- 30.03.22	Торбик В. С. Садовникова В. С.

	<i>Материалы и инструменты:</i> ПВА, ленточный станок, планшайба, прямые стамески, дубовый массив		
16	- Зареивание разрывов левой боковой стенки <i>Материалы и инструменты:</i> ПВА, щуп, строганный дубовый шпон	29.03.22- 30.03.22	Торбик В. С.
	- Механическая расчистка левой дверцы шкафа <i>Материалы и инструменты:</i> цикля, шлифовальная машина	29.03.22- 29.03.22	Садовникова В. С.
17	- Выполнение и установка вставок в места утрат: • шиповое соединение левой передней ножки шкафа • восполнение утрат фанеровки левой дверцы <i>Материалы и инструменты:</i> ПВА, ленточный станок, планшайба, прямые стамески, сосновый массив, дубовый шпон, струбцины - Устранение отслоений фанеровки от основы левой дверцы <i>Материалы и инструменты:</i> ПВА, щуп, струбцины - Зареивание левой дверцы <i>Материалы и инструменты:</i> ПВА, щуп, строганный дубовый шпон	30.03.22- 31.03.22 30.03.22- 6.04.22 30.03.22- 31.03.22	Торбик В. С. Садовникова В. С.
18	- Нарращивание заднего полка по линии фуги с последующей установкой <i>Материалы и инструменты:</i> ПВА, массив сосны, ленточный станок. - Выполнение и установка вставок в места утрат: Верхняя часть левого заднего полка <i>Материалы и инструменты:</i> ПВА, ленточный станок, планшайба Установка плинта боковой левой стенки <i>Материалы и инструменты:</i> ПВА, струбцины	5.04.22- 6.04.22 5.04.22- 6.04.22 5.04.22- 6.04.22	Торбик В. С. Садовникова В. С.
19	- Механическая расчистка ножек шкафа <i>Материалы и инструменты:</i> цикля, наждачная бумага № 120 - Зареивание ножек шкафа <i>Материалы и инструменты:</i> строганный дубовый шпон, ПВА, прямая стамеска -Нарращивание задней левой ножки <i>Материалы и инструменты:</i> массив ясеня, ПВА, струбцины, ленточный станок, планшайба	6.04.22- 6.04.22 6.04.22- 7.04.22 6.04.22- 7.04.22	Торбик В. С. Садовникова В. С.

	- Механическая расчистка филенок дверец <i>Материалы и инструменты:</i> цикля	6.04.22- 6.04.22	
20	- Установка ножек шкафа <i>Материалы и инструменты:</i> Пва - Шпаклевка филенок дверец <i>Материалы и инструменты:</i> Медровый клей с древесной пыли в соотношении 1:1, шпатель	7.04.22- 7.04.22- 7.04.22- 20.04.22	Торбик В. С. Садовникова В. С.
21	- Склейка разрывов массива филенок дверец <i>Материалы и инструменты:</i> ПВА, струбцины, щуп - Зарейвание филенок дверец <i>Материалы и инструменты:</i> ПВА, дубовый шпон, прямые стамески - Механическая расчистка правой дверцы шкафа <i>Материалы и инструменты:</i> цикля, наждачная бумага № 120 - Восполнение утрат фанеровки правой дверцы <i>Материалы и инструменты:</i> ПВА, прямые стамески, дубовый шпон, струбцины	13.04.22- 14.04.22 13.04.22- 14.04.22 13.04.22- 14.04.22 13.04.22- 14.04.22	Торбик В. С. Садовникова В. С.
22	- Зарейвание правой дверцы шкафа. <i>Материалы и инструменты:</i> ПВА, дубовый шпон, прямые стамески	14.04.22- 19.04.22	Торбик В. С. Садовникова В. С.
23	- Изготовление и установка нащельника <i>Материалы и инструменты:</i> ПВА, дубовый массив, ленточная пила, шпильки	19.04.22- 20.04.22	Торбик В. С. Садовникова В. С.
24	- Изготовление и установка утраченного штапика левой дверцы <i>Материалы и инструменты:</i> дубовый массив, ленточный станок, шпильки - Подготовка предмета под отделку <i>Материалы и инструменты:</i> шлифовальная машина, наждачная бумага № 120	20.04.22- 20.04.22 20.04.22- 22.04.22	Торбик В. С. Садовникова В. С.
25	- Изготовление и установка утраченных элементов «Ионика» на средниках дверец. <i>Материалы и инструменты:</i> дубовый массив, ленточный станок, циркулярная пила, прямые стамески, нож-косяк, шпильки, ПВА.	21.04.22- 22.04.22	Торбик В. С. Садовникова В. С.
26	- Фугование рассохшихся досок полок. <i>Материалы и инструменты:</i> струбцины, рубанок - Выполнение и установка вставок в места утрат фанеровки полок	25.04.22- 25.04.22 25.04.22- 26.04.22	Торбик В. С.

	<p><i>Материалы и инструменты:</i> ПВА, плоская стамеска, строганный шпон</p> <p>- Склейка полок по линии фуги</p> <p><i>Материалы и инструменты:</i> ПВА, струбцины</p>	25.04.22- 26.04.22	Садовникова В. С.
27	<p>- Фотофиксация предмета перед отделкой</p> <p>- Покрытие поверхностей шкафа тонировкой</p> <p><i>Материалы и инструменты:</i> универсальная морилка (SIRCA S. P. A.)</p>	26.04.22- 26.04.22	Торбик В. С.
	<p>- Покрытие поверхностей шкафа маслом с твердым воском</p> <p><i>Материалы и инструменты:</i> маслом с твердым воском (Saicos coating systems – Premium Hartwachsöl, полуматовый)</p>	26.04.22- 27.04.22	Садовникова В. С.
	<p>- Покрытие поверхностей шкафа маслом с твердым воском</p> <p><i>Материалы и инструменты:</i> маслом с твердым воском (Saicos coating systems – Premium Hartwachsöl, полуматовый)</p>	30.04.22- 12.05.22	Торбик В. С. Садовникова В. С.
28	<p>- Устранение мелких дефектов на поверхностях шкафа</p> <p><i>Материалы и инструменты:</i> твердый воск (HARD WAX)</p>	12.05.22- 13.05.22	Торбик В. С. Садовникова В. С.
29	<p>- Финальное покрытие поверхностей шкафа маслом с твердым воском</p> <p><i>Материалы и инструменты:</i> маслом с твердым воском (Saicos coating systems – Premium Hartwachsöl, полуматовый)</p>	16.05.22- 20.05.22	Торбик В. С. Садовникова В. С.
30	<p>- Фотофиксация предмета после реставрации</p>	23.05.22- 23.05.22-	Торбик В. С. Садовникова В. С.

11. Иллюстративный материал (фотография, картограммы, схемы и пр.)

№ № п/п	Дата	Наименование иллюстративного материала; характер и условия выполнения	Количество	Место хранения и архивный №
ПРИЛОЖЕНИЕ 1 – Картограммы дефектов.				
1		Картограмма предмета общий вид спереди (приложение 1).	1	
2		Картограмма предмета общий вид боковых стенок (приложение 2).	1	
ПРИЛОЖЕНИЕ 2 – Фотофиксация до реставрации.				
3	21.02.22	Фото №1: Общий вид шкафа до начала проведения реставрационных работ.	1	
4	21.02.22	Фото №2: Вид правой боковой стенки шкафа до начала проведения реставрационных работ.	1	
5	21.02.22	Фото №3: Вид левой боковой стенки шкафа до начала проведения реставрационных работ.	1	
6	21.02.22	Фото №4: Общий вид задней стороны шкафа до начала проведения реставрационных работ.	1	
7	21.02.22	Фото №5: Общий вид заднего полка и гребенок.	1	
8	21.02.22	Фото №6: Сколы и выбоины на поверхности карниза (левый угол).	1	
9	21.02.22	Фото №7: Сколы и выбоины на поверхности карниза (правый угол).	1	
10	21.02.22	Фото №8: Вмятина на углу передней и правой боковой стенки.	1	
11	21.02.22	Фото №9: Отслоения фанеровки от основы передней стороны шкафа.	1	
12	21.02.22	Фото №10: Утрата декоративного элемента средника левой дверцы шкафа.	1	
13	21.02.22	Фото №11: Утрата декоративного элемента средника правой дверцы шкафа.	1	

14	21.02.22	Фото №12: Трещины и расслоения массива филенки левой дверцы.	1	
15	21.02.22	Фото №13: Трещины и расслоения массива филенки правой дверцы.	1	
16	21.02.22	Фото №14: Скол плинта под правой полуколонной передней стороны шкафа.	1	
17	21.02.22	Фото №15: Утрата нащельника правой дверцы шкафа.	1	
18	21.02.22	Фото №16: Сколы выбоины пластика передней стороны (левый угол).	1	
19	21.02.22	Фото №17: Утрата пластика передней стороны (правый угол).	1	
20	21.02.22	Фото №18: Сколы, выбоины, утраты массива правого карниза. Утрата профиля.	1	
21	21.02.22	Фото №19: Утрата пластика правой стенки.	1	
22	21.02.22	Фото №20: Трещины и отслоения фанеровки от основы правой боковой стороны.	1	
23	21.02.22	Фото №21: Сколы, выбоины, утраты массива левого карниза.	1	
24	21.02.22	Фото №22: Трещины и отслоения фанеровки от основы. Сколы, выбоины, утраты массива левого плинта.	1	
25	21.02.22	Фото №23: Усыхание заднего полка.	1	
26	21.02.22	Фото №24: Следы предыдущих ремонтных работ в верхней части шкафа (ДВП).	1	
27	21.02.22	Фото №25: Раскол, утраты массива ножек шкафа.	1	
ПРИЛОЖЕНИЕ 3 – Фотофиксация во время реставрации.				

28	22.02.22	Фото №26: Процесс расчистки от старого отделочного слоя фасадной стороны.	1	
29	2.03.22	Фото №27: Изготовление и установка вставки в центральной части карниза передней стороны шкафа.	1	
30	25.02.22	Фото №28: Изготовление и установка вставок правого угла карниза передней стороны шкафа.	1	
31	3.03.22	Фото №29: Изготовление и установка вставки на углу левой стенки и пластика фасадной стороны.	1	
32	3.03.22	Фото №30: Изготовление вставки в место утраты массива пластика.	1	
33	3.03.22	Фото №31: Изготовление и установка вставки на углу передней и правой боковой стенки.	1	
34	3.03.22	Фото №32: Проклейка фанеровки в местах отхода от основы фасадной стороны.	1	
35	24.02.22	Фото №33: Изготовление утраченного элемента нижней части пластика фасадной стороны.	1	
36	15.03.22	Фото №34: Установка утраченного элемента нижней части пластика фасадной стороны.	1	
37	3.03.22	Фото №35: Изготовление вставки в место утраты массива шипового соединения правого переднего угла.	1	
38	3.03.22	Фото №36: Процесс расчистки от старого отделочного слоя правой боковой стенки.	1	
39	11.03.22	Фото №37: Изготовление вставки в места утрат массива карниза.	1	
40	11.03.22	Фото №38: Изготовление вставки в места утрат массива карниза.	1	
41	9.03.22	Фото №39: Процесс проклейки фанеровки в местах отхода от основы правой боковой	1	

		стенки.		
42	17.03.22	Фото №40: Зареивание трещин правой боковой стенки.	1	
43	18.03.22	Фото №41: Изготовление и установка утерянного плинта правой боковой стенки.	1	
44	18.03.22	Фото №42: Установка утерянного плинта правой боковой стенки.	1	
45	18.03.22	Фото №43: Изготовление и установка утерянного профиля правой боковой стенки	1	
46	22.03.22	Фото №44: Процесс расчистки от старого отделочного слоя левой боковой стенки.	1	
47	30.03.22	Фото №45: Изготовление вставок в места утрат массива плинта левой боковой стенки.	1	
48	30.03.22	Фото №46: Изготовление вставок в места утрат массива плинта левой боковой стенки.	1	
49	31.03.22	Фото №47: Изготовление вставки в место утраты массива шипового соединения левой боковой стенки.	1	
50	31.03.22	Фото №48: Процесс проклейки фанеровки в местах отхода от основы левой боковой стенки.	1	
51	7.04.22	Фото №49: Изготовление вставки в место утраты массива. Зареивание ножки.	1	
52	7.04.22	Фото №50: Нарращивание ножки.	1	
53	29.03.22	Фото №51: Процесс расчистки от старого отделочного слоя левой дверцы шкафа.	1	
54	31.03.22	Фото №52: Изготовление вставки в место утраты фанеровки угла левой дверцы.	1	
55	31.03.22	Фото №53: Изготовление вставки в место утраты фанеровки левой дверцы.	1	
56	31.03.22	Фото №54: Изготовление вставок в места утрат	1	

		фанеровки угла левой дверцы.		
57	31.03.22	Фото №55: Изготовление вставки в место утраты фанеровки левой дверцы.	1	
58	6.04.22	Фото №56: Процесс проклейки фанеровки в местах отхода от основы кромки левой дверцы.	1	
59	14.04.22	Фото №57: Изготовление вставки в место утраты фанеровки правой дверцы.	1	
60	14.04.22	Фото №58: Изготовление вставки в место утраты фанеровки угла правой дверцы.	1	
61	14.04.22	Фото №59: Изготовление вставки в место утраты фанеровки правой дверцы.	1	
62	14.04.22	Фото №60: Изготовление вставки в место утраты фанеровки средника правой дверцы.	1	
63	19.04.22	Фото №61: Процесс зареивания правой дверцы.	1	
64	14.04.22	Фото №62: Процесс склейки разрывов массива филенок дверец.	1	
65	6.04.22	Фото №63: Процесс механической расчистки филенок дверец.	1	
66	14.04.22	Фото №64: Процесс зареивания филенок дверец.	1	
67	20.04.22	Фото №65: Процесс шпаклевки филенок дверец.	1	
68	20.04.22	Фото №66: Процесс шпаклевки филенок дверец.	1	
69	7.03.22	Фото №67: Изготовление заготовок под резьбу утраченного декоративного элемента на средниках дверец.	1	
70	18.03.22	Фото №68: Процесс резьбы декоративного элемента «Ионика».	1	
71	26.04.22	Фото №69: Общий вид шкафа перед отделкой.	1	

72	26.04.22	Фото №70: Общий вид правой боковой стенки перед отделкой.	1	
73	26.04.22	Фото №71: Общий вид левой боковой стенки перед отделкой.	1	
74	26.04.22	Фото №72: Общий вид спереди правой дверцы перед отделкой.	1	
75	26.04.22	Фото №73: Общий вид сзади правой дверцы перед отделкой.	1	
76	26.04.22	Фото №74: Общий вид спереди левой дверцы перед отделкой.	1	
77	26.04.22	Фото №75: Общий вид сзади левой дверцы перед отделкой.	1	
78	26.04.22	Фото №76: Общий вид декоративного элемента «Ионика».	1	
79	26.04.22	Фото №77: Общий вид спереди шкафа до сборки.	1	
ПРИЛОЖЕНИЕ 4 – Фотофиксация после проведения реставрации.				
80	23.05.22	Фото №78: Общий вид правой боковой стенки шкафа.	1	
81	23.05.22	Фото №79: Общий вид левой боковой стенки шкафа.	1	
82	23.05.22	Фото №80: Общий вид спереди правой дверцы.	1	
83	23.05.22	Фото №81: Общий вид сзади правой дверцы.	1	
84	23.05.22	Фото №82: Общий вид спереди левой дверцы.	1	
85	23.05.22	Фото №83: Общий вид сзади левой дверцы.	1	
86	23.05.22	Фото №84: Общий вид спереди шкафа после реставрации.	1	

Примечание: перечень иллюстраций группировать по разделам («до реставрации» – «в процессе реставрации» – «после реставрации»), порядковые номера материалов, включённых в Приложение, обвести кружком.

12. Результаты проведённых мероприятий

(описание изменений технического состояния, внешних изменений памятника после реставрации, уточнение атрибуций и пр.)

В ходе проведения реставрационных работ была укреплена конструкция шкафа. Были устранены трещины на боковых стенках, укреплены шиповые соединения в нижней части шкафа. Так же были восстановлены утраченные декоративные элементы, а также тонировка и отделка шкафа.

Руководитель работы _____ « 25 » мая 2022 г.
Подпись

13. Заключение реставрационного совета (выписка из протокола)

наименование организации, № и дата протокола

14. Рекомендации по условиям хранения памятника

При хранении и экспонировании необходимо соблюдать температурно-влажностный режим: температура от +18 °С ±2°С, влажность от 55% до 65% под наблюдением реставратора. Необходимо исключить резкие колебания температуры и относительной влажности, сквозняки, не допускать образования зон застойного воздуха, не располагать вблизи отопительных приборов, избегать прямого воздействия солнечных лучей.

Руководитель работы _____ « 25 » мая 2022 г.
подпись

15. Приложения к паспорту (иллюстрации, акты, схемы и т.п.)

1. Картограмма состояния памятника на момент поступления на реставрацию.
2. Фотофиксация общего вида и фрагментов объекта до, в процессе и после реставрации.

После реставрации памятник передан в библиотеку им. Горького СПбГУ
название организации, № и дата акта о передаче

Копии паспорта в 2-х экз.

Переданы в _____
название организации, № накладной и дата передачи паспортов

ИСПОЛНИТЕЛИ РАБОТ:

Руководитель организации _____

Руководитель работы Заведующий кафедрой реставрации,
доцент, кандидат искусствоведения
_____ Торбик В.С.

Реставраторы и
другие исполнители Студентка IV курса
СПбГУ Факультет Искусств
кафедра «Реставрация» _____ Садовникова В.С.

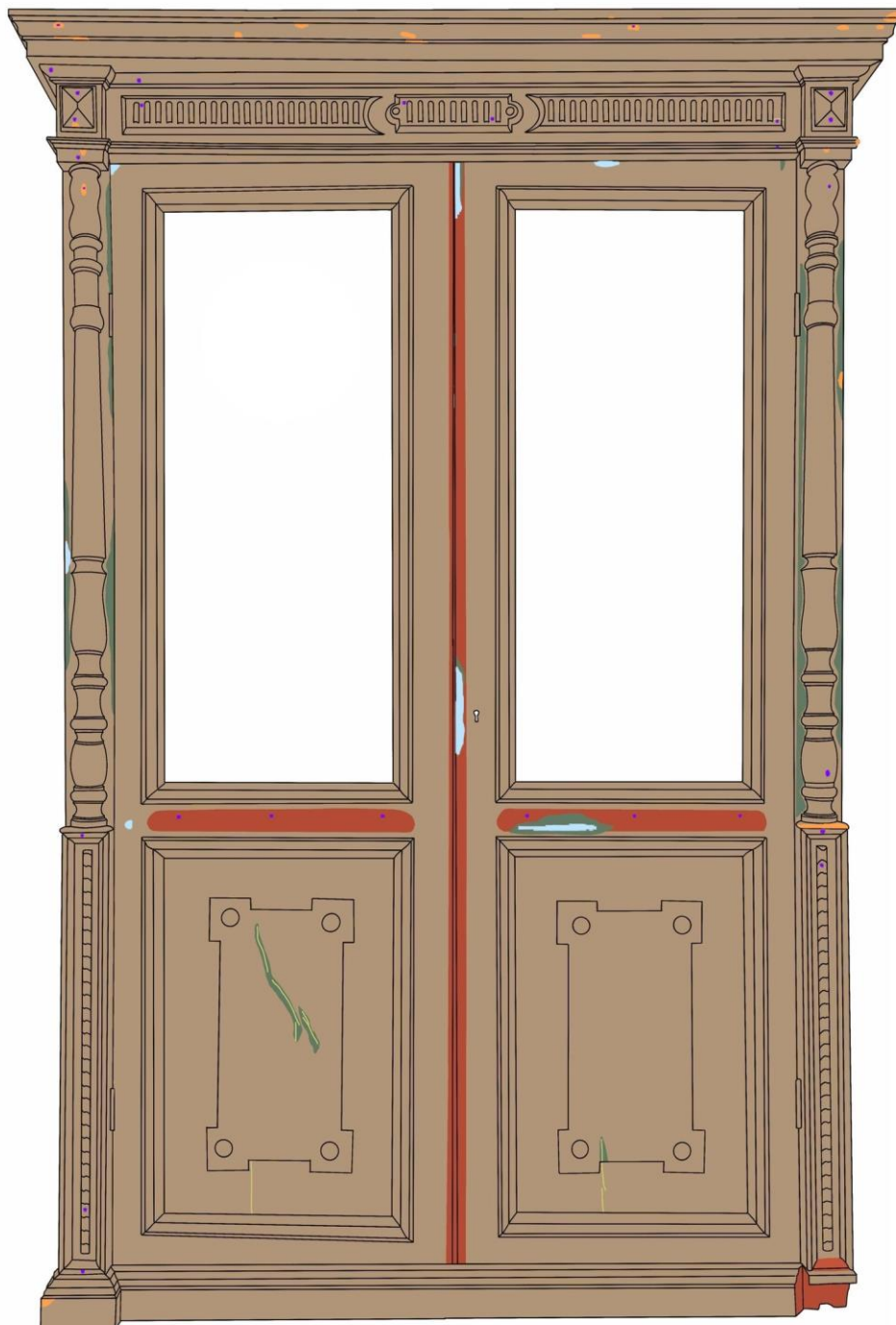
фамилия, имя, отчество, квалификация, должность, подпись

Наблюдения за состоянием памятника после реставрации








Дата осмотра	Состояние памятника	Должность, фамилия, имя, отчество

ПРИЛОЖЕНИЯ

Приложение 1
Книжный шкаф конец XIX века из Научной библиотеки им. М. Горького
Санкт-Петербургского Государственного Университета
Картограмма дефектов. Вид спереди.



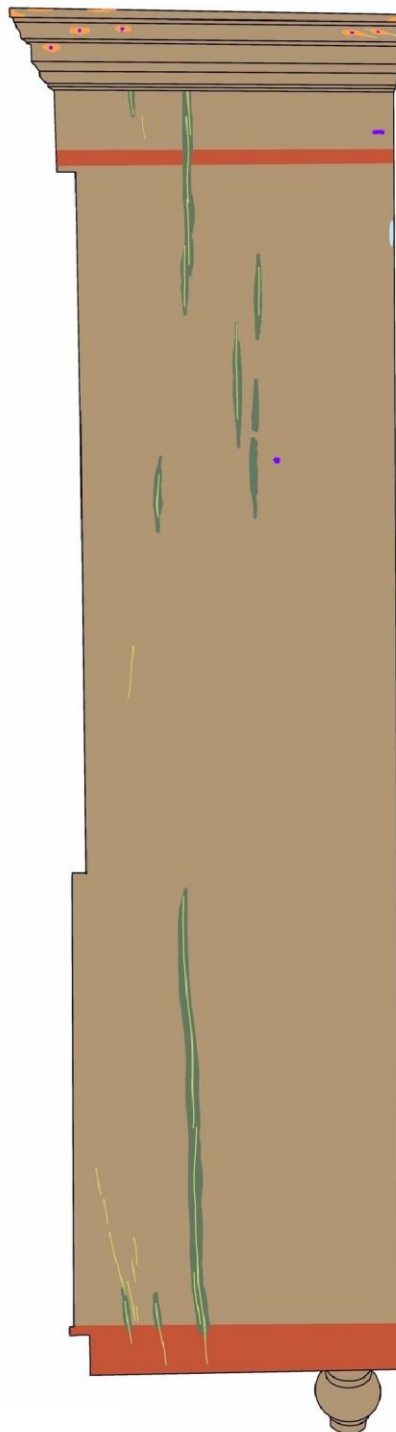
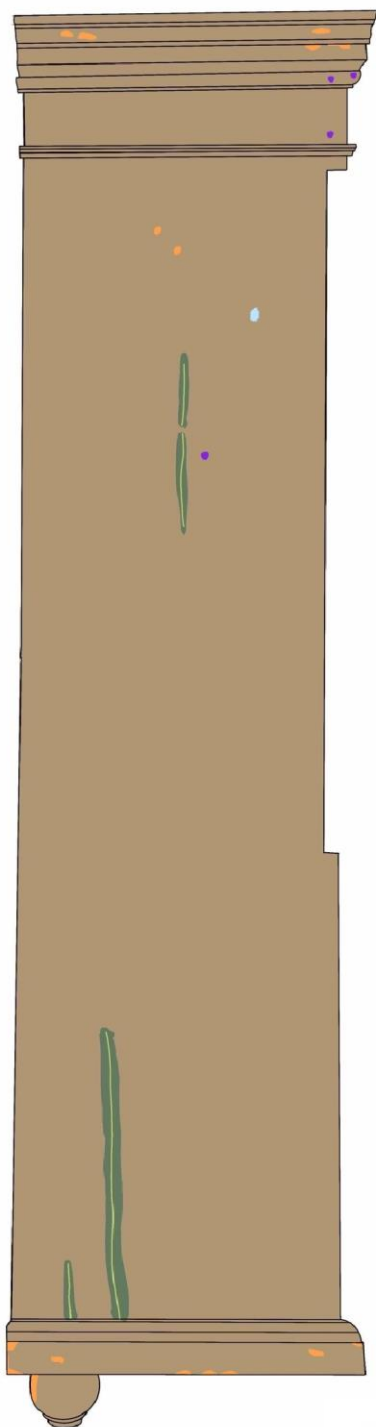
Легенда к картограмме.

- | | | | |
|---|---|--|--------------------|
|  | - Утрата декоративных элементов |  | - Утрата массива |
|  | - Отслоение фанеровки от основы |  | - Утрата фанеровки |
|  | - Дефекты, загрязнения отделочного слоя |  | -Трещины |
|  | - Инородные предметы (Гвозди) | | |

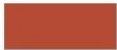






Приложение 2
Книжный шкаф конец XIX века из Научной библиотеки им. М. Горького
Санкт-Петербургского Государственного Университета

Картограмма дефектов. Вид правой боковой стенки.

Картограмма дефектов. Вид правой боковой стенки.



Легенда к картограмме.

- | | | | |
|---|---|--|--------------------|
|  | - Утрата декоративных элементов |  | - Утрата массива |
|  | - Отслоение фанеровки от основы |  | - Утрата фанеровки |
|  | - Дефекты, загрязнения отделочного слоя |  | - Трещины |
|  | - Инеродные предметы (Гвозди) | | |

Фотофиксация общего вида и фрагментов объекта до, в процессе и после проведения реставрационных работ.

До реставрации:



Фото №1: Общий вид шкафа до начала проведения реставрационных работ.



Фото №2: Вид правой боковой стенки шкафа до начала проведения реставрационных работ.



Фото №3: Вид левой боковой стенки шкафа до начала проведения реставрационных работ.



Фото №4: Общий вид задней стороны шкафа до начала проведения реставрационных работ.



Фото №5: Общий вид заднего полка и гребенок.

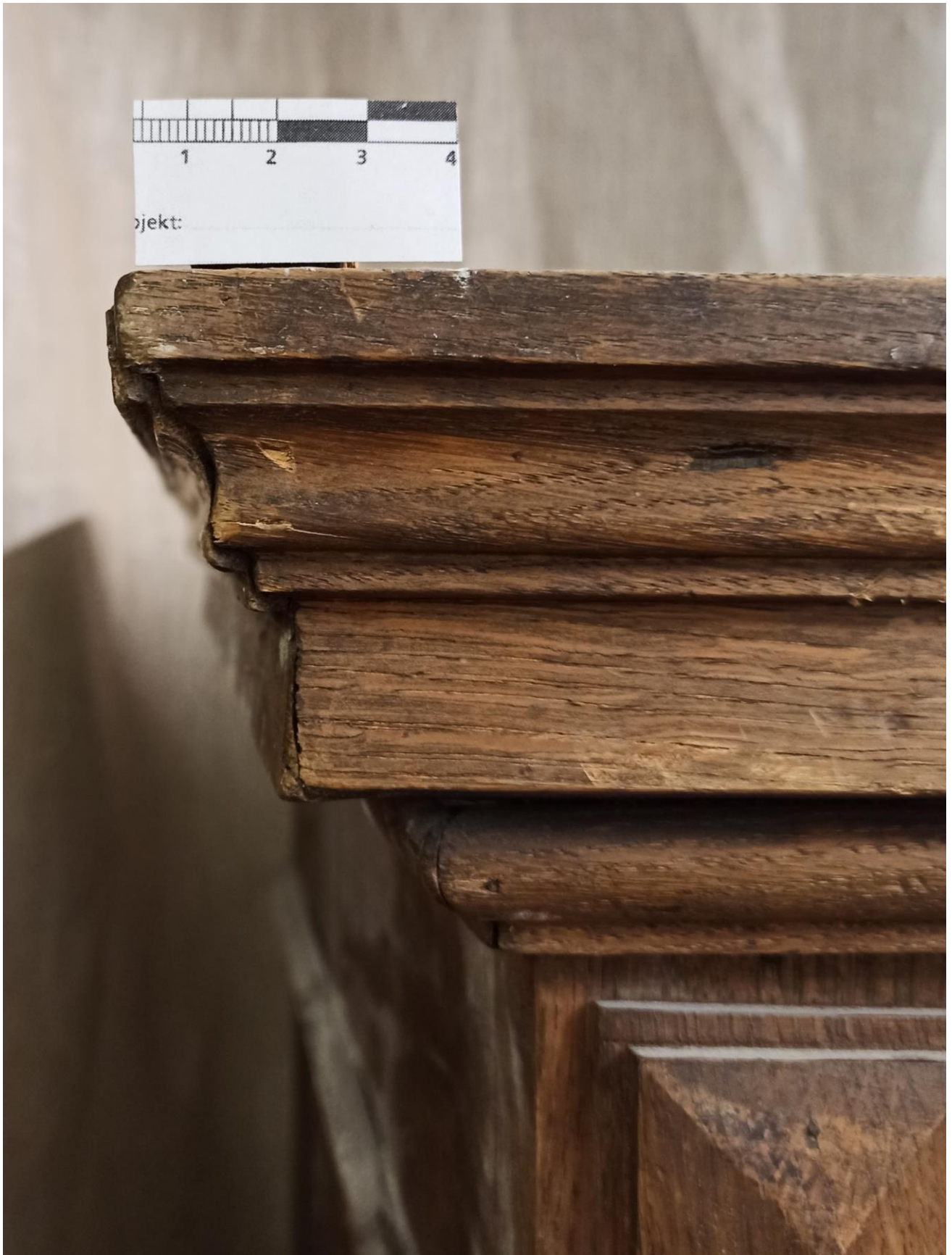


Фото №6: Сколы и выбоины на поверхности карниза (левый угол).



Фото №7: Сколы и выбоины на поверхности карниза (правый угол).



Фото №8: Вмятина на углу передней и правой боковой стенки.



Фото №9: Отслоения фанеровки от основы передней стороны шкафа.



Фото №10: Утрата декоративного элемента средника левой дверцы шкафа.



Фото №11: Утрата декоративного элемента средника правой дверцы шкафа.



Фото №12: Трещины и расслоения массива филенки левой дверцы.



Фото №13: Трещины и расслоения массива филенки правой дверцы.



Фото №14: Скол плинта под правой полуколонной передней стороны шкафа.



Фото №15: Утрата нащельника правой дверцы шкафа.



Фото №16: Сколы выбоины планки передней стороны (левый угол).



Фото №17: Утрата пластика передней стороны (правый угол).



Фото №18: Сколы, выбоины, утраты массива правого карниза. Утрата профиля.



Фото №19: Утрата пластика правой стенки.



Фото №20: Трещины и отслоения фанеровки от основы правой боковой стороны.



Фото №21: Сколы, выбоины, утраты массива левого карниза.



Фото №22: Трещины и отслоения фанеровки от основы. Сколы, выбоины, утраты массива левого плинта.



Фото №23: Усыхание заднего полка.



Фото №24: Следы предыдущих ремонтных работ в верхней части шкафа (ДВП).



Фото №25: Раскол, утраты массива ножек шкафа.

В процессе реставрации:



Фото №26: Процесс расчистки от старого отделочного слоя фасадной стороны.



Фото №27: Изготовление и установка вставки в центральной части карниза передней стороны шкафа.



Фото №28: Изготовление и установка вставок правого угла карниза передней стороны шкафа.



Фото №29: Изготовление и установка вставки на углу левой стенки и пластика фасадной стороны.



Фото №30: Изготовление вставки в место утраты массива пластика.



Фото №31: Изготовление и установка вставки на углу передней и правой боковой стенки.



Фото №32: Проклейка фанеровки в местах отхода от основы фасадной стороны.



Фото №33: Изготовление утраченного элемента нижней части пластика фасадной стороны.



Фото №34: Установка утраченного элемента нижней части пластика фасадной стороны.



Фото №35: Изготовление вставки в место утраты массива шипового соединения правого переднего угла.



Фото №36: Процесс расчистки от старого отделочного слоя правой боковой стенки.



Фото №37: Изготовление вставки в места утрат массива карниза.



Фото №38: Изготовление вставки в места утрат массива карниза.



Фото №39: Процесс проклейки фанеровки в местах отхода от основы правой боковой стенки.



Фото №40: Зарезивание трещин правой боковой стенки.



Фото №41: Изготовление и установка утерянного плинта правой боковой стенки.



Фото №42: Установка утерянного плинта правой боковой стенки.



Фото №43: Изготовление и установка утерянного профиля правой боковой стенки



Фото №44: Процесс расчистки от старого отделочного слоя левой боковой стенки.



Фото №45: Изготовление вставок в места утрат массива плинта левой боковой стенки.



Фото №46: Изготовление вставок в места утрат массива плинта левой боковой стенки.



Фото №47: Изготовление вставки в место утраты массива шипового соединения левой боковой стенки.



Фото №48: Процесс проклейки фанеровки в местах отхода от основы левой боковой стенки.



Фото №49: Изготовление вставки в место утраты массива. Заревивание ножки.



Фото №50: Нарращивание ножки.



Фото №51: Процесс расчистки от старого отделочного слоя левой дверцы шкафа.



Фото №52: Изготовление вставки в место утраты фанеровки угла левой дверцы.



Фото №53: Изготовление вставки в место утраты фанеровки левой дверцы.



Фото №54: Изготовление вставок в места утрат фанеровки угла левой дверцы.



Фото №55: Изготовление вставки в место утраты фанеровки левой дверцы.



Фото №56: Процесс проклейки фанеровки в местах отхода от основы кромки левой дверцы.



Фото №57: Изготовление вставки в место утраты фанеровки правой дверцы.



Фото №58: Изготовление вставки в место утраты фанеровки угла правой дверцы.



Фото №59: Изготовление вставки в место утраты фанеровки правой дверцы.



Фото №60: Изготовление вставки в место утраты фанеровки средника правой дверцы.



Фото №61: Процесс зареивания правой дверцы.



Фото №62: Процесс склейки разрывов массива филенок дверец.



Фото №63: Процесс механической расчистки филенок дверей.



Фото №64: Процесс зареивания филенок дверей.



Фото №65: Процесс шпаклевки филенок дверей.



Фото №66: Процесс шпаклевки филенок дверей.

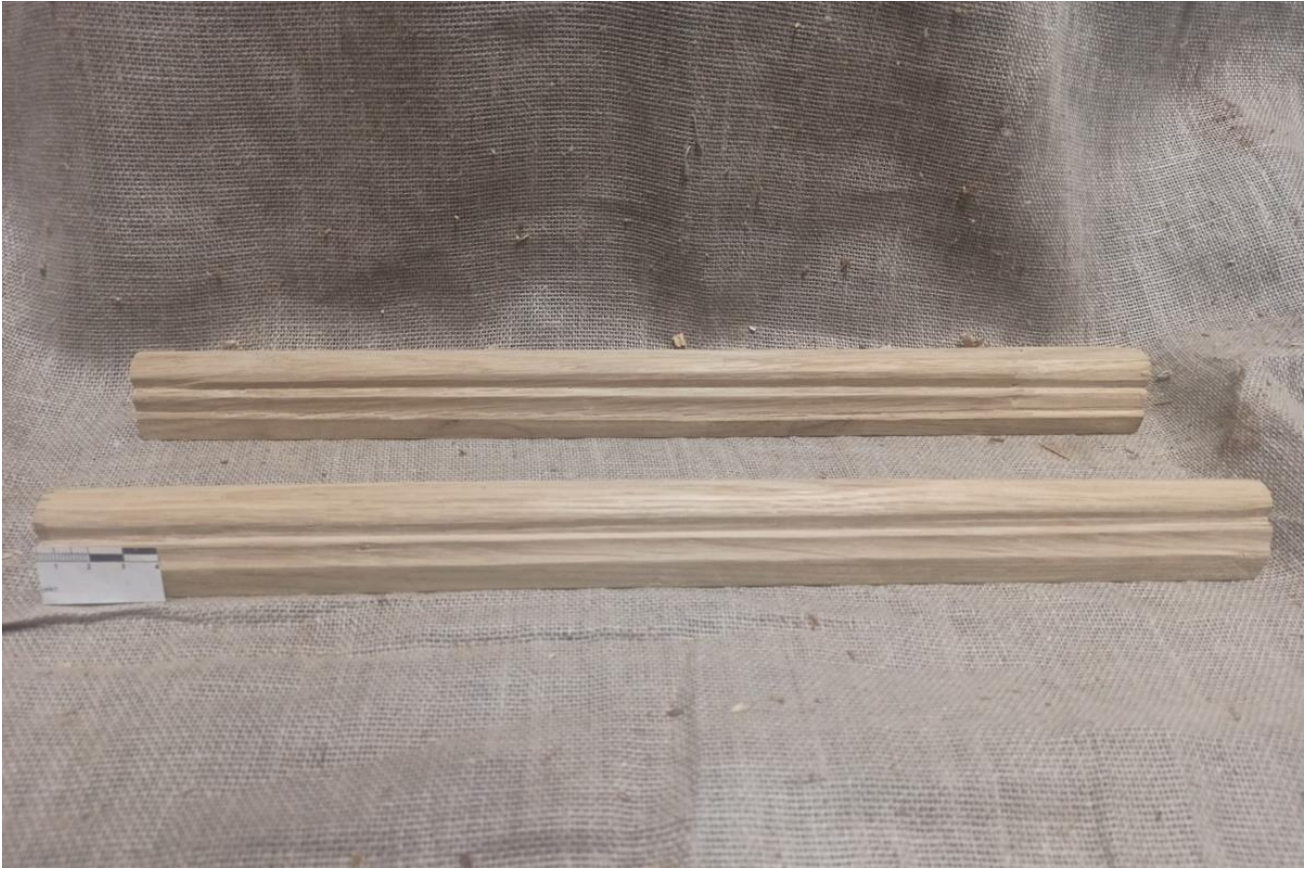


Фото №67: Изготовление заготовок под резьбу утраченного декоративного элемента на средниках дверей.



Фото №68: Процесс резьбы декоративного элемента «Ионика».



Фото №69: Общий вид шкафа перед отделкой.



Фото №70: Общий вид правой боковой стенки перед отделкой.



Фото №71: Общий вид левой боковой стенки перед отделкой.



Фото №72: Общий вид спереди правой дверцы перед отделкой.



Фото №73: Общий вид сзади правой дверцы перед отделкой.



Фото №74: Общий вид спереди левой дверцы перед отделкой.



Фото №75: Общий вид сзади левой дверцы перед отделкой.



Фото №76: Общий вид декоративного элемента «Ионика».

После реставрации:



Фото №77: Общий вид спереди шкафа до сборки.



Фото №78: Общий вид правой боковой стенки шкафа.



Фото №79: Общий вид левой боковой стенки шкафа.



Фото №80: Общий вид спереди правой дверцы.



Фото №81: Общий вид сзади правой дверцы.



Фото №82: Общий вид спереди левой дверцы.



Фото №83: Общий вид сзади левой дверцы.



Фото №84: Общий вид спереди шкафа после реставрации.