

САНКТ-ПЕТЕРБУРГСКИЙ ГОСУДАРСТВЕННЫЙ УНИВЕРСИТЕТ
ФАКУЛЬТЕТ ИСКУССТВ
Код направления 54.03.04
Профиль: Реставрация предметов декоративно-прикладного искусства
Квалификация: бакалавр реставрации

**РЕСТАВРАЦИЯ БУФЕТА КРАСНОГО ДЕРЕВА НАЧАЛА XX
ВЕКА ИЗ МУЗЕЯ-КВАРТИРЫ В.В. НАБОКОВА.**

Выпускная квалификационная работа студента IV курса
Гудыма Дарьи Юрьевны

Научный руководитель:

Заведующий кафедрой
реставрации, доцент, кандидат
искусствоведения

Торбик Владимир Сергеевич

Рецензент:

Реставратор высшей категории.

Государственный Эрмитаж

Градов Владимир Александрович

Санкт-Петербург

2022

Оглавление

ВВЕДЕНИЕ	3
Глава I. ИСТОРИЧЕСКАЯ СПРАВКА.....	3
ХАРАКТЕРНЫЕ ОСОБЕННОСТИ ОБЪЕКТА.....	4
АНАЛОГИ.....	5
Глава II. ПАСПОРТ ЕСТАВРАЦИИ ПАМЯТНИКА ИСТОРИИ И КУЛЬТУРЫ.....	8
Глава III. ПРИЛОЖЕНИЕ.....	23

ВВЕДЕНИЕ

Объектом выпускной квалификационной работы является реставрация буфета красного дерева начала XX века. Предмет являлся частью экспозиции музея В. Набокова.

Реставрационная работа актуальна по причине аварийного состояния памятника и невозможности его экспонирования.

Цель выпускной квалификационной работы заключается в восстановлении функциональных и эстетических качеств объекта.

Задачами проводимых реставрационных работ являются устранение дефектов памятника, объем и характер которых представлен в методике реставрации.

ИСТОРИЧЕСКАЯ СПРАВКА

К началу XX века формируется новое отношение к наследию прошлого, отмеченное знанием прототипов и избирательным отношением к декоративному историческому материалу.

Интерпретируя с большей или меньшей степенью достоверности исторические образцы, русские архитекторы и мебельные мастера в течение нескольких десятилетий прошли путь от изобретательных форм, условно соотносящихся со стилями прошлых эпох, до выразительных вариаций исторического материала в уникальных экземплярах с одной стороны, и массового продукта с элементарным набором стилевых составляющих - с другой.

При изучении мебели начала XX века неизбежно вставал вопрос об авторстве изделий, создававшихся в мастерских и на фабриках. Кроме этого, в эпоху увлечения историческими стилями образцами служили подлинные предметы прошлых эпох, по которым создавались как копии, так и вольные интерпретации.

Известно также, что ведущие столичные мастера выписывали проекты модных изделий из-за границы, а в распоряжении рядовых производителей были

эскизы, публиковавшиеся на страницах художественно-литературных и специальных журналов.

ХАРАКТЕРНЫЕ ОСОБЕННОСТИ ОБЪЕКТА

Для определения времени создания безымянных предметов рассматриваемого периода, с учетом появившейся практики копирования, стилизаций и фальсификаций, особое значение приобрели технические особенности и приемы изготовления изделий.

Данный предмет мебели, относится к стилю неоклассицизм, возникшему в начале XX века. Мебель того времени имела прямолинейные, строго уравновешенные формы с умеренной, сдержанной, но изящной отделкой из ценных материалов. Конструкции присущи строгость пропорций и уравновешенность членений.

В предметах явно подчеркивались вертикальные и горизонтальные линии, в соединениях частей предпочитали прямой угол, места столярных вязок не маскировали накладными украшениями, а выявляли со всей конструктивной четкостью.

АНАЛОГИ

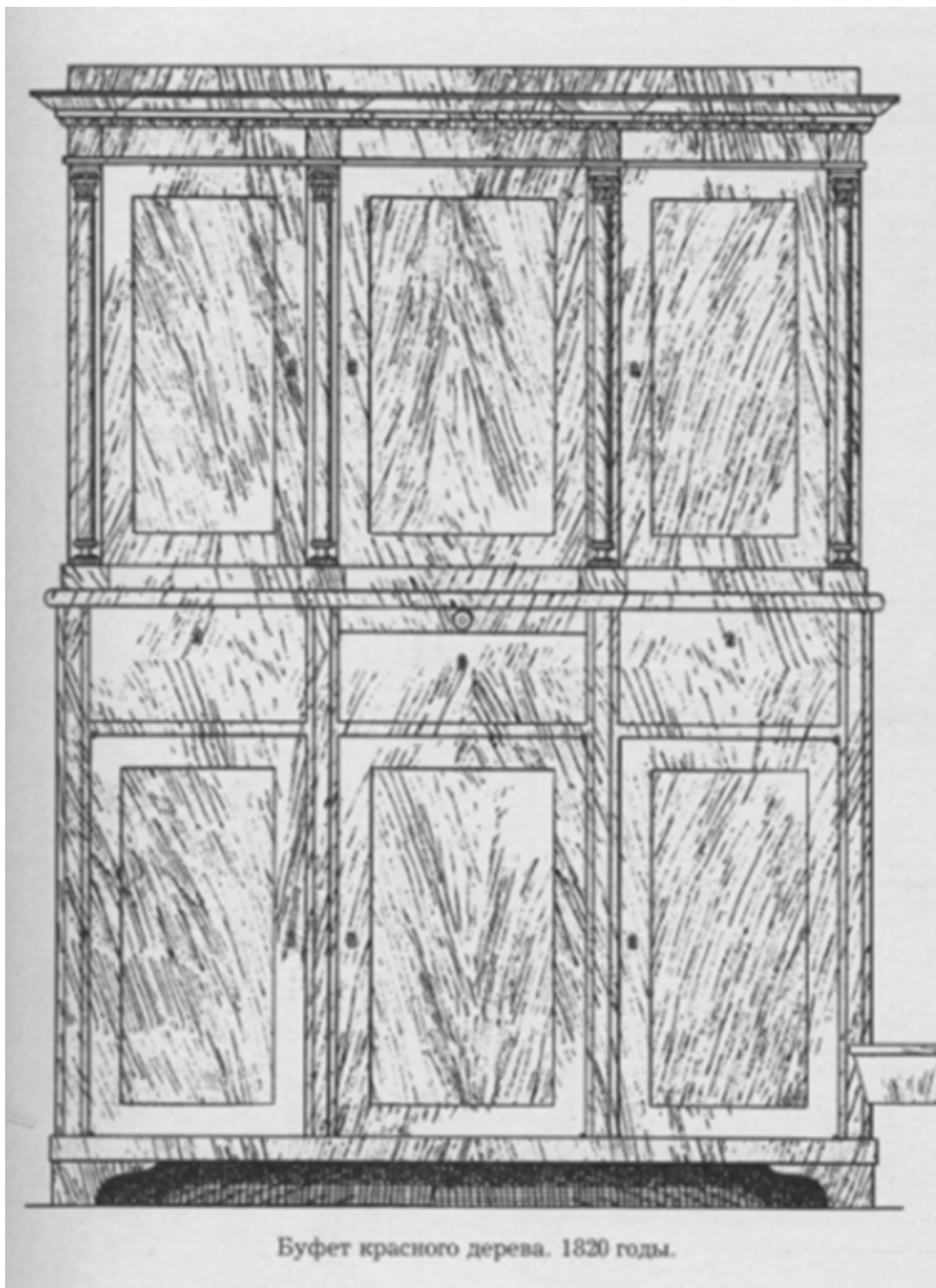


Рис. 1. Иллюстрация к альбому Г. Гацеры.



Рис. 2. Буфет красного дерева. Россия, первая половина XX века. Частная коллекция.



Рис. 3. Буфет красного дерева. Россия, первая половина XX века. Частная коллекция.

Год Поступления	Вид Памятника	№ по книге поступления
2021	2	№ инвентарный памятника

ПАСПОРТ

реставрации памятника истории и культуры (движимого)

1. Типологическая принадлежность памятника

Вид памятников	Памятники изобразительного искусства	Памятники прикладного и изобр-го искусства	Археологические памятники	Документальные памятники	Прочие памятники истории и культуры
Определение, характер п-ка					
Буфет	1	2	3	4	5
Обвести кружком цифровое обозначение вида					

2. Место постоянного хранения, владелец памятника: музей В. Набокова.

3. Каталожные данные о памятнике		Примечания, уточнения
Наименование:	Буфет красного дерева	
Авторство:	Неизвестно	Россия
Время создания:	Первая половина XX века	Неоклассицизм
Материал, основа:	Основа – сосна; фанеровка – махагони;	
Техника исполнения:	Столярная работа, фанерование	
Размеры:	ШВГ: 1900 x1480 x530	
4. Основание для реставрации: Причина и цель проведения работ	Предмет в неудовлетворительном состоянии. Деформация и разрыв конструктивных деталей, утраты облицовки, повреждение отделочного слоя. Цель: выведение из аварийного состояния, проведение комплекса реставрационных работ.	

наименование документа, № дата

Памятник передан в реставрацию

5. Основные сведения по истории памятника, условиям хранения, предшествовавшим реставрациям и исследованиям, с указанием источника сведений

Эксплуатировался как предмет мебели в музее В. Набокова. Условия хранения до поступления в реставрацию не являлись способствующими сохранению памятника, так как отсутствовал должный температурно-влажностный режим.

6. Описание изображения:

Буфет имеет каркасную конструкцию. Основа-сосна, фанеровка-махагони. Боковина, верхняя и нижняя стенки соединены сквозными шипами ласточкин хвост. Задний полк состоит из трех частей и устанавливается в шпунты вертикальных досок. Нижняя часть имеет плинт. Буфет стоит на четырех ножках-кронштейнах. Завершает его карниз. Внутри опорные рамы для выдвижных ящиков. Боковины ящиков крепятся к массивной передней стенке на полупотайной шип «ласточкин хвост», днище ящика укреплено на направляющих. Полки врезаны в боковины в шпунт. Филенки дверец клеены в фальц дверной обвязки, без учета поведения древесины, возможности ее сжатия и расширения. Открываются ящики и дверцы ключом. На фасад выходит ключевина. Бронзовые детали- ключевины утрачены их заменили ромбовидными вставками из твердого дерева, окрашенного в черный цвет.

7. Состояние памятника при поступлении в реставрацию

а) по визуальным наблюдениям:

- Поверхностные загрязнения.
- Утраты и отслоения фанеровки.
- Деформация дверец буфета.
- Утрата филенки на дверце
- Утрата трех плинт.
- Разрыв полки.
- Усыхание заднего полка.
- Обветшание ножек.

б) по данным лабораторных исследований:

№№ п/п	Цель и вид исследования	Описание и результат исследования	Место хранения. № и дата заключения	Исполнитель, должность (ф., и., о.)
	Не проводились		.	

в) общее заключение о состоянии памятника

Состояние сохранности неудовлетворительное: Обветшание древесины, разошедшие места креплений, деформация дверей, разрывы древесины на полках и заднем плинте, многочисленные утраты, сколы, потёртости, загрязнение отделочного слоя. Буфет нуждается в консервации, укреплении конструктивных деталей, восстановлении утрат и сколов, расчистке и обновлении отделочного слоя.

Дата « 20 » 12 2021 г.

фамилия, имя, отчество, должность, подпись

8. Программа проведения работ и её обоснование

наименование коллегиального органа, № протокола и дата

а) Состав и последовательность реставрационных мероприятий:

1. Расчистка поверхности отделочного слоя буфета от грязевых наслоений.
2. Изготовление и установка вставок в местах утрат
3. Нарращивание задних полоков шкафа.
4. Ликвидация мелких сколов, выбоин, царапин
5. Реставрация ножек
6. Воссоздание утраченных элементов буфета
7. Тонировка мест восполнения утрат
8. Заделка мелких дефектов поверхностей мягким воском.
9. Тонкая шлифовка и располировка отделочного слоя.
10. Финальные подкраски.

б) Особые условия:

Особых условий нет.

Программа утверждена _____

« 28 » 12 2021 г.

фамилия, имя, отчество, должность, подпись

9. Изменения программы и их обоснования

Изменения программы утверждены:

Дата «__» _____ 20__ г. _____

фамилия, имя, отчество, должность, подпись

10. Проведение реставрационных мероприятий

№№ п/п	Описание операций с указанием метода, технологии, рецептур, материалов и инструментов, выполнения сопровождающих иллюстративных материалов	Даты начала и окончания операции	Подписи руководителя и исполнителя работ
1	Фотофиксация предмета до реставрации Разборка: снятие дверец, ящичков и фурнитуры <i>Материалы и инструменты:</i> отвертка плоская, крестовая.	14.02.22- 14.02.22	Торбик В. С. Гудыма Д.Ю.
	СТОЛЯРНЫЕ РАБОТЫ НА НИЖНЕЙ ЧАСТИ БУФЕТА		
2	Демонтаж плинта, состоящего из трех частей, расчистка поверхности от старого клея. Подклейка разошедшегося угла к основе. <i>Используемые инструменты и материалы:</i> гвоздодер, отвертка, цикля прямая, клей столярный, кисть, струбцина	16.02.22- 18.02.22	Торбик В. С. Гудыма Д.Ю.
3	Подклейка пластика к левой стойке. Подклейка пластика к правой стойке. <i>Используемые инструменты и материалы:</i> клей столярный, кисть, струбцина.	16.02.22- 18.02.22	Торбик В. С. Гудыма Д.Ю.

	<p>Вставка утраченного фрагмента пластика на месте верхней петли центральной дверцы.</p> <p><i>Используемые инструменты и материалы:</i> стамески, кусочек массива красного дерева, клей столярный, кисть, струбцина.</p> <p>Вставка, в платике, с правой стороны.</p> <p><i>Используемые инструменты и материалы:</i> стамески, кусочек массива красного дерева, клей столярный, кисть, струбцина.</p>		
4	<p>Две вставки на средней кромке, с левой стороны.</p> <p>Вставка на средней кромке, с правой стороны.</p> <p><i>Используемые инструменты и материалы:</i> стамески, переклеенный шпон красного дерева, клей столярный, кисть, струбцина</p>	20.02.22- 22.02.22	Торбик В. С. Гудыма Д.Ю.
5	<p>Вставка в шиповом соединении на крышке, с правой стороны.</p> <p><i>Используемые инструменты и материалы:</i> стамески, массив сосны, клей столярный, кисть, струбцина</p>	24.02.22- 26.02.22	Торбик В. С. Гудыма Д.Ю.
6	<p>Вставки по краям крышки: одна с левой стороны, и две с правой</p> <p><i>Используемые инструменты и материалы:</i> стамески, шпон красного дерева (с отделкой), клей столярный, кисть, струбцина</p>	03.03.22- 05.03.22	Торбик В. С. Гудыма Д.Ю.
7	<p>Четыре вставки в центральной части крышки.</p> <p><i>Используемые инструменты и материалы:</i> стамески, массив красного дерева, клей столярный, кисть, струбцина.</p>	03.03.22- 05.03.22	Торбик В. С. Гудыма Д.Ю.
8	<p>Изготовление и установка утраченных верхнего и нижнего плинта с правой стороны</p> <p><i>Используемые инструменты и материалы:</i> пила, массив сосны облицованный шпоном красного дерева, клей столярный, кисть, струбцина, молоток, гвозди.</p>	09.03.22- 09.03.22	Торбик В. С. Гудыма Д.Ю.
9	<p>Расчистка шпона на крышке</p> <p><i>Используемые инструменты и материалы:</i> цикля, циркулярная шлифовальная машинка,</p>	10.03.22- 10.03.22	Торбик В. С.

	шкурка № 150 Тонировка шпона на крышке <i>Используемые инструменты и материалы:</i> основе универсальная морилка (TSU2021), кисть		Гудыма Д.Ю.
10	Зареивание щели на левой полке <i>Используемые инструменты и материалы:</i> пила, массив сосны, клей столярный, кисть, струбцины Зареивание и подклейка трех задних полоков <i>Используемые инструменты и материалы:</i> пила, массив сосны, клей столярный, кисть, гвозди	14.03.22- 14.03.22	Торбик В. С. Гудыма Д.Ю.
11	Наращивание левой передней ножки <i>Используемые инструменты и материалы:</i> пила, массив сосны, клей столярный, кисть, струбцина Вставка на правой задней ножке <i>Используемые инструменты и материалы:</i> пила, шпон красного дерева (с отделкой), клей столярный, кисть, струбцина. Две вставки на левой передней ножке <i>Используемые инструменты и материалы:</i> пила, шпон красного дерева (с отделкой), клей столярный, кисть, струбцина.	16.03.22- 18.03.22	Торбик В. С. Гудыма Д.Ю.
12	Вставки по углам на нижней кромке <i>Используемые инструменты и материалы:</i> пила, шпон красного дерева (с отделкой), клей столярный, кисть, струбцина.	18.03.22- 20.03.22	Торбик В. С. Гудыма Д.Ю.
	СТОЛЯРНЫЕ РАБОТЫ НА ВЕРХНЕЙ ЧАСТИ БУФЕТА:		
13	Изготовление и установка нижнего плинта с левой стороны <i>Используемые инструменты и материалы:</i> пила, массив сосны облицованный шпоном красного дерева, клей столярный, кисть, струбцина, молоток, гвозди.	23.03.22- 24.03.22	Торбик В. С. Гудыма Д.Ю.
14	Вставки на фризе 5 штук <i>Используемые инструменты и материалы:</i> стамески, шпон красного дерева (с отделкой), клей столярный, кисть,	23.03.22- 24.03.22	Торбик В. С. Гудыма

	струбцина.		Д.Ю.
15	Вставки на нижней кромке 6 штук <i>Используемые инструменты и материалы:</i> стамески, шпон красного дерева (с отделкой), клей столярный, кисть, струбцина.	25.03.22- 26.03.22	Торбик В. С. Гудыма Д.Ю.
16	Вставки на карнизе 3 штуки <i>Используемые инструменты и материалы:</i> стамески, шпон красного дерева (с отделкой), клей столярный, кисть, струбцина.	27.03.22- 30.03.22	Торбик В. С. Гудыма Д.Ю.
	СТОЛЯРНЫЕ РАБОТЫ НА ЯЩИКАХ:		
17	Вставка на ящике В1. Вставка на ящике Н3 верхний правый угол. Вставки на ящиках (Н1-Н3) левый нижний угол. <i>Используемые инструменты и материалы:</i> стамески, кусочек массива красного дерева, клей столярный, кисть, струбцина. Подклейка шпона на ящиках(Н2) и (В3). <i>Используемые инструменты и материалы:</i> клей столярный, шприц, струбцина.	01.04.22- 04.04.22	Торбик В. С. Гудыма Д.Ю.
	СТОЛЯРНЫЕ РАБОТЫ НА ДВЕРЦАХ:		
18	Исправления деформации дверец <i>Используемые инструменты и материалы:</i> клинья из красного дерева, клей столярный, струбцины. Подрезка клиньев на дверцах <i>Используемые инструменты и материалы:</i> стамески, рубанок.	05.04.22- 08.04.22	Торбик В. С. Гудыма Д.Ю.
19	Вставки на дверце Н1, пять штук. <i>Используемые инструменты и материалы:</i> стамески, шпон красного дерева (с отделкой), клей столярный, кисть, струбцина. Вставки на филенке дверцы Н1, четыре штуки. <i>Используемые инструменты и материалы:</i> стамески, шпон красного дерева (с отделкой), клей столярный, кисть, струбцина.	11.04.22- 13.04.22	Торбик В. С. Гудыма Д.Ю.

	Подклейка шпона на дверце Н1, с обратной стороны. <i>Используемые инструменты и материалы:</i> клей столярный, шприц, струбцина.		
20	Вставки на дверце Н2, пять штук. <i>Используемые инструменты и материалы:</i> стамески, шпон красного дерева (с отделкой), клей столярный, кисть, струбцина. Подклейка отхода фанеровки от основы на дверце Н2. <i>Используемые инструменты и материалы:</i> шприц, клей столярный, струбцина.	14.04.22- 15.04.22	Торбик В. С. Гудыма Д.Ю.
21	Вставки на дверце Н3, 4 штуки <i>Используемые инструменты и материалы:</i> стамески, шпон красного дерева (с отделкой), клей столярный, кисть, струбцина. Вставки на дверце Н3, три штуки <i>Используемые инструменты и материалы:</i> стамески, массив сосны, клей столярный, струбцина.	18.04.22- 19.04.22	Торбик В. С. Гудыма Д.Ю.
22	Вставка на дверце В2. <i>Используемые инструменты и материалы:</i> стамески, шпон красного дерева (с отделкой), клей столярный, кисть, струбцина. Вставка на дверце В3. <i>Используемые инструменты и материалы:</i> стамески, шпон красного дерева (с отделкой), клей столярный, кисть, струбцина.	20.04.22- 21.04.22	Торбик В. С. Гудыма Д.Ю.
	СТОЛЯРНЫЕ РАБОТЫ НА ЯЩИКАХ И РАЗДЕЛОЧНОЙ ДОСКЕ:		
23	Вставка на ящике Б1. <i>Используемые инструменты и материалы:</i> стамески, шпон красного дерева (с отделкой), клей столярный, кисть, струбцина. Вставки на ящике Б2, три штуки <i>Используемые инструменты и материалы:</i> стамески, шпон красного дерева (с отделкой), клей столярный, кисть, струбцина.	22.04.22- 23.04.22	Торбик В. С. Гудыма Д.Ю.
24	Вставки на разделочной доске, три штуки <i>Используемые инструменты и материалы:</i> стамески, шпон красного дерева (с	24.04.22- 25.04.22	Торбик В. С.

	отделкой), массив красного дерева, клей столярный, кисть, струбцина.		Гудыма Д.Ю.
25	<p>Две вставки на ящике М1. <i>Используемые инструменты и материалы:</i> стамески, шпон красного дерева (с отделкой), клей столярный, кисть, струбцина.</p> <p>Вставка на ящике М2. <i>Используемые инструменты и материалы:</i> стамески, шпон красного дерева (с отделкой), клей столярный, кисть, струбцина.</p> <p>Вставки на ящике М3, четыре штуки <i>Используемые инструменты и материалы:</i> стамески, шпон красного дерева (с отделкой), клей столярный, кисть, струбцина.</p>	24.04.22- 26.04.22	Торбик В. С. Гудыма Д.Ю.
	ОТДЕЛОЧНЫЕ РАБОТЫ:		
26	<p>Расчистка отделочного слоя от загрязнений <i>Материалы и инструменты:</i> губка шлифовальная Flexifoam</p>	28.04.22- 06.05.22	Торбик В. С. Гудыма Д.Ю.
27	<p>Первоначальное тонирование вставок <i>Материалы и инструменты:</i> универсальная морилка (TSU2021)</p>	11.05.22- 11.05.22	Торбик В. С. Гудыма Д.Ю.
28	<p>Покрытие ножек и крышки буфета маслом с твердым воском <i>Материалы и инструменты:</i> маслом с твердым воском (Saicos coating systems – Premium Hartwachsöl, полуматовый)</p>	12.05.22- 16.05.22	Торбик В. С. Гудыма Д.Ю.
29	<p>Полировка всех элементов буфета <i>Материалы и инструменты:</i> шеллачная политура 10%, ватный томпон</p>	16.05.22- 19.05.22	Торбик В. С. Гудыма Д.Ю.
30	<p>Тонирование ключевин <i>Материалы и инструменты:</i> масло с твердым воском (Saicos coating systems – Colorwachs, коричневый)</p>	19.05.22- 20.05.22	Торбик В. С. Гудыма Д.Ю.
31	<p>Устранение мелких дефектов на поверхностях шкафа <i>Материалы и инструменты:</i> мягкий воск (ReMaster Möbel)</p>	19.05.22- 20.05.22	

32	Полировка всех элементов буфета <i>Материалы и инструменты:</i> шеллачная политура 4%, ватный томпон	21.05.22- 24.05.22-	Торбик В. С. Гудыма Д.Ю.
33	Тонирование вставок <i>Материалы и инструменты:</i> шеллачная политура 4% смешанная с бисмарком	25.05.22- 25.05.22-	Торбик В. С. Гудыма Д.Ю.
34	Фотофиксация предмета после реставрации	25.05.22- 25.05.22-	Торбик В. С. Гудыма Д.Ю.

11. Иллюстративный материал (фотография, картограммы, схемы и пр.)

№ № п/п	Дата	Наименование иллюстративного материала; характер и условия выполнения	Количество	Место хранения и архивный №
1		Картограмма предмета общий вид спереди (приложение 1).	1	
2		Картограмма предмета общий вид боковых стенок (приложение 2).	1	
3		Фото № 1: Общий вид нижней части буфета до реставрации.	1	
4		Фото № 2: Общий вид задней стороны нижней части буфета до реставрации.	1	
5		Фото № 3,4: Общий вид боковых стенок нижней части буфета до реставрации.	2	
6		Фото № 5: Общий вид крышки нижней части буфета до реставрации.	1	
7		Фото № 6: Общий вид верхней части буфета до реставрации.	1	
8		Фото № 7: Общий вид задней стороны верхней части буфета до реставрации.	1	
9		Фото № 8,9: Общий вид боковых стенок верхней части буфета до реставрации.	2	
9		Фото № 10: Общий вид крышки верхней части буфета до реставрации.	1	
10		Фото № 11: Демонтаж планта,		

11	состоящего из трех частей, расчистка поверхности от старого клея. Подклейка разошедшегося угла к основе.	1	
12	Фото№ 12: Установка плинта.	1	
13	Фото№ 13,14,15: Подклейка платиков, вставка на месте петли центральной дверцы.	3	
14	Фото№ 16,17: Вставка на средней кромке, с правой стороны.	2	
15	Фото№ 18: Вставка на средней кромке, с левой стороны.	1	
16	Фото№ 19: Вставка на средней кромке, с левой стороны.	1	
17	Фото№ 20: Вставка в шиповом соединении на крышке, с правой стороны.	1	
18	Фото№ 21,22,23,24: Четыре вставки в центральной части крышки.	4	
19	Фото№ 25,26: Изготовление и установка утраченных верхнего и нижнего плинта с правой стороны.	2	
20	Фото№ 27: Зарезывание щели на левой полке.	1	
21	Фото№ 28: Зарезывание и подклейка трех задних поликов.	1	
22	Фото№ 29: Наращивание левой передней ножки.	1	
23	Фото№ 30: Вставка на левой передней ножке.	1	
24	Фото№ 31: Вставка на левой передней ножке.	1	
24	Фото№ 32: Вставка на правой задней ножке.	1	
25	Фото№ 33,34: Вставки в углах на нижней кромке.	2	

26	Фото№ 35: Изготовление и установка нижнего плинта с левой стороны.	1	
	Фото№ 36,37: Вставки на фризе.	2	
27	Фото№ 38: Вставка на фризе.	1	
	Фото№ 39,40: Вставки на фризе.	2	
28	Фото№ 41: Вставка на фризе.	1	
	Фото№ 42,43: Вставки на карнизе.	2	
29	Фото№ 44: Вставки на карнизе.	1	
	Фото№ 45,46: Вставки на нижней кромке.	2	
30	Фото№ 47: Вставка на нижней кромке.	1	
31	Фото№ 48: Ликвидация деформаций дверец буфета.	1	
	Фото№ 49: Вставки в углу дверцы Н1.	1	
32	Фото№ 50: Вставка на раме дверцы Н1.	1	
33	Фото№ 51: Вставки на филенке дверцы Н1.	1	
	Фото№ 52,53: Вставки на раме дверцы Н1.	2	
34	Фото№ 54: Вставки на раме дверцы Н1, с обратной стороны.	1	
35	Фото№ 55,56: Вставки в углах рамы на дверце Н2.	2	
36	Фото№ 57: Вставки с оборотной стороны на дверце Н2.	1	
	Фото№ 58: Две вставки, и подклейка чиза с оборотной стороны на дверце Н2.	1	
37	Фото№ 59,60: Вставки на раме на дверце Н3.	2	
38	Фото№ 61: Вставка на раме с оборотной стороны на дверце Н3	1	
39	Фото№ 62: Две вставки на раме с оборотной стороны на дверце Н3.	1	

40		Фото№ 63: Изготовление и установка утраченной ключевины на дверце Н3,	1	
41		вставка.		
42		Фото№ 64,65: Вставка на дверце В2. Вставка на дверце В3.	2	
43		Фото№ 66,67: Вставка на ящике Б1. Вставка на ящике Б2.	2	
44		Фото№ 68,69: Две вставки на ящике Б2.	2	
45		Фото№ 70: Вставка на разделочной доске.	1	
46		Фото№ 71,72: Вставка на разделочной доске. Вставка на ручке разделочной доски.	2	
47		Фото№ 73,74: Вставки на ящике М1.	2	
48		Фото№ 75: Вставка на ящике М2.	1	
49		Фото№ 76,77: Вставки на ящике М3.	2	
50		Фото№ 78,79: Вставки на ящике М3.	2	
51		Фото№ 80: Расчистка отделочного слоя от загрязнений.	1	
52		Фото№ 81,82: Устранение мелких дефектов на поверхностях шкафа (до/после).	2	
53		Фото№ 83: Тонирование ключевин.	1	
54		Фото№ 84: Покрытие ножек буфета маслом с твердым воском.	1	
55		Фото№ 85: Полировка всех элементов буфета.	1	
56		Фото№ 86: Тонировки шеллачной политуры.	1	
57		Фото№ 87: Общий вид нижней части буфета после реставрации.		
58		Фото№ 88,89: Общий вид боковых стенок нижней части буфета после реставрации.	1	

	Фото№ 90: Общий вид верхней части буфета после реставрации.	1	
	Фото№ 91,92: Общий вид боковых стенок верхней части буфета после реставрации.	2	
	Фото№ 93: Общий вид буфета после реставрации.	1	

Примечание: перечень иллюстраций группировать по разделам («до реставрации» – «в процессе реставрации» – «после реставрации»), порядковые номера материалов, включённых в Приложение, обвести кружком.

12. Результаты проведённых мероприятий

(описание изменений технического состояния, внешних изменений памятника после реставрации, уточнение атрибуций и пр.)

В ходе проведения реставрационных работ были устранены деформации и разрывы конструктивных деталей буфета, восстановлены утраты облицовки, обновлен отделочный слой.

Руководитель работы _____
2022__ г.

« 25 » _____ 05

Подпись

13. Заключение реставрационного совета (выписка из протокола)

наименование организации, № и дата протокола

14. Рекомендации по условиям хранения памятника

При хранении и экспонировании необходимо соблюдать температурно-влажностный режим: температура от +18 °С ±2°С, влажность от 55% до 65% под наблюдением реставратора. Необходимо исключить резкие колебания температуры и относительной влажности, сквозняки, не допускать образования зон застойного воздуха, не располагать вблизи отопительных приборов, избегать прямого воздействия солнечных лучей.

Руководитель работы _____
2022 . г.

« .25 . . »05

подпись

15. Приложения к паспорту (иллюстрации, акты, схемы и т.п.)

После реставрации памятник передан в музей В. Набокова

название организации, № и дата акта о передаче

Копии паспорта в 2-х экз.

Переданы в _____

название организации, № накладной и дата передачи паспортов

ИСПОЛНИТЕЛИ РАБОТ:

Руководитель организации _____

Руководитель работы _____

Реставраторы и
другие исполнители _____

М.П. _____

фамилия, имя, отчество, квалификация, должность, подпись

Наблюдения за состоянием памятника после реставрации

Дата осмотра	Состояние памятника	Должность, фамилия, имя, отчество
-----------------	---------------------	--------------------------------------




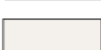
--	--	--

Приложение 1
Буфет красного дерева начала XX века из музея-квартиры Набокова

Картограмма дефектов. Вид спереди



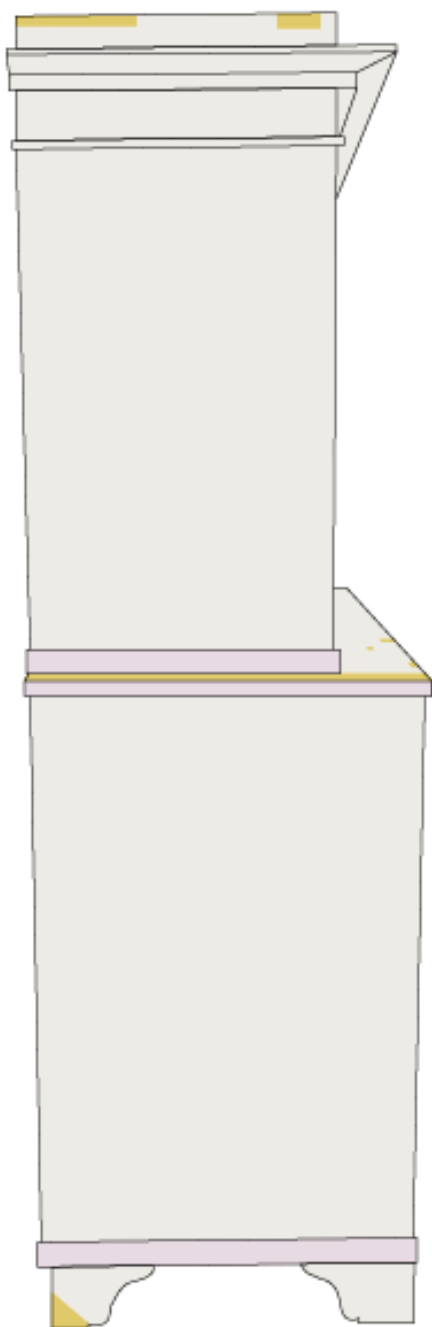
Легенда к картограмме.

-  - Утраты фанеровки
-  - Тонировки
-  - Утраченные элементы
-  - Дефекты и загрязнения отделочного слоя

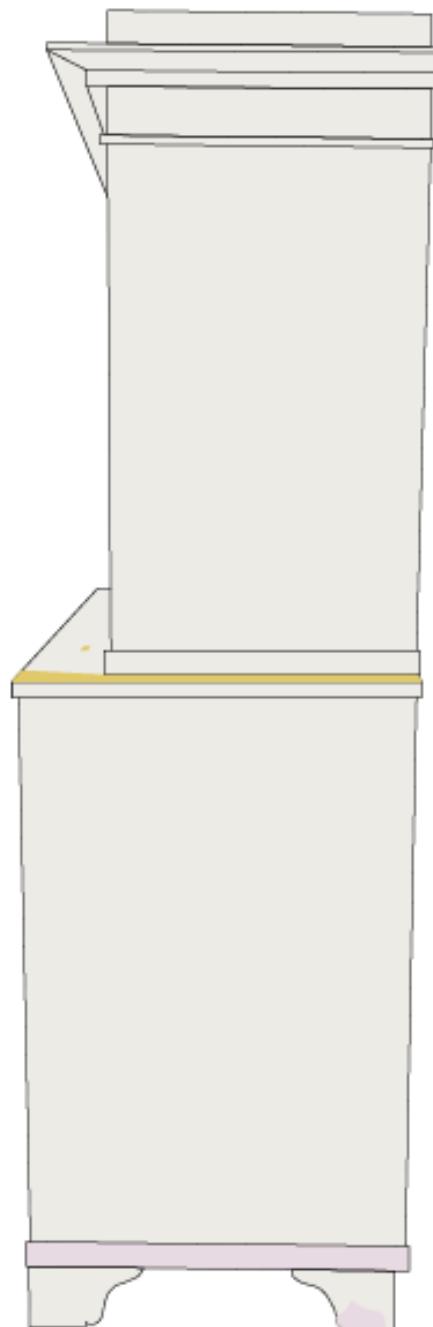
Приложение 2
Буфет красного дерева начала XX века из музея-квартиры В. Набокова

Картограмма дефектов. Вид правой стороны.


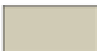


Картограмма дефектов. Вид левой стороны.



Легенда к картограмме



Легенда к картограмме

-  - Утраты фанеровки
-  - Тонировки
-  - Утраченные элементы
-  - Дефекты и загрязнения отделочного слоя



Фото№ 1: Общий вид нижней части буфета.



Фото№ 2: Общий вид задней стороны нижней части буфета до реставрации



Фото№ 3,4: Общий вид боковых стенок нижней части буфета до реставрации



Фото№ 5: Общий вид крышки нижней части буфета до реставрации.



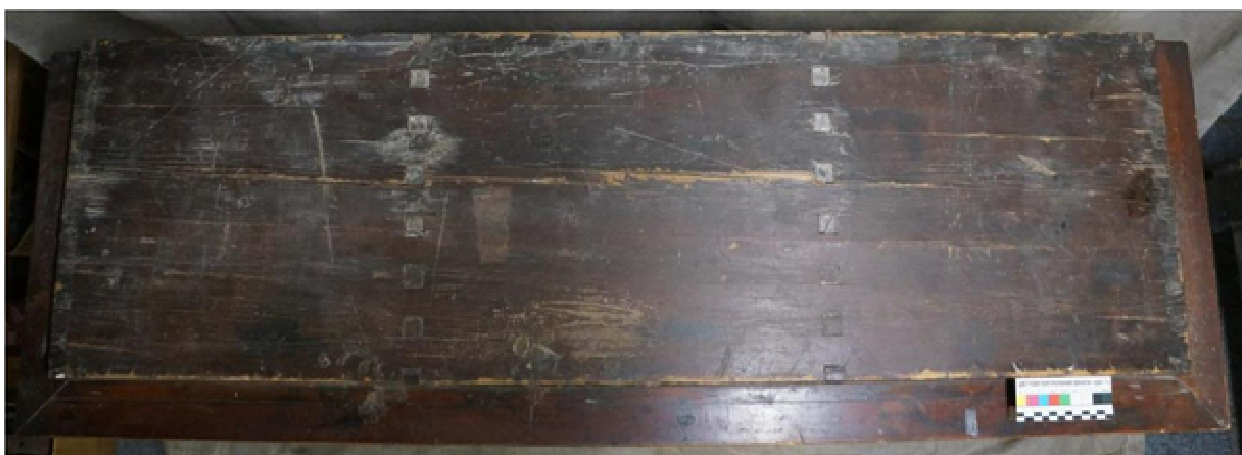
Фото№ 6: Общий вид верхней части буфета до реставрации.



Фото№ 7: Общий вид задней стороны верхней части буфета до реставрации.



Фото№ 8,9: Общий вид боковых стенок верхней части буфета до реставрации.



Фото№ 10: Общий вид крышки верхней части буфета до реставрации.



Фото№ 11: Демонтаж плинта, состоящего из трех частей, расчистка поверхности от старого клея. Подклейка разохшегося угла к основе.



Фото№ 12: Установка плинта.



Фото№ 13,14,15: Подклейка платиков, вставка на месте петли центральной дверцы.



Фото№ 16,17: Вставка на средней кромке, с правой стороны.



Фото№ 18: Вставка на средней кромке, с левой стороны.



Фото№ 19: Вставка на средней кромке, с левой стороны.



Фото№ 20: Вставка в шиповом соединении на крышке, правой стороны.



Фото№ 21,22,23,24: Четыре вставки в центральной части крышки.



Фото№ 25,26: Изготовление и установка утраченных верхнего и нижнего плинта с правой стороны.



Фото№ 27: Зарезывание щели на левой полке.



Фото№ 28: Зарезывание и подклейка трех задних полоков.



Фото№ 29: Нарращивание левой передней ножки.



Фото№ 30: Вставка на левой передней ножке.



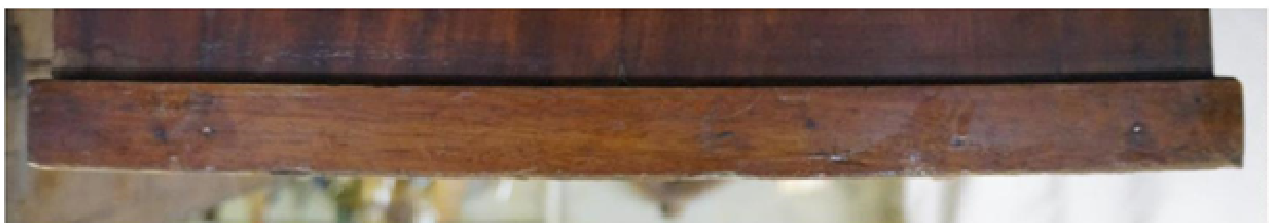
Фото№ 31: Вставка на левой передней ножке.



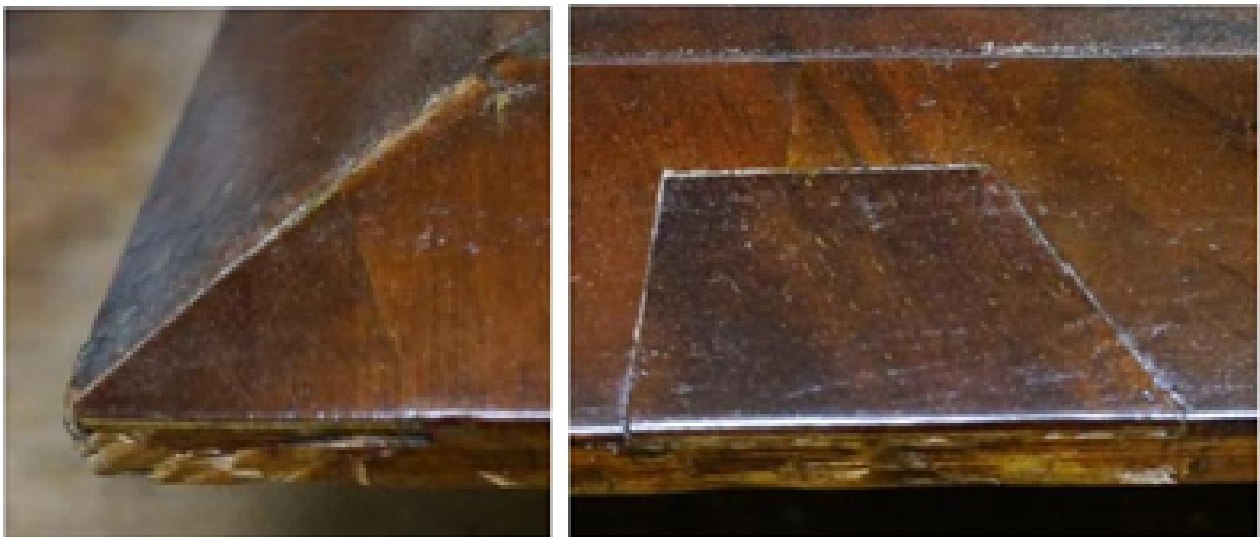
Фото№ 32: Вставка на правой задней ножке.



Фото№ 33,34: Вставки в углах на нижней кромке.



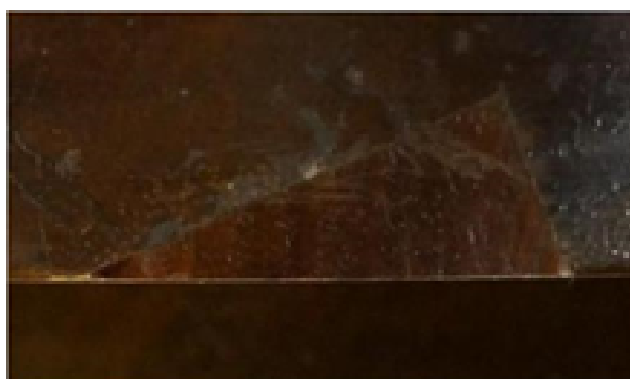
Фото№ 35: Изготовление и установка нижнего плинта с левой стороны.



Фото№ 36,37: Вставки на фризе.



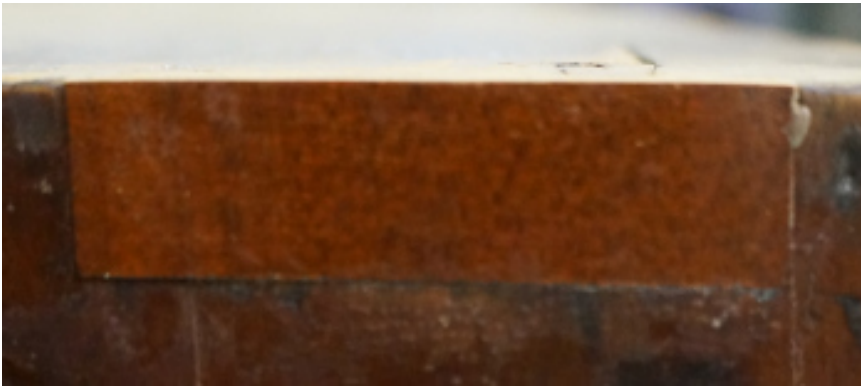
Фото№ 38: Вставка на фризе.



Фото№ 39,40: Вставки на фризе.



Фото№ 41: Вставка на фризе.



Фото№ 42,43: Вставки на карнизе.



Фото№ 44: Вставки на карнизе.



Фото№ 45,46: Вставки на нижней кромке.



Фото№ 47: Вставка на нижней кромке.



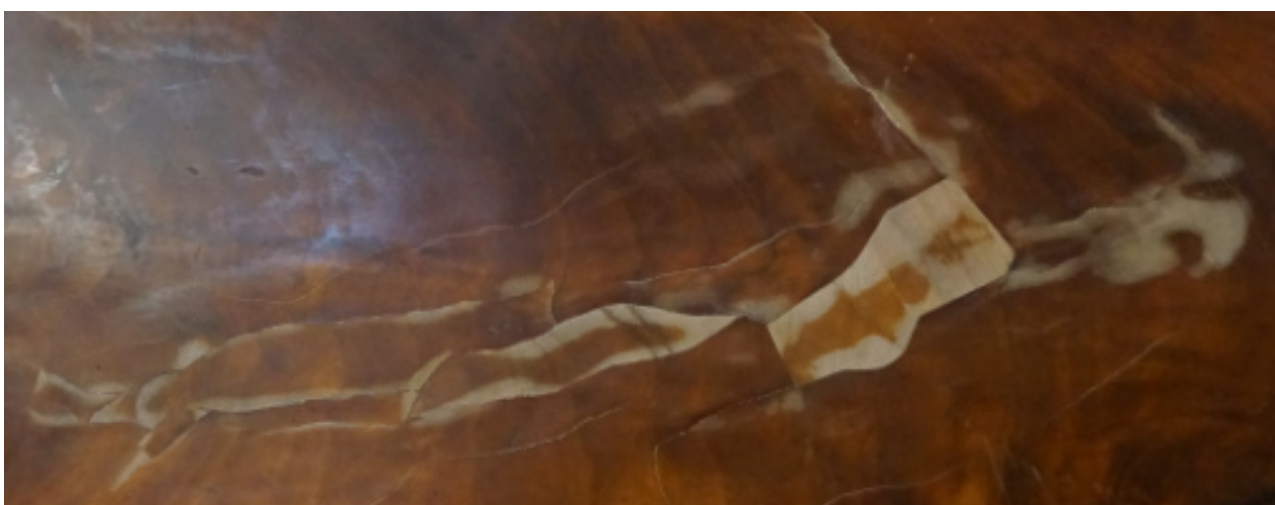
Фото№ 48: Ликвидация деформаций дверец буфета.



Фото№ 49: Вставки в углу дверцы Н1.



Фото№ 50: Вставка на раме дверцы Н1.



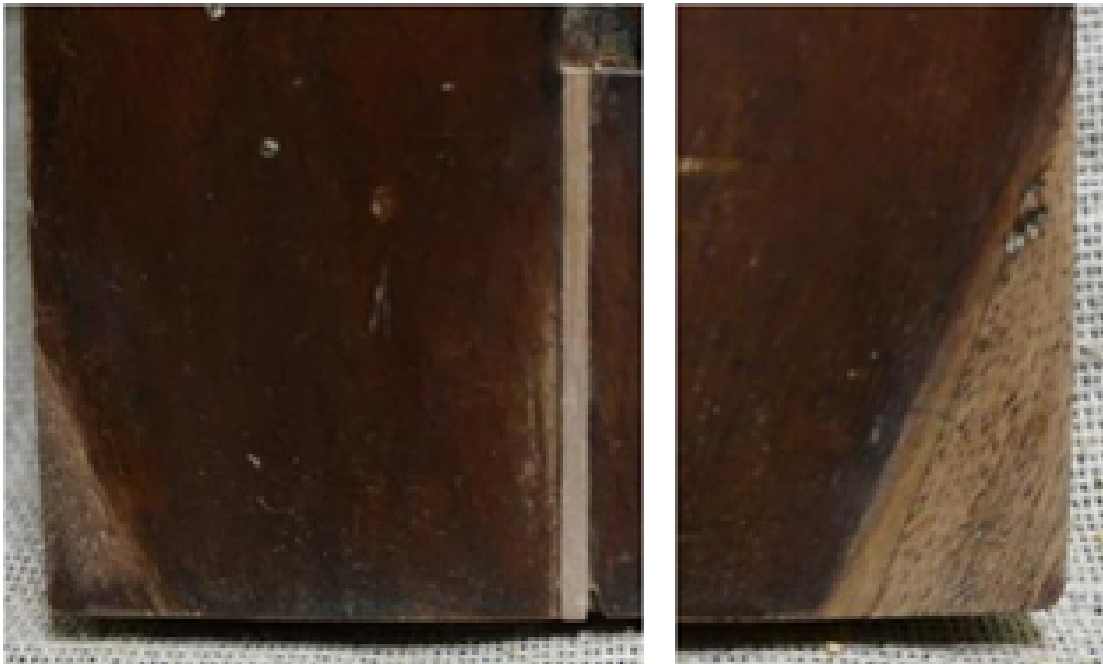
Фото№ 51: Вставки на филенке дверцы Н1.



Фото№ 52,53: Вставки на раме дверцы Н1.



Фото№ 54: Вставки на раме дверцы Н1, с обратной стороны.



Фото№ 55,56: Вставки в углах рамы на дверце Н2.



Фото№ 57: Вставки с обратной стороны на дверце Н2.



Фото№ 58: Две вставки, и подклейка чиза с обратной стороны на дверце Н2.



Фото№ 59,60: Вставки на раме на дверце Н3



Фото№ 61: Вставка на раме с обратной стороны на дверце Н3



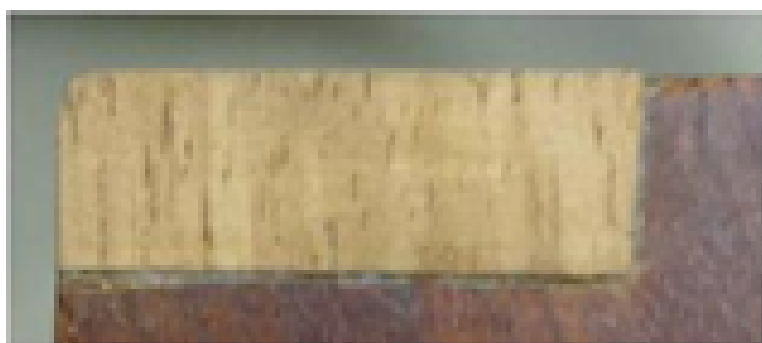
Фото№ 62: Две вставки на раме с оборотной стороны на дверце НЗ.



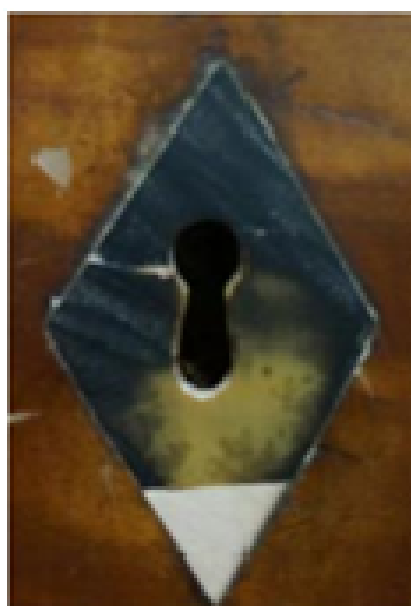
Фото№ 63: Изготовление и установка утраченной ключевины на дверце НЗ, вставка.



Фото№ 64,65: Вставка на дверце В2. Вставка на дверце В3.



Фото№ 66,67: Вставка на ящичке Б1. Вставка на ящичке Б2.



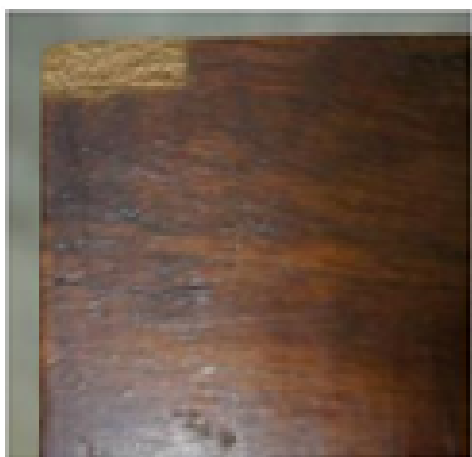
Фото№ 68,69: Две вставки на ящичке Б2.



Фото№ 70: Вставка на разделочной доске.



Фото№ 71,72: Вставка на разделочной доске. Вставка на ручке разделочной доски.



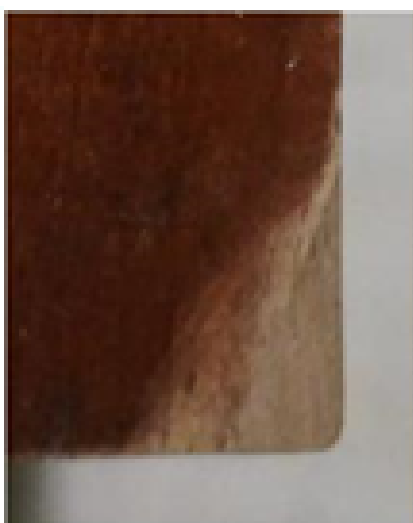
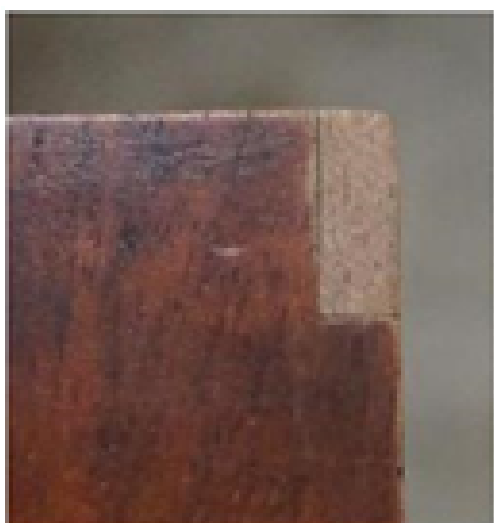
Фото№ 73,74: Вставки на ящике М1.



Фото№ 75: Вставка на ящике М2.



Фото№ 76,77: Вставки на ящике М3.



Фото№ 78,79: Вставки на ящике М3.



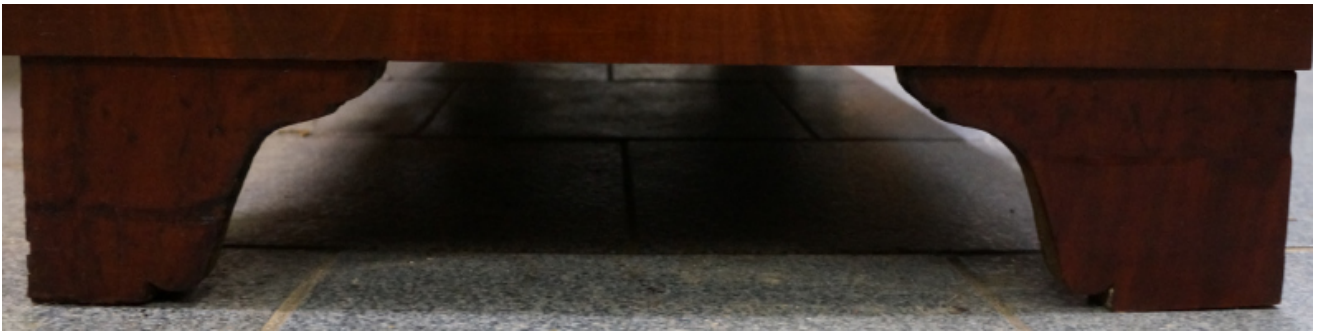
Фото№ 80: Расчистка отделочного слоя от загрязнений.



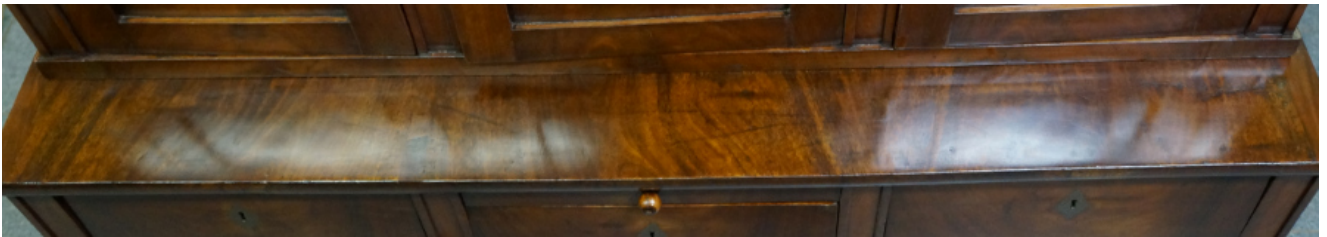
Фото№ 81,82: Устранение мелких дефектов на поверхностях шкафа (до/после).



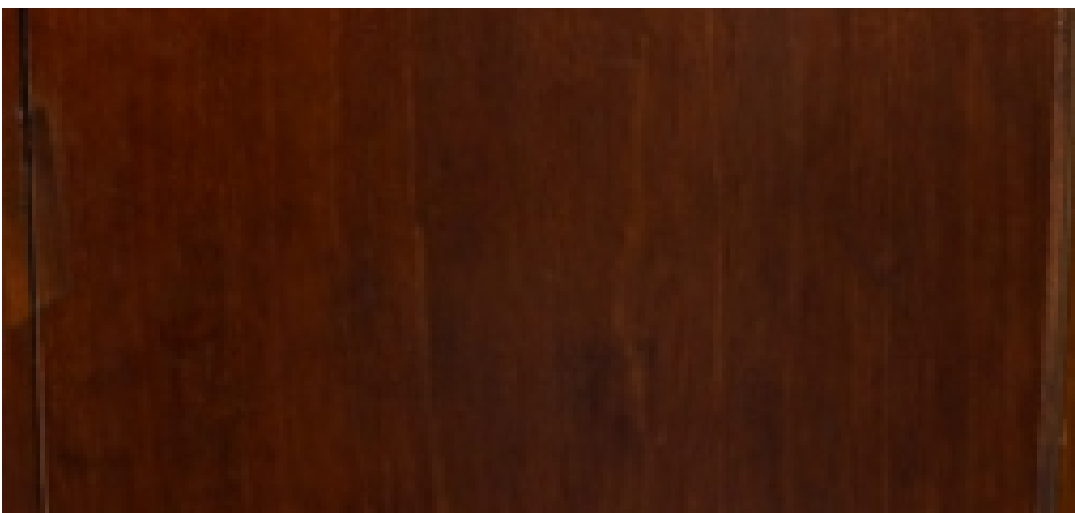
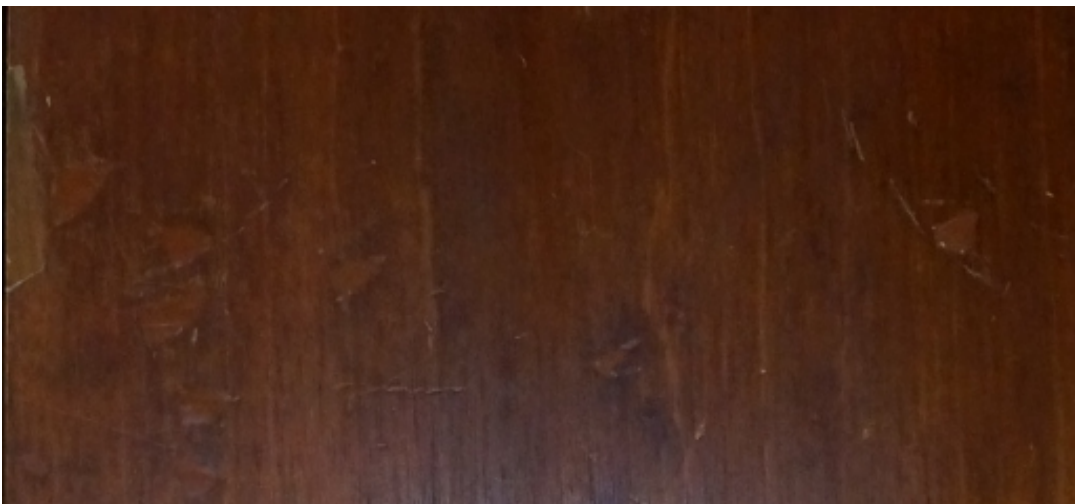
Фото№ 83: Тонирование ключевин.



Фото№ 84: Покрытие ножек буфета маслом с твердым воском.



Фото№ 85: Полировка всех элементов буфета.



Фото№ 86: Тонировки шеллачной политуры.



Фото№ 87: Общий вид нижней части буфета после реставрации.



Фото№ 88,89: Общий вид боковых стенок нижней части буфета после реставрации.



Фото№ 90: Общий вид верхней части буфета после реставрации.



Фото.№ 91,92: Общий вид боковых стенок верхней части буфета после реставрации.



Фото№ 93: Общий вид буфета после реставрации.