

Санкт-Петербургский государственный университет

Факультет искусств

Код направления: 54.03.04

Профиль: Реставрация предметов декоративно-прикладного искусства

Уровень обучения: бакалавр

Григина Алёна Алексеевна

**Реставрация книжного шкафа орехового дерева конца
XIX века из здания Двенадцати коллегий СПбГУ**

Выпускная квалификационная работа

Научный руководитель:

Заведующий кафедры реставрации,
кандидат искусствоведения, доцент

Торбик Владимир Сергеевич

Рецензент:

Государственный Эрмитаж,
художник-реставратор высшей категории

Градов Владимир Александрович

Санкт-Петербург

2022

Содержание

Введение

Глава 1. Историческая справка

1.1. Конструктивные особенности книжного шкафа

1.2. Стилистическая характеристика

1.3. Аналоги

Глава 2. Реставрационная документация

2.1. Паспорт реставрации памятника истории и культуры

Заключение

Список использованной литературы

Введение

Тема представленной квалификационной работы – реставрация книжного шкафа из здания Двенадцати коллегий. Данный шкаф является характерным памятником своего времени. За годы эксплуатации он претерпел многочисленные вмешательства для поддержания его рабочего состояния. Объем и характер реставрационных работ представлен в *методике* реставрации.

Цель работы: проведение комплекса консервационных и реставрационных работ для возвращения предмета в эксплуатационное состояние.

Для достижения цели поставлены следующие задачи:

- найти аналогичные предметы;
- проанализировать конструкцию книжных шкафов этого периода;
- выявить особенности конструктивных и декоративных деталей;
- провести реставрационные и консервационные работы.

Глава 1. Историческая справка

Стилистические формы, в которых изготовлен шкаф, близки к формам ренессанса. Архитектурные памятники, как и мебель этого направления, основаны на использовании форм итальянского искусства XV – XVI веков. Формы этого стиля стали популярными в середине XIX столетия почти во всей Европе. Хотя в целом эволюция неоренессанса в России и Европе протекала одним и тем же путём, российские представления о предметах мебели европейского Ренессанса оставались весьма приблизительными даже в конце XIX века.

Возникновение русской неоренессансной мебели связано с деятельностью Монферрана в Петербурге, по эскизам придворного зодчего в 1838-1846 гг. в мастерской братьев Гамбс были изготовлены большие гарнитуры для приданного дочерей императора Николая I, ставшие первыми документально датированными образцами русской мебели «à la Renaissance».

Впечатляющие по количеству и художественной ценности мебельные гарнитуры великих княгинь соединяли в себе ампирные конструктивные и декоративные элементы с формами мебели эпохи Людовика XIV, возродившиеся в то время во Франции. В этих предметах, как и подобных им, использовались такие детали, как ножки в виде волют, точёные витые стойки локотников, витые проножки и шары, венчающие спинки. Что же стало причиной названия этой мебели «ренессансной»? Возможно, использование дукат, пальметт и раковин вместе с пышными гирляндами цветов и плодов, которые отсылали к живописи и пластике эпохи Возрождения.

В 1870-1890-х гг. создание интерьеров «в стиле Ренессанс» стало действительно частым явлением, при этом образованные архитекторы уже дифференцировали стиль по национальным школам и периодам, выделяя «французский ренессанс», «стиль Генриха II», «ренессанс времён Франциска

И». Однако и в это время мебельные предметы по форме и декору лишь условно приближались к своему историческому прототипу. Происходило это отчасти и в силу того, что в интерьерах последней трети века различные исторические стили не только сосуществовали, но и объединялись в одном пространстве: элементы ренессансного орнамента соединялись с мотивами раннего барокко, декор рококо дополнялся восточными орнаментальными мотивами. Часто это происходило уже вполне осознанно, ибо современники свидетельствовали, что в наиболее удачных работах переходы от одной стилистике к другой отличались единством и гармонией.

Идеи и формы исторического сознания продолжали доминировать в Петербурге вплоть до 1917 г. Несмотря на то, что к этому времени были предприняты попытки популяризации «нового стиля», модерн так и не стал определяющим стилем своего времени. В интерьере и его меблировке модерну удалось развиваться в наименьшей степени. Такое положение имеет несколько причин. Эпоха историзма шла в ногу с развитием русской художественной промышленности, а центром жизни в России в это время остается царская фамилия, приверженность общепринятым историческим образам. Фабричное производство позволяло имитировать дорогую мебель любого стиля, требуя небольшую плату, что приводило к отсутствию заказчика, желающего поддержать развитие новых форм, требующее значительно больше затрат.

За счёт создания производственных машин и станков, освоения новых материалов и технических приёмов, происходит отделение ремесла от искусства. мода на массовое производство и строгая экономия средств вела за собой удешевление как материалов, так и готовых предметов. Производство сводилось к подготовке элементов и их сборке. В борьбе за покупателей фирмы и фабричные производства выпускали каталоги с образцами декора, профилей и отдельных деталей предметов мебели,

комбинируя которые столяр мог легко изготовить предмет мебели на любой вкус. Заказчику достаточно было указать тип мебели и выбрать в альбомах понравившееся исполнение отдельных деталей: ножек, карниза, накладок, стёкол, набор маркетри и фурнитуру на дверцы. При объединении выбранного, в одном предмете можно было обнаружить стилевое многообразие.

1.1. Конструктивные особенности книжного шкафа

Бытовая корпусная мебель эпохи историзма во второй половине XIX в. в России имела устойчивую типологию изготовления и художественного оформления.

Книжный шкаф - вид корпусной мебели каркасной вязки, двустворчатый. Состоит из четырёх стенок (двух боковых, верхней и нижней), которые соединены на открытый шип «ласточкин хвост» во всю ширину детали. Нижняя стенка, как правило, немного выше окончания боковых стенок. Фасад шкафа раскрепован по бокам и в центральной части карниза. Задний полк состоит из четырёх филенок с фигурной кромкой в шпунтованной раме. Полки устанавливаются на рейки, закреплённые на гребёнках.

Основа корпуса предмета – массив сосны. Профилированные и резные элементы карниза, фриза и цоколя выполнены из массива ореха. Фанерованы «под орех» боковые стенки с наружной стороны, фасадный фриз, плинт и нижний полк с внутренней стороны.

Дверцы рамно-филёчатой конструкции, остекленные. Остекление занимает чуть больше половины высоты. Установлены дверцы, в данном случае, на пятниковые петли.

1.2. Стилистическая характеристика

Индивидуальность типовым по конструкции предметам придавалась за счёт игры с нехитрым арсеналом декоративных элементов, которая заключалась в постоянной смене месторасположения тех или иных деталей.

Карнизная часть шкафа как правило имела аттик и по бокам заканчивалась резными вазами или шишками (утрачены практически во всех случаях), которые устанавливались на круглый шип.

Точёные колонны, в данном случае трёх-четвертные, являются неотъемлемой частью декорировки книжного шкафа. Их старались исполнять сложно, использовать капители и фусты колонн, каннелюры и прочие элементы необходимого стиля с последующей прорезкой линий с целью имитации объемной резьбы.

1.3. Аналоги

Книжные шкафы подобного типа были предметом массовой продукции, они предназначались для людей среднего класса и не относятся к памятникам искусства, однако служат великолепными образцами русской культуры конца 19 века.



Рис. 1. Объект проведения реставрационных работ.



Книжный шкаф.
1880 года, Россия.
Московский Музей мебели.

Рис. 2. Иллюстрация из книги «Мебель и интерьеры периода эклектика», Г.Гацуря. [3]



Рис. 3. Дубовый книжный шкаф. Россия, вторая половина XIX века. Собрание СПбГУ.



Рис. 4. Дубовый книжный шкаф. Россия, вторая половина XIX века.
Библиотека им. Горького, СПбГУ.

Год поступления 2020	Вид памятника 2	№ по книге поступления 121
		№ инвентарный памятника

ПАСПОРТ

реставрации памятника истории и культуры

(движимого)

1. Типологическая принадлежность памятника:

Вид памятников Определение, характер п-ка	Памятники изобрази- тельного искусства	Памятники приклад- ного и изобр-го искусства	Археоло- гические памятники	Докумен- тальные памятники	Прочие пам-ки истории и культуры
Двустворчатый книжный шкаф орехового дерева	1	②	3	4	5

2. Место постоянного хранения, владелец памятника: ФГБОУВО «Санкт-Петербургский государственный университет», Здание Двенадцати коллегий.

<i>3. Каталогские данные о памятнике:</i>	Примечания, уточнения
---	-----------------------

Наименование: двустворчатый книжный шкаф орехового дерева	
Авторство: Россия	
Время создания: вторая половина XIX века	
Материал, основа: основа – сосна, фанеровка – орех, профилированные, точёные и резные элементы - орех	
Техника исполнения: фанерование, резьба, точение, тонировка	
Размеры (мм): 1930x1135x512	

4. Основание для реставрации (причина и цель проведения работ):

Предмет находится в неудовлетворительном состоянии. Имеются деструкции конструктивных элементов, облицовки, отделочного слоя. Разрывы основы боковых стенок и заднего полка, в местах сопряжений декоративных элементов. Утраты фрагментов резьбы. Загрязнения.

Цель: проведение комплекса реставрационных работ для возвращения предмета в эксплуатационное состояние.

Памятник передан в реставрацию согласно распоряжению КГИОП

Акт о передаче № 01-52-2882/17-0-2 от «10» октября 2017 г.

5. Основные сведения по истории памятника, условиям хранения, предшествовавшим реставрациям и исследованиям, с указанием источника сведений:

Книжный шкаф эксплуатировался как предмет кабинетной мебели в кабинете декана биологического факультете СПбГУ в Здании Двенадцати коллегий.

При визуальном осмотре были обнаружены следы предшествующих ремонтных работ: составные части плинта в области раскреповки цоколя и плинт цоколя правой боковой стенки были лишены облицовки орехом, профилированные элементы этих частей – исполнены из березы (оригинальные из ореха); в области правой боковой стенки и раскреповки карниза верхние профилированные элементы также исполнены из берёзового дерева; многочисленные гвозди в области крепления плинта цоколя и карниза, трёхчетвертных колонн, резьбы и профильных элементах в области карниза; изменение размера замкового гнезда берёзовыми вставками говорит о замене замкового механизма; оригинальные полки отсутствуют.

Условия хранения до поступления в реставрацию не способствовали сохранению памятника, так как не соблюдался должный температурно-влажностный режим.

б. Описание изображения:

Книжный шкаф относится к типу мебели монолитной конструкции. Боковые стенки шкафа связаны с нижней и верхней стенкой на открытый шип «ласточкин хвост». Верхняя и нижняя стенки не облицованы и не отделаны. Боковые стенки, каждая из которых собрана из двух досок, склеенных на гладкую фугу, облицованы только с одной стороны.

Карниз шкафа с фасадной стороны раскрепован в центральной части (аттик) и по бокам. Карниз профилированный, на фризе по краям установлены розетки, с фасадной стороны по краям раскреповок порезка «ложковый ряд», в центре резная композиция с картушем на ветках лавра. В верхней части аттика резной орнамент «меандр». Цоколь шкафа также раскрепован и профилирован.

Дверцы шкафа рамно-филёнчатой конструкции имеют остекление в верхней части, и глухую филёнку в нижней. Стекло и филёнка удерживаются

с внутренней стороны штапиками, с лицевой – калёвками. С лицевой стороны по периметру стекла резной орнамент-лента шириной 15 мм. В верхних углах установлены розетки. В области средника дверцы композиция, включающая профилированный карниз с модульонами, под ним порезка «ширинка», по краям гутты (по 4 шт. с каждой стороны), в раскреповке – гирлянда «лавровый лист». Нижняя филёнка имеет аналогичное ленточное обрамление, декорирована наплавом, профилированным по периметру, с вогнутыми углами. В вогнутых углах наплава установлены розетки. Дверцы навешаны на пятниковые петли. Левая дверца фиксируется на два врезных шпингалета. На правой дверце имеется врезной замок.

Колонны трёх-четверные с высокими резными капителями и базами, каннелированные, имеют три перехвата. Состоят из двух частей, каждая из которых установлена на круглый шип.

7. Состояние памятника при поступлении в реставрацию:

а. по визуальным наблюдениям:

Книжный шкаф в аварийном состоянии. На всех поверхностях фанеровки и резьбы многочисленные следы предыдущих отделок и тонировок. Каркас шкафа разрушен. Отсутствуют оригинальные полки. Боковые плинты цоколя и их раскреповки выполнены из берёзы и сосны, правый карниз и его раскреповка выполнены из берёзы – среды предшествующих ремонтных работ. Массив древесины задних полок разорван и изогнут. Древесина боковых стенок имеет разрывы.

По всей поверхности шкафа – царапины, вмятины и мелкие сколы. Утраты деталей резных элементов карниза. Многочисленные гвозди и следы от них. Правая задняя ножка сломана. На дверях в области крепления пятниковых петель и шиповых соединений разрывы древесины. Фанеровка нижнего полка имеет многочисленные вздутия.

б. по данным лабораторных исследований:

№ №п /п	Цель и вид исследования	Описание и результат исследования	Место хранения. № и дата заключения	Исполнитель (ФИО), должность
		Лабораторные исследования не проводились		

с. общее заключение о состоянии памятника:

Памятник не отвечает функциональному и художественному назначению. Конструкция ослаблена, расшатана. Отделка и декоративные детали искажены наслоениями, внешними воздействиями.

Дата « » 200 г.

фамилия, имя, отчество, должность, подпись

8. Программа проведения работ и её обоснование:

Методика приведения в эксплуатационное состояние предметов мебели СПбГУ составлена на основании задания КГИОП на проведение работ по сохранению объекта культурного наследия № 01-52-2882/17-0-2 от 10 октября 2017 года.

а. Состав и последовательность реставрационных мероприятий:

1. Визуальный осмотр;
2. Фотофиксация (до, в процессе и после реставрации);
3. Разбор предмета на составные элементы;

4. Восполнение утрат, подклейка мест отхода фанеровки от основы и установка вставок в места разрыва древесины, заметных при первичном осмотре;
5. Расчистка от поверхностных загрязнений и старого отделочного слоя (химическим и механическим способами);
6. Восполнение выявленных после расчистки утрат; подклейка отходящей фанеровки и установка вставок в места разрыва древесины;
7. Изготовление и установка гребёнок;
8. Подготовка предмета под отделку;
9. Крепление накладных декоративных элементов и филенок дверей;
10. Тонировка предмета;
11. Покрытие предмета маслом с твёрдым воском;
12. Подкраски деталей для создания общего тона и цвета предмета;
13. Устранение мелких дефектов на поверхности предмета;
14. Финальное покрытие маслом с твёрдым воском;
15. Навеска дверей.

в. *Особые условия:* нет

Программа утверждена « 27 » декабря 2021 г.

фамилия, имя, отчество, должность, подпись

9. *Изменения программы и их обоснования:*

фамилия, имя, отчество, должность, подпись

10. Проведение реставрационных мероприятий:

№ № п/п	Описание операций с указанием метода, технологии, рецептур, материалов и инструментов, выполнения сопровождающих иллюстративных материалов	Даты начала и окончания операции	Подписи руководителя и исполнителя работ
1.	Визуальный осмотр объекта.	01.10.20	
2.	Фотофиксация до, в процессе и после реставрации.	01.10.20 – 30.05.22	
3.	Разбор предмета на составные элементы: снятие дверей, полок, пятниковых петель и боковых точёных элементов, удаление гвоздей. Материалы и инструменты: отвертка, киянка, клещи.	04.03.21	
4.	Расчистка колонн от старого отделочного слоя химическим способом. Материалы и инструменты: диметилформамид, кисть, щётка.	04.03.21	
5.	Расчистка поверхности карниза от старого отделочного слоя химическим способом. Материалы и инструменты: диметилформамид, кисть, щётка.	04.03.21	
6.	Снятие резных накладных элементов с поверхности карниза, удаление гвоздей. Материалы и инструменты: клещи.	04.03.21	
7.	Расчистка поверхности резных декоративных элементов карниза от старого отделочного слоя химическим способом.	04.03.21	

	Материалы и инструменты: диметилформамид, кисть, щётка.		
8.	Снятие заднего полка, правой задней ножки и части плинта цоколя и его раскреповки в области правой боковой стенки, удаление гвоздей. Материалы и инструменты: отвёртка, киянка, клещи.	09.03.21	
9.	Укрепление рамы задней стенки путём склейки верхних шиповых соединений на сплошную доску. Приём утверждён В.С. Торбиком. Материалы и инструменты: берёзовая фанера, ножовка, прямая стамеска, клей ПВА, струбцины.	09.03.21	
10.	Расчистка поверхности плинта и карниза от старого отделочного слоя механическим способом. Материалы и инструменты: цикли разнофигурные.	11.03.21	
11.	Зареивание разрывов древесины на боковых стенках. Материалы и инструменты: нож-косяк, прямые стамески, шпон орехового дерева, щуп, клей ПВА, струбцины.	11.03.21 – 18.03.21	
12.	Подклейка разрыва древесины в области гнезда для шпингалета на карнизе. Материал и инструменты: клей ПВА, кисть, струбцины.	01.04.21	
13.	Расчистка стенок шкафа от старого отделочного слоя механическим способом. Материалы и инструменты: цикли разнофигурные.	25.03.21	
14.	Изготовление вставок в места утрат массива и фанеровки на нижней стенке и плинте цоколя . Материалы и инструменты: прямые стамески, массив орехового дерева, клей ПВА, кисть, струбцины, абразивная бумага №180.	18.03.21	
15.	Изготовление вставок в места утрат массива на верхнем профиле раскреповки карниза . Материалы и инструменты: прямые стамески, массив орехового дерева, клей ПВА, кисть, струбцины, абразивная бумага №180.	18.03.21	

16.	Снятие штапиков, остекления и филёнок с дверец, удаление гвоздей. Материалы и инструменты: отвёртка, плоскогубцы.	18.03.21	
17.	Расчистка филёнок дверей механическим способом. Материалы и инструменты: шлиф. машинка, абразивные диски №150, цикли разнофигурные.	18.03.21 – 29.03.22	
18.	Расчистка резных декоративных элементов дверец химическим способом. Материалы и инструменты: диметилформаид, кисть, щётка.	18.03.21 – 25.03.21	
19.	Снятие с дверей замкового механизма и нащельника, удаление гвоздей. Материалы и инструменты: отвёртка, клещи.	25.03.21	
20.	Зареивание щелей и разрывов древесины на дверцах в области шиповых соединений и раскреповки. Материалы и инструменты: шпон орехового дерева, нож-косяк, шуп, клей ПВА, прямые стамески.	25.03.21 – 13.04.21	
21.	Изготовление вставок в места утраты массива на плинте цоколя в области раскреповки и правой боковой стенки . Материалы и инструменты: прямые стамески, массив сосны, клей ПВА, кисть.	25.03.21 – 01.04.21	
22.	Изготовление вставок в места утраты массива на левом профиле карниза . Материалы и инструменты: рубанок, прямые стамески, массив орехового дерева, клей ПВА, кисть, струбцины, абразивная бумага №180.	08.04.21 – 23.03.22	
23.	Изготовление вставки в место утраты массива на правом плинте цоколя . Материалы и инструменты: прямые стамески, массив орехового дерева, клей ПВА, кисть, струбцины, абразивная бумага №180.	08.04.21 - 13.04.21	
24.	Изготовление вставок в места утрат массива на верхнем правом профиле раскреповки карниза .	08.04.21 – 15.04.21	

	Материалы и инструменты: прямые стамески, массив орехового дерева, клей ПВА, кисть, струбцины, абразивная бумага №180.		
25.	Изготовление вставок в места утрат массива на верхнем левом профиле раскреповки карниза . Материалы и инструменты: прямые стамески, массив орехового дерева, клей ПВА, кисть, струбцины, абразивная бумага №180.	01.04.21	
26.	Изготовление вставок в места утрат массива на внутренней стороне карниза и нижнем полке в местах установки пятниковых петель . Материалы и инструменты: прямые стамески, массив орехового дерева, клей ПВА, кисть, струбцины, абразивная бумага №180.	08.04.21 – 15.04.21	
27.	Зареивание щелей в области крепления раскреповки карниза к верхней стенке. Материалы и инструменты: шпон орехового дерева и берёзы, щуп, клей ПВА, струбцины, нож-косяк.	15.04.21	
28.	Шлифовка боковых стенок шкафа. Материалы и инструменты: шлиф. машинка, абразивная бумага №180.	21.04.21	
29.	Снятие передних ножек шкафа. Материалы и инструменты: отвёртка, киянка, клещи.	06.05.21	
30.	Изготовление вставок в места утраты фанеровки на правом плинте цоколя . Материалы и инструменты: прямые стамески, шпон орехового дерева, клей ПВА, кисть, струбцины.	06.05.21 - 20.05.21	
31.	Изготовление вставок в места утраты фанеровки на правой боковой стенке . Материалы и инструменты: прямые стамески, шпон орехового дерева, клей ПВА, кисть, струбцины.	20.05.21	
32.	Склейка правой раскреповки цоколя с шипом передней ножки.	13.05.21	

	Материалы и инструменты: клей ПВА, струбцины.		
33.	Расчистка передних ножек механическим способом. Материалы и инструменты: цикли разнофигурные, абразивная бумага №120.	13.05.21	
34.	Изготовление вставок в места утраты массива на передних ножках шкафа. Материалы и инструменты: прямые стамески, массив берёзы, клей ПВА, кисть, струбцины.	27.05.21	
35.	Восполнение утраченной фанеровки на плинте цоколя правой стенки . Материалы и инструменты: шпон орехового дерева, клей ПВА, кисть, струбцины.	27.05.21	
36.	Восполнение утрат фанеровки на внутренней стороне дверец : - в области соединения средней поперечины и рамы, - восполнение утрат фанеровки, - восполнение утрат массива. Материалы и инструменты: шпон ореховый, массив ореха, нож-косяк, прямые стамески, клей ПВА, кисть, скотч, струбцины.	20.05.21 -	
37.	Расчистка колонн механическим способом. Материалы и инструменты: цикли разнофигурные, абразивная бумага №180.	15.04.21 – 01.03.22	
38.	Расчистка резных элементов дверей (розетки, ...) механическим способом. Материалы и инструменты: цикли разнофигурные, абразивная бумага.	02.09.21	
39.	Восполнение утрат на лицевой стороне дверец : - зареивание трещин, - восполнение утрат фанеровки, - восполнение утрат массива. Материалы и инструменты: шпон ореховый, массив	16.09.21 -	

	ореха, стамески прямые, маленький рубанок, клей ПВА, струбцины.		
40.	Восполнение утрат на торцах дверец . Материалы и инструменты: шпон ореховый, прямые стамески, клей ПВА, струбцины.	30.09.21 – 02.12.21	
41.	Расчистка центральной резьбы карниза механическим способом. Материалы и инструменты: цикли разнофигурные, абразивная бумага №150.	25.11.21 – 02.12.21	
42.	Приклеивание центральной резьбы карниза на фанеру через лист бумаги для последующего восполнения утраченных элементов. Материалы и инструменты: фанера по размеру резьбы, бумага, клей ПВА, массив ореха.	02.12.21	
43.	Восполнение утраченных элементов центральной резьбы карниза. Материалы и инструменты: массив ореха, стамески полукруглые и прямые.	09.12.21 – 21.02.22	
44.	Подклейка разрывов древесины на колоннах . Материалы и инструменты: клей ПВА, струбцины.	24.02.22	
45.	Установка плинта и его раскреповки. Материалы и инструменты: клей ПВА, струбцины.	24.02.22 – 28.02.22	
46.	Дочистка карниза механическим способом. Материалы и инструменты: цикли разнофигурные, абразивная бумага №180.	25.02.22 – 28.03.22	
47.	Восполнение утраты массива карниза с правой стороны. Материалы и инструменты: массив ореха, зензубель, маленький рубанок, клей ПВА, струбцины.	28.02.22 – 07.03.22	
48.	Восполнение утрат массива на колоннах : - в области капители, - в области перехватов, - в области базы, - в области каннелюр.	01.03.22 – 14.04.22	

	Материалы и инструменты: массив ореха, стамески прямые и полукруглые, клей ПВА, струбцины.		
49.	Установка профилей раскреповки карниза . Материалы и инструменты: клей ПВА, струбцины.	03.03.22	
50.	Дочистка цоколя механическим способом. Материалы и инструменты: цикли разнофигурные, абразивная бумага №180.	03.03.22 – 28.03.22	
51.	Восполнение утрат фанеровки и основы плинта . Материалы и инструменты: шпон ореха, массив ореха, стамески прямые, клей ПВА, бумажный скотч, струбцины.	03.03.22 – 23.03.22	
52.	Расчистка нижней стенки механическим способом. Материалы и инструменты: цикли разнофигурные, абразивная бумага №180.	14.03.22 – 17.03.22	
53.	Устранение «чижей» и подклейка фанеровки нижней стенки методом быстрого высушивания влаги. Материалы и инструменты: клей ПВА, щуп, шприц, утюг.	15.03.22 – 28.03.22	
54.	Восполнение утрат фанеровки нижней стенки и зареивание трещин. Материалы и инструменты: шпон ореха, стамески прямые, щуп, клей ПВА, струбцины.	15.03.22 – 16.03.22	
55.	Наращивание задних ножек в высоту для придания шкафу устойчивого и перпендикулярного относительно горизонта положения. Материалы и инструменты: рубанок, массив сосны, клей ПВА, струбцины.	17.03.22 – 15.04.22	
56.	Снятие центральной резьбы карниза с фанеры и удаление остатков клея с поверхности. Материалы и инструменты: стамески прямые, цикли разнофигурные.	18.03.22	
57.	Изготовление профиля фризовой части левой стенки и восполнение утраты профиля фризовой части правой стенки.	23.03.22 – 08.04.22	

	Материалы и инструменты: массив ореха, клей ПВА, струбцины, стамески прямые и полукруглые, эйсмус.		
58.	Восполнение утраты фанеровки на левой боковой стенке . Материалы и инструменты: шпон ореха, стамески прямые, клей ПВА, струбцины.	28.03.22	
59.	Расчистка нащельника механическим способом. Материалы и инструменты: цикли разнофигурные, абразивная бумага №120, 180.	28.03.22 – 29.03.22	
60.	Установка боковых профилей фризовой части. Материалы и инструменты: клей ПВА, шпильки, пневматический шпилькозабивной пистолет, компрессор.	12.04.22	
61.	Выравнивание задних поликов путём распиловки с последующим склеиванием на гладкую фугу. Наращивание в случае сильной деформации. Материалы и инструменты: ленточнопильный станок, рубанок, массив сосны, клей ПВА, струбцины.	01.04.22 – 07.04.22	
62.	Подклейка шпона и зареивание трещин за задних поликах . Материалы и инструменты: щуп, шпон ореха, клей ПВА, струбцины.	01.04.22 – 05.04.22	
63.	Установка задних поликов . Материалы и инструменты: рубанок, гвозди.	12.04.22	
64.	Расчистка розеток с раскреповок фриза механическим способом. Материалы и инструменты: цикли разнофигурные.	13.04.22	
65.	Изготовление вставки в место утраты массива розетки с правой раскреповки фриза методом приклеивания элементов на фанеру через бумагу. Материалы и инструменты: массив ореха, бумага, фанера, клей ПВА, прямые и полукруглые стамески, эйсмус.	13.04.22 – 15.04.22	
66.	Склеивание розетки с левой раскреповки фриза. Материалы и инструменты: клей ПВА, струбцина.	13.04.22	

67.	Дочистка колонн механическим способом. Материалы и инструменты: абразивная бумага №180.	19.04.22	
68.	Установка колонн. Материалы и инструменты: клей ПВА, струбицы.	19.04.22 – 20.04.22	
69.	Установка резьбы на карниз. Материалы и инструменты: клей ПВА, шпильки, пневматический шпилькозабивной пистолет, компрессор.	20.04.22	
70.	Изготовление утраченной гутты на правой дверце. Материалы и инструменты: массив ореха, ленточнопильный станок, абразивная бумага №120, клей ПВА, струбицы.	21.04.22	
71.	Дочистка дверец механическим способом. Материалы и инструменты: цикли разнофигурные, абразивная бумага №180.	21.04.22	
72.	Изготовление штапиков под филёнки дверец. Материалы и инструменты: массив ореха, ленточнопильный станок, рубанок, стамеска прямая.	25.04.22	
73.	Установка штапиков под филёнки. Материалы и инструменты: шпильки, пневматический шпилькозабивной пистолет, компрессор.	25.04.22	
74.	Тонировка шкафа и дверец. Материалы и инструменты: водорастворимая морилка ТСУ2000 фирмы «Sirca», вода, синтетические кисти разных размеров.	27.04.22	
75.	Покрытие поверхностей шкафа и дверец маслом с твёрдым воском. Материалы и инструменты: масло с твёрдым воском фирмы «Saicos» 3200 (полуматовое покрытие), синтетические кисти разных размеров.	28.04.22	
76.	Изготовление гребёнок. Материалы и инструменты: массив сосны, циркулярный станок, ленточнопильный станок, рубанок, лобзик, абразивная бумага №150.	13.05.22 - 16.05.22	

77.	Тонировка гребёнок. Материалы и инструменты: тонированное масло с твёрдым воском фирмы «Biofa», кисть синтетическая.	16.05.22	
78.	Изготовление штапиков под стекло. Материалы и инструменты: массив ореха, клей ПВА, струбины, ленточнопильный станок.	17.05.22 – 19.05.22	
79.	Покрытие гребёнок маслом с твёрдым воском. Материалы и инструменты: масло с твёрдым воском фирмы «Saicos» 3305 (матовое покрытие), синтетическая кисть.	17.05.22	
80.	Тонировка штапиков под стекло. Материалы и инструменты: тонированное масло с твёрдым воском фирмы «Biofa», кисть синтетическая.	19.05.22	
81.	Установка штапиков под стекло. Материалы и инструменты: клей ПВА, шпильки, пневматический шпилькозабивной пистолет, компрессор.	21.05.22	
82.	Устранение мелких поверхностных дефектов. Материалы и инструменты: цветной твёрдый воск фирмы «Vogma», нагревательная плитка, пластиковая карта.	17.05.22 – 28.05.22	
83.	Шлифовка шкафа и дверец. Материалы и инструменты: абразивные губки №240.	20.05.22 – 28.05.22	
84.	Покрытие поверхностей шкафа и дверец маслом с твёрдым воском. Материалы и инструменты: масло с твёрдым воском фирмы «Saicos» 3305 (матовое покрытие), синтетические кисти разных размеров.	20.05.22 – 28.05.22	
85.	Подкраски тонированным маслом. Материалы и инструменты: тонированное масло с твёрдым воском фирмы «Biofa», кисти разных размеров.	24.05.22 – 25.05.22	
86.	Подкраски спиртовой морилкой. Материалы и инструменты: сухой краситель «Бисмарк», спирт, кисти разных размеров.	25.05.22 – 28.05.22	

87.	Расчистка фурнитуры. Материалы и инструменты: абразивная бумага №320, абразивная губка №240, войлочный круг, паста ГОИ.	27.05.22 - 28.05.22	
88.	Установка фурнитуры. Материалы и инструменты: отвертка прямая, сверло по дереву, шуруповёрт, шпон.	28.05.22 – 30.05.22	
89.	Навеска дверей. Материалы и инструменты: отвёртка прямая.	28.05.22 – 30.05.22	

11. Иллюстративный материал (фотография, картограммы, схемы и пр.):

№№ п/п	Дата	Наименование иллюстративного материала; характер и условия выполнения	Кол- во	Место хранения и архивный №
1.		До реставрации: Картограмма №1. Фасад.	1	
2.		Картограмма №2. Левая и правая сторона.	1	
3.	01.10.20	Фото №1. Общий вид спереди до реставрации.	1	
4.	01.10.20	Фото №2. Общий вид справа до реставрации.	1	
5.	01.10.20	Фото №3. Общий вид слева до реставрации.	1	
6.	01.10.20	Фото №4. Общий вид сзади до реставрации.	1	
7.	01.10.20	Фото №5. Общий вид сверху до реставрации.	1	
8.	04.03.21	Фото №6. Общий вид снизу до реставрации.	1	
9.	01.10.20	Фото №7. Раскреповка карниза. Утраты элементов центральной резьбы, царпины.	1	
10.	01.10.20	Фото №8. Левая раскреповка карниза. Сколы и царпины.	1	

11.	01.10.20	Фото №9. Сколы на углах правой раскреповки карниза. Утрата части резной розетки раскреповки фриза.	1	
12.	01.10.20	Фото №10. Трещина с области шипового соединения раскреповки правой дверцы.	1	
13.	01.10.20	Фото №11. Утрата массива верхней левой колонны.	1	
14.	01.10.20	Фото №12. Повреждения левой дверцы и профиля фриза в области крепления пятниковой петли.	1	
15.	01.10.20	Фото №13. Утрата массива на капители колонны.	1	
16.	01.10.20	Фото №14. Утрата ключевины.	1	
17.	01.10.20	Фото №15. Царапины и вмятины на левой нижней колонны.	1	
18.	01.10.20	Фото №16. Фасад, нижняя половина.	1	
19.	01.10.20	Фото №17. Сколы края карниза средника правой дверцы.	1	
20.	01.10.20	Фото №18. Утрата гутты в области средника правой дверцы.	1	
21.	01.10.20	Фото №19. Сколы и царапины левой раскреповки плинта. Трещины и сколы в области крепления пятниковой петли на левой дверце.	1	
22.	01.10.20	Фото №20. Сколы на правой раскреповке плинта.	1	
23.	01.10.20	Фото №21. Правая стенка в области цоколя, трещины и сколы фанеровки. Повреждение правой задней ножки.	1	
24.	01.10.20	Фото №22. Передняя правая ножка, стёртость.	1	
25.	01.10.20	Фото №23. Правая стенка в области карниза. Трещина, утрата части профиля фриза.	1	

26.	01.10.20	Фото №24. Царапина посередине правой стенки.	1	
27.	01.10.20	Фото №25. Разрыв древесины правой стенки.	1	
28.	01.10.20	Фото №26. Многочисленные повреждения фанеровки левого плинта. Трещины на левой стенке.	1	
29.	01.10.20	Фото №27. Сколы верхнего края карниза.	1	
30.	01.10.20	Фото №28. Повреждение правой нижней ножки. Разрыв древесины заднего полка.	1	
31.	01.10.20	Фото №29. Деструкция древесины задней рамы.	1	
32.	01.10.20	Фото №30. Деструкция заднего полка.	1	
33.	01.10.20	Фото №31. Общий вид шкафа с открытыми дверцами до реставрации.	1	
34.	01.10.20	Фото №32. Гнездо для верхнего стопора дверцы.	1	
35.	01.10.20	Фото №33. Задняя стенка шкафа, вид внутри.	1	
36.	01.10.20	Фото №34. Левая дверца, внутренняя сторона.	1	
37.	01.10.20	Фото №35. Правая дверца, внутренняя сторона.	1	
38.	01.10.20	Фото №36. Поздняя подполочная рейка.	1	
39.	01.10.20	Фото №37. Ответная планка замка.	1	
40.	01.10.20	Фото №38. Замок.	1	
41.	01.10.20	Фото №39. Верхний дверной стопор.	1	
42.	01.10.20	Фото №40. Нижний дверной стопор.	1	

43.	04.03.21	В процессе реставрации: Фото №41. Колонны после расчистки химическим способом.	1	
44.	04.03.21	Фото №42. Трещины и сколы на нижней колонне.	1	
45.	04.03.21	Фото №43. Часть одной из колонн из массива сосны.	1	
46.	04.03.21	Фото №44. След от гвоздя на базе колонны.	1	
47.	04.03.21	Фото №45. Трещины и сколы по высоте колонны.	1	
48.	04.03.21	Фото №46. Отслаивание вставки из сосны.	1	
49.	04.03.21	Фото №47. Утрата массива в области капители. След от гвоздя.	1	
50.	04.03.21	Фото №48. Резные детали карниза после расчистки химическим способом.	1	
51.	04.03.21	Фото №49. Карниз после расчистки химическим способом.	1	
52.	25.03.21	Фото №50. Правая дверца после расчистки резьбы химическим способом. Снятие нащельника.	1	
53.	25.03.21	Фото №51. Трещина в области раскреповки. Внутренняя сторона правой дверцы.	1	
54.	01.04.21	Фото №52. Трещины в области крепления верхней пятниковой петли на правой дверце.	1	
55.	25.03.21	Фото №53. Расслоение основы и отслоение фанеровки. Нижняя часть правой дверцы.	1	
56.	08.04.21	Фото №54. Восполнение утраты массива в области крепления нижней пятниковой петли на левой дверце.	1	
57.	11.03.21	Фото №55. Левая раскреповка плинта после механической расчистки. Массив сосны.	1	

58.	11.03.21	Фото №56. Правая раскреповка плинта после механической расчистки. Массив берёзы.	1	
59.	18.03.21	Фото №57. Правый плинт после расчистки механическим способом. Массив берёзы.	1	
60.	01.04.21	Фото №58. Восполнение утраты массива плинта.	1	
61.	15.04.21	Фото №59. Правая раскреповка карниза, массив берёзы. Восполнение утрат из массива ореха.	1	
62.	15.04.21	Фото №60. Зареивание трещин в области крепления раскреповки карниза.	1	
63.	29.04.21	Фото №61. Снятие передней правой ножки.	1	
64.	29.04.21	Фото №62. Снятие левой передней ножки.	1	
65.	03.06.21	Фото №63. Фанеровка правого плинта.	1	
66.	02.07.21	Фото №64. Восполнение утрат на передних ножках. Массив берёзы.	1	
67.	02.09.21	Фото №65. Левая дверца. Резьба в процессе механической расчистки.	1	
68.	02.09.21	Фото №66. Левая дверца. Резьба в процессе механической расчистки.	1	
69.	02.09.21	Фото №67. Левая дверца. Резьба в процессе механической расчистки.	1	
70.	09.09.21	Фото №68. Дверцы в процессе расчистки механическим способом.	1	
71.	16.09.21	Фото №69. Зареивание трещин в области раскреповки на лицевой стороне дверцы.	1	
72.	07.10.21	Фото №70. Заделка оригинального гнезда ключевины.	1	
73.	07.10.21	Фото №71. Изменение размера замкового гнезда вставками из берёзы.	1	
74.	18.11.21	Фото №72. Левая дверца в процессе реставрации,	1	

		лицевая ст. Выполнена механическая расчистка и восполнение утрат.		
75.	18.11.21	Фото №73. Левая дверца в процессе реставрации, лицевая ст. Верхняя часть рамы.	1	
76.	18.11.21	Фото №74. Левая дверца в процессе реставрации, лицевая ст. Средник рамы.	1	
77.	18.11.21	Фото №75. Левая дверца в процессе реставрации, лицевая ст. Нижняя часть рамы.	1	
78.	18.11.21	Фото №76. Левая дверца в процессе реставрации. Область верхнего гнезда стопора.	1	
79.	18.11.21	Фото №77. Левая дверца в процессе реставрации. Область нижнего гнезда стопора.	1	
80.	18.11.21	Фото №78. Левая дверца в процессе реставрации. Верхняя часть рамы, область верхнего гнезда стопора.	1	
81.	18.11.21	Фото №79. Левая дверца в процессе реставрации. Верхняя часть рамы, область верхнего гнезда пятниковой петли.	1	
82.	18.11.21	Фото №80. Левая дверца в процессе реставрации. Область шипового соединения.	1	
83.	18.11.21	Фото №81. Левая дверца в процессе реставрации, внутренняя ст.	1	
84.	18.11.21	Фото №82. Левая дверца в процессе реставрации, внутренняя ст. Верхняя часть рамы.	1	
85.	18.11.21	Фото №83. Левая дверца в процессе реставрации, внутренняя ст. Левая боковина.	1	
86.	18.11.21	Фото №84. Левая дверца в процессе реставрации, внутренняя ст. Правая боковина.	1	
87.	18.11.21	Фото №85. Левая дверца в процессе реставрации, внутренняя ст. Средник рамы.	1	
88.	18.11.21	Фото №86. Левая дверца в процессе реставрации, внутренняя ст. Нижняя часть.	1	

89.	02.12.21	Фото №87. Установка центральной резьбы карниза на фанеру для восполнения утрат.	1	
90.	09.12.21	Фото №88. Процесс восполнения утрат на центральной резьбе карниза.	1	
91.	09.12.21	Фото №89. Правая дверца в процессе реставрации, лицевая ст.	1	
92.	09.12.21	Фото №90. Правая дверца в процессе реставрации, лицевая ст. Верхняя часть.	1	
93.	09.12.21	Фото №91. Правая дверца в процессе реставрации, лицевая ст. Верхняя часть.	1	
94.	09.12.21	Фото №92. Правая дверца в процессе реставрации, лицевая ст. Средник рамы.		
95.	09.12.21	Фото №93. Правая дверца в процессе реставрации, лицевая ст. Средняя часть.	1	
96.	09.12.21	Фото №94. Правая дверца в процессе реставрации, лицевая ст. Правая боковина.	1	
97.	09.12.21	Фото №95. Правая дверца в процессе реставрации, лицевая ст. Нижняя часть.	1	
98.	09.12.21	Фото №96. Правая дверца в процессе реставрации, лицевая ст. Нижняя часть.	1	
99.	09.12.21	Фото №97. Правая дверца в процессе реставрации, лицевая ст. Область замкового гнезда.	1	
100.	09.12.21	Фото №98. Правая дверца в процессе реставрации, лицевая ст. Нижняя часть.	1	
101.	09.12.21	Фото №99. Правая дверца в процессе реставрации, внутренняя ст.	1	
102.	09.12.21	Фото №100. Правая дверца в процессе реставрации, внутренняя ст. Верхняя часть.	1	
103.	09.12.21	Фото №101. Правая дверца в процессе реставрации, внутренняя ст. Верхняя часть.	1	
104.	09.12.21	Фото №102. Правая дверца в процессе реставрации, внутренняя ст. Средник рамы.	1	

105.	09.12.21	Фото №103. Правая дверца в процессе реставрации, внутренняя ст. Область средника.	1	
106.	09.12.21	Фото №104. Правая дверца в процессе реставрации, внутренняя ст. Правая боковина.	1	
107.	09.12.21	Фото №105. Правая дверца в процессе реставрации, внутренняя ст. Нижняя часть.	1	
108.	24.02.22	Фото №106. Утрата массива правой верхней колонны в области капители.	1	
109.	24.02.22	Фото №107. Трещина на правой верхней колонне в области капители.	1	
110.	07.03.22	Фото №108. Нижняя стенка до расчистки.	1	
111.	07.03.22	Фото №109. Нижняя стенка до расчистки.	1	
112.	17.03.22	Фото №110. Подготовка задних ножек к наращиванию.	1	
113.	21.04.22	Фото №111. Восполнение утраченной гутты.	1	
114.	13.04.22	Фото №112. Левая резная розетка после расчистки механическим способом.	1	
115.	13.04.22	Фото №113. Правая резная розетка после расчистки механическим способом.	1	
116.	20.04.22	Фото №114. Центральная резьба карниза. Подготовка к отделке.	1	
117.	20.04.22	Фото №115. Розетки фриза. Подготовка к отделке.	1	
118.	26.04.22	Фото №116. Общий вид шкафа в процессе реставрации, фасад. Подготовка к отделке.	1	
119.	26.04.22	Фото №117. Атик в процессе реставрации. Подготовка к отделке.	1	
120.	26.04.22	Фото №118. Нижняя часть шкафа в процессе реставрации, фасад. Подготовка к отделке.	1	

121.	26.04.22	Фото №119. Левая раскреповка карниза в процессе реставрации.	1	
122.	26.04.22	Фото №120. Правая раскреповка карниза в процессе реставрации.	1	
123.	26.04.22	Фото №121. Левая колонна в процессе реставрации.	1	
124.	26.04.22	Фото №122. Правая колонна в процессе реставрации.	1	
125.	26.04.22	Фото №123. Левая раскреповка цоколя в процессе реставрации.	1	
126.	26.04.22	Фото №124. Правая раскреповка цоколя в процессе реставрации.	1	
127.	26.04.22	Фото №125. Нижняя стенка в процессе реставрации.	1	
128.	26.04.22	Фото №126. Нижняя стенка в процессе реставрации.	1	
129.	26.04.22	Фото №127. Общий вид шкафа справа в процессе реставрации. Подготовка под отделку.	1	
130.	26.04.22	Фото №128. Карниз в процессе реставрации, правая сторона.	1	
131.	26.04.22	Фото №129. Цоколь в процессе реставрации, правая сторона.	1	
132.	26.04.22	Фото №130. Шкафа в процессе реставрации, общий вид сзади.	1	
133.	26.04.22	Фото №131. Общий вид шкафа в процессе реставрации, вид слева. Подготовка под отделку.	1	
134.	26.04.22	Фото №132. Карниз в процессе реставрации, левая сторона.	1	
135.	26.04.22	Фото №133. Цоколь в процессе реставрации, левая сторона.	1	
136.	26.04.22	Фото №134. Левая дверца, лицевая ст. Подготовка к отделке.	1	

137.	26.04.22	Фото №135. Левая дверца, внутренняя ст. Подготовка к отделке.	1	
138.	26.04.22	Фото №136. Филёнка левой дверцы, лицевая ст.	1	
139.	26.04.22	Фото №137. Филёнка левой дверцы, внутренняя ст.	1	
140.	26.04.22	Фото №138. Правая дверца и нащельник, лицевая ст. Подготовка к отделке.	1	
141.	26.04.22	Фото №139. Правая дверца и нащельник, внутренняя ст. Подготовка к отделке.	1	
142.	26.04.22	Фото №140. Филёнка правой дверцы, лицевая ст.	1	
143.	26.04.22	Фото №141. Филёнка правой дверцы, внутренняя ст.	1	
144.	27.04.22	Фото №142. Тонировка цоколя водной морилкой.	1	
145.	27.04.22	Фото №143. Тонировка дверец водной морилкой.	1	
146.	30.04.22	Фото №144. Дверцы после покрытия воском фирмы «Saicos».	1	
147.	16.05.22	Фото №145. Тонировка гребёнок воском фирмы «Biofa».	1	
148.	27.05.22	После реставрации: Фото №146. Общий вид шкафа после реставрации без дверей. Фасад.	1	
149.	27.05.22	Фото №147. Общий вид шкафа после реставрации. Правая сторона.	1	
150.	27.05.22	Фото №148. Общий вид шкафа после реставрации. Левая сторона.	1	
151.	27.05.22	Фото №149. Общий вид шкафа после реставрации. Задняя сторона.	1	
152.	27.05.22	Фото №150. Общий вид левой двери после реставрации, внутренняя сторона.	1	

153.	27.05.22	Фото №151. Общий вид правой двери после реставрации, внутренняя сторона.	1	
154.	30.05.22	Фото №152. Установленные на дверцы штапики и фурнитура.	1	
155.	30.05.22	Фото №153. Общий вид шкафа после реставрации. Фасад.	1	

Примечание: перечень иллюстраций группировать по разделам («до реставрации» – «в процессе реставрации» – «после реставрации»), порядковые номера материалов, включённых в Приложение, обвести кружком.

12. Результаты проведённых мероприятий (описание изменений технического состояния, внешних изменений памятника после реставрации, уточнение атрибуций и пр.):

В ходе реставрационных работ была укреплена конструкция шкафа, зареены трещины, восполнены утраты массива и фанеровки. Были сняты гвозди, накладные детали установлены на клей. Удалены поверхностные загрязнения, обновлена отделка.

Руководитель работы _____ « » 200 г.
Подпись

13. Заключение реставрационного совета (выписка из протокола):

наименование организации, № и дата протокола

14. Рекомендации по условиям хранения памятника:

Необходимо соблюдать температурно-влажностный режим. Температура от +18 до -2 С, влажность 55% - 65%. Исключить резкие колебания температуры и влажности, сквозняки, не допускать образования зон застойного воздуха, не располагать вблизи отопительных приборов, избегать прямого воздействия солнечных лучей.










Руководитель работы _____
подпись

«25» мая 2022 г.

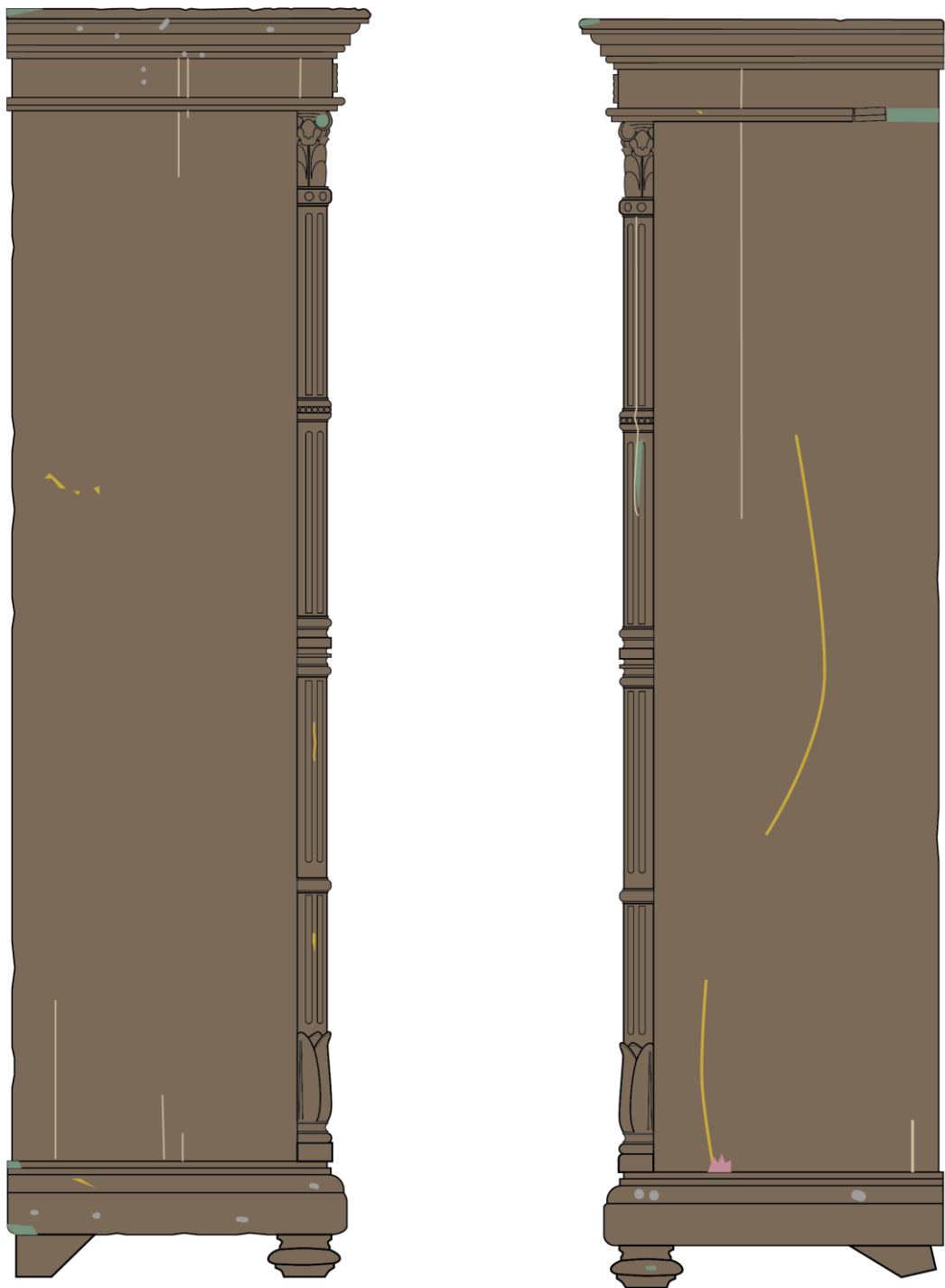
15. Приложения к паспорту (иллюстрации, акты, схемы и т.п.):



Условные обозначения:

	повреждение отделочного слоя		сколы		вмятины
	утрата массива		гвозди		остекление
	трещины		дыры		утрата ключевины

Картограмма №1. Фасад.



Условные обозначения:

	повреждение отделочного слоя		вмятины
	утрата массива		гвозди
	трещины		утрата фанеровки

Картограмма №2. Левая и правая сторона.



Фото №1. Общий вид спереди до реставрации.



Фото №2. Общий вид справа до реставрации.



Фото №3. Общий вид слева до реставрации.



Фото №4. Общий вид сзади до реставрации.



Фото №5. Общий вид сверху до реставрации.



Фото №6. Общий вид снизу до реставрации.



Фото №7. Раскреповка карниза. Утраты элементов центральной резьбы, царапины.



Фото №8. Левая раскреповка карниза. Сколы и царапины.



Фото №9. Сколы на углах правой раскреповки карниза. Утрата части резной розетки раскреповки фриза.

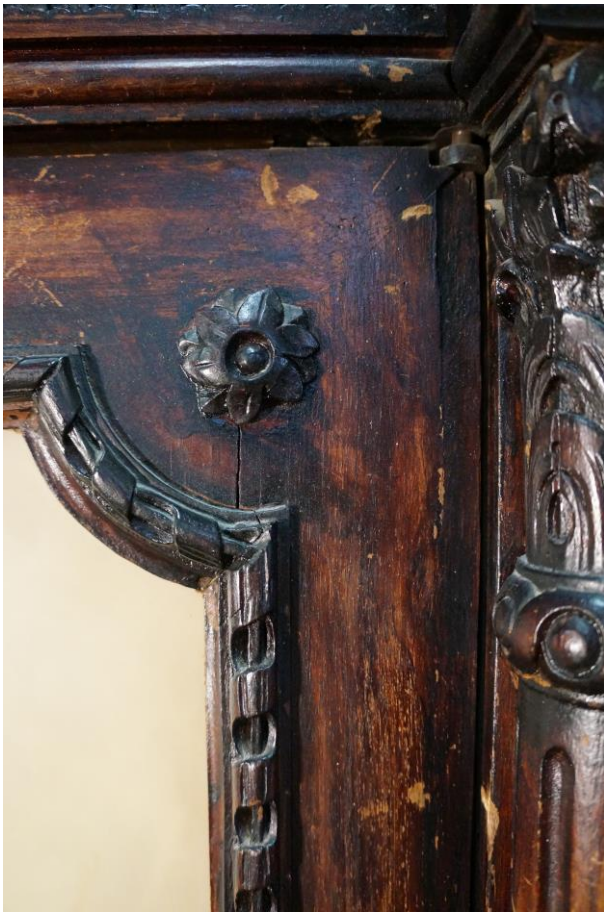


Фото №10. Трещина с области шипового соединения раскреповки правой дверцы.

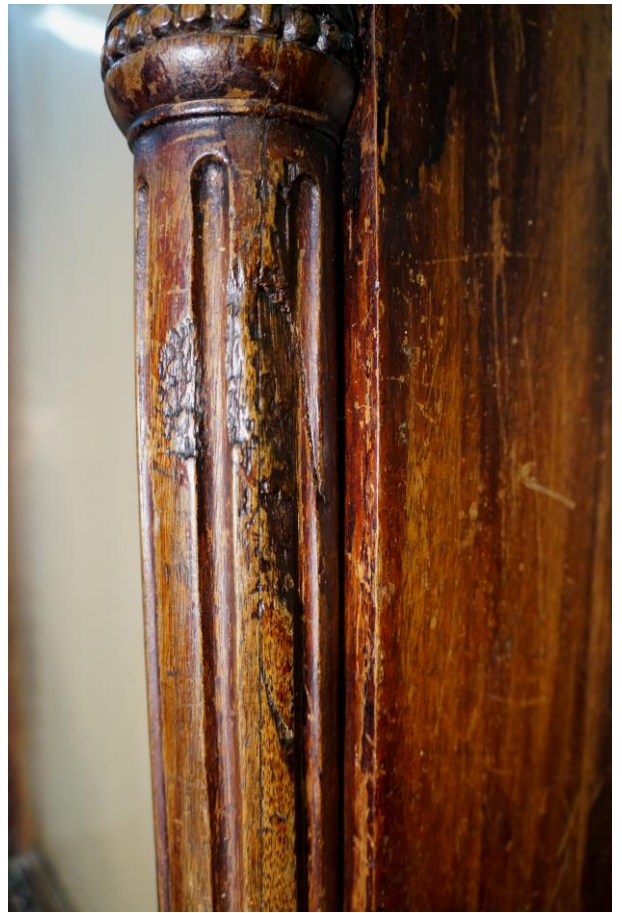


Фото №11. Утрата массива верхней левой колонны.



Фото №12. Повреждения левой дверцы и профиля фриза в области крепления пятниковой петли.



Фото №13. Утрата массива на капители колонны.



Фото №14. Утрата ключевины.

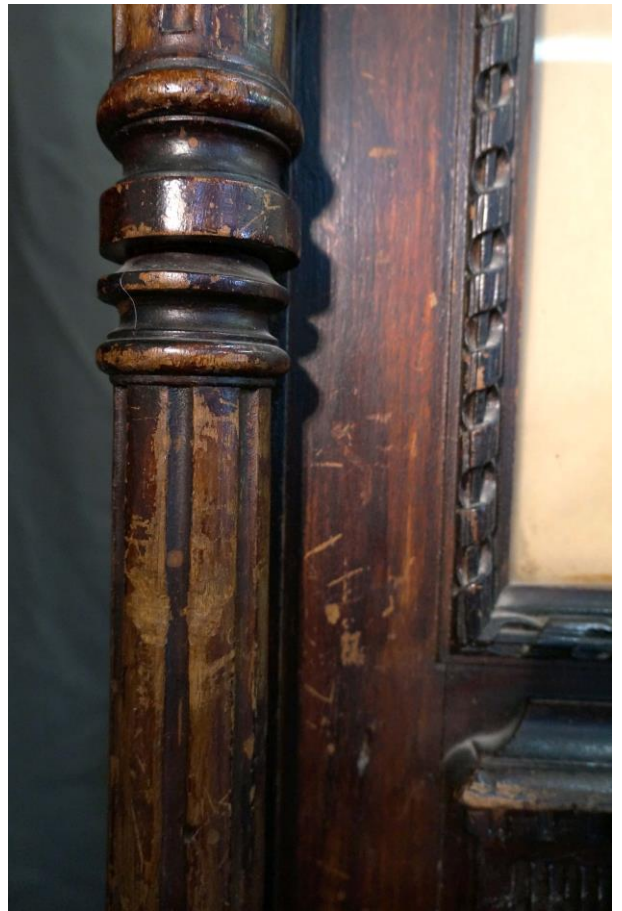


Фото №15. Царапины и вмятины на левой нижней колонне.

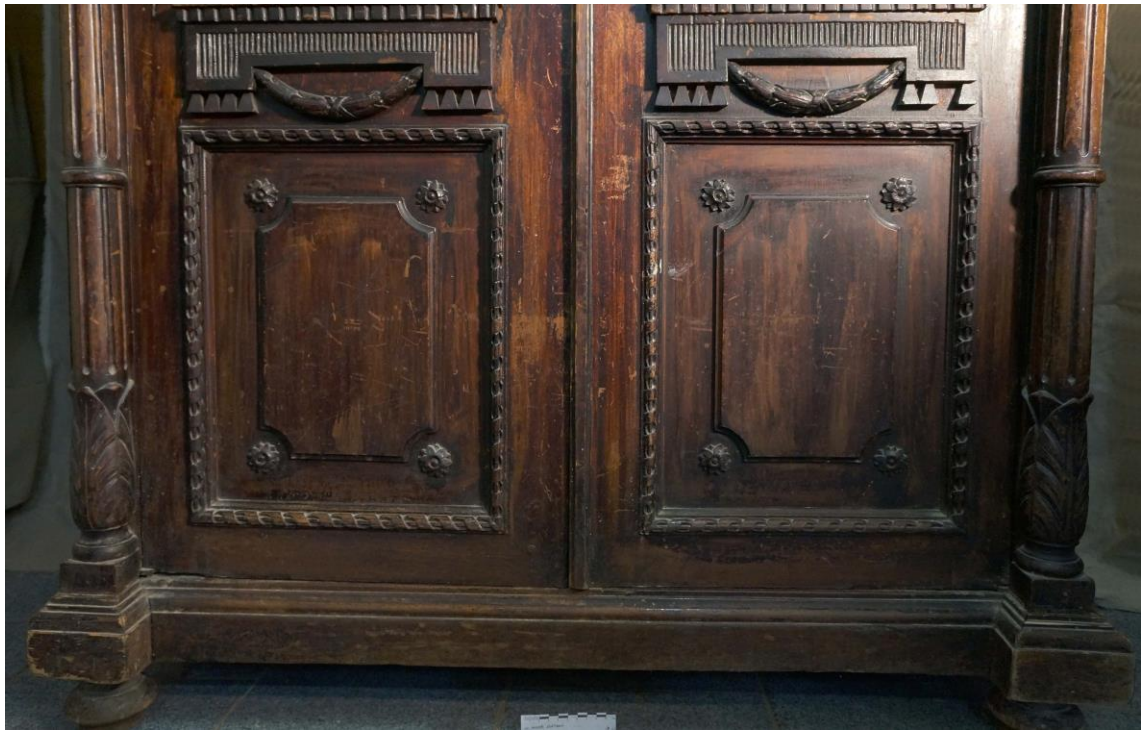


Фото №16. Фасад, нижняя половина.



Фото №17. Сколы края карниза средника правой дверцы.



Фото №18. Утрата гутты в области средника правой дверцы.

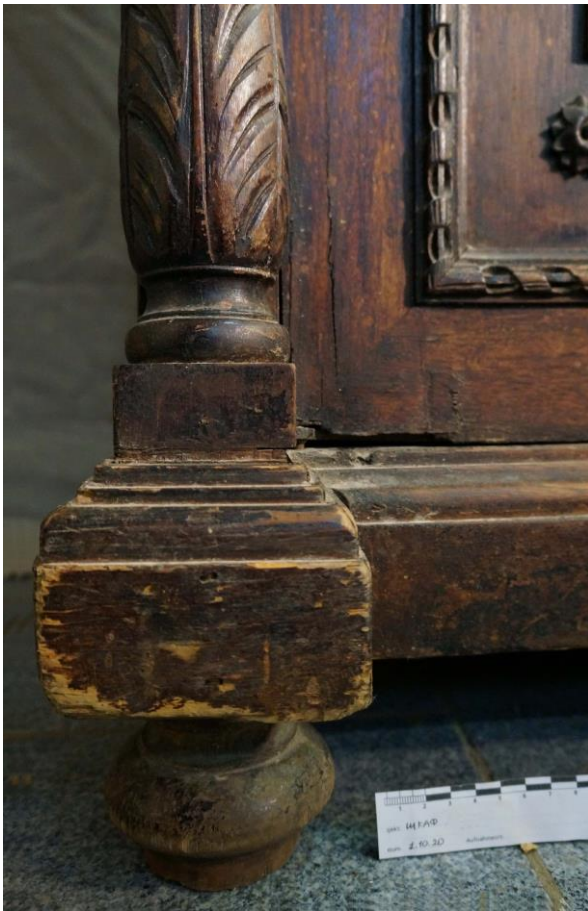


Фото №19. Сколы и царапины
левой раскреповки плинта.
Трещины и сколы в области
крепления пятниковой петли на
левой дверце.

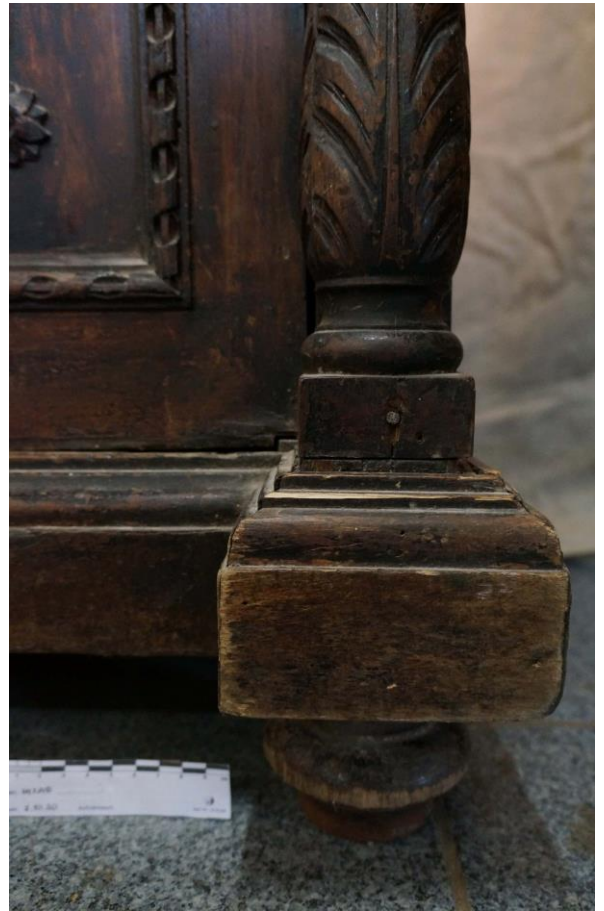


Фото №20. Сколы на правой
раскреповке плинта.



Фото №21. Правая стенка в области цоколя, трещины и сколы фанеровки. Повреждение правой задней ножки.



Фото №22. Передняя правая ножка, стёртость.



Фото №23. Правая стенка в области карниза. Трещина, утрата части профиля фриза.

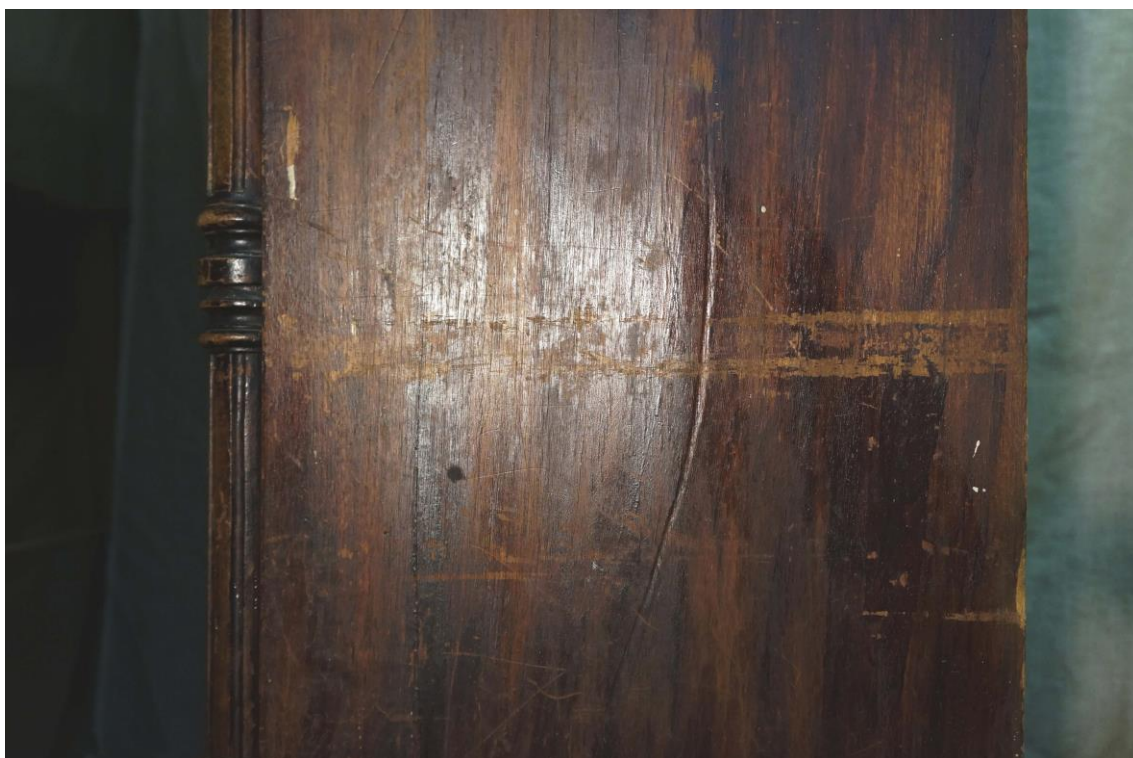


Фото №24. Царапина посередине правой стенки.



Фото №25. Разрыв древесины правой стенки.



Фото №26. Многочисленные повреждения фанеровки левого
плинта. Трещины на левой стенке.



Фото №27. Сколы верхнего края карниза.



Фото №28. Повреждение правой нижней ножки. Разрыв древесины заднего полка.



Фото №29. Деструкция древесины задней рамы.



Фото №30. Деструкция заднего полка.



Фото №31. Общий вид шкафа с открытыми дверцами до реставрации.



Фото №32. Гнездо для верхнего стопора дверцы.



Фото №33. Задняя стенка шкафа, вид внутри.



Фото №34. Левая дверца, внутренняя сторона.



Фото №35. Правая дверца, внутренняя сторона.



Фото №36. Поздняя подполочная рейка.



Фото №37. Ответная планка замка.



Фото №38. Замок.



Фото №39. Верхний дверной стопор.

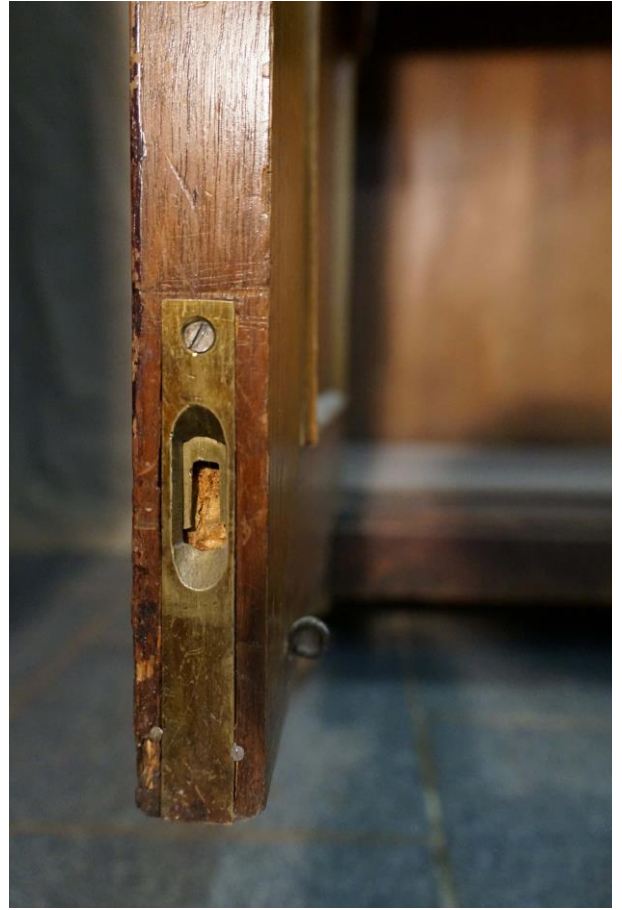


Фото №40. Нижний дверной стопор.



Фото №41. Колонны после расчистки химическим способом.



Фото №42. Трещины и сколы на нижней колонне.



Фото №43. Часть одной из колонн из массива сосны.



Фото №44. След от гвоздя на базе колонны.



Фото №45. Трещины и сколы по высоте колонны.



Фото №46. Отслаивание вставки из сосны.



Фото №47. Утрата массива в области капители. След от гвоздя.



Фото №48. Резные детали карниза после расчистки химическим способом.



Фото №49. Карниз после расчистки химическим способом.



Фото №50. Правая дверца после расчистки резьбы химическим способом. Снятие нащельника.



Фото №51. Трещина в области раскреповки. Внутренняя сторона правой дверцы.



Фото №52. Трещины в области крепления верхней пятниковой петли на правой дверце.



Фото №53. Расслоение основы и отслоение фанеровки. Нижняя часть правой дверцы.



Фото №54. Восполнение утраты массива в области крепления нижней пятниковой петли на левой дверце.



Фото №55. Левая раскреповка плинта после механической расчистки. Массив сосны.



Фото №56. Правая раскреповка плинта после механической расчистки. Массив берёзы.



Фото №57. Правый плинт после расчистки механическим способом.
Массив берёзы.



Фото №58. Восполнение утраты массива плинта.



Фото №59. Правая раскреповка карниза, массив берёзы.
Восполнение утрат из массива ореха.



Фото №60. Заревивание трещин в области крепления раскреповки
карниза.



Фото №61. Снятие передней правой ножки.



Фото №62. Снятие левой передней ножки.



Фото №63. Фанеровка правого плинта.



Фото №64. Восполнение утрат на передних ножках. Массив берёзы.



Фото №65. Левая дверца. Резьба в процессе механической расчистки.



Фото №66. Левая дверца. Резьба в процессе механической расчистки.



Фото №67. Левая дверца. Резьба в процессе механической расчистки.



Фото №68. Дверцы в процессе расчистки механическим способом.



Фото №69. Зарезивание трещин в области раскреповки на лицевой стороне дверцы.



Фото №70. Заделка оригинального гнезда ключевины.



Фото №71. Изменение размера замкового гнезда вставками из берёзы.



Фото №72. Левая дверца в процессе реставрации, лицевая ст. Выполнена механическая расчистка и восполнение утрат.



Фото №73. Левая дверца в процессе реставрации, лицевая ст.
Верхняя часть рамы.



Фото №74. Левая дверца в процессе реставрации, лицевая ст.
Средник рамы.



Фото №75. Левая дверца в процессе реставрации, лицевая ст.
Нижняя часть рамы.



Фото №76. Левая дверца в процессе реставрации. Область верхнего гнезда стопора.



Фото №77. Левая дверца в процессе реставрации. Область нижнего гнезда стопора.



Фото №78. Левая дверца в процессе реставрации. Верхняя часть рамы, область верхнего гнезда стопора.



Фото №79. Левая дверца в процессе реставрации. Верхняя часть рамы, область верхнего гнезда пятниковой петли.



Фото №80. Левая дверца в процессе реставрации. Область шипового соединения.



Фото №81. Левая дверца в процессе реставрации,
внутренняя ст.



Фото №82. Левая дверца в процессе реставрации, внутренняя ст.
Верхняя часть рамы.



Фото №83. Левая дверца в процессе реставрации, внутренняя ст. Левая боковина.



Фото №84. Левая дверца в процессе реставрации, внутренняя ст. Правая боковина.



Фото №85. Левая дверца в процессе реставрации, внутренняя ст.
Средник рамы.



Фото №86. Левая дверца в процессе реставрации, внутренняя ст.
Нижняя часть.



Фото №87. Установка центральной резьбы карниза на фанеру для восполнения утрат.



Фото №88. Процесс восполнения утрат на центральной резьбе карниза.



Фото №89. Правая дверца в процессе реставрации, лицевая ст.



Фото №90. Правая дверца в процессе реставрации, лицевая ст.
Верхняя часть.



Фото №91. Правая дверца в процессе реставрации, лицевая ст.
Верхняя часть.



Фото №92. Правая дверца в процессе реставрации, лицевая ст.
Средник рамы.



Фото №93. Правая дверца в процессе реставрации, лицевая ст. Средняя часть.



Фото №94. Правая дверца в процессе реставрации, лицевая ст. Правая боковина.



Фото №95. Правая дверца в процессе реставрации, лицевая ст.
Нижняя часть.



Фото №96. Правая дверца в процессе реставрации, лицевая ст.
Нижняя часть.



Фото №97. Правая дверца в
процессе реставрации, лицевая ст.
Область замкового гнезда.



Фото №98. Правая дверца в
процессе реставрации, лицевая ст.
Нижняя часть.



Фото №99. Правая дверца в процессе реставрации, внутренняя ст.



Фото №100. Правая дверца в процессе реставрации, внутренняя ст.
Верхняя часть.



Фото №101. Правая дверца в процессе реставрации, внутренняя ст.
Верхняя часть.



Фото №102. Правая дверца в процессе реставрации, внутренняя ст. Средник рамы.



Фото №103. Правая дверца в процессе реставрации, внутренняя ст. Область средника.



Фото №104. Правая дверца в процессе реставрации, внутренняя ст. Правая боковина.



Фото №105. Правая дверца в процессе реставрации, внутренняя ст.
Нижняя часть.



Фото №106. Утрата массива правой верхней колонны в области капители.

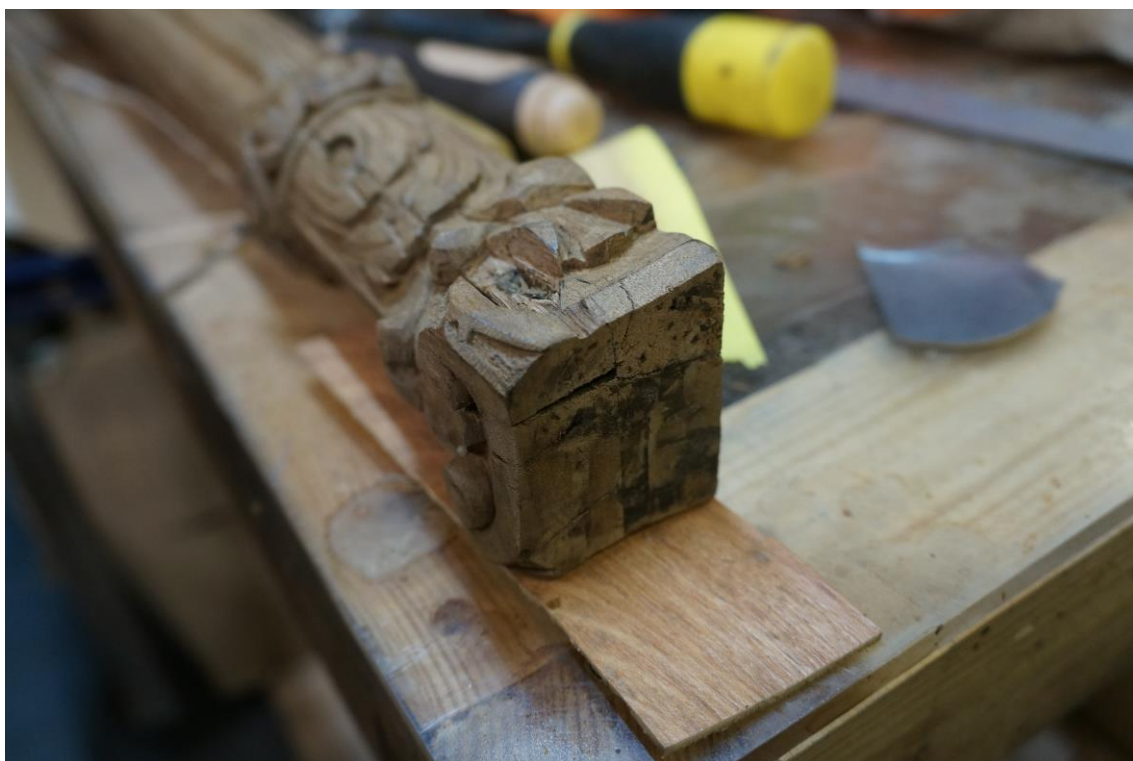


Фото №107. Трещина на правой верхней колонне в области капители.



Фото №108. Нижняя стенка до расчистки.



Фото №109. Нижняя стенка до расчистки.



Фото №110. Подготовка задних ножек к наращиванию.



Фото №111. Восполнение утраченной гутты.



Фото №12. Левая резная розетка после расчистки механическим способом.



Фото №13. Правая резная розетка после расчистки механическим способом.



Фото №114. Центральная резьба карниза. Подготовка к отделке.



Фото №115. Розетки фриза. Подготовка к отделке.



Фото №116. Общий вид шкафа в процессе реставрации, фасад. Подготовка к отделке.



Фото №117. Атик в процессе реставрации. Подготовка к отделке.

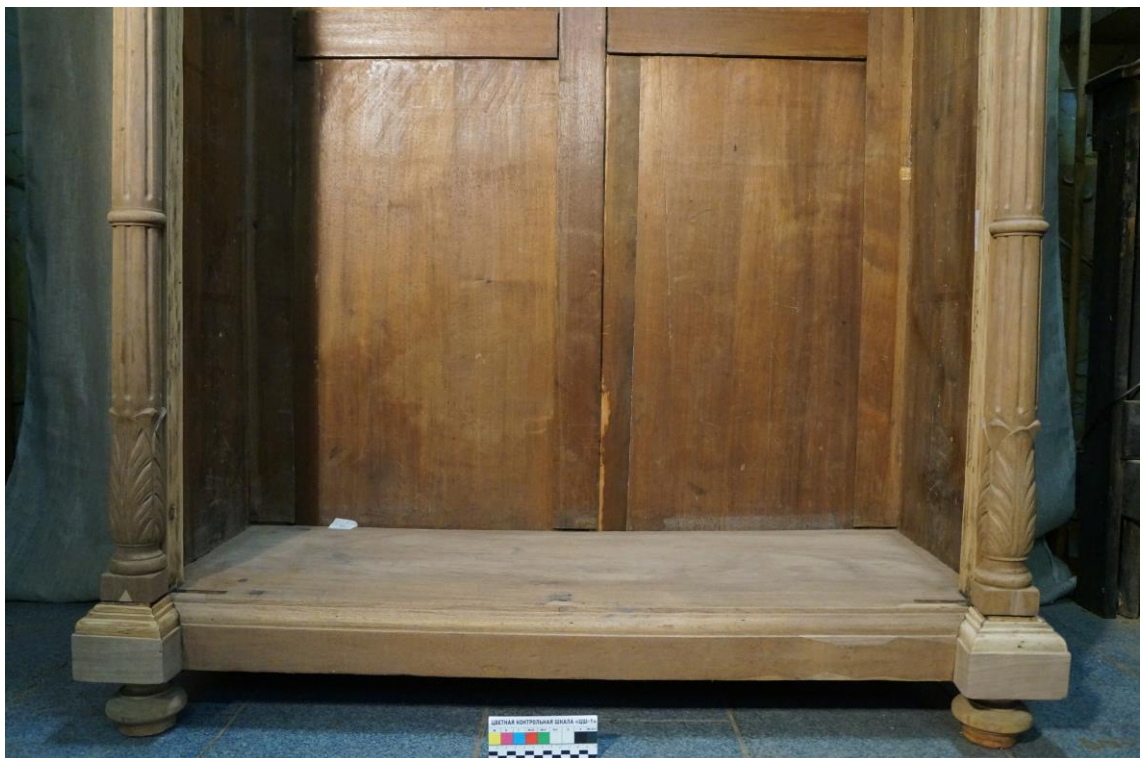


Фото №118. Нижняя часть шкафа в процессе реставрации, фасад.
Подготовка к отделке.



Фото №119. Левая раскреповка карниза в процессе реставрации.



Фото №120. Правая раскреповка карниза в процессе реставрации.



Фото №121. Левая колонна в процессе реставрации.



Фото №122. Правая колонна в процессе реставрации.



Фото №123. Левая раскреповка цоколя в процессе реставрации.



Фото №124. Правая раскреповка цоколя в процессе реставрации.



Фото №125. Нижняя стенка в процессе реставрации.



Фото №126. Нижняя стенка в процессе реставрации.



Фото №127. Общий вид шкафа справа в процессе реставрации. Подготовка под отделку.



Фото №128. Карниз в процессе реставрации, правая сторона.



Фото №129. Цоколь в процессе реставрации, правая сторона.



Фото №130. Шкафа в процессе реставрации, общий вид сзади.



Фото №131. Общий вид шкафа в процессе реставрации, вид слева. Подготовка под отделку.



Фото №132. Карниз в процессе реставрации, левая сторона.



Фото №133. Цоколь в процессе реставрации, левая сторона.



Фото №134. Левая дверца, лицевая ст. Подготовка к отделке.



Фото №135. Левая дверца, внутренняя ст. Подготовка к отделке.



Фото №136. Филёнка левой
дверцы, лицевая ст.



Фото №137. Филёнка левой
дверцы, внутренняя ст.



Фото №138. Правая дверца и нащельник, лицевая ст.
Подготовка к отделке.



Фото №139. Правая дверца и нащельник, внутренняя ст.
Подготовка к отделке.

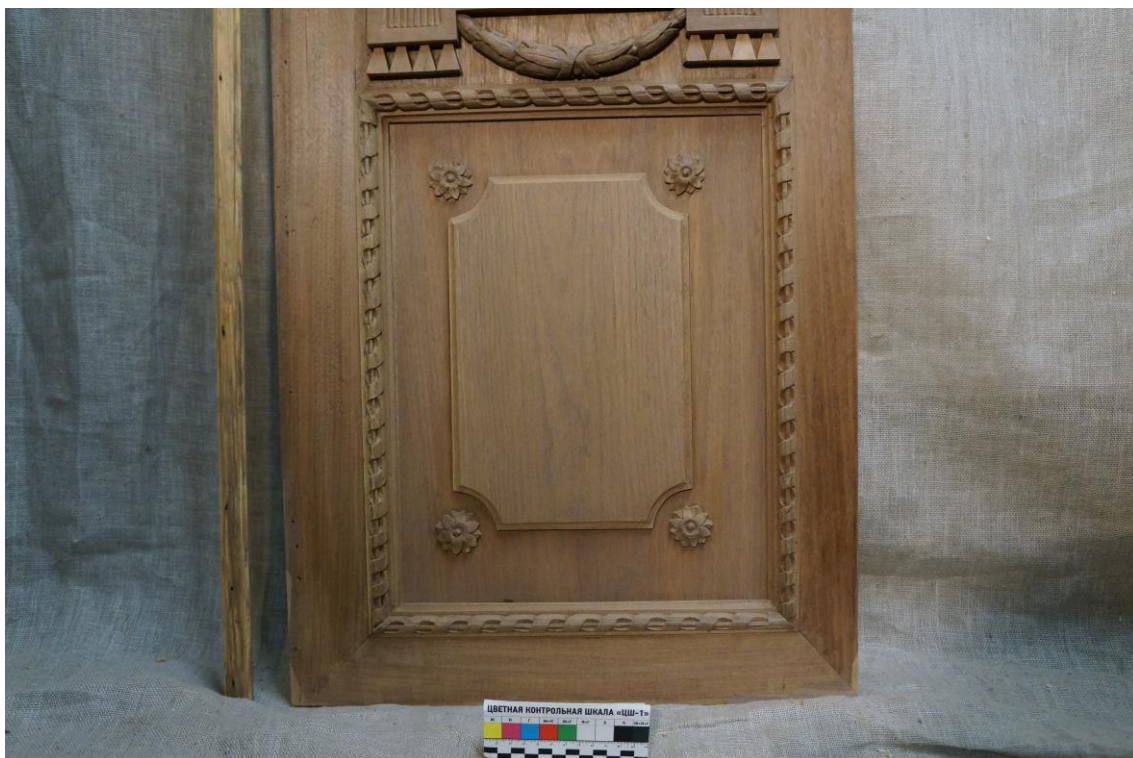


Фото №140. Филёнка правой дверцы, лицевая ст.

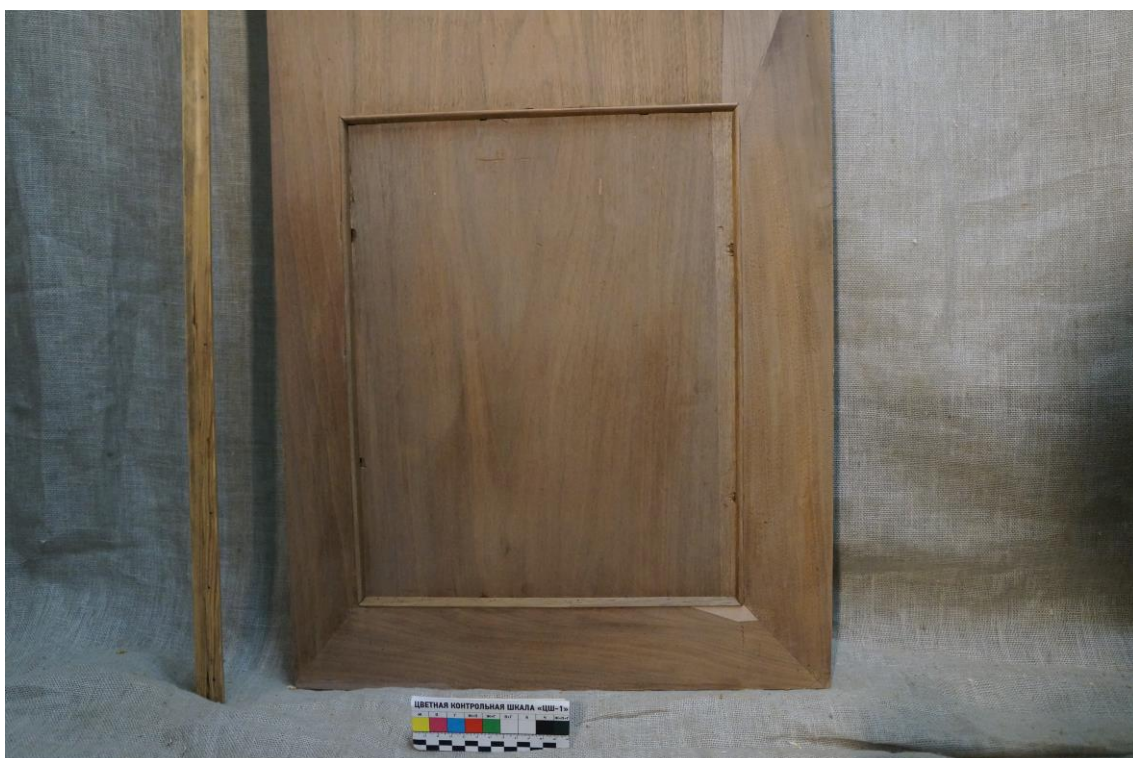


Фото №141. Филёнка правой дверцы, внутренняя ст.

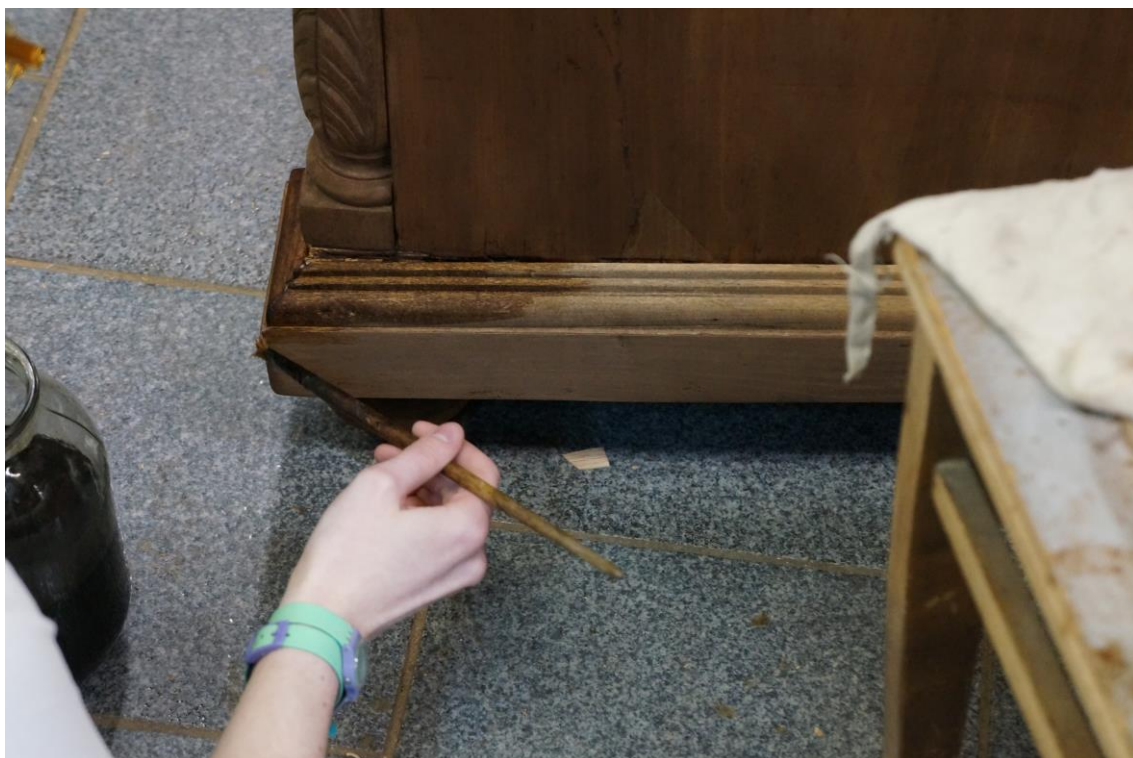


Фото №142. Тонировка цоколя водной морилкой.



Фото №143. Тонировка дверец водной морилкой.



Фото №144. Дверцы после покрытия воском фирмы «Saicos».

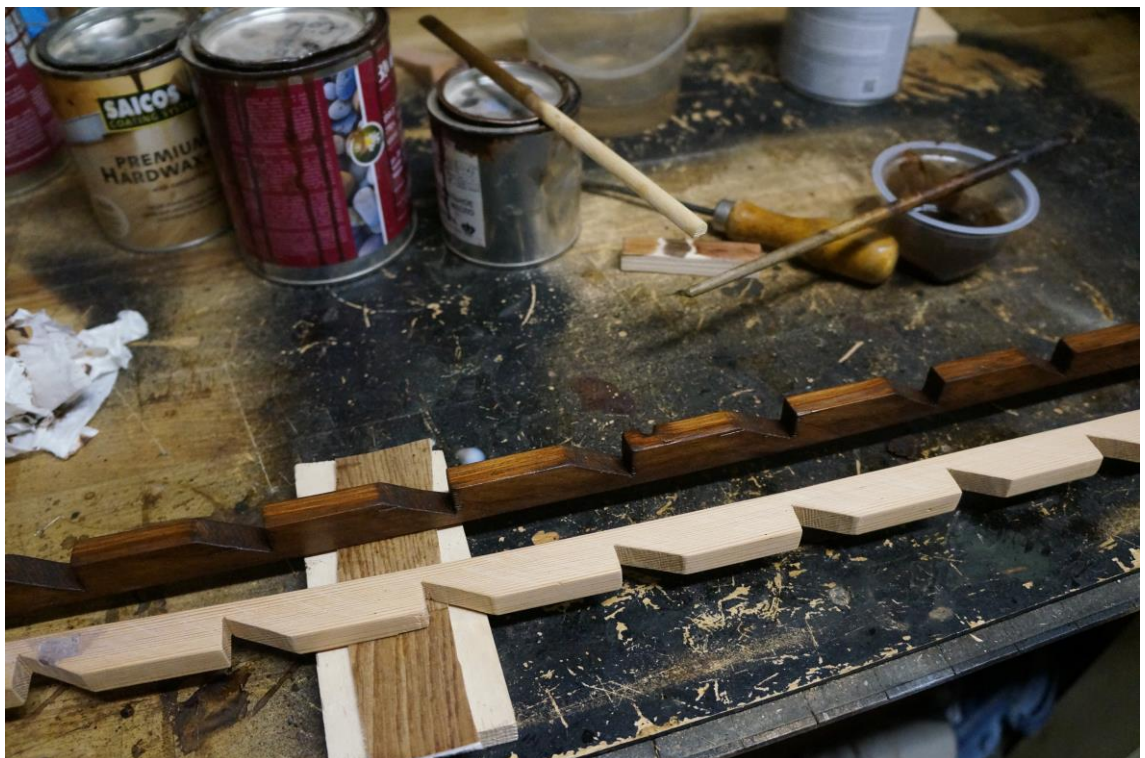


Фото №145. Тонировка гребёнок воском фирмы «Biofa».



Фото №146. Общий вид шкафа после реставрации без дверей.
Фасад.



Фото №147. Общий вид шкафа после реставрации.
Правая сторона.



Фото №148. Общий вид шкафа после реставрации. Левая сторона.



Фото №149. Общий вид шкафа после реставрации. Задняя сторона.



Фото №150. Общий вид левой двери после реставрации, внутренняя сторона.



Фото №151. Общий вид правой двери после реставрации, внутренняя сторона.



Фото №152. Установленные на дверцы штапики и фурнитура.



Фото №153. Общий вид шкафа после реставрации. Фасад.

После реставрации памятник передан:

название организации, № и дата акта о передаче

Копии паспорта в 2-х экз. переданы в:

название организации, № накладной и дата передачи паспортов

ИСПОЛНИТЕЛИ РАБОТ:

Руководитель организации _____

Руководитель работы Торбик В.С.

Реставраторы и

другие исполнители Гринина А. А.

М.П. _____

фамилия, имя, отчество, квалификация, должность, подпись

Наблюдения за состоянием памятника после реставрации:

Дата осмотра	Состояние памятника	Должность, фамилия, имя, отчество

Заключение

В результате проведённых работ предмет возвращён в эксплуатационное и экспозиционное состояние. Укреплена конструкция, удалены поверхностные загрязнения, восполнены утраты массива и фанеровки. Создан новый отделочный слой, сохраняющий красоту предмета.

Список использованной литературы

1. Ботт И. К. Петербургская мебель эпохи историзма. К вопросу о неостилях // Известия РГПУ им. А. И. Герцена. 2008. №76-1.
2. Ботт И.К. Неостили в русской мебели XIX в. Петербургские мебельные мастерские в эпоху Историзма: дис. на соиск. учён. степ. канд. искусствоведения [СПбГХПА им. А.Л. Штиглица]. – СПб, 2008.
3. Гацура Г. Мебель и интерьеры периода эклектики. 1851-1899: история одного из самых интересных периодов в мебельном искусстве России и Европы. – М., 2007. – 321 с.
4. Антонов Б.А. Реставрация мебели в стиле Неоренессанс, эпоха историзма. От истории к практике. – 2019. – 110 с.
5. Александров Г.В. Технологические особенности изготовления и художественного оформления бытовой корпусной мебели историзма во второй половине 19 века: магистерская диссертация [СПбГУ]. – СПб, 2021.