



КУЛЬТУРА И КУЛЬТУРНЫЕ СВЯЗИ

УДК 902/908

Игорь Бондарь

Независимый исследователь, Молдавия

Екатерина Ленькова

Независимый исследователь

АНАЛИЗ И ИНТЕРПРЕТАЦИЯ СЕМАНТИКИ СКАНДИНАВСКОГО ОРНАМЕНТА НОВОГО РАННЕСРЕДНЕВЕКОВОГО ТОПОРИКА-ЧЕКАНА ВОЛЖСКО- КАМСКОГО ТИПА ИЗ ЮЖНОЙ МОЛДАВИИ

Для цитирования: *Бондарь И. А., Ленькова Е. Н.* Анализ и интерпретация семантики скандинавского орнамента нового раннесредневекового топорика-чекана волжско-камского типа из южной Молдавии // Скандинавская филология. 2022. Т. 20. Вып. 2. С. 372–401.

<https://doi.org/10.21638/11701/spbu21.2022.210>

Настоящее исследование посвящено полноценному введению в научный оборот уникального раннесредневекового топора-чекана, происходящего из южной степной зоны Днестровско-Прутского междуречья современной Молдавии. Предмет обнаружен у села Рэзень и представляет собой орнаментированный серебром железный парадный боевой топор-чекан X–XI вв. По своей форме и характеру топор-чекан аналогичен изделиям, бытовавшим на Среднем Поволжье, где имела традиция изготовления орнаментированных топоров-чеканов данного типа и откуда так или иначе происходит подавляющее большинство подобных экземпляров. Главной особенностью топора-чекана из Молдавии является орнамент, выполненный в скандинавском стиле Рингерики. Анализ семантики орнаментированного изображения и его интерпретация является одной из главных задач настоящей исследовательской работы по описанию и введению в научный оборот уникальной находки. Изображение интерпретируется

как образ мирового дерева Иггдрасиля, «произрастающего» из ладьи, которому поклоняется антропоморфная фигура, интерпретируемая как викинг. В работе широко представлены подобные сюжеты, встречающиеся в Скандинавии со времен бронзового века до эпохи викингов. Методология исследования включает в себя глубокий и обширный компаративный анализ элементов изображения на полотне топора-чекана. В работе произведен глубокий структурно-семантический анализ в широком контексте древнегерманских источников и предыдущих научных исследований о мировоззрении древних викингов, отображенном в их мифопоэтических и мифологических представлениях и традициях. Топор-чекан из Рэзень предположительно был изготовлен и орнаментирован в Волжской Булгарии по заказу викинга, а затем попал в древнерусское пограничье в район Буджакской степи Днестровско-Прутского междуречья современной Молдавии по международным водным артериям: «из варяг в персы» по Волге и «из варяг в греки» по Днестру. Уникальность топора-чекана из Молдавии обусловлена как единичностью находки в региональном масштабе, так и тем, что топор-чекан является первой подобной находкой в Днестровско-Прутском междуречье современной Молдавии. Орнаментированный серебром раннесредневековый парадно-боевой топор-чекан содержит в стилизованном изображении на полотне древнескандинавские космогонические представления и является уникальным предметом, запечатлевшим в себе сочетание и взаимодействие разных культур на их стыке в Средневековом мире.

Ключевые слова: Молдавия, Днестровско-Прутское междуречье, Буджакская степь, село Рэзень, Русь, Скандинавия, Волжская Булгария, эпоха викингов, раннее средневековье, инкрустация, боевой топор, чекан, орнамент, стиль Рингерике, мировое дерево, Иггдрасиль, ладья, дракар.

1. ВВЕДЕНИЕ

Молдавия является уникальным местом пересечения культур. На всей территории государства в последнее время обнаруживается значительное количество уникальных предметов скандинавской традиции эпохи викингов [Бондарь, 2022, с. 150–168; Бондарь, 2021а, с. 158–159; Бондарь, 2021б, с. 190–213; Tentiuc, Munteanu, 2022, p. 25–46]. Фиксируется широкое межкультурное взаимодействие с местным славянским населением, а также тесное взаимоотношение с древнерусским и древнетюркским миром [Ленькова, Бондарь, 2021, с. 343–357; Бондарь, 2021а, с. 158–159; Бондарь, 2021в, с. 361–385]. В 2017 г. местным жителем вблизи многослойного поселения Рэзень Яловенского района Республики Молдова был обнаружен железный топорик, орнаментированный серебром. Изображение предмета без какого-либо описания вышло в свет в 2020 г. в контексте опубликования целого ряда предполагаемых предметов материальной культуры викингов, среди

раннесредневековых находок древнерусского времени в Днестровско-Прутском междуречье современной Молдавии [Tentiuc, 2020, p. 265]. Однако предмет до сих пор не датирован и не атрибутирован. В связи с уникальностью находки, а также ввиду отсутствия прямых известных аналогий появляется необходимость в атрибутировании как самого изделия, так и его орнамента. Редкость обнаружения раннесредневековых инкрустированных топоров данного типа в пределах Восточно-Европейской равнины в общем и в Юго-Восточной Европе в частности, а также наличие уникального орнаментированного изображения на полотне изделия обуславливают необходимость полноценного введения в научный оборот единичного предмета и семантической интерпретации стилизованных мотивов.

Автор (И. А. Бондарь) выражает благодарность И. Тентюку (I. Tentiuc) за прямой доступ к предмету исследования и за предоставление необходимой информации о технических деталях изделия и обстоятельствах находки.

Автор выражает признательность Иону Тентюку (Департамент археологии и древней истории Национального музея истории Молдовы) и Шарлотте Хеденшерна-Юнсон (Департамент археологии и древней истории Университета Уппсалы, Швеция) за экспертное мнение и оценку, подтверждающую выводы главного автора настоящего исследования о скандинавском орнаменте, выполненном в стиле «Рингерике», и о волжско-камском типе топора-чекана из Молдавии.

2. ОПИСАНИЕ И АТРИБУТИРОВАНИЕ ПРЕДМЕТА

Изделие относится к категории боевых парадных топоров-чеканов (рис. 1). Лопасть топора сильно расширена книзу (с 2,3 до 7,7 см). Лезвие топорика прямое, его угол, обращенный к рукояти (пятка), оснащен шарообразным выступом. Боек молоточка обуха топорика прямоугольный в сечении, ударная поверхность плоская. Размеры изделия: длина топора — 14,8 см, длина лезвия — 7,7 см, размеры ударной поверхности молоточка обуха — 2,7 × 3,0 см, внутренние размеры овальной в плане проушины — 2,3 × 2,9 см.

Известен ряд изделий, типологически схожих с чеканом из Рэзень. В первую очередь это орнаментированные топоры-чеканы,

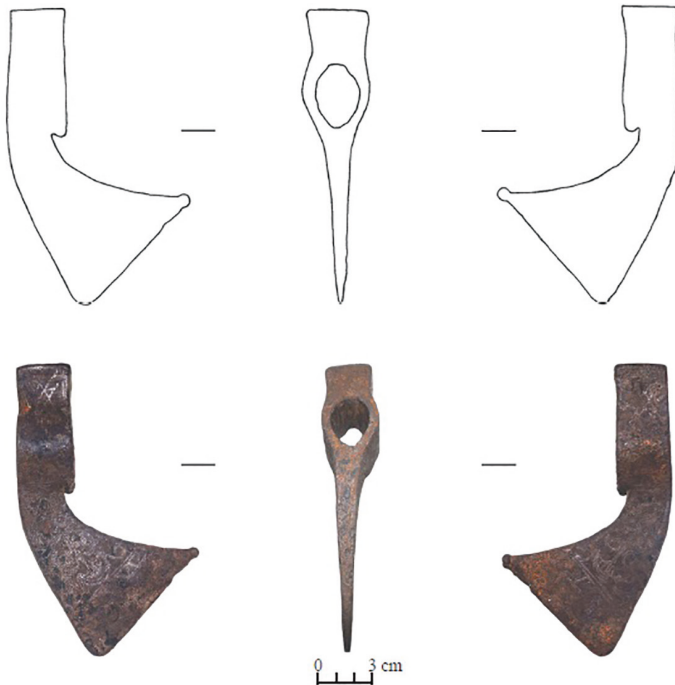


Рис. 1. Фотография и абрис чекана в плане и в профиле, по И. Тентюку [Tentiuc, 2020]

происходящие с территории Волжской Булгарии [Валеев, Валева-Сулейманова, 1987, с.12–13; Валеев, 1975, с.109; Смирнов, 1951, с. 112]. Близкий по форме орнаментированный топор найден у села Землянск Воронежской области, место его предполагаемого происхождения также территория Волжской Булгарии [Спицын, 1915, с. 224; Винников, Цыбин, 1998, с. 96]. Шарообразный и округлый выступы угла лезвия топора, обращенного к рукояти (пятка), также встречаются у изделий с территории Волжской Булгарии [Валеев, Валева-Сулейманова, 1987; Винников, Цыбин, 1998, с. 96; Спицын, 1915, с. 224].

Серебряный орнамент топора выполнен в скандинавском раннесредневековом стиле Рингерике. Для данного стиля характерны ритмичность, витиеватость узора, обилие волютообразных завитков, растительные мотивы орнамента, в том числе с элементами

пальметт в декоре, встречаются розеттаподобные перекрестия [Markussen, 2018, p. 62–63]. В стиле Рингерике, распространенном с конца X вплоть до середины XI столетия, помимо прочих предметов материальной культуры, орнаментировалось различное оружие скандинавского происхождения [Jets, 2012, p. 123; Mägi-Lõugas, 1993, p. 216]. Семантике орнамента в декорировании оружия викингов отводилась особая роль сакрального и магического характера, каждый символ и элемент нес глубокое смысловое значение [Jets, 2012, p. 120–121]. Декорирование оружия не снижало его функциональность, в то же время придавало изделию культурную ценность и, возможно, создавало психологический эффект [Jets, 2012, p. 120–121].

3. АНАЛИЗ И СЕМАНТИЧЕСКАЯ ИНТЕРПРЕТАЦИЯ ОРНАМЕНТА

Орнамент топора выполнен методом тауширования серебром по железу (рис. 1), на обеих сторонах лопасти орудия обнаруживается рисунок (рис. 2, 3), интерпретируемый в настоящем исследовании как изображение корабля в свойственной для скандинавской декоративной традиции завитковой стилистике. Рисунок орнамента на обеих сторонах лопасти топора выдержан в едином стиле, однако имеется ряд характерных отличий между правой и левой стороной, в то же время на обеих сторонах лопасти сохраняется единая концепция изображения. Сюжет на обеих сторонах полотна (лопасти) орудия обрамлен окантовочной линией по краям. На обеих боковых сторонах молоточка обуха топорика из Рэзень имеется X-образный орнамент (рис. 4, 5), встречающийся на проушинах раннесредневековых норвежских [Kotowicz, 2013, p. 43] и древнерусских [Белецкий, 2014, с. 67] топоров. Известен подобный орнамент на проушинах датских орнаментированных топоров [Гуревич, 1966, с. 89; Kotowicz, 2013, p. 46, 47] и на проушине парадного топорика из Шекшово с древнерусскими княжескими знаками [Белецкий, 2014, с. 67].

Семантическим ядром и центром орнаментированной композиции топорика из Рэзень является изображение корабля в форме ладьи. Корма и нос судна на обеих сторонах полотна топора высоко подняты (рис. 4, 5). Борт ладьи на правой стороне полотна топора изображен с круглыми боевыми щитами (рис. 6), на бор-



Рис. 2. Правая сторона чекана с серебряной инкрустацией [Tentiuc, 2020]



Рис. 3. Левая сторона чекана с серебряной инкрустацией [Tentiuc, 2020]



Рис. 4. Рисунок правой стороны чекана.
Рисунок О. К. Мирона
и И. А. Бондаря



Рис. 5. Рисунок левой стороны чекана. Рисунок
О. К. Мирона
и И. А. Бондаря

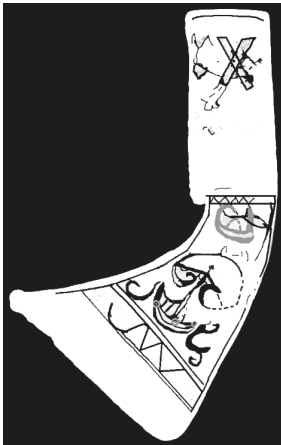


Рис. 6. Реконструкция изображения на правой стороне чекана. Рисунок И. А. Бондаря и Е. Н. Леньковой

ту, возможно, находится несколько антропоморфных фигур. Над центральной частью палубы возвышается массивная мачта, весьма утрированно показаны снасти. Парус судна представлен в несколько необычном виде, нижние его части выполнены в завитковой стилистике, выше над парусом прослеживается минимум еще один ряд, также напоминающий по форме ладью. Корпус судна расположен над двойной линией, под которой последовательно изображены треугольники, по-видимому, символизирующие морские волны. По правую и левую стороны от корпуса корабля находятся завитковые элементы, возможно, представляющие собой образ змея (рис. 6).

На левой стороне полотна топора во многом повторяется композиция правой стороны, однако имеется ряд определенных отличий. Так, в центральной части рисунка находится изображение ладьи. Судно располагается на аналогичной двойной линии, под которой находится орнаментированный ряд треугольников, справа и слева от корпуса судна также присутствуют завитковые элементы. В центральной части ладьи изображена массивная мачта с утрированными снастями. На борту ладьи, справа от мачты, находится довольно крупная единичная антропоморфная фигура, участок борта у фигуры снабжен веслами.

Весьма интересным образом изображены паруса на мачте: они стилизованы и выдержаны в общем стиле декорирования описываемого предмета, по форме напоминают средневековую секиру. Над парусами также располагается орнамент в виде полумесяцев (рис. 7).

Данный подход к стилизации (рис. 8) часто встречается в орнаментации предметов скандинавской традиции и чаще всего связывается с изображением мирового дерева Иггдрасиля (рис. 8.6–8.8) [Лебедев, 2005, с. 312]. Растительный орнамент, выполненный в завитковой стилистике, по всей видимости, изображающий дерево жизни (рис. 8.5), украшает парадно-боевой древнерусский топо-

рик-чекан X–XI вв. из Мерефы Харьковской области [Колода, 2007, с. 10]. Аналогии изображению обнаруживаются в образе мирового дерева на привеске из клада в Ворбю, Стокгольм, Швеция [Audy, 2018, p.214]. Очень близкий мотив встречается на образцах франкского ювелирного орнамента (рис. 8.3), оказавшего влияние на формирование скандинавского стиля в общем и образа мирового дерева в частности [Graham-Campbell, Kidd, 1980, p. 41; Лебедев, 2005, с. 312].

В завитковой стилистике с сохранением центральной симметрии орнаментированы скандинавские и древнерусские парадные топоры, происходящие из Поволжья и Северо-Западной Руси [Кирпичников, 1966, с. 165; Смирнов, 1940, с. 304]. Схожий стилистический подход прослеживается в изображении мирового дерева на топорике из Биллярска¹ (рис. 8.4) [Мурашева, Каинов, 2020 с. 30–31; Руденко, 2015, с. 138; Кирпичников, 1966, с. 165; Руденко, 2014, с. 341]. В завитковой стилистике также выполнено трехчастное центральносимметричное изображение мирового дерева (рис. 8.2) на предмете из Восточной Латвии [Mugurevičs, 1994, s. 77].

Изображения скандинавских боевых кораблей широко представлены в эпоху викингов (рис. 9) и обнаруживаются на различных предметах их материальной культуры [Добровольский и др., 1991, с. 63]. Известны серебряные монеты эпохи викингов IX–X вв. с чеканом детализированного образа ладьи (рис. 9.8–9.10). Так, например, на монете SHM 455, найденной в 1821 г. в Швеции и датированной 825 г., изображен боевой корабль викингов с круглыми щитами вдоль борта и корабельными снастями. Борт корабля

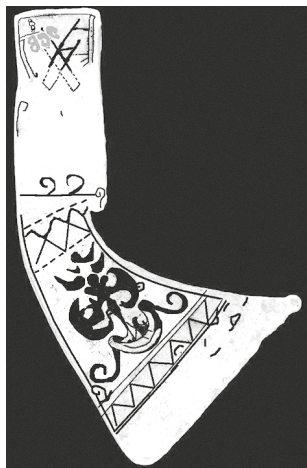


Рис. 7. Реконструкция изображения на левой стороне чекана. Рисунок И. А. Бондаря и Е. Н. Ленъковой

¹ О том, что на топорике изображено именно мировое дерево, прообразом которого явился скандинавский Иггдрасиль, говорит треног у основания ствола дерева, соответствующий трем корням Иггдрасиля: «Три корня растут на три стороны у ясения Иггдрасиль» [Старшая Эдда, 1963, с. 38].



Рис. 8. Некоторые из аналогий изображения мирового дерева на предметах материальной культуры Раннего Средневековья в северной и северо-восточной Европе: 1) изображение мирового дерева на левой стороне полотна чекана из Рэзень (Южная Молдавия). Прорисовка И. А. Бондаря и Е. Н. Леньковой; 2) изображение трехчастного мирового дерева на предмете из Восточной Латвии [Mugurevičs, 1994]; 3) изображение мирового дерева на предмете франкского происхождения [Graham-Campbell, Kidd, 1980]; 4) изображение мирового дерева с тремя корнями на полотне чекана из Билярска (Поволжье) [Мурашева, Каинов, 2021]; 5) реконструкция изображения мирового дерева на древнерусском чекане из Мерефы (Харьковская область) [Колода, 2007]; 6–8) изображения образа мирового дерева на предметах скандинавской ювелирной традиции по Лебедеву [Лебедев, 2005]



Рис. 9. Аналоги изображения скандинавской ладьи и паруса на предметах материальной культуры эпохи викингов: 1) образ ладьи и паруса со снастями на правой стороне полотна чекана из Рэзень (Южная Молдавия). Рисунок И. А. Бондаря и Е. Н. Ленъковой; 2) экстраполяция мирового дерева Иггдрасила на корабельную мачту с парусом скандинавской ладьи (драккара) на левой стороне полотна чекана из Рэзень (Южная Молдавия). Рисунок И. А. Бондаря и Е. Н. Ленъковой; 3) процарапанное изображение кормовой части ладьи с веслом на арабском дирхеме 913–914 гг.: 3.1 — оригинал, 3.2 — прорись [Добровольский и др., 1991]; 4) изображение скандинавской ладьи с парусом на костяном «гребне Черныгина» IX–X вв. из Псковского городища (фрагмент фотографии гребня) [Александров, 2019]; 5, 6) прорисовка изображений ладьи викингов на различных бытовых и культурных предметах Северо-Западной Руси и Скандинавии [Добровольский и др., 1991]; 7) процарапанное изображение ладьи с парусом своеобразной формы на арабском дирхеме 866 г., происходящем из клада, датированного X в.: 7.1 — оригинал, 7.2 — прорись [Добровольский и др., 1991]; 8) монеты эпохи викингов с изображениями различной формы корпуса и паруса скандинавской ладьи (Швеция, IX–X вв.) [Audy, 2018]; 9) монета эпохи викингов с изображением судна, имевшая хождение среди купцов балтийского региона в период расцвета скандинавской транзитной торговли [Лебедев, 2005]; 10) рисунки монет эпохи викингов из Хедэбю с изображениями различной формы корпуса и паруса скандинавских кораблей (Дания, первая половина IX в.) (по Рандеборгу) [Лебедев, 2005]; 11) процарапанное изображение ладьи с парусом треугольной формы на брактеате Саманидов X в. из погребения второго Пекуновского могильника на Верхней Волге (прорись) [Добровольский и др., 1991]

на монете, так же как и на рисунке лопасти топорика из Рэзень, обозначен несколькими параллельными линиями в контуре ладьи, под корпусом судна изображены морские волны [Audy, 2018, p. 283]. Из Швеции происходят монеты, раскопанные в Бьоркё в 1877 г. и датированные 825 г., с чеканом образа ладьи [Audy, 2018, p. 297, 298]. Интересно отметить на всех вышеупомянутых монетах одинаковый художественный подход к передаче корпуса ладьи параллельными линиями и абсолютно разный вид изображения паруса и снастей судна² [Audy, 2018, p. 113, 283–298; Лебедев, 2005, с. 246, 239].

В этой связи большой интерес представляет изображение ладьи с парусом своеобразной формы, процарапанное на арабском дирхеме 866 г. чекана (рис. 9.7). Монета происходит из клада, датированного X в. Парус представлен в форме, напоминающей двурогий наконечник стрелы — срезень, детально показана оснастка мачты [Добровольский и др., 1991, с. 61–62, 64]. Процарапанное изображение ладьи с парусом треугольной формы (рис. 9.11) предполагается и на брактеате Саманидов, отчеканенном в начале X в. и происходящим из погребения второго Пекуновского могильника на Верхней Волге. Монета снабжена приклепанным рубчатым прямым ушком для подвешивания, что говорит об амулетном характере предмета [Комаров, 1974, с. 253; Добровольский и др., 1991, с. 62–63, 65]. На еще одном арабском дирхеме чеканки 913–914 гг., отчетливо процарапана кормовая часть ладьи с веслом на аверсе (рис. 9.3) и личный знак князя Святослава Игоревича на реверсе монеты [Добровольский и др., 1991, с. 61, 62].

Хорошим аналогом выступает и глубоко процарапанное изображение боевой ладьи викингов на костяном «гребне Чернягина»³ IX–X вв. из Псковского городища [Чернягин, 1948, с. 306; Алексан-

² Еще одной общей чертой монет с чеканом боевых кораблей викингов является то, что большинство из них использовались как подвески-амулеты.

³ Предполагается, что гребень был изготовлен славянином-язычником, а затем попал к новому владельцу — скандинавскому ремесленнику, что могло произойти в середине X в., новый хозяин гребня мог выполнить рисунок скандинавской боевой ладьи — драккара. Данное событие могло произойти в связи с началом функционирования дополнительного отрезка «пути из варяг в греки». Путь проходил по р. Нарове, Чудскому и Псковскому озерам, далее вверх по течению р. Великой и по волокам на Западную Двину и Днепр [Александров, 2019, с. 17].

дров, 2019, с. 12], ладья показана с прямоугольным парусом и веслом, на борту находятся две антропоморфные фигурки (рис. 9.4).

Изображения боевых ладей викингов широко представлены на картинных камнях и иных скандинавских лапидарных памятниках (рис. 10). Зачастую на картинных камнях с острова Готланд центральным объектом композиции предстают образы боевых ладей викингов со щитами на борту, воинами, парусами с оснасткой, часто изображаются волны. В подобной манере (рис. 10.5) изображена стела Hunninge I с острова Готланд [Гуревич, 1966, с. 158; Лебедев, 2005, с. 333]. В центре картинного камня Stenkyrka Lillbjärs III из Стенкирки (Готланд) представлена ладья викингов (рис. 10.3). На борту судна находятся две антропоморфные фигуры, одна из которых показана с веслом, мачта корабля оснащена «двухэтажным» парусом со снастями, переданы волны [Källström, 2012, p. 125; Graham-Campbell, Kidd, 1980, p. 90; Westcoat, 2015, p. 20]. Поминальный картинный камень VIII в. Lärbro Stora Hammars I из Стура Хаммаре, Лербро (Готланд) содержит изображение крупного судна викингов, оснащенного массивным парусом со снастями, плывущего по волнам, с воинами на борту. На этом же камне изображена батальная сцена с участием другого, гораздо менее крупного судна⁴ с четырьмя воинами, вооруженными щитами (рис. 10.8), на корпусе судна показаны два весла, отсутствует мачта [Лебедев, 2005, с. 332; Westcoat, 2015, p. 13]. Рунический камень из Спарлёсы, Вестергётланд (материковая Швеция)⁵ в центре своей композиции содержит образ ладьи викингов (рис. 10.6)⁶, также показана мачта со снастями, прямоугольный парус [Добровольский и др., 1991, с. 63; Лебедев, 2005, с. 348]. Интересна выбивка на камне Maughold 142 с острова Мэн

⁴ Подобное изображение не редкость на острове Готланд, в частности рунический камень Stenkyrka Smis I и др. [Гвин, 2007, с. 237; Westcoat, 2015, p. 15].

⁵ Рунический камень из Спарлёсы датирован около 800 г., изображенные на нем фигуры частично выполнены в весьма редкой манере для периода викингов — в технике низкого рельефа [Лебедев, 2005, с. 348].

⁶ Корпус судна передан в той же линейной манере, что и в изображениях ладьи на топорике из Рэзень и монетах эпохи викингов. По-видимому, перед нами художественная передача конструкторских особенностей боевых ладей викингов — драккаров, вид бортов которых обусловлен параллельно уложенными длинными досками [Гуревич, 1966, с. 41–44; Daly, 2009, p. 52; p. 74].

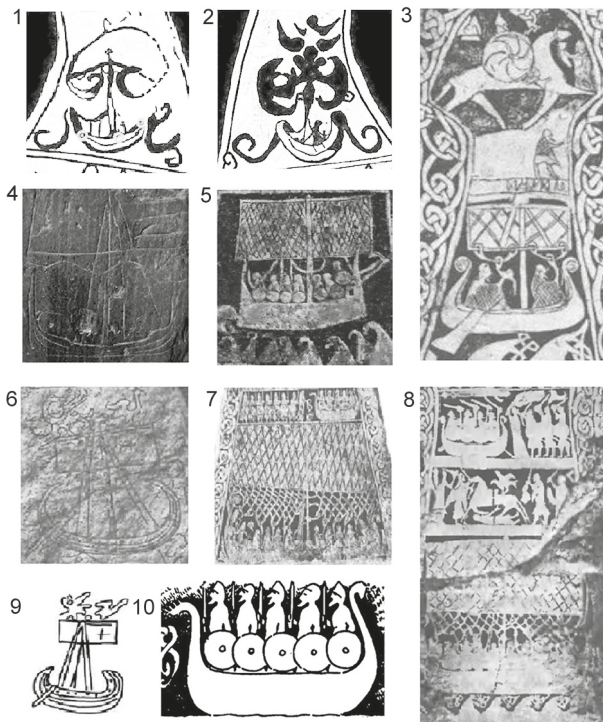


Рис. 10. Аналоги изображения скандинавской ладьи и паруса на картинных камнях эпохи викингов: 1) образ ладьи с викингами и паруса со снастями на правой стороне полотна чекана из Рэзень (Южная Молдавия). Рисунок И. А. Бондаря и Е. Н. Ленковой; 2) экстраполяция мирового дерева Иггдрасила на корабельную мачту и парус скандинавской ладьи (драккара) с викингом на борту. Левая сторона полотна чекана из Рэзень (Южная Молдавия). Рисунок И. А. Бондаря и Е. Н. Ленковой; 3) изображение ладьи с викингами на картинном камне VIII в. *Stenkyrka Lillbjärs III* из Стенкирки (о. Готланд, Швеция) [Westcoat, 2015]; 4) выбивка на камне *Maughold 142*, изображения ладьи викингов с собранными парусами (о. Мэн, Коронное владение Великобритании) [Stoner, Renterghemp, 2014]; 5) изображение ладьи с викингами на картинном камне VIII в. *Hunninge I* (о. Готланд, Швеция) [Гуревич, 1966]; 6) изображение ладьи викингов с солярными символами на руническом камне IX в. из *Спарлэсы* (Вестергётланд, Материковая Швеция) [Лебедев, 2005]; 7) изображения ладей викингов на картинном камне VIII в. *Stenkyrka Smiss I* (о. Готланд, Швеция) [Westcoat, 2015]; 8) изображение ладей викингов на картинном камне VIII в. *Lärbro Stora Hammars I* из Стура Хаммаре, Лербро (о. Готланд, Швеция) [Лебедев, 2005]; 9) рисунок изображения ладьи викингов с солярными символами на руническом камне IX в. из *Спарлэсы* (Вестергётланд, Материковая Швеция) [Добровольский и др., 1991]; 10) рисунок ладьи с викингами (фрагмент) на картинном камне VIII в. *Stenkyrka Smiss I* (о. Готланд, Швеция) [Гвин, 2007]

периода викингов, где изображается ладья с собранным парусом (рис. 10.4), снастями, борт корпуса представлен параллельными горизонтальными линиями [Stoner, Renterghemp, 2014, p. 21]. Характерно, что все представленные аналоги изображения ладьи эпохи викингов на топорике из Рэзень (рис. 10.1, 10.2), передаются схожим образом, однако могут иметь ряд отличий композиционного плана и различаться деталями (рис. 10).

В описании сюжета изображения на топорике из Рэзень стоит обратить внимание на германо-скандинавскую мифологию и космогонические представления древних скандинавов. Германо-скандинавская мифология впитала в себя значительное количество космогонических и эсхатологических сюжетов, в которых мифопоэтический образ корабля играет одну из ключевых ролей [Макарова, 2015, с. 19]. На протяжении долгого времени образ корабля был важным столпом в древнегерманских представлениях о мироздании, что наглядным образом отражается в скандинавских петроглифах бронзового века, высеченных на скалах, и прослеживается вплоть до конца эпохи викингов [Негреев, 2012, с. 135]. Корабль в эпоху викингов имел большое значение в погребальных традициях, известны целые захоронения ладей с воинами и погребальным инвентарем [Гуревич, 1966, с. 41–44; Негреев, 2012, с. 136; Макарова, 2015, с. 18]. Интересно и то, что носы кораблей в погребениях ориентированы на юг, что говорит о продолжении пути к морю в ином мире [Гуревич, 1966, с. 41; Макарова, 2015, с. 18]. На некоторых картинных камнях Готланда боевые корабли викингов изображены с погибшими воинами, плывущими, вероятно, в Вальхаллу [Лебедев, 2005, с. 331–333; Гуревич, 1966, с. 157]. Таким образом, и мифология древних германцев, и археологические изыскания явственно свидетельствуют о тесной связи ладьи со смертью [Негреев, 2012, с. 136; Daly, 2009, p. 90–91]. Следовательно, корабль мог выполнять сакральную функцию посредника между мирами, и подобно мировому дереву символ корабля мог быть звеном, соединяющим миры (рис. 11). И. О. Негреев выводит единый семантический ряд «дерево — корабль — конь» [Негреев, 2012, с. 136].

Здесь стоит обратить внимание на расположение мирового дерева в центре палубы корабля в композиции на левом полотне топорика из Рэзень (рис. 11.1). Судя по всему, образ мирового дерева

экстраполируется на образ мачты и паруса корабля, что может говорить как о смежности двух важнейших космогонических символов древнегерманского мифомира, так и о модели мироздания, где мачта и парус наполнялись тем же смыслом, что и образ мирового дерева. Концепция данной композиции созвучна со скандинавской мифологемой inferнального корабля Нагльфар, vyplывающего из Хельгарда (Хель) для участия в эсхатологической битве — Рагнарёке [Макарова, 2015, с. 21]. Согласно речи Гримнира из Старшей Эдды, нижний мир Хельгард (Хель) расположен в корнях мирового дерева [Негреев, 2012, с. 131; Старшая Эдда, 1963, с. 38]. Интересно и то, что схожий сюжет присутствует и в других мифологических системах Евразии. Так, на противоположном конце материка, в Индонезии⁷ (остров Суматра), на образце ритуальной ткани народности кроэ изображено мировое (космическое) дерево, растущее на «корабле мертвых» (рис. 11.2), увозящем шамана в нижний мир [Топоров, 2010, с. 343]; а на соседнем острове Калимантан известна пещера Каин Хитам с наскальным изображением «корабля мертвых» (рис. 12.2, 12.3), на палубе которого растет космическое дерево; петроглифов, изображающих гибрид корабля и дерева, насчитывается не менее восьми [Szabó et al., 2008, p. 158, 159]. Андерс Андрен предполагает аналогии между мировым деревом и кораблем викингов — драккарром, в его гипотезе мировое дерево Иггдрасиль предстает как прообраз погребения в кораблях и в сооружениях формы лодок, возводившихся викингами в качестве мест для кремации и ингумации [Негреев, 2012, с. 135; Kure, 2006, p. 70].

Изображения деревьев на кораблях хорошо известны на территории Скандинавии и представлены среди образцов наскального искусства (рис. 11, 12) скандинавского бронзового века [Александров, 2019, с. 14; Almgren, 1934]. Мировое дерево изображено на петроглифе из Лекеберга, Бохуслен, Швеция, где оно располагается в центре палубы корабля с гребцами [Чернягин, 1948, с. 306;

⁷ Хорошо известны аналогии между древними германо-скандинавскими концепциями мирового дерева, мирового столба, небесного коня («Иггдрасиль») буквально переводится как «стоянка коня Одина» или «яшень коня Одина») и общеиндоевропейскими параллелями из Юго-Восточной Азии, выраженными в индийской, индонезийской, китайской мифологии и мифопоэтических традициях [Топоров, 2010; Негреев, 2012, с. 137; Гамкрелидзе, Иванов, 1984, с. 549].

Александров, 2019, с. 15; Almgren, 1934, s. 6]. Два дерева изображены плывущими в корабле на наскальном рисунке из Химмельстадлунда, Швеция [Александров, 2019, с. 15; Almgren, 1934, s. 12]. На ряде петроглифов скандинавского бронзового века показаны (рис. 12) сцены поклонения космогоническим мировым деревьям на кораблях [Fahlander 2019, p. 203; Almgren, 1934]. Известны бронзовые ножи-бритвы бронзового века из Дании (рис. 12.4) с изображением образов космогонического дерева⁸, растущего в центре корабля [Almgren, 1934, s. 13; Kaul, 2018, p. 239, 240; Fahlander 2019, p. 193]. Уже упоминавшийся костяной гребень Чернягина содержит композицию, где рисунок ладьи выполнен в сочетании типичного для эпохи викингов образа драккара и архаичного стиля скандинавского бронзового века (рис. 11.7). Корабль на гребне Чернягина находится в тесной композиции с образом мирового дерева Иггдрасиля [Чернягин, 1948, с. 306; Александров, 2019, с. 12, 15; Кондратьева, 1981, с. 105]. Интересно, что мировое дерево Иггдрасиль представлено на раннесредневековом гребне из Пскова также в архаичном стиле⁹, подобно изображениям мирового дерева на скандинавских петроглифах бронзового века [Александров, 2019, с. 12; Almgren, 1934].

На картинном камне *Boge Laxarve I* с острова Готланд [Stenqvist, 2014, s. 7] изображено мировое дерево с четырьмя ладьями, выстроенными в вертикальный ряд по оси ствола (рис. 11.3). В каждой из ладей располагаются по две антропоморфные фигуры, одна справа, другая слева от ствола. В данном случае четыре ладьи, расставленные равноудаленно и центральносимметрично вдоль оси, вероятно, предстают как ветви мирового дерева, что вполне вписывается в идею смежности и сопряженности двух важнейших космогонических образов в германо-скандинавской мифологии¹⁰. О том, что на камне *Boge Laxarve I* изображено именно мировое дерево Иггдрасиль, говорит треног основания, под которым пере-

⁸ Однако существуют и другие космогонические интерпретации изображений на бронзовых бритвах, среди них мировой гриб, произрастающий из ладьи; селенарная ладья с лунарным символом, «привязанным» к ладье, и т. д.

⁹ Что может косвенно говорить о почитании древних наскальных изображений космогонических кораблей и мировых деревьев в эпоху викингов (гипотеза авторов).

¹⁰ Данная интерпретация изображения на картинном камне *Boge Laxarve I* с острова Готланд принадлежит И. А. Бондарю.

плетены три змеи. Согласно древнескандинавской мифологии, Иггдрасиль имел три корня, их подгрызал дракон Нидхёгг, и под ними переплетались змеи¹¹ [Младшая Эдда, 2006, с. 22–24; Младшая Эдда, 1970, с. 32–34; Старшая Эдда, 1963, с. 38]. В этой связи завитки, изображенные у ладьи на полотне топорика из Рэзень, семантически могут означать змей или драконов (рис. 11.1).

В Днестровско-Прутском междуречье существуют примеры расположения образа мирового дерева в непосредственной близости от символа скандинавской руны старшего футарка R, изображенного на третьем сакральном сюжете лицевой стороны раннесредневековой поклонной стелы «Рудь» на Среднем Днестре в Молдавии [Бондарь, 2021в, с. 362; Ленькова, Бондарь, 2021, с. 351].



¹¹ «Три корня растут на три стороны у ясеня Иггдрасиль: Хель под одним; «Глушцу не понять, сколько ползает змей под ясенем Иггдрасиль» [Старшая Эдда, 1963, с. 38].

Изображение композиции мирового дерева на боевой ладье викингов — драккаре с левой стороны полотна топорика-чекана из Рэзень (рис. 11.1, 12.1) является уникальным в своем роде и не имеет прямых известных аналогов подобных изображений деревьев на орнаментированных топорах эпохи викингов. Исходя из глубокого и детального анализа космогонической семантики уникального рисунка, можно сделать вывод о культовости и сакральности изображения на боевом парадном топорике-чекане из Рэзень.

Рис. 11. Аналоги изображения космогонического мирового дерева, плывущего на корабле, сакральное сопряжение изображений образа корабля и мирового дерева, вероятная экстраполяция космогонического мирового дерева и иных космогонических символов (солярных знаков) на мачту и парус судна: 1) плывущее на ладье мировое дерево. Экстраполяция мирового дерева Иггдрасила на корабельную мачту и парус скандинавской ладьи (драккара) с викингом, поклоняющимся мировому дереву. Под ладьей орнаментом переданы волны. Левая сторона полотна чекана из Рэзень (Южная Молдавия). Рисунок И. А. Бондаря и Е. Н. Ленковой; 2) изображение мирового (космического) дерева на образце ритуальной ткани народности кроэ. Космическое дерево, растущее на «корабле мертвых» и увозящее шамана в нижний мир (о. Суматра, Индонезия) [Топоров, 2010, с. 343]; 3) изображение ствола мирового дерева Иггдрасила с тремя корнями и переплетенными змеями под ними. На стволе мирового дерева центрально-симметрично в четыре яруса располагаются ладьи с двумя викингами в каждой (интерпретация И. А. Бондаря). Комбинация мирового дерева Иггдрасила с четырьмя ладьями изображена на поминальном картинном камне VIII–XII вв. *Voge Laxarve I*. Могильник *Voge Laxarve RAÅ 9* (о. Готланд, Швеция) [Stenqvist, 2014]; 4) изображение космогонических деревьев, растущих и плывущих на корабле с солярными знаками, внизу также изображено меньшее судно с солярным знаком на месте мачты с парусом (перекрестье без окружности). Наскальные изображения скандинавского бронзового века (Бохуслен, Швеция): 4.1 — группа петроглифов по Альмгрену [Александров, 2019]; 4.2 — группа петроглифов по Монтелиусу [Чернягин, 1948]; 5) изображение на петроглифе *Östra Eneby 1* двух растущих и плывущих в корабле космогонических деревьев и антропоморфной фигурки, поклоняющейся образу дерева. Наскальный рисунок скандинавского бронзового века (Эстергётланд, Швеция) 5.1 — рисунок петроглифа [Almgren, 1934]; 5.2 — фрагмент изображения петроглифа [Fahlander, 2019]; 6) изображение корабля с солярными знаками, главный из которых — перекрестье в окружности — может являться экстраполяцией космогонического символа на парус и мачту судна [Чернягин, 1948] по О. Альмгрену [Almgren, 1934].; 7) изображение ладьи викингов (драккара) с «солярным парусом» в композиции с рядом расположенным мировым деревом Иггдрасилем на «гребне Чернягина» IX–X вв. из Пскова (Россия). 7.1 — фотография гребня [Александров, 2019]; 7.2 — рисунок гребня [Чернягин, 1948]

4. ВЫВОДЫ И ЗАКЛЮЧЕНИЕ

Уникальный предмет — чекан из Рэзень — относится исключительно к классу боевых топоров и не имеет соответствия среди форм рабочих инструментов, так же как и ряд близких ему аналогов [Кирпичников, 1966, с. 28–29]. Чекан — «топорик с молоточком на аршинной рукояти» [Даль, 1909, с. 1298], тыльная часть обуха которого снабжена молоточком [Кирпичников, 1966, с. 33], мог являться отличительным оружием военачальников, подчеркивающим их достоинство [Даль, 1909, с. 1298; Малый энциклопедический словарь Брокгауза и Ефрона, 1909, с. 2009]. Как пишут Ф. Х. Валеев и Г. Ф. Валеева-Сулейсанова, «для топоров такого типа характерна сплошная орнаментация поверхности, разнообразные композиции из сложнопереплетенных, весьма графично выполненных спиральных завитков... Узоры делались в технике литья, гравировки, черни и инкрустации серебром». Авторы датируют орнаментированные топоры подобной формы X — началом XII в. [Валеев, Валеева-Сулейманова, 1987, с. 83]. А. П. Смирнов также относит парадные орнаментированные топоры схожего типа к X–XI вв.¹² [Смирнов, 1951, с. 114]. Характер декорирования поверхности и скандинавский стиль орнамента, идентифицированный как Рингерике, также позволяют датировать предмет X–XI вв., так как именно в этот исторический период стиль Рингерике бытовал среди носителей материальной культуры древних скандинавов эпохи викингов [Mägi-Lõugas, 1993, p. 216; Markussen, 2018, p. 59, 67]. Также необходимо учитывать, что контакты викингов в Днестровско-Прутском регионе [Бондарь, 2021а, с. 158–159; Бондарь, 2021б, с. 190–213; Бондарь, 2022, с. 150–168] по очевидным причинам заканчиваются к XI в., в связи с чем датировка изделия более поздним временем видится затруднительной. Таким образом, редчайшую находку необходимо датировать X–XI вв. Уникальность предмета также выражена в сочетании топорика-чекана волжско-камского типа со скандинавским изобразительным мотивом, что

¹² А. А. Спицын в своем труде «Декоративные топорики», вышедшем в свет в 1915 г., датирует декоративные топоры XIV в., однако предложенная им датировка была признана несостоятельной, таким образом, путем археологического метода исследований убедительно доказана хронология изготовления подобных топоров в X–XI вв. [Смирнов, 1951, с. 114].

обусловлено местом международного контакта и тесной кросс-культурной коммуникацией.

На левой стороне полотна чекана (рис. 4) в стилизованной манере изображена ладья (драккар), на борту которой находится викинг, поклоняющийся мировому дереву Иггдрасиллю, «растущему» на палубе. Сакральная концепция подобного образа была распространена в Скандинавии в бронзовом веке и является часто встречающимся мотивом. Аналогичный образ в Раннем Средневековье подчеркивает преемственность верований и культуры и встречается еще реже. На правой стороне полотна чекана из Резэнь (рис. 5) особенности иконографии паруса ладьи подчеркивают высокую степень аналогии с мотивом ладей, в центре палуб которых изображены различные вариации космогонических грибообразных символов (рис. 12.4.1–12.4.4), широко представленных на бронзовых бритвах Скандинавии в бронзовом веке. Существует несколько вариантов интерпретаций изображений на бритвах, среди которых стоит выделить стилизованное мировое дерево, мировой гриб и концепцию селенарной ладьи. Семантика космогонического мирового гриба и мирового дерева рассматривается в схожем ключе, а грибообразный элемент в центре селенарной ладьи интерпретируется как лунарный символ, «привязанный» к палубе. Таким образом, в интерпретации изображения на правой стороне полотна топорика может быть применена логика двойственной семантики: как мирового дерева, так и лунарного символа одновременно. Так, например, в древности были хорошо известны зооморфные лунницы, сочетающие в себе значение лунарного символа и в то же время значение, вложенное в образ того или иного зверя и т. д.

Крайне интересен и региональный контекст изделия. Можно предположить, что предмет мог быть изготовлен в Волжской Булгарии, через которую проходил известный торговый путь из Скандинавии в Персию — путь «из варяг в персы» по Волге, — и позже мог попасть по степному сухопутному коридору в приграничные земли Первого Болгарского царства и Древней Руси, то есть в пограничье южных и восточных славян в Буджакской степи. В то же время нельзя исключать и местного подражания, то есть возможности изготовления чекана и в зоне Днестровско-Прутского междуречья, где существовала устойчивая традиция обработки железа и, так же как и на Волге, происходил плотный контакт представителей тюркского,

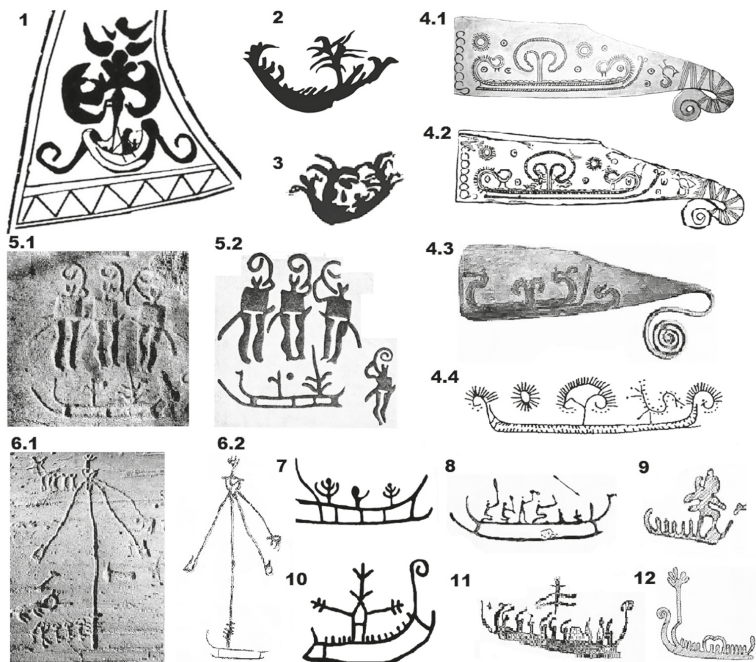


Рис. 12. Аналоги изображения космогонического мирового дерева, плывущего на корабле; священное почитание образа мирового дерева, плывущего на корабле, вероятная экстраполяция космогонического мирового дерева на мачту и парус судна: 1) плывущее на ладье мировое дерево. Экстраполяция мирового дерева Иггдрасиля на корабельную мачту и парус скандинавской ладьи (драккара) с викингом, поклоняющимся мировому дереву. Левая сторона полотна чекана из Рэзень (Южная Молдавия). Рисунок И. А. Бондаря и Е. Н. Леньковой; 2, 3) мировое (космическое) дерево, растущее из «корабля мертвых», и поклонение ему находящегося на борту антропоморфов. Наскальное изображение из пещеры Каин Хитам (о. Калимантан, Малайзия) [Szabó et al., 2008]; 4) изображения различных форм космогонического мирового дерева, растущего на корабле в окружении соляных знаков на бронзовых ножах-бритвах бронзового века (Дания). 4.1; 4.4 [Kaul, 2018]; 4.2 [Fahlander, 2019]; 4.3 [Almgren, 1934]; 5) сцена поклонения образу мирового дерева, растущего на корабле. Наскальное изображение бронзового века (Бохуслен, Швеция). 5.1 — фотография О. Альмгрена [Reallexikon der Germanischen Altertumskunde, 1994]; 5.2 — рисунок [Almgren, 1934]; 6) сцена поклонения антропоморфному образу мирового дерева, растущего на корабле. Наскальное изображение бронзового века (Танум, Швеция). 6.1 — фотография О. Альмгрена [Reallexikon der Germanischen Altertumskunde, 1994]; 6.2 — рисунок мирового дерева на корабле [Almgren, 1934]; 7) поклонение образу мирового

дерева на корабле (фрагмент изображения петроглифа). Бронзовый век (Эстергётланд, Швеция) [Fahlander, 2019]; 8) поклонение образу мирового дерева на боевом корабле. Петроглиф бронзового века (Танум, Швеция) [Almgren, 1934]; 9) образ мирового дерева на корабле. Петроглиф бронзового века (Лекеберг, Швеция) [Almgren, 1934]; 10) антропоморфный образ мирового дерева на корабле. Петроглиф бронзового века (Уппланд, Швеция) [Fahlander, 2019]; 11) образ мирового дерева на боевом корабле. Петроглиф бронзового века (Танум, Швеция) [Almgren, 1934]; 12) образ мирового дерева на корабле. Петроглиф бронзового века (Бохуслен, Швеция) [Almgren, 1934].

древнегерманского и славянского мира. Однако, учитывая единичность находки топора-чекана волжско-камского типа в междуречье рек Днестр и Прут, а также наличие скандинавского орнамента в стиле Рингерике с ярко выраженным мифопоэтическим мотивом времен викингов, перекликающимся с изображениями на картинных камнях Готланда и на иных предметах материальной культуры населения Скандинавии, а также с наскальными рисунками бронзового века, можно сделать следующие выводы. Уникальный предмет мог быть личным оружием знатного викинга, изготовленным по его заказу на территории Волжской Булгарии, а затем, вероятно, попал вместе с хозяином, состоящим в древнерусской дружине, в южную зону Днестровско-Прутского междуречья (территория современной Молдавии), где в Раннем Средневековье проходила граница Древней Руси и Первого Болгарского царства. Уникальный топорик-чекан мог оказаться в регионе посредством передвижения по международной водной артерии, известной как второй путь «из варяг в греки», пролегающей по Балтийскому морю — Висле — верховьям Западного Буга — Днестру с выходом в Черное море. Так или иначе, топор-чекан волжско-камского типа со скандинавским орнаментом из Буджакской степи Молдавии говорит об обширных и значимых культурных, военных и производственных контактах полиэтничного региона со Скандинавией и Волжской Булгарией в Раннем Средневековье.

ЛИТЕРАТУРА

Александров А. А. Псковский резной гребень (гребень Черныгина). *Кирилло-Медфодиевские традиции в Пскове: материалы Восьмых чтений 24 мая 2019 года в Псковской областной универсальной научной библиотеке.*

- Ред.-сост. И. М. Андреева; гл. ред. В. И. Павлова. Псков: Псковская областная универсальная научная библиотека; ЛОГОС Плюс, 2019. С. 12–33.
- Белецкий С. В. Топорик из Суздальского Ополя. *Stratum plus*, 6, 2014. С. 65–72.
- Бондарь И. А. Интерпретация сакральных символов и сюжетов на раннесредневековом поклонном камне близ села Рудь. *Tyragetia, serie nouă*. 2021в. Vol. XV [XXX]. Nr. 1. С. 361–385.
- Бондарь И. А. Новый скандинавский амулет в зверином стиле и рунической надписью в контексте древнегерманской мифологической системы мира. *Скандинавская филология*, 19 (1), 2021б. С. 190–213.
- Бондарь И. А. Руническая надпись нового скандинавского зооморфного амулета раннесредневекового времени, обнаруженного на Среднем Днестре в Молдавии. *Скандинавская филология*, 20 (1), 2022. С. 150–168.
- Бондарь И. А. Скандинавские подвески «гнездовского» типа на Среднем Днестре. *Конференция Славяне и их соседи в I тысячелетии н. э.* Нови-Сад, Сербия, октябрь 2021а. Тезисы докладов. С. 158–159.
- Валеев Ф. Х., Валева-Сулейманова Г. Ф. *Древнее искусство Татарию*. Казань: Татарское книжное издательство, 1987. 166 с.
- Валеев Ф. Х. *Древнее и средневековое искусство Среднего Поволжья*. Йошкар-Ола: Марийское книжное издательство, 1975. 214 с.
- Винников А. З., Цыбин М. В. Орнаментированный топорик из Воронежской области. *Вопросы истории славян. Археология, этнография*. Сборник научных трудов. Вып. 12. Воронеж: Изд-во ВГУ, 1998. С. 95–98.
- Гамкрелидзе Т. В., Иванов В. В. *Индоевропейский язык и индоевропейцы. Реконструкция и историко-типологический анализ праязыка и протокультуры*: в 2 ч. Ч. 2. Тбилиси: Изд-во Тбилис. ун-та, 1984. 1328 с.
- Гвин Д. *Викинги. Потомки Одина и Тора*. Пер. с англ. З. Ю. Метлицкой. М.: ЗАО Центрполиграф, 2007. 445 с.
- Гуревич А. Я. *Походы викингов*. М.: Наука, 1966. 183 с.
- Даль В. *Толковый словарь живого великорусского языка*. В 4 т. Т. 4. СПб.: Издание т-ва М. О. Вольф, 1909. 1619 с.
- Добровольский И. Г., Дубов И. В., Кузьменко Ю. К. *Граффити на восточных монетах: Древняя Русь и сопредельные страны*. Л.: Изд-во Ленингр. ун-та, 1991. 192 с.
- Кирпичников А. Н. *Древнерусское оружие. Вып. 2. Копья, сулицы, боевые топоры, булавы, кистени*. Л.: Наука, 1966. 181 с.
- Колода В. В. Уникальный древнерусский топор. *Харьковский археологический сборник*. Вып. 2. 2007. С. 6–11.
- Комаров К. И. Погребение дружинника во втором Пекуновском могильнике на Верхней Волге. *Советская археология*, 3. М.: Издательство АН СССР, 1974. С. 251–256.

- Кондратьева О. А. Зооморфные гребни IX–X вв. КСИА. Вып. 166. М.: Наука, 1981. С. 103–109.
- Лебедев Г. С. *Эпоха викингов в Северной Европе и на Руси*. СПб.: Евразия, 2005. 640 с.
- Ленькова Е. Н., Бондарь И. А. К вопросу о влиянии кочевых племен степи на происхождение ряда символов раннесредневекового поклонного камня близ села Рудь. *Археология Евразийских степей*, 5, 2021. С. 343–357.
- Макарова И. С. Образ корабля в германо-скандинавской мифологии. *Известия Российского государственного педагогического университета им. А. И. Герцена*. СПб.: Книжный дом, 2015. С. 16–22.
- Малый энциклопедический словарь Брокгауза и Ефрона: в 4 т. Т. 2*, вып. 4. СПб.: Брокгауз-Ефрон, 1909. С. 1058–2215.
- Младшая Эдда*. Изд. подгот. О. А. Смирницкая, М. И. Стеблин-Каменский. Л.: Наука, 1970. 253 с.
- Младшая Эдда*. Изд. подгот. О. А. Смирницкая, М. И. Стеблин-Каменский. СПб.: Наука, 2006. 137 с.
- Мурашева В. В., Каинов С. Ю. *Викинги. Путь на Восток*. М.: ГИМ, 2020. 192 с.
- Негреев И. О. Древнескандинавский образ мирового древа Иггдрасиль: функции и значение. *Евразия: духовные традиции народов*, 2, 2012. С. 131–138.
- Руденко К. А. *Булгарское серебро. Древности Биляра*. Том II. Казань: Заман, 2015. 528 с.
- Руденко К. А. *История археологического изучения Волжской Булгарии (X — начало XIII в.)* Казань: Республиканский центр мониторинга качества образования, 2014. 767 с.
- Смирнов А. П. *Волжские булгары*. М.: ГИМ, 1951. 277 с.
- Смирнов В. И. Костромской декоративный топорик. *Советская археология*, V. Л.: Издательство АН СССР, 1940. С. 304–305.
- Спицын А. А. Декоративные топорики. *ЗОРСА*. Т. 11, 1915. С. 222–224.
- Старшая Эдда. Древнеисландские песни о богах и героях*. Л.: Издательство АН СССР, 1963. 264 с.
- Топоров В. Н. *Мировое дерево: Универсальные знаковые комплексы*. Т. 2. М.: Рукописные памятники Древней Руси, 2010. 496 с.
- Чернягин Н. Н. Гребень из Псковского городища. *Советская археология*, X. Л.: Изд-во АН СССР, 1948. С. 305–308.
- Almgren O. *Nordische Felszeichnungen als religiöse Urkunden*. Frankfurt am Main: Verlag Moritz Diesterweg, 1934. 378 s.
- Audy F. *Suspended Value. Using Coins as Pendants in Viking-Age Scandinavia (c. AD 800–1140)*. Stockholm: Universitetservice US-AB, 2018. 339 p.
- Graham-Campbell J., Kidd D. *The Vikings*. London: British Museum Publications Ltd, 1980. 200 p.
- Daly K. N. *Norse Mythology A to Z*. 3rd ed. New York: Chelsea House Publishers, 2009. 128 p.

- Fahlander F. Fantastic Beings and Where to Make Them. Boats as Object-Beings in Bronze Age Rock Art. *Current Swedish Archaeology*, 27, 2019. P. 191–212.
- Jets I. Scandinavian late Viking Age art styles as a part of the visual display of warriors in 11th century Estonia. *Estonian Journal of Archaeology*, 16, 2, 2012. P. 118–139.
- Källström M. Gotlandic Picture Stones as Sources for Runology and the History of Scandinavian Languages. *Gotland's Picture Stones Bearers of an Enigmatic Legacy*, 84, 2012. P. 119–212.
- Kaul F. Left-right logic: an innovation of the nordic bronze age. *Creativity in the Bronze Age: Understanding Innovation in Pottery, Textile, and Metalwork Production*. Ed. by L. Bender Jørgensen, J. Sofaer, M. Stig Sørensen. Cambridge: Cambridge University Press, 2018. P. 235–246.
- Kotowicz P.N. The Sign of the Cross on the Early Medieval Axes — A Symbol of Power, Magic or Religion? *Weapons Brings Peace? Warfare in Medieval and Early Modern Europe*. Ed. by L. Marek. Wrocław: University of Wrocław, Institute of Archeology, 2013. P. 41–55.
- Kure H. Hanging on the World Tree. Man and cosmos in Old Norse mythic poetry. *Old Norse religion in long-term perspectives*. Lund: Nordic Academic Press, 2006. P. 68–71.
- Mägi-Lõugas M. On the relations between the countries around the Baltic as indicated by the background of Viking Age spearhead ornament. *Fornvannen. Journal of Swedish Antiquarian Research*, 88, 1993. P. 211–221.
- Markussen J.L. *The Anatomy of Viking Art. A Quick Guide to the Styles of Norse Animal Ornament*. 2018. 81 p. Режим доступа: <https://jonaslaumarkussen.com/vikingartintroduction/> (дата обращения: 10.07.2022).
- Mugurevičs Ē. Piekariņi ar t. s. Rjurikoviču cilts zīmi Latvijā 11. — 13. gs. *Arheoloģija un etnogrāfija*, 17, 1994. S. 76–83.
- Realexikon der Germanischen Altertumskunde*, Bd. 8. Berlin: Walter de Gruyter, 1994. 613 s.
- Stenqvist E. *Små vågformade bildstenar: lika men ändå så olika. Nya perspektiv på järnålderns gotländska bildstenar klassificerade som kiststenar*. Vol. II. Katalog. Stockholm: Stockholms universitet, 2014. 27 s.
- Stoner H., Renterghemp A. V. Viking-Age Stones and Crosses. *Viking Myths and Rituals on the Isle of Man. Languages, Myths and Finds*. Vol. 1. Ed. by L. Gardela, C. Larrington. Rzeszów: Mitel Publishing, 2014. P. 16–21.
- Szabó K., Piper G., Barker P. Sailing between worlds: The symbolism of death in northwest Borneo. *Islands of Inquiry: Colonisation, Seafaring and the Archaeology of Maritime Landscapes*. Ed. by Clarke G.M., Leach F., O'Connor S. Canberra: ANU E Press, 2008. P. 149–170.
- Tentiuc I. On the Viking enclaves and their relations with the inhabitants of the Carpathian — Dniester region between the 9th and the 11th centuries. *Dacia: Revue d'archéologie et d'histoire ancienne, n. s.*, LXII–LXIII, 2020. P. 250–286.

- Tentiuc I., Munteanu O. Conexiunile spațiului est-carpatic cu lumea vikingă: o nouă buterolă din Epoca Medievală timpurie, descoperită în Moldova. *Tyragetia*, serie nouă. 2022. Vol. XVI [XXXI]. Nr. 1. P. 25–46.
- Westcoat E. The Valknut: Heart of the Slain? Odroerir. *The Heathen Journal*, Vol. III, 2015. P. 1–23.

Статья поступила в редакцию 22 июля, 2022 г.;
рекомендована к печати 12 сентября 2022 г.

Igor Bondar

Independent researcher, Republic of Moldova

Ekaterina Lenkova

Independent researcher

**ANALYSIS AND SEMANTIC INTERPRETATION
OF THE SCANDINAVIAN ORNAMENT OF THE NEW EARLY MEDIEVAL WAR AXE
OF THE VOLGA-KAMA TYPE FROM THE SOUTHERN PART
OF REPUBLIC OF MOLDOVA**

For citation: Bondar I. A., Lenkova E. N. Analysis and semantic interpretation of the Scandinavian ornament of the new early medieval war axe of the Volga-Kama type from the southern part of Republic of Moldova. *Scandinavian Philology*, 2022, vol. 20, issue 2, pp. 372–401. <https://doi.org/10.21638/11701/spbu21.2022.210> (In Russian)

This study is devoted to the full-fledged introduction into scientific circulation of a unique early medieval iron war hatchet inlaid with silver originating from the southern steppe zone of the Dniester-Prut interfluvium of present-day territory of Republic of Moldova. The ornamented battle axe of 10th–11th centuries was found near the village of Răzeni. The type of form of war axe from Răzeni is similar to type of war axes originated in the Middle Volga region, where there was a tradition of making similar ornamented war axes of this type. The main feature of the war axe from Răzeni is the Scandinavian ornament in Ringerike style. The semantics analysis of the ornamented motif and its interpretation — is one of the main tasks of this research work of the description and introduction of the unique find into scientific circulation. The image is interpreted as the tree of life Yggdrasil sprouting from the deck of the boat, which is worshiped by an anthropomorphic figure interpreted as a Viking. The present scientific work has widely direct and indirect analogies of Scandinavian origin from the Bronze to the Viking Age. The methodology of this research includes a deep and extensive comparative analysis of the motif elements on the surface of the war hatchet. The work makes a deep structural and semantic analysis in the broad context of ancient Germanic sources and previous scientific research on the worldview of the Vikings, reflected in their mythopoetic and mythological concepts and traditions. The ceremonial-battle axe from Răzeni was presumably made and ornamented in the Volga Bulgaria by order of a Viking-man, and then got in the borderland of Ancient Rus in the area of the Bugeac steppe of the Dniester-Prut interfluvium of territory of present-day Republic of Moldova. The ceremonial-battle axe could have been brought in Bugeac steppe of the Dniester-Prut interfluvium by means of circulation of the international water arteries “from the Varangians to the Persians” along the Volga river, and “from the

Varangians to the Greeks” along the Dniester river. The uniqueness of the ornamented war hatchet from Republic of Moldova is due to the fact that it is the first find of this type of axes in the Dniester-Prut interfluvium of modern Republic of Moldova, and this axe has no direct analogies in eastern Europe. The early medieval ceremonial battle axe decorated with silver, contains the image of Old Norse cosmogonic representations in a stylized motif form on the surface of the hatchet. The unique item that captures the combination and interaction of different cultures at the junction of their intersection in the Medieval world.

Keywords: Republic of Moldova, Dniester-Prut interfluvium, Bugeac steppe, Răzeni village, Rus', Scandinavia, Volga Bulgaria, Viking Age, early Middle Ages, war hatchet, battle axe, war axe, ornament, Ringerike style, world tree, Yggdrasil, boat, drakkar.

REFERENCES

- Aleksandrov A. A. Carved comb from Pskov (Chernyagin comb). *Kirillo-Mefodievskie traditsii v Pskove: materialy Vos'mykh chtenii 24 maia 2019 goda v Pskovskoi oblastnoi universal'noi nauchnoi biblioteke. Red.-sost. Andreieva I. M.; gl. red. Pavlova V. I.* Pskov: Pskovskaia oblastnaia universalnaia nauchnaia biblioteka Publ.; LOGOS Plus Publ., 2019. P.12–33. (In Russian)
- Almgren O. *Nordische Felszeichnungen als religiöse Urkunden*. Frankfurt am Main: Verlag Moritz Diesterweg, 1934. 378 s.
- Audy F. *Suspended Value. Using Coins as Pendants in Viking-Age Scandinavia (c. AD 800–1140)*. Stockholm: Universitetservice US-AB, 2018. 339 p.
- Beletsky S. V. A Hatchet from Suzdal Opolye. *Stratum plus*, 6, 2014. P.65–72. (In Russian)
- Bondar I. A. “Gnezdovo-type” Scandinavian pendants from the Middle Dniester region. *Conference Slavs and their neighbors in the 1st millenium AD*. Novi Sad, Serbia, October 2021a. Abstracts. P.158–159. (In Russian)
- Bondar I. A. Interpretation of sacral symbols and scenes depicted on the early medieval worship stone near the village of Rudi. *Tyragetia*, serie nouă, 2021c, vol. XV [XXX], nr. 1. P.361–385. (In Russian)
- Bondar I. A. The new Scandinavian zoomorphic amulet with runic inscription through the lense of ancient germanic mythological system of the world. *Scandinavian Philology*, 19 (1), 2021b. P.190–213. (In Russian)
- Bondar I. A. The runic inscription of the new zoomorphic amulet of Scandinavian jewelry traditions of the Early Middle Ages time, originating from the Middle Dniester of Republic of Moldova. *Scandinavian Philology*, 20 (1), 2022. P.150–168. (In Russian)
- Brockhaus and Efron Small Encyclopedic Dictionary in 4 vols*. Vol.II, no. 4. St Petersburg: Brokgauz-Efron, 1909. P.1058–2215. (In Russian)
- Chernyagin N. N. Comb from the Pskov settlement. *Sovetskaia Arkheologiya*, X. Leningrad: AN SSSR Publ., 1948. P.305–308. (In Russian)
- Dahl V. *The Explanatory Dictionary of the Living Great Russian Language*. Vol. 4. St Petersburg: Izdanie t-va M. O. Vol'f Publ., 1909. 1619 p. (In Russian)

- Daly K. N. *Norse Mythology A to Z. Third Edition*. New York: Chelsea House Publishers, 2009. 128 p.
- Dobrovolsky I. G., Dubov I. V., Kuzmenko Y. K. *Graffiti on Oriental coins: Ancient Russia and neighboring countries*. Leningrad: Leningrad University Press, 1991. 192 p. (In Russian)
- Fahlander F. Fantastic Beings and Where to Make Them. Boats as Object-Beings in Bronze Age Rock Art. *Current Swedish Archaeology*, 27, 2019. P. 191–212.
- Gamkrelidze T. V., Ivanov V. V. *Indo-european and indo-europeans. A reconstruction and historical typological analysis of a protolanguage and a proto-culture: in 2 vols. Vol. 2*. Tbilisi: Tbilisi State University Publ., 1984. 1328 p. (In Russian)
- Graham-Campbell J., Kidd D. *The Vikings*. London: British Museum Publications Ltd, 1980. 200 p.
- Gurevich A. Ya. *The Viking campaigns*. Moscow: Nauka Publ., 1966. 183 p. (In Russian)
- Gwyn D. *A history of the Vikings*. Transl. from Engl. Z. Y. Melnitskaia. Moscow: ZAO Tsentrpoligraf Publ., 2007. 445 p. (In Russian)
- Jets I. Scandinavian late Viking Age art styles as a part of the visual display of warriors in 11th century Estonia. *Estonian Journal of Archaeology*, 16, 2, 2012. P. 118–139.
- Källström M. Gotlandic Picture Stones as Sources for Runology and the History of Scandinavian Languages. *Gotland's Picture Stones Bearers of an Enigmatic Legacy*, 84, 2012. P. 119–212.
- Kaul F. Left-right logic: an innovation of the nordic bronze age. *Creativity in the Bronze Age: Understanding Innovation in Pottery, Textile, and Metalwork Production*. Ed. by L. Bender Jørgensen, J. Sofaer, M. Stig Sørensen. Cambridge: Cambridge University Press, 2018. P. 235–246.
- Kirpichnikov A. N. *Old Russian weapon*. Vol. 2. Spears, Sulitsa, battle axes, maces, flails 9th–13th centuries. Leningrad: Nauka Publ., 1966. 181 p. (In Russian)
- Koloda V. V. The unique Old Russian battle axe. *Khar'kovskii arkheologicheskii sbornik*, 2, 2007. P. 6–11. (In Russian)
- Komarov K. I. The burial of a combatant in the second Pekunov burial ground on the Upper Volga. *Sovetskaia arkheologiia*, 3. Moscow: AN SSSR Publ., 1974. P. 251–256. (In Russian)
- Kondratyeva O. A. Zoomorphic combs of the 9th–10th centuries. *KSIA*, 166. Moscow: Nauka Publ., 1981. P. 103–109. (In Russian)
- Kotowicz P. N. The Sign of the Cross on the Early Medieval Axes — A Symbol of Power, Magic or Religion? *Weapons Brings Peace? Warfare in Medieval and Early Modern Europe*. Ed. by Marek L. Wrocław: University of Wrocław, Institute of Archeology, 2013. P. 41–55.
- Kure H. Hanging on the World Tree. Man and cosmos in Old Norse mythic poetry. *Old Norse religion in long-term perspectives*. Lund: Nordic Academic Press, 2006. P. 68–71.

- Lebedev G. S. *The era of the Vikings in Northern Europe and in Old Rus'*. St Petersburg: Eurasia Publ., 2005. 640 p. (In Russian)
- Lenkova E. N., Bondar I. A. The issue of the influence of steppe nomadic tribes on the origin of several symbols on the early medieval worship stone near Rudi village. *Arkheologična Evrazijskikh stepei*, 5, 2021. P. 343–357. (In Russian)
- Mägi-Lõugas M. On the relations between the countries around the Baltic as indicated by the background of Viking Age spearhead ornament. *Fornvannen. Journal of Swedish Antiquarian Research*, 88, 1993. P. 211–221.
- Makarova I. S. The image of a ship in the Norse mythology. *Izvestiia Rossiiskogo gosudarstvennogo pedagogičeskogo universiteta im. A. I. Gertsena*. St Petersburg: Knizhnyy dom Publ., 2015. P. 16–22. (In Russian)
- Markussen J. L. *The Anatomy of Viking Art. A Quick Guide to the Styles of Norse Animal Ornament*. 2018. 81 p. Available at: <https://jonaslaumarkussen.com/vikingartintroduction/> (accessed: 10.07.2022).
- Mugurevičs Ē. Piekariņi ar t. s. Rjurikoviču cilts zīmi Latvijā 11.–13. gs. *Arheoloģija un etnogāfija*, 17, 1994. S. 76–83.
- Murasheva V. V., Kainov S. Yu. *Vikings. Way to the East*. Moscow: GIM Publ., 2020. 192 p. (In Russian)
- Negreev I. O. The Norse Image of the World Tree Yggdrasil of Function and Meaning. *Evraziia: dukhovnye traditsii narodov*, 2, 2012. P. 131–138. (In Russian)
- Realexikon der Germanischen Altertumskunde*, Bd. 8. Berlin: Walter de Gruyter, 1994. 613 s.
- Rudenko K. A. *Bulgarian silver. Antiquities of Bilyar*. Vol. II. Kazan: Zaman Publ., 2015. 528 p. (In Russian)
- Rudenko K. A. *History of the archaeological study of the Volga Bulgaria (10th — beginning of the 13th century)*. Kazan: Respublikanskii tsentr monitoringa kachestva obrazovaniia Publ., 2014. 767 p. (In Russian)
- Smirnov A. P. *Volga Bulgars*. Moscow: GIM Publ., 1951. 275 p. (In Russian)
- Smirnov V. I. Kostroma decorative hatchet. *Sovetskaia arkheologična*, V. Leningrad: AN SSSR Publ., 1940. P. 304–305. (In Russian)
- Spitsyn A. A. Decorative hatchets. *ZORSA*, 11, 1915. P. 222–224. (In Russian)
- Stenqvist E. *Små vågformade bildstenar: lika men ändå så olika. Nya perspektiv på järnålderns gotländska bildstenar klassificerade som kiststenar*. Vol. II. Katalog. Stockholm: Stockholms universitet, 2014. 27 s.
- Stoner H., Renterghemp A. V. Viking-Age Stones and Crosses. *Viking Myths and Rituals on the Isle of Man. Languages, Myths and Finds*, Vol. 1. Ed. by L. Gardeła, C. Larrington. Rzeszów: Mitel Publishing, 2014. P. 16–21.
- Szabó K., Piper G., Barker P. Sailing between worlds: The symbolism of death in northwest Borneo. *Islands of Inquiry: Colonisation, Seafaring and the Archaeology of Maritime Landscapes*. Ed. by Clarke G. M., Leach F., O'Connor S. Canberra: ANU E Press, 2008. P. 149–170.
- Tentiuc I. On the Viking enclaves and their relations with the inhabitants of the Carpathian — Dniester region between the 9th and the 11th centuries.

- Dacia: Revue d'archéologie et d'histoire ancienne*, n. s., LXII–LXIII, 2020. P. 250–286.
- Tentiuc I., Munteanu O. Conexiunile spațiului est-carpatic cu lumea vikingă: o nouă buterolă din Epoca Medievală timpurie, descoperită în Moldova. Tyragetia, serie nouă, 2022, vol. XVI [XXXI], nr. 1. P. 25–46.
- The Elder Edda. Old Icelandic songs about gods and heroes*. Ed. by O. A. Smirnickaia, M. I. Steblin-Kamenskii. Moscow: Nauka Publ., 1963. 264 p. (In Russian)
- The Younger Edda*. Ed. by O. A. Smirnickaia, M. I. Steblin-Kamenskii. Moscow: Nauka Publ., 1970. 253 p. (In Russian)
- The Younger Edda*. Ed. by O. A. Smirnickaia, M. I. Steblin-Kamenskii. St Petersburg: Nauka Publ., 2006. 137 p. (In Russian)
- Toporov V.N. *The World Tree: Universal sign complexes*. Vol.2. Moscow: Rukopisnye pamiatniki Drevnei Rusi Publ., 2010. 496 p. (In Russian)
- Valeev F.Kh. *Ancient and medieval art of the Middle Volga region*. Yoshkar-Ola: Mariiskoe knizhnoe izdatel'stvo Publ., 1975. 214 p. (In Russian)
- Valeev F.Kh., Valeeva-Suleimanova G.F. *Ancient art of Tataria*. Kazan: Tatarskoe knizhnoe izdatel'stvo Publ., 1987. 166 p. (In Russian)
- Vinnikov A.Z., Tsybin M.V. Ornamented hatchet from the Voronezh region. *Voprosy istorii slavian. Arkheologiia, etnografiia. Sbornik nauchnykh trudov. Vyp. 12*. Voronezh: Izdatel'stvo VGU Publ., 1998. P.95–98. (In Russian)
- Westcoat E. The Valknut: Heart of the Slain? *Odroerir: The Heathen Journal*, Vol. III, 2015. P.1–23.

Igor Bondar

Master in History, Master in Economics,
Independent researcher,
23, Mircea cel Bătrân str., Kishinev, MD-2075, Republic of Moldova
E-mail: igorrr8829@gmail.com

Бондарь Игорь Александрович

магистр исторических наук, магистр экономических наук,
независимый исследователь,
Молдавия, MD-2075, Кишинёв, бул. Мирча чел Бэтрын, 23
E-mail: igorrr8829@gmail.com

Ekaterina Lenkova

Independent researcher,
4, ul. Aviakonstruktora Milya, Moscow, 109431, Russian Federation
E-mail: en.lenkova@physics.msu.ru

Ленькова Екатерина Николаевна

независимый исследователь,
Российская Федерация, 109431, Москва, ул. Авиаконструктора Миля, 4
E-mail: en.lenkova@physics.msu.ru

Received: July 22, 2022
Accepted: September 12, 2022