

Н. Н. Назаренко, А. В. Башкин

Региональные особенности рождаемости и смертности в период голода 1932–1933 гг. в Белорусской ССР

В современной российской историографии голод 1932–1933 гг. рассматривается как общая трагедия народов СССР¹ или всего советского крестьянства². В одной из первых оценок потерь населения СССР указывалось, что голод охватил в основном сельские местности Украины, Казахстана, Поволжья и Северного Кавказа³. При этом оценка сделана не для указанных регионов, а сразу для всей территории СССР исходя из общесоюзных данных⁴. Дополнительно это обосновывается отрицательным естественным приростом в 14 из 26 административно-территориальных единиц СССР, включая в территорию голода Северный край, Центрально-Черноземный регион, Урал и Крым⁵. Сама же оценка авторами выполнялась исключительно с целью обосновать выводы Р. Конквеста и рассчитанное им число потерь⁶.

Такой подход (когда во главу угла ставится общесоюзная оценка, а существующие региональные в нее вписывают) на сегодняшний день является базовым в российской историографии и исторической демографии⁷. Таким образом, с одной стороны, география голода давно уже установлена (зернопроизводящие районы СССР), но указанная территория считается наиболее пострадавшей, поскольку, с другой стороны, из года в год наблюдается тенденция расширения регионов, пострадавших от голода⁸. Вплоть до того, что постулируется голодание в той или иной степени в 1929–1934 гг. практически всего сельского и городского населения на всей территории СССР и обосновывается это отрицательным естественным приростом⁹.

Назаренко Назар Николаевич
д-р биол. наук, проф.,
Южно-Уральский
государственный
гуманитарно-
педагогический
университет
(Челябинск, Россия)

Башкин Анатолий Викторович
координатор, проект
«Исторические
материалы»
(Москва, Россия)

Даже критики монографии «Население Советского Союза 1922–1991 гг.» не избегают первоначально заложенного общесоюзного подхода, в результате чего в их расчетах «излишней» смертности (превышающей определенный «нормальный» уровень) в пострадавших от голода регионах также приводится и количество умерших по неким «другим регионам»¹⁰, либо рассчитанная по регионам смертность оказывается меньше общесоюзной¹¹. Таким образом, несмотря на снижение оценок числа умерших отдельными авторами¹², в настоящее время продолжается тенденция обоснования выполненных достаточно давно расчетов, которое называют «выявление пораженных голодом регионов»¹³, и постоянного расширения географии голода со включением в нее все новых и новых территорий. А, как отметил В. В. Кондрашин, обобщающей работы по региональным особенностям голода в 1932–1933 гг. по СССР в российской историографии нет¹⁴.

Особый интерес в этой связи представляет Белорусская ССР, включаемая в географию голода. Это своеобразный западный фронт СССР, граничащий с Польшей. Помимо этого, БССР на 1933 г. представляла собой узкую территориальную полосу, граничащую с востока с Западной областью, также относимой некоторыми современными исследователями к пострадавшей от голода¹⁵, а на юге — с Киевской (одной из наиболее пострадавшей) и Черниговской (одной из наименее пострадавших) областями Украины. Сама Белоруссия в силу достаточно компактной территории и отсутствия областного деления на 1933 г. представляет собой удобную модель как для рассмотрения показателей смертности, рождаемости и естественного прироста в критический 1933 г. на региональном уровне, так и для анализа обоснования отнесения ее к территории голода 1932–1933 гг.

В российских публикациях Белорусскую ССР вносят в ареал голода на основании следующих аргументов. В. Б. Жиромская указывает на превышение смертности над рождаемостью в городах БССР и самые высокие показатели смертности в Белоруссии в январе — марте и июле — августе 1933 г., связывая это с голодом¹⁶. К сожалению, ссылка на источники автором не указана. В. В. Кондрашин включает Белоруссию в ареал голода, ссылаясь на публикации белорусских историков¹⁷, озвученные заведующим отделом Национального архива Республики Беларусь В. Скалабаном¹⁸. И отмечает, что в Белоруссии голодали и умирали, но массовой смертности и высокой остроты голода не наблюдалось¹⁹. Из белорусских источников необходимо отметить «Историю Беларуси», в которой указывается, что голодом были охвачены девять сельсоветов Ельского и Наровлянского района, где умерло 130 и опухло 230 человек, а также отмечается охват голодом значительной части Пуховичского и некоторых других районов²⁰. Кроме этого, голодали колхозники 45 колхозов (из 93) Гомельского района, где в трех колхозах умерло от голода девять человек, и в некоторых колхозах Минского района, а также были волнения населения на почве недооказания в г. Борисове²¹. На голод в трех сельсоветах Ельского (70 умерших) и в шести Наровлянского (60 умерших) районов указывает Г. Лыч²².

Более детально вопрос голода 1932–1933 гг. в Белорусской ССР рассмотрен И. Романовой, отмечающей, что наиболее от голода пострадали районы

белорусского Полесья и пограничья с Польшей²³. В частности, указывается на голодание колхозников летом 1932 г. в Туровском и приграничных с Польшей районах²⁴ и летом 1933 г. — на случаи голодания и опухания колхозников Узденского, Ушачского, Житковичского, Климовичского, Пуховичского, Шацкого и Минского районов²⁵. Для Гомельского района приводятся факты опуханий от голода и смерти девяти человек²⁶. Ссылаясь на некий отчет НКВД 1938 г. о разгроме антисоветского подполья в БССР, И. Романова пишет, что в Наровлянском районе число умерших достигло тысячи человек, и это «фактически единственная цифра, которую удалось найти в архивных документах о количестве жертв на территории БССР»²⁷.

В. Скалабан приводит эти же данные в ходе круглого стола, проведенного редакцией журнала «Родина», а также информирует, что архивисты Беларуси осуществили поиск документов по голоду в Национальном архиве Республики Беларусь с целью их публикации²⁸.

Анализ сборника документов «Голод в СССР. 1929–1934. Т. 2: Июль 1932 — июль 1933» показал следующее. По БССР имеются документальные подтверждения фактов голодания студентов минских институтов в апреле 1933 г.; питания колхозников некоторых сельсоветов Лиознянского района суррогатами (май 1933 г.); а также голодания и помощи голодающим в Мелешковском сельсовете Ельского района²⁹. Отмечается факт эпидемии брюшного тифа в г. Витебске (ноябрь 1933 г.), а также случаи заболевания брюшным (171) и сыпным (172) тифом в десяти районах БССР в декабре 1933 г.³⁰ Как видно из документов, отдельные колхозники и целые семьи бежали в Польшу в связи с недостатком продовольствия и голодом в приграничных районах, в Ушачском районе (апрель 1934 г.) известны случаи опухания детей от голода³¹. Кроме того, документально подтверждаются факты голода и опухания преимущественно единоличных хозяйств в Туровском и Житковичском районах³².

Таким образом, факты голода в Белорусской ССР имели место исключительно в региональном масштабе на уровне отдельных районов и отдельных случаев в сельской местности, с отдельными смертями и эпидемией, случившейся гораздо позже пика голода. На это также указывает С. Уиткрофт: для северного потребляющего района даже в голодном 1933 г. им определен низкий уровень смертности (около 20‰ для периода 1926–1935 гг.), который для БССР был еще ниже³³.

В связи с этим оценка «сверхсмертности» в БССР, выполненная на основе предложенного украинскими авторами моделирования демографических процессов в 1920–1930-е гг., — 67,6 тыс. человек (12,7‰)³⁴ — выглядит чрезвычайно завышенной. Поскольку в 1933 г. в БССР число официально умерших, по подсчетам белорусских советских статистиков, составило 66 973 человека³⁵ (15,8‰), то подсчитанная украинскими авторами «сверхсмертность», почти равная официально умершим (то есть почти 100%-ный недоучет), указывает скорее на ошибочность предложенной украинскими авторами модели, чем на реальные масштабы голода в БССР.

Тем не менее вопрос региональных особенностей показателей рождаемости и смертности в Белорусской ССР в период голода требует дополнитель-

ного изучения, особенно для указанных выше районов, в которых документально зафиксированы факты опухания и голодных смертей.

В современной российской историографии сложилось недоверие к данным текущего учета естественного движения населения в начале 1930-х гг. В частности, С. А. Нефедов считает достаточно надежными данные 1927–1930 и 1935–1939 гг.³⁶, но ставит под сомнение данные начала 1930-х гг.³⁷ Выражая общее мнение, он обосновывает это коллективизацией и голодом, которые породили огромную мобильность населения, бегство крестьян в города и нарушение работы загсов. Такое обоснование выглядит неубедительным, поскольку первичный учет сельского населения выполнялся в местных сельсоветах³⁸; соответственно, отъезд сельского населения не только не мог нарушить учет, но даже упрощал его, поскольку родившиеся или умершие за пределами сельсовета регистрировались в других местах. Перегруженными оказывались городские загсы, которых было намного меньше, и проблемы учета в них было решать проще.

В связи с этим мы придерживаемся точки зрения С. Уиткрофта, полагающего, что данные по регистрации населения являются полными и правдоподобными, проблемы учета были гораздо менее существенными, чем принято считать, и нескорректированные данные смертности и рождаемости можно использовать в исследованиях³⁹. Это же подтверждает В. В. Кондрашин по Поволжью⁴⁰ и указывает, что данные советских статистиков по регистрируемому населению за годы голода в РСФСР, УССР и БССР вполне убедительны⁴¹.

Важным моментом является начальная точка оценки. Так, С. Уиткрофт подчеркивает, что оценка смертности зависит от того, какой ее уровень считать нормальным⁴². В российской историографии, как правило, при оценке потерь от голода отправной точкой полагают 1931 г.⁴³ С. А. Нефедов предлагает число умерших от голода оценивать по превышению количества умерших в 1933 г. над средним числом умерших в 1930–1931 гг.⁴⁴ Мы полагаем, что необходимо максимально учитывать тренд динамики и определять в качестве «нормы» не предкризисные годы, либо средние значения по предкризисным годам, а ожидаемую смертность или рождаемость в кризисный год на основе трендов рождаемости и смертности.

Наконец, в случае географического анализа одним из обязательных условий является картографирование, используемое, например, для оценки региональной смертности по Украине С. Уиткрофтом⁴⁵ и по Поволжью В. В. Кондрашиным⁴⁶.

Документальной основой предлагаемого исследования являются отчетные документы Белорусского управления народнохозяйственного учета, пересланные в адрес Центрального управления народнохозяйственного учета (ЦУНХУ), и расчетные данные ЦУНХУ из Российского государственного архива экономики (РГАЭ).

1. Сводка «Количество родившихся и умерших за годы 1926–1937 по БССР»⁴⁷. Подготовлена и отправлена Белорусским УНХУ 15 февраля 1939 г. на имя руководителя ЦУНХУ Д. В. Писарева, что следует из сопроводительной записки. Документ представляет собой напечатанную на пишущей машинке

таблицу с данными о количестве родившихся и умерших по городам, сельской местности и в целом по БССР⁴⁸.

2. Справка «Численность населения по Союзу ССР и союзным республикам на 1 января 1927–1933 гг. (по исчислению)»⁴⁹. Подготовлена ЦУНХУ 29 апреля 1933 г. Документ представляет собой напечатанную на пишущей машинке таблицу с расчетными данными о численности населения (тыс. чел.) по городам, селам и по СССР и республикам.

3. «Помесячные данные о рождаемости и смертности населения по городской и сельской местностям БССР в 1932/34 гг.»⁵⁰. Документ представляет собой типографский бланк (таблицу) со вписанными от руки (карандашом и чернилами) ежемесячными данными о населении (тыс. чел.): рождаемости, смертности и приросте, в том числе в расчете на 1000 человек населения. Без даты, документ поврежден.

4. Материалы годовой разработки естественного движения населения СССР за 1933 г. «Родившиеся по месяцам в 1933 г. (отчетные данные)» с рукописной пометой: «Сектор здравоохранения»⁵¹. Документ представляет собой типографский бланк (таблицу) со вписанным от руки чернилами числом родившихся (помесячно) и числом родившихся за кварталы и за 1933 г. в целом по СССР, европейской части СССР и некоторым европейским союзным республикам. Без даты.

5. Материалы годовой разработки естественного движения населения СССР за 1933 г. «Умершие по месяцам в 1933 г. (отчетные данные)» с рукописной пометой: «Сектор здравоохранения»⁵². Документ представляет собой типографский бланк (таблицу) со вписанными от руки чернилами числами умерших за месяц и числами умерших за кварталы и за 1933 г. в целом по СССР, европейской части СССР и некоторым европейским союзным республикам. Без даты.

6. «Общие итоги естественного движения населения за 1933 г.», сводная таблица по БССР⁵³. Документ представляет собой типографский бланк (таблицу по форме отчетности № 1-а), заполненный от руки чернилами и направленный в сектор населения и здравоохранения ЦУНХУ 19 ноября 1934 г. рабочей группой Белорусского УНХУ, что следует из сопроводительной записки⁵⁴. Наблюдаются многочисленные исправления чисел загсов по районам БССР, что затрудняет их точную оценку. Опубликован как приложение к работе В. Б. Жиромской⁵⁵, ссылок на сам документ в работе не приведено.

7. Сводка «Естественное движение населения в УССР за годы с 1926–1936»⁵⁶. Подготовлена и отправлена Украинским УНХУ 15 февраля 1939 г. в спецотдел ЦУНХУ, что следует из сопроводительной записки⁵⁷. Документ представляет собой напечатанную на пишущей машинке таблицу с выполненными от руки заголовками и впечатанными данными о количестве родившихся и умерших по областям УССР и Молдавской АССР.

8. «Народження, смертність та природній приріст у містах і селах по областях СРР за 1931–1935 рр.»⁵⁸. Документ представляет собой напечатанную на пишущей машинке таблицу с выполненными от руки заголовками и впечатанными данными о количестве родившихся, умерших и естественном приросте по городам и сельской местности областей УССР и Молдавской АССР.

Порайонные показатели за кризисный 1933 г. (пик голода) по СССР вносились в базу данных и привязывались к картографической основе (административно-территориальное устройство БССР на 1933 г.) в пакете ArcGIS с получением в дальнейшем карт распределения показателей естественного движения населения. Для сравнения трендов динамики естественного движения также брались данные по граничащим на юге с БССР областям Украинской ССР (Киевской и Черниговской), Западной области РСФСР⁵⁹ и Польши⁶⁰.

В первую очередь необходимо отметить проблему недоучета и неполного охвата населения при регистрации рождений и смертей. Сопоставление данных по Белорусской ССР показывает, что на 1933 г. численность населения составляла 5439,4 тыс. человек⁶¹, а по годовой разработке среднегодовая численность обслуживаемого загсами населения была 5 481 942 человек⁶² (5476,5 тыс.⁶³), что близко к вышеуказанной (разница менее 1 %). В связи с этим говорить о каком-либо недостаточном охвате населения или об ошибке расчета численности не имеет смысла — разница меньше принятого уровня значимости при самых высоких значениях доверительной вероятности.

Отчеты статистиков дают возможность оценить и недоучет, в том числе пояснить, какой смысл вкладывался в это понятие. Местные загсы при городских и сельских советах обязаны были отправлять ежемесячные отчеты, в которых указывалась численность обслуживаемого населения. Количество присланных отчетов за год учитывалось как загсо-месяцы, сумма которых должна быть равной числу загсов, умноженному на 12 месяцев. Разница между этим числом и фактическим числом загсо-месяцев⁶⁴ и является недоучетом с точки зрения статистиков, — т. е. сколько месячных отчетов отсутствует по конкретно взятому району. В пределах одного района могли не присылать отчеты как одни и те же, так и разные загсы, поэтому недоучет также оценивался по разнице между среднегодовым числом обслуживаемого загсами населения и этим же числом, рассчитанным по присланным отчетам⁶⁵. В том числе и в процентах. Эти оценки дают фактический недоучет в среднем 23 % по БССР в целом и 11 % — по городскому населению. При этом четверть районов характеризуется недоучетом менее 10 % и еще четверть — менее 20 %. Районов, не приславших более 50 % отчетов, только четыре (все с большим количеством населения), и только один из них — Ельский — указывается белорусскими исследователями как голодающий. То есть голод не отразился на точности учета в БССР, советские статистики дают ее как 77,6 % (89,4 % — городское население и 75,1 % — сельское)⁶⁶, — что соответствует нашим оценкам недоучета.

Фактически рождаемость и смертность по БССР за 1933 г. является заниженной: в БССР с поправкой на недоучет родилось не 123,9 тыс., а 163,9 тыс. человек, а умерло, соответственно, не около 67 тыс., а чуть более 88 тыс. человек. Выше должен быть и естественный прирост населения — 75,8 тыс., а не 56,9 тыс. человек. Для городского населения новые показатели, соответственно, 21,3 и 19,8 тыс. человек с положительным естественным приростом населения в 1,5 тыс. человек. При этом советские статистики также сделали поправку на недоучет, и определенное ими число рожденных было 160 942 человека (21 237 и 139 705 человек для городов и сельской местности

соответственно), а умерших — 85 422 (19 727 и 65 695) человек соответственно с естественным приростом 75 520 (1510 и 74 010) человек⁶⁷, что близко к нашим расчетам. Однако относительные показатели (на 1000 человек) практически не поменялись, поскольку рассчитаны были по средней численности населения согласно присланным отчетам. Так, рассчитанная белорусскими статистиками и оцененная нами рождаемость составляет 29,2 и 29,9‰ соответственно, а смертность — 15,8 и 16,1‰. Разница непринципиальная.

Но судя по другим данным, эти пересчеты в дальнейшем по какой-то причине не учитывались, поскольку в показателях как по динамике за 1933 г.⁶⁸, так и в динамических рядах естественного движения населения⁶⁹ указаны не досчитанные, а отчетные величины. Итак, в критический 1933 г. естественный прирост населения в БССР в этих документах оказался занижен.

В связи с выявленным недоучетом необходимо отметить два момента. С. Уиткрофт описывает дискуссию между специалистами Госплана и ЦУНХУ о том, занижаются или завышаются статистическими органами темпы прироста населения⁷⁰. В данном случае имело место именно занижение темпов роста населения БССР из-за недоучета. Также при оценке демографических потерь рождаемость должна быть увеличена на недоучет. То есть реальные цифры рожденных в год кризиса могут быть из-за недоучета выше, а демографические потери — меньше.

Рождаемость. Динамика рождаемости за период 1926–1935 гг. (рис. 1) в рассмотренных областях показывает наличие двух трендов. Первый (Киевская область Украинской ССР и Западная область РСФСР) характеризует ежегодное снижение рождаемости на 5% по отношению к предыдущему году с более сильным ее уменьшением с начала 1930-х гг. и быстрым возвращением к первоначальному тренду с последующим выравниванием. Такую динамику также описывал С. А. Нефедов для Центрально-Черноземной области РСФСР⁷¹.

Второй тренд, характерный для Белорусской ССР, Черниговской области УССР и Польши, связан с меньшим ежегодным снижением рождаемости (на 2% по отношению к предыдущему году) и с меньшим нарастанием падения в начале 1930-х гг. до 1933–1934 гг. При этом наблюдаемые небольшие увеличения рождаемости находятся в пределах указанных трендов. Таким образом, снижение рождаемости в Белоруссии до 1932–1933 гг. не являлось чем-то исключительным, присущим только СССР, — аналогичная динамика характерна для соседней Польши.

В кризисные 1932–1933 гг. тренд динамики рождаемости в городах (рис. 2) колебался в среднем в пределах 1800 человек в месяц с небольшой тенденцией снижения. При этом резких колебаний не наблюдается, за исключением декабря 1932 г. (локальное падение) и января 1933 г. (локальный пик). Для сельской местности тренд динамики отличается сильным падением в феврале 1932 г. с последующим выравниванием тренда. В декабре 1932 г. (как и в городах) также отмечается локальное падение рождаемости с последующим резким пиком в январе 1933 г. до уровня февраля — марта 1932 г. и, в отличие от городов, вторым пиком в марте. Далее наблюдается снижение рождаемости с локальной «ямой» декабря 1933 г. Фактически рождаемость в селах

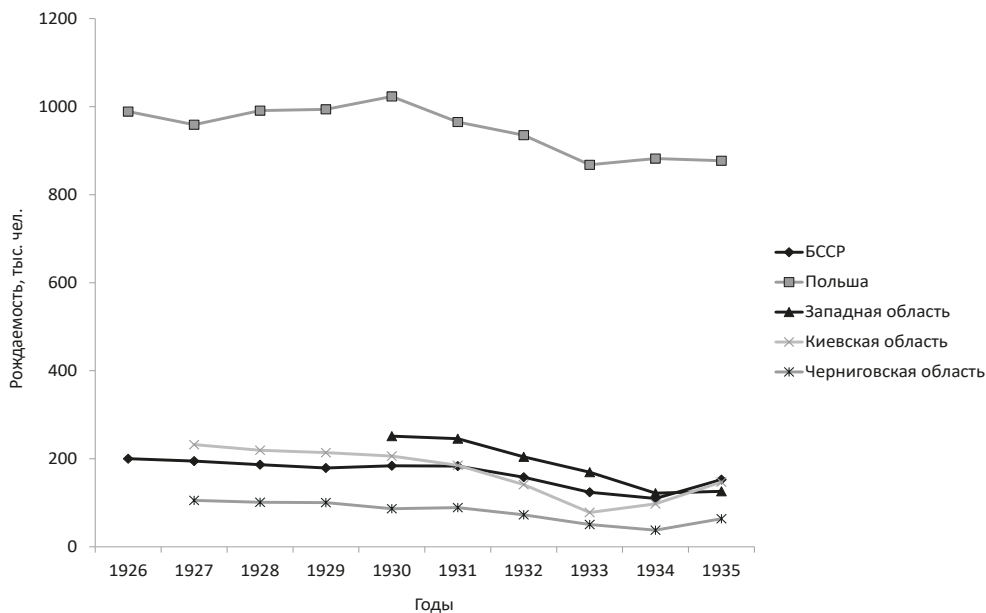


Рис. 1. Динамика рождаемости в Белорусской ССР и граничащих с ней регионах в 1926–1935 гг.

Составлено по: РГАЭ. Ф. 1562. Оп. 329. Д. 107. Л. 75–77; Д. 132. Л. 22; Д. 256. Л. 18–22, 30–31, 34; Maly Rocznik Statystyczny Polsky. Wrzesien 1939 — czerwiec 1941. London, 1941. S. 19

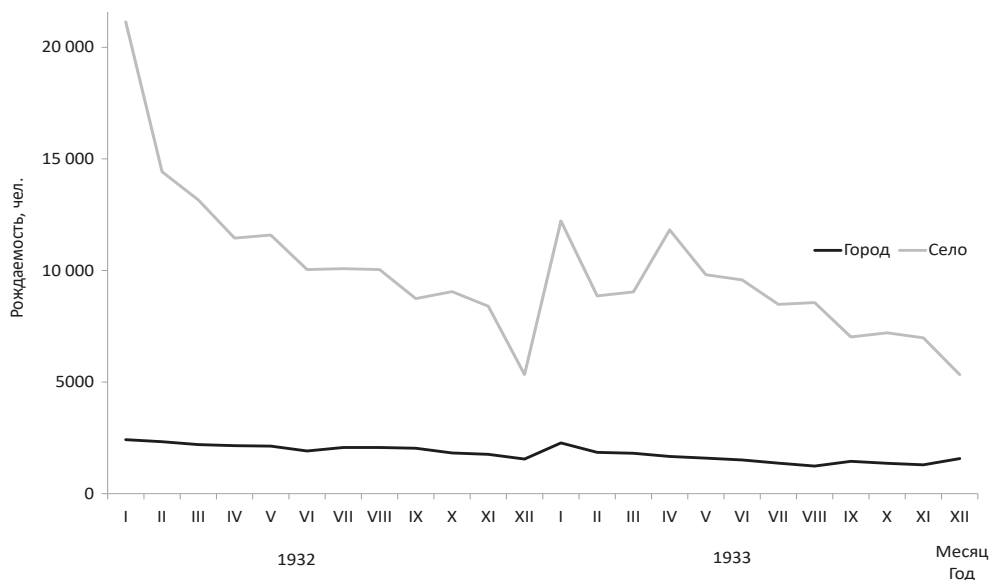


Рис. 2. Динамика рождаемости в Белорусской ССР в 1932–1933 гг.

Составлено по: РГАЭ. Ф. 1562. Оп. 329. Д. 16. Л. 80, 85; Оп. 20. Д. 41. Л. 8–9

БССР в 1932–1933 гг. — пример классических волн рождаемости сезонного характера с зачатиями в конце весны — начале лета (начало теплого сезона) и пиком рождений зимой — весной следующего года, связанным со сроками беременности.

Таким образом, кризис 1932–1933 гг. кардинально тренд рождаемости в БССР не изменил, дав локальное снижение рождаемости, и показывает ее волны сезонного типа. Локальное и небольшое снижение рождаемости наблюдалось в течение 1933–1934 гг., после чего рождаемость вышла на уровень 1931–1932 гг. Согласно тренду рождаемости с поправкой на недоучет, демографические потери БССР за весь период 1932–1934 гг. из-за падения рождаемости составляют около 64 тыс. человек (6 на 1000 человек населения в наиболее кризисный год).

При оценке региональных особенностей рождаемости в качестве базового был взят рассчитанный нами коэффициент рождаемости 29,9 на 1000 человек населения, на основании которого выполнялась порайонная классификация (рис. 3).

Районы с наименьшей рождаемостью локализуются на севере и северо-востоке БССР (практически вся территория современной Витебской области) — регион один из самых неблагоприятных для ведения сельскохозяйственного производства, где низкая рождаемость является обычной не только в кризисные годы. Второй ареал рождаемости ниже средней — несколько районов, прилегающих к Украине (в том числе и те, которые отмечались белорусскими исследователями как голодающие). При этом смертность в них ниже средней, но не самая низкая. Часть районов, где белорусские исследователи отмечали факты голодания, имели рождаемость выше средней (Климовичский, Пуховичский и Туровский) или характеризовались рождаемостью, хоть и меньше средней, но близкой к ней (Ушачский, Наровлянский и Ельский). Фактически из указанных как голодающие самая низкая рождаемость отмечена в Минском и Гомельском районах. В центральной части БССР рождаемость была выше средней. Такой же она была и в большинстве районов польского пограничья, что нехарактерно для голода, указанного И. Романовой.

Смертность. Динамика смертности за период 1926–1935 гг. (рис. 4) имеет гораздо больше региональных различий. В частности, если для Польши наблюдается устойчивый тренд незначительного падения смертности с небольшими колебаниями, то для рассматриваемых регионов СССР до 1932 г. она с небольшими колебаниями практически не меняется.

После 1931 г. тренды смертности по советским областям резко отличаются, что однозначно указывает на региональную специфику. В БССР смертность снижается с минимумом в 1932 г., после чего с 1933 г. несколько вырастает. В целом за период 1926–1935 гг. динамика смертности нулевая: небольшое ее падение 1931–1932 гг. компенсируется последующим небольшим ростом 1933–1935 гг., без пиков смертности в 1933 г. Фактически, как и для рождаемости, для БССР эти колебания смертности являются небольшой локальной флуктуацией, после которой популяция вернулась к первоначальному уровню. С учетом тренда, в 1932 г. прямых потерь из-за смертности не было

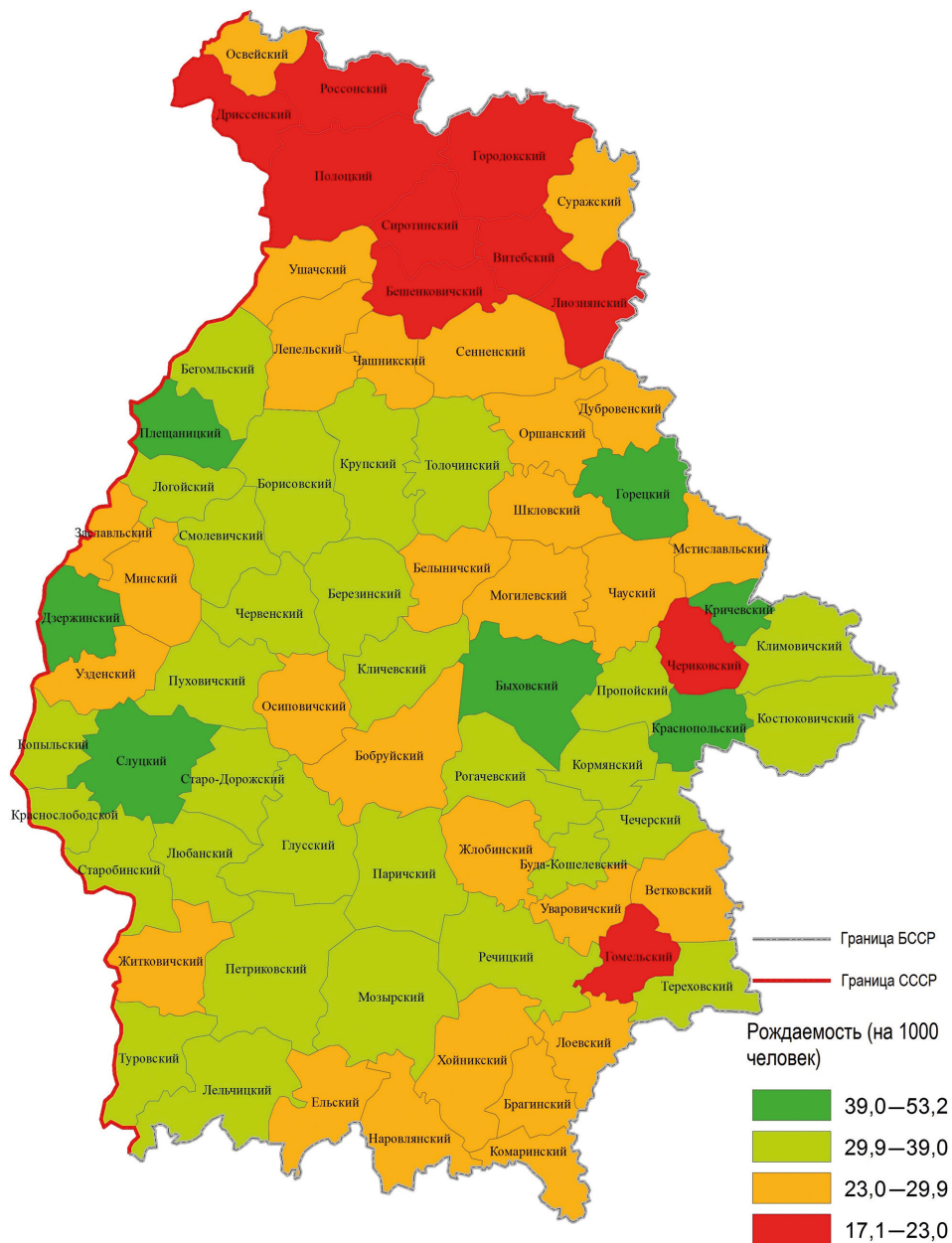


Рис. 3. Коэффициент рождаемости в Белорусской ССР в 1933 г.
 Составлено по: РГАЭ. Ф. 1562. Оп. 329. Д. 19. Л. 67–68; Голод в СССР. 1929–1934. Т. 3. С. 670–673

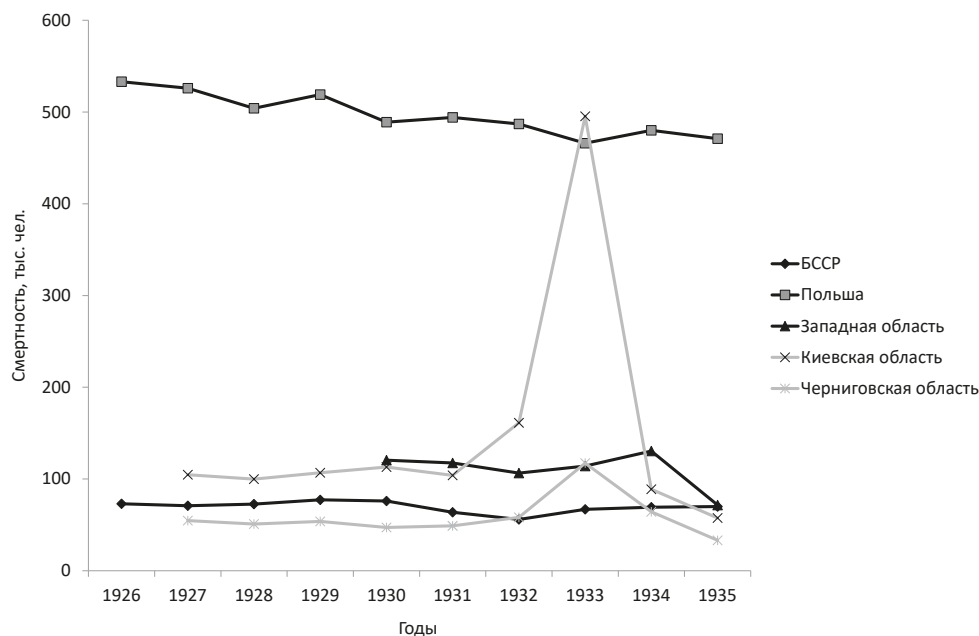


Рис. 4. Динамика смертности в Белорусской ССР и граничащих с ней регионах в 1926–1935 гг.

Составлено по: РГАЭ. Ф. 1562. Оп. 329. Д. 107. Л. 75–77; Д. 132. Л. 22; Д. 256. Л. 18–22, 30–31, 34; *Maly Rocznik Statystyczny Polski. Wrzesien 1939 — czerwiec 1941.* S. 19

вообще, а последующий локальный рост может быть объяснен и улучшением системы учета умерших в связи с проверками учета естественного движения населения⁷². И если этот рост связан с голодом, то, с поправкой на недоучет и исключая 1932 г., прямые потери составляют около 4,1 тыс. человек.

В кризисные 1932–1933 гг. тренд динамики смертности в городах и селах БССР отличается от тренда рождаемости (рис. 5). Во-первых, В. Б. Жиромская правильно указывает на пики смертности марта и июля 1933 г. (определяются для сел), но такие же пики характерны для 1932 г. с самой меньшей смертностью за рассматриваемый период. Фактически эти пики — такие же сезонные волны, как и для рождаемости, с той только разницей, что в 1933 г. число умерших в эти месяцы превышает 1932 г. примерно на 2 тыс. человек, что согласуется с рассчитанным выше числом прямых потерь.

Городская смертность в 1932–1933 гг. отличается от сельской отсутствием пиков в 1933 г. и общим ростом смертности в период января — июля с превышением уровня 1932 г. примерно на 2 тыс. человек (что согласуется с рассчитанным выше числом прямых потерь). В период апреля и июня — августа, как указывала В. Б. Жиромская, определяется отрицательный прирост городского населения, но составляет он всего 1017 человек за четыре месяца при годовом положительном естественном приросте населения в городах БССР 1350 человек⁷³. И данные о положительном годовом городском естественном приросте



Рис. 5. Динамика смертности в Белорусской ССР в 1932–1933 гг.
Составлено по: РГАЭ. Ф. 1562. Оп. 20. Д. 41. Л. 17; Оп. 329. Д. 16. Л. 80, 85

опубликованы в сборнике документов, сразу же после статьи В. Б. Жиромской⁷⁴. Часть умерших в городах могут быть приехавшими мигрантами из Украины⁷⁵, учет которых и мог стать причиной повышенной смертности⁷⁶. Рост смертности в конце 1933 г. связан с упоминаемой при анализе документов эпидемией тифа.

При оценке региональных особенностей смертности в качестве базового был взят рассчитанный нами коэффициент 16,1 на 1000 человек населения, на основании которого выполнялась порайонная классификация (рис. 6).

Во-первых, для смертности не определяется какая-либо зональность, так как распределение районов с высокой и низкой смертностью хаотичное и, по-видимому, связано с местными условиями. Самыми низкими показателями смертности характеризуются районы с наиболее низкой рождаемостью (север и северо-восток БССР); такая компенсация указывает на отсутствие какой-либо демографической катастрофы даже в указанном как голодающий Лиознянском районе (смертность ниже средней). Исключение составляет Витебский район, характеризующийся высокой смертностью и отрицательным естественным приростом (–4 на 1000 человек населения), где высокая смертность может быть связана не с голодом, а с эпидемией тифа в конце 1933 г.⁷⁷ С этой же эпидемией, а не с голодом, могут быть связаны и высокая смертность в Гомельском (отрицательный естественный прирост –5,1 на 1000 человек населения) и Слуцком (высокий положительный прирост за счет высокой рождаемости) районах и превышение смертности над средней в Минском и Быховском районах.

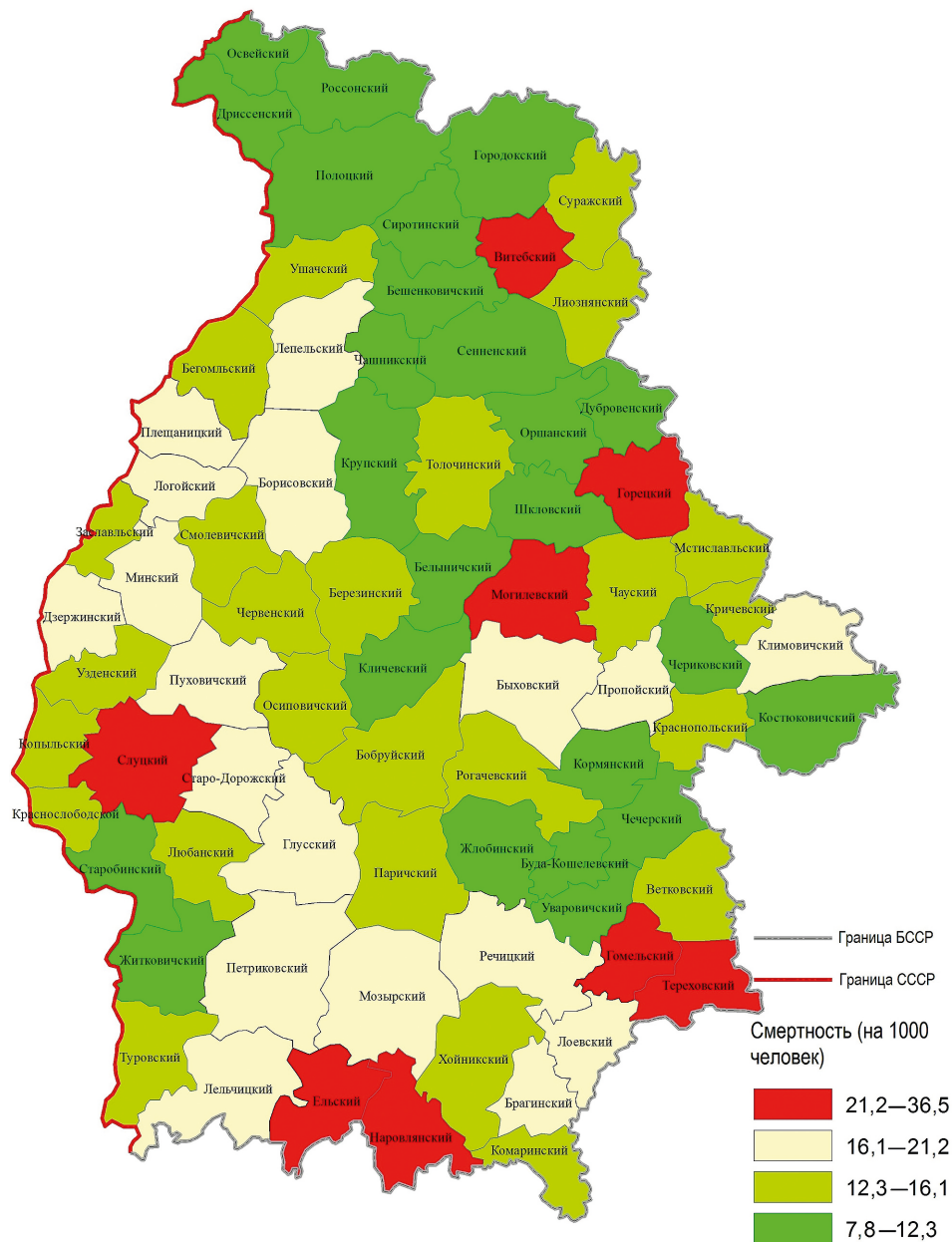


Рис. 6. Коэффициент смертности в Белорусской ССР в 1933 г.
 Составлено по: РГАЭ. Ф. 1562. Оп. 329. Д. 19. Л. 67–68; Голод в СССР. 1929–1934. Т. 3. С. 670–673

Высокая смертность отмечалась в Могилевском, Горецком и Тереховском районах (все с положительным приростом).

Наконец, для двух прилегающих к Украине районов — Наровлянского и Ельского — фиксируется высокая смертность и отрицательный естественный прирост (–1,4 и –9,7 на 1000 человек населения, соответственно). Фактически, это и есть территория голода в БССР, подтверждаемая как документально, так и демографическими показателями. И рассчитанные прямые потери 4,1 тыс. человек как раз характерны для такого локального голода. Тот факт, что они граничат с территорией Киевской области Украины, одной из наиболее пострадавших от голода, указывает на то, что голод, действительно, границ не знал⁷⁸.

Таким образом, для 1933 г. не определяется недостаточный охват населения органами первичного учета, но фиксируется недоучет как рождаемости, так и смертности, составляющий 23 % для Белоруссии в целом и 11 % для городского населения. Данный учет существенно не повлиял на относительные показатели рождаемости и смертности, но привел к занижению фактического естественного прироста населения.

Динамика рождаемости в БССР с середины 1920-х до середины 1930-х гг. характеризуется постепенным снижением числа рожденных с минимумом в 1933–1934 гг. Потери от снижения рождаемости составляют около 64 тыс. человек за три года, что находится в пределах колебаний общего тренда рождаемости и не может рассматриваться как демографический кризис. Смертность для БССР в этот период характеризуется как практически стабильная с колебаниями в пределах тренда с локальным пиком в 1933–1934 гг. Потери от смертности в БССР в этот период составляют около 4,1 тыс. человек, что также не может рассматриваться как демографический кризис. При этом рост рождаемости и смертности сопоставимы по времени и могут отчасти также рассматриваться как улучшение системы учета в связи с передачей местных загсов под контроль органов Народного комиссариата внутренних дел, а рост смертности также может быть связан с мигрантами из голодающей Украины. Динамика рождаемости и смертности в 1932–1933 гг. характеризуется сезонностью и представляет собой популяционные волны; пики смертности и падение рождаемости на фоне этих волн не являются критическими и в дальнейшем компенсируются сезонным же ростом (падением).

Наименьшей рождаемостью в 1933 г. характеризовались северные и северо-восточные районы, наименее благоприятные климатически для сельскохозяйственного производства. Однако здесь низкая рождаемость компенсировалась также низкой смертностью, что не свидетельствует о демографическом кризисе.

Для большей части районов, определяемых белорусскими исследователями как голодающие, демографические показатели 1933 г. не указывают на демографический кризис. Данные районы имели либо высокие показатели рождаемости при сравнительно низкой смертности, либо снижение рождаемости не приводило к резкому снижению естественного прироста, который был положительным. Наличие демографического кризиса в приграничных с Польшей районах в 1933 г. не подтверждается демографическими показателями.

Низкая рождаемость и высокая смертность в Минском, Витебском и Гомельском районах, а также отрицательный естественный прирост в двух последних могут быть связаны не с голодом, а с эпидемией тифа в конце 1933 г. В большей части районов, для которых отмечались случаи голода, снижение рождаемости компенсируется относительно низкой смертностью и, соответственно, определяется положительный естественный прирост населения.

Низкой рождаемостью характеризуются районы, граничащие с одной из наиболее пострадавших от голода Киевской областью Украины, и только в двух — Наровлянском и Ельском районах — зафиксированы высокая смертность и отрицательный естественный прирост населения. Фактически это и есть территория голода в БССР, подтверждаемая как документально, так и демографическими показателями.

Таким образом, опубликованные документы и показатели естественного движения населения свидетельствуют о локальных голоданиях в Белорусской ССР, которые не являются демографическим кризисом или массовым явлением. Фактически от голода пострадало только два приграничных с Киевской областью Украины административных района. Относить всю Белоруссию к пострадавшей от голода 1932–1933 гг. некорректно.

¹ *Жиромская В. Б.* Голод 1932–1933 годов в России и современные международные отношения // Вестник РГГУ. Сер.: Политология. История. Международные отношения. 2009. № 14. С. 93; *Кондрашин В. В.*: 1) Голод 1932–1933 годов — общая трагедия народов СССР // Известия ПГПУ им. В. Г. Белинского. 2009. № 11 (15). С. 117; 2) Голод 1932–1933 годов в современной российской и зарубежной историографии: взгляд из России // Современная российско-украинская историография голода 1932–1933 гг. в СССР. М., 2011. С. 8–57; 3) Современная российская историография голода 1932–1933 годов в СССР: к 85-летию общей трагедии народов Советского Союза // Веков неспешный ход: проблемы социально-экономической и политической истории России: сб. статей к 70-летию профессора В. Н. Никулина. Калининград, 2018. С. 307–318.

² *Кондрашин В. В.*: 1) Голод 1932–1933 годов — общая трагедия народов СССР. С. 117; 2) Голод 1932–1933 годов: трагедия российской деревни. М., 2008.

³ *Андреев Е. М., Дарский Л. Е., Харьковская Т. Д.* Население Советского Союза, 1922–1991 гг. М., 1993. С. 42.

⁴ Там же. С. 48.

⁵ Там же. С. 47.

⁶ *Уиткрофт С.* Показатели демографического кризиса в период голода // Голод в СССР. 1929–1934: в 3 т. Т. 3: Лето 1933–1934 / отв. сост. В. В. Кондрашин. М., 2013. С. 770, примеч. 32.

⁷ *Кондрашин В. В.*: 1) Голод 1932–1933 годов — общая трагедия народов СССР. С. 119; 2) Голод 1932–1933 годов: трагедия российской деревни. С. 190; *Казьмина М. В.* Отечественная историография рубежа XX–XXI вв. о голоде 1932–1933 гг. в СССР // Вестник Кемеровского государственного университета. 2014. Т. 2, № 3 (59). С. 123; *Баранов Е. Ю.* Современная историография демографической истории СССР в 1930-е гг.: тренд дискурса и актуальные проблемы // Уральский исторический вестник. 2014. № 3 (44). С. 71; *Жиромская В. Б.* Голод 1932–1933 годов в России. С. 95.

⁸ *Ивницкий Н. А.*: 1) Голод 1932–1933 годов: кто виноват? // Судьбы российского крестьянства. М., 1995. С. 361; 2) Голод 1932–1933 годов в СССР: Украина, Казахстан, Северный Кавказ, Поволжье, Центрально-Черноземная область, Западная Сибирь, Урал. М., 2009. С. 191; *Зеленин И. Е.* Введение (Кульминация крестьянской трагедии) // Трагедия советской деревни. Коллективизация и раскулачивание. 1927–1939: документы и материалы: в 5 т. Т. 3: Конеч

1930–1933. М., 2001. С. 7; *Жиромская В. Б.*: 1) Голод 1932–1933 годов в России. С. 94–96; 2) Голод 1932–1933 гг.: Людские потери // Голод в СССР. 1929–1934. Т. 3. С. 651–654; *Казьмина М. В.* Отечественная историография рубежа XX–XXI вв. о голоде 1932–1933 гг. в СССР. С. 122–125; *Кондрашин В. В.*: 1) Голод 1932–1933 годов — общая трагедия народов СССР. С. 118–120; 2) Голод 1932–1933 гг. в Российской Федерации (РСФСР) // Журнал российских и восточноевропейских исторических исследований 2010. № 1. С. 11–16; 3) Хлебозаготовительная политика в годы первой пятилетки и ее результаты (1929–1933 гг.). М., 2014. С. 280; 4) Региональные и национальные особенности голода в СССР в 1932–1933 гг. // Труды Института российской истории РАН. 2019. Вып. 15. С. 202, 204.

⁹ *Жиромская В. Б.* Голод 1932–1933 гг.: Людские потери. С. 653; *Кондрашин В. В.* 1) Голод 1932–1933 годов — общая трагедия народов СССР. С. 118; 2) Хлебозаготовительная политика в годы первой пятилетки и ее результаты (1929–1933 гг.). С. 281.

¹⁰ *Дэвис Р., Уиткрофт С.* Годы голода: сельское хозяйство СССР, 1931–1933. М., 2011. С. 422, табл.

¹¹ *Нефедов С. А.* Аграрные и демографические итоги сталинской коллективизации. Тамбов, 2013. С. 47, табл. 2.2.

¹² *Кондрашин В. В.* Региональные и национальные особенности голода в СССР в 1932–1933 гг. С. 216.

¹³ *Жиромская В. Б.* Голод 1932–1933 годов в России. С. 94.

¹⁴ *Кондрашин В. В.* Региональные и национальные особенности голода в СССР. С. 199.

¹⁵ *Кондрашин В. В.* Голод 1932–1933 годов — общая трагедия народов СССР. С. 120; *Жиромская В. Б.* Голод 1932–1933 годов в России. С. 96.

¹⁶ *Жиромская В. Б.* Голод 1932–1933 гг.: людские потери. С. 654.

¹⁷ *Кондрашин В. В.* Голод 1932–1933 годов — общая трагедия народов СССР. С. 118.

¹⁸ *Кондрашин В. В.* Голод 1932–1933 годов в современной российской и зарубежной историографии: взгляд из России. С. 41.

¹⁹ *Кондрашин В. В.* Региональные и национальные особенности голода в СССР в 1932–1933 гг. С. 204.

²⁰ Гісторыя Беларусі: у 6 т. Т. 5: Беларусь у 1917–1945 гг. Минск, 2006. С. 283.

²¹ Там же. С. 294–295.

²² *Лыч Г.* Трагедыя беларускага сялянства. Мінск, 2003. С. 39.

²³ *Раманова І.* Голад 1932–1934 гг. і БССР // Спадчына. 2003. № 1. С. 88.

²⁴ Там же. С. 80.

²⁵ Там же. С. 82.

²⁶ Там же. С. 83.

²⁷ Там же. С. 88.

²⁸ Голод по-большевистски: организаторы и вдохновители // Родина. 2007. № 9. С. 84.

²⁹ Голод в СССР. 1929–1934. Т. 2: Июль 1932 — июль 1933. М., 2012. С. 727–731.

³⁰ Голод в СССР. 1929–1934. Т. 3. С. 310, 312.

³¹ Там же С. 456–458.

³² Там же. С. 458–462.

³³ *Уиткрофт С.* Показатели демографического кризиса в период голода. С. 749.

³⁴ *Рудницький О. П., Савчук А. Б.* Голод 1932–1933 рр. в Україні у демографічному вимірі // Голод в Україні у першій половині XX століття: причини та наслідки (1921–1923, 1932–1933, 1946–1947): матеріали Міжнародної наукової конференції, Київ, 20–21 листопада 2013 р. Київ, 2013. С. 287, табл. 3.

³⁵ Российский государственный архив экономики (далее — РГАЭ). Ф. 1562. Оп. 329. Д. 19. Л. 68; Д. 256. Л. 34.

³⁶ *Нефедов С. А.* Аграрные и демографические итоги. С. 46.

³⁷ Там же. С. 37.

³⁸ *Осокина Е. А.* Жертвы голода 1933 года: сколько их? (Анализ демографической статистики ЦГАНХ СССР) // История СССР. 1991. № 5. С. 21; *Уиткрофт С.* Показатели демографического кризиса в период голода. С. 724.

³⁹ *Уиткрофт С.* Показатели демографического кризиса в период голода. С. 766.

- ⁴⁰ Кондрашин В. В. Голод 1932–1933 гг. в Поволжье и на Южном Урале // Центр и периферия. 2009. № 3. С. 102.
- ⁴¹ Кондрашин В. В. Хлебозаготовительная политика в годы первой пятилетки и ее результаты (1929–1933 гг.). С. 291.
- ⁴² Уиткрофт С. Показатели демографического кризиса в период голода. С. 747.
- ⁴³ Кондрашин В. В. Хлебозаготовительная политика в годы первой пятилетки. С. 291.
- ⁴⁴ Нефедов С. А. Аграрные и демографические итоги. С. 46.
- ⁴⁵ Уиткрофт С. Показатели демографического кризиса в период голода. С. 757; Wheatcroft S. G., Garnaut A., Leikin I. Mapping crude death rates in Ukraine in 1933 and explaining the raion patterns // Голод в Україні у першій половині ХХ століття: причини та наслідки. С. 219–226.
- ⁴⁶ Кондрашин В. В. Голод 1932–1933 гг. в Поволжье и на Южном Урале. С. 104.
- ⁴⁷ РГАЭ. Ф. 1562. Оп. 329. Д. 256. Л. 34.
- ⁴⁸ Там же. Л. 33.
- ⁴⁹ Там же. Ф. 4372. Оп. 30. Д. 107. Л. 76.
- ⁵⁰ Там же. Ф. 1562. Оп. 20. Д. 41. Л. 17.
- ⁵¹ Там же. Оп. 329. Д. 16. Л. 80.
- ⁵² Там же. Л. 85.
- ⁵³ Там же. Д. 19. Л. 67–68.
- ⁵⁴ Там же. Л. 66.
- ⁵⁵ Жиромская В. В. Голод 1932–1933 гг.: Людские потери. С. 670–673.
- ⁵⁶ РГАЭ. Ф. 1562. Оп. 329. Д. 256. Л. 30–31.
- ⁵⁷ Там же. Л. 30.
- ⁵⁸ Там же. Д. 132. Л. 22.
- ⁵⁹ Там же. Д. 256. Л. 18–22; Д. 107. Л. 75–77.
- ⁶⁰ Maly Rocznik Statystyczny Polsky. Wrzesien 1939 — czerwiec 1941. London, 1941. S. 19.
- ⁶¹ РГАЭ. Ф. 4372. Оп. 30. Д. 107. Л. 76.
- ⁶² Там же. Ф. 1562. Оп. 329. Д. 19. Л. 68.
- ⁶³ Там же. Д. 16. Л. 11.
- ⁶⁴ Там же. Д. 19. Л. 67–68; Голод в СССР. 1929–1934. Т. 3. С. 670–673, стлб. 1 и 3.
- ⁶⁵ Голод в СССР. 1929–1934. Т. 3. С. 670–673, стлб. 2 и 4.
- ⁶⁶ РГАЭ. Ф. 1562. Оп. 329. Д. 16. Л. 11–12.
- ⁶⁷ Там же. Л. 12.
- ⁶⁸ Там же. Л. 80, 85.
- ⁶⁹ Там же. Д. 19. Л. 68., Д. 256. Л. 34.
- ⁷⁰ Уиткрофт С. Показатели демографического кризиса в период голода. С. 724–726.
- ⁷¹ Нефедов С. А. Аграрные и демографические итоги. С. 58.
- ⁷² Порочность сводных цифр // Родина. 2011. № 1. С. 36–45.
- ⁷³ Рассчитано по: РГАЭ. Ф. 1562. Оп. 329. Д. 16. Л. 80, 85.
- ⁷⁴ Голод в СССР. 1929–1934. Т. 3. С. 673.
- ⁷⁵ Голод по-большевистски: организаторы и вдохновители. С. 84; Раманова И. Голод 1932–1934 гг. в БССР. С. 86–87.
- ⁷⁶ Уиткрофт С. Показатели демографического кризиса в период голода. С. 748.
- ⁷⁷ Голод в СССР. 1929–1934. Т. 3. С. 312.
- ⁷⁸ Уиткрофт С. Показатели демографического кризиса в период голода. С. 754.

Статья поступила в редакцию 24 января 2021 г.

Рекомендована к печати 22 февраля 2022 г.

ДЛЯ ЦИТИРОВАНИЯ

Назаренко Н. Н., Башкин А. В. Региональные особенности рождаемости и смертности в период голода 1932–1933 гг. в Белорусской ССР // *Новейшая история России*. 2022. Т. 12, № 2. С. 396–415. <https://doi.org/10.21638/11701/spbu24.2022.209>

Аннотация: В статье рассмотрены показатели рождаемости и смертности населения Белорусской ССР в период голода 1932–1933 гг. с целью оценки региональных (районных) демографических показателей населения и популяции республики в целом. Установлено, что динамика рождаемости населения БССР с середины 20-х до середины 30-х гг. XX в. характеризуется постепенным снижением с минимумом в 1933–1934 гг. с колебаниями в пределах этого тренда, смертность — практически стабильная со сходными колебаниями в пределах тренда. Динамика рождаемости и смертности в 1932–1933 гг. представляет собой популяционные волны, для которых сезонные пики/падение смертности/рождаемости компенсируются их сезонным снижением/ростом. Прирост смертности и отрицательный естественный прирост населения в городах в 1933 г. локальный и невысокий. Для большинства районов БССР демографические показатели не указывают на демографический кризис: определяются либо высокие показатели рождаемости при сравнительно низкой смертности, либо снижение рождаемости не приводило к резкому снижению естественного прироста, который был положительным. Сниженная рождаемость и повышенная смертность могут быть объяснены причинами, не связанными с голодом. Только в двух граничащих с Киевской областью Украины районах — Наровлянском и Ельском — зафиксированы высокая смертность и отрицательный естественный прирост населения. Фактически это и есть территория голода в БССР, подтверждаемая как документально, так и демографическими показателями. Демографические потери БССР от снижения рождаемости в 1932–1934 гг. составляют около 64 тыс. человек, а прямые потери от смертности в этот период составляют около 4,1 тыс. человек, что находится в пределах колебаний общего тренда и не может рассматриваться как демографический кризис.

Ключевые слова: голод, рождаемость, смертность, Белорусская ССР, СССР, демография.

Сведения об авторах: Назаренко Н. Н. — д-р биол. наук, проф., Южно-Уральский государственный гуманитарно-педагогический университет (Челябинск, Россия); nnazarenko@hotmail.com | Башкин А. В. — координатор, проект «Исторические материалы» (Москва, Россия); lost_empire@mail.ru

Южно-Уральский государственный гуманитарно-педагогический университет, Россия, 454080, Челябинск, пр. Ленина, 69

Проект «Исторические материалы» (<http://istmat.org>), Россия, 109052, Москва, ул. Нижегородская, 70

FOR CITATION

Nazarenko N. N., Bashkin A. V. 'Regional Features of Birth Rate and Mortality during the Famine of 1932–1933 in the Byelorussian SSR', *Modern History of Russia*, vol. 12, no. 2, 2022, pp. 396–415. <https://doi.org/10.21638/11701/spbu24.2022.209> (In Russian)

Abstract: The authors show that the dynamics of the birth rate of the BSSR population is characterized by a gradual drop from the mid-1920s to mid-1930s to a minimum in 1933–1934, with fluctuations within the limits of the trend; the death rate is generally stable with the similar fluctuation within the trend. The dynamics of the birth and death rates in 1933–1934 are shown as population waves with a maximum (fall) in seasonal birth (death) rate is compensated by its seasonal increase (drop). The death rate increase and negative natural growth of the population in the urban environment are localized and insignificant. For the majority of the BSSR, its demographic indicators are not pointing to a demographic crisis: either a high birth rate with a relatively low death rate was prevailing, or a drop in the birth rate didn't result in the abrupt natural growth decrease, which remained positive. A lower birth rate and a higher death rate can be attributed to different causes other than famine. The only two regions with a high death rate and a negative natural growth of population were Narovlyansk and Elisk — two districts on the border with Ukraine. This is the exact area of the BSSR affected by the famine as confirmed by the official papers and the demographic indicators. The loss of the BSSR population due to the drop in birth rate

in 1932–1934 is approximately 64,000 people; the direct decrease due to the death rate is 4,100 people; both are within the limits of the trend fluctuations and cannot be considered as a demographic crisis. In general, the indicators in the BSSR do not point to the demographic catastrophe.

Keywords: famine, birth rate, death rate, Belorussian SSR, USSR, demography.

Authors: *Nazarenko N. N.* — Dr. Sci. in Biology, Professor, South Ural State Humanitarian Pedagogical University (Chelyabinsk, Russia); nnazarenko@hotmail.com | *Bashkin A. V.* — Coordinator, Project “Historical materials” (Moscow, Russia); lost_empire@mail.ru

South Ural State Humanitarian Pedagogical University, 69, pr. Lenina, Chelyabinsk, 454080, Russia

“Historical Materials” Project (<http://istmat.info>), 70, ul. Nizhegorodskaya, Moscow, 109052, Russia

References:

- Andreev E. M., Darsky L. E., Khar'kova T. L. *Population of the Soviet Union: 1922–1991* (Moscow, 1993). (In Russian)
- Baranov E. Yu. ‘Modern historiography of the demographic history of the USSR in the 1930s: trend of discourse and topical problems’, *Uralskij istoriceskij vestnik*, no. 3 (44), 2014. (In Russian)
- Davies R. W., Wheatcroft S. G. *The Years of hunger: Soviet agriculture, 1931–1933* (Moscow, 2011). (Rus. Ed.) *Famine in the USSR. 1929–1934. Documents*, vol. 2: July 1932 — July 1933, ed. by V. V. Kondrashin (Moscow, 2012). (In Russian)
- Famine in the USSR. 1929–1934. Documents*, vol. 3: Summer 1933–1934, ed. by V. V. Kondrashin (Moscow, 2013). (In Russian)
- Ivniitskiy N. A. *Famine of 1932–1933 in the USSR: Ukraine, Kazakhstan, North Caucasus, Volga region, Central-Chernozem oblast, Western Siberia, Ural* (Moscow, 2009). (In Russian)
- Ivniitskiy N. A. ‘Famine of 1932–1933: who is to blame?’ in *Sud'by rossijskogo krest'ianstva* (Moscow, 1995). (In Russian)
- Kazmina M. V. ‘Russian historiography of the turn of 20th — 21st centuries about the 1932–1933 Famine in the USSR’, *Vestnik Kemerovskogo gosudarstvennogo universiteta*, vol. 2, no. 3 (59), 2014. (In Russian)
- Kondrashin V. V. ‘Famine of 1932–1933 in the Russian Federation (RSFSR)’, *Zhurnal rossijskikh i vostochnoevropejskikh istoricheskikh issledovanij*, no. 1, 2010. (In Russian)
- Kondrashin V. V. ‘Famine of 1932–1933 in the Volga region and the Southern Urals’, *Centr i periferiya*, no. 3, 2009. (In Russian)
- Kondrashin V. V. *Famine of 1932–1933 years: the tragedy of the Russian village* (Moscow, 2008). (In Russian)
- Kondrashin V. V. ‘Famine 1932–1933 — the general tragedy folk USSR’, *Izvestiya Penzenskogo gosudarstvennogo pedagogicheskogo universiteta imeni V. G. Belinskogo*, no. 11 (15), 2009. (In Russian)
- Kondrashin V. V. ‘Modern Russian historiography of the famine of 1932–1933 in the USSR: to the 85th anniversary of the common tragedy of the peoples of the Soviet Union’ in *Vekov nespeshnyj hod: problemy social'no-ekonomicheskoy i politicheskoy istorii Rossii: sbornik statej k 70-letiyu professora V. N. Nikulina* (Kaliningrad, 2018). (In Russian)
- Kondrashin V. V. ‘Regional and national characteristics of the famine in the USSR in 1932–1933’, *Trudy Instituta rossijskoj istorii RAN*, vol. 15, 2019. (In Russian)
- Kondrashin V. V. *Soviet grain procurement policy during the first 5-year plan and its results* (Moscow, 2014). (In Russian)
- Kondrashin V. V. ‘The Famine of 1932–1933 in modern Russian and foreign historiography: A view from Russia’ in *Modern Russian-Ukrainian historiography of the famine of 1932–1933 in the USSR* (Moscow, 2011). (In Russian)
- Lych G. *The tragedy of the Belarussian peasantry* (Minsk, 2003). (In Belarussian)
- Nefedov S. A. *Agrarian and demographic results of Stalin's collectivization* (Tambov, 2013). (In Russian)
- Osokina E. A. ‘Victims of the famine of 1933: how many of them? (Analysis of demographic statistics of the CGANH USSR)’, *Istoriya SSSR*, no. 5, 1991. (In Russian)
- Ramanava I. ‘Famine of 1932–1934 and the BSSR’, *Spadchyna*, no. 1, 2003. (In Belarussian)
- Rudnitsky A. P., Savchuk A. B. ‘Famine of 1932–1933 in Ukraine in demographic estimation’ in *Golod v Ukraini u pershij polovini XX stolittya: prychnyta naslidky (1921–1923, 1932–1933, 1946–1947): Materialy Mizhnarodnoyi naukovoyi konferenciyi, Kyiv, 20–21 lystopada 2013 r.* (Kyiv, 2013). (In Ukrainian)

Wheatcroft S. G. 'Indicators of the demographic crisis in the period of famine' in *Famine in the USSR. 1929–1934. Documents*, vol. 3: Summer 1933–1934, ed. by V. V. Kondrashin (Moscow, 2013). (In Russian)

Wheatcroft S. G., Garnaut A., Leikin I. 'Mapping crude death rates in Ukraine in 1933 and explaining the raion patterns' in *Golod v Ukraini u pershij polovyni XX stolittya: prychnyta naslidky (1921–1923, 1932–1933, 1946–1947): Materialy Mizhnarodnoyi naukovoï konferenciyi, Kyiv, 20–21 lystopada 2013 r.* (Kyiv, 2013).

Zelenin I. E. 'Introduction (The culmination of the peasant tragedy)' in *The tragedy of the Soviet village. Collectivization and dekulakization. 1927–1939: documents and materials*, vol. 3: The end of 1930–1933. (Moscow, 2001). (In Russian)

Zhiromskaya V. B. 'Famine of 1932–1933 in Russia and the contemporary international relations', *RGGU Bulletin. Ser. Politologiya. Istorya. Mezhdunarodnye otnosheniya*, no. 14, 2009. (In Russian)

Zhiromskaya V. B. 'Famine of 1932–1933: Human losses' in *Famine in the USSR. 1929–1934. Documents*, vol. 3: Summer 1933–1934, ed. by V. V. Kondrashin (Moscow, 2013). (In Russian)

Received: January 24, 2021

Accepted: February 22, 2022