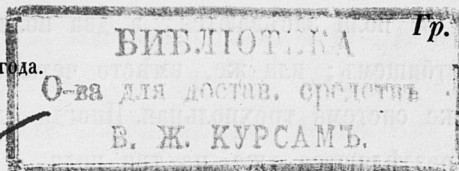


all. 2

Внести въ Общее Присутствіе и напечатать.

29 Января 1860 года.

366
1916



Гр. В. Панинъ.

ДОПОЛНЕНІЯ

КЪ ДОКЛАДАМЪ ХОЗЯЙСТВЕННАГО ОТДѢЛЕНІЯ.

II.

ОСОБЫЯ ПРАВИЛА О КРЕСТЬЯНСКОМЪ ПОЗЕМЕЛЬНОМЪ НАДѢЛѢ И ПОВИННОСТЯХЪ ВЪ НОВОРОССІЙСКИХЪ ГУБЕРНІЯХЪ (ЕКАТЕРИНОСЛАВСКОЙ, ТАВРИЧЕСКОЙ ХЕРСОНСКОЙ).

Сельскій бытъ Новороссійскаго края сходствуетъ съ Мало-россійскимъ, по одноплеменности главнѣйшей части населенія и единству обычаевъ, выразившихся, между прочимъ, въ дробной дѣлимости семействъ и въ употребленіи воловъ, какъ рабочаго скота. Но, съ другой стороны, Новая Россія рѣзко отличается обширностію земель и недавностію заселенія, и представляетъ совершенно юное общество, въ которомъ не установленъ еще прочный экономическій порядокъ.

Въ бѣльшей части края удерживается еще залежная или переложная система полеводства, по которой земля засѣвается сряду нѣсколько лѣтъ, а потомъ оставляется на столько же или большее число лѣтъ на отдыхъ, подъ пастбище. Но въ мѣстностяхъ,

болѣе населенныхъ, или въ помѣщичьихъ имѣніяхъ, правильно устроенныхъ, мало по малу водворяется система четырехпольная, при которой два поля засѣваются, а два поля остаются подъ паромъ и пастбищемъ; или же, вмѣсто четырехпольной, устанавливается даже система трехпольная. Иногда ближайшія къ селенію земли раздѣляются уже на три поля, а на болѣе отдаленныхъ — удерживается постепенное обращеніе сѣнокосовъ и пастбищъ въ поля, а полей въ сѣнокосы и пастбища. Почти все имѣнія въ Новороссійскомъ краѣ отрубныя или состоящія въ единственномъ владѣніи; чрезполосность встрѣчается очень рѣдко. Крестьянскія земли болѣею частію не имѣютъ постоянной границы отъ господскихъ, часто не только передѣляются, но даже совершенно замѣняются другими, по усмотрѣнію помещика. Пастбища и водопой въ болѣею части имѣній также общіе съ помещикомъ.

Пользованіе крестьянской землей устроено чрезвычайно разнообразно. Въ значительной части имѣній удерживается еще первобытное общее пользованіе, свойственное всеѣмъ тѣмъ странамъ, гдѣ земля еще мало цѣнится. Сами помещики въ описаніяхъ имѣній заявляютъ, что крестьяне пользуются землею неограниченно, смотря по своимъ средствамъ, нуждамъ, или желаніямъ. При умноженіи народонаселенія, или правильномъ устройствѣ имѣнія, эта система переходитъ или въ Великороссійское общинное устройство, гдѣ опредѣленное пространство земли надѣляется цѣлому міру, или въ Малороссійскіе семейные участки. При семейномъ надѣленіи, иногда различаются разряды крестьянъ тяглыхъ и пѣшихъ, какъ въ Малороссіи; иногда земля раздѣляется семействамъ по числу душъ, не смотря на то, имѣютъ ли семейства рабочій скотъ, или нѣтъ. Здѣсь не только не развилась безземельность крестьянъ, какъ въ Малороссіи, но

даже большая часть семействъ, записанныхъ по ревизіи дворовыми, болѣе или менѣе надѣлены землею. Въ Екатеринославской губерніи, гдѣ пользованіе землею точнѣе показано въ описаніяхъ имѣній, въ 7-ми уѣздахъ (кромѣ Ростовскаго), изъ 402-хъ имѣній (въ коихъ состоитъ болѣе 100 душъ) мірское пользованіе показано въ 118-ти имѣніяхъ, семейное въ 214-ти, изъ которыхъ въ 46-ти крестьяне пользуются землею неопредѣленно; въ остальныхъ 70-ти имѣніяхъ образъ пользованія землею не объясненъ.

Можно предположить, что племенное влеченіе Малороссіянь къ семейному пользованію землею и къ частной собственности, устранить мало-по-малу и въ Новороссійскомъ краѣ мірское пользованіе; но слѣдуетъ ли предупреждать это естественное развитіе искусственнымъ уничтоженіемъ общиннаго устройства?

Главную отрасль хозяйства этого края, главное условіе благосостоянія его жителей составляетъ скотоводство, которое поддерживается только при достаточныхъ пастбищахъ, всегда остающихся въ общественномъ пользованіи даже тамъ, гдѣ другія угоды распредѣлены уже посемейно. Сѣнокосы также здѣсь болѣею частью распредѣляются ежегодно между хозяевами. Передѣлъ пахатныхъ полей въ этомъ краѣ не можетъ быть вреденъ, ибо искусственное удобреніе земель здѣсь вовсе не употребляется; а тамъ, гдѣ существуетъ залежная система, поля часто совершенно перемѣщаются, и тогда передѣлъ становится уже необходимою. Но если насильственное уничтоженіе общиннаго пользованія угодами въ этомъ краѣ было бы вредно, то, съ другой стороны, и повсемѣстное введеніе этого устройства было бы несогласно съ обычаями большинства жителей и съ общими началами, которыя приняты Коммиссіями.

Неудобно было бы также установить, чтобы въ каждомъ имѣніи былъ утвержденъ существующій способъ пользованія; потому что невозможно положить точные предѣлы между общиннымъ и семейнымъ устройствомъ тамъ, гдѣ семейства во многихъ имѣніяхъ пользуются неопредѣленнымъ количествомъ земли, гдѣ во многихъ другихъ—земля надѣляется по числу душъ въ каждомъ семействѣ, въ третьихъ—по числу работниковъ, или по разрядамъ работниковъ. Въ такихъ обстоятельствахъ только крестьянское общество, міръ, громада можетъ рѣшить, какъ полезнѣе для крестьянъ каждого имѣнія пользоваться помѣщичьею землею, по выходѣ изъ крѣпостной зависимости.

По всеѣмъ такимъ соображеніямъ, Хозяйственное Отдѣленіе полагаетъ, что въ Новороссійскомъ краѣ всего удобнѣе и полезнѣе отводить крестьянскій надѣлъ нераздѣльно всему сельскому обществу и предоставить самому обществу, или установить общинное пользованіе надѣломъ съ общою порукою за повинность, или раздѣлить поземельный надѣлъ на участки въ наследственное семейное пользованіе. Что касается до тѣхъ имѣній, въ которыхъ теперь существуетъ общинное устройство, то слѣдовало бы допустить раздѣленіе угодій на наследственные семейные участки не иначе, какъ по приговору двухъ третей голосовъ всеѣхъ домохозяевъ. Отдѣленіе полагаетъ также справедливымъ, для такового раздѣленія угодій на семейные участки, какъ согласнаго съ обычаями большинства жителей этого края, не требовать вовсе ни разрѣшенія помѣщика, ни капитализаціи десятой части повинности, установленной докладомъ № 11.

Въ докладѣ Хозяйственнаго Отдѣленія № 15 установлены основанія для опредѣленія размѣровъ надѣла въ степныхъ мѣстностяхъ и назначены три размѣра этихъ надѣловъ по $6\frac{1}{2}$,

8½ и 10½ десят. на ревизскую душу. Примѣняя принятыя для степныхъ надѣловъ основанія къ Новороссійскому краю, Хозяйственное Отдѣленіе остается при прежнемъ убѣжденіи, что необходимо сохранить по возможности за крестьянами то количество земли, которымъ до сихъ поръ обезпечивалось ихъ существованіе; причемъ не можетъ не остановиться предъ трудностями опредѣленія въ Новороссійскомъ краѣ того пространства земли, которое въ каждомъ имѣніи слѣдуетъ признать существующимъ надѣломъ. Конечно, почти вездѣ можно опредѣлить, сколько въ послѣдній годъ было занято земли подъ крестьянскіе посѣвы; но очень трудно, и часто даже невозможно рѣшить, сколько въ имѣніи земли, состоящей въ пользованіи крестьянъ, осталось въ залежѣ и, слѣдовательно, во сколько разъ надобно умножить пространство земли, бывшее подъ посѣвомъ, чтобы вывести существующій крестьянскій надѣлъ. Невозможно также привести въ десятины совокупное съ помѣщикомъ пользованіе пастбищами, которыя часто составляютъ главное угоды въ имѣніи. Во многихъ имѣніяхъ, какъ сказано уже, крестьяне пользуются помѣщичьей землей неограниченно; въ другихъ имѣніяхъ разныя части дачи подчиняются не одинаковому порядку полеводства, которое часто измѣняется по хозяйственнымъ соображеніямъ помѣщика. Если бы пришлось отыскивать здѣсь въ каждомъ имѣніи существующій надѣлъ, то произошло бы между помѣщикомъ и крестьянами множество недоразумѣній и споровъ, часто неразрѣшимыхъ и могущихъ подрывать взаимное благорасположеніе. По такимъ причинамъ, Отдѣленіе находитъ необходимымъ, раздѣливъ Новороссійскій край на мѣстности и примѣняясь къ существующему въ каждой мѣстности крестьянскому пользованію, опредѣлить общіе обязательные размѣры надѣловъ для всѣхъ имѣній каждой мѣстности.

Къ сожалѣнiю, показанiя помѣщиковъ въ описанiяхъ имѣнiй не могутъ служить достаточнымъ руководствомъ для опредѣленiя размѣра надѣловъ. Безъ всякаго сомнѣнiя, бѣльшая часть помѣщиковъ включала въ цифру крестьянскаго надѣла только ту землю, которая пашется, и не присоединяла той, которая остается для отдыха. Вѣроятно это обстоятельство было главною причиною того, что крестьянскiй надѣлъ въ бѣльшей части имѣнiй Новороссiйскаго края показанъ столь малымъ, относительно многоземельности имѣнiй, въ сравненiи съ надѣлами Великороссiйскихъ губернiй. Можно утвердительно сказать, что среднiй надѣлъ по Херсонской губернiи, по 2 десят. 200 саж. на душу, показанный въ сводѣ свѣдѣнiй Херсонскаго Комитета, не только былъ бы недостаточенъ для скотоводства, но, при залежной или переложной системѣ, не обезпечилъ бы даже пропитанiя самихъ крестьянъ.

Отношенiе засѣваемой земли къ землѣ отдыхающей, обыкновенно условливается въ каждой мѣстности качествомъ почвы, а еще бѣлье отношенiемъ пространства земли къ народонаселенiю. Чѣмъ обширнѣе и, слѣдовательно, малоцѣннѣе земли, тѣмъ бѣлье стараются пользоваться свѣжими силами природы, тѣмъ скорѣе оставляютъ выпашанную землю и долѣе даютъ ей отдыха. По этой причинѣ, хотя бы почва земли въ двухъ мѣстностяхъ была одинаково плодородна, крестьяне всегда пользуются обширнѣйшими пространствами земли тамъ, гдѣ рѣже народонаселенiе. А потому уменьшенiе размѣра надѣла, по мѣрѣ густоты народонаселенiя, будетъ вполне согласно съ существующимъ бытомъ.

Хотя, при обширности земель въ Новороссiйскомъ краѣ и залежной системѣ хозяйства, на первый разъ казалось бы справедливымъ назначенiе такихъ же размѣровъ надѣла, какiе приняты въ другихъ степныхъ мѣстностяхъ Имперiи; но многiя особенныя

обстоятельства этого края дѣлаютъ необходимымъ значительное уменьшеніе этихъ размѣровъ. Во-первыхъ, цѣны земель въ этихъ губерніяхъ гораздо выше, чѣмъ въ другихъ степныхъ мѣстностяхъ, по удобству заграничнаго сбыта произведеній. Во-вторыхъ, хотя помѣщичьи земли въ этомъ краѣ очень обширны, но значительная часть ихъ назначена для овцеводства, составляющаго главный доходъ владѣльцевъ; а потому существующіе теперь крестьянскіе надѣлы гораздо менѣе, чѣмъ въ другихъ столь же многоземельныхъ мѣстностяхъ Имперіи. Въ-третьихъ, вольные заработки крестьянъ, въ значительной степени развитые, обезпечиваются высокою платой за трудъ.

За симъ Отдѣленіе старалось отыскать цифру этого уменьшенія, необходимаго въ Новороссійскомъ краѣ, посредствомъ вывода наименьшаго количества земли, при которомъ возможна залежная или переложная система, сравненія съ надѣлами сосѣднихъ губерній и съ надѣлами государственныхъ крестьянъ въ Новороссійскомъ краѣ.

При залежной системѣ, умѣреннымъ ежегоднымъ посѣвомъ хлѣба можно положить 4 десятины на крестьянское семейство. Даже въ мѣстностяхъ, съ почвой плодородной и народонаселеніемъ слишкомъ рѣдкимъ, обыкновенно остается для отдыха земли болѣе, чѣмъ засѣвается, и этотъ перелогъ употребляется для пастбища и сѣнокоса. Прибавивъ къ тому усадьбу, составитя около 10 десятинъ всего надѣла на семейство, и раздѣливъ эту цифру на обыкновенное число ревизскихъ душъ въ Малороссійскомъ семействѣ — $2\frac{1}{2}$, получится душеваго надѣла 4 десятины. Но почвы менѣе плодородныя или сухія не могутъ давать достаточнаго урожая при такой системѣ; жители степей, болѣе об-

ширныхъ, не могутъ скоро привыкнутьъ къ ней, а потому для Новороссійскаго края, какъ и для другихъ степныхъ мѣстностей, необходимо установить покрайней мѣрѣ еще двѣ или три высшія цифры надѣла. Мѣстные Губернскіе Комитеты признаютъ такое возвышеніе, назначая разнообразныя надѣлы — отъ 2-хъ до 5-ти десятиныхъ на душу. Принимая за самый низшій надѣлъ для Новороссійскаго края 4 десятины, Хозяйственное Отдѣленіе полагаетъ, что высшими размѣрами надѣловъ слѣдуетъ назначить $5\frac{1}{2}$ и 7 десятиныхъ на душу. Сверхъ того, въ одной обширной южной мѣстности Екатеринославской губерніи, составляющей какъ-бы^е переходъ отъ плодородныхъ Екатеринославскихъ земель къ менѣ плодородной и менѣ населенной почвѣ Таврической, казалось бы необходимымъ уменьшить цифру надѣла до 5 десятиныхъ. При надѣлѣ семидесятиного размѣра, семейство въ $2\frac{1}{2}$ души будетъ имѣть въ своемъ пользованіи $17\frac{1}{2}$ десятиныхъ, а кромѣ усадьбы 17 десятиныхъ. Въ сухихъ и малопродуктивныхъ уѣздахъ Херсонской и Таврической губерній необходимо оставлять въ залежѣ двѣ трети всей земли, а только на одной трети, т. е. на пространствѣ менѣ 6 десятиныхъ, можно засѣвать хлѣбъ (*). Урожай съ такого пространства можетъ конечно съ нѣкоторымъ избыткомъ обеспечивать продовольствіе, но крестьянинъ въ этой мѣстности, предостав-

(*) Отношеніе переложной земли къ посѣву весьма впрочемъ разнообразно въ различныхъ мѣстностяхъ и имѣніяхъ Новороссійскаго края. Въ Екатеринославской губерніи преобладающимъ можно считать отношеніе 2:1. Въ видѣ исключенія, въ особенности въ Ростовскомъ уѣздѣ, существуетъ и двухпольное хозяйство, въ коемъ переложное пространство равняется пространству, состоящему подъ посѣвомъ.

ленный собственной предусмотрительности, может обеспечить себя только запасомъ хлѣба, при частыхъ неурожаяхъ отъ засухи, оврашковъ и саранчи.

Нельзя притомъ не обратить вниманія на особенныя выгоды, которыя освобожденіе крестьянъ доставитъ исключительно помѣщикамъ Новороссійскаго края. По малолюдности этого края хозяйство, и теперь производимое отчасти вольнымъ наймомъ, задерживается въ успѣхахъ своихъ недостаткомъ рабочихъ, стѣняемыхъ въ передвиженіи крѣпостнымъ правомъ. Когда крестьяне всей Имперіи получаютъ право переходить съ барщины на оброкъ и даже совершенно выходить изъ обществъ, то цѣлая масса работниковъ будетъ свободно двигаться къ югу, оплодотворять эти степи вольнымъ трудомъ, возвышать цѣнность земель и обогащать ихъ владѣльцевъ. Это вѣрное обогащеніе въ близкой будущности, вслѣдствіе великой реформы, кажется можетъ вполне вознаградить Новороссійскихъ помѣщиковъ за умѣренное обезпеченіе крестьянъ.

Переходя затѣмъ къ раздѣленію края на мѣстности, для опредѣленія размѣровъ надѣла, Хозяйственное Отдѣленіе находитъ къ тому слѣдующія указанія въ проектахъ Комитетовъ, мнѣніяхъ Начальниковъ губерній и Генераль-Губернатора Графа Строгонова.

Таврическій Комитетъ раздѣляетъ имѣнія губерніи на малоземельныя, среднеземельныя и многоземельныя, и причисляетъ къ разряду малоземельныхъ — имѣнія южнаго берега Крыма, а также тѣ изъ имѣній горной части полуострова, которыя состоятъ почти исключительно изъ садовъ, виноградниковъ и огородовъ; къ разряду среднеземельныхъ — всѣ остальные имѣнія горной части Крымскаго полуострова, въ чертѣ

опредѣленной указомъ 5-го Мая 1835 года (*); наконецъ, къ разряду многоземельныхъ—все имѣнія степной части Крымскаго полуострова, а также и трехъ сѣверныхъ уѣздовъ: Днѣпровскаго, Мелитопольскаго и Бердянскаго. Въ первомъ разрядѣ имѣній Таврической Комитетъ полагаетъ подчинить крестьянъ правиламъ, постановленнымъ о дворовыхъ людяхъ, вовсе не надѣляя ихъ землею. Въ дополнительномъ докладѣ Хозяйственнаго Отдѣленія № 1, въ ст. 12-й, принято такое предположеніе Таврическаго Комитета, утвержденное и журналомъ Общаго Присутствія 18-го Ноября, № 70-й.

Екатеринославскій Комитетъ предполагаетъ меньшій надѣль въ Ростовскомъ уѣздѣ и большій во всеѣхъ остальныхъ, потому что земля въ Ростовскомъ уѣздѣ плодороднѣе, чѣмъ въ другихъ, а рыболовство увеличиваетъ средства къ содержанию. Начальникъ Екатеринославской губерніи и Новороссійскій Генераль-Губернаторъ полагаютъ возвысить надѣль въ Александровскомъ уѣздѣ противу другихъ уѣздовъ.

Большинство Херсонскаго Комитета раздѣляютъ имѣнія всей губерніи, для опредѣленія размѣра надѣла, по почвѣ земли и близости городовъ. Гг. Члены Комитета Лореръ и Ревуцкій утверждаютъ, что хлѣбородныя земли привлекаютъ болѣе жителей и потому густо населены, а мѣста, скудно вознаграждающія трудъ земледѣльца, остаются впустѣ, и что поэтому одному ни Херсонскій уѣздъ, ни Одесскій не могутъ назваться хлѣбородными, а въ уѣздахъ Бобринецкомъ, Александрійскомъ, Ананьев-

(*) Второе полное собраніе законовъ т. X. Отд. 1. № 8114. Симвъ положеніемъ разграничены Степная и Горная части Крыма. Черта, додженствующая служить границею между сими частями, начинается отъ моря, при устьѣ рѣки Булганакъ, и оканчивается у города Феодоссіи.

скомъ и Тираспольскомъ слѣдуетъ провести черту, которая отдѣляла бы плодородныя земли отъ болѣе скудныхъ и служила бы главнымъ основаніемъ къ назначенію размѣра надѣла земли крестьянамъ. Исправляющій должность Херсонскаго Гражданскаго Губернатора, подтверждая мнѣніе гг. Лорера и Ревуцкаго, добавляетъ къ тому, что надѣлъ долженъ быть уменьшенъ возлѣ городовъ: Одессы, Херсона, Николаева и Елисаветграда, и въ особенности близъ послѣдняго.

Повѣряя такое распределеніе на мѣстности съ свѣдѣніями Комитета земскихъ повинностей о количествѣ земли въ помѣщичьихъ имѣніяхъ, Хозяйственное Отдѣленіе находитъ, что всѣ Новороссійскія губерніи, по размѣру надѣла, можно раздѣлить на слѣдующія мѣстности: 1) Ростовскій уѣздъ Екатеринославской губерніи (заключающій 12,3 десятины земли на душу въ помѣщичьихъ имѣніяхъ). 2) Горная часть Крыма до черты, назначенной указомъ 5-го мая 1835 года. 3) Остальные уѣзды Екатеринославской губерніи, кромѣ указанной ниже части Александровскаго (отъ 13,3 до 23, 2 десятины на душу); части уѣздовъ Херсонской губерніи Александрійскаго, Бобринецкаго, Тираспольскаго и Ананьевскаго—высшія по качеству почвы, до черты, которая будетъ проведена мѣстными учрежденіями (отъ 13,3 до 26,5 въ цѣломъ уѣздѣ). 4) Александровскаго уѣзда Екатеринославской губерніи южная часть, отдѣляемая отъ остальной части того же уѣзда чертою, идущею отъ р. Тирсы до р. Столовой, впадающей въ Калміусъ, ближайшее проведеніе которой предоставляется мѣстному учрежденію. 5) Остальныя части четырехъ сѣверныхъ уѣздовъ Херсонской губерніи, степная часть Крыма, Бердянскій уѣздъ Таврической губерніи (17,6). 6) Херсонскій (37,5) и Одесскій (39,3) уѣзды Херсонской губерніи, Мелитопольскій (32,8) и Днѣпровскій (77,4) уѣзды Таврической губерніи. Естественнымъ основаніемъ

для проведенія черты по уѣздамъ Херсонской губерніи, включеннымъ въ 3 и 4 мѣстности, можетъ служить гранитная полоса, пересекающая весь Новороссійскій край, начиная отъ вершинъ рѣчекъ Мокраго Ягерлыка и Кадыми до Калміуса и его рукавовъ. Пособіемъ въ этомъ опредѣленіи могутъ служить данныя, собранныя кадастровой Коммиссіей Министерства Государственныхъ Имуществъ.

Первая и вторая мѣстности составляютъ исключеніе изъ общаго правила, а потому можно назначить: для первой—надѣль въ $2\frac{3}{4}$ десятины, какъ крайній предѣль, принятый для лучшихъ черноземныхъ Великороссійскихъ мѣстностей; а для второй—надѣль, принятый Таврическимъ Комитетомъ для горной части Крыма, т. е. 3 десятины на ревизскую душу. Такой же надѣль можетъ быть установленъ для имѣній, находящихся въ пяти верстахъ отъ городскихъ земель Одессы, Херсона, Николаева; близъ Елисаветграда же онъ можетъ быть еще пониженъ до $2\frac{3}{4}$ десятинъ. Въ третьей мѣстности слѣдуетъ назначить 4 десятины на душу, въ четвертой— 5 десятинъ; въ пятой— $5\frac{1}{2}$, и въ шестой—7 десятинъ.

Для сравненія предполагаемыхъ надѣловъ съ надѣлами прилежащихъ уѣздовъ сосѣдственныхъ губерній, можно привести слѣдующія данныя: 1) въ Зміевскомъ, Изюмскомъ и Старобельскомъ уѣздахъ Харьковской губерніи, имѣющихъ земли въ дворянскихъ имѣніяхъ отъ 12-ти до 13,8 десятинъ на душу, предположенъ наибольшій надѣль въ 4,5 десятины; 2) въ Константиноградскомъ уѣздѣ Полтавской губерніи, при 11 десятинахъ, предположенъ наибольшій надѣль въ $3\frac{1}{2}$ десятины; 3) въ Звенигородскомъ уѣздѣ Кіевской губерніи, при 5,1 десятинъ на душу въ дворянскихъ имѣніяхъ, находится по инвентарямъ въ пользованіи крестьянъ 2,26 десятинъ на душу,

т. е. 44%, а по всей Киевской губернии, при 6,6 десятины на душу, состоитъ въ пользованіи крестьянъ 2,44 десятины, т. е. 36%. Въ Славяносербскомъ уѣздѣ Екатеринославской губернии, гдѣ самое невыгодное для помѣщиковъ надѣленіе крестьянъ землю во всемъ Новороссійскомъ краѣ, при 13,3 десятины помѣщичьей земли и 4-хъ десятинахъ надѣла, отведено будетъ крестьянамъ 30% земли.—Обращаясь затѣмъ къ надѣламъ государственныхъ крестьянъ въ Новороссійскомъ краѣ, Отдѣленіе находитъ, что средними числами по уѣздамъ они надѣлены въ Екатеринославской губернии—отъ 5,4 десятины (въ Новомосковскомъ) до 8,9 десятины (въ Александровскомъ); въ Таврической—отъ 6,4 (въ Феодосійскомъ) до 18,9 (въ Днѣпровскомъ) и даже 34,8 (въ Перекопскомъ); въ Херсонской губернии—отъ 7,2 десятины (въ Одесскомъ) до 12,2 (въ Херсонскомъ уѣздѣ). Хотя надѣлы государственныхъ крестьянъ почти всегда болѣе чѣмъ помѣщичьихъ, но означенныя цифры могутъ служить выраженіемъ признаваемыхъ Правительствомъ потребностей крестьянскаго сословія.

На такихъ основаніяхъ, признавая предполагаемые надѣлы весьма умѣренными, хотя и достаточными, Отдѣленіе не могло не обратить вниманія на то, что, при общей многоземельности Новороссійскаго края, отношеніе народонаселенія къ пространству земли въ отдѣльныхъ имѣніяхъ чрезвычайно различно. Въ Херсонскомъ уѣздѣ, въ помѣщичьихъ имѣніяхъ (гдѣ состоитъ не менѣе ста душъ), приходится земли на душу отъ 5-ти десятины до 102, въ Александрійскомъ отъ 4-хъ до 68, въ Одесскомъ отъ 8-ми до 76, въ Ананьевскомъ отъ 4-хъ до 121, въ Тираспольскомъ отъ 8-ми до 56, въ Бобринецкомъ отъ 5-ти до 65, въ Екатеринославскомъ отъ 11-ти до 47, въ Павлоградскомъ отъ 4-хъ до 93, въ Бахмутскомъ отъ 4-хъ до 180, въ Алексан-

дровскомъ отъ 5-ти до 52, Славяносербскомъ отъ 4-хъ до 55, Новомосковскомъ отъ 4-хъ до 96. А потому надѣлы, самые умѣренные для многоземельныхъ имѣній, могутъ быть тягостны для малоземельныхъ.

Хозяйственное Отдѣленіе полагаетъ, что для огражденія интересовъ малоземельныхъ владѣльцевъ необходимо установить, что если, за надѣленіемъ крестьянамъ земли въ установленномъ размѣрѣ, осталось бы въ непосредственномъ распоряженіи помѣщика менѣе надѣленной крестьянамъ, то онъ не обязывается отводить крестьянамъ болѣе половины всѣхъ земель, состоящихъ въ его имѣніи, согласно правилу, установленному въ дополнительномъ докладѣ Хозяйственнаго Отдѣленія № 15, ст. 5-й.

Стараясь затѣмъ обезпечить крестьянское скотоводство, Хозяйственное Отдѣленіе убѣждено, что, при безводности значительной части этого края, водою иногда столько же необходимо для крестьянъ, какъ и земля, а потому слѣдуетъ постановить, что при отводѣ надѣла долженъ быть оставленъ въ пользованіе крестьянъ тотъ самый водою, которымъ они доселѣ пользовались, хотя бы онъ находился среди земель, остающихся въ непосредственномъ распоряженіи помѣщика, и предоставить крестьянамъ прогонъ къ этому водою.

Примѣняя затѣмъ къ Новороссійскому краю постановленія о надѣлахъ и повинностяхъ, Отдѣленіе находитъ необходимымъ сдѣлать для этого края нѣкоторыя исключенія изъ общихъ правилъ: а) первыя пять статей дополнительнаго доклада № 3 и ст. 5 № 6 не могутъ быть примѣняемы къ Новороссійскимъ губерніямъ, гдѣ отводятся крестьянамъ не существующіе, а опредѣленнаго размѣра надѣлы; не имѣя фактическаго основанія для отвода, необходимо предоставить самому помѣщику назначить участки для

сего, съ тѣмъ только, чтобы они приурочивались, по возможности, къ селенію; б) размѣры земли, опредѣленные въ ст. 3-й и 15-й доклада № 8, должны быть соразмѣрны съ опредѣленнымъ для каждой мѣстности обязательнымъ надѣломъ; пространство земли, приобретаемой въ собственность крестьянскимъ обществомъ, на основаніи ст. 3-й того доклада, не должно быть менѣе третьей части опредѣленнаго для каждой мѣстности надѣла; в) въ этомъ краѣ, при разнообразіи крестьянскаго пользованія землей, невозможно требовать, чтобы земля разверстывалась непременно по тягламъ, какъ устанавливаетъ ст. 32-я доклада № 8-го, а надобно дать болѣе широкій просторъ сельскимъ обществамъ, предоставивъ имъ право разверстывать землю и раскладывать повинности по тягламъ, дворамъ или десятинамъ, какъ признается въ каждомъ имѣніи за удобнѣйшее и болѣе сообразное съ мѣстными условіями и обычаями; г) въ Новороссійскихъ губерняхъ можно предоставить помѣщику требовать въ счетъ натуральной повинности только пѣшей работы, а не воловьей, по слѣдующимъ причинамъ: во-первыхъ, при дороговизнѣ работы, пѣшій день стоитъ въ Новороссійскихъ губерніяхъ по крайней мѣрѣ столько же, какъ конный день въ Великороссійскихъ; во-вторыхъ, если бы была опредѣлена за повинность и воловья работа, то представилось бы важное неудобство при раскладкѣ повинностей между дворами; ибо большая часть семействъ въ этомъ краѣ не имѣютъ вовсе рабочаго скота.

Заключеніе.

На основаніи всего вышеизложеннаго, Хозяйственное Отдѣленіе полагаетъ:

1) Въ губерніяхъ Екатеринославской, Херсонской и Таврической, принадлежащихъ къ степнымъ пространствамъ, устанавливается, для всѣхъ имѣній, опредѣленный обязательный надѣлъ на душу, по различнымъ мѣстностямъ, съ ограниченіями, указанными въ статьѣ 3-й.

Примѣчаніе. Размѣры надѣловъ означены въ прилагаемой къ настоящему докладу вѣдомости.

2) По ходатайству помѣщиковъ или крестьянъ, въ отдѣльныхъ имѣніяхъ, рѣзко отличающихся отъ общаго характера той мѣстности, къ которой они принадлежатъ, можетъ быть назначаемъ крестьянамъ надѣлъ, опредѣленный для другой, сходной съ ними, мѣстности, по утвержденіи такого измѣненія тѣмъ порядкомъ, который для сего будетъ установленъ.

3) Въ тѣхъ малоземельныхъ имѣніяхъ, гдѣ, за отводомъ крестьянамъ установленнаго надѣла, осталось бы въ непосредственномъ распоряженіи помѣщика менѣе половины общаго количества угодій, помѣщикъ надѣляетъ крестьянамъ не болѣе половины всей состоящей въ имѣніи удобной земли.

4) Крестьянскій надѣлъ отводится нераздѣльно всему сельскому обществу, которому предоставляется или установить общинное пользованіе надѣломъ съ порукою и отвѣтственностію всего общества за повинность каждаго изъ своихъ членовъ, или раздѣлить поземельный надѣлъ на участки въ наследственное семейное пользованіе. Въ тѣхъ имѣніяхъ, гдѣ, при введеніи Положенія, угодья, надѣленные крестьянамъ, состоятъ въ общинномъ пользованіи, раздѣленіе угодій на наследственные семейные участки можетъ быть произведено по приговору, не менѣе двухъ третей всѣхъ домохозяевъ, но безъ капитализаціи части повинностей, установленной въ дополнительномъ докладѣ Хозяйственнаго Отдѣленія № 11-го, ст. 4-й.

5) Къ губерніямъ Новороссійскимъ примѣняются всѣ общія, до всѣхъ частей Имперіи относящіяся, правила о поземельномъ надѣлѣ, изложенныя въ дополнительныхъ докладахъ Хозяйственнаго Отдѣленія № 3, кромѣ первыхъ пяти статей, и № 6, кромѣ 5-й статьи. При первоначальномъ утвержденіи надѣла, помѣщикъ отводитъ крестьянамъ полевой надѣлъ удобной земли въ участкахъ, имъ самимъ назначаемыхъ, которые всегда приурочиваются къ селенію, за исключеніемъ лишь тѣхъ случаевъ, когда представится къ тому явная невозможность.

Примѣчаніе. Если крестьянскій надѣлъ не приурочивается къ селенію, то отъ самаго селенія до земель, составляющихъ этотъ надѣлъ, отводится прогонъ, ширины не менѣе установленной закономъ для скотопргонныхъ трактовъ (т. е., примѣняясь къ ст. 529 Уст. Пут. Сообщ. т. XII, не менѣе 70 саженой). Въ такомъ случаѣ земля, отведенная для прогона, не включается въ счетъ крестьянскаго надѣла и не облагается повинностью въ пользу помѣщика.

6) При отводѣ надѣла, сохраняется въ пользованіи крестьянъ водопой, которымъ они доселѣ пользовались, хотя бы этотъ водопой находился среди земель, остающихся въ непосредственномъ распоряженіи помѣщика. Замѣнъ такого водопоя другимъ дозволяется не иначе, какъ по добровольному соглашенію помѣщика съ крестьянами, или, буде такового не послѣдуетъ— съ разрѣшенія мѣстнаго учрежденія. Въ послѣднемъ случаѣ крестьянамъ отводится водопой, въ замѣнъ прежняго, съ водою хорошаго качества, достаточно изобильною и приблизительно въ такомъ же разстояніи отъ селенія, какъ и прежній. Если во-

допой, отведенный по распоряженію мѣстнаго учрежденія, по мелководью, высохнетъ, то крестьянамъ предоставляется пользоваться прежнимъ водоемомъ.

7) Всѣ общія правила о правѣ пользования крестьянъ надѣломъ, изложенныя въ дополнительномъ докладѣ Хозяйственнаго Отдѣленія № 8, примѣняются къ губерніямъ Новороссійскимъ, кромѣ статьи 32 и 34, съ слѣдующими измѣненіями: а) количество земли, приобретаемой крестьянскимъ обществомъ въ собственность у владѣльца, по статьѣ 3-й означеннаго доклада, не должно быть менѣе третьей части опредѣленнаго для той мѣстности размѣра крестьянскаго надѣла; б) при добровольномъ соглашеніи крестьянскаго общества съ владѣльцемъ насчетъ уменьшенія надѣла въ безсрочное пользованіе, надѣлъ этотъ можетъ быть сокращаемъ не болѣе, какъ до половины размѣра, опредѣленнаго Положеніемъ для той мѣстности; в) подворный или семейный участокъ, приобретение котораго даетъ крестьянину право, указываемое статьею 15-ю того доклада, долженъ быть пространствомъ не менѣе двойнаго количества десятинъ, опредѣленнаго Положеніемъ для душеваго надѣла той мѣстности, гдѣ находится покупаемый участокъ.

8) Для исчисленія надѣла и повинностей, слѣдующихъ помѣщику съ крестьянъ за общее количество предоставляемой имъ въ пользованіе земли, принимается за единицу душевой надѣлъ. Разверстаніе же земли и раскладка повинностей по тягламъ, дворамъ или десятинамъ, предоставляется крестьянскому обществу.

9) Всѣ общія постановленія о повинностяхъ, изложенныя въ дополнительныхъ докладахъ Хозяйственнаго Отдѣленія № 5, № 9, № 10, № 11, № 12, кромѣ статьи 3-й, 5-й и 18-й, № 14, № 16, № 17, примѣняются къ Новороссійскимъ

губерніямъ. Въ счетъ опредѣленныхъ Положеніемъ мужскихъ рабочихъ дней, помѣщикъ имѣетъ право требовать только пѣшіе дни. Замѣна пѣшей работы конною или воловьею, допускается только по добровольнымъ временнымъ соглашеніямъ помѣщика съ крестьянами, срокомъ не болѣе, какъ на три года.

В Ъ Д О М О С Т Ь

О РАЗМѢРАХЪ КРЕСТЬЯНСКИХЪ НАДѢЛОВЪ ВЪ ГУБЕРНІЯХЪ ЕКАТЕРИНОСЛАВСКОЙ, ХЕРСОНСКОЙ И ТАВРИЧЕСКОЙ.

Названіе губерній.	Названіе уѣздовъ и обозначеніе мѣстностей.	Предполагаемый надѣлъ.	
		Дес.	Саж.
Екатеринославская.	Въ Ростовскомъ уѣздѣ	2 ³ / ₄	
	— Екатеринославскомъ, Павлоградскомъ, Бахмутскомъ, Верхнеднѣпровскомъ, Славяносербскомъ, Новомосковскомъ и сѣверной части Александровскаго до черты, которая будетъ опредѣлена мѣстными учрежденіями	4	
Херсонская.	— южной части Александровскаго	5	
	Въ имѣніяхъ, находящихся въ пяти верстахъ разстоянія отъ границъ городскихъ земель: Одессы, Херсона, Николаева	3	
	отъ Елисаветграда	2 ³ / ₄	
	— частяхъ уѣздовъ Александрійскаго, Бобринецкаго, Тираспольскаго и Ананьевскаго до черты, которая будетъ опредѣлена мѣстными учрежденіями, по плодородію почвы	4	
	— остальныхъ частяхъ уѣздовъ Александрійскаго, Бобринецкаго, Тираспольскаго и Ананьевскаго, прилежащихъ къ Одесскому и Херсонскому уѣздамъ	5	1200
Таврическая.	— Одесскомъ и Херсонскомъ уѣздахъ	7	
	Въ горной части Крыма до черты, назначенной указомъ 5-го Мая 1835 года	3	
	— Бердянскомъ уѣздѣ	5	1200
	— степной части Крыма, а также Днѣпровскомъ и Мелитопольскомъ уѣздахъ	7	

Примѣчаніе. На основаніи дополнительнаго доклада Хозяйственнаго Отдѣленія № 1, статьи 12-й, крестьяне нѣкоторые малоземельныхъ имѣній Крымскаго полуострова не получаютъ вовсе земельного надѣла и подчиняются тѣмъ правиламъ, которыя установлены для дворовыхъ людей.

Подписали:

<i>Иванъ Арапетовъ.</i>	<i>Григорій Галаганъ.</i>
<i>Князь Серій Голицынъ.</i>	<i>Андрей Грабянка.</i>
<i>Константинъ Домонтовичъ.</i>	<i>Николай Жельзновъ.</i>
<i>Степанъ Жуковский.</i>	<i>Андрей Заблочкій.</i>
<i>Брониславъ Залескій.</i>	<i>Николай Милютинъ.</i>
<i>Юрій Самаринъ.</i>	<i>Петръ Семеновъ.</i>
<i>Яковъ Соловьевъ.</i>	<i>Василій Тарновскій.</i>
<i>Александръ Татариновъ.</i>	<i>Князь Владиміръ Черкасскій.</i>

ЖУРНАЛЪ

ОБЩАГО ПРИСУТСТВІЯ

КОММИССІЙ, ДЛЯ СОСТАВЛЕНІЯ ПОЛОЖЕНІЙ О КРЕСТЬЯНАХЪ,

ВЫХОДЯЩИХЪ ИЗЪ КРѢПОСТНОЙ ЗАВИСИМОСТИ.

№ 89.

МАРТА 5 ДНЯ 1860 ГОДА.

I.

Общее Присутствіе продолжало разсмотрѣніе дополнительнаго доклада Юридическаго и Хозяйственнаго Отдѣленій объ устройствѣ дворовыхъ людей, а равно новой редакціи тѣхъ статей сего доклада, пересмотръ коихъ, по журналу предъидущаго засѣданія, порученъ былъ означеннымъ Отдѣленіямъ. Общее Присутствіе, и въ настоящемъ засѣданіи, предоставило Отдѣленіямъ пересмотрѣть нѣкоторыя статьи помянутаго доклада, согласно съ бывшими по содержанію оныхъ сужденіями.

II.

Разсмотрѣно 2-е Дополненіе въ докладамъ Хозяйственнаго Отдѣленія о надѣлѣ и повинностяхъ крестьянъ въ Новороссійскихъ губерніяхъ (Екатеринославской, Хер-

сонской и Таврической). По обсужденіи и исправленіи сего Дополненія, Общее Присутствіе положило: всѣ статьи изложеннаго въ ономъ заключенія оставить безъ измѣненія, впредь до полученія отзывовъ Гг. Членовъ отъ Комитетовъ Новороссійскихъ губерній.

Подлинный подписали: Предсѣдатель *Графъ В. Панинъ*.

Члены: *Иванъ Арапетовъ. Петръ Булаковъ.*
Николай Бунге. Григорій Галаганъ.
Константинъ Гечевичъ. Александръ Гирсъ.
Кн. Сергій Голицынъ. Андрей Грабянка.
Константинъ Домонтовичъ. Алексѣй Желтухинъ.
Николай Жельзновъ. Степанъ Жуковский.
Андрей Заблоцкий. Брониславъ Залескій.
Николай Калачовъ. Маркъ Любоцинскій.
Николай Милютинъ. Юрій Самаринъ.
Николай Семеновъ. Петръ Семеновъ.
Яковъ Соловьевъ. Василій Тарновскій.
Александръ Татариновъ. Кн. Владиміръ Черкасскій.

Скрѣпилъ: Завѣдывающій дѣлами *П. Семеновъ*.

Изданіе Коммиссій, для составленія Положеній о крестьянахъ.

Внести въ Общее Присутствіе и напечатать.

Графъ В. Панинъ.

20 Юля 1860 г.

ДОПОЛНЕНІЯ

КЪ ДОКЛАДАМЪ

ХОЗЯЙСТВЕННАГО ОТДѢЛЕНІЯ.

IX.

ОСОБЫЯ СООБРАЖЕНІЯ О ХАРЬКОВСКОЙ ГУБЕРНИИ.

Установляя главныя начала для поземельнаго устройства крестьянъ, Редакціонныя Комиссіи постоянно стремились примѣнять эти начала къ сельскому быту разныхъ частей государства. Нѣкоторые края Россіи представляютъ столь рѣзкія особенности въ хозяйственномъ устройствѣ, что для нихъ потребовались отдѣльныя Положенія о надѣлахъ и повинностяхъ. Другія части отличаются только нѣкоторыми, болѣе или менѣе важными, оттънками; а потому, распространяя на нихъ общее Положеніе, слѣдовало установить только изъятія изъ общихъ правилъ.

Необходимо было также обратить особенное вниманіе на тѣ мѣстности, въ которыхъ двѣ сосѣдственныя системы хозяйства постепенно переходятъ одна въ другую. Въ такихъ мѣстностяхъ кажется опаснымъ для благосостоянія жителей всякое принудительное уничтоженіе одной системы въ пользу другой, а потому необходимо дать болѣе простора, какъ мѣстнымъ учрежденіямъ, такъ и взаимнымъ соглашеніямъ между помѣщикомъ и крестьянами.

Подвергая подробному изслѣдованію описанія помѣщичьихъ имѣній, представленныя въ Губернскіе Комитеты, Хозяйственное Отдѣленіе обратило особенное вниманіе на Харьковскую губернію, составляющую какъ бы переходъ отъ великороссійскаго къ малороссійскому быту. Для устройства крестьянъ этой губерніи необходимо было, прежде всего, рѣшить слѣдующіе главные вопросы: 1) какое хозяйственное устройство крестьянъ господствуетъ въ этой губерніи—великороссійское или малороссійское; 2) во всѣхъ ли частяхъ губерніи существуетъ одинаковое хозяйственное устройство, и 3) не представляетъ ли сельскій бытъ этой губерніи какихъ нибудь оттѣнковъ, требующихъ нѣкоторыхъ изъятій изъ общихъ правилъ. Хозяйственное Отдѣленіе откладывало свои заключенія по этимъ вопросамъ до представленія отзывовъ Членами Харьковскаго Губернскаго Комитета, надѣясь найти въ нихъ данныя, вполне объясняющія мѣстныя особенности этого края. Не находя въ ихъ отзывахъ столь необходимыхъ указаній, Отдѣленіе основало свои заключенія на личныхъ свѣдѣніяхъ экспертовъ и выводахъ, извлеченныхъ изъ описаній помѣщичьихъ имѣній.

Населеніе Харьковской губерніи, также какъ Полтавской и Черниговской, отличается стремленіемъ къ частной поземель-

ной собственности и семейному пользованію землею. Доказательствомъ тому, между прочимъ, служить цѣлое сословіе войсковыхъ обывателей, которыхъ личная собственность на старозаимочныя земли, основанная на древнихъ обычаяхъ, въ 1859 году утверждена положительнымъ закономъ. Такое стремленіе не допустило въ этомъ краѣ развиться общинному пользованію, которое, въ помѣщичьихъ имѣніяхъ, почти нигдѣ не существуетъ. При распредѣленіи земли и повинностей между крестьянами, очень рѣдко принимается тягло, какъ повинностная единица, но хозяева дѣлятся на разряды тяглыхъ и пѣшихъ, и, въ большей части имѣній, каждый разрядъ пользуется различнымъ поземельнымъ надѣломъ.

Но быть помѣщичьихъ крестьянъ Харьковской губерніи имѣть также нѣкоторыя существенныя отличія отъ Полтавской и Черниговской. Во первыхъ, здѣсь почти всѣ крестьяне надѣлены землею и потому классъ безземельныхъ очень малочисленъ. Во вторыхъ, надѣленіе крестьянъ землею вообще гораздо изобильнѣе, а потому, уровень крестьянскаго благосостоянія гораздо выше. Въ третьихъ, здѣсь употребляютъ для земледѣлія не исключительно воловъ, какъ въ прочихъ мѣстностяхъ южной Россіи, а столько же и лошадей. Благосостояніе крестьянъ въ особенности выражается здѣсь въ огромномъ числѣ тяглыхъ хозяевъ, т. е. имѣющихъ собственный рабочій скотъ. Только третья часть хозяевъ принадлежитъ къ разряду пѣшихъ; изъ остальныхъ половина имѣютъ, по крайней мѣрѣ, пару воловъ, а другая половина, по крайней мѣрѣ, одну лошадь. 574 имѣнія, принадлежащія помѣщикамъ, имѣющимъ не менѣе 100 душъ, могутъ быть слѣдующимъ образомъ раздѣлены по существующимъ въ нихъ разрядамъ хозяевъ:

1.	Имѣній, въ которыхъ всѣ хозяева конные . . .	61.
2.	„ „ „ всѣ воловые	26.
3.	„ „ „ конные и воловые . . .	23.
4.	„ „ „ воловые и пѣшіе . . .	138.
5.	„ „ „ конные и пѣшіе . . .	88.
6.	„ „ „ воловые, конные и пѣшіе	231.
7.	„ „ „ всѣ пѣшіе	1.

Изъ этой таблицы видно, что изъ 574 имѣній только въ 88-ми хозяева не раздѣляются на разряды, но изъ этихъ 88 имѣній только 61 можетъ быть почитаемо вполне устроеннымъ по великороссійской системѣ, потому что тѣ селенія, гдѣ всѣ хозяева воловые, устроены по малороссійской, но достигли такого благосостоянія, что разрядъ пѣшихъ уничтожился, но можетъ возобновиться при первомъ скотскомъ падежѣ. А потому только въ десятой части имѣній во всей Харьковской губерніи существуетъ великороссійское тяговое устройство. Изъ 486 имѣній, въ которыхъ хозяева дѣлятся на разряды, въ 108, всѣ разряды хозяевъ имѣютъ одинаковый надѣлъ. Конечно, устройство этихъ имѣній нѣсколько сблизается съ великороссійскимъ. Но только при неправильной крѣпостной барщинѣ, крестьянинъ, работающій съ парюю воловъ, или, по крайней мѣрѣ, съ лошадыю, могъ получить одинаковый надѣлъ съ пѣшимъ, неимѣющимъ рабочаго скота, и, такимъ образомъ, отбывать повинность въ полтора или два раза большую за одинаковый надѣлъ.

Но уѣзды Харьковской губерніи не одинаковы между собою по степени развитія великороссійскаго и малороссійскаго хозяйственнаго устройства. Это различіе обнаруживается какъ въ числѣ имѣній, въ которыхъ существуютъ тѣ или другіе разряды хозяевъ, такъ и въ отношеніи между числомъ хозяевъ

разныхъ разрядовъ. Усиленіе великороссійскаго элемента выражается въ умноженіи конныхъ хозяевъ, а малороссійскаго — въ умноженіи воловыхъ. Малое число пѣшихъ хозяевъ показываетъ большее благосостояніе при обѣихъ системахъ. Но, при равной степени благосостоянія крестьянъ, число пѣшихъ бываетъ болѣе при малороссійскомъ устройствѣ, чѣмъ при великороссійскомъ. Болѣе всего конныхъ хозяевъ въ уѣздахъ: Сумскомъ (66,7% на 100 хозяевъ), Ахтырскомъ (55%), Лебединскомъ (56,1%); менѣе всего — въ Изюмскомъ (5,8%), Валковскомъ (10%), Купянскомъ (14,1%), Старобѣльскомъ (14,5%); воловыхъ болѣе всего въ уѣздахъ: Старобѣльскомъ (70%), Купянскомъ (67,1%), Изюмскомъ (54,6%), Зміевскомъ (44,7%); менѣе всего — въ Сумскомъ (11,4%), Лебединскомъ (16,1%), Ахтырскомъ (21,3%); пѣшихъ болѣе всего въ уѣздѣ Валковскомъ (56%), менѣе всего — въ Старобѣльскомъ (15,5%), Купянскомъ (18,8%) и Сумскомъ (21,9%).

По числу имѣній, въ которыхъ существуютъ тѣ или другіе разряды хозяевъ, губернія такъ распредѣляется: 1) почти половина имѣній, въ которыхъ всѣ крестьяне конные — въ Сумскомъ уѣздѣ (29), затѣмъ болѣе всего такихъ имѣній въ Лебединскомъ (18), въ Ахтырскомъ (7) и во всѣхъ остальныхъ — 7.

2) Имѣнія, въ которыхъ всѣ хозяева воловые — въ Изюмскомъ уѣздѣ 12, въ Старобѣльскомъ и Купянскомъ по 6, въ остальныхъ — 2.

3) Имѣній съ конными и воловыми хозяевами немного во всѣхъ уѣздахъ.

4) Имѣній съ конными и пѣшими хозяевами болѣе всего въ Ахтырскомъ уѣздѣ (24), потомъ въ Сумскомъ, Лебединскомъ и Волчанскомъ по 17, въ Богодуховскомъ 7, во всѣхъ остальныхъ — 6.

5) Имѣній съ воловыми и пѣшими хозяевами болѣе всего въ уѣздѣ Изюмскомъ (52), потомъ въ Купянскомъ (17), въ Валковскомъ, Богодуховскомъ, Зміевскомъ (по 14).

6) Имѣній съ воловыми, конными и пѣшими хозяевами во всѣхъ уѣздахъ значительное число.

Имѣній, въ которыхъ хозяева хотя дѣлятся на разряды, но всѣ имѣютъ одинаковый надѣль, болѣе всего въ уѣздѣ Сумскомъ (18), затѣмъ въ Лебединскомъ (17) и Ахтырскомъ (14), менѣе—въ уѣздѣ Валковскомъ (1), Купянскомъ (3), Старобѣльскомъ (7).

Въ Валковскомъ уѣздѣ во всѣхъ имѣніяхъ существуетъ разрядъ воловыхъ крестьянъ; въ Изюмскомъ, Старобѣльскомъ, Купянскомъ и Зміевскомъ, вмѣстѣ взятыхъ, только въ 7 имѣніяхъ нѣтъ воловаго разряда; напротивъ, въ Сумскомъ уѣздѣ только въ двухъ имѣніяхъ нѣтъ коннаго разряда, а въ Лебединскомъ только въ 1, а воловаго нѣтъ въ Сумскомъ въ 46 имѣніяхъ и Лебединскомъ въ 35.

Означенныя выше данныя ясно указываютъ, что малороссійское устройство надѣловъ полнѣе всего развито въ южныхъ и юговосточныхъ уѣздахъ Старобѣльскомъ, Купянскомъ, Изюмскомъ, Зміевскомъ и Валковскомъ, прилегающихъ къ Екатеринославской и Полтавской губерніямъ. Старобѣльскій и Купянскій уѣзды, кромѣ того, отличаются благосостояніемъ крестьянъ, которое выразилось въ болѣшемъ числѣ тяглыхъ крестьянъ и, безъ сомнѣнія, произошло отъ изобильнаго надѣленія крестьянъ землею. Слабѣе всего благосостояніе въ Валковскомъ уѣздѣ, но и здѣсь число тяглыхъ хозяевъ гораздо болѣе, чѣмъ въ Полтавской губерніи. Самое сильное вліяніе великороссійскаго

устройства является въ уѣздѣ Сумскомъ, потомъ въ Лебединскомъ и Ахтырскомъ, т. е. въ сѣверо-западныхъ уѣздахъ.

Разительное отличіе этихъ двухъ мѣстностей убѣждаетъ Отдѣленіе въ необходимости раздѣлить Харьковскую губернію на двѣ части и въ одной изъ нихъ ввести правила, предположенные для Великороссійскихъ губерній, съ разверсткой земли и повинности по тягламъ, а въ другой—правила, предположенные для Полтавской и Черниговской губерній, съ раздѣленіемъ надѣловъ на коренные или пѣшіе и дополнительные. Но уѣзды Харьковскій, Богодуховскій и Волчанскій, изобилующіе конными хозяевами, составляютъ средину между двумя означенными мѣстностями. Кромѣ того, если въ Сумскомъ уѣздѣ замѣтно явное господство великороссійскаго устройства, то трудно рѣшить по даннымъ, извѣстнымъ Хозяйственному Отдѣленію, преобладаетъ ли оно въ Лебединскомъ и Ахтырскомъ уѣздахъ, или только представляетъ довольно частое исключеніе. Только мѣстныя учрежденія могутъ рѣшить этотъ вопросъ безошибочно. А потому Хозяйственное Отдѣленіе находитъ необходимымъ предоставить Губернскому Присутствію раздѣлить уѣзды Харьковской губерніи на двѣ части, съ тѣмъ, чтобы въ сѣверной было введено великороссійское Положеніе для надѣловъ и повинностей, а въ южной—малороссійское. Но какъ въ уѣздахъ, гдѣ будетъ введено великороссійское Положеніе, могутъ часто встрѣчаться имѣнія съ малороссійскимъ раздѣленіемъ хозяевъ на разряды и обратно—въ уѣздахъ, гдѣ будетъ введено малороссійское Положеніе—имѣнія съ тягольнымъ устройствомъ, то, кажется, слѣдуетъ предоставить дѣлать исключеніе для такихъ имѣній, по добровольному согласію помѣщика и крестьянскаго общества, а буде такого не послѣдуетъ, то по рѣшенію Уѣзнаго Мироваго При-

существова, утвержденному Губернским Присутствиемъ. Чтобы облегчить расчеты надѣловъ и повинностей, необходимо составить для всѣхъ уѣздовъ Харьковской губерніи двѣ таблицы надѣловъ и повинностей — одну для душевыхъ надѣловъ, а другую для высшихъ пѣшихъ надѣловъ, которые, согласно принятымъ для Полтавской и Черниговской губерній правиламъ, будутъ равняться полутора высшимъ душевымъ надѣламъ. Таблицы эти, въ случаѣ утверждения Общимъ Присутствиемъ настоящихъ соображеній Отдѣленія, будутъ представлены вмѣстѣ съ окончательными соображеніями о цифрахъ высшихъ и низшихъ размѣровъ надѣла.

На основаніи такихъ соображеній, Хозяйственное Отдѣленіе приходитъ къ слѣдующимъ заключеніямъ:

1) Предоставить Губернскому Присутствію Харьковской губерніи раздѣлить уѣзды оной на двѣ части, по господствующему въ каждомъ уѣздѣ распредѣленію земли между крестьянами.

2) Въ первой части, т. е. въ тѣхъ уѣздахъ, гдѣ господствуетъ великороссійское тягальное устройство, ввести великороссійское Положеніе о надѣлахъ и повинностяхъ; во второй же части, т. е. въ тѣхъ уѣздахъ, гдѣ господствуетъ малороссійское раздѣленіе хозяевъ на разряды, ввести Положеніе, составленное для Полтавской и Черниговской губерній.

3) Въ имѣніяхъ первой части губерніи дозволяется вводить малороссійское Положеніе по добровольному соглашенію между помѣщикомъ и крестьянскимъ обществомъ. Если такого соглашенія не послѣдуетъ, но одна изъ сторонъ заявитъ о томъ свое желаніе, то Уѣздное Мировое Присутствіе, на основаніи свѣдѣній, собранныхъ на мѣстѣ Мировымъ Посредникомъ, дѣлаетъ постановленіе о введеніи того или другаго Положенія

и вносить свое заключение на окончательное рѣшеніе Губернскаго по крестьянскимъ дѣламъ Присутствія.

4) На тѣхъ же основаніяхъ вводится великороссійское Положеніе въ имѣніяхъ, принадлежащихъ ко второй части губерніи.

Подписали:

<i>Иванъ Арапетовъ.</i>	<i>Григорій Галаганъ.</i>
<i>Князь Серій Голицынъ.</i>	<i>Андрей Грабянка.</i>
<i>Константинъ Домонтовичъ.</i>	<i>Николай Жельновъ.</i>
<i>Степанъ Жуковский.</i>	<i>Андрей Заблоцкий.</i>
<i>Брониславъ Залескій.</i>	<i>Николай Милютинъ.</i>
<i>Николай Павловъ.</i>	<i>Юрій Самаринъ.</i>
<i>Петръ Семеновъ.</i>	<i>Яковъ Соловьевъ.</i>
<i>Василій Тарновскій.</i>	<i>Князь Владимиръ Черкасскій.</i>

и ввиду того что в настоящее время в отношении
этого не существует никаких данных
и ввиду того что в настоящее время в отношении
этого не существует никаких данных

№ п/п	Имя	Фамилия	Отчество	Дата рождения	Место рождения	Образование	Служба	Звание	Степень
1	Иван	Иванов	Иванович	1880	Москва	Среднее	Инженер	1-й разряда	Инженер
2	Петр	Петров	Петрович	1885	Петербург	Среднее	Инженер	2-го разряда	Инженер
3	Александр	Александров	Александрович	1890	Москва	Среднее	Инженер	3-го разряда	Инженер
4	Сергей	Сергеев	Сергеевич	1895	Москва	Среднее	Инженер	4-го разряда	Инженер
5	Василий	Васильев	Васильевич	1900	Москва	Среднее	Инженер	5-го разряда	Инженер
6	Григорий	Григорьев	Григорьевич	1905	Москва	Среднее	Инженер	6-го разряда	Инженер
7	Дмитрий	Дмитриев	Дмитриевич	1910	Москва	Среднее	Инженер	7-го разряда	Инженер
8	Евгений	Евгеньев	Евгеньевич	1915	Москва	Среднее	Инженер	8-го разряда	Инженер
9	Игорь	Игорьев	Игорьевич	1920	Москва	Среднее	Инженер	9-го разряда	Инженер
10	Юрий	Юрьев	Юрьевич	1925	Москва	Среднее	Инженер	10-го разряда	Инженер

СВѢДѢНІЕ

о числѣ хозяевъ въ помѣщичьихъ имѣніяхъ (свыше 100 душъ) Харьковской губерніи.

Въ уѣздахъ.	Число хозяевъ.				На 100 хозяевъ приходится:		
	Воло- выхъ.	Конныхъ.	Пѣшихъ.	Всѣхъ.	Воловыхъ.	Конныхъ.	Пѣшихъ.
1. Харьковскомъ . .	1,045	1,364	1,544	3,953	26,4	34,5	39,1
2. Изюмскомъ	4,088	439	2,959	7,486	54,6	5,8	39,6
3. Купянскомъ . . .	1,222	258	339	1,819	67,1	14,1	18,8
4. Ахтырскомъ . . .	645	1,662	712	3,019	21,3	55,0	23,7
5. Богодуховскомъ .	1,162	2,118	1,472	4,752	24,4	44,6	31,0
6. Сумскомъ	895	5,230	1,716	7,841	11,4	66,7	21,9
7. Лебединскомъ . .	1,187	4,125	2,029	7,341	16,1	56,1	27,8
8. Валковскомъ . . .	1,072	321	1,757	3,150	34,0	10,0	56,0
9. Зміевскомъ	912	521	604	2,037	44,7	25,5	29,8
10. Волчанскомъ . . .	1,956	3,825	1,920	7,701	25,3	49,6	25,1
11. Старобѣльскомъ	2,868	596	632	4,096	70,0	14,5	15,5
Всего по губерніи .	17,052	20,460	15,684	53,196	32,0	38,4	29,6

БИБЛИОТЕКА
О-ва для достав. срѣдствъ
В. Ж. К.

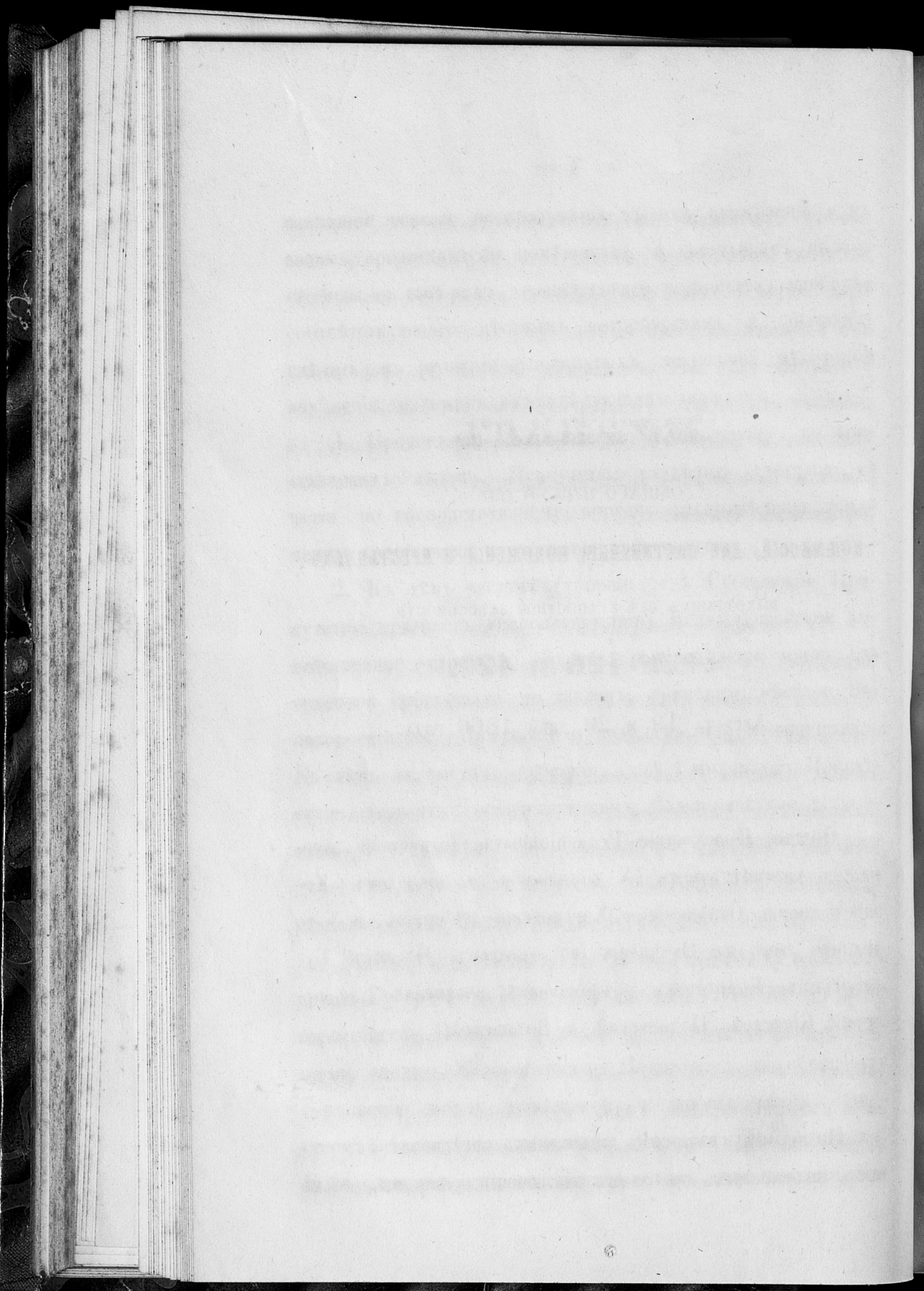
РАЗДѢЛЕНІЕ СЕЛЕНІЙ ПО СУЩЕСТВУЮЩИМЪ ВЪ НИХЪ РАЗРЯДАМЪ
ХОЗЯЕВЪ.

Въ уѣздахъ.	Число селеній.	Число селеній, въ которыхъ							Числа хозяевъ не показано.
		Всѣ хозяева конные.	Воловые.	Пѣше.	Конные и воловые.	Конные и пѣше.	Воловые и пѣше.	Воловые, конные и пѣше.	
1. Харьковскомъ . .	34	2	—	—	3	1	3	24	1
2. Изюмскомъ . . .	103	—	12	—	2	2	52	35	—
3. Купянскомъ . . .	48	1	6	—	3	—	17	20	1
4. Ахтырскомъ . .	52	7	1	1	2	24	5	11	1
5. Богодуховскомъ	41	1	—	—	—	7	14	19	—
6. Сумскомъ	73	29	—	—	4	17	2	19	2
7. Лебединскомъ . .	73	18	—	—	3	17	1	34	—
8. Валковскомъ . .	33	—	1	—	—	—	14	18	—
9. Зміевскомъ . . .	31	—	—	—	2	1	14	14	—
10. Волчанскомъ . .	50	2	—	—	1	17	18	21	1
11. Старобѣльскомъ	36	1	6	—	3	2	8	16	—
Всего по губерніи .	574	61	26	1	23	88	138	231	6

РАЗДѢЛЕНІЕ СЕЛЕНІЙ ПО ПРИНЯТОМУ СПОСОБУ РАСПРЕДѢЛЕНІЯ ЗЕМЛИ
МЕЖДУ КРЕСТЬЯНАМИ.

Въ уѣздахъ.	Число селеній.	Селеній, въ которыхъ				
		Крестьяне не дѣлятся на раз- ряды.	Надѣлы всѣхъ раз- рядовъ хо- зяевъ оди- наковы.	Надѣлы разрядовъ хозяевъ различныя.	Распредѣ- ленія земли не пока- зано.	
1. Харьковскомъ	34	2	9	20	3	- 2
2. Изюмскомъ	103	12	13	76	2	М. - 5
3. Купянскомъ	48	7	3	33	5	М. 8
4. Ахтырскомъ	52	9	14	29	—	- - 1
5. Богодуховскомъ . . .	41	1	9	30	1	- 1
6. Сумскомъ	73	29	18	23	3	В. - 19
7. Лебединскомъ	73	18	17	32	6	В. 16
8. Валковскомъ	33	1	1	30	1	М. -
9. Зміевскомъ	31	—	8	18	5	М. 2
10. Волчанскомъ	50	2	9	38	1	- 1
11. Старобѣльскомъ . . .	36	7	7	18	4	М. - 26
Всего по губерніи . .	574	88	108	347	31	

М. - 19 - 44
В. - 16 - 19.



ЖУРНАЛЪ

ОБЩАГО ПРИСУТСТВІЯ

КОМИССІЙ, ДЛЯ СОСТАВЛЕНІЯ ПОЛОЖЕНІЙ О КРЕСТЬЯНАХЪ,
ВЫХОДЯЩИХЪ ИЗЪ КРѢПОСТНОЙ ЗАВИСИМОСТИ.

№№ 126 и 127.

Августа 19 и 20 дней 1860 года.

Общее Присутствіе Редакціонныхъ Коммиссій занималось разсмотрѣніемъ IX дополненія къ докладамъ Хозяйственнаго Отдѣленія о Харьковской губерніи, и V-го доклада того же Отдѣленія по отзывамъ Членовъ Губернскихъ Комитетовъ объ особыхъ правилахъ для губерній Кіевской, Подольской и Волынской.

I.

По первому изъ сихъ докладовъ, постановлено: сущность изложенныхъ въ ономъ заключеній утвердить, но во

избѣжаніе всякаго недоразумѣнія въ ихъ примѣненіи и въ видахъ предоставленія помѣщикамъ и крестьянамъ полной свободы въ выборахъ хозяйственнаго устройства, наиболѣе соотвѣтствующаго мѣстнымъ потребностямъ и обычаямъ, сдѣлать въ редакціи упомянутыхъ заключеній нѣкоторыя измѣненія, изложивъ ихъ слѣдующимъ образомъ:

1. Предоставить Харьковскому Губернскому, по крестьянскимъ дѣламъ, Присутствію раздѣлить губернію на части по господствующему порядку распределенія земли между крестьянами и отбыванія повинностей.

2. Къ тѣмъ частямъ губерніи, гдѣ Губернское Присутствіе признаетъ господствующимъ Великороссійское хозяйственное устройство, то есть, распределеніе земли, отведенной крестьянамъ по тягламъ, примѣнить мѣстное Великороссійское Положеніе о надѣлахъ и о повинностяхъ. Къ тѣмъ же частямъ губерніи, гдѣ Губернское Присутствіе признаетъ господствующимъ Малороссійское устройство, т. е. наслѣдственное пользованіе участками, съ раздѣленіемъ хозяевъ на разряды, примѣнить Положеніе, составленное для Полтавской и Черниговской губерній.

3. Въ тѣхъ частяхъ губерніи, къ которымъ, по рѣшенію Губернскаго Присутствія, будетъ примѣнено Великороссійское Положеніе, дозволяется, въ отдѣльныхъ имѣніяхъ, вводить Малороссійское Положеніе, по обоюдному соглашенію между помѣщикомъ и крестьянскимъ обществомъ, засвидѣтельствованному Мировымъ Посредникомъ. Если одна изъ сторонъ заявитъ о томъ свое желаніе Ми-

ровому Посреднику, но соглашенія съ другою стороною по этому предмету не послѣдуетъ, то Уѣздное Мировое Присутствіе окончательно рѣшаетъ, какое Положеніе слѣдуетъ ввести въ томъ имѣніи.

4. На тѣхъ же основаніяхъ и тѣмъ же порядкомъ, дозволяется вводить Великороссійское Положеніе въ отдѣльныхъ имѣніяхъ тѣхъ частей губерніи, къ которымъ, по рѣшенію Губернскаго Присутствія, примѣнено будетъ Малороссійское Положеніе.

II.

По докладу о губерніяхъ: Кіевской, Подольской и Вольнской, Общее Присутствіе, разсмотрѣвъ возраженія Членовъ Кіевской Общей Коммисіи, изложенныя въ представленныхъ ими отзывахъ, и другія замѣчанія, предъявленныя Членами Редакціонныхъ Коммиссій, постановило въ заключеніяхъ Хозяйственнаго Отдѣленія, относящихся до Кіевскаго Генераль-Губернаторства, сдѣлать слѣдующія дополненія и измѣненія:

1. Въ п. г. ст. 11 дополнительнаго доклада Хозяйственнаго Отдѣленія № 1, объ основаніи и размѣрѣ надѣла (по Своду Заключеній Разд. I, стр. 10), дополнить, что при производствѣ на мѣстахъ изслѣдованій по ходатайству крестьянъ о возстановленіи первоначальнаго состава и границъ мірской земли, спрашиваются не только со-сѣдніе крестьяне, но и *другія стороннія лица*.

2. Статью 10-ю того же дополнительнаго доклада Хо-

зяйственнаго Отдѣленія № 1, пояснить примѣчаніемъ, что если на сдачу участковъ, розданныхъ крестьянамъ въ пользованіе изъ господской фольварковой земли (сверхъ мірскаго надѣла), между тѣми крестьянами и помѣщикомъ никакихъ особыхъ условій заключено не было, и помѣщикъ захочетъ взять назадъ эти участки въ свое распоряженіе, то онъ можетъ это сдѣлать не прежде, какъ по истеченіи двухъ лѣтъ, со дня оповѣщенія хозяевъ о своемъ намѣреніи; до истеченія же этого срока, участки остаются въ ихъ пользованіи на прежнемъ основаніи. Если помѣщикъ пожелаетъ отобрать ихъ *немедленно*, то онъ обязанъ выдать хозяевамъ денежное вознагражденіе, равное двойному оброку, причитающемуся съ ихъ участковъ по числу десятинъ, на основаніи правилъ сего Положенія.

3. Дополнительную статью и примѣчаніе къ оной, объ одинокихъ крестьянскихъ дворахъ, стоящихъ не на мірской землѣ, а посреди господскихъ полей и лѣсовъ, которою предполагалось пополнить статью 3-ю дополнительнаго доклада Хозяйственнаго Отдѣленія № 7, о перенесеніи крестьянскихъ усадебъ, уничтожить, такъ какъ упомянутый въ этомъ пунктѣ случай уже внесенъ въ общія правила объ усадебной осѣдлости.

4. Статью 9-ю дополнительнаго доклада Хозяйственнаго Отдѣленія № 12, (о видахъ натуральной повинности и общихъ для нея правилахъ) раздѣлить на двѣ, применивъ и къ общинному и къ подворному пользованію, и изложить слѣдующимъ образомъ:

1) Причитающееся на каждую недѣлю, съ цѣлаго общества, отбывающаго барщину, число работниковъ, помѣщикъ можетъ требовать на работу въ тѣ дни недѣли, какіе онъ самъ назначить, съ тѣмъ однако же, чтобы въ одинъ день не было требуемо болѣе одной трети общаго числа всѣхъ рабочихъ дней, причитающихся со всего общества на цѣлую недѣлю; къ этой трети онъ можетъ причислить еще одинъ день въ тѣхъ случаяхъ, когда, по раздѣленіи общаго числа рабочихъ дней, причитающихся въ теченіе всей недѣли, на три, окажется въ остаткѣ одинъ или два дня.

Примѣчаніе. Напримѣръ, если съ цѣлаго общества слѣдуетъ, въ теченіе недѣли, 33 рабочихъ, то помѣщикъ, въ одинъ день, не можетъ требовать на барщину болѣе 11 рабочихъ; если съ общества слѣдуетъ въ недѣлю 34 рабочихъ, то помѣщикъ можетъ потребовать въ одинъ день 12 рабочихъ, а въ два дня по 11; если съ общества слѣдуетъ въ недѣлю 35 рабочихъ, то помѣщикъ можетъ въ два дня потребовать по 12, а въ третій по 11 рабочихъ.

2) При подворномъ наслѣдственномъ пользованіи, причитающееся съ двора на каждую недѣлю число работниковъ, помѣщикъ можетъ требовать на барщину въ тѣ дни недѣли, какіе онъ самъ назначить, съ тѣмъ однако же, чтобы въ одинъ день было требуемо не болѣе одного работника, если съ двора причитается въ недѣлю три дня или менѣе; не болѣе двухъ работниковъ, если съ двора

причитается въ недѣлю отъ четырехъ до шести дней; не болѣе трехъ работниковъ, если съ двора причитается отъ семи до девяти дней въ недѣлю и т. д.

3) Тѣмъ же порядкомъ требуются причитающіеся съ цѣлаго общества или съ отдѣльнаго двора женскіе рабочіе дни.

5. Статью 5-ю дополнительнаго доклада Хозяйственнаго Отдѣленія. № 13 о правѣ пользованія усадьбою до выкупа и о правѣ собственности на выкупленную усадьбу, измѣнить въ примѣненіи къ Кіевскому Генераль-Губернаторству слѣдующимъ образомъ:

Крестьянинъ, выходящій изъ общества, сдавши состоявшій въ его пользованіи участокъ въ распоряженіе общества, можетъ немедленно снести или продать на свозъ, кому пожелаетъ, принадлежащія ему строенія. Если до составленія мірскаго приговора о продажѣ другому хозяину упразднившагося участка, выходящій изъ общества крестьянинъ не успѣетъ распорядиться своими строеніями, то ему дается на это трехмѣсячный срокъ, считая со дня составленія упомянутаго приговора. Въ теченіе этого времени, онъ можетъ снести свои строенія на сторону, продать ихъ на свозъ, кому пожелаетъ, или уступить ихъ, по добровольной сдѣлкѣ, тому хозяину, которому достанется упраздненный участокъ. По минованіи трехмѣсячнаго срока, непроданныя и неснесенныя строенія, если новый хозяинъ откажется пріобрѣсти ихъ, продаются, по распоряженію волостнаго правленія, съ публичнаго торга и съ непремѣн-

нымъ условіемъ снести ихъ и очистить усадьбу. Выручен-
ная отъ продажи сумма выдается крестьянину, которому тѣ
строенія принадлежали, за вычетомъ изъ нея недоимокъ и
долговъ, буде таковыя на немъ состояли. Если же на
упразднившійся участокъ не найдется между крестьянами
съемщика и участокъ этотъ поступить во временное рас-
поряженіе помѣщика, то послѣдній, буде пожелаетъ, мо-
жетъ купить тѣ строенія по соглашенію съ прежнимъ хо-
зяиномъ, или съ публичнаго торга, и пользоваться ими до
тѣхъ поръ, пока самый участокъ, на которомъ онѣ сто-
ятъ, находится въ его распоряженіи.

Равнымъ образомъ помѣщикъ имѣетъ право возводить
на семъ участкѣ необходимыя для хозяйственныхъ потреб-
ностей строенія или пристройки. Затѣмъ, если участокъ,
состоявшій во временномъ распоряженіи помѣщика, по вос-
требованію отъ общества, возвратится въ пользованіе
крестьянина, то помѣщикъ можетъ продать новому хозяину
упомянутыя строенія, или снести ихъ въ трехмѣсячный
срокъ, считая со дня сдачи участка, на основаніи примѣ-
чанія къ статьѣ 8-й дополненія III къ докладамъ Хозяй-
ственнаго Отдѣленія (статья 8 настоящаго журнала).

6. Примѣчаніе 1-е къ ст. 4 дополненія III къ докла-
дамъ Хозяйственнаго Отдѣленія (объ особыхъ правилахъ
для Кіевскаго Генераль-Губернаторства) раздѣлить на два
примѣчанія и изложить слѣдующимъ образомъ:

Примѣчаніе 1-е. Когда цѣлое сельское общество,
пріобрѣтая часть своего надѣла въ собственность, от-

казывается отъ дальнѣйшаго пользованія остальною частію мірской земли, то сія послѣдняя часть поступаетъ немедленно и окончательно въ полное и неограниченное распоряженіе помѣщика.

Примѣчаніе 2-е. Когда отдѣльный домохозяинъ, пріобрѣтая въ собственность часть своего подворного надѣла, отказывается отъ дальнѣйшаго пользованія остальною частью онаго, то сія послѣдняя часть поступаетъ немедленно и окончательно въ полное и неограниченное распоряженіе помѣщика, если никто изъ членовъ сельскаго общества не изъяснитъ порядкомъ, установленнымъ въ статьѣ 8-й, желаніе взять эту землю въ свое пользованіе за установленную повинность.

7. Къ п. 6, ст. 8-й дополненія III къ докладамъ Хозяйственнаго Отдѣленія (объ особыхъ правилахъ для Кіевскаго Генераль-Губернаторства) дополнить, что ближайшее право на упразднившійся участокъ предоставляется хозяйствамъ, вновь образующимся, *вслѣдствіе семейныхъ раздѣловъ или перехода отородниковъ и бобылей въ разрядъ пшшыхъ хозяевъ*, а за тѣмъ прочимъ крестьянамъ *того же сельскаго общества*.

8. Къ той же статьѣ прибавить:

Примѣчаніе. Если между членами сельскаго общества не окажется желающаго удержать за собою упразд-

нившійся участокъ полевой земли мірскаго надѣла, то помѣщикъ, принявъ этотъ участокъ во временное свое распоряженіе, можетъ, по своему усмотрѣнію, возводить на немъ всякаго рода постройки; но если въ послѣдствіи, по востребованію отъ общества, этотъ участокъ вновь поступитъ въ пользованіе къ кому либо изъ членовъ общества и если новый хозяинъ не захочетъ приобрѣсти въ собственность отъ помѣщика упомянутыя строенія, то помѣщикъ обязанъ снести ихъ въ теченіе трехмѣсячнаго срока по сдачѣ участка.

9. Въ статьѣ 28-й объ оцѣнкѣ десятины усадебной земли въ Кіевскомъ Генераль-Губернаторствѣ (III дополненіе къ докладамъ Хозяйственнаго Отдѣленія объ особыхъ правилахъ для Кіевского Генераль-Губернаторства) пояснить, что десятина усадебной земли во второмъ разрядѣ оцѣнивается *отъ 102 до 240 руб. сер.*

10. Въ статьѣ 29-й о платѣ за пользованіе усадьбами въ городахъ и мѣстечкахъ (III дополненіе къ докладамъ Хозяйственнаго Отдѣленія) пояснить, что назначаемый за пользованіе таковыми усадьбами оброкъ ни въ какомъ случаѣ не долженъ превышать взимавшейся доселѣ *съ крестьянъ повинности.*

Затѣмъ, сдѣлавъ нѣкоторыя исправленія въ редакціи доклада по отзывамъ Членовъ Кіевской Общей Коммисіи, Общее Присутствіе положило: утвердить всѣ неизмѣненныя

настоящимъ журналомъ статьи заключеній, относящихся до
Кіевскаго Генераль-Губернаторства.

Подлинный подписали: Предсѣдатель *Графъ В. Панинъ*.

Члены: *Иванъ Арапетовъ.* *Николай Бунге.*
Григорій Галаганъ. *Князь Серій Голицынъ.*
Константинъ Домонтовичъ. *Николай Жельзновъ.*
Степанъ Жуковскій. *Андрей Заблоцкій.*
Николай Калачевъ. *Маркъ Любоцинскій.*
Николай Милютинъ. *Александръ Поповъ.*
Юрій Самаринъ. *Николай Семеновъ.*
Петръ Семеновъ. *Яковъ Соловьевъ.*
Василій Тарновскій. *Князь Владимиръ Черкасскій.*

Скрѣпилъ: Завѣдывающій дѣлами *П. Семеновъ.*

Содержаніе

Особья прѣвша о надѣль крѣстьянъ, о пользованіи зем- лею и о повинностяхъ въ Кіев. Подоль. и Волын. губ.	1
По Отзывамъ Депутатовъ	54

