
V. ПРОБЛЕМЫ ФУНКЦИОНАЛЬНОЙ ГРАММАТИКИ

УДК 811.161.1

М. Д. Воейкова

Институт лингвистических исследований РАН
Санкт-Петербургский государственный университет

МОРФОНОЛОГИЧЕСКИЕ ОСОБЕННОСТИ СУЩЕСТВИТЕЛЬНЫХ С ЭЛЕМЕНТОМ -КА В ФИНАЛИ

Существительные, содержащие -ка в финальной части, отличаются рядом особенностей: они имеют гомогенные и перцептивно выпуклые окончания и относятся к наиболее многочисленным (1-му и 2-му) типам склонения, образованы при помощи нескольких продуктивных моделей и поэтому наращивают свою частотность в речи. В статье рассматриваются скрытые особенности этой морфонологической группы. Акцентные типы этих существительных в различных падежных формах оказываются потенциально связанными со значением (например, четырехсложные словоформы м. р. обычно являются родительным падежом слов, обозначающих занятия или социальные роли, ср. *любownika, начальника, отставника*), а также четко разграничены формально, что значительно снижает процент падежного синкретизма. Материалом послужили частотные списки словоформ Корпуса русского литературного языка. При выделении акцентных типов учитывалось количество слогов и место ударения. Эти наблюдения получают объяснение с точки зрения системного подхода к грамматике современного русского языка, включающего представление о «вспомогательных механизмах», облегчающих восприятие речи взрослыми и усвоение языка детьми. В данном случае наблюдается морфонологический вспомогательный механизм, определяющий скрытые предпочтения говорящих. На основе сделанных наблюдений можно планировать дальнейшее экспериментальное изучение данной и подобных морфонологических групп, а также учитывать эти особенности при анализе продуктивных моделей, структурных функций некоторых дериватов, соотношения структурных, семантических и прагматических функций, а также особенностей их усвоения и восприятия. Предсказание, нуждающееся в экспериментальной проверке, состоит в том, что слова, имеющие -к- в конце основы, должны быстрее опознаваться в тестах на время реакции, легче восприниматься на слух и, возможно, раньше усваиваться. Другим развитием сюжета может стать аналогичное обследование конечного -к- основы существительных перед гласными, маркирующими другие косвенные падежи (*e, y, u, o*), однако это исследование

© Санкт-Петербургский государственный университет, 2022

значительно менее масштабное, так как синкретизм таких окончаний выражен значительно слабее. Библиогр. 20 назв.

Ключевые слова: морфонология, перцептивная выпуклость, вспомогательные механизмы, восприятие речи, синкретизм, семантическая группа.

Maria D. Voeikova

Institute for Linguistic Studies RAS
St Petersburg State University

MORPHONOLOGICAL PROPERTIES OF NOUNS WITH -KA ELEMENT IN THE FINAL PART

Nouns containing *-ka* in their final part have some distinct common properties: they have homogeneous and salient inflectional endings and belong to most frequent (1st and 2nd) declension classes, they are mostly built with several productive derivation patterns and therefore, gain in type and token frequency. This paper addresses some other, not so obvious particularities of this morphonological group. Their accentual types in several case forms tend to be connected with certain semantic groups (e. g., four syllabic masculine nouns in the genitive mostly denote masculine nouns meaning occupation: *ljubovnika* 'lover-Gen', *nachal'nika* 'chief-Gen'), thus, helping to disambiguate the usual case syncretism. The data is taken from the frequency lists of word forms of the Corpus of Russian literary language. Accentual types were defined by the number of syllables and by the stress placement. The observations are interpreted from the point of view of systemic approach to modern Russian grammar including the further elaboration of bootstrapping mechanisms that are usually in play during speech perception by adults and language acquisition by children. In this case we deal with the morphonological bootstrapping determining the hidden preferences of speakers. These observations serve as a base for future experimental study of this and similar morphonological groups that should be taken into consideration during the analysis of productive derivation patterns and their structural functions, the correlation of semantic, pragmatic and structure, as well as their perceptive capacities. The prediction for experimental study is that nouns with *-ka* in the final part should be earlier recognized in the reaction time experiments, easier processed and, probably, earlier acquired by children. Another development of this topic is a similar description of the final *-k-* of the stem followed by other vowels marking oblique cases, like *e*, *u*, *i* and *o*, that, however, would be not as promising because of poorer syncretism in the sphere of other inflectional endings. Refs 20.

Keywords: morphonology, salience, bootstrapping mechanisms, speech perception, syncretism, semantic group.

1. ПОСТАНОВКА ПРОБЛЕМЫ

Наряду с ростом аналитизма в грамматическом строе русского языка исследователи отмечают известную деградацию привычных морфологических показателей, особенно в сфере имени, ср. материалы круглого стола «Реальная» грамматика современного русского языка», который состоялся в рамках XLV Международной филологической конференции в 2016 г. Это выражается в том, что окончания перестают играть реальную роль грамматических маркеров (так

как они нечетко звучат, особенно в безударной позиции), а также в том, что говорящие в процессе восприятия все меньше на них ориентируются. И действительно, окончания русских существительных в высшей степени ненадежны¹. Исследования кафедры фонетики СПбГУ под руководством Л. А. Вербицкой и Л. В. Бондарко² продемонстрировали высокую степень редукции не только безударных, но и ударных гласных в потоке речи (до 5% всех ударных гласных может выпадать в спонтанной речи по данным [Болотова 2005: 9]). Еще Р. О. Jakobson отмечал, что славянское именное словоизменение отличает высокий уровень синкретизма, то есть, проще говоря, одно и то же окончание служит для обозначения разных падежей в своем типе склонения. Интересно, что Jakobson не обращал большого внимания на синкретичные формы слов разного склонения: например, на то, что окончание *-а* маркирует не только именительный падеж ед. ч. слов женского рода, но и родительный ед. ч., а в некоторых случаях и именительный мн. ч. у слов мужского рода, ср.: *рука, быка, войска*. В редких случаях это приводит к омоформам типа *техника, пенька*, однако сама по себе редкость таких совпадений говорит о том, что система склонения каким-то образом разводит эти случаи, и, слыша или читая эти формы, мы в большинстве случаев быстро и безошибочно опознаем их.

Как показали исследования Е. В. Ягуновой [Ягунова 2009] и Е. В. Грудевой [Грудева 2009], говорящие на русском языке способны восстановить до 95% окончаний, замененных в связном тексте «белым шумом». Системное представление о языке подсказывает, что в такой ситуации он стремится, с одной стороны, к усилению альтернативных средств маркирования синтаксических отношений, а с другой стороны — к предпочтению наиболее надежных и перцептивно выпуклых моделей формоизменения. Сравнительные исследования в области диминутивов подсказывают, что их частотное употребление в ряде языков может быть связано именно с их упорядочивающей морфонологической функцией: по нашим наблюдениям, русские диминутивы в ряде случаев играют роль морфонологического «костюма» для тех существительных, которые имеют редкие финали и в силу этого вызывают заминку при склонении, ср., например, мену редкой финали на диминутив в парах *сковорода — сковородка, книга — книжка, сельдь — селедка*. В таких случаях диминутив не означает малого размера вещи, но переводит слово из малочисленной группы в составе своего склонения в большую и продуктивную. Помимо этого, у полученных диминутивов наблюдаются предпочтения в составе парадигмы: они встречаются не во всех формах, а в соответствии со своим семантическим классом образуют минипарадигмы из трех-четырех падежных форм [Воейкова 2020: 48–50]. Все эти особенности служат для

¹ Понятие надежности маркера рассматривается нами как одно-однозначное соответствие между его звуковой или письменной оболочкой и грамматической функцией в духе В. Кемпе и Б. МакУинни [Kempe, MacWhinney 1998].

² В частности, проект Spontaneous Speech of Typologically unrelated languages (Russian, Finnish and Dutch): Comparison of Phonetic Properties, поддержанный INTAS в 2001–2004 гг.

того, чтобы эти падежные формы легче воспринимались в речи и таким образом система склонения продолжала функционировать, хотя и в «облегченном» виде.

Уникальность диминутивов состоит в том, что они могут использоваться наряду с симплексами как варианты одного и того же слова. Таким образом, говорящие выбирают ту форму, которая интуитивно представляется более перцептивно выпуклой и удобной. Их основным формальным признаком является то, что исторически диминутивные суффиксы восходят к *-ѣк*, *-ѣк* или *-ик*, ср. *бычок*, *мячик*, *мышка*. Благодаря конечному *-к*- основы диминутивы приводят русские существительные к единой фонологической форме: *шапка да шубка — вот и весь Мишутка*, четко маркируя концы словоформ и делая их окончания гомогенными и перцептивно выпуклыми. Диминутивные суффиксы унифицируют финали, переводят существительные в продуктивные типы склонений, ср. *мышка-норушка* [Olmsted 1994]. Исследования по детской речи показали, что за счет этого они могут служить триггером в усвоении русскими детьми не только родовых различий [Kempe et al. 2003; Kempe, Brooks 2005; Kempe et al. 2007], но и падежных противопоставлений [Protassova, Voeikova 2007]. Все это говорит о том, что они служат вспомогательным механизмом для усвоения именной системы детьми [Weissenborn, Höhle (eds) 2001; Höhle 2009; Воейкова 2015: 102–108] и улучшают речевосприятие взрослых. Различаются вспомогательные механизмы различных уровней; например, в работе М. Келли [Kelly 1996] убедительно показаны статистические закономерности, которые позволяют отличить двусложные глаголы английского языка от существительных по месту ударения: 94 % всех двусложных существительных в английском языке имеют хореическое ударение (*'curtain*, *'napkin*), в то время как 69 % двусложных глаголов имеют ямбическую структуру (*re'veal*, *su'stain*, *ca'ress*).

Сходная процедура описания будет здесь применена для разграничения падежных форм, так как мы учитываем не только перцептивную выпуклость окончания, но и акцентную схему каждого слова. Схема ударения в русском именном словоизменении исчерпывающе описана А. А. Зализняком как в форме правил, так и в форме акцентных схем [Зализняк 2010: 442–444], однако в этих описаниях не учитывается частотность и продуктивность тех или иных паттернов, а ведь в конечном итоге именно частотные и продуктивные модели определяют узус. Первоначальное предположение состояло в том, что слова, имеющие узнаваемый морфонологический облик, составляют воспроизводимую схему формоизменения, применение которой делает ненужными сложные правила вычисления акцентной парадигмы.

Между тем не только диминутивы способны усилить перцептивную выпуклость падежных окончаний и относиться к частотным акцентным схемам. Аналогичными свойствами обладают и другие продуктивные дериваты, такие как феминитивы: *студентка*, *практикантка*; универбаты: *Гостинка*, *молочка*; гипокористики: *Машенька*, *Марусенька*, *Марьюшка* и *Манечка*. Например, в известных строках из поэмы «Двенадцать» все формы существительных «усилены» конечным *-к*- основы:

А Ванька с Катькой в кабаке —
У ей керенки есть в чулке (А. Блок).

Морфонологические свойства этих словоформ одинаковы, однако в случае гипокористик, универбатов и диминутивов говорящий подсознательно выбирает эти усиленные формы, которые являются свободным вариантом симплекса.

В случае феминитивов и слов с непроизводной основой на *-к*, таких как *чулок*, *кабак*, *керенки*, выбор другой основы невозможен, то есть усиление финали происходит помимо интенции говорящего. К этим явлениям можно отнести и уменьшительные дериваты от аббревиатур, ср. *апэшечка* от АП — администрация Президента³ [НРЛ 2015: 22]; *хдешечка* — словесное обозначение смайлика, обозначающего веселый смех с зажмуренными глазами, от англ. HD — буквенного символа этого значка; *ипэшечка* от ИП — индивидуальное предприятие. Возможно, число таких моделей будет возрастать. Так или иначе, нам показалось интересным проследить за функционированием в речи существительных, содержащих *-ка* в финали, в надежде на то, что будут выявлены статистические закономерности в их употреблении. Предстоит выяснить, есть ли у этих слов предпочтения в формах и акцентных парадигмах, а также существуют ли какие-либо тенденции в том, как они распределяются по семантическим классам. В дальнейшем предстоит обследовать и другие *-к*-содержащие финали (*-ке*, *-ки*, *-ку*), чтобы получить полную картину их распределений по парадигме. Такая задача в области существительных напоминает исследование грамматических профилей глаголов, предпринятое Л. Яндой и О. Н. Ляшевской [Janda, Lyashevskaya 2011]. Грамматические профили существительных представляют интерес для многих вопросов, в частности для выяснения деталей их восприятия и обработки в потоке речи.

2. МАТЕРИАЛ И МЕТОД ИССЛЕДОВАНИЯ

Для исследования мы воспользовались данными Корпуса русского литературного языка (далее — КРЛЯ)⁴. Этот корпус, создававшийся в начале 2000-х гг. под руководством Л. А. Вербицкой, кажется, недостаточно используется в современных исследованиях, так как его объем невелик — около 1 млн словоформ [Вербицкая и др. 2003; Венцов, Грудева 2009]. Основным его преимуществом является наличие ударения в словах, что позволяет получить представление об акцентных парадигмах. Другое удобство КРЛЯ состоит в том, что он содержит частотный словарь акцентуированных словоформ, расписанный по жанрам текстов [Венцов, Грудева 2008]. Этот словарь содержит в общей сложности около 125 000 вхождений. Мы

³ Я от души благодарю сотрудников Отдела теории грамматики ИЛИ РАН М. Я. Дымарского, М. Ю. Князева, М. А. Овсянникову, Д. К. Филиппова и С. Н. Цейглин за предложения, замечания и примеры, которые были высказаны во время обсуждения этой темы 02.07.2021.

⁴ Корпус русского литературного языка. URL: <https://narusco.ru/> (дата обращения: 29.06.2021).

провели в нем поиск существительных, содержащих *-ка* в финали; отдельно рассматривались ударные и безударные окончания. Было обследовано 58 750 словоформ, что составляет половину частотного словаря, включающую более частотные формы, вторая половина составлена из единичных вхождений, которые интересовали нас меньше. Выбранные формы были затем вручную распределены по граммам, то есть мы составили списки существительных в разных падежных формах, учитывая длину слова в слогах (двухсложные, трехсложные, четырехсложные и более) и ударение. Для этого обзора мы различали только слова с конечным/неконечным ударением, то есть не расписывали отдельные акцентные парадигмы для трех и более слогов (*девушка* и *девчушка* попали в один тип). Такой анализ позволил выявить некоторые формальные и семантические предпочтения у слов разных акцентных групп. Результаты исследования будут представлены отдельно для слов с ударными и безударными окончаниями.

3. РАСПРЕДЕЛЕНИЕ УДАРНЫХ ОКОНЧАНИЙ ПО ПАДЕЖАМ

Количество найденных словоформ с ударными и безударными окончаниями сильно различалось: было найдено всего 149 словоформ с ударным *-ка* в финали против 949 словоформ с безударным *-ка*. Речь идет о частотности словоформ (types), а не словоупотреблений (tokens): для целей этой работы мы не учитывали, сколько раз та или иная форма была повторена в текстах; проверка этого представляет собой одну из перспектив развития темы. Несмотря на небольшое количество словоформ с ударными окончаниями, можно говорить о некоторых тенденциях их распределения (рис. 1).

На рис. 1 короткие столбики показывают количество слогов в словоформах: два, три, четыре и более слога. Длинные столбики показывают количество словоформ этого вида в данном падеже. Каждый падеж потенциально может быть представлен тремя столбиками, за исключением творительного мн. ч., в котором предсказуемо отсутствуют двухсложные. В именительном падеже ед. ч. встретились только двухсложные слова (*рука, река, башка*). В родительном падеже встречаются слова любой длины (*клочка, старика, ростовщика*), причем четырехсложных почти вдвое меньше, чем коротких. В именительном мн. ч. отсутствуют четырехсложные, короткие также немногочисленны. В дательном и предложном мн. ч. нет четырехсложных, хотя они возможны, ср.: *ростовщикам, меньшевикам*. Больше всего (более 30 форм) оказалось в родительном падеже м. и ср. р. Иными словами, если нам встречается слово акцентной парадигмы *татакаА* или *татакаА*, то уже внешний вид слова указывает на то, что это родительный падеж м. р. Оказывается, что падежный синкретизм между различными склонениями не так уж велик и разрешается при помощи некоторого эталонного вида слова, в который включается длина в слогах и место ударения. Наибольшее совпадение в формальном облике существует у коротких слов вида *такА*, которые могут оказаться как словами ж. р., так и м. р. или ср. р. в родительном падеже или во мн. ч. При этом формы мн. ч. оказались крайне немногочисленными (*войска*,

Распределение окончаний с -ка по падежам под ударением

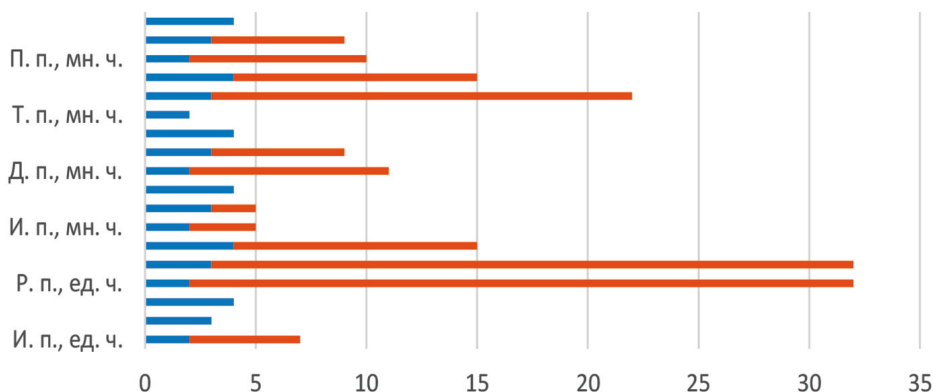


Рис. 1. Количество словоформ с ударным окончанием в разных падежах

века, бока, пропуска, облака), аналогично и форм ж. р. было только пять во всей выборке (*рука, река, тоска, башка, строка*). Иными словами, можно предположить, что существует тенденция к тому, чтобы ударная финаль *-ка* в потоке речи обозначала преимущественно родительный падеж.

У форм косвенных падежей во мн. ч. распределение оказалось довольно равномерным. Удивляет отсутствие четырехсложных форм в творительном падеже, хотя интуитивно оно вполне естественно: фразы типа *дуракам закон не писан* звучат более привычно, чем *ростовщикам это не понравилось*. Здесь можно ожидать, что это наблюдение изменится с увеличением выборки. В целом большого различия (или специализации) между формами мн. ч. не отмечено, так как они разграничены уже самими падежными окончаниями, содержащими согласные и поэтому не зависящими от редукции.

Иная картина наблюдается в распределении словоформ с безударными окончаниями.

4. РАСПРЕДЕЛЕНИЕ БЕЗУДАРНЫХ ОКОНЧАНИЙ ПО ПАДЕЖАМ

Словоформ с безударным окончанием на *-ка* оказалось гораздо больше — всего 949. Это косвенно свидетельствует о том, что основы на *-к-* на самом деле могут быть хорошим усилителем слабых безударных окончаний. Разумеется, такое заявление нуждается в проверке, так как мы специально не изучали ни перцептивную выпуклость таких сочетаний, ни особенности их восприятия носителями языка. Сейчас мы рассмотрим только данные частотного распределения (рис. 2).

Как показывает рис. 2, количественные соотношения в словоформах с безударными окончаниями сильно отличаются от распределения форм с ударением на

Распределение окончаний с -ка по падежам без ударения

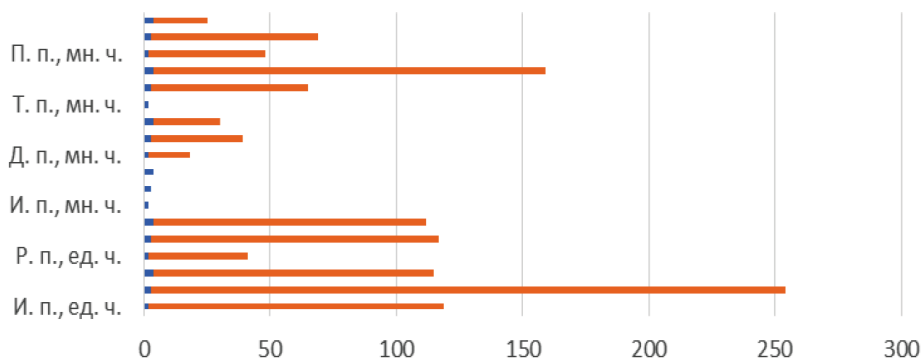


Рис. 2. Количество словоформ с безударным окончанием в разных падежах

конце слова. Во-первых, этих слов значительно (в 6 раз) больше, во-вторых, среди них встречаются более длинные словоформы. Основные тенденции следующие.

- 1) Среди двусложных и трехсложных слов форм именительного падежа ж. р. вдвое больше, чем соответствующих форм родительного падежа м. и ср. рода: получается, что слово типа *тАка* или *татАка*, более вероятно отнести к ж. р. в именительном падеже типа *скалка*, *мочалка*, хотя родительный м. или ср. рода тоже возможны, ср.: *звука*, *подарка*.
- 2) Интересно, что почти все короткие слова ж. р. — это названия конкретных предметов: *ветка*, *папка*, *клетка*, *тряпка*, *мышка*, *фишка*; трехсложные — чаще всего — названия лиц: *девочка*, *хозяйка*, *бабушка*, *чеченка*, *артистка*, *девчушка*.
- 3) Одинаковые по количеству группы составили длинные (четыре и более слога) слова м. и ж. р. Похоже, что в этом случае акцентного типа оказывается недостаточно для разграничения. Однако в этих группах намечаются интересные закономерности семантического распределения.
- 4) Четырехсложные и более ж. р. абстрактные — *эстетика*, *поэтика*, *математика* (43 из 118) или феминитивы *комсомолка*, *дебютантка* (13 из 118).
- 5) В четырехсложных м. р. в родительном падеже 61 слово из 109 — это названия лиц мужского пола по профессии (*полковника*, *священника*, *чиновника*), роду занятий (*любовника*, *собеседника*). Иными словами, в разграничении именительного ж. р. и родительного м. р. действует семантический принцип.

Итак, можно сделать вывод, что в данном случае действуют более сложные механизмы, чем только просодико-слоговой вид словоформы: в тех случаях, когда звучания слова оказывается недостаточно, в дело вступают семантические предпочтения; преобладание внутри акцентной группы слов определенной семантики может послужить вспомогательным механизмом для определения формы слова.

5. ВЫВОДЫ

Учет частотности, ударения и количества слогов в русских существительных позволяет сделать вывод, что синкретизм окончаний в русском языке может быть значительно преувеличен. Говорящие на русском языке, вероятно, могут определить падежную форму, ориентируясь на слоговую и акцентную схему. Если же это не помогает, они могут также опереться на семантическую группу, к которой относится существительное.

Распределение ударных и безударных окончаний между падежами различно. Ярче всего это видно на примере отсутствия безударных окончаний мн. ч. на *-а*, однако есть и менее заметные особенности: например, ударное окончание в большей степени характерно для родительного падежа м. р., чем для именительного падежа ж. р., в то время как безударное окончание чаще встречается у слов ж. р., особенно трехсложных. Существует также тенденция к семантической специализации слов определенной слоговой структуры; она поддерживается за счет продуктивных словообразовательных моделей. Наше представление о действии таких вспомогательных механизмов основано на системном взгляде на языковую систему, из которого следует предположение о том, что слабость падежного маркирования в русском языке должна компенсироваться дополнительными средствами разграничения падежных форм.

Ограничения выводов

Эти выводы были сделаны при анализе определенной группы существительных, а именно таких, основа которых оканчивается на *-к-*. Выбор именно этой группы определяется ее частотностью и первоначальными предположениями о том, что эти слова обладают узнаваемым обликом и могут проще опознаваться носителями языка при восприятии речи. Об этом косвенно свидетельствуют данные детской речи, в которой такие слова выполняют роль «флагманов» при усвоении форм существительного. Между тем конкретное исследование восприятия слов на *-ка* пока не предпринималось, поэтому и выводы можно считать предварительными.

Данные, которыми мы пользовались, извлечены из письменных текстов; не исключено, что в устной речи могут действовать другие закономерности. Более того, большинство действующих в современной устной речи словообразовательных моделей лишь в малой степени присутствуют в письменных текстах, а некоторые по понятным причинам в них вообще отсутствуют (так, во всем КРЛЯ

не встретилось ни одного универбата, а процент диминутивов также значительно уступает тому, который отмечался в устной речи. Тем не менее нам удалось найти несколько семантических и просодико-фонетических тенденций, которые служат вспомогательным механизмом при опознании падежных окончаний. Они представляют собой тенденцию, а не правило и требуют экспериментальной проверки (анализа времени реакции) и соотнесения с общей частотностью (вне *-ка*-класса). Обнаруженные тенденции, при всем предварительном характере наших выводов, были сделаны с опорой на те наблюдения и ресурсы, которые стали научным наследием Л. А. Вербицкой. Ее исследования еще не раз станут источником больших и маленьких научных открытий.

Литература

- Болотова О. Б. Гласные в спонтанной речи и при чтении связного текста: автореф. дис. ... канд. филол. наук. СПб., СПбГУ, 2005.
- Вербицкая Л. А., Казанский Н. Н., Касевич В. Б. Некоторые проблемы создания национального корпуса русского языка // НТИ. Сер. 2, Информационные процессы и системы. М.: ВИНТИ, 2003. № 6. С. 2–8.
- Венцов А. В., Грудева Е. В. Частотный словарь словоформ русского языка (проект). Череповец: ЧГУ, 2008.
- Венцов А. В., Грудева Е. В. О корпусе русского литературного языка (narusco.ru) // Russian Linguistics. 2009. Vol. 33, no. 2. С. 195–209.
- Войкова М. Д. Становление имени. М.: ЯСК, 2015.
- Войкова М. Д. Структурные функции диминутивов в современном русском языке и продуктивность их употребления // Вопросы языкознания. 2020. № 5. С. 38–56. DOI: 10.31857/0373-658X.2020.5.38-56
- Грудева Е. В. Избыточность текста, редукция и эллипсис (на материале русского языка): дис. ... д-ра филол. наук. СПб.: СПбГУ, 2009.
- Зализняк А. А. Ударение в современном русском склонении // Зализняк А. А. Труды по акцентологии. Т. 1. М.: Языки славянских культур, 2010. С. 431–447.
- НРЛ 2015 — Левина С. Д. (отв. ред.) Новое в русской лексике. Словарные материалы 2015. СПб., Наука, 2020.
- Ягунова Е. В. Вариативность стратегий восприятия звучащего текста (экспериментальное исследование на материале русскоязычных текстов разных функциональных стилей): дис. ... д-ра филол. наук. СПб.: СПбГУ, 2009.
- Якобсон Р. О. Морфологические наблюдения за славянским склонением (Состав русских падежных форм). Доклад на IV Международном Съезде славистов (Москва, 1958) // Р. О. Якобсон. Избранные работы. М.: Прогресс, 1985. С. 176–198.
- Höhle B. Bootstrapping mechanisms in first language acquisition // *Linguistics*. 2009. No. 47 (2). P. 359–382.
- Janda L. A., Lyashevskaya O. N. Grammatical profiles and the interaction of the lexicon with aspect, tense, and mood in Russian // *Cognitive Linguistics*. 2011. No. 22 (4). P. 719–763.
- Kelly M. The role of phonology in grammatical category assignment // Morgan J. L., Demuth K. (eds). *Signal to syntax: bootstrapping from speech to grammar in early acquisition*. Mahwah; New Jersey: Erlbaum, 1996.
- Kempe V., Brooks P. J., Mironova N., Fedorova O. Diminutivization supports gender acquisition in Russian children // *Journal of Child Language*. 2003. No. 30 (2). P. 471–485.

- Kempe V., Brooks P.J. The role of diminutives in the acquisition of Russian gender: can elements of child-directed speech aid in learning morphology? // *Language Learning*. 2005. No. 55 (1). P. 139–176.
- Kempe V., Brooks J.P., Gillis St. Diminutives provide multiple benefits for language acquisition // Savickienė I., Dressler W.U. (eds.). *The Acquisition of Diminutives: A cross-linguistic perspective*. *Language Acquisition and Language Disorders*, 43. Amsterdam; Philadelphia: John Benjamins Publishing Company, 2007. P. 319–342.
- Kempe V., MacWhinney B. The acquisition of case-marking by adult learners of Russian and German // *Studies in Second Language Acquisition*. 1998. № 20. P. 543–587.
- Olmsted H. Diminutive morphology of Russian children: A simplified subset of nominal declension in language acquisition // Alexander Lipson: In memoriam. Columbus, Ohio: Slavica Publishers Inc. 1994. P. 165–207.
- Protassova E. Ju., Voelikova M. D. Diminutives in Russian at the early stages of acquisition // Savickienė I., Dressler W.U. (eds) *The Acquisition of Diminutives: A cross-linguistic perspective*. *Language Acquisition and Language Disorders*, 43. Amsterdam; Philadelphia: John Benjamins Publishing Company, 2007. P. 43–73.
- Weissenborn J., Höhle B. (eds). *Approaches to Bootstrapping: Phonological, lexical, syntactic and neurophysiological aspects of early language acquisition*. Vol. 1–2. Amsterdam; Philadelphia: John Benjamins Publishing Company, 2001.

References

- Bolotova O.B. *Vowels in the spontaneous speech and by text reading*: PhD abstract. St Petersburg, SPbGU, 2005. (In Russian)
- Grudeva E. V. *Text Redundancy, reduction and ellipsis (on the Data from Russian)*. Dr. Sci. thesis. St Petersburg, SPbGU, 2009. (In Russian)
- Höhle B. Bootstrapping mechanisms in first language acquisition. *Linguistics*, 2009, no. 47 (2), pp. 359–382.
- Iagunova E.V. *Variants of Perceptual Strategies of Oral Texts*. Dr. Sci. thesis. St Petersburg, SPbGU, 2009. In Russian.
- Iakobson R. O. Morphological Observations on Slavic Declension. Report on the IV International Meeting of Slawists (Moskva, 1958). R. O. Iakobson. *Izbrannye raboty*. Moscow, Progress Publ., 1985. S. 176–198. (In Russian)
- Janda L. A., Lyashevskaya O.N. Grammatical profiles and the interaction of the lexicon with aspect, tense, and mood in Russian. *Cognitive Linguistics*, 2011, no. 22 (4), pp. 719–763.
- Kelly M. The role of phonology in grammatical category assignment. Morgan J. L., Demuth K. (eds.). *Signal to syntax: bootstrapping from speech to grammar in early acquisition*. Mahwah; New Jersey, Erlbaum, 1996.
- Kempe V., MacWhinney B. The acquisition of case-marking by adult learners of Russian and German. *Studies in Second Language Acquisition*, 1998, no. 20, pp. 543–587.
- Kempe V., Brooks J.P., Gillis St. Diminutives provide multiple benefits for language acquisition. Savickienė I., Dressler W.U. (eds.). *The Acquisition of Diminutives: A cross-linguistic perspective*. *Language Acquisition and Language Disorders*, 43. Amsterdam; Philadelphia, John Benjamins Publishing Company, 2007. P. 319–342.
- Kempe V., Brooks P.J. The role of diminutives in the acquisition of Russian gender: can elements of child-directed speech aid in learning morphology? *Language Learning*, 2005, no. 55 (1), pp. 139–176.

- Kempe V., Brooks P.J., Mironova N., Fedorova O. Diminutivization supports gender acquisition in Russian children. *Journal of Child Language*, 2003, no. 30 (2). pp. 471–485.
- NRL 2015 — Levina S. D. (Otv. red.) *New items in Russian lexicon. Word materials*. 2015. St Petersburg, Nauka Publ., 2020. (In Russian)
- Olmsted H. Diminutive morphology of Russian children: A simplified subset of nominal declension in language acquisition. *Alexander Lipson: In memoriam*. Columbus, Ohio, Slavica Publishers Inc., 1994, pp. 165–207.
- Protassova E. Ju. and M. D. Voeikova. Diminutives in Russian at the early stages of acquisition. Savickienė L., Dressler W. U. (eds). *The Acquisition of Diminutives: A cross-linguistic perspective*. Language Acquisition and Language Disorders, 43. Amsterdam; Philadelphia, John Benjamins Publishing Company, 2007, pp. 43–73.
- Ventsov A. V., Grudeva E. V. About the Corpus of Russian Literary Language (narusco.ru). *Russian Linguistics*, 2009, vol. 33, no. 2, pp. 195–209. (In Russian)
- Ventsov A. V., Grudeva E. V. *Frequency Dictionary of Russian Word Forms: a Project*. Cherepovets, ChGU, 2008. (In Russian)
- Verbitskaia L. A., Kazanskii N. N., Kasevich V. B. Some problems of the creation of Russian National Corpus. *NTI. Ser. 2, Informatsionnye protsessy i sistemy*. Moscow, VINITI, 2003, no. 6, pp. 2–8. (In Russian)
- Voeikova M. D. Structural functions of diminutives in modern Russian and their productivity. *Voprosy iazykoznanii*, 2020, no. 5, pp. 38–56. DOI: 10.31857/0373-658X.2020.5.38-56
- Voeikova M. D. *Establishment of Noun*. Moscow, LRC Publ., 2015. (In Russian)
- Weissenborn J. and B. Höhle (eds). *Approaches to Bootstrapping: Phonological, lexical, syntactic and neurophysiological aspects of early language acquisition*. Vol. 1–2. Amsterdam; Philadelphia, John Benjamins Publishing Company, 2001.
- Zalizniak A. A. The stress in modern Russian nominal declension. Zalizniak A. A. *Trudy po aktsentologii*. Vol. 1. Moscow: Iazyki slavianskikh kul'tur Publ., 2010, pp. 431–447.

Сведения об авторе

Воейкова Мария Дмитриевна

Доктор филологических наук, профессор

Институт лингвистических исследований РАН

Российская Федерация, 199004, Санкт-Петербург, Тучков пер., 9

Санкт-Петербургский государственный университет

Российская Федерация, 199034, Санкт-Петербург, Университетская наб., 7–9

Maria D. Voeikova

Dr. Sci. in Philology, Professor

Institute for Linguistic Studies of the RAS

9, Tuchkov per., St Petersburg, 199004, Russian Federation

St Petersburg State University

7–9, Universitetskaya nab., St Petersburg, 199034, Russian Federation

E-mail: maria.voeikova@gmail.com

ORCID: 0000-0002-7459-1013

A-9067-2016

SPIN: 7570-9686

Scopus Author ID: 542795 14900

Author ID (Russian Citation Index): 71435