

АРХИТЕКТУРА

УДК 72.03

**Палата 1433 г. и новгородская архитектура
середины XV — первой четверти XVI в.****И. В. Антипов*Санкт-Петербургский государственный университет,
Российская Федерация, 199034, Санкт-Петербург, Университетская наб., 7–9

Для цитирования: Антипов, Илья. “Палата 1433 г. и новгородская архитектура середины XV — первой четверти XVI в.”. *Вестник Санкт-Петербургского университета. Искусствоведение* 11, по. 2 (2021): 310–326. <https://doi.org/10.21638/spbu15.2021.208>

Статья посвящена истории новгородской архитектуры середины XV — первой четверти XVI в. В 1433 г. происходит одно из ключевых событий в истории зодчества средневекового Новгорода: немецкие и новгородские мастера по заказу архиепископа Евфимия II строят палату на Владычном дворе. В рамках статьи рассматриваются два важных взаимосвязанных вопроса: 1) продолжали ли немецкие мастера работу на Владычном дворе после окончания строительства палаты 1433 г.; 2) оказало ли здание Владычной палаты влияние на архитектуру Новгорода середины XV — первой четверти XVI в.? Анализ доступного материала письменных источников и результатов натурных исследований приводит к выводу об отсутствии достоверных доказательств работы немецких мастеров в Новгороде после 1433 г. Новые черты в архитектуре Новгорода середины — второй половины XV в. следует рассматривать скорее как следы влияния архитектуры палаты 1433 г. на новгородское зодчество этого времени, а не как доказательство работы приезжих зодчих. Вероятнее всего, немецкие мастера после завершения строительства палаты 1433 г. уехали обратно в «Заморье» и более на Русь не возвращались. Кирпичная готическая архитектура XV в. повлияла и на зодчество Новгорода середины — второй половины XV в. в целом: в 1440–1460-е годы в памятниках архитектуры Новгорода появляются новые конструктивные и декоративные черты, так или иначе связанные с архитектурой Владычной палаты новгородского Кремля. Однако далеко не все яркие особенности этого здания получают отражение в новгородских постройках середины — второй половины XV в.

Ключевые слова: древнерусская архитектура, Новгород Великий, каменные гражданские постройки, архитектура кирпичной готики, епископские резиденции, фронтоны, архитектурные конструкции, декор.

* Исследование выполнено при финансовой поддержке РФФ в рамках научного проекта № 18-18-00045.



Рис. 1. Новгородская Владычная палата 1433 г. Вид с северо-запада. Фотография Д. Е. Яковлева

Комплекс каменных построек на новгородском Владычном дворе, сложившийся в XIII — середине XV в., — уникальное явление в истории древнерусской архитектуры. Ни в одном городе Древней Руси не существовало столь сложного по структуре ансамбля каменных зданий, включавшего в себя как церковные сооружения, так и гражданские постройки различного назначения. Изучение построек новгородского Владычного двора оказывается актуальной задачей для понимания основных процессов, характерных для развития всей новгородской архитектуры XIII–XV вв.

В 1433 г. архиепископ Евфимий II возводит на новгородском Владычном дворе каменную палату, летописный текст сообщает о том, что здание строили совместно немецкие и новгородские мастера [1, с. 416]. Палата 1433 г. (так называемая Владычная, или Грановитая, палата) частично сохранилась и отреставрирована в 2006–2012 гг. (рис. 1). Натурные исследования подтвердили факт работы немецких мастеров из «Заморья» в 1433 г., в здании Владычной палаты мы сталкиваемся с большим количеством архитектурных элементов, нехарактерных для новгородского зодчества. Это и готические нервюрные своды, усложненные дополнительными перемычками, и формы проемов (порталов, ниш, окон и пр.), и декоративные элементы на фасадах, а также формат и тип кирпича, состав известково-песчаного раствора и др. [2]. В 1432 г. на Немецком дворе в Новгороде была отремонтирована каменная церковь св. Петра, и вполне вероятно, как отмечал еще Д. А. Петров, что палату 1433 г. строили мастера, работавшие в Новгороде за год до этого по заказу ганзейских купцов [3, с. 122]. Владычная палата — одно из самых необычных сооружений

во всей истории древнерусского зодчества, которое не раз еще будет привлекать внимание исследователей. Однако статья посвящена не самой палате 1433 г., а рассмотрению двух важных взаимосвязанных вопросов: продолжали ли работу на Владычном дворе немецкие мастера после окончания строительства палаты 1433 г. или они уехали обратно в «Заморье» и оказало ли здание Владычной палаты влияние на архитектуру Новгорода середины XV — первой четверти XVI в.?

Вопрос о возможности работы немецких мастеров на Владычном дворе после 1433 г. уже рассматривался в литературе. Как полагает Д. А. Петров, сразу после завершения строительства палаты 1433 г. немецкие зодчие уехали обратно в Германию. Исследователь отмечает, однако, что существовал общий замысел строительства комплекса новгородского Владычного двора. Поскольку плановое решение ансамбля оказывается близким структуре планов Орденских замков XIV–XV вв. в Пруссии и Ливонии, то и авторами этого замысла, по мысли Д. А. Петрова, могли быть только немецкие зодчие. По его предположению, мастера из «Заморья» еще не раз работали на Владычном дворе: они возводили Софийскую звонницу, датированную Д. А. Петровым 1455 г. (иконографический анализ форм декоративных поясов, украшающих фасады звонницы, привел исследователя к мысли об их готическом происхождении). Затем немецкие мастера, возможно, участвовали в строительстве церкви св. Сергия Радонежского 1459 г. (храм имел высокие фронтоны, образующие восьмискатное покрытие), свв. Исповедников (автор предполагает, что храм 1411 г. после ремонта 1459 г. тоже получил восьмискатную кровлю) и Никитского корпуса (здание не датировано, остатки фронтона обнаружены в ходе реставрационных работ). Таким образом, по мнению Д. А. Петрова, строители из Германии могли вернуться в Новгород и работать на Владычном дворе в 1450-е годы [3, с. 124].

Вл. В. Седов пишет об отсутствии сведений о том, являются ли все постройки на Владычном дворе работой немецких мастеров или приезжие архитекторы строили только палату 1433 г. и, возможно, еще несколько зданий [4, с. 293], однако далее призывает задуматься, не был ли весь комплекс Владычного двора спланирован немецкими зодчими по образцу ливонских епископских резиденций. Автор предполагает, что немецкие мастера возвели не только Владычную палату, «но и несколько помещений рядом с ней (в них можно видеть летописные “комнату” и “комнату меньшую”, а также палату “пережную»)» [4, с. 296–7]. Строительство Владычной палаты продолжалось до 1436 г., когда на здании были установлены часы, а после этого все немецкие строители или их большая часть покинули Новгород. Гражданские сооружения, возведение которых упомянуто в летописи в 1440–1450-е годы, были выстроены новгородскими мастерами. В то же время, полагает Вл. В. Седов, не исключено, что здания начала 1440-х годов могли строить при участии немецких зодчих. Однако в начале 1450-х годов они уже точно не работали в Новгороде, так как летописец не сообщает о закладке зданий гражданского назначения во второй половине 1440-х годов — начале 1450-х годов. Подводя итоги размышлений на эту тему, исследователь обозначает два возможных сценария участия немецких мастеров в строительстве на Владычном дворе: 1) немецкие мастера возвели Владычную палату и сопровождающие ее помещения в 1433–1436 гг. и уехали назад, в «Заморье»; 2) немецкие мастера строили Владычный двор до 1443 г., после чего покинули Новгород. При этом церкви на Владычном дворе, по мнению Вл. В. Седо-

ва, сооружали новгородские зодчие, лишь заимствуя технику кладки и некоторые декоративные детали у немецких мастеров [4, с. 297]. Таким образом, исследователь занимает в целом осторожную позицию, не считая возможным на данном этапе четко выявить следы работы немецких мастеров на Владычном дворе во второй половине 1430-х — 1440-х годах, однако полагает, что в общую композицию застройки, разработанную приезжими зодчими, русскими заказчиками были внесены значительные изменения.

Публикация Вл. В. Седова вызвала ответ со стороны Д. А. Петрова, который попытался показать, что резиденция Евфимия II строилась по общему замыслу, вероятно, выработанному немецкими мастерами и заказчиками не сразу, а постепенно, в процессе возведения отдельных объектов. При этом строители опирались на знания об укрепленных дворцах светских и церковных иерархов Западной Европы, среди возможных образцов исследователь указывает прежде всего папский дворец в Авиньоне и дворец магистра Тевтонского ордена в Мальборке (Мариенбурге). Д. А. Петров предполагает, что раз звонницу 1455 г., по его мнению, строили немецкие мастера, то и на строительстве других сооружений на Владычном дворе в 1440–1450-е годы могли также работать немецкие зодчие. Таким образом, исследователь пытается показать, что деятельность строителей из «Заморья» не ограничивалась только 1430-ми — началом 1440-х годов, как полагал Вл. В. Седов, а продолжалась и позже [5]. В целом Д. А. Петров развивает свою концепцию, выдвинутую еще в статье 1996 г. [3].

Прежде всего следует рассмотреть перечисленные исследователем случаи, когда, по его мнению, зафиксированы следы работы немецких мастеров. Ключевой памятник в концепции Д. А. Петрова — сохранившаяся до наших дней Софийская звонница, постройка с очень сложной строительной историей, до настоящего момента не раскрытой из-за отсутствия комплексных натурных исследований. Как мы уже пытались показать, в архитектурном декоре этого здания действительно есть готические черты, однако они связаны не с XV в., а с традициями архитектуры уже следующего столетия, в частности применение двухступчатых ниш с килевидным завершением позволяет, на наш взгляд, датировать декоративный пояс серединой XVI в. [6, с. 212]. Реконструировать первоначальные формы звонницы у нас сейчас возможности нет¹. Важнейшим является вопрос о датировке самой ранней части сохранившейся звонницы. В публикации 2009 г. мы склонялись к датировке здания 1439 г. [6, с. 209–13], согласно летописному известию о строительстве архиепископом Евфимием колокольни «на старом месте, на городе» [1, с. 420]. Эта датировка, безусловно, не может быть признана однозначно верной, так как непосредственно в состав стен новгородского Детинца звонница, судя по всему, не входила. Проблема датировки Софийской звонницы заслуживает отдельной развернутой статьи, отметим лишь, что сейчас, после повторного анализа всего имеющегося материала по теме, нам вообще не кажется очевидным соотношение основы этого сооружения с архитектурой 1430–1470-х годов: примененные строительные материалы,

¹ В последние годы Д. А. Петров выпустил две статьи, посвященные памятнику, автор приводит дополнительные аргументы в пользу датировки памятника 1455 г. и своего варианта реконструкции здания [7; 8]. Подробный анализ этих публикаций не входит в задачи статьи, отметим лишь, что приведенные исследователем аргументы, к сожалению, не могут, на наш взгляд, помочь датировать здание и восстановить этапы его строительства.

технология устройства фундаментов (в новгородской архитектуре XV в. растворные фундаменты не использовались) свидетельствуют о более поздней датировке. Единственным серьезным аргументом в пользу датирования самой ранней части Софийской звонницы XV в. остаются данные дендрохронологического анализа, однако и здесь, очевидно, также необходимы новые исследования и анализ серии спилов. В любом случае постройка 1455 г. — это колокольня Владычного двора, как мы попытались показать ранее, соответственно, находилась она на Владычном дворе, видимо у церкви св. Евфимия Великого, и никакого отношения к существующей звоннице не имеет [6, с. 245–7].

Еще один памятник, о котором пишет Д. А. Петров, — это примыкающий к юго-западному углу Софии храм свв. Исповедников Гурия, Самона и Авива 1411 г., перестроенный в 1459 г. [3, с. 121]. Исследователь видит в летописном тексте о покрытии «досками свинцом чудно» этого храма связь с известием об устройстве в 1420 г. новой кровли псковского Троицкого собора, поновленного «свинчатыми досками» мастером Феодором и его дружиной. В Пскове и Новгороде в 1420 г. не нашлось ремесленника, способного изготовить материал для покрытия церкви. Псковичи стали искать мастера в Юрьеве (Дерпте), однако немцы мастера не дали, тогда из Москвы приехал мастер от митрополита Фотия и научил Феодора лить «свинчатые доски» [9, с. 37]. Не очень понятно, какая может быть связь между типом покрытия Исповедницкой церкви и возможной работой немецких мастеров, — свинцовые кровли делали в Новгороде и в конце XIII — XV в., а то, что в 1420 г. в Пскове и Новгороде не оказалось мастера, который мог бы лить «свинчатые доски», не означает, что в последующие десятилетия подобный тип покрытия в Новгороде не использовался и в 1459 г. казался чем-то новым². Листы свинца, которыми покрывали новгородские храмы еще в домонгольское время, и были упомянутыми в летописи «свинчатыми досками»³, и нет необходимости искать в этом термине признаки какой-то новой технологии. На наш взгляд, отсутствуют основания для того, чтобы видеть в перестройке церкви свв. Исповедников «немецкий след».

Единственный архитектурный элемент объемной композиции надвратной церкви св. Сергия Радонежского 1459 г., который может быть рассмотрен как возможный знак присутствия немецких мастеров, — это высокий щипец, завершающий постройку [6, с. 127, 255] (рис. 2). Однако более вероятно, что зодчий и каменщики, соорудившие церковь св. Сергия спустя 26 лет после строительства палаты для архиепископа Евфимия II, ориентировались на одно из сооружений Владычного двора, имевшее подобное завершение и, возможно, действительно выстроенное немецкими зодчими. Не исключено, что таким сооружением могла быть и сама палата 1433 г., поскольку нельзя считать окончательно достоверной реконструкцию завершения здания в виде ступенчатых фронтонов [10]. Вероятно, палату завершали высокая кровля и фронтоны, но были ли они ступенчатыми или нет, мы не знаем. Реконструкция постройки со ступенчатыми фронтонами опирается ис-

² К тому же летопись отчетливо свидетельствует о том, что псковичи научились лить свинцовые доски (см. выше).

³ Д. А. Петров противопоставляет «свинчатые доски» и «волны», которые упоминаются в летописи только один раз [1, с. 21]. На наш взгляд, письменные источники не дают оснований для такого противопоставления, поскольку имеются в виду разные вещи: досками называется материал, которым кроют храм, а волнами — само покрытие в целом. Храмы покрывались свинцовыми листами, которые и должны были называться в текстах досками, другого термина не существовало.

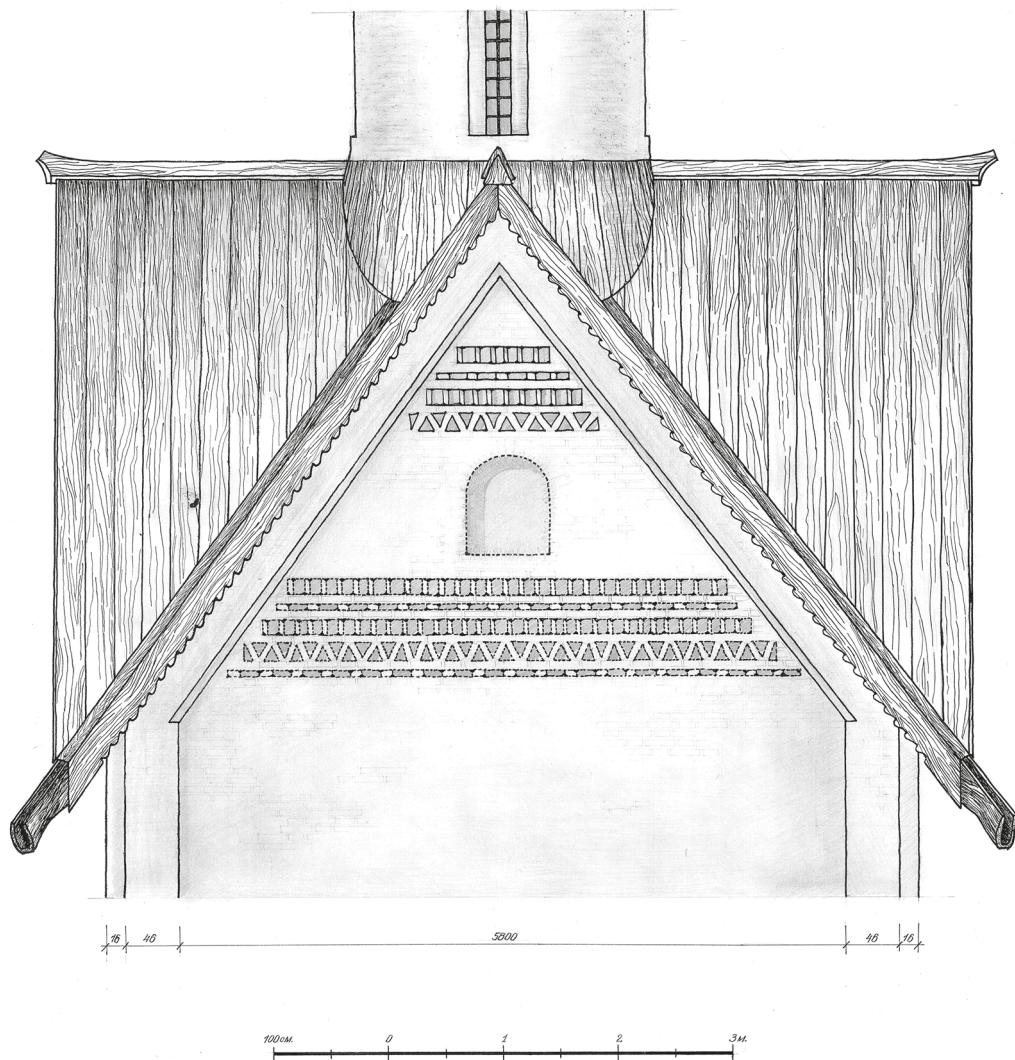


Рис. 2. Церковь св. Сергия Радонежского на новгородском Владычном дворе. 1459 г. Западный щипец. Реконструкция Е. А. Золотовой по исследованиям Г. М. Штендера [6, с. 127]

ключительно на изображение какого-то здания в новгородском Детинце на иконе «Видение пономаря Тарасия» последней трети XVI в. (НГОМЗ). Как полагают исследователи, это здание является Владычной палатой 1433 г. [11, с. 166–7] (рис. 3а). Однако ступенчатые фронтоны показаны на этой иконе и на изображении еще одной постройки в Гончарском (Людином) конце Новгорода. Сложно поверить, что и это здание завершалось подобными фронтонами (рис. 3б). На русских иконах последней четверти XVI — первой трети XVII в. мы неоднократно встречаем здания с такими формами завершения. Изучение памятников русской иконописи середины — второй половины XVI в. показало, что многие из архитектурных элементов, встречающихся на иконах, имеют конкретные источники в западноевропейской

а



б



Рис. 3. Икона «Видение пономаря Тарасия». Новгородский государственный объединенный музей-заповедник. Последняя четверть XVI в. Фрагменты: а — постройка со ступенчатыми фронтонами на территории Владычного двора (палата 1433 г.); б — постройки со ступенчатыми фронтонами в Гончарском (Людином) конце. Фотографии автора

печатной графике [12]. Очевидно, здесь мы также сталкиваемся с подобного рода явлением и представленная постройка — элемент архитектурного фона, а не изображение реального здания Владычной палаты. Таким образом, вероятно, строители Сергиевской церкви, входившей в единый комплекс с палатой 1433 г., ориентировались именно на фронтоны этого здания.

В 1980 — начале 1990-х годов группой новгородских реставраторов под руководством Г. М. Штендера было изучено вошедшее в состав южной части Никитского корпуса здание с фронтоном, украшенным поясками поребрика и бегунца. К сожалению, результаты этих работ не были опубликованы, архивные материалы дают только частичное представление об исследованиях [1]. Тем не менее датировка этой постройки серединой XV в. кажется возможной⁴, но необходимость соотносить ее появление с деятельностью немецких зодчих неочевидна. Фронтон, украшенный поясками поребрика и бегунца, так же как и в случае с церковью св. Сергия Радонежского, мог появиться как следствие ориентации зодчих на уже существовавшие постройки Владычного двора, прежде всего палату 1433 г.

Таким образом, вероятнее всего, мы должны воспринимать новые черты в архитектуре построек 1430–1450-х годов как знак влияния палаты 1433 г. на последующее строительство в новгородском Детинце и, в частности, на Владычном дворе.

⁴ Натурные исследования верхних частей здания, проведенные в 2020 г. Д. Е. Яковлевым и автором, подтвердили датировку постройки XV в.

В то же время полностью отвергать возможность продолжения работы немецких мастеров на территории Владычного двора после 1433 г. мы не можем. В 1440 (6948) г. в резиденции архиепископа строится «комната каменная меньшая» [1, с. 420–1; 6, с. 213–4]. К сожалению, в источниках нет других сведений об этом сооружении. В 1442 (6950) г. на Владычном дворе возводят поварни и каменную комнату [1, с. 423; 6, с. 220–1]. Эти сооружения пока не найдены в ходе архитектурно-археологических работ, никаких данных об их структуре у нас нет.

В древнерусских источниках более раннего времени слово «комната» не встречается [13, с. 1266; 14, с. 304]. Вероятно, это слово, происходящее от латинского *caminata*, также обозначало некое отапливаемое помещение [15, с. 34]. Действительно, подобный термин хорошо известен в немецких письменных источниках XV–XVI вв. (*Kemenate, Kemnade, Kemladen*). В Штральзунде подобные здания представляли собой небольшие жилые дома, где кухонный очаг находился в задней части основной постройки, при этом отопление огнекаменной печью могло осуществляться из бокового крыла. Однако пока, к сожалению, здания подобного типа остаются неизученными и в городах Северной Германии, поэтому отчетливо обозначить особенности именно этого типа построек не представляется возможным⁵.

В отношении новгородских построек мы можем указать на то, что термин «комната» в летописном тексте появился неслучайно. Летописцу надо было показать тип постройки, в то время как функций у здания могло быть несколько. Такое название здания могло прийти только из практики работы немецких зодчих. В этой связи нельзя исключить вероятности того, что немецкие зодчие были приглашены для работы на Владычном дворе и в начале 1440-х годов. Другой вариант — термин «комната» мог применяться и в отношении палаты 1433 г. и поэтому к началу 1440-х годов уже был знаком и новгородцам, и летописцу. В новгородской судной грамоте 1471 г. упоминается «владчняя комната» [16, с. 71], вполне возможно, что в данном случае источник имеет в виду именно здание Владычной палаты 1433 г. В XVI–XVII вв. это слово достаточно часто встречается в различных источниках, однако в XV в. употребляется только в новгородских текстах.

Данные натурных исследований и сведения из письменных источников позволяют считать, что комплекс Владычной резиденции возводили в соответствии с четко сформулированным замыслом заказчика, архиепископа Евфимия II. В то же время слабая изученность этой территории пока не позволяет нам судить об основных принципах планировки комплекса Владычного двора в XV в. Ассоциации с орденовыми замками и епископскими резиденциями Ливонии возникали у исследователей на основании анализа описей и планов XVIII–XIX вв., которые фиксируют изменения, произошедшие на данном участке уже в XVI–XVII вв. Археологические работы последних лет наглядно показывают, что опираться на эти источники для реконструкции застройки XV в. нельзя. Поэтому на данном этапе у нас полностью отсутствуют источники, позволяющие определить, насколько западноевропейские образцы повлияли на композицию комплекса Владычного двора, выстроенного по заказу Евфимия II.

Таким образом, пока нет оснований для четкого ответа на вопрос о возможности участия немецких архитекторов в строительной деятельности архиеписко-

⁵ Благодарю за подробную консультацию историка архитектуры и архитектора Й.-Кр. Хольста (Хойсдорф, Германия).

па Евфимия II после 1433 г. Отметим, однако, что после значительного перерыва (вторая половина 1420-х годов) с 1433 г. в Новгороде и Новгородской земле начинается активное строительство каменных зданий различного назначения (церквей, жилых и хозяйственных построек), поэтому нет сомнений, что в 1430–1450-е годы в Новгородской земле опять сформировались свои строительные дружины [6, с. 42–54]. Не исключено, что определенные новые черты в архитектуре Новгорода середины — второй половины XV в. будет правильнее рассматривать как знак влияния особенностей палаты 1433 г. на архитектуру Новгорода этой эпохи, а не как доказательство работы немецких мастеров. Вполне возможно, что после окончания работ по строительству палаты 1433 г. зодчие уехали домой в «Заморье» и в Новгород затем не возвращались.

Обратимся теперь к вопросу о влиянии архитектуры Владычной палаты на другие памятники новгородского зодчества середины XV — первой четверти XVI в. Прежде всего важно отметить, что в 1430–1440-е годы меняются важные характеристики новгородских брусковых кирпичей: формат, тип керамического теста, характер обработки поверхностей. Кирпичи конца XIII — первой половины XIV в. имеют яркие отличительные признаки: песчаную обсыпку на всех сторонах кирпича (кроме одной из постелей), темный цвет, морщинистые поверхности и большой формат [17]. В середине XIV столетия происходит уменьшение формата, тип кирпича (цвет, тесто, обсыпка) остается тем же [18].

Кирпичи подобного типа встречаются в памятниках новгородской архитектуры вплоть до 1420-х годов (последний датированный памятник с таким кирпичом — церковь св. Иоанна Милостивого на Мячине 1422 г.). В 1440-е годы начинает повсеместно использоваться кирпич другого типа — тонкий, более светлого цвета, без песчаной обсыпки (первый датированный памятник — Спасский собор в Старой Руссе 1442 г.). Кирпичи, использованные в здании Владычной палаты 1433 г., оказываются своего рода переходным звеном — это светло-красные кирпичи среднего формата толщиной 6,5–7 см, с обсыпкой мелким песком. Хотя ширина кирпичей немного уменьшается, однако в целом их формат сопоставим с форматом кирпичей первой трети XV в., особенно по базовой характеристике — толщине. Важно, однако, что поменялся способ формовки кирпичей: их теперь обсыпают мелким песком, цвет кирпичей становится более светлым. Далее в Спасском соборе в Старой Руссе мы встречаемся уже с более тонким кирпичом толщиной 5–5,5 см.

Возможно, что примерно в 1420-е годы происходит постепенное изменение в технологии производства кирпичей, но не исключено, что впервые кирпичи нового типа были применены в кладке стен Владычной палаты 1433 г. Технология формовки кирпичей, которая могла быть принесена в Новгород немецкими мастерами, была здесь модифицирована и затем использовалась в течение многих десятилетий (даже в памятниках первой четверти XVI в., например в церкви св. Климента на Иворовой ул. 1519 г., применен кирпич подобного типа и формата).

При строительстве палаты 1433 г. использована полубутовая (двухпанцирная, лусковая) техника кладки — внешняя и внутренняя версты выкладываются из кирпичей, а сердцевина забучивается валунами и плитняком⁶. При этом фасадные поверхности стен, за исключением ниш, не покрывались штукатуркой. Здание,

⁶ Подобная техника кладки в Новгороде до этого использовалась в постройках начала XIV в. (церковь Николая Белого 1312–1313 гг., возможно, церковь Покрова Шилова монастыря 1310 г.).

сложенное в подобной технике, снаружи воспринимается как чисто кирпичная постройка. Вероятно, именно строительство Владычной палаты привело к тому, что в 1450–1460-х годах появляется несколько храмов, стены и столбы которых сложены только из кирпичей (церкви св. Сергия Радонежского 1459 г. и св. Симеона Богоприимца 1467 г.). В такой же технике построена, например, и церковь Климента 1519 г. Отметим, что, вероятно, в Новгороде в середине — второй половине XV в. существовало развитое кирпичное производство, поскольку каждый год закладывали несколько каменных храмов, для строительства которых изготавливали тысячи кирпичей. В то же время те церкви, которые возводили вдали от центра епархии, например Никольские храмы в Полистском и Гостинопольском монастырях, строили в основном из камня, кирпича применяли мало, так как его специально везли из Новгорода [19].

Обратимся к конструктивным особенностям, характерным для Владычной палаты. Залы палаты в основном имели деревянные перекрытия, только несколько помещений были перекрыты сводами: внутростенные лестницы, спуски в подвалы, западная часть сеней, соединявших все три части палаты, верхний бесстолпный зал утраченной юго-западной части палаты, а также главный одностолпный зал восточной части. Наибольший интерес среди этих конструкций представляют, конечно, крестовые своды, которыми перекрывались парадные залы палаты [20]. Крестовые своды, тем более сложной формы с дополнительными перемычками, не встречаются более в памятниках новгородской архитектуры XV в.

В 1440-е годы в Новгороде начинают строить многочисленные храмы на подцерковье, первый датированный памятник с подцерковьем — Спасский собор в Старой Руссе 1442 г., вероятно, подклетный этаж был еще в церкви Николы Вязищского монастыря 1438 г. [6, с. 207]. На наш взгляд, церковь св. Мины в Старой Руссе может быть датирована 1410–1420-ми годами, если эта версия верна, то Мининский храм должен быть признан самой ранней сохранившейся постройкой с подцерковьем (кроме того, в этой постройке есть и хоры) [6, с. 302–5]. Датировка церкви св. Мины, однако, представляет собой очень сложную проблему, и однозначное решение ее пока не может быть обозначено (см. альтернативную версию датировки памятника [21]). После обнаружения следов бревенчатых потолков в большинстве помещений Владычной палаты 1433 г., живо напоминающих деревянные перекрытия северонемецких зданий, возникает очевидная идея о том, что причиной распространения подцерковий, перекрытых накатником, было строительство палаты немецкими мастерами.

Нам, однако, представляется, что строительство палаты 1433 г. только подтолкнуло распространение подобных конструкций, поскольку сам прием устройства деревянных перекрытий в каменных зданиях был хорошо знаком новгородским мастерам. В храмах конца XIII — XV в. настил хор делали из бревен, которые опирались на стены и столбы церквей. Точно по такой же схеме в XV в. стали устраивать и перекрытия подцерковья. Уровень настилов хор в храмах конца XIII — первой трети XV в. располагается лишь немногим выше, чем уровень накатников подцерковья в постройках 1440–1460-х годов. Вероятно, новгородские строители использовали давно известный пример, немного модифицировав его, — деревянное пере-

Более привычной для новгородской архитектуры была техника кладки из плитняка и ракушечника, с выкладкой проемов, лопаток, а также арок и сводов из кирпичей.

крытие было устроено по всей площади храма. У нас есть отчетливые примеры, показывающие, что разделение одной из частей каменного здания на два примерно равных по высоте этажа практиковалось и ранее. Так, северный притвор церкви Спаса на Ковалеве 1345 г. был разделен деревянным накатником на два яруса [22, с. 415]. Деревянные перекрытия между этажами имела и палата конца XII — первой трети XIII в., обнаруженная нами в ходе раскопок 2019–2020 гг. на Владычном дворе.

Все эти наблюдения показывают, что возведение в 1433 г. Владычной палаты могло повлиять на распространение храмов с подцерковьями в новгородской строительной практике 1440–1460-х годов, однако такой тип здания возник, вероятнее всего, еще в 1410–1420-е годы и без внешнего воздействия.

Важной отличительной особенностью палаты 1433 г. является наличие трех огнекаменных печей, отопливавших наиболее важные помещения здания [23]. Каких-либо следов распространения этой технологии в новгородской архитектуре второй половины XV — первой трети XVI в. пока не зафиксировано⁷. Иных следов воздействия конструктивных схем, примененных строителями Владычной палаты 1433 г., мы пока в более поздних новгородских памятниках не видим.

Формы перекрытия дверных проемов, известные нам по Владычной палате, не встречаются в архитектуре Новгорода середины — второй половины XV в. На стенах палаты 1433 г. мы видим разнообразные типы окон с лучковыми и плоскими перемычками проемов. В то же время среди окон палаты мы не найдем того типа, который получил особое распространение в архитектуре 1430–1470-х годов (так называемый «евфимиевский» тип): окна с полуциркульной перемычкой ниш и горизонтальной плитой, перекрывающей оконный проем (плита располагается на уровне пяты арки ниши) (рис. 4). Световые проемы у этих окон шире, чем в окнах XIV в., вместо оконниц в проемы вставляются решетка и рама с внутренней стороны окна [24, с. 242]. Из твердо датированных памятников такие окна впервые встречаются в Спасском соборе в Руссе 1442 г., происхождение такой формы пока не очень понятно. Очевидно, что традиции церковной архитектуры оказывались сильнее и даже столь значимая постройка своего времени, какой была палата 1433 г., на эти формы не повлияла.

В интерьерах целого ряда построек середины XV в. находятся широкие ниши с лучковым завершением (Спасский собор в Старой Руссе, церковь св. Сергия, церковь св. Лазаря). Подобная форма ниш в новгородской архитектуре XIV — первой трети XV в. не встречалась, ее источник — здание Владычной палаты 1433 г., почти во всех помещениях палаты в стенах есть ниши разного размера, большая часть которых имеет как раз лучковые завершения (рис. 5).

Не очень отчетливо мы пока можем представить степень использования декоративных мотивов, характерных для Владычной палаты, в архитектуре последующих десятилетий. Так, не исключено, что фронтоны Владычной палаты могли быть украшены чередующимися рядами поребрика и бегунца (поясок поребрика есть на западном фасаде палаты), соответственно декор фронтона Сергиевской церкви может повторять декоративные мотивы постройки 1433 г.

⁷ За исключением информации о строительстве на Владычном дворе двух «комнат», где могли находиться огнекаменные печи (см. выше).

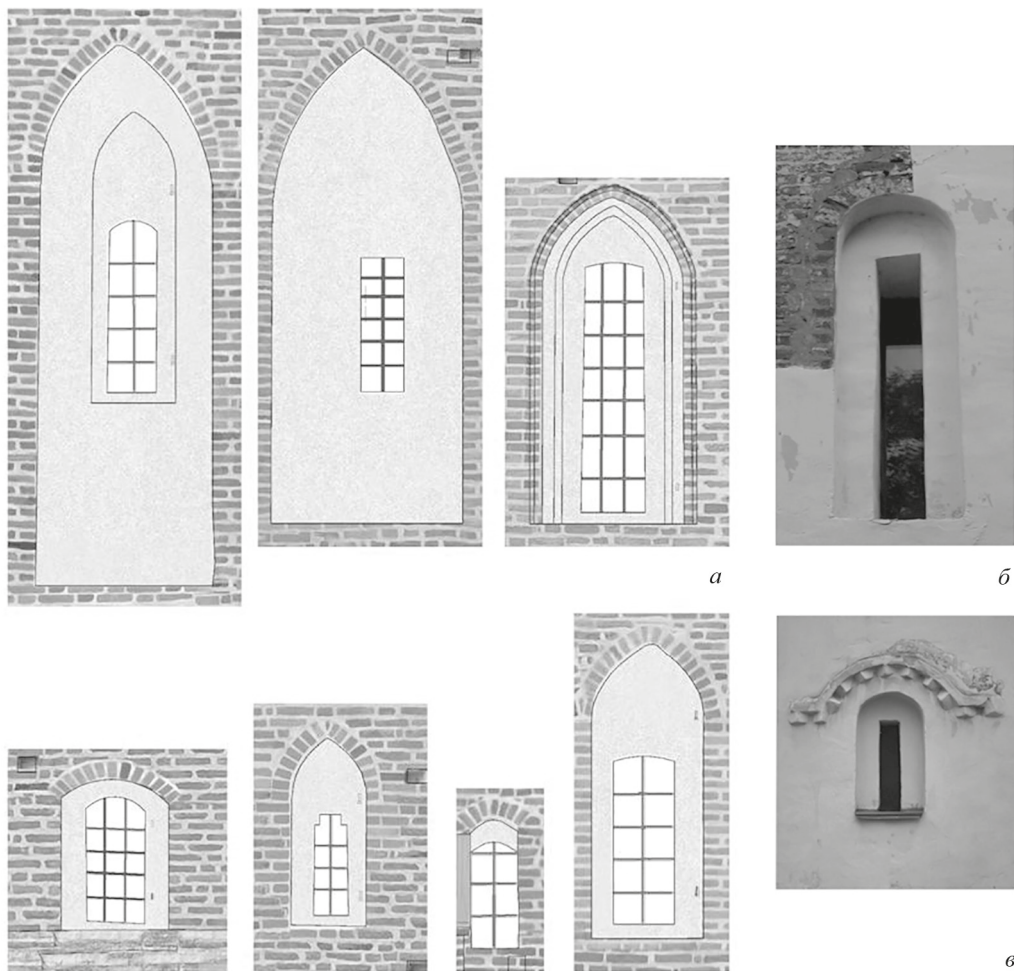


Рис. 4. Оконные проемы в новгородской архитектуре 1430–1460-х годов: а — окна Владычной палаты 1433 г. Чертежи Д. Е. Яковлева; б — церковь св. Сергия Радонежского. 1459 г. «Евфимиевское окно». Фотография автора; в — церковь св. Симеона Богоприимца. 1467 г. «Евфимиевское окно». Фотография автора

Следует отметить только одну черту декоративного оформления палаты 1433 г., которая, очевидно, изредка повторялась в последующих постройках: использование в кладке пережженного кирпича, из которого выкладывались ромбы на фасадах. Так, на южном фасаде церкви Климента на Иворовой ул. 1519 г. при исследованиях Т. В. Гладенко был обнаружен выложенный из пережженного кирпича крест, фланкированный несколькими пережженными кирпичами. Данный мотив, видимо, навеян постройкой в Детинце [II, л. 39]. Возможно, этот пример не был единственным.

Таким образом, вне зависимости от вариантов ответа на вопрос о том, приезжали или нет повторно в Новгород немецкие зодчие, можно отметить определенное влияние кирпичной готической архитектуры XV в. на зодчество Новгорода середины XV — первой трети XVI в. На наш взгляд, источник этих особенностей — здание палаты 1433 г.

а



б



Рис. 5. Ниши в новгородской архитектуре 1430–1460-х годов: а — ниша сеней Владычной палаты 1433 г.; б — ниши церкви св. Сергия Радонежского 1459 г. Фотографии автора

Возведение главной постройки дворца новгородского владыки — палаты 1433 г. — оказало определенное воздействие на дальнейшее развитие новгородской архитектуры: в 1440–1460-е годы в памятниках архитектуры Новгорода появляются новые конструктивные и декоративные черты, так или иначе связанные с архитектурой Владычной палаты новгородского Кремля. Однако далеко не все яркие особенности этого здания получают отражение в новгородских постройках середины — второй половины XV в., скорее можно говорить об особом значении архитектуры палаты 1433 г. именно для построек на Владычном дворе.

Литература

1. Насонов, Арсений, ред. *Новгородская первая летопись старшего и младшего изводов*. М.; Л.: Изд-во АН СССР, 1950.
2. Antipov, Ilya, and Dmitriy Yakovlev. "The Faceted Palace in Novgorod the Great: The Main Problems of Restoration". In *Architectural Conservation and Restoration in Norway and Russia*, ed. by Evgeny Khodakovsky and Siri Skjold Lexau, 82–98. London; New York: Routledge, 2018.
3. Петров, Дмитрий. "Письменные источники об архитектурных связях Новгорода и Пскова с немецкими городами в XV веке". В изд. *Проблемы изучения древнерусского зодчества*, ред. В. Волкова, 114–26. СПб.: Дмитрий Буланин, 1996. (SAM: Исследования по архитектуре Средневековья).
4. Седов, Владимир. "Архитектура Владычного двора в Новгороде: между Западом и Византией". В изд. *1150 лет Российской государственности и культуры. Материалы к Общему собранию Российской академии наук, посвященному Году российской истории (Москва, 18 декабря 2012 г.)*, сост. Валерий Перхавко, ред. Анатолий Деревянко и Александр Куделин, 293–306. М.: Наука, 2012.
5. Петров, Дмитрий. "Владычный двор в Новгороде (1430–1450-е гг.). К вопросу о происхождении архитектурной композиции". *Новгородский исторический сборник*, no. 14/24 (2014): 118–34.
6. Антипов, Илья. *Новгородская архитектура времени архиепископов Евфимия II и Ионы Отенского*. М.: Индрик, 2009.

7. Петров, Дмитрий. “Об архитектурных формах XV и XVI в. звонницы новгородского Софийского собора: архиепископ Евфимий Вяжицкий и архиепископ Макарий”. *Древняя Русь. Вопросы медиевистики*, no. 1/55 (2014): 83–96.
8. Петров, Дмитрий. “Об архитектурном декоре XV века звонницы новгородского Софийского собора”. *РусАрх*. Дата обращения сентябрь 18, 2019. http://rusarch.ru/petrov_d7.htm.
9. “Псковская вторая летопись”. В изд. *Псковские летописи*, ред. Арсений Насонов, 9–69. 2 выпуска. М.: Изд-во АН СССР, 1955, вып. 2.
10. Antipov, Ilya, and Dmitriy Yakovlev. “The Faceted Palace in Novgorod the Great as the Part of the Archbishop’s Residence”. In *Castella Maris Baltici XII. Castle as a Residence. Łódź, Poland 26–30.05.2014*, ed. by Aleksander Andrzejewski, 107–15. Łódź: Zakład Poligraficzny, 2015.
11. Калугина, Ирина, Дмитрий Яковлев, и Екатерина Рузаева. “Архитектура Владычной палаты новгородского Кремля по материалам исследований 2006–2008 годов”. В изд. *Новгород и Новгородская земля. Искусство и реставрация: Материалы науч. конференции*, отв. ред. Татьяна Царевская, 140–78. Великий Новгород: Новгородский музей-заповедник, 2009, вып. 3.
12. Неволин, Юрий. “Влияние идеи ‘Москва — Третий Рим’ на традиции древнерусского изобразительного искусства”. В изд. *Искусство христианского мира*, ред. Ариадна Воронова, 71–84. М.: Изд-во ПСТБИ, 1996, вып. 1.
13. Срезневский, Измаил. *Материалы для словаря древнерусского языка по письменным памятникам*. 3 тома. СПб.: тип. Императорской Академии наук, 1902, т. 2: Л–П.
14. Фасмер, Макс. *Этимологический словарь русского языка*. Пер. О. Трубачев, ред. Б. Ларин. 4 тома. 2-е изд. М.: Прогресс, 1986, т. 2.
15. Гордиенко, Элиса. *Владычная палата новгородского Кремля*. Л.: Лениздат, 1991.
16. *Акты, собранные в библиотеках и архивах Российской империи Археологической экспедиции Императорской Академии наук*. 4 тома. СПб.: тип. II отделения Собственной Е. И. В. Канцелярии, 1836, т. 1: 1294–1598.
17. Antipov, Ilya, and Alexey Gervais. “The Bricks from St Nicholas Church at Lipno near Novgorod (1292) and the Origins of the New Novgorodian Building Tradition”. *Estonian Journal of Archaeology*, no. 1/19 (2015): 58–79.
18. Антипов, Илья, и Евгения Соленикова. “Формат новгородских брусковых кирпичей конца XIII — середины XV в.” В изд. ИИМК РАН. *Древние культуры и технологии. Новые исследования молодых археологов Санкт-Петербурга*, отв. ред. Вадим Массон и Дмитрий Савинов, 121–8. СПб.: Петербургкомстат, 1996. (Археологические изыскания, вып. 34).
19. Антипов, Илья. “Два монастырских храма XV в. на волховских берегах”. В изд. *Новгород и Новгородская земля. История и археология: Материалы науч. конференции*, сост. Александр Хорошев, отв. ред. Валентин Янин, 31–9. Великий Новгород: Новгородский музей-заповедник, 2002, вып. 16.
20. Yakovlev, Dmitriy, Alexandra Trushnikova, and Ilya Antipov. “The Cross-Cultural Interaction in Baltic Region in the 15th Century: The Vaults of the Faceted Palace in Novgorod the Great and the Brick Gothic Architecture”. *Journal of Baltic Studies* 51, no. 4 (2020): 553–68.
21. Петров, Дмитрий. “Архитектурные формы и проблемы датировки церкви св. Мины в Старой Руссе”. *Архитектурное наследие*, no. 62 (2015): 30–51.
22. Мильчик, Михаил, ред.-сост. *Архитектурное наследие Великого Новгорода и Новгородской области: каталог*. СПб.: СПАС; Лики России, 2008.
23. Антипов Илья, и Дмитрий Яковлев. “Теплый дом новгородского архиепископа: система отопления во Владычной палате 1433 года”. В изд. *Актуальные проблемы теории и истории искусства*, ред. А. Захарова, С. Мальцева и Е. Станюкович-Денисова, 446–57. СПб.: НП-Принт, 2019, вып. 9.
24. Гладенко, Т., Л. Красноretchев, Г. Штендер, и Л. Шуляк. “Архитектура Новгорода в свете последних исследований”. В изд. *Новгород. К 1100-летию города*, ред. Михаил Тихомиров, 183–263. М.: Наука, 1964.

Источники

1. *Архив ННРУ. Р-2768 [Россия. Великий Новгород. Архив Новгородского научно-реставрационного управления. Р-2768]*.

Контактная информация:

Антипов Илья Владимирович — канд. искусствоведения, доц.; i.antipov@spbu.ru

The So-Called Faceted Palace (1433) and the Architecture of Novgorod from the Middle of the 15th to the First Quarter of the 16th Century*

I. V. Antipov

St. Petersburg State University,
7–9, Universitetskaya nab., St. Petersburg, 199034, Russian Federation

For citation: Antipov, Ilya. “The So-Called Faceted Palace (1433) and the Architecture of Novgorod from the Middle of the 15th to the First Quarter of the 16th Century”. *Vestnik of Saint Petersburg University. Arts* 11, no. 2 (2021): 310–326. <https://doi.org/10.21638/spbu15.2021.208> (In Russian)

The article is devoted to the history of Novgorodian architecture in the middle of the 15th to the first quarter of the 16th century. In 1433, one of the key events in the history of Novgorodian architecture took place — the German and local builders constructed the Faceted Palace commissioned by the archbishop Eufimiy II on the Vladychny Dvor. The article focuses on two interconnected problems: 1) did the German master builders continue to work on the Archbishop's Court after 1433; 2) did the Faceted Palace influence the architecture of Novgorod in the middle of the 15th to the first quarter of the 16th century? An analysis of available written sources and the results of research bear no evidence of the presence of the German builders in Novgorod later than 1433. Several new features in Novgorod edifices in the middle — second half of the 15th century should be interpreted as traces of the influence the Faceted Palace had upon the later Novgorodian architecture. Most likely the German Builders returned overseas upon completing the Archbishop's Palace and never came back to Rus. Overall, the 15th century Brick Gothic architecture influenced the Novgorod architecture of the middle — second half of the 15th century: new construction and decorative features in one way or another are connected with the architecture of the Faceted Palace that appeared in the edifices of the 1440–1460s. However, not all the striking features of the outstanding Palace of the Archbishop are reflected in buildings of the middle — second half of the 15th century.

Keywords: Old Russian architecture, Veliky Novgorod, stone civil buildings, architecture of brick Gothic, bishops' residences, pediments, architectural constructions, décor.

References

1. Nasonov, Arsenii, ed. *The First Novgorodian Chronicle*. Moscow; Leningrad: AN SSSR Publ., 1950. (In Russian)
2. Antipov, Ilya, and Dmitriy Yakovlev. “The Faceted Palace in Novgorod the Great: The Main Problems of Restoration”. In *Architectural Conservation and Restoration in Norway and Russia*, ed. by Evgeny Khodakovskiy and Siri Skjold Lexau, 82–98. London; New York: Routledge, 2018.

* This work was supported by the Russian Science Foundation (RSF), under Grant number 18-18-00045.

3. Petrov, Dmitrii. "Written Sources on the Architectural Ties of Novgorod and Pskov with German Cities in the 15th Century". In *Problemy izucheniia drevnerusskogo zodchestva*, ed. by V. Volkova, 114–26. St. Petersburg: Dmitrii Bulanin Publ., 1996. (SAM: Issledovaniia po arkhitekture Srednevekov'ia). (In Russian)
4. Sedov, Vladimir. "Architecture of the Archbishop's Court in Novgorod: Between West and Byzantine". In *1150 let Rossiiskoi gosudarstvennosti i kul'tury. Materialy k Obshchemu sobraniuu Rossiiskoi akademii nauk, posviashchennomu Godu rossiiskoi istorii (Moskva, 18 dekabria 2012 g.)*, comp. by Valerii Perkhavko, ed. by Anatolii Derevianko and Aleksandr Kudelin, 293–306. Moscow: Nauka Publ., 2012. (In Russian)
5. Petrov, Dmitrii. "The Archbishop's Court in Novgorod (1430–1450-es). To the Question of the Origin of Architectural Composition". *Novgorodskii istoricheskii sbornik*, no. 14/24 (2014): 118–34. (In Russian)
6. Antipov, Il'ia. *Novgorodian Architecture of the time of Archbishops Eufimiy II and Iona Otensky*. Moscow: Indrik Publ., 2009. (In Russian)
7. Petrov, Dmitrii. "On the Architectural Forms of the 15th and 16th Centuries. Belfry of Novgorod Sophia Cathedral: Archbishop Evfimii Viazhishskii and Archbishop Makarii". *Drevniia Rus'. Voprosy medievistiki*, no. 1/55 (2014): 83–96. (In Russian)
8. Petrov, Dmitrii. "On the 15th Century Architectural Decor of the Belfry of Novgorod Sophia Cathedral". *RusArkh*. Accessed September 18, 2019. http://rusarch.ru/petrov_d7.htm. (In Russian)
9. "The Pskov Second Chronicle". In *Pskovskie letopisi*, ed. by Arsenii Nasonov, 9–69. 2 issues. Moscow: AN SSSR Publ., 1955, iss. 2. (In Russian)
10. Antipov, Ilya, and Dmitrii Yakovlev. "The Faceted Palace in Novgorod the Great as the Part of the Archbishop's Residence". In *Castella Maris Baltici XII. Castle as a Residence. Łódź, Poland 26–30.05.2014*, ed. by Aleksander Andrzejewski, 107–15. Łódź: Zakład Poligraficzny, 2015.
11. Kalugina, Irina, Dmitrii Iakovlev, and Ekaterina Ruzaeva. "The Architectural Peculiarities of the Faceted Palace in Novgorod Kremlin by the Materials of the 2006–2008 Research". In *Novgorod i Novgorodskaiia zemlia. Iskusstvo i restavratsiia: Materialy nauch. konferentsii*, general ed. by Tat'iana Tsarevskaia, 140–78. Velikii Novgorod: Novgorodskii muzei-zapovednik Publ., 2009, iss. 3. (In Russian)
12. Nevolin, Iurii. "The Influence of the Idea 'Moscow — the Third Rome' on the Tradition of Old Russian Art". In *Iskusstvo khristianskogo mira*, ed. by Ariadna Voronova, 71–84. Moscow: PSTBI Publ., 1996, iss. 1. (In Russian)
13. Sreznevskii, Izmail. *Materials for the Dictionary of the Old Russian Language*. 3 vols. St. Petersburg: tip. Imperatorskoi Akademii Nauk Publ., 1902, vol. 2: L–P. (In Russian)
14. Vasmer, Max. *Etymological Dictionary of the Russian Language*. Rus. ed. Transl. by O. Trubachev, ed. by B. Larin. 4 vols. 2nd ed. Moscow: Progress Publ., 1986, vol. 2. (In Russian)
15. Gordienko, Elisa. *The Archbishop's Palace in Novgorod Kremlin*. Leningrad: Lenizdat Publ., 1991. (In Russian)
16. *Acts Collected in the Libraries and Archives of the Russian Empire by the Archaeographic Expedition of the Imperial Academy of Sciences*. 4 vols. St. Petersburg: tip. II otdeleniia Sobstvennoi E. I. V. Kantseliarii Publ., 1836, vol. 1: 1294–1598. (In Russian)
17. Antipov, Ilya, and Alexey Gervais. "The Bricks from St Nicholas Church at Lipno near Novgorod (1292) and the Origins of the New Novgorodian Building Tradition". *Estonian Journal of Archaeology*, no. 1/19 (2015): 58–79. <https://doi.org/10.3176/arch.2015.1.03>.
18. Antipov, Il'ia, and Evgeniia Solenikova. "The Format of Novgorod Squared Bricks at the End of the 13th — the middle of the 15th Century". In *IIMK RAN. Drevnie kul'tury i tekhnologii. Novye issledovaniia molodykh arkhel'ogov Sankt-Peterburga*, general ed. by Vadim Masson and Dmitrii Savinov, 121–8. St. Petersburg: Peterburgkomstat Publ., 1996. (Arkheologicheskie izyskaniia, iss. 34). (In Russian)
19. Antipov, Il'ia. "Two Monastery Churches of the 15th c. on the Volkhov Shores". In *Novgorod i Novgorodskaiia zemlia. Istoriia i arkheologiia: Materialy nauch. konferentsii*, comp. by Aleksandr Khoroshev, general ed. by Valentin Ianin, 31–9. Velikii Novgorod: Novgorodskii muzei-zapovednik Publ., 2002, iss. 16. (In Russian)
20. Yakovlev, Dmitrii, Alexandra Trushnikova, and Ilya Antipov. "The Cross-Cultural Interaction in Baltic Region in the 15th Century: The Vaults of the Faceted Palace in Novgorod the Great and the Brick Gothic Architecture". *Journal of Baltic Studies* 51, no. 4 (2020): 553–68. <https://doi.org/10.1080/01629778.2020.1755326>.

21. Petrov, Dmitrii. "Architectural Forms and Problems of Dating of St. Mines Church in Staraya Russa". *Arkhitekturnoe nasledstvo*, no. 62 (2015): 30–51. (In Russian)
22. Mil'chik, Mikhail, ed. and comp. *Architectural Heritage of Great Novgorod and the Novgorod Region: Catalogue*. St. Petersburg: SPAS Publ.; Liki Rossii Publ., 2008.
23. Antipov Il'ia, and Dmitrii Iakovlev. "The Warm House of Novgorodian Archbishop: The Heating System of the Vladychny (Faceted) Palace (1433)". In *Aktual'nye problemy teorii i istorii iskusstva*, ed. by A. Zakharova, S. Mal'tseva and E. Staniukovich-Denisova, 446–57. St. Petersburg: NP-Print Publ., 2019, iss. 9. <https://doi.org/10.18688/aa199-3-39>. (In Russian)
24. Gladenko, T., L. Krasnorech'ev, G. Shtender, and L. Shuliak. "The Architecture of Novgorod in the Light of Recent Research". In *Novgorod. K 1100-letiiu goroda*, ed. by Mikhail Tikhomirov, 183–263. Moscow: Nauka Publ., 1964. (In Russian)

Sources

- I. *Arkhiv NNRU. R-2768. [Russia. Novgorod the Great. Archive of the Novgorod Research and Restoration Office. R-2768]*.
- II. *Arkhiv NNRU. R-315. [Russia. Novgorod the Great. Archive of the Novgorod Research and Restoration Office. R-315]*.

Received: November 18, 2019

Accepted: February 25, 2021

Author's information:

Ilya V. Antipov — PhD in Arts, Associate Professor; i.antipov@spbu.ru