

Надписи в художественной структуре произведений средневековых серебряников. Памятники церковного искусства из древнего Тихвина в собрании Русского музея*

А. А. Макарова, О. В. Клюканова, Н. В. Пивоварова

Государственный Русский музей,
Российская Федерация, 191186, Санкт-Петербург, ул. Инженерная, 4

Для цитирования: Макарова, Анна, Ольга Клюканова, и Надежда Пивоварова. “Надписи в художественной структуре произведений средневековых серебряников. Памятники церковного искусства из древнего Тихвина в собрании Русского музея”. *Вестник Санкт-Петербургского университета. Искусствоведение* 11, no. 3 (2021): 467–493. <https://doi.org/10.21638/spbu15.2021.306>

Представлены результаты изучения произведений прикладного искусства XVI–XVII вв. с надписями и датами из собрания Русского музея в Санкт-Петербурге. Предметом анализа служит комплекс богослужебных принадлежностей, происходящих из Успенского Богородицкого и Введенского монастырей в городе Тихвине, а также драгоценная цата с иконы Божией Матери Тихвинской (Стокгольмской) из Спасо-Преображенского собора в Тихвине. Предметы поступили в Государственный Русский музей в 1928 г. из Отделения церковного имущества Государственного музейного фонда. Большая часть произведений прикладного искусства, рассмотренных в статье, была исполнена в Москве. Исследование позволило выявить также предметы, изготовленные тихвинскими мастерами. В основном тихвинские серебряники исполняли заказы монастырских властей. Среди богослужебных предметов выделяются две рипиды 1656 г., изготовленные тихвинцами Иваном Чернятиным и Игнатием Голубовым для Успенского Богородицкого монастыря. Их создание было связано с утверждением в монастыре в 1651 г. архимандритии. Авторами проанализированы иконография, стиль, конструктивные особенности и техника исполнения литургических сосудов, церковного светильника и напрестольных Евангелий. Обоснованы новые атрибуции потира (1625) и лампы (1637/1638) из Успенского собора Большого Тихвинского монастыря. Особое внимание уделено надписям на предметах. Некоторые из них прочитаны и публикуются впервые. Авторы рассматривают своеобразие форм надписей и приводят новые данные о вкладчиках: И. Н. Романове, И. И. Шуйском, Михалковых. В исследовании вводятся в научный оборот новые сведения из архивных документов Тихвинского Успенского монастыря.

Ключевые слова: Тихвин, литургическая утварь, коллекция, серебряники, надписи, иконография, стиль, Государственный Русский музей.

Проблемы типологии, иконографии и художественного своеобразия произведений древнерусского прикладного искусства с надписями, подписями и датами

* Исследование выполнено при финансовой поддержке РФФИ в рамках научно-исследовательского проекта № 18-012-00808 «Подписные и датированные произведения древнерусского прикладного искусства в собрании Русского музея. Аннотированный свод памятников».

(серебряной утвари, шитья, резьбы по дереву), а также палеография и текстология надписей на них на протяжении многих лет составляли предмет исследований авторов публикуемой статьи¹. Предпринятые работы стали новым этапом изучения богатого и разнообразного собрания Русского музея. Основным критерием для отбора материала служил факт использования в художественной структуре произведений текстов, содержащих даты или имена мастеров. Авторы задались целью рассмотреть памятники в контексте широкого круга вопросов, связанных с их созданием, назначением, происхождением и бытованием. Благодаря привлечению архивных материалов и исторических документов состав датированных произведений Русского музея удалось существенно пополнить, появилась возможность уточнить первоначальное назначение ряда предметов, ранее публиковавшихся и хорошо известных.

В свод произведений прикладного искусства, подготовленный авторами, вошли памятники XIII — начала XVIII в., исполненные в разных техниках и из различных материалов (драгоценные и простые металлы, ткани, дерево, камень, кость), датировка или авторство которых зафиксированы в надписях или основаны на сведениях, почерпнутых из исторических источников. Объединение их в своде определяется не хронологическими рамками существования древнерусского государства, но принадлежностью к многовековой средневековой художественной традиции, проявившейся в формах, назначении, иконографии и стиле предметов, а также в особенностях надписей, строящихся по определенным законам. Таким широким подходом к материалу обусловлено использование разнообразных методов изучения произведений: формального, иконографического, стилистического и лингвотекстологического.

Памятники прикладного искусства рассматриваются прежде всего как явление единой средневековой культуры. Различные по своему назначению, материалам и технике, жанрам — «высокие» (живопись) и «малые» (прикладное искусство) — произведения средневекового искусства выполняли вспомогательную роль, прежде всего по отношению к литургии, «собирались» в многозначном по своей символике и одновременно целостном в своей общей идее пространстве церкви. Характеризуя это пространство, русский летописец, автор «Повести временных лет» нашел эстетически емкое определение — «красота» [10, с. 155]. Воспринятая из Византии идея отражения сущности веры в красоте церковного обряда, в красоте церковной утвари составила основу русского благочестия, а украшение храма «всякою красотою» стало главной заботой светской и духовной власти Древней Руси.

Согласно сложившейся традиции, идеальный образ христианского храма являл собой буквальное суммирование догмата об иконопочитании, принятого Седьмым Вселенским собором (Никея, 787 г.): «Подобно изображению честного и животворящего креста, полагать во всех Божиих церквах, на священных сосудах и одеждах, на стенах и на досках, в домах и на путях, честные и святые иконы, написанные красками и сделанные из мелких камней или всякого другого соответствующего цели вещества»². Выбор «соответствующего цели вещества» имел определенный смысл,

¹ Основные публикации по теме: [1, с. 373–85; 2, с. 205–16; 3, с. 14–8; 4, с. 72–6; 5, с. 16–35; 6, с. 102–12; 7, с. 283–95; 8, с. 671–87; 9, с. 26–31].

² Цит. по: [11, с. 102].

обусловленный христианскими представлениями о сущности самого вещества, которое должно было отвечать основной цели творчества.

В один из разделов свода вошли произведения из древнего Тихвина. Обширная тихвинская коллекция представлена преимущественно памятниками серебрodelия и лицевого шитья и включает предметы различного назначения, что позволяет рассматривать их как полноценный художественный ансамбль и в то же время как вещевой палеографический комплекс, проливающий свет на деятельность благочестивых вкладчиков.

Основанные по указу царя Ивана Грозного в 1560 г. новгородским архиепископом Пименом Успенский мужской и Введенский женский монастыри были местом постоянного паломничества и вкладов как русских государей, так и представителей знатных княжеских и боярских родов. Тихвинские ризницы издавна славились богатством и разнообразием находившихся в них предметов. Сохранившиеся архивные документы Большого Успенского Тихвинского монастыря называют среди вкладчиков боярина Ивана Ивановича Шуйского, князей Прозоровских, Долгоруких, Репниных, боярина Якова Никитича Одоевского, князя Михаила Яковлевича Черкасского и др.

В начале XVII в. монастыри и церкви Тихвина в силу их близости к пограничным территориям были разграблены шведскими войсками. Многие богослужебные предметы, выполненные из драгоценных материалов, оказались утраченными, о чем свидетельствует первая сохранившаяся опись имущества Успенского Тихвинского монастыря 1612–1615 гг. [I] Среди предметов литургической утвари в описи не значится ни одного серебряного сосуда, упомянуты лишь серебряные петельки, бывшие некогда частью застежек Евангелия, утратившего свой убор («оклад ободран») [I, л. 17 об.]. Одновременно с восстановлением государства после Смутного времени происходило и возрождение тихвинских монастырей. Их ризницы постепенно наполнялись драгоценными предметами, пожертвованными богатыми вкладчиками из разных регионов, прежде всего из Москвы и Новгорода. Новым позолоченным серебром окладывались иконы в иконостасах монастырских церквей.

Почти из 150 произведений церковного искусства, в 1926 г. изъятых из ризниц Большого Успенского (рис. 1) и Введенского женского монастырей, а также из городского Спасо-Преображенского собора, в Русский музей поступили 28 древних богослужебных предметов: потиры, диски, звезды, тарели, Евангелия, рипиды, лампада, кадило³. Обследование тихвинских ризниц было поручено научному сотруднику Государственного музейного фонда художнику М. П. Мошкову — опытному эксперту, в 1922 г. проводившему аналогичные работы в соборах и ризнице Соловецкого монастыря [14, с. 13–38]. 13 и 17 сентября 1926 г. в хранилища Музейного фонда были вывезены 75 предметов из тихвинского Введенского

³ Передача осуществлялась постепенно, несколькими партиями в мае-августе 1928 г. Подробнее об этом см.: [12, с. 35–6; 13, с. 96–100]. К сожалению, не все памятники задержались в Русском музее. Некоторые из них были выданы в Мосторг, например серебряная тарель конца XVII в. с изображением Благовещения из Большого Успенского монастыря.



Рис. 1. Ризница Большого Успенского монастыря в Тихвине. Фото Ф. М. Морозова. ГРМ

монастыря и 57 — из Большого Успенского, а также восемь предметов из городского Спасо-Преображенского собора⁴.

Казалось бы, существование образцовой документации Государственного музейного фонда позволяло быстро и легко выявить все тихвинские памятники в фондах Русского музея. Однако на деле все оказалось гораздо сложнее. Ни один из актов передачи из Музейного фонда в Русский музей не содержал указаний на связь предметов с Тихвином. Все поступавшие в музей памятники сопровождалась в актах лишь несколькими номерами, идентифицировать которые удалось только после ознакомления с системой делопроизводства Государственного музейного фонда. Ныне работу по отождествлению произведений в музейных фондах можно считать завершённой.

В начале 1930-х годов собрание богослужебной утвари из драгоценных металлов пополнилось произведениями лицевого шитья, вывезенными из Тихвина. К сожалению, состав этого поступления оказался сборным и беспаспортным (помимо комплекса шитых монастырских произведений в него вошли шитые предметы из других церквей, к 1932 г. собранные в тихвинском Музее местного края). 21 августа 1932 г. «с целью разграничения» дублетов тканей тихвинского музея на-

⁴ Эти данные, впервые приведенные в статье [12, с. 42, примеч. 46], нуждаются в уточнении: переданных памятников было больше, поскольку под одним порядковым номером нередко значилось несколько предметов.



Рис. 2. Потир. 1574 г. Новгород. Из Большого Успенского монастыря в Тихвине. ГРМ

происхождением с новгородским Ионо-Отенским монастырем⁸ (рис. 2).

Вкладная надпись, исполненная обронной вязью по краю стояна, раскрывает историю бытования сосуда: АѢ(Т)[Ѧ] ЗПѢ (7082=1574) ГО[ДА] МАР[ТІА] ВЪ КѢ (25) А[В]НЬ ДѢЛА(Н) СІН ПОТЫ(Р) ПО ПРИКАЗУ ГО[С]УДА[РИ]ЦА Ц[А]РѢ ИВАНА ВАСИ(Л)ЄВИЧА ВСЕЯ РУСИ ѿ ЕГО Ц[А]РЬСКИХ СЪКРОВИЩЪ В МАНАСТЫ(Р) ОТНЮ ПУСТЫНЮ ПРИ ИГУМЕНІ ДВОИНСЫ.

Ионо-Отенский монастырь, или Отня пустынь, упоминаемая в надписи, находилась в 45 километрах от Новгорода. Первое упоминание о ней относится к 1420 г. Известно, что она пользовалась особыми милостями Ивана Грозного. Так, в 1572 г.

учный сотрудник Русского музея Ф. М. Морозов просмотрел 367 шитых предметов⁵. Произведения были разделены на три части: одна из них оставлена в Тихвинском музее, вторая, не имевшая музейного значения, передана в РАЙФО, третья (самая многочисленная) — 125 номеров — поступила в хранилище Музейного фонда Русского музея. В настоящее время семь произведений из этого поступления находятся в фондах Отдела древнерусского искусства Русского музея⁶.

Каждый тихвинский экспонат по-своему уникален и достоин стать предметом для самостоятельного изучения. Мы остановимся лишь на самых ярких произведениях серебрodelия. Почти все они выполнены московскими или тихвинскими мастерами главным образом на протяжении XVII столетия⁷.

Наибольший интерес среди произведений тихвинской серебряной утвари представляют экспонаты, имеющие вкладные или исторические надписи. Древнейшим среди них является потир 1574 г., связанный своим

⁵ Сведения приведены в акте от 21 августа 1932 г.: Отдел учета ГРМ, акт № 1172/2012.

⁶ Семь шитых предметов с пометой «из Тихвина» были приняты сотрудниками Отделения древнерусского искусства Е. А. Лютер и Л. А. Дурново 27 декабря 1932 г.: (Отдел учета ГРМ, акт № 1188, пор. № 22–27, 29). Набедренник с изображением Богоматери «Знамение» впоследствии был передан в ОНИ ГРМ (инв. № Т-1266). На хранении в ОДРИ остались три плащаницы: ДРТ-195, ДРТ-194, ДРТ-234, два набедренника: ДРТ-235, ДРТ-393, лицевая подвесная пелена к чудотворной иконе Богородицы Тихвинской (ДРТ-35). 6 января 1953 г. в ОДРИ из ОПИ ГРМ поступил еще один предмет — палица «Богоматерь Тихвинская», вывезенная из Тихвинского музея местного края в хранилище МФ ГРМ Ф. М. Морозовым 21 августа 1932 г., пор. № 77 (ныне ДРТ-378). О поступлении см.: [15, с. 69–70; 13, с. 96–100].

⁷ Исключение составляют несколько серебряных предметов западноевропейских мастеров и резной афонский крест, привезенный со Святой Горы в 1856 г. иеромонахом Серафимом. Крест хранился в Тихвинском Успенском монастыре. Опубликовано: [16, с. 22, № 87; 17, р. 306, № 4, 31; 18, с. 44, 45].

⁸ ГРМ, инв. № БК-3005. Литература о потире обширна. Последнее исследование с библиографией: [19, с. 368–9, кат. 82].

при игумене Дионисии царь, будучи в Новгороде, пожаловал «в Отню пустыню» довольно крупную денежную сумму в 2644 рубля 4 алтына и 4 деньги [20, с. 637]. Можно лишь предположить, что эти деньги пошли на изготовление драгоценного сосуда.

По мнению В. В. Игошева, потир мог быть создан раньше 1570 г. и попал в монастырь в числе даров Грозного, изъятых им из церковных ризниц опального Новгорода [21, с. 235, примеч. 12]. В 1614 г. Отенский монастырь был razoren и сожжен (возобновлен в 1617 г. по грамоте Михаила Федоровича). Возможно, именно после пожара 1614 г. потир оказался в Успенском монастыре Тихвина, где, как отмечал архимандрит Макарий, использовался в комплекте с серебряным чеканным дискосом (см. ниже), звездой и лжицей [22, с. 197; 23, с. 158–9]. В любом случае, по описям конца XVIII в. известно, что к этому времени потир уже находился в обители и составлял комплект с тремя названными предметами [II, л. 53 об.].

Серебряный дискос из этого комплекта (рис. 3), в отличие от потира, относится к памятникам тихвинского серебрodelия⁹. Памятник интересен прежде всего своей надписью и историей создания. По верхнему краю поддона пущена вкладная надпись: К СЕМИ С[ВЯ]ТОМУ ДИСКОСУ ЗАДАНА СЕИ ПОДА[О]НА ВНОВЬ ПР[И] БЛА[ГО] ПОЛУЧНОЙ ДЕ[Р]ЖАВЪ БЛА[ГО]ЧЕСТИВЪШАГО Г[О]С[У]ДА[В]А ПЕТРА АЛЕКСЕЕВИЧА ВТАРАГО ИМПЕРАТОРА И САМОДЕРЖЦА ВСЕРОССИЙСКАГО БЛА[ГО]ГОСЛОВЕННИМЪ ПРЕОБРА[Щ]ЩЕН[НА]ГО АСОФИИ АРХИЕП[И]СКОПА ВЕЛИКО НОВОГОРОДСКОГО І ВЕЛИКО-ЛУТЦКАГО ПРИ БЫТНОСТИ В ТИХВИНЪ М[О]НО[С]ТЫРЕ АРХИМАНДРИТА АВОДОСИА ЛЪТИ МИРА. ЗДАНА ДЪ ЗАН (7238) О(Т) РОЖЕСТВА ЖЕ ХРН(С)ТОВА 1729 В ДЕКЯ(Б)РЕ М[Я]С[ЦА]ЦЪ.

Поддон дискоса представляет собой редкий образец серебряного дела эпохи правления Петра II. Тарель по стилистическим признакам, формальным и ремесленным особенностям обработки металла, тонкости контурной штриховки можно датировать началом XVII в. Драгоценный тихвинский комплект свидетельствует и о традиции сохранения в монастыре древних драгоценных сосудов, и о легкости их обновления, и о включении старых сосудов в новые литургические комплексы.

Не менее интересна история еще одного произведения, поступившего в Русский музей из Тихвина (рис. 4). Этот серебряный потир¹⁰ на основании вкладной надписи долгое время датировался 1592 г. [23, с. 159; 26, с. 510; 12, с. 43, примеч. 30; 27, с. 26; 3, с. 14–8]. При внимательном рассмотрении литургического сосуда стало очевидно, что его нижняя часть (с надписью) поновлялась. Со временем стоян потира изнашивался и был укреплен изнутри тонким серебряным листом, его нижняя часть по ободу была срезана и заменена на новое серебряное золоченое основание. При ремонте потира со старого основания была перенесена и надпись, выполнен-



Рис. 3. Дискос. Начало XVII в., 1729 г. Тихвин. Из Большого Успенского монастыря в Тихвине. ГРМ

⁹ ГРМ, инв. № БК-3012. Каталогное описание с библиографией: [19, с. 377, кат. 94].

¹⁰ ГРМ, инв. № БК-2998. Из последних публикаций: [24, с. 56–7, ил. 49; 25, с. 337, кат. 74].

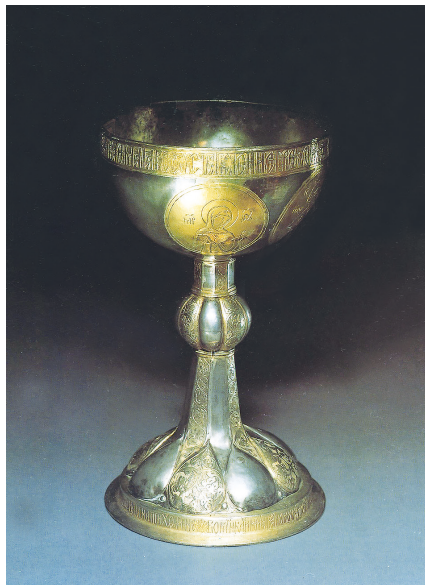


Рис. 4. Потир. 1625 г. Москва. Из Большого Успенского монастыря в Тихвине. ГРМ

ковым в первом издании «Историко-статистического описания Тихвинского монастыря», в котором автор предложил следующее чтение текста: *Борись и Иванъ Ивановичи Романовы въ наследіе вичныхъ благъ и будущаго ради покоя и въ жизнь вечную лета 7100 (1592) положили сей сосудъ въ домъ Пречистыя Богородицы честнаго и славнаго Ея Успенія иже на Тихфине* [23, с. 159]. При таком прочтении исторической надписи дата вклада определяется как 1592 г. и устанавливаются имена двух вкладчиков сосуда — Бориса Ивановича и Ивана Ивановича Романовых. С этими сведениями потир был вписан в инвентарную книгу Русского музея в 1955 г.

На рубеже 1930–1940-х годов в подготовительных материалах к каталогу серебра Русского музея¹¹ сотрудник отдела древнерусского искусства Е. И. Кутилова дала свое прочтение надписи на потире из Тихвина: *Лета 7100 (1592) год положиль се со[су]дъ в до(м) Пречи(с)тыя Б[огоро]д[и]цы чес(н)аго и славнаго ея У(с)пения иже на тняі Тифине / Бо[я]ри(н) Ива(н) Ивано(в)[и]ч Р[о](м)ановъ в (н)[ас]ли(ди)е вичны(х) нла(х) и блу[д]уща(го) р(а)ди / покоя и в жизнь вичную*¹². Сохранив датировку 1592 г., Кутилова внесла уточнение в чтение имени вкладчика, назвав вместо Бориса и Ивана Ивановичей Романовых боярина Ивана Ивановича Романова.

Из-за начавшейся Великой Отечественной войны и смерти Е. И. Кутиловой каталог серебра остался незавершенным. При возобновлении работы над каталогом в 1950-е годы его автор К. В. Корнилович, вероятно, не пользовалась материалами предшественницы. Каталог серебряной утвари, составленный Корнилович, вошел

ная, скорее всего, одним из монахов Тихвинского Успенского монастыря, на что указывают и «неряшливость письма», и стилистические отличия от оригинальной надписи, резанной по краю чаши [4, с. 72–6; 28, с. 7–13].

В надписях явственно чувствуется рука двух мастеров. Если искусная обронная резьба первого мастера-словописца (евхаристический текст) становится декоративным украшением литургического сосуда, то вкладная надпись гравирована неаккуратно, ее резчик плохо владеет техникой резьбы. Хотя буквы нанесены с сильным нажимом, а некоторые выполнены красивыми изломанными линиями и не лишены изящества, почерк мастера неуверенный. Возможно, резчик имел перед глазами образец, которому и пытался подражать.

Небрежность в исполнении вкладной надписи создала трудности для исследователей. Впервые вкладная надпись на потире была воспроизведена в 1859 г. Я. И. Березни-

¹¹ Подробнее об истории изучения коллекции серебра Русского музея и создании каталогов см.: [27, с. 25].

¹² При воспроизведении надписи, прочитанной Е. И. Кутиловой, мы реконструировали пропущенные ею буквы в квадратных скобках.

в качестве приложения в ее диссертацию «Из истории русского серебряного дела» (1961) [28, с. 8].

В своей работе К. В. Корнилович дала следующее прочтение начала надписи: *Боярин* (зачеркнуто и сверху надписано *Борис и Иван Иванович Р[о?]мано[в]...* и т. д. В этом варианте прочтения слово *боярин* было заменено на *Борис*. Чем мотивирована такая замена, остается неясным. Очевидно, что у авторов, читавших надпись, не возникало сомнений относительно даты создания сосуда в 1592 г., но имена вкладчиков читались ими различно: «Иван Иванович Романов» (Е. И. Кутилова), «Борис и Иван Ивановичи Романовы» (Я. И. Бередников и К. В. Корнилович).

Между тем среди боярского рода Романовых известен лишь один представитель с именем Иван Иванович, который был сыном Ивана Никитича Романова и умер в младенческом возрасте в 1625 г. Имя «Борис» среди Романовых этого периода не упоминается.

В архивных материалах Тихвинского Успенского монастыря первой четверти XVII в. часто встречаются упоминания об Иване Никитиче Романове — усердном вкладчике в монастырь. В приходной книге казначея старца Иринарха на октябрь 1625 г. сохранилась следующая запись, исключительно важная для понимания истории вклада потира: *Дал ко Пречистые Богородицы в Тихфинской монастырь государев боярин Иванъ Никитич сосуды церковные потиръ три блюда звезда лжица копеице серебряные все весом полчетверта фунта* [III, л. 53]¹³. Таким образом, изучение монастырских документов привело к выводу, что при копировании вкладной надписи на новое основание потира мастером, выполнявшим работу, были допущены две исторические ошибки: в дате и в имени вкладчика. Это, вероятно, можно объяснить повреждением фрагмента текста и неясностью прочтения букв. Поскольку между изготовлением и ремонтом потира прошло достаточно много времени и имя вкладчика не сохранилось в памяти иноков монастыря, резчик-словописец при воспроизведении вкладной надписи основывался лишь на своем прочтении.

Иван Никитич Романов (1560-е — 1640) — родной брат патриарха Филарета, дядя Михаила Федоровича, первого царя из рода Романовых, был одним из самых влиятельных людей своего времени. 1625 год был трагичным для Ивана Никитича: 30 июля умер его малолетний сын Иван. Учитывая дату вклада (октябрь 1625), можно предположить, что потир вместе с другими церковными предметами являлся вкладом И. Н. Романова на помин души усопшего сына [29, с. 25]. Следует отметить, что «ошибки», допущенные в надписи на потире, являются не чем иным, как отражением живой речи писца и выдают его диалектное произношение, характерное для новгородского говора. Например, в словах «наслѣдие» и «вѣчное» на месте исторической подударной фонемы /ê/, обозначаемой на письме буквой *ять*, написана буква *и*. Эта мена букв указывает на то, что в этом месте слова писцом произносился звук [и]. Такой переход /ê/ в звук [и] под ударением и сегодня существует в новгородских говорах вокруг озера Ильмень [30, с. 56].

В художественном отношении небольшой причастный сосуд из Тихвина сохраняет мягкие и правильные пропорции, характерные для произведений московского художественного серебра и XVI, и XVII вв. На лицевой стороне чаши помещены традиционные изображения Спасителя, Богоматери и Иоанна Предтечи, на

¹³ Одновременно с литургическими сосудами были вложены три покровца и ризы [III, л. 53].



Рис. 5. Лампада. 1637/1638 г. Москва. Из Большого Успенского монастыря в Тихвине. ГРМ

оборотной — Голгофского креста. Образы, выполненные глубоким резцом, заключены в круглые медальоны и выделены «цветом» — золочением. Стояно украшает гравированный орнамент в виде «византийского стебля», переходящий на «яблоко». Пластичные объемные «ложки» поддона декорированы более крупными узорами. Орнаментированные золоченые вставки чередуются с гладкими серебряными поверхностями граней или «ложек», за счет чего форма получает разнообразное рельефное движение и живописную выразительность. И если по-тир из Тихвина не является первоклассным

образцом серебряного дела начала XVII в., в его облике сохраняется живость и мягкость общих пропорций, умелое владение светотеневой моделировкой формы, непосредственное и вместе с тем бережное отношение к традициям.

Значительный интерес среди произведений из Тихвина представляет серебряная лампада (рис. 5), сохранившая вкладную надпись¹⁴. В инвентарных книгах музея она была определена как водосвятная чаша. Современный облик произведения напоминает по форме этот литургический сосуд: большая полусферическая чаша установлена на внушительном стояне-поддоне. Однако на нем отсутствуют характерные для водосвятной чаши ручки, не предусмотрены и места для их крепления. О том, что изначально этот памятник представлял собой вариант церковных напольных светильников, свидетельствует вкладная надпись, выполненная по краю чаши. Резаная плотной вязью с сильно вытянутыми по вертикали буквами надпись сообщает: ЛѢТѢ „ЗРИС (7146=1637/1638) (Г)[О] ГО(ДѸ) УСТРОЕНА СНИА ЛА(М)-ПАДА ВО ПРѢЧ[Є](С)ТНЮЮ ВЕЛНКУЮ ОБНТѢ(Л) ПРѢЧ[Н](С)ТНА Б[О]ГОРОД[Н]ЦЫ ЧЄ(С)ТНА(ГѠ) І СЛАВНА(ГѠ) СІА У(С)ПЕННА І ЧЄСТНА(ГѠ) І СЛАВНА(ГѠ) Б(Д) ОДНГ(Т)РНА ЧУДОТВО(Р)НЫИ ИКОНЫ ТН(Х)ФН(Н)СКН(Н) М[О]Н[А]С(Т)ЫРЬ ПРИ Г[О](С)[У]Д[А]РѢ Ц[А]РѢ И ВЕЛНКО(М) КН[Д]ЗѢ МИХАИЛѢ ФЕДОРОВИЧѢ ВСЕЯ РУСИ И ПРИ Б(ГѠ) БЛА[Г]ГОВѢ(Р)НО(Н) Ц[А]Р[Н]ЦЫ И ВЕЛНКО(Н) КН[Д]-Г[Н]Н Б(В)ДОВѢН ПРИ Н(Х) БЛА[Г]ГОРО(Д)НЫ(Х) ЧАДѢ(Х) ПОВЕЛѢННЕМЪ РАБА БОЖИИ КН[Д]ЗІА ИВАНІА ИВАНОВИЧА ШУН(С)КО(ГѠ) ВО [Н]НОЩЕ(Х) ИКОНЫ ПРИ НАСТОЯТЕЛН ТОІА ЖЕ ЧЄ(С)ТНЫИ И ВЕЛНКІИ ОБНТѢЛН ПУМІЕНѢ ГЕРАСИ-МЪ ІАЖЕ О ХР[Н](С)ТѢ ЗБРА(Т)Ю.

О вкладчике лампы Иване Ивановиче Шуйском известно, что он происходил из знатнейшего княжеского рода Московской Руси XV — начала XVII в., старшей ветви Шуйских, был младшим братом царя Василия IV Шуйского (1606–1610), имел прозвище «Пуговка», умер в 1638 г., будучи бездетным. Тем самым с его смертью пресеклась старшая линия князей Шуйских.

¹⁴ ГРМ, инв. № БК-3015. Из последних публикаций: [24, с. 52, кат. 44; 9, с. 26–7; 25, с. 344, кат. 88].

В годы правления Ивана Грозного И. И. Шуйский был его главным оруженосцем, при Федоре Иоанновиче недолгое время находился в ссылке, в 1597 г. возвращен ко двору и пожалован в бояре. В 1610 г. вместе со старшими братьями Василием и Дмитрием вывезен в Польшу, где пробыл в плену до 1620 г. Вернувшись в Москву, Иван Иванович занимал ряд ответственных государственных должностей. Из приходо-расходных книг Успенского монастыря известно, что в период с 1629 по 1638 г. князь Иван Шуйский жертвовал в монастырь большие суммы денег от 50 до 150 рублей [III, л. 195 об.; IV, л. 54, 56, 111], а также являлся исполнителем некоторых поручений монастыря: *Прислал с Москвы государевъ боярин князь Иван Иванович Шуиской чашу серебряную водосвященную Пречистые Богородицы в Тихвинъ монастырь а дано ему на ту чашу из монастырьские казны сто рублеф денег и те денги в расходныхъ книгах написаны да на ту же чашу на золочение дал государевъ околнечи князь Семен Василевич Прозоровскои VI (12) золотых* [IV, л. 129 об.].

Текст вкладной надписи, выполненной на лампаде, содержит сведения о нескольких последних месяцах жизни И. И. Шуйского. Согласно надписи, незадолго до своей кончины князь принял монашеский постриг с именем Иона. Об этом эпизоде из его жизни ранее не было упоминаний в исторических источниках. В надписи на лампаде сообщается, что она *устроена <...> повелением <...> князя Ивана Ивановича Шуйского*, однако в Тихвине она появилась позже. В монастырских приходо-расходных книгах сохранилась запись о том, что лампада была привезена в монастырь уже после смерти вкладчика в мае 1639 г. князем Семеном Васильевичем Прозоровским, приходившимся родным племянником Шуйскому, для поставления у чудотворного образа Пречистой Богородицы: *Да в том же месяце прислал князь Семен Василевич Прозоровскои в монастырь ко Пречистой Богородицы перед чюдотворный образъ пречистые Богородицы лампаду серебряную с поддономъ около лампады летописец и поддонъ по местам золочен а поставлена лампада по государеве боярине князе Иване Ивановиче Шуиском во иноцех Ионе и по его сродникех* [V, л. 8 об.]. Переписные книги монастырского имущества 1640, 1657, 1689, 1695, 1795–1803 гг. [VI, л. 19; VII, л. 15 об.; VIII, л. 22 об.; IX, л. 24 об.; X, л. 25 об.] подтверждают факт, что лампада была установлена и долгое время находилась перед чудотворным образом Богородицы Одигитрии Тихвинской: *Да перед чюдотворным же образом прежнееи меднои лампады стоит подсвешник а на том подсвешнике поставлена лампада серебряна резная золочена а подпис на тои лампаде слова болише резные дача боярина Ивана Ивановича Шуйского а под ломпадаю золочено по местамъ* [VI, л. 19].

В «Историко-статистическом описании Тихвинского монастыря», составленном Я. И. Беренниковым, лампада князя И. И. Шуйского описана уже как *прежде бывший пред сею же иконою [Богородицы Тихвинской] подсвечник* [23, с. 133]. Ее место перед чудотворным образом занял серебряный подсвечник, вложенный 26 июня 1843 г. графом Дмитрием Шереметевым: *Пред чудотворною иконою стоит подсвечник о пяти больших и большего числа разнаго размера чашечках для свеч <...>. Это приношение графа Д. Н. Шереметева* [23, с. 132]. К сожалению, пока не удалось найти сведений в архиве Тихвинского монастыря о том, в какое именно время и по какой причине лампада была разобрана. Но переписные книги позволяют отчасти восстановить первоначальный внешний облик серебряного светильника.

Сообщение о присылке лампы довольно краткое, но информативное. Оно упоминает *лампаду серебряную с поддономъ, около лампады летописец и поддон по*

местам золочен [V, л. 8 об.]. Следующее описание содержит уже указание на конструкцию светильника: *Стоит подсвешник, а на том подсвешнике поставлена лампада серебряная резная золочена <...> а под лампадою золочено по местамъ* [VI, л. 19; VII, л. 15 об.]. Переписная книга 1689 г. добавляет новые подробности в описание внешнего облика произведения: *Подсвешник медной на нем стоит лампада серебряная <...> по лампаде по местам золочено* [VIII, л. 22 об.]. В описи Успенского собора 1795–1803 гг. также названа лампада Шуйского: *Подсвешников больших медных два из них на одном лампадка серебряная гладкая с резью местами золоченая надпись на ней что сделана въ 7146 году при игумене Герасиме от князя Ивана Ивановича Шуиского во иноцех Иона* [II, л. 25 об.]. На основе архивных материалов первоначальный облик драгоценного светильника, стоявшего у чудотворного образа Богоматери Тихвинской, реконструируется довольно точно. Чаша лампы была исполнена из серебра, о чем неоднократно сказано в описях, а вот средняя часть (поставец), скорее всего, был медным, что весьма вероятно, поскольку медь практичнее и прочнее серебра (серебряная «ножка» не выдержала бы большой нагрузки). Серебряный поддон, который также упоминается почти во всех описях, скорее всего, служил декоративным украшением нижней части медного стояна, логично завершая общее убранство светильника.

Способ обработки обеих серебряных частей лампы, состояние позолоты не вызывают сомнений в их одновременном изготовлении. Лампада не имеет покровной крышки с насвечниками, поскольку чаши подобного типа заполнялись воском, в который могли помещаться несколько свечей.

Декоративное оформление лампы из Тихвина отличается простотой и сухостью разделки. Главным ее украшением служит высокая золоченая полоса с исторической надписью, которая воспринимается как изысканный плетеный орнамент. Начало и конец текста отмечены тонко и изящно гравированным изображением Голгофского креста на ступенчатой Голгофе с копием и тростью. При этом трость в рисунке резчика становится подобием тонкой цветочной ветви.

Сохранившиеся архивные материалы содержат важные сведения относительно убранства еще одного памятника, поступившего в Русский музей из Успенского монастыря Тихвина, — печатного напрестольного Евангелия 1637 г. (рис. 6)¹⁵. Вкладная надпись резана вдоль краев нижней крышки начиная с верхнего:

БЛ[А]ГОВОЛЕННЕ(М) Б[О]ЖИ(М) И МИЛОСТНЮ ПР[Е]Ч[И]С[Е]Т[Ы]И Б[О]ГОРОД[Н]ЦЫ УКРАШЕНО БЫТЬ С[Е] С[В]ЯТОЕ СВЯ(Н)ГЕЛНЄ ЗЛАТО(М) І СРЄБРО(М) І ЖЄ(М)ЧЮГО(М) І КЯ//МЕННЕ(М) ДРАГН(М) ВО ПРЄЧЄСТНЄ(Н) СБНТЕЛН ПР[Е]Ч[И]С[Е]Т[Ы]И Б[О]ГОРОД[Н]ЦЫ ЧЄ(Є)ТНАГО І СЛАВНАГО СД УСПЕННІИ И ЧЄСТНАГО И СЛАВНАГО СД ОДНГТРНИИ ЧЮ[ДО]ТВОРНЫИ ИКОНЫ И(Ж) ЄСТЬ НА ТИФОНН ПРН БЛ[А]ГОВЕРНО(М) Г[О]СУДАРН Ц[А]РН // И ВЕЛНКО(М) КН[А]ЗІ МИХАИЛЄ ФЕДОРОВНЧЬ ВСЕД РУСНИ І ПРН С[Г]О БЛГОВЕРНО(Н) Ц[А]РН[И]Ц І ВЕЛНКОИ КН[А]Г[И]ННЬ СР(ДО)КНИ ЛУКНДНО(В)НИ И ПРН І(Х) БЛ[А]ГОРО(А)НЫ(Х) ЧАДЄ(Х) // І ПРН МИТРОПОЛНТЕ ЯФФОНН(Н) ВЕЛНКАГО НОВАГРА(Д) І ВЕЛНКИ(Х) ЛУ(В) БЛ[А]ГОВОЛЕННЕ(М) І ПОВЕЛБННЄ(М) Д[У]ХО(В)НАГО НАСТО.

¹⁵ ГРМ, инв. № БК-3074. Сведения о Евангелии см.: [23, с. 157–8; 27, с. 27].



Рис. 6. Напрестольное Евангелие. Печать 1637 г. Оклад 1638 г. Тихвин. Из Большого Успенского монастыря в Тихвине. ГРМ

ІАТЕЛІА ТОІА ЧЕ(С)[Т]ННА ОВНТЕЛІА ПУМЕНІА ГЕРАСИІА А(Ж) О ХР[Н](С)ТЪ
 З БРА(Т)ЄЮ АБТА „ЗРИС (7146=1638) М[Ъ](С)[А]ЩА МАРТА К КЕ (25) ДНЬ

К сожалению, в приходо-расходных книгах этого времени не удалось найти каких-либо сведений о выделении средств и материалов, которые пошли на украшение книги, отсутствуют и сведения о выполнявших этот заказ мастерах или об их

денежном вознаграждении. Однако формулировка самой надписи ясно указывает, что исполнение оклада было возложено на местных серебряных дел мастеров.

Первое упоминание этого Евангелия в переписной книге монастырской ризной казны 1639–1640 гг. содержит скупое описание оклада: *Напрестольное Евангелие большее печатное Обложено с обеих сторон серебром чеканным Деисус и евангелисты чеканным делом с жемчугом <...> и с камениемъ* [X, л. 11]. Это описание на первый взгляд дает основания усомниться в том, что речь идет о нашем Евангелии. Однако изучение и сопоставление архивных данных подтверждает верность отождествления. В «Книге переписной монастырского имущества, составленной по царскому указу Федором Алексеевичем Тяпкиным и подьячим Иваном Черкасовым при отводе этого имущества игумену Сергию» 1640 г. находятся более подробные сведения о Евангелии: *Да на престоле ж зделано вноф Евангелие напрестольное болюе печатное обложено с обеихъ сторон серебром чеканнымъ Деисус и евангелисты чеканным деломъ все позолочено а немъ болюво жемчугу сорокъ четыре зерна да вставокъ камня шесть бирюз да шесть винис* [VI, л. 33 об.].

Необходимо отметить, что в двух переписных книгах упоминается лишь одно Евангелие, имеющее серебряный оклад. Все сомнения относительно правильности предположения рассеиваются при обращении к документам 1689 и 1695 гг.: *На престоле ж евангелие печатное болюе по верхней доске обложено серебромъ чеканнымъ в середине Спасовъ образъ на престоле по странам образъ пречистые Богородицы да Иоанна Предтечи по сторонам Спасова образа четыре херувима по углам четыре евангелиста чеканные все золочено в середине сорок четыре зерна жемчугу крупного на спнях да вставокъ шесть винюс да шесть бирюс в гнездах серебряных позолочены на исподней доске по краемъ обложено серебромъ золоченымъ а по серебру резаны слова в середине плашь серебрянои золоченъ уголчатои по углом четыре науголника серебряные ж золочены две застешки серебряные литые золочены облочень бархатом червчатый золотным* [VIII, л. 34 об.; IX, л. 40 об.].

Оклад Евангелия из собрания Русского музея точно соответствует описаниям, сохранившимся в переписных книгах XVII в., за исключением одной детали: в современном убранстве оклада отсутствует жемчужная обнизь, которая, вероятнее всего, была утрачена. О нахождении жемчуга на окладе напоминают лишь едва заметные круглые отметины, оставшиеся от удаленных «спней», на которых он крепился. По вкладной надписи оклад Евангелия датируется 1638 г. Как и лампада, изготовленная по заказу И. И. Шуйского, Евангелие появилось в Успенском соборе в период управления обителью игумена Герасима¹⁶. В художественном облике этого произведения можно отметить и следование основным принципам декоративного оформления драгоценной утвари, распространенным в искусстве XVII в., и удачное сочетание различных техник, и мастерство чеканки.

Среднюю часть верхней крышки оклада покрывают четыре серебряные позолоченные пластины, украшенные чеканным орнаментом невысокого рельефа. По фону плотно положены стилизованные цветочные побеги. Поля оклада (четыре полосы) украшает более мелкий чеканный узор. В орнаментальный убор переплета органично включаются двенадцать разноцветных камней (альмандины и бирюза). В центре средника укреплена высокая накладка «фигурного» очертания с изобра-

¹⁶ Игумен Герасим (Кремлёв) был определен игуменом 12 июля 1634 г., а 31 мая 1640 г. хиротонисан в архиепископа Сибирского [31, стб. 63].

жением Деисуса, в углах традиционно размещаются наугольники с Евангелистами. Композиционное решение сцен отличается перегруженностью, пространство сплошь заполнено фигурами, архитектурными кулисами, мелочной разделкой. Изображения исполнены в технике высокой чеканки. Фигуры кажутся объемно «вылепленными», крупные складки в одеяниях рельефно «уложенными». К сожалению, тихвинские мастера, занимавшиеся изготовлением оклада Евангелия, остаются неизвестными, тем ценнее становятся сведения, которые сохранили архивные источники о двух рипидах из Тихвинского Успенского монастыря (рис. 7)¹⁷.

В архивных документах монастыря XVII в. упоминаются имена многих тихвинских серебряников: Федор Погуда, Олесе́й Козицын, Дми́трий Погудкин, Иван (Степанов сын) Чернятин, Иван, Максим и Богдан Голубовы [V, л. 50 об., 54; XI, л. 104 об.; XII, л. 127 об.; XIII, л. 63, 73, 106 об.]. О них сообщается в связи с изготовлением серебряных окладов, венцов и цат для икон, серебряных пуговиц для церковных облачений, а также в связи с починкой серебряной церковной утвари [XII, л. 127 об.]. В основном эти сведения носят общий характер, оторваны от конкретных предметов. Однако в приходо-расходной книге за 1655–1656 гг. содержится важная информация, касающаяся изготовления двух серебряных рипид, в настоящее время находящихся в собрании Русского музея: *В нынешнем во сто шестьдесят четвертом году месяца мая состроены рипиды в домъ Успения Пречистыя Богородицы и чюдотворнаго Ея образа Одигитрия в Тихвинскои монастырь ис казны домовныя при пастырстве духовнаго настоятеля сея честныя обители при архимандрите Иосифе з братею и изошло из монастырские казны на те рипиды серебра весомъ полшеста фунта дватцать золотниковъ а числом восьмьдесятъ одинъ ефимокъ любьскои. Да на те же рипиды изошло на золочение золота шестнацать золотыхъ Дано серебряникомъ Ивану Чернятину да Игнатью Голубову с товарищи от техъ же рипидъ оби мастерства денегъ десять рублевъ* [XI, л. 97 об. — 98].

Эти редкие и очень важные сведения из переписной книги не только содержат точную дату изготовления рипид, место их вклада, имя настоятеля монастыря¹⁸, но и подробно фиксируют вес серебра, затраченного на изготовление рипид, количество золота, необходимого для их золочения, денежную сумму, выплаченную за работу, а также, что особенно ценно, называют имена двух местных мастеров-

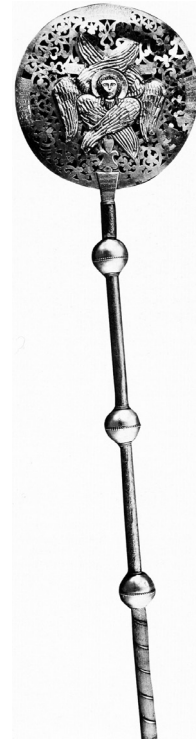


Рис. 7. Иван Чернятин, Игнатий Голубов «с товарищи». Рипида. 1656 г. Тихвин. Из Большого Успенского монастыря в Тихвине. ГРМ

¹⁷ ГРМ, инв. № БК-3021, БК-3022. Сведения о рипидах с библиографией см.: [19, с. 413–4, кат. 144–145].

¹⁸ Эти же сведения сохраняются во вкладной надписи, резанной оброном на самих рипидах. Согласно данным, приводимым П. М. Строевым, архимандрит Иосиф управлял Тихвинским Успенским монастырем с 1653 по 1656 г. [31, стб. 63].

серебряников Ивана Чернятина и Игнатия Голубова «с товарищи». По венцу диска первой рипиды с двух сторон в восьми клеймах неправильной формы помещена историческая надпись, резанная вязью по заштрихованному фону: ЛѢТѢ ЗРѢД (7164=1656) (го) ГО(аѣ) М[ѣ](с)[ѣ]ЦЯ МАНІЯ КЪ Я (1) (ан) СОСТРОЕНЫ СНА РИПИДЫ В ДОМЪ УСПЕНІЯ ПР[ѣ]Ч(с)ТЫЕ Б[О]ГОРОДНИЦЫ И ЧЮДОТВОРНАГО СЯ ОБРАЗА ОДНГТРИЯ В ТИХВИНСКО(н) М[О]Н[А]С[Т]ЫРЬ ІС КАЗНЫ ДОМОВНЫЯ ПРН Г[О](с)[ѣ]Д[ѣ]РѢ Ц[ѣ]РЬ І ВЕЛНКОМЪ КН[І]А[С]Е ЯЛЕЖЬН МНХАЛОВНЧЕ ВСЕЯ ВЕЛНКИЯ И МАЛЫЯ І БЪЛЫЯ РОСНІ САМОДЕРЖЦЕ И ПРН БЛ[ѣ]ГОВѢРНО[Н] Ц[ѣ]Р[Н]ЦЕ І ВЕЛНКО(н) КН[І]А[Г]Н[І]Е МАРНЕ ІЛЫЧНЕ І ПРН БЛ[ѣ]ГОВѢРНОМЪ Ц[ѣ]Р[ѣ]В[Н]ЧЕ І ВЕЛНКОМЪ КН[І]А[С]Е ЯЛЕЖЬЕ ЯЛЕЖЬЕВНЧЕ І П[Р]Н ВЕЛНКОМЪ Г[О](с)[ѣ]Д[ѣ]РѢ СЕ[І]Т[ѣ]ШЕМЪ ННКОЕ ПАТРИАРХЕ МОСКОВ[С]КОМЪ І ВСЕЯ РОСНІ И ПРН ВЕЛНКОМЪ Г[О](с)[ѣ]П[О]Д[Н]НЕ ПРЕОСВЕЩЕНОМЪ МАКАРИ(н) МИТРОПОЛИТЕ НОВГОРОЦКОМЪ И ВЕЛНКОМЪ Ц[ѣ]Р[Н]ЦЕ И ПРН П[А]СТЫРСТВѢ ДУХОНАСТОЯТЕЛЯ СЕЯ Ч[ѣ](с)ТНЫЯ ОБИТЕЛ ПРН АРХИМА[Р]НТЕ ІОСИФѢ З БРАТЬЕЮ. Эта же надпись почти дословно повторяется и на второй, парной, рипиде.

Круглые диски тихвинских рипид исполнены в технике просечной резьбы, орнаментальный декор которой (из крупных цветочных завитков) достаточно прост, отдельные детали орнамента не пробиты, а края не зашлифованы. В центре дисков с обеих сторон помещены накладные чеканные изображения серафима и херувима. Рельеф в изображениях высокий, дополнительно проработан чеканом с лицевой стороны. Лики округлые, пластически выделены подбородки и скулы. Длинные пряди волос уложены кольцами, подобно завиткам «скани», крылья разделаны тонкой волнистой линией. Деревянные рукояти рипид закрыты серебряными спаянными пластинами-трубочками и украшены тремя золочеными «яблоками». К диску рукояти крепятся посредством крупного зажима, резанного в виде тюльпана. По серебряному окладу рукоятей пущен густой награвированный растительный узор, основной мотив которого стебель и лист, завязанный перехватом, дополнительно «расцвеченный» мелкими параллельными штрихами-оживками, и «яблоками», декорированными литыми узенькими поясками из бусинок.

Рипиды круглой формы известны в Греции и на Балканах с ранних времен. Близкие аналогии среди русских памятников: рипида, вложенная в 1556 г. архимандритом Никанором в Соловецкий монастырь¹⁹, и парные рипиды XVII в. из Московского Архангельского собора²⁰. В иконографии этих памятников присутствуют и ажурные прорезные диски круглой формы с изображением серафимов и херувимов, и литургические надписи («свят, свят, свят, Господь Саваоф»), и длинные рукояти с тремя яблоками. Две рипиды 1661 г. из Софийского собора Новгорода находятся в русле общерусской, московской, традиции среброделия. Однако в новгородских произведениях происходит свое осмысление художественной формы, усложняется иконография (престол с Евангелием, восьмиконечным крестом

¹⁹ ГММК, инв. № МР-5102. См.: [32, с. 180, кат. 55].

²⁰ ГММК, инв. № МР-9433, 9434. См.: [33, с. 412, 414, ил. 15].

и Святым Духом в окружении серафимов и херувимов), резной декор становится более мелким и сложным, появляются волюты, объединяющие диск с рукоятью [22, с. 257; 34, с. 11–2].

Рипиды 1656 г. из собрания Русского музея — редкий пример работы тихвинских мастеров, которые больше ориентировались на Москву. Отметим, что на дисках рипид из Тихвина помещена не литургическая, но именно вкладная надпись. Рипиды датируются, согласно вкладной надписи и сведениям переписных книг Большого Успенского монастыря, 1656 г. В 1651 г., когда в Тихвинском монастыре была утверждена архимандрития, игумену Пимену были пожалованы митрополитом новгородским Никоном архимандричья шапка, палица, сулок на посох и рипиды. Через пять лет были сделаны новые серебряные рипиды уже на деньги из «домовой», монастырской, казны.

Согласно переписным книгам, рипиды помещались в алтаре храма за престолом: «Да за престолом Крест выносной <...>. Да образ пречистые Богородицы Одигитрии выносной <...>. Рипиды серебряные золочены»²¹. На картине В. Истомина «Перенесение Тихвинской иконы Божией Матери из церкви Рождества Богородицы в Успенский собор в Тихвине 9 июля 1798 года», датируемой 1801 г., изображены серебряные рипиды, выносимые в крестном ходу с чудотворной иконой, в которых легко узнаются рипиды из собрания Русского музея.

Несколько высокохудожественных образцов среброделия происходят из Тихвинского Введенского женского монастыря. Среди них потир 1645 г.²², вложенный в Рождественский собор игуменом Сергием *по своей души и по своих родителей в вечный поминак* в комплекте со служебными блюдами, лжицей и звездицей (рис. 8).

В верхней части чаши потира помещаются три медальона, составляющие Деисус (поясные фигуры Спасителя, Богородицы и Иоанна Предтечи), и медальон с изображением Голгофского креста с копием и тростью на ступенчатой Голгофе. Если контурные штриховые «притенения» в изображениях положены густыми и активными движениями резца, то рисунок в «личной» резьбе нанесен быстрым тонким росчерком (иногда линия остается неоконченной). Декоративность оформления сосуда сочетается с мягкостью и пластической выразительностью материальной формы. Художественные особенности и сообщение в надписи о вкладе игумена Сергия, позволяют предположить и в этом скромном



Рис. 8. Потир. 1645 г. Тихвин. Из Большого Успенского Тихвинского монастыря. ГРМ

²¹ Книга переписная монастырского имущества, составленная по грамоте патриарха Никоном думным дворянином и воеводой Иваном Ивановичем Баклановым. 1657 г. июль 12. См.: [VII, л. 33 об.]

²² ГРМ, инв. № БК-3001. Опубликовано без указания центра изготовления: [35, с. 449, кат. 429].



Рис. 9. Кадило. 1637. Тихвин. Из Введенского женского монастыря в Тихвине. ГРМ

произведении работу тихвинских мастеров²³. Иконографические и стилистические особенности сближают памятник из Русского музея с потиром, вложенным на Соловки в Анзерский скит в 1639 г. повелением царя Михаила Федоровича Романова [37, с. 141, кат. 12].

Из Введенского монастыря Тихвина происходит и серебряное кадило²⁴, сохранившее историческую надпись и дату — 1636/1637 г. (рис. 9). Надпись, исполненная в два штриха по гравированной земле, пущена по краю верхней и нижней частей кадила:

РМБ
(145=1636/1637) (Г)[ОДА] СНЕ КЯДЛО ДАА
В[А] ДО(М) ПР[Е]Ч[Н]СТЕ Б[О]ГОРОДН[Ц]У
В(В)ЕДЕННЮ В[А] ДВЕН(Ч) М[О]Н[А]С-
ТЫ(Р) НА ТН-Н(Н) ИВАНА А(Н)ДРЕЕВНЧА
МНХА(А)КОВА СТАРЦА ЕВНИКЕА ПО С[Ы]-
НЕ СРОЕ(М) КОНСТЕ(Н)ТИНЕ И ПО СН[О](Х)Е
СРОЕ(Н) ИНОКЕ ИРАИДЕ И ПО СРОН(Х) РОДНТЕЛЕ[ХА] И ПО СЕБЕ В НАСЛЕДНЕ
ВЕЧН[ЫХ] БЛАГ[А].

Исключительную ценность надписи придают малоизвестные сведения о представителях рода Михалковых, усердных вкладчиках, упоминаемых во вкладной книге Троице-Сергиева монастыря [38, с. 65]. В ней названы Федор и Василий, сделавшие вклад по умершему в 1615 г. отцу Федору (Филарету) Михалкову, Константин Иванович, в 1616–1617 гг. внесший пожертвование «по иноке Евдокее», жене Федора Михалкова, и, наконец, Евдокия Ильинична и Ирина Авраамьевна Михалковы, 17 апреля 1630 г. давшие вклад по умершему сыну и мужу Константину Ивановичу. О троих из перечисленных лиц сообщает и надпись на тихвинском кадиле. Ко времени его создания не было в живых не только Константина Ивановича, сына вкладчицы, но и ее мужа — Ивана Андреевича — и ее снохи — Ирины Авраамьевны, а сама она, оставив мир, подвизалась как старица. Надпись донесла до нас иноческие имена женской ветви Михалковых: Евникия (в миру Евдокия Ильинична), Ираида (в миру Ирина Авраамьевна). Не исключено, что старица Евникия проживала во Введенском женском монастыре, куда был сделан вклад. Новгородская в основе типология кадила — с кровлей в виде храма на трех цепях, с прорезными сердечками на ложках и с венчающей главкой (хотя и на барабане) — не противоречит предположению, что кадило изготовлено тихвинскими серебряниками.

К древностям Введенского монастыря относятся также Евангелие и напрестольный крест, вложенные в монастырь в 1643/1644 г. (рис. 10–11): Д[Е]ТЯ „ЗРНВ
(7152=1643/1644) ГО(А)С) СЕ(Н) ЖИВОТВОРАЦН(Н) КРЕСТА ДА(Н) ВКЛАДУ В ДОМ

²³ По мнению В. В. Игошева, потир исполнен московским мастером [36, с. 142, примеч. 32].

²⁴ ГРМ, инв. № БК-3063.



Рис. 10. Евангелие. 1643/1644 г. Москва. Из Введенского женского монастыря в Тихвине. ГРМ

В ВЕДЕННЮ ПРЪЧИСТЫА Б[ОГОРОДИ]ЦЫ В ДЪВНЧЬ МОНАСТЫРЬ НА ТИХВИНУ
 ПО СЕМЕНЕ ВАСИЛЬЕВИЧЕ КОЛТОВЬСКОИХ И ПО СВО ЖЕНЕ СВЯДОКЪН ВО ИНО-
 ЦЕХЪ СВЯТЫМЪ СВЯТЫМЪ И ПО СВО РОДИТЕЛЕМ В ВЪЧНОМ ПОМИНОКЪ²⁵.

²⁵ ГРМ, инв. № БК-3080, БК-2878. Процитирована надпись на кресте; надпись в Евангелии рукописная, сделана по листам. Публикации: Евангелие [39, р. 84–5, cat. 9]; крест [40, с. 235, cat. 146]; крест и Евангелие [27, с. 27–8, ил. 3–4].



Рис. 11. Крест. 1643/1644 г. Москва. Из Введенского женского монастыря в Тихвине. ГРМ

знатность фамилии усопших позволяют видеть в этих драгоценных литургических предметах работу московских серебряников.

Большинство рассмотренных в статье произведений прикладного искусства, происходящих из тихвинских монастырей, были выполнены в Москве, тем ценнее письменные и вещественные свидетельства о работах местных серебряников. Авторство некоторых из них удалось подтвердить архивными документами. Таковы рассмотренные выше рипиды, изготовленные мастерами Иваном Чернятиным и Игнатием Голубовым «с товарищи». Еще одно произведение местных серебряников — драгоценная цата, входившая в убор Тихвинской (Стокгольмской) иконы Богородицы, почитавшейся в городском Спасо-Преображенском соборе Тихвина (рис. 12)²⁶.

История появления в Тихвине Богородичного образа, вывезенного в 1670 г. из Швеции, изложена в сказании, наиболее ранний список которого относится к XVIII в. [42, с. 159–81]. В начале XVII в. на икону был изготовлен драгоценный оклад, состоявший из чеканных фона и полей, венца с короной, украшенных драгоценными камнями и жемчугом, и жемчужной ризы, полностью скрывшей одежды Христа и Богородицы. Изучавший в 1830-е годы тихвинские архивы и древности Я. И. Бередников оставил важное свидетельство об иконе, косвенно подтверждаю-

Как явствует из надписей, поминальный вклад был сделан по представителям боярского рода Колтовских. К этому знатному роду принадлежала Анна Колтовская — четвертая жена Иоанна IV Грозного, с 1596 по 1626 г. бывшая игуменей Тихвинского Введенского монастыря.

В декоре верхней крышки Евангелия и креста использованы типичные для XVII в. орнаментальные мотивы. Оклад Евангелия, имеющий пять накладок с изображениями Распятия и четырех евангелистов, украшен драгоценными камнями. Крест украшен жемчужной обнизью, идущей вдоль вертикальной ветви и перекрестий. Особенность иконографии креста — крупное чеканное изображение святого Никола Чудотворца, помещенное на уровне нижнего перекрестья. Его появление здесь связано с пожеланиями заказчика, вложившего крест «на помин души». Именно святой Никола почитался на Руси как предстатель перед престолом Всевышнего, действенный молитвенник и ходатай за живых и усопших.

Совершенство исполнения чеканного убора Евангелия и оклада креста, а также

²⁶ ГРМ, инв. № БК-2254. Историю поступления и идентификации цаты в фондах Русского музея см.: [17, с. 36; 27, с. 28; 13, с. 97–8]. Анализ цаты в составе комплекса Стокгольмской иконы-складня см.: [41, с. 20–1, 64]. См. также: [42, с. 167, 171, ил. 9].



Рис. 12. Цата. 1680–1690-е годы. Тихвин. Из Спасо-Преображенского собора в Тихвине. ГРМ

щее ее историю: «При ней привешана большая шведская гривна вместо цаты» [23, с. 91]. Однако письменные источники, относящиеся ко времени изъятия иконы из собора, упоминают уже не о гривне, а о цате, входившей в убор иконы: «Складень оклад Стокгольмской (Тихвинской Божией Матери) с цатой внепробного серебра»²⁷. Изучение цаты в Русском музее, куда она поступила с остальными тихвинскими древностями, позволило убедиться в том, что она не относилась к оригинальному убору почитаемого образа, размеры которого (28 × 24 см) слишком малы для столь большой цаты (24 × 14 см). В то же время размер и система расположения креплений на цате в точности соответствуют цатам, предназначавшимся для Тихвинских икон Богородицы «в меру и подобие» чудотворной. Это свидетельствует о вторичном использовании цаты: на Стокгольмскую икону она была перенесена после снятия драгоценного убора с какой-то обветшавшей Тихвинской иконы Богородицы размером около 88 × 65 см, украшенной тихвинскими серебряниками в последние десятилетия XVII в.²⁸

В центре цаты помещен медальон с изображением Тихвинской иконы. По его краю пущена надпись, разделенная восемью вставками из стекол и жемчужин, закрепленных в кастах: ПРЭСВАТЫН МАТЪРЬ Б[О]Г[А] Н[А]ШЕГО ЮЖЕ ОСТ. НН [СВАТЫН] Д[В]ХЪ. Поле цаты покрыто чеканным растительным орнаментом и украшено двумя крупными гранатами. Вдоль края цаты выполнена вторая над-

²⁷ Акт изъятия в хранилище Государственного музейного фонда от 17 сентября 1928 г., составленный художником М. П. Мошковым.

²⁸ Аналогии усложненным орнаментальным мотивам, использованным на цате, можно обнаружить на чеканных новгородских крестах последних десятилетий XVII в. Как и на цате, они выполнены в достаточно высоком рельефе. Показателен отказ от гладкого фона и схожий характер обработки металлической поверхности. См., например, напрестольный крест последней четверти XVII в. из новгородской церкви Успения на Торгу: [19, с. 314, кат. 48, табл. 126–127] и др.

пись, также разделенная жемчужинами и стеклами: ВЛА[Ы]Ч[Н]ЦЕ ПРИМИ
 М[О]Л[Н]ТВУ РА(Б) СВО(НХ) ИЗБАВИ НАСЪ ѿ ВСЯКНА НУ(Ж)ДЫ І ПЕЧАЛ ТЫ
 ЕСИ Б[О]ГОРОДНЦЕ ОРУЖИЕ НАШЕ І СТѢНА ТЫ ЕСИ ЗАСТУПНИЦЕ І К ТЕБѢ
 ПРИБѢГАЕ(М) ТЯ І Н[Ы]НѢ НА М[О]ЛТВУ ПРИЗЫВАЕ(М) ДА ИЗБАВИ НА(С) ѿ
 ВРАГОВЪ Н[А]ШН(Х) ВОЗЛВЕЛЧН(М) ТЯ ВСИ ПРЕНЕПОРОЧНЮЮ. Этот текст за-
 имствован из субботней утренней службы.

Пример использования богослужебных текстов на цате единичен. Гораздо чаще их можно встретить на шитых подвесных пеленах к Богородичным образам. Такова, например, подвесная пелена к чудотворной Тихвинской иконе Богородицы, впоследствии находившаяся в собрании П. Д. Корина [43, с. 262, ил. на с. 261; 41, с. 60, 62]. На ее верхней и правой каймах вышит тропарь четвертого гласа службы Смоленскому образу Одигитрии, на левой и нижней каймах — Богородичен из той же службы²⁹.

Комплекс произведений из Тихвина не ограничивается памятниками, рассмотренными в статье. Для анализа были отобраны наиболее значимые датированные произведения, надписи на которых позволяют уяснить специфику заказа, пополнить информацию о вкладчиках и вкладах, уточнить датировку и атрибуцию вещей. Вместе с тем надписи на предметах важны и как лингвистический источник, свидетельствующий об использовании определенных грамматических форм, особенностях устной и письменной речи, происхождении мастеров-словописцев.

Литература

1. Клюканова, Ольга. “Новгородский амвон 1533 г.” В изд. *Древнерусское искусство. Русское искусство позднего средневековья: XVI век*, отв. ред. Андрей Баталов, 373–85. СПб.: Дмитрий Буланин, 2003.
2. Клюканова, Ольга, и Надежда Пивоварова. “Рака преподобного Саввы Вишерского. История и реставрация”. В изд. *Новгород и новгородская земля. Искусство и реставрация*, отв. ред. Т. Воронина, 205–16. Великий Новгород: Новгородский музей-заповедник, 2017, вып. 7.
3. Макарова, Анна, и Ольга Клюканова. “Два серебряных потира из собрания Государственного Русского музея (палеографические и графико-орфографические особенности надписей)”. *София. Издание Новгородской епархии*, no. 3 (2008): 14–8.
4. Макарова, Анна. “Потир из Большого Успенского Тихвинского монастыря в коллекции Государственного Русского музея: к вопросу об атрибуции”. В изд. *На рубеже культур. Тихвин в XVII столетии: материалы научно-практической конференции*, сост. Леся Колесникова, 72–6. СПб.: Каламос, 2015.
5. Пивоварова, Надежда. “Новые материалы о деятельности мастерских Оружейной палаты во второй половине XVII века. К истории реставрации раки преподобного Саввы Вишерского”. *Вестник Санкт-Петербургского университета. Искусствоведение* 6, no. 4 (2016): 16–35.
6. Пивоварова, Надежда. “Шитый образ святого Димитрия царевича из собрания Русского музея. К вопросу о типологии и литургической функции памятника”. *Университетский научный журнал*, no. 25 (2016): 102–12.
7. Пивоварова, Надежда. “Надписи на шитых пеленах, иконах и хоругвях. К постановке проблемы”. В изд. *Seminarium Bulkinianum. К 80-летию со дня рождения В. А. Булкина*, отв. ред. Евгений Ходаковский, 283–95. СПб.: Каламос, 2017, вып. 4.

²⁹ «К Богородици прилѣжно притечем грѣшнии со смиреннем припадающе покаянием вопиюще из глубины душевныя Владычицѣ помози милосердовавши на ны подщися яко изгибаем ѿ множества грѣхов не ѿ(т)врати раб своих тощѣ Тѣбе бо едину помощницу імамы. Не умолчим никогда же Богородице силы Твоея глаголюще мы бо недостойни аще бы Ты предстояла молящися за ны то яко бы ли нас избави от толикакия беды ныне свободны не ѿступим ѿ Тебѣ владычице». Цит. по: [41, с. 61].

8. Клюканова, Ольга, и Надежда Пивоварова. “Деревянный резной складень 1680 года царя Феодора Алексеевича из фондов Русского музея”. *Вестник Санкт-Петербургского университета. Искусствоведение* 9, no. 4 (2019): 671–87.
9. Пивоварова, Надежда, и Анна Макарова. “Напольные светильники в пространстве русского храма. К вопросу о конструктивных особенностях и первоначальном назначении нескольких датированных произведений из фондов Русского музея”. *София. Издание Новгородской епархии*, no. 1 (2019): 26–31.
10. Лихачев, Д., Л. Дмитриев, А. Алексеев, и Н. Поньрко, ред. “Повесть временных лет”. В изд. *Библиотека литературы Древней Руси*, ред. Дмитрий Лихачев, 62–315. 20 томов. СПб.: Наука, 1997, т. 1: XI–XII века.
11. Успенский, Леонид. *Богословие иконы православной церкви*. М.: Изд-во Западно-Европейского экзархата; Московский патриархат, 1989.
12. Пивоварова, Надежда. “Отделение церковного имущества Государственного музейного фонда и поступление памятников христианского искусства в Русский музей в 1920-е годы”. В изд. Государственный Русский музей. *Страницы истории отечественного искусства: сборник научных трудов*, ред. Ирина Самцова, 32–49. СПб.: Palace Editions, 2007, вып. 14: XVI–XX века.
13. Пивоварова, Надежда. “Из истории поступления тихвинских памятников в собрание Государственного Русского музея в 1920–1930-е годы”. В изд. *На рубеже культур. Тихвин в XVII столетии: материалы научно-практической конференции*, сост. Леся Колесникова, 96–100. СПб.: Каламос, 2015.
14. Тутова, Татьяна. “История поступления Соловецкого собрания в Оружейную палату”. В изд. *Сохраненные святыни Соловецкого монастыря: каталог выставки*, сост. И. Бобровницкая и др., ред. Елена Гусарова и др., 10–42. М.: Белый берег, 2001.
15. Пивоварова, Надежда. “Из истории поступления памятников лицевого шитья в ГРМ в 1920–1930-е годы”. В изд. Государственный Русский музей. *Страницы истории отечественного искусства: сборник научных трудов*, общ. подгот. изд. Надежда Пивоварова, науч. ред. Евгения Петрова, 65–76. СПб.: Palace Editions, 2012, вып. 21: К 75-летию со дня рождения Л. Д. Лихачевой.
16. Анисимов, Александр, сост. *Каталог выставки XV Всероссийского археологического съезда в Новгороде*. Новгород: тип. М. О. Селиванова, 1911, отд. II: Церковный.
17. Helsinki City Art Museum, Art Museum Tennis Palace. *Athos. Monastic Life on the Holy Mountain*, exhibition curator Berndt Arell. [Helsinki]: Maahenki, 2006. (Helsinki City Art Museum's Publications, no. 93).
18. Пивоварова, Надежда. “Из истории поступления памятников греческого искусства в Государственный Русский музей: 1898–1941 гг.”. В изд. *Санкт-Петербург и Греция. Прошлое и настоящее: материалы Международной конференции, 26–29 октября 2006 г.*, ред. Фатима Елоева и Димитрис Летсиос, пер. А. Борова и др., 38–47. СПб.: Алетейя, 2008. (Новогреческие исследования).
19. Стерлигова, Ирина, ред.-сост. *Декоративно-прикладное искусство Великого Новгорода. Художественный металл XVI–XVII веков*. Отв. ред. Лев Лифшиц. М.: Северный паломник, 2008. (Центры художественной культуры средневековой Руси).
20. Макарий, архим. [Миролюбов, Николай]. *Археологическое описание церковных древностей в Новгороде и его окрестностях*. 2 части. М.: тип. В. Готье, 1860, ч. 1.
21. Игошев, Валерий. “Новгородские серебряные потиры XVI–XVII вв. К вопросу о типологии христианской утвари”. В изд. *Искусство христианского мира*, отв. ред. Ариадна Воронова, 227–38. М.: Православный Свято-Тихоновский богословский институт, 2001, вып. 5.
22. Макарий, архим. [Миролюбов, Николай]. *Археологическое описание церковных древностей в Новгороде и его окрестностях*. 2 части. М.: тип. В. Готье, 1860, ч. 2.
23. [Бередников, Яков]. *Историко-статистическое описание первокласснаго Тихвинскаго Богородицкаго Большаго мужскаго монастыря, состоящаго Новгородской епархии в г. Тихвине*. 2-е изд. 1888. Репринт, СПб.: Ника, 2004. (Новгородская библиотека).
24. Антропова, И., Т. Вилинбахова, П. Запаладова, О. Клюканова, А. Макарова, С. Новаковская-Бухман, Т. Петренко, Н. Пивоварова, И. Сосновцева, и др. *Осень русского средневековья. Искусство XVII века в собрании Русского музея*. Сост. Полина Запаладова и Ирина Сосновцева, науч. ред. Евгения Петрова. СПб.: Palace Edition, 2018. (Альманах. Государственный Русский музей, вып. 535).
25. Пивоварова, Надежда. *Московские царские мастерские и региональные художественные центры в конце XVI — начале XVIII века. Опыт атрибуции произведений искусства позднего русского средневековья*. М.: БуксМАрт, 2020.

26. Пивоварова, Надежда. “К истории коллекции древнерусского церковного и светского серебра Государственного Русского музея”. В изд. *Искусство христианского мира*, отв. ред. Ариадна Воронова, 505–14. М.: Православный Свято-Тихоновский богословский институт, 2007, вып. 10.
27. Пивоварова, Надежда, и Ольга Ключанова. “Драгоценная литургическая утварь из Тихвина в собрании Государственного Русского музея”. *София. Издание Новгородской епархии*, no. 3 (2007): 25–8.
28. Макарова, Анна. “Потир из Большого Успенского Тихвинского монастыря в коллекции Государственного Русского музея: к вопросу об атрибуции”. В изд. Государственный Русский музей. *Страницы истории отечественного искусства: сборник научных трудов*, науч. ред. Евгения Петрова, 7–13. СПб.: Palace Editions, 2015, вып. 26.
29. Петров, Петр, сост. *История родов русского дворянства*. 2 книги. М.: Современник, 1991, кн. 1.
30. Колосов, Владимир, ред. *Русская диалектология*. 2-е изд. М.: Высшая школа, 1998.
31. Строев, Павел. *Списки иерархов и настоятелей монастырей Российской церкви*. СПб.: тип. В. С. Балашева, 1877.
32. Бобровницкая, И., М. Вилкова, И. Вишневецкая, Р. Клевцова, И. Костина, К. Кудрявцева, М. Мартынова, Е. Моршакова, и др. *Сохраненные святыни Соловецкого монастыря: каталог выставки*, ред. Елена Гусарова и др. М.: Белый берег, 2001.
33. Мартынова, Марина. “Художественный металл в интерьере Архангельского собора”. В изд. *Архангельский собор Московского Кремля: сборник статей*, сост. и ред. Наталия Маясова, 399–430. М.: Красная площадь, 2002.
34. Покровский, Николай. *Древняя Софийская ризница в Новгороде*. М.: тип. Г. Лисснера и Д. Собко, 1913.
35. Петрова, Евгения, ред. *Иисус Христос в христианском искусстве и культуре XIV–XX веков*. СПб.: Palace Editions, 2000.
36. Игошев, Валерий. “Новгородская церковная утварь XVI–XVII веков: типология, стилистические и технологические особенности”. В изд. *Декоративно-прикладное искусство Великого Новгорода. Художественный металл XVI–XVII веков*, ред.-сост. Ирина Стерлигова, отв. ред. Лев Лифшиц, 99–193. М.: Северный паломник 2008. (Центры художественной культуры средневековой Руси).
37. *Царь Алексей Михайлович и патриарх Никон. “Премудрая двоица”*. Сост. Ирина Бобровницкая и Марина Мартынова, науч. ред. А. Левыкин. М.: Художник и книга, 2005.
38. *Вкладная книга Троице-Сергиева монастыря*. Подгот. Е. Клитина и др., отв. ред. Борис Рыбаков. М.: Наука, 1987.
39. Grierson, Roderick, ed. *Gates of Mystery. The Art of Holy Russia*. Fort Worth: InterCultura, 1992.
40. Булкин, В., Н. Пивоварова, Н. Пак, И. Соловьева, И. Шалина, и И. Сосновцева. *Святой Николай Мирикийский в произведениях XII–XIX столетий из собрания Русского музея*, ред. Ирина Соловьева. СПб.: Palace Editions, 2006. (Альманах. Государственный Русский музей, вып. 132).
41. Пивоварова, Надежда. *Тихвинская икона Божией Матери*. СПб.: Метропресс, 2014. (Русская икона. Образы и символы).
42. Шалина, Ирина, и Леся Колесникова. “Икона Богоматери Стокгольмской — святыня и покровительница Тихвина”. В изд. *На рубеже культур. Тихвин в XVII столетии: материалы научно-практической конференции*, сост. Леся Колесникова, 159–81. СПб.: Каламос, 2015.
43. Преображенский, Александр. “Пелена чудотворной Тихвинской иконы Богоматери 1681 года”. В изд. *Церковное шитье в Древней Руси: сборник статей*, ред.-сост. Энгелина Смирнова, 255–62, 295. М.: Галарт, 2010.

Источники

- I. *Архив СПбИИ РАН. Ф. 132. Оп. 2. Д. 2 [Россия. Санкт-Петербург. Архив Санкт-Петербургского института истории Российской академии наук. Ф. 132. Оп. 2. Д. 2].*
- II. *Архив СПбИИ РАН. Ф. 132. Оп. 4. Д. 15 [Россия. Санкт-Петербург. Архив Санкт-Петербургского института истории Российской академии наук. Ф. 132. Оп. 4. Д. 15].*
- III. *Архив СПбИИ РАН. Ф. 132. Оп. 2. Д. 6 [Россия. Санкт-Петербург. Архив Санкт-Петербургского института истории Российской академии наук. Ф. 132. Оп. 2. Д. 6].*
- IV. *Архив СПбИИ РАН. Ф. 132. Оп. 2. Д. 33 [Россия. Санкт-Петербург. Архив Санкт-Петербургского института истории Российской академии наук. Ф. 132. Оп. 2. Д. 33].*

- V. *Архив СПбИИ РАН. Ф. 132. Оп. 2. Д. 61 [Россия. Санкт-Петербург. Архив Санкт-Петербургского института истории Российской академии наук. Ф. 132. Оп. 2. Д. 61].*
- VI. *Архив СПбИИ РАН. Ф. 132. Оп. 2. Д. 71 [Россия. Санкт-Петербург. Архив Санкт-Петербургского института истории Российской академии наук. Ф. 132. Оп. 2. Д. 71].*
- VII. *Архив СПбИИ РАН. Ф. 132. Оп. 2. Д. 166 [Россия. Санкт-Петербург. Архив Санкт-Петербургского института истории Российской академии наук. Ф. 132. Оп. 2. Д. 166].*
- VIII. *Архив СПбИИ РАН. Ф. 132. Оп. 2. Д. 606 [Россия. Санкт-Петербург. Архив Санкт-Петербургского института истории Российской академии наук. Ф. 132. Оп. 2. Д. 606].*
- IX. *Архив СПбИИ РАН. Ф. 132. Оп. 2. Д. 720 [Россия. Санкт-Петербург. Архив Санкт-Петербургского института истории Российской академии наук. Ф. 132. Оп. 2. Д. 720].*
- X. *Архив СПбИИ РАН. Ф. 132. Оп. 2. Д. 67 [Россия. Санкт-Петербург. Архив Санкт-Петербургского института истории Российской академии наук. Ф. 132. Оп. 2. Д. 67].*
- XI. *Архив СПбИИ РАН. Ф. 132. Оп. 2. Д. 159 [Россия. Санкт-Петербург. Архив Санкт-Петербургского института истории Российской академии наук. Ф. 132. Оп. 2. Д. 159].*
- XII. *Архив СПбИИ РАН. Ф. 132. Оп. 2. Д. 407 [Россия. Санкт-Петербург. Архив Санкт-Петербургского института истории Российской академии наук. Ф. 132. Оп. 2. Д. 407].*
- XIII. *Архив СПбИИ РАН. Ф. 132. Оп. 2. Д. 494 [Россия. Санкт-Петербург. Архив Санкт-Петербургского института истории Российской академии наук. Ф. 132. Оп. 2. Д. 494].*

Статья поступила в редакцию 14 апреля 2021 г.;
рекомендована в печать 27 мая 2021 г.

Контактная информация:

Макарова Анна Александровна — ст. науч. сотр.; makarovaanna@list.ru
Клюканова Ольга Витальевна — ст. науч. сотр.; kljukanova@mail.ru
Пивоварова Надежда Валерьевна — канд. искусствоведения, вед. науч. сотр.;
nad-pivovarova@yandex.com

Inscriptions in the Artistic Structure of the Items of Medieval Silversmiths. Works of Church Art from Tikhvin in the State Russian Museum*

A. A. Makarova, O. V. Klukanova, N. V. Pivovarova

State Russian Museum,
4, Inzhenernaya ul., St. Petersburg, 191186, Russian Federation

For citation: Makarova, Anna, Olga Klukanova, and Nadezhda Pivovarova. "Inscriptions in the Artistic Structure of the Items of Medieval Silversmiths. Works of Church Art from Tikhvin in the State Russian Museum". *Vestnik of Saint Petersburg University. Arts* 11, no. 3 (2021): 467–493.
<https://doi.org/10.21638/spbu15.2021.306> (In Russian)

The article presents the results of studying inscribed and dated objects of applied art of the 16th–17th century from the State Russian Museum in St. Petersburg. The subject of the research is the set of church plates from the monasteries of the Dormition of Our Lady and the Presentation of the Virgin in the Temple in Tikhvin and the precious tsata from the Tikhvin icon of the Mother of God (Stockholmskaya) from the Tikhvin Cathedral of the Transfiguration. In 1928, the items were given to the State Russian Museum from the department of ecclesiastical property of the State Museum fund. The majority of these items were made in the Moscow workshops. The study provided an opportunity to identify the items fabricated by Tikhvin silversmiths. The authors analyze the iconography, style, structural and technical features of a number of art works including liturgical vessels, a church lamp and several altar Gospels. The study substantiates new attributions of the chalice and the church lamp from the Cathedral of Dormition of Our Lady. Attention is given to the inscriptions on the items. The authors

* The reported study was funded by Russian Foundation for Basic Research according to the research project no 18-012-00808 "Signed and Dating Works of Old Russian Applied Art from the State Russian Museum. Annotated Corpus of Works".

examine the specifics of the forms of inscriptions and cite new data on the donors such as Ivan Nikitich Romanov, Ivan Ivanovich Shuiskii and the Mikhalkov family.

Keywords: Tikhvin, church plates, collection, silversmiths, inscriptions, iconography, style, State Russian Museum.

References

1. Klukanova, Olga. "The Amso from Novgorod of 1533". In *Drevnerusskoe iskusstvo. Russkoe iskusstvo pozdnego srednevekov'ia: XVI vek*, ed. by Andrei Batalov, 373–85. St. Petersburg: Dmitrii Bulanin Publ., 2003. (In Russian)
2. Klukanova, Olga, and Nadezhda Pivovarova. "The Shrine of Savva of Vishera. The History and Restoration". In *Novgorod i novgorodskaiia zemlia. Iskusstvo i restavratsiia*, executive ed. T. Voronina, 205–16. Velikii Novgorod: Novgorodskii muzei-zapovednik Publ., 2017, iss. 7. (In Russian)
3. Makarova, Anna, and Olga Klukanova. "Two Silver Chalices from the State Russian Museum (The Paleographic and Graphic-Orthographical Features of Inscriptions)". *Sophia. Izdanie Novgorodskoi eparkhii*, no. 3 (2008): 14–8. (In Russian)
4. Makarova, Anna. "The Chalice from the Tikhvin Monastery of the Dormition of Our Lady in the Collection of the State Russian Museum: On the Question of Attribution". In *Na rubezhe kul'tur. Tikhvin v XVII stoletii: materialy nauchno-prakticheskoi konferentsii*, comp. by Lesia Kolesnikova, 72–6. St. Petersburg: Kalamos Publ., 2015. (In Russian)
5. Pivovarova, Nadezhda. "New Materials on a Activities of the Workshop of Moscow Armory in Second Half of 17th Century. On the History of the Restoration of the Shrine of Savva of Vishera". *Vestnik Sankt-Peterburgskogo universiteta. Iskusstvovedenie* 6, no. 4 (2016): 16–35. (In Russian)
6. Pivovarova, Nadezhda. "Embroidered Icon of St. Tsarevich Dmitrii of Uglich from the Collection of the State Russian Museum. The Problem of Typology and Liturgical Purpose". *Universitetskii nauchnyi zhurnal*, no. 25 (2016): 102–12. (In Russian)
7. Pivovarova, Nadezhda. "The Inscription on the Embroidered Podesas, Icons and Church Banner. On a Problem". In *Seminarium Bulkinianum*, ed. by Evgenii Khodakovskii, 283–95. St. Petersburg: Kalamos Publ., 2017, iss. 4: K 80-letiiu so dnia rozhdeniia V. A. Bulkina (In Russian)
8. Klukanova, Olga, and Nadezhda Pivovarova. "The Carved Triptych of Tsar Fyodor Alexeyevich of the Year 1680 from the State Russian Museum". *Vestnik Sankt-Peterburgskogo universiteta. Iskusstvovedenie* 9, no. 4 (2019): 671–87. (In Russian)
9. Pivovarova, Nadezhda, and Anna Makarova. "A Stand Lamps in the Interior of Russian Church. On the Question of the Construction and the Primary Purpose of a Some Dating Items from the Russian Museum". *Sophia. Izdanie Novgorodskoi eparkhii*, no. 1 (2019): 26–31. (In Russian)
10. Likhachev, D., L. Dmitriev, A. Alekseev, and N. Ponyrko, eds. "Primary Chronicle [Povest' vremennykh let]". In *Biblioteka literatury Drevnei Rusi*, ed. by Dmitrii Likhachev, 62–315. 20 vols. St. Petersburg: Nauka Publ., 1997, vol. 1: XI–XII veka. (In Russian)
11. Uspenskii, Leonid. *The Theology of Icons of Orthodox Church*. Moscow: Izd-vo Zapadno-evropeiskogo ekzarkhata Publ.; Moskovskii Patriarkhat Publ., 1989. (In Russian)
12. Pivovarova, Nadezhda. "The Department of Ecclesiastical Property of the State Museum Fund and the Arrival of the Items of Christian Art in the State Russian Museum in the Twenties". In *Gosudarstvennyi Russkii muzei. Stranitsy istorii otechestvennogo iskusstva: sbornik nauchnykh trudov*, ed. by Irina Samtsova, 32–49. St. Petersburg: Palace Editions, 2007, iss. 14: XVI–XX veka. (In Russian)
13. Pivovarova, Nadezhda. "The History of Arrival of the Tikhvin's Works of Art in the Collection of State Russian Museum in the Twenties and the Thirties". In *Na rubezhe kul'tur. Tikhvin v XVII stoletii: materialy nauchno-prakticheskoi konferentsii*, comp. by Lesia Kolesnikova, 96–100. St. Petersburg: Kalamos Publ., 2015. (In Russian)
14. Tutova, Tatiana. "The History of Arrival of the Collection of Solovetskii Monastery in the Armoury". In *Sokhranennii sviatyni Solovetskogo monastyrja: katalog vystavki*, ed. by Elena Gusarova et al., 10–42. Moscow: Belyi bereg Publ., 2001. (In Russian)
15. Pivovarova, Nadezhda. "The History of Arrival of the Embroidered Works in the State Russian Museum in the Twenties and the Thirties". In *Gosudarstvennyi Russkii muzei. Stranitsy istorii otechestvennogo iskusstva: sbornik nauchnykh trudov*, prepared by Nadezhda Pivovarova; science ed. by Evgeniia Petrova, 65–76. St. Petersburg: Palace Editions, 2012, iss. 21: K 75-letiiu so dnia rozhdeniia L. D. Likhachevoi. (In Russian)

16. Anisimov, Aleksander, comp. *Catalogues of the Exhibition on the Fifteenth Archeological Congress in Novgorod*. Novgorod: tip. M. O. Selivanova Publ., 1911, pt. 2: Tserkovnyi. (In Russian)
17. Helsinki City Art Museum, Art Museum Tennis Palace. *Athos. Monastic Life on the Holy Mountain*, exhibition curator Berndt Arell. [Helsinki]: Maahenki, 2006. (Helsinki City Art Museum's Publications, no. 93).
18. Pivovarova, Nadezhda. "From the History of Arrival of the Works of the Greek Arts in the State Russian Museum: 1898–1941 years". In *Sankt-Peterburg i Gretsii. Proshloe i nastoyashchee: materialy Mezhdunarodnoi konferentsii, 26–29 oktiabria 2006 g.*, ed. by Fatima Eloeva and Dimitris Letsios, 38–47. St. Petersburg: Aleteia Publ., 2008. (In Russian)
19. Sterligova, Irina, ed. and comp. *Decorative and Applied Art of Great Novgorod. Metalwork of the 16th–17th Centuries*. Executive ed. Lev Lifshits. Moscow: Severnyi palomnik Publ., 2008. (Tsentry khudozhestvennoi kul'tury srednevekovoi Rusi). (In Russian)
20. Makarii, arkhimandrit [Mirolubov, Nikolai]. *Archeological Description of the Church Antiquities in Novgorod and His Environs*. 2 parts. Moscow: tip. V. Got'e, 1860, pt. 1. (In Russian)
21. Igoshev, Valerii. "Novgorod Silver chalices of the 16th — 17th Centuries. To the Question on the Typology of Church Plate". In *Iskusstvo khristianskogo mira*, executive ed. Ariadna Voronova, 227–38. Moscow: Pravoslavnyi Sviato-Tikhonovskii bogoslovskii institut Publ., 2001, iss. 5. (In Russian)
22. Makarii, arkhimandrit [Mirolubov, Nikolai]. *Archeological Description of the Church Antiquities in Novgorod and His Environs*. 2 parts. Moscow: tip. V. Got'e, 1860, pt. 2. (In Russian)
23. [Berednikov, Iakov]. *Historical and Statistic Description of the First-Class Great Men's Monastery of the Our Lady of Tikhvin in the Diocese of Novgorod*. 2nd ed. 1888. Reprint, St. Petersburg: Nika Publ., 2004. (Novgorodskaia biblioteka). (In Russian)
24. Antropova, I., T. Vilinbakhova, P. Zapadalova, O. Klukanova, A. Makarova, S. Novakovskaia-Bukhman, T. Petrenko, N. Pivovarova, I. Sosnovtseva, et al. *The Autumn of the Middle Ages in Russia. The Art of the 17th Century in the Collection of the State Russian Museum*. Comp. by Polina Zapadalova and Irina Sosnovtseva, science ed. by Eugenia Petrova. St. Petersburg: Palace Edition, 2018. (Al'manakh. Gosudarstvennyi Russkii muzei, iss. 535). (In Russian)
25. Pivovarova, Nadezhda. *Moscow Tsar's Workshops and Regional Art Centers from the Late 16th to the Early 18th Century. Essay on Attribution of the Works of Art of the Late Russian Middle Ages*. Moscow: BooksMArt Publ., 2020. (In Russian)
26. Pivovarova, Nadezhda. "To the History of the Church and Secular Old Russian Silverwork Collection in the State Russian Museum". In *Iskusstvo khristianskogo mira*, executive ed. Ariadna Voronova, 505–14. Moscow: Pravoslavnyi Sviato-Tikhonovskii bogoslovskii universitet Publ., 2007, iss. 10. (In Russian)
27. Pivovarova, Nadezhda, and Olga Klukanova. "The Precious Liturgical Church Plate from Tikhvin in the Collection of the State Russian Museum". *Sophia. Izdanie Novgorodskoi eparkhii*, no. 3 (2007): 25–8. (In Russian)
28. Makarova, Anna. "The Chalice from the Tikhvin Great Monastery of the Dormition of Our Lady in the Collection of the State Russian Museum: On the Question of Attribution". In *Gosudarstvennyi Russkii muzei. Stranitsy istorii otechestvennogo iskusstva: sbornik nauchnykh trudov*, ed. by Evgeniia Petrova, 7–13. St. Petersburg: Palace Editions, 2015, iss. 26. (In Russian)
29. Petrov, Petr, comp. *The History of Families of Russian Nobility*. 2 books. Moscow: Sovremennik Publ., 1991, bk. 1. (In Russian)
30. Kolesov, Vladimir, ed. *Russian Dialectology*. 2nd ed. Moscow: Vysshiaia shkola Publ., 1998. (In Russian)
31. Stroev, Pavel. *The List of Hierarchs and Fathers Superiors of the Monasteries of Russian Church*. St. Petersburg: tip. V. S. Balasheva Publ., 1877. (In Russian)
32. Bobrovnikskaia, I., M. Vil'kova, I. Vishnevskaia, R. Klevtsova, I. Kostina, K. Kudryavtseva, M. Martynova, E. Morshakova, et al. *Preserved Shrines of the Solovetsky Monastery: Exhibition Catalogue*. Ed. by Elena Gusarova et al. Moscow: Belyi bereg Publ., 2001. (In Russian)
33. Martynova, Marina. "Decorative Metallwork in the Interior of the Cathedral of St. Archangel Michael". In *Arkhangel'skii sobor Moskovskogo Kremli: Collection of Materials*, ed. by Natalia Maiasova, 399–430. Moscow: Krasnaia ploshchad' Publ., 2002. (In Russian)
34. Pokrovskii, Nikolai. *Old Sacristy of St. Sophia in Novgorod*. Moscow: tip. G. Lissnera i D. Sobko Publ., 1913. (In Russian)
35. Petrova, Evgeniia, ed. *Jesus Christ in Christian Art and Culture of the 14th–20th Centuries*. St. Petersburg: Palace Editions, 2000. (In Russian)
36. Igoshev, Valerii. "Novgorodian Church Plate of the 16th–17th Centuries: The Typology, Stylistic and Technological Features". In *Dekorativno-prikladnoe iskusstvo Velikogo Novgoroda. Khudozhestvennyi*

- metall XVI–XVII vekov*, comp. and ed. by Irina Sterligova, executive ed. Lev Lifshits, 99–193. Moscow: Severnyi palomnik Publ., 2008. (Tsentry khudozhestvennoi kul'tury srednevekovoi Rusi). (In Russian)
37. *Tsar Alexei Mikhailovich and Patriarch Nikon. "Premudraia dvoitsa"*. Comp. by Irina Bobrovnikskaia and Marina Martynova, science ed. by A. Levykin. Moscow: Khudozhnik i kniga Publ., 2005. (In Russian)
 38. *The Contribution Book of the Monastery of Trinity and St. Sergii*. Prepared by E. Klitina et al., executive ed. Boris Rybakov. Moscow: Nauka Publ., 1987. (In Russian)
 39. Grierson, Roderick, ed. *Gates of Mystery. The Art of Holy Russia*. Fort Worth: InterCultura, 1992.
 40. Bulkin, V., N. Pivovarova, N. Pak, I. Solov'eva, I. Shalina, and I. Sosnovtseva. *St. Nicholas of Myra in the Objects of the 12th–19th from the Collection of Russian Museum*. Ed. by Irina Solov'eva. St. Petersburg: Palace Edition, 2006. (Al'manakh. Gosudarstvennyi Russkii muzei, iss. 132). (In Russian)
 41. Pivovarova, Nadezhda. *The Icon of the Mother of God of Tikhvin*. St. Petersburg: Metropress Publ., 2014. (Russkaia ikona. Obrazy i simvol'y). (In Russian)
 42. Shalina, Irina, and Lesya Kolesnikova. "The Icon of the Mother of God of Stockholm — The Shrine and Patroness of Tikhvin". In *Na rubezhe kul'tur. Tikhvin v XVII stoletii: materialy nauchno-prakticheskoi konferentsii*, comp. by Lesya Kolesnikova, 159–81. St. Petersburg: Kalamos Publ., 2015. (In Russian)
 43. Preobrazhenskii, Aleksandr. "The Poda of the Miraculous Tikhvin Icon of the Holy Virgin Dated Back to 1681". In *Tserkovnoe shit'e v Drevnei Rusi: sbornik statei*, comp. and ed. by Engelina Smirnova, 255–62, 295. Moscow: Galart Publ., 2010. (In Russian)

Sources

- I. *Archive SPbII RAN. F. 132. Op. 2. D. 2 [Russia. St. Petersburg. Archive of Saint Petersburg Institute of History of the Russian Academy of Science. Stock 132. Inventory 2. File 2]*. (In Russian)
- II. *Archive SPbII RAN. F. 132. Op. 4. D. 15 [Russia. St. Petersburg. Archive of Saint Petersburg Institute of History of the Russian Academy of Science. Stock 132. Inventory 4. File 15]*. (In Russian)
- III. *Archive SPbII RAN. F. 132. Op. 2. D. 6 [Russia. St. Petersburg. Archive of Saint Petersburg Institute of History of the Russian Academy of Science. Stock 132. Inventory 2. File 6]*. (In Russian)
- IV. *Archive SPbII RAN. F. 132. Op. 2. D. 33 [Russia. St. Petersburg. Archive of Saint Petersburg Institute of History of the Russian Academy of Science. Stock 132. Inventory 2. File 33]*. (In Russian)
- V. *Archive SPbII RAN. F. 132. Op. 2. D. 61 [Russia. St. Petersburg. Archive of Saint Petersburg Institute of History of the Russian Academy of Science. Stock 132. Inventory 2. File 61]*. (In Russian)
- VI. *Archive SPbII RAN. F. 132. Op. 2. D. 71 [Russia. St. Petersburg. Archive of Saint Petersburg Institute of History of the Russian Academy of Science. Stock 132. Inventory 2. File 71]*. (In Russian)
- VII. *Archive SPbII RAN. F. 132. Op. 2. D. 166 [Russia. St. Petersburg. Archive of Saint Petersburg Institute of History of the Russian Academy of Science. Stock 132. Inventory 2. File 166]*. (In Russian)
- VIII. *Archive SPbII RAN. F. 132. Op. 2. D. 606 [Russia. St. Petersburg. Archive of Saint Petersburg Institute of History of the Russian Academy of Science. Stock 132. Inventory 2. File 606]*. (In Russian)
- IX. *Archive SPbII RAN. F. 132. Op. 2. D. 720 [Russia. St. Petersburg. Archive of Saint Petersburg Institute of History of the Russian Academy of Science. Stock 132. Inventory 2. File 720]*. (In Russian)
- X. *Archive SPbII RAN. F. 132. Op. 2. D. 67 [Russia. St. Petersburg. Archive of Saint Petersburg Institute of History of the Russian Academy of Science. Stock 132. Inventory 2. File 67]*. (In Russian)
- XI. *Archive SPbII RAN. F. 132. Op. 2. D. 159 [Russia. St. Petersburg. Archive of Saint Petersburg Institute of History of the Russian Academy of Science. Stock 132. Inventory 2. File 159]*. (In Russian)
- XII. *Archive SPbII RAN. F. 132. Op. 2. D. 407 [Russia. St. Petersburg. Archive of Saint Petersburg Institute of History of the Russian Academy of Science. Stock 132. Inventory 2. File 407]*. (In Russian)
- XIII. *Archive SPbII RAN. F. 132. Op. 2. D. 494 [Russia. St. Petersburg. Archive of Saint Petersburg Institute of History of the Russian Academy of Science. Stock 132. Inventory 2. File 494]*. (In Russian)

Received: April 14, 2021

Accepted: May 27, 2021

Authors' information:

Anna A. Makarova — Senior Researcher; makarovaanna@list.ru

Olga V. Klukanova — Senior Researcher; kljukanova@mail.ru

Nadezda V. Pivovarova — PhD in Arts, Leading Researcher; nad-pivovarova@yandex.com