

568
42/12

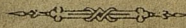
Г. И. Сурожъ.

С 90

~~Ботаническое
учреждение
С.-Петербургъ~~

825

НОВѢЙШІЯ ДАННЫЯ
ПО
СТАТИСТИКѢ ЛѢСОВЪ
РОССІИ.



С.-ПЕТЕРБУРГЪ.
Типографія Спб. Градоначальства, Изм. полкъ, 8 рота, д. 20-б.
1909.

1001793086

КС 182
С 90

Ф/54/3106

И. И. Сурожь.

БИБЛИОТЕКА ЭФ
СТАТИСТИЧЕСКИЙ
КАБИНЕТ
СПбГУ

~~Ботанико-географический кабинет
СПбГУ~~

НОВѢЙШІЯ ДАННЫЯ 1905.

ПО

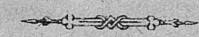
СТАТИСТИКЪ ЛѢСОВЪ

РОССІИ.

1905 2000
1905

НѢС МОДЕЛЮ И
СИСТЕМАТЪ ОБЪЕМЪ
ЛѢСОВЪ
№ _____
ОТД. _____

~~БОТАНИЧЕСКАЯ
КАБИНЕТЪ~~



Научная библиотека СПбГУ

1001793086

Л. С. У.

С.-ПЕТЕРБУРГЪ.

Типографія Спб. Градоначальства, Изм. полкъ, 8 рота, д. 20-6.

1909.

БИБЛИОТЕКА
экономического
факультета
СПбГУ

Новѣйшія данныя по статистикѣ лѣсовъ Россіи.

Статистическія свѣдѣнія о нашихъ лѣсахъ, какъ вообще и о всѣхъ другихъ земельныхъ угодіяхъ, до начала восьмидесятихъ годовъ минувшаго столѣтія находились въ весьма неудовлетворительномъ состояніи. Данныя площади, да и то лишь въ погубернскихъ сводкахъ, заимствовались обыкновенно изъ губернаторскихъ отчетовъ, основанныхъ въ свою очередь на неточныхъ и очень устарѣлыхъ данныхъ генеральнаго межеванія, исправленныхъ и дополненныхъ изъ весьма разнородныхъ источниковъ, имѣвшихъ чаще случайный характеръ. Матеріалы генеральнаго межеванія, даже по отношенію къ своему времени, не могли дать достаточно вѣрнаго распредѣленія земель по угодьямъ, и къ тому же они имѣлись лишь для 28 губерній Е. Р., изъ коихъ въ 24 межеваніе закончено въ періодъ 1775—1804 г., а для 4 въ періодъ 1822—1844 г. Само собою понятно, что при такой основѣ съ послѣдующими поправками путемъ вычисленій, а не прямого учета, наша поземельная статистика дѣйствительно находилась, какъ отмѣтилъ Центральный Статистическій Комитетъ, въ весьма жалкомъ состояніи. Исключеніе въ этомъ отношеніи представляли лишь казенные лѣса, начало систематическому учету которыхъ положено въ сороковыхъ годахъ, а затѣмъ онъ сталъ наиболѣе упорядочиваться съ шестидесятихъ годовъ минувшаго столѣтія.—Впервые къ статистическому обследованію поземельной собственности въ губерніяхъ Европейской Россіи было приступлено въ 1877 г., но первыя данныя о распредѣленіи земель по угодьямъ, а слѣдовательно и о лѣсахъ, были собраны съ примѣненіемъ статистическаго метода лишь въ 1881 г. При этомъ обследованіи вопросные листки, черезъ посредство волостныхъ правленій, были разосланы во всѣ сельскія общества и всѣмъ владѣльцамъ и арендаторамъ имѣній въ районахъ волостей; по заполненіи листки возвращались черезъ губернскіе статистическіе комитеты въ Центральный Статистическій

Комитетъ. Послѣдній производилъ провѣрку и разработку матеріала, который затѣмъ въ 1884 г. былъ опубликованъ въ послѣднихъ сводкахъ. Въ отношеніи лѣсовъ обследованіе 1881 г. дало цифровой матеріалъ величины удобной лѣсной площади съ подраздѣленіемъ ея по роду владѣнія — казенные съ удѣльными, крестьянскіе надѣльные и владѣльческіе, при чемъ въ отношеніи каждой изъ послѣднихъ двухъ категорій приведено распределеніе лѣсной площади на лѣсъ строевой съ дровянымъ и особо зарослевой. — Такъ какъ до 1881 г. отсутствовала правильная періодическая поземельная регистрація, то данныя обследованія 1881 г. не могли быть оцѣнены съ точки зрѣнія достовѣрности, ни дополнены обнаружившіеся пробѣлы. Только при періодичномъ повтореніи обследованій, путемъ сравнительнаго анализа показаній, можно было бы придти къ болѣе точнымъ результатамъ. Въ связи съ этимъ въ 1887 г. вновь были собраны данныя о распределеніи земель по владѣніямъ и угодьямъ, а слѣдовательно и о лѣсахъ. При этомъ обследованіи, черезъ посредство чиновъ полиціи, были разосланы во все сельскія общества, владѣльцамъ и арендаторамъ имѣній вопросные листки, которые, по заполненіи, доставлялись въ губернскіе статистическіе комитеты; ими сличались со свѣдѣніями земскихъ управъ, казенныхъ палатъ и другими имѣвшимися данными въ отношеніи полноты затребованныхъ свѣдѣній и не пропускала даже самыхъ мелкихъ владѣній. Данныя обследованія 1887 г. опубликованы въ поуѣздныхъ сводкахъ выпусками по отдѣльнымъ губерніямъ въ періодъ 1892—1901 гг. Въ отношеніи лѣсовъ это обследованіе дало величины удобной лѣсной площади съ подраздѣленіемъ на главныя категоріи владѣній: 1) лѣса частныхъ владѣльцевъ, 2) крестьянскіе надѣльные, 3) казенные, 4) удѣльные, 5) монастырскіе, 6) церковные, 7) городскіе и 8) разныхъ учрежденій; далѣе площадь частнаго владѣнія приходится въ подраздѣленіяхъ по сословіямъ: дворянъ, купцовъ, мѣщанъ и крестьянъ; кромѣ того лѣса частновладѣльческіе, казенные съ удѣльными, остальныхъ учрежденій и крестьянскіе надѣльные характеризуются величинами площадей лѣса отдѣльно строевого, дровяного и заросли. Относительно качественной стороны собранныхъ въ 1881 и 1887 г. г. данныхъ слѣдуетъ замѣтить, что въ распределеніи земель по угодьямъ, благодаря личному усмотрѣнію владѣльцевъ, возможны были значительныя несоотвѣтствія. Въ частности же по отношенію къ обследованію 1881 г. необходимо добавить, что свѣдѣнія о неудобныхъ земляхъ приблизительны, но болѣе всего заключалось

неопредѣленности въ показаніяхъ о площадяхъ подъ лѣсами и особо подъ пастбищами и выгонами. Въ рубрики „лѣсъ строевой, дровяной и зарослевый“ вошли (особенно въ отвѣтахъ крупныхъ владѣльцевъ) неудобныя земли, луга и пастбища, а въ сѣверныхъ—лѣды. Лѣсная заросль въ малолѣсныхъ губерніяхъ относилась неоднократно къ строевому и дровяному, но главное затрудненіе—распредѣленіе земель подъ выгонами и лѣсною зарослью: кустарники и мелкій лѣсъ причислялись то къ выгонамъ, то къ лѣсной заросли.—Какъ ни цѣнны данныя обследованій 1881 и 1887 г.г., но они показали, что только посредствомъ правильной поземельной регистраціи и подробнаго описанія всѣхъ безъ исключенія единицъ владѣній можно рассчитывать на удовлетворительный матеріалъ. Дальнѣйшіе шаги именно въ этомъ направленіи сдѣланы у насъ лишь по отношенію къ одному виду земельныхъ угодій—именно къ лѣсамъ, да и то случайно, благодаря проведенію въ жизнь положенія о сбереженіи лѣсовъ (законъ 4 апрѣля 1888 г.). Если обратиться къ западно-европейскимъ государствамъ, то не трудно подмѣтить причины, способствовавшія наиболѣе успѣшному развитію лѣсостатистическаго дѣла въ той или другой странѣ. Повсюду замѣчается въ этомъ отношеніи значительное однообразіе: введеніе въ жизнь лѣсоохранительныхъ законовъ дѣлало необходимымъ веденіе учета лѣсамъ, что въ свою очередь давало матеріалъ для лѣсной статистики. Тамъ, гдѣ раньше были изданы лѣсоохранительные законы, въ тѣхъ странахъ и лѣсная статистика получила наибольшее развитіе. Исключеніе представляютъ лишь Пруссія и Италія, въ которыхъ весьма полные лѣсостатистическіе матеріалы появились до изданія лѣсоохранительныхъ законовъ для этихъ государствъ. Равнымъ образомъ и у насъ, съ введеніемъ въ 1888 г. лѣсоохранительнаго закона, въ тѣхъ губерніяхъ, гдѣ положеніе 4 апрѣля дѣйствуетъ въ полномъ объемѣ, положено прочное основаніе статистикѣ лѣсовъ. Въ связи съ задачами и цѣлями положенія о сбереженіи лѣсовъ, первоначальная дѣятельность лѣсоохранительныхъ комитетовъ сопровождалась, между прочимъ, собираніемъ черезъ волостныя правленія свѣдѣній о лѣсахъ для организациі мѣстнаго надзора за ними, а затѣмъ систематическимъ изъ года въ годъ пополненіемъ и исправленіемъ этого матеріала на основаніи данныхъ мѣстнаго надзора, поступающихъ въ комитеты плановъ на лѣсныя дачи, организаціонныхъ плановъ хозяйства на лѣса защитные, водоохранные и эксплуатируемые по упрощеннымъ и другимъ планамъ хозяйства и на основаніи ре-

зультатовъ производившихся мѣстныхъ изслѣдованій, при чемъ съ 1892 г. въ комитетахъ были приняты однообразный учетъ лѣсовъ по каждой отдѣльной дачѣ, описаніе которыхъ дается въ вѣдомости, а мѣстоположеніе, кромѣ того, обозначается на подробной картѣ — трехъ или десяти-верстной. Въ вѣдомость вносились все лѣса, за исключеніемъ состоящихъ въ завѣдываніи или подъ надзоромъ казеннаго лѣсного управленія; учетъ о которыхъ уже съиздавна ведется въ управленіяхъ государственными имуществами. Свѣдѣнія о всѣхъ прочихъ лѣсахъ, подчиненныхъ надзору лѣсоохранительнаго управленія, заносятся въ вѣдомость по уѣздамъ въ ихъ алфавитномъ порядкѣ и по рубрикамъ въ составѣ 10 графъ, слѣдующихъ наименованій: 1) номера дачъ по порядку (по роду владѣнія, по географическому положенію, по волостямъ, по районамъ и т. под.); 2) названія дачъ и селеній, при которыхъ первыя находятся и условное обозначеніе защитныхъ дачъ; 3) названіе волости; 4) званіе и фамилія владѣльца и мѣсто его жительства, если же дача въ завѣдываніи управляющаго, то приходятся тѣ же данныя относительно послѣдняго; 5) площадь дачи (лѣсная почва безъ другихъ угодій) въ десятинахъ; 6) обозначеніе источника, откуда взяты данныя площади (упрощенный или вообще планъ хозяйства, планъ имѣнія, показанія владѣльца или управляющаго, показанія мѣстныхъ жителей); 7) число отдѣльно расположенныхъ участковъ, входящихъ въ составъ дачи; 8) обозначеніе состава лѣса по насажденіямъ въ трехъ категоріяхъ — хвойныя, лиственные и мѣшанныя, съ показаніемъ площади каждой категоріи и породъ, составляющихъ насажденія (названія породъ обозначаются начальными буквами примѣнительно къ указаніямъ инструкціи для устройства казенныхъ лѣсовъ); 9) число лѣсной стражи; 10) краткія отмѣтки о постановленіяхъ комитета, состоявшихся въ отношеніи данной дачи; на послѣднихъ страницахъ вѣдомости помѣщается алфавитный указатель владѣльцевъ лѣсовъ съ показаніемъ противъ cadaго — страницы вѣдомости и №, гдѣ описана принадлежащая владѣльцу дача. Выписки (копіи) этой вѣдомости по районамъ сообщаются тому должностному лицу, подъ надзоромъ котораго состоятъ дачи даннаго района, при чемъ предлагается провѣрять данныя вѣдомости съ дѣйствительностью, оказавшіяся разности въ показаніяхъ исправлять въ вѣдомости карандашемъ, не внесенныя же дачи вносить въ концѣ вѣдомости (по уѣздамъ) безъ номера, и ежегодно, въ установленные сроки, представлять копіи съ означенными исправленіями въ лѣсоохранительный комитетъ, канцелярія кото-

раго дѣлаетъ соотвѣтственныя дополненія и исправленія въ подлинной вѣдомости и копии и возвращаетъ затѣмъ копию обратно. Относительно работъ по составленію карты лѣсовъ можно замѣтить слѣдующее. Одинъ экземпляръ бланковыхъ картъ, предназначенійся для канцеляріи комитета, содержится въ особой папкѣ въ видѣ отдѣльныхъ планшетовъ, разрѣзанныхъ и наклеенныхъ на колленкоръ, планшеты занумеровываются и имъ составляется опись; на карту наносятся всѣ лѣса (за исключеніемъ казенныхъ и удѣльныхъ), подчиненные надзору лѣсоохранительнаго управления съ соблюденіемъ слѣдующаго распорядка. Главнѣйшая цѣль составленія карты—показаніе болѣе или менѣе точно лишь положенія, занимаемаго лѣсомъ среди селеній, дорогъ и другихъ подробностей мѣстности, обозначенныхъ на бланковой картѣ (города, села, деревни, рѣки, ручьи, озера, болота, овраги, желѣзныя, шоссеяныя, грунтовыя большія и проселочныя дороги, пашни, огороды, сады и лѣса). Поэтому, при нанесеніи дачъ съ плановъ на карту нужно достигать лишь приблизительнаго соотвѣтствія нанесенной фигуры дачи съ дѣйствительными ея контурою и площадью. Послѣ нанесенія и исправленія, граница обводится тушью и вся площадь внутри границы покрывается краской соотвѣтственно роду владѣнія (лѣса обществъ и установленій—фіолетовой, лѣса частныхъ владѣльцевъ—зеленой), въ срединѣ же контуры выставляется № дачи по вѣдомости лѣсовъ. Съ составленныхъ такимъ образомъ канцеляріей комитета, на основаніи имѣющихся тамъ плановъ, картъ изготовляются копии по районамъ лѣсоохранительнаго надзора и рассылаются соотвѣтственнымъ чинамъ, продолжая въ дальнѣйшемъ работу тѣмъ же порядкомъ, какъ въ отношеніи составленія вѣдомости лѣсамъ, но только главная масса труда по составленію карты выпадаетъ на долю лѣсныхъ специалистовъ. При изслѣдованіяхъ на мѣстѣ можетъ быть обнаружено, что нѣкоторыя площади, показанныя на картѣ подъ лѣсомъ, оказываются обращенными въ другой видъ угодій и вообще не предназначены подъ зарощеніе лѣсомъ. Всѣ такія мѣста на картѣ выдѣляются и открашиваются желтой краской съ сокращенной надписью рода угодій (п—поле, в—выгонъ, л—лугъ, б—болото).—Главные работы по регистраціи лѣсовъ были выполнены комитетами въ 1892—1893 гг., при чемъ по тѣмъ губерніямъ, для которыхъ имѣются трехверстныя военно-топографическія карты, подробныя лѣсныя карты составлены въ этомъ масштабѣ, для остальныхъ же губерній пришлось ограничиться десятиверстными картами. Послѣдующая дѣятель-

ность комитетовъ въ данномъ направленіи тѣсно связана съ постояннымъ систематическимъ изъ года въ годъ улучшеніемъ имѣющимся тамъ матеріала по регистраціи лѣсовъ, такъ какъ въ комитеты постоянно поступаютъ соотвѣтственные планы и результаты мѣстныхъ изслѣдованій на лѣсныя дачи, что даетъ возможность вводить постоянныя поправки. Непрерывная въ теченіе почти 20 лѣтъ регистрація лѣсовъ, при участіи въ этомъ дѣлѣ многихъ лицъ лѣсной специальности, внушаетъ полный интересъ къ лѣсостатистическимъ матеріаламъ, сосредоточеннымъ въ названныхъ комитетахъ, и потому хотя бы элементарная сводка, обработка и опубликованіе означенныхъ данныхъ представляется дѣломъ весьма желательнымъ. Лѣсной департаментъ уже къ 1896 г. располагалъ, повидимому, частичною сводкою, такъ какъ къ тому году относится изготовленная департаментомъ поуѣздная карта лѣсности Европейской Россіи масштаба 60 верстъ въ дюймѣ и другая весьма цѣнная карта лѣсовъ по роду владѣнія Европейской Россіи масштаба 25 верстъ въ дюймѣ (по одному экземпляру этой карты находится въ Императорскомъ Лѣсномъ и Ново-Александрійскомъ Сельскаго Хозяйства и Лѣсоводства Институтахъ). Поуѣздныя сводки о лѣсахъ (родъ владѣнія, число дачъ, площадь и устроенность) публикуются съ 1907 г. въ отчетахъ лѣсного департамента. — Изложенный ходъ въ развитіи лѣсостатистическаго дѣла Россіи даетъ основаніе принять, что сосредоточенный въ лѣсоохранительныхъ комитетахъ матеріалъ о лѣсахъ заслуживаетъ по степени своей точности предпочтенія предъ устарѣлыми и сравнительно менѣе достоверными данными обследованій 1881 и 1887 гг., поэтому въ вопросахъ статистики нашихъ лѣсовъ слѣдуетъ исходить изъ вышепомянутыхъ комитетскихъ учетовъ. Но необходимо при этомъ замѣтить, что данными лѣсоохранительнаго управленія можно воспользоваться лишь только по отношенію къ тѣмъ губерніямъ и областямъ, на которыя положеніе о сбереженіи лѣсовъ распространяется въ полномъ объемѣ, т. е. для 63 изъ 97. — Задавшись цѣлью выяснитъ современное соотношеніе площади лѣсовъ къ территоріи и населенію, такъ какъ имѣющіяся изслѣдованія Н. К. Генко хотя и весьма цѣнны, но для даннаго времени являются уже устарѣлыми, ибо они были основаны на результатахъ обследованія 1881 г., да и численность населенія выражается теперь совершенно другими величинами, мнѣ пришлось воспользоваться данными лѣсоохранительнаго управленія о площади лѣсовъ за 1905 г. (собственно къ 1 января 1906 г.) въ погубернскихъ сводкахъ. Но какъ уже отмѣ-

чено, подобнымъ матеріаломъ возможно было воспользоваться только для 63 губерній и областей, на которыя положеніе о сбереженіи лѣсовъ распространяется въ полномъ объемѣ; для всѣхъ же остальныхъ губерній и областей Европейской и Азіатской Россіи, равно какъ и для нѣкоторыхъ губерній вышеупомянутой категоріи, по которымъ свѣдѣнія за 1905 г. были не полны или по сопоставленію ихъ съ другими имѣющимися матеріалами внушали сомнѣніе въ ихъ полнотѣ, данныя о площади лѣсовъ приведены или были вывѣрены мною на основаніи полученныхъ за 1905 г. дополнительныхъ свѣдѣній изъ лѣсоохранительныхъ комитетовъ, управленій государственнымъ имуществомъ, земскихъ управъ, статистическихъ комитетовъ, учреждений удѣльнаго и кабинетскаго вѣдомствъ. Всѣмъ этимъ учреждениямъ выражаю мою глубокую благодарность за предоставленные мнѣ матеріалы. Далѣе приводится перечень губерній и областей, свѣдѣнія о площади лѣсовъ которыхъ получены отъ тѣхъ или другихъ учреждений. Исключеніе представляетъ лишь Якутская область, площадь лѣсовъ которой проставлена примѣрно, по соображенію съ лѣсистою сосѣднихъ областей и имѣющимися въ печати отрывочными данными. По всѣмъ же остальнымъ губерніямъ и областямъ данныя приводятся изъ отчета по казенному мѣстному (собственно лѣсоохранительному) управленію за 1905 г. съ тѣми поправками, о которыхъ выше оговорено; напр. по всѣмъ привислинскимъ губерніямъ пришлось ввести дополненія на основаніи сообщенныхъ губернскими по крестьянскимъ дѣламъ присутствіями даннымъ, такъ какъ вѣдѣнію лѣсоохранительныхъ комитетовъ не подчинены лѣса, обремененные сервитутами. — Относительно матеріаловъ, полученныхъ изъ земскихъ управъ, слѣдуетъ замѣтить, что, въ силу закона 8 іюня 1893 г. объ оцѣнкѣ недвижимыхъ имуществъ для обложенія земскими сборами, регистрація лѣсовъ ведется также земскими управами, гдѣ сосредоточиваются всѣ данныя для работъ оцѣночныхъ комиссій, но такъ какъ дѣло это довольно сложное, то неудивительно, что для большинства земствъ оно является и по настоящее время не выполненнымъ; во всякомъ случаѣ изъ поземельныхъ книгъ и инвентарныхъ описей для обыкновеннаго земскаго обложенія можно получить данныя о площади лѣсовъ, каковыя свѣдѣнія въ поуѣздныхъ сводкахъ заключаются въ журналахъ губернскихъ земскихъ собраній. — Далѣе приводится перечень губерній и областей, свѣдѣнія о лѣсахъ которыхъ не могли быть заимствованы изъ лѣсоохранительныхъ комитетовъ, а потому получены изъ другихъ учреждений. Данныя о лѣсахъ Архангель-

ской губ. показаны по свѣдѣніямъ мѣстнаго Управленія земледѣлія и государственныхъ имуществъ и статистическаго комитета, при чемъ, такъ какъ уѣзды Печорскій и Александровскій открыты сравнительно недавно и обхода ихъ границъ въ натурѣ не производилось и, кромѣ того, по тѣмъ или другимъ соображеніямъ, нѣкоторыя волости переводились изъ одного уѣзда въ другой, что при веденіи учета лѣсовъ не всегда принималось въ разсчетъ, то возможно, что дѣйствительное распредѣленіе лѣсной площади въ предѣлахъ вышеназванныхъ и сосѣднихъ съ ними уѣздовъ не вполне согласуется съ приводимыми въ поуѣздной таблицѣ числовыми величинами, но погубернскихъ сводокъ это, конечно, не мѣняетъ. Вологодская губ.—данныя Упр. З. и Г. И—въ, управленій Вологодскаго и Вельскаго удѣльныхъ округовъ и статистическаго комитета. Вятская губ.—данныя о казенныхъ лѣсахъ по свѣдѣніямъ Упр. З. и Г. И—въ, о всѣхъ прочихъ лѣсахъ—по свѣдѣніямъ мѣстной губ. земской управы (по земской раскладкѣ на 1905 и 1906 г.г.). Костромская губ.—въ виду неполноты имѣвшихся въ отчетѣ по лѣсоохранительному управленію за 1905 г. свѣдѣній о лѣсахъ (3,5 мил. дес.), площадь каковыхъ показана по новѣйшимъ даннымъ (за 1907 г.) лѣсоохранительнаго комитета (4,6 м. д.). Новгородская г.—по тѣмъ же основаніямъ данныя показаны по свѣдѣніямъ губернской земской управы (раскладка на 1907 г.). Олонецкая губ.—по свѣдѣніямъ Упр. З. и Г. И—въ и ст. к-та. Пермская губ.—по свѣдѣніямъ губ. з. управы (раскладка на 1906 г.). Тверская, Уфимская и Ярославская—данныя получены тѣмъ же порядкомъ, какъ и по Костромской губ. Данныя по привислинскимъ губерніямъ пополнены величинами площадей лѣсовъ, обремененныхъ крестьянскими сервитутами, учетъ о коихъ лѣсахъ ведется губернскими по крестьянскимъ дѣламъ присутствіями; слѣдуетъ при этомъ замѣтить, что площадь сервитутныхъ лѣсовъ ежегодно значительно уменьшается, такъ какъ при разверстаніи сервитутовъ площадь лѣсной почвы, переходящей изъ состава имѣній во владѣніе крестьянъ, освобождается отъ дѣйствія положенія о сбереженіи лѣсовъ. Данныя о площади лѣсовъ Финляндіи, имѣются въ печати только въ погубернскихъ сводкахъ за 1898 г. и заимствованы мною изъ В. Т. Г. of. st. II. 7. Н. 1899 г. Бакинская губ.—по даннымъ лѣсоохранительнаго комитета за 1907 г. Дагестанская об.—Упр. З. и Г. И—въ (свѣдѣнія о площади частныхъ и общественныхъ лѣсовъ собраны отчасти мѣстными лѣсничими, а частью взяты изъ данныхъ мѣстныхъ податныхъ инспекторовъ; эти свѣдѣнія за не-

производством жежеванія не могутъ считаться достаточно точными и приблизительно половина этихъ площадей представляетъ собою нынѣ кустарникъ). Закавказскій окр.—тифл. Упр. З. и Г. И—въ только казенные. Карская об.—Упр. З. и Г. И—въ. Кубанская об.—по даннымъ Упр. З. и Г. И—въ и Кубанскаго областного правленія—лѣса войсковые, станицъ и Карачевскаго народа. Батумская об.—только казенные по даннымъ Кутаисскаго Упр. З. и Г. И—въ. Сухумскаго окр. и Кутаисской то же. Терской об.—о лѣсахъ казенныхъ и горнаго вѣдомства—Упр. З. и Г. И—въ. Амурская об.—губ. ст. к-та, площадь лѣсовъ опредѣлена приблизительно. Енисейская губ.—Упр. Г. И—въ. Приморская об. и остр. Сахалинъ—Упр. Г. И—въ. Тобольская губ.—Упр. Г. И—въ (казенная), свѣдѣнія о лѣсахъ частныхъ лицъ и учреждений изъ документовъ губерн. чертежной; не вошли лѣса каз. вѣдомства, состоящіе въ пользованіи крестьянъ, въ виду производства землеустройства. Томская губ.—Упр. Г. И—въ и Гл. Упр. Алтайскаго Округа вѣдомства кабинета Его Величества. Якутская об.—принято приблизительно. Акмолинская об.—Упр. Г. И—въ (казенные). Закаспійская об.—отъ начальника области (лѣсная площадь по даннымъ прежнихъ лѣтъ опредѣляется приблизительно въ 9 мил. дес. съ среднимъ запасомъ древесины въ $2\frac{1}{2}$ —3 куб. саж. на десятинѣ; размежеваніе и лѣсоустройство не произведено; лѣса области государственные по ст. 5 т. VIII ч. 1; принято мною лишь 0,5 мил. дес. по имѣющимся въ печати даннымъ). Самаркандская об.—и. д. Управл. Г. И—ми области (казенные). Семицалатинская об.—Упр. Г. И—въ (казенные). Семирѣченская об.—Упр. Г. И—въ и ст. к-та (лѣса общаго владѣнія казны и кочеваго населенія не обмежеваны и площадь показана приблизительно). Сыръ-Дарьинская об.—Упр. Г. И—въ (един. владѣнія казны, но громадное большинство дачъ не обследовано и площади ихъ показаны приблизительно). Тургайская об.—Упр. Г. И—въ (един. влад. казны и общіе казны съ киргизами). Уральская об.—ст. к-та и войскового хозяйственнаго правленія Уральскаго казачьяго войска. Ферганская об.—Упр. Г. И—въ и обл. ст. к-та. Сдѣлавъ необходимыя поясненія, привожу далѣе самый цифровой матеріалъ. Въ таблицѣ 1 приводятся по отдѣльнымъ губерніямъ и областямъ числовыя данныя общей площади (территоріи), населенія, площади лѣсовъ, населенности, лѣсистости и степени обезпеченія населенія лѣсомъ (площади лѣса на одного жителя); данныя площади лѣсовъ приведены для сопоставленій, кромѣ 1905 г., для внутреннихъ (50) губерній Евр. Россіи по результатамъ гене-

рального межеванія и обследованія 1881 и 1886 гг., для привислинскихъ губерній за 1881, 1886 и 1894 гг., для Финляндскихъ губерній 1873, 1882, 1890 и 1898 гг., для кавказскихъ 1871 г.: территория, населеніе и плотность населенія относятся къ 1905 г. и заимствованы изъ «Статистическаго Ежегодника» (изд. центр. статист. комитета); остальные данныя вычислены мною. Исходя изъ таблицы 1 и принимая нормы и группы лѣсности и количества лѣса на одного жителя въ тѣхъ предѣлахъ, которые были приняты Н. К. Генко въ его изслѣдованіи. «Къ статистикѣ лѣсовъ», мною составлены таблицы 2, 3 и 4.

Останавливаться детально на приводимомъ табличномъ матеріалѣ не приходится, такъ какъ интересующіеся могутъ соответственно его использовать. Остается сдѣлать лишь нѣкоторыя общія замѣчанія.

1) До послѣдняго времени у насъ не имѣлось данныхъ сводки величины площади лѣсовъ Имперіи; матеріалъ таблицы 1-й даетъ въ этомъ отношеніи нѣкоторую поддержку.

2) Судить болѣе или менѣе точно объ измѣненіи у насъ площади лѣсовъ во времени, ввиду отмѣченныхъ выше особенностей учета, представляется затруднительнымъ, но все-таки нѣкоторыя придержки въ этомъ отношеніи можно имѣть. Такъ для 50 внутреннихъ губерній Евр. Россіи площадь лѣсовъ исчислялась въ мил. дес.: по генеральному межеванію и другимъ прежнимъ даннымъ въ 180.3, въ 1881 г.—156.4, 1887—151.1 и къ 1 января 1906 г.—145.8; соответственныя данныя для 10 привислинскихъ губерній: 1881 г.—2.5, 1887—2.5, 1894—2.3 и 1905—2.1; для 8 финляндскихъ губерній: 1873—18.2, 1882—18.7, 1890—17.6 и 1898—17.0; для губерній и областей кавказскихъ 1887—6.9 и 1905—6.1. Такимъ образомъ по Европ. Россіи съ Кавказомъ площадь лѣсовъ за девятнадцатилѣтній періодъ 1887—1905 г.г. уменьшилась примѣрно на 4%, безъ губерній же кавказскихъ и финляндскихъ уменьшеніе выражается около 3%. Если обратиться къ отдѣльнымъ губерніямъ, то оказывается слѣдующее. Въ 4 губерніяхъ (Арх., Гродн., Сувалк. и Уфим.) площадь лѣсовъ почти не измѣнилась. Въ 13 губерніяхъ она оказывается даже увеличившеюся (Астр. 200, Бессар. 1, Волын. 22, Екатериносл. 8, Костр. 1, Мин. 1, Нижег. 1, Новгор. 24, Рязан. 5, С.-Петербур. 11, Саратов. 22, Симбир. 3 и Херсон. 35%), но это увеличеніе по нѣкоторымъ губерніямъ лишь кажущееся, обусловленное, надо полагать, невѣрностью данныхъ 1887 г., именно преуменьшенностью ихъ (Волын.

и Саратов.); по другимъ — удобная лѣсная площадь увеличилась, вѣроятно, за счетъ неудобной (Новгород., С.-Петербург. и Рязан.) и, наконецъ, по остальнымъ губерніямъ возможно, что увеличеніе обусловливается за счетъ лѣсоразведенія (Екатеринослав., Симбирск. и Херсон.); наконецъ, по Астраханской губ. увеличеніе обусловлено за счетъ возобновленія лѣса на пескахъ въ предѣлахъ Внутренней Бугѣвской Орды послѣ прекращенія тамъ пастбы киркизскаго скота. Въ остальныхъ 43 губерніяхъ (изъ общаго числа 60) площадь лѣсовъ уменьшилась въ слѣдующихъ размѣрахъ въ ‰ по каждой въ отдѣльности: Варш. 21, Вилен. 18, Витеб. 18, Владим. 26, Волог. 7, Воронеж. 6, Вят. 10, Донск. об. 10, Казан. 7, Калинин. 16, Калуж. 3, Киев. 9, Ковен. 27, Курл. 9, Курск. 37, Кѣлец. 11, Лифл. 16, Ломж. 7, Любл. 20, Могил. 23, Моск. 28, Олон. 19, Оренб. 23, Орлов. 12, Пенз. 18, Перм. 25, Петрок. 14, Плоц. 35, Подол. 10, Полт. 11, Псков. 9, Радом. 23, Самар. 30, Смол. 38, Сѣдл. 28, Таврич. 13, Тамб. 8, Твер. 22, Тульск. 12, Харьк. 10, Черн. 32, Эстл. 3, Яросл. 17. Слѣдуетъ замѣтить, что только по Самарской и Черниговской губ. значительныя величины убыли лѣсовъ можно поставить въ зависимость отъ невѣрности учета 1887 г. Такимъ образомъ почти въ 20-и лѣтній періодъ дѣйствія лѣсоохранительнаго закона произошло весьма значительное сокращеніе лѣсной площади даже въ малолѣсныхъ губерніяхъ, не говоря уже о губерніяхъ центральной и другихъ областей. Интересно было бы сопоставить эту убыль съ величинами лѣсныхъ площадей, разрѣшенныхъ лѣсоохранительными комитетами къ обращенію въ другой видъ угодій, но такую сводку я не имѣлъ пока возможности сдѣлать.

3) Соотношеніе площади лѣсовъ къ территории и населенію въ свое время было выяснено г. Генко, но съ тѣхъ поръ измѣнилась площадь лѣсовъ и численность населенія стала другою. Въ своихъ выводахъ г. Генко исходилъ изъ поуѣздныхъ сводокъ, предлагаемыя же мною данныя таблицъ 2—4 вычислены на основаніи погубернскихъ сводокъ. Несомнѣнно, что первыя представляли бы болѣе точный матеріалъ, но и на основаніи погубернскихъ сводокъ можно придти къ соответственнымъ заключеніямъ. Что это именно такъ — стоитъ только сопоставить данныя 1881 г. въ поуѣздныхъ и погубернскихъ сводкахъ. Такъ г. Генко, въ отношеніи лѣсистости, получены для Европ. Россіи съ Кавказомъ слѣдующія процентныя величины территории, населенія и площади лѣсовъ въ предѣлахъ трехъ принятыхъ группъ: съ избыткомъ лѣса (лѣси-

етость болѣе 35%) 50, 25 и 82, съ достаткомъ (15—35%) 22, 39 и 14 и съ недостаткомъ (менѣе 15%) 28, 36 и 4; въ погубернскихъ же сводкахъ соотвѣтственныя данныя въ той же послѣдовательности оказались слѣдующими: 51, 28 и 81, 24, 41 и 15, 25, 31 и 4; слѣдовательно все величины весьма близкія между собою. Если сдѣлать сопоставленія величинъ, характеризующихъ обеспеченность населенія лѣсомъ, то въ поуѣздныхъ сводкахъ г. Гѣнко получены слѣдующія величины въ процентахъ: избытокъ лѣса (болѣе 1 д. на душу) 57, 27 и 86, достатокъ (0.4—1 д.) 16, 27 и 10, недостатокъ (менѣе 0.4 д. 27, 46 и 4); въ погубернскихъ же сводкахъ; того времени оказываются слѣдующія величины 56, 28 и 83, 23, 41, и 14, 21, 31 и 3. Сопоставляя эти ряды, видимъ, что погубернскіе сводки даютъ преувеличенные результаты территоріи и особенно населенія во второй группѣ (достатка) за счетъ преуменьшенности третьей группы (недостатка въ лѣсѣ). Изъ таблицы 4 видно, что лишь 24% населенія Россіи, сосредоточеннаго на 79% территоріи, пользуется избыткомъ лѣса, который находится тамъ въ составѣ 94% всей лѣсной площади Имперіи; достаткомъ, 27—11—4% и недостатокъ въ лѣсѣ ощущается 49% населенія при 10% территоріи и 2% лѣсовъ. Если взять данныя таблицы 4 для Европ. Россіи съ Кавказомъ, введя, на основаніи выше приведенныхъ сопоставленій, соотвѣтственныя поправки, то окажется, что, вѣроятно, не менѣе $\frac{2}{3}$ населенія находится въ условіяхъ недостаточнаго обезпеченія мѣстнымъ лѣсомъ. Это обстоятельство, въ связи со средоточенностью громадныхъ лѣсныхъ пространствъ въ мѣстахъ малонаселенныхъ, гдѣ древесина очень слабо или почти вовсе не используется, говоритъ за необходимость развитія тамъ лѣсныхъ промысловъ, рассчитанныхъ на отдаленный сбытъ древесины, ибо послѣдняя можетъ пойти на удовлетвореніе потребностей нашихъ внутреннихъ рынковъ, а равнымъ образомъ и для удовлетворенія спроса на лѣсъ въ другихъ странахъ. Если принять въ расчетъ, что лѣса означенной категоріи въ подавляющей своей массѣ составляютъ государственныя имущества, то забота о соотвѣстномъ использованіи производительности ихъ должна составить основную задачу нашего государственнаго лѣсного хозяйства.

И. И. Сурожъ.

Таблица 1-я.

Общая площадь, население, площадь лѣсовъ, населенность, соотношение площади лѣсовъ къ территории и населенію по отдѣльнымъ губерніямъ Россіи.

Губерніи и области.	Общая площадь.	Населеніе.	Площадь лѣсовъ по даннымъ				Среднимъ числомъ приходится за 1905 г.		
			Генеральнаго мѣжеванія и друг. прежнимъ.	1881 г.	1887 г.	1905 г.	Жителей.	Десятинъ лѣса.	
								На 1 кв. версту.	На 1 ж.
Кв. версть.	Тыс. жит.	Тысячъ десятинъ.				Жителей.	Десятинъ лѣса.	На 1 ж.	
Архангельская	742051	395	30113	32646	32650	32375	0,6	50	82
Астраханская	207193	1155	120	67,8	—	190	5,6	0,82	0,15
Бессарабская	39015	2262	335	264	239	241	58	6,2	0,11
Виленская	36825	1806	1767	933	990	812	49	22	0,45
Витебская	38650	1741	1624	1284	1218	1002	45	26	0,58
Владимірская	42832	1730	2104	1453	1567	1172	40	27	0,67
Вологодская	353349	1518	32913	30598	31333	28821	4,3	82	19
Волынская	63037	3548	2439	1900	1439	1753	56	28	0,50
Воронежская	57902	3080	521	511	462	434	53	7,5	0,14
Вятская	135020	3533	9491	8099	7277	6582	26	49	1,4
Гродненская	33901	1827	799	834	776	779	54	23	0,43
Донского войска область	144586	3125	421	347	—	313	22	2,2	0,10
Екатеринославская	55706	2709	110	115	120	217	49	3,9	0,08
Казанская	55955	2505	2990	1965	1859	1724	45	31	0,70
Калужская	27178	1287	1241	881	814	789	47	29	0,61
Кіевская	44778	4206	989	915	825	752	94	17	0,18
Ковенская	35316	1684	804	756	833	609	48	17	0,36
Костромская	73809	1597	5321	4378	4515	4555	22	62	2,3
Курляндская	23747	714	975	796	785	715	30	30	1,0

Губерніи и области.	Общая площадь.	Населеніе.	Площадь лѣсовъ по даннымъ				Среднимъ числомъ приходится за 1905 г.		
			Генеральнаго мѣжеванія и друг. прежнимъ.	1881 г.	1887 г.	1905 г.	Жителей.	Десятинъ лѣса.	
									Тысячь десятинъ.
Кв. версть.	Тыс. жит.								
Курская	40821	2797	529	406	367	230	69	5,6	0,08
Лифляндская	39996	1411	1928	965	—	822	35	21	0,59
Минская	80152	2581	3304	2888	3102	3142	32	39	1,1
Могилевская	42135	2024	1851	1534	1553	1196	48	28	0,58
Московская	29236	2733	1350	1165	1143	820	94	28	0,30
Нижегородская	45037	1824	2390	1658	1743	1725	41	38	0,94
Новгородская	104163	1556	7425	4544	5543	6848	15	66	4,4
Олонецкая	112322	401	9943	7927	7283	5780	3,6	52	14
Оренбургская	166711	1837	4758	2610	3344	2580	11	16	1,5
Орловская	41058	2366	1287	820	876	775	58	19	0,33
Пензенская	34129	1699	1416	761	—	623	50	18	0,36
Пермская	290169	3487	19928	21439	15978	18838	12	65	5,4
Подольская	36922	3544	474	545	429	389	96	11	0,11
Полтавская	43844	3312	587	248	250	223	76	5,1	0,07
Псковская	37956	1275	2227	1144	1173	1075	34	28	0,83
Рязанская	36845	2101	412	748	722	761	57	21	0,37
Самарская	132725	3277	1315	1127	1351	1048	25	7,9	0,32
С.-Петербургская	39203	2510	2742	1695	1732	1914	64	49	0,77
Саратовская	74245	2863	1203	986	733	892	39	12	0,31
Симбирская	43491	1783	2157	1443	1203	1239	41	28	0,68
Смоленская	49212	1782	2537	1765	1863	1165	38	24	0,67
Таврическая	53054	1635	125	322	261	295	31	5,8	0,18
Тамбовская	58511	3205	1773	1060	1036	953	53	16	0,29

Губерніи и области.	Общая площадь.	Населеніе.	Площадь лѣсовъ по даннымъ.				Среднимъ числомъ приходится за 1905 г.		
			Генеральнаго мѣжеванія и друг. прежнимъ.	1881 г.	1887 г.	1905 г.	Жителей.	Десятинъ лѣса.	
								На 1 кв. версту.	На 1 ж.
			Тысячь десятиныхъ.						
Тверская	56837	2053	3411	1733	1911	1484	36	26	0,72
Тулская	27204	1663	1472	282	257	228	61	8,4	0,14
Уфимская	107210	2621	6227	4981	4483	4463	24	42	1,7
Харьковская	47885	2984	545	508	460	416	62	8,7	0,14
Херсонская	62213	3258	90	122	80,1	108	52	1,7	0,08
Черниговская	46042	2746	966	791	932	636	60	14	0,23
Эстляндская	17306	452	478	373	327	320	26	18	0,69
Ярославская	31231	1176	1646	1095	1143	950	38	30	0,81
Привислинскія губерніи:			1881 г.	1887 г.	1894 г.	1905 г.			
Варшавская	15359	2269	302	245	228	194	148	13	0,09
Калишская	9961	983	174	168	156	141	99	14	0,14
Кѣлецкая	8869	911	210	225	214	200	103	23	0,22
Ломжинская	9266	653	194	198	202	185	71	20	0,28
Люблинская	14789	1363	386	392	372	315	92	21	0,23
Петроковская	10763	1675	242	243	230	208	156	19	0,12
Плоцкая	8287	619	134	139	116	90,4	75	11	0,15
Радомская	10854	933	315	315	286	241	86	22	0,26
Сувальская	10824	634	270	261	256	261	59	24	0,41
Сѣдлецкая	12581	908	259	317	262	230	72	18	0,25

Губерніи и области.	Общая площадь.	Населеніе.	Площадь лѣсовъ по даннымъ				Среднимъ числомъ приходится за 1905 г.	
			Генеральнаго мѣжеванія и друг. прежнимъ.	1881 г.	1887 г.	1905 г.	Жителей.	Десятинъ лѣса.
Кв. версть.	Тыс. жит.	Тысячъ десятинъ.				На 1 кв. ерсту.	На 1 ж.	
Финляндскія губерніи:			1873 г.	1882 г.	1890 г.	1898 г.		
Або-Бьернеборгская	20310	472	1398	1485	1432	1157	23	57 2,4
Вазаская	33521	479	1983	2194	1796	1570	14	47 3,3
Выборгская	26758	455	2082	2115	1796	1708	17	64 3,8
Куопіоская	29906	322	2191	2356	1887	1713	11	57 5,3
Нюландская	9726	323	720	684	660	652	33	67 2,0
С.-Михельская	12706	193	1222	1213	1123	900	15	71 4,1
Тавастгуская	15560	319	1035	1049	1114	1048	21	67 3,3
Улеборгская	137553	295	7593	7609	7842	8236	2,1	60 2,8
Навказскія губ. и области:			1887 г.		1905 г.			
Бакинская	34277	861	—	430	—	286	25	8,4 0,33
Батумская	6129	157	—	263	—	263	26	43 1,7
Дагестанская	26106	605	—	278	—	221	23	8,5 0,37
Елизаветпольская	38668	953	—	855	—	404	25	10 0,42
Барская	16473	349	—	137	—	137	21	8,3 0,39
Кубанская	83394	2275	—	1708	—	1449	27	16 0,64
Кутаисская	18535	925	—	862	—	862	50	47 0,91
Сухумскій округъ	7253	114	—	383	—	383	16	53 3,4
Ставропольская	47003	1024	—	20	—	29	22	0,62 0,03
Терская	64070	1045	—	384	—	384	16	6,0 0,37
Гифлисская	35904	1082	—	1104	—	1095	30	35 1,0

И. И. Суворовъ. Приложение къ „Лѣсному Журналу“.

1001793086

БИБЛИОТЕКА
экономическаго
факультета
СПб.

Каб. Метропол. и
Университ. б-ки
11-1-1

2990

Губерніи и области.	Общая площадь.	Населеніе.	Площадь лѣсовъ по даннымъ				Среднимъ числомъ приходится за 1905 г.		
			Генеральнаго мѣ- жеванія и друг. прежнимъ.	1881 г.	1887 г.	1905 г.	Жителей.	Десятинъ лѣса.	
								На 1 кв. версту.	а 1 ж.
			Тысячь десятинъ.						
Закатальскій округъ	3502	87	—	140	—	146	25	40	1,6
Черноморская	5866	72	—	270	—	340	12	58	4,7
Эриванская	24408	909	—	80	—	78	37	3,2	0,09
Сибирскія губ. и области:						1905 г.			
Амурская	393316	148	—	—	—	35757	0,4	91	242
Енисейская	2233930	658	—	—	—	68260	0,3	31	104
Забайкальская	542339	742	—	—	—	39000	1,4	74	53
Иркутская	638198	553	—	—	—	48000	0,9	75	87
Приморская	1694177	252	—	—	—	112621	0,1	67	409
Сахалинъ (половина)	33381	17	—	—	—	2500	0,5	75	147
Тобольская	1219228	1657	—	—	—	52125	1,4	43	31
Томская	744577	2413	—	—	—	14754	3,2	20	6,1
Якутская	3482533	301	—	—	—	120000	0,1	34	399
Средне-Азиатскія области:						1905 г.			
Акмолинская	512222	788	—	—	—	387	1,5	0,76	0,49
Закаспійская	535084	397	—	—	—	500	0,7	1,9	1,5
Самаркандская	60598	1090	—	—	—	2842	18	47	2,6
Семирѣчатинская	405819	768	—	—	—	2284	1,9	5,6	3,0
Семирѣчинская	328966	1081	—	—	—	1164	3,3	3,5	1,1

Губерніи и области.	Общая площадь.	Населеніе.	Площадь лѣсовъ по даннымъ			Среднимъ числомъ приходится за 1905 г.			
			Генеральнаго мѣжеванія и друг. прежнимъ.	1881 г.	1887 г.	1905 г.	Жителей.	Десятины лѣса.	
								На 1 кв. версту.	На 1 ж.
			Тысячь десятинь.						
Сырѣ-Дарьинская	441837	1779	—	—	—	3402	4,0	7,7	1,9
Тургайская	386503	512	—	—	—	288	1,4	0,75	0,56
Уральская	313328	730	—	—	—	103	2,3	0,33	0,14
Ферганская	126267	1797	—	—	—	916	14	7,3	0,51
И т о г и:			1881 г. 1887 г. 1905 г.						
Внутреннихъ 50 губер. .	4238712	109354	—	156426	151121	145771	26	34	1,3
Привислинскихъ 10 губерній	111554	10947	—	2484	2505	2065	98	18	0,19
Финляндскихъ 8 губер. .	286042	2857	—	18715	17550	16984	10	59	5,9
Кавказскихъ 14 губер., обл. и округ.	411589	10459	—	6914	—	6071	25	15	0,56
Сибирскихъ 9 губ. и областей	10981680	6741	—	—	—	493017	0,6	45	73
Средне-Азиатскихъ 9 областей	3110624	8941	—	—	—	11886	2,9	3,8	1,3
Европейская Россія съ Кавказомъ	5047897	133617	—	—	—	170891	26	34	1,3
Азиатская Россія	14092304	15682	—	—	—	504903	1,1	36	32
Россійская Имперія	19140201	149299	—	—	—	675794	7,8	35	4,5

*

Таблица 2-я.

Распределение территории, населения и лѣсовъ Россіи по степени обеспеченности населенія лѣсомъ.

Группы губерній.	На каждую квадратную версту общаго количества лѣса.																								ИТОГИ.			
	Болѣе 75 дес.			Отъ 50 до 75 дес.			Отъ 35 до 50 дес.			Отъ 25 до 35 дес.			Отъ 15 до 25 дес.			Отъ 7 до 15 дес.			Отъ 2 до 7 дес.			Менѣе 2 дес.			Общ. площ.	Насел.	Лѣса.	
	Общ. площ.	Насел.	Лѣса.	Общ. площ.	Насел.	Лѣса.	Общ. площ.	Насел.	Лѣса.	Общ. площ.	Насел.	Лѣса.	Общ. площ.	Насел.	Лѣса.	Общ. площ.	Насел.	Лѣса.	Общ. площ.	Насел.	Лѣса.	Общ. площ.	Насел.	Лѣса.				
	Кв. верстѣ	Тыс. жит.	Тыс. дес.	Кв. верстѣ	Тыс. жит.	Тыс. дес.	Кв. верстѣ	Тыс. жит.	Тыс. дес.	Кв. верстѣ	Тыс. жит.	Тыс. дес.	Кв. верстѣ	Тыс. жит.	Тыс. дес.	Кв. верстѣ	Тыс. жит.	Тыс. дес.	Кв. верстѣ	Тыс. жит.	Тыс. дес.	Кв. верстѣ	Тыс. жит.	Тыс. дес.	Кв. верстѣ	Тыс. жит.	Тыс. дес.	
Внутреннія губ. (50) Л. Р.	абсолютныя величины .	353349	1518	28821	580463	7041	36019	1148673	13464	50201	492285	228	13919	594588	24356	10951	422925	20157	4043	377026	15840	1518	269406	4418	298	4238712	109354	145771
	въ % итога .	8	1	20	14	7	25	27	12	34	11	10	14	22	7	11	19	3	9	14	1	6	4	м. 1				
Привислинскія (10) губ.	абсолютныя величины .	—	—	—	—	—	—	—	—	—	—	—	—	77946	7077	1640	33607	3871	425	—	—	—	—	—	—	111554	10947	2065
	въ % итога .	—	—	—	—	—	—	—	—	—	—	—	—	70	65	80	30	35	20	—	—	—	—	—	—	—	—	—
Финляндскія (8) губ.	абсолютныя величины .	—	—	—	252519	2379	15414	33521	479	1570	—	—	—	—	—	—	—	—	—	—	—	—	—	—	—	286042	2857	16984
	въ % итога .	—	—	—	89	83	91	11	17	9	—	—	—	—	—	—	—	—	—	—	—	—	—	—	—	—	—	—
Кавказскія (14) губ., обл. и окр.	абсолютныя величины .	—	—	—	13119	186	723	28166	1169	1265	35904	10	1095	83394	2275	1449	115524	2768	1048	88478	1954	462	47003	1024	29	411589	10459	6071
	въ % итога .	—	—	—	3	2	12	7	11	21	9	18	20	22	24	28	26	17	22	19	8	11	10	м. 1				
Сибирскія (9) губ. и обл.	абсолютныя величины .	393316	148	35757	2908095	1564	202121	1219228	1657	52125	5716463	9	188260	744577	2413	14754	—	—	—	—	—	—	—	—	—	10981680	6741	493017
	въ % итога .	3	2	7	27	23	41	11	25	11	52	38	7	36	3	—	—	—	—	—	—	—	—	—	—	—	—	—
Средне-Азиатскія (9) обл.	абсолютныя величины .	—	—	—	—	—	—	60598	1090	2842	—	—	—	—	—	—	568104	3576	4318	734785	1849	3448	1747137	2427	1278	3110624	8941	11886
	въ % итога .	—	—	—	—	—	—	2	12	24	—	—	—	—	—	18	40	36	24	21	29	56	27	11	—	—	—	
Европ. Россія съ Кавказомъ.	абсолютныя величины .	353349	1518	28821	846101	9606	52156	1210360	15112	53036	528189	236	15014	755928	33708	14040	572056	26796	5516	465504	17794	1980	316409	5437	327	5047897	133617	170891
	въ % итога .	7	1	17	17	7	31	24	11	31	10	9	15	25	8	12	20	3	9	14	1	6	4	м. 1				
Азиатская Россія	абсолютныя величины .	393316	148	35757	2908095	1564	202121	1279826	2747	54967	5716463	9	188260	744577	2413	14754	568104	3576	4318	734785	1849	3448	1747137	2427	1278	14092304	15682	504903
	въ % итога .	3	1	7	21	10	40	9	17	11	41	37	5	16	3	4	23	1	5	12	1	12	15	м. 1				
Россійская Имперія.	абсолютныя величины .	746665	1666	64578	3754196	11170	254277	2490186	17859	108003	6344652	24	203274	1500505	36121	28794	1140160	30372	9834	1200289	19643	5428	2063546	7864	1605	19140201	149299	675794
	въ % итога .	4	1	10	19	8	37	13	12	16	33	30	8	24	4	6	20	2	6	13	1	11	5	м. 1				

Таблица 3-я.

Распределение территории, населения и лесовъ Россіи по степи лѣсистости.

Группы губерній.	На одного жителя приходится сред										
	Болѣе 10 дес.			Отъ 2 до 10 дес.			Отъ 1 до 2 дес.			Отъ 0,7 до 1	
	Общ. площ.	Насел.	Лѣса.	Общ. площ.	Насел.	Лѣса.	Общ. площ.	Насел.	Лѣса.	Общ. площ.	Насел.
	Кв. верстѣ	Тыс. жит.	Тыс. дес.	Кв. верстѣ	Тыс. жит.	Тыс. дес.	Кв. верстѣ	Тыс. жит.	Тыс. дес.	Кв. верстѣ	Тыс. жит.
Внутреннія губ. (50) Е. Р.	абсолютныя величины .	1207722	2314	66976	468141	664030239	489093	10572	16767	234011	9552
	въ % итога .	28	2	46	11	6	20	11	10	11	6
Привислинскія (10) губ.	абсолютныя величины .	—	—	—	—	—	—	—	—	—	—
	въ % итога .	—	—	—	—	—	—	—	—	—	—
Финляндскія (8) губ.	абсолютныя величины .	137553	295	8236	138761	22408096	9726	323	652	—	—
	въ % итога .	48	10	48	49	79	48	3	11	4	—
Кавказскія (11) губ., обл. и окр.	абсолютныя величины .	—	—	—	13119	186723	9631	244	403	54439	2007
	въ % итога .	—	—	—	3	3	12	2	2	7	13
Сибирскія (9) губ. и обл.	абсолютныя величины .	10237102	4328	478263	744577	241314754	—	—	—	—	—
	въ % итога .	93	64	97	7	36	3	—	—	—	—
Средне-Азиатскія (9) обл.	абсолютныя величины .	—	—	—	466417	18585126	1305887	3257	5066	—	—
	въ % итога .	—	—	—	15	15	43	42	42	43	—
Европ. Россія съ Кавказомъ.	абсолютныя величины .	1345275	2609	75212	620021	906639058	508450	11139	17822	288450	11559
	въ % итога .	27	2	44	12	7	23	10	8	10	6
Азиатская Россія.	абсолютныя величины .	10237102	4328	478263	1210994	427119380	1305887	3257	5066	—	—
	въ % итога .	73	28	95	9	28	4	9	21	1	—
Россійская Имперія.	абсолютныя величины .	11582377	6937	553475	1831015	1333758938	1814337	14396	22838	288450	11559
	въ % итога .	60	5	82	10	9	9	9	10	3	2

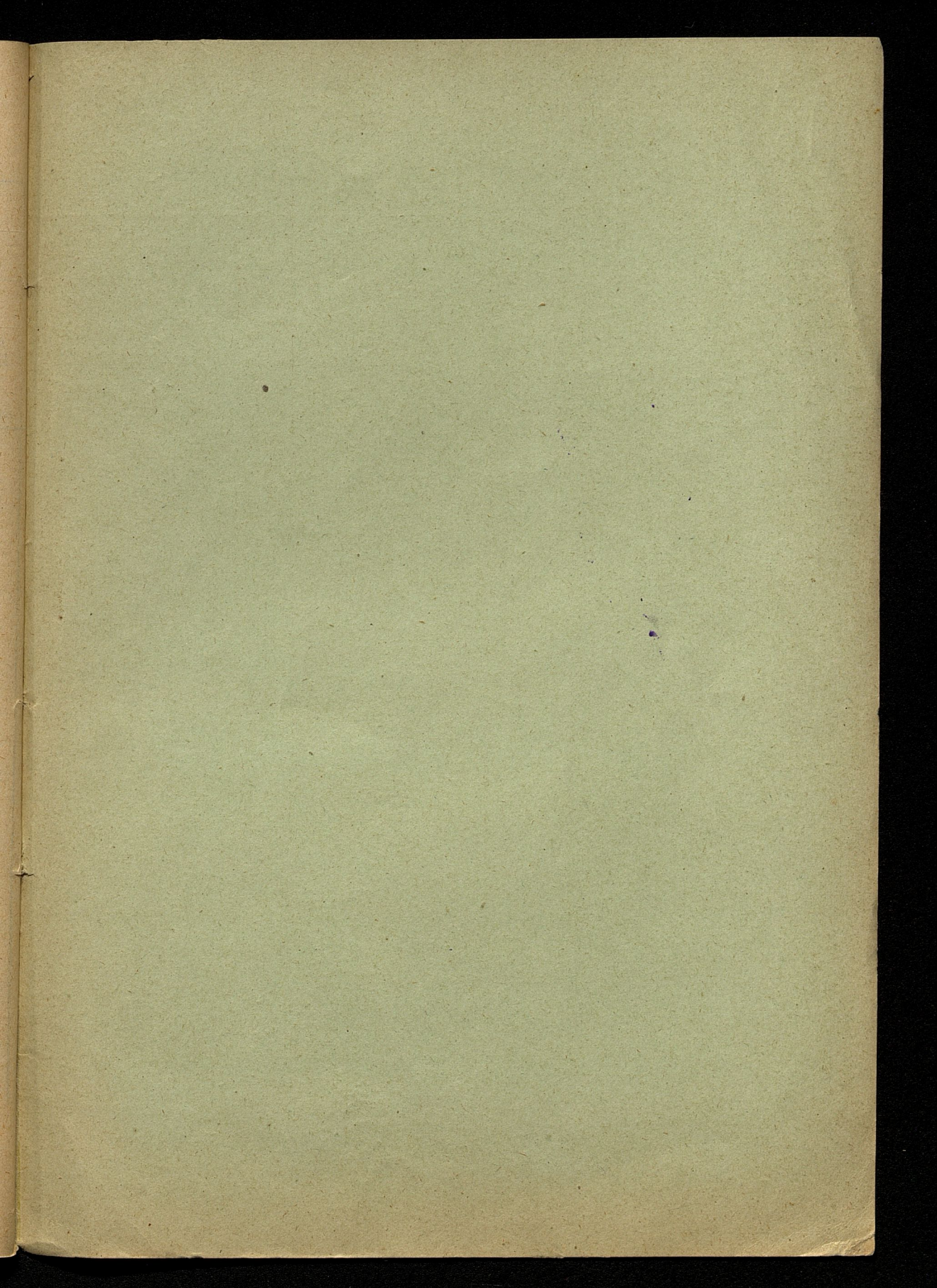
Группы губерній.	нимъ числомъ по губерніи лѣса.															ИТОГИ.		
	дес.	Отъ 0,4 до 0,7 дес.				Отъ 0,25 до 0,4 дес.			Отъ 0,1 до 0,25 дес.			Менѣе 0,1 дес.			Общ. площ.	Насел.	Лѣса.	
	Лѣса.	Общ. площ.	Насел.	Лѣса.	Общ. площ.	Насел.	Лѣса.	Общ. площ.	Насел.	Лѣса.	Общ. площ.	Насел.	Лѣса.					
	Тыс. дес.	Кв. верстѣ	Тыс. жит.	Тыс. дес.	Кв. верстѣ	Тыс. жит.	Тыс. дес.	Кв. верстѣ	Тыс. жит.	Тыс. дес.	Кв. верстѣ	Тыс. жит.	Тыс. дес.	Кв. верстѣ	Тыс. жит.	Тыс. дес.	Кв. верстѣ	Тыс. жит.
Внутреннія губ. (50) Е. Р.	7863	490518	21876	12773	442065	19928	6481	704581	26400	3894	202584	12076	778	4238712	109354	145771		
	6	12	20	9	10	18	4	17	24	3	5	11	1	—	—	—		
Привислинскія (10) губ.	—	10824	634	261	20120	1586	426	65250	6459	1184	15359	2269	194	111554	10947	2065		
	—	10	6	14	18	14	20	59	59	57	14	21	9	—	—	—		
Финляндскія (8) губ.	—	—	—	—	—	—	—	—	—	—	—	—	—	286042	2857	16984		
	—	—	—	—	—	—	—	—	—	—	—	—	—	—	—	—		
Кавказскія (11) губ., обл. и окр.	1957	122062	3228	1853	140926	2860	1028	—	—	—	71411	1933	107	411589	10459	6071		
	32	30	30	30	34	34	17	—	—	—	18	17	2	—	—	—		
Сибирскія (9) губ. и обл.	—	—	—	—	—	—	—	—	—	—	—	—	—	10981680	6741	493017		
	—	—	—	—	—	—	—	—	—	—	—	—	—	—	—	—		
Средне-Азиатскія (9) обл.	—	1024992	3097	1591	—	—	—	313328	730	103	—	—	—	3110624	8941	11886		
	—	33	33	13	—	—	—	10	10	1	—	—	—	—	—	—		
Европ. Россія съ Кавказомъ.	9820	623404	25738	14887	603111	24374	7935	769831	32859	5078	289354	16278	1079	5047897	133617	170891		
	6	12	19	8	12	18	5	15	25	3	6	12	1	—	—	—		
Азиатская Россія.	—	1024992	3097	1591	—	—	—	313328	730	103	—	—	—	14092304	15682	504903		
	—	7	19	м. 1	—	—	—	2	4	м. 1	—	—	—	—	—	—		
Россійская Имперія.	9820	1648396	28835	16478	603111	24374	7935	1083159	33589	5181	289354	16278	1079	19140201	149299	675794		
	1	9	19	3	3	16	1	5	22	1	2	11	м. 1	—	—	—		

Таблица 4-я.

Распределение территории, населения и лесовъ Россіи по степени лѣсности и обеспеченности населенія лѣсомъ въ предѣлахъ трехъ группъ — избытка, достаточности и недостатка въ лѣсѣ.

Группы губерний.	Группы по степени лѣсности (на кв. версту).									
	Болѣе 35 дес.			Отъ 15 до 35 дес.			Менѣе 15 дес.			
	Многолѣсныя.			Средней лѣсности.			Малолѣсныя.			
	Общ. Площ.	Насел.	Лѣса.	Общ. Площ.	Насел.	Лѣса.	Общ. Площ.	Насел.	Лѣса.	
Кв. версть.	Тыс. жит.	Тыс. дес.	Кв. версть.	Тыс. жит.	Тыс. дес.	Кв. версть.	Тыс. жит.	Тыс. дес.		
Внутреннія губ. (50) Е. Р.	абсолютн. величины	2082485	22023	115041	1086873	46925	24870	1069857	40410	5859
	въ % итога.....	49	20	79	25	43	17	26	37	4
Привислинскія (10) губ.	абсолютн. величины	—	—	—	77946	7077	1640	33607	3851	425
	въ % итога.....	—	—	—	70	65	80	30	35	20
Финляндскія 8) губ.	абсолютн. величины	286042	2857	16984	—	—	—	—	—	—
	въ % итога.....	100	100	100	—	—	—	—	—	—
Кавказскія (14) губерній.	абсолютн. величины	41285	1355	1988	119298	3357	2544	251005	5746	1539
	въ % итога.....	10	13	33	29	32	42	61	55	25
Сибирскія (9) губ. и обл.	абсолютн. величины	4520639	3369	290003	6461040	3372	203014	—	—	—
	въ % итога.....	41	50	59	59	50	41	—	—	—
Средне-Азиатскія (9) обл.	абсолютн. величины	60598	1090	2842	—	—	—	3050026	7852	9044
	въ % итога.....	2	12	24	—	—	—	98	88	76
Европ. Россія съ Кавказомъ.	абсолютн. величины	2409810	26236	134013	1284117	57359	29054	1353969	50027	7823
	въ % итога.....	48	19	79	25	43	17	27	38	4
Азиатская Россія.	абсолютн. величины	4581237	4459	292845	6461040	3372	203014	3050026	7852	9044
	въ % итога.....	33	28	58	46	22	40	21	50	2
Россійская Имперія.	абсолютн. величины	6991047	30595	426858	7745157	60731	232068	4403995	57879	16867
	въ % итога.....	36	21	63	41	41	34	23	38	3

	Группы по степени обезпеченія населенія лѣсомъ (на 1 жителя).									И Т О Г И.				
	Болѣе 1 дес.			Отъ 0,4 до 1 дес.			Менѣе 0,4 дес.							
	Избытокъ лѣса.			Достатокъ лѣса.			Недостатокъ лѣса.			Общ. Площ.	Насел.	Лѣса.		
	Общ. Площ.	Насел.	Лѣса.	Общ. Площ.	Насел.	Лѣса.	Общ. Площ.	Насел.	Лѣса.					
Кв. версть.	Тыс. жит.	Тыс. дес.	Кв. версть.	Тыс. жит.	Тыс. дес.	Кв. версть.	Тыс. жит.	Тыс. дес.	Кв. версть.	Тыс. жит.	Тыс. дес.	Кв. версть.	Тыс. жит.	Тыс. дес.
	2164956	19526	113982	7245.9	31428	20636	1349230	58404	11153	4238712	109354	145771		
	50	18	77	18	29	15	32	53	8	—	—	—		
	—	—	—	10824	634	261	100729	10314	1804	111554	10947	2065		
	—	—	—	10	6	14	90	94	86	—	—	—		
	286042	2857	16984	—	—	—	—	—	—	286042	2857	16984		
	100	100	100	—	—	—	—	—	—	—	—	—		
	22750	480	1126	176501	5235	3810	212337	4793	1135	411589	10459	6071		
	5	5	19	43	44	62	52	51	19	—	—	—		
	10981680	6741	493017	—	—	—	—	—	—	10981680	6741	493017		
	100	100	100	—	—	—	—	—	—	—	—	—		
	1772304	5115	10192	1024992	3097	1591	313328	730	103	3110624	8941	11886		
	57	57	86	33	33	13	10	10	1	—	—	—		
	2473746	22814	132092	911854	37297	24707	1662296	73441	14092	5047897	133617	170891		
	49	17	77	18	28	14	33	55	9	—	—	—		
	12743983	11856	503209	1024992	3097	1591	313328	730	103	14092304	15682	504903		
	91	77	100	7	19	м. 1	2	4	м. 1	—	—	—		
	15227729	34670	635301	1936846	40394	26298	1975624	74241	14195	19140201	149299	675794		
	79	24	94	11	27	4	10	49	2	—	—	—		



[1p]

KC 182

C 90