

5273

1000

1001655466

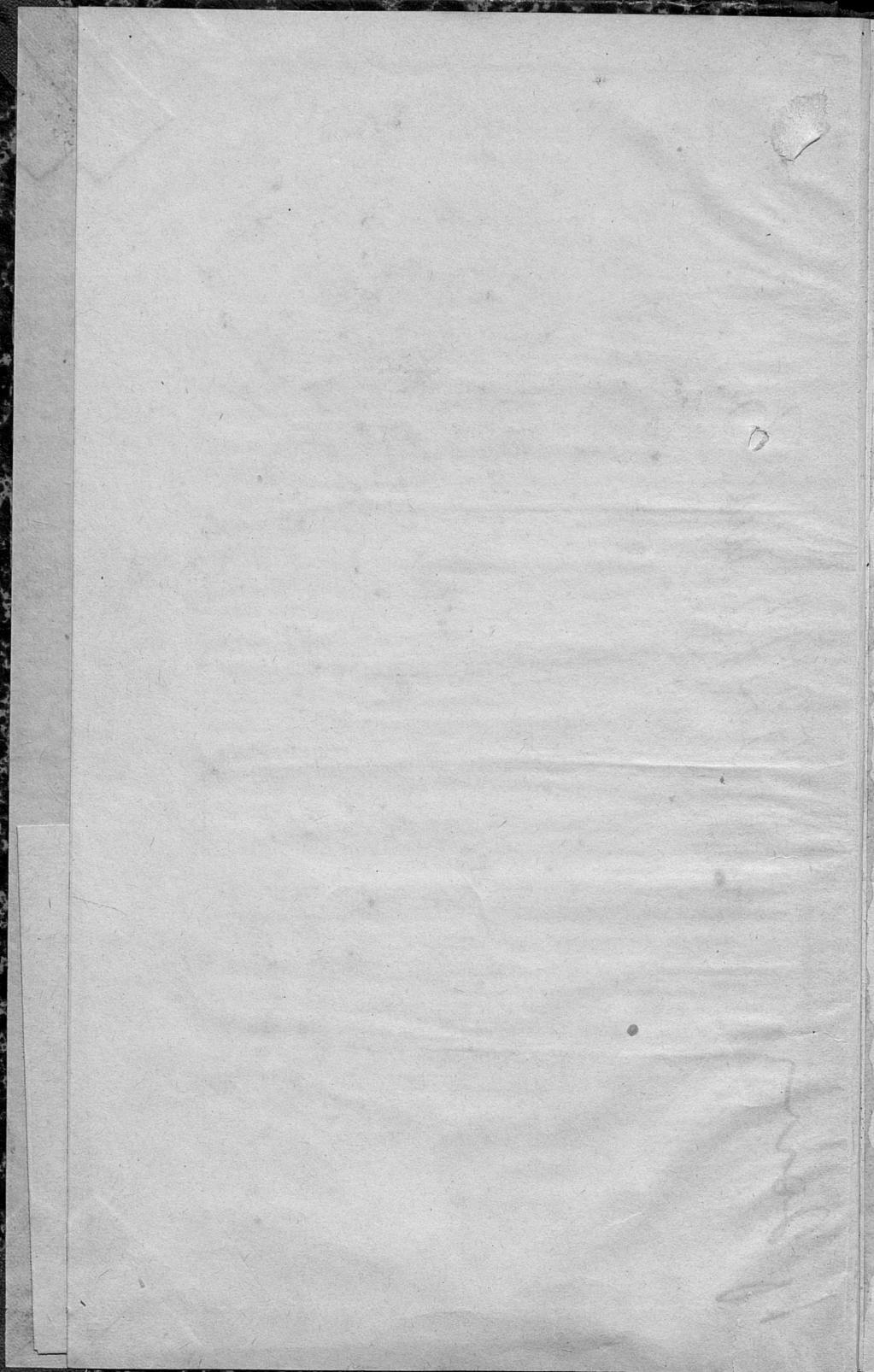
by 200

5273. uk. 3.

878



10010554001



КС 188  
Т 19

БИБЛИОТЕКА ЭФ  
СТАТИСТИЧЕСКИЙ  
КАБИНЕТ  
СПбГУ

# Т О Р Г О В Л Я

И

Г Л А В Н Ы Е Е Я П Р Е Д М Е Т Ы  
В Ъ О Р Л Ъ .



Секретаря орловскаго губернскаго статистическаго комитета

А. Тарачкова.



5273. шк. 3.

О Р Е Л Ъ .

Печатано въ губернской типографіи.

1867

Научная библиотека СПбГУ



1001655466



ТОРГОВАЯ

ИЗДАНИЕ КНИЖКИ

Перепечатано из Памятной книжки Орловской губернии  
на 1867 годъ.

С. Ж. М.  
С. Ж. М.

БИБЛИОТЕКА  
экономического  
факультета  
СПбГУ

О Р Ч Е Р

Перепечатано из Памятной книжки Орловской губернии

1867

885

892



875

**Торговля и главные ея предметы въ г. Орлѣ.**

(Секретаря орловскаго губернскаго статистическаго комитета А. Тарачкова).

Въ статьѣ моей, подъ заглавіемъ „**Матеріалы для исторіи торговли и промышленности въ орловской губерніи**“, помѣщенной въ „Памятной книжкѣ орловской губерніи на 1864 годъ“, я имѣлъ уже случай довольно подробно изложить значеніе г. Орла въ торговомъ отношеніи и вмѣстѣ съ тѣмъ разсмотрѣть тѣ причины, которыя съ начала текущаго столѣтія способствовали или препятствовали движенію въ немъ торговли и промышленности. Но неимѣвши при составленіи вышеупомянутой статьи (\*) достаточнаго количества свѣдѣній о томъ: какого рода и въ какомъ количествѣ разныя произведенія земледѣльческой и заводской промышленности составляютъ главные предметы мѣстной торговли, я принужденъ былъ ограничиться однимъ только общимъ ихъ перечнемъ, не вдаваясь ни въ какія подробности. Поэтому названная статья служила и должна служить только вступленіемъ или началомъ для дальнѣйшихъ изслѣдованій характера и состоянія промышленности и торговли и не въ одномъ только Орлѣ, но и въ цѣлой губерніи. Съ этою цѣлю, согласно опредѣленіямъ губернскаго статистическаго комитета, я продолжалъ собирать необходимыя для этого данныя и совершилъ два путешествія: одно по уѣздамъ придеснен-

(\*) Въ концѣ 1862 года.

скаго бассейна орловской губерніи, отчетъ о которомъ былъ напечатанъ въ №№ 1, 2, 4, 5, 6, 7, 8, 10, 15 и 16 неофициальной части губернскихъ вѣдомостей въ 1865 г. и изданъ отдѣльной брошюрой, а другое по уѣздамъ сосненскаго бассейна, о которомъ отчетъ напечатанъ въ №№ 1, 2, 3, 4, 5, 7, 9 и 10 той же газеты и перепечатанъ изъ нея также въ отдѣльной брошюрѣ въ текущемъ 1866 году.

Ознакомившись во время этихъ путешествій не только состояніемъ торговли и промышленности въ главнѣйшихъ пунктахъ губерніи, но и съ необходимыми приѣмами, какъ для собиранія данныхъ такъ и для возможно тщательной ихъ повѣрки, и приступилъ уже въ нынѣшнемъ году къ окончательной разработкѣ собранныхъ мною матеріаловъ, относящихся собственно къ оптовой торговлѣ г. Орла, и составилъ статью, которую имѣю честь представить на разсмотрѣніе комитета (\*).

По мѣстнымъ условіямъ средней полосы орловской губерніи, по географическому ея положенію и, наконецъ, по мѣстоположенію самаго г. Орла, главные предметы оптовой въ немъ торговли составляютъ по преимуществу разнаго рода земледѣльческія произведенія въ сыромъ видѣ и отчасти обработанныя заводскою промышленностію.

Къ числу ихъ относятся: разнаго рода хлѣбъ въ зернѣ и мукѣ, пенька и пеньковыя издѣлія: бичева, канаты и канатная пряжа, наконецъ сѣмена маслянистыхъ растений и добываемое изъ нихъ масло. Прочіе предметы мѣстной торговли занимаютъ уже второстепенное мѣсто.

Въ такомъ порядкѣ я приступаю къ ихъ разсмотрѣнію:

---

(\*) Эта статья прочитана въ засѣданіи комитета, бывшемъ 22 декабря 1866 года.

**1. Пшеница.** Среднимъ числомъ въ Орель озимой и яровой пшеницы привозится отъ 50,000 до 70,000 четвертей, а при хорошемъ ея урожаѣ до 100,000 чет. Считая вѣсь одной четверти пшеницы въ 10 пудовъ, все получаемое ея количество по вѣсу будетъ простираться отъ 500,000 до 1-го милліона пудовъ, или, среднимъ числомъ, до 750,000 п. Такъ какъ въ Орель она исключительно доставляется только сухимъ путемъ, то, полагая на каждую лошадь по 25 пудовъ, для ея привоза требуется до 30,000 подводъ. Средняя цѣна пшеницы въ настоящее время считается 8 руб. сер. за четверть изъ первыхъ рукъ; по этому для покупки 75 т. четвертей ея требуется капиталъ въ 600,000 руб. сер. Главными пунктами, откуда пшеница поступаетъ въ Орель служатъ ближайшіе уѣзды орловской губерніи: кромской, малоархангельскій, частію ливенскій, также орловскій, но въ особенности уѣзды курской губерніи: фатежскій, щигровскій, и староскольскій; наименьшее ея количество привозится изъ валуйскаго уѣзда воронежской губерніи. Привозъ ея начинается съ осени по окончаніи всѣхъ полевыхъ работъ, но въ такомъ только случаѣ, ежели этому благоприятствуетъ хорошее состояніе дорогъ; но обыкновенно главный привозъ пшеницы бываетъ сначала и до конца зимняго пути.

Изъ всего привозимаго въ Орель количества пшеницы до 20,000 четвертей ея перемольвается въ муку на ближайшихъ къ Орлу мукомольныхъ заводахъ, а остальное вывозится въ зернѣ въ Москву, Серпуховъ и Коломну. Большая часть пшеницы отправляется отсюда водою на баркахъ, а значительно меньшая часть по зимнему пути идетъ въ Калугу; въ случаѣ же большихъ требованій пшеницы для заграничнаго вывоза, она до Калуги высылается въ лѣтнее время сухимъ путемъ, потому что изъ орловской пристани отправка товаровъ

водою не можетъ быть постоянною, по причинѣ мелко-водія р. Оки, но зависитъ отъ накопленія въ ней достаточнаго количества воды, задерживаемой искусственною плотиною. На орловскихъ крупчаткахъ съ каждой четверти пшеницы получается слѣдующее количество крупчатой муки 3-хъ сортовъ: 1-го сорта, смотря по добротѣ пшеницы, отъ 2 до 2<sup>1</sup>/<sub>2</sub> пудовъ; 2-го сорта отъ 3 до 3<sup>1</sup>/<sub>2</sub> пуд. и 3-го отъ 1 пуда до 1 пуд. 10 фун., такъ что всей муки изъ одной четверти выходитъ отъ 6 пуд. до 7 пуд. 10 фун. При обработкѣ мѣстной озимой пшеницы на муку, къ каждой четверти ея всегда добавляется часть яровой бѣлотурки, получаемой изъ воронежской губерніи, а въ случаѣ ея недостатка, замѣняютъ мѣстною яровою красною; но въ этомъ послѣднемъ случаѣ получаемая мука всегда бываетъ нѣсколько нижешаго достоинства.

Кромѣ пшеницы въ зернѣ, въ Орель привозится еще пшеничная мука, количество которой, включая и поступающую сюда съ перевалкою, простирается въ годъ до 100,000 мѣшковъ, считая въ томъ числѣ муки 1-го и 2-го сорта по 40,000 мѣшковъ и 3-го сорта 20,000 мѣшковъ. По вѣсу все это количество простирается до 500,000 пудовъ, потому что въ каждый мѣшокъ ея насыпаютъ ровно по 5 пудовъ. Пшеничная мука поступаетъ сюда изъ разныхъ уѣздовъ курской губерніи, частію орловской, въ особенности изъ Ливенъ и Ельца. Собственно же безъ перевалки мѣстными торговцами покупается для розничной продажи только третья часть вышеозначеннаго количества. Существующія въ настоящее время цѣны на пшеничную муку при покупкѣ ея изъ первыхъ рукъ слѣдующія: 1-го сорта 9 руб. сер. за 1 мѣшокъ, 2-го 6 руб. и 3-го 4 руб. 50 коп. Для доставки всей этой муки до Орла требуется 20,000 подводъ, а стоимость ея простирается до 690,000 руб. сер.

1866

Изъ Орла пшеничная мука въ меньшемъ количествѣ отправляется въ Москву водою и частію сухимъ путемъ, но преимущественно идетъ въ губерніи: калужскую, смоленскую, витебскую и могилевскую. Въ эти послѣднія двѣ губерніи хотя и привозится пшеничная мука еще изъ Ливенъ и Ельца, но въ нихъ привозимая изъ Орла и другихъ уѣздовъ орловской губерніи продается мѣстными торговцами подъ общимъ названіемъ **елецкой муки**.

2. **Рожь** составляетъ одинъ изъ важнѣйшихъ предметовъ мѣстной хлѣбной торговли. Въ теченіи года въ Орель ея привозится до 200,000 четвертей, что составляетъ по вѣсу, полагая вѣсь четверти въ 9 пуд., 1,800,000 пудовъ, требующихъ для своей доставки до 72,000 одноконныхъ подводъ. Средняя цѣна ржи въ настоящее время 3 р. сер. за четверть; поэтому для закупки всего вышеозначеннаго количества ея требуется капиталъ до 600,000 руб. Рожь привозится въ Орель изъ ближайшихъ уѣздовъ орловской губерніи и курской, изъ которой наибольшее количество ржи поступаетъ сюда изъ уѣздовъ фатежскаго и шигровскаго.

Изъ всего привозимаго количества ржи, до 50,000 четвертей ея размольвается на муку, до 75,000 четвертей перепродается на винокуренные заводы орловской и калужской губерній, а изъ остальныхъ 75,000 четвертей меньшая часть отправляется водою въ Москву и С.-Петербургъ, а все остальное сухимъ путемъ, преимущественно зимою, вывозится въ губерніи калужскую и смоленскую. Въ послѣднее время для перепродажи ржи въ калужскую губернію, куда она идетъ по преимуществу въ заштатный городъ Сухиничи, крестьяне начали составлять изъ себя артели для ея закупки отъ мѣстныхъ торговцевъ. Продавши ее въ Сухиничахъ, они не возвращаются порожнякомъ, но на вырученные деньги

закупаютъ въ полѣсьѣ разнаго рода строевой лѣсъ и везутъ его на продажу въ Орель и доставляютъ большую частію, по предварительному взаимному соглашенію, къ кому нибудь ихъ домохозяевъ, имѣющихъ надобность дѣлать какія либо постройки. Продавши этотъ лѣсъ, снова закупаютъ рожь и второй транспортъ ея точно также отвозятъ въ полѣсьѣ. Такимъ образомъ въ теченіи зимы они успѣваютъ раза по три, по четыре, а при хорошемъ пути и болѣе отвезти изъ Орла хлѣбъ, а обратно доставлять строевой лѣсъ. При такой торговлѣ большихъ барышей они не получаютъ, но довольствуются и тѣмъ, ежели этихъ барышей окажется вполне достаточно для прокорма себя самихъ и своихъ лошадей въ теченіи почти всей зимы. Весь расчетъ ихъ тутъ заключается въ томъ, что въ семействахъ ихъ остается вполне достаточное количество жизненныхъ припасовъ до слѣдующаго урожая и корма для домашняго крупнаго и мелкаго скота, а иногда бываетъ и излишекъ, который они по болѣе возвышеннымъ цѣнамъ сбываютъ въ городѣ уже по окончаніи зимняго пути. До крестьянской реформы подобнаго рода обороты были производимы помѣщиками, съ тою только разницею, что они свой собственный хлѣбъ отсылали въ полѣсьѣ, и продавши тамъ мѣстнымъ купцамъ, закупали необходимый строевой лѣсъ для собственнаго своего употребленія въ своихъ хозяйствахъ.

Кромѣ ржи въ зернѣ въ Орель привозится до 150,000 кулей ржаной муки, каждый вѣсомъ въ 9 пудовъ, что составляетъ до 1,350,000 пудовъ чистой муки. Для доставки этого количества муки требуется не менѣе 45,000 одноконныхъ подводъ. Кули для укладки муки привозятся въ Орель изъ Нижняго—Новгорода на баркахъ; цѣна ихъ по 25 коп. сер. за штуку. Въ настоящее время цѣна ржаной муки въ Орлѣ изъ первыхъ рукъ 3 руб. 50 коп. безъ куля; слѣдовательно

для закупки 150,000 кулей ржаной муки требуется капиталъ болѣе 500,000 руб. сер. Эта мука привозится въ Орель изъ разныхъ уѣздовъ здѣшней губерніи и курской. Изъ всего привозимаго ея сюда количества высылается водою въ Москву и сухимъ путемъ въ могилевскую и калужскую губерніи около 100,000 кулей, а все остальное количество ея расходуется на мѣстѣ.

Пеклеванной муки доставляется изъ Ливень и щигровскаго уѣзда кур. губ. не менѣе 5000 мѣшковъ и, сверхъ того, такое же количество ея (5000 мѣш.) поступаетъ изъ мѣстныхъ, ближайшихъ къ Орлу, мукомольныхъ заводовъ, что составляетъ въ общей сложности 50,000 пудовъ, считая по 5 пуд. муки въ мѣшкѣ. Для доставки ихъ въ Орель требуется 2000 подводъ. Въ послѣднее время мука эта продается по 3 р. 25 к. сер. за мѣшокъ, а въ общей сложности цѣнность ея простирается до 32,500 руб. сер.

Изъ Орла пеклеванной муки доставляется въ Москву, калужскую, смоленскую, витебскую и могилевскую губерніи до 5000 мѣшковъ, а остальная половина расходуется на мѣстѣ.

На находящихся въ Орлѣ 8-ми солодовенныхъ заводахъ ежегодно готовится ржаного солоду до 50,000 пудовъ. Изъ этого количества около 5000 пудовъ потребляется на мѣстѣ, болѣе половины вывозится въ калужскую губернію, въ Рославль и Брянскъ, а изъ этого послѣдняго водою сплавляется въ Кременчугъ и Херсонъ; остальной солодъ продается на ближайшіе винокуренные заводы.

3. Овесъ для одной только оптовой продажи доставляется въ Орель въ количествѣ не менѣе 200,000 четвертей, которое все сполна и вывозится потомъ въ другія мѣста. Даже и приблизительно невозможно опредѣлить количества овса, привозимаго сюда крестьянами

въ базарные дни (по пятницамъ и воскресеньямъ) и покупаемаго какъ мѣстными жителями для домашняго обихода, такъ и мелкими торговцами для розничной торговли. Чтобы составить себѣ нѣкоторое понятіе о количествѣ расходимаго въ Орлѣ овса, слѣдуетъ имѣть въ виду то, что въ теченіи года чрезъ нашъ городъ проходятъ сотни тысячъ подводъ, изъ которыхъ однѣ только провозятъ чрезъ этотъ городъ разные товары съ южныхъ губерній къ Москвѣ и обратно, а другіе останавливаются здѣсь для продажи дровъ, лѣсу, хлѣба, и проч. и проч. Большая часть такихъ подводъ останавливаются на постоялыхъ дворахъ, весьма многочисленныхъ въ Орлѣ, и тамъ покупаютъ овесъ по мелочамъ для корма своихъ лошадей. Въ общей же сложности такое потребленіе овса должно достигать весьма большаго размѣра, значительно болѣе 50,000 четвертей. Такое заключеніе я основываю на томъ, что количество подводъ, доставляющихъ собственно въ Орель главнѣйшіе предметы оптовой въ немъ торговли, какъ ниже будетъ изложено, простирается свыше 367,000 одноконныхъ подводъ въ теченіи года. Полагая что каждая лошадь въ Орлѣ съѣсть 1 мѣрку (четверикъ) овса, для всѣхъ ихъ требуется свыше 45,000 четвертей.

Вѣсь привозимаго для оптовой продажи овса, считая четверть, среднимъ числомъ, въ 6 пуд. простирается до 1,200,000 пудовъ, требующихъ для доставки его въ Орель 48,000 подводъ, а для покушки изъ первыхъ рубъ, считая среднимъ числомъ по 1 руб. 50 коп. за четверть, капитала въ 300,000 руб. сер.

Овесъ получается въ Орлѣ преимущественно изъ разныхъ уѣздовъ здѣшней губерніи и въ меньшемъ количествѣ изъ курской. Отсюда овесъ отправляется водою въ С.-Петербургъ и Москву, а сухимъ путемъ идетъ въ калужскую и смоленскую губерніи, иногда въ Кара-



*Handwritten scribble*

чевъ и Брянскъ. Въ нынѣшнемъ году покупали овесъ и для рижскаго порта.

Овсяной крупы и муки въ орловской губерніи не выдѣлываютъ и въ продажѣ ихъ не бываетъ. Для мѣстнаго же потребленія, преимущественно для большихъ, приготовляютъ овсяную крупу крестьяне подгороднихъ деревень и продаютъ ее по домамъ, но въ самомъ ничтожномъ количествѣ.

4. Гречи въ Орель изъ орловской и курской губерніи ежегодно ввозится, смотря по урожаю, отъ 100,000 до 150,000 четвертей, а по вѣсу отъ 800,000 до 1,200,000 пудовъ, считая четверть въ 8 пудовъ вѣсомъ. Для доставки этого количества гречихи въ Орель требуется отъ 32,000 до 48,000 лошадей, а капитала для покупки, считая по 3 руб. сер. за четверть, отъ 500,000 до 750,000 руб. сер.

Изъ доставляемаго сюда количества гречи, около 30,000 четвертей поступаетъ въ оптовую продажу, а все остальное на мѣстныхъ крупорушныхъ заводахъ передѣлывается въ крупу, четверть которой получается изъ 1 1/2 четв. гречихи въ зернѣ; слѣдовательно всей гречневой крупы выдѣлывается въ Орлѣ около 80-ти тысячъ четвертей. Независимо отъ вышеозначеннаго количества гречихи, поступающаго въ оптовую продажу для вѣшняго вывоза, довольно много еще привозится ее для мелочной продажи крестьянами въ базарные дни. Эта греча также скупается преимущественно для мѣстныхъ крупорушныхъ заводовъ, а выдѣлываемая изъ нея крупа служитъ для мѣстнаго потребленія. Сверхъ того изъ другихъ уѣздовъ въ Орель кромѣ гречи въ зернѣ, привозится и гречневая крупа. Половина выдѣлываемой въ Орлѣ гречневой крупы лѣтомъ отправляется водою въ Москву и калужскую губернію, а другая половина идетъ туда же по зимнему пути и, сверхъ того, еще въ губерніи смоленскую и тверскую.

Цѣна крупы въ настоящее время изъ первыхъ рукъ по 5 руб. сер. за четверть.

5. **Пшено** поступаетъ въ Орель изъ ближайшихъ уѣздовъ и частью изъ воронежской губерніи, также изъ Ливенъ. Все привозимое сюда количество проса, смотря по урожаю, простирается отъ 2000 до 5000 четвертей 10-ти пудоваго вѣсу, слѣдовательно отъ 20,000 до 50,000 пудовъ, требующихъ для этого отъ 800 до 2000 подводъ. Около одной трети привозимаго сюда пшена служить для мѣстнаго потребленія, а остальная часть отправляется въ Москву, калужскую и смоленскую губерніи, частью водою, но преимущественно сухимъ путемъ. Настоящія цѣны на пшено изъ первыхъ рукъ: 1-го сорта 7 руб. 50 коп., а 2-го по 6 руб. 50 коп. за четверть; поэтому въ общей сложности пшена покупается для продажи въ Орлѣ на сумму отъ 14,000 до 35,000 руб. сер.

6. **Горохъ** при хорошемъ урожаѣ изъ орловской и курской губерніи привозится въ Орель въ количествѣ до 5000 четвертей, а по вѣсу до 50,000 пудовъ, требующихъ для таковой доставки 2000 подводъ. Изъ этого количества болѣе 1000 четв. потребляется на мѣстѣ, а все остальное, частью водою, но преимущественно сухимъ путемъ отправляется въ Москву, Калугу, Брянскъ и смоленскую губернію. Въ настоящее время горохъ изъ первыхъ рукъ былъ получаемъ по 6 р. сер. за четверть; слѣдовательно для закупки гороху требуется въ общей сложности капиталъ до 30,000 руб.

7. **Конопля** поступаетъ въ Орель изъ разныхъ уѣздовъ средней и восточной полосы одной только орловской губерніи, при хорошемъ урожаѣ, въ количествѣ до 75,000 четвертей, а по вѣсу, считая четверть въ 7 пудовъ, до 525,000 пудовъ, для доставки которыхъ необходимо 21,000 подводъ. Отсюда до 50,000 четвертей конопли вывозится въ Ригу для заграничной

отправки и въ калужскую губернію для пробоа на масло. Для закупки вышеозначеннаго количества конопли изъ первыхъ рукъ, считая по 3 р. 80 коп. за четверть, требуется капиталъ до 280,000 руб. сер. Остальное количество конопли, за исключеніемъ розничной продажи въ зернѣ въ самомъ незначительномъ количествѣ, перебивается на масло на городскихъ маслобойныхъ заводахъ.

Въ теченіи послѣдняго десятилѣтія въ деревняхъ всей орловской губерніи весьма значительно увеличилось количество крестьянскихъ маслобоень, влѣдствіе чего большая часть конопли на мѣстахъ перебивается на масло, которое уже высылается въ разные мѣста изъ губерніи. Когда же былъ недостатокъ въ маслобойняхъ, то изъ одного Орла въ Ригу ежегодно было отправляемо до 100,000 четвертей конопли.

8. Сѣмя подсолнечное привозится изъ курской и воронежской губерніи въ количествѣ не менѣе 25,000 пудовъ, требующихъ для своей доставки 1000 подводъ, а для закупки капитала въ 20,000 р. сер., считая по 80 к. сер. за пудъ изъ первыхъ рукъ. Половина этого количества сухимъ путемъ отправляется въ Москву, тверскую, калужскую и смоленскую губерніи, а другая поступаетъ для мѣтнаго потребленія. Сѣмя подсолнечное въ средѣ здѣшняго мѣщанскаго и крестьянскаго сословія составляетъ предметъ самаго дешеваго, почти ежедневнаго лакомства, преимущественно въ женскомъ населеніи.

Кромѣ привозныхъ подсолнечныхъ сѣменъ, не малое количество ихъ потребляется и изъ мѣтнаго подсолнечника, разводимаго на огородахъ при мѣщанскихъ и крестьянскихъ домахъ, какъ въ городѣ такъ и во всѣхъ почти деревняхъ.

9. Сѣмени льнянаго изъ ближайшихъ уѣздовъ орловской губерніи и курской привозится, смотря по

урожаю, отъ 8,000 до 10,000 четвертей, а по вѣсу отъ 64,000 до 80,000 пудовъ, считая четверть въ 8 пудовъ. Для доставки ихъ требуется отъ 2560 до 5200 подводъ. Въ нынѣшнемъ году сѣмени льняного поступить не менѣе 10,000 четвертей, для закупки которыхъ, считая по 8 руб. за четверть, требуется 80,000 руб. сер.

Почти постоянно сѣмя льняное отправляется изъ Орла сухимъ путемъ и поступаетъ къ с.-петербургскому и рижскому портамъ. Къ первому его везутъ сухимъ путемъ на Сухиничи, а ко второму гужемъ доставляютъ до Порѣчья, откуда оно уже сплавляется водою къ Ригѣ.

10. **Макъ** составляетъ здѣсь весьма незначительный предметъ торговли. Онъ поступаетъ сюда изъ уѣздовъ орловской и курской губерній въ количествѣ до 2000 пудовъ, стоимостью до 2000 руб. сер., считая по 1 руб. сер. за пудъ. Изъ этого количества до 1500 пудовъ его идетъ въ Москву, а остальное служитъ для мѣстнаго потребленія.

11. **Масла коноплянаго**, независимо отъ выбиваемаго на городскихъ маслобойныхъ заводахъ, ежегодно поступаетъ сюда отъ 200 до 400 тысячъ пудовъ. Судя по послѣднему урожаю, его поступить сюда въ теченіи зимы не менѣе 400,000 пудовъ. Масло привозятъ изъ Дмитровска, Кромъ и разныхъ мѣстъ губерній: орловской, курской и частью тульской. Для доставки 400 тыс. пудовъ масла требуется 16,000 подводъ и такого же количества бочекъ, потому что вмѣстимость ихъ считается въ 25 пуд. масла. Существующая нынѣ цѣна на масло изъ первыхъ рукъ, съ посудю, 2 руб. 80 коп. сер.; поэтому общая цѣнность его при покупкѣ простирается до 1,112,000 руб. сер. Изъ Орла все вышеозначенное его количество отправляется на баркахъ и гужемъ въ Москву и С.-Петербургъ.

12. Масло подсолнечное почти исключительно поступает из бирюченскаго уѣзда воронежской губерніи, въ количествѣ отъ 50 до 100 тысячъ пудовъ смотря по урожаю. Для доставки такого количества масла требуется отъ 2000 до 4000 подводъ и такого же количества бочекъ, вмѣстимостію по 25 пуд. масла. Половина поступающаго сюда подсолнечнаго масла отправляется водою и сухимъ путемъ въ Москву и С. Петербургъ, а другая, за исключеніемъ мѣстнаго потребленія, высылается въ разные города губерній: калужской, тверской, тульской и смоленской.

Въ нынѣшнемъ году подсолнечнаго масла ожидается до 100,000 пудовъ. Считая по 3 руб. 40 коп. за пудъ съ посудой, по настоящей цѣнѣ, вся стоимость его будетъ простираться до 340,000 руб. сер.

13. Пенька въ необработанномъ видѣ, подъ названіемъ *сырца*, привозится въ количествѣ до 450,000 пудовъ. Она поступаетъ сюда изъ разныхъ мѣстъ орловской губерніи, также изъ курской, воронежской, черниговской и изъ новосильскаго уѣзда тульской губ. Для доставки вышеозначеннаго количества пеньки требуется до 18000 подводъ. Считая стоимость пеньки въ покушѣ ея изъ первыхъ рукъ въ 2 руб. 20 коп. за пудъ, общая цѣнность ея будетъ простираться до 1,000,000 руб. сер.

Поступающая въ Орелъ пенька-сырецъ обрабатывается на здѣшнихъ пенькотрепальныхъ заводахъ. Изъ 13 пудовъ сырца получается 10 пудовъ чистой пеньки, 2 пуда пакли и 1 пудъ костры; поэтому изъ вышеозначеннаго количества сырца, въ общей сложности, получается до 346000 пудовъ чистой пеньки, которая потомъ раздѣляется на три сорта; сверхъ того еще получается до 70,000 пуд. пакли идущей на выдѣлку бичевы и отчасти поступающей въ продажу и, наконецъ, болѣе 34,000 пудовъ костры,

годной для одного только топлива. Около 300,000 пудовъ чистой пеньки вывозится водою и частію сухимъ путемъ въ С. Петербургъ. Прежде бывали на пеньку требованія изъ Риги, но въ послѣднее время прекратились.

Остальное количество чистой пеньки на орловскихъ прядильняхъ употребляется на приготовленіе канатовъ, канатной пряжи и частію бичевы. Существовавшія въ послѣднее время цѣны на пеньку были слѣдующія: 1-го сорта 25 руб. за 1 берковецъ, 2-го сорта 23 руб. 50 коп. и 3-го 21 руб. сер.

Болѣе половины получаемой изъ пеньки пакли употребляется здѣсь на пряжу бичевы и до 30,000 пудовъ отправляется преимущественно въ Москву. Пакля продается по 1 руб. сер. за пудъ.

Изъ перевязокъ, употребляемыхъ для связыванія конопли въ снопы во время мочки ея въ деревняхъ, а потомъ, когда она бываетъ смята, служащихъ для перевязей сырцу, получается, послѣ обработки ихъ на пенькотрепальныхъ заводахъ, такъ называемое *перевесло* въ количествѣ до 25000 пудовъ, которое поступаетъ на продажу въ Москву.

На крупной костреѣ, отдѣляющей отъ конопли, когда ее мнутъ въ деревняхъ, всегда остается небольшое количество волоконъ. Такія волокна, преимущественно въ малоархангельскомъ уѣздѣ, по окончаніи мятя пеньки, деревенскія женщины отдѣляютъ, выбивая изъ костры цѣпами. Получаемыя такимъ образомъ короткія волокна извѣстны подъ названіемъ *костылевки*. Эта костылевка изъ Орла продается въ Москву на фабрики, служація для выдѣлки пеньковыхъ матерій, преимущественно употребляемыхъ для мужской одежды—именно для брюкъ.

**Бичевы** на здѣшнихъ прядильняхъ ежегодно прячется болѣе 50,000 пудовъ. Для этого употребляется преимущественно пакля, частію *перевесло* и *замашка*.

Эта послѣдняя получается въ количествѣ до 20,000 пудовъ изъ стеблей конопли, выдергиваемыхъ въ июль мѣсяцѣ, во время ея цвѣтенія. Волокна замашки тонки, мало уруги и не имѣютъ такой большой крѣпости, какъ пеньковыя. Самая тонкая бичева выдѣлывается изъ чистой пеньки. За исключеніемъ мѣстнаго потребленія, до 50,000 пуд. бичевы поступаетъ въ оптовую продажу. Наименьшее ея количество отправляется въ Москву, среднимъ числомъ въ 10-ти лѣтней сложности, около 4000 пуд., а все остальное идетъ въ Харьковъ, Таганрогъ и Ростовъ на Дону. Цѣна за пудъ бичевы на мѣстѣ отъ 1 до 2 руб. сер.

**Канату** въ Орлѣ ежегодно прядется до 15,000 пудовъ. Онъ служитъ для оснащиванія барокъ. На каждую барку, смотря по величинѣ ея, употребляется канату отъ 25 до 50 пудовъ. Болѣе 7000 пудовъ такого канату употребляется для мѣстнаго судоходства, а остальное идетъ въ Мценскъ и Бѣлевъ тоже для оснащиванія судовъ на пристаняхъ этихъ городовъ. Канаты продаются отъ 3 до 3 р. 50 к. за пудъ на мѣстѣ.

Наконецъ пеньковой пряжи для канатовъ выдѣлывается въ Орлѣ около 25,000 пудовъ. Она преимущественно отправляется въ С.-Петербургъ и въ весьма небольшомъ количествѣ идетъ къ Ригѣ. Берковецъ пряжи на мѣстѣ въ послѣднее время продавали по 26 руб. сереб. Ожидаютъ, что съ проведеніемъ желѣзной дороги чрезъ Орель, здѣсь должно будетъ значительно усилиться канатное производство, потому что сдѣлается возможность съ большимъ удобствомъ вывозить отсюда канаты, вмѣсто которыхъ теперь отправляется одна только канатная пряжа, которая будучи намотанною на катки, весьма удобна при перевозкѣ сухимъ путемъ, между тѣмъ какъ готовый канатъ въ этомъ отношеніи представляетъ весьма много затрудненій, потому что при

значительной длинѣ и толщинѣ занимаетъ обширное пространство.

14. Сало говяжье и баранье принадлежитъ также къ числу товаровъ мѣстной отпускной торговли. Около 10,000 пудовъ его вытапливается на мѣстѣ и, сверхъ того, до 15,000 пуд. поступаетъ изъ разныхъ мѣстъ орловской губернии, въ особенности изъ Ливенъ и Малоархангельска и изъ курской губернии, преимущественно изъ щигровскаго и старооскольскаго уѣздовъ. Для доставки привознаго сала требуется 600 подводъ. До 15,000 пудовъ сала, водою и частью сухимъ путемъ, отправляется въ С.-Петербургъ, Москву и по временамъ въ Ригу, а остальное потребляется на мѣстѣ болшею частью на здѣшнихъ мыловаренныхъ и сально-свѣчныхъ заводахъ.

По словамъ здѣшнихъ торговцевъ, въ послѣднее двадцатипятилѣтіе торговли саломъ въ Орлѣ значительно уменьшилась, потому что къ Москвѣ, а чрезъ нея въ С.-Петербургъ, весьма большее количество сала начали привозить изъ восточныхъ губерній и Сибири, а изъ южныхъ губерній сало прямо поступаетъ въ черноморскіе и азовскіе порта.

Въ послѣднее время существовавшая въ Орлѣ цѣна на сало была 4 руб. сер. за пудъ.

Свинаго сала получается изъ разныхъ мѣстъ орловской и курской губерній и частью добываемаго на мѣстѣ, всего не менѣе 10,000 пудовъ. Изъ этого количества одна половина его расходуется на мѣстѣ, поступающая для розничной продажи, а другая (до 5000 пуд.) отправляется въ Карачевъ, Брянскъ, калужскую и смоленскую губернии. Цѣна за пудъ этаго сала въ настоящее время 3 руб. сер.

15. Мыло отчасти готовится на здѣшнихъ мыловаренныхъ заводахъ въ количествѣ до 5000 пу-



довъ и, сверхъ того, до 10,000 пудовъ его поступаетъ сюда въ продажу изъ разныхъ мѣстъ курской и частию воронежской губерній, также изъ Ливенъ и Ельца. Самое небольшое количество мыла, до 1000 пудовъ, изъ Орла продается въ ближайшіе города, а остальное расходуется на мѣстѣ. Средняя существовавшая въ послѣднее время цѣна на мыло была 3 руб. 50 коп. за пудъ. Изъ приводимой ниже таблицы объ отпускѣ товаровъ съ орловской пристани можно видѣть, что въ теченіи послѣдняго десятилѣтія отправка мыла водою изъ Орла уменьшилась болѣе чѣмъ въ 10 разъ, сравнительно съ предшествовавшимъ десятилѣтіемъ, но вообще мыло никогда въ Орлѣ и не составляло важнаго предмета торговли.

**16. Сальныя свѣчи** на мѣстѣ готовятся въ количествѣ до 5000 пудовъ, а изъ другихъ мѣстъ орловской и курской губерній сальныхъ свѣчей привозится около 3000 пудовъ. Почти все это количество свѣчей потребляется на мѣстѣ и до 500 пуд. вывозится въ ближайшіе уѣзды орловской губерніи. Послѣднія цѣны на свѣчи при оптовой продажѣ были по 5 руб. сер. за пудъ.

Для доставки всего поступающаго въ Орелъ свинаго сала, мыла и сальныхъ свѣчей, въ общей сложности до 18,000 пудовъ, требуется 720 лошадей.

**17. Воскъ** въ количествѣ до 5000 пудовъ привозится сюда изъ губерній: харьковской, курской (изъ Стараго Оскола), полтавской (изъ Ровенъ) и частию орловской. Изъ этого количества до 3500 пудовъ расходуется на мѣстѣ для выдѣлки свѣчей и около 1500 пуд. отправляется въ Тулу и Москву.

Цѣна на воскъ отъ 21 до 22 руб. сер. за пудъ.

18. **Восковыхъ свѣчей**, кромѣ мѣстнаго приготовления, поступаетъ изъ Курска и Бѣлгорода около 1500 пуд.; поэтому все количество привозимыхъ въ Орель въ продажу восковыхъ свѣчей можно считать до 5000 пудовъ. Изъ этого числа до 3000 пуд. вывозится въ ближайшіе уѣздные города орловской губерніи.

Средняя цѣна на восковыя свѣчи въ послѣднее время 32 р. с. за пудъ.

19. **Медь** въ небольшомъ количествѣ привозится изъ уѣздовъ здѣшней губерніи, но преимущественно поступаетъ сюда изъ харьковской и курской губ., всего до 5000 пудовъ. Изъ Орла водою и частью сухимъ путемъ медь отправляется въ Москву, калужскую и тульскую губерніи, не менѣе 3000 пудовъ.

Въ нынѣшнемъ году медь была покупаема въ Орлѣ по 4 руб. сер. съ пуда.

Независимо отъ мѣстной торговли медомъ, чрезъ Орель провозятъ отъ 50 до 80 тысячъ пудовъ меду къ Москвѣ изъ Харькова, Курска, Бѣлгорода, Фатежа, отчасти изъ полтавской губерніи, а воску изъ тѣхъ же мѣстъ до 20,000 пудовъ. Собственно же для доставки въ Орель воску, восковыхъ свѣчей и меду требуется не менѣе 460 подводъ.

20. **Сахарный песокъ** для мѣстнаго потребления привозится въ количествѣ до 20,000 пудовъ и, кромѣ того, съ перевалкою въ Орлѣ, его приходится до 250,000 пудовъ. Поэтому для привоза всего этого песка требуется до 10,800 подводъ. Сахарный песокъ поступаетъ сюда изъ губерній: кievской, черниговской, курской, харьковской и полтавской. Привозимый сюда съ перевалкою, за исключеніемъ самаго незначительнаго количества, отправляемаго на баркахъ, весь идетъ гужемъ въ Москву. Но безъ перевалки, чрезъ Орель

СТАТЬЯ  
О  
ПОСЛУЖИВШИХЪ  
ВЪ  
ОСТАТКѢ  
СЛУЖБЫ

постоянно провозятъ къ Москвѣ огромное количество сахарнаго песку, при среднемъ урожаѣ свекловицы простирающагося до 2,000,000 пудовъ. Въ нынѣшнюю же осень, по случаю необыкновенно сильнаго урожая свекловицы въ южныхъ губерніяхъ, съ первыхъ чиселъ ноября почти ежедневно начали проходить чрезъ Орель обозы съ сахарнымъ пескомъ, такъ что, полагаютъ, его пройдетъ за всю зиму болѣе 4,000,000 пудовъ. Изъ кievской губерніи это почти единственный товаръ, который въ значительномъ количествѣ провозится чрезъ Орель и частію поступаетъ сюда. Изъ этого можно вывести заключеніе, какой прибыли можно было-бы ожидать для существованія желѣзной дороги, если-бы линія ея отъ Орла была-бы направлена на Кіевъ, а не на Курскъ.

21. Сахару, съ перевалкою въ Орль, поступаетъ до 150,000 пудовъ, требующихъ 6000 подводъ. Изъ этого количества на мѣстѣ продается не менѣе 50,000 пудовъ, а до 100,000 пудовъ отправляется въ Москву. Здѣшніе торговцы закупаютъ сахаръ преимущественно на ярмаркахъ въ губерніяхъ: кievской, курской, харьковской и полтавской. Изъ этихъ губерній огромное количество сахару, болѣе 1 милліона пудовъ, безъ перевалки, проходитъ въ Москву.

22. Патока картофельная только для мѣстнаго потребленія, преимущественно для приготовленія вареньевъ и пряниковъ, привозится изъ карачевского уѣзда и частію изъ тульской губерніи въ количествѣ до 2000 пудовъ.

Сахарной патоки въ Орль не продается вовсе.

23. Табакъ украинскій (въ папушахъ) для мѣстнаго потребленія привозится сюда изъ губерній: харьковской, полтавской и черниговской до 10,000

пудовъ. Сверхъ этого, съ перевалкою сюда поступаетъ его до 20,000 пудовъ; поэтому для доставки въ Орель всего количества табаку требуется до 1200 подводъ. Изъ Орла табакъ преимущественно сухимъ путемъ и частью водою отправляется въ Москву, калужскую и тульскую губерній. Независимо отъ этого, чрезъ Орель, безъ перевалки, ежегодно провозятъ къ Москвѣ до 250,000 пудовъ украинскаго табаку.

24. Мѣль, ежели не по цѣнности, то по громозкости своей составляетъ здѣсь немаловажный предметъ оптовой торговли. Самый лучший мѣль привозится изъ Бѣлгорода (кур. губ.), а низкій сортъ его отличающійся меньшею плотностью и бѣлизною добывается въ кромскомъ уѣздѣ, преимущественно въ окрестностяхъ села Гнилаго Волота. До Орла мѣль доставляется сухимъ путемъ, а изъ Орла, за исключеніемъ мѣстнаго потребленія, весь сполна отправляется на баркахъ. Въ теченіи предшествовавшаго 10-ти—лѣтія мѣлу съ орловской пристани, среднимъ числомъ, ежегодно было сплавляемо на баркахъ до 86,000 пудовъ, а въ послѣднее 10-ти—лѣтіе по 112,600 пудовъ. Для доставки сухимъ путемъ въ Орель этого количества мѣлу требуется до 4504 подводъ.

25. Глина фарфоровая. Эта превосходная глина или *каолинъ* добывается въ 8 верстахъ отъ г. Глухова (черниг. губ.) и оттуда привозится въ Орель для отправки исключительно водою въ Москву и С. Петербургъ для фарфоровыхъ и фаянсовыхъ фабрикъ. Въ теченіи послѣдняго 10-ти лѣтія, среднимъ количествомъ, этой глины съ орловской пристани ежегодно было отправляемо 68,980 пудовъ, требующихъ для сухопутной доставки къ Орлу 2750 подводъ. За провозъ глины изъ глуховскаго уѣзда до Орла платятъ отъ 12 до 15 коп. сер. съ пуда. На мѣстѣ пудъ глины продается

около 40 коп. сер. Въ 1861 г. я имѣлъ случай осматривать мѣста добыванія этой гвины въ глуховскомъ уѣздѣ, гдѣ она залегаеъ на глубинѣ отъ 2 до 5 сажней отъ поверхности земли. Ознакомившись вмѣстѣ съ тѣмъ съ горными породами этой мѣстности, я пришелъ къ тому заключенію, что южная часть сѣвскаго уѣзда имѣетъ точно такое же геогностическое строеніе, какъ и глуховской уѣздъ, и потому есть большая вѣроятность, что посредствомъ буренія можно бы найти въ сѣвскомъ уѣздѣ, быть можетъ, весьма большія залежи цѣннаго матеріала для фабричной промышленности, разработка котораго могла бы служить не маловажнымъ источникомъ для обогащенія мѣстныхъ жителей. Въ этомъ предположеніи я еще болѣе убѣдился собственными изысканіями въ 1863 г., когда по опредѣленію статистическаго комитета, дѣлалъ развѣды въ сѣвскомъ уѣздѣ для ознакомленія съ состояніемъ заводской и фабричной въ немъ промышленности и открылъ посредствомъ бурава въ 25 верстахъ отъ г. Сѣвска, близъ села *Позняшовки*, тонкій слой (около 2 верш.) этой глины, о чемъ было сообщено въ отчетѣ о моемъ путешествіи по уѣздамъ придесненскаго бассейна, на стр. 15—16.

26. **Жернова** поступающіе на орловскую пристань для отправки на мукомольные крупчатные заводы въ Москву и приволжскія губерніи, все привозятся изъ глуховскаго уѣзда, потому что отличаются весьма хорошими качествами, составляющими одно изъ важнѣйшихъ условій при размолѣ пшеничной муки. Въ уѣздахъ орловскомъ, кромскомъ и малоархангельскомъ также выдѣлывается мѣстными крестьянами большое количество жернововъ, но они преимущественно служатъ для мѣтнаго потребленія при размолѣ ржаной муки.

Въ теченіи предшествовавшаго десятилѣтія съ орловской пристани было отправлено глуховскихъ жернововъ

въ общей сложности 43,170 пудовъ, а въ теченіи послѣдняго 10-ти лѣтія 47,705 пудовъ, такъ что въ среднемъ выводъ за этотъ послѣдній періодъ жернововъ въ Орель привозится ежегодно 4770 пудовъ. Каждый жерновъ требуетъ, смотря по величинѣ, отъ 2 до 3 лошадей для перевозки.

**27. Брусковъ для точенія косъ (косильныхъ)** привозится на орловскую пристань изъ кіевской губерніи, среднимъ числомъ, около 3800 пудовъ.

**28. Чугунъ битый** въ самомъ незначительномъ количествѣ изъ Орла былъ отправляемъ водою въ калужскую губернію въ теченіи предшествовавшаго десятилѣтія; но съ 1857 г. вывозъ его отсюда прекратился по случаю открытія близъ Орла чугунно-плавильнаго завода потомственнымъ почетнымъ гражданиномъ А. Н. Перелыгинымъ.

**29. Дерево орѣховое** и въ особенности грушевое въ предшествовавшее 10-ти лѣтіе и даже въ началѣ послѣдняго десятилѣтія поступали на здѣшнюю пристань для отправки въ Москву; первое было привозимо съ Кавказа, а послѣднее изъ харьковской губерніи. Нынѣ онѣ вовсе сюда не поступаютъ, потому что орѣховое дерево доставляется въ Москву другими путями и по рязанской желѣзной дорогѣ, а грушевое, которое требовалось для рѣзбы на немъ узоровъ, служившихъ для набивки ситцевыхъ матерій, нынѣ вовсе не употребляется для этой цѣли.

**30. Тряпье** постоянно вывозится на баркахъ въ калужскую губернію для находящихся въ ней бумажныхъ фабрикъ. Въ послѣднее десятилѣтіе, среднимъ числомъ, его высылалось было около 6300 пудовъ, а въ предшествовавшее болѣе 7300 пудовъ.

Сухимъ путемъ тряпье вывозится еще изъ Орла въ ливенскій уѣздъ на находящіяся въ немъ бумажныя фабрики.

31. **Вина виноградныя** для мѣстнаго потребленія и частію въ ближайшіе уѣзды привозятся сюда сухимъ путемъ, среднимъ числомъ по вѣсу до 12,000 пудовъ. Изъ иностранныхъ винъ большая часть поступаетъ сюда изъ С. Петербурга и значительно меньшая изъ Одессы и Риги. Сверхъ того сюда привозятся вина кизлярскія и крымскія.

32. **Бакалейные товары** доставляются изъ Таганрога и Одессы въ количествѣ до 10,000 пудовъ, изъ числа которыхъ половина потребляется на мѣстѣ, а другая разсылается въ уѣзды.

33. **Орѣхи каленые** изъ курской и частію орловской губерніи привозятся въ количествѣ до 10,000 пудовъ. Изъ нихъ до 2000 пудовъ служатъ для мѣстнаго потребленія, а остальные отправляются въ Москву. Средняя цѣна орѣховъ въ настоящее время 2 руб. 30 коп. за пудъ изъ первыхъ рукъ.

34. **Груша сушеная** составляетъ тоже не мало-важный предметъ торговли. Ее привозятъ изъ харьковской и курской губерніи (преимущественно изъ Старога-Оскола) до 15,000 пудовъ, а при хорошемъ урожаѣ до 25,000 пуд. Около 2000 пудовъ ея потребляется на мѣстѣ, а остальная отправляется преимущественно въ Москву сухимъ путемъ и отчасти водою. Цѣна за пудъ 80 коп. сер.

Этимъ заканчиваю перечень важнѣйшихъ предметовъ здѣшней отпускнуой торговли.

Для составленія понятія о значеніи г. Орла въ торговомъ отношеніи, общій выводъ изъ всего вышесказаннаго можно изобразить въ слѣдующей таблицѣ:

Названія предме- товъ оптовой тор- говли въ Орлѣ.	Количество	Количество	Цѣнность
	ввоза.	вывоза.	въ покупкѣ изъ первыхъ рукъ.
	П у д њ.	П у д њ.	Руб. сер.
Пшеница - - -	750000	550000	600000
Пшеничная мука	500000	320000	690000
Рожь - - -	1800000	1350000	600000
Ржаная мука -	1350000	900000	500000
Пеклаван. мука -	50000	25000	32500
Солодъ - - -	приготовл. на мѣстѣ.	45000	—
Овесь - - -	1200000	1200000	300000
Греча - - -	1000000	240000	375000
Гречневая крупа	приготовл. на мѣстѣ.	640000	—
Пшено - - -	до 50000	до 32000	до 35000
6.750 Горохъ - - -	50000	40000	5.972 30000
Конопля - - -	525000	350000	280000
Сѣмя подсолнечное	25000	13000	20000
Сѣмя льняное - до	до 80000	до 80000	80000
Макъ - - -	2000	1500	2000
Масло конопляное	до 400000	400000	1112000
Масло подсолнеч.	до 100000	95000	340000
Пенька сырецъ - до	до 450000	—	1000000
Пенька молочанга	обработыв. на мѣстѣ.	300000	—
Пакля - - -	добывается на мѣстѣ.	30000	—
Перевесло - - -	добывается на мѣстѣ.	25000	—
Замашка - - -	20000	—	20000
Бичева - - -	приготовл. на мѣстѣ.	50000	—



Названіе предме- товъ оптовой тор- говли въ Орлѣ.	Количество	Количество	Цѣнность при покупкѣ изъ первыхъ рукъ.
	ввоза..	вывоза.	
	П у д ы.	П у д ы.	Руб. сер.
Канатъ - - - -	приготовл. на мѣстѣ.	до 7000	—
Сало говяж. и баран.	до 15,000	до 15,000	60,000
Сало свиное - - -	5,000	5000	15,000
Мыло - - - - -	до 10,000	1000	35,000
Сальныя свѣчи - -	до 3000	500	15,000
Воскъ - - - - -	до 5000	1500	105,000
Восковыя свѣчи -	— 1500	до 3000	—
Медь - - - - -	— 5000	— 3000	20,000
Воску и меду съ перевалкою посту- паетъ въ Орель -	до 90,000	— 90,000	—
Сахарный песокъ для мѣстнаго потребленія	— 20,000	—	140,000
Сахарный песокъ съ перевалкою - - -	— 250000	250,000	—
Сахаръ съ перевал.	150,000	100,000	330,000
Патока - - - - -	2000	—	12,000
Табакъ съ перевал.	30,000	20,000	60,000
Мѣль - - - - -	112,600	112,600	20,160
Глина фарфоровая	68,900	68,900	25,000
Жернова - - - -	4,770	4770	—
Бруски косильные -	3800	3800	—
Тряпье - - - - -	6300	6300	—
Вина виноградныя	12,000	—	—
Бакалейные товары	10,000	—	—
Орѣхи каленые -	10,000	8000	23,000
Груша сушеная -	15,000	13,000	12,000
	9,181,870	7,399,870	6,888,660

Для одного только привоза въ Орель вышеозначеннаго количества разнаго рода произведеній требуется 367,274 одноконныхъ подводъ; слѣдовательно на каждый день приходится среднимъ числомъ 1006 подводъ.

Изъ числа отпускныхъ товаровъ, за вычетомъ полученнаго количества въ среднемъ выводъ за послѣднiе 10 лѣтъ сплавляемыхъ на баркахъ 2,203,750 пудовъ, остается на отправку сухимъ путемъ 5,196,120 пудовъ, т. е. болѣе чѣмъ вдвое, сравнительно съ тѣмъ, что высылается отсюда водою.

Изъ всего количества выпускаемыхъ изъ Орла товаровъ въ обѣ столицы Москву: и С. Петербургъ поступаетъ водою и сухимъ путемъ около 4,000,000 пуд.

Всѣ вышеозначенныя свѣдѣнiя о привозѣ въ Орель и вывозѣ изъ него разнаго рода товаровъ, за исключенiемъ отправляемыхъ водою, получены мною отъ здѣшняго купечества; но эти свѣдѣнiя относятся только къ послѣднимъ немногимъ годамъ, но не обнимаютъ значительнаго періода времени, изъ котораго можно было бы получить среднiе выводы, на основанiи которыхъ съ достаточною точностию можно бы видѣть: на какiя произведенiя возрастаютъ требованiя или уменьшаются, а вмѣстѣ съ тѣмъ и судить объ общемъ движенiи всей торговли. Поэтому для полученiя наиболѣе приближенныхъ результатовъ въ этихъ отношенiяхъ, я принужденъ былъ ограничиться хотя и достоверными, но болѣе односторонними свѣдѣнiями, а именно относящимися только къ отправкѣ разныхъ товаровъ изъ Орла водою.

Таковыя свѣдѣнiя собраны мною изъ орловскаго управленiя водяной коммуникаціи за 20 послѣднихъ лѣтъ. Ихъ слѣдуетъ считать достоверными, на томъ основанiи, что управленiе повѣряетъ количество нагружаемыхъ на барки произведенiй, за которыя съ судовладельцевъ получается извѣстный процентъ въ казну.

Для болѣе удобнаго сравненiя, всѣ отправляемые водою товары означены на нижеслѣдующей таблицѣ и общiе выводы о количествѣ ихъ распределены на два десятилѣтiя:

Наименование и количество товаров, отправленныхъ съ орловской пристани въ періодъ навигацій, начинающійся съ 1847 г. по 1866 г. включительно.

Годы.	Пшеницы.		Пшеничной муки.		Р ж и.	
	Четверт.	Въ пудах (по 10 п. въ 1 чет.)	Четверт.	Въ пуд. (по 10 п. въ 1 ч.)	Четверт.	Въ пуд. (по 9 п. въ 1 чет.)
1847	101622	1016220	7913	79130	20227	182043
1848	149139	491390	1877	18770	16031	144279
1849	21671	216710	5845	58450	5161	46449
1850	81652	816520	3059	30590	14291	128619
1851	106053	1060530	2067	20670	44739	402651
1852	98026	980260	8521	85210	30447	274023
1853	58704	587040	1518	15180	18188	163692
1854	76812	768120	6227	62270	21365	192285
1855	71424	714240	876	8760	13911	125199
1856	41173	411730	1177	11770	5356	48204
Итого въ 10 лѣтней сложн.	706276	7062760	39080	390800	189716	1707444
1857	33477	334770	360	3600	5764	51876
1858	21874	218740	323	3230	6936	62424
1859	28837	288370	1595	15950	21285	191565
1860	47501	475010	1699	16990	18182	163638
1861	67701	677010	3492	34920	21892	197028
1862	32179	321790	658	6580	35288	317592
1863	45826	458260	589	5890	35876	322884
1864	52129	521290	3169	31690	14104	126936
1865	86789	867890	631	6310	9879	88911
1866	45173	451730	1342	13420	20779	187011
Итого въ 10 лѣтней сложн.	461486	4614860	13858	138580	189985	1709865

Годы.	Ржаной муки.		Пеклеван. муки.		Солоду ржаного.
	Четверт.	Въ пудах. (по 9 п. въ четверт.)	Четв.	Въ пуд. (по 10 п. въ 1 чет)	
1847	26208	235872			
1848	32196	289764	73	730	"
1849	34530	310770	1325	13250	"
1850	56038	504342	1608	16080	"
1851	64794	583146	1422	14220	"
1852	27586	248274	1489	14890	8
1853	15720	141480	255	2550	"
1854	15488	139392	1200	12000	"
1855	8452	76068	418	4180	"
1856	6034	54306	635	6350	"
Итого въ 10 лѣтней слож- ности.	287046	2583414	8425	84250	8
1857	24383	219447	149	1490	"
1858	5333	47997	408	4080	"
1859	35813	322317	327	3270	130
1860	58133	523197	939	9390	200
1861	44892	404028	1247	12470	"
1862	83889	755001	93	930	"
1863	57309	515781	1432	14320	100
1864	33697	303273	1960	19600	185
1865	19811	178299	471	4710	"
1866	25420	228780	376	3760	"
Итого въ 10 лѣтней слож- ности.	388680	3498120	7402	74020	615

Годы.	О в с а.		Гречихи.	
	Четверть.	Въ пудахъ (по 6 п. въ 1 четверти).	Четверть.	Въ пудахъ (по 8 п. въ 1 четверт.)
1847	89422	536532	3434	27472
1848	63161	378966	5185	41480
1849	34900	209400	1935	15480
1850	22222	133332	5538	44304
1851	19494	116964	1438	11504
1852	58061	348366	677	5416
1853	25706	154236	313	2504
1854	34919	209514	117	936
1856	63144	378864	2565	20520
1856	2828	16968	2257	18056
Итого въ 10 лѣтней слож- ности.	413857	2483142	22459	187672
1857	13293	70758	689	5512
1858	34394	206364	3822	30576
1859	26217	157302	419	3352
1860	72105	432630	4204	33632
1861	51277	307662	7182	57456
1862	51624	309744	2163	17304
1863	17744	106464	1731	13848
1864	55988	335928	2595	20760
1865	33720	202320	2160	17280
1866	100249	601495	2604	20832
Итого въ 10 лѣтней слож- ности.	456611	2739666	27569	220552

Годы.	Крупы гречневой.		Пшена.		Гороху.	
	Четверт.	Въ пуд. (по 8 п. въ 1 четв.)	Четв.	Въ п. (по 10 п. въ 1 ч)	Четв.	Въ п. (по 10 п. въ 1 ч)
1847	43759	350072	145	1450	496	4960
1848	43041	344328	173	1730	327	3270
1849	37770	302160	1467	14670	"	"
1850	33177	265416	994	9940	252	2520
1851	14524	116192	525	5250	50	500
1852	39748	317984	969	9690	218	2180
1853	17561	140488	400	4000	130	1300
1854	15984	127872	699	6990	30	300
1855	24329	194632	414	4140	60	600
1856	4995	39960	2036	20360	"	"
Итого въ 10 лѣтней сложност.	274888	2199104	7822	78220	1563	15630
1857	8778	70224	685	6850	6	60
1858	16506	132048	62	620	56	560
1859	17869	142952	280	2800	123	1230
1860	20128	161024	117	1170	159	1590
1861	50279	402232	1442	14420	242	2420
1862	42558	340464	628	6280	623	6230
1863	13225	105800	244	2440	296	2960
1864	16881	135048	91	910	313	3130
1865	48844	390752	61	610	289	2890
1866	26293	210344	214	2140	922	9220
Итого въ 10 лѣтней сложност.	261361	2090888	3824	38240	3029	30290

Годы.	Пеньки.	Пагли.	Переве- сла.	Замаш- ки.	Бичевы
	Пудовъ.	Пудовъ.	Пудовъ.	Пудов.	Пудов.
1847	5872	15840	”	”	15436
1848	10759	9240	”	500	6789
1849	10800	7327	1500	1615	10517
1850	11475	11800	3310	”	3419
1851	5265	13940	3395	”	4701
1852	73345	46560	8490	1400	3435
1853	109456	23814	11160	”	6603
1854	54742	14058	5360	”	7959
1855	14351	11360	11005	”	7575
1856	444618	5405	15461	4300	11516
Итого въ 10 лѣтней слож- ности	440688	159344	59681	4815	77950
1857	270078	8695	26640	1450	2718
1858	117006	13960	19697	1074	7345
1859	251616	23877	18922	6960	4109
1860	213160	8930	32900	”	10471
1861	217423	16430	17380	”	3378
1862	249011	14870	13070	600	4206
1863	373775	3725	17550	240	2120
1864	403264	5824	32402	”	1560
1865	256258	4500	15355	”	1320
1866	297387	5040	21440	”	2515
Итого въ 10 лѣтней слож- ности.	2648978	105851	215356	10324	39742

Годы.	Кана-	Пряжи	Коно-	Конопля-	Съмен	Съмен
	ту.	канатной	пли.	наго	льна-	под-
	Пуд.	Пудовъ.	Пуд.	Пудовъ.	Пуд.	Пуд.
1847	184	"	220	117066	1962	"
1848	"	"	678	127069	91	"
1849	"	"	"	54115	1995	"
1850	"	"	559	96187	1056	"
1851	"	"	573	86664	88	"
1852	"	140	540	134708	"	"
1853	162	"	1270	187229	"	"
1854	"	"	855	198261	"	"
1855	447	"	150	177623	"	"
1856	"	"	30	97134	600	"
Итого въ 10 лѣтней слож- ности.	793	140	4875	1276056	5792	"
1857	"	13876	1587	233911	825	"
1858	"	11299	415	153739	"	"
1859	"	9034	"	108269	"	"
1860	"	6448	1108	26469	"	"
1861	200	12939	147	133188	16	"
1862	120	9448	"	216000	"	"
1863	"	3136	3364	59489	140	230
1864	"	24857	101	200235	482	482
1865	"	9214	"	173479	368	315
1866	"	16719	125	100295	960	3050
Итого въ 10 лѣтней слож- ности.	320	116970	6847	1405074	2791	4077



Годы.	Масла	Маку.	Меду.	Сала.	Мыла.	Табаку
	подсол- нечнаго.					простра- го.
	Пудовъ.	Пуд.	Пуд.	Пудовъ.	Пудов.	Пудов.
1847	"	160	4337	10410	100	"
1848	"	"	4161	46714	35	1500
1849	"	632	6410	6765	320	"
1850	"	2040	2000	"	"	500
1851	1250	104	2000	20	1800	200
1852	2600	136	6290	41600	1253	2665
1853	9775	"	2630	3870	941	4203
1854	"	"	4330	1255	1495	2110
1855	"	376	3916	"	832	"
1856	700	"	550	20	4253	"
Итого въ 10 лѣтней слож- ности.	14325	3448	36624	110654	11029	11178
1857	1270	"	1890	8657	450	"
1858	2233	72	1300	850	100	"
1859	19353	280	989	1469	75	250
1860	10804	256	2660	150	140	"
1861	9780	56	6098	16327	100	1560
1862	31240	320	2216	11100	160	"
1863	13834	"	986	7551	"	"
1864	18426	64	2800	5360	"	2125
1865	20678	"	"	8744	"	9250
1866	42589	"	1526	7863	"	500
Итого въ 10 лѣтней слож- ности.	170207	1048	20465	68071	1025	13685

Годы.	Сахарн песку и сахару.	Груш сухих	Чугу- на би- таго.	Дерева орѣхо- ваго.	Дерева груше- ваго.	Мѣлу.
	Пудов.	Пуд.	Пуд.	Пудов.	Пудов.	Пудовъ.
1847	"	"	695	2780	3308	71150
1848	"	1100	810	160	750	62085
1849	"	2075	750	2538	1920	76853
1850	"	"	233	"	3700	90713
1851	"	"	"	"	1000	78820
1852	"	"	537	"	2770	51935
1853	"	"	"	8430	"	80925
1854	850	"	439	2332	2700	83920
1855	1274	"	"	"	1600	117070
1856	"	1320	30	"	3300	146950
Итого въ 10 лѣтъ слож- ности.	2079	4495	3494	16240	21048	860421
1857	557	"	"	1300	2180	129915
1858	"	"	"	705	500	183355
1859	13780	1330	"	579	3800	98100
1860	"	1400	"	"	5187	104265
1861	"	2515	"	"	"	102697
1862	6000	50	"	"	750	120470
1863	10860	"	"	"	"	149508
1864	14365	150	"	"	"	96240
1865	20115	"	"	"	"	55510
1866	"	"	"	"	"	86020
Итого въ 10 лѣтъ слож- ности.	65677	5445	"	2584	12417	1126080

Годы.	Глины фарфо- ровой.	Жер- новов	Брус- ковъ косильн	Тряпья	Всего пудовъ.
	Пудовъ.	Пудовъ	Пудовъ	Пудовъ.	
1847	41456	12100	”	9600	2746427
1848	30760	”	”	5825	2023733
1849	62720	3500	”	6813	1446504
1850	67750	9500	”	7300	2263205
1851	52350	3900	”	8800	2597497
1852	59960	3830	”	9240	2737735
1853	47250	960	900	5800	1717848
1854	52823	2150	4100	6080	1965453
1855	60330	4850	1300	4445	1945707
1856	22200	2380	”	9560	1094031
Итого въ 10 лѣтней слож- ности.	497599	43170	6300	73463	20538140
1857	54080	3000	3150	6455	1546271
1858	63403	3910	2592	2300	1292494
1859	63620	9450	10500	4775	1780375
1860	67923	6170	7560	3975	2328447
1861	49860	2700	6400	15240	2724080
1862	66711	11285	6000	14346	2859888
1863	59880	7090	”	6250	2268475
1864	105330	100	2000	4250	24 9167
1865	68440	”	”	1600	2405118
1866	90600	4000	”	3840	2413200
Итого въ 10 лѣтней слож- ности.	689847	47705	38202	63031	22037515

Суда, отходящія изъ Орла, обратно возвращаются болшею частію безъ всякаго груза, или съ весьма незначительнымъ. Ограниченность такого привоза зависитъ сколько отъ затрудненій при взводѣ барокъ, лошадыми, по причинѣ мелководія р. Оки, столько и потому что эта тяга судовъ бываетъ весьма продолжительною, а служащіе для мѣстнаго потребленія товары получаютъ другими путями.

Для ознакомленія съ тѣмъ, что именно получается Орломъ на обратныхъ баркахъ, привожу въ нижеслѣдующей таблицѣ полученные мною отъ завѣдывающаго орловскою пристанью дистанціоннаго офицера свѣдѣнія за 1863, 1864 и 1865 годы.

Наименованіе товаровъ, привезенныхъ въ Орель съ низовьевъ р. Оки въ 1863—65 годахъ.

Какого рода товары.	Въ 1863 г.		Въ 1864 г.		Въ 1865 г.	
	Количе- ство.	Всѣхъ въ пу- дахъ.	Количе- ство.	Всѣхъ въ пу- дахъ.	Коли- чество.	Всѣхъ въ пу- дахъ.
Соли -	—	318538	—	151816	—	350590
Алебастру -	—	1500	—	43300	—	28000
Дровъ -	256 саж.	28410	64 саж.	15360	—	—
Бревень -	507 шт.	6348	6399 шт.	81396	2663ш.	23880
Досокъ отъ 4 до						
15 арш. длины -	13142 шт.	20079	9184 шт.	26809	3000ш.	8200
Валокъ -	—	—	12 шт.	180	—	—
Врусьевъ -	10 шт.	100	15 шт.	100	—	—
Тесу -	1800 шт.	1100	4514 шт.	2830	1789	1360
Оболонокъ -	150 шт.	75	1191шт.	2225	—	—
Горбылей -	200 шт.	100				
Драни -	—	—	3000 шт.	120	—	—
Дровянаго лѣсу -	—	—	260 шт.	2000	—	—
Должиковъ -	150 шт.	225	239 шт.	300	—	—
Слегъ -	—	—	250 шт.	500	100	300
Жердей -	—	—	50 шт.	50	—	—
Пластинъ отъ						
14 до 18 арш. -	—	—	28 шт.	240	4	36
Бочекъ -	50 шт.	15	—	—	—	—
Сундуковъ -	12 шт.	12	—	—	—	—

Какого рода товары.	Въ 1863 г.		Въ 1864 г.		Въ 1865 г.	
	Количе- ство.	Всѣхъ въ пу- дахъ.	Количе- ство.	Всѣхъ въ пу- дахъ.	Коли- чество.	Всѣхъ въ пу- дахъ.
Щепнаго това- ру, какъ-то: дерев. ложекъ, чашекъ и проч. -	120 короб.	12	—	—	—	—
Кудей -	225000 шт.	2000	13000	1950	17000	850
Рогожь -	7000 шт.	700	40000	3120	—	—
Наромъ разло- маный -	—	—	—	—	—	4000
Смоль -	—	—	20 бочекъ	240	—	—
Шпаль 3 1/2 ар.	—	—	—	—	400	1000
Стульевъ -	—	—	—	—	2 дюж.	4
Бумаги обер- точной -	1100 стопъ	500	—	—	—	—
Горшковъ гли- няныхъ -	—	—	—	—	—	3000
Сельдей -	—	7385	—	—	—	—
Бѣлуги -	—	486	—	—	—	—
Икры -	—	90	—	—	—	—
Сузь—рыбы -	—	200	—	—	—	—
Судака -	—	92	—	—	—	—
Теплыхъ сапо- говъ -	—	20	—	—	—	—
Бѣлизъ -	—	10	—	—	—	—
Жельза листов. — — шиннаго — — рѣзнаго — — полоснаго	— — — —	2000 3500 1000 1300	— — — —	— — — —	— — — —	— — — 25
Гвоздей -	—	700	—	—	—	—
Подковъ -	—	25	—	—	—	—
Наковалень -	—	10	—	—	—	—
Котловъ -	—	50	—	—	—	—
Проволоки -	—	5	—	—	—	—
Терезей -	—	10	—	—	—	—
Мѣдянки -	—	3	—	—	—	—
Свинцу -	—	5	—	—	—	—
	—	396555	—	332536	—	421245

Изъ этой таблицы видно, что главный предметъ груза на обратно идущихъ баркахъ составляетъ *солъ*, покупаемая въ Нижнемъ Новгородѣ. Оттуда же привозится иногда рыба, кули, рогожи, желѣзо и разныя изъ него издѣлія. Но съ открытіемъ нижегородской желѣзной дороги привозъ желѣза и металлическихъ издѣлій прекратился, потому что мѣстные торговцы находятъ болѣе выгоднымъ получать ихъ прямо изъ Москвы сухимъ путемъ.

Разнаго рода лѣсной матеріалъ и дрова привозятся преимущественно съ калужской губерніи.

Въ трехлѣтней сложности ежегодно, среднимъ числомъ, привозится сюда на баркахъ — разнаго рода товаровъ 383,445 пудовъ.

Изъ сравненія отпуска товаровъ съ орловской при-  
тани въ 1-мъ и послѣднемъ десятилѣтіи получаются  
слѣдующіе результаты:

1. Отпускъ пшеницы уменьшился болѣе чѣмъ въ  $1\frac{1}{2}$  раза, а именно:
- |                    |            |                |
|--------------------|------------|----------------|
| въ 1-е десятилѣтіе | отправлено | 7,062,760 пуд. |
| — 2-е — — —        | — — —      | 4,614,860 —    |
2. Отпускъ пшеничной муки уменьшился почти втрое:
- |                    |            |              |
|--------------------|------------|--------------|
| въ 1-е десятилѣтіе | отправлено | 390,800 пуд. |
| — 2-е — — —        | — — —      | 138,580 —    |
3. Рожь осталась почти безъ всякой перемѣны:
- |                    |            |                |
|--------------------|------------|----------------|
| въ 1-е десятилѣтіе | отправлено | 1,707,444 пуд. |
| — 2-е — — —        | — — —      | 1,709,865 —    |
4. Отпускъ ржаной муки увеличился болѣе чѣмъ на  $\frac{1}{3}$ :
- |                    |            |                |
|--------------------|------------|----------------|
| въ 1-е десятилѣтіе | отправлено | 2,583,414 пуд. |
| — 2-е — — —        | — — —      | 3,498,120 —    |
5. Отпускъ пеклеванной муки уменьшился почти на  $\frac{1}{7}$ :
- |                    |            |             |
|--------------------|------------|-------------|
| въ 1-е десятилѣтіе | отправлено | 84,250 пуд. |
| — 2-е — — —        | — — —      | 74,020 пуд. |

6. Отпускъ овса увеличился болѣе чѣмъ на  $10\frac{1}{10}$ :  
въ 1-е десятилѣтіе отправлено 2,483,142 пуд. 1/13  
— 2-е — — — — — 2,739,666 —
7. Отпускъ гречи увеличился болѣе чѣмъ на  $\frac{1}{5}$ :  
въ 1-е десятилѣтіе отправлено 187,672 пуд. 1/13  
— 2-е — — — — — 220,552 —
8. Отпускъ гречневой крупы уменьшился болѣе чѣмъ на  $\frac{1}{20}$ :  
въ 1-е десятилѣтіе отправлено 2,199,104 пуд.  
— 2-е — — — — — 2,090,888 —
9. Отпускъ пшена уменьшился почти вдвое:  
въ 1-е десятилѣтіе отправлено 78,220 пуд. 1/13  
— 2-е — — — — — 38,240 —
10. Отпускъ гороху увеличился почти вдвое:  
въ 1-е десятилѣтіе отправлено 15,630 пуд. 1/13  
— 2-е — — — — — 30,290 —

Въ общей сложности отпускъ хлѣба разнаго рода уменьшился немного болѣе чѣмъ на  $\frac{1}{10}$  часть, а именно:

въ 1-е десятилѣтіе отправлено 16,792,436 пуд.  
— 2-е — — — — — 15,160,081 —

Разность въ уменьшеніи отпуска въ послѣднемъ десятилѣтіи составляетъ 1,632,355 пудовъ.

Совершенно противоположный и самый благоприятный результатъ представляетъ торговля пенькою и издѣліями изъ нее во 2-мъ десятилѣтіи:

Отпускъ пеньки увеличился болѣе чѣмъ въ 6 разъ, а именно:  
въ 1-е десятилѣтіе отправлено чистой пеньки 440,683 п. 1/13  
— 2-е — — — — — 2,648,938 п.

Отпускъ пакли уменьшился почти на  $\frac{1}{3}$ :  
въ 1-е десятилѣтіе отправлено ея 159,344 пуд.  
— 2-е — — — — — 105,851 —

Отпускъ перевесла увеличился болѣе чѣмъ въ  $3\frac{1}{2}$  раза: 1

въ 1-е десятилѣтіе отправлено 59,681 пуд.

— 2-е — — — — — 215,356 пуд.

Отпускъ заманки увеличился почти болѣе чѣмъ вдвое:

въ 1-е десятилѣтіе отправлено 4815 пуд.

— 2-е — — — — — 10,324 пуд.

Отпускъ бичевы уменьшился почти вдвое:

въ 1-е десятилѣтіе отправлено 77,950 пуд.

— 2-е — — — — — 39,742 —

Объ отпускѣ канату судить невозможно, потому что въ 1-мъ десятилѣтіи водою онъ былъ отправляемъ только три раза, всего 793 пуда, а во 2-мъ десятилѣтіи только 2 раза, всего 320 пуд.

Что же касается отпуска канатной пряжи, то, не принимая въ расчетъ однажды только отправленныхъ въ 1-мъ десятилѣтіи, именно въ 1852 г. 140 пуд. ея, можно сказать, что торговля канатной пряжей началась и успѣшно продолжалась только во 2-мъ десятилѣтіи, въ теченіи котораго отправлено канатной пряжи 116,970 пудовъ.

Въ общей сложности торговля пенькою и издѣліями изъ нея представляетъ слѣдующій результатъ:

Въ 1-мъ десятилѣтіи отправлено пеньки и издѣлій изъ нея — — — — — 749,553 пуда,

— 2-мъ — — — — — 3,137,541 пудъ, т. е. торговля этими произведеніями увеличилась болѣе нежели въ 4 раза.

Отпускъ маслянистыхъ сѣменъ и масла находился въ слѣдующемъ состояніи:

Отпускъ конопли увеличился болѣе чѣмъ на  $\frac{1}{3}$ :

въ 1-е десятилѣтіе отправлено 4875 пуд.

— 2-е — — — — — 6847 пуд.

Отпускъ коноплянаго масла увеличился болѣе чѣмъ на  $\frac{1}{10}$ .



въ 1-е десятилѣтіе отправлено 1,276,056 пуд.,  
— 2-е — — — — — 1,405,074 пуд.

Отпускъ льнянаго сѣмени уменьшился болѣе нежели вдвое:

въ 1-е десятилѣтіе отправлено 5792 пуда,  
— 2-е — — — — — 2791 пудъ.

Отпускъ подсолнечнаго сѣмени начался только въ концѣ 2-го десятилѣтія: въ теченіи послѣднихъ 4-хъ лѣтъ отправлено 4077 пудовъ.

Отпускъ масла подсолнечнаго увеличился болѣе нежели въ 11 разъ:

въ 1-е десятилѣтіе отправлено 14,325 пудовъ,  
— 2-е — — — — — 170,207 пуд.

Отпускъ маку уменьшился болѣе чѣмъ въ 3 раза:

въ 1-е десятилѣтіе отправлено 3448 пуд.,  
— 2-е — — — — — 1048 пуд.

Въ общей сложности отпускъ маслянистыхъ сѣменъ и масла увеличился болѣе чѣмъ на  $\frac{1}{5}$ :

въ 1 десятилѣт. этихъ произведен. отправ. 1,304,496 п.,  
во 2-е — — — — — 1,590,044 п.  
всего на 285,548 пудовъ болѣе чѣмъ въ 1-мъ десятилѣтіи.

Относительно остальныхъ товаровъ, отправленныхъ съ орловской пристани увеличеніе или уменьшеніе ихъ отпуска происходили въ слѣдующихъ количествахъ:

Отпускъ меду уменьшился на 16,159 пуд.,  
— сала — — — — — 42,583 —  
— мыла — — — — — 10,004 —  
— табаку увеличился — 2507 —  
— сахарнаго песку и  
— сахару увеличился — 63,598 —  
— грушъ сухихъ — — — 950 —  
— чугуна битаго прекратился.  
— дерева орѣховаго и груше-  
ваго уменьшился на 22,286 пудовъ.

Отпускъ	увеличился	на	265,659 пуд.
— глины фарфоровой	—	—	192,248 —
— жернововъ	—	—	4535 —
— брусковъ косильныхъ	—	—	31,902 —
— тряпья	—	—	10,402 —

Количество отпуска веѣхъ товаровъ въ 1-мъ десятилѣтїи составляло 20,538,140 пудовъ, такъ что среднимъ числомъ ежегодно было отправляемо 2,053,814 пудовъ, а во 2-мъ десятилѣтїи въ сложности было отправлено 22,037,515 пудовъ, а на каждый годъ, среднимъ числомъ, приходилось по 2,203,751½ пудовъ, слѣдовательно торговля въ послѣднее десятилѣтїе шла успѣшнѣе.

Разность увеличенїя отпуска во 2-мъ десятилѣтїи противъ 1-го составляетъ въ сложности болѣе  $\frac{1}{13}$  части, а именно 1,499,375 пудовъ.

Но изъ сравненїя въ различные годы дѣйствительнаго отпуска разныхъ мѣстныхъ произведенїй въ 1-мъ и во 2-мъ десятилѣтїи, нельзя не замѣтить, что въ 1-мъ десятилѣтїи происходили довольно рѣзкія колебанія и что самый благоприятный для мѣстной торговли годъ былъ 1847-й, когда было отправлено товаровъ 2.746,427 пудовъ, а самые неблагоприятные годы были 1849, 1853, 1854, 1855 и 1856, именно тѣ, въ которые были войны венгерская и по восточному вопросу, что, безъ сомнѣнїя, зависѣло отъ участїя г. Орла въ заграничной нашей торговлѣ.

Во 2-мъ десятилѣтїи, начиная съ 1860 года торговля шла ровнѣе и отпускъ постоянно превышалъ полученную для 2-го десятилѣтїя среднюю цифру ежегоднаго отпуска.

Для соображенїя стоимости отправки товаровъ съ орловской пристани, привожу фрахтовыя цѣны, существовавшїя въ теченїи 3-хъ послѣднихъ лѣтъ:

Отъ Орла.	Въ 1864 г.	Въ 1865 г.	Въ 1866 г.
	съ 1 пуда копѣекъ.	съ 1 пуда копѣекъ.	съ 1 пуда копѣекъ.
до Калуги -	отъ 5 до 6	отъ 5 до 6	отъ 5 до 6 1/2
— Серпухова -	7 — 8	8 — 9	7 — 8 1/2
— Коломны -	8 1/2 — 9	8 1/2 — 10	9 — 10
— Москвы -	12 — 14	13 — 15	11 1/2 — 13

Мѣшки для насыпки въ нихъ муки и проч. заготовляются постоянно въ самомъ Орлѣ. Средняя цѣна каждаго мѣшка для насыпки муки въ 5 пудовъ вѣсомъ обходится въ 18 коп. сер. Цѣна кули для насыпки 9 пудовъ ржи 25 коп. Всѣ кули привозятся въ Орель изъ нижегородской губерніи на обратно возвращающихся баркахъ.

Среднимъ числомъ доставка каждой четверти пшеницы и пшеничной муки отъ Орла водою до Москвы съ выгрузкою на мѣстѣ обходится около 2 руб. сер., по слѣдующему разсчету: за 2 мѣшка (въ нихъ насыпается по 5 пуд.) 36 коп.; насыпка и зашивка на мѣстѣ до 5 коп.; выгрузка по прибытіи на мѣсто отъ 5 до 6 коп. съ четверти и фрахтъ 1 руб. 50 коп. Но это относится къ весеннему сплаву, а лѣтомъ стоимость доставки увеличивается на каждую четверть до 50 коп. сер. Слѣдовательно каждый пудъ обходится отъ 20 до 25 коп.

Стоимость доставки пеньки до Москвы обходится отъ 3 до 5 коп. сер. дороже на каждый пудъ, сравнительно съ пшеницей, по той причинѣ, что пенька требуетъ большаго для себя пространства, а на баркѣ ее

помѣщается меньшее количество, нежели хлѣба въ зернѣ или мукѣ. Сверхъ того вязка въ бунты каждаго берковца и упаковка обходится до 70 коп. сер.

Все это непременно требуетъ отъ торговца совершенно непроизводительныхъ издержекъ наличнаго капитала, между тѣмъ какъ за самый товаръ свой онъ получаетъ слѣдующую уплату почти всегда съ разсрочкою чрезъ нѣсколько мѣсяцевъ, а иногда и по прошествіи года. и при томъ вся его торговля всегда сопряжена съ болѣе или менѣе значительнымъ рискомъ.

Для того, чтобы составить понятіе о количествѣ требуемаго наличнаго капитала для одной только доставки отъ Орла до Москвы разнаго рода хлѣба и пеньки, принявъ среднюю цифру ежегоднаго количества отпуса этихъ произведеній въ теченіи послѣдняго десятилѣтія, а стоимость съ каждаго пуда наименьшую; именно для хлѣба 20 коп. съ пуда, а для пеньки 30 коп., получимъ слѣдующія цифры:

Количество.	Стоимость доставки:
461,480 пуд. пшеницы	- - 92,297 руб. сер.
13,850 — пшеничной муки	- - 2,770 — —
170,980 — ржи	- - 34,196 — —
349,810 — ржаной муки	- - 69,962 — —
7,400 — пеклеванной муки	- - 1,480 — —
273,966 — овса	- - 54,792 — —
22,050 — гречи	- - 4,410 — —
209,080 — гречневой крупы	- - 41,816 — —
3,820 — пшена	- - 764 — —
3,020 — гороху	- - 604 — —
264,890 — пеньки	- - 79,467 — —
21,940 — пакли, перevesла и замашки	4,582 — —

\* Итого 1,802,736 пуд. Итого 387,140 руб. сер.

Принимая въ соображеніе затрату капитала на покупку разныхъ мѣстныхъ произведеній, расходы на хра-

неніе ихъ до времени отправки, стоимость доставки и разныя другіе, сопряженные съ нею расходы иногда и вовсе непредвидѣнные, выгоды отъ этой торговли вовсе не такъ значительны, какъ казалось бы съ перваго взгляда на огромную массу отпускаемыхъ отсюда произведеній. Эти выгоды, или такъ называемый *барышъ*, тогда только имѣеть наибольшее значеніе, ежели выпускаемые отсюда товары, безъ всякихъ препятствій, поступаютъ въ назначенное время къ мѣсту своего назначенія, въ особенности ежели они отправляются къ с. петербургскому порту съ первою весеннею водою. Въ этомъ случаѣ поставка хлѣба на май приноситъ наибольшія выгоды, сравнительно съ тѣмъ, какъ бываетъ въ іюль, а именно: на май цѣна всякаго рода хлѣба бываетъ дороже отъ 75 коп. до 1 руб. сер. на четверть. Это зависитъ оттого, что въ май бываютъ наибольшія требованія на хлѣбъ за границу, между тѣмъ какъ въ іюль въ западной Европѣ уже начинается уборка собственного хлѣба. Но изъ орловской пристани хлѣбъ весьма часто не поспѣваетъ въ С.-Петербургъ въ май, потому что иногда весенняя вода въ Окѣ уходитъ прежде, нежели успѣютъ нагрузить имъ наши барки. Кромѣ московско-нижегородской желѣзной дороги въ послѣднее время и московско-рязанская желѣзная дорога начала содѣйствовать поставкѣ хлѣба изъ другихъ губерній къ с.-петербургскому порту, такъ что это обстоятельство сильно подрываетъ здѣшнюю хлѣбную торговлю. Этимъ отчасти объясняется, почему отсюда менѣе поступаетъ хлѣба въ С.-Петербургъ, и главные силы торгующаго сословія обращаются къ торговлѣ пенькою и коноплянымъ масломъ, что, безъ сомнѣнія, служитъ значительною поддержкою при разведеніи конопли въ мѣстномъ сельскомъ хозяйствѣ. Орловская губернія служитъ главнымъ центромъ пеньковой промышленности въ Россіи: конопля въ ней разводится во всѣхъ уѣздахъ въ значительномъ количествѣ, такъ что въ этомъ отношеніи наша губернія занимаетъ первенствующее мѣсто въ числѣ восьми губерній, занимающихся произ-

1/103?

водствомъ пеньки, а именно: курской, калужской, тульской, смоленской, черниговской, могилевской и минской.

Сухопутная доставка разнаго рода мѣстныхъ произведеній къ Москвѣ, равно какъ и въ другіе пункты, находится въ совершенной зависимости отъ времени года и существующихъ цѣнъ на кормъ для лошадей, такъ что въ этомъ отношеніи нельзя привести никакихъ, даже и приблизительно точныхъ, цифръ, кромѣ одного только заключенія, что сухопутная доставка постоянно дороже, нежели водою и ежели обходится только вдвое болѣе этой послѣдней, то считается уже весьма выгодною и не дорогою. Въ настоящее время отъ Орла до Москвы платять отъ 25 до 30 коп. съ пуда. Сверхъ этого на каждыя 25 пуд. товара необходима одна цѣновка для покрывки, которая въ Орлѣ стоитъ 40 к. сер.

Относительно видовъ торговли съ наступленіемъ навигаціи въ наступающемъ году, считаю не лишнимъ замѣтить слѣдующее:

Урожай озимой пшеницы въ нынѣшнемъ году былъ хорошъ, но ее мало было засеяно по недостатку сѣменя, вслѣдствіе совершеннаго неурожая ее въ минувшемъ году и потому запасы ее незначительны.

Урожай яровой пшеницы какъ по количеству, такъ и по качеству ее былъ почти на половину хуже прошлогодняго.

Вотъ почему существующія цѣны на пшеницу нынѣ высоки и ожидается еще большее ихъ увеличеніе.

Урожай ржи хорошъ, но запасы ее не весьма значительны. Нынѣшнія озими ее дурно взошли, такъ что хорошаго сбора ее въ будущемъ году, даже и при благоприятныхъ климатическихъ условіяхъ, не предвидится.

Гречиха нынѣшняго урожая хороша, но ее также мало было засеяно по недостатку прошлогоднихъ сѣменъ.

Просо вышло весьма хорошее, но цѣны на него очень низки, по случаю недостатка гречихи, такъ что на оба сорта этихъ хлѣбовъ ожидается увеличеніе цѣнъ.

