

СТАТИСТИЧЕСКОЕ ОТДѢЛЕНІЕ ПСКОВСКОЙ ГУБЕРНСКОЙ ЗЕМСКОЙ УПРАВЫ.

2697

ин. 15. 10.

2697.
1417

Статистическая справка

къ вопросу

о постройкѣ желѣзно-дорожной линіи

ВЯЗЬМА—ЮРЬЕВЪ.

БИБЛИОТЕКА
СТАТИСТИЧЕСКОГО КАБИНЕТА
ЛЕН. ГОС. УНИВЕРСИТЕТА

П С К О В Ъ .

Типографія Губернскаго Земства.

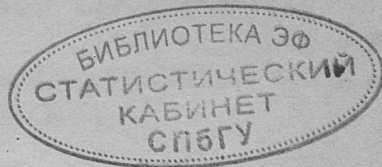
1904.

604

1001727608

КС 183
С 78

СТАТИСТИЧЕСКОЕ ОТДѢЛЕНІЕ ПСКОВСКОЙ ГУБЕРНСКОЙ ЗЕМСКОЙ УПРАВЫ.



Статистическая справка

къ вопросу

О ПОСТРОЙКѢ ЖЕЛѢЗНО-ДОРОЖНОЙ ЛИНИИ

ВЯЗЬМА—ЮРЬЕВЪ.

45.10.
2697.шк.
1417



**БИБЛИОТЕКА
СТАТИСТИЧЕСКОГО КАБИНЕТА
ЛЕН. ГОС. УНИВЕРСИТЕТА**

Псковъ.

Типографія Губернскаго Земства.

1904.

Научная библиотека СПбГУ



1001727606

БИБЛИОТЕКА
экономического
факультета
СПбГУ

Печатано съ разрѣшенія Губернскаго Начальства.

Издано въ
Санктъ-Петербургѣ
1881

Статистическая справка

къ вопросу о постройкѣ желѣзно-дорожной линіи ВЯЗЬМА—ЮРЬЕВЪ *).

Согласно рекогносцировочнаго плана инженера І. А. Стримова проектируемая имѣ линия Вязьма—Юрьевъ въ предѣлахъ Псковской губерніи имѣетъ протяженіе 327 верстъ. Она входитъ въ Псковскую губернію изъ Смоленской близъ пог. Вережуніи Торопецкаго уѣзда, и затѣмъ, принявъ прямое сѣверо-западное направленіе, на ст. Торопа пересѣкаетъ линію Москва—Виндава, на ст. Допша пересѣкаетъ строящуюся дорогу Бологое—Сѣдлецъ и близъ д. Шелихова входитъ въ Великолуцкій уѣздъ; здѣсь она проходитъ въ недалекомъ разстояніи отъ юго-западной границы Холмскаго уѣзда, пересѣкая на ст. Локня линію Дно—Ново-Сокольники, далѣе идетъ мимо г. Новоржева (въ 5—7 верстахъ къ востоку) на мѣстечко Выборъ Островскаго уѣзда, въ Черекѣй пересѣкаетъ С.-Петербурго-Варшавскую желѣзную дорогу, на ст. Изборскъ—Псково-Рижскую и, проходя въ 5—7 верстахъ около Псковскаго озера, близъ деревень Бубницы и Гуслино уходитъ въ Лифляндію.

Такимъ образомъ, проектируемый желѣзно-дорожный путь долженъ будетъ пройти по линіи наибольшаго протяженія территоріи Псковской губерніи, отъ ея крайней сѣверо-западной точки до крайней юго-восточной, прорѣзывая уѣзды Псковскій, Островскій, Новоржевскій, Великолуцкій и Торопецкій и подходя близко къ Порховскому, Опочецкому и Холмскому.

Цѣлью настоящей записки является экономическая характеристика полосы, на которую будетъ распространяться вліяніе желѣзной дороги Вязьма—Юрьевъ, если постройка ея будетъ осуществлена. Такой полосой мы считаемъ полосу, протянувшуюся во всю длину дороги, по 25 верстъ въ обѣ стороны отъ нея, т. е., иначе говоря, территорію въ 327 верстъ длиной и 50 верстъ шириной **).

*) Предлагаемая записка составлена на основаніи матеріаловъ Статистическаго Бюро Псковской Губернской Управы, добытыхъ при мѣстномъ обследованіи губерніи и при помощи текущей статистики, а также на основаніи другихъ статистическихъ матеріаловъ (наприм. данныя Всеобщей переписи населенія).

**) Въ эту полосу цѣликомъ или частями входятъ 13 волостей Псковскаго уѣзда (Слободская, Печерская, Паниковская, Палкинская, Изборская, Логазовская, Сидоровская, Остенская, Псковоградская, Докатовская, Мелеховская, Прудская и Заборовская), 11 волостей Островскаго (всѣ за исключеніемъ Вышгородской), 12 волостей Новоржевскаго (всѣ, за исключеніемъ Новинской, Кудеверской и Духновской), 1 волость Порховскаго (часть Сорокинской), 3 волости Опочецкаго (Печано-Горайская, Воронецкая и Полянская), 9 волостей Великолуцкаго (Миритиницкая, Михайловская, Дунянская, Медвѣдовская, Дроздовская, Овсицкая, Максимовская, Серебряницкая и Лосевская), 7 волостей Холмскаго (Цевельская, Локонская, Зуевская, Троицкая, Нѣмчиновская, Галибицкая и Канищевская) и 13 волостей Торопецкаго (всѣ, за исключеніемъ Неворожской, Встеселовской и Сиверстской).

Общая площадь указанной территории составит 15940 кв. верстъ или 1660470 десятинъ. Территорія всей Псковской губерніи составляетъ 3,8 милл. десятинъ; такимъ образомъ разсматриваемая нами въ настоящей запискѣ полоса составляетъ 42% всей площади губерніи. Эта полоса захватываетъ всѣ уѣзды, хотя и въ весьма различной степени, а именно приходится:

	Кварт. верстъ.	Десятинъ.	Длина дороги въ пред. уѣзда.
На Псковскій уѣздъ	3365	350532	98 ¹ / ₂ верстъ.
— Островской —	3265	340115	32 ¹ / ₂ »
— Опочецкій —	210	21876	— »
— Порховскій —	21	2188	— »
— Новоржевскій —	2699	281155	60 »
— Великолуцкій —	2175	226570	61 »
— Холмскій —	1220	127087	— »
— Торопецкій —	2985	310947	75 »
Итого	15940	1660470	327 »

Въ указанныхъ предѣлахъ, не считая городовъ, находится 9414 населенныхъ пунктовъ — надѣльныхъ деревень, помѣщичьихъ экономій, мелкихъ хуторовъ на частновладѣльческихъ земляхъ, выселковъ на надѣльныхъ земляхъ и проч., — такимъ образомъ мѣстность эта заключаетъ въ себѣ всѣ характерные черты Псковской губерніи, т. е. мелкіе поселки, расположенные на близкомъ разстояніи одинъ отъ другого, при чемъ въ среднемъ одинъ населенный пунктъ приходится на 1,7 квадр. верстъ. Изъ городовъ въ предѣлахъ той-же полосы находятся Псковъ, Островъ, Новоржевъ и Торопецъ.

Общая цифра *сельскаго* населенія всей мѣстности достигаетъ 473655 душъ обоюго пола, что составляетъ въ среднемъ на 1 кв. версту 29,7 жителей.

По отдѣльнымъ уѣздамъ приведенныя величины представляются въ такомъ видѣ:

У ѣ з д ы.	Число на- селенныхъ мѣстъ.	На сколько квадр. верстъ приходится 1 населен. пунктъ.	Сельское населеніе:	
			душъ об. пола.	прих. на 1 кв. версту.
Псковскій	2090	1,6	128442	38,2
Островской	2010	1,4	116593	35,7
Опочецкій	140	1,5	6703	31,9
Порховскій	14	1,5	592	28,2
Новоржевскій	1670	1,6	92171	34,1
Великолуцкій	1430	1,5	60095	27,6
Холмскій	620	2,1	17568	14,4
Торопецкій	1560	1,9	51491	17,2
Итого	9414	1,7	473655	29,7

Изъ этихъ данныхъ видно, что по мѣрѣ удаленія отъ сѣверо-запада на юго-востокъ сельское населеніе губерніи постепенно рѣдѣетъ, при чемъ густота населенія Псковскаго уѣзда почти въ три раза превышаетъ густоту населенія Холмскаго уѣзда.

Если прибавить къ этому населеніе городовъ — Пскова 30478, Острова 6268, Новоржева 2838 и Торопца 7368, то тогда общая численность населенія, проживающаго въ полосѣ вліянія проектируемой желѣзной дороги будетъ равняться 520607 душамъ обоого пола.

Основу всей экономической жизни населенія Псковской губерніи составляетъ землевладѣніе, и вытекающія отсюда отрасли хозяйственной дѣятельности—сельское хозяйство и лѣсоводство. Эти отрасли не во всѣхъ частяхъ губерніи развиты одинаково, что находится въ тѣсной связи съ топографическими особенностями разныхъ мѣстностей.

Статистическое изслѣдованіе показало, что въ отношеніи топографическомъ и хозяйственномъ Псковская губернія дѣлится на двѣ рѣзко различающіяся мѣстности—сѣверо-западную и юго-восточную, между которыми проходитъ узкая переходная полоса. Первая изъ этихъ мѣстностей, обнимающая уѣзды: Псковскій, Порховскій, Островской, значительную часть Опочецкаго и около половины Новоржевскаго, въ топографическомъ отношеніи представляетъ въ общемъ равнину, занимающую по отношенію къ остальной части губерніи низинное положеніе и лишь мѣстами всхолмленную изолированными возвышенностями (въ западной части Псковскаго уѣзда, въ восточной Островскаго и въ юго-восточной Порховскаго уѣздовъ). Какъ уже можно было видѣть изъ приведенныхъ выше цифръ—это наиболѣе густонаселенный районъ губерніи. Въ хозяйственномъ отношеніи онъ можетъ быть названъ льнянымъ; въ крупномъ владѣльческомъ хозяйствѣ многопольный сѣвооборотъ здѣсь почти совсѣмъ вытѣснилъ трехполье и проникъ уже на крестьянскія надѣльные земли; въ обработкѣ плугъ совершенно вытѣсняетъ соху; искусственныя удобренія проникли въ крестьянскую среду, и мѣстами примѣняются какъ привычныя и провѣренныя опытомъ удобренія наравнѣ съ навознымъ; травосѣяніе успѣло пустить глубокіе корни не только на земляхъ частной собственности, но и на надѣльныхъ. Значительныя лѣсныя пространства въ этой мѣстности уцѣлѣли лишь мѣстами, у казны и у нѣкоторыхъ единичныхъ частныхъ владѣльцевъ, и поэтому вся сѣверо-западная часть губерніи скорѣе можетъ быть названа безлѣсной, чѣмъ лѣсистой.

Въ противоположность очерченной юго-восточная часть губерніи, совпадая въ значительной своей части съ главнѣйшими водораздѣлами Европейской Россіи — р. Волги, Западной Двины и бассейновъ озеръ Псковскаго и Ильменскаго, представляетъ мѣстность возвышенную холмистую и лѣсистую. По отношенію къ характеру сельско-хозяйственнаго производства—это районъ зернового хозяйства; господство трехполья и сохи.

Будучи различными нѣсколько также въ отношеніи климатическомъ, обѣ мѣстности губерніи въ тоже время почти совершенно одинаковы въ отношеніи почвеннаго покрова, который всюду отличается чрезвычайной пестротой, при чемъ лучшими почвами считаются легкіе суглинки и суглино-супеси и худшими различныя виды песковъ и подзоловъ. Въ виду того, что полоса вліянія будущей желѣзной дороги пересѣкаетъ губернію на всемъ протяженіи съ сѣверо-запада на юго-востокъ и захватываетъ такимъ образомъ всѣ

мѣстности, все сказанное относительно дѣленія губерніи на два рѣзко различающіеся между собой хозяйственно-топографическихъ района можетъ быть вполне типично и для разсматриваемой нами полосы, какъ это ниже подтвердится и цифрами.

Такимъ образомъ, въ настоящей запискѣ центральное мѣсто должно быть отведено учету итоговъ земледѣльческаго производства, къ чему мы и переходимъ.

Общая площадь территоріи изслѣдуемой мѣстности—1660,4 тыс. десятинъ между крестьянскимъ надѣломъ и прочими категоріями земельной собственности дѣлится слѣдующимъ образомъ: 714 тысячъ десятинъ или 43% входитъ въ составъ крестьянскаго надѣла и 946,4 тыс. дес. находится во владѣніи остальныхъ категорій земельныхъ собственниковъ—частныхъ владѣльцевъ, казны, городовъ и проч. По отдѣльнымъ уѣздамъ эти цифры даютъ такія колебанія:

	Изъ 100 десятинъ всей территоріи приходится:	
	на надѣльные земли.	на земли прочихъ категор. владѣнія.
Въ Псковскомъ уѣздѣ	70	30
— Островскомъ —	60	40
— Опочецкомъ —	44	56
— Новоржевскомъ —	48	52
— Порховскомъ —	45	55
— Великолуцкомъ —	37	63
— Холмскомъ —	28	72
— Торопецкомъ —	23	77
<u>Вообще</u>	<u>43</u>	<u>57</u>

На основаніи приведенныхъ цифръ опредѣляется еще одна черта, отличающая сѣверо-западную часть губерніи отъ юго-восточной, а именно—первая является по преимуществу полосой крестьянскаго надѣльнаго землевладѣнія, вторая — полосой господства частной земельной собственности.

Вся площадь желѣзно-дорожной полосы между удобной и неудобной дѣлится такъ:

У Ѣ З Д Ы.	Десятинъ земли:		
	удобной.	неудобной.	в с е й.
Псковскій	333005	17526	350531
Островской	323108	17005	340113
Опочецкій	20346	1531	21877
Порховскій	2079	109	2188
Новоржевскій	261474	19681	281155
Великолуцкій	215243	11328	226571
Холмскій	113107	13980	127087
Торопецкій	276744	34204	310948
<u>Итого</u>	<u>1545106</u>	<u>115364</u>	<u>1660470</u>
Тоже въ процентахъ	93,0	7,0	100

Удобная площадь по отдельным угодьям распределяется такъ:

Распределение удобной площади по угодьямъ въ десятинахъ:

У Б З Д Ы.	угодья.					кустар. и лѣсъ
	усадебн.	пашни.	покоса.	выгона.	лѣса.	по болоту.
Псковскій	5780	149785	84772	6660	70527	15481
Островской	5247	135450	76951	6462	81178	17820
Опочецкій	301	7974	4424	407	5937	1303
Порховскій	27	681	391	42	769	169
Новоржевскій	4148	100601	78160	1830	62922	13812
Великолукскій	2704	60796	48077	1076	84124	18466
Холмскій	790	17743	14054	565	65563	14392
Торопецкій	2317	52192	41193	1384	147320	32338

Итого 21314 525222 348022 18426 518341 113781

Распределение удобной площади въ процентахъ:

У Б З Д Ы.	угодья.				подъ	кустарн. и	итого.
	усадебн.	пашни.	покоса.	выгона.	лѣсомъ.	лѣсъ по бол.	
Псковскій	1,7	45,0	25,5	2,0	21,2	4,6	100
Островской	1,6	41,9	23,9	2,0	25,1	5,5	100
Опочецкій	1,5	39,2	21,7	2,0	29,2	6,4	100
Порховскій	1,3	32,8	18,8	2,0	37,0	8,1	100
Новоржевскій	1,6	38,5	29,8	0,7	24,1	5,3	100
Великолукскій	1,3	28,2	22,3	0,5	39,1	8,6	100
Холмскій	0,7	15,7	12,4	0,5	58,0	12,7	100
Торопецкій	0,8	18,9	14,9	0,5	53,2	11,7	100

Итого . 1,4 34,0 22,5 1,2 33,5 7,4 100

Такимъ образомъ, по мѣрѣ движенія съ сѣверо-запада на юго-востокъ, совершенно правильно уменьшается количество распаханной земли и съ такой-же правильностью увеличивается площадь неразработанной лѣсной почвы. Если эти цифры мы сопоставимъ съ густотой населенія, то найдемъ, что количество культурныхъ угодій находится въ весьма тѣсной связи съ послѣдней. Имѣющійся въ юго-восточной части губерніи свободный запасъ земель, способныхъ быть культурными, въ послѣдніе 20—30 лѣтъ сдѣлалъ этотъ край мѣстностью, куда направляется непрерывное колонизаціонное движеніе съ сѣверо-запада—изъ Лифляндіи и уѣздовъ Пскова, Острова и Опочка. Относительные размѣры сѣнокосной площади понижаются параллельно пахотнымъ угодьямъ также по направленію къ юго-востоку.

Изъ всѣхъ поименованныхъ угодій — усадебн., сѣнокосъ, выгонъ и низшіе разряды лѣсной почвы (кустарники и лѣсъ по болоту) имѣютъ лишь служебное значеніе, какъ

необходимые реагенты пахотнаго хозяйства. Нѣкоторое сомнѣніе въ полномъ отнесеніи къ таковымъ можетъ возбуждать лишь сѣнокосная площадь, не вся поглощаемая скотоводствомъ, необходимымъ для производства полевыхъ продуктовъ; но изслѣдованіе показало, что сбытъ сѣна естественнаго на сторону изъ Псковской губерніи сравнительно не великъ, и на этомъ основаніи въ дальнѣйшемъ изложеніи мы не предполагаемъ подвергать доходность сѣнокосныхъ угодій особому учету. Такому учету, слѣдовательно, намъ остается подвергнуть пашню и лѣсную площадь.

Обращаясь къ цифрамъ *пашни*, мы находимъ, что изъ общаго ея количества 64% находятся во владѣніи крестьянъ на правахъ надѣльной земли и около 36% входитъ въ составъ частной земельной собственности; пахотныя земли учреждений составляютъ ничтожный процентъ изъ общей площади. По отдѣльнымъ уѣздамъ въ направленіи отъ сѣверо-запада къ юго-востоку тѣ-же величины измѣняются такъ:

У Ѣ З Д Б.	Изъ 100 десятинъ пашни:	
	входитъ въ составъ крест. надѣла.	находится во владѣн. проч. собствен.
Псковскій	85	15
Островской	78	22
Опочецкій	65	35
Новоржевскій	68	32
Порховскій	66	34
Великолукскій	58	42
Холмскій	48	52
Торопецкій	41	59
<hr/>		
Вообще	64	36

Если эти цифры сопоставить съ ранѣе приведенными данными о размѣрахъ надѣльнаго и частнаго землевладѣнія въ различныхъ уѣздахъ, то найдемъ, что у частныхъ владѣльцевъ пахотныя земли занимаютъ значительно меньшій % чѣмъ въ надѣлѣ.

Распределеніе всей подсчитанной нами для желѣзно-дорожной полосы пашни по культурамъ (надѣльной и владѣльческой вмѣстѣ) представляется въ такомъ видѣ:

Распределение пашни по культурамъ.

У ъ з д Ы.	Оз. поле.		Я р о в о е п о л е.							Всего пашни.		
	Занято паромъ.	Ржи.	Льна.	Овса.	Яч-меня.	Горуха.	Карго-фея.	Ярицы.	Гречи.		Подъ-клевер.	
Въ десятинахъ.												
Пековскій	47095	47095	16012	12245	11303	2826	4239	—	—	470	8500	149785
Островской	42750	42750	17955	14962	5558	2565	1710	—	—	—	7200	135450
Опочецкій	2458	2458	1327	544	418	295	74	—	—	—	400	7974
Порховскій	217	217	106	69	11	20	9	—	—	2	30	681
Новоржевскій	32567	32567	9770	8794	8467	3908	1628	—	—	—	2900	100601
Великолукскій	20032	20032	2604	12020	3004	1402	1002	—	—	—	700	60796
Холмскій	5856	5856	820	3689	527	469	351	—	—	—	175	17743
Торопецкій	17164	17164	2231	10642	1545	515	1373	515	—	343	700	52192
Итого	168139	168139	50825	62965	30833	12000	10386	515	—	815	20605	525222
Въ процентахъ.												
Пековскій	31,4	31,4	10,7	8,2	7,6	1,9	2,8	—	—	0,3	5,7	100
Островской	31,6	31,6	13,2	11,0	4,1	1,9	1,3	—	—	—	5,3	100
Опочецкій	30,9	30,9	16,6	6,8	5,2	3,7	0,9	—	—	—	5,0	100
Порховскій	31,9	31,9	15,6	10,1	1,6	2,9	1,3	—	—	0,3	4,4	100
Новоржевскій	32,4	32,4	9,7	8,7	8,4	3,9	1,6	—	—	—	2,9	100
Великолукскій	32,9	32,9	4,3	19,8	4,9	2,4	1,6	—	—	—	1,2	100
Холмскій	33,0	33,0	4,6	20,8	3,0	2,6	2,0	—	—	—	1,0	100
Торопецкій	32,9	32,9	4,3	20,4	3,0	1,0	2,6	1,0	—	0,6	1,3	100
Итого	32,0	32,0	9,6	12,0	5,9	2,3	2,0	0,1	—	0,2	3,9	100

Эта табличка наглядно подтверждаетъ прежнее дѣленіе нашей губерніи въ отноше-
ніи производства сельско-хозяйственныхъ продуктовъ на двѣ части: льняную — сѣверо-
западную и зерновую—юго-восточную; въ первой ленъ занимаетъ болѣе $\frac{1}{3}$ ярового поля
и во второй овесъ болѣе половины. Травосѣяніе, весьма опредѣленно выраженное въ
сѣверо-западныхъ уѣздахъ, въ трехъ юго-восточныхъ уѣздахъ представлено довольно сла-
быми величинами, да и эти величины относятся почти исключительно къ частновладѣль-
ческому хозяйству.

По даннымъ земской текущей статистики за послѣднія 8 лѣтъ (1896—1903)
средняя урожайность хлѣбовъ въ общемъ итогѣ по губерніи опредѣляется слѣдующими
цифрами (сборъ съ 1 дес. приводится въ закругленныхъ цифрахъ):

	Урожай самъ-сколько:			На 1 дес. пудовъ:		
	на над. земл.	на частн. земл.	вообще.	средній посѣвъ.	валовой сборъ.	чистый сборъ.
Рожь	4,1	4,9	4,5	10	45	35
Овесъ	3,0	3,5	3,25	14	46	32
Ячмень	4,4	5,0	4,7	9	42	33
Горохъ	4,2	4,6	4,4	9	39	30
Картофель	4,3	4,8	4,5	100	450	350
Ярица	3,2	3,2	3,2	9	29	20
Греча	4,0	4,0	4,0	5	20	15
Ленъ ¹ волокно	—	—	—	—	16	16
Клеверъ	—	—	—	—	—	175

Сводка цифръ урожайности по отдѣльнымъ уѣздамъ не дала такихъ колебаній, на
основаніи которыхъ можно было-бы опредѣлить особыя цифры урожайности по уѣздамъ,
и поэтому мы здѣсь ограничиваемся средними для губерніи данными объ урожайности.

Урожайность частновладѣльческихъ земель для всѣхъ главныхъ продуктовъ получи-
лась выше, чѣмъ для надѣльныхъ земель, хотя и не настолько, какъ можно было-бы
предполагать объ этомъ на основаніи данныхъ объ урожайности отдѣльныхъ образцово
поставленныхъ помѣщичьихъ экономій; но эта небольшая разница объясняется тѣмъ, что
въ Пековской губерніи частновладѣльческія земли въ огромномъ числѣ принадлежатъ мел-
кимъ собственникамъ, размѣры и постановка хозяйства коихъ мало чѣмъ разнится отъ
надѣльнаго.

Имѣя площадь подъ отдѣльными культурами и сборъ съ единицы площади, мы
можемъ теперь опредѣлить и средній нормальный сборъ продуктовъ со всей пахотной
площади—въ годъ, средній по урожаю. Такой учетъ сбора продуктовъ въ тысячахъ пу-
довъ приводится въ слѣдующей таблицѣ:

Сборъ продуктовъ въ тысячахъ пудовъ:

У ѳ з д Ы.	льна		овса.	ячменя.	го-	карто-	сѣяныхъ		
	ржи.	волобна.			роха.	феля.	ярицы.	гречи.	травъ.
Псковскій . .	1648,3	256,2	391,8	373,0	84,8	1483,6	—	7,1	1487,5
Островской . .	1496,3	287,3	478,8	183,4	77,0	598,5	—	—	1260,0
Опочецкій . .	86,0	21,2	17,4	13,8	8,8	25,9	—	—	70,0
Порховскій . .	7,6	1,7	2,2	0,4	0,6	3,1	—	—	5,3
Новоржевскій .	1139,9	156,3	281,4	279,4	117,2	569,8	—	—	507,5
Великолукскій .	701,1	41,7	384,6	99,1	42,1	350,7	—	—	122,5
Холмскій . .	205,0	13,1	118,1	17,4	14,1	122,9	—	—	30,6
Торопецкій . .	600,7	35,7	340,6	51,0	15,4	480,6	10,3	5,1	122,5
По губерніи .	5884,9	813,2	2014,9	1017,5	360,0	3635,1	10,3	12,2	3605,9

Ислѣдованіе типичныхъ хозяйствъ Псковской губерніи показало, что въ среднемъ на 1-го жителя здѣсь расходуется разныхъ хлѣбныхъ продуктовъ по 24 пуда, (считая въ этомъ числѣ 19 пудовъ на продовольствіе населенія и 5 пудовъ на кормъ скоту). Вычисляя общую потребность въ хлѣбѣ на основаніи этой нормы, мы найдемъ, что для ислѣдуемой нами полосы ежегодно требуется хлѣбныхъ продуктовъ 12494568 пудовъ, въ томъ числѣ для сельскаго населенія 11367720 пудовъ и для городского 1126848 пудовъ.

Если считать овесъ, ячмень, горохъ, ярицу и гречу равными по питательности ржи, т. е. пудъ за пудъ, а пудъ картофеля, какъ это обыкновенно принято, равнымъ $\frac{1}{5}$ пуда ржи, то на основаніи только что сдѣланнаго исчисленія средняго годового производства хлѣба, мы находимъ, что мѣстное производство хронически необеспечиваетъ потребительныхъ нормъ, а именно:

Производится различныхъ хлѣбовъ:

Ржи - - - - -	-	-	-	-	-	5884,9	тыс. пуд.
Овса - - - - -	-	-	-	-	-	2014,9	»
Ячменя - - - - -	-	-	-	-	-	1017,5	»
Гороха - - - - -	-	-	-	-	-	360,0	»
Картофеля	3635,1	:	5	=	-	727,0	»
Ярицы - - - - -	-	-	-	-	-	10,3	»
Гречи - - - - -	-	-	-	-	-	12,2	»
Итого - - - - -	-	-	-	-	-	10026,8	»
Требуется - - - - -	-	-	-	-	-	12494,6	»
Недостаетъ - - - - -	-	-	-	-	-	2467,8	»

Послѣдняя цифра подлежитъ ввозу при помощи желѣзныхъ дорогъ.



Но это при среднемъ урожаѣ. Между тѣмъ фактически работа желѣзныхъ дорогъ проявляется значительно сильнѣе, такъ какъ средніе урожаи въ точномъ смыслѣ этого слова въ дѣйствительности обыкновенно почти никогда не бываютъ: обыкновенно или недородъ или урожай выше средняго; послѣднее десятилѣтіе, напримѣръ, насчитываетъ четыре сильно недородныхъ года, благодаря которымъ пришлось ввести въ губернію хлѣба не менѣе половины потребнаго количества. При хорошемъ урожаѣ изъ юго-восточныхъ уѣздовъ открывается вывозъ овса, слабый обыкновенно при среднемъ урожаѣ и исчезающій при плохомъ. Кромѣ того необходимо имѣть въ виду, что овесъ, занимающій въ юго-восточныхъ уѣздахъ большую площадь, потребляется населеніемъ въ пищу сравнительно въ небольшихъ количествахъ; слѣдовательно, избытки его сверхъ обычнаго мѣстнаго потребленія должны подлежать обмѣну на рожь. Отсюда ввозъ и вывозъ хлѣбныхъ продуктовъ даже при среднемъ урожаѣ должны значительно превышать полученныя выше цифры (ввозъ ржи и вывозъ овса), и такимъ образомъ обращеніе хлѣбныхъ грузовъ на разсматриваемой территоріи едва ли можно будетъ считать менѣе 3 милліоновъ пудовъ даже въ моментъ наиболѣе тихаго обмѣна.

Внутри отдѣльныхъ уѣздовъ разница между производствомъ зерновыхъ продуктовъ и потребленіемъ представляется въ такомъ видѣ:

У ѣ з д ы .	Требуется хлѣбныхъ продуктовъ.			Производится.	Недостаетъ (ввозится).
	Для сельск. населенія.	Для городовъ.	Итого.		
	т ы с я ч и п у д о в ѣ .				
Песковскій	3082,6	731,5	3814,1	2801,7	1012,4
Островской	2798,2	150,4	2948,6	2355,2	593,4
Опочецкій	160,9	—	160,9	131,2	29,7
Порховскій	14,2	—	14,2	11,4	2,8
Новоржевскій	2212,1	68,1	2280,2	1931,9	348,3
Великолукскій	1442,3	—	1442,3	1297,0	145,3
Холмскій	421,6	—	421,6	379,2	42,4
Торопецкій	1235,8	176,8	1412,6	1119,2	293,4
Итого	11367,7	1126,8	12494,6	10026,8	2467,8

Приведенныя цифры показываютъ, въ какихъ именно частяхъ изучаемой нами полосы можно ожидать того или иного прилива хлѣбныхъ грузовъ.

Ленъ производится въ Псковской губерніи почти исключительно для экспорта. На мѣстѣ его остается такое ничтожное количество, которое въ расчетъ можетъ даже не приниматься. Такимъ образомъ, 873 тысячи пудовъ льна мы относимъ всецѣло къ желѣзнодорожнымъ грузамъ.

Клеверъ частію потребляется на мѣстѣ, частію вывозится, причемъ размѣры вывоза его (а отчасти производства), находятся въ довольно тѣсной связи съ близостью желѣзныхъ дорогъ. При хорошихъ цѣнахъ на сѣно въ столицѣ, въ окрестностяхъ желѣзнодорожныхъ станцій иногда создается такой ажіотажъ со сбытомъ клевернаго сѣна, что подчасъ населеніе лишаетъ себя даже самаго необходимаго минимума. Вслѣдствіе этого самое появленіе желѣзной дороги обыкновенно усиливаетъ посѣвы травъ, что, помимо легкости сбыта, объясняется также большей легкостью полученія сѣмянъ. По отсутствію въ настоящее время достаточно обоснованныхъ данныхъ, мы затрудняемся здѣсь даже приблизительно опредѣлить количество подлежащаго вывозу клевернаго сѣна; но если за такое количество принять только $\frac{1}{4}$ всего собираемаго здѣсь клевернаго сѣна, то и тогда вывозъ достигнетъ почти 1 милліона пудовъ.

Изъ вышеизложеннаго явствуетъ, что ввозъ хлѣба въ губернію компенсируется вывозомъ льна и отчасти клевера. Въ видѣ нѣкотораго контроля приведенныхъ расчетовъ попробуемъ опредѣлить, въ какой мѣрѣ вывозъ льна покрываетъ собой ввозъ хлѣба.

На продовольствіе собственнаго сельскаго населенія изучаемаго района, какъ мы выше видѣли, требуется хлѣба 11367,7 тыс. пудовъ; между тѣмъ производится тѣмъ же населеніемъ 10026,8 тыс. пудовъ; средній ежегодный недочетъ, слѣдовательно, простирается до 1387,3 тыс. пудовъ. Взамѣнъ этого населеніе вывозитъ льна 813,2 тыс. пудовъ. Если считать стоимость 1 пуда хлѣба въ 80 коп., а стоимость пуда льна въ 5 руб., то тогда общая стоимость недостающаго хлѣба опредѣляется цифрой 1102 тыс. рублей, а стоимость вывозимаго льна 4066 тыс. руб., что дастъ въ результатъ чистый остатокъ, въ видѣ 2964 тыс. руб., или въ среднемъ на 1 душу населенія 6,2 рубля. Эта послѣдняя цифра, получаемая населеніемъ, какъ остатокъ отъ полевого хозяйства, за удовлетвореніемъ потребительныхъ нормъ, необходима населенію на покрытіе другихъ денежныхъ расходовъ. Тѣ же цифры даютъ весьма любопытные итоги по отдѣльнымъ мѣстностямъ, какъ это можно видѣть изъ слѣдующей таблички:

	Недостаётъ хлѣба для сельскаго населенія.		Вывозъ льна на сумму.	Остатокъ за удовле- творен. потребленія.	
	тыс. пуд.	(тыс. руб.)		Всего (тыс. руб.)	На 1 душу насел.
I. Льняная мѣстность (уѣзды— Псковскій, Островскій, Опочецкій и Порховскій) . .	802,8	633,4	2832,0	2198,6	8,7 р.
II. Переходная (Новоржев. у.).	280,2	224,1	781,5	557,3	6,4—
III. Нельняная (Великол., Холмскій, Торопецкій) . . .	304,3	244,5	452,5	208,1	1,6—
В о о б щ е . .	1387,3	1102,0	4066,0	2964,0	6,2—

Приведенный расчетъ, конечно, весьма схематиченъ, тѣмъ не менѣе онъ заслуживаетъ вниманія, въ виду тѣхъ закономерностей, которыя обнаруживаютъ приведенныя цифры. Но къ этимъ цифрамъ придется еще разъ вернуться по окончаніи учета прихода-расхода лѣсныхъ площадей. Учетъ же производительности пахотныхъ угодій на этомъ мы считаемъ возможнымъ закончить.

Лѣсъ по нормальной лѣсной почвѣ, не считая кустарниковъ и зарослей по болотамъ, какъ мы видѣли выше, въ общемъ итѣгѣ по всей полосѣ занимаетъ третью часть всей удобной площади; но по отдѣльнымъ частямъ этой полосы процентъ лѣса колеблется отъ 21,2 въ Псковскомъ уѣздѣ до 58⁰/₀ въ Холмскомъ. Въ общемъ уѣзды лянные и переходный Новоржевскій имѣютъ около 25⁰/₀, и въ трехъ юго-восточныхъ уѣздахъ лѣсомъ занято около половины всей удобной площади. Уже по этимъ даннымъ можно предполагать, что лѣсныя пространства въ разныхъ частяхъ изучаемой полосы должны имѣть различное значеніе, а слѣдовательно и различную фізіономію. Въ сѣверо-западной части лѣсныя пространства истощены, и въ виду того, что общій ихъ запасъ не удовлетворяетъ даже мѣстной потребности въ топливѣ, здѣсь господствуетъ низкоствольная эксплуатація; въ юго-восточныхъ уѣздахъ, наоборотъ, имѣющіяся лѣсныя площади значительно превышаютъ мѣстныя потребности въ древесной массѣ, и поэтому здѣсь на значительной части площади должна была развиваться эксплуатація высокоствольная.

Переходя къ учету производительности лѣсной почвы, мы считаемся съ указаннымъ выше особенностями отдѣльныхъ полосъ и принимаемъ различный приростъ древесной массы, а именно: для уѣздовъ Псковскаго, Островскаго, Опочецкаго и Порховскаго мы принимаемъ ежегодной приростъ древесной массы съ 1 десятины въ 0,65 куб. сажени, для Новоржевскаго уѣзда—0,60 и остальныхъ трехъ по преимуществу лѣсныхъ уѣздовъ 0,5 *). Помножая приведенныя цифры на лѣсныя площади, мы получаемъ слѣдующія величины годичнаго прироста древесной массы:

Ежегодный приростъ древесной массы со всей площади лѣса.

Въ Псковскомъ уѣздѣ-	-	-	-	45,8	тыс. куб. саж.
— Островскомъ — -	-	-	-	52,8	» » »
— Опочецкомъ — -	-	-	-	3,9	» » »
— Порховскомъ — -	-	-	-	0,5	» » »
— Новоржевскомъ — -	-	-	-	37,7	» » »
— Великолуцкомъ — -	-	-	-	42,1	» » »
— Холмскомъ — -	-	-	-	32,8	» » »
— Торопецкомъ — -	-	-	-	73,6	» » »

Итого- - - - - 289,2 » » »

Теперь опредѣлимъ мѣстную потребность въ древесной массѣ на топливо и проч. надобности (постройка, ремонтъ и проч.).

*) Исслѣдованіе показало, что въ дровяныхъ лѣсахъ приростъ выше, чѣмъ въ строевыхъ. Для Новоржевскаго уѣзда приростъ дровяныхъ лѣсовъ получился въ 0,71, строевыхъ 0,37. Принимая вышеозначенныя цифры, мы считаемъ, что какъ въ уѣздахъ сѣверо-западныхъ все-таки имѣется хотя и незначительный процентъ строевыхъ лѣсовъ, такъ и въ юго-восточныхъ есть извѣстный процентъ дровяныхъ.

Сдѣланные нами съ этой цѣлью расчеты привели къ заключенію, что въ среднемъ на 1 жителя въ Псковской губерніи можно принять, какъ ежегодный расходъ, 0,5 куб. сажени древесной массы, получаемой съ нормальной лѣсной почвы. Согласно этому расчету ежегодное потребленіе лѣса населеніемъ изучаемой полосы выразится въ слѣдующихъ цифрахъ:

		Ежегодное потребленіе лѣса:		
		сельскимъ населен.	городскимъ.	и то го.
		Тысячи кубическихъ сажень.		
По Псковскому уѣзду	- -	64,2	15,2	79,4
— Островскому	— -	58,3	3,1	61,4
— Опочецкому	— -	3,3	—	3,3
— Порховскому	— -	0,3	—	0,3
— Новоржевскому	— -	46,1	1,4	47,5
— Великолуцкому	— -	30,0	—	30,0
— Холмскому	— -	8,8	—	8,8
— Торопецкому	— -	25,7	3,7	29,4
Итого - - -		236,7	23,4	260,1

Сравнивая эти данныя съ цифрами предыдущей таблицы, получаемъ слѣдующіе результаты:

	Получается древесной массы.	Требуется:		Недостатокъ или излишекъ.	
		съ городами.	безъ городовъ.	съ городами.	безъ городовъ.
Тысячи кубическихъ сажень.					
Льняная мѣстность (4 уѣзда)	103,0	144,4	126,1	-41,4	-23,1
Переходная (Новоржевск. уѣздъ).	37,7	47,5	46,1	-9,8	-8,4
Нельняная (Вел., Холм., Тороп.).	148,5	68,2	64,5	+80,3	+84,0
Итого . . .	289,2	260,1	236,7	+29,1	+52,5

Итакъ мы видимъ, что льняные уѣзды имѣютъ хроническій недостатокъ въ собственномъ лѣсномъ матеріалѣ, въ то время какъ уѣзды нельняной полосы имѣютъ значительный избытокъ. Въ первомъ случаѣ недочетъ пополняется пригонкой лѣса сплавомъ со стороны, во второмъ—лѣсъ вывозится, и также до сихъ поръ сплавными путями. Съ упроченіемъ желѣзно-дорожной сѣти въ юго-восточной окраинѣ Псковской губерніи несомнѣнно можетъ развиться тутъ-же на мѣстѣ производство полуфабрикатовъ и даже, быть можетъ, фабрикатовъ изъ лѣсного матеріала, и тогда вывозъ пойдетъ по желѣзной дорогѣ. Уже и въ настоящее время линия Дно—Новосокольники начала работать по вывозу древесныхъ издѣлій холмскихъ кустарей.

Выше былъ приведенъ остатокъ отъ валовой выручки по льноводству (за исключеніемъ оплаты расходовъ по потребленію). Если мы теперь отнесемъ на тѣ-же остатки расходъ на недостающіе льновые матеріалы по льняной полосѣ, а по нельняной полосѣ прибавимъ доходы отъ лѣса, то тогда будемъ имѣть нѣкоторый условный балансъ отъ комбинаціи доходовъ пахотныхъ и льновыхъ площадей. Считая стоимость 1 куб. сажени древесной массы по льняной полосѣ въ 9 руб., по переходной—въ 7 р. и нельняной—въ 5 р., получимъ общую стоимость недостающей и излишне получаемой древесной массы въ слѣдующихъ цифрахъ:

На 1 жителя.

А. Льняная полоса (9×23,1)	—207,9 тыс. руб.	—0,8 руб.
Б. Переходная (7×8,4)	—58,8 » »	—0,6 »
В. Нельняная (5×84)	+420,0 » »	+3,3 »

Сопоставляя эти цифры съ остатками отъ пахотныхъ угодій (стр. 11) получимъ:

	Остатокъ или недочетъ на 1 жителя:		
	отъ пашни.	отъ лѣса.	итого.
А. Льняная полоса	+8,7	—0,8	+7,9
Б. Переходная	+6,4	—0,6	+5,8
В. Нельняная	+1,6	+3,3	+4,9

Такимъ образомъ, въ общемъ балансѣ доходности земельныхъ угодій, то, что въ льняныхъ уѣздахъ получается отъ пашни, въ нельняныхъ до известной степени возмѣщается доходами отъ лѣса, при чемъ совершенно правильно доходность землевладѣнія по расчету на 1 жителя понижается по мѣрѣ удаленія отъ сѣверо-запада губерніи на юго-востокъ.

Скотоводство, какъ самостоятельная отрасль сельскаго хозяйства въ Псковской губерніи, если не считать нѣкоторыхъ единичныхъ хозяйствъ, совершенно отсутствуетъ. Оно играетъ лишь вспомогательную роль при производствѣ полевыхъ продуктовъ, и скотъ держится, какъ необходимая навозная машина. По сдѣланнымъ нами подсчетамъ, въ крестьянскомъ хозяйствѣ 1 голова крупнаго рогатаго скота держится приблизительно на 2 десятины надѣльной пашни и на 1,7 дес. посѣвной площади, включая въ эту площадь также арендованныя и купчія земли. Къ этому надо прибавить еще молоднякъ рогатаго скота (телятъ), который по отношенію къ взрослому скоту составляетъ приблизительно 0,4, овецъ до 1½ на крестьянскій дворъ и свиней въ среднемъ около 1 на дворъ. Въ частновладѣльческомъ хозяйствѣ пашня въ общемъ обезпечена большимъ количествомъ скота, но и здѣсь, повторяемъ, скотъ содержится главнымъ образомъ для производства навоза.

Уже теперь замѣтно, однако, что съ проведеніемъ чрезъ губернію желѣзныхъ дорогъ въ вопросѣ о мѣстномъ скотоводствѣ произошелъ нѣкоторый переломъ. Привозимый съ юга дешевый хлѣбъ начинаетъ убѣждать мѣстныхъ хозяевъ въ непроизводительности

крупныхъ жертвъ на производство зерна, и, отсюда въ послѣднее время начинаетъ сказываться стремленіе къ поднятію продуктивности скота, путемъ улучшенія породы и способовъ кормленія, тѣмъ болѣе, что тѣ-же желѣзныя дороги облегчили и сбытъ продуктовъ скотоводства. Крупная будущность въ этомъ отношеніи принадлежитъ юго-восточному краю губерніи, обладающему и въ настоящее время значительнымъ запасомъ естественныхъ пастбищъ; здѣсь, несомнѣнно, въ самомъ близкомъ будущемъ зерновое хозяйство, влѣдствіе пониженія цѣны на зерно и вздорожанія рабочихъ рукъ, должно будетъ утратить свое теперешнее значеніе и уступить мѣсто скотоводству. Можно указать на многіе примѣры такого перехода по Торонецкому уѣзду, почти тотчасъ-же послѣ проведенія линіи Москва—Виндава.

Во всякомъ случаѣ въ числѣ грузовъ будущей желѣзной дороги продукты животноводства въ видѣ масла, сыра, мяса, свинины, кожи и т. д. должны занять видное мѣсто.

Необходимо указать еще на одну развитую въ Псковской губерніи побочную отрасль сельскаго хозяйства—*птицеводство*, въ особенности разведеніе гусей, которые идутъ въ Петербургъ и за границу. Учесть точно количество отправляемой изъ губерніи птицы мы затрудняемся, но что она сбывается сотнями тысячъ—въ этомъ убѣждаетъ насъ желѣзно-дорожная статистика.

Фабрично-заводская дѣятельность въ Псковской губерніи совершенно не развита. Если не считать занимающаго узловое положеніе г. Пскова, въ которомъ имѣется нѣсколько лѣсопилокъ и около десятка разныхъ заводовъ (водочныхъ, пивныхъ, искусный, механическій, маслостроительный, канатный и др.), то во всей изучаемой нами полосѣ мы могли отмѣтить лишь всего 8 винокуренныхъ заводовъ съ ежегоднымъ производствомъ до 120 тысячъ ведеръ спирта, 2 алебастровыхъ завода и 3 завода пивоваренныхъ съ производствомъ до 7—8 тысячъ ведеръ.

Развитіе фабрично-заводской промышленности въ Псковской губерніи до сихъ поръ тормозилось, повидимому, слѣдующими причинами: льноводствомъ — въ сѣверо-западномъ краѣ и слабой населенностью юго-восточныхъ уѣздовъ, совершенно забытыхъ до самаго послѣдняго времени желѣзнодорожнымъ строительствомъ.

Не смотря на положеніе губерніи среди такъ называемыхъ сѣверныхъ не особенно плодородныхъ почвъ, благопріятныя условія льняной культуры сдѣлали изъ псковича (въ сѣверо-западныхъ уѣздахъ) крѣпкаго земледѣльца, способнаго по степени привязанности къ землѣ конкурировать съ крестьяниномъ центральной черноземной полосы Россіи. При выгодности льноводства фабрики и заводы здѣсь могли бы оставаться безъ рабочихъ. Тотъ значительный контингентъ рабочихъ, который идетъ въ настоящее время на сторону, конечно, могъ бы уже составить рабочую армію для крупныхъ промышленныхъ производствъ, но усиленное развитіе отхода въ льноводномъ краѣ—явленіе самаго послѣдняго времени: десять лѣтъ тому назадъ число отхожихъ промышленниковъ изъ льноводныхъ уѣздовъ было весьма незначительно. Это и понятно: земледѣлецъ льноводъ начинаетъ работу съ ранней весны и оканчиваетъ трепку льна къ Рождеству. При экстенсивномъ хозяйствѣ, съ увеличеніемъ населенія долженъ былъ бы, повидимому, съ каждымъ годомъ выдѣляться все большій и большій $\%$ рабочихъ, уходящихъ на сторону; но сравнительная легкость брать частновладѣльческія земли въ аренду или пріобрѣтать въ собствен-

ность, тормозили это движеніе. И если въ послѣднее время мы видимъ отходъ выраженнымъ въ болѣе или менѣе значительныхъ размѣрахъ, то это объясняется прежде всего цѣлымъ рядомъ неурожайныхъ лѣтъ. Изучая это явленіе на протяженіи послѣдняго со- рокалѣтія, мы нашли, что первый усиленный толчекъ къ отхожему движенію изъ Псковской губерніи былъ данъ сильно неурожайнымъ 1895 годомъ. Это былъ годъ — когда рабочіе въ селахъ нанимались осенью и зимой въ поденщину за 5 коп. и когда рабочая лошадь продавалась на кожевенные заводы за стоимость шкуры (въ Опочецкомъ уѣздѣ). Этотъ годъ двинулъ массы крестьянъ въ Петербургъ для того, чтобы пережить зиму и вернуться къ лѣту домой. Но, конечно, вернулись и стали возвращаться далеко не все. Петербургъ сталъ затягивать, а неурожайные годы повторились; къ этому присоеди- нился упадокъ цѣнъ на ленъ въ періодъ съ 1896—99 г.г., и теперь отходъ представляетъ дѣйствительно довольно крѣпкую и оформленную фizioномію, хотя разцѣнка нашего рабочаго, какъ новичка, приходящаго безъ всякой профессиональной подготовки, а лишь съ одной физической силой, и до сихъ поръ на Петербургскомъ рынкѣ стоитъ далеко не высоко. Въ періодъ же, предшествовавшій послѣдному 8-лѣтію, въ годы наи- большей доходности льноводства, населеніе той же сѣверо-западной части губерніи высе- лялось въ юго-восточные уѣзды Холмскій, Торопецкій и Великолуцкій и оставалось тамъ, смотря по достатку, въ качествѣ собственниковъ (по мѣстному пустошниковъ), арендато- ровъ или исполовщиковъ. Мѣстныя кустарныя и ремесленныя занятія здѣсь развиты также весьма слабо, встрѣчаются отдѣльными небольшими гнѣздами и существуютъ не для сбыта продуктовъ на отдаленные рынки, а для удовлетворенія мѣстныхъ потребностей ближай- шей округи. Таковы характерныя черты этого края въ отношеніи развитія внѣземледѣль- ческой промышленности населенія.

Изъ вышеизложеннаго явствуетъ, что только что очерченный край имѣетъ сравни- тельно установившуюся фizioномію. Нельзя сказать того же про уѣзды юго-восточные — Великолуцкій, Холмскій и Торопецкій. Забытые желѣзнодорожнымъ строительствомъ, эти уѣзды развивались весьма слабо, и поэтому объ нихъ можно сказать лишь то, что у нихъ все въ будущемъ. Почва въ этихъ уѣздахъ нисколько не хуже, чѣмъ въ сѣверо-запад- ныхъ (по нашему изслѣдованію, между прочимъ, оказалось, что наибольшее относительно количество почвъ лучшаго качества имѣетъ Холмскій уѣздъ); но слабая населенность, какъ результатъ оторванности отъ остальной Россіи, долгое время держала производи- тельность этого края на самомъ низкомъ уровнѣ. Выше изъ цифровыхъ данныхъ мы видѣли, что главная масса земель этого края находится въ составѣ частнаго владѣнія, которое къ тому же отличается здѣсь относительно крупными размѣрами. Чтобы вызвать къ жизни эти большія имѣнія — необходимъ рабочій, необходимы условія выгоднаго производства продуктовъ, а этихъ то условій и не было при слабой населенности и при отсутствіи путей сообщенія. Отходъ крестьянскаго населенія на сторону здѣсь еще слабѣе, чѣмъ въ льняномъ районѣ, да и тотъ въ сколько нибудь замѣтныхъ размѣрахъ появился также въ самые послѣдніе годы. Зимній досугъ, который у здѣшняго населенія продол- жительнѣе, чѣмъ въ льняныхъ уѣздахъ, оно тратитъ на лѣсныя работы (рубка лѣса и вывозка къ сплаву). Благодаря обилію лѣсной растительности, мы встрѣчаемъ здѣсь и болѣе или менѣе сплошные районы кустарной древообрабатывающей промышленности.

Въ послѣдніе 20—30 лѣтъ къ мѣстному населенію прибавились вселенцы — вы- ходцы изъ льняныхъ уѣздовъ Псковской губерніи и изъ Лифлянді, осаждавшіеся здѣсь

въ качествѣ собственниковъ, арендаторовъ и исполнителей, и разработка земель была сильно двинута впередъ; но заселеніе края еще далеко не закончено, и въ этомъ отношеніи уже прошедшія двѣ желѣзныя дороги и проектируемая должны сыграть крупную роль: они сдѣлаютъ край населеннѣе, поднимутъ его производительность, поднимутъ цѣны на продукты полеводства, будутъ способствовать развитію скотоводства, какъ самостоятельной отрасли хозяйства и, открывъ болѣе широкій и разнообразный сбытъ лѣснымъ матеріаламъ, поднимутъ на нихъ цѣну и увеличатъ тѣмъ общее количество оборотныхъ средствъ въ землевладѣніи. Между прочимъ, здѣсь имѣются на лицо всѣ условія для развитія такихъ фабрично-заводскихъ производствъ — какъ лѣсопильни, спичечныя фабрики, стекольныя и т. д.

Мы уже говорили, что будущая желѣзная дорога въ числѣ своихъ грузовъ должна имѣть въ виду продукты кустарной деревообрабатывающей промышленности, состоящей въ изготовленіи различной деревянной посуды (ведеръ, кадокъ и пр.) ободьевъ, колесъ, саней, обечаекъ, лукошекъ, рѣшетъ. Главные районы этой промышленности расположились въ полосѣ проектируемой линіи Вязма—Юрьевъ въ уѣздахъ: Новоржевскомъ (волости: Барановская, Бѣжаницкая, Туровская, Оршанская), Великолуцкомъ (волости: Михайловская, Медвѣдовская, Дунянская, Лосевская, Липецкая) и въ Холмскомъ (Полистовская, Цевельская, Локонская, Нѣмчиновская, Галибицкая). Въ тотъ короткій срокъ, которымъ мы располагали для составленія настоящей записки, мы не могли сдѣлать хотя бы приблизительный учетъ размѣрамъ производства кустарей, но уже по приведенному списку волостей есть основаніе считать это производство заслуживающимъ вниманія. Съ проведеніемъ желѣзной дороги, при достаточномъ еще запасѣ лѣсовъ, промыселъ этотъ долженъ будетъ расширяться, такъ какъ съ открытіемъ отдаленнаго сбыта цѣны на производимыя здѣсь издѣлія повысятся и техника улучшится.

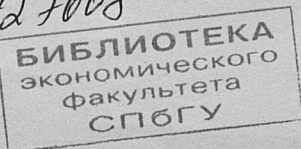
Въ числѣ занятій населенія Псковской губерніи мы до сихъ поръ еще не упоминали о рыболовствѣ на Псковскомъ озерѣ и нѣкоторыхъ другихъ крупныхъ озерахъ. Псковскій снѣтокъ и теперь въ огромномъ количествѣ сбывается при помощи желѣзныхъ дорогъ; съ открытіемъ новой дороги для этого сбыта получится и новое направленіе.

Размѣры движенія рабочихъ на отхожіе заработки мы можемъ прослѣдить до известной степени по количеству выдаваемыхъ паспортовъ. Въ этомъ отношеніи имѣются слѣдующія данныя:

	На сколько жителей выдается 1 паспортъ.	Приходится на изслѣдуемую полосу.
Псковскій, Островской, Опочецкій и Порховскій уѣзды.	11	22388
Новоржевскій уѣздъ	11	8379
Великолуцкій уѣздъ	12	5008
Торопецкій и Холмскій уѣзды	30	2260
Итого	12	38035

Эти цифры мы приводимъ въ качествѣ нѣкотораго матеріала къ учету будущаго пассажирскаго движенія.

100172 7608

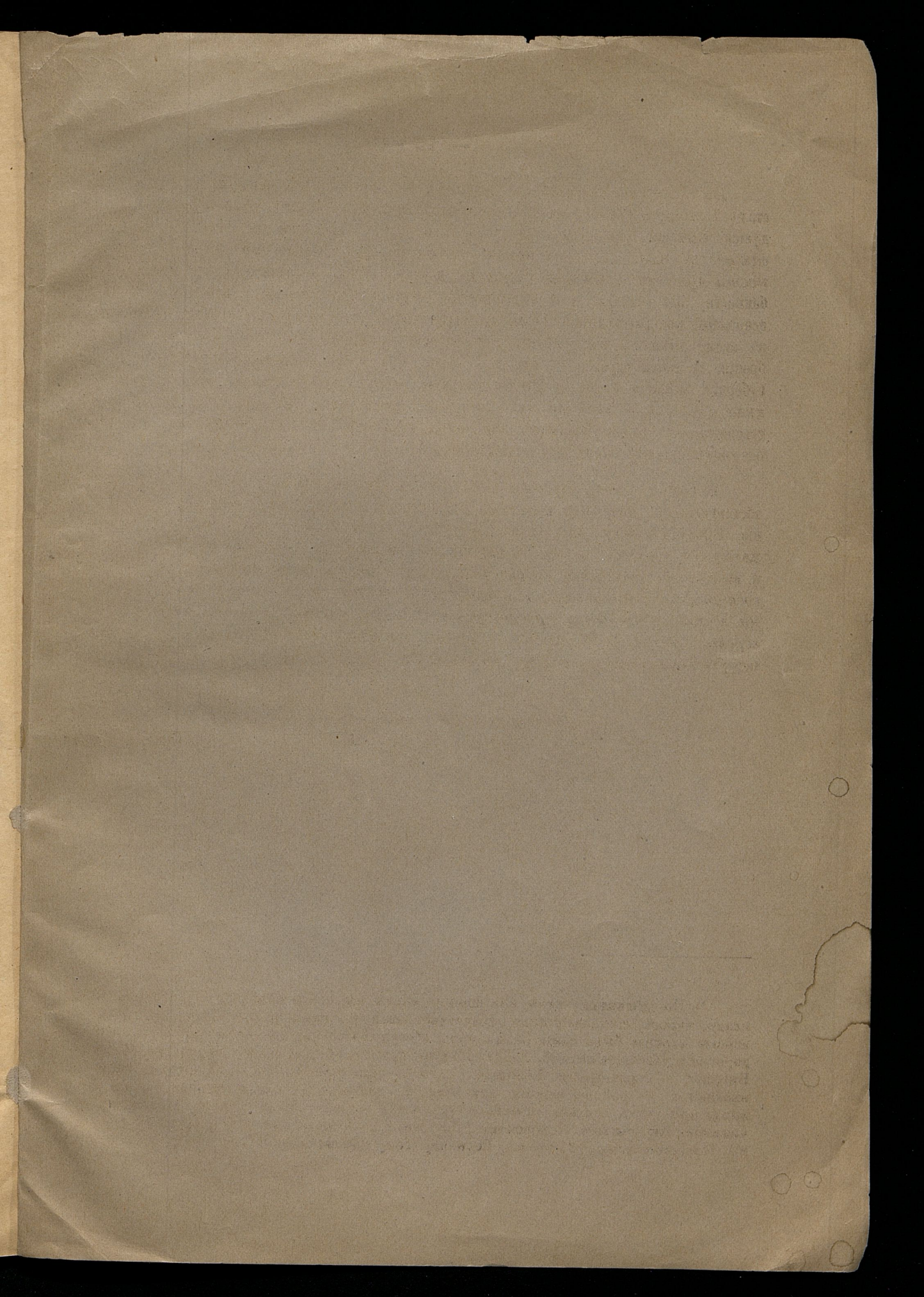


Въ заключеніе считаемъ необходимымъ оговориться, что приводя въ разныхъ мѣстахъ настоящей записки цифры вѣроятныхъ грузовъ, которыми можетъ располагать будущая желѣзная дорога, мы все время были далеки отъ мысли дать что либо *исчерпывающее* въ этомъ отношеніи. Нашей задачей было — отмѣнить всѣ *мѣстныя особенности* края, чрезъ который направится новая линія и, характеризуя эти мѣстныя особенности, мы считали своей обязанностью освѣтить ихъ цифровыми итогами. На этомъ основаніи, при разсмотрѣніи ввоза мы ограничились лишь учетомъ ввозимаго хлѣба. Если къ этому добавить, какъ мѣстную особенность, ввозимыя въ губернію искусственныя удобренія, то наша справка по отношенію къ ввозу могла бы считаться законченной. Въ губернію ввозятся также и другіе продукты: мануфактурные товары, желѣзо, керосинъ, мыло и т. д., но какъ продукты обычнаго потребленія, безъ которыхъ нельзя существовать, они подразумѣваются сами собой, количество же ихъ можетъ быть учтено на основаніи общихъ нормъ для земледѣльской Россіи.

Вмѣстѣ съ этимъ считаемъ необходимымъ еще лишній разъ напомнить объ одномъ обстоятельстве, хотя быть можетъ и совершенно ясномъ изъ всего предъидущаго изложенія. Описанная нами часть Псковской губерніи въ 5 мѣстахъ уже пересекается другими желѣзными дорогами; но это въ нашемъ изслѣдованіи при составленіи разныхъ выкладокъ и итоговъ мы совершенно игнорировали. Задача наша выполнялась строго въ предѣлахъ *составленія статистико-экономическаго очерка мѣстности, расположенной на всемъ протяженіи проектируемой линіи, ввидѣ сплошной ленты въ 327 верстъ длиной и 50 верстъ шириной*, и никакихъ скидокъ отсюда на другія линіи, пересекающія ту-же полосу, мы не дѣлали *).

Завѣдующій Статистическимъ Отдѣленіемъ
Псковской Губернской Управы *Н. Кисляковъ*.

*) По сдѣланному нами при помощи карты вычисленію оказалось, что изъ 15940 кв. верстъ, составляющихъ охарактеризованную нами полосу губерніи, 5904 кв. версты должны быть скинуты на счетъ обслуживанія уже существующими желѣзными дорогами: Псково-Рижской, С.-Петербурго-Варшавской, Дно-Ново-Сокольники, Москва—Виндава и строящейся Вологое—Сѣдаецъ (при опредѣленіи этой скидки, площади, входившія въ районъ вліянія двухъ линій, дѣлились пополамъ и скидывалась половина, при трехъ линіяхъ скидывалось $\frac{2}{3}$ и т. д.). Означенныя 5904 кв. версты приурочиваются къ уѣздамъ Псковскому (1821 кв. в.), Островскому и Порховскому (478 кв. в.), Новоржевскому (737 кв. в.), Великолукскому, Холмскому и Торопецкому (2868 кв. в.).



KC-183

C78