

5028

Статистический кабинет  
университета.



ЦЕНТРАЛЬНЫЙ СТАТИСТИЧЕСКИЙ КОМИТЕТЪ М. В. Д.

СТАТИСТИЧЕСКИЙ  
КАБИНЕТЪ  
В. Ж. К.

СТАТИСТИКА  
ЗЕМЛЕВЛАДѢНІЯ

1905 г.

ВЫПУСКЪ XLIV.

КУРЛЯНДСКАЯ ГУБЕРНІЯ.

5028. шк. 1.



VIII 8. 10.

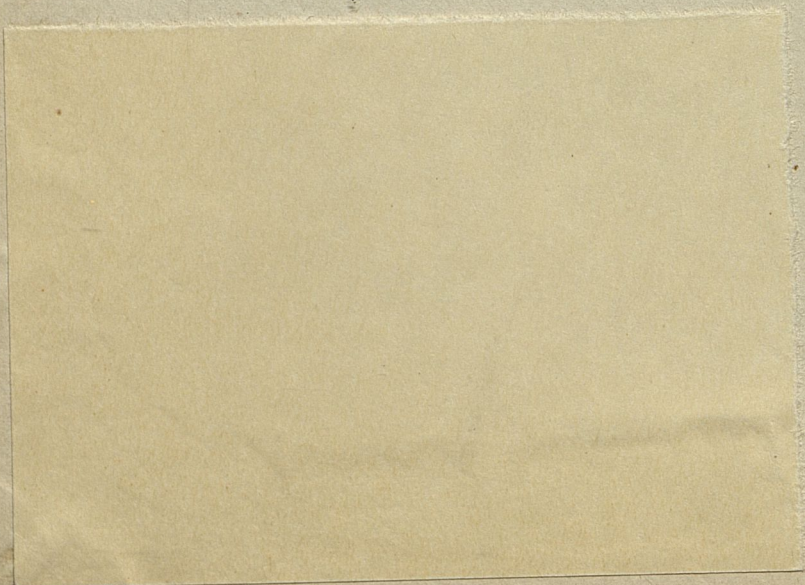
VIII  
8.  
10

С.-ПЕТЕРБУРГЪ

«Центральная» Типо-Литографія М. Я. Минкова, 3-я Рождественская, № 26.

1906

1001282565



2002

5028. uk. 1.

10  
20  
30

КС 182  
С 78

КХ



БИБЛИОТЕКА ЭФ  
СТАТИСТИЧЕСКИЙ  
КАБИНЕТ  
СПбГУ

ЦЕНТРАЛЬНЫЙ СТАТИСТИЧЕСКИЙ КОМИТЕТЪ М. В. Д.

СТАТИСТИЧЕСКИЙ  
КАБИНЕТЪ  
В. Ж. К.

СТАТИСТИКА

ЗЕМЛЕВЛАДѢНІЯ

1905 г.

ВЫПУСКЪ 44.

КУРЛЯНДСКАЯ ГУБЕРНІЯ.

Научная библиотека СПбГУ



1001282565

С.-ПЕТЕРБУРГЪ.

«Центральная» Типо-Литографія М. Я. Минкова, 3-я Рождественская, д. 26.

1906.

СТАТИСТИКА  
В. К. К.

БИБЛИОТЕКА  
экономического  
факультета  
СПбГУ

---

Печатано по распоряженію Господина Министра Внутренних Дѣлъ.

---

# ОГЛАВЛЕНІЕ.

	Стр.
Предисловіе . . . . .	1— 8
Таблицы . . . . .	9—21
I. Земельная собственность по главнымъ ея категоріямъ въ 1905 и 1877 гг. (въ десятинахъ) . . . . .	10—11
II. Частная земельная собственность по главнымъ ея категоріямъ въ 1905 и 1877 годахъ (въ десятинахъ) . . . . .	10—11
III. Частная земельная собственность въ 1905 году по размѣрамъ владѣній (въ десятинахъ) . . . . .	12—13
IV. Крестьянскія земли по размѣрамъ площади на дворъ въ 1905 году (въ десятинахъ) . . . . .	19—20
V. Земли государства, церкви и учрежденій въ 1905 и 1877 годахъ (въ десятинахъ) . . . . .	21
Важнѣйшіе выводы . . . . .	22—32
Таблицы въ текстѣ.	
Сравнительная таблица частнаго землевладѣнія съ 1905 и 1877 г. . . . .	23
Частная земельная собственность, съ указаніемъ % отдѣльныхъ видовъ: а) въ общей площади и б) въ площади частнаго землевладѣнія (по уѣздамъ) . . . . .	24
Число и средній размѣръ личныхъ владѣній, съ распредѣленіемъ ихъ на мелкіе, средніе и крупныя (въ %%), по уѣздамъ . . . . .	26—27
Процентное отношеніе числа личныхъ владѣній и средній размѣръ ихъ въ 1905 и 1877 годахъ (по уѣздамъ) . . . . .	28—29
Количество земли у крестьянъ вообще и на одинъ дворъ въ 1905 и 1877 годахъ и % крестьянскихъ дворовъ, имѣющихъ надѣльной земли: отъ 5 до 10 дес. и свыше 10 дес. (по уѣздамъ) . . . . .	31

OFFICIAL RECORDS

1911  
1912  
1913  
1914  
1915  
1916  
1917  
1918  
1919  
1920  
1921  
1922  
1923  
1924  
1925  
1926  
1927  
1928  
1929  
1930  
1931  
1932  
1933  
1934  
1935  
1936  
1937  
1938  
1939  
1940  
1941  
1942  
1943  
1944  
1945  
1946  
1947  
1948  
1949  
1950  
1951  
1952  
1953  
1954  
1955  
1956  
1957  
1958  
1959  
1960  
1961  
1962  
1963  
1964  
1965  
1966  
1967  
1968  
1969  
1970  
1971  
1972  
1973  
1974  
1975  
1976  
1977  
1978  
1979  
1980  
1981  
1982  
1983  
1984  
1985  
1986  
1987  
1988  
1989  
1990  
1991  
1992  
1993  
1994  
1995  
1996  
1997  
1998  
1999  
2000  
2001  
2002  
2003  
2004  
2005  
2006  
2007  
2008  
2009  
2010  
2011  
2012  
2013  
2014  
2015  
2016  
2017  
2018  
2019  
2020  
2021  
2022  
2023  
2024  
2025  
2026  
2027  
2028  
2029  
2030  
2031  
2032  
2033  
2034  
2035  
2036  
2037  
2038  
2039  
2040  
2041  
2042  
2043  
2044  
2045  
2046  
2047  
2048  
2049  
2050

1911  
1912  
1913  
1914  
1915  
1916  
1917  
1918  
1919  
1920  
1921  
1922  
1923  
1924  
1925  
1926  
1927  
1928  
1929  
1930  
1931  
1932  
1933  
1934  
1935  
1936  
1937  
1938  
1939  
1940  
1941  
1942  
1943  
1944  
1945  
1946  
1947  
1948  
1949  
1950  
1951  
1952  
1953  
1954  
1955  
1956  
1957  
1958  
1959  
1960  
1961  
1962  
1963  
1964  
1965  
1966  
1967  
1968  
1969  
1970  
1971  
1972  
1973  
1974  
1975  
1976  
1977  
1978  
1979  
1980  
1981  
1982  
1983  
1984  
1985  
1986  
1987  
1988  
1989  
1990  
1991  
1992  
1993  
1994  
1995  
1996  
1997  
1998  
1999  
2000  
2001  
2002  
2003  
2004  
2005  
2006  
2007  
2008  
2009  
2010  
2011  
2012  
2013  
2014  
2015  
2016  
2017  
2018  
2019  
2020  
2021  
2022  
2023  
2024  
2025  
2026  
2027  
2028  
2029  
2030  
2031  
2032  
2033  
2034  
2035  
2036  
2037  
2038  
2039  
2040  
2041  
2042  
2043  
2044  
2045  
2046  
2047  
2048  
2049  
2050



Давно обнаружившаяся потребность въ болѣе точномъ выясненіи посѣвной площади, какъ основанія для опредѣленія ежегодныхъ сборовъ хлѣбовъ; а съ другой стороны желаніе, въ виду значительной устарѣлости данныхъ о землевладѣніи, собрать новыя свѣдѣнія о распредѣленіи земельной собственности, побудили меня въ началѣ 1905 года представить Министру Внутреннихъ Дѣлъ о необходимости производства особаго по этому предмету, возможно болѣе широкаго обследованія. Несмотря на полное сочувствіе дѣлу, оно, по финансовымъ соображеніямъ, было отложено въ томъ размѣрѣ, какъ предполагалось, и Центральный Статистическій Комитетъ былъ предоставленъ исключительно своимъ собственнымъ силамъ и средствамъ. Тогда, чтобы сдѣлать съ своей стороны все возможное, я циркулярно (15 Іюля 1905 года) обратился къ губернскимъ статистическимъ комитетамъ съ предложеніемъ собрать точныя современныя свѣдѣнія о распредѣленіи землевладѣнія и просилъ доставить матеріалъ къ 1 Января 1906 года. Для обезпеченія вѣрности свѣдѣній, предложено было комитетамъ провѣрить ихъ по окладнымъ книгамъ подлежащихъ вѣдомствъ, съ удостовѣреніемъ таковой провѣрки подписью контролировавшихъ лицъ, а чтобы собранный матеріалъ, удовлетворяя одному основному желанію — знать распредѣленіе землевладѣнія, могъ служить и другому — изученію состава культурной площади, выражено было желаніе объ указаніи точнаго адреса каждаго землевладѣльца (отдѣльныхъ лицъ, общинъ, товариществъ), чтобы затѣмъ, когда финансовая обстановка измѣнится и будетъ окончательно выработанъ планъ наблюденія, можно было бы обратиться къ каждому хозяину въ отдѣльности. вмѣстѣ съ тѣмъ, чтобы имѣть возможность наблюсти не только современное состояніе землевладѣнія, но и послѣдовавшія въ немъ перемѣны, перечень требуемыхъ свѣдѣній соотвѣтствовалъ программѣ такого же изслѣдованія въ 1877 году.

Обширность задачи и скудость средствъ губернскихъ статистическихъ комитетовъ, при совершенной невозможности помочь имъ изъ столь же относительно скудной смѣты Центрального Статистическаго Комитета, весьма задержали работу; и къ назначенному сроку 1-го Января поступилъ матеріалъ лишь отъ пяти губерній.

Не имѣя возможности собственными средствами Комитета немедленно приступить къ детальной его разработкѣ, рѣшено было на первое время ограничиться лишь изученіемъ матеріала и общими изъ него выводами. Первое привело къ заключенію о достаточной достовѣрности, а потому и большой цѣнности собранныхъ данныхъ, а второе къ тому убѣжденію, что огромное большинство дѣлаемыхъ въ литературѣ заключеній, основываясь не на прямыхъ данныхъ, а на косвенныхъ наблюденіяхъ измѣненія ихъ за періодъ въ 28 лѣтъ, рисуя правильно характеръ измѣненій, естественно, не могли точно установить размѣръ ихъ, а потому подчасъ весьма рѣзко расходились съ дѣйствительностью. А между тѣмъ земельный, такъ называемый, аграрный вопросъ въ нынѣшнемъ 1906 г. приобрѣлъ не только большое, но исключительное значеніе, и согласно представленію Министра Внутреннихъ Дѣлъ, Совѣтъ

Министровъ въ засѣданіи 18 Іюля постановилъ ассигновать Центральному Статистическому Комитету на разработку и изданіе собранныхъ данныхъ о землевладѣніи 10 т. рублей. Съ половины Іюля и началась спѣшная работа Комитета.

Въ тщательно разработанномъ ввѣренномъ мнѣ Комитетомъ циркулярѣ Губернскимъ Статистическимъ Комитетамъ предлагалось «составить по прилагаемымъ образцамъ списки по уездамъ всѣхъ землевладельцевъ». Списки должны были обнимать собой: «1) свѣдѣнія о владѣльцахъ земли и 2) данныя о величинѣ, имѣющейсѣ у нихъ земельной площади (въ каз. десятинахъ)». Владѣльцы земли должны были быть распределены на группы и виды. Группъ намѣчалось три: I—частные собственники, II—общины, пользующіяся надѣльной землей, и III—государство, церковь и разныя учрежденія и установленія. Видами группъ указывались: I-ой—сословія частныхъ владѣльцевъ; II-й—крестьяне съ подраздѣленіемъ ихъ на бывшихъ владѣльческихъ, б. государственныхъ и б. удѣльныхъ, казаки, колонисты, съ указаніемъ ихъ національности, и инородцы, съ указаніемъ ихъ народности, и III-й—казна, удѣлы, церкви, монастыри, частныя общества, товарищества, компаніи и проч. и иныя учрежденія и установленія. Таковы-же были группы и подраздѣленія ихъ, принятыя при 1-мъ изслѣдованіи землевладѣнія въ 1877 г. При разработкѣ данныхъ эту группировку пришлось нѣсколько измѣнить, а именно—руководясь основаніемъ, что 1-я группа должна включатьъ въ себѣ всѣхъ частныхъ собственниковъ, въ нее, естественно, должно было ввести изъ III-й группы и «земли частныхъ обществъ, товариществъ и компаній», тѣмъ болѣе, что этотъ видъ собственниковъ при наблюденіи 1905 г. получилъ гораздо большее развитіе, чѣмъ въ 1877 г.; для возможности же сравненія съ данными этого послѣдняго года, пришлось и ихъ соотвѣтственно переработать.

Требуемые списки должны были быть составлены отдѣльно для каждой группы, а въ нихъ свѣдѣнія сгруппированы по видамъ данной группы. Причемъ требовалось выяснить: «1) относительно частныхъ собственниковъ (I гр.) сословіе, имя, отчество, фамилія и адресъ владѣльца, или лица его замѣняющаго въ имѣніи, къ которому обращаются за уплатой поземельнаго налога, 2) относительно общинъ (II гр.)—имена ихъ, составъ (крестьянъ такихъ-то, казаковъ, башкиръ и проч.) и число дворовъ, безъ указанія имени и фамиліи крестьянъ (казаковъ и проч.), входящихъ въ составъ общины; и, кромѣ того, находится ли земля въ подворномъ или въ общинномъ владѣніи и 3) относительно земель казенныхъ и другихъ (III гр.)—указаніе кому принадлежитъ земля и адресъ учрежденія или лица, къ которому обращаются за уплатой поземельнаго налога. Наконецъ, по каждому владѣнію безъ исключенія, должна быть указана величина общей площади въ казенныхъ десятинахъ».

Имѣя въ виду разнообразіе условій въ различныхъ губерніяхъ и не желая стѣнять губернаторовъ указаніемъ какого либо точно опредѣленнаго способа для сбора указанныхъ свѣдѣній, таковой имъ не указывался, рекомендовалось лишь обратиться къ содѣйствію казенныхъ палатъ; но за то требовалось безусловно, чтобы всѣ списки были провѣрены по окладнымъ книгамъ подлежащихъ вѣдомствъ, что должно было служить гарантіей достоверности ихъ.

Къ этому циркуляру были приложены три образца примѣрно заполненныхъ списковъ землевладельцевъ, по одному для каждой группы, а въ примѣчаніяхъ къ нимъ говорилось о порядкѣ ихъ заполнения.

Указанныя требованія и опредѣленія, повидимому, были достаточно ясны, такъ какъ, за немногими исключеніями, разъясненій не потребовали.

Къ назначенному сроку 1-го Января матеріалъ полностью доставленъ былъ только пятью губерніями—Бессарабской, Калишской, Калужской, Рязанской и Саратовской; другія къ этому времени представили лишь часть работы; третьи запоздали на 1—4 мѣсяца, а нѣкоторые на еще большее время.

Обширность и сложность работы при ограниченности срока и средств повели за собой частныя погрѣшности въ представленномъ матеріалѣ. Огромное большинство ихъ, какъ исправимыя, тотчасъ же, по мѣрѣ обнаруживанія ихъ при разработкѣ, отправлялись на мѣста для исправленія; тѣ же, которыя потребовали бы для этого слишкомъ много времени, или были исправлены Комитетомъ на основаніи иныхъ данныхъ, или, въ виду съ одной стороны несущественной важности самыхъ уклоненій, а съ другой — жгучей потребности въ скорѣйшей разработкѣ матеріаловъ, остались безъ измѣненій.

Въ первомъ относятся — смѣшеніе иногда въ одной группѣ купцовъ и мѣщанъ, пропускъ подчасъ числа дворовъ или количество земли у нихъ; неразграниченіе иногда владѣнія между сосѣдними общинами; неуказаніе подчасъ порядка владѣнія и т. п.

Во вторымъ принадлежатъ:

1) Требованіе о провѣркѣ всѣхъ данныхъ по окладнымъ книгамъ вызвало указаніе въ матеріалѣ не всей земельной площади, какъ то требовалось циркуляромъ, а лишь площади облагаемой податью, то есть удобной. Въ виду этого пришлось изслѣдовать не все количество земли, а лишь удобную ея часть, что только сблизило матеріалъ 1905 г. съ таковымъ въ 1877 г., когда наблюдалась почти исключительно удобная земля.

2) Нѣкоторыя губерніи, давая свѣдѣнія о величинѣ площади казенныхъ и удѣльныхъ земель, ограничились лишь оброчными статьями ихъ, а потому ихъ данныя рѣзко разошлись съ данными объ этомъ центральныхъ учреждений. Исходя изъ основанія, что данныя послѣднихъ должны быть вполне точны, рѣшено было, взамѣнъ приведенныхъ мѣстными органами площадей казенныхъ и удѣльныхъ земель, привести таковыя по даннымъ Главнаго Управленія Землеустройства и Земледѣлія и Главнаго Управленія Удѣловъ, причемъ всюду взята общая площадь, съ указаніемъ въ примѣчаніи количества неудобной земли.

3) Площадь городскихъ земель, большею частью, оказалась меньшею, чѣмъ въ 1877 г. Сношеніями съ мѣстными органами выяснилось, что и въ данномъ случаѣ приводилась не вся земля, а только облагаемая, то есть за исключеніемъ заселенной площади. Въ большинствѣ случаевъ данныя требовались вновь; когда же время этого не допускало, исправленія дѣлались прибавленіемъ къ площадямъ, полученнымъ съ мѣста, площадей собственно заселенныхъ, свѣдѣнія о которыхъ имѣются въ печатаемомъ Комитетомъ трудѣ по изслѣдованію городовъ Россіи, согласно даннымъ, собраннымъ въ 1904—1905 гг.

4) Такъ какъ число членовъ товариществъ и число дворовъ обществъ, пріобрѣвшихъ землю покупкою, не интересуютъ учреждения, ведущія окладныя книги, то данныхъ о нихъ не оказалось. Пришлось ограничиться указаніемъ числа товариществъ и обществъ, безъ опредѣленія числа членовъ или дворовъ.

Въ общемъ, характеризуя доставленный, провѣренный и исправленный матеріалъ, нельзя не признать его вполне удовлетворительнымъ, что доказывается какъ сравненіемъ данныхъ его съ однородными данными въ изданіяхъ Ц. Ст. Комитета «Статистика поземельной собственности и населенныхъ мѣстъ Евр. Россіи 1877 г.» и «Главнѣйшія данныя поземельной статистики по обслѣдованію 1887 года», а въ частности — съ данными переписи 1897 г., періодическихъ конскихъ переписей и въ особенности съ данными, собираемыми ежегодно при изслѣдованіяхъ посѣвныхъ площадей и урожаяевъ, такъ и тѣмъ серьезнымъ отношеніемъ къ дѣлу, которое проявили: гг. губернаторы, стоявшіе въ качествѣ предсѣдателей губернскихъ статистическихъ комитетовъ во главѣ всего дѣла сбора свѣдѣній, казенныя палаты, повѣрявшія списки, а иногда сами и составлявшія ихъ, а въ нѣкоторыхъ случаяхъ и земскія управы, свѣрявшія данныя со своими книгами. Несомнѣнно, что огромная современная важность свѣдѣній о землевладѣніи была ясно понята всѣми учреждениями и лицами, участвовавшими въ сборѣ свѣдѣній, и это оказало на качество ихъ самое благотворное вліяніе.

Первыми мѣрами Центрального Статистическаго Комитета, по полученіи матеріала, было ознакомленіе съ нимъ и составленіе общихъ заключеній, о которыхъ уже говорилось; затѣмъ, съ цѣлью подготовки къ детальной разработкѣ, каждый изъ редакторовъ самостоятельно разработалъ нѣкоторую часть первичнаго матеріала. Когда же окончательно было обѣщано ассигнованіе средствъ на разработку и изданіе, мною отданы было 15-го Іюля «Наказъ» редакторамъ и секретарю Комитета и «Инструкція» частнымъ счетчикамъ.

«Наказъ» обнималъ собою организацію дѣла; при этомъ существеннѣйшими его частями было: указавъ, что «принятыми мною мѣрами гг. редакторы достаточно уже ознакомлены съ этимъ матеріаломъ, а данными мною при собесѣдованіяхъ съ ними указаніями достаточно ориентированы не только въ руководящихъ основаніяхъ работы и приемахъ, которыхъ должно держаться, но и въ рѣшеніяхъ важнѣйшихъ недоразумѣній, которыя встрѣчаются», на случай возможныхъ новыхъ сомнѣній я предлагалъ *«строго держаться матеріала, допуская переменны въ рубрикахъ и вообще исправленія лишь тогда, когда съ одной стороны въ матеріалѣ ясно видны небрежность, неакуратность, описка или ошибка, а съ другой стороны—существо дѣла и логика ясно указываютъ, какую именно переменную надо сдѣлать»*, «при недоразумѣніяхъ же», съ цѣлью однообразнаго ихъ рѣшенія, рекомендовалъ «немедленно обращаться лично ко мнѣ за разъясненіями». Что касается порядка разработки, то «Наказомъ» опредѣлялось, что «извлеченіе данныхъ изъ подлиннаго матеріала, распредѣленіе ихъ по указаннымъ мною группамъ, внесеніе въ заготовленные уже бланки и подсчеты по этимъ послѣднимъ для каждаго уѣзда возлагается на частно приглашенныхъ лицъ подъ *непосредственнымъ руководствомъ и полною отвѣтственностью* гг. редакторовъ. По окончаніи разработки каждаго отдѣльнаго уѣзда и по тщательной повѣркѣ всѣхъ данныхъ гг. редакторами, что должно быть утверждено ихъ подписью на каждомъ бланкѣ, вся работа немедленно представляется мнѣ со всѣми на нее замѣчаніями о встрѣченныхъ недоразумѣніяхъ, ошибкахъ и проч. Замѣчанія эти должны быть оговариваемы на самихъ бланкахъ и должны быть дѣлаемы въ такомъ видѣ, чтобы можно было, не прибѣгая къ подлиннику, немедленно просить на мѣстахъ разъясненій или дополненій. Въ случаѣ необходимости такихъ обращеній на мѣста, они должны быть дѣлаемы *не позже какъ на слѣдующій день* по полученіи данныхъ отъ редакторовъ».

Въ «Инструкціи» приглашеннымъ для работы частнымъ лицамъ приводились основанія организаціи дѣла, опредѣлялись обязанности счетчиковъ и указывались приемы для ихъ выполненія.

Такимъ образомъ, къ разработкѣ данныхъ о землевладѣніи привлеченъ былъ весь составъ Комитета. Общее руководство всѣмъ дѣломъ принято было мною на себя; ближайшими помощниками моими, непосредственными руководителями работой и отвѣтственными за точность исполненія всѣхъ указаній и за вѣрность подсчетовъ, являлись старшіе и младшіе редакторы, вѣдавшіе каждый разработкой нѣсколькихъ губерній и имѣвшіе въ своемъ распоряженіи по нѣскольку частныхъ приглашенныхъ лицъ, на которыхъ лежало извлеченіе данныхъ изъ первоисточниковъ, распредѣленіе ихъ по намѣченнымъ группамъ и подсчетъ.

Приглашенные лица работали или поденно или задѣльно, но во всякомъ случаѣ въ стѣнахъ Комитета, подъ непосредственнымъ надзоромъ редакторовъ; только когда пріобрѣталась увѣренность въ полномъ ознакомленіи съ матеріаломъ и приемами, разрѣшалось выдавать работающимъ задѣльно матеріалъ на домъ. Задѣльно разрабатывалась, главнымъ образомъ, болѣе легкая I-я группа (частныя владѣнія), болѣе трудныя надѣльныя земли и III-я группы разработаны исключительно поденно. Число тѣхъ и другихъ рабочихъ колебалось въ зависимости отъ находившагося въ распоряженіи матеріала, и временами доходило въ общемъ до 75—100 лицъ. Одновременно штатнымъ составомъ библиотеки извлекались соответственныя данныя изъ печатнаго матеріала 1877 г.

Такимъ путемъ разрабатывались данныя по отдѣльнымъ уѣздамъ. Когда разработка отдѣльныхъ уѣздовъ данной губерніи заканчивалась и разрѣшались всевозможныя сомнѣнія и пропуски путемъ сношенія съ губернаторами, тогда весь матеріалъ передавался для сводки, составления основныхъ таблицъ и для производства различныхъ вычисленій, необходимыхъ для выводовъ, — сравненій, процентовъ, относительныхъ величинъ. Эта стадія работы была строго объединена въ рукахъ одного редактора, которому въ помощь были приданы вычислители и до 25—30 приглашенныхъ лицъ, работавшихъ исключительно поденно.

Такъ какъ основная задача заключалась — не только въ изученіи современнаго распредѣленія землевладѣнія, но и въ наблюденіи послѣдовавшихъ въ немъ съ 1877 года пере-мѣнъ, — то основныя таблицы, въ которыя долженъ былъ вылиться весь матеріалъ, начертаны были слѣдующія шесть:

I. *Земельная собственность съ распределеніемъ по главнымъ ея категориямъ въ 1905 и 1877 годамъ (въ десятинахъ)*. Таблица эта сводная: въ ней приводятся по уѣздамъ и по всей губерніи общее количество земли и распредѣленіе ея по каждой изъ основныхъ группъ: I гр. — земли въ частной собственности, II гр. — надѣльныя земли и III гр. — земли государства, церкви и учреждений. По каждой группѣ указывается площадь въ десятинахъ и  $\%$  ея въ общей площади; кромѣ того по I-й группѣ приводятся число владѣній и средній размѣръ ихъ, а по II-й — число крестьянскихъ дворовъ и среднее количество десятинъ на дворъ. Рядомъ съ данными 1905 г. приводятся соотвѣтственные данныя для 1877 г.

II. *Частная земельная собственность по главнымъ ея категориямъ въ 1905 и 1877 годахъ (въ десятинахъ)*; она обнимаетъ собою поуѣздныя данныя I-й группы владѣній — частной собственности. Собственность эта рѣзко раздѣлена на двѣ части (подгруппы): собственность личную и собственность обществъ и товариществъ. Каждая изъ этихъ подгруппъ далѣе дѣлится на виды: 1-я — по сословіямъ личныхъ владѣльцевъ, 2-я на владѣнія обществъ и владѣнія товариществъ, а каждый изъ этихъ видовъ въ свою очередь — по сословіямъ лицъ, входящихъ въ составъ обществъ и товариществъ, а послѣдній (товарищества) и по характеру ихъ (торговопромышленныя). Наконецъ, по каждому виду обѣихъ подгруппъ приводятся: число владѣній, количество земли въ десятинахъ и средній размѣръ владѣнія. Рядомъ съ данными 1905 г. приводятся соотвѣтственные данныя для 1877 г.

III. *Частная земельная собственность въ 1905 году по размѣрамъ владѣній (въ десятинахъ)*. Таблица эта заключаетъ въ себѣ рядъ таблицъ для каждаго уѣзда и для всѣхъ ихъ въ совокупности; въ нихъ приводятся для каждаго вида частныхъ собственниковъ (согласно II таблицы) распредѣленіе всей ихъ собственности по размѣрамъ владѣнія, съ указаніемъ по каждому размѣру числа владѣній и количества земли въ нихъ.

IV. *Надѣльныя земли по категориямъ крестьянъ и по количеству земли на дворъ въ 1905 г. (въ десятинахъ)* обнимаетъ собою все данныя о II-й основной группѣ — надѣльныхъ земляхъ; причемъ одновременно включаетъ въ себѣ распредѣленіе земли, какъ между крестьянами различныхъ категорій, такъ и по размѣру площади, приходящейся на одинъ дворъ. Данныя эти приводятся для каждаго уѣзда и для всѣхъ ихъ вмѣстѣ; а потому IV таблица (какъ и III-я) представляетъ совокупность нѣсколькихъ. По каждому виду крестьянъ и по каждому размѣру указывается число общинъ, число дворовъ и количество земли въ десятинахъ.

V. *Земли крестьянъ и мѣщанъ въ 1905 г. (въ десятинахъ)*. Таблица эта сводная; въ нее изъ таблицъ II-й и IV введены поуѣздныя данныя о всей земельной площади, принадлежащей крестьянамъ и мѣщанамъ, сперва по каждой ихъ рубрикѣ, а затѣмъ въ общей ихъ суммѣ.

VI. *Земли государства, церкви и учреждений въ 1905 г. и 1877 г. (въ десятинахъ)* обнимаетъ собою поуѣздныя данныя о количествѣ земельной площади, принадлежащей

казнѣ, удѣламъ, церкви, монастырямъ, городамъ и инымъ учрежденіямъ. Данныя эти приведены какъ для 1905 г., такъ и для 1877 года.

Такимъ образомъ, изъ приведенныхъ шести таблицъ—три—II, IV и VI заключаютъ въ себѣ каждая подробныя данныя объ одной изъ трехъ основныхъ группъ землевладѣнія—I-й, II-й и III-й; I и V таблицы сводныя: всей площади и площади земель собственно крестьянъ и мѣщанъ; и наконецъ III—даетъ распределеніе частной собственности по размѣрамъ, что для надѣльныхъ земель приведено въ таблицѣ IV-й.

Какъ ни дорого время, какъ ни срочна работа, какъ ни спѣшно она должна быть закончена, но желаніе возможно болѣе облегчить пользованіе матеріаломъ и хотя бы нѣсколько освѣтить обстановку побуждаетъ, не ограничиваясь только абсолютными данными, привести и относительныя и дать рядъ хотя бы важнѣйшихъ только выводовъ. Къ сожалѣнію объединить послѣднее въ однѣхъ рукахъ при условіи исполненія всей работы по всѣмъ 50 губерніямъ Евр. Россіи, въ 5—6 мѣсячный періодъ разработки и печати ихъ, является совершенно невыполнимымъ, а потому поневолѣ пришлось привлечь къ этому всѣхъ редакторовъ, оставивъ за собой лишь окончательную редакцію текста.

Но чтобы по возможности парализовать отсутствіе единства, столь необходимаго при производствѣ выводовъ и заключеній, а также—чтобы возможно болѣе облегчить и ускорить работу, мною лично разработаны выводы по двумъ первымъ издаваемымъ губерніямъ—Московской и Саратовской и выработана, такимъ образомъ, общая программа для изслѣдованія, которая и предложена какъ обязательная (въ смыслѣ, конечно, программы только) для выводовъ по всѣмъ остальнымъ губерніямъ.

Перечень и порядокъ основныхъ шести таблицъ указываютъ и программу изслѣдованія каждой губерніи. Такъ:

I. Вначалѣ разсматривается общая площадь губерніи и распределеніе ея по тремъ основнымъ группамъ: (I—владѣніе частныхъ собственниковъ, II—надѣльныя земли и III—земли государства, церкви и учреждений); и данныя эти въ абсолютныхъ числахъ и  $\%$ -хъ отношеній сравниваются съ соответствующими данными 1877 и 1887 гг.<sup>1)</sup>; затѣмъ  $\%$ -ныя соотношенія отдѣльныхъ группъ въ 1905 г. разсматриваются по отдѣльнымъ уѣздамъ.

II. Далѣе идетъ подробное изслѣдованіе I-й группы (частнаго землевладѣнія). Въ немъ приводятся слѣдующія дополнительные таблицы: а) для каждаго изъ видовъ личнаго владѣнія и владѣнія частныхъ обществъ и товариществъ—количество земли въ десятинахъ въ 1905 и 1877 гг., соотношеніе между этими данными и  $\%$  владѣній каждаго вида: въ общей площади, въ площади всего частнаго землевладѣнія (во всей I-й группѣ) и въ площадяхъ личнаго владѣнія или владѣнія товариществъ и обществъ (каждой изъ двухъ подгруппъ I-й группы); б) поуѣздныя данныя о личномъ землевладѣніи и о владѣніи частныхъ обществъ и товариществъ въ 1905 и 1877 гг., соотношенія между обоими видами собственности въ 1905 году; в)  $\%$  площади каждаго изъ видовъ частнаго землевладѣнія въ общей площади губерніи и въ площади частнаго землевладѣнія; г) личное землевладѣніе по уѣздамъ, по сословіямъ владѣльцевъ и по размѣрамъ владѣній—мелкое, среднее и крупное;  $\%$  каждаго изъ видовъ владѣній въ общемъ числѣ владѣній и въ площади личнаго землевладѣнія; д)  $\%$ -ное

<sup>1)</sup> Въ эти именно годы производились обследованія земельной собственности въ 50 губерніяхъ Евр. Россіи; такимъ образомъ нынѣшнее наблюденіе является по счету третьимъ. Изслѣдованіе 1877 г. имѣло въ виду распределеніе земельной собственности и статистику населенныхъ мѣстъ; по отношенію къ площади имъ наблюдалось, главнымъ образомъ, удобная земля и площадь пахаты. Изслѣдованіе 1887 г. ставило главною задачею распределенія земель по угодіямъ, а потому въ него вошла и площадь неудобной земли, что при сравненіи данныхъ и принимается въ расчетъ.

отношеніе числа личныхъ владѣльцевъ и средній размѣръ ихъ въ 1905 и 1887 г. по уѣздамъ и по сословіямъ владѣльцевъ<sup>1)</sup>).

Согласно этимъ таблицамъ I группа частнаго землевладѣнія изслѣдуется: сперва разсматривается отдѣльно каждая изъ подгруппъ—личнаго владѣнія и владѣнія частныхъ обществъ и товариществъ и взаимоотношенія ихъ въ 1905 и 1877 г. Далѣе подробно изслѣдуется 1-я подгруппа—по сословіямъ владѣльцевъ и 2-ая по видамъ обществъ и товариществъ; сперва для всей губерніи, а затѣмъ для каждаго изъ уѣздовъ. Далѣе, вся частная собственность разбивается на три большія группы—дворянскую, купеческо-торгово-промышленную и крестьянско-мѣщанскую, и приводятся въ губерніяхъ и уѣздахъ соотношенія между ними. Затѣмъ частное землевладѣніе, какъ въ губерніи, такъ и въ уѣздахъ, разсматривается по размѣрамъ владѣнія, причемъ, вполне условно и примѣнительно къ принятому въ 1877 г., всѣ владѣнія по размѣрамъ сгруппированы въ три вида: *малыя*—величиной до 100 десятинъ, *среднія*—отъ 100 до 1000 десятинъ и *крупныя*—свыше 1000 десятинъ.

III. Покончивъ съ частнымъ землевладѣніемъ, изслѣдуются надѣльныя земли крестьянъ. Здѣсь приведены слѣдующія дополнителныя таблицы: а) для каждаго изъ уѣздовъ и для каждаго изъ видовъ крестьянъ—число дворовъ, количество земли вообще и на одинъ крестьянскій дворъ въ 1905 и въ 1877 г.; б) % соотношенія по уѣздамъ отдѣльныхъ видовъ крестьянъ и распределеніе по уѣздамъ въ % числа дворовъ, имѣющихъ надѣльной земли: до 5 десятинъ, отъ 5 до 10 дес. и свыше 10 десятинъ на каждый; в) количество всей крестьянской земли по уѣздамъ въ 1905 и 1877 г. и г) подробный составъ I группы надѣльной земли, то есть включающей въ себя дворы съ надѣломъ до 5 десятинъ на каждый.

Въ самомъ изслѣдованіи разсматривается прежде всего площадь надѣльныхъ земель по категоріямъ крестьянъ съ указаніемъ для каждаго числа общинъ, дворовъ и величины площади, а отсюда и величины надѣла на дворъ, сперва для губерніи вообще, а затѣмъ для каждаго изъ уѣздовъ. Далѣе надѣлы разсматриваются по размѣрамъ, причемъ для удобства изслѣдованія они дѣлятся на три группы: I гр.—имѣющіе до 5 дес. на дворъ, II гр.—съ надѣломъ отъ 5 до 10 дес. и III гр.—свыше 10 дес. на дворъ. Конечно, дѣленіе это вполне *теоретично* и совершенно *условно*, что достаточно видно уже изъ того, что оно приводится *одинаковымъ* для всѣхъ 50 губерній Европ. Россіи, не смотря на рѣзкое различіе нѣкоторыхъ изъ нихъ между собою. Ясно, что было бы грубою ошибкою видѣть въ этой группировкѣ какую-либо попытку опредѣленія нормальнаго надѣла, такъ какъ степень обезпеченія земель обуславливается не одной только величиной принадлежащаго владѣльцу участка, но и массою другихъ условій, изъ которыхъ на первомъ мѣстѣ стоятъ физическія свойства почвы и климата и степень культуры въ пользованіи участкомъ, а затѣмъ слѣдуетъ множество другихъ, хотя и менѣе важныхъ, но тоже серьезныхъ условій, какъ всѣ тѣ, которыя вліяютъ на цѣнность продуктовъ земли, на стоимость обработки и сбыта ихъ, на характеръ культуры, на возможность иныхъ заработковъ и проч. Затѣмъ дѣлается сводка всей земли, имѣющейся въ распоряженіи крестьянъ—надѣльной и приобрѣтенной въ собственность, какъ отдѣльными лицами, такъ обществами и товариществами.

Далѣе детально изслѣдуется наиболѣе неблагопріятная I-ая группа съ указаніемъ по уѣздамъ числа дворовъ съ надѣлами: до 1 дес., отъ 1 до 2, отъ 2 до 3, отъ 3 до 4 и

1) Въ виду указанныхъ уже особенностей изслѣдованія 1887 г., имѣвшаго основною задачею изученіе не землевладѣнія, а состава культурной площади, всѣ данныя 1905 г. (за исключеніемъ размѣра общей площади) сравниваются только съ данными 1877 г. и лишь въ одномъ случаѣ—опредѣленія числа личныхъ владѣній и средняго размѣра ихъ,—приходится обратиться къ 1887 г.; именно потому, что въ 1877 г. наблюдались не «владѣнія», а «владѣльцы».

отъ 4 до 5 десятинь. II, наконецъ, разсматривается порядокъ владѣнія крестьянами земель—общинный и подворный.

IV. Затѣмъ изслѣдуется III группа землевладѣнія — земли казны, удѣловъ, церкви, монастырей, городовъ и иныхъ учреждений; причемъ данныя по каждому изъ этихъ видовъ собственности разсматриваются поуѣдно и сравниваются съ соответственными данными 1877 года. Изслѣдованіе заканчивается указаніемъ количества имѣющихся въ каждомъ уѣздѣ десятинь оброчныхъ статей казенныхъ и удѣльныхъ земель. Высочайше предназначенныхъ для увеличенія площади малоземельныхъ крестьянъ, и количества земли, имѣющагося въ собственности Крестьянскаго Банка къ 1 Августа 1906 года.

Таковы исторія изслѣдованія землевладѣнія 1905 года, планъ работы и программа и порядокъ ея выполненія. Приводя ихъ для того, чтобы дать возможность каждому сознательно судить о степени достовѣрности разработанныхъ данныхъ, считаю необходимымъ добавить, что та же жгучая потребность въ скорѣйшей разработкѣ матеріала для практическихъ цѣлей, которая заставила Комитетъ отказаться, съ цѣлью выигрыша времени, отъ провѣрки на мѣстахъ нѣкоторыхъ менѣ существенныхъ частей матеріала, принудила его не только не выжидать разработки всѣхъ губерній для возможности общихъ о нихъ выводовъ, но и отказаться отъ изданія ихъ по однороднымъ группамъ, заставивъ издавать губерніи по одиночкѣ, въ порядкѣ времени окончанія каждой.

Директоръ Центрального Статистическаго Комитета

Генеральнаго Штаба Генераль-Маіоръ *Золотаревъ.*



# ТАБЛИЦЫ.

I. Земельная собственность съ распредѣленіемъ по глав

нымъ ея категоріямъ въ 1905 и 1877 годахъ. (въ десятинахъ).

У ъ з д ы.	В ъ 1905 г о д у.										
	Общее количество земли.	Земли въ частной собственности.				Крестьянскія земли.			Земли государства, церкви и учрежд.		
		Число владѣній.	Количество земли.	Средній размѣръ владѣній.	% въ общей площади.	Число дворовъ.	Количество земли.	Въ среднемъ на 1 дворъ.	% въ общей площади.	Количество земли.	
1	2	3	4	5	6	7	8	9	10	11	12
1. Добленскій . . . . .	251.927	51	55.874	1.095,6	22,2	3.663	123.754	33,8	49,1	72.299	28,7
2. Баускій . . . . .	191.466	31	58.126	1.875,0	30,4	2.484	91.016	36,6	47,5	42.324	22,1
3. Видавскій . . . . .	294.288	19	190.553	10.029,1	64,8	1.980	72.796	36,8	24,7	30.939	10,5
4. Газенпотскій . . . . .	236.608	64	140.724	2.198,8	59,5	2.403	78.098	32,5	33,0	17.786	7,5
5. Гольдингенскій . . . . .	286.029	57	90.611	1.589,7	31,7	2.633	106.772	40,6	37,3	88.646	31,0
6. Гробинскій . . . . .	187.521	26	58.750	2.259,6	31,3	3.792	72.631	19,2	38,7	56.140	30,0
7. Илуктскій . . . . .	196.837	116	113.105	975,0	57,4	2.609	82.023	31,4	41,7	1.709	0,9
8. Тальсенскій . . . . .	277.570	57	153.146	2.686,8	55,2	2.355	89.919	38,2	32,4	34.505	12,4
9. Туккумскій . . . . .	209.355	46	93.770	2.038,5	44,8	2.128	84.118	39,5	26,4	31.467	15,0
10. Фридрихштадтскій . . . . .	316.997	32	64.479	2.015,0	20,4	4.234	129.718	30,6	40,9	122.800	38,7
Въ губерніи . . . . .	2.448.598	499	1.019.138	2.042,4	41,6	28.281	930.845	32,9	38,1	*) 498.615	20,3

У ъ з д ы.	В ъ 1877 г о д у.										
	Общее количество земли.	Земли въ частной собственности.				Крестьянскія земли.			Земли государства, церкви и учрежд.		
		Число владѣній.	Количество земли.	Средній размѣръ собственности.	% въ общей площади.	Число дворовъ.	Количество земли.	Въ среднемъ на 1 дворъ.	% въ общей площади.	Количество земли.	
13	14	15	16	17	18	19	20	21	22	23	1
1. Добленскій . . . . .	245.905	77	54.271	704,8	22,1	2.850	117.847	41,3	47,9	73.787	30,0
2. Баускій . . . . .	189.306	36	60.076	1.668,8	31,7	2.143	85.704	40,0	45,3	43.466	23,0
3. Видавскій . . . . .	300.357	17	207.135	12.184,4	69,0	1.499	61.746	41,2	20,5	31.476	10,5
4. Газенпотскій . . . . .	220.465	89	127.061	142,7	57,6	1.870	74.075	39,6	33,6	19.329	8,8
5. Гольдингенскій . . . . .	286.985	52	79.419	1.527,3	27,7	2.300	105.558	45,9	36,8	102.008	35,5
6. Гробинскій . . . . .	177.792	28	54.001	1.928,6	30,4	3.219	66.173	20,6	37,2	57.618	32,4
7. Илуктскій . . . . .	174.395	69	96.285	1.395,4	55,2	2.463	76.874	31,2	44,1	1.236	0,7
8. Тальсенскій . . . . .	259.719	60	138.494	2.308,2	53,3	2.008	86.546	43,1	33,3	34.679	13,4
9. Туккумскій . . . . .	201.998	60	92.110	1.535,2	45,6	1.797	78.742	43,8	39,0	31.146	15,4
10. Фридрихштадтскій . . . . .	312.394	47	60.486	1.286,9	19,4	3.030	119.650	39,5	38,3	132.258	42,3
Въ губерніи . . . . .	2.369.316	535	969.338	1.811,8	40,9	23.179	872.975	37,7	36,9	527.003	22,2

II. Частная земельная собственность по главнымъ ея

категоріямъ въ 1905 году (въ десятинахъ).

У ъ з д ы.	Дворяне.			Духовныя лица.			Купцы и почетные граждане.			М ѣ щ а н е.		
	Число владѣній.	Количество земли.	Средній размѣръ владѣній.	Число владѣній.	Количество земли.	Средній размѣръ владѣній.	Число владѣній.	Количество земли.	Средній размѣръ владѣній.	Число владѣній.	Количество земли.	Средній размѣръ владѣній.
1. Добленскій . . . . .	40	53.934	1.348,4	—	—	—	1	118	118,0	1	340	340,0
2. Баускій . . . . .	22	54.309	2.468,6	—	—	—	1	145	145,0	—	—	—
3. Видавскій . . . . .	18	190.408	10.578,2	—	—	—	3	6.014	2.004,7	1	653	653,0
4. Газенпотскій . . . . .	54	127.481	2.360,8	—	—	—	10	9.501	950,1	1	121	121,0
5. Гольдингенскій . . . . .	32	75.681	2.365,0	—	—	—	3	2.846	948,7	—	—	—
6. Гробинскій . . . . .	23	55.904	2.430,6	—	—	—	8	13.702	1.712,8	6	2.394	399,0
7. Илуктскій . . . . .	61	91.162	1.494,5	17	1.783	104,9	4	6.221	1.555,3	—	—	—
8. Тальсенскій . . . . .	45	141.685	3.148,6	—	—	—	4	4.440	1.110,0	—	—	—
9. Туккумскій . . . . .	38	88.793	2.336,7	—	—	—	4	2.375	593,8	2	1.390	695,0
10. Фридрихштадтскій . . . . .	19	59.993	3.157,5	—	—	—	—	—	—	—	—	—
Въ губерніи . . . . .	352	939.350	2.668,6	17	1.783	104,9	38	45.362	1.193,7	11	4.898	445,3

У ъ з д ы.	Крестьяне.			Прочіе.			Иностранные подданные.			И Т О Г О.		
	Число владѣній.	Количество земли.	Средній размѣръ владѣній.	Число владѣній.	Количество земли.	Средній размѣръ владѣній.	Число владѣній.	Количество земли.	Средній размѣръ владѣній.	Число владѣній.	Количество земли.	Средній размѣръ владѣній.
1. Добленскій . . . . .	5	806	161,2	4	676	169,0	—	—	—	51	55.874	1.095,6
2. Баускій . . . . .	3	332	110,7	6	3.485	580,8	—	—	—	31	58.126	1.875,0
3. Видавскій . . . . .	—	—	—	—	—	—	—	—	—	19	190.553	10.029,1
4. Газенпотскій . . . . .	—	—	—	6	6.576	1.096,0	—	—	—	64	140.724	2.198,8
5. Гольдингенскій . . . . .	2	216	108,0	12	5.092	424,5	—	—	—	57	90.611	1.589,7
6. Гробинскій . . . . .	—	—	—	—	—	—	—	—	—	26	58.750	2.259,6
7. Илуктскій . . . . .	20	3.404	170,2	4	660	165,0	—	—	—	116	113.105	975,0
8. Тальсенскій . . . . .	—	—	—	8	5.240	655,0	—	—	—	57	153.146	2.686,8
9. Туккумскій . . . . .	2	295	147,5	2	242	121,0	—	—	—	46	93.770	2.038,5
10. Фридрихштадтскій . . . . .	5	446	89,2	2	275	137,5	—	—	—	32	64.479	2.015,0
Въ губерніи . . . . .	37	5.499	148,6	44	22.246	505,6	—	—	—	499	1.019.138	2.042,4

\*) Въ томъ числѣ неудобныхъ земель казны: 114.647 дес.

II. (Продолженіе). Частная земельная собственность по главнымъ

ея категориямъ въ 1877 году. (въ десятинахъ).

У ъ з д ы	Д в о р я н е.			Духовныя лица.			Купцы и почетные граждане.			Мѣщане.			Крестьяне 1).			Прочіе.			Иностранные подданные.			И Т О Г О.			Частныя общества и товарищества.	ВСЕГО.	У ъ з д ы.
	Число владѣльцевъ.	Количество земли.	Средній размѣръ собственности.	Число владѣльцевъ.	Количество земли.	Средній размѣръ собственности.	Число владѣльцевъ.	Количество земли.	Средній размѣръ собственности.	Число владѣльцевъ.	Количество земли.	Средній размѣръ собственности.	Число владѣльцевъ.	Количество земли.	Средній размѣръ собственности.	Число владѣльцевъ.	Количество земли.	Средній размѣръ собственности.	Число владѣльцевъ.	Количество земли.	Средній размѣръ собственности.	Число владѣльцевъ.	Количество земли.	Средній размѣръ собственности.			
1	2	3	4	5	6	7	8	9	10	11	12	13	14	15	16	17	18	19	20	21	22	23	24	25	26	27	1
1. Добленскій . . . . .	35	49.706	1.420,2	—	—	—	10	2.294	229,4	5	923	184,6	24	440	18,4	3	908	302,7	—	—	—	77	54.271	704,8	—	54.271	1. Добленскій . . . . .
2. Баускій . . . . .	25	55.659	2.226,4	—	—	—	3	2.777	925,7	5	1.418	283,6	1	8	8,0	2	214	107,0	—	—	—	36	60.076	1.668,8	—	60.076	2. Баускій . . . . .
3. Виндавскій . . . . .	13	202.351	15.565,5	—	—	—	3	4.682	1.560,7	—	—	—	1	102	102,0	—	—	—	—	—	17	207.135	12.184,4	—	207.135	3. Виндавскій . . . . .	
4. Газенпотскій . . . . .	60	115.764	1.929,4	—	—	—	—	—	—	19	3.640	191,6	5	255	51,0	4	7.399	1.849,8	1	3	3,0	89	127.061	1.427,7	—	127.061	4. Газенпотскій . . . . .
5. Гольдингенскій . . . . .	35	71.320	2.037,7	—	—	—	5	5.204	1.040,8	4	1.193	298,3	3	862	287,3	5	840	168,0	—	—	—	52	79.419	1.527,3	—	79.419	5. Гольдингенскій . . . . .
6. Гробинскій . . . . .	24	52.434	1.184,7	—	—	—	4	1.567	391,8	—	—	—	—	—	—	—	—	—	—	—	28	54.001	1.928,6	—	54.001	6. Гробинскій . . . . .	
7. Иллуктскій . . . . .	50	91.400	1.828,0	—	—	—	5	1.873	374,6	8	2.471	308,9	2	165	82,5	4	329	82,2	—	—	—	69	96.238	1.394,8	—	96.238	7. Иллуктскій . . . . .
8. Тальсенскій . . . . .	47	134.161	2.854,5	—	—	—	4	2.470	617,5	2	423	211,5	4	465	116,3	3	975	395,0	—	—	—	60	138.494	2.308,2	—	138.494	8. Тальсенскій . . . . .
9. Туккумскій . . . . .	37	86.214	2.330,1	—	—	—	7	2.398	342,6	8	708	88,5	5	226	45,2	3	2.547	849,0	—	—	—	60	92.093	1.534,9	17	92.110	9. Туккумскій . . . . .
10. Фридрихитад . . . . .	18	55.738	3.096,6	—	—	—	1	586	586,0	7	1.498	214,0	19	728	38,3	2	1.936	968,0	—	—	—	47	60.486	1.286,9	—	60.486	10. Фридрихитад . . . . .
Въ губерніи . . . . .	344	914.747	2.659,1	—	—	—	42	23.851	567,9	58	12.274	211,6	64	3.251	50,8	26	15.148	582,6	1	3	3,0	535	969.274	1.811,7	64	969.338	Въ губерніи.

1) Сюда вошли и солдаты.

III. Частная земельная собственность

въ 1905 году по размѣрамъ владѣній (въ десятинахъ).

Размѣръ владѣній.	1. Добленскій уѣздъ.																2. Баускій уѣздъ.																Размѣръ владѣній.
	Л И Ч Н А Я С О Б С Т В Е Н Н О С Т Ь.																Л И Ч Н А Я С О Б С Т В Е Н Н О С Т Ь.																
	Дворяне.		Духовныя лица.		Купцы и почет. гр.		Мѣщане.		Крестьяне.		Прочіе.		Иностр. под.		И Т О Г О.		Дворяне.		Духовныя лица.		Купцы и почет. гр.		Мѣщане.		Крестьяне.		Прочіе.		Иностр. под.		И Т О Г О.		
Число владѣній.	Количество земли.	Число владѣній.	Количество земли.	Число владѣній.	Количество земли.	Число владѣній.	Количество земли.	Число владѣній.	Количество земли.	Число владѣній.	Количество земли.	Число владѣній.	Количество земли.	Число владѣній.	Количество земли.	Число владѣній.	Количество земли.	Число владѣній.	Количество земли.	Число владѣній.	Количество земли.	Число владѣній.	Количество земли.	Число владѣній.	Количество земли.	Число владѣній.	Количество земли.	Число владѣній.	Количество земли.	Число владѣній.	Количество земли.		
1	2	3	4	5	6	7	8	9	10	11	12	13	14	15	16	17	2	3	4	5	6	7	8	9	10	11	12	13	14	15	16	17	1
10 дес. и менѣе . . . . .	—	—	—	—	—	—	—	—	—	—	—	—	—	—	—	—	—	—	—	—	—	—	—	—	—	—	—	—	—	—	—	10 дес. и менѣе.	
Отъ 10 до 20 вклоч.	—	—	—	—	—	—	—	—	—	—	—	—	—	—	—	—	—	—	—	—	—	—	—	—	—	—	—	—	—	—	—	Отъ 10 до 20 вклоч.	
> 20 — 30 >	—	—	—	—	—	—	—	—	—	—	—	—	—	—	—	—	—	—	—	—	—	—	—	—	—	—	—	—	—	—	—	> 20 — 30 >	
> 30 — 40 >	—	—	—	—	—	—	—	—	—	—	—	—	—	—	—	—	—	—	—	—	—	—	—	—	—	—	—	—	—	—	—	> 30 — 40 >	
> 40 — 50 >	—	—	—	—	—	—	—	—	—	—	—	—	—	—	—	—	—	—	—	—	—	—	—	—	—	—	—	—	—	—	—	> 40 — 50 >	
> 50 — 100 >	3	254	—	—	—	—	—	—	—	—	—	—	—	—	—	—	—	—	—	—	—	—	—	—	—	—	—	—	—	—	—	> 50 — 100 >	
Итого до 100 дес. вклоч.	3	254	—	—	—	—	—	—	2	179	1	54	—	—	6	487	—	—	—	—	—	—	—	—	—	—	—	—	—	—	—	Итого до 100 дес. вклоч.	
Отъ 100 до 200 вклоч.	2	349	—	—	1	118	—	—	2	341	1	199	—	—	6	1.007	—	—	—	—	—	—	—	—	—	—	—	—	—	—	—	Отъ 100 до 200 вклоч.	
> 200 — 300 >	—	—	—	—	—	—	—	—	1	286	2	423	—	—	3	709	—	—	—	—	—	—	—	—	—	—	—	—	—	—	—	> 200 — 300 >	
> 300 — 400 >	1	387	—	—	—	—	—	—	—	—	—	—	—	—	2	727	—	—	—	—	—	—	—	—	—	—	—	—	—	—	> 300 — 400 >		
> 400 — 500 >	5	2.196	—	—	—	—	—	—	—	—	—	—	—	—	5	2.196	—	—	—	—	—	—	—	—	—	—	—	—	—	—	> 400 — 500 >		
> 500 — 1000 >	12	8.787	—	—	—	—	—	—	—	—	—	—	—	—	12	8.787	—	—	—	—	—	—	—	—	—	—	—	—	—	—	> 500 — 1000 >		
Итого отъ 100 до 1000 дес. вклоч.	20	11.719	—	—	1	118	1	340	3	627	3	622	—	—	28	13.426	—	—	—	—	—	—	—	—	—	—	—	—	—	—	—	Итого отъ 100 до 1000 дес. вклоч.	
Отъ 1000 до 2000 вкл.	9	12.010	—	—	—	—	—	—	—	—	—	—	—	—	9	12.010	—	—	—	—	—	—	—	—	—	—	—	—	—	—	—	Отъ 1000 до 2000 вкл.	
> 2000 — 3000 >	3	7.142	—	—	—	—	—	—	—	—	—	—	—	—	3	7.142	—	—	—	—	—	—	—	—	—	—	—	—	—	—	—	> 2000 — 3000 >	
> 3000 — 4000 >	2	7.106	—	—	—	—	—	—	—	—	—	—	—	—	2	7.106	—	—	—	—	—	—	—	—	—	—	—	—	—	—	—	> 3000 — 4000 >	
> 4000 — 5000 >	1	4.167	—	—	—	—	—	—	—	—	—	—	—	—	1	4.167	—	—	—	—	—	—	—	—	—	—	—	—	—	—	—	> 4000 — 5000 >	
> 5000 — 10000 >	2	11.536	—	—	—	—	—	—	—	—	—	—	—	—	2	11.536	—	—	—	—	—	—	—	—	—	—	—	—	—	—	—	> 5000 — 10000 >	
Свыше 10000 дес. . . . .	—	—	—	—	—	—	—	—	—	—	—	—	—	—	—	—	—	—	—	—	—	—	—	—	—	—	—	—	—	—	—	Свыше 10000 дес.	
Итого болѣе 1000 дес.	17	41.961	—	—	—	—	—	—	—	—	—	—	—	—	17	41.961	—	—	—	—	—	—	—	—	—	—	—	—	—	—	—	Итого болѣе 1000 дес.	
ВСЕГО . . . . .	40	53.934	—	—	1	118	1	340	5	806	4	676	—	—	51	55.874	—	—	—	—	—	—	—	—	—	—	—	—	—	—	—	ВСЕГО.	



III. (Продолженіе). Частная земельная собственность

Размѣръ владѣній.	7. Илукетскій уѣздъ.																Размѣръ владѣній.	
	Л И Ч Н А Я С О Б С Т В Е Н Н О С Т Ъ.																	
	Дворяне.		Духовныя лица.		Купцы и почет. гр.		Мѣщане.		Крестьяне.		Прочіе.		Иностр. под.		И Т О Г О.			
	Число владѣній.	Количество земли.	Число владѣній.	Количество земли.	Число владѣній.	Количество земли.	Число владѣній.	Количество земли.	Число владѣній.	Количество земли.	Число владѣній.	Количество земли.	Число владѣній.	Количество земли.	Число владѣній.	Количество земли.		
10 дес. и менѣе . . .	—	—	7	34	—	—	—	—	—	—	—	—	—	—	—	—	—	10 дес. и менѣе.
Отъ 10 до 20 вклуч.	—	—	1	18	—	—	—	—	2	39	—	—	—	—	—	—	—	Отъ 10 до 20 вклуч.
» 20 — 30 »	—	—	1	30	—	—	—	—	1	27	—	—	—	—	—	—	—	» 20 — 30 »
» 30 — 40 »	—	—	2	68	—	—	—	—	1	34	—	—	—	—	—	—	—	» 30 — 40 »
» 40 — 50 »	1	49	—	—	—	—	—	—	1	45	—	—	—	—	—	—	—	» 40 — 50 »
» 50 — 100 »	4	280	2	183	—	—	—	—	5	346	1	84	—	—	—	—	—	» 50 — 100 »
Итого до 100 дес. вклуч.	5	329	13	333	—	—	—	—	10	491	1	84	—	—	—	—	—	Итого до 100 дес. вклуч.
Отъ 100 до 200 вклуч.	5	870	2	327	1	200	3	441	2	302	2	294	—	—	15	2.43	—	Отъ 100 до 200 вклуч.
» 200 — 300 »	3	711	—	—	1	299	—	—	5	1.285	1	282	—	—	10	2.57	—	» 200 — 300 »
» 300 — 400 »	8	2.762	—	—	1	358	—	—	1	305	—	—	—	—	11	3.73	—	» 300 — 400 »
» 400 — 500 »	1	500	1	479	1	422	—	—	1	472	—	—	—	—	4	1.87	—	» 400 — 500 »
» 500 — 1000 »	12	8.821	1	644	1	508	—	—	1	540	—	—	—	—	16	11.10	—	» 500 — 1000 »
Итого отъ 100 до 1000 дес. вклуч.	29	13.664	4	1.450	5	1.787	5	1.333	10	2.913	3	576	—	—	56	21.72	—	Итого отъ 100 до 1000 дес. вклуч.
Отъ 1000 до 2000 вкл.	16	22.852	—	—	1	1.219	1	1.061	—	—	—	—	—	—	18	25.132	—	Отъ 1000 до 2000 вкл.
» 2000 — 3000 »	3	7.077	—	—	1	2.301	—	—	—	—	—	—	—	—	4	9.378	—	» 2000 — 3000 »
» 3000 — 4000 »	2	6.933	—	—	—	—	—	—	—	—	—	—	—	—	2	6.933	—	» 3000 — 4000 »
» 4000 — 5000 »	1	4.911	—	—	—	—	—	—	—	—	—	—	—	—	1	4.911	—	» 4000 — 5000 »
» 5000 — 10000 »	5	35.396	—	—	1	8.395	—	—	—	—	—	—	—	—	6	43.791	—	» 5000 — 10000 »
Свыше 10000 дес.	—	—	—	—	—	—	—	—	—	—	—	—	—	—	—	—	—	Свыше 10000 дес.
Итого болѣе 1000 дес.	27	77.169	—	—	3	11.915	1	1.061	—	—	—	—	—	—	31	90.145	—	Итого болѣе 1000 дес.
<b>ВСЕГО</b>	<b>61</b>	<b>91.162</b>	<b>17</b>	<b>1.783</b>	<b>8</b>	<b>13.702</b>	<b>6</b>	<b>2.394</b>	<b>20</b>	<b>3.404</b>	<b>4</b>	<b>660</b>	—	—	<b>116</b>	<b>118.105</b>	—	<b>ВСЕГО</b>

8. Тальсенскій уѣздъ.

10 дес. и менѣе . . .	—	—	—	—	—	—	—	—	—	—	—	—	—	—	—	—	—	10 дес. и менѣе.
Отъ 10 до 20 вклуч.	—	—	—	—	—	—	—	—	—	—	—	—	—	—	—	—	—	Отъ 10 до 20 вклуч.
» 20 — 30 »	—	—	—	—	—	—	—	—	—	—	—	—	—	—	—	—	—	» 20 — 30 »
» 30 — 40 »	—	—	—	—	—	—	—	—	—	—	—	—	—	—	—	—	—	» 30 — 40 »
» 40 — 50 »	—	—	—	—	—	—	—	—	—	—	—	—	—	—	—	—	—	» 40 — 50 »
» 50 — 100 »	—	—	—	—	—	—	—	—	—	—	—	—	—	—	—	—	—	» 50 — 100 »
Итого до 100 дес. вклуч.	—	—	—	—	—	—	—	—	—	—	—	—	—	—	—	—	—	Итого до 100 дес. вклуч.
Отъ 100 до 200 вклуч.	1	102	—	—	—	—	—	—	—	—	—	—	—	—	—	—	—	Отъ 100 до 200 вклуч.
» 200 — 300 »	—	—	—	—	—	—	—	—	—	—	—	—	—	—	—	—	—	» 200 — 300 »
» 300 — 400 »	2	743	—	—	—	—	—	—	—	—	—	—	—	—	—	—	—	» 300 — 400 »
» 400 — 500 »	2	880	—	—	—	—	—	—	—	—	—	—	—	—	—	—	—	» 400 — 500 »
» 500 — 1000 »	7	5.129	—	—	3	2.322	—	—	—	—	—	—	—	—	—	—	—	» 500 — 1000 »
Итого отъ 100 до 1000 дес. вклуч.	12	6.854	—	—	3	2.322	—	—	—	—	—	—	—	—	—	—	—	Итого отъ 100 до 1000 дес. вклуч.
Отъ 1000 до 2000 вкл.	13	19.186	—	—	—	—	—	—	—	—	—	—	—	—	—	—	—	Отъ 1000 до 2000 вкл.
» 2000 — 3000 »	5	11.226	—	—	—	—	—	—	—	—	—	—	—	—	—	—	—	» 2000 — 3000 »
» 3000 — 4000 »	6	21.926	—	—	1	3.899	—	—	—	—	—	—	—	—	—	—	—	» 3000 — 4000 »
» 4000 — 5000 »	2	9.047	—	—	—	—	—	—	—	—	—	—	—	—	—	—	—	» 4000 — 5000 »
» 5000 — 10000 »	4	33.028	—	—	—	—	—	—	—	—	—	—	—	—	—	—	—	» 5000 — 10000 »
Свыше 10000 дес.	3	40.418	—	—	—	—	—	—	—	—	—	—	—	—	—	—	—	Свыше 10000 дес.
Итого болѣе 1000 дес.	33	134.831	—	—	1	3.899	—	—	—	—	—	—	—	—	—	—	—	Итого болѣе 1000 дес.
<b>ВСЕГО</b>	<b>45</b>	<b>141.685</b>	<b>—</b>	<b>—</b>	<b>4</b>	<b>6.221</b>	<b>—</b>	<b>—</b>	<b>—</b>	<b>—</b>	<b>—</b>	<b>—</b>	<b>—</b>	<b>—</b>	<b>—</b>	<b>—</b>	<b>—</b>	<b>ВСЕГО</b>

въ 1905 году по размѣрамъ владѣній (въ десятинахъ).

9. Туккумскій уѣздъ.

Размѣръ владѣній.	Л И Ч Н А Я С О Б С Т В Е Н Н О С Т Ъ.																Размѣръ владѣній.	
	Дворяне.		Духовныя лица.		Купцы и почет. гр.		Мѣщане.		Крестьяне.		Прочіе.		Иностр. под.		И Т О Г О.			
	Число владѣній.	Количество земли.	Число владѣній.	Количество земли.	Число владѣній.	Количество земли.	Число владѣній.	Количество земли.	Число владѣній.	Количество земли.	Число владѣній.	Количество земли.	Число владѣній.	Количество земли.	Число владѣній.	Количество земли.		
	2	3	4	5	6	7	8	9	10	11	12	13	14	15	16	17		1
10 дес. и менѣе . . .	—	—	—	—	—	—	—	—	—	—	—	—	—	—	—	—	—	10 дес. и менѣе.
Отъ 10 до 20 вклуч.	—	—	—	—	—	—	—	—	—	—	—	—	—	—	—	—	—	Отъ 10 до 20 вклуч.
» 20 — 30 »	—	—	—	—	—	—	—	—	—	—	—	—	—	—	—	—	—	» 20 — 30 »
» 30 — 40 »	—	—	—	—	—	—	—	—	—	—	—	—	—	—	—	—	—	» 30 — 40 »
» 40 — 50 »	—	—	—	—	—	—	—	—	—	—	—	—	—	—	—	—	—	» 40 — 50 »
» 50 — 100 »	—	—	—	—	—	—	—	—	—	—	—	—	—	—	—	—	—	» 50 — 100 »
Итого до 100 дес. вклуч.	—	—	—	—	—	—	—	—	—	—	—	—	—	—	—	—	—	Итого до 100 дес. вклуч.
Отъ 100 до 200 вклуч.	—	—	—	—	—	—	—	—	—	—	—	—	—	—	—	—	—	Отъ 100 до 200 вклуч.
» 200 — 300 »	—	—	—	—	—	—	—	—	—	—	—	—	—	—	—	—	—	» 200 — 300 »
» 300 — 400 »	—	—	—	—	—	—	—	—	—	—	—	—	—	—	—	—	—	» 300 — 400 »
» 400 — 500 »	—	—	—	—	—	—	—	—	—	—	—	—	—	—	—	—	—	» 400 — 500 »
» 500 — 1000 »	—	—	—	—	—	—	—	—	—	—	—	—	—	—	—	—	—	» 500 — 1000 »
Итого отъ 100 до 1000 дес. вклуч.	—	—	—	—	—	—	—	—	—	—	—	—	—	—	—	—	—	Итого отъ 100 до 1000 дес. вклуч.
Отъ 1000 до 2000 вкл.	—	—	—	—	—	—	—	—	—	—	—	—	—	—	—	—	—	Отъ 1000 до 2000 вкл.
» 2000 — 3000 »	—	—	—	—	—	—	—	—	—	—	—	—	—	—	—	—	—	» 2000 — 3000 »
» 3000 — 4000 »	—	—	—	—	—	—	—	—	—	—	—	—	—	—	—	—	—	» 3000 — 4000 »
» 4000 — 5000 »	—	—	—	—	—	—	—	—	—	—	—	—	—	—	—	—	—	» 4000 — 5000 »
» 5000 — 10000 »	—	—	—	—	—	—	—	—	—	—	—	—	—	—	—	—	—	» 5000 — 10000 »
Свыше 10000 дес.	—	—	—	—	—	—	—	—	—	—	—	—	—	—	—	—	—	Свыше 10000 дес.
Итого болѣе 1000 дес.	—	—	—	—	—	—	—	—	—	—	—	—	—	—	—	—	—	Итого болѣе 1000 дес.
<b>ВСЕГО</b>	<b>38</b>	<b>88.793</b>	<b>—</b>	<b>—</b>	<b>4</b>	<b>4.440</b>	<b>—</b>	<b>—</b>	<b>2</b>	<b>3.377</b>	<b>—</b>	<b>—</b>	<b>2</b>	<b>295</b>	<b>2</b>	<b>242</b>	<b>—</b>	<b>ВСЕГО</b>

10. Фридрихштадтскій уѣздъ.

10 дес. и менѣе . . .	—	—	—	—	—	—	—	—	—	—	—	—	—	—	—	—	—	10 дес. и менѣе.
Отъ 10 до 20 вклуч.	—	—	—</															

III. (Продолженіе). Частная земельная собственность въ 1905 году  
по размѣрамъ владѣній (въ десятинахъ).

Размѣръ владѣній.	В с я г у б е р н і я .															
	Л И Ч Н А Я С О Б С Т В Е Н Н О С Т Ь .															
	Дворяне.		Духовныя лица.		Купцы и почет. гр.		Мѣщане.		Крестьяне.		Прочіе.		Иностр. под.		И Т О Г О .	
	Число владѣній.	Количество земли.	Число владѣній.	Количество земли.	Число владѣній.	Количество земли.	Число владѣній.	Количество земли.	Число владѣній.	Количество земли.	Число владѣній.	Количество земли.	Число владѣній.	Количество земли.	Число владѣній.	Количество земли.
1	2	3	4	5	6	7	8	9	10	11	12	13	14	15	16	17
10 дес. и менѣе . . .	—	—	7	34	1	3	—	—	—	—	2	9	—	—	10	46
Отъ 10 до 20 вклуч.	1	20	1	18	—	—	—	—	2	39	1	15	—	—	5	92
» 20 — 30 » . . .	1	29	1	30	—	—	—	—	2	52	—	—	—	—	4	111
» 30 — 40 » . . .	—	—	2	68	—	—	—	—	2	67	—	—	—	—	4	135
» 40 — 50 » . . .	1	49	—	—	—	—	—	—	2	95	1	47	—	—	4	191
» 50 — 100 » . . .	8	599	2	183	—	—	—	—	11	812	6	447	—	—	27	2.041
Итого до 100 дес. вклуч.	11	697	13	333	1	3	—	—	19	1.065	10	518	—	—	54	2.616
Отъ 100 до 200 вклуч.	17	2.740	2	327	7	916	4	562	7	1.065	9	1.320	—	—	46	6.930
» 200 — 300 » . . .	6	1.485	—	—	1	299	—	—	8	2.043	4	907	—	—	19	4.734
» 300 — 400 » . . .	14	4.950	—	—	3	1.067	3	1.036	1	314	3	1.037	—	—	24	8.404
» 400 — 500 » . . .	15	6.747	1	479	2	842	—	—	1	472	2	843	—	—	21	9.383
» 500 — 1000 » . . .	74	55.167	1	644	11	8.019	3	2.239	1	540	10	6.097	—	—	100	72.706
Итого отъ 100 до 1000 дес. вклуч. . . . .	126	71.089	4	1.450	24	11.143	10	3.837	18	4.434	28	10.204	—	—	210	102.157
Отъ 1000 до 2000 вкл.	89	129.223	—	—	6	7.655	1	1.061	—	—	4	5.203	—	—	100	143.142
» 2000 — 3000 » . . .	39	94.500	—	—	3	6.423	—	—	—	—	1	2.176	—	—	43	103.099
» 3000 — 4000 » . . .	27	93.810	—	—	2	7.327	—	—	—	—	—	—	—	—	29	101.137
» 4000 — 5000 » . . .	13	58.778	—	—	1	4.416	—	—	—	—	1	4.145	—	—	15	67.339
» 5000 — 10000 » . . .	35	249.081	—	—	1	8.395	—	—	—	—	—	—	—	—	36	250.476
Свыше 10000 дес. . . .	12	242.172	—	—	—	—	—	—	—	—	—	—	—	—	12	249.172
Итого болѣе 1000 дес.	215	867.564	—	—	13	34.216	1	1.061	—	—	6	11.524	—	—	235	914.365
<b>ВСЕГО . . .</b>	<b>352</b>	<b>939.350</b>	<b>17</b>	<b>1.783</b>	<b>38</b>	<b>45.362</b>	<b>11</b>	<b>4.898</b>	<b>37</b>	<b>5.499</b>	<b>44</b>	<b>22.246</b>	<b>—</b>	<b>—</b>	<b>499</b>	<b>1.019.138</b>

## IV. Крестьянскія земли по размѣрамъ площади на дворъ въ 1905 году (въ десятинахъ).

Надѣльной земли на дворъ.	1. Добленскій уѣздъ.		2. Баускій уѣздъ.		3. Виндавскій уѣздъ.		4. Газенпотскій уѣздъ.		5. Гольдингенскій уѣздъ.		6. Гробинскій уѣздъ.	
	Число дворовъ.	Количество земли.	Число дворовъ.	Количество земли.	Число дворовъ.	Количество земли.	Число дворовъ.	Количество земли.	Число дворовъ.	Количество земли.	Число дворовъ.	Количество земли.
1	2	3	4	5	6	7	8	9	10	11	12	13
1 дес. и менѣе . . . . .	—	—	—	—	—	—	—	—	—	—	—	—
отъ 1 до 2 вкл. . . . .	—	—	—	—	—	—	—	—	—	—	—	—
» 2—3 » . . . . .	—	—	—	—	—	—	—	—	—	—	—	—
» 3—4 » . . . . .	—	—	—	—	—	—	—	—	—	—	—	—
» 4—5 » . . . . .	—	—	—	—	—	—	—	—	—	—	—	—
» 5—6 » . . . . .	—	—	—	—	—	—	—	—	—	—	—	—
» 6—7 » . . . . .	—	—	—	—	—	—	—	—	65	397	—	—
» 7—8 » . . . . .	—	—	—	—	—	—	—	—	—	—	—	—
» 8—9 » . . . . .	—	—	—	—	—	—	—	—	—	—	—	—
» 9—10 » . . . . .	—	—	—	—	—	—	—	—	—	—	—	—
» 10—15 » . . . . .	327	4.398	—	—	—	—	136	1.800	—	—	1.754	22.618
» 15—20 » . . . . .	148	2.840	—	—	637	11.749	560	9.450	—	—	1.306	22.610
» 20—25 » . . . . .	337	7.898	178	4.230	181	3.677	307	6.765	2	42	—	—
» 25—30 » . . . . .	565	15.549	117	3.472	—	—	165	4.471	5	136	247	7.275
» 30—40 » . . . . .	1.245	44.005	1.620	58.964	406	15.086	471	16.959	1.603	58.441	221	8.002
» 40—50 » . . . . .	832	37.109	569	24.350	387	18.389	571	25.021	647	28.712	264	12.126
» 50—100 » . . . . .	209	11.955	—	—	369	23.895	161	10.285	311	19.044	—	—
» 100—200 » . . . . .	—	—	—	—	—	—	32	3.347	—	—	—	—
» 200—300 » . . . . .	—	—	—	—	—	—	—	—	—	—	—	—
<b>ВСЕГО . . . . .</b>	<b>3.663</b>	<b>123.754</b>	<b>2.484</b>	<b>91.016</b>	<b>1.980</b>	<b>72.796</b>	<b>2.403</b>	<b>78.098</b>	<b>2.633</b>	<b>106.772</b>	<b>3.792</b>	<b>72.631</b>

**СТАТИСТИЧЕСКІЙ  
КАБИНЕТЪ  
В. Ж. К.**

IV. (Продолженіе). Крестьянскія земли, по размѣрамъ площади на дворъ въ 1905 году (въ десятинахъ).

Надѣльной земли на дворъ.	7. Иллунтскій уѣздъ.		8. Тальсенскій уѣздъ.		9. Туккумскій уѣздъ.		10. Фридрихштадт- скій уѣздъ.		Вся губернія.	
	Число дворовъ.	Количество земли.	Число дворовъ.	Количество земли.	Число дворовъ.	Количество земли.	Число дворовъ.	Количество земли.	Число дворовъ.	Количество земли.
1	2	3	4	5	6	7	8	9	10	11
1 дес. и менѣе . . . . .	—	—	—	—	—	—	—	—	—	—
отъ 1 до 2 вкл. . . . .	—	—	—	—	—	—	—	—	—	—
» 2—3 » . . . . .	—	—	—	—	—	—	—	—	—	—
» 3—4 » . . . . .	—	—	—	—	—	—	—	—	—	—
» 4—5 » . . . . .	—	—	—	—	—	—	—	—	—	—
» 5—6 » . . . . .	—	—	—	—	—	—	—	—	—	—
» 6—7 » . . . . .	—	—	—	—	—	—	—	—	65	39
» 7—8 » . . . . .	—	—	—	—	—	—	—	—	—	—
» 8—9 » . . . . .	—	—	—	—	—	—	—	—	—	—
» 9—10 » . . . . .	—	—	183	1.703	—	—	—	—	183	1.703
» 10—15 » . . . . .	—	—	—	—	—	—	—	—	2.217	28.810
» 15—20 » . . . . .	—	—	248	4.259	—	—	89	1.456	2.988	52.362
» 20—25 » . . . . .	318	7.287	100	2.370	329	7.844	2.060	46.765	3.812	86.878
» 25—30 » . . . . .	1.014	28.477	—	—	251	7.273	196	5.317	2.560	71.970
» 30—40 » . . . . .	1.188	42.503	556	20.930	384	13.577	988	33.494	8.682	311.963
» 40—50 » . . . . .	89	3.754	928	41.196	763	34.075	550	23.309	5.600	248.041
» 50—100 » . . . . .	—	—	340	19.461	401	21.349	351	19.377	2.142	125.366
» 100—200 » . . . . .	—	—	—	—	—	—	—	—	32	3.347
» 200—300 » . . . . .	—	—	—	—	—	—	—	—	—	—
<b>ВСЕГО . . . . .</b>	<b>2.609</b>	<b>82.023</b>	<b>2.355</b>	<b>89.919</b>	<b>2.128</b>	<b>84.118</b>	<b>4.234</b>	<b>129.718</b>	<b>28.281</b>	<b>930.845</b>



VI\*). Земли государства, церкви и учреждений въ 1905 и 1877 годахъ (въ десятинахъ).

У ъ з д ы.	В ъ 1905 г о д у.							В ъ 1877 г о д у.						
	Казен- ныя **).	Удѣль- ныя.	Цер- ковн.	Мона- стыр.	Го- родск.	Ив.уч- режд.	Всего.	Казен- ныя.	Удѣль- ныя.	Цер- ковн.	Мона- стыр.	Го- родск.	Ив.уч- режд.	Всего.
1	2	3	4	5	6	7	8	9	10	11	12	13	14	15
1. Добленскій . . . . .	67.526	—	3.584	575	348	266	72.299	71.496	—	1.333	—	958	—	73.787
2. Баускій . . . . .	39.494	—	2.678	—	150	2	42.324	42.391	—	1.040	—	35	—	43.466
3. Виндавскій . . . . .	28.554	—	2.239	—	105	41	30.939	31.087	—	322	—	58	9	31.476
4. Газенпотскій . . . . .	16.218	—	1.529	—	39	—	17.786	18.171	—	1.158	—	—	—	19.329
5. Гольдингенскій . . . . .	84.799	—	3.510	—	260	77	88.646	100.617	—	843	—	446	102	102.008
6. Гробинскій . . . . .	52.350	—	2.178	—	1.582	30	56.140	56.360	—	776	—	246	236	57.618
7. Илукетскій . . . . .	—	—	1.358	—	351	—	1.709	103	—	159	—	974	—	1.236
8. Тальсенскій . . . . .	31.402	—	2.527	—	477	99	34.505	33.635	—	769	—	264	11	34.679
9. Туккумскій . . . . .	18.937	—	2.469	—	38	10.023	31.467	19.853	—	906	—	—	10.387	31.146
10. Фридрихштатскій . . . . .	113.638	—	6.225	—	2.377	560	122.800	128.030	—	1.290	—	2.778	160	132.258
Въ губерніи . . . . .	452.918	—	28.297	575	5.727	11.098	498.615	501.743	—	8.596	—	5.759	10.905	527.003

\*) У таблица «земли крестьянъ и мѣщанъ» не печатается, такъ какъ она не имѣетъ значенія для Курляндской губерніи.

\*\*) Въ томъ числѣ неудобныхъ земель казны въ уѣздахъ: Добленскомъ—17.671 дес., Баускомъ—9.421 дес., Виндавскомъ—6.425 дес., Газенпотскомъ—2.436 дес., Гольдингенскомъ—18.482 дес., Гробинскомъ—12.524 дес., Тальсенскомъ—5.087 дес., Туккумскомъ—6.265 дес., Фридрихштатскомъ—36.336 дес., всего въ губерніи—114.647 дес.

## ВАЖНѢЙШІЕ ВЫВОДЫ.

По свѣдѣніямъ, собраннымъ Центральнымъ Статистическимъ Комитетомъ въ 1905 г., земельная площадь Курляндской губ. опредѣляется въ 2.448.598 десятинъ. Сравнивая это количество съ указаннымъ въ 1887 и 1877 г.г., видно, что нынѣ площадь показана большею противъ 1887 г. на 20.963 дес. или на 0,86% и противъ 1877 г. на 79.282 дес. или на 3,35%.

Эта общая площадь по основнымъ группамъ владѣнія: I—*владѣнія частныхъ лицъ*, II—*крестьянскія земли* \*) и III—*земли, принадлежащія казнѣ, церкви, учреждениямъ и проч.*, распредѣляется такъ:

	Площадь въ десятинахъ.			Разница въ десятинахъ 1905 года противъ	
	1905	1887	1877	1887	1877
I гр. (частныя владѣнія) . . . .	1.019.138	979.705	969.338	+ 39.433	+ 49.800
II гр. (крестьянскія земли) . . . .	930.845	898.249	872.975	+ 32.596	+ 57.870
III гр. (казна, удѣлы и проч.) . . . .	498.615	549.681	527.003	- 51.066	- 28.388
	2.448.598	2.427.635	2.369.316	+ 20.963	+ 79.282

Или въ % общей площади отдѣльныя группы составляютъ:

	1905.	1887.	1877.
I группа . . . . .	41,6	40,4	40,9
II группа . . . . .	38,1	37,0	36,9
III группа . . . . .	20,3	22,6	22,2

То есть около  $\frac{1}{5}$  площади принадлежитъ казнѣ, церкви и пр., остальная же часть почти въ равныхъ доляхъ раздѣляется между землями крестьянъ и частною личною собственностью (38,1 и 41,6%).

Сравнивая данныя 1905 г. по величинѣ площади важнѣйшихъ трехъ группъ съ таковыми же данными 1887 и 1877 г.г., видно, что въ 1905 году:

I группа (частныя владѣнія) увеличилась — противъ 1887 г. на 39.433 дес. или на 4,02% и противъ 1877 г. на 49.800 дес. или на 5,14%.

II группа (крестьянскія земли) увеличилась противъ 1887 г. на 32.596 дес. или на 3,63% и противъ 1877 г. на 57.870 дес. или на 6,62%.

III группа (казна, церкви и проч.) уменьшилась противъ 1887 г. на 51.066 дес. или на 9,29% и противъ 1877 г. на 28.388 дес. или на 5,39%.

Или принимая данныя 1877 г. за 100, таковыя для 1905 и 1887 г.г. выразятся:

	1905.	1887.	1877.
I группа . . . . .	105	101	100
II группа . . . . .	107	103	100
III группа . . . . .	95	104	100

Нѣсколько иначе распредѣляется земельная собственность по главнымъ группамъ владѣнія въ отдѣльныхъ уѣздахъ Курляндской губерніи. Такъ % I группы (частнаго владѣнія) колеблется отъ 20,4 до 64,8, при этомъ наиболѣе великъ онъ (свыше 55) въ уѣздахъ: Виндавскомъ—64,8, Газенпотскомъ (59,5), Илукстскомъ (57,4) и Тальсенскомъ (55,2), и наименѣе значителенъ (ниже 30)—въ Добленскомъ (22,2) и Фридрихштадтскомъ (20,4).

\*) Крестьянскихъ *надѣльныхъ* земель въ Курляндской губ. нѣтъ вовсе, такъ какъ въ ней крестьяне были освобождены ранѣе 1861 г., но безъ надѣленія землею. Лишь съ 1863 г. имъ предоставлена была возможность выкупа, находившихся въ ихъ пользованіи усадьбъ (крестьянскій дворъ съ прирѣзаннымъ къ нему участкомъ земли), особо въ каждомъ частномъ и казенномъ имѣніи выдѣленныхъ и находившихся въ обязательномъ арендномъ пользованіи крестьянъ. Эти-то земли и отнесены въ настоящемъ изданіи во II-ую группу—«крестьянскихъ земель». Нынѣ доставленныя мѣстныя свѣдѣнія не представляютъ возможности раздѣлить владѣнія крестьянъ на отдѣльныя ихъ категоріи: бывшихъ владѣльческихъ, бывшихъ государственныхъ и др., такъ что сравненіе съ данными прежнихъ обследованій возможно лишь въ общей ихъ суммѣ.

% II группы колеблется отъ 24,7 до 49,1, при этомъ наибольше великъ онъ (свыше 45%) въ Добленскомъ уѣздѣ (49,1) и въ Баускомъ (47,5), а наименѣе значителенъ (ниже 35%)—въ Газенпотскомъ (33,0), Тальсенскомъ (32,4) и Виндавскомъ (24,7).

Наконецъ, % III группы наибольше разнообразенъ, колеблясь отъ 0,9 до 38,7; при этомъ наибольше значителенъ онъ (свыше 30%) въ уѣздахъ: Фридрихштадтскомъ (38,7) и Гольдингенскомъ (31,0) и наименѣе великъ (менѣе 10) — въ Газенпотскомъ (7,5) и Илукетскомъ (0,9).

Переходя къ изслѣдованію каждой группы въ отдѣльности, изъ слѣдующаго видно,

	Принадлеж. земли десят. 1905 г.	1877 г.	Въ 1905 г. увеличилось (+) или уменьшилось (-)		Площадь 1905 года составляет %		
			на сколько десятинъ.	во сколько разъ.	общей площади.	плотн. частн. влад.	плотн. личн. собств.
Дворянамъ . . . . .	939.350	914.747	+ 24.603	+ 1,03	38,4	92,2	92,2
Духовнымъ лицамъ . . . . .	1.783	—	+ 1.783	—	0,1	0,2	0,2
Купцамъ и поч. гражданамъ . . . . .	45.362	23.851	+ 21.511	+ 1,90	1,8	4,4	4,4
Мѣщанамъ . . . . .	4.898	12.274	- 7.376	- 2,51	0,2	0,5	0,5
Крестыанамъ *) . . . . .	5.499	3.251	+ 2.248	+ 1,69	0,2	0,5	0,5
Прочимъ сословіямъ . . . . .	22.246	15.148	+ 7.098	+ 1,47	0,9	2,2	2,2
Иностраннымъ подданнымъ . . . . .	—	3	- 3	—	—	—	—
<b>Итого личнымъ частнымъ собственникамъ . . . . .</b>	<b>1.019.138</b>	<b>969.274</b>	<b>+ 49.864</b>	<b>+ 1,05</b>	<b>41,6</b>	<b>100</b>	<b>100</b>
							<b>Въ группѣ общ. и товарищ.</b>
Крестыанскимъ обществамъ . . . . .	—	—	—	—	—	—	—
Инымъ » . . . . .	—	—	—	—	—	—	—
Крест. товариществамъ . . . . .	—	—	—	—	—	—	—
Мѣщанскимъ » . . . . .	—	—	—	—	—	—	—
Крест.-мѣщанскимъ » . . . . .	—	—	—	—	—	—	—
Разносословныхъ . . . . .	—	—	—	—	—	—	—
Торгово-промышлен. » . . . . .	—	64	- 64	—	—	—	—
<b>Итого обществамъ и товариществ. . . . .</b>	<b>—</b>	<b>64</b>	<b>- 64</b>	<b>—</b>	<b>—</b>	<b>—</b>	<b>—</b>
<b>Всего частнымъ собственникамъ . . . . .</b>	<b>1.019.138</b>	<b>969.338</b>	<b>+ 49.800</b>	<b>+ 1,05</b>	<b>41,6</b>	<b>100</b>	

что въ Курляндской губерніи среди частнаго землевладѣнія (I-ая группа) вовсе не имѣется характерныхъ для другихъ губерній формъ коллективнаго владѣнія землею, а именно — крестьянскихъ и иныхъ обществъ, товариществъ и пр. Такимъ образомъ частная земельная собственность распределяется лишь между личными владѣльцами отдѣльныхъ сословій, причемъ главнѣйшая часть личной земельной собственности сосредоточена въ рукахъ дворянъ (92,2%) \*\*). Затѣмъ, еще нѣсколько высокъ % владѣній купцовъ

\*) Надо думать, что эта личная собственность крестьянъ, особо выдѣленная въ мѣстныхъ данныхъ отъ остальныхъ крестьянскихъ земель, есть та, которая въ числѣ 63 усадебъ существовала еще до изданія правилъ 1863 г. Изъ этихъ 63 усадебъ 44 принадлежали вольнымъ крестьянамъ (Kurische Könige), владѣвшихъ ими еще со времени гермейстеровъ (Heyking. Statistische studien über die ländlichen Zustände Kurlands).

\*\*) Указанному сосредоточенію земли и незначительному ея передвиженію изъ однихъ рукъ въ другія не мало способствовалъ ограничительный законъ объ отчужденіи дворянскихъ владѣній лишь исключительно лицамъ мѣстнаго же дворянства. Хотя законъ этотъ вынѣ и отмѣненъ, но дѣйствіе его еще сохраняется, очевидно, по традиціи.

(4,4%) и разночинцевъ (2,2%). Все остальные собственники въ своей составной группѣ не владѣютъ болѣе 1/2 процента общей площади частнаго владѣнія.

Въ такомъ же порядкѣ шли личные собственники и прежде:

	% владѣній		% владѣній	
	въ общей площади 1905 г.	1877 г.	въ площади частн. собствен. 1905 г.	1877 г.
Дворянъ . . . . .	38,4	38,6	92,2	94,4
Купцовъ . . . . .	1,8	1,0	4,4	2,5
Прочихъ (разночинцевъ) . . . . .	0,9	0,6	2,2	1,5
Мѣщанъ . . . . .	0,2	0,5	0,5	1,3
Крестьянъ . . . . .	0,2	0,1	0,5	0,3
Духовныхъ лицъ . . . . .	0,1	—	0,2	—

Таковы данныя о частномъ землевладѣнн для всей Курляндской губерніи; въ частности для отдѣльных уѣздовъ онѣ разнообразятся такъ:

Уѣзды.	а) въ общей площади:					б) въ площади частнаго землевладѣнія:						
	Дворяне.	Духовныя лица.	Купцы.	Мѣщане.	Крестьяне.	Прочіе.	Дворяне.	Духовныя лица.	Купцы.	Мѣщане.	Крестьяне.	Прочіе.
Добленскій . . . . .	21,4	—	0,1	0,1	0,3	0,3	96,5	—	0,2	0,6	1,5	1,2
Баускій . . . . .	28,4	—	—	—	0,2	1,8	93,4	—	—	—	0,6	6,0
Виндавскій . . . . .	64,7	—	0,1	—	—	—	99,9	—	0,1	—	—	—
Газенпотскій . . . . .	53,9	—	2,5	0,3	—	2,8	90,6	—	4,3	0,4	—	4,7
Гольдингенскій . . . . .	26,5	—	3,3	0,0	0,1	1,8	83,5	—	10,5	0,1	0,3	5,6
Гробинскій . . . . .	29,8	—	1,5	—	—	—	95,2	—	4,8	—	—	—
Иллуэстскій . . . . .	46,3	0,9	7,0	1,2	1,7	0,3	80,6	1,6	12,1	2,1	3,0	0,6
Тальсенскій . . . . .	51,1	—	2,2	—	—	1,9	92,5	—	4,1	—	—	3,4
Туккумскій . . . . .	42,4	—	2,1	—	0,2	0,1	94,7	—	4,7	—	0,3	0,3
Фридрихштадтскій . . . . .	18,9	—	0,8	0,4	0,2	0,1	93,0	—	3,7	2,2	0,7	0,4

*Дворянское* землевладѣніе по уѣздамъ колеблется отъ 18,9% до 64,7% общей площади, при этомъ наиболѣе велико оно (свыше 50% общей площади) въ уѣздахъ Виндавскомъ (64,7), Газенпотскомъ (53,9) и Тальсенскомъ (51,1) и наименѣе (ниже 25%) въ Добленскомъ (21,4) и Фридрихштадтскомъ (18,9).

*Купеческое* землевладѣніе колеблется отъ 0,1 до 7,0% общей площади, при этомъ болѣе значительно оно лишь въ уѣздахъ Иллуэстскомъ (7,0) и Гольдингенскомъ (3,3) и наименѣе велико—въ Фридрихштадтскомъ (0,8), Добленскомъ и Виндавскомъ (0,1), а въ Баускомъ уѣздѣ владѣній купцовъ вовсе не имѣется.

% владѣнія мѣщанъ въ общей площади колеблется отъ 0,0 (въ Гольдингенскомъ) до 1,2 въ Иллуэстскомъ,—единственномъ, гдѣ площадь ихъ нѣсколько значительна. Въ уѣздахъ-же Баускомъ, Виндавскомъ, Гробинскомъ, Тальсенскомъ и Туккумскомъ вовсе не имѣется мѣщанской земельной собственности.

Владѣнія духовныхъ лицъ имѣются въ одномъ Иллуэстскомъ уѣздѣ, причѣмъ въ общей площади онѣ составляютъ лишь 0,9%.

Наконецъ, особо выдѣленная личная собственность крестьянъ (см. примѣчаніе на стр. 23-й) колеблется отъ 0,1 до 1,7% общей площади, причемъ лишь въ одномъ Илукетскомъ уѣздѣ она сравнительно значительна (1,7%), а въ уѣздахъ — Виндавскомъ, Газенпотскомъ, Гробинскомъ и Тальсенскомъ такой собственности вовсе не имѣется.

Всѣхъ личныхъ частныхъ владѣній въ Курляндской губерніи насчитывается только 499, а потому, при площади въ 1.019.138 дес., средній размѣръ владѣнія опредѣляется въ 2.042,4 десятины. По отдѣльнымъ же уѣздамъ онъ колеблется отъ 975 дес. (Илукетскій) до 10.029,1 дес. (Виндавскій); причемъ наиболѣе великъ онъ, кромѣ Виндавскаго, еще въ уѣздахъ — Тальсенскомъ — 2.686,8, Гробинскомъ — 2.259,6, Газенпотскомъ — 2.198,8, Туккумскомъ — 2.038,5 и Фридрихштадтскомъ — 2.015,0, и наименѣе значителенъ — въ Добленскомъ — 1.095,6 и въ Илукетскомъ — 975 дес.

Этотъ средній размѣръ для всѣхъ видовъ владѣльцевъ рѣзко видоизмѣняется для каждого изъ нихъ въ отдѣльности. Такъ, по наибольшему среднему размѣру владѣній, отдѣльныя сословія располагаются такъ:

Средній размѣръ владѣнія дворянъ . . . . .	2.668,6 дес.
»   »   »   купцовъ . . . . .	1.193,7   »
»   »   »   мѣщанъ . . . . .	445,3   »
»   »   »   крестьянъ . . . . .	148,6   »
»   »   »   духов. лицъ . . . . .	104,9   »

Еще рѣзче эти видоизмѣненія по отдѣльнымъ уѣздамъ. Такъ, средній размѣръ *дворянскихъ* имѣній колеблется отъ 1.348,4 (Добленскій) до 10.578,2 дес. (Виндавскій); причемъ наиболѣе великъ онъ (свыше 3.000 дес.) въ Виндавскомъ, Фридрихштадтскомъ — 3.157,5 и Тальсенскомъ — 3.148,6, а наименѣе значителенъ (менѣе 1.500 дес.) — въ Илукетскомъ — 1.494,5 и Добленскомъ.

Средній размѣръ *купеческихъ* владѣній колеблется отъ 118 до 2.004,7 дес.; причемъ наиболѣе значителенъ онъ (свыше 1½ тыс. дес.) — въ уѣздахъ: Газенпотскомъ — 2.004,7, Илукетскомъ — 1.712,8 и Тальсенскомъ 1.555,3, и наименѣе (менѣе 200 дес.) — въ Виндавскомъ — 145 и Добленскомъ 118 десятинъ.

Средній размѣръ владѣнія мѣщанъ наименьшій въ Гольдингенскомъ уѣздѣ (121 дес.) и наибольшій въ Фридрихштадтскомъ (695 дес.), причемъ онъ еще значителенъ въ Газенпотскомъ (653 дес.).

Средній размѣръ личныхъ владѣній крестьянъ колеблется отъ 89,2 дес. въ Фридрихштадтскомъ уѣздѣ до 170,2 дес. въ Илукетскомъ.

Наконецъ, средній размѣръ владѣнія духовныхъ лицъ не измѣняется, такъ какъ ихъ владѣнія сосредоточены лишь въ одномъ Илукетскомъ уѣздѣ.

Распредѣляя личные владѣнія по размѣрамъ и группируя ихъ въ три вида: *мелкія* — до 100 дес., *среднія* — отъ 100 до 1000 дес. и *крупныя* — свыше 1000 дес., изъ таблицы № III и изъ нижеслѣдующихъ процентныхъ соотношеній видно,



Процентныя отношенія числа личныхъ владѣ

УѢЗДЫ.	Дворянъ.				Купцовъ.				Мѣщанъ.				Крестьянъ.			
	% владѣннй въ общемъ числѣ ихъ.		Среднй размѣръ владѣннй въ десятии.		% владѣннй въ общемъ числѣ ихъ.		Среднй размѣръ владѣннй въ десятии.		% владѣннй въ общемъ числѣ ихъ.		Среднй размѣръ владѣннй въ десятии.		% владѣннй въ общемъ числѣ ихъ.		Среднй размѣръ владѣннй въ десятии.	
	1905	1887	1905	1887	1905	1887	1905	1887	1905	1887	1905	1887	1905	1887	1905	1887
Добленскій . . .	78,4	37,1	1.348,4	1.285,6	2,0	33,0	118,0	144,3	2,0	2,1	340,0	26,0	9,8	27,8	161,2	18,8
Баускій . . . . .	71,0	58,5	2.468,6	1.836,2	—	9,4	—	247,8	—	—	—	—	9,7	32,1	110,7	24,2
Виндавскій . . .	94,7	88,9	10.578,2	12.009,8	5,3	—	145,0	—	—	5,5	—	134,0	—	5,6	—	469,0
Газепотскій . . .	84,4	75,3	2.360,8	1.680,1	4,7	2,1	2.004,7	586,5	1,5	9,7	653,0	841,3	—	12,9	—	57,0
Гольдингенскій . .	56,1	68,4	2.365,0	1.734,9	17,5	3,5	950,1	707,5	1,8	15,8	121,0	588,9	3,5	10,5	108,0	198,3
Гробинскій . . . .	88,5	85,3	2.430,6	1.701,9	11,5	5,9	948,7	310,0	—	2,9	—	153,0	—	5,9	—	111,0
Иллукетскій . . .	52,6	80,4	1.494,5	1.309,2	6,9	—	1.712,8	—	5,2	11,8	399,0	373,1	17,2	7,8	170,2	124,4
Тальсенскій . . . .	79,0	88,9	3.148,6	2.389,6	7,0	—	1.555,3	—	—	9,7	—	637,4	—	1,4	—	7,0
Туккумскій . . . .	82,6	70,0	2.336,7	1.736,3	8,7	—	1.110,0	—	—	8,6	—	471,3	4,4	21,4	147,5	31,9
Фридрихштадтскій	59,4	38,5	3.157,5	3.075,3	12,5	3,8	593,8	986,0	6,3	48,1	695,0	50,2	15,6	5,8	89,2	9,7
Въ губерніи . . .	70,6	67,3	2.668,6	2.148,8	7,6	6,9	1.193,7	245,2	2,2	11,1	445,3	364,3	7,4	14,2	148,6	54,3

что изъ общаго числа личныхъ владѣннй, отдѣльныя категоріи ихъ составляютъ:

	Число владѣннй.	% въ общемъ числѣ личныхъ владѣннй.	Площадь въ десятинахъ.	% въ общей площади личнаго землевладѣннй.
Мелкія владѣннй (0—100 дес.) . . . . .	54	10,8	2.616	0,2
Среднія » (100—1000 д.) . . . . .	210	42,1	102.157	10,0
Крупныя » (свыше 1000 д.) . . . . .	235	47,1	914.365	89,8
	499	100	1.019.138	100

то есть: 1) главная масса владѣннй какъ по % общаго ихъ числа, такъ, особенно, по % площади — владѣннй крупныя, 2) среднія владѣннй занимаютъ второе мѣсто и по числу и по площади, но процентъ по числу лишь немного менѣе, нежели таковой-же крупныхъ владѣльцевъ, тогда какъ % площади ихъ ниже крупнаго владѣннй почти въ 9 разъ и, наконецъ, 3) % мелкихъ владѣльцевъ не достигаетъ по числу 11% (10,8), а по своей площади крайне незначителенъ, — всего 0,2% личной земельной собственности.

Такія же почти соотношенія сохраняются и въ наиболѣе распространенномъ дворянскомъ землевладѣннй, усиливая лишь сказанное еще рѣзче своими процентными величинами. Такъ, % мелкихъ владѣннй по числу, среди этого вида, понижается до 3,1, а по площади до 0,1%; % среднихъ владѣннй по числу также понижается — до 35,8, а по площади до 7,6 и, наоборотъ, % крупныхъ по числу повышается до 61,1, а по площади до 92,3%. Подобныя соотношенія для остальныхъ, сравнительно малочисленныхъ, собственниковъ уже измѣняются. Именно, у купцовъ по числу владѣннй первое мѣсто принадлежитъ среднимъ — 63,2%, тогда какъ площадь для этой категоріи составляетъ лишь 24,6%; въ крупномъ же владѣннй ихъ площадь составляетъ болѣе 3/4 (75,4%), а по числу владѣннй лишь 34,2% и, наконецъ, мелкія владѣннй составляютъ у нихъ 2,6% по числу и менѣе 1/10 процента по площади.

нй и среднй размѣръ ихъ въ 1905 и 1887 г.г.

УѢЗДЫ.	Духовныхъ лицъ.		Прочихъ.		Иностранныхъ подданныхъ.		Число всѣхъ личныхъ владѣннй	Среднй размѣръ личнаго владѣннй въ десят.		Во сколько разъ число владѣннй въ 1905 г. больше или меньше такового 1887 г.	Во сколько разъ размѣръ владѣннй въ 1905 г. больше или меньше такового 1887 г.		
	% владѣннй въ общемъ числѣ ихъ.	Среднй размѣръ владѣннй въ десятии.	% владѣннй въ общемъ числѣ ихъ.	Среднй размѣръ владѣннй въ десятии.	% владѣннй въ общемъ числѣ ихъ.	Среднй размѣръ владѣннй въ десятии.		1905	1887				
	Въ 1905 году.							1905	1887				
—	—	—	7,8	169,0	—	—	51	97	1.095,6	530,5	— 1,90	+ 2,07	Добленскій.
—	—	—	19,3	580,8	—	—	31	53	1.875,0	1.105,2	— 1,71	+ 1,70	Баускій.
—	—	—	—	—	—	—	19	18	10.029,1	10.708,8	+ 1,06	— 1,07	Виндавскій.
—	—	—	9,4	1.096,0	—	—	64	93	2.198,8	1.365,9	— 1,45	+ 1,61	Газепотскій.
—	—	—	21,1	424,5	—	—	57	57	1.589,7	1.325,8	—	+ 1,20	Гольдингенскій.
—	—	—	—	—	—	—	26	34	2.259,6	1.480,9	— 1,31	+ 1,53	Гробинскій.
—	—	—	—	—	—	—	116	102	975,0	1.106,1	+ 1,14	— 1,13	Иллукетскій.
—	—	—	14,0	655,0	—	—	57	72	2.686,8	2.186,2	— 1,26	+ 1,23	Тальсенскій.
—	—	—	4,3	121,0	—	—	46	70	2.038,5	1.262,7	— 1,52	+ 1,61	Туккумскій.
—	—	—	6,2	137,5	—	—	32	52	2.015,0	1.256,6	— 1,63	+ 1,60	Фридрихштадтскій
—	—	—	3,4	104,9	—	—	499	648	2.042,4	1.511,9	— 1,30	+ 1,35	Въ губерніи.

Среди мѣщанъ нѣтъ вовсе мелкихъ собственниковъ и главнаѣ ихъ масса какъ по числу (90,9%) такъ и по площади (78,3%) принадлежитъ къ категоріи среднихъ владѣннй. Владѣннй крестьянъ по числу почти одинаково раздѣляются между мелкими и средними собственниками (51,3 и 48,7%), по площади же категорія среднихъ владѣннй гораздо значительнѣе, — она превышаетъ 1/2 общей площади крестьянъ. Среди крестьянъ нѣтъ вовсе крупныхъ собственниковъ, которыхъ нѣтъ также и среди собственниковъ духовнаго званія. Среди послѣднихъ мелкое землевладѣннй превышаетъ 3/4 (76,5%) по числу а по площади не достигаетъ и 1/2 части (18,7%).

Таковы данныя для всей Курляндской губерніи. Въ частности, по уѣздамъ, онѣ весьма разнообразны.

Такъ, процентъ *мелкихъ владѣннй* колеблется отъ 1,7 до 25,0 (по числу) и отъ 0,1 до 1,1 (по площади), и по наибольшему числу ихъ выдѣляются уѣзды: Иллукетскій (25,0), Гольдингенскій (15,8) и Фридрихштадтскій (15,6), а по наибольшей площади — Иллукетскій (1,1), Добленскій (0,8), Фридрихштадтскій (0,4) Гольдингенскій (0,3). Обратно по наименьшему числу на первомъ мѣстѣ стоятъ уѣзды: Баускій (3,2), Туккумскій (2,2) и Тальсенскій (1,7); въ уѣздахъ же Виндавскомъ и Газепотскомъ мелкихъ владѣннй нѣтъ вовсе. Процентъ *среднихъ владѣннй* колеблется отъ 30,8 до 54,9 (по числу) и отъ 1,6 до 24,0 (по площади), и по наибольшему числу выдѣляются уѣзды: Добленскій (54,9), Иллукетскій (48,3) и Баускій (45,2), а по наибольшей площади — Добленскій (24,0), Иллукетскій (19,2), Гольдингенскій (11,5) и Газепотскій (11,1). Обратно, по наименьшему числу на первомъ мѣстѣ стоятъ уѣзды: Гробинскій (30,8) и Виндавскій (31,6), а по наименьшей площади — Виндавскій (1,6), Тальсенскій (7,4) и Гробинскій (8,9).

Наконецъ, процентъ *крупныхъ владѣннй* колеблется отъ 26,7 до 68,4 (по числу) и отъ 75,2 до 98,4 (по площади) и по наибольшему числу выдѣляются уѣзды: Виндавскій (68,4), Тальсенскій (63,2), Туккумскій (63,0) и Гробинскій (61,5), и по наибольшей площади Виндавскій (98,4), Тальсенскій (92,5) и Гробинскій (90,9). Обратно, по наименьшему числу на первомъ мѣстѣ стоятъ уѣзды: Иллукетскій (26,7) и Добленскій (33,3), а по наименьшей площади — Добленскій (75,2), Гольдингенскій (88,2) и Газепотскій (88,9).

Такъ какъ въ 1877 г. наблюдались не владѣннй, а владѣльцы, то для сравненія данныхъ о размѣрахъ личныхъ владѣннй въ 1905 г. приходится сравнивать ихъ съ таковыми 1887 г.

Изъ вышеприведеннаго и слѣдующей таблицы видно:

	Число владѣній		Въ 1905 г. число владѣній увеличилось (+) или уменьшилось (-) на сколько.		Средній размѣръ владѣній въ десятинахъ.		Въ 1905 г. средній размѣръ увеличился (+) или уменьшился (-) на сколько во сколько разъ.	
	1905.	1887.	на сколько.	во сколько разъ.	1905.	1887.	на сколько.	во сколько разъ.
Дворянъ . . .	352	436	— 84	— 1,24	2.668,6	2.148,8	+519,8	+1,24
Купцовъ . . .	38	45	— 7	— 1,18	1.193,7	245,2	+948,5	+4,86
Мѣщанъ . . .	11	72	— 61	— 6,55	445,3	364,3	+ 81,0	+1,22
Крестьянъ . .	37	92	— 55	— 2,49	148,6	54,3	+ 94,3	+2,74
Остальныхъ .	61	3	+ 58	+20,33	393,9	194,0	+199,9	+2,03
Всѣхъ . . .	499	648	— 149	— 1,30	2.042,4	1.511,9	+530,5	+1,35

что за послѣднія 18 лѣтъ въ распредѣленіи личнаго землевладѣнія произошли значительныя перемѣны. Число владѣній уменьшилось въ 1,3 раза, средній же размѣръ ихъ увеличился больше чѣмъ на  $\frac{1}{3}$  (35%), причемъ это явленіе коснулось, если не считать «остальныхъ» (главнымъ образомъ—разночинцевъ) всѣхъ сословій, хотя и не въ одинаковой степени. Наиболѣе понизилось число владѣній у мѣщанъ—болѣе чѣмъ въ  $6\frac{1}{2}$  разъ, наименѣе же—у купцовъ,—въ 1,18 раза. Средній же размѣръ наиболѣе повысился у купцовъ,—въ 4,86 раза и наименѣе у мѣщанъ,—въ 1,22 раза. Одна лишь категорія «остальныхъ» выдѣляется и значительнымъ повышеніемъ численности владѣній—въ 20,33 раза и повышеніемъ средняго размѣра. Хотя это нѣсколько уравниваетъ въ общемъ по губерніи вліяніе остальныхъ сословныхъ группъ, но все же въ конечномъ выводѣ замѣчается сосредоточеніе земельной площади у меньшаго, нежели ранѣе, числа владѣльцевъ. То же повышеніе средняго размѣра владѣній наблюдается и почти во всѣхъ отдѣльныхъ уѣздахъ Курляндской губерніи; наиболѣе велико оно въ уѣздахъ: Добленскомъ (въ 2,07 раза) и въ Баускомъ (въ 1,70 раза). Въ этихъ же уѣздахъ и наиболѣе сократилось число владѣній (въ 1,90 и въ 1,71 раза). Наоборотъ, въ уѣздахъ Илукетскомъ и Виндавскомъ число владѣній повысилось въ 1,14 и въ 1,06 раза, средній же размѣръ понизился въ 1,13 и въ 1,07 раза.

Что касается отдѣльныхъ сословій, то размѣръ дворянскихъ владѣній понизился въ одномъ лишь Виндавскомъ уѣздѣ, число же владѣній въ относительныхъ величинахъ сократилось въ Гольдингенскомъ, Илукетскомъ и Тальсенскомъ уѣздахъ.

Относительная численность купеческихъ владѣній повысилась въ Газенпотскомъ, Гольдингенскомъ Гробинскомъ и Фридрихштадтскомъ уѣздахъ. Затѣмъ, вновь возникли—въ Виндавскомъ, Илукетскомъ Тальсенскомъ и Туккумскомъ, въ Баускомъ же купеческія владѣнія вовсе уничтожились и въ Добленскомъ уѣздѣ численность ихъ понизилась; средній же размѣръ, за исключеніемъ Добленскаго и Фридрихштадтскаго уѣздовъ, повысился въ 7 остальныхъ (безъ Баускаго).

% владѣній мѣщанъ повсемѣстно или понизился, или ихъ владѣнія вовсе уничтожились. Послѣднее наблюдается въ уѣздахъ Виндавскомъ, Гробинскомъ, Тальсенскомъ и Туккумскомъ, а въ Баускомъ владѣній мѣщанъ и ранѣе не имѣлось; средній же размѣръ ихъ повысился въ Добленскомъ, Илукетскомъ и Фридрихштадтскомъ и понизился—въ Газенпотскомъ и Гольдингенскомъ уѣздахъ.

Наконецъ, крестьянскія личныя владѣнія вовсе сократились въ Виндавскомъ, Газенпотскомъ, Гробинскомъ и Тальсенскомъ уѣздахъ, повысился же ихъ % лишь въ 2-хъ—въ Илукетскомъ и Фридрихштадтскомъ, въ остальныхъ же наблюдается пониженіе. Средній размѣръ понизился въ одномъ лишь Гольдингенскомъ уѣздѣ.

II-ю группу владѣній составляютъ земли въ собственности и пользованіи крестьянъ, владѣющихъ землею исключительно подворно, особо образованными участками (усадебными) изъ имѣній владѣльческихъ и казенныхъ и выкупленныхъ ими въ собственность на основаніи правилъ 1863 года.

Какъ уже указано, въ Курляндской губерніи крестьянскія земли обнимаютъ 930.845 дес. или 38,1% общей площади, причемъ по сравненію съ 1877 г. площадь эта увеличилась, благодаря болѣе точному исчисленію, на 57.870 дес. или на 6,62%.



Слѣдующая таблица указываетъ поуѣздное распредѣленіе крестьянскихъ земель въ 1905 и въ 1877 г.г. какъ въ абсолютныхъ, такъ и въ относительныхъ на одинъ дворъ величинахъ:

У ѣ з д ы.	Число крестьянскихъ дворовъ.		Количество земли въ десятинахъ.		На 1 дворъ приходится земли въ десятинахъ у крестьянъ.		Въ 1905 г. въ % общаго числа составляютъ дворы крестьянъ съ размѣромъ.	
	Въ 1905 г.	Въ 1877 г.	Въ 1905 г.	Въ 1877 г.	Въ 1905 г.	Въ 1877 г.	Отъ 5 до 10 д. на дворъ.	Свыше 10 д. на дворъ.
Добленскій . . . .	3.663	2.850	123.754	117.847	33,8	41,3	—	100
Баускій . . . . .	2.484	2.143	91.016	85.764	36,6	40,0	—	100
Виндавскій . . . .	1.980	1.499	72.796	61.746	36,8	41,2	—	100
Газенпотскій . . . .	2.403	1.870	78.098	74.075	32,5	39,6	—	100
Гольдингенскій . . .	2.633	2.300	106.772	105.558	40,6	45,9	2,5	97,5
Гробинскій . . . . .	3.792	3.219	72.631	66.173	19,2	20,6	—	100
Илукетскій . . . . .	2.609	2.463	82.023	76.874	31,4	31,2	—	100
Тальсенскій . . . . .	2.355	2.008	89.919	86.546	38,2	43,1	7,8	92,2
Туккумскій . . . . .	2.128	1.797	84.118	78.742	39,5	43,8	—	100
Фридрихштадтск.	4.234	3.030	129.718	119.650	30,6	39,1	—	100
Вся губернія . . . .	28.281	23.179	930.845	872.975	32,9	37,7	0,9	99,1

Отсюда слѣдуетъ, что сравнительно съ 1877 годомъ въ 1905 г. приходится въ среднемъ по губерніи на одинъ дворъ земли меньше на 4,8 десятины или иначе — величина двора понизилась въ 1,15 раза. Наибольшимъ количествомъ земли на дворъ выделяются уѣзды: Гольдингенскій (40,6 дес.), Туккумскій (39,5) и Тальсенскій (38,2); наименьшимъ — Газенпотскій (32,5), Илукетскій (31,4), Фридрихштадтскій (30,6) и особенно — Гробинскій (19,2). Такимъ образомъ земельный размѣръ двора въ Курляндской губерніи колеблется отъ 19,2 до 40,6 десятины, причемъ менѣ 5 десятинъ на дворъ во всей Курляндской губерніи нигдѣ не приходится, съ размѣромъ же отъ 5 до 10 десятинъ встрѣчаются дворы лишь въ Гольдингенскомъ и Тальсенскомъ уѣздахъ, да и то въ незначительномъ количествѣ. Въ первомъ изъ общаго числа дворовъ съ указаннымъ размѣромъ всего 2,5%, и во второмъ — 7,8%. Во всѣхъ остальныхъ уѣздахъ величина двора не опускается ниже 10 десятинъ.

Что касается *всей* земли принадлежащей крестьянамъ, то къ указанной площади «крестьянскихъ» земель, поступившихъ въ ихъ пользованіе съ 1863 года \*); слѣдуетъ прибавить 5.499 дес., владѣемыхъ ими на общемъ правѣ собственности, и слѣдовательно вся площадь земли принадлежащей крестьянамъ опредѣлится въ 936.344 десятины.

III-ю группу землевладѣльцевъ составляютъ: *казна, удѣлы, \*\*), церкви, монастыри, города и разныя учрежденія.*

Всего въ Курляндской губ. III-й группѣ принадлежитъ 498.615 десятинъ, что составляетъ 20,3% всей ея площади. По отдѣльнымъ уѣздамъ площадь эта распредѣляется далеко не равномерно. Такъ она:

наибольше велика (свыше 80 тыс. дес.)	наименше велика (менше 20 тыс дес.)
въ Фридрихштадтск. у. 122,8 т. д. или 39,1% его пл.	въ Газенпотскомъ у. 17,8 т. дес. или 7,5% его пл.
» Гольдингенскомъ » 88,6 » » » 31,0 » » » » 1,7 » » » 0,9 » »	» Илукетскомъ » 1,7 » » » 0,9 » »

\*) См. примѣч. стр. 22 и 23.

\*\*) Въ Курляндской губ. удѣльныхъ имѣній нѣтъ.

Изъ отдѣльныхъ категорій III группы наиболѣ велики владѣнія *казны*—452.918 дес., что составляетъ 18,4% всей площади. Владѣнія казны находятся, главнымъ образомъ, въ уѣздахъ: Фридрихштадтскомъ (113,6 тыс. дес.), Гольдингенскомъ (84,8 тыс. дес.), Добленскомъ (67,5 тыс. дес.) и въ Гробинскомъ (52,4 тыс. дес.), т. е. въ этихъ 4 уѣздахъ сосредоточено около  $\frac{2}{3}$  (63,8%) всей казенной площади. Въ остальныхъ уѣздахъ она колеблется отъ 16 (Газенпотскій) до 39 т. д. (Баускій). Вовсе нѣтъ казенныхъ владѣній въ одномъ Илукстскомъ уѣздѣ.

Изъ земель казны Высочайшими манифестами предназначено въ продажу нуждающимся крестьянамъ 171.851 дес., изъ которыхъ больше всего находится въ уѣздахъ: Фридрихштадтскомъ (47,4 т. д.), Добленскомъ (30,8 т. д.), Гольдингенскомъ (29,2 т. д.), Гробинскомъ (18 т. д.) и Баускомъ (15,4 т. д.).

За казною по величинѣ площади въ III группѣ слѣдуетъ *церковь*. Церкви принадлежатъ 28.297 дес., что составляетъ 1,2% всей площади губерніи. Владѣнія церкви разбросаны по всемъ уѣздамъ, составляя въ нихъ отъ 0,6 до 2% ихъ площади.

За церковью идутъ различныя *учрежденія*, которымъ принадлежитъ 11.098 дес., сосредоточенныхъ, главнымъ образомъ, въ Туккумскомъ уѣздѣ (10 т. д. или 4,7% площади).

За учрежденіями слѣдуютъ города, владѣющіе 5.727 дес. Городскія земли колеблются по отдѣльнымъ уѣздамъ отъ сотой доли одного процента до 0,9% общей площади.

Наконецъ, въ Добленскомъ уѣздѣ имѣется одно монастырское имѣніе въ 575 десятинъ.

Сравнивая площадь земли III группы владѣльцевъ въ 1905 г. съ таковою въ 1877 г.,—серьезной разницы, какъ въ отдѣльныхъ рубрикахъ, такъ и по отдѣльнымъ уѣздамъ—не замѣчается.

## Курляндская губернія.

Казенныя оброчныя статьи (въ десятинахъ).

1. Добленскій . . . . .	14.159
2. Баусскій . . . . .	6.499
3. Виндавскій . . . . .	1.628
4. Газенпотскій . . . . .	2.793
5. Гольдингенскій . . . . .	11.552
6. Гробинскій . . . . .	6.415
7. Илукстекій . . . . .	—
8. Тальсенскій . . . . .	3.590
9. Туккумскій . . . . .	3.860
10. Фридрихштатскій . . . . .	16.484
Въ губерніи . . . . .	66.980

Примѣчаніе. Данныя эти замѣняютъ приведенныя на стр. 32.

## а т к и.

Напечатано.	Должно быть.
26,4	40,2
142,7	1.427,6
424,5	424,3
1.184,7	2.184,8
82,2	82,3
395,0	325,0
Надѣльной.	Крестьянской.
424,5	424,3
89,3	89,8
424,5	424,3
благодаря или 38,1 %	или 38,1 %
площадь эта уве- личилась,	площадь эта уве- личилась, благо- даря.
и 39,1% его пл.	или 38,7% его пл.
и 0,9% общей площади.	до 0,2% общей площади.

Курляндская губ.

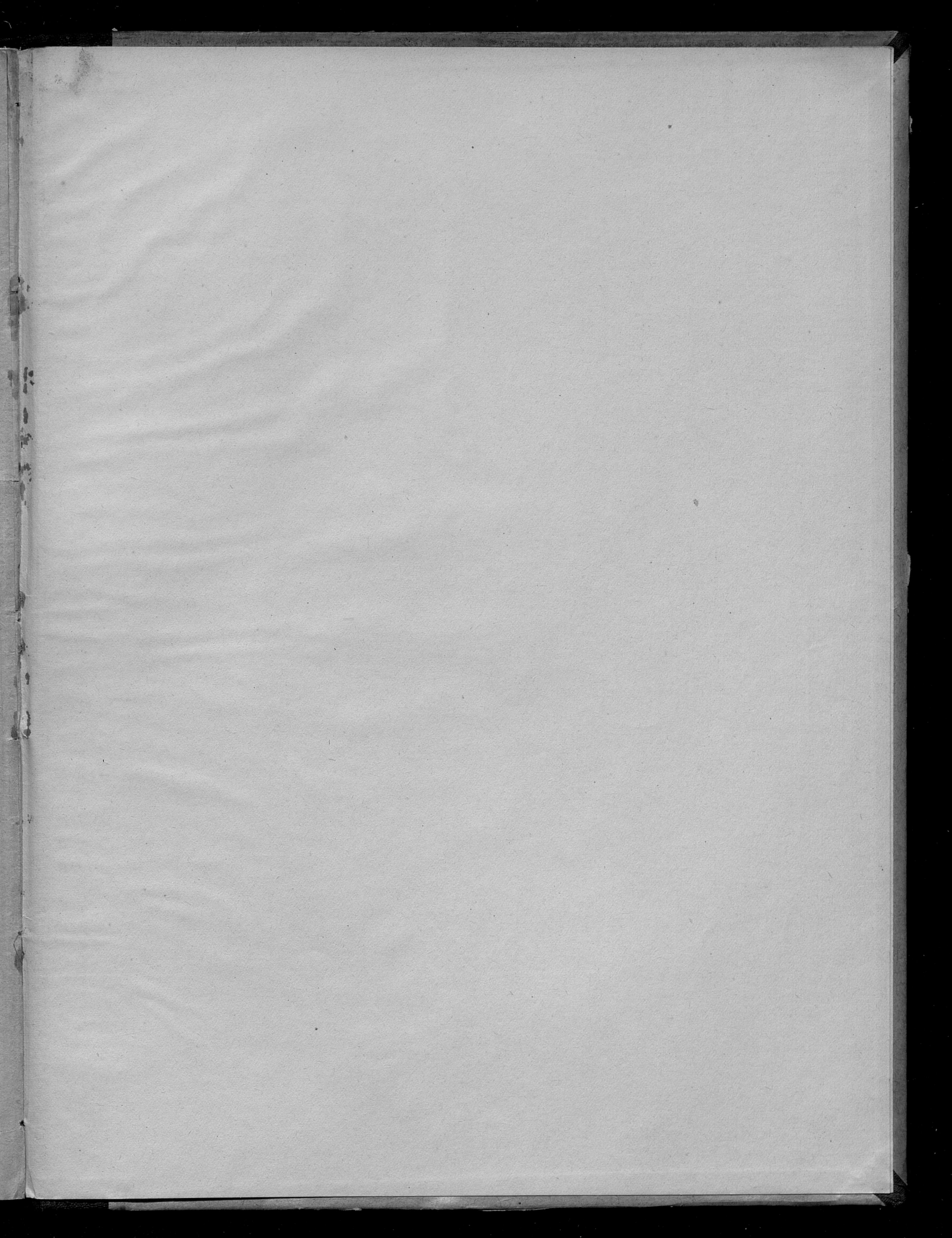


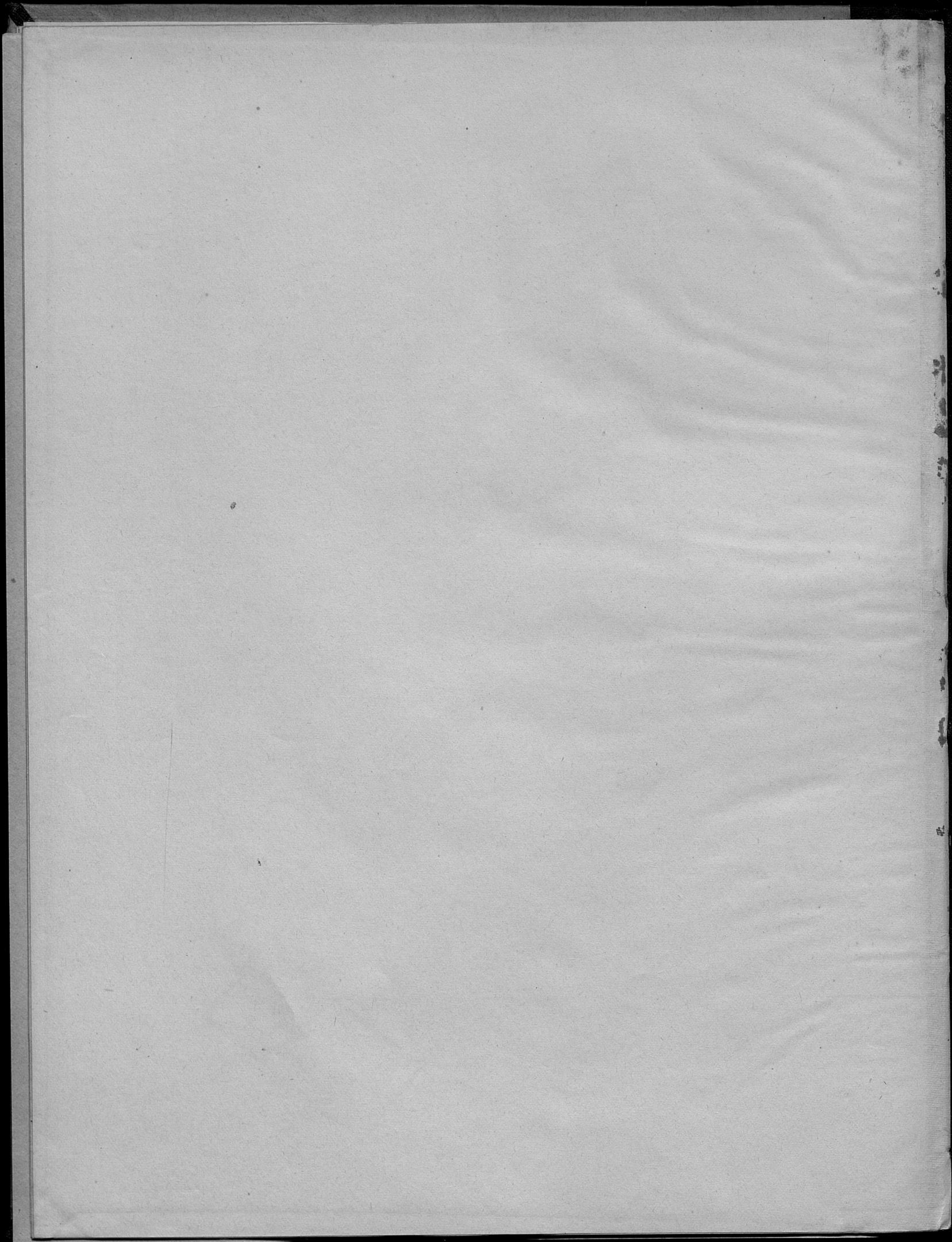
## Замѣченныя опечатки.

Страница.	Таблица.	Графа.	Строка.	Напечатано.	Должно быть.
10	I	10	12 сверху.	26,4	40,2
11	I	16	8 »	142,7	1.427,6
»	II	19	7 снизу.	424,5	424,3
12	»	4	8 сверху.	1.184,7	2.184,8
13	»	19	9 »	82,2	82,3
»	»	»	10 »	395,0	325,0
19—20	IV	1	3 »	Надѣльной.	Крестьянской.
26	Таблица.	--	7 снизу.	424,5	424,3
27	»	—	1 »	89,3	89,8
29	»	—	13 сверху.	424,5	424,3
30	--	—	2 снизу.	благодаря или 38,1 %	или 38,1 %
»	—	—	»	площадь эта уве- личилась,	площадь эта уве- личилась, благо- даря.
31	—	—	4 снизу.	или 39,1% его пл.	или 38,7% его пл.
32	—	—	4 »	до 0,9% общей площади.	до 0,2% общей площади.

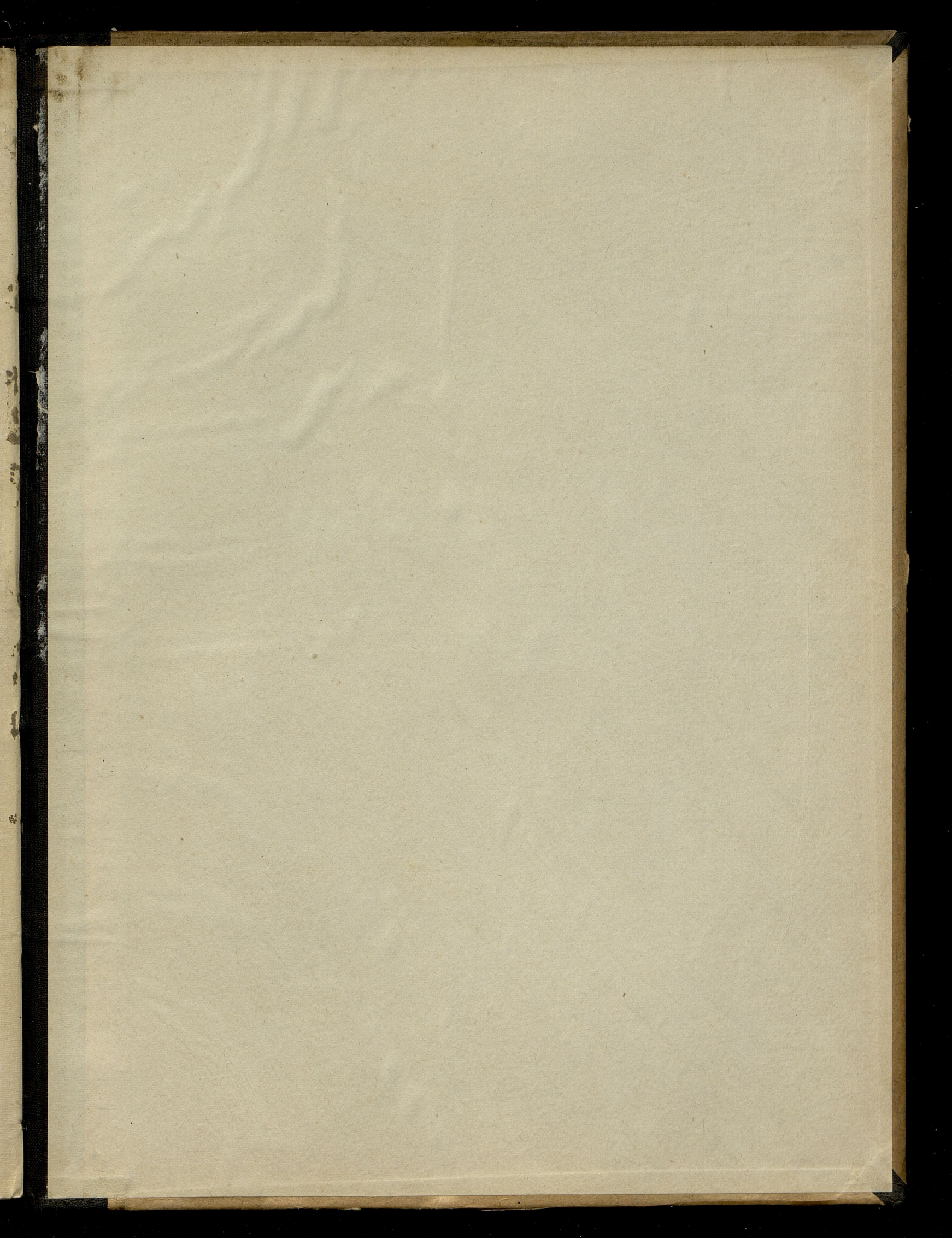
Курляндская губ.











KC 182  
C 78