

5034



ЦЕНТРАЛЬНЫЙ СТАТИСТИЧЕСКИЙ КОМИТЕТЪ М. В. Д.

СТАТИСТИКА

СТАТИСТИЧЕСКИЙ
КАБИНЕТЪ
В. Ж. К.

ЗЕМЛЕВЛАДѢНІЯ

1905 г.

ВЫПУСКЪ I.

ЛИФЛЯНДСКАЯ ГУБЕРНІЯ.

5034 т.к. I



VIII 8. 10.

С.-ПЕТЕРБУРГЪ

«Центральная» Типо-Литографія М. Я. Минкова, 3-я Рождественская, № 26.

1906

VIII
8.
10

1001730381



gone

5034. uk. 1.



КС 182
С 78



БИБЛИОТЕКА ЭФ
СТАТИСТИЧЕСКИЙ
КАБИНЕТ
СПБГ

ЦЕНТРАЛЬНЫЙ СТАТИСТИЧЕСКИЙ КОМИТЕТЪ М. В. Д.

СТАТИСТИЧЕСКИЙ
КАБИНЕТЪ
В. Ж. К.

СТАТИСТИКА
ЗЕМЛЕВЛАДѢНІЯ

1905 г.

ВЫПУСКЪ 50.

ЛИФЛЯНДСКАЯ ГУБЕРНІЯ



Научная библиотека СПбГУ



1001730381

С.-ПЕТЕРБУРГЪ.

Типо-Литографія С.-Петербургской Тюрьмы.

1907.

ЦЕНТРАЛЬНИЙ СТАТИСТИЧЕСКИЙ КОМИТЕТ РСФСР

СТАТИСТИКА
ВНЕШНЕЙ
ТОВАРИЩЕСКОЙ
СВЯЗИ

СТАТИСТИКА

СЕМЬДЕСЯТ ПЯТЬ

1907 г.

Печатано по распоряжению Господина Министра Внутренних Дѣлъ.

ВНЕШНЕ-ЭКОНОМИЧЕСКАЯ РАБОТА

БИБЛИОТЕКА
экономического
факультета
СПбГУ

СТАТИСТИКА

ВНЕШНЕ-ЭКОНОМИЧЕСКАЯ РАБОТА

1907

ОГЛАВЛЕНІЕ.

	Стр.
Предисловіе.	1— 8
Таблицы	9—24
I. Земельная собственность по главнымъ ея категоріямъ въ 1905 и 1877 гг. (въ десятинахъ).	10—11
II. Частная земельная собственность по главнымъ ея категоріямъ въ 1905 и 1877 годахъ (въ десятинахъ).	10—11
III. Частная земельная собственность въ 1905 году по размѣрамъ владѣній (въ десятинахъ).	14—15
IV. Крестьянскія земли по размѣру площади на дворъ въ 1905 году (въ десятинахъ).	22—23
VI. Земли государства, церкви и учреждений въ 1905 и 1877 годахъ (въ десятинахъ)	24
Важнѣйшіе выводы	25—31
Таблицы въ текстѣ.	
Сравнительная таблица частнаго землевладѣнія въ 1905 и 1877 г.	26
Частная земельная собственность, съ указаніемъ $\%$ отдѣльныхъ видовъ: а) въ общей площади и б) въ площади частнаго землевладѣнія (по уѣздамъ)	27
Число и средній размѣръ личныхъ владѣній, съ распредѣленіемъ ихъ на мелкіе, средніе и крупныя (въ $\%$), по уѣздамъ	28
Количество крестьянской земли вообще и на одинъ дворъ въ 1905 и 1887 годахъ (по уѣздамъ)	30
Количество казенной земли, предназначенной для продажи крестьянамъ (по уѣздамъ)	31

MEMORANDUM

TO : [Illegible]

FROM : [Illegible]

SUBJECT : [Illegible]

[Illegible text follows, appearing as faint, mirrored bleed-through from the reverse side of the page.]

Давно обнаружившаяся потребность въ болѣе точномъ выясненіи посѣвной площади, какъ основанія для опредѣленія ежегодныхъ сборовъ хлѣбовъ; а съ другой стороны желаніе въ виду значительной устарѣлости данныхъ о землевладѣніи, собрать новыя свѣдѣнія о распредѣленіи земельной собственности, побудили меня въ началѣ 1905 года представить Министру Внутреннихъ Дѣлъ о необходимости производства особаго по этому предмету, возможно болѣе широкаго обследованія. Несмотря на полное сочувствіе дѣлу, оно, по финансовымъ соображеніямъ, было отложено въ томъ размѣрѣ, какъ предполагалось, и Центральный Статистическій Комитетъ былъ предоставленъ исключительно своимъ собственнымъ силамъ и средствамъ. Тогда, чтобы сдѣлать съ своей стороны все возможное, я циркулярно (13 Іюля 1905 года) обратился къ губернскимъ статистическимъ комитетамъ съ предложеніемъ собрать точныя современныя свѣдѣнія о распредѣленіи землевладѣнія и просилъ доставить матеріалъ къ 1 Января 1906 года. Для обезпеченія вѣрности свѣдѣній, предложено было комитетамъ провѣрить ихъ по окладнымъ книгамъ подлежащихъ вѣдомствъ, съ удостовѣреніемъ таковой провѣрки подписью контролировавшихъ лицъ, а чтобы собранный матеріалъ, удовлетворяя одному основному желанію — знать распредѣленіе землевладѣнія, могъ служить и другому — изученію состава культурной площади, выражено было желаніе объ указаніи точнаго адреса каждаго землевладѣльца (отдѣльныхъ лицъ, общинъ, товариществъ), чтобы затѣмъ, когда финансовая обстановка измѣнится и будетъ окончательно выработанъ планъ наблюденія, можно было бы обратиться къ каждому хозяину въ отдѣльности. вмѣстѣ съ тѣмъ, чтобы имѣть возможность наблюсти не только современное состояніе землевладѣнія, но и послѣдовавшія въ немъ перемѣны, перечень требуемыхъ свѣдѣній соответствовалъ программѣ такого же изслѣдованія въ 1877 году.

Обширность задачи и скудость средствъ губернскихъ статистическихъ комитетовъ, при совершенной невозможности помочь имъ изъ столь же относительно скудной смѣты Центрального Статистическаго Комитета, весьма задержали работу; и къ назначенному сроку 1-го Января поступилъ матеріалъ лишь отъ пяти губерній.

Не имѣя возможности собственными средствами Комитета немедленно приступить къ детальной его разработкѣ, рѣшено было на первое время ограничиться лишь изученіемъ матеріала и общими изъ него выводами. Первое привело къ заключенію о достаточной достовѣрности, а потому и большой цѣнности собранныхъ данныхъ, а второе къ тому убѣжденію, что огромное большинство дѣлаемыхъ въ литературѣ заключеній, основываясь не на прямыхъ данныхъ, а на косвенныхъ наблюденіяхъ измѣненія ихъ за періодъ въ 28 лѣтъ, рисуя правильно характеръ измѣненій, естественно, не могли точно установить размѣръ ихъ, а потому подчасъ весьма рѣзко расходились съ дѣйствительностью. А между тѣмъ земельный, такъ называемый, аграрный вопросъ въ нынѣшнемъ 1906 г. приобрѣлъ не только большое, но исключительное значеніе, и согласно представленію Министра Внутреннихъ Дѣлъ, Совѣтъ

Министровъ въ засѣданіи 18 Іюля постановилъ ассигновать Центральному Статистическому Комитету на разработку и изданіе собранныхъ данныхъ о землевладѣніи 10 т. рублей. Съ половины Іюля и началась спѣшная работа Комитета.

Въ тщательно разработанномъ ввѣренномъ мнѣ Комитетомъ циркулярѣ Губернскимъ Статистическимъ Комитетамъ предлагалось «составить по прилагаемымъ образцамъ списки по уездамъ всѣхъ землевладѣльцевъ». Списки должны были обнимать собой: «1) свѣдѣнія о владѣльцахъ земли и 2) данныя о величинѣ, имѣющейся у нихъ земельной площади (въ каз. десятинахъ)». Владѣльцы земли должны были быть распределены на группы и виды. Группъ намѣчалось три: I—частные собственники, II—общины, пользующіяся надѣльной землей, и III—государство, церкви и разныя учрежденія и установленія. Видами группъ указывались: I-ой—сословія частныхъ владѣльцевъ; II-й—крестьяне съ подраздѣленіемъ ихъ на бывшихъ владѣльческихъ, б. государственныхъ и б. удѣльныхъ, казаки, колонисты, съ указаніемъ ихъ національности, и инородцы, съ указаніемъ ихъ народности, и III-й—казна, удѣлы, церкви, монастыри, частныя общества, товарищества, компаніи и проч. и иныя учрежденія и установленія. Таковы же были группы и подраздѣленія ихъ, принятыя при 1-мъ изслѣдованіи землевладѣнія въ 1877 г. При разработкѣ данныхъ эту группировку пришлось нѣсколько измѣнить, а именно—руководясь основаніемъ, что 1-я группа должна включать въ себя всѣхъ частныхъ собственниковъ, въ нее, естественно, должно было ввести изъ III-й группы и «земли частныхъ обществъ, товариществъ и компаній», тѣмъ болѣе, что этотъ видъ собственниковъ при наблюденіи 1905 г. получилъ гораздо большее развитіе, чѣмъ въ 1877 г.; для возможности же сравненія съ данными этого послѣдняго года, пришлось и ихъ соотвѣтственно переработать.

Требуемые списки должны были быть составлены отдѣльно для каждой группы, а въ нихъ свѣдѣнія сгруппированы по видамъ данной группы. Причемъ требовалось выяснить: «1) относительно частныхъ собственниковъ (I гр.) сословіе, имя, отчество, фамилія и адресъ владѣльца или лица его замѣняющаго въ имѣніи, къ которому обращаются за уплатой поземельнаго налога, 2) относительно общинъ (II гр.)—имена ихъ, составъ (крестьянъ такихъ-то, казаковъ, башкиръ и проч.) и число дворовъ, безъ указанія имени и фамиліи крестьянъ (казаковъ и проч.), входящихъ въ составъ общины; и, кромѣ того, находится ли земля въ подворномъ или въ общинномъ владѣніи и 3) относительно земель казенныхъ и другихъ (III гр.)—указаніе кому принадлежитъ земля и адресъ учрежденія или лица, къ которому обращаются за уплатой поземельнаго налога. Наконецъ, по каждому владѣнію безъ исключенія, должна быть указана величина общей площади въ казенныхъ десятинахъ».

Имѣя въ виду разнообразіе условій въ различныхъ губерніяхъ и не желая стѣснять губернаторовъ указаніемъ какого либо точно опредѣленнаго способа для сбора указанныхъ свѣдѣній, таковой имъ не указывался, рекомендовалось лишь обратиться къ содѣйствию казенныхъ палатъ; но за то требовалось безусловно, чтобы всѣ списки были провѣрены по окладнымъ книгамъ подлежащихъ вѣдомствъ, что должно было служить гарантіей достоверности ихъ.

Къ этому циркуляру были приложены три образца примѣрно заполненныхъ списковъ землевладѣльцевъ, по одному для каждой группы, а въ примѣчаніяхъ къ нимъ говорилось о порядкѣ ихъ заполнения.

Указанныя требованія и опредѣленія, повидимому, были достаточно ясны, такъ какъ, за немногими исключеніями, разъясненій не потребовали.

Къ назначенному сроку 1-го Января матеріалъ полностью доставленъ былъ только пятью губерніями—Бессарабской, Калишской, Калужской, Рязанской и Саратовской; другія къ этому времени представили лишь часть работы; третьи запоздали на 1—4 мѣсяца, а нѣкоторыя на еще болѣе время.

Обширность и сложность работы при ограниченности срока и средств повели за собой частныя погрѣшности въ представленномъ матеріалѣ. Огромное большинство ихъ, какъ исправимыя, тотчасъ же, по мѣрѣ обнаруживанія ихъ при разработкѣ, отправлялись на мѣста для исправленія; тѣ же, которыя потребовали бы для этого слишкомъ много времени, или были исправлены Комитетомъ на основаніи иныхъ данныхъ, или, въ виду съ одной стороны несущественной важности самыхъ уклоненій, а съ другой—жгучей потребности въ скорѣйшей разработкѣ матеріаловъ, остались безъ измѣненій.

Въ первымъ относятся—смѣшеніе иногда въ одной группѣ купцовъ и мѣщанъ, пропускъ подчасъ числа дворовъ или количество земли у нихъ; неразграниченіе иногда владѣнія между сосѣдними общинами; неуказаніе подчасъ порядка владѣнія и т. п.

Во вторымъ принадлежатъ:

1) Требованіе о провѣркѣ всѣхъ данныхъ по окладнымъ книгамъ вызвало указаніе въ матеріалѣ не всей земельной площади, какъ то требовалось циркуляромъ, а лишь площади облагаемой податью, то есть удобной. Въ виду этого пришлось изслѣдовать не все количество земли, а лишь удобную ея часть, что только сблизило матеріалъ 1905 г. съ таковымъ въ 1877 г., когда наблюдалась почти исключительно удобная земля.

2) Нѣкоторыя губерніи, давая свѣдѣнія о величинѣ площади казенныхъ и удѣльныхъ земель, ограничились лишь оброчными статьями ихъ, а потому ихъ данныя рѣзко разошлись съ данными объ этомъ центральныхъ учрежденій. Исходя изъ основанія, что данныя послѣднихъ должны быть вполнѣ точны, рѣшено было, взамѣнъ приведенныхъ мѣстными органами площадей казенныхъ и удѣльныхъ земель, привести таковыя по даннымъ Главнаго Управленія Землеустройства и Земледѣлія и Главнаго Управленія Удѣловъ, причемъ всюду взята общая площадь, съ указаніемъ въ примѣчаніи количества неудобной земли.

3) Площадь городскихъ земель, большею частью, оказалась меньшею, чѣмъ въ 1877 г. Сношеніями съ мѣстными органами выяснилось, что и въ данномъ случаѣ приводилась не вся земля, а только облагаемая, то есть за исключеніемъ заселенной площади. Въ большинствѣ случаевъ данныя требовались вновь; когда же время этого не допускало, исправленія дѣлались прибавленіемъ къ площадямъ, полученнымъ съ мѣста, площадей собственно заселенныхъ, свѣдѣнія о которыхъ имѣются въ печатаемомъ Комитетомъ трудѣ по изслѣдованію городовъ Россіи, согласно даннымъ, собраннымъ въ 1904—1905 гг.

4) Такъ какъ число членовъ товариществъ и число дворовъ обществъ, приобрѣвшихъ землю покупкою, не интересуютъ учрежденія, ведущія окладныя книги, то данныхъ о нихъ не оказалось. Пришлось ограничиться указаніемъ числа товариществъ и обществъ, безъ опредѣленія числа членовъ или дворовъ.

Въ общемъ, характеризуя доставленный, провѣренный и исправленный матеріалъ, нельзя не признать его вполнѣ удовлетворительнымъ, что доказывается какъ сравненіемъ данныхъ его съ однородными данными въ изданіяхъ Ц. Ст. Комитета «Статистика поземельной собственности и населенныхъ мѣстъ Евр. Россіи 1877 г.» и «Главнѣйшія данныя поземельной статистики по обследованію 1887 года», а въ частности—съ данными переписи 1897 г., періодическихъ конскихъ переписей и въ особенности съ данными, собираемымъ ежегодно при изслѣдованіяхъ посѣвныхъ площадей и урожаевъ, такъ и тѣмъ серьезнымъ отношеніемъ къ дѣлу, которое проявили: гг. губернаторы, стоявшіе въ качествѣ предсѣдателей губернскихъ статистическихъ комитетовъ во главѣ всего дѣла сбора свѣдѣній, казенныя палаты, повѣрившія списки, а иногда сами и составлявшія ихъ, а въ нѣкоторыхъ случаяхъ и земскія управы, свѣрившія данныя со своими книгами. Несомнѣнно, что огромная современная важность свѣдѣній о землевладѣніи была ясно понята всѣми учрежденіями и лицами, участвовавшими въ сборѣ свѣдѣній, и это оказало на качество ихъ самое благотворное вліяніе.

Первыми мѣрами Центрального Статистическаго Комитета, по полученіи матеріала, было ознакомленіе съ нимъ и составленіе общихъ заключеній, о которыхъ уже говорилось; затѣмъ, съ цѣлью подготовки къ детальной разработкѣ, каждый изъ редакторовъ самостоятельно разработалъ нѣкоторую часть первичнаго матеріала. Когда же окончательно было обѣщано ассигнованіе средствъ на разработку и изданіе, мною отданы было 15-го Іюля «Наказъ» редакторамъ и секретарю Комитета и «Инструкція» частнымъ счетчикамъ.

«Наказъ» обнималъ собою организацію дѣла; при этомъ существеннѣйшими его частями было: указавъ, что «принятыми мною мѣрами гг. редакторы достаточно уже ознакомлены съ этимъ матеріаломъ, а данными мною при собесѣдованіяхъ съ ними указаніями достаточно ориентированы не только въ руководящихъ основаніяхъ работы и приемахъ, которыхъ должно держаться, но и въ рѣшеніяхъ важнѣйшихъ недоразумѣній, которыя встрѣчаются», на случай возможныхъ новыхъ сомнѣній я предлагалъ *«строго держаться матеріала, допуская переменны въ рубрикахъ и вообще исправленія лишь тогда, когда съ одной стороны въ матеріалѣ ясно видны небрежность, неакуратность, описка или ошибка, а съ другой стороны—существо дѣла и логика ясно указываютъ, какую именно переменѣ надо сдѣлать»*, «при недоразумѣніяхъ же», съ цѣлью однообразнаго ихъ рѣшенія, рекомендовалъ *«немедленно обращаться лично ко мнѣ за разъясненіями»*. Что касается порядка разработки, то «Наказомъ» опредѣлялось, что «извлеченіе данныхъ изъ подлиннаго матеріала, распредѣленіе ихъ по указаннымъ мною группамъ, внесеніе въ заготовленные уже бланки и подсчеты по этимъ послѣднимъ для каждаго уѣзда возлагается на частно приглашенныхъ лицъ *подъ непосредственнымъ руководствомъ и полною отвѣтственностью* гг. редакторовъ. По окончаніи разработки каждаго отдѣльнаго уѣзда и по тщательной повѣркѣ всѣхъ данныхъ гг. редакторами, что должно быть утверждено ихъ подписью на каждомъ бланкѣ, вся работа немедленно представляется мнѣ со всѣми на нее замѣчаніями о встрѣченныхъ недоразумѣніяхъ, ошибкахъ и проч. Замѣчанія эти должны быть оговариваемы на самихъ бланкахъ и должны быть дѣлаемы въ такомъ видѣ, чтобы можно было, не прибѣгая къ подлиннику, немедленно просить на мѣстахъ разъясненій или дополненій. Въ случаѣ необходимости такихъ обращеній на мѣста, они должны быть дѣлаемы *не позже какъ на слѣдующій день* по полученіи данныхъ отъ редакторовъ».

Въ «Инструкціи» приглашеннымъ для работы частнымъ лицамъ приводились основанія организаціи дѣла, опредѣлялись обязанности счетчиковъ и указывались приемы для ихъ выполненія.

Такимъ образомъ, къ разработкѣ данныхъ о землевладѣніи привлеченъ былъ весь составъ Комитета. Общее руководство всѣмъ дѣломъ принято было мною на себя; ближайшими помощниками моими, непосредственными руководителями работой и отвѣтственными за точность исполненія всѣхъ указаній и за вѣрность подсчетовъ, являлись старшіе и младшіе редакторы, вѣдавшіе каждый разработкой нѣсколькихъ губерній и имѣвшіе въ своемъ распоряженіи по нѣскольку частныхъ приглашенныхъ лицъ, на которыхъ лежало извлеченіе данныхъ изъ первоисточниковъ, распредѣленіе ихъ по намѣченнымъ группамъ и подсчетъ.

Приглашенные лица работали или поденно или задѣльно, но во всякомъ случаѣ въ стѣнахъ Комитета, подъ непосредственнымъ надзоромъ редакторовъ; только когда пріобрѣталась увѣренность въ полномъ ознакомленіи съ матеріаломъ и приемами, разрѣшалось выдавать работающимъ задѣльно матеріалъ на домъ. Задѣльно разрабатывалась, главнымъ образомъ, болѣе легкая I-я группа (частныя владѣнія); болѣе трудныя надѣльныя земли и III-я группы разработаны исключительно поденно. Число тѣхъ и другихъ рабочихъ колебалось въ зависимости отъ находившагося въ распоряженіи матеріала, и временами доходило въ общемъ до 75—100 лицъ. Одновременно штатнымъ составомъ библіотеки извлекались соотвѣтственные данныя изъ печатнаго матеріала 1877 г.

Такимъ путемъ разрабатывались данныя по отдѣльнымъ уѣздамъ. Когда разработка отдѣльныхъ уѣздовъ данной губерніи заканчивалась и разрѣшались все возникшія сомнѣнія и пропуски путемъ сношенія съ губернаторами, тогда весь матеріалъ передавался для сводки, составленія основныхъ таблицъ и для производства различныхъ вычисленій, необходимыхъ для выводовъ, — сравненій, процентовъ, относительныхъ величинъ. Эта стадія работы была строго объединена въ рукахъ одного редактора, которому въ помощь были приданы вычислители и до 25—30 приглашенныхъ лицъ, работавшихъ исключительно поденно.

Такъ какъ основная задача заключалась—не только въ изученіи современнаго распредѣленія землевладѣнія, но и въ наблюденіи послѣдовавшихъ въ немъ съ 1877 года перемѣнъ,—то основныя таблицы, въ которыя долженъ былъ вылиться весь матеріалъ, начертаны были слѣдующія шесть:

I. *Земельная собственность съ распределеніемъ по главнымъ ея категориямъ въ 1905 и 1877 годамъ (въ десятинахъ)*. Таблица эта сводная; въ ней приводятся по уѣздамъ и по всей губерніи общее количество земли и распредѣленіе ея по каждой изъ основныхъ группъ: I гр.—земли въ частной собственности, II гр.—надѣльныя земли и III гр.—земли государства, церкви и учреждений. По каждой группѣ указывается площадь въ десятинахъ и % ея въ общей площади; кромѣ того по I-й группѣ приводятся число владѣній и средній размѣръ ихъ, а по II-й—число крестьянскихъ дворовъ и среднее количество десятинъ на дворъ. Рядомъ съ данными 1905 г. приводятся соотвѣтственные данныя для 1877 г.

II. *Частная земельная собственность по главнымъ ея категориямъ въ 1905 и 1877 годахъ (въ десятинахъ)*; она обнимаетъ собою поуѣздныя данныя I-й группы владѣній—частной собственности. Собственность эта рѣзко раздѣлена на двѣ части (подгруппы): собственность личную и собственность обществъ и товариществъ. Каждая изъ этихъ подгруппъ далѣе дѣлится на виды: 1-я—по сословіямъ личныхъ владѣльцевъ, 2-я—на владѣнія обществъ и владѣнія товариществъ, а каждый изъ этихъ видовъ въ свою очередь—по сословіямъ лицъ, входящихъ въ составъ обществъ и товариществъ, а послѣдній (товарищества) и по характеру ихъ (торговопромышленныя). Наконецъ, по каждому виду обѣихъ подгруппъ приводятся: число владѣній, количество земли въ десятинахъ и средній размѣръ владѣнія. Рядомъ съ данными 1905 г. приводятся соотвѣтственные данныя для 1877 г.

III. *Частная земельная собственность въ 1905 году по размѣрамъ владѣній (въ десятинахъ)*. Таблица эта включаетъ въ себѣ рядъ таблицъ для каждаго уѣзда и для всѣхъ ихъ въ совокупности; въ нихъ приводится для каждаго вида частныхъ собственниковъ (согласно II таблицы) распредѣленіе всей ихъ собственности по размѣрамъ владѣнія, съ указаніемъ по каждому размѣру числа владѣній и количества земли въ нихъ.

IV. *Надѣльныя земли по категориямъ крестьянъ и по количеству земли на дворъ въ 1905 г. (въ десятинахъ)* обнимаетъ собою все данныя о II-й основной группѣ—надѣльныхъ земляхъ; причемъ одновременно включаетъ въ себѣ распредѣленіе земли, какъ между крестьянами различныхъ категорій, такъ и по размѣру площади, приходящейся на одинъ дворъ. Данныя эти приводятся для каждаго уѣзда и для всѣхъ ихъ вмѣстѣ; а потому IV таблица (какъ и III-я) представляетъ совокупность нѣсколькихъ. По каждому виду крестьянъ и по каждому размѣру указывается число общинъ, число дворовъ и количество земли въ десятинахъ.

V. *Земли крестьянъ и мѣщанъ въ 1905 г. (въ десятинахъ)*. Таблица эта сводная; въ нее изъ таблицъ II-й и IV введены поуѣздныя данныя о всей земельной площади, принадлежащей крестьянамъ и мѣщанамъ, сперва по каждой ихъ рубригѣ, а затѣмъ въ общей ихъ суммѣ.

VI. *Земли государства, церкви и учреждений въ 1905 г. и 1877 г. (въ десятинахъ)* обнимаетъ собою поуѣздныя данныя о количествѣ земельной площади, принадлежащей

казнѣ, удѣламъ, церкви, монастырямъ, городамъ и инымъ учреждениямъ. Данныя эти приведены какъ для 1905 г., такъ и для 1877 года.

Такимъ образомъ, изъ приведенныхъ шести таблицъ—три—II, IV и VI заключаютъ въ себѣ каждая подробныя данныя объ одной изъ трехъ основныхъ группъ землевладѣнія—I-й, II-й и III-й; I и V таблицы сводныя: всей площади и площади земель собственно крестьянъ и мѣщанъ; и наконецъ III—даетъ распредѣленіе частной собственности по размѣрамъ, что для надѣльныхъ земель приведено въ таблицѣ IV-й.

Какъ ни дорого время, какъ ни срочна работа, какъ ни спѣшно она должна быть закончена, но желаніе возможно болѣе облегчить пользованіе матеріаломъ и хотя бы нѣсколько осветить обстановку побуждаетъ, не ограничиваясь только абсолютными данными, привести и относительныя и дать рядъ хотя бы важнѣйшихъ только выводовъ. Къ сожалѣнію объединить послѣднее въ однѣхъ рукахъ при условіи исполненія всей работы по всѣмъ 50 губерніямъ Евр. Россіи, въ 5—6 мѣсячный періодъ разработки и печати ихъ, является совершенно немислимымъ, а потому поневолѣ пришлось привлечь къ этому всѣхъ редакторовъ, оставивъ за собой лишь окончательную редакцію текста.

Но чтобы по возможности парализовать отсутствіе единства, столь необходимаго при производствѣ выводовъ и заключеній, а также—чтобы возможно болѣе облегчить и ускорить работу, мною лично разработаны выводы по двумъ первымъ издаваемымъ губерніямъ—Московской и Саратовской и выработана, такимъ образомъ, общая программа для изслѣдованія, которая и предложена какъ обязательная (въ смыслѣ, конечно, программы только) для выводовъ по всѣмъ остальнымъ губерніямъ.

Перечень и порядокъ основныхъ шести таблицъ указываютъ и программу изслѣдованія каждой губерніи. Такъ:

I. Вначалѣ разсматривается общая площадь губерніи и распредѣленіе ея по тремъ основнымъ группамъ: (I—владѣніе частныхъ собственниковъ, II—надѣльныя земли и III—земли государства, церкви и учреждений); и данныя эти въ абсолютныхъ числахъ и $\%$ -хъ отношеніяхъ сравниваются съ соответствующими данными 1877 и 1887 гг.¹⁾; затѣмъ $\%$ -ныя соотношенія отдѣльныхъ группъ въ 1905 г. разсматриваются по отдѣльнымъ уѣздамъ.

II. Далѣе идетъ подробное изслѣдованіе 1-й группы (частнаго землевладѣнія). Въ немъ приводятся слѣдующія дополнительныя таблицы: а) для каждаго изъ видовъ личнаго владѣнія и владѣнія частныхъ обществъ и товариществъ—количество земли въ десятинахъ въ 1905 и 1877 гг., соотношеніе между этими данными и $\%$ владѣній каждаго вида: въ общей площади, въ площади всего частнаго землевладѣнія (во всей I-й группѣ) и въ площадяхъ личнаго владѣнія или владѣнія товариществъ и обществъ (каждой изъ двухъ подгруппъ I-й группы); б) поуѣздныя данныя о личномъ землевладѣніи и о владѣніи частныхъ обществъ и товариществъ въ 1905 и 1877 гг., соотношенія между обоими видами собственности въ 1905 году; в) $\%$ площади каждаго изъ видовъ частнаго землевладѣнія въ общей площади губерніи и въ площади частнаго землевладѣнія; г) личное землевладѣніе по уѣздамъ, по сословіямъ владѣльцевъ и по размѣрамъ владѣній—мелкое, среднее и крупное; $\%$ каждаго изъ видовъ владѣній въ общемъ числѣ владѣній и въ площади личнаго землевладѣнія; д) $\%$ -ное

¹⁾ Въ эти именно годы производились обслѣдованія земельной собственности въ 50 губерніяхъ Евр. Россіи; такимъ образомъ нынѣшнее наблюденіе является по счету третьимъ. Изслѣдованіе 1877 г. имѣло въ виду распредѣленіе земельной собственности и статистику населенныхъ мѣстъ; по отношенію къ площади имъ наблюдалось, главнымъ образомъ, удобная земля и площадь пахаты. Изслѣдованіе 1887 г. ставило главною задачею распредѣленія земель по угодіямъ, а потому въ него вошла и площадь неудобной земли, что при сравненіи данныхъ и принимается въ расчетъ.

отношеніе числа личныхъ владѣльцевъ и средней размѣръ ихъ въ 1905 и 1887 г. по уѣздамъ и по сословіямъ владѣльцевъ¹⁾).

• Согласно этимъ таблицамъ I группа частнаго землевладѣнія изслѣдуется: сперва разсматривается отдѣльно каждая изъ подгруппъ—личнаго владѣнія и владѣнія частныхъ обществъ и товариществъ и взаимоотношенія ихъ въ 1905 и 1877 гг. Далѣе подробно изслѣдуется 1-я подгруппа—по сословіямъ владѣльцевъ и 2-ая по видамъ обществъ и товариществъ; сперва для всей губерніи, а затѣмъ для каждаго изъ уѣздовъ. Далѣе, вся частная собственность разбивается на три большія группы—дворянскую, купеческо-торгово-промышленную и крестьянско-мѣщанскую, и приводятся въ губерніяхъ и уѣздахъ соотношенія между ними. Затѣмъ частное землевладѣніе, какъ въ губерніи, такъ и въ уѣздахъ, разсматривается по размѣрамъ владѣнія, причемъ, вполне условно и примѣнительно къ принятому въ 1877 г., всѣ владѣнія по размѣрамъ сгруппированы въ три вида: *малыя*—величиной до 100 десятинъ, *среднія*—отъ 100 до 1000 десятинъ и *крупныя*—свыше 1000 десятинъ.

III. Покончивъ съ частнымъ землевладѣніемъ, изслѣдуются надѣльные земли крестьянъ. Здѣсь приведены слѣдующія дополнительныя таблицы: а) для каждаго изъ уѣздовъ и для каждаго изъ видовъ крестьянъ—число дворовъ, количество земли вообще и на одинъ крестьянскій дворъ въ 1905 и въ 1877 г.; б) % соотношенія по уѣздамъ отдѣльныхъ видовъ крестьянъ и распределеніе по уѣздамъ въ % числа дворовъ, имѣющихъ надѣльную землю: до 5 десятинъ, отъ 5 до 10 дес. и свыше 10 десятинъ на каждый; в) количество всей крестьянской земли по уѣздамъ въ 1905 и 1877 г. и г) подробный составъ I группы надѣльной земли, то есть включающей въ себя дворы съ надѣломъ до 5 десятинъ на каждый.

Въ самомъ изслѣдованіи разсматривается прежде всего площадь надѣльныхъ земель по категоріямъ крестьянъ съ указаніемъ для каждаго числа общинъ, дворовъ и величины площади, а отсюда и величины надѣла на дворъ, сперва для губерніи вообще, а затѣмъ для каждаго изъ уѣздовъ. Далѣе надѣлы разсматриваются по размѣрамъ, причемъ для удобства изслѣдованія они дѣлятся на три группы: I гр.—имѣющіе до 5 дес. на дворъ, II гр.—съ надѣломъ отъ 5 до 10 дес. и III гр.—свыше 10 дес. на дворъ. Конечно, дѣленіе это вполне *теоретично* и совершенно *условно*, что достаточно видно уже изъ того, что оно приводится одинаковымъ для всѣхъ 50 губерній Европ. Россіи, не смотря на рѣзкое различіе нѣкоторыхъ изъ нихъ между собою. Ясно, что было бы грубою ошибкою видѣть въ этой группировкѣ какую-либо попытку опредѣленія нормальнаго надѣла, такъ какъ степень обезпеченія земель обуславливается не одной только величиной принадлежащаго владѣльцу участка, но и массою другихъ условій, изъ которыхъ на первомъ мѣстѣ стоятъ физическія свойства почвы и климата и степень культуры въ пользованіи участкомъ, а затѣмъ слѣдуетъ множество другихъ, хотя и менѣе важныхъ, но тоже серьезныхъ условій, какъ всѣ тѣ, которыя влияют на цѣнность продуктовъ земли, на стоимость обработки и сбыта ихъ, на характеръ культуры, на возможность иныхъ заработковъ и проч. Затѣмъ дѣлается сводка всей земли, имѣющейся въ распоряженіи крестьянъ—надѣльной и приобрѣтенной въ собственность, какъ отдѣльными лицами, такъ обществами и товариществами.

Далѣе детально изслѣдуется наиболѣе неблагоприятная I-ая группа съ указаніемъ по уѣздамъ числа дворовъ съ надѣлами: до 1 дес., отъ 1 до 2, отъ 2 до 3, отъ 3 до 4 и

¹⁾ Въ виду указанныхъ уже особенностей изслѣдованія 1887 г., имѣвшаго основною задачею изученіе не землевладѣнія, а состава культурной площади, всѣ данныя 1905 г. (за исключеніемъ размѣра общей площади) сравниваются только съ данными 1877 г. и лишь въ одномъ случаѣ—опредѣленія числа личныхъ владѣній и средняго размѣра ихъ,—приходится обратиться къ 1887 г.; именно потому, что въ 1877 г. наблюдались не «владѣнія», а «владѣльцы».

отъ 4 до 5 десятинъ. И, наконецъ, разсматривается порядокъ владѣнія крестьянами землей — общинный и подворный.

IV. Затѣмъ изслѣдуется III группа землевладѣнія — земли казны, удѣловъ, церкви, монастырей, городовъ и иныхъ учреждений; причемъ данныя по каждому изъ этихъ видовъ собственности разсматриваются поудѣдно и сравниваются съ соответственными данными 1877 года. Изслѣдованіе заканчивается указаніемъ количества имѣющихся въ каждомъ уѣздѣ десятинъ оброчныхъ статей казенныхъ и удѣльныхъ земель, Высочайше предназначенныхъ для увеличенія площади малоземельныхъ крестьянъ, и количества земли, имѣющагося въ собственности Крестьянскаго Банка къ 1 Августа 1906 года.

Таковы исторія изслѣдованія землевладѣнія 1905 года, планъ работы и программа и порядокъ ея выполненія. Приводя ихъ для того, чтобы дать возможность каждому сознательно судить о степени достовѣрности разработанныхъ данныхъ, считаю необходимымъ добавить, что та же жгучая потребность въ скорѣйшей разработкѣ матеріала для практическихъ цѣлей, которая заставила Комитетъ отказаться, съ цѣлью выигрыша времени, отъ провѣрки на мѣстахъ нѣкоторыхъ менѣе существенныхъ частей матеріала, принудила его не только не выжидать разработки всѣхъ губерній для возможности общихъ о нихъ выводовъ, но и отказаться отъ изданія ихъ по однороднымъ группамъ, заставивъ издавать губерніи по одиночкѣ, въ порядкѣ времени окончанія каждой.

Директоръ Центрального Статистическаго Комитета

Генеральнаго Штаба Генераль-Маіоръ *Золотаревъ*.

ТАБЛИЦЫ.

СТАТИСТИЧЕСКИМ
КАБИНЕТЪ
В. УХ. К.

I. Земельная собственность съ распредѣленіемъ по глав

нымъ ея категоріямъ въ 1905 и 1877 годахъ (въ десятинахъ). II

У ъ з д ы.	Общее количество земли.	Въ 1905 году.									
		Земли въ частной собственности.				Крестьянскія земли.				Земли государства церкви и учред.	
		Число владѣній.	Количество земли.	Средній размѣръ владѣнія.	% въ общей площади.	Число дворовъ.	Количество земли.	Въ среднемъ на 1 дворъ.	% въ общей площади.	Количество земли.	% въ общей площади.
1	2	3	4	5	6	7	8	9	10	11	12
1. Рижскій	441.368	597	228.921	383,5	51,9	2.702	145.783	²⁾ 44,3	33,0	66.664	15,1
2. Валкскій	431.676	453	246.482	544,1	57,1	2.979	154.436	41,8	35,8	30.758	7,1
3. Венденскій	434.455	1.000	224.909	224,9	51,8	4.106	194.182	40,2	44,7	15.364	3,5
4. Верроскій	301.976	1.291	166.831	129,2	55,2	2.822	123.841	41,2	41,0	11.304	3,8
5. Вольмарскій	382.719	537	209.385	389,9	54,7	2.254	146.227	60,0	38,2	27.107	7,1
6. Перновскій	394.823	2.378	213.785	89,9	54,2	1.644	82.479	42,5	20,9	98.559	24,9
7. Феллинскій	332.223	1.522	177.193	116,4	53,3	2.591	114.901	42,9	34,6	40.129	12,1
8. Эзельскій	182.632	4.098	112.615	27,5	61,7	127	39.905	23,6	21,8	30.112	16,5
9. Юрьевскій	428.352	2.607	227.382	87,2	53,1	3.273	157.138	40,7	36,7	43.832	10,2
Въ губерніи	3.330.224	14.483	1.807.503	124,8	54,3	22.498	1.158.892	43,4	34,8	¹⁾ 363.829	10,9

У ъ з д ы.	Общее количество земли.	Въ 1877 году.										
		Земли въ частной собственности.				Крестьянскія земли.				Земли государства, церкви и учред.		
		Число владѣній.	Количество земли.	Средній размѣръ собственности.	% въ общей площади.	Число дворовъ.	Количество земли.	Въ среднемъ на 1 дворъ.	% въ общей площади.	Количество земли.	% въ общей площади.	
13	14	15	16	17	18	19	20	21	22	23	1	
1. Рижскій	485.200	152	249.708	1.642,8	51,5	3.481	164.627	47,3	33,9	70.865	14,6	1. Рижскій
2. Валкскій	468.652	73	263.497	3.609,5	56,2	4.225	178.254	42,2	38,0	26.901	5,8	2. Валкскій
3. Венденскій	455.306	75	212.086	2.827,8	46,6	5.826	233.790	40,1	51,3	9.430	2,1	3. Венденскій
4. Верроскій	337.112	59	175.683	2.977,7	52,1	4.511	155.390	34,4	46,1	6.039	1,8	4. Верроскій
5. Вольмарскій	421.373	75	223.794	2.983,9	53,1	2.730	180.813	66,2	42,9	16.766	4,0	5. Вольмарскій
6. Перновскій	312.749	22	136.477	6.203,5	43,7	3.703	128.317	34,7	41,0	47.955	15,3	6. Перновскій
7. Феллинскій	455.118	55	201.762	3.668,4	44,3	4.849	227.146	46,8	49,9	26.210	5,8	7. Феллинскій
8. Эзельскій	242.527	59	51.538	873,5	21,2	5.378	164.120	30,5	67,7	26.869	11,1	8. Эзельскій
9. Юрьевскій	533.872	85	251.168	2.954,9	47,1	7.079	255.251	36,1	47,8	27.453	5,1	9. Юрьевскій
Въ губерніи	3.711.909	655	1.765.713	2.695,7	47,6	41.782	1.687.708	40,4	45,5	258.488	6,9	Въ губерніи

II. Частная земельная собственность по главнымъ ея

категоріямъ въ 1905 и 1877 годахъ (въ десятинахъ).

У ъ з д ы.	Ч а с т н а я л и ч н а я											
	Д в о р я н е.			Д у х о в н ы я л и ц а.			К у п ц и и п о ч е т н ы е г р а ж д а н е.			М ѣ щ а н е.		
	Число владѣній.	Количество земли.	Средній размѣръ владѣнія.	Число владѣній.	Количество земли.	Средній размѣръ владѣнія.	Число владѣній.	Количество земли.	Средній размѣръ владѣнія.	Число владѣній.	Количество земли.	Средній размѣръ владѣнія.
1	2	3	4	5	6	7	8	9	10	11	12	13
1. Рижскій	109	209.188	1.919,2	—	—	—	2	4.369	2.184,5	—	—	—
2. Валкскій	96	224.035	2.333,7	—	—	—	—	—	—	—	—	—
3. Венденскій	98	170.657	1.741,4	—	—	—	—	—	—	—	—	—
4. Верроскій	76	133.662	1.758,7	—	—	—	—	—	—	—	—	—
5. Вольмарскій	98	180.341	1.840,2	—	—	—	—	—	—	—	—	—
6. Перновскій	40	130.107	3.252,7	—	—	—	—	—	—	—	—	—
7. Феллинскій	57	113.161	1.985,3	—	—	—	—	—	—	—	—	—
8. Эзельскій	70	30.122	430,3	—	—	—	—	—	—	—	—	—
9. Юрьевскій	99	164.614	1.662,8	—	—	—	—	—	—	—	—	—
Въ губерніи	743	1.355.887	1.824,9	—	—	—	2	4.369	2.184,5	—	—	—

У ъ з д ы.	с о б с т в е н н о с т ь в ъ 1905 г о д у.												
	К р е с т ь я н е.			П р о ч и е.			И н о с т р а н н ы е п о д д а н н ы е.			И Т О Г О.			
	Число владѣній.	Количество земли.	Средній размѣръ владѣнія.	Число владѣній.	Количество земли.	Средній размѣръ владѣнія.	Число владѣній.	Количество земли.	Средній размѣръ владѣнія.	Число владѣній.	Количество земли.	Средній размѣръ владѣнія.	
14	15	16	17	18	19	20	21	22	23	24	25	1	
1. Рижскій	—	—	—	484	15.213	31,4	—	—	—	595	228.770	384,5	1. Рижскій
2. Валкскій	—	—	—	357	22.447	62,9	—	—	—	453	246.482	544,1	2. Валкскій
3. Венденскій	—	—	—	901	53.992	59,9	—	—	—	999	224.649	224,9	3. Венденскій
4. Верроскій	—	—	—	1.215	33.169	27,3	—	—	—	1.291	166.831	129,2	4. Верроскій
5. Вольмарскій	—	—	—	439	29.044	66,2	—	—	—	537	209.385	389,9	5. Вольмарскій
6. Перновскій	—	—	—	2.338	83.678	35,8	—	—	—	2.378	213.785	89,9	6. Перновскій
7. Феллинскій	—	—	—	1.465	64.032	43,7	—	—	—	1.522	177.193	116,4	7. Феллинскій
8. Эзельскій	—	—	—	4.028	82.493	20,5	—	—	—	4.098	112.615	27,5	8. Эзельскій
9. Юрьевскій	—	—	—	2.508	62.768	25,0	—	—	—	2.607	227.382	87,2	9. Юрьевскій
Въ губерніи	—	—	—	13.735	446.836	32,5	—	—	—	14.480	1.807.092	124,8	Въ губерніи

¹⁾ Въ томъ числѣ неудобныхъ земель казны—85.670 дес.
²⁾ При опредѣленіи средняго размѣра на 1 дворъ не принимались въ расчетъ земли не распредѣленныя по дворамъ въ количествѣ 181.998 дес., изъ коихъ въ у. Рижскомъ 26.096 дес., Валкскомъ 29.909 дес., Венденскомъ 29.054 дес., Верроскомъ 7.623 дес., Вольмарскомъ 12.122 дес., Перновскомъ 12.684 дес., Феллинскомъ 3.688 дес., Эзельскомъ 36.905 дес. и Юрьевскомъ 23.912 дес.

II. (Продолженіе). Частная земельная собственность по главнымъ

У ъ з д ы.	С о б с т в е н н о с т ь о б щ е с т в а .														
	Ц ѣ л я о б щ е с т в а .						Т О В А Р И								
	Крестыанскія.			И н я .			Крестыанскія.			Мѣщанскія.			Смѣшанныя (кр. и мѣщ.).		
	Число владѣній.	Количество земли.	Средній размѣръ владѣнія.	Число владѣній.	Количество земли.	Средній размѣръ владѣнія.	Число владѣній.	Количество земли.	Средній размѣръ владѣнія.	Число владѣній.	Количество земли.	Средній размѣръ владѣнія.	Число владѣній.	Количество земли.	Средній размѣръ владѣнія.
1	2	3	4	5	6	7	8	9	10	11	12	13	14	15	16
1. Рижскій	—	—	—	—	—	—	—	—	—	—	—	—	—	—	—
2. Валкскій	—	—	—	—	—	—	—	—	—	—	—	—	—	—	—
3. Венденскій	—	—	—	—	—	—	—	—	—	—	—	—	—	—	—
4. Верроскій	—	—	—	—	—	—	—	—	—	—	—	—	—	—	—
5. Вольмарскій	—	—	—	—	—	—	—	—	—	—	—	—	—	—	—
6. Перновскій	—	—	—	—	—	—	—	—	—	—	—	—	—	—	—
7. Феллинскій	—	—	—	—	—	—	—	—	—	—	—	—	—	—	—
8. Эзельскій	—	—	—	—	—	—	—	—	—	—	—	—	—	—	—
9. Юрьевскій	—	—	—	—	—	—	—	—	—	—	—	—	—	—	—
Въ губерніи	—	—	—	—	—	—	—	—	—	—	—	—	—	—	—

ея категоріямъ въ 1905 и 1877 годахъ (въ десятинахъ).

У ъ з д ы.	Щ е с т в ь и т о в а р и щ е с т в ь в ь 1905 г о д у .												
	Щ Е С Т В А .						Итого обществъ и товариществъ.			Всего частной собственности.			
	Разносоеловныя.			Торгово-пром., фабрич. и пр.			Число владѣній.	Количество земли.	Средній размѣръ владѣнія.	Число владѣній.	Количество земли.	Средній размѣръ владѣнія.	
	Число владѣній.	Количество земли.	Средній размѣръ владѣнія.	Число владѣній.	Количество земли.	Средній размѣръ владѣнія.							
17	18	19	20	21	22	23	24	25	26	27	28	1	
1. Рижскій	—	—	—	2	151	75,5	2	151	75,5	597	228,921	383,5	1. Рижскій.
2. Валкскій	—	—	—	—	—	—	—	—	—	453	246,482	544,1	2. Валкскій.
3. Венденскій	—	—	—	1	260	260,0	1	260	260,0	1.000	224,909	224,9	3. Венденскій.
4. Верроскій	—	—	—	—	—	—	—	—	—	1.291	166,831	129,2	4. Верроскій.
5. Вольмарскій	—	—	—	—	—	—	—	—	—	537	209,385	389,9	5. Вольмарскій.
6. Перновскій	—	—	—	—	—	—	—	—	—	2.378	213,785	89,9	6. Перновскій.
7. Феллинскій	—	—	—	—	—	—	—	—	—	1.522	177,193	116,4	7. Феллинскій.
8. Эзельскій	—	—	—	—	—	—	—	—	—	4.098	112,615	27,5	8. Эзельскій.
9. Юрьевскій	—	—	—	—	—	—	—	—	—	2.607	227,382	87,2	9. Юрьевскій.
Въ губерніи	—	—	—	3	411	137,0	3	411	137,0	14.483	1.807,503	124,8	Въ губерніи.

Частная личная собственность и собствен

У ъ з д ы.	н о с т ь о б щ е с т в ь и т о в а р и щ е с т в ь в ь 1877 г о д у .														
	Д в о р я н е .			Духовныя лица.			Купцы и почетные граждане.			М ѣ щ а н е .			Крестыане ¹⁾ .		
	Число владѣльцевъ.	Количество земли.	Средній размѣръ собственности.	Число владѣльцевъ.	Количество земли.	Средній размѣръ собственности.	Число владѣльцевъ.	Количество земли.	Средній размѣръ собственности.	Число владѣльцевъ.	Количество земли.	Средній размѣръ собственности.	Число владѣльцевъ.	Количество земли.	Средній размѣръ собственности.
1. Рижскій	90	230,107	2,556,7	—	—	—	23	14,703	639,3	4	3,070	767,5	—	—	—
2. Валкскій	63	256,619	4,073,3	—	—	—	4	1,605	401,3	4	4,459	1,114,8	—	—	—
3. Венденскій	56	192,290	3,433,8	—	—	—	3	7,566	2,522,0	11	7,484	680,4	—	—	—
4. Верроскій	50	168,069	3,361,4	—	—	—	1	170	170,0	4	2,924	731,0	2	719	359,5
5. Вольмарскій	64	211,707	3,307,9	—	—	—	4	8,013	2,003,3	6	2,995	499,2	—	—	—
6. Перновскій	22	136,477	6,203,5	—	—	—	—	—	—	—	—	—	—	—	—
7. Феллинскій	46	193,298	4,202,1	—	—	—	—	—	—	2	3,279	1,639,5	5	3,871	774,2
8. Эзельскій	53	49,995	943,3	—	—	—	2	623	311,5	3	478	159,3	—	—	—
9. Юрьевскій	75	238,969	3,186,3	—	—	—	1	2,830	2,830,0	4	4,663	1,165,8	1	764	764,0
Въ губерніи	519	1,677,531	3,232,3	—	—	—	38	35,510	934,5	38	29,352	772,4	10	5,564	556,4

У ъ з д ы.	Щ е с т в ь и т о в а р и щ е с т в ь в ь 1877 г о д у .															
	Прочіе.			Иностранные подданные.			И Т О Г О .			Крестыанскія общества.			Частн. обществъ и товариществъ.	И Т О Г О .	ВСЕГО.	
	Число владѣльцевъ.	Количество земли.	Средній размѣръ собственности.	Число владѣльцевъ.	Количество земли.	Средній размѣръ собственности.	Число владѣльцевъ.	Количество земли.	Средній размѣръ собственности.	Число владѣльцевъ.	Количество земли.	Средній размѣръ собственности.	Количество земли.	Количество земли.	Количество земли.	
																1
1. Рижскій	35	1,795	51,3	—	—	—	152	249,675	1,642,6	—	—	—	33	33	249,708	1. Рижскій.
2. Валкскій	2	814	407,0	—	—	—	73	263,497	3,609,5	—	—	—	—	—	263,497	2. Валкскій.
3. Венденскій	2	55	27,5	1	3,972	3,972,0	75	212,086	2,827,8	—	—	—	—	—	212,086	3. Венденскій.
4. Верроскій	2	4,310	2,155,0	—	—	—	59	175,683	2,977,7	—	—	—	—	—	175,683	4. Верроскій.
5. Вольмарскій	1	1,079	1,079,0	—	—	—	75	223,794	2,983,9	—	—	—	—	—	223,794	5. Вольмарскій.
6. Перновскій	—	—	—	—	—	—	22	136,477	6,203,5	—	—	—	—	—	136,477	6. Перновскій.
7. Феллинскій	—	1,314	657,0	—	—	—	55	201,762	3,668,4	—	—	—	—	—	201,762	7. Феллинскій.
8. Эзельскій	1	442	442,0	—	—	—	59	51,538	873,5	—	—	—	—	—	51,538	8. Эзельскій.
9. Юрьевскій	2	2,179	1,089,5	2	1,763	881,5	85	251,168	2,954,9	—	—	—	—	—	251,168	9. Юрьевскій.
Въ губерніи	47	11,988	255,1	3	5,735	1,911,7	655	1,765,680	2,695,7	—	—	—	33	33	1,765,713	Въ губерніи.

1) Включая и солдатъ.

III. (Продолжение). Частная земельная собственность въ 1905 году

по размѣрамъ владѣній (въ десятинахъ).

Размѣръ владѣній.	5. ВОЛЬМАРСКІЙ УѢЗДЪ.																Размѣръ владѣній.	
	Л И Ч Н А Я С О Б С Т В Е Н Н О С Т Ь.																	
	Дворяне.		Духовныя лица.		Купцы и почетные граждане.		Мѣщане.		Крестьяне.		Прочіе.		Иностран. поддан.		ИТОГО.			
Число владѣній.	Количество земли.	Число владѣній.	Количество земли.	Число владѣній.	Количество земли.	Число владѣній.	Количество земли.	Число владѣній.	Количество земли.	Число владѣній.	Количество земли.	Число владѣній.	Количество земли.	Число владѣній.	Количество земли.	Число владѣній.	Количество земли.	
10 дес. и менѣе.	—	—	—	—	—	—	—	—	—	—	—	—	—	—	—	—	—	10 дес. и менѣе.
Отъ 10 до 20 вкл.	—	—	—	—	—	—	—	—	—	—	45	757	—	—	—	—	45	Отъ 10 до 20 вкл.
" 20 — 30 "	—	—	—	—	—	—	—	—	—	—	109	3.085	—	—	—	—	109	" 20 — 30 "
" 30 — 40 "	—	—	—	—	—	—	—	—	—	—	94	2.895	—	—	—	—	94	" 30 — 40 "
" 40 — 50 "	—	—	—	—	—	—	—	—	—	—	70	2.951	—	—	—	—	70	" 40 — 50 "
" 50 — 100 "	—	—	—	—	—	—	—	—	—	—	121	6.628	—	—	—	—	121	" 50 — 100 "
Итого до 100 дес. вкл.	—	—	—	—	—	—	—	—	—	—	439	16.316	—	—	—	—	439	Итого до 100 дес. вкл.
Отъ 100 до 200 вкл.	1	200	—	—	—	—	—	—	—	—	—	—	—	—	—	—	1	Отъ 100 до 200 вкл.
" 200 — 300 "	—	—	—	—	—	—	—	—	—	—	—	—	—	—	—	—	—	" 200 — 300 "
" 300 — 400 "	3	1.099	—	—	—	—	—	—	—	—	—	—	—	—	—	—	3	" 300 — 400 "
" 400 — 500 "	5	2.335	—	—	—	—	—	—	—	—	—	—	—	—	—	—	5	" 400 — 500 "
" 500 — 1000 "	35	25.050	—	—	—	—	—	—	—	—	—	—	—	—	—	—	35	" 500 — 1000 "
Итого отъ 100 до 1000 дес. вкл.	44	28.684	—	—	—	—	—	—	—	—	—	—	—	—	—	—	44	Итого отъ 100 до 1000 дес. вкл.
Отъ 1000 до 2000 вкл.	33	47.820	—	—	—	—	—	—	—	—	—	—	—	—	—	—	33	Отъ 1000 до 2000 вкл.
" 2000 — 3000 "	5	12.324	—	—	—	—	—	—	—	—	—	—	—	—	—	—	5	" 2000 — 3000 "
" 3000 — 4000 "	5	17.625	—	—	—	—	—	—	—	—	—	—	—	—	—	—	5	" 3000 — 4000 "
" 4000 — 5000 "	3	12.945	—	—	—	—	—	—	—	—	—	—	—	—	—	—	3	" 4000 — 5000 "
" 5000 — 10000 "	7	46.663	—	—	—	—	—	—	—	—	—	—	—	—	—	—	7	" 5000 — 10000 "
Свыше 10000 дес.	1	14.280	—	—	—	—	—	—	—	—	—	—	—	—	—	—	1	Свыше 10000 дес.
Итого болѣе 1000 дес.	54	151.657	—	—	—	—	—	—	—	—	—	—	—	—	—	—	54	Итого болѣе 1000 дес.
Итого . . .	98	180.341	—	—	—	—	—	—	—	—	439	16.316	—	—	—	—	537	Итого . . .
Нераспределенной земли по владѣніямъ и размѣрамъ .	—	—	—	—	—	—	—	—	—	—	—	12.728	—	—	—	—	—	Нераспределенной земли по владѣніямъ и размѣрамъ .
ВСЕГО . . .	98	180.341	—	—	—	—	—	—	—	—	439	29.044	—	—	—	—	537	ВСЕГО . . .

Размѣръ владѣній.	6. ПЕРНОВСКІЙ УѢЗДЪ.																Размѣръ владѣній.	
	Л И Ч Н А Я С О Б С Т В Е Н Н О С Т Ь.																	
	Дворяне.		Духовныя лица.		Купцы и почетные граждане.		Мѣщане.		Крестьяне.		Прочіе.		Иностран. поддан.		ИТОГО.			
Число владѣній.	Количество земли.	Число владѣній.	Количество земли.	Число владѣній.	Количество земли.	Число владѣній.	Количество земли.	Число владѣній.	Количество земли.	Число владѣній.	Количество земли.	Число владѣній.	Количество земли.	Число владѣній.	Количество земли.	Число владѣній.	Количество земли.	
10 дес. и менѣе.	—	—	—	—	—	—	—	—	—	—	—	—	—	—	—	—	—	10 дес. и менѣе.
Отъ 10 до 20 вкл.	—	—	—	—	—	—	—	—	—	—	—	—	—	—	—	—	—	Отъ 10 до 20 вкл.
" 20 — 30 "	—	—	—	—	—	—	—	—	—	—	—	—	—	—	—	—	—	" 20 — 30 "
" 30 — 40 "	—	—	—	—	—	—	—	—	—	—	—	—	—	—	—	—	—	" 30 — 40 "
" 40 — 50 "	—	—	—	—	—	—	—	—	—	—	—	—	—	—	—	—	—	" 40 — 50 "
" 50 — 100 "	—	—	—	—	—	—	—	—	—	—	—	—	—	—	—	—	—	" 50 — 100 "
Итого до 100 дес. вкл.	—	—	—	—	—	—	—	—	—	—	—	—	—	—	—	—	—	Итого до 100 дес. вкл.
Отъ 100 до 200 вкл.	—	—	—	—	—	—	—	—	—	—	—	—	—	—	—	—	—	Отъ 100 до 200 вкл.
" 200 — 300 "	—	—	—	—	—	—	—	—	—	—	—	—	—	—	—	—	—	" 200 — 300 "
" 300 — 400 "	2	514	—	—	—	—	—	—	—	—	—	—	—	—	—	—	2	" 300 — 400 "
" 400 — 500 "	2	683	—	—	—	—	—	—	—	—	—	—	—	—	—	—	2	" 400 — 500 "
" 500 — 1000 "	2	926	—	—	—	—	—	—	—	—	—	—	—	—	—	—	2	" 500 — 1000 "
Итого отъ 100 до 1000 дес. вкл.	5	4.146	—	—	—	—	—	—	—	—	—	—	—	—	—	—	5	Итого отъ 100 до 1000 дес. вкл.
Отъ 1000 до 2000 вкл.	11	6.269	—	—	—	—	—	—	—	—	—	—	—	—	—	—	11	Отъ 1000 до 2000 вкл.
" 2000 — 3000 "	6	8.731	—	—	—	—	—	—	—	—	—	—	—	—	—	—	6	" 2000 — 3000 "
" 3000 — 4000 "	4	9.731	—	—	—	—	—	—	—	—	—	—	—	—	—	—	4	" 3000 — 4000 "
" 4000 — 5000 "	4	13.984	—	—	—	—	—	—	—	—	—	—	—	—	—	—	4	" 4000 — 5000 "
" 5000 — 10000 "	5	21.841	—	—	—	—	—	—	—	—	—	—	—	—	—	—	5	" 5000 — 10000 "
Свыше 10000 дес.	8	56.790	—	—	—	—	—	—	—	—	—	—	—	—	—	—	8	Свыше 10000 дес.
Итого болѣе 1000 дес.	1	12.665	—	—	—	—	—	—	—	—	—	—	—	—	—	—	1	Итого болѣе 1000 дес.
Итого . . .	28	123.742	—	—	—	—	—	—	—	—	—	—	—	—	—	—	28	Итого . . .
Нераспределенной земли по владѣніямъ и размѣрамъ .	40	130.107	—	—	—	—	—	—	—	—	—	—	—	—	—	—	—	Нераспределенной земли по владѣніямъ и размѣрамъ .
ВСЕГО . . .	40	130.107	—	—	—	—	—	—	—	—	—	—	—	—	—	—	—	ВСЕГО . . .

Размѣръ владѣній.	7. ФЕЛЛИНСКІЙ УѢЗДЪ.																Размѣръ владѣній.	
	Л И Ч Н А Я С О Б С Т В Е Н Н О С Т Ь.																	
	Дворяне.		Духовныя лица.		Купцы и почетные граждане.		Мѣщане.		Крестьяне.		Прочіе.		Иностран. поддан.		ИТОГО.			
Число владѣній.	Количество земли.	Число владѣній.	Количество земли.	Число владѣній.	Количество земли.	Число владѣній.	Количество земли.	Число владѣній.	Количество земли.	Число владѣній.	Количество земли.	Число владѣній.	Количество земли.	Число владѣній.	Количество земли.	Число владѣній.	Количество земли.	
10 дес. и менѣе.	—	—	—	—	—	—	—	—	—	—	—	—	—	—	—	—	—	10 дес. и менѣе.
Отъ 10 до 20 вкл.	—	—	—	—	—	—	—	—	—	—	—	—	—	—	—	—	—	Отъ 10 до 20 вкл.
" 20 — 30 "	—	—	—	—	—	—	—	—	—	—	—	—	—	—	—	—	—	" 20 — 30 "
" 30 — 40 "	—	—	—	—	—	—	—	—	—	—	—	—	—	—	—	—	—	" 30 — 40 "
" 40 — 50 "	—	—	—	—	—	—	—	—	—	—	—	—	—	—	—	—	—	" 40 — 50 "
" 50 — 100 "	—	—	—	—	—	—	—	—	—	—	—	—	—	—	—	—	—	" 50 — 100 "
Итого до 100 дес. вкл.	—	—	—	—	—	—	—	—	—	—	—	—	—	—	—	—	—	Итого до 100 дес. вкл.
Отъ 100 до 200 вкл.	—	—	—	—	—	—	—	—	—	—	—	—	—	—	—	—	—	Отъ 100 до 200 вкл.
" 200 — 300 "	2	548	—	—	—	—	—	—	—	—	—	—	—	—	—	—	—	" 200 — 300 "
" 300 — 400 "	4	1.488	—	—	—	—	—	—	—	—	—	—	—	—	—	—	—	" 300 — 400 "
" 400 — 500 "	1	427	—	—	—	—	—	—	—	—	—	—	—	—	—	—	—	" 400 — 500 "
" 500 — 1000 "	11	8.145	—	—	—	—	—	—	—	—	—	—	—	—	—	—	—	" 500 — 1000 "
Итого отъ 100 до 1000 дес. вкл.	18	10.608	—	—	—	—	—	—	—	—	—	—	—	—	—	—	—	Итого отъ 100 до 1000 дес. вкл.
Отъ 1000 до 2000 вкл.	18	24.909	—	—	—	—	—	—	—	—	—	—	—	—	—	—	—	Отъ 1000 до 2000 вкл.
" 2000 — 3000 "	12	29.927	—	—	—	—	—	—	—	—	—	—	—	—	—	—	—	" 2000 — 3000 "
" 3000 — 4000 "	3	11.001	—	—	—	—	—	—	—	—	—	—	—	—	—	—	—	" 3000 — 4000 "
" 4000 — 5000 "	2	8.852	—	—	—	—	—	—	—	—	—	—	—	—	—	—	—	" 4000 — 5000 "
" 5000 — 10000 "	4	27.864	—	—	—	—	—	—	—	—	—	—	—	—	—	—	—	" 5000 — 10000 "
Свыше 10000 дес.	—	—	—	—	—	—	—	—	—	—	—	—	—	—	—	—	—	Свыше 10000 дес.
Итого болѣе 1000 дес.	39	102.553	—	—	—	—	—	—	—	—	—	—	—	—	—	—	—	Итого болѣе 1000 дес.
Итого . . .	57	113.161	—	—	—	—	—											

IV. Крестьянскія земли по размѣру

площади на дворъ въ 1905 году (въ десятинахъ).

КРЕСТЬЯН- СКОЙ ЗЕМЛИ НА ДВОРЪ.	1. Рижскій уѣздъ.		2. Валкскій уѣздъ.		3. Венденскій уѣздъ.		4. Верроскій уѣздъ.		5. Вольмарскій уѣздъ.	
	Число дворовъ.	Количество земли.	Число дворовъ.	Количество земли.	Число дворовъ.	Количество земли.	Число дворовъ.	Количество земли.	Число дворовъ.	Количество земли.
1	2	3	4	5	6	7	8	9	10	11
До 1 дес. вклуч.	—	—	—	—	—	—	—	—	—	—
1— 2	—	—	1	2	—	—	—	—	—	—
2— 3	—	—	—	—	—	—	—	—	—	—
3— 4	—	—	—	—	—	—	—	—	—	—
4— 5	—	—	—	—	1	5	—	—	—	—
5— 6	108	632	—	—	—	—	—	—	—	—
6— 7	—	—	—	—	—	—	—	—	—	—
7— 8	16	127	—	—	—	—	—	—	—	—
8— 9	8	68	1	9	—	—	—	—	—	—
9— 10	—	—	—	—	—	—	—	—	—	—
10— 15	148	1.643	11	138	—	—	—	—	—	—
15— 20	27	514	7	130	—	—	5	77	—	—
20— 25	168	3.921	211	4.712	33	749	212	5.247	3	74
25— 30	158	4.118	316	8.955	768	21.709	68	1.897	45	1.255
30— 40	393	13.492	1.026	36.324	1.476	52.611	1.099	37.532	66	2.336
40— 50	350	16.020	582	25.614	1.073	46.175	972	43.881	339	15.780
50—100	1.326	79.152	824	48.643	755	43.879	464	27.381	1.761	108.633
100—200	—	—	—	—	—	—	2	203	40	6.027
Итого . . .	2.702	119.687	2.979	124.527	4.106	165.128	2.822	116.218	2.254	134.105
Кромѣ того, не- распределенной земли	—	26.096	—	29.909	—	29.054	—	7.623	—	12.122
Всего	2.702	145.783	2.979	154.436	4.106	194.182	2.822	123.841	2.254	146.227

6. Перновскій уѣздъ.		7. Феллинскій уѣздъ.		8. Эзельскій уѣздъ.		9. Юрьевскій уѣздъ.		ВСЯ ГУБЕРНІЯ.		КРЕСТЬЯН- СКОЙ ЗЕМЛИ НА ДВОРЪ.
Число дворовъ.	Количество земли.	Число дворовъ.	Количество земли.	Число дворовъ.	Количество земли.	Число дворовъ.	Количество земли.	Число дворовъ.	Количество земли.	
12	13	14	15	16	17	18	19	20	21	1
—	—	—	—	—	—	1	1	1	1	До 1 дес. вклуч.
—	—	—	—	—	—	—	—	—	—	1— 2
—	—	—	—	—	—	—	—	—	—	2— 3
—	—	—	—	—	—	—	—	—	—	3— 4
—	—	—	—	—	—	—	—	1	5	4— 5
—	—	—	—	1	6	—	—	109	638	5— 6
—	—	—	—	—	—	—	—	—	—	6— 7
—	—	—	—	2	15	—	—	18	142	7— 8
—	—	—	—	—	—	—	—	9	77	8— 9
12	114	—	—	17	161	—	—	29	275	9— 10
—	—	—	—	3	42	—	—	162	1.823	10— 15
—	—	—	—	31	579	18	335	88	1.635	15— 20
29	652	12	285	17	365	12	291	697	16.296	20— 25
341	9.554	154	4.435	36	1.015	145	3.935	2.031	56.873	25— 30
482	17.648	851	30.915	18	625	1.543	56.114	6.954	247.597	30— 40
391	17.880	1.117	49.307	—	—	1.197	52.181	6.021	266.838	40— 50
389	23.947	457	26.271	1	57	357	20.369	6.334	378.332	50—100
—	—	—	—	1	135	—	—	43	6.365	100—200
1.644	69.795	2.591	111.213	127	3.000	3.273	133.226	22.498	976.899	Итого.
—	12.684	—	3.688	—	36.905	—	23.912	—	181.993	Кромѣ того, не- распределенной земли.
1.644	82.479	2.591	114.901	127	39.905	3.273	157.138	22.498	1.158.892	Всего.

VI¹⁾. Земли государства, церкви и учреждений въ 1905 и 1877 годахъ (въ десятинахъ)

У ъ з д ы.	В ъ 1 9 0 5 г о д у.							В ъ 1 8 7 7 г о д у.						
	2) Казен- ныя.	Удѣль- ныя.	Церков- ныя.	Мона- стырскія.	Город- скія.	Иныхъ учрежде- ній.	ВСЕГО.	Казен- ныя.	Удѣль- ныя.	Церков- ныя.	Мона- стырскія.	Город- скія.	Иныхъ учрежде- ній.	ВСЕГО.
1	2	3	4	5	6	7	8	9	10	11	12	13	14	15
1. Рижскій . .	21.966	—	3.899	—	40.799	—	66.664	4.522	—	3.327	7	63.009	—	70.8
2. Валкскій . .	9.167	—	3.492	—	138	17.961	30.758	4.522	—	2.689	—	97	19.593	26.9
3. Венденскій .	9.711	—	4.676	—	977	—	15.364	4.473	—	4.476	—	481	—	9.4
4. Верроокскій .	9.142	—	2.080	—	82	—	11.304	3.634	—	2.405	—	—	—	6.0
5. Вольмарскій .	15.462	—	2.327	—	9.318	—	27.107	4.403	—	2.106	—	10.257	—	16.7
6. Перновскій .	79.182	—	4.057	—	15.320	—	98.559	26.406	—	2.414	—	19.135	—	47.9
7. Феллинскій .	36.909	—	2.572	—	648	—	40.129	22.552	—	2.962	—	696	—	26.2
8. Эзелскій . .	22.396	—	4.962	—	265	2.489	30.112	15.917	—	6.901	—	1.316	2.735	26.8
9. Юрьевскій .	35.935	—	4.956	—	2.192	749	43.832	18.537	—	4.243	80	4.593	—	27.4
Въ губерніи .	239.870	—	33.021	—	69.739	21.199	363.829	104.966	—	31.523	87	99.584	22.328	258.4

*) Таблица „земли крестьянъ и мѣщанъ“ не печатается, такъ какъ она не имѣетъ значенія для Лифляндской губерніи.

**) Въ томъ числѣ неудобныхъ казенныхъ земель въ уѣздахъ: Рижскомъ—9.896, Валкскомъ—1.944, Венденскомъ—2.139, Верроокскомъ—2.52 Вольмарскомъ—6.234, Перновскомъ—27.174, Феллинскомъ—18.168, Эзелскомъ—3.952, Юрьевскомъ—13.638; всего въ губерніи 85.670 десятинъ.

ВАЖНѢЙШІЕ ВЫВОДЫ.

По свѣдѣніямъ, собраннымъ Центральнымъ Статистическимъ Комитетомъ въ 1905 г., земельная площадь Лифляндской губ. опредѣляется въ 3.330.224 десятины. Сравнивая это количество съ указаннымъ въ 1877 г., видно, что нынѣ площадь показана меньшею на 381.685 дес. или на 10,29%¹⁾. Такая большая разница объясняется тѣмъ, что въ 1905 г. наблюдалась лишь удобная, облагаемая податью, земля, тогда какъ въ данныя 1877 года введена и значительная часть не обложенной неудобной земли, что ясно видно изъ сопоставленія ихъ съ данными 1881-г. „Распределение земель по угодьямъ Европейской Россіи за 1881 г.“. За этотъ послѣдній годъ площадь Лифляндской губ. опредѣлена въ 3.955.715 дес., причемъ показано 618.359 дес. неудобныхъ, а слѣдовательно удобная площадь опредѣлится въ 3.337.356 дес. или всего на 7.132 дес. или лишь на 0,002% болѣе полученной въ исчисленіи 1905 г.

Эта общая площадь по основнымъ группамъ владѣнія: I—*частныя владѣнія*, II—*крестьянскія земли*²⁾ и III—*земли, принадлежащія казнѣ, церквамъ, учрежденіямъ и проч.*, распределяются такъ:

	Площадь въ десятинахъ		Разница въ десятинахъ въ 1905 г.
	1905 г.	1877 г.	
I группа (частныя владѣнія)	1.807.503	1.765.713	+ 41.790
II „ (крестьянскія земли)	1.158.892	1.687.708	—528.816
III „ (казна, церковь и пр.)	363.829	258.488	+105.341
	3.330.224	3.711.909	—381.685

Или въ % общей площади отдѣльныя группы составляютъ:

	1905 г.	1877 г.
I группа	54,3	47,6
II „	34,8	45,5
III „	10,9	6,9

¹⁾ Въ 1887 г. данныя по Лифляндской губ. были настолько неполны, что Центральный Статистическій Комитетъ вынужденъ былъ отказаться отъ ихъ разработки и сводки.

²⁾ II-ую группу владѣній для 47 губерній Европейской Россіи составляютъ надѣльныя земли крестьянъ. Въ 3-хъ губерніяхъ Прибалтійскаго края (въ томъ числѣ въ Лифляндской)—надѣльныхъ земель вовсе не имѣется, такъ какъ крестьяне въ нихъ были освобождены отъ крѣпостной зависимости еще до положенія 1861 г., именно—въ началѣ прошлаго столѣтія, но безъ обезпеченія освобожденныхъ землею. Крестьянскою (повинностною) землею въ Лифляндской губерніи называется та часть поземельной собственности помѣщика, которою онъ, на основаніи положеній о мѣстныхъ крестьянахъ (1819, 1849 и нынѣ дѣйствующаго положенія 1860 г.), можетъ пользоваться лишь съ извѣстными ограниченіями, способствующими переходу этой части земли въ собственность крестьянъ. Въ настоящее время, по мѣстнымъ свѣдѣніямъ, болѣе $\frac{4}{5}$ этой крестьянской земли въ материковой части губерніи составляютъ уже личную собственность крестьянъ, остальною же частью они пользуются на правахъ преимущественной аренды. Насколько позволяли данныя 1905 г. эти земли выдѣлены во II-ую группу владѣній, но значительная часть ихъ всетаки остается въ I-ой группѣ, такъ какъ въ книгахъ Казенной Палаты эти крестьянскія земли значатся и по сіе время въ составѣ помѣщичьихъ владѣній, что и отражается на общей площади крестьянскихъ земель въ губерніи по даннымъ 1905 года, значительно меньшею, нежели она исчислена въ 1877 г., когда, собранныя непосредственно свѣдѣнія отъ владѣльцевъ, дали возможность болѣе точнаго ея учета. Неполнота данныхъ о крестьянскихъ земляхъ, а также и не полная тождественность въ понятіяхъ о нихъ и о крестьянской надѣльной землѣ во внутреннихъ губерніяхъ Европейской Россіи, заставляеть Центральный Статистическій Комитетъ въ важнѣйшихъ выводахъ о землевладѣніи въ Лифляндской губерніи отступить отъ установленнаго общаго типа выводовъ и ограничиться лишь приведеніемъ возможныхъ относительныхъ величинъ, характеризующихъ въ главнѣйшихъ чертахъ положеніе современнаго землевладѣнія въ губерніи.

то есть, главную массу земель (свыше половины площади) составляют частныя владѣнія, свыше $\frac{1}{3}$ —крестьянскія земли и около $\frac{1}{11}$ общей площади принадлежить казнѣ, церкви, городамъ и различнымъ учрежденіямъ. Значительная разница отдѣльныхъ группъ владѣній въ 1905 и 1877 г.г., какъ уже сказано на стр. 25, зависитъ отъ различныхъ способовъ полученія мѣстныхъ свѣдѣній, — въ одномъ году отъ Казенной Палаты, а въ другомъ — путемъ спеціальнаго обследованія. Эта неоднородность заставляетъ воздержаться отъ болѣе подробнаго сравненія данныхъ обоихъ наблюденій между собою.

По даннымъ 1905 г. земельная собственность по главнымъ группамъ владѣнія распредѣляется по отдѣльнымъ уѣздамъ такъ:

$\frac{0}{100}$ I группы (частнаго владѣнія) колеблется отъ 51,8 до 61,7, при этомъ наиболѣе великъ онъ (свыше 55) въ уѣздахъ Эзельскомъ—61,7, Валкскомъ—57,1 и Верроскомъ—55,2, а наименѣе значителенъ въ Венденскомъ—51,8 и Рижскомъ—51,9.

$\frac{0}{100}$ II группы колеблется между 20,9 и 44,7; при этомъ наиболѣе великъ онъ (свыше 40 $\frac{0}{100}$) въ уѣздахъ Венденскомъ 44,7 и Верроскомъ—41,0, а наименѣе значителенъ (ниже 25 $\frac{0}{100}$)—въ Перновскомъ—20,9 и Эзельскомъ—21,8.

Наконѣцъ, $\frac{0}{100}$ III группы наиболѣе разнообразенъ, колеблясь отъ 3,5 до 24,9; при этомъ наиболѣе значителенъ онъ (свыше 15) въ уѣздахъ Перновскомъ—24,9, Эзельскомъ—16,5 и Рижскомъ—15,1; наименѣе же великъ (менѣе 5)—въ Венденскомъ—3,5 и Верроскомъ—3,8.

Переходя къ изслѣдованію каждой группы въ отдѣльности, изъ слѣдующаго видно:

	Принадлежало земли десятинь.		Въ 1905 г. увеличилось (+) или уменьшилось (—)		Площадь 1905 года со- ставляетъ $\frac{0}{100}$				
	1905 г.	1877 г.	На сколько десятинь.	Во сколько разъ.	общей площад.	плещ. личн. влад.	плещ. личн. собств.		
Дворянамъ	1.355.887	1.677.531	—	321.644	—	1,24	40,7	75,0	75,1
Купцамъ и поч. гражданамъ	4.369	35.510	—	31.141	—	8,13	0,1	0,2	0,2
Мѣщанамъ	—	29.352	—	29.352	—	—	—	—	—
Крестьянамъ	—	5.564	—	5.564	—	—	—	—	—
Прочимъ сословіямъ	446.836	11.988	+	434.848	+	37,27	13,5	24,8	24,7
Иностраннымъ подданнымъ	—	5.735	—	5.735	—	—	—	—	—
Итого личнымъ частнымъ соб- ственникамъ	1.807.092	1.765.680	+	41.412	+	1,02	54,3	100,0	100,0
									Въ группѣ обществъ и товарищ.
Торгово-промышлен.	411	33	+	378	+	12,45	0,0	0,0	100,0
Итого обществамъ и товарищ.	411	33	+	378	+	12,45	0,0	0,0	100,0
Всего частнымъ собственник.	1.807.503	1.765.713	+	41.790	+	1,02	54,3	100,0	—

что въ Лифляндской губерніи въ частной земельной собственности почти нѣтъ коллективныхъ владѣній (всего 411 дес.), столь распространенныхъ нынѣ во внутреннихъ губерніяхъ Европейской Россіи и такимъ образомъ почти вся частная собственность распредѣляется между одними личными собственниками.

Сравнивая данныя 1905 и 1877 г.г., видно, что частная земельная собственность въ общемъ повысилась на 41.790 дес. или въ 1,02 раза. Болѣе значительны измѣненія ея по отдѣльнымъ сословіямъ собственниковъ, что объясняется значительнымъ количествомъ площади, нераспредѣленной по отдѣльнымъ сословіямъ и вошедшихъ въ рубрику „прочихъ“, куда вошли также за невозможностью выдѣленія ихъ и земли крестьянъ, купленные ими въ личную собственность на общемъ правѣ, такъ что площадь I-ой группы оказывается нѣсколько повышенной. Нынѣ, какъ и прежде, наибольшая часть частной земельной собственности находится въ рукахъ дворянъ,—именно болѣе $\frac{2}{5}$ общей

площади губернии и $\frac{3}{4}$ площади частного землевладения. В частности, по отдельным уездам дворянское землевладение обазывается всюду первенствующим (исключая лишь Эзельский уезд) и такъ какъ среди остальныхъ собственниковъ размѣромъ выдѣляются лишь „прочіе“, то только между этими двумя категоріями собственниковъ и происходитъ, главнымъ образомъ, то или другое измѣненіе въ $\frac{0}{100}$ владѣемой площади, что легко видѣть изъ слѣдующаго распредѣленія по отдельнымъ уездамъ:

Уѣзды.	а) въ общей площади:				б) въ площади частного землевладѣнія:			
	Дворяне.	Купцы.	Прочіе.	Тор. пром. тои.	Дворяне.	Купцы.	Прочіе.	Тор. пром. тои.
1. Рижскій . . .	47,4	1,0	3,5	0,0	91,4	1,9	6,6	0,1
2. Валкскій . . .	51,9	—	5,2	—	90,9	—	9,1	—
3. Венденскій . . .	39,3	—	12,4	0,1	75,9	—	24,0	0,1
4. Верроскій . . .	44,2	—	11,0	—	80,1	—	19,9	—
5. Вольмарскій . . .	47,1	—	7,6	—	86,1	—	13,9	—
6. Перновскій . . .	33,0	—	21,2	—	60,9	—	39,1	—
7. Феллинскій . . .	34,1	—	19,2	—	63,9	—	36,1	—
8. Эзельскій . . .	16,5	—	45,2	—	26,7	—	73,3	—
9. Юрьевскій . . .	38,4	—	14,7	—	72,4	—	27,6	—
Въ губерніи . . .	40,7	0,1	13,5	0,0	75,0	0,2	24,8	0,0

Всѣхъ личныхъ частныхъ владѣній въ Лифляндской губерніи насчитывается 14.480, а потому, при площади въ 1.807.092 дес., средній размѣръ владѣнія опредѣляется въ 124,8 дес. По отдельнымъ же уездамъ онъ колеблется отъ 27,5 дес. (Эзельскій) до 544,1 дес. (Валкскій). Болѣе значительнымъ размѣромъ выдѣляются еще уѣзды Вольмарскій—389,9 дес. и Рижскій—384,5 дес., менѣе же значительнымъ—Перновскій 89,9 дес. и Юрьевскій 87,2 дес. Если же площадь 1 гр. уменьшить на 265.534 дес. крестьянской арендованной земли, то приведенный средній размѣръ владѣнія для всей губерніи понизится до 106,5 дес.. По отдельнымъ сословіямъ средній размѣръ рѣзко отклоняется отъ общаго. Такъ, для дворянъ онъ повышается до 1.824,9 дес. (Безъ крестьянскихъ участковъ лишь 1.467,5) *), а для купцовъ еще значительно—до 2.184,5 дес., для „прочихъ“ же собственниковъ онъ понижается до 32,5 десятинъ. По отдельнымъ уездамъ эти видоизмѣненія еще рѣзче. Такъ, средній размѣръ дворянскихъ владѣній колеблется отъ 430,3 до 3.252,7 десятинъ, причемъ онъ наиболѣе великъ въ уѣздахъ Перновскомъ (3.252,7) и Валкскомъ (2.333,7 дес.); наименѣе же значителенъ—въ Эзельскомъ (430,3), Венденскомъ (1.741,4 дес.) и Верроскомъ (1.758,7 дес.).

Средній размѣръ купеческихъ владѣній не измѣняется, такъ какъ владѣнія этого сословія имѣются въ одномъ лишь Рижскомъ уездѣ.

Что касается смѣшанной группы владѣльцевъ „прочихъ“, то средній размѣръ владѣнія колеблется отъ 20,5 дес. въ Эзельскомъ до 66,2 дес. въ Вольмарскомъ, причемъ болѣе высокимъ размѣромъ выдѣляются еще Валкскій 62,9 дес. и Венденскій—59,9 дес.; менѣе же значителенъ размѣръ владѣнія въ уѣздахъ Юрьевскомъ—25,0 дес. и Верроскомъ—27,3 дес.

Распредѣляя личные владѣнія по размѣрамъ и группируя ихъ въ три вида: *мелкія*—до ста десятинъ, *среднія*—отъ ста до тысячи десятинъ и *крупныя*—свыше одной тысячи десятинъ, изъ таблицы № III и изъ нижеслѣдующихъ процентныхъ соотношеній видно,

*) Если принять во вниманіе не только выкупленную крестьянами землю (см. ст. 25), но и находящуюся въ арендѣ у нихъ съ правомъ выкупа, площадь каковой не должна уменьшиться съ 1877 г. и перевести ее, послѣ соответствующаго измѣненія за „неудобную землю“ изъ площади дворянскихъ земель въ площадь земель крестьянъ (всего 265.534 дес.), то площадь первыхъ понизится до 1.090.353 дес., а вторыхъ повысится до 1.424.426 дес. Тогда и $\frac{0}{100}$ соотношеніе основныхъ группъ видоизмѣнится такъ:

I. гр. (частные владѣльцы)	43,3%	общей площади.
II. „ (крестьянскія земли)	42,8%	„ „

То есть въ рукахъ крестьянъ окажется сосредоточенной земельная площадь, лишь немногимъ менѣе нежели въ I группѣ собственниковъ.

У ѣ з д ы.	Число владѣній.				Въ % общаго числа владѣній составляютъ:											
	Дворянъ.	Купцовъ.	Прочихъ.	В С Е Г О.	Мелкія владѣнія 0—100 дес.				Среднія владѣнія 100—1000 дес.				Крупныя владѣнія свыше 1000 дес.			
					Дворянъ.	Купцовъ.	Прочихъ.	Всѣхъ сословій.	Дворянъ.	Купцовъ.	Прочихъ.	Всѣхъ сословій.	Дворянъ.	Купцовъ.	Прочихъ.	Всѣхъ сословій.
1. Рижскій	109	2	484	595	9,2	50,0	99,8	83,2	27,8	—	—	5,0	63,0	50,0	0,2	11,8
2. Валкскій	96	—	357	453	2,1	—	100,0	79,2	33,3	—	—	7,1	64,6	—	—	13,7
3. Венденскій	98	—	901	999	2,0	—	100,0	90,4	49,0	—	—	4,8	49,0	—	—	4,8
4. Верроскій	76	—	1.215	1.291	—	—	100,0	94,1	44,7	—	—	2,6	55,3	—	—	3,3
5. Вольмарскій	98	—	439	537	—	—	100,0	81,8	44,9	—	—	8,2	55,1	—	—	10,0
6. Перновскій	40	—	2.338	2.378	2,5	—	100,0	98,3	27,5	—	—	0,5	70,0	—	—	1,2
7. Феллинскій	57	—	1.465	1.522	—	—	100,0	96,2	31,6	—	—	1,2	68,4	—	—	2,6
8. Эзельскій	70	—	4.028	4.098	12,8	—	100,0	98,5	78,6	—	—	1,3	8,6	—	—	0,2
9. Юрьевскій	99	—	2.508	2.607	1,0	—	100,0	96,2	39,4	—	—	1,5	59,6	—	—	2,3
Въ губерніи	743	2	13.735	14.480	3,4	50,0	100,0	95,1	41,9	—	—	2,1	54,7	50,0	0,0	2,8

У ѣ з д ы.	Средній размѣръ владѣнія.				Въ % площади личнаго землевладѣнія составляютъ:											
	Дворянъ.	Купцовъ.	Прочихъ.	Всѣхъ сословій.	Мелкое владѣніе 0—100 дес.				Среднее владѣніе 100—1000 дес.				Крупное владѣніе свыше 1000 дес.			
					Дворянъ.	Купцовъ.	Прочихъ.	Всѣхъ сословій.	Дворянъ.	Купцовъ.	Прочихъ.	Всѣхъ сословій.	Дворянъ.	Купцовъ.	Прочихъ.	Всѣхъ сословій.
1. Рижскій	1919,2	2184,5	31,4	384,5	0,2	0,3	71,4	2,2	6,1	—	—	5,8	93,7	99,7	28,6	92,0
2. Валкскій	2333,7	—	62,9	544,1	0,1	—	100,0	4,3	8,3	—	—	8,0	91,6	—	—	87,7
3. Венденскій	1741,4	—	59,9	224,9	0,1	—	100,0	13,0	15,6	—	—	13,6	84,3	—	—	73,4
4. Верроскій	1758,7	—	27,3	129,2	—	—	100,0	16,3	13,6	—	—	11,4	86,4	—	—	72,3
5. Вольмарскій	1840,2	—	66,2	389,9	—	—	100,0	8,3	15,9	—	—	14,6	84,1	—	—	77,1
6. Перновскій	3252,7	—	35,8	89,9	0,1	—	100,0	32,1	4,8	—	—	3,3	95,1	—	—	64,6
7. Феллинскій	1985,3	—	43,7	116,4	—	—	100,0	30,9	9,3	—	—	6,5	90,7	—	—	62,6
8. Эзельскій	430,3	—	20,5	27,5	1,2	—	100,0	73,2	73,0	—	—	19,8	25,8	—	—	7,0
9. Юрьевскій	1662,8	—	25,0	87,2	0,0	—	100,0	23,5	14,3	—	—	10,9	85,7	—	—	65,6
Въ губерніи	1824,9	2184,5	32,5	124,8	0,1	0,3	100,0	19,4	12,4	—	—	9,9	87,5	99,7	0,0	70,7

*) Безъ крестьянскихъ участковъ только 1.467,5

что изъ общаго числа личныхъ владѣній, отдѣльныя ихъ категоріи составляютъ:

	Число владѣній.	% въ общемъ числѣ личныхъ владѣній.	Площадь въ десятинахъ.	% въ общей пло- щади личного землевладѣнія.
Мелкія владѣнія (менѣе 100 дес.) . . .	13.761	95,1	326.553	19,4
Среднія „ (100—1000 дес.) . . .	311	2,1	167.258	9,9
Крупныя „ (свыше 1000 дес.) . . .	408	2,8	1.191.688 *)	70,7
	14.480	100	1.685.499	100

то есть: 1) главная масса владѣній, свыше $\frac{19}{20}$ общаго числа ихъ,—владѣнія мелкія, причемъ площадь ихъ менѣе $\frac{1}{5}$ общей; 2) главную массу площади личного владѣнія (болѣе $\frac{7}{10}$) составляютъ крупныя владѣнія, но ихъ всего лишь $\frac{1}{36}$ часть общаго числа владѣній, и 3) среднихъ владѣній насчитывается по числу $\frac{1}{48}$ часть, а по площади около 10%. По отдѣльнымъ сословнымъ группамъ личныхъ владѣльцевъ эти соотношенія рѣзко измѣняются. Такъ, среди дворянъ мелкія владѣнія по числу составляютъ 3,4%, а по площади лишь десятую долю процента; среднія владѣнія составляютъ по числу болѣе $\frac{2}{5}$ (41,9%), а по площади почти $\frac{1}{8}$ часть (12,4%) и, наконецъ, крупныя—по числу болѣе половины (54,7%), а по площади $\frac{7}{8}$ (87,5%) общей. Владѣній купцовъ всего—два, изъ которыхъ одно крупное, а другое мелкое. Смѣшанная группа „прочихъ“ какъ по числу, такъ и по площади—почти исключительно состоитъ изъ мелкихъ владѣній. По отдѣльнымъ уѣздамъ соотношенія разнообразятся слѣдующимъ образомъ:

Процентъ *мелкихъ* владѣній колеблется отъ 79,2 до 98,5 (по числу) и отъ 2,2 до 73,2 (по площади), причемъ по наибольшему числу, а равно и по площади выдѣляются уѣзды Эзельскій (98,5 и 73,2), Перновскій (98,3 и 32,1), Феллинскій и Юрьевскій (96,2 по числу и 30,9 и 23,5 по площади). Обратнo, по наименьшей площади на первомъ мѣстѣ стоятъ Рижскій (2,2), Валкскій (4,3) и Вольмарскій (8,3), а по наименьшему числу тѣ же уѣзды, но въ другомъ порядкѣ, а именно: Валкскій (79,2), Вольмарскій (81,8) и Рижскій (83,2). Процентъ *среднихъ* владѣній колеблется отъ 0,5 до 8,2 (по числу) и отъ 3,3 до 19,8 (по площади), причемъ по наибольшему числу выдѣляются уѣзды Вольмарскій (8,2), Валкскій (7,1) и Рижскій (5,0), а по наибольшей площади—Эзельскій (19,8), Вольмарскій (14,6) и Венденскій (13,6). Обратнo, по наименьшему числу идутъ уѣзды Перновскій (0,5), Феллинскій (1,2), Эзельскій (1,3) и Юрьевскій (1,5), а по наименьшей площади Перновскій (3,3), Рижскій (5,8), Феллинскій (6,5) и Валкскій (8,0). Наконецъ, процентъ *крупныхъ* владѣній колеблется отъ 0,2 до 13,7 (по числу) и отъ 7,0 до 92,0 (по площади). По наибольшему числу выдѣляются уѣзды Валкскій (13,7), Рижскій (11,8) и Вольмарскій (10,0), а по наибольшей площади—Рижскій (92,0) и Валкскій (87,7). Обратнo, по наименьшему числу первое мѣсто занимаютъ Эзельскій (0,2) и Перновскій (1,2), а по наименьшей площади Эзельскій (7,0) и Феллинскій (62,6).

Такъ какъ въ 1877 г. наблюдались не владѣнія, а владѣльцы, и въ изслѣдованіе 1887 г. Лифляндская губ. вовсе не вошла, то сравненіе данныхъ 1905 года о размѣрахъ личныхъ владѣній представляется по Лифляндской губерніи не выполнимымъ.

II-ую группу владѣній въ Лифляндской губерніи, какъ уже было упомянуто, составляютъ крестьянскія (повинностныя) земли, количество которыхъ исчислено въ 1.158.892 дес. или 34,8% всей площади губерніи.

Это количество въ дѣйствительности нѣсколько уменьшено, такъ какъ находящаяся въ арендѣ у крестьянъ и еще не выкупленная ими земля значится и до сихъ поръ въ составѣ помѣщичьихъ

*) Земли, нераспределенныя въ количествѣ 121.593 десятинъ, приняты въ расчетъ.

владѣній (см. примѣчанія на стр. 25 и 27). Распредѣленіе крестьянскихъ земель по отдѣльнымъ уѣздамъ, средній размѣръ земли на дворъ и распредѣленіе дворовъ по среднему земельному размѣру, — видно изъ слѣдующихъ данныхъ:

Уѣзды.	Число крестьянскихъ дворовъ.		Количество земли въ десятинахъ у крестьянъ.		На 1 дворъ приходится земли въ десятинахъ у крестьянъ.		Въ 1905 г. въ % общаго числа составляютъ дворы крестьянъ.		
	Въ 1905 году.	Въ 1877 году.	Въ 1905 году.	Въ 1877 году.	Въ 1905 году.	Въ 1877 году.	Имѣющихъ земли до 5 дес. на 1 дворъ.	Имѣющихъ земли 5—10 дес. на 1 дворъ.	Имѣющихъ земли свыше 10 дес. на 1 дворъ.
1. Рижскій	2.702	3.481	119.687	164.627	44,3	47,3	—	4,9	95,1
2. Валкскій	2.979	4.225	124.527	178.254	41,8	42,2	0,0	0,0	100,0
3. Венденскій	4.106	5.826	165.128	233.790	40,2	40,1	0,0	—	100,0
4. Верроскій	2.822	4.511	116.218	155.390	41,2	34,4	—	—	100,0
5. Вольмарскій	2.254	2.730	134.105	180.813	60,0	66,2	—	—	100,0
6. Перновскій	1.644	3.703	69.795	128.317	42,5	34,7	—	0,7	99,3
7. Феллинскій	2.591	4.849	111.213	227.146	42,9	46,8	—	—	100,0
8. Эзельскій	127	5.378	3.000	164.120	23,6	30,5	—	15,7	84,3
9. Юревскій	3.273	7.079	133.226	255.251	40,7	36,1	0,0	—	100,0
Кромѣ того земли крестьянъ, нераспредѣленной по дворамъ	—	—	181.993	—	—	—	—	—	—
Въ губерніи	22.498	41.782	1.158.892	1.687.708	43,4	40,4	0,0	0,7	99,3

Если средній земельный размѣръ двора считать за показатель обезпеченія крестьянъ землею, то наиболѣе обезпеченными оказываются крестьяне Вольмарскаго уѣзда (60,0 дес.), Рижскаго (44,3 дес.) и Феллинскаго (42,9 дес.); наименѣе же обезпеченными въ Эзельскомъ (23,6 дес.) уѣздѣ. Въ среднемъ по всей губерніи земли на дворъ приходится 43,4 десятины; дворовъ же со среднимъ размѣромъ менѣе 5 десятинъ имѣется лишь незначительная доля одного процента.

Ш-ю группу землевладѣльцевъ составляютъ: *казна, церкви, города и разныя учрежденія.*

Всего въ Лифляндской губ. Ш-ей группѣ принадлежитъ 363.829 дес., что составляетъ 10,9⁰/₀ всей ея площади. По отдѣльнымъ уѣздамъ площадь эта распредѣляется далеко неравномѣрно. Такъ она:

наиболѣе велика (свыше 65 т. д.).

наименѣе велика (менѣе 16 т. д.).

въ Перновскомъ у. 98,6 т. д. или 24,9⁰/₀ его пл. въ Венденскомъ у. 15,4 т. д. или 3,5⁰/₀ его пл.

въ Рижскомъ у. 66,7 " " " 15,1⁰/₀ " " въ Верроскомъ у. 11,3 " " " 3,8⁰/₀ " "

Изъ отдѣльныхъ категорій III группы наиболѣ велики владѣнія *казны*—239.870 дес. или 7,2⁰/₀ всей площади губерніи. Владѣнія казны находятся, главнымъ образомъ, въ уѣздахъ: Перновскомъ (79 т. д.), Феллинскомъ (36,9 т. д.), Юрьевскомъ (35,9 т. д.), Эзельскомъ и Рижскомъ (по 22 т. д.), т. е. въ этихъ уѣздахъ сосредоточено болѣе $\frac{4}{5}$ (81,9⁰/₀) всей казенной площади. Затѣмъ около 15¹/₂ т. д. насчитывается ея въ Вольмарскомъ уѣздѣ, около 10 т. д. въ Венденскомъ уѣздѣ и по 9 т. дес. въ двухъ остальныхъ уѣздахъ. Изъ казенной площади Высочайшими манифестами предназначено для продажи наиболѣ нуждающимся крестьянамъ 108.499 дес. или болѣе 45⁰/₀, которые по уѣздамъ распределяются такъ:

Рижскій	10.080 дес.	Перновскій	30.150 дес.
Валкскій	3.128 „	Феллинскій	23.377 „
Венденскій	4.629 „	Эзельскій	12.037 „
Веррскій	4.572 „	Юрьевскій	12.473 „
Вольмарскій	8.053 „	Всего . .	108.499 дес.

За казною по величинѣ площади въ III группѣ слѣдуютъ *города*, владѣющіе 69.739 дес. или 2,1⁰/₀ общей площади губерніи. Городскія владѣнія наиболѣ обширны въ уѣздахъ Рижскомъ (40,8 т. д.), Перновскомъ (15,3 т. д.), Вольмарскомъ (9,3 т. д.) и Юрьевскомъ (2,2 т. д.); въ остальныхъ уѣздахъ количество ихъ колеблется отъ 138 дес. (Валкскій) до 977 дес. (Венденскій).

За городами слѣдуетъ *церкви*. Церкви принадлежатъ 33 т. дес. или 1⁰/₀ общей площади. Владѣнія церкви распространены по всѣмъ уѣздамъ, составляя въ нихъ отъ 0,6 до 2,7⁰/₀ ихъ площади.

Наконецъ, въ III-ей группѣ владѣнія *разныхъ учреждений* составляютъ 21.199 дес., которыя расположены только въ трехъ уѣздахъ: Валкскомъ—17.961 дес., Эзельскомъ—2.489 дес. и Юрьевскомъ—749 десятинъ.

СТАТИСТИЧЕСКІЙ
КАБИНЕТЪ
В. Ж. К.

Лифляндская губернія.

Казенныя оброчныя статьи (въ десятинахъ).

1. Рижскій	214
2. Валкскій	1.515
3. Венденскій	2.934
4. Верросскій	2.567
5. Вольмарскій	2.659
6. Перновскій	4.300
7. Феллинскій	6.111
8. Эзельскій	10.180
9. Юрьевскій	6.097
Въ губерніи	
	36.577

Примѣчаніе. Данныя эти замѣняютъ приведенныя на стр 31.

И.

атано. Должно быть.

42,5 50,2

23,6 314,2

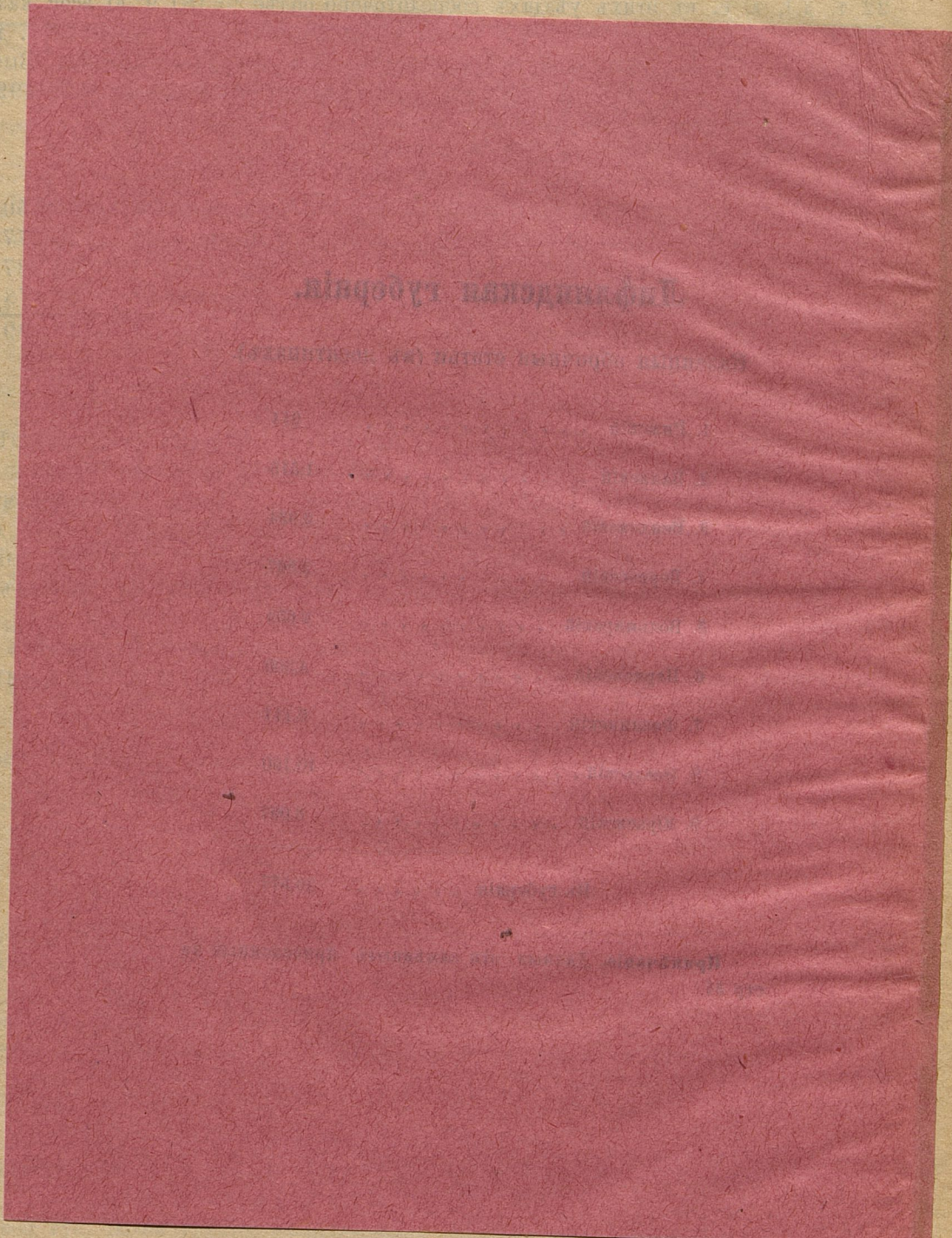
овскій. Верроскій.

*) 1)

*) *) 2)

льскомъ въ Эзельскомъ
Венден- (430,3 дес.), Юрьев-
.741,4 дес.) скомъ (1.662,8 дес.),
Венденскомъ
(1.741,4 дес.).

дес. (Валк- отъ 82 (Верроскій).
скій).

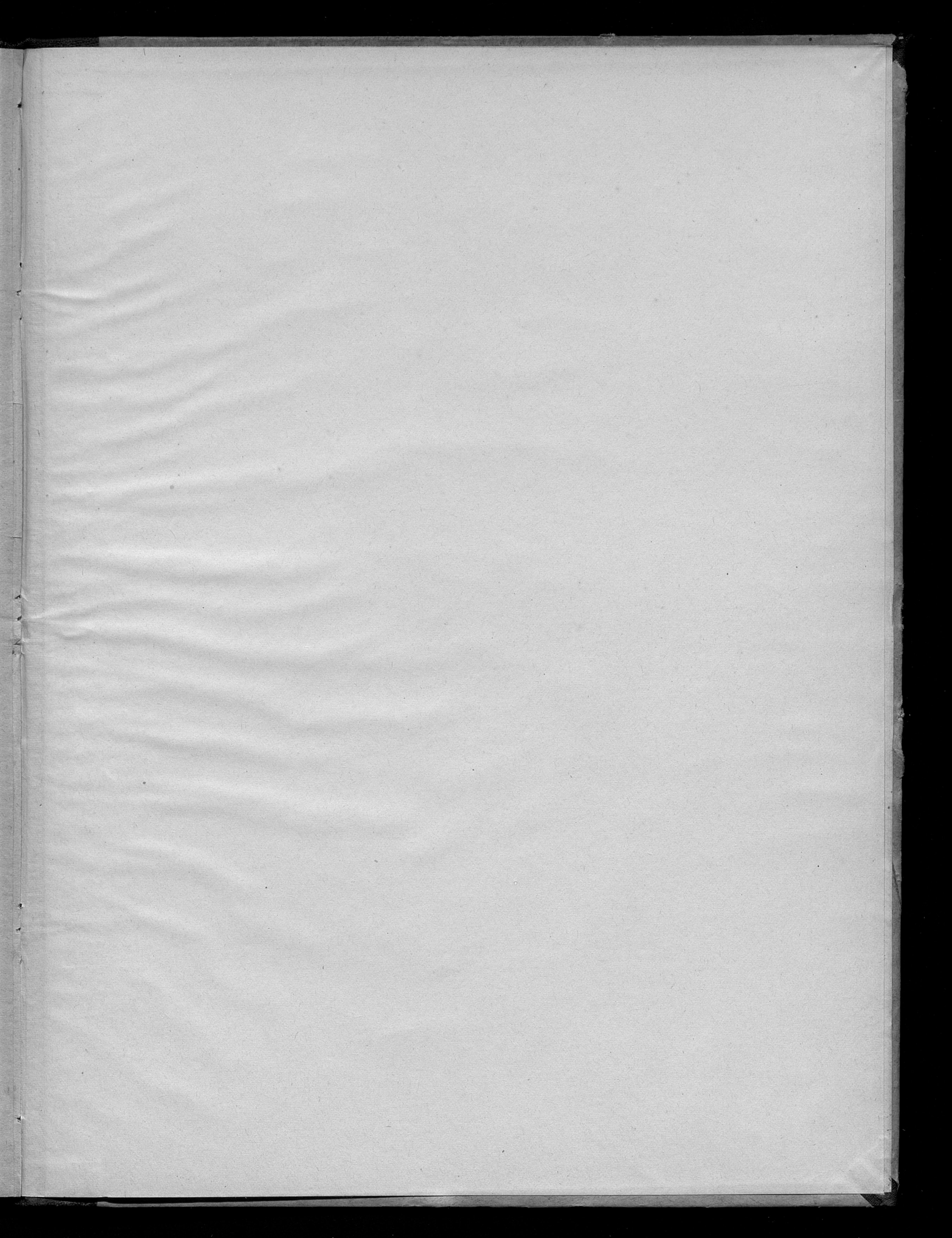


СТАТИСТИЧЕСКІЙ
КАБИНЕТЪ
В. Ж. К.

Замѣченныя опечатки.

Страница.	Таблица.	Графа.	Строка.	Напечатано.	Должно быть.
10	I	9	9 сверху.	42,5	50,2
»	»	»	11 »	23,6	314,2
»	II	1 слѣва.	11 снизу.	Верровскій.	Верроскій.
24	VI	—	3 »	*)	1)
»	»	—	2 »	*) *)	2)
27	—	—	18 »	въ Эзельскомъ (430,3), Венденскомъ (1.741,4 дес.)	въ Эзельскомъ (430,3 дес.), Юрьевскомъ (1.662,8 дес.), Венденскомъ (1.741,4 дес.).
31	—	—	7 снизу.	Отъ 138 дес. (Валкскій).	отъ 82 (Верроскій).

СТАТИСТИЧЕСКІЙ
КАБИНЕТЪ
В. Ж. К.





KC182
C 78