

САНКТ-ПЕТЕРБУРГСКИЙ ГОСУДАРСТВЕННЫЙ УНИВЕРСИТЕТ

Основная образовательная программа бакалавриата «Дизайн среды»

По направлению 54.03.01 Дизайн, профиль Дизайн среды.

Выпускной дипломный проект на тему:

**«Формирование среды общественных пространств набережной реки
Анадырь в г. Анадырь»**

Выполнил:
Студент 4-го курса
Направления «Дизайн среды»
СПбГУ
Чжан Цзятун

Руководитель:
А.Ю.Шолохов
Консультант :
А.В.Васильева

Санкт-Петербург

2021

Оглавление

Введение	3
Глава 1. Комплексный анализ прибрежных территорий города Анадырь	
1.1 Местоположение и описание г. Анадырь	6
1.2 Историческая справка	7
1.3 Культура и достопримечательности	9
1.4 Фестивали и культурные мероприятия	10
1.5 Городские условия	11
1.6 Преимущества и недостатки Анадыря	13
1.7 Градостроительный анализ участка проектирования	14
Глава 2. Аналоги средового решения городских рекреационных территорий	15
2.1 Городская площадь в контексте культурного центра	16
2.2 Использование общественных пространств площадей в России и в других странах	Ошибка! Закладка не определена.
2.3 Примеры планирования организации дизайн среды и зеленых насаждений в общественных пространствах других регионах России и мира	23
Глава 3. Проектное предложение	30
3.1 Концепция проекта	30
3.2 Перепланировка рельефа местности	31
3.3. Сценарий посещения	32
3.4 Новые культурные и рекреационные сооружения Ошибка! Закладка не определена.	4
Заключение	38
Список литературы и интернет-источников	39
Приложение	43

Введение

Для выполнения выпускной квалификационной работы выбрана территория прибрежной зоны города Анадырь. Анадырь является столицей Чукотского автономного округа Дальневосточного федерального округа Российской Федерации.

В настоящее время город Анадырь является крупным административным и промышленным центром региона. Несмотря на то, что в жизни города есть культурная составляющая и элементы значительной архитектуры и форм дизайна среды, их очевидно недостаточно для нормального функционирования социума. Тем более их недостаточно для существенно отдаленного от центра города Дальнего востока России. В связи с отсутствием объектов культуры и запоминающейся архитектуры сегодня Анадырь сильно обеднен. Пять объектов городского округа Анадырь в настоящее время включены в список возможной реконструкции, а именно: городская набережная, стелла «Счастливого пути», сквер напротив основной общеобразовательной школы №1 (у дома Отке 28Б), территория близ здания бывшего ТРЦ «Баклан» и берег национального села Тавайваам. Данные объекты сегодня требуют реконструкции и благоустройства, что подтверждают данные администрации г. Анадырь.¹ В городе, богатом историей и традициями не хватает средств для их продвижения и популяризации. Важно и то что город-порт является самым восточным в России, поэтому, на взгляд автора, необходимо чтобы его облик был привлекательным для существующих жителей и новых посетителей.

Все вышесказанное подтверждает **актуальность** данного исследования.

Однако, на сегодняшний день в городе Анадырь наблюдается несколько серьезных проблем:

¹ Команда известного проектного бюро прибудет в Анадырь
<https://novomariinsk.ru/news/komanda-izvestnogo-proektnogo-byuro-pribudet-v-anadyr>

- старение населения;
- уменьшение численности населения;
- малый приток туристов.

К причинам данных явлений, среди прочих, можно отнести устаревшее городское планирование, отсутствие новых развлекательных и культурных объектов. Отсутствие подобных современных мест притяжения в настоящее время зачастую приводит к отъезду молодых людей из города.

Полагаем, что устранению вышеуказанных проблем будет способствовать разработка проекта средового решения прибрежной территории г. Анадырь, которая поможет улучшить имидж города, создать знаковый городской пейзаж и дизайн-код современного города-порта, привлечь молодежь к жизни в городе и заинтересовать туристов.

Для решения поставленной цели были сформулированы следующие **задачи:**

1. Изучить местоположение и описание г. Анадырь
2. Изучить историческую справку, культуру и достопримечательности г. Анадырь
3. Описать фестивали и культурные мероприятия, проводимые в г. Анадырь
4. Изучить городские условия, описать преимущества и недостатки г. Анадырь.
5. Выполнить градостроительный анализ участка проектирования.
6. Изучить аспекты проектирования городских площадей в контексте культурных центров различных стран.
7. Изучить примеры планирования организации дизайн среды и зеленых насаждений в общественных пространствах других регионах России и мира.
8. Разработать концепцию проекта

9. Выполнить предварительную концепцию перепланировки рельефа местности

10. Разработать сценарий посещения проектируемых общественных пространств.

11. Выполнить предварительный проект новых культурных и рекреационных сооружений.

Глава I. Комплексный анализ прибрежных территорий города Анадырь

Местоположение и описание г. Анадырь

Объект проектирования расположен в Чукотском автономном округе на побережье полуострова в самом восточном городе России Анадыре.

Город Анадырь - административный центр Чукотки. Он расположен в восточной части России, его население 15 819 человек². Это самый восточный город России. Он расположен в пограничной зоне, в зоне вечной мерзлоты.

Город Анадырь начал медленно развиваться с 1889 года. Он стал административным центром Чукотки в 1930 году. Первым стимулом для развития города стало появление большого морского порта, построенного в устье реки Казачки в 1950 году. 1 января 2006 года Анадырь был наделен статусом городского округа.³

Название города:	Анадырь
Расположение:	Самая восточная точка России.
Население:	15 819 человек (2020)
Площадь:	21 км ² .
Высота:	35 метров над уровнем моря.
Площадь проекта:	7.2 кв. Км.

Из климатических особенностей участка проектирования следует отметить то, что в Анадыре практически круглый год зима, средняя годовая температура -6,9 °С. В году всего от 3 до 4 месяцев теплого сезона. Из-за близости к морю климат в Анадыре, по сравнению с другими частями Чукотки, зимой теплее, а летом прохладнее, что более благоприятно для развития, чем в других городах региона.

² Численность постоянного населения Российской Федерации
https://rosstat.gov.ru/storage/mediabank/MZmdFJyI/chisl_%D0%9C%D0%9E_Site_01-01-2021.xlsx

³ Анадырь: край земли или перекрёсток мира?
<https://www.centeragency.org/ru/blog/89>

Компактно расположенный город занимает на берегу одноименного лимана территорию около десяти квадратных км и имеет численность населения немногим более шестнадцати тысяч человек. Это административный центр Чукотского автономного округа. Он, по сути, является моногородом, основная функция которого – управление и администрирование.

Наиболее значимые экономические резиденты городского округа Анадырь и Анадырского района: морской порт, угольный разрез в соседнем посёлке с названием «Угольные копи», аэропорт «Угольный», военные базы. Тем не менее, в период с 2012 по 2017 год на территории города объём инвестиций составил 32 млрд рублей.⁴

Морской порт и аэропорт в поселке «Угольные копи» - единственные транзитные пути, которые настоящее время связывают Анадырь с другими городами. Есть всего четыре авианаправления на «материк»: Москва, Хабаровск, Петропавловск-Камчатский, Магадан-Якутск). Также есть федеральная автотрасса А384 длиной 23 км, связывающая город с аэропортом, частично проходящая по зимнику Анадырского лимана. «Почта России» здесь – неотъемлемая часть жизни, связь с «материком», которая осуществляется теми же самыми авиалиниями, зависящими от погодных условий.

1.2. Историческая справка.

В 2001 году Анадырь был наделен статусом муниципального образования. После тяжелого кризиса в экономике и социальной сфере, начавшегося с развалом Советского Союза и продолжавшегося вплоть до окончания 20 века, с 2001-го года в Анадыре начался период, который можно назвать «вторым» рождением или периодом интенсивного

⁴ Анадырь: край земли или перекрёсток мира? <https://www.centeragency.org/ru/blog/89>

обновления и развития. Это было связано с выборами на пост Губернатора Чукотского автономного округа Р. А. Абрамовича.⁵

В короткие сроки столица Чукотки была отремонтирована и частично перестроена. Возведены здания Чукотской многопрофильной академии и детского дома взамен недостроек советских времен. В городе построены новая гостиница, супермаркет «Новомариинский», ледовый дворец, цех и фирменный магазин чукотской агрофирмы, птицефабрика «Северная», модульный рыбоперерабатывающий завод, несколько элитных жилых домов, детский сад «Сказка», налоговая служба, таможня, пенсионный фонд, галерея народного творчества с музейным центром и выставочным залом «Наследие Чукотки», Троицкий собор, здание больницы и др. Кинотеатр «Полярный», все корпуса средней школы, ДК «Баклан», Думский район, гостиница «Чукча», гостиный двор, детский сад «Парус», туберкулезный диспансер и др. Открыта АЗС.

Следует отметить, что сейчас в городе почти все тротуары вымощены с нуля, полотна всех улиц полностью зацементированы, а мосты и дороги построены и отремонтированы. Также капитально отремонтирована зона приема вертолетов. В Анадыре отреставрированы все газоны, клумбы, скверы и развлекательные заведения на набережной Анадырского лимана, восстановлены системы отопления, водоснабжения и электроснабжения, системы очистки сточных вод, крыши и фасады жилых домов, социальных и промышленных объектов. 1 января 2006 года Анадырь наделен статусом городского округа. Он не имеет административно-территориального деления на районы. Город также включает в свой состав пригородное село Тавайваам, обладающее статусом национального чукотского села.

⁵История г.Анадырь

<https://novomariinsk.ru/%D0%B3%D0%BE%D1%80%D0%BE%D0%B4/%D0%B8%D1%81%D1%82%D0%BE%D1%80%D0%B8%D1%8F-%D0%B3%D0%BE%D1%80%D0%BE%D0%B4%D0%B0>

Анадырь – административный центр и столица субъекта Российской Федерации – Чукотского автономного округа.

В городе находятся органы представительной и исполнительной ветвей власти Чукотского автономного округа – Дума Чукотского автономного округа и Правительство Чукотского автономного округа, аппарат федерального инспектора полномочного представителя Президента Российской Федерации в Дальневосточном федеральном округе, ведомства, предприятия и организации федерального и окружного подчинений.

В районе Михаила Хилла была установлена система горнолыжных подъемников, просуществовавшая 7 лет. В 2017 г. в городе проводился Международный арктический кинофестиваль «Золотой ворон». ⁶

1.3. Культура и достопримечательности

Музей.

В Анадыре существует музейный центр «Наследие Чукотки». ⁷ Данные об уникальной природе, истории и культуре Чукотки находятся в богатейшей коллекции этого музейного центра. Филиалы центра хранят историческое и культурное наследие Северо-Восточного полюса России, изобразительное и декоративное искусство, в том числе уникальные выставки XIX века, ритуальные и обрядовые предметы.

Достопримечательности

История Чукотского края нашла свое отражение в многочисленных памятниках истории, архитектуры и монументального искусства Анадыря. Одной из главных достопримечательностей Анадыря является памятник Николаю Чудотворцу, расположенный на центральной площади города. Этот шестиметровый бронзовый монумент, возведенный в честь

⁶ В Анадыре открылся Международный арктический кинофестиваль "Золотой ворон"
https://kino.rambler.ru/movies/43818320/?utm_content=kino_media&utm_medium=read_more&utm_source=copylinkhttps://kino.rambler.ru/movies/43818320-v-anadyre-otkrylsya-mezhdunarodnyu-arkticheskiy-kinofestival-zolotoy-voron/

⁷ <https://www.chukotka-museum.ru/>

покровителя российских мореплавателей, путешественников и военных, считается самым большим в мире памятником Николаю Чудотворцу. Памятник и стоящий рядом Кафедральный собор Живоначальной Троицы формируют впечатляющий архитектурный ансамбль. Собор Живоначальной Троицы с уникальными резными иконами является самым большим деревянным храмом в России, построенным на вечной мерзлоте, и единственным собором на Чукотке. При упоминании расположенных в городе памятников истории и искусства следует отметить некоторые их особенности: жилые дома в городе раскрашены в необычные яркие цвета, большинство из них имеют настенные рисунки. Огромные тундровые просторы окрестностей города, белые ночи и крики чаек, неповторимые красочные закаты и рассветы, северное сияние оставляют незабываемые впечатления у каждого, кто хотя бы раз побывал в Анадыре. Сегодня из Анадыря организовываются круизы по побережью Берингова моря, Анадырского залива и Берингова пролива, в ходе которых можно увидеть природные, исторические и культурные достопримечательности Чукотки. Для характеристики участка проектирования важно то, что у восточного побережья Чукотского полуострова расположился региональный природно-этнический парк "Берингия", площадью более 3 миллионов гектар. Особой популярностью у жителей города пользуются памятники древнеэскимосской культуры, расположенные в местных поселках.

1.4. Фестивали и культурные мероприятия

В городе регулярно проводится фестиваль «Корфест». Данное мероприятие напрямую связано с городом Анадырь. Это фестиваль корюшки, который ежегодно проходит в порту реки Анадырь и является для местных жителей очень важным событием.⁸

⁸ "Корфест" в два этапа. <https://novomariinsk.ru/news/korfest-v-dva-etapa>

В Анадыре также проводится кинофестиваль «Золотой ворон»⁹. Он собирает много зрителей и участников из Северной Америки, Скандинавии и севера России. Кинофестиваль стал общественным центром, предоставляющий место для встреч и обмена опытом. Это один из объектов города, помимо Музея культурного наследия Чукотки, который предоставляет услуги, отвечающие современным запросам публики.

Это важно, потому что в настоящее время большинство учреждений культуры в Анадыре – бюджетные организации, которые предоставляют услуги дополнительного образования и досуга в виде клубов, хобби и студийной работы.¹⁰

Такие формы культурно-просветительской деятельности в большей степени ориентированы на массовые досуговые организации, что подтверждается цифрами: фактический уровень обеспеченности учреждениями культуры в городах составляет 93,2% от нормативной потребности. Это типичные индивидуальные и коллективные курсы вокальной музыки и хореографии, включая этническое, драматическое искусство, изобразительное искусство, публичные творческие выступления и ознакомительные презентации книг, проводимые в музеях народного искусства, детских художественных школах и публичных библиотеках.¹¹

Молодые люди сейчас ищут и другие ценности, к примеру возможность использовать интернет, ходить на концерты, слушать лекции. Им так же очень важен современный дизайн пространства.

1.5. Городские условия

Климат

⁹ Кинофестиваль «Золотой ворон». <https://goldenravenfilmfest.ru/about>

¹⁰ История г. Анадырь <https://novomariinsk.ru>

¹¹ Распоряжение Министерства культуры РФ от 29 апреля 2016 г. N P-547 О Методических рекомендациях субъектам РФ и органам местного самоуправления по развитию сети организаций культуры и обеспеченности населения услугами организаций культуры <https://www.garant.ru/products/ipo/prime/doc/71289546/>

Климат Анадыря субарктический морской. Кроме того, он имеет муссонный характер. По сути, здесь существует только два сезона, и с каждой их сменой, меняются и воздушные массы. Зимой они холодные и сухие, приходят со стороны континента. Их действие смягчается близостью моря. Поэтому зимы в городе Анадыре переносятся легче, чем в других районах Чукотки. Лето очень короткое и гораздо прохладнее, чем в остальной части региона. В это время на климат города влияют воздушные потоки с океана. Они приносят осадки, туманы и облачность, обделяя жителей солнечным светом. Зима в Анадыре продолжается семь месяцев, около 70 дней из них наблюдаются метели. Весна практически незаметна и длится только один месяц - май. Осень также непродолжительна, примерно с конца августа по конец сентября.

Средняя температура июля составляет +11 градусов Цельсии, в январе она достигает -22 градуса Цельсии. Очень часто дуют сильные ветры, которые могут доходить до 45 м/с. Летом они приводят к штормам и ураганам, зимой создают сильные метели и снежные бури. В 1968 году один из таких ветров поднял в небо вертолёт.

Население

Жителей города называют анадырцами. По количеству населения Анадырь является крупнейшим городом Чукотки. В нём проживает около 15 000 человек. В основном это русские, есть также украинцы, белорусы и татары. Коренное население Анадыря и всего региона – чукчи, эвены, эскимосы и чуванцы. Они занимаются традиционными промыслами: ловят рыбу, разводят оленей, охотятся на китов. Появление промышленных городов и посёлков повлияло и на их быт. Те, кто живет в городах, часто работают на местных предприятиях, живут в стандартных квартирах, как и некоренные жители.

Но большинство придерживаются традиционного образа жизни и даже зарабатывают этим образом благодаря интересу со стороны туристов. Они отходят дальше от городов, периодически кочуя по просторам тундры.

1.6. Преимущества и недостатки Анадыря

Преимущества Анадыря:

- - Городская жизнь благодаря транспортной доступности не вызывает стресса;
- - Высокий индекс счастья;
- - Достаточно высокая по статистическим показателям городов России заработная плата

Недостатки Анадыря:

- - Недостаточная осведомленность о городских событиях;
- - Отсутствие интересных мест для отдыха и саморазвития;
- - Неудобный трафик с другими городами округа и России;
- - Медленная передача информации.
- - Причины отъезда молодых людей из Анадыря:
- - Отсутствие интересных видов деятельности;
- - Отсутствие предпосылок для личного и творческого развития;
- - Высокая арендная плата за коммерческие площади не позволяет начать бизнес.
- - В городе в настоящий момент нет замкнутого транспортного кольца, поэтому зачастую он подвержен пробкам;
- - Планирование города в настоящий момент слишком беспорядочное.
- - Отсутствие зелени в приморской части города;

- Нет городской зоны отдыха;
- Отсутствие бизнес-центра;
- Планирование достопримечательностей слишком беспорядочно, чтобы привлекать горожан и туристов;
- Во всем городе нет концертных залов или театров;
- Средства защиты от наводнений слишком просты;
- На остров практически не едут новые жители и туристы.

1.7. Градостроительный анализ участка проектирования.

Общая площадь целевого района проектирования составляет около 7,2 км², находится в северо-восточном направлении от города Анадырь.

Рядом с музеем Чукотки есть значительно по площади свободное место ниже уровня главной городской магистрали, так же напротив него находятся крайние территории полуострова.

Часть участка проектирования в настоящее время не входит в городское планирование. Он частично принадлежит практически градостроительно неурегулированной зоне, в которой есть достаточное количество капитальных зданий и сооружений. В то же время многие из них являются лишь временными сооружениями. В восточной части участка проектирования расположен памятник святому Николаю Чудотворцу, Свято-Троицкий кафедральный собор, тубдиспансер, морг, база ГИМС.

Из-за особенностей местоположения грунт распределен неравномерно. Вокруг полуострова есть несколько заброшенных кораблей, защищающих его от волн. Перед лицом такой скромной защиты уничтожение местности потоками воды является неизбежной проблемой. В данном районе отсутствует управление озеленением. На полуострове нет ни деревьев, ни зданий, которые бы закрывали его от ветра, из-за чего он остается почти полностью незащищенным от сильного ветра.

Постоянная эрозия из-за морской воды также привела к очень неровным краям региона. В то же время уменьшается площадь землепользования, и если не решить данные проблемы, то границы полуострова, а также соседние районы, могут столкнуться с серьезными проблемами из-за потери земельных территорий.

Глава 2. Аналоги средового решения городских рекреационных территорий.

Проект включает в себя как создание новых, так и реконструкцию существующих объектов: городской набережной, площадей и городских парков. По этой причине аналоги будут разделены на две части.

2.1 Городская площадь в культурном центре

Что такое городская площадь? Согласно мнению «Humanity Place», площадь – это открытое общественное пространство, в основном с твердым покрытием, и недоступное для автомобилей. Конечно, может быть выполнено озеленение, посажены деревья, цветы и иная растительность, но в основном на площади преобладает твердое покрытие, к примеру плитка, асфальт. В случае если количество травы и зеленых насаждений превышает количество покрытия, то такое пространство называют парком, а не площадью¹².

Основные назначения площади: место для прогулки, отдыха, общественных мероприятий и наблюдение за окружающим миром.

Типы городских площадей:

- **Муниципальная площадь.**

Расположена в центре города, обычно является правительственным и городским административным центром, используемым для проведения политических, культурных мероприятий, торжеств, парадов, и традиционных праздников. Муниципальная площадь, как правило, большая, с преобладанием твердого покрытия, что удобно для передвижения большого количества людей. Не рекомендуется устанавливать рядом с ней много развлекательных зданий и сооружений.¹³

- **Мемориальная площадь.**

¹³ People Places: Design Guidelines for Urban Open Space
Landscape Architecture Series

Площадь, основная цель которой почтить память людей или событий. В центре или на боковой стороне площади в качестве отличительных маркеров используются мемориальные скульптуры, памятники, мемориалы или мемориальные постройки. Главный маркер такой площади, как правило располагается в центре композиции. Планировка и форма площади должны соответствовать требованиям символики. Площадь должна находиться вдали от деловых районов и развлекательных заведений, а спокойная атмосфера окружающей среды может подчеркнуть серьезность объекта и глубокую культурную коннотацию, а также усилить мемориальный эффект. Здания, скульптуры, вертикальная планировка, озеленение, водная поверхность и текстура земли должны перекликаться друг с другом, чтобы усилить общее художественное выражение.

- **Церковная площадь**

Площадь, устраиваемая перед церковными зданиями для религиозных праздников, собраний, парадов и отдыха. Площадь должна быть спроектирована так, чтобы обслуживать религиозные мероприятия и отражать религиозно-культурную атмосферу и красоту религиозных зданий. Обычно в ней существуют очевидные осевые отношения, декорации также расположены симметрично. Площадь оборудована площадками, ступенями или лоджиями для проведения религиозных церемоний и проповедей. Иногда совмещается с коммерческой площадью.

- **Площадь отдыха и развлечений**

Площадь отдыха и развлечений - площадь, где люди могут отдыхать, развлекаться, общаться, выступать и проводить различные развлекательные мероприятия. Для площади обычно выбирают густонаселенное место, которое удобно для пользования жителям города. Планировка и пространственная структура площади гибки и разнообразны, а площадь может быть как большой, так и маленькой. На площади должны быть устроены ступеньки и скамьи, чтобы люди могли отдыхать, и клумбы,

скульптуры, фонтаны, бассейны и другие объекты благоустройства, чтобы дополнить ощущение городского пространства. Площадь должна иметь веселую и непринужденную атмосферу, быть удобной для развлекательных целей.¹⁴

Таким образом, тип городской части этого проекта, в которой расположен сквер - площадь отдыха и развлечений. Как площадка для досуга, она должна иметь возможность вмещать определенное количество людей. Исходя из этого, необходимо учитывать расположенные на ней малые архитектурные формы и декоративные элементы под различными углами в пространстве. Городская площадь г.Анадырь, как считает автор, должна быть спланирована на основе этих двух основных принципов.

2.2 Использование общественных пространств площадей в России и в других странах.

Городские площади в городах России

Парк Зарядье

Аналогично климатическим регионам, расположенным в центре Москвы, рядом с Красной площадью и Кремлем, а также другими историческими местами, которые показывают коллективную память России и ее надежды на счастливое будущее, этот участок земли, площадью около 35 акров, подвергался неоднократной реконструкции на протяжении многовековой истории. Парк «Зарядье» расположен в центре Москвы, рядом с собором Василия Блаженного, Красной площадью и Кремлем. Это историческое место свидетельствует о коллективной памяти России и ее надеждах на будущее развитие. Этот участок земли площадью 35 акров в истории претерпел множество реконструкций: в 19 веке он стал еврейским анклавом; позже он использовался как основание небоскреба в сталинском стиле; наконец, он стал площадью под самый большой отель в Европе

¹⁴ «Городская площадь» // Электронный ресурс URL:
<https://baike.so.com/>

(гостиница Россия) пока этот отель не был снесен в 2007 году. В течение пяти лет после этого этот центральный объект был закрыт и планируется расширить его до нового коммерческого центра (спроектированного Norman Foster & Associates).

(Рисунок 2,2,1)

Построенный в Москве впервые за 50 лет подобный огромный парк, как Зарядье, он был задуман как высоко интегрированное общественное пространство, которое одновременно играет роль парка, городской площади, социального пространства, культурного объекта и мест отдыха.

Для достижения этой цели команда дизайнеров создала новый природный ландшафт поверх уже существующей среды, создавая целый ряд элементов между природным и искусственным, городом и сельской местностью, внутренними интерьерами и окружающей средой. Переплетение природных и жестких ландшафтов создает «уникальный метропольный» способ для парка вписаться в историческое, формальное пространство Москвы совершенно новым способом.

(Рисунок 2,2,2)

На площади парка дизайнеры использовали нерегулярную зеленую платформу, чтобы поднять в воздух траву, которая первоначально была на земле. *(Рисунок 2.2.3)*. В то же время, используя низкие и высокие уровни для того, чтобы дать людям возможность смотреть на город с разных высот. Эта нерегулярная структура позволяет городам иметь больше элементов «будущего» в городских парках.

В своих новых парках российские дизайнеры активно применяют региональные ландшафты России, к примеру мхи, степи, создают лес и небольшие болота. *(Рисунок 2,2,4)*

На земле, построенной в центре площади архитектором, также была спроектирована стеклянная оболочка, покрывающая склон. (Рисунок 2,2,5)

Так в более холодные месяцы теплый воздух может быть сохранён. Летом электростеклянные панели открываются и переносят тепло на крышу. (Рисунок 2,2,6). Эти природные регионы дистанционно взаимодействуют с близлежащими театральными и культурными площадками, которые окружают их, предоставляя туристам места для собраний, отдыха и зрелищ. Ряд достопримечательностей также предоставляет основу для повторного открытия достопримечательностей города. Каждый турист сам может решить, открыть или закрыть окна. Так они получают собственный свободный выбор экскурсионного опыта для себя. (Рисунок 2,2,7)

Дизайнеры использовали большое количество металлических материалов, а также каменные материалы в качестве городской мебели, в то время как использование дерева было уменьшено. Во-первых, это было сделано для того, чтобы предотвратить сезонные изменения материала, которые могут привести городскую мебель в негодность. Необходимо предотвратить разрушение объектов из-за сильных холодов, которыми славится Россия. Во-вторых, это воплощает «стальную» национальную волю России, показывая все торжество российского города. (Рисунок 2.2.8, 2.2.9)

Таким образом, гибкая структура данного проекта была использована для более тщательного рассмотрения отношений между человеком и природой, а выбранные материалы также учитывают местный климат.

Использование общественных пространств площадей в других странах.

Одна из интереснейших городских площадей находится в уникальном месте - в восточном перевале вьетнамского района китайского города Гуанчжоу.¹⁵ Это всегда была точка пересечения деловых и общественных интересов жителей восточного перевала, также здесь находится точка скопления автобусных остановок (особенно конечных). После обновления площади в 2000 году, спустя десять лет, она все еще сохраняла былой цвет, но в целом пришла в небольшой упадок из-за отсутствия городского обслуживания, что привело к негативным последствиям ландшафтной зоны. ((Рисунок 2.3.1)

Со временем планирование площади превращается из скучных прямых в более богатые и интересные кривые. Цель этого обновления состоит в том, чтобы дать возможность большему количеству людей пользоваться общественным местом более комфортно, в то же время привлекая больше иностранных туристов для изучения городской культуры ист-хилл в Гуанчжоу, путешествуя по площади. И наконец, из-за увеличения количества людей, повышается интерес к городской культуре.

Чертеж анализа трансформации проекта и аксонометрический чертеж. (Рисунок . 2.3.2)

Пейзажи площади вместе с персонажами создают стереоскопические пространственные образы, которые изменяются во времени. Деревья играют очень важную роль: непересекающиеся различные по форме ветви лимона позволяют солнечному свету проходить сквозь них, наполняя землю светом. Люди гуляют под деревьями и наслаждаются прекрасным видом. Свет, проходящий через листья, формирует естественные красивые узоры, где воздух течет гладко, а не быстро, давая возможность почувствовать уют и спокойствие. (Рисунок 2.3.3, рисунок 2.3.4)

¹⁵Площадь Хуа Чэн «Цветочный город» <https://www.vmchn.com/gid-po-guanchzhou/ploshhad-xua-chen-cvetochnyj-gorod>

Трава находится не на уровне земли, а на высоте, в соответствии с уровнем высоты сидения человека. Когда люди садятся, они бессознательно откидываются назад и тем самым касаются газона, что позволяет ощутить себя ближе к природе. Чтобы отдыхающие обратили больше внимания на клумбы, дизайнер спроектировал еще одну более высокую площадку, которая может поднять клумбу на яркую каменную площадку. Поверхность камня отражает свет и тень дерева подобно воде. Гладкая поверхность камня повторяет форму дуги, словно лента в воздухе, наполняя энергией ранее спокойное место. На площадке люди отдыхают по отдельности, иногда парами или собираются вместе группами и тихо разговаривают. Эта естественная плавность особенно гармонична с учетом форм формального языка геометрической линейности, гибкой природы. (Рисунок 2.3.5)

Во всей пространственной среде мебель в городе скорее компенсирует однообразие, а не просто существование традиционных функций использования, они одновременно и скамейки, и часть городского пейзажа. Она не ограничена в использовании как мебель из муниципальных городов.

Дизайнеры также обратили внимание на изменение обстановки на лужайке в течение дня: с наступлением ночи свет становится все более ярким, и акцентирует внимание на озеленение дуговых скамей. После окончания рабочего дня городские ритмы замедляются, постепенно снижается число людей, и появляется больше возможностей насладиться средой, отдохнуть и расслабиться, чему способствует тёплый зеленый луг.

Также дизайнеры обратили внимание не только на городскую мебель. Хотя внешний вид того же поля не был придуман дизайнером, но были продуманы интересные детали, такие как следы, оставленные людьми в течение длительного времени, за чем дизайнер наблюдал, а затем спроектировал эти самые следы.

Этот проект достаточно гибкий в использовании пространства. Дизайнеры создают новый взгляд на город, повышают интерес людей к окружающей среде, и в то же время вовлекают природные пейзажи во взаимодействие с пространством.

2.3 Примеры планирования организации дизайн среды и зеленых насаждений в общественных пространствах других регионах России и мира.

Концепция городского пейзажа зеленых насаждений

Озеленение городского ландшафта в основном относится к улучшению окружающей среды города за счет посадки деревьев, цветов и растений, и настройки определенных объектов.

Роль городских общественных зеленых насаждений:

1. Украшение городской среды. Современные люди предпочитают жить или работать и уделяют все больше внимания озеленению окружающей среды. Требования людей к качеству окружающей среды становятся все более естественными. Зеленые насаждения могут сыграть роль в выделении, выявлении или затенении зданий, сооружений и участков.

2. Улучшение городского климата.

Озеленение увеличивает относительную влажность и повышает зимнюю температуру. Может уменьшить скорость ветра при сильном ветре. Когда нет ветра, потому что зеленая зона имеет более низкую температуру, чем территория здания, создается круговой поток горячего и холодного воздуха. Летом озеленение можно использовать для направления воздушного потока, улучшения циркуляции воздуха и очистки окружающей среды.

3. Из-за роли корней растений озеленение может предотвратить эрозию почвы, защитить устойчивость склонов и местности. Это очень помогает при планировке побережья Анадыри, может предотвратить изменение ландшафта течением.

Культурный центр Цзининга.

Культурный центр Цзининга состоит из художественных музеев, библиотек, музеев, художественных галерей, а также коммерческих комплексов. Самодеятельность, искусство, выставка, коллекция, творчество, коммерция и другие функции, связанные друг другом, требуют, чтобы отдельные архитектурные формы представлялись как «уникальными», так и «едиными» в рамках творчества мировых мастеров архитектуры, а также гармонировали друг с другом.¹⁶

Участие и практика ландшафта — это именно тот базовый принцип, который следует «органическому сращиванию»: создание «общей, гармоничной» внешней общественной среды, соединение различных общественных зданий через ландшафт. Комплекс был построен совместно с культурным центром, и связь между архитектурой и ландшафтом создала новые культурные достопримечательности и «городские визитки» города Ченин.

Общий вид на культурный центр с высоты птичьего полета. (*Рисунок 2.4.1*)

В первой части Цзининского культурного центра находятся четыре отдельных площадки. Архитектурная планировка комплекса была отстроена по прямой с юга на север и продемонстрировала идею «гармонии» в дизайне. Между правой и левой сторонами комплекса, а также

¹⁶ Культурный центр Цзининга
<https://rus.architecturaldesignschool.com/progress-jinan-cultural-centre-43168>

между зданиями Хайленд-парк и Грин-вэлли организована общая стилевая и планировочная взаимосвязь.

Хайленд-парк представляет собой сверхбольшую платформу высотой 6 метров с севера на юг и длиной около 690 метров с севера на юг и площадью 33,000 квадратных метров, расположенная ниже парковки и других зданий. Он связывает первую и вторую часть здания и является «резонансным» пространством. Зелёная долина расположена на западной стороне здания, недалеко от канала, где большинство людей имеют доступ к различным культурным зданиям из долины Грин. Грин-вэлли находится на расстоянии около метра от городской дороги и отделена от экологически пейзажной зоны озера Тайбэй, где на западе культурный центр представляет собой важное «окно» для восприятия всего города в целом.

Вид на Хайленд-парк с высоты птичьего полета. *(Рисунок 2.4.2)*

В начале ландшафтной застройки в Хайленд-парке и Грин-вэлле появились различные типы проектов с различными характеристиками поля, функциональной структуры, транспорта, высоты. В будущем Хайленд-парк будет местом встречи туристов из культурных и коммерческих зданий, где присутствие большого количества людей потребует расширение площадок и их дизайна. Таким образом, Хайленд-парк был спроектирован как единый нормативный ландшафт, в то время как зелёная долина отличается от других, она не ограничена зданиями. Используя разность потенциалов земли на западных тротуарах и в восточной части Хайленд-парка, свободные потоки, изменения и природные ландшафты через рельефные пространства Хайленд-парка предоставляет большое количество прохладных мест для отдыха для туристов, в то время как зелёная долина объединяет огромные, сложные пространства и здания на различных высотах посредством необычных пространственных форм. *(Рисунок 2.4.3)*

Пространство Хайленд-парка и текущая форма зелёной долины образуют более сильный контраст: в этом ландшафте высокие и низкие

парки и зелёная долина они олицетворяют рациональность и свободу соответственно и сочетают в себе сложное и рациональное мышление со свободной формой, чтобы сделать архитектуру и природу более гармоничными.

Ландшафт культурного центра использует текучий, живой парк Грин Вэлли для устранения «противоречий» между зданиями. Интегрирование полей внутрь региона посредством простых ландшафтных элементов, таких как озеленение, склоны, деревья, равнины, позволило обширной искусственной архитектурной среде стать естественной, благодаря проникновению и интеграции в неё природных элементов. Такой подход вмешательства может показаться «мягким», но после тщательной обработки деталей, создается гармония открытого пространства, сочетание функций движения, естественной и искусственной ландшафтной среды. Высокие стандарты создали места, где ландшафт и архитектура составляют «гармоничный симбиоз».

В этом проекте есть очень эффективные способы сближения людей и природы.

Расширенный тротуар.

Западная сторона "канал"- главная городская дорога, проходящая с севера на юг по главной дороге, которая может постепенно представлять собой огромные здания площадок и их ландшафтную среду. Ландшафтный дизайн отмечает, что обычные стандартные тротуары могут решать только одну функцию пешеходного транспорта, а не места для наблюдения за достопримечательностью для граждан. Таким образом, тротуары канала были расширены до края зеленой долины, в основном из открытых, хорошо просматриваемых зон открывался вид на западную часть культурного центра вдоль дороги. В то же время края тротуара, опираясь на обтекаемые ступеньки, дают ясно понять, что характерные черты долины являются еще более интересными Долины (Рисунок 2.4.5, 2.4.6)

Отвод людей и транспортных средств на место проведения.

Небольшие внешние автостоянки были установлены с обеих сторон двух главных магистральных дорог, а также были оборудованы стоянки для такси и велосипедов. На базе не установлены стандартные автомобильные дорожки, а ландшафтный дизайн обтекаемых дорог был разработан для удовлетворения потребностей в строительстве, управлении и т. д. В тоже время, благодаря нестандартным дорожкам, были открыты VIP-линии, которые помогают быстрее добираться от канала до главных входов в здания различных площадок, а также были установлены временные парковочные места для VIP-персон у входа.

Естественный уклон.

Высота между Хайленд-парком и Грин-вэлли составляет 6 метров. Природный склон, формирующийся из-за этой разницы в высоте, является лучшим местом для дождевой воды и почвы. Обширные экологические естественные склоны идеально сочетаются с ландшафтом и окружающей средой. Зелёные склоны, с другой стороны, пересекаются со зданиями, создавая образ горного города. Большую часть склона занимают горные склоны, в связи с большим объемом грунтовых вод в базовой части холмов были внедрены локальные полые структуры и многослойная техника уплотнения почвы. Полые сооружения, расположенные на границах комплекса, имеют более широкие внутренние пространства, которые могут быть использованы не только для того, чтобы разместить в них соответствующие управленческие помещения, оборудованные помещением (например, обработка воды, наземный тепловой насос), но и для того, чтобы устранить влияние замусоривания на архитектурную структуру комплекса. (Рисунок .2.4.7 2.4.8)

«Губчатый город»

Данный актуальный проект в настоящее время активно разрабатывается в различных городских агломерациях, в том числе в

Германии и в Китае. Программа «Губчатый город» была запущена в КНР в 2015 году. В её рамках финансируются проекты, направленные на поглощение паводковых вод. Работы идут в 30 городах, включая Шанхай, Ухань и Сямэнь. В соответствии с требованиями национального строительства, проект «Губчатый город» согласуется с количеством осадков и факторами ландшафтных условий в городе Ченин, через Дренажный сад, естественные склоны, оседающие зеленые, гибкие битумы, экологические пруды, заросшие стоки и т.д. Просачивание, сбор, фильтрация, хранение и повторное использование дождевой воды направлено на то, чтобы максимально контролировать ежегодный уровень осадков (более 75%) внутри поля.

Круговорот воды в городских парках очень важен. Водные источники в окружающей среде заставляют людей чувствовать себя ближе к природе. Стоит использовать как естественный ландшафт, так и искусственный, чтобы вода могла протекать по всему ландшафту. Эта идея была предложена и получила название города губки. При перепланировке береговой линии Анадыря на главную площадь также предлагается провести дренаж. Во-первых, это решит проблему чрезмерно высокого уровня воды у побережья. Во-вторых, это даст возможность людям почувствовать себя ближе к природе.

А в данном городском зеленом парке проектом посетителям предлагается сосредоточиться на плавности линий дорожно-тропиночной сети и проектируемых сооружений. «Обтекаемые» здания и сооружения нарушают существующую безлюдность города и придают пространственный интерес дизайн-среды. Такой небольшой парк был построен относительно на окраине в провинции Хэбэй, Китай. (Рисунок 2.4.9)

В этом районе также используются несколько клумб неправильной формы, чтобы соединить плавную дорогу. Белый мрамор сочетается с

зеленой травой летом, создавая ощущение прохлады. И когда мы подошли к зданию за зеленой зоной, газон как волна качели, пусть оживает вся зелень. (Рисунок 2.4.10)

Таким образом, вышеупомянутые элементы полностью соответствуют концепции дизайна разрабатываемого проекта. Поэтому в представленном проекте помимо других приёмов используется уже использованные в вышеназванных проектах сочетания камня и газона особой формы. чтобы реализовать арт-центр как зеленую зону. И в период с мая по сентябрь в полной мере продемонстрировать разнообразие максимально возможного для этого региона открытого природного и организованного ландшафта после холодной зимы.

Глава 3. Проектное предложение

С точки зрения автора, ландшафтный дизайн такого экономически, культурно, административно и ландшафтно- значимого города как Анадырь сегодня должен основываться на идеях экоэстетики. Жителям города, возможно, следует пересмотреть отношения между человеком и природой и признать, что они также являются частью природы. Несмотря на то, что люди могут изменить окружающую среду, они не могут быть отделены от нее. Поэтому люди, несмотря ни на что, должны оберегать окружающий мир. Если экономика развивается за счет ухудшения природы и окружающей среды, то человечеству рано или поздно придется расплатиться за это. Согласно идеям экоэстетики, были разработаны пять критериев для оценки ландшафтного дизайна города: красота, чистота, пространственная теснота, экологическая цивилизация и ландшафтный уровень¹⁷

3.1 Концепция проекта

В основе концепции проекта заложено улучшение архитектурно-пространственной среды центральной набережной города Анадырь.

Новая пешеходная зона города организовывается вблизи существующих улиц Беринга и Ленина и в районе, прилегающем к устью реки Казачка. Именно здесь с точки зрения автора находится знаковое образное пространство приморского города. Образным решением данного проекта предлагается воспользоваться преимуществами приморского ландшафта анадырского лимана и создать полноценную завершенную композицию главной городской набережной. Также проектом предусматривается строительство новой городской площади и зоны отдыха на набережной, что должно сделать жизнь горожан интереснее и разнообразнее.

¹⁷ Го Яньлинь, литературный журнал *louang phoon*, публикуемый в течение полумесяца

Проектом предусматривается:

- Новая планировка и улучшение благоустройства вокруг памятника Николаю Чудотворцу
- Построение объекта вокруг памятника, как смыслового центра прибрежной части города, который может предложить людям качественный отдых и хорошее место для прогулок.
- Пространственное решение взаимосвязи между церковью и монументом Николаю Чудотворцу, а также зоной пешех прогулок
- Перепланировка ряда объектов на острове в устье реки Казачка для того, чтобы у жителей Анадыря было больше возможностей и потребностей приезжать на остров

На основе анализа местности предусматривается строительство парка и площади вдоль побережья. Тематикой данной благоустраиваемой территории будет культура и искусство.

3.2 Перепланировка рельефа местности

В городе Анадырь часто наблюдается повышение уровня воды выше уровня земли. Например, на 05 ноября 2020 года уровень воды в реке Анадырь, по данным гидропоста, находящегося в поселке Марково, составлял 17 см. над нулем поста¹⁸.

В существующей местности течение реки такое, соответствует течению на рисунке 3.2.1. В это время точка, на которую приходится наибольшее давление воды, - это А. Вторая точка - В. Обычно направление движения волн по земле соответствует этим двум направлениям. Со временем местность может измениться.

¹⁸ Источник данных - центр регистра и кадастра. Дата проверки: 05 ноября 2020.

Проектом предусматривается строительство плотины и водной барьерной стены. Это приведет к тому, что направление течения реки изменится и двинется к среднему каналу. Произойдет смешение потоков. (Рисунок 3.2.2).

Таким образом, местность согласно представленной в графической части проекта схемы открывается, чтобы снизить поток воды, под действием первоначальной плотины и нового дренажного канала давление исходной реки на землю значительно снижается. Это может уменьшить проблему подъема уровня воды. (Рисунок (3.2.3)

В то время как решаются основные проблемы региона, природа и земля становятся более интегрированной в жизнь людей. Органическое слияние методов геодезического дизайна и городским ландшафтным дизайном благоприятствует устойчивому развитию городского ландшафтного дизайна во времени, пространстве и окружающей среде.

3.3. Сценарий посещения

Вся территория разделена на два новых объемно-пространственных центра и три связующих ландшафтно-рекреационных участка. Это культурный центр и центр искусства, а также территория, соединяющая острова и сушу.

Первая зона проектирования

Новый центральный участок города - культурный центр, где в настоящее время расположен музей "Наследие Чукотки".

Существующие памятник Святому Николаю Чудотворцу и Троицкий собор собирают в себе культурные элементы всего чукотского региона. Памятник может создать очень хорошую городскую культурную атмосферу, а пейзаж расположенного рядом обрыва анадырского лимана смотрится интересно и органично. В центре города можно создать культурный центр для привлечения горожан и туристов. Они могут прийти

сюда отдохнуть и расслабиться. В целом культурная атмосфера в социуме Анадыря достаточно сильна. Это очень важно для жителей города.

Этот ландшафтно-средовой прием, связанный с организацией тематики центральной площади как основы дизайн-кода, сейчас широко распространен в ландшафтном проектировании в России и в мире. Он использует богатство и масштаб пространства и создает несколько различных площадей для наблюдения. Один из подобных объектов — это парк «Зарядье» в Москве, который был спроектирован дизайнерами так, чтобы позволить жителям и гостям города насладиться чудесным видом Москвы-реки и отдохнуть от давления жизни в мегаполисе. Вокруг центральной площади разработана лестница, которая могла бы служить смотровой площадкой, и на которой люди могли бы отдыхать и наслаждаться жизнью. *(Рисунок 3,3,1)*

Используя прием зоны отдыха, защищённой стеклом, расположенной в Зарядье, автором данного проекта предлагается ландшафтное устройство в виде диагональной мембраны, расположенное на центральной площади и на самой высокой обзорной площадке, которая располагается ближе всего к морю. Оно позволит людям не бояться солнцепека и солнечного облучения. Благодаря данной конструкции они также будут защищены от сильного ветра зимой.

На территории зоны отдыха на площади предлагается расположить объекты городских малых архитектурных форм, как и на площади Донгшан. Особое предпочтение в проекте скамейкам из камня и бетона.

Важно учитывать и сезонность применения. Данный регион известен затяжной зимой, поэтому большую часть года лестницу, созданную как смотровая площадка, можно будет использовать только как ступеньки для соединения площадей.

Вторая зона проектирования

Второй объект проектирования – арт-центр. На сегодняшний день остров, на котором располагается проектируемый объект, практически не имеет какой-либо планировки. Здесь выполнено только мощение дорог и расположено несколько временных построек. Несомненно, это очень расточительно для такого хорошего места в городе. После предварительного сбора материалов и их исследований было обнаружено, что в целом единственным художественно-развлекательным заведением в городе является кинотеатр. В настоящее время в городе практически отсутствуют концертные залы и театры.

Таким образом, в этом районе, с превосходным живописным окружением и красивыми пейзажами, проектом предлагается устройство театра и связанных с ним парков и среды для отдыха горожан, и гостей города. Благодаря такому решению этот очень интересный остров сможет полноценно функционировать.

Центром новой проектируемой площади является театр. Справа от нее проектом предлагается строительство кафе и пешеходного променада перед ним. Зеленые насаждения расположены на разных уголках острова. Слева, рядом с городской площадью, находится зеленый парк, в который можно прийти и отдохнуть. Дорога на городскую площадь и через нее почти обтекаемая по всему острову.

На озеленение острова меня вдохновила Зеленая долина культурного центра Цзинань, где его обтекаемая планировка объединяет объекты в разных частях острова. Вдохновил меня и метод Green Valley по отвлечению пешеходов и транспортных средств: тротуары и переулки имеют разную форму, чтобы не подпускать пешеходов к транспортным средствам, но позволяя водителям транспортных средств наслаждаться зелеными пейзажами.

3.4 Новые культурные и рекреационные сооружения

В главном здании первого регионального культурного центра туристам и жителям предоставляется возможность для отдыха и наслаждения городскими пейзажами, во время которых происходит знакомство с историей города и его культурой.

На центральной площади выделены несколько круглых платформ разного размера и на разной высоте. Это решение подчеркивает красоту природного ландшафта местности. В то же время выделенные зоны предоставляют людям больше возможностей для занятий спортом в комфортном и современном центре города. Для устранения неудобств при перемещении, связанных со сложным рельефом территории, спроектирована лестница, которая вписана в общий образ объекта, не отличаясь от общего стиля.

На рассматриваемой территории спроектированы следующие объекты:

- **Каток**

В настоящий момент в городе из спортивных развлечений предлагаются только горные лыжи. Новый каток станет значимым спортивным объектом в городе.

- **Центральная площадь**

Предлагается перепланировка и ландшафтное обогащение данной важной центральной части города с целью формирования нового современного участка для ежедневного отдыха и прогулок. (Рисунок 3.4.1). На центральной площади предлагается объединить пруд и речку. Это решение послужит в качестве меры предотвращения наводнений, когда уровень воды будет становиться слишком высоким. Кроме этого, благодаря такому решению городская среда будет интегрирована в природу.

- **Смотровая площадка** (расположена недалеко от высокогорного монумента)

Проектное решение использует разницу в высоте местности, для установки связи между разными уровнями. В нем соединяется культурное и развлекательное пространство, организуется новая смотровая площадка.

На высоком берегу и площадке у моря устанавливаются два новых павильона для жителей и гостей города. Это связано с тем, что на территории проектирования круглый год ветрено, особенно зимой. Этот обтекаемый павильон может предотвратить попадание потоков сильного ветра прямо на людей на платформе и обеспечить людям относительно закрытую комфортную среду.

- **Лестница** позволит сгладить перепады высот и сделать перемещение людей более удобным (*Рисунок 3.4.2*).

- **Центр искусств**

Второй региональный центр искусств спроектирован в прилегающей к центральному театру территории. Он окружен цветочным парком и площадью, а также ресторанами на берегу и переходами между ними.

Площадь за театром : посетители театра могут отдохнуть и полюбоваться пейзажем.

Согласно предварительному исследованию, в городе не хватает концертных залов и театров, поэтому на этом острове предлагается организация художественного центра и театра с окружающей его зоной отдыха.

Зеленый парк располагается на другой стороне моста. Это место разработано для прогулок, в том числе и с собаками. (*Рисунок 3.4.3*)

Зона отдыха на берегу

Предлагается построить большое открытое пространство, где будет спроектировано несколько утепленных деревянных беседок для укрытия и отдыха людей.

Кафе и парк

Здесь посетители могут отдохнуть и пообедать, любуясь потрясающими пейзажами. *(Рисунок 3.4.4)*

Лучший вид на этом участке проектирования открывается с этого уголка острова. Это очень хороший выбор, чтобы построить здесь ресторан, обеспечить отдых и развлечения жителей и туристов. На обочине дороги спроектирована пешеходная эспланада, повыше остальной части, чтобы люди не упирались взглядом в ресторан. Здесь планируется более извилистый проход, который, благодаря контрасту пространств, дает людям, идущим по коридору, внезапное ощущение открытости.

Летом проход перед кафе можно использовать как открытый выставочный зал, то есть он может предоставить людям зону отдыха, и в то же время может улучшить художественную атмосферу.

Для кафе предлагается конструкция здания, по материалам аналогичная с конструкцией пешеходной эспланады. Все здание окружено стеклом в качестве внешней стены. Так мы сможем позволить посетителям любоваться красивыми пейзажами. Ресторан будет одноэтажным с высокими потолками. Это позволит сделать его более просторным и дать людям ощущение прозрачности.

Таким образом, целью данного проекта является создание дизайн-кода и образа новых малых архитектурных сооружений богатого традициями и историей процветающего города на востоке России. Данный проект может позволить улучшить имидж города, увеличить число иностранных жителей, оживить город и заинтересовать молодое поколение остаться на своей Родине.

Заключение

На основе собранных и изученных материалов на территории центральной части города Анадырь проектом предлагается комплексная реконструкция существующей набережной анадырского лимана и устья реки Казачка, и создание двух новых объемно-пространственных центров для создания комфортной городской среды для жителей и гостей г. Анадырь и улучшения имиджа города. Предлагаемые проектные решения, с точки зрения автора, позволят обогатить жизнь жителей города, привлечь в город российских и иностранных туристов и, таким образом, в том числе, повысить ВВП города.

В проекте объединяются разнообразные формы и пространственные характеристики объектов средового дизайна в ключевой дизайн-код города-порта. Развивая города, которые раньше были слишком зарегулированными и "прямоугольными", через необычные городские площади и городские парки, возможно достижение более высокого уровня комфортности городской среды.

Список литературы и интернет-источников:

1. Команда известного проектного бюро прибудет в Анадырь. Novomariinsk.ru // [Электронный ресурс]. – Режим доступа: URL: <https://novomariinsk.ru/news/komanda-izvestnogo-proektnogo-byuro-pribudet-v-anadyr> (Дата обращения: 25.05.2021 г).

2. Численность постоянного населения Российской Федерации [Электронный ресурс]. – Режим доступа: URL: https://rosstat.gov.ru/storage/mediabank/MZmdFJyI/chisl_%D0%9C%D0%9E_Site_01-01-2021.xlsx (Дата обращения: 25.05.2021 г).

3. «Анадырь: край земли или перекрёсток мира?» // [Электронный ресурс]. – Режим доступа: URL: <https://www.centeragency.ru> (Дата обращения: 25.05.2021 г).

4. «Анадырь: край земли или перекрёсток мира?» // [Электронный ресурс]. – Режим доступа: URL: www.centeragency.org/ru/blog/89 (Дата обращения: 25.05.2021 г).

5. История г. Анадырь Novomariinsk.ru [Электронный ресурс]. – Режим доступа: URL: <https://novomariinsk.ru/%D0%B3%D0%BE%D1%80%D0%BE%D0%B4/%D0%B8%D1%81%D1%82%D0%BE%D1%80%D0%B8%D1%8F-%D0%B3%D0%BE%D1%80%D0%BE%D0%B4%D0%B0> (Дата обращения: 25.05.2021 г)

6. В Анадыре открылся Международный арктический кинофестиваль "Золотой ворон" [Электронный ресурс]. – Режим доступа: URL: https://kino.rambler.ru/movies/43818320/?utm_content=kino_media&utm_medium=read_more&utm_source=copylinkhttps://kino.rambler.ru/movies/43818320-v-anadyre-otkrylsya-mezhdunarodnyy-arkticheskiy-kinofestival-zolotoy-voron/ (Дата обращения: 25.05.2021 г)

7.Музей «Наследие Чукотки»[Электронный ресурс]. – Режим доступа: <https://www.chukotka-museum.ru/https://www.chukotka-museum.ru/> (Дата обращения: 25.05.2021 г)

8 Корфест" в два этапа. Novomariinsk.ru [Электронный ресурс]. – Режим доступа: <https://novomariinsk.ru/news/korfest-v-dva-etapa> (Дата обращения: 25.05.2021 г)

10.История г.Анадырь Novomariinsk.ru [Электронный ресурс]. – Режим доступа:URL:<https://novomariinsk.ru/%D0%B3%D0%BE%D1%80%D0%BE%D0%B4/%D0%B8%D1%81%D1%82%D0%BE%D1%80%D0%B8%D1%8F-%D0%B3%D0%BE%D1%80%D0%BE%D0%B4%D0%B0> (Дата обращения: 25.05.2021 г)

11.Распоряжение Министерства культуры РФ от 29 апреля 2016 г. N P-547 О Методических рекомендациях субъектам РФ и органам местного самоуправления по развитию сети организаций культуры и обеспеченности населения услугами организаций культуры [Электронный ресурс]. –Режим доступа:URL:<https://www.garant.ru/products/ipo/prime/doc/71289546/>

12.Меновщиков Г. А. Местные названия на карте Чукотки. Краткий топонимический словарь / Науч. ред. В. В. Леонтьев. — Магадан: Магаданское книжное издательство, 1972. — С. 80, 89. — 207 с. Архивированная копия . Дата обращения: 10 апреля 2018. Архивировано 4 августа 2016 года.

13.Francis Marcus Design Guidelines for Urban Open Space Landscape Architecture Series. – Van Nostrand Reinhold, 1998. – 367 с.

14. «О статусе и границах муниципального образования город Анадырь Чукотского автономного округа» Закон Чукотского автономного округа от 29.11.2004 № 40-ОЗ (принят Думой Чукотского автономного округа 25.11.2004)" . Дата обращения: 14 февраля 2013. Архивировано 16 октября 2013 года

15. Го Яньлинь. О принципах экоэстетики, которым должен следовать ландшафтный дизайн города: статья. - Литературный журнал *loyang phoon* 24 - й выпуск, 2020. – 282 с.

16. The Creation of Jiangnan in Ming Dynasty -- The Value of Water Existed in Gardens Chen Ling. Jiang Hui. [J]. *Art Education Research*, Время выпуска: 2020 (2) : 79-80 с.

17. « Design » No. 07, 2021 Jiang Hui. Chen Jingyue Редакторы : College of Art, Nanjing Forestry University Номер статьи: 1003-0069 (2021) 04-0102-03

18. «Городская площадь»// [Электронный ресурс]. – Режим доступа: URL: <https://baike.so.com/doc/5334994-5570432.html>

19. Zariatiye Park, Moscow/Diller Scofidio + Renfro [Электронный ресурс]. – Режим доступа: URL: <https://www.gooood.cn/zaryadye-park-by-diller-scofidio-renfro.htm>

20. «Площадь DNGSHAN»// [Электронный ресурс]. – Режим доступа: URL: <https://www.gooood.cn/dongshan-south-square-community-park-renovation-china-by-way-architects.htm>

21. «Культурный центр Цзининга»// [Электронный ресурс]. – Режим доступа: URL: <https://www.gooood.cn/landscape-of-jining-cultural-center-phase-i-ldg-lansikaipu.htm>

22. Francis Marcus Design Guidelines for Urban Open Space Landscape Architecture Series. – Van Nostrand Reinhold, 1998. – 367 с.

23. Го Яньлинь О принципах экоэстетики, которым должен следовать ландшафтный дизайн города: статья. - Литературный журнал *loyang phoon* 24 - й выпуск, 2020. – 282 с.

24. «Анадырь: край земли или перекрёсток мира?» // [Электронный ресурс]. – Режим доступа: URL: <https://www.centeragency.org>

25. «ИСТОРИЯ ГОРОДА» // [Электронный ресурс]. – Режим доступа: URL: <https://novomariinsk.ru/%D0%B3%D0%BE%D1%80%D0%BE%D0%B4/%D0%B8%D1%81%D1%82%D0%BE%D1%80%D0%B8%D1%8F-%D0%B3%D0%BE%D1%80%D0%BE%D0%B4%D0%B0>

26. «Достопримечательности Анадыря» // [Электронный ресурс]. – Режим доступа: URL: <https://xn----etbdraбаасодма.xn--p1ai/anadyr>

27. «Городская площадь» // [Электронный ресурс]. – Режим доступа: URL: <https://baike.so.com/>

28. «Площадь DNGSHAN» // [Электронный ресурс]. – Режим доступа: URL: <https://www.gooood.cn/>

29. «Культурный центр Цзининга» // [Электронный ресурс]. – Режим доступа: URL: <https://www.gooood.cn/>

Приложение

Глава 1. Комплексный анализ объекта проектирования

1.1. Местоположение и описание

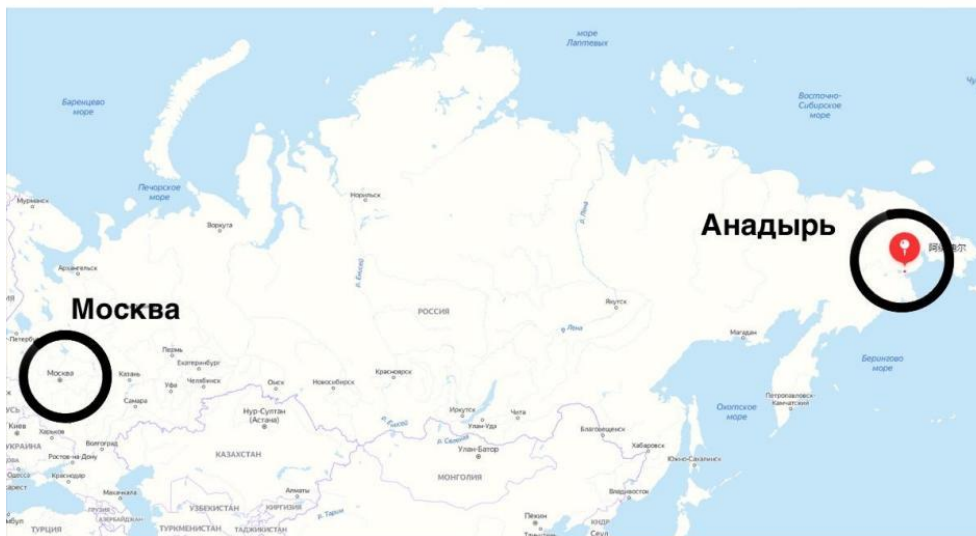


Рисунок 1.1.1 Местонахождение объекта проектирования

1.2 Историческая справка



Рисунок 1.2.1 Коряки

изображения с сайта <https://www.google.com>

Глава 2. Аналоги средового решения

2.2 Городские площади в других городах России



Рисунок 2.2.1 Парк «Зарядье», Москва

Источник изображения с сайта <https://www.google.com>



Рисунок 2.2.2 Парк «Зарядье», Москва

Источник изображения с сайта <https://www.gooood.cn>



Рисунок 2.2.3 Парк «Зарядье», Москва

Источник изображения с сайта www.baidu.com

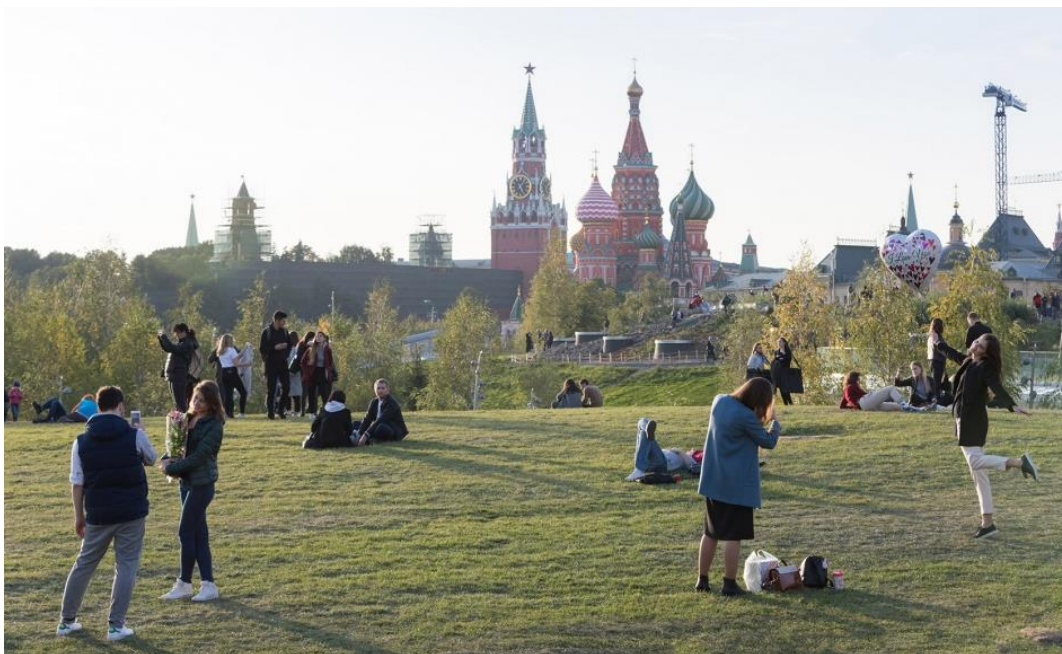


Рисунок 2.2.4 Парк «Зарядье», Москва

Источник изображения с сайта <https://www.gooood.cn>

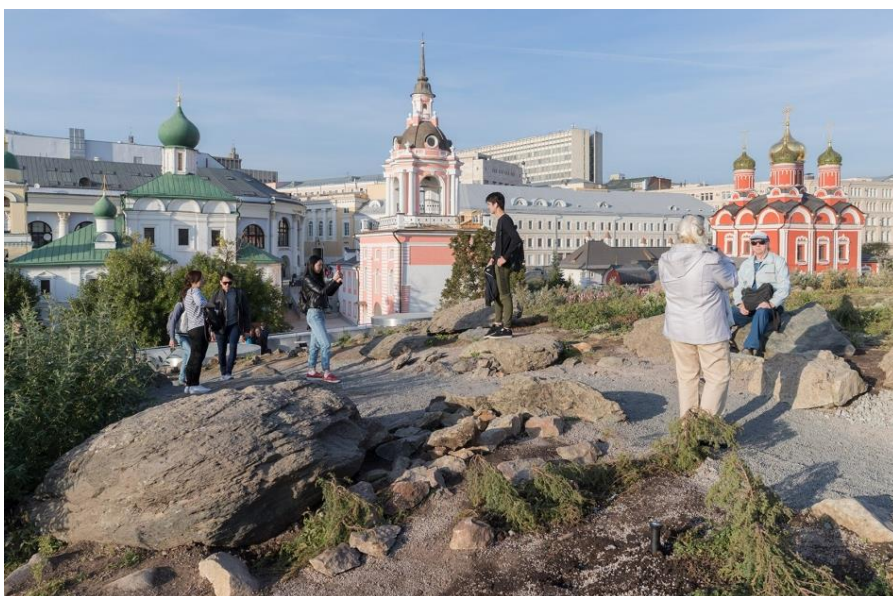


Рисунок 2.2.5 Парк «Зарядье», Москва

Источник изображения с сайта <https://www.goood.cn>



Рисунок 2.2.5 Парк «Зарядье», Москва

Источник изображения с сайта <https://www.goood.cn>

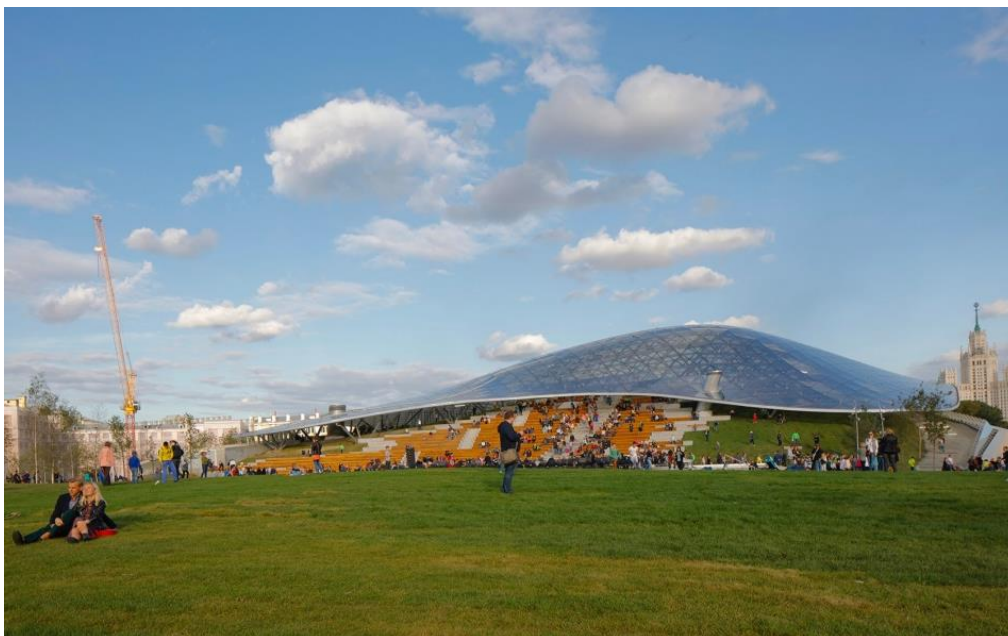


Рисунок 2.2.6 Парк «Зарядье», Москва

Источник изображения с сайта www.zhihu.com



Рисунок 2.2.7 Парк «Зарядье», Москва

Источник изображения с сайта <https://www.goood.cn>



Рисунок 2.2.8 Парк «Зарядье», Москва

Источник изображения с сайта <https://www.goood.cn>

2.1 Городская площадь в контексте культурного центра



Рисунок 2.3.1 Обзор проекта

Источник изображения с сайта <https://www.goood.cn>



Рисунок 2.3.2.

Чертеж анализа трансформации проекта и аксонометрический чертеж

Источник изображения с сайта <https://www.goood.cn>



Рисунок 2.3.3 Площадь DNGSHAN

Источник изображения с сайта <https://www.goood.cn>



Рисунок 2.3.4 Площадь DNGSHAN

Источник изображения с сайта <https://www.goood.cn/>



Рисунок 2.3.5 Площадь DNGSHAN

Источник изображения с сайта <https://www.goood.cn/>



Рисунок 2.3.6

Источник изображения с сайта <https://www.goood.cn/>



Рисунок 2.3.7

Источник изображения с сайта <https://www.goood.cn/>



Рисунок 2.4.1 Культурный центр Цзининга

Общий вид на культурный центр с высоты птичьего полета.

Источник изображения с сайта <https://www.goood.cn/>



Рисунок 2.4.2 Вид на Хайленд-парк с высоты птичьего полета

Источник изображения с сайта <https://www.goood.cn/>



Рисунок 2.4.3 Вид на Хайленд-парк

Источник изображения с сайта <https://www.goood.cn/>



Рисунок 2.3.4

Вид на Хайленд-парк

Источник изображения с сайта <https://www.goood.cn/>



Рисунок 2.4.5 Городская мебель на площади

Источник изображения с сайта <https://www.goood.cn/>



Рисунок 2.4.6 Городская мебель на площади

Источник изображения с сайта <https://www.goood.cn/>



Рисунок 2.4.7 Естественный уклон

Источник изображения с сайта <https://www.goood.cn/>



Рисунок 2.4.8 Естественный уклон

Источник изображения с сайта <https://www.goood.cn/>

Глава 3. Проектное предложение

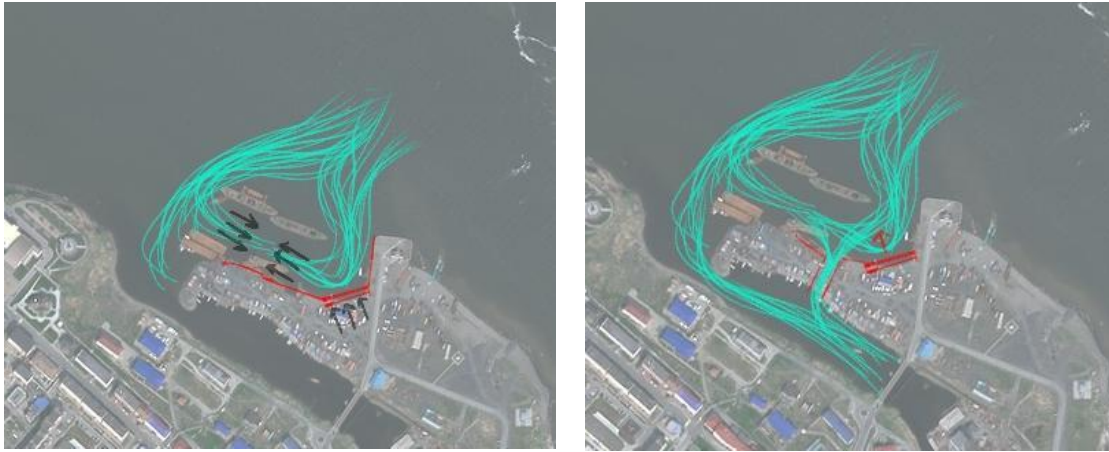
3.2 Перепланировка рельефа местности



3.1.1 Ситуационная схема



3.2.1 Схема движения потоков воды

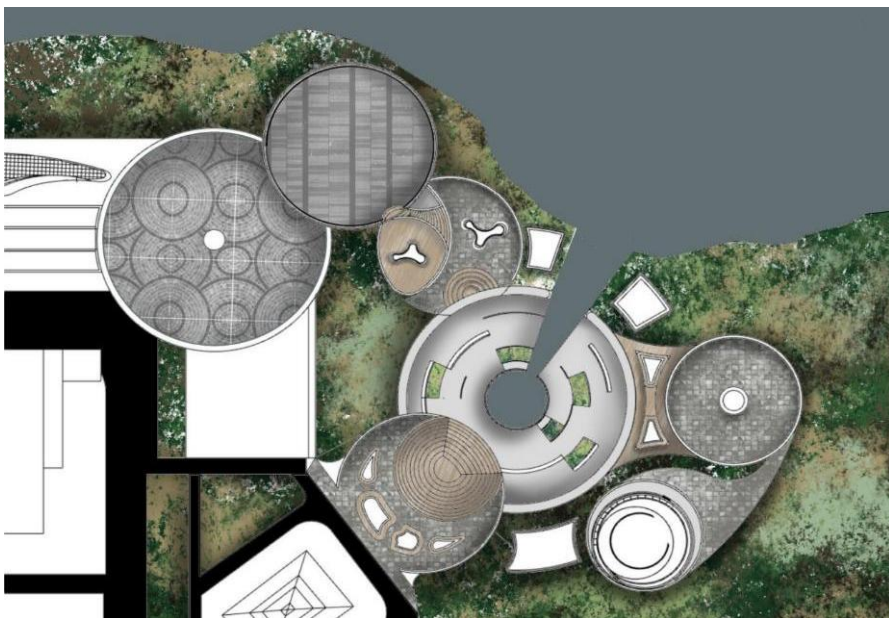


3.2.2 Схема движения потоков воды

3.3 Сценарий посещения



3.3.1 Распределение зонирования участка



3.3.2 Дизайн-решение общественных и рекреационных пространств прибрежной зоны

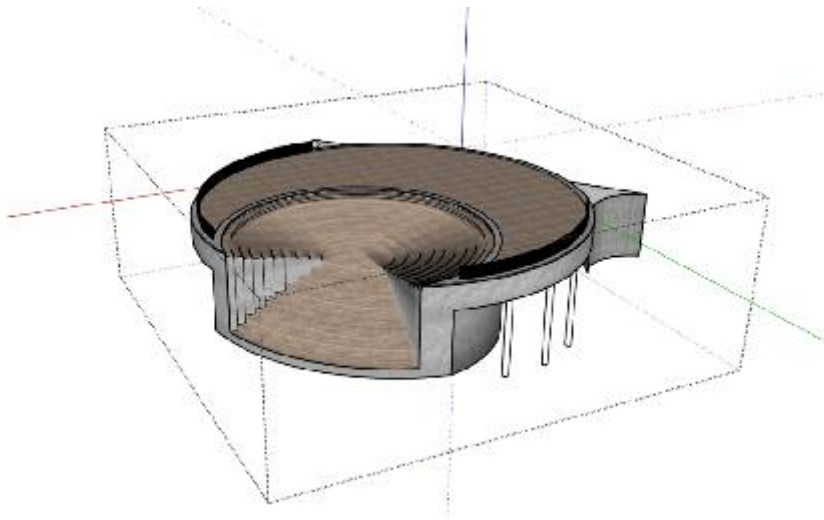


3.3.3 Дизайн-решение нового театра на полуострове

3.4 Новые культурные и рекреационные сооружения



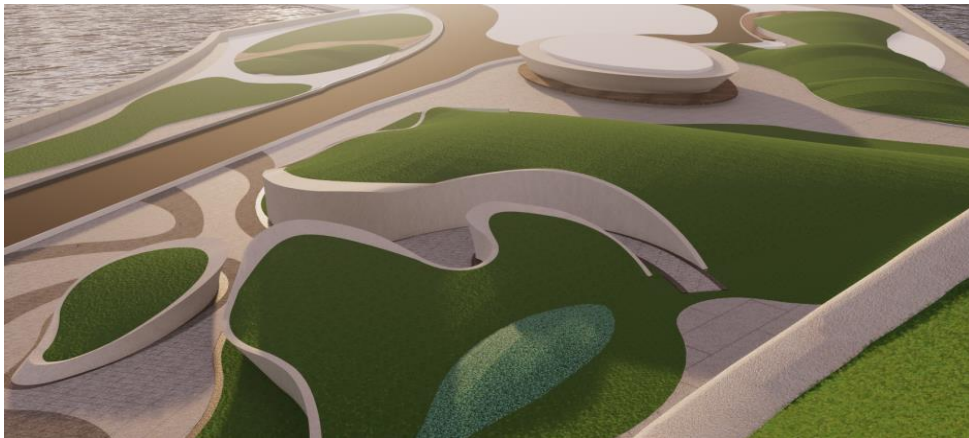
3.4.1 Местный пролив на полуострове



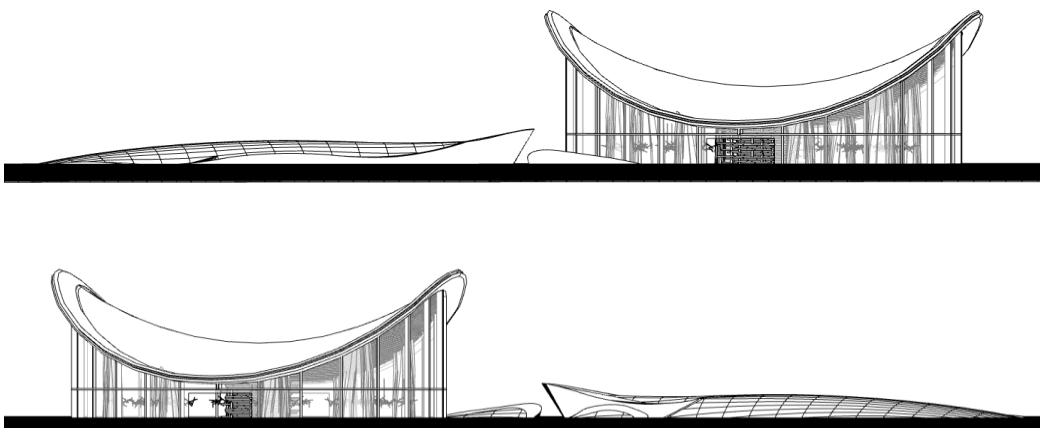
3.4.2 Схема амфитеатра



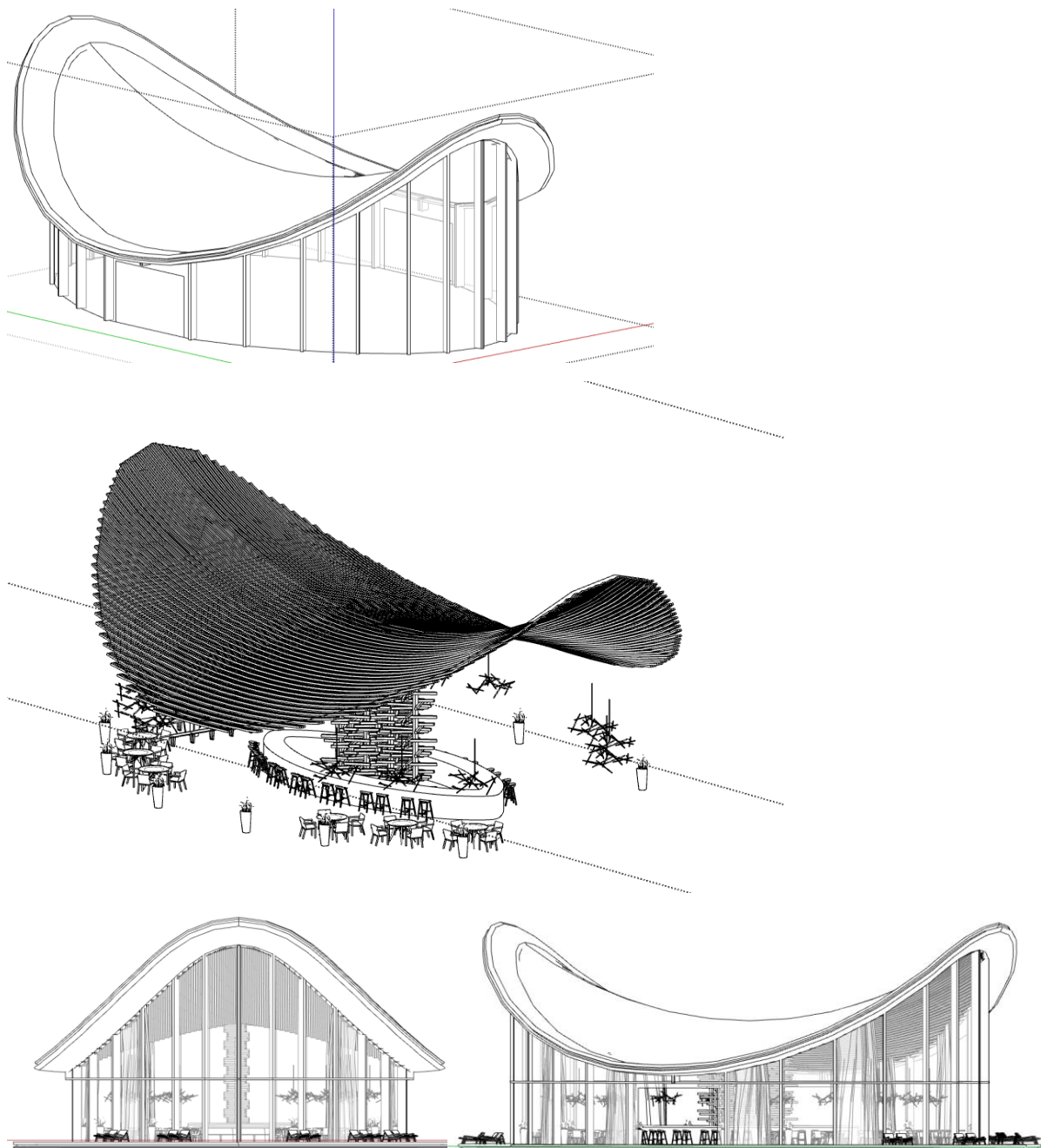
3.4.3 Рекреационное пространство новой набережной



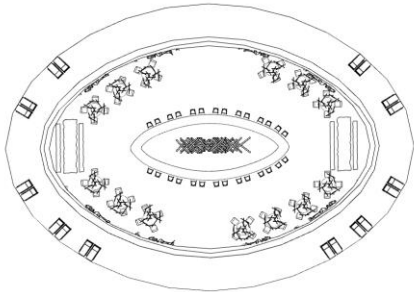
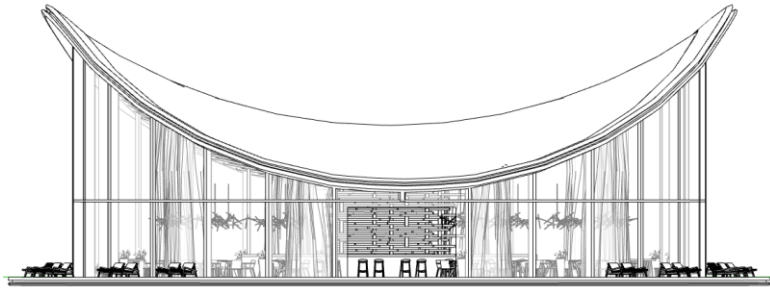
3.4.4 Криволинейное очертание новых средовых и объемных сооружений



3.4.5 Объемное решение и фасады нового кафе



3.4.6 Объемное решение и фасады нового кафе



3.4.6 Планировочное решение и фасад нового кафе

Компоновка планшетов

