

Санкт-Петербургский государственный университет

БЕСПАЛОВА Дарья Семеновна

Выпускная квалификационная работа

Процессы этнической ассимиляции у народов Волго-Уральского региона

Уровень образования: *бакалавриат*

Направление *05.03.02 «География»*

Основная образовательная программа *5019 «География»*

Научный руководитель:
кандидат географических наук,
доцент кафедры экономической и
социальной географии СПбГУ
Житин Дмитрий Викторович

Рецензент:
кандидат географических наук,
доцент кафедры международных
отношений Северо-Западного
института управления РАНХ и ГС
Хрущёв Сергей Андреевич

Санкт-Петербург
2021

СОДЕРЖАНИЕ

ВВЕДЕНИЕ	3
ГЛАВА 1. ТЕОРЕТИЧЕСКИЕ ОСНОВЫ ИЗУЧЕНИЯ НАРОДОВ ВОЛГО-УРАЛЬСКОГО РЕГИОНА.....	5
1.1 Понятия «этнос» и «этническая ассимиляция» в работах российских и зарубежных учёных	5
1.2. Методика расчетов темпов ассимиляции	13
ГЛАВА 2. ХАРАКТЕРИСТИКА НАРОДОВ, ПРОЖИВАЮЩИХ В ВОЛГО-УРАЛЬСКОМ РЕГИОНЕ	19
2.1. Классификация народов Волго-Уральского региона по языковым группам	19
2.2. Динамика численности населения народов Волго-Уральского региона.....	32
ГЛАВА 3. ЭТНИЧЕСКАЯ АССИМИЛЯЦИЯ НАРОДОВ ВОЛГО-УРАЛЬСКОГО РЕГИОНА.....	39
3.1. Динамика показателей этнолингвистической ассимиляции народов Волго-Уральского региона в 1989-2010 гг.....	39
3.2. Изменение доли молодежи среди народов Волго-Уральского региона.....	45
3.3. Национально-смешанные браки, уровень межэтнической брачности	50
3.4. Классификация народов Волго-Уральского региона по степени ассимиляции	54
3.5 Другие факторы ассимиляции и их роль в процессе этногенеза народов Волго-Уральского региона	55
3.5.1. Уровень урбанизации	55
3.5.2. Институциональный фактор	61
3.5.3 Культурный фактор	63
ЗАКЛЮЧЕНИЕ.....	65
СПИСОК ИСТОЧНИКОВ	68
ПРИЛОЖЕНИЯ	73

ВВЕДЕНИЕ

Российская Федерация – это многонациональное государство, что делает актуальным вопрос о сохранении этнической самобытности населяющих её народов. Некоторые народы меняют свою идентичность и постепенно исчезают в общей массе русского населения, другим же удается сохранить свою национальную самобытность, включая родной язык, традиции и т.д. Социально-экономические и общественно-политические трансформации, произошедшие после развала Советского Союза, привели к росту этнического самосознания народов как внутри новообразованной Российской Федерации, так и вне. Между тем этническое самосознание формирует политическую обстановку не только в национальных республиках, но и в России в целом. Ассимиляция, часто воспринимается народами в негативном ключе, что ведет к возникновению межэтнических противоречий. Также люди все чаще начинают переезжать в различные регионы в поисках работы или просто лучшей жизни, что также порождает проблему межэтнического взаимодействия. Поэтому для российского общества важно изучать этноассимиляционные процессы, чтобы успешно балансировать на грани между сохранением уникальных черт этносов и общностью народов. В этом и заключается актуальность исследования. Волго-Уральский регион был выбран, потому что это один самых многонациональных регионов Российской Федерации, который при кажущейся стабильности этнической ситуации, все же имеет свои проблемы.

Объектом исследования являются народы Волго-Уральского региона, а предметом – этническая ассимиляция народов Волго-Уральского региона.

Цель исследования заключается в том, чтобы изучить этно-территориальные особенности процесса этнической ассимиляции народов Волго-Уральского региона

Для достижения цели были поставлены следующие задачи:

1. Дать обзор определения понятия «этнос» и «этническая ассимиляция» в работах российских и зарубежных исследователей
2. Рассмотреть демографическую ситуацию на территории проживания автохтонных этносов Волго-Уральского региона и её пространственно-временную изменчивость
3. Проанализировать интенсивность степень этнической ассимиляции народов Волго-Уральского региона.
4. Дать оценку факторам, влияющим на процесс ассимиляции народов Волго-Уральского региона
5. Классифицировать народы Волго-Уральского региона по степени ассимиляции

Данное исследование опирается на труды, дающие определение понятиям «этнос» и «народ» и описывающие ассимиляционные процессы в полиэтнической среде. Прежде всего, это работы таких известных этнологов, как Л.Н. Гумилев, Ю.В. Бромлей, В.А. Тишков, а также исследования П. Бергера и Т. Лукмана, Э. Гелленера, Р. Парк и Э. Берджесса. Для характеристики ассимиляции будут использованы методики, предложенные в работах Житина Д.В.; Б.М. Эккеля; Я.З. Гарипова; Х. Джайлза, Р. Бурхиса и Д. Тейлора; Э. Лазеара.

Основным методом, используемым в данной работе, является сбор и анализ статистических данных, полученных из переписей. Важную роль сыграл метод классификации. Для предоставления более наглядной информации использовался картографический метод.

Исследование состоит из трех глав. Первая посвящена анализу работ ученых, занимающихся этнической ассимиляцией. Вторая глава содержит общую характеристику народов, исторически проживающих в Волго-Уральском регионе, в том числе их классификацию по языковым группам. Также в ней рассматривается динамика численности этих народов и изменение их доли в субъектах Российской Федерации, относящихся к данному региону. В третьей главе изучены факторы, влияющие на этническую ассимиляцию народов в Волго-Уральском регионе, а также предоставлена классификация автохтонных народов по степени их ассимиляции.

ГЛАВА 1. ТЕОРЕТИЧЕСКИЕ ОСНОВЫ ИЗУЧЕНИЯ НАРОДОВ ВОЛГО-УРАЛЬСКОГО РЕГИОНА

1.1 Понятия «этнос» и «этническая ассимиляция» в работах российских и зарубежных учёных

Одним из теоретических направлений, изучающих этнос, является примордиализм. Тишков В.А. и Шабаев Ю.П. дают следующее определение примордиализма (от лат. *primordialis* – первоначальный) – «это подход, согласно которому с самых древних и даже первобытных времен существуют коллективные общности под названием этносы, а этническая принадлежность человека является объективной данностью» [28, с.38]. Примордиализм изучает различные социальные группы (например, этнические или расовые) с точки зрения их общей группой характеристики. Для примордиалистов этническая общность – это древнее, устойчивое объединение людей. Сторонником теории примордиализма является Энтони Смит, который выделил два типа развития этноса – латеральный и вертикальный. Латеральные этносы распространялись вширь, завоеывая множество народов. В результате этих завоеваний из местных вождей и аристократии образовывалась элита, постепенно отделявшаяся от остального народа. Это приводило к тому, что между элитой и народом было мало общего, их объединял лишь верховный правитель. К таким этносам Э.Смит относит турков-османов и русских. В противовес этому западноевропейские народы развивались по вертикали, так как не могли совершить широкую территориальную экспансию из-за сильных соседей. Из-за этого внутригосударственные элиты были ориентированы на связь с народом, поэтому этническая культура становилась единой для всех социальных слоев [28, с.39-40]. Среди отечественных писателей к примордиалистам можно отнести Н.М. Могилянского, С.М. Широкогорова, Ю.В. Бромлея.

Первое определение этноса (от греч. *ἔθνος* – народ, племя) в России было дано Н.М. Могилянским в начале XX в. Учёный определял этнос как «собрание индивидуумов, объединённых в одно целое как общими чертами физических (антропологических) признаков, так и общностью исторических судеб, наконец, общностью языка, этой основы, из которой, в свою очередь, вырастает общность всего мировоззрения, народной психологии, – словом, всей духовной культуры» [14, с.10]. Примерно в это же время С.М. Широкогоров в монографии «Этнос: Исследование основных принципов изменения этнических и этнографических явлений» дал следующее определение этноса как объекта науки этнографии – это «группа людей, говорящих на одном языке, признающих своё

единое происхождение, обладающих комплексом обычаев, укладом жизни, хранимых и освященных традицией и отличаемых ею от таковых других групп» [23, с.5].

В советское время Бромлеем Ю.В. было дано определение этноса (народа) как «особого вида социальной группировки, возникающей не по воле людей, а в результате естественно-исторического процесса» [26, с.1]. Основными чертами этносов являются их устойчивость, внутреннее единство, специфичные черты, а также этническая самоидентификация людей как одного народа. Этноты различаются по языку, духовной и материальной культуре, что в совокупности формирует этнический (национальный) характер. Помимо этой трактовки Ю.В. Бромлей также приводит определение этноса в узком смысле слова: этникос – «исторически сложившаяся на определенной территории устойчивая совокупность людей, обладающих общими, относительно стабильными особенностями языка, культуры и психики, а также сознанием своего единства и отличия от других подобных образований, фиксированном в этнониме» [5, с.57-58]. Таким образом, термин «этникос» выражает этнокультурное единство представителей одного и того же народа независимо от места проживания, он характеризуется комплексом этнических свойств, сохраняющихся даже при расселении группы людей того или иного народа на новую территорию. В современном мире термин «этникос» можно трактовать как синоним национальности. В случае, если этникос входит в состав одного социального объединения, образуются особые этносоциальные организмы (ЭСО), которые, в отличие от этносов, обладают не только этническим, но и социально-экономическим единством и имеют общую территорию. Основными типами ЭСО являются племя (первобытное общество), народность (рабовладельческий и феодальный строй) и нация (капитализм и социализм). Многие крупные этноты сами состоят из этнографических групп или субэтносов – «территориальных частей этноса, отличающиеся локальной спецификой разговорного языка, культуры и быта, имеющие иногда самоназвание и как бы двойственное самосознание». Они возникают либо при социально-религиозной дифференциации этноса, либо при увеличении территории обитания этникоса, когда части этноса попадают в различные природные условия, взаимодействуют с соседними этносами и т. д. Сами этноты также могут быть частью более крупных объединений: этнолингвистических групп, образующихся в результате языковой и культурной близости народов, или межэтнические общности, складывающиеся в многонациональных государствах.

Этнические общности любого уровня обладают устойчивостью, но при этом они могут изменяться со временем: одни народы исчезают, другие появляются; меняются и характеристики народов – их культура, территория расселения, религия и т.д. Эти изменения называют этническими процессами. Различают этнические процессы двух

видов: этнотрансформационные, приводящие к изменению этнического самосознания у людей, входящих в этнос (переход из одного этнического состояния в другое), и этноэволюционные, которые выражаются в изменении основных характеристик этноса, но не приводящих непосредственно к смене этнического самосознания (изменение культурной специфики этноса).

В одно время с Ю.В. Бромлеем свою теорию пассионарности и этногенеза развивал Л.Н. Гумилёв, который описывал исторический процесс как взаимодействие развивающихся этносов с ландшафтом, где он проживает, и другими этносами. Л.Н. Гумилёв также классифицировал этнические системы и выделял (в порядке снижения уровня этнической иерархии):

- Суперэтнос – «группа этносов, возникшая одновременно в одном регионе и проявляющая себя в истории как мозаичная целостность, состоящая из этносов» [9, с.152], например, мусульманский, православный, западноевропейский.
- Этнос – «устойчивый, естественно сложившийся коллектив людей, противопоставляющих себя всем прочим аналогичным коллективам и отличающийся своеобразным стереотипом поведения, который закономерно меняется в историческом времени» [9, с.152]
- Субэтнос – «элемент структуры этноса» [9, с.152]
- Консорция – «группа людей, объединенных одной исторической судьбой» (артели, секты, банды и т.д.). Чаще всего они быстро распадаются, но если сохраняются на срок в несколько поколений, то становятся конвексиями, т.е. группами людей с однохарактерным бытом и семейными связями. [9, с.152]

Главное в работах Л.Н. Гумилева – это понятие «пассионарности». Грубо говоря, пассионарность — это внутренняя энергия и стремление изменить свою жизнь и окружающую обстановку. В зависимости от этого люди делятся на пассионариев, гармоничных и субпассионариев. У пассионариев уровень пассионарности выше среднего, в следствие чего это люди активные, предприимчивые, они готовы пожертвовать собой, обладают желанием и способностью изменять мир. У гармоничных людей пассионарность на уровне нормы, поэтому они находятся в гармонии с окружающим миром. Наконец те, у кого пассионарность ниже нормы (субпассионарии) не прибегают к активным действиям, они имеют склонность к пассивности и лени. Каждой стадии этногенеза соответствует свой уровень пассионарности.

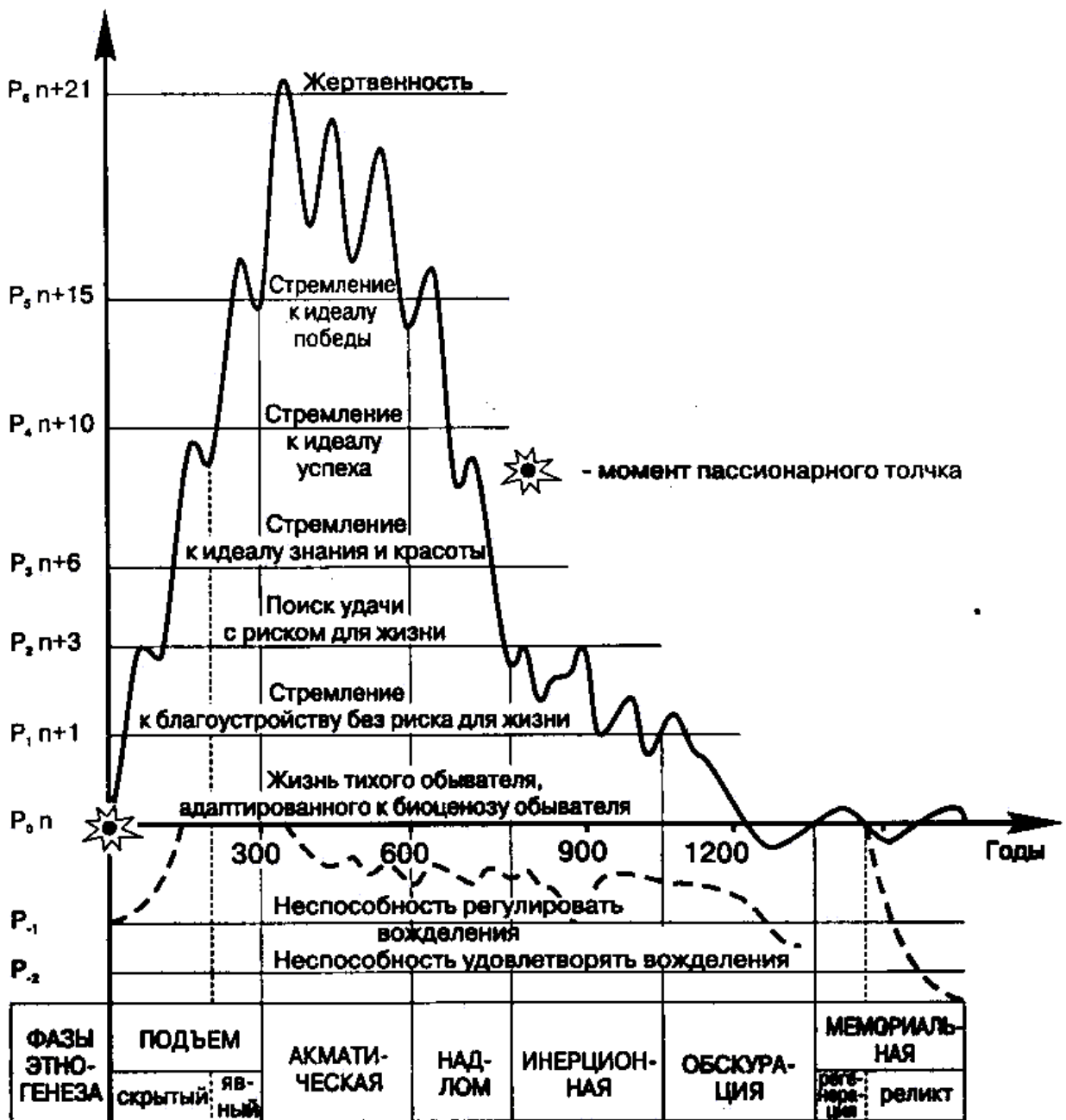


Рисунок 1. Изменение пассионарного напряжения этнической системы [9, с. 265]

В ходе своего развития этнос проходит следующие стадии:

- 0 лет – пассионарный толчок;
- 0 - 300 лет - подъём, во время которого наблюдается быстрый рост пассионарности;
- 300 - 600 лет - акматическая фаза (перегрев) – достигается максимальная пассионарность (максимум пассионариев в этносе), увеличивается могущество этноса, он распространяется на соседние территории;

- 600 - 750 лет - надлом – резкое уменьшение числа пассионариев, постепенное их вытеснение субпассионариями (спад пассионарности), сопровождающееся гражданскими войнами, расколом этнической системы;
- 750 - 1000 лет - инерционная фаза - медленное уменьшение числа пассионариев, во время которого наступает общее процветание, «золотая осень» цивилизации;
- 1000 - 1150 лет – обскурация – субпассионарии практически заменяют пассионариев (спад пассионарности ниже нормы), в следствие чего наступает упадок и деградация этноса;
- 1150 - 1500 лет – мемориальная - сохранение только памяти о былом величии этноса. Стоит отметить, что не все этносы доживают до данной фазы;
- свыше 1150 лет до неопределённо времени - гомеостаз - существование этноса в равновесии с окружающим миром.

Помимо этого, Гумилёв выделил варианты взаимодействия этносов, определяющихся их пассионарностью и комплиментарностью. Комплиментарность – это «ощущение подсознательной взаимной симпатии особей» [9, с.270]. Другими словами, если этносы комплиментарны, то они легко взаимодействуют между собой и смешиваются, а если нет – то в зонах контактов таких этносов возникают конфликты. В результате контактов разных этнических систем образуются следующие формы взаимодействия: симбиоз, ксения, химера и аннигиляция.

- Симбиоз – форма сосуществования народов, при котором они сохраняют свою уникальность. Это происходит, когда этносы сосуществование в одном районе, но занимают разные «экологические ниши». Например, великорусский этнос занимал долины рек, казахи и калмыки – степи, а угорские народы – леса.»
- Ксения – это вариант симбиоза, при котором небольшая группа представителей иного этноса замкнуто живет среди другого народа, при этом сохраняет свое своеобразие. Например, Бельгия на территории которой живут валлоны и фламандцы.
- Химера – это форма контакта несовместимых этносов, при котором исчезает их своеобразие; возникает, когда в одной «экологической нише» сосуществуют чуждые друг другу этносы. Например, столкновения индийцев и переселенцев при заселении Северной Америки.

За последние десятилетия примордиалистский подход сменился конструктивистским. Начало это подходу было положено Питером Бергером и Томас

Лукманаом, которые в своей монографии «Социальное конструирование реальности», опубликованной в 1966 г., выдвинули идею, что общество является объективной реальностью, но при этом оно одновременно является и продуктом деятельности людей. «Люди вместе создают человеческую окружающую среду во всей совокупности ее социокультурных и психологических образований» [4, с. 86]. Согласно конструктивизму чувство принадлежности к тому или иному этносу является социальным конструктом, продвигаемой лидерами мнений. В этом подходе внимание уделяется роли самосознания и языка как главного критерия этнических различий. Этичность в таком понимании — это «процесс социального конструирования воображаемых общностей, основанный на вере в то, что они связаны естественными и даже природными связями, единым типом культуры и идеей или мифом об общности происхождения и общей истории» [28, с.39-40]. Примером конструктивистского подхода можно считать работу Б. Андерсона «Воображаемые сообщества», в которой он дает следующее определение нации - «это воображенное политическое сообщество, и воображается оно как что-то неизбежно ограниченное, но в то же время суверенное» [2, с.47]. Она воображенная, так как член нации никогда не сможет познакомиться со всеми людьми, принадлежащими этой нации, но тем не менее у него есть образ их общности. Она ограниченная, так как существование нации заключается в её противопоставлении другим нациям. Нация суверенна, так как всегда стремится к автономии.

Также стоит уделить внимание Э. Геллнеру, который считает, что национализм нужно рассматривать с политической точки зрения, так как политическая и национальная идентичность совпадают, а, следовательно, когда отсутствует государство, вопрос о принадлежности национальности отпадает. Люди, по его мнению, объединяются в нацию (группу) благодаря общей культуре, и тогда члены этой группы формируют некие права и обязанности по отношению друг к другу, что еще больше связывает их. Э. Геллнер считает, что нации появились в ходе индустриализации и становления государств, так как изначально они не заложены в природе человека. Можно сказать, что нацию порождает национализм, а не наоборот [8].

Как уже было отмечено выше, этнические процессы можно разделить на этнотрансформационные и этноэволюционные. Этнотрансформационные процессы, которые, грубо говоря, показывают появление и исчезновение этносов, могут происходить путем объединения и разъединения. Процессы разделения бывают двух видов. Во-первых, от этноса может отделиться часть и стать самостоятельной, при этом «родительский» этнос продолжит существовать. Во втором случае этнос полностью разделяется на новые образования. Объединительными процессами являются этническая консолидация и

этническая ассимиляция. Этническая консолидация – это слияние нескольких этносов в новое этническое образование, например, формирование древнерусского этноса за счет объединения восточнославянских племен (поляне, древляне, кривичи и т.д.). Консолидации способствует близость участвующих в ней этнических систем в языковой, культурной и других сферах. В отличие от этнической консолидации, ассимиляция предполагает полное растворение одного этноса в другом, например, русскими были ассимилированы народы чужь, меря и т.д. Этническую ассимиляцию ускоряют соседствующее положение между этносов, частота браков между людьми, экономическое, политическое, численное превосходство ассимилирующего этноса. Важную роль играет аккультурация, то есть восприятие ассимилируемым этносом культуры ассимилирующего при утрате своей собственной. Ассимиляция происходит быстрее при культурном сходстве этносов, особенно в области языка и религии. Смена языка в первую очередь определяет смену этнической идентичности [27].

Также этническую ассимиляцию можно разделить на естественную и насильственную. Естественная ассимиляция – добровольная, она возникает при контакте этнических групп со схожей социальной жизнью, культурой, хозяйством. В России этот процесс протекает в основном за счет межэтнических браков, среди народов, живущих вне своих национальных образований или расселенных дисперсно. Насильственная ассимиляция заключается в принудительном навязывании меньшинствам языка, культуры, обычаев и традиций господствующей или численно большей нации [22, с.33-34].

Первыми, кто исследовал ассимиляцию за рубежом (в США) были Роберт Парк и Эрнст Берджесс, которые в начале XX в. определили ассимиляцию как процесс взаимного проникновения и слияния, благодаря которому индивиды и группы объединяются в рамках культурного единого пространства». В середине XX в. Парк разделил процесс ассимиляции на 4 фазы: вступление в контакт, конкуренция, привыкание и собственно ассимиляция (аккультурация). Коммуникация – это форма взаимодействия, или процесс, происходящий между индивидами со своими точками зрения, сознающими себя и более или менее ориентирующимися в моральном мире. Коммуникация способствует пониманию между членами социальной группы, которые со временем придают ей характер не просто общества, а культурного единства. Конкуренция для Парка носит бессознательный характер, это человеческая форма борьбы за выживание, присущая всему живому. Коммуникация и конкуренция рассматривались как взаимосвязанные и взаимодополняющие стороны одного процесса, только коммуникация носит интегрирующий и социализирующий характер, а конкуренция служит индивидуализации

члена общества. Ассимиляция завершает процесс за счет трансформации личностей под влиянием близких контактов [17].

На основе работ Парка социолог Мильтон Гордон в своей книге «Ассимиляция в американской жизни» сформулировал 7 типов ассимиляции, исходя из того, что одна группа полностью поглощается господствующей. Стоит отметить, что исследование строилось на данных меньшинств и мигрантов в США, а значит ассимилирующей группой были англосаксы. В статье «Dimensions of Ethnic Assimilation: An Empirical Appraisal of Gordon's Typology» [31] Уильямс Аллен и Сьюзан Ортега провели эмпирический анализ меньшинств в США на основе типологии М. Гордона.

1. Культурная или поведенческая ассимиляция - изменение культурных традиций на модели принимающего общества. Уильямс Аллен и Сьюзан Ортега предложили использовать следующие факторы для измерения культурной ассимиляции:
 - язык (респондентов спрашивали, знают ли они язык своей родной страны; те респонденты, которые говорили только на английском считались наиболее ассимилированными). Однако в данном случае возникает проблема исследования ассимиляции тех мигрантов, чей родной язык английский.
 - культурные обычаи (респондентов спрашивали, принимают ли они участие в каких-либо обрядах или традициях родной страны).
2. Структурная ассимиляция – вступление в институты принимающего общества. Аллен и Ортега сфокусировались на контактах человека с людьми, не принадлежащими к его этнической группе:
 - организации (респондентов спрашивали, как много людей из организаций, к которым вы принадлежите имеют ту же страну происхождения)
 - соседи (респондентов спрашивали, сколько из живущих рядом людей имеют ту же страну происхождения?)
 - друзья («Сколько из ваших близких людей имеют ту же страну происхождения?»)
3. Семейная ассимиляция определяется количеством смешанных браков. Это измерялось двумя способами: есть ли у людей предки из двух или более различных этнических групп и одинаковы ли у супругов этническое происхождение.
4. Идентификационная ассимиляция возникает, когда чувство единения с принимающей страной становится больше, чем со страной происхождения.
5. Приемная ассимиляция отношения (ценностная ассимиляция) - полная ассимиляция этого типа происходит при отсутствии предрассудков по отношению к этническим меньшинствам с принимающей стороны.

6. Приемная ассимиляция поведения (поведенческая ассимиляция) – отсутствие дискриминации по отношению к этническим меньшинствам.
7. Гражданская ассимиляция, когда человек больше не испытывает конфликта между внутренними установками и ценностями принимающей культуры. [31]

1.2. Методика расчетов темпов ассимиляции

Для исследования степени этнической ассимиляции народов Волго-Уральского региона будет рассмотрено количество людей, владеющих языком своего этноса, так как смена языка в первую очередь указывает на этнокультурную ассимиляцию народов. Для сравнения показателей ассимиляции различных народов Житин Д.В. в статье «Родной язык как индикатор ассимиляционных процессов в Российской Федерации» [11] предлагает использовать коэффициент этнолингвистической ассимиляции:

$$K_{эла} i = 1 - (Pi/Ni),$$

где Pi – численность представителей i -го этноса на рассматриваемой территории, считающих родным языком язык своей национальности; Ni – общая численность населения i -го этноса на рассматриваемой территории. $K_{эла}$ изменяется от 0 до 1. При $K_{эла} = 0$ все представители этноса считают родным языком язык своей национальности, а при $K_{эла} = 1$ родной язык и этнос не совпадают.

На основе этого показателя, рассчитанного по данным переписи 2010 г., было выделено 3 группы:

1. Народы, у которых этническая самоидентификация и родной язык полностью совпадают: русские, якуты, тувинцы, калмыки, народы Северного Кавказа. $K_{эла}$ изменяется от 0,001 у русских до 0,1 у калмыков. Эти народы характеризует высокая степень локализации и низкая степень межэтнических контактов с другими этносами.
2. Народы, чья этническая родина находится за пределами Российской Федерации: киргизы, таджики, узбеки, азербайджанцы, цыгане. $K_{эла}$ изменяется в пределах от 0,1 до 0,2.
3. Народы, исторически проживающие на территории Российской Федерации, к которым относятся народы Волго-Уральского региона (татары, марийцы, чуваша, башкиры, мордва, удмурты) и буряты. Также к этой группе относятся армяне, грузины, молдаване – христианские народы, проживающие на территории

Российской Империи с XIX в. Проживают эти народы, в основном, на территории национальных республик и соседних регионов.

Таблица 1

Группировка наиболее многочисленных этносов Волго-Уральского региона по уровню языковой ассимиляции

Этнос	Численность в 2010 г., тыс. чел.	Изменение численности в 1989-2010 гг. (1989=1)	Коэффициент этнолингвистической ассимиляции ($K_{эла}$)		Изменение $K_{эла}$ за 1989-2010 гг.	Удельный вес сельского	Доминирующая религия
			1989 г.	2010 г.			
Татары	5311	0,96	0,144	0,208	+0,064	32,3	ислам
Башкиры	1585	1,18	0,272	0,284	+0,012	53,8	ислам
Чуваши	1436	0,81	0,225	0,291	+0,066	51,0	христианство
Марийцы	548	0,85	0,181	0,294	+0,113	57,4	христианство
Удмурты	552	0,77	0,292	0,378	+0,086	55,4	христианство
Мордва	744	0,69	0,310	0,409	+0,099	49,0	христианство
Казахи	648	1,02	0,121	0,278	+0,157	63,1	ислам

Источник: Житин Д.В. Родной язык как индикатор ассимиляционных процессов в Российской Федерации [11]

4. Народы, чья этническая родина находилась за пределами Российской Федерации, но которые имеют с русскими общее языковое, культурное, поведенческое сходство: белорусы, украинцы. Также к этой группе относятся евреи, немцы, корейцы, которые из-за частых и массовых миграций в советский период были сильно ассимилированы. Сегодня эта группа отличается самым большим несовпадением родного языка и самоидентичности – $K_{эла}$ больше 0,75.

Народы Волго-Уральского региона подверглись значительной ассимиляции с 1989 по 2010 г. Среди татар, чувашей, удмуртов, мордвы доля лиц, считающих родным языком язык другой национальности увеличилась более чем на 5%, а среди марийцев – более, чем на 10%. $K_{эла}$ практически не изменился только у башкир. Это может быть связано с особенностями переписи населения в советский период, когда реальная численность башкир занижалась в пользу близкого им татарского этноса [11].

Х. Джайлз, Р. Бурхис и Д. Тейлор в статье «Towards a theory of language in ethnic group relations» [29] выделили следующие факторы, оказывающие влияние на этнолингвистическую устойчивость:

1. Статусные факторы показывают престижность лингвистической группы в межэтническом взаимодействии.

- экономический статус
 - социальный статус
 - социоисторический статус
 - статус языка
2. Демографические факторы – чем лучше демографические показатели этнолингвистической группы, тем большей устойчивостью она обладает.
- национальная территория
 - концентрация
 - доля этнической группы
 - численность
 - естественный прирост
 - межэтнические браки
 - иммиграция
 - эмиграция
3. Институциональная поддержка – формальная и неформальная представленность лингвистической группы в различных институтах.
- масс медиа
 - образование
 - государственные услуги
 - религия
 - культура

Проанализировать все факторы, способствующие этнической ассимиляции, в одной работе затруднительно, поэтому остановимся на нескольких. Так Эдвард Лазеар в статье «Culture and Language», анализируя данные об иммиграционных общинах в США, пришел к выводу, что иммигрантов, свободно владеющих английским языком, больше в тех регионах, где концентрация их соплеменников мала. Также Лазеар обнаружил корреляцию между численностью этнической общины и степенью владения английским языком: с ростом популяции меньшинства знание английского ухудшается [30]. Исходя из этого, в данном исследовании будет предпринята попытка найти схожие тенденции для народов Волго-Уральского региона.

Б.М. Эккель в статье «Некоторые аспекты межэтнических контактов в Удмуртской АССР» [25] предложил измерять количество межэтнических контактов с помощью национально-смешанных браков. Для случаев, когда невозможно выявить национальную принадлежность вступающих в брак, была предложена следующая формула:

$$y_{ij} = x_i * x_j,$$

где y_{ij} - вероятность вступления в межэтнические взаимодействия представителей этносов x_i и x_j при независимости этнических контактов от национальной принадлежности; x_i – доля этноса i в населении района; x_j - доля этноса j в населении района.

Эта формула показывает лишь теоретическое значение для тех случаев, когда при вступлении в брак этничность не имеет значения. Если реальный процент смешанных браков будет отличаться, то можно будет утверждать о степени комплиментарности народов.

Тогда теоретическая вероятность частоты рождения детей в семьях, где один из родителей принадлежит к этносу A , а другой к инациональному окружению, относительно ко всем рождениям у представителей этноса A , можно определить по формуле:

$$y_A = \frac{2-2x}{2-x} * 100,$$

где x – доля этноса A в населении района.

Сравнив данные по количеству смешанных браков и количеству детей, рожденных в смешанных браках, и показатели этнолингвистической ассимиляции, можно будет сделать вывод о том, в какой степени смешанные браки ведут к ассимиляции этносов в Волго-Уральском регионе.

Гарипов Я.З. также отмечает снижение уровня владения национальным языком в республиках Поволжья. Такую динамику он объясняет, в первую очередь, институциональными факторами, в частности обучением на национальном языке в школах. В качестве успешного примера он приводит Татарстан. По данным переписи 2002 г., 86,5% чувашей в республике владели родным языком, тогда как в своей национальной республике таковых было 85,8%. Среди удмуртов, проживающих в Татарстане, владели родным языком 87,4%, а в своей республике - 71,8 %. Соответствующие показатели для марийцев - 74,5% и 78,5%, для мордвы - 79% и 84,6%. По данным переписи 2010 г., 82% чувашей, проживающих в Татарстане, владеют национальным языком, тогда как в самой Чувашии только 80,6%. Среди удмуртов в Татарстане владеют родным языком 83 %, а в Удмуртии - только 55,8%. Соответствующие показатели для марийцев - 72,4% и 68,3% соответственно, для мордвы - 65,9% и 57,3% [7].

А.Ю. Орлов также предложил некоторые подходы в исследовании этнической ассимиляции. В статье «Геодемографические исследования этноассимиляционных процессов (на примере населения Приволжского федерального округа)» [16] были выделены 3 показателя, характеризующих ассимиляцию: межэтническая брачность,

возрастная структура (доля молодежи того или иного этноса) и показатели языковой ситуации. На основе этих показателей были выделены следующие типы этносов по интенсивности ассимиляции:

1. Максимально ассимилируемые народы с очень высоким уровнем межэтнической брачности (около 1/2), неестественно низкой долей лиц молодых возрастов и максимальной долей представителей населения, не владеющих языком своей национальности и считающих родным русский язык (белорусы и украинцы, а также немцы).
2. Значительно ассимилируемые народы с высоким уровнем межэтнической брачности (более 1/4), низкой долей лиц молодых возрастов и высокой долей людей, перешедших на русский язык (мордва, коми-пермяки, удмурты).
3. Незначительно ассимилируемые народы, мало сократившие свою численность, со средним уровнем межэтнической брачности (около 1/5), имеющие возрастную структуру, близкую к средней по району, и с относительно невысокой долей лиц, не владеющих языком своей национальности (марийцы, чувашаи).
4. Практически не ассимилируемые народы, увеличившие свою численность, со средним уровнем межэтнической брачности и долей лиц молодых возрастов, незначительно превышающей среднероссийский уровень, а также с минимальной долей лиц, перешедших на русский язык (татары и башкиры).
5. Неассимилируемые нетитульные народы со значительным или очень значительным увеличением численности, со средним или низким уровнем межэтнической брачности (1/5 и ниже), повышенной долей лиц молодых и трудоспособных возрастов и минимальной — перешедших на русский язык в качестве родного (казахи и азербайджанцы, а также армяне, хотя среди них велика доля перешедших на русский язык).
6. Русские – ассимилирующий этнос.

Наибольшая степень ассимилируемости этносов в тех регионах, где проживают максимально склонные к ассимиляции этносы: Республика Мордовия, Удмуртская Республика и территория бывшего Коми-Пермяцкого автономного округа. К этой группе также относятся Нижегородская и Самарская области, так как это урбанизированные регионы со значительно преобладающей долей русских, что ведет к размытию этнических границ и увеличению межнациональных браков. Регионом с наименьшей степенью этнической ассимиляции относятся Республика Татарстан и Башкортостан. Среднее положение занимает Оренбургская область, так как в ней относительно невысока доля городского населения при относительном разнообразии этносов) [16].

Исходя из выше сказанного, в данной работе будет предпринята попытка дать характеристику степени ассимиляции народов Волго-Уральского региона на основе показателя этнолингвистической ассимиляции. Конечно, смена языка не в полной мере равна изменению этнического самосознания, но, тем не менее, языковая ассимиляция является одним из самых явных показателей этнической ассимиляции. Помимо этого, в работе будут рассмотрено как численность этноса влияет на скорость этнолингвистической ассимиляции. Также будет рассмотрено количество смешанных браков и их влияние на этническую ассимиляцию. Также будет проанализированы культура этносов (религии), институты (возможность доступа к образованию на национальном языке), степень урбанизированности тех или иных народов. На основе этого будет сделан вывод какие этносы ассимилируются быстрее.

ГЛАВА 2. ХАРАКТЕРИСТИКА НАРОДОВ, ПРОЖИВАЮЩИХ В ВОЛГО-УРАЛЬСКОМ РЕГИОНЕ

2.1. Классификация народов Волго-Уральского региона по языковым группам

На территории Волго-Уральского региона проживает множество различных народов. Большую часть населения составляют русские, относящиеся к восточной подгруппе славянских языков (индоевропейская языковая семья). Остальные народы, которые исконно проживают на данной территории, можно разделить на народы тюркской группы (алтайская языковая семья) и финно-угорской группы (уральская языковая семья). К тюркской группе относятся татары казанские (волжско-камские), башкиры, чуваша, а также казахи, проживающие, в основном, в Оренбургской области. К финно-угорской группе относятся мордва, марийцы, удмурты, а также коми-пермяки, проживающие в Пермском крае. К народам, не являющимися автохтонными для данной территории, можно отнести поволжских немцев, а также украинцев и белорусов. Эти народы не будут рассматриваться в дальнейшем исследовании, так как их численность невелика, и они уже практически ассимилировались.

На Средней Волге, Нижней и Средней Каме, а также в бассейне р. Белой и Урала проживают преимущественно тюркские народы. Самым многочисленным народом Поволжья являются казанские (волжско-камские) татары, их численность в 2010 г. составила 5,3 млн. человек. 38% всех татар России проживает в Республике Татарстан, где они составляют 53% населения, 19% - в Башкирии, остальная часть проживает в соседних республиках и областях Волго-Уральского региона. Волго-уральских татар можно разделить на следующие субэтноты:

- казанские татары – проживают на территории бывшего Казанского ханства (Республика Татарстан и соседние регионы) разговаривают на казанском диалекте;
- касимовские татары – проживают на территории бывшего Касимовского ханства (Рязанская область), разговаривают на казанском диалекте;
- татары-мишари – проживают на территории Средней Волги, Закамья и Приуралья (Нижегородская, Пензенская, Ульяновская, Самарская области, юг и юго-запад Татарстана, Мордовия, Башкирия, восток Чувашии), разговаривают на мишарском диалекте;

Большинство татар являются мусульманами-суннитами, однако выделяют субконфессиональную общность крященнов – это татары, принявшие православие, и нагайбаков - татар, проживающие по большей части в Нагайбакском и Чебаркульском районах Челябинской области, исповедующие православие [13].

Таблица 2

Доля татар по субъектам Российской Федерации

Республика Татарстан	2012571	37,9%
Республика Башкортостан	1009295	19,0%
Тюменская область	239995	4,5%
Челябинская область	180913	3,4%
Оренбургская область	151492	2,9%
Ульяновская область	149873	2,8%
г. Москва	149043	2,8%
Свердловская область	143803	2,7%
Самарская область	126124	2,4%
Пермский край	115544	2,2%
ХМАО	108899	2,1%
Удмуртская Республика	98831	1,9%
Пензенская область	86431	1,6%
Астраханская область	60523	1,1%
Московская область	56202	1,1%
Саратовская область	52884	1,0%
Всего в РФ	5310649	

Расселение татар в Урало-Поволжском регионе

Сельские поселения, городские поселения, городские округа.

По данным Всероссийской Переписи населения 2010 г.

* Республика Татарстан, Республика Башкортостан
- оценка фактической численности

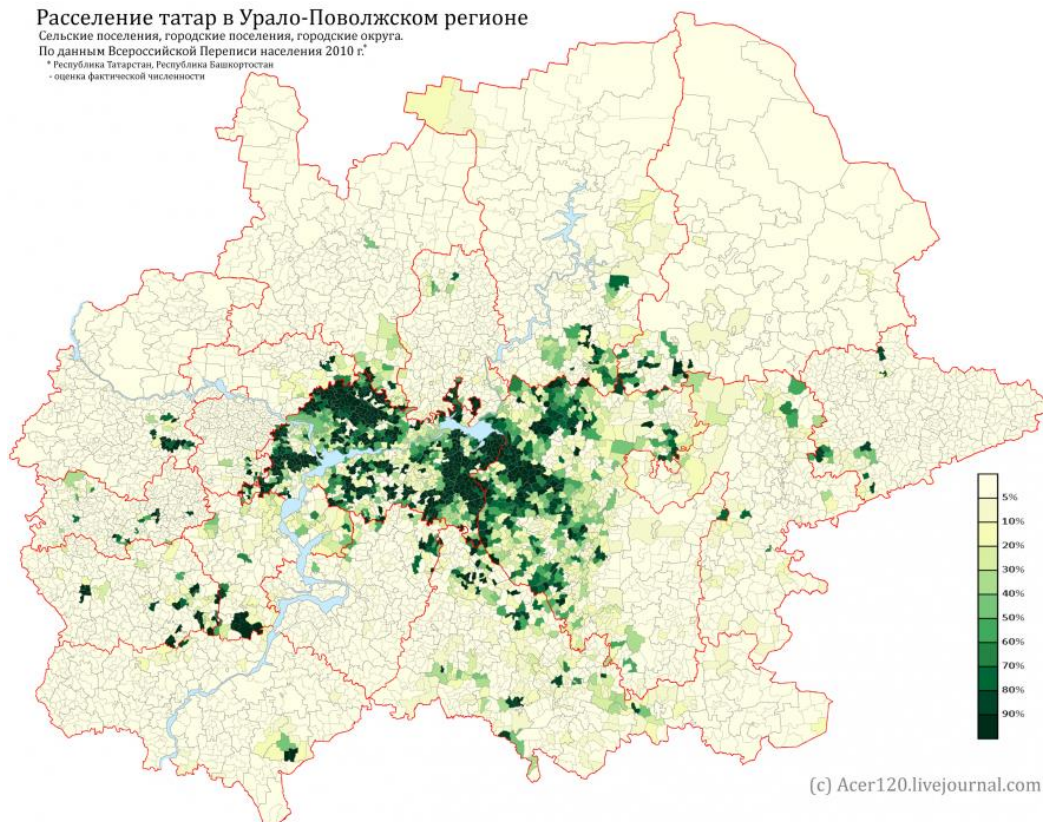


Рисунок 3. Расселение татар в Урало-Поволжском регионе

Источник: <https://acer120.livejournal.com/> [42]

Крупным тюркским народом также являются башкиры, численность которых в 2010 г. составила 1,6 млн. человек. Башкиры, в основном, проживают на территории Республики Башкортостан, преимущественно в восточных районах, а также в Челябинской, Свердловской и Оренбургской областях и Пермском крае. Башкиры и татары относятся к кыпчакско-карлукской подгруппе тюркской группы алтайской языковой семьи. В ходе расселения образовались следующие этнографические группы башкир:

- северо-восточная группа говорит на восточном диалекте башкирского языка
- северо-западная группа говорит на северо-западном диалекте
- юго-восточная группа говорит на южном диалекте
- юго-западная группа говорит на южном диалекте

С точки зрения религиозной принадлежности башкиры, как и татары, относятся к мусульманам-суннитам [33].

Доля башкир по субъектам Российской Федерации

Республика Башкортостан	1172287	74,0%
Челябинская область	162513	10,3%
Оренбургская область	46696	2,9%
Тюменская область	46405	2,9%
ХМАО	35428	2,2%
Пермский край	32730	2,1%
Свердловская область	31183	2,0%
Республика Татарстан	13726	0,9%
Всего в РФ	1584554	

Источник данных ВПН 2010 [41]

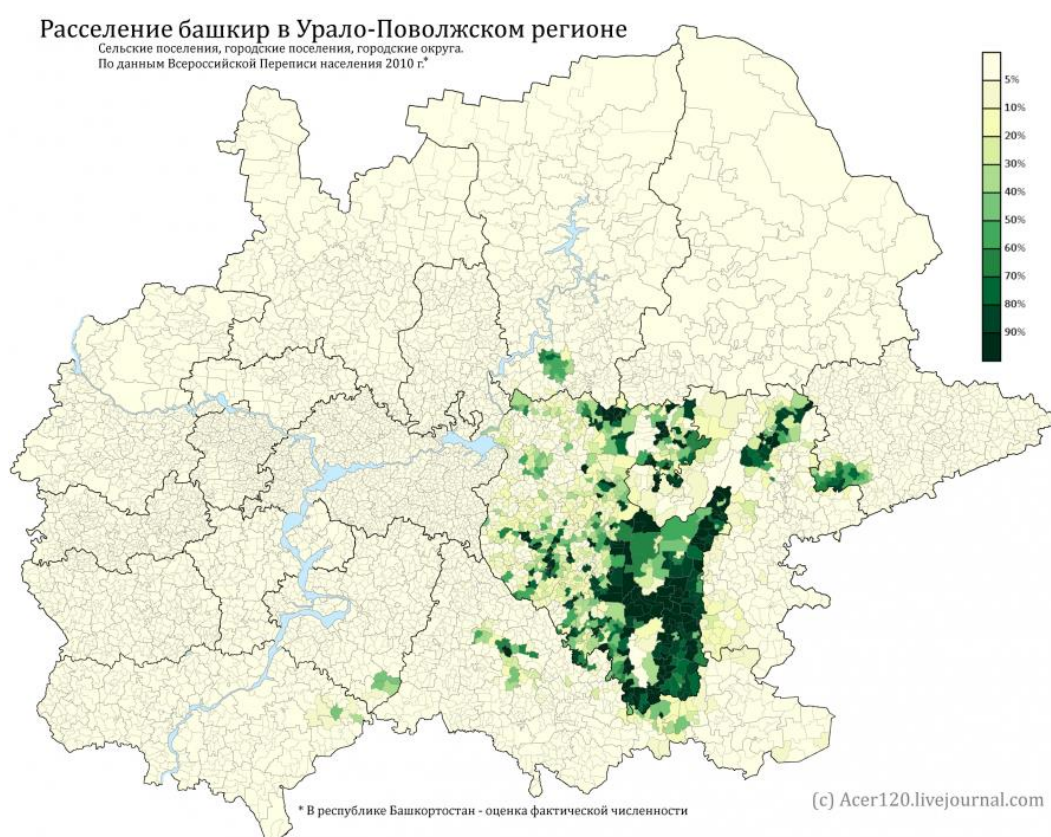


Рисунок 4. Расселение башкир в Урало-Поволжском регионе

Источник: <https://acer120.livejournal.com/> [42]

Чуваши проживают, в основном, в Чувашской Республике, также есть группы в республиках Татарстан и Башкортостан, Самарской, Ульяновской областях. Численность чувашей на 2010 г. составила 1,4 млн. человек. Большинство верующих чувашей исповедуют православие, однако также есть мусульмане-сунниты и приверженцы традиционных верований. В группе тюркских языков чувашский язык занимает обособленное место - он входит в отдельную ветвь болгарских языков. Чуваши делятся на три этнографические группы [12]:

- верховые чуваши (вирьял или тури) — северо-запад Чувашии
- средненизовые чуваши (анат енчи) — север и северо-восток Чувашии
- низовые чуваши (анатри) — юго-восток Чувашии и соседние регионы (Самарская и Оренбургская области, Башкортостан)

Таблица 4

Доля чувашей по субъектам Российской Федерации

Чувашская Республика	814750	56,7%
Республика Татарстан	116252	8,1%
Республика Башкортостан	107450	7,5%
Ульяновская область	94970	6,6%
Самарская область	84105	5,9%
Тюменская область	25690	1,8%
г. Москва	14313	1,0%
Всего в РФ	1435872	

Источник данных ВПН 2010 [41]

Расселение чувашей в Урало-Поволжском регионе

Сельские поселения, городские поселения, городские округа.
По данным Всероссийской Переписи населения 2010 г.

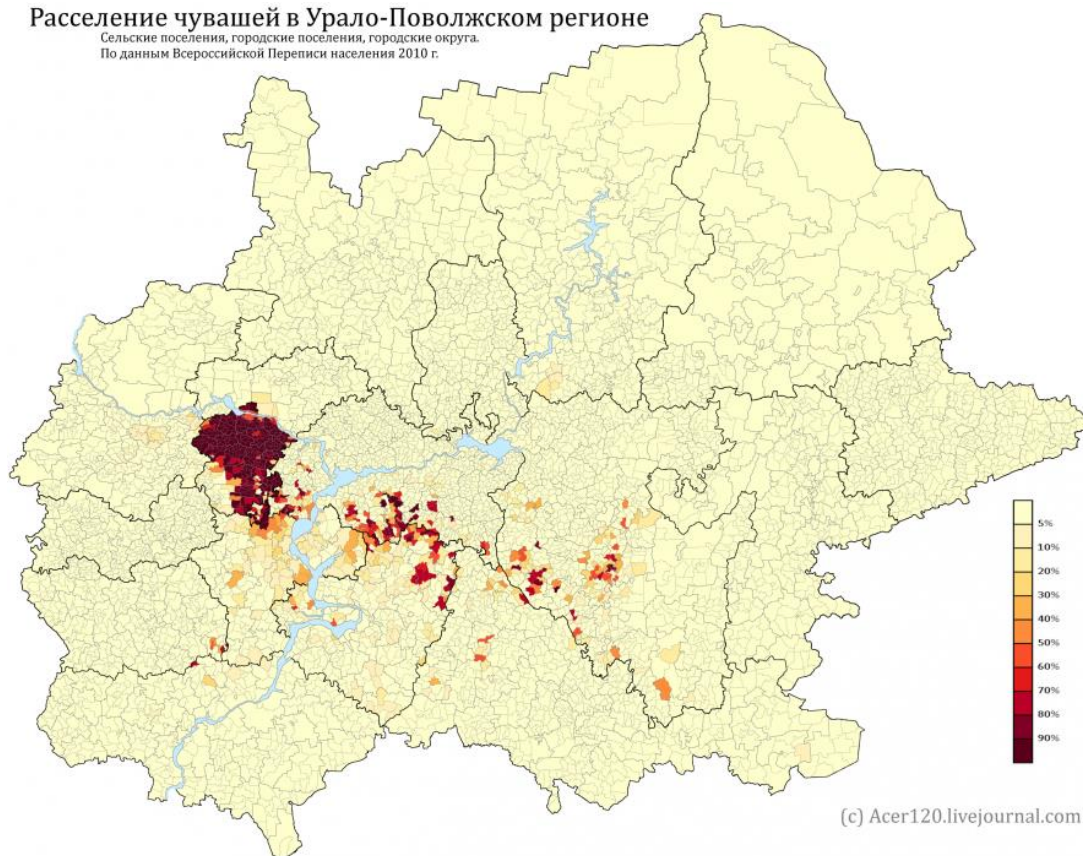


Рисунок 5. Расселение чувашей в Урало-Поволжском регионе.

Источник: <https://acer120.livejournal.com/> [42]

Казахи – это тюркский народ, проживающий в южных районах России вдоль границы с Казахстаном (Астраханская, Волгоградская, Самарская, Оренбургская, Омская, Курганская, Тюменская, Новосибирская, Саратовская области, Алтайский край, Республика Алтай). Численность казахов, проживающих в России в 2010 г. составила примерно 647 тыс. Большинство казахов относятся к мусульманам-суннитам. Традиционно казахский этнос делится на 3 этногеографических образования – жуза. Жуз – единица родо-племенной структуры казахов, это особая форма социально-политической организации этноса.

- Старший жуз проживает в юго-восточных районах Казахстана
- Средний жуз – в Центральном, Восточном и Северном Казахстане
- Младший жуз – в Западном Казахстане

Таким образом, можно сказать, что большинство казахов Волго-Уральского региона принадлежат к Младшему жузу, хотя далеко не все современные казахи не всегда знают из какого жуза происходят. [15]

Таблица 5

Доля казахов по субъектам Российской Федерации

Астраханская область	149415	23,1%
Оренбургская область	120262	18,6%
Омская область	78303	12,1%
Саратовская область	76007	11,7%
Волгоградская область	46223	7,1%
Челябинская область	35297	5,4%
Тюменская область	19146	3,0%
Самарская область	15602	2,4%
Республика Алтай	12524	1,9%
Курганская область	11939	1,8%
Новосибирская область	10705	1,7%
г. Москва	9393	1,5%
Алтайский край	7979	1,2%
Всего в РФ	647732	

Источник данных ВПН 2010 [41]

Казахи в Приволжском Федеральном округе

Сельские поселения, городские поселения, городские округа.
По данным Всероссийской Переписи населения 2010 г.

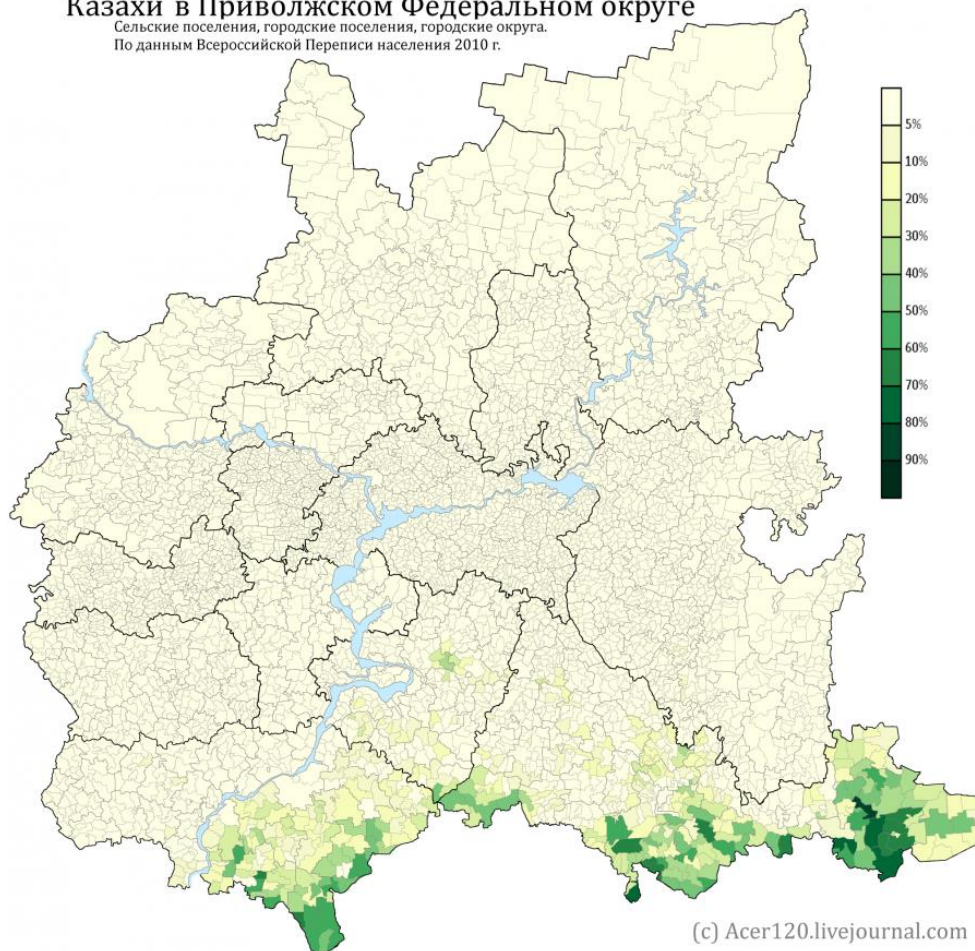


Рисунок 6. Расселение казахов в Приволжском ФО.

Источник: <https://acer120.livejournal.com/> [42]

Мордва - самый крупный по численности финно-угорский народ России, на 2010 год его численность составила 744 тыс. человек, проживает, в основном, в Республике Мордовия. Однако мордва расселена крайне дисперсно и около половины этноса проживает за пределами своей национальной республики. Большинство являются православными, однако сохраняют некоторые национальные (языческие) обряды. Мордва делится на две субэтноса, различающихся, в первую очередь, языками, так как мокшанский и эрзянский это два разных, хоть и родственных языка, относящихся к мордовской подгруппе.

- мокша проживает в западных районах (бассейн р. Мокша)
- эрзя проживает восточнее (бассейне р. Сура)

За пределами Республики превалирует мордва-эрзя. Однако, помимо эрзи и мокши есть еще несколько групп мордвы, сильно ассимилировавшихся с другими народностями. Так терюхане, проживающие в нескольких мордовских деревнях в Нижегородской области полностью обрусели. Второй группой являются отатарившиеся мордва-каратаи, проживающие в Татарстане. [21].

Доля мордвы по субъектам Российской Федерации

Республика Мордовия	333112	44,8%
Самарская область	65447	8,8%
Пензенская область	54703	7,4%
Ульяновская область	38977	5,2%
Оренбургская область	38682	5,2%
Республика Башкортостан	20300	2,7%
Республика Татарстан	19156	2,6%
Нижегородская область	19138	2,6%
Московская область	18678	2,5%
г. Москва	17095	2,3%
Чувашская Республика	13014	1,7%
Челябинская область	12147	1,6%
Саратовская область	10917	1,5%
Тюменская область	7444	1,0%
Всего в РФ	744237	

Источник данных ВПН 2010 [41]

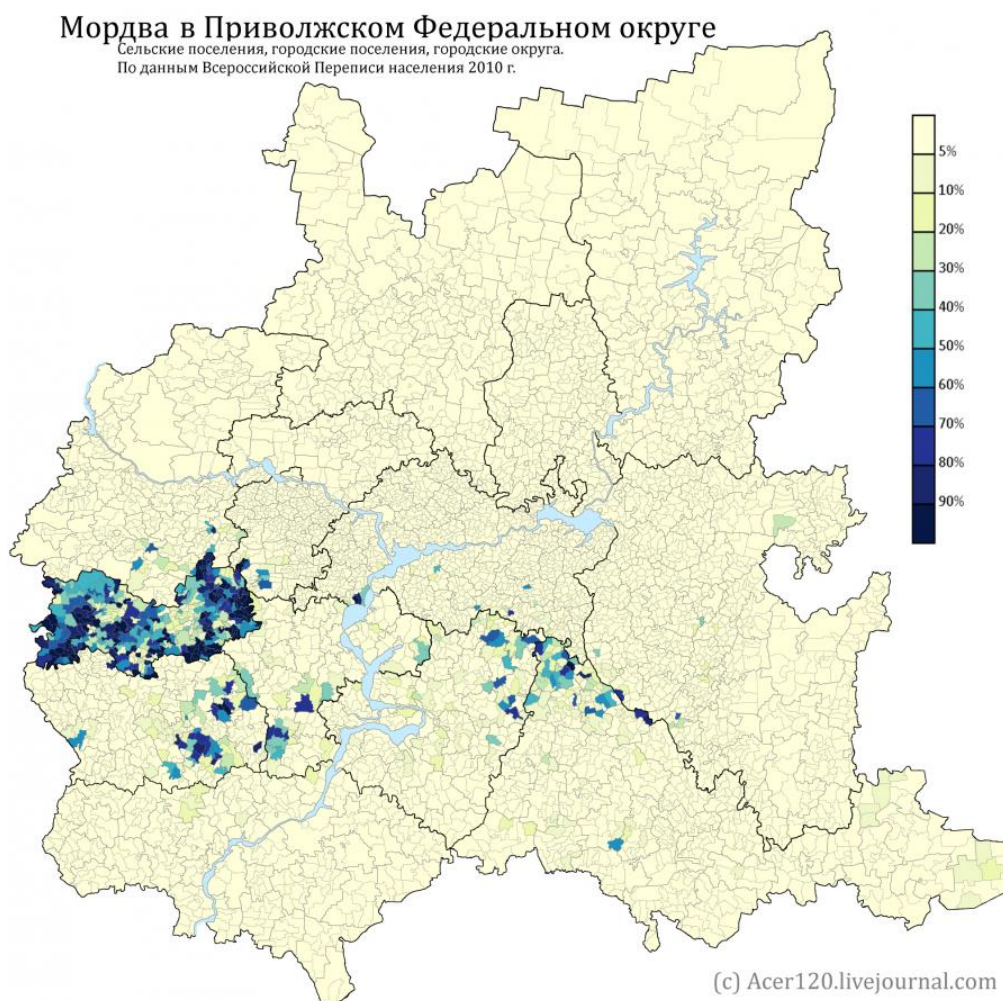


Рисунок 7. Расселение мордвы в Приволжском ФО.

Источник: <https://acer120.livejournal.com/> [42]

Второй по численности населения финно-угорский народ Волго-Уральского региона – удмурты, их в 2010 г. проживало около 552 тыс., в основном на территории Удмуртской Республики. Удмуртский этнос, в целом, однороден, но по диалектным отличиям языка можно выделить две существовавшие этнографические группы: северные удмурты - «ватка» и южные удмурты - «калмез». Удмурты исповедуют православие, однако в сельской местности ещё сохраняются остатки дохристианских верований. К удмуртам также относят особую этническую группу бесермян, проживающих в северной части Удмуртии. Бесермяне говорят по-удмуртски и представляют, скорее всего, собой, смешанную группу татарского и удмуртского этносов. [21]

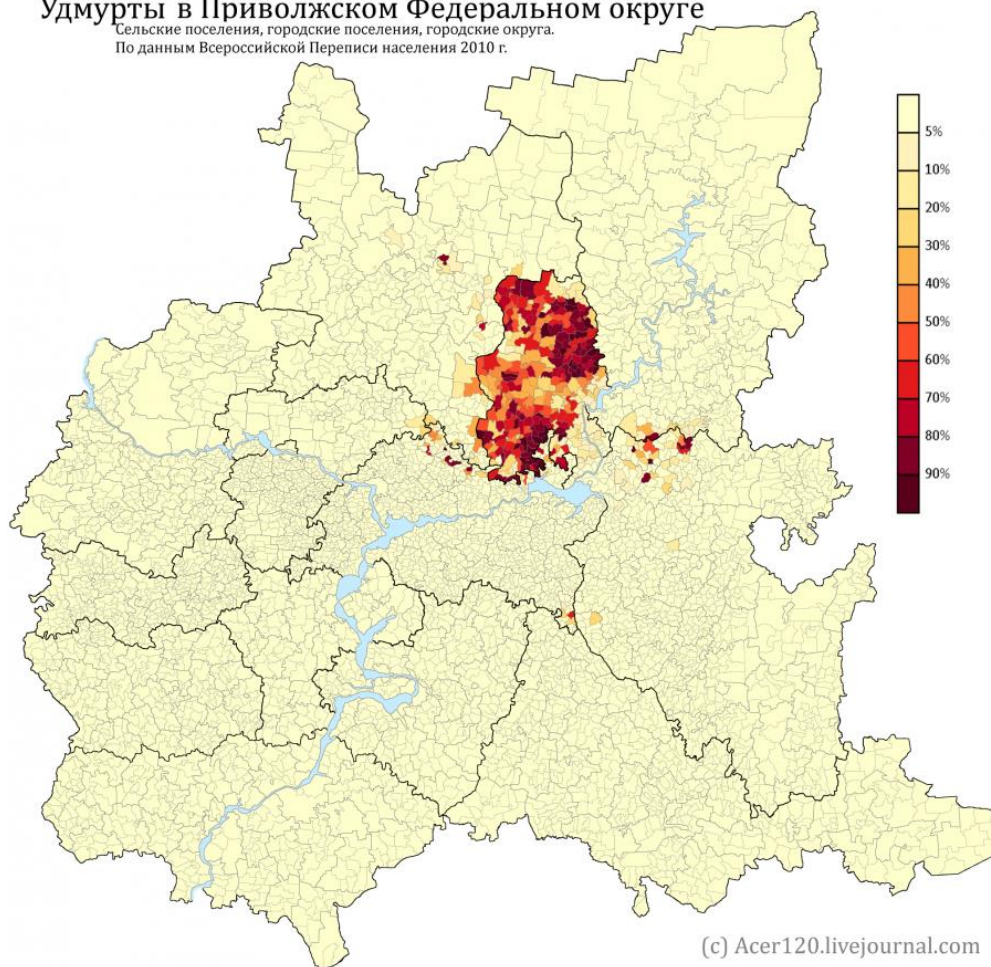
Таблица 7

Доля удмуртов по субъектам Российской Федерации

Удмуртская Республика	410584	74,3%
Республика Татарстан	23454	4,2%
Республика Башкортостан	21477	3,9%
Пермский край	20819	3,8%
Свердловская область	13789	2,5%
Кировская область	13639	2,5%
Всего в РФ	552299	

Удмурты в Приволжском Федеральном округе

Сельские поселения, городские поселения, городские округа.
По данным Всероссийской Переписи населения 2010 г.



(с) Acer120.livejournal.com

Рисунок 8. Расселение удмуртов в Приволжском ФО

Источник: <https://acer120.livejournal.com/> [42]

Марийцы проживают, в основном, в Республике Марий Эл и в Башкортостане, их численность в 2010 г. составила 547 тыс. чел. Большинство марийцев православные, но также распространены традиционные верования. Марийцы подразделяются на 3 основные этногеографические группы [21]:

- луговые марийцы проживают в Ветлужско-Вятском междуречье
- горные марийцы проживают на правом гористом берегу Волги
- восточные марийцы проживают в Башкортостане и других территориях восточнее Вятки (низовья р. Белой), это бывшие луговые марийцы, подвергшиеся сильному влиянию татар и башкир

Доля марийцев по субъектам Российской Федерации

Республика Марий Эл	290863	53,1%
Республика Башкортостан	103658	18,9%
Кировская область	29598	5,4%
Свердловская область	23801	4,3%
Республика Татарстан	18848	3,4%
Тюменская область	11042	2,0%
Удмуртская Республика	8067	1,5%
ХМАО	7289	1,3%
Нижегородская область	6415	1,2%
Всего в РФ	547605	



Рисунок 9. Расселение марийцев в Приволжском ФО

Источник: <https://acer120.livejournal.com/> [42]

Из финно-угорских народов Волго-Уральского региона также стоит отметить коми-пермяков, проживающих в Коми-Пермяцком округе Пермского края. Всего на территории Российской Федерации проживает больше 94 тыс. коми-пермяков. Среди коми-пермяков распространено православие, также остались старообрядцы. Выделяют следующие этнографические группы [34]:

- иньвенские коми-пермяки (южные коми-пермяки), проживающие в междуречье Иньвы и Нердвы (Кудымкарский и Юсьвинский районы Пермского края)
- косинско-камские (северные коми-пермяки), проживающие в бассейне р. Косы (Гайнский, Косинский, Кочевской районы Пермского края)
- язьвинские коми-пермяки, проживающие в Красновишерском районе Пермского края
- зюздинские коми-пермяки, проживающие в Афанасьевском районе Кировской области

Таблица 9

Доля коми-пермяков по субъектам Российской Федерации

Пермский край	81084	85,8%
Тюменская область	2621	2,8%
ХМАО	2134	2,3%
Свердловская область	1328	1,4%
Ростовская область	1113	1,2%
Всего в РФ	94456	

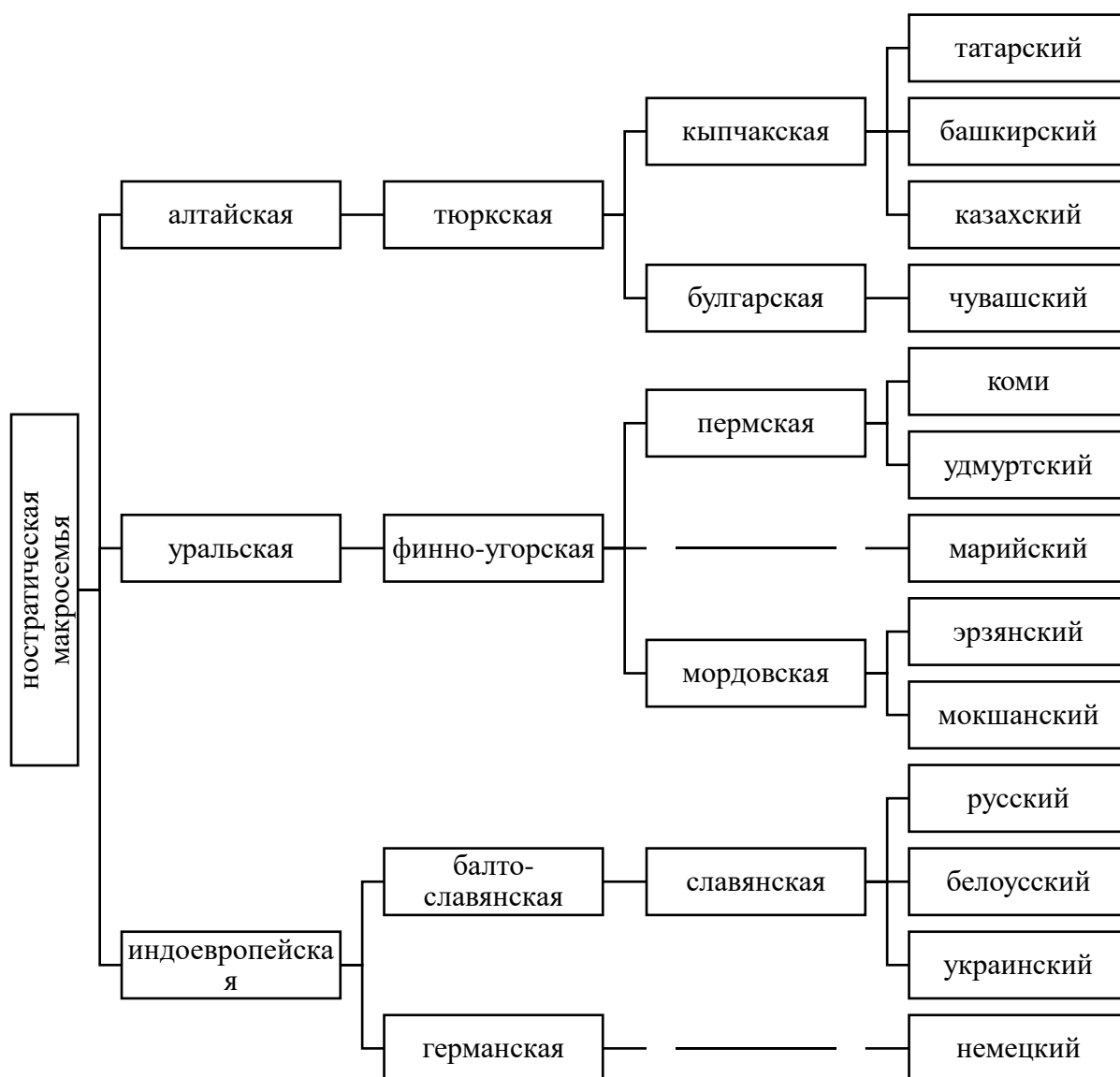


Рисунок 10. Генетическая классификация языков народов Волго-Уральского региона [20]

2.2. Динамика численности населения народов Волго-Уральского региона

В целом, динамика изменения численности населения народов Волго-Уральского региона схожа со среднероссийской: вплоть до конца 80-х гг. прошлого века население росло, а затем начало постепенно сокращаться. Исключение составляет лишь мордва, численность населения которой падала на протяжении всего периода с 1939 г. по 2010 г. Если посмотреть на показатели количества детей, рожденных одной женщиной по результатам переписей 1979, 1989, 2002 и 2010 гг. (таблица 10), то увидим, что в XX в. для всех этносов (исключая русских) этот показатель больше двух, а значит численность их населения должна быть, как минимум, сохраняться на одном уровне. Однако мордва,

например, сокращала свою численность в XX в., что может свидетельствовать об усиленной ассимиляции данного этноса. Схожи тенденции можно увидеть и у коми-пермяков, среднее количество рожденных детей у которых за период с 1979 г. по 2010 г. стабильно больше 2,1 однако численность их населения сокращалась во все года переписи (исключая 1989 г.). Данный факт также может свидетельствовать о наличии активных ассимиляционных процессов у данного народа.

В *таблице 11* представлены данные о численности этноса, а также динамика его изменения по сравнению с предыдущими переписями. Стоит обратить внимание на татар и башкир, которые являются довольно близкородственными этносами. Так численность татар практически не изменилась с 1989 г., в то же время численность башкир в 2002 г. увеличилась практически на 25% по сравнению с 1989 г. При этом, среднее количество рожденных детей на одну женщину сокращалось как у татар, так и у башкир. Таким образом, рост населения башкир может быть связан с ассимиляцией татар в Башкортостане, так как эти народы родственные. Однако также возможна некая подтасовка переписных данных в отношении татар Башкортостана с целью увеличения доли башкир в данной Республике.

Также можно заметить сокращение численности чувашей за XXI в. Так сокращение чувашей в 2002 г. по сравнению с 1989 г. составило 8%, а в 2010 г. по сравнению с 2002 г. уже 12%. Если сравнить данные переписи чувашского населения и населения России в целом, то можно заметить, что темп убыли чувашей выше среднероссийского. Это может свидетельствовать как об естественной убыли населения, так и о процессах ассимиляции. Схожими показателями обладают также марийцы и удмурты – если посмотреть на прирост населения к предыдущим переписям, то можно заметить, что сокращение населения данных народов идет более быстрым темпом, чем сокращение населения России за XXI в. целом (*табл. 11*). Это подтверждает наличие ассимиляционных процессов среди этих народов, которые идут более быстрыми темпами, чем у башкир или казахов.

Наиболее устойчивым к процессу ассимиляции этносом оказались казахи – за XX в. их численность населения стабильно увеличивалась, а в 2010 г. сократилась лишь на 1% по сравнению с 2002 г. Это свидетельствует как о хороших демографических показателях данного этноса, так и об отсутствии ассимиляции с другими народами.

В целом, предварительно можно предположить, что наиболее сильные процессы ассимиляции испытывают мордва, а также коми-пермяки, в меньшей степени - марийцы, удмурты и чувашаи, казахи практически не ассимилируются, а вопрос в отношении татар и башкир все еще остается открытым.

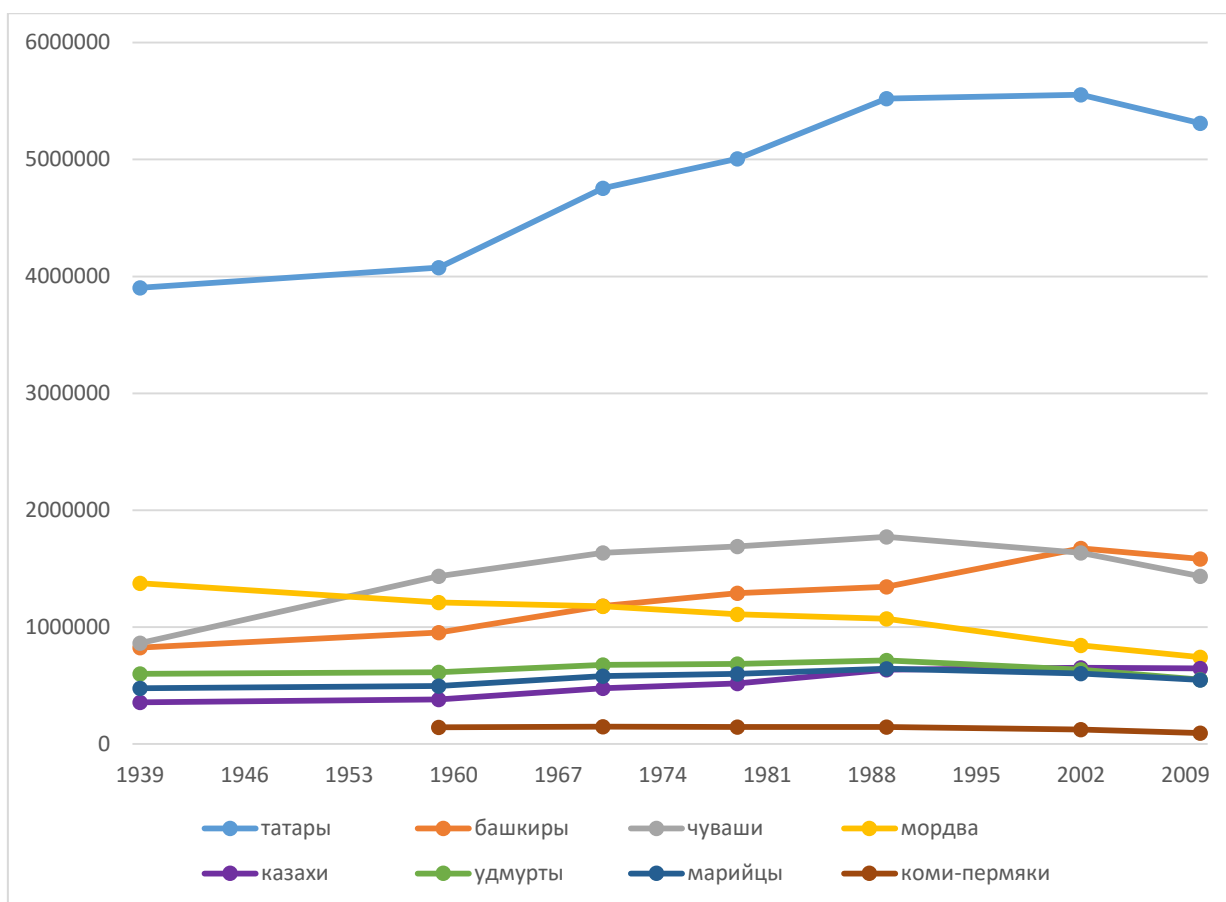


Рисунок 11. Динамика изменения численности этносов в пределах Российской Федерации.
 Источник данных: переписи населения [35,36,37,37,39,40,41]

Таблица 10

Среднее число детей на 1 женщину (в возрасте 15 лет и более)

	Среднее число рожденных детей на 1 женщину			
	1979	1989	2002	2010
Русские	1,793	1,723	1,446	1,405
Татарки	2,197	2,125	1,711	1,623
Башкирки	2,591	2,393	1,969	1,844
Чувашки	2,320	2,231	1,884	1,825
Казашки	2,723	2,435	2,015	1,876
Марийки	2,251	2,288	1,917	1,840
Мордовки	2,487	2,355	1,986	1,812
Удмуртки	2,206	2,224	1,930	1,902
Коми-пермячки	2,735	2,408	2,145	2,105

Источник данных: переписи населения [37,39,40,41]

Изменение численности этносов Волго-Уральского региона

	русские	К предыдущей переписи	татары	К предыдущей переписи	башкиры	К предыдущей переписи	чуваши	К предыдущей переписи	казахи	К предыдущей переписи
1939	90306276		3901835		824679		862504		356646	
1959	97863579	108%	4074253	104%	953801	116%	1436218	167%	382431	107%
1970	107747630	110%	4755061	117%	1180913	124%	1637028	114%	477820	125%
1979	113521881	105%	5005757	105%	1290994	109%	1689847	103%	518060	108%
1989	119865946	106%	5522096	110%	1345273	104%	1773645	105%	635865	123%
2002	115889107	97%	5554601	101%	1673389	124%	1637094	92%	653962	103%
2010	111016896	96%	5310649	96%	1584554	95%	1435872	88%	647732	99%

(продолжение таблицы 10)

	мордва	К предыдущей переписи	удмурты	К предыдущей переписи	марийцы	К предыдущей переписи	коми-пермяки	К предыдущей переписи	всего	К предыдущей переписи
1939	1376368		600005		476382				109397463	
1959	1211105	88,0%	615640	103%	498066	105%	143030		117534315	107%
1970	1177492	97,2%	678393	110%	581082	117%	150244	105%	130079210	111%
1979	1111075	94,4%	685718	101%	599637	103%	145993	97%	137409921	106%
1989	1072939	96,6%	714833	104%	643698	107%	147269	101%	147021869	107%
2002	843350	78,6%	636906	89%	604298	94%	125235	85%	145166731	99%
2010	744237	88,2%	552299	87%	547605	91%	94456	75%	142856536	98%

Источник данных ВПН 2010 [41]

В *таблицах 13 и 12* представлены доли лиц различных национальностей по субъектам Волго-Уральского региона. Наиболее русифицированными регионами являются Нижегородская (Горьковская) и Курганская области, а также Кировская область. Меньше всего доля русского населения в Чувашской Республике, а также Башкортостане и Татарстане, а из регионов, не относящихся к национальным республикам можно выделить Ульяновскую область, в которой довольно значимые доли занимает татарское и чувашское население. К республикам, где в 2010 г. преобладала титульная нация, относятся Чувашия и Татарстан (65,1% и 53,2% соответственно). К республикам с самой маленькой долей титульной нации относятся Удмуртия, где доля удмуртов всего лишь 27% и Башкирия – 28,8%.

В *таблице 14* представлена информация по изменению доли рассматриваемых этносов в областях и республиках Волго-Уральского региона. Заметно, что доля русских сократилась практически во всех регионах, исключая Оренбургскую область, Пермский край, Удмуртию и Челябинскую область. Скорее всего, это связано с естественным

сокращением населения за этот период. В большей степени доля русского населения сократилась в 2010 г. по сравнению с 1989 г. в национальных республиках (исключая Удмуртию), особенно в Мордовии, где доля русских сократилась практически на столько же, на сколько увеличилась доля мордвы. К народам, которые увеличили свою долю населения в национальных республиках относятся мордва, башкиры и татары. И если татары и башкиры, по сравнению с русскими не сильно сократили абсолютную численность в 2010 г. по сравнению с 1989 г., то мордва в XX в. и XXI в. теряла свое население довольно быстрыми темпами, поэтому такое увеличение численности, возможно, связана со сменой этнической самоидентификации (те, кто раньше указывали себя как русские, стали причислять себя к мордве). А вот сократили свою долю удмурты, чувашаи и марийцы. Такая динамика, скорее всего, связана с общим сокращением населения данных народов. В остальных регионах рассматриваемые этносы либо не изменили, либо уменьшили свою долю в общей численности населения. Исключение составляют лишь татары, которые немного увеличили свое присутствие в Пензенской, Самарской и Ульяновских областях, а также Саратовской области и Республике Чувашия.

Доля казахов также практически не изменилась по всем регионам в 2010 г. по сравнению с 1989 г., за исключением Оренбургской области, где их численность возросла. Учитывая, что почти 1/5 казахов России проживает в Оренбургской области такая динамика, возможно, связана с высоким естественным приростом у данного народа.

Коми-пермяки также не практически не изменили свою долю населения в Пермском крае, так как они проживают довольно компактно на территории бывшего Коми-Пермяцкого автономного округа.

**Доля лиц соответствующей национальности в общей численности субъектов Волго-Уральского региона в 1989 г.
и 2010 г.**

2010	Всего	Русские	Татары	Башкиры	Чуваши	Казанки	Мордва	Марийцы	Удмурты	Коми-пермяки
Республика Башкортостан	4072292	1432906	1009295	1172287	107450	4373	20300	103658	21477	93
Республика Марий Эл	696459	313947	38357	258	6025	112	862	290863	1932	30
Республика Мордовия	834755	443737	43392	120	812	120	333112	153	106	11
Республика Татарстан	3786488	1501369	2012571	13726	116252	1758	19156	18848	23454	299
Удмуртская Республика	1521420	912539	98831	3454	2180	285	913	8067	410584	271
Чувашская Республика	1251619	323274	34214	295	814750	190	13014	3648	332	47
Пермский край	2635276	2191423	115544	32730	4715	677	1431	4121	20819	31
Кировская область	1341312	1199691	36457	494	1399	237	398	29598	13639	378
Нижегородская область	3310597	3109661	44103	691	9765	571	19138	6415	683	111
Оренбургская область	2033072	1519525	151492	46696	12492	120262	38682	900	1042	118
Пензенская область	1386186	1165668	86431	350	5614	387	54703	177	200	36
Самарская область	3215532	2645124	126124	7290	84105	15602	65447	2982	1236	208
Саратовская область	2521892	2151215	52884	3489	12261	76007	10917	2927	1343	199
Ульяновская область	1292799	901272	149873	914	94970	466	38977	658	367	94
Куранская область	910807	823722	17017	12257	1364	11939	691	311	1579	174
Свердловская область	4297747	3684843	143803	31183	8304	4406	6303	23801	13789	1328
Челябинская область	3476217	2829899	180913	162513	6819	35297	12147	2826	2421	326
1989	Всего	Русские	Татары	Башкиры	Чуваши	Казанки	Мордва	Марийцы	Удмурты	Коми-пермяки
Башкирская АССР	3943113	1548291	1120702	863808	118509	3564	31923	105768	23696	84
Марийская АССР	749332	355973	43850	316	8993	233	1749	324349	2457	26
Мордовская АССР	963504	586147	47328	214	1278	221	313420	333	164	29
Татарская АССР	3641742	1575361	1765404	19106	134221	2088	128859	19446	24796	500
Удмуртская АССР	1605663	945216	110490	5217	3173	969	1405	9543	5E+05	331
Чувашская АССР	1338023	357120	35689	280	906922	194	18686	3799	558	58
Пермская область	3091481	2592246	150460	52326	10765	2058	4150	6576	32756	123371
КПАО	158526	57272	1454	98	137	22	76	52	392	95415
Пермская область+КПАО	3250007	2649518	151914	52424	10902	2080	4226	6628	33148	95415
Кировская область	1694008	1531679	45666	624	2724	820	1515	44496	22955	891
Торковская область	3719614	3522148	58603	772	12206	1160	36709	7942	999	136
Оренбургская область	2170692	1568442	158564	733	53339	255	68879	322	1410	181
Пензенская область	1504569	1296143	81307	400	7075	364	86370	237	211	62
Куйбышевская область	3262906	2720171	52867	4087	117914	14233	116475	4433	0,00%	291
Саратовская область	2684471	2298992	83,6%	2,0%	20613	73428	23381	5318	2291	369
Ульяновская область	1396193	1016815	159093	1393	116539	796	61061	1019	615	122
Куранская область	1103665	1008375	22567	17548	2592	15817	1569	429	2939	272
Свердловская область	4706763	4176948	183781	41500	16295	6354	15453	31297	23610	2122
Челябинская область	3617752	2929507	224605	161169	12659	33230	27095	4275	4388	596

**Изменение доли лиц соответствующей национальности в общей численности
субъектов Волго-Уральского региона в 2010 г. по сравнению с 1989 г.**

	Русские	Татары	Башкиры	Чуваши	Казахи	Мордва	Марийцы	Удмурты	Коми-пермяки
Башкортостан	-4,1%	-3,6%	6,9%	-0,4%	0,0%	-0,3%	-0,1%	-0,1%	0,0%
Марий Эл	-2,4%	-0,3%	0,0%	-0,3%	0,0%	-0,1%	-1,5%	-0,1%	0,0%
Мордовия	-7,7%	0,3%	0,0%	0,0%	0,0%	7,4%	0,0%	0,0%	0,0%
Татарстан	-3,6%	4,7%	-0,2%	-0,6%	0,0%	-0,3%	0,0%	-0,1%	0,0%
Удмуртия	1,1%	-0,4%	-0,1%	-0,1%	0,0%	0,0%	-0,1%	-3,9%	0,0%
Чувашия	-0,9%	0,1%	0,0%	-2,7%	0,0%	-0,4%	0,0%	0,0%	0,0%
Пермский край	1,6%	-0,3%	-0,4%	-0,2%	0,0%	-0,1%	0,0%	-0,2%	0,1%
Кировская обл.	-1,0%	0,0%	0,0%	-0,1%	0,0%	-0,1%	-0,4%	-0,3%	0,0%
Нижегородская обл.	-0,8%	-0,2%	0,0%	0,0%	0,0%	-0,4%	0,0%	0,0%	0,0%
Оренбургская обл.	2,5%	0,1%	-0,2%	-0,4%	0,8%	-1,3%	0,0%	0,0%	0,0%
Пензенская обл.	-2,1%	0,8%	0,0%	-0,1%	0,0%	-1,8%	0,0%	0,0%	0,0%
Самарская обл.	-1,1%	0,4%	0,0%	-1,0%	0,0%	-1,5%	0,0%	0,0%	0,0%
Саратовская обл.	-0,3%	0,1%	0,0%	-0,3%	0,3%	-0,4%	-0,1%	0,0%	0,0%
Ульяновская обл.	-3,1%	0,2%	0,0%	-1,0%	0,0%	-1,4%	0,0%	0,0%	0,0%
Курганская обл.	-0,9%	-0,2%	-0,2%	-0,1%	-0,1%	-0,1%	0,0%	-0,1%	0,0%
Свердловская обл.	-3,0%	-0,6%	-0,2%	-0,2%	0,0%	-0,2%	-0,1%	-0,2%	0,0%
Челябинская обл.	0,4%	-1,0%	0,2%	-0,2%	0,1%	-0,4%	0,0%	-0,1%	0,0%

ГЛАВА 3. ЭТНИЧЕСКАЯ АССИМИЛЯЦИЯ НАРОДОВ ВОЛГО-УРАЛЬСКОГО РЕГИОНА

3.1. Динамика показателей этнолингвистической ассимиляции народов Волго-Уральского региона в 1989-2010 гг.

Коэффициент этнолингвистической ассимиляции был выбран в качестве основного показателя, характеризующего степень ассимиляции народов изучаемого региона. Наиболее ассимилированными являются народы, исконно не проживающие на территории Волго-Уральского региона: немцы, украинцы, белорусы. Среди народов Волго-Уральского региона прослеживается тенденция, что народы тюркской группы, в целом, ассимилированы меньше, чем финно-угорские народы ($K_{эла}$ колеблется от 0,2 до 0,3 у тюркских народов и от 0,3 до 0,4 у финно-угорских по состоянию на 2010 г.). Так самый низкий показатель этнолингвистической ассимиляции у татар – 0,21, а самый высокий у мордвы – 0,41. Интересно также, что народы, финно-угорские народы подверглись за период с 1989 г. по 2010 г. большей этнолингвистической ассимиляции, чем тюркские народы. Исключение составляют казахи, чье изменение $K_{эла}$ даже больше, чем у финно-угорских народов. Возможно, такой показатель связан с миграционным оттоком казахов из России в 90-е и 2000-е гг. Скорее всего, уезжали те, кто не считал русский своим родным языком, а оставались те, кто владел им в большей степени. В результате сегодня заметно значительное изменение $K_{эла}$.

Также в таблице приведены показатели для тех народов, которые не являются коренными народами, но проживают на территории Волго-Уральского региона. Среди них также можно выделить несколько групп. Практически не ассимилировавшиеся за период с 1989 г. по 2010 г. – армяне и азербайджанцы; сильно ассимилировавшиеся – близкие к русским украинцы и белорусы; и немцы, у которых практически 90% населения в 2010 г. считали своим родным языком русские и чье изменение $K_{эла}$ по сравнению с 1989 г. самое большое из всех народов. В дальнейшем эти народы анализироваться не будут, так как эти народы распространены практически по всей территории страны и рассматривать их степень этнической ассимиляции целесообразнее в пределах всей России, а не одного региона.

Этнолингвистическая ассимиляция народов Волго-Уральского региона

	1989			2010			изменение К _{эла}
	численность	считают родным нац. язык	К _{эла}	численность	считают родным нац. язык	К _{эла}	
Русские	119865946	119811123	0,00	111016896	110705949	0,00	0,00
Татары	5522096	4724864	0,14	5310649	4202096	0,21	0,06
Башкиры	1345273	979923	0,27	1584554	1133339	0,28	0,01
Чуваши	1773645	1375215	0,22	1435872	1017519	0,29	0,07
Казахи	635865	559075	0,12	647732	466232	0,28	0,16
Мордва	1072939	740048	0,31	744237	439334	0,41	0,10
мокша				4767	3810	0,20	
эрзя				57008	38109	0,33	
Удмурты	714833	506169	0,29	552299	342963	0,38	0,09
Марийцы	643698	526961	0,18	547605	386384	0,29	0,11
горные				23559	22296	0,05	
лугово-восточные				218	125	0,43	
Коми-пермяки	147269	104715	0,29	94456	56817	0,40	0,11
Немцы	842295	352116	0,58	394138	42421	0,89	0,31
Украинцы	4362872	1868867	0,57	1927988	466548	0,76	0,19
Белорусы	1206222	436857	0,64	521443	90051	0,83	0,19
Армяне	532390	361035	0,32	1182388	813058	0,31	-0,01
Азербайджанцы	335889	282713	0,16	603070	502166	0,17	0,01

На рисунках 12-18 изображена степень этнолингвистической ассимиляции для народов, исконно проживающих на территории Волго-Уральского региона. В целом, можно сказать, что чем дальше от национальной республики, тем степень ассимиляции выше, что связано с более дисперсным расселением народов. Также заметно, что в республиках народы в среднем менее ассимилированы, чем в областях.

Коэффициент этнолингвистической ассимиляции у татар наименьший в своей национальной республике – 0,06, он также довольно низок в Пензенской области (К_{эла} = 0,07) и Республике Мордовия (К_{эла} = 0,09) при среднем К_{эла} = 0,21. И если низкий коэффициент ассимиляции в национальной республике понятен, то в двух последних регионах такие значения, возможно, связаны с компактным проживанием татар-мишарей на данной территории. Наибольшая этнолингвистическая ассимиляция татар наблюдается в Челябинской и Свердловской областях (К_{эла} = 0,49). Такой высокий показатель этнолингвистической ассимиляции татар в данных областях, возможно, связан с тем, что татары проживают в основном в городах, а значит подвергаются большей ассимиляции.

Интересно также, что в самой Республике Татарстан степень этнолингвистической ассимиляции у татар ниже, чем у кряшенов ($K_{эла} = 0,13$), что дает основание полагать, что на ассимиляцию влияет также религиозный признак.

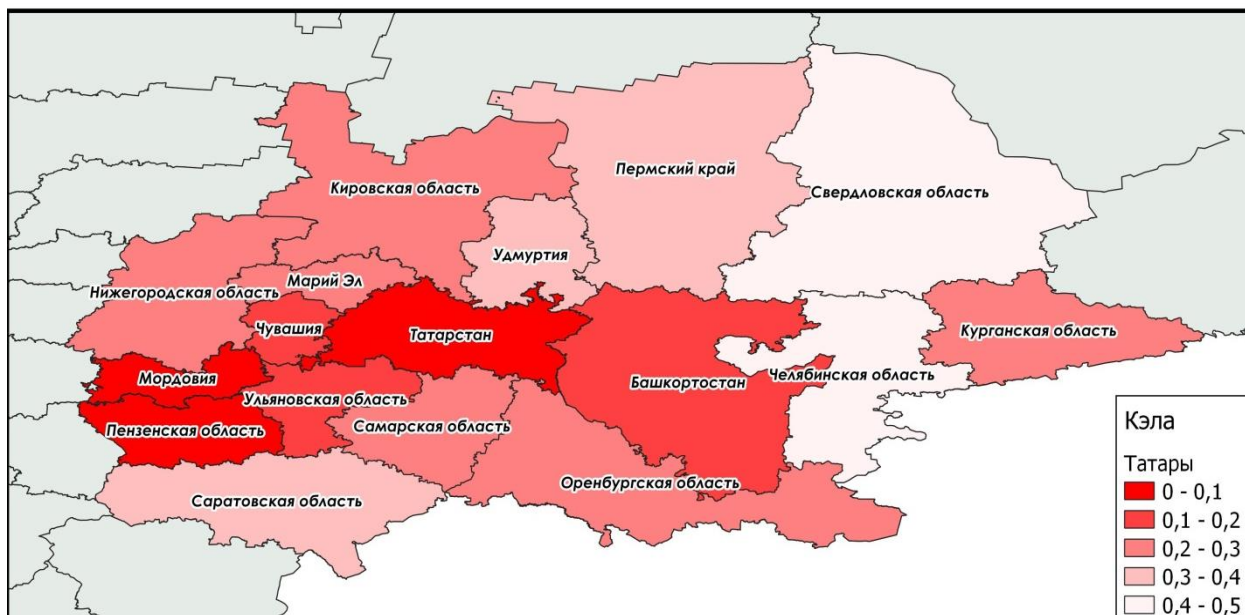


Рисунок 12. Этнолингвистическая ассимиляция татар

Источник данных: Источник данных ВПН 2010 [41]

Среди башкир наименьшей этнолингвистической ассимиляции подвержены представители этноса, проживающие в Курганской области ($K_{эла} = 0,12$), что, скорее всего, связано с очень компактным проживанием башкир в селах Альменевского и Сафакулевского районов. Также низкой ассимиляцией обладают башкиры, проживающие в Башкортостане и Оренбургской области ($K_{эла} = 0,25$), что ниже среднероссийского показателя $K_{эла} = 0,28$. Наиболее ассимилированы башкиры Пермского края ($K_{эла} = 0,78$)

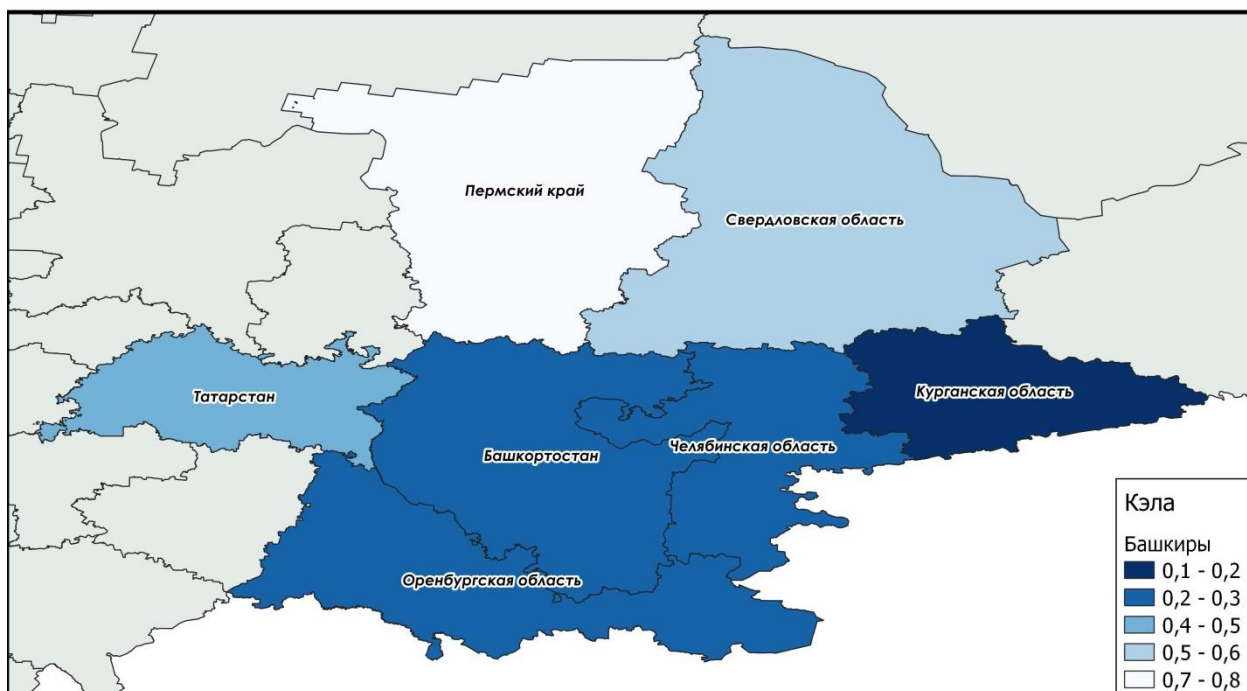


Рисунок 13. Этнолингвистическая ассимиляция башкир

Источник данных: ВПН 2010 [41]

Менее всего ассимилированы чуваша, проживающие в Республике Татарстан ($K_{эла} = 0,13$), в Пензенской области ($K_{эла} = 0,21$), своей национальной республике и Башкортостане ($K_{эла} = 0,23$). В большей степени подвержены этнолингвистической ассимиляции чуваша, проживающие в «южных» областях, в частности в Саратовской, Оренбургской областях и Республике Марий Эл ($K_{эла} = 0,5$).

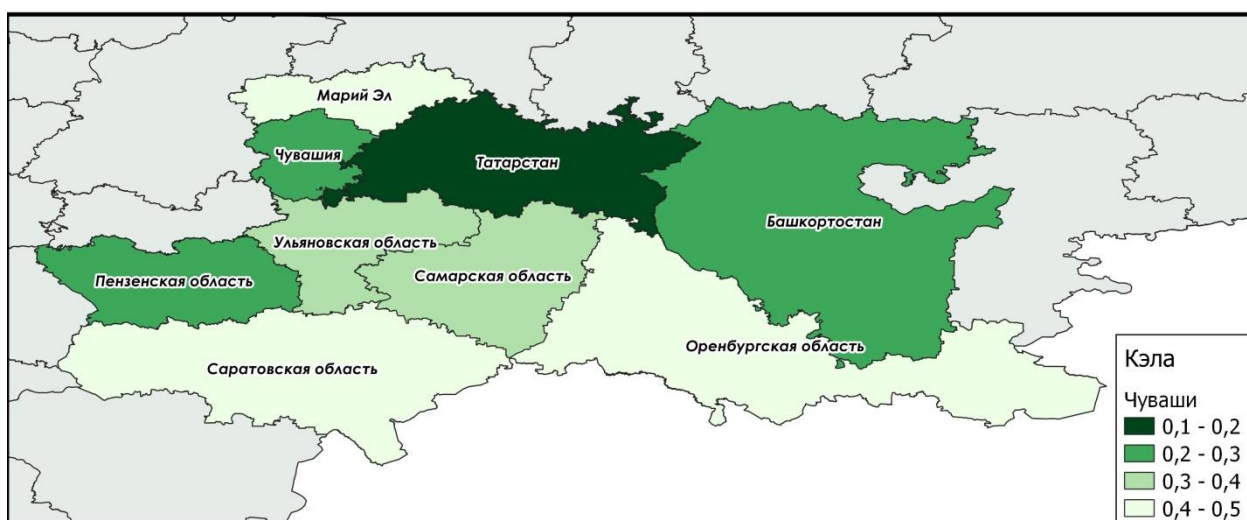


Рисунок 14. Этнолингвистическая ассимиляция чувашей Источник данных: ВПН 2010 [41]

Для казахов, проживающих в Волго-Уральском регионе, трудно выделить явную зависимость. В целом, разброс коэффициента этнолингвистической ассимиляции у представителей данного этноса небольшой, он изменяется в пределах от 0,25 до 0,4.

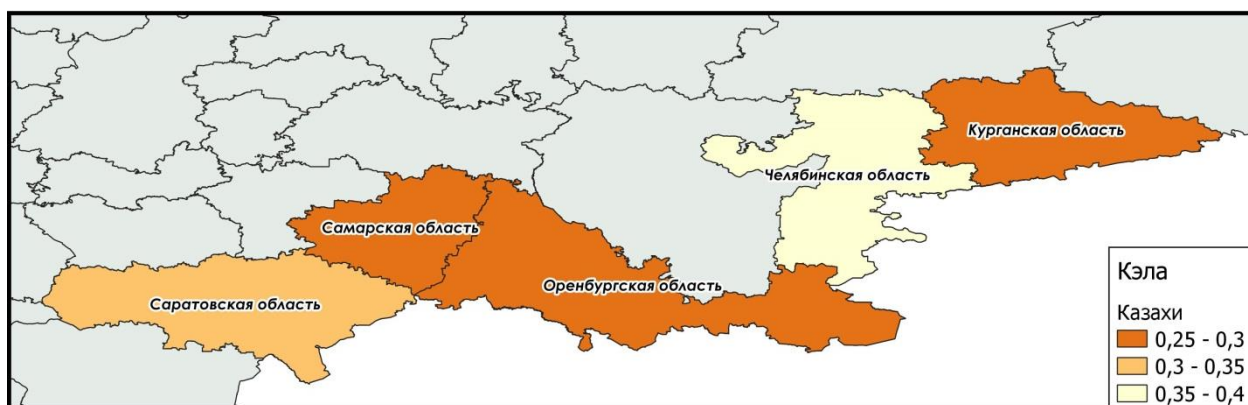


Рисунок 15. Этнолингвистическая ассимиляция казахов

Источник данных: ВПН 2010 [41]

Для удмуртов наименьший коэффициент этнолингвистической ассимиляции приходится не на национальную республику, а на Татарстан и Башкортостан ($K_{\text{эла}} = 0,1$), а наибольший на Свердловскую область ($K_{\text{эла}} = 0,65$). При этом в самой Удмуртии коэффициент этнолингвистической ассимиляции равен 0,35, при среднем по России 0,38.

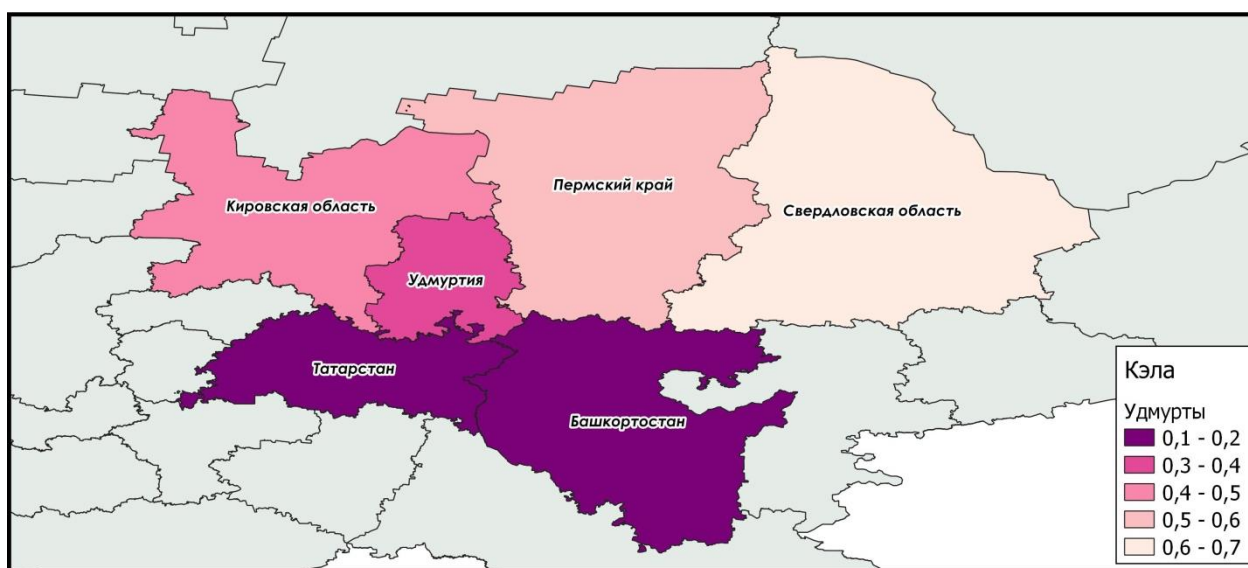


Рисунок 16. Этнолингвистическая ассимиляция удмуртов

Источник данных: ВПН 2010 [41]

Для марийцев наблюдаются схожие тенденции. Наименее ассимилированы марийцы, проживающие на территории Республик Татарстан ($K_{\text{эла}} = 0,2$) и Башкортостан ($K_{\text{эла}} = 0,12$), а наиболее марийцы Чувашии ($K_{\text{эла}} = 0,46$) и Кировской области ($K_{\text{эла}} = 0,4$). В самой Республике Марий Эл коэффициент лингвистической ассимиляции равен 0,28, что при среднероссийском значении 0,29.

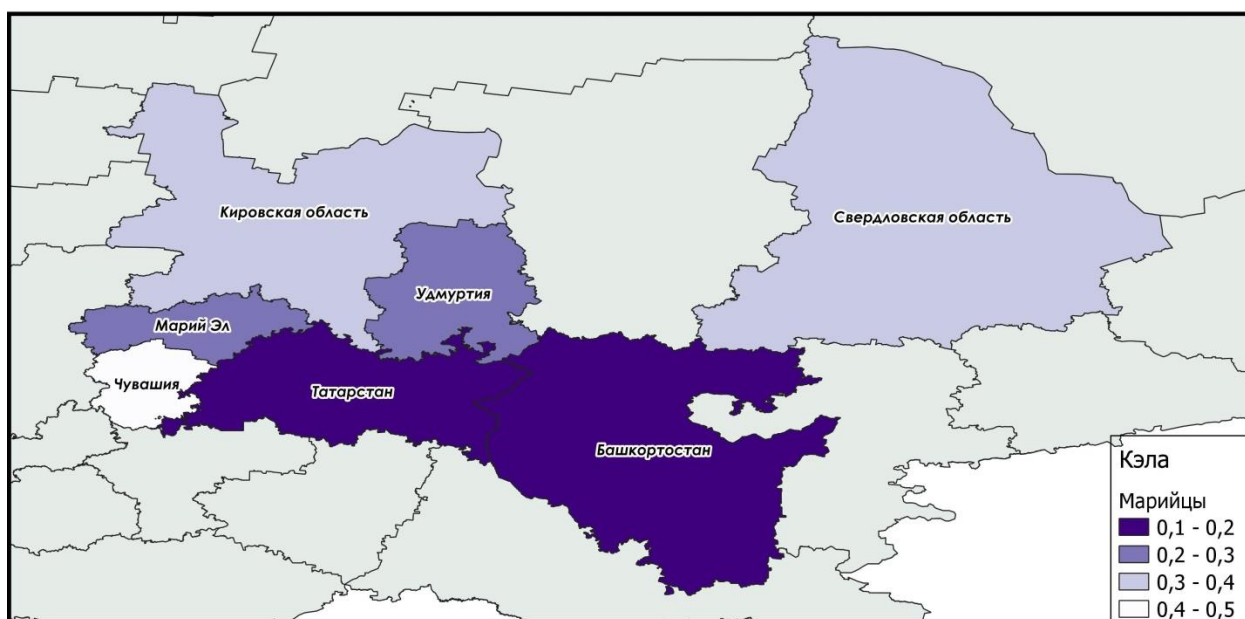


Рисунок 17. Этнолингвистическая ассимиляция марийцев

Источник данных: ВПН 2010 [41]

Меньше всего ассимилирована мордва, проживающая в своей национальной республике (Кэла = 0,29), а также Республике Татарстан (Кэла = 0,31). Сегодня мордва, пожалуй, самый ассимилированный этнос Волго-Уральского региона.

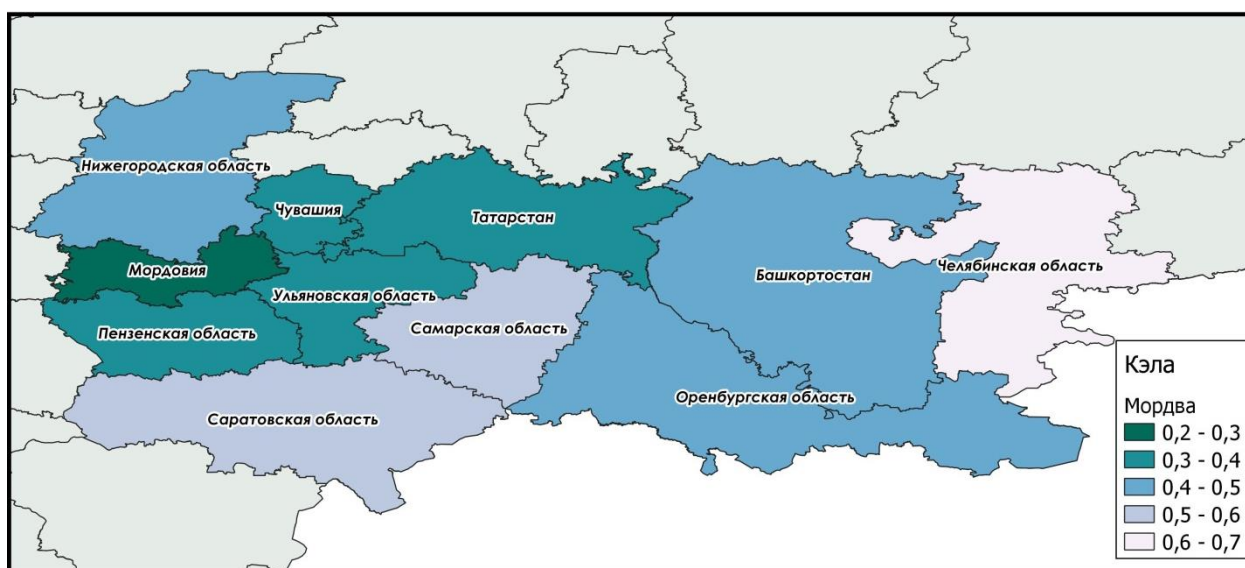


Рисунок 18. Этнолингвистическая ассимиляция мордвы

Источник данных: ВПН 2010 [41]

В целом, заметно, что степень этнолингвистической ассимиляции народов, проживающих в Татарстане, ниже, чем в соседних регионах (за исключением башкир и казахов). Особенно ярко эта тенденция проявляется у удмуртов, марийцев, у которых степень лингвистической ассимиляции в национальных республиках выше, чем в

Татарстане и в Башкортостане. Возможно, это связано с тем, что в Марий Эл и Удмуртии доля титульного этноса меньше русского (ассимилирующего), в то время как в Татарстане и Башкортостане существенную часть населения составляют татары и башкиры, с которыми финно-угорские народы ассимилируются хуже. Также такая закономерность может быть связана с особой культурной политикой в Татарстане и Башкортостане, направленной на сохранение языков различных национальностей.

3.2. Изменение доли молодежи среди народов Волго-Уральского региона

На *рисунке 19* изображена зависимость между степенью этнолингвистической ассимиляции и долей молодежи в этносе. Коэффициент корреляции (показатель, характеризующий силу статистической связи двумя или несколькими случайными величинами) между долей лиц, младше трудоспособного возраста, и коэффициентом этнолингвистической ассимиляции равен $-0,71$, что свидетельствует о сильной обратной связи между двумя этими показателями.

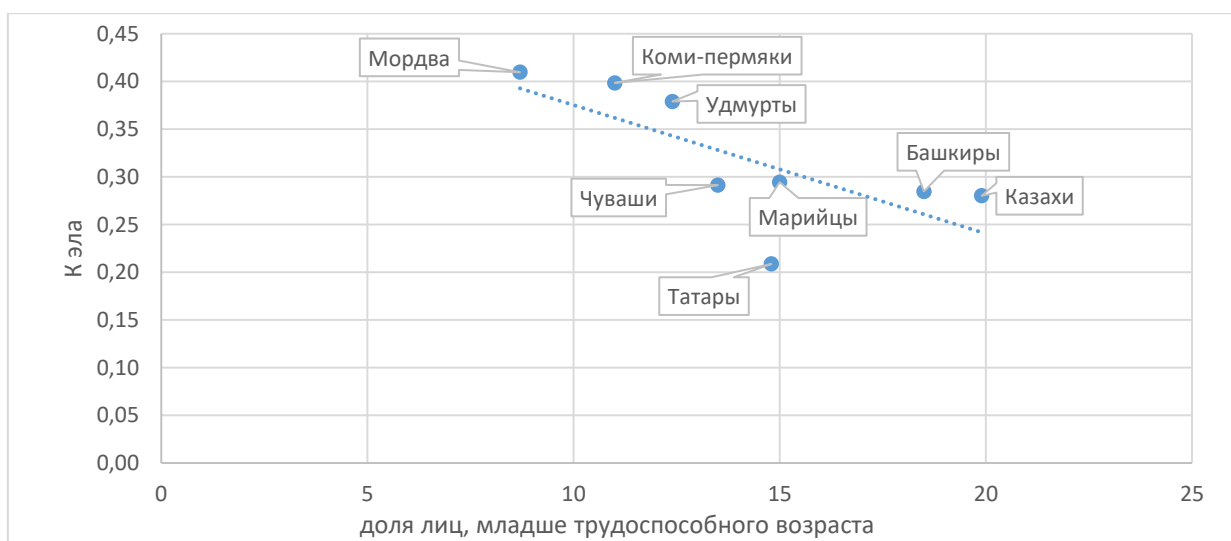


Рисунок 19. Зависимость между коэффициентом этнолингвистической ассимиляции и долей молодежи

Источник данных: ВПН 2010 [41]

В переписи 2010 г. доля лиц, моложе трудоспособного возраста по Российской Федерации составила 16,2%. Исходя из этого можно выделить народы, в которых доля лиц младше трудоспособного возраста превышает среднероссийские показатели – это башкиры (19%) и казахи (20%). Если сравнить половозрастные пирамиды казахов и башкир со среднероссийской, то можно заметить, что доли лиц моложе 20 у этих народов больше, чем

в среднем по РФ. Отчасти это можно списать на большой естественный прирост у данных народов (особенно у казахов), но это может свидетельствовать о маленькой степени ассимиляции данных народов, так как молодежь сама относит себя к тому или иному народу, а родители предпочитают записывать детей под своей национальностью.

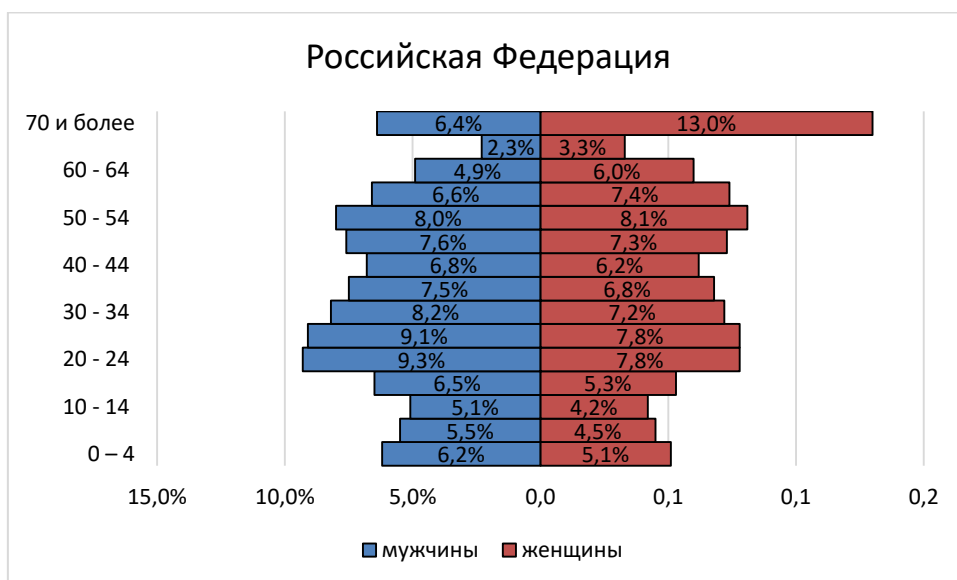


Рисунок 20. Население Российской Федерации по полу и возрасту, 2010. Источник данных: ВПН2010 [41]

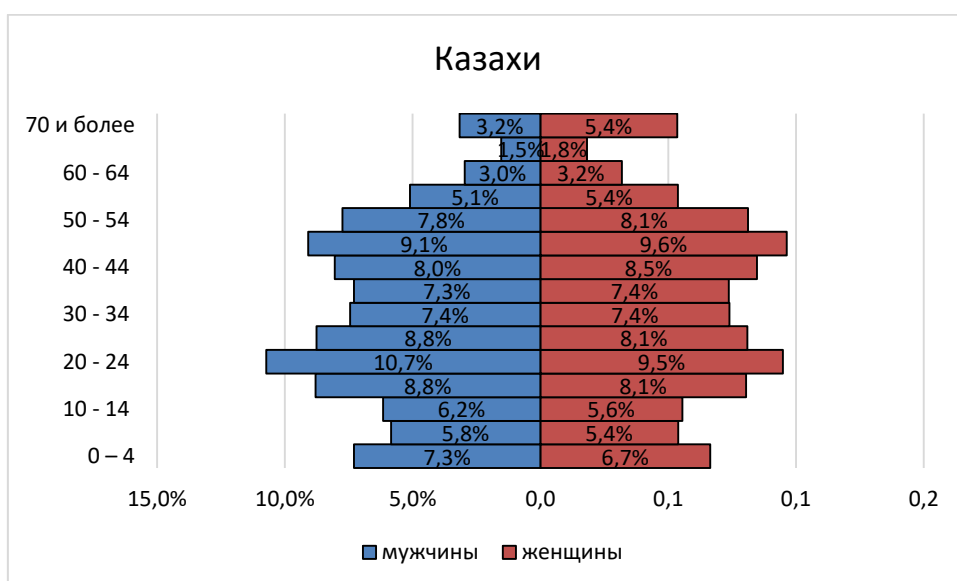


Рисунок 21. Половозрастная пирамида казахов, 2010. Источник данных: ВПН2010 [41]

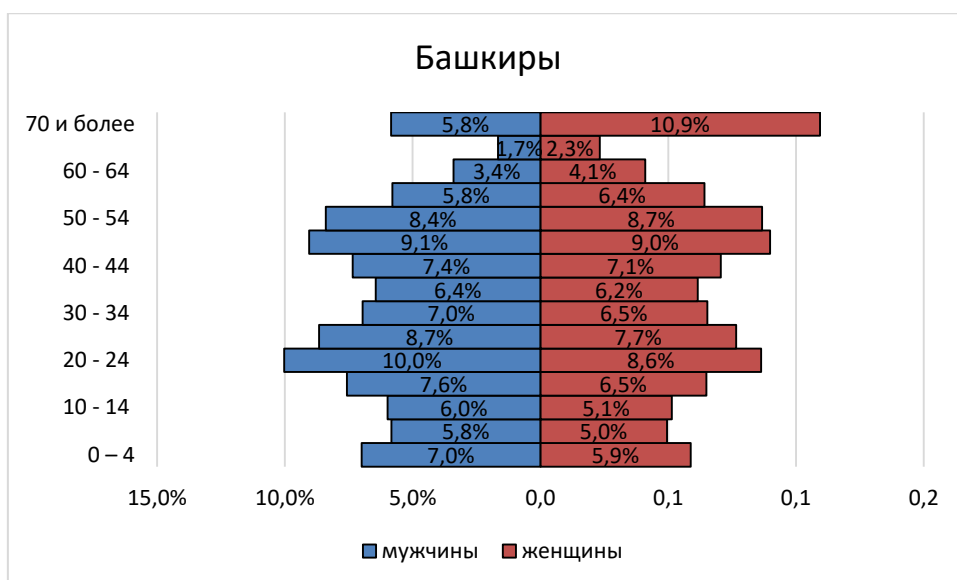


Рисунок 22. Половозрастная пирамида башкир, 2010

Источник данных: ВПН2010 [41]

У татар и марийцев доля лиц младше трудоспособного населения немного ниже среднероссийской (14,8% и 15% соответственно). Доли лиц, младше 20 меньше или равны среднероссийским показателям. Схожей половозрастной структурой населения обладают чуваша, однако доля лиц младше трудоспособного населения среди данного народа еще ниже – 13,5%, а малые доли лиц молодых в половозрастной структуре позволяют говорить о более усиленных процессах ассимиляции.

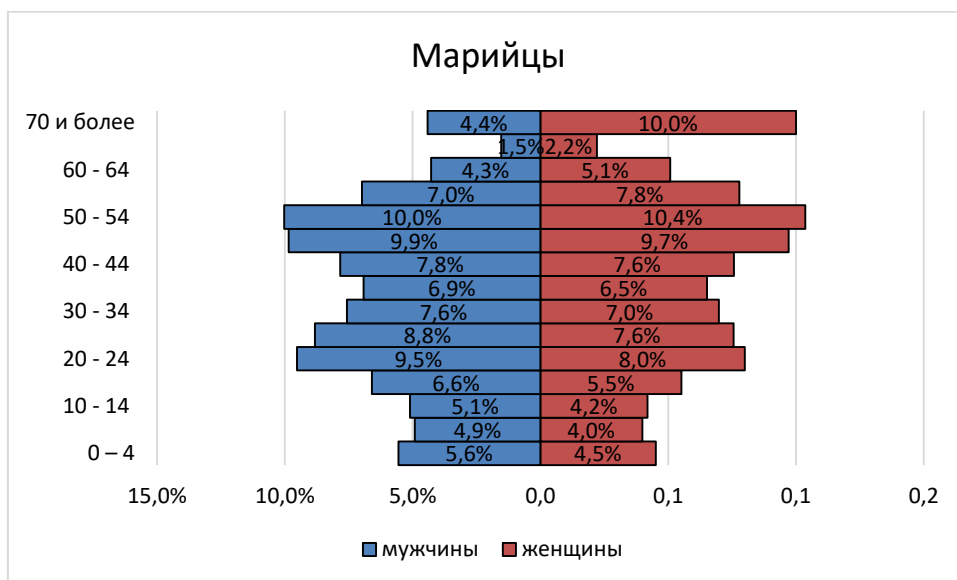


Рисунок 23. Половозрастная пирамида марийцев, 2010

Источник данных: ВПН2010 [41]

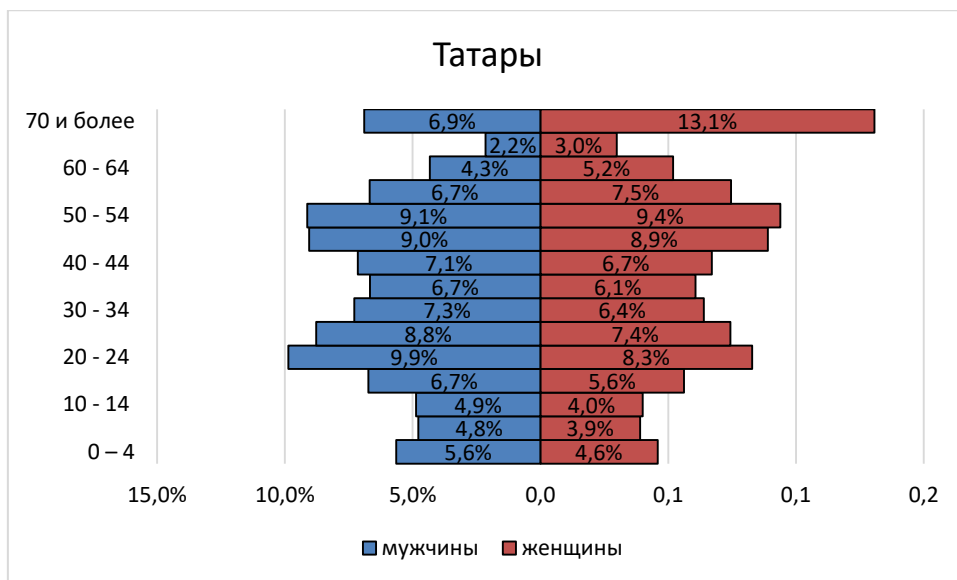


Рисунок 24. Половозрастная пирамида татар, 2010

Источник данных: ВПН2010 [41]

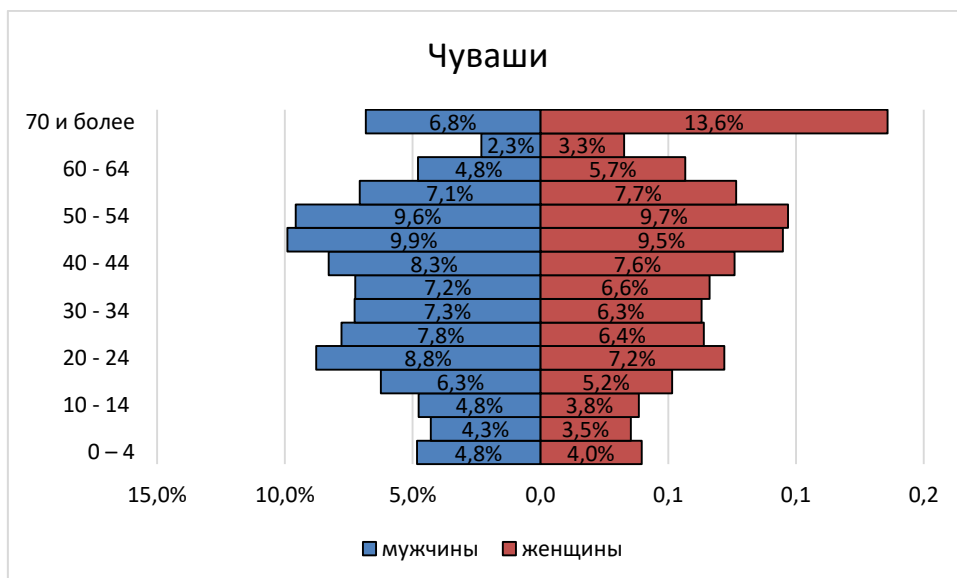


Рисунок 25. Половозрастная пирамида чувашей, 2010

Источник данных: ВПН2010 [41]

Наконец в третью группу народов, с неестественно малой долей молодежи можно отнести удмуртов, коми-пермяков и мордву. Так, для удмуртов доля лиц младше трудоспособного возраста составляет 12,4%, для коми-пермяков – 11% и для мордвы – 8,7%. Заметно, как сильно у данных народов сужается основание половозрастной пирамиды, что дает основание полагать, что молодежь относит себя уже к другому народу. Данный факт свидетельствует об особо сильной ассимиляции данных этносов.

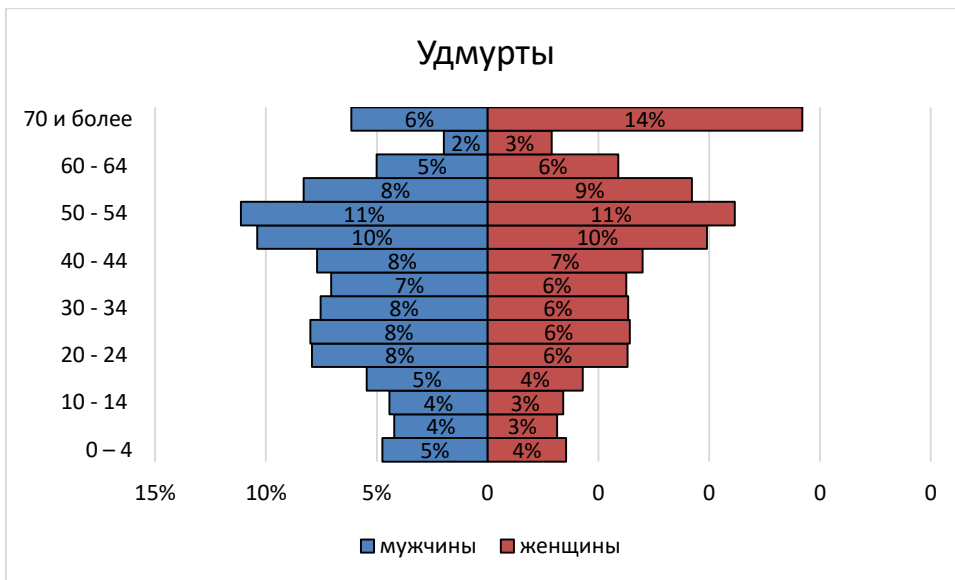


Рисунок 26. Половозрастная пирамида удмуртов, 2010

Источник данных: ВПН2010 [41]

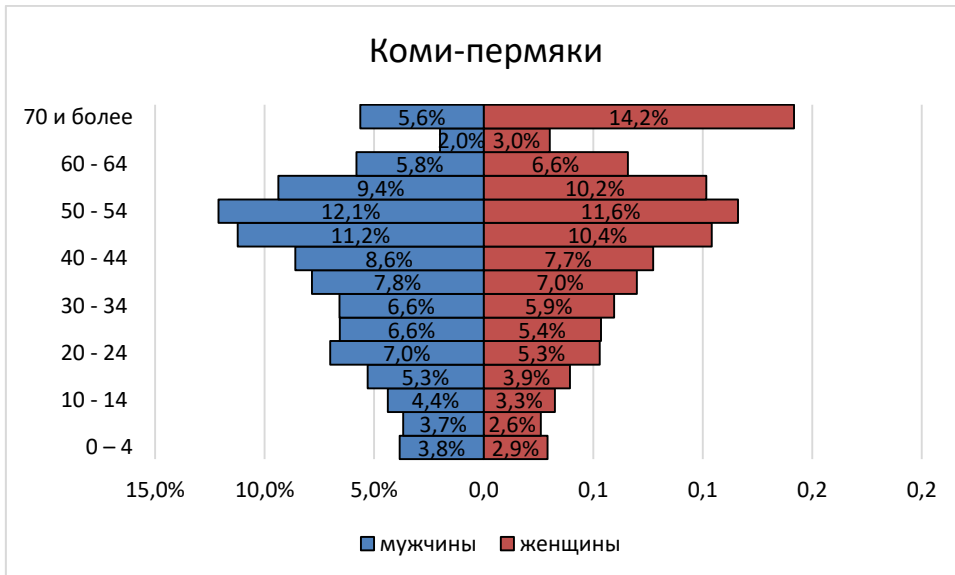


Рисунок 27. Половозрастная пирамида коми-пермяков, 2010

Источник данных: ВПН2010 [41]

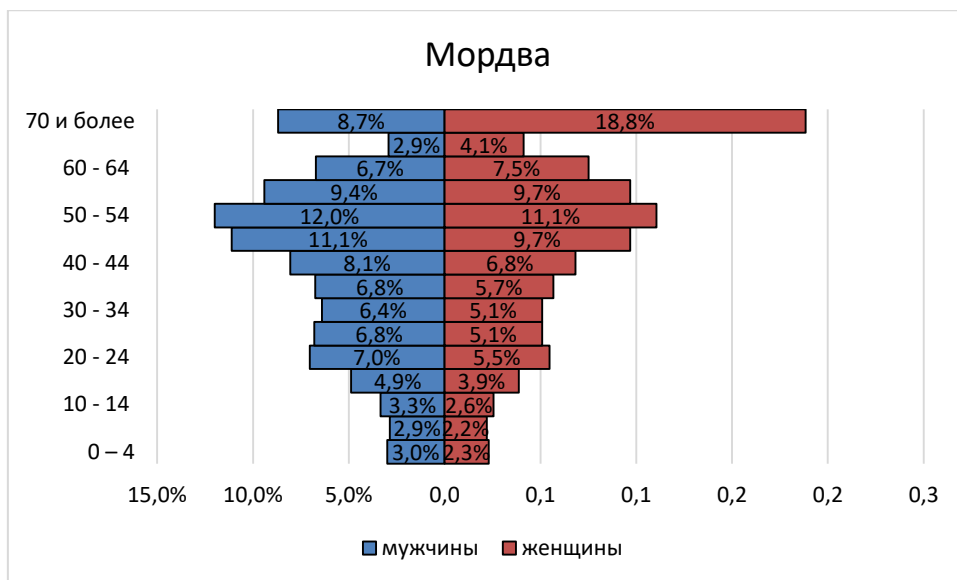


Рисунок 28. Половозрастная пирамида мордвы, 2010

Источник данных: ВПН2010 [41]

3.3. Национально-смешанные браки, уровень межэтнической брачности

На *рисунке 29* изображен график, показывающий зависимость между коэффициентом этнолингвистической ассимиляции и долей межэтнических браков. В данном случае доля межэтнических пар была рассчитана как среднее между долей этнически смешанных супружеских пар по национальности мужа и этнически смешанных супружеских пар по национальности жены. Видно, что есть зависимость между долей межэтнических браков и уровнем этнолингвистической ассимиляции для народов Волго-Уральского региона, коэффициент корреляции для данной пары показателей равен 0,78, что дает нам основание рассматривать уровень межэтнической брачности как одну из значимых причин, влияющих на ассимиляцию народов. На графике видно, что наибольшей долей смешанных браков обладают мордва и удмурты, что позволяет выделить их как наиболее ассимилируемые этносы. Меньше всего смешанных браков заключают казахи, что говорит о малой подверженности ассимиляции данного этноса.

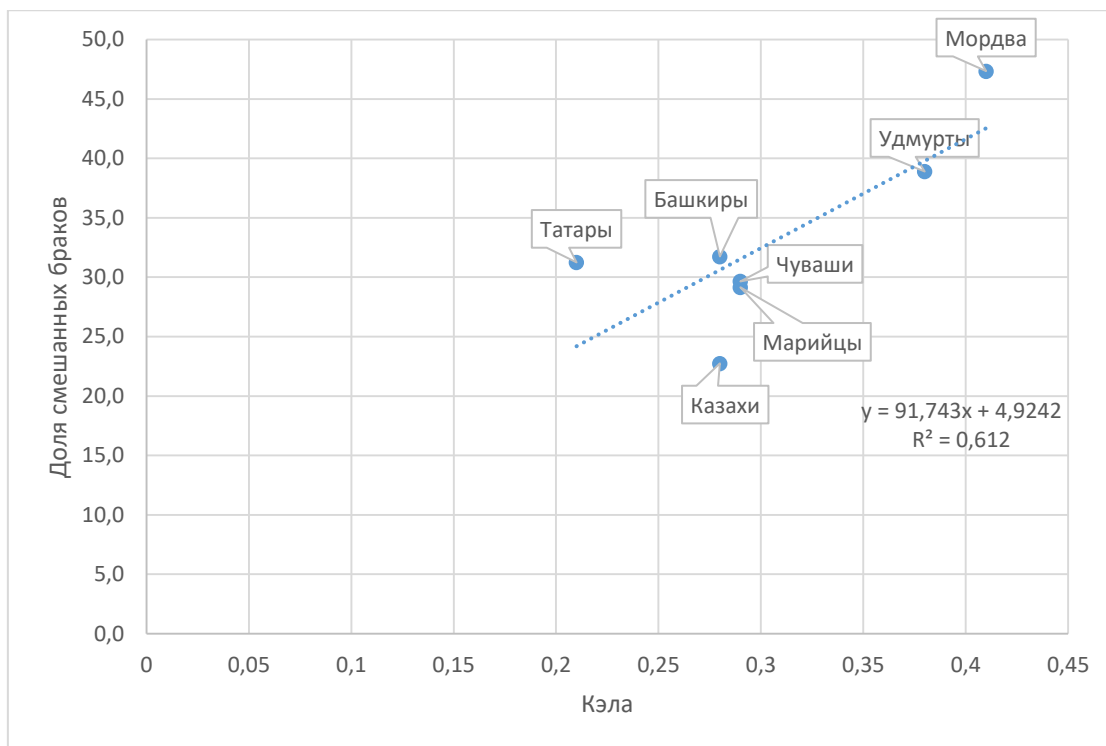


Рисунок 29. Зависимость между коэффициентом этнолингвистической ассимиляции и долей межэтнических браков

Источник данных: ВПН2010 [41]

Конечно, не все смешанные пары представлены исключительно русскими супругами, однако таких все же подавляющее большинство. Исключение составляют только башкиро-татарские пары, в которых происходит взаимная ассимиляция этих этносов. В данном случае, стоит отметить статью Е. Сороко «Этнически смешанные супружеские пары в Российской Федерации», в которой на основе матрицы этнических комбинаций супружеских пар дана оценка межэтнических расстояний. Матрица этнических комбинаций представляет собой таблицу, в которой по горизонтали отложены количество супружеских пар различных этносов по национальности жены, а по вертикали – по национальности мужа. Матрица включает в себя 17,14 млн. пар, из которых 15,08 млн находятся на диагонали однородных пар, 2,06 млн – это этнические смешанные пары вне диагонали. Исходя из этих данных вычисляется показатель этнических предпочтений:

$$E_{ij} = \frac{n_{ij}}{n_{ij}^R},$$

где E_{ij} – показатель этнических предпочтений, n_{ij} – безразмерное распределение реальных смешанных супружеских пар, n_{ij}^R – безразмерное распределение смешанных пар в случае равномерной ассимиляции.

Исходя из этого вычисляется межэтническое расстояние – фактора, пропорционально которому формируются этнические предпочтения:

$$D_{ij} = \frac{1}{2} \left(\frac{1}{E_{ij}} + \frac{1}{E_{ji}} \right).$$

Таким образом, можно сказать что показатель межэтнических расстояний неким образом характеризует комплиментарность этносов; чем оно больше, тем менее склонны этносы к созданию семейных пар и наоборот [19]

Таблица 16

Оценка межэтнических расстояний между русскими, татарами, башкирами и другими этносами на основании распространенности смешанных браков, Россия, 2010

Русские		Татары		Башкиры	
мордва	0,68	башкиры	0,30	казахи	0,96
удмурты	0,71	казахи	1,01	чуваши	2,64
чуваши	0,75	чуваши	1,81		
татары	0,84	удмурты	1,87		
казахи	0,97	мордва	4,19		
башкиры	1,55				

Источник: Е. Сороко «Этнически смешанные супружеские пары в Российской Федерации» [19]

На *рисунках 30-31* изображена доля межэтнических браков по национальной принадлежности мужа и жены. Заметно, что больше всего смешанных браков заключают мордва и удмурты. Меньше всего межэтнических браков приходится на казахов, а также чувашей, марийцев и татар. При этом для марийцев, чувашей и татар характерен довольно низкий уровень межэтнической брачности в своих национальных республиках, в отличие от тех же удмуртов, для которых характерен высокая доля межэтнических браков и в своей национальной республике. Интересно также положение башкир, которые по доле смешанных браков занимают среднее положение. Однако, исходя из исследования Е. Сороко, эти межэтнические браки заключены скорее между башкирами и татарами, нежели башкирами и русскими.

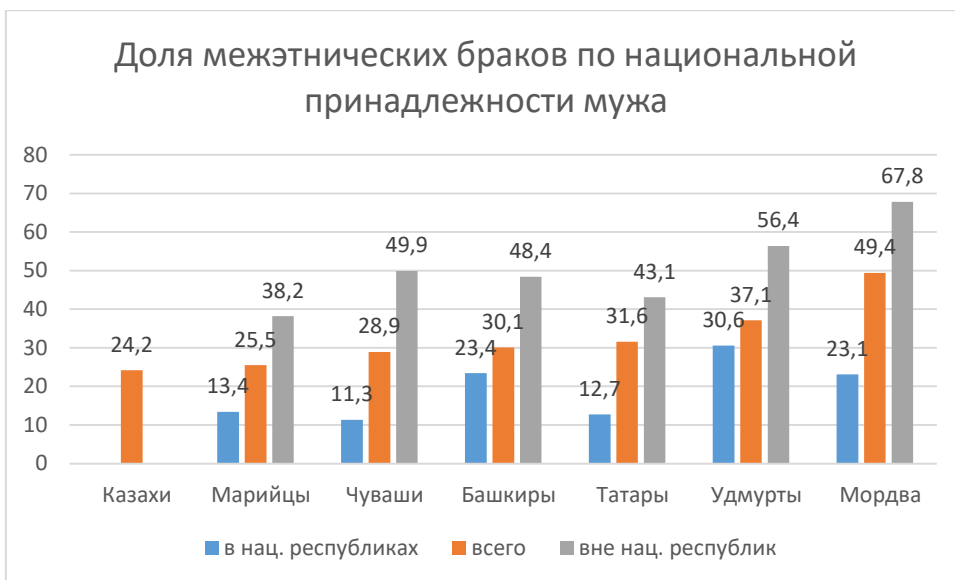


Рисунок 30. Доля межэтнических браков по национальной принадлежности мужа

Источник данных: ВПН2010 [41]

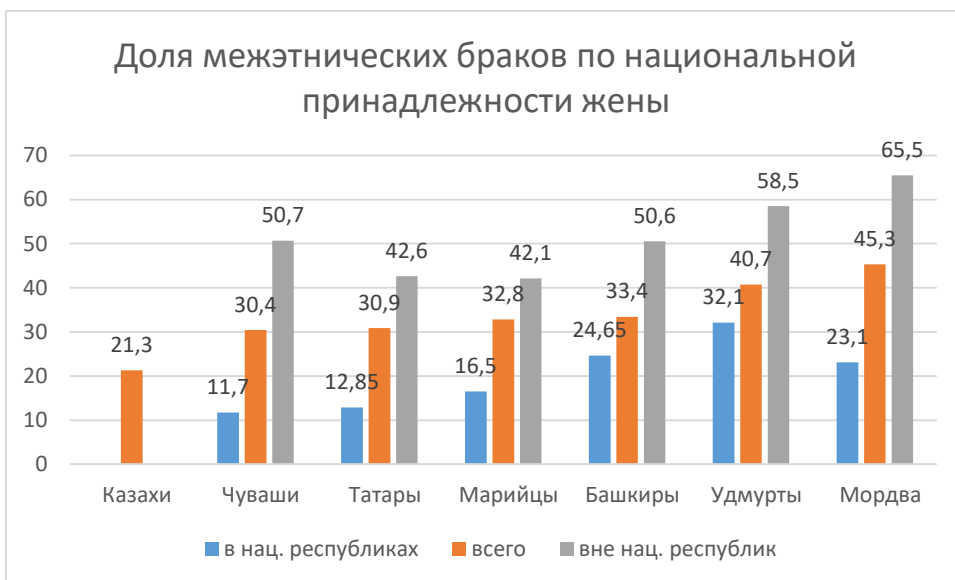


Рисунок 31. Доля межэтнических браков по национальной принадлежности жены

Источник данных: ВПН2010 [41]

В итоге, по доле межэтнических браков можно выделить следующие наиболее ассимилируемые этносы: мордва, с самой высокой долей смешанных пар по Российской Федерации в целом, и удмурты, с высокой долей межэтнических браков в своей национальной республике. К наименее ассимилируемым этносам относятся казахи, чувашы, татары и марийцы. Среди народов, проживающих вне своих национальных республик, менее склонны к межэтническим бракам марийцы и татары, что опять же подтверждает их более низкий уровень ассимиляции.

3.4. Классификация народов Волго-Уральского региона по степени ассимиляции

На основе трех факторов, свидетельствующих об этнической ассимиляции (половозрастная структура, межэтническая брачность и смена родного языка) можно провести классификацию автохтонных народов Волго-Уральского региона. На рисунке 19 изображена диаграмма, где X – коэффициент этнолингвистической ассимиляции, Y – доля лиц, младше трудоспособного возраста, а размер пузырька соответствует доле межэтнических браков. К сожалению, для коми-пермяков нет данных по брачности, поэтому они изображены точкой.

Отчетливо выделяются две группы – значительно и слабо ассимилируемые народы. К первой группе относятся мордва, удмурты и коми-пермяки. Для этих народов характерна высокая степень лингвистической ассимиляции, малая доля молодежи, а также высокий уровень межэтнической брачности. Интересно, что данная группа целиком состоит из финно-угорских народов.

Народы, ассимилируемые в меньшей степени, можно условно подразделить на несколько подгрупп. В первую очередь это средне ассимилируемые народы, к которым относятся чуваша и марийцы. Для них характерна доля смешанных браков менее 30%, доля лиц трудоспособного возраста немного ниже среднероссийской, при относительно невысокой доле лиц, не считающей родным язык своей национальности. Также к этой группе можно отнести татар по показателям доли молодежи и межэтническим бракам, однако татары все же в меньшей степени подвержены лингвистической ассимиляции.

Наконец, башкир и казахов можно отнести к подгруппе наименее ассимилируемых народов. Для них характерна высокая доля лиц молодых возрастов (больше среднероссийской) и низкая степень этнолингвистической ассимиляции. Однако, для казахов также характерна самая низкая доля смешанных браков, что делает их наименее ассимилируемым этносом Волго-Уральского региона.

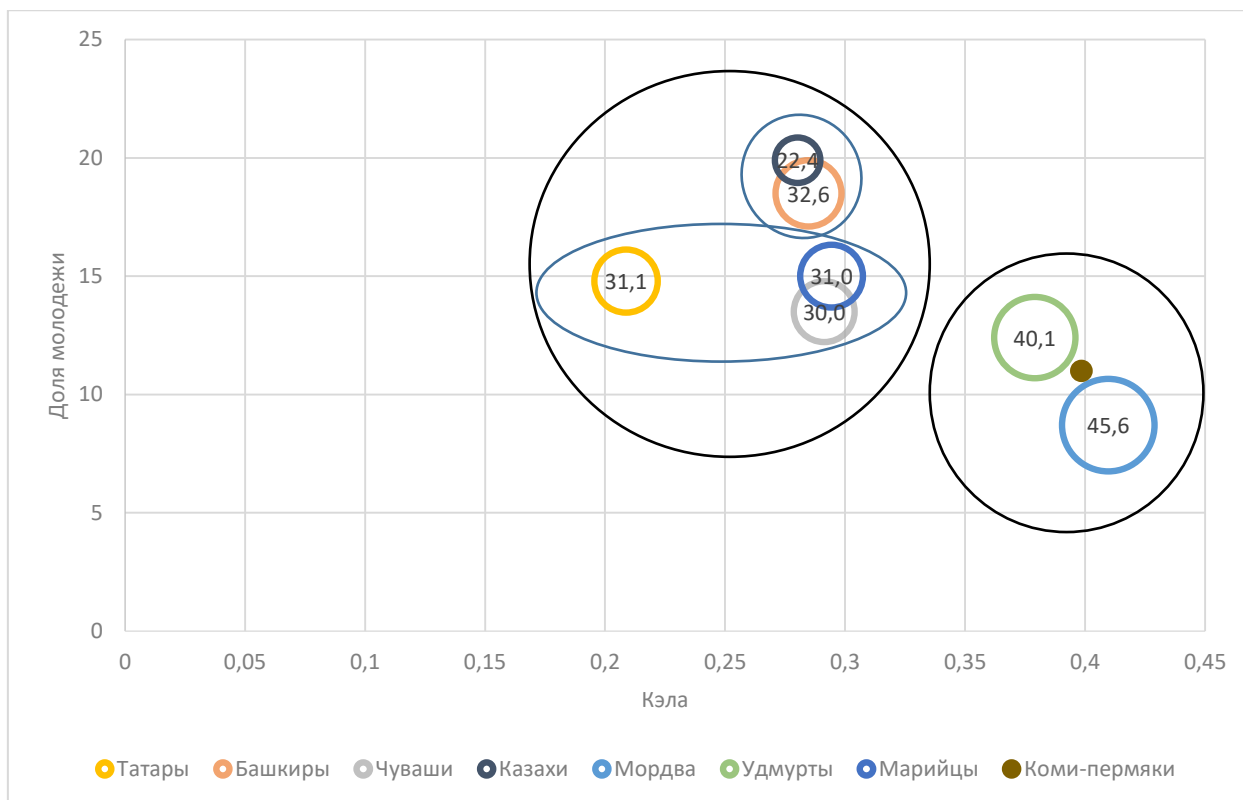


Рисунок 32. Классификация народов Волго-Уральского региона по степени ассимиляции

3.5 Другие факторы ассимиляции и их роль в процессе этногенеза народов Волго-Уральского региона

3.5.1. Уровень урбанизации

Одним из факторов, влияющих на ассимиляцию народов является степень его урбанизированности, так как жизнь в городах способствует размыванию этнических особенностей, а значит, более быстрой ассимиляции. Значит, можно сказать, что чем большая часть народа проживает в сельской местности, тем менее он ассимилирован. На рисунке 20 изображена зависимость между коэффициентом этнолингвистической ассимиляции и долей народа, проживающей в сельской местности. Коэффициент корреляции (показатель, характеризующий силу статистической связи двумя) равен 0,5, а коэффициент детерминации R^2 (доля дисперсии зависимой переменной (Y), объясняемая предиктором (X), грубо говоря, это показатель, характеризующий зависимость одной переменной от другой) равен 0,25, поэтому нельзя сказать, что есть явная зависимость между долей сельского населения и уровнем владения родным языком для народов Волго-Уральского региона или же ее нельзя назвать значимой.

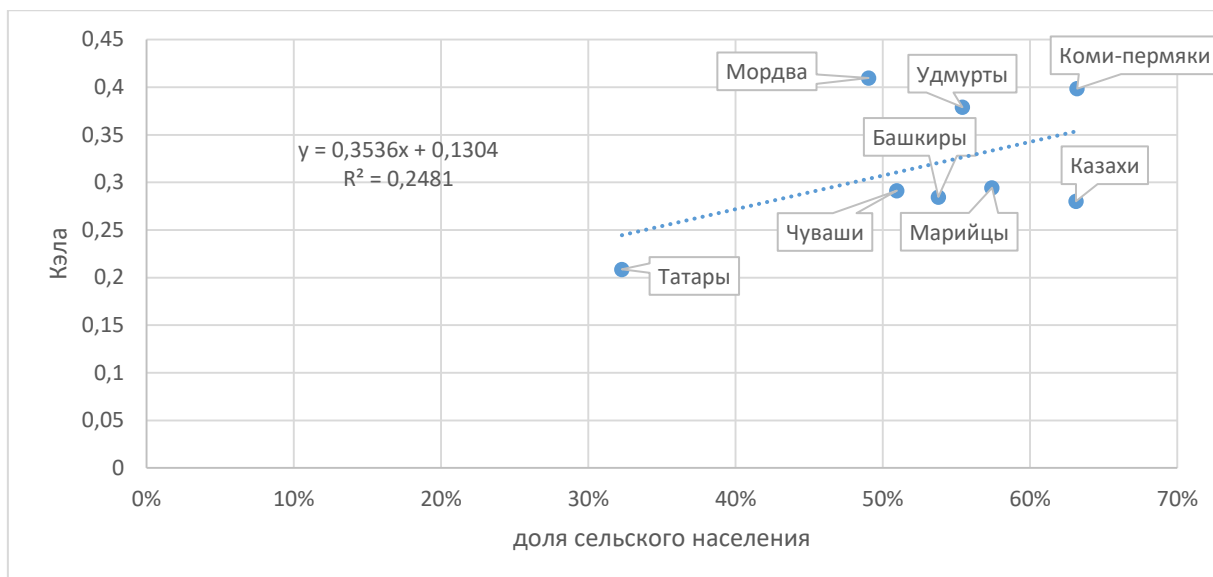


Рисунок 33. Зависимость между коэффициентом этнолингвистической ассимиляции народов Волго-Уральского региона и долей сельского населения.

Источник данных: ВПН2010 [41]

Проанализируем каждый народ отдельно. На *рисунках 21 – 27* изображены графики, показывающие зависимость между долей народа, проживающего в сельской местности (ось X) в каком-либо субъекте федерации, расположенном в Волго-Уральском регионе, и коэффициентом этнолингвистической ассимиляции народа в данном субъекте (ось Y). Предположительно, чем большая часть народа проживает в сельской местности, тем менее он ассимилирован. Каждая точка – это один из субъектов Волго-Уральского региона. Итак, коэффициент корреляции для татар составляет -0,51, что говорит о наличии обратной связи, а R^2 составляет всего 0,26, это значит, что для татар степень урбанизации несильно влияет на степень их ассимиляции. Хотя все же можно сказать о малой зависимости между долей татар в регионе, проживающих в сельской местности, и степенью их этнолингвистической ассимиляции.

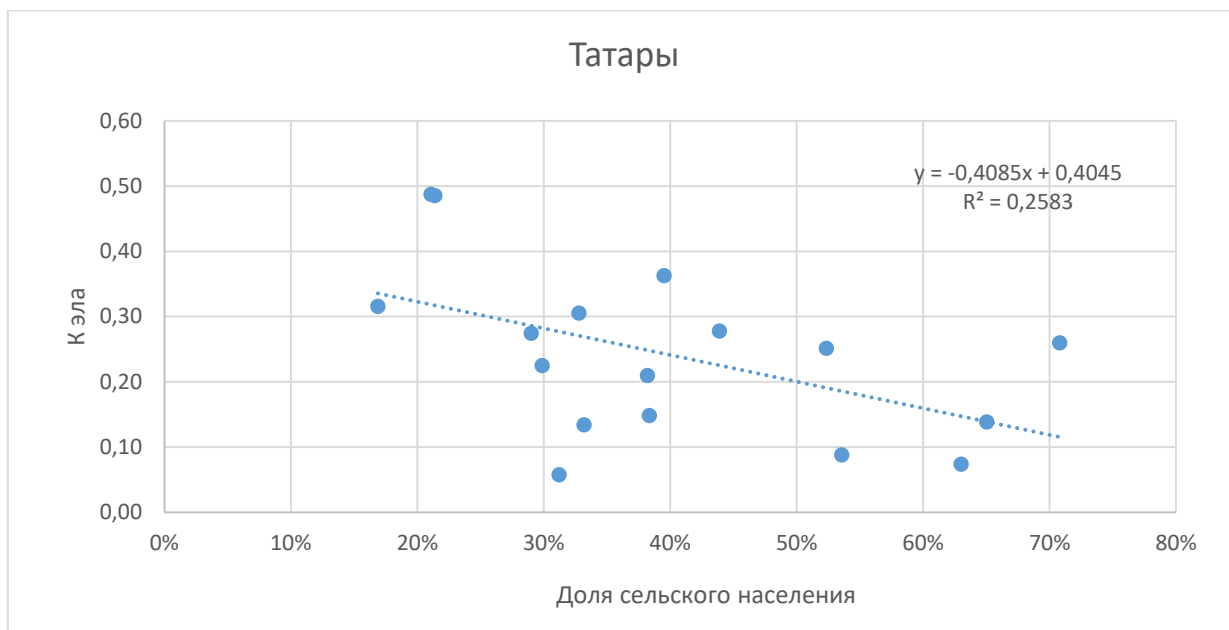


Рисунок 34. Зависимость между коэффициентом этнолингвистической ассимиляции и долей сельского населения у татар.

Источник данных: ВПН2010 [41]

Для башкир и мордвы ситуация, в целом, схожая с татарами – зависимость есть, но она мала, а R^2 равен всего 0,27 и 0,22 (коэффициент корреляции -0,52 и -0,47). Так в Курганской области практически 90% башкир проживает в сельской местности, что может объяснить крайне низкую степень ассимиляции для данного региона, которая уже была отмечена в предыдущих параграфах. В городах проживают, в основном, башкиры Татарстана и Свердловской области. Их степень лингвистической ассимиляции также выше средней для башкир. Из ряда явно выбивается Пермский край, в котором при средней доле урбанизации степень ассимиляции башкир крайне высока. Среди регионов проживания мордвы тоже можно выделить Челябинскую область, в которой самая высокая степень урбанизации народа при очень высокой лингвистической ассимиляции. Однако, среди регионов, где мордва проживает, в основном, в селах нет такой явной закономерности. Так в Оренбургской области, для которой характерна самая низкая урбанизация мордвы, коэффициент этнолингвистической ассимиляции хоть и не намного, но выше среднего (Кэла = 0,43 при среднем Кэла = 0,41).

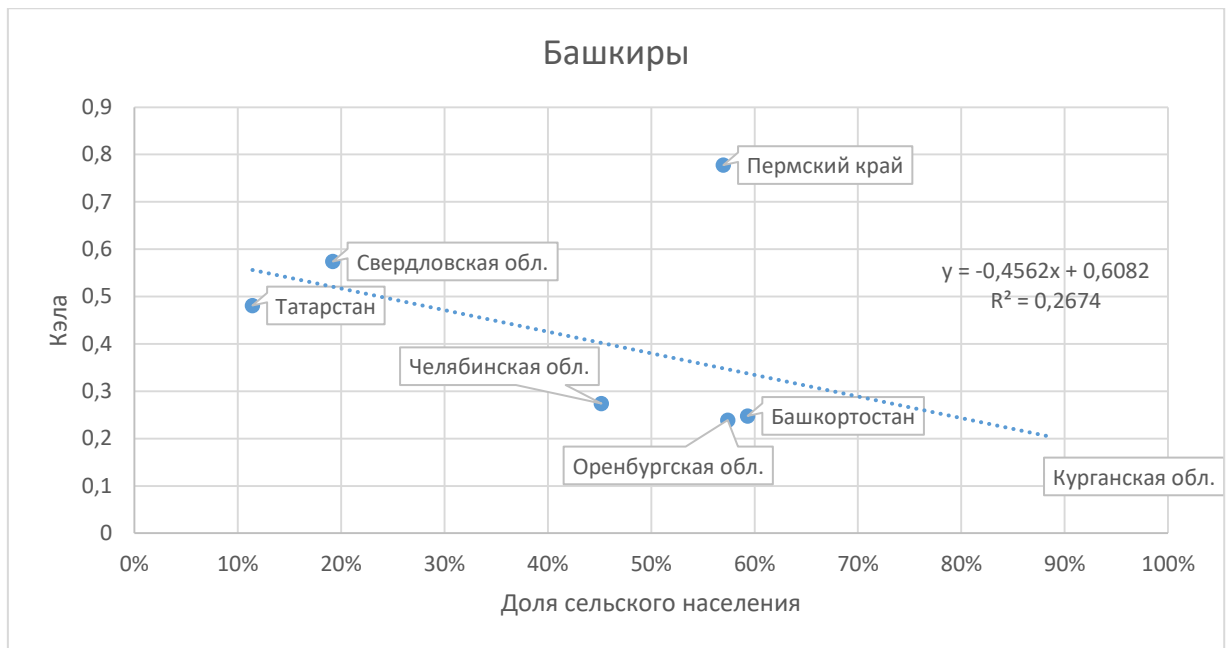


Рисунок 35. Зависимость между коэффициентом этнолингвистической ассимиляции и долей сельского населения у башкир.

Источник данных: ВПН2010 [41]

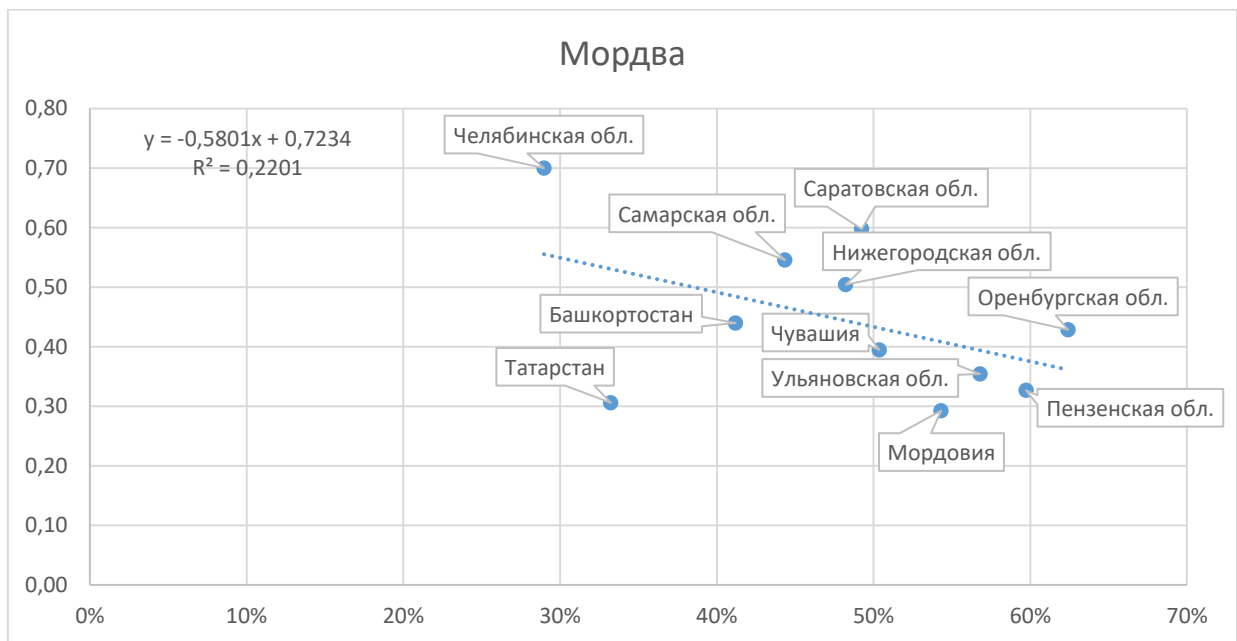


Рисунок 36. Зависимость между коэффициентом этнолингвистической ассимиляции и долей сельского населения у мордвы.

Источник данных: ВПН2010 [41]

Для казахов и чувашей зависимости между долей сельского населения и степенью этнолингвистической ассимиляции очень маленькая (коэффициент корреляции -0,35 и -0,41). В случае с казахами, можно сказать что такой зависимости нет, так как казахи меньше всех народов склонны к ассимиляции, а значит городской образ жизни влияет на них

несильно. В случае с чувашами такую закономерность объяснить сложнее. Заметно, что в Марий Эл малая часть чувашей проживает в селе, а степень их этнолингвистической ассимиляции высокая. Стоит, однако, отметить, что доля чувашей в Марий Эл составляет менее 1%. В Пензенской области уровень этнолингвистической ассимиляции выше, чем в Татарстане, хотя в ней чувашаи менее урбанизированы. Однако, стоит отметить, что коэффициент этнолингвистической ассимиляции и в Пензенской области, и в Татарстане ниже среднего.

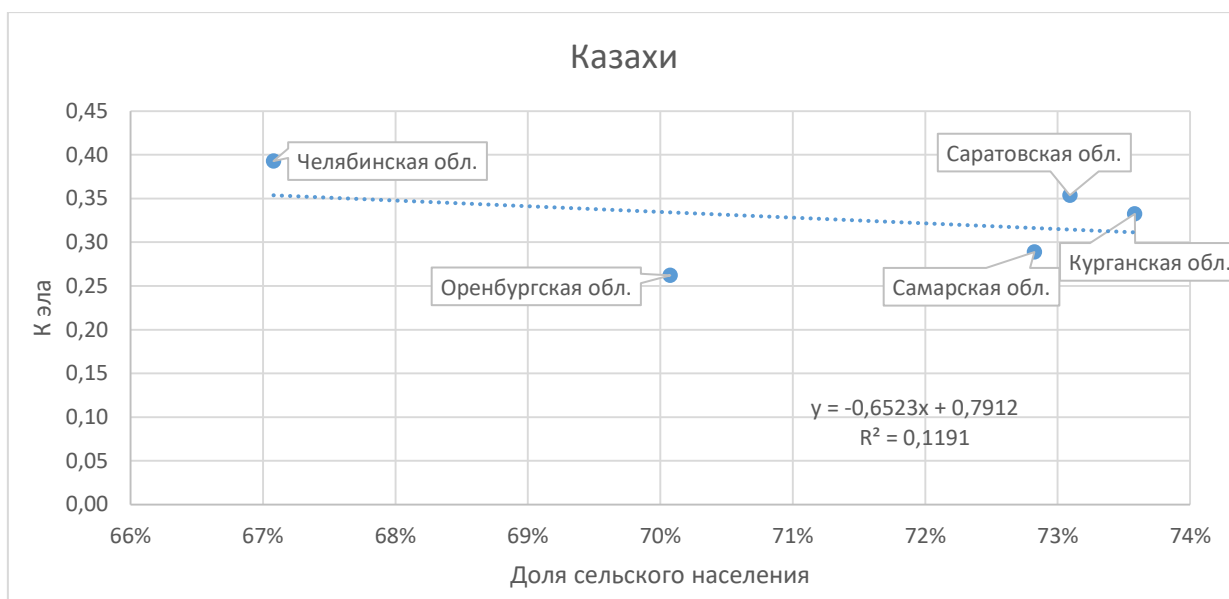


Рисунок 37. Зависимость между коэффициентом этнолингвистической ассимиляции и долей сельского населения у казахов. Источник данных: ВПН2010 [41]

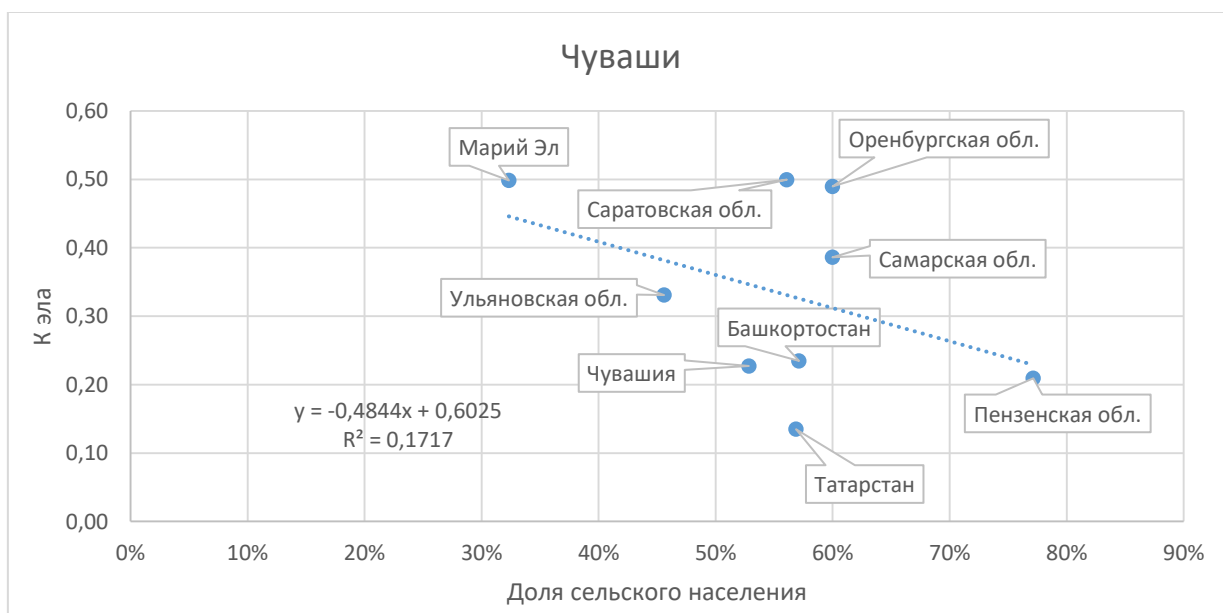


Рисунок 38. Зависимость между коэффициентом этнолингвистической ассимиляции и долей сельского населения у чувашей. Источник данных: ВПН2010 [41]

Марийцы и удмурты в большей степени подвержены ассимиляции в зависимости от уровня урбанизации. Для марийцев коэффициент корреляции между долей сельского населения и коэффициентом этнолингвистической ассимиляции равен $-0,68$, а коэффициент детерминации $-0,47$. Так наиболее ассимилированы марийцы, проживающие в Чувашии, где они проживают по большей части в городах. Интересно, что для Башкортостана и Кировской области при большой доле марийцев, проживающих в сельской местности, степень этнолингвистической ассимиляции разная. В Башкортостане она крайне низкая, а вот в Кировской области равна среднему показателю. Возможно, это связано с культурным фактором, так как марийцы более склонны к ассимиляции с русскими, чем башкирами. Для удмуртов коэффициент детерминации самый большой ($R^2 = 0,90$), что дает нам возможность говорить о том, что удмурты, проживающие в сельской местности менее склонны к ассимиляции, чем удмурты, проживающие в городах.

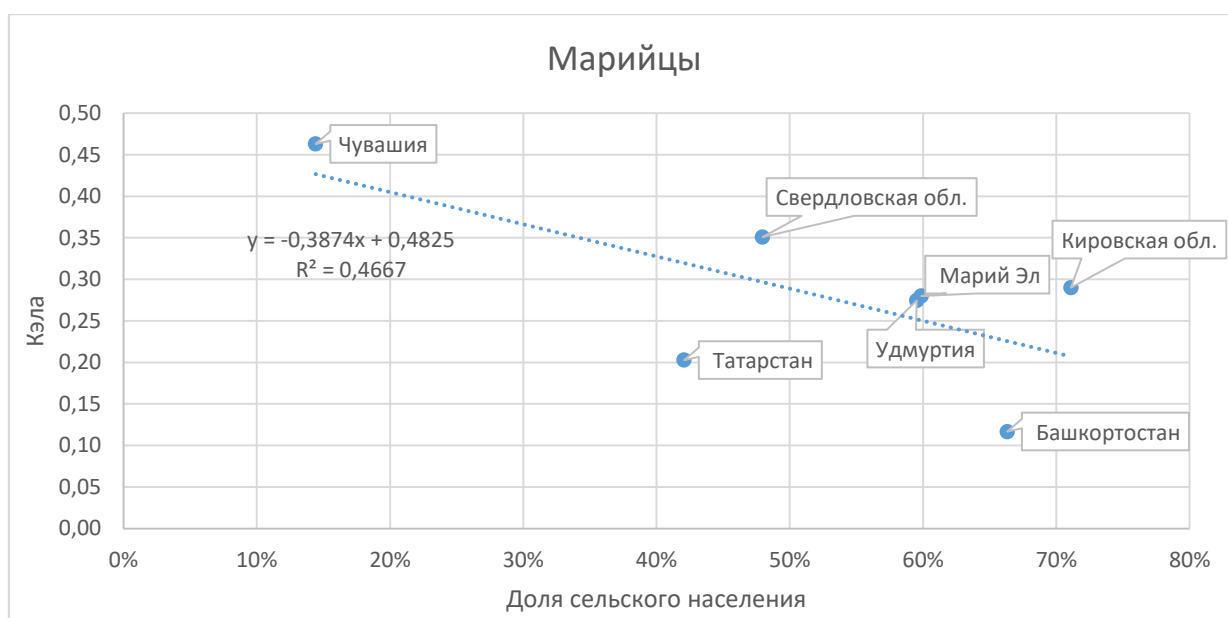


Рисунок 39. Зависимость между коэффициентом этнолингвистической ассимиляции и долей сельского населения у марийцев.

Источник данных: ВПН2010 [41]

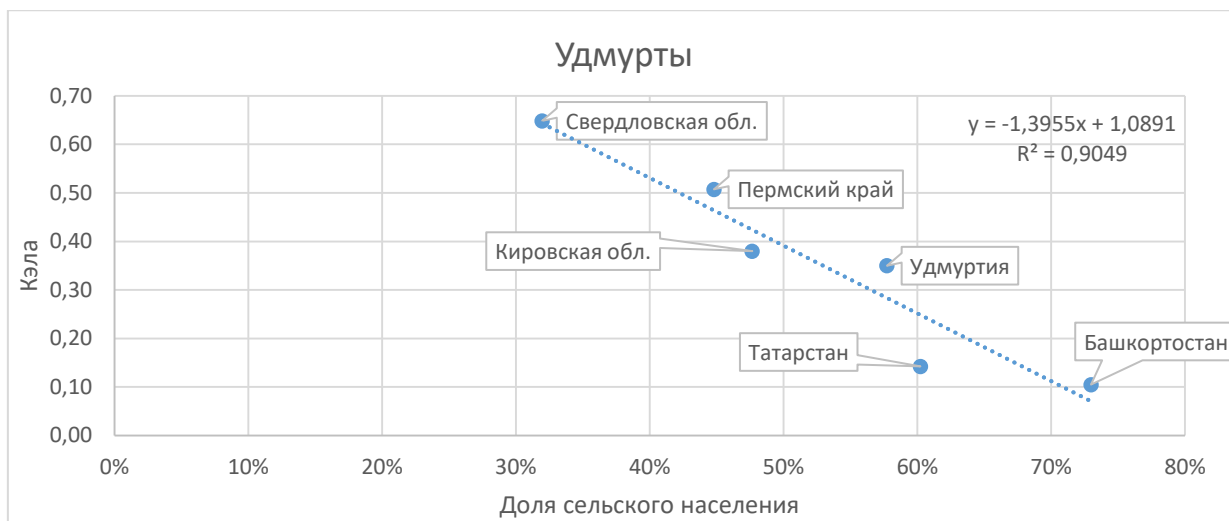


Рисунок 40. Зависимость между коэффициентом этнолингвистической ассимиляции и долей сельского населения у удмуртов. Источник данных: ВПН2010 [41]

3.5.2. Институциональный фактор

В качестве важного института, влияющего на ассимиляцию, будут проанализированы школы. Основная причина такого выбора состоит в том, что если в школах какого-либо региона преподают один из национальных языков, то уровень этнолингвистической ассимиляции народа, предположительно, будет ниже. Более того, можно предположить, что наличие в школах предметов, связанных с национальной культурой, языком, способствует росту национального самосознания среди молодежи, а значит замедляет ассимиляцию.

Изучение национальных языков регулируется Федеральным законом №273-ФЗ (ред. от 30.04.2021) "Об образовании в Российской Федерации". Статья 14. Язык образования, пункт 3 гласит, что «в государственных и муниципальных образовательных организациях, расположенных на территории республики Российской Федерации, может вводиться преподавание и изучение государственных языков республик Российской Федерации в соответствии с законодательством республик Российской Федерации» [1]. В 2018 г. была принята поправка, согласно которой школьники в республиках смогут выбрать, какой язык считать родным, и, соответственно, отказываться от изучения национального языка или уроков на нем. Однако на 2010 г. изучение национального языка было обязательно в следующих республиках: Татарстан, Башкортостан и Чувашия. В Татарстане татарский язык и литература преподавались по 5-6 часов в неделю (столько же отводилось на преподавание русского языка и литературы). До 2013 года в Башкортостане на башкирский отводилось 3 часа в неделю, а также 2-3 часа на изучение татарского или русского, в случае если они являются «родными» языками. В Чувашии национальный язык изучался

обязательно 3 часа в неделю. В Мордовии в начале XXI в. изучение эрзянского или мокшанского языка по выбору было обязательным со 2-го по 6-й класс, однако к 2010 г. изучение мордовского языка перешло на выбор родителей. В Марий Эл и Удмуртии изучение национального языка было необязательным, на усмотрение родителей [32]. В целом, изучение национального языка в школах согласуется с показателями этнолингвистической ассимиляции – так в Татарстане, где на изучение национального языка приходилось больше всего времени, чем в соседних республиках, $K_{эла}$ – наименьший.

В 2019 г. блог «Idel ile» представил доклад «Об изучении национальных языков в школах республик Поволжья и Урала», в котором проводился анализ учебных планов школ некоторых районов Татарстана, Башкортостана, Чувашии, Марий Эл, Мордовии и Удмуртии [6]. Стоит сразу отметить, что несмотря на то, что это данные 2018 г., а не 2010-х гг., основные тенденции в школьной системе изменились не сильно. На основе часов, выделяемых на изучение национальных языков, автор выделил 5 уровней изучения родных языков в школах:

1. «Фиктивное изучение родных языков» - родителей вынуждают выбрать русский язык, на изучение которого дается 0,5-1 час в неделю. К этой группе относятся большинство школ Республик Марий Эл, Мордовии и Удмуртии.
2. «Формальное изучение родных языков» - есть возможность выбрать язык (из 2-3), но на изучение выделяется не более 1 часа в неделю – городские школы Башкортостана и Чувашии.
3. «Низкий уровень изучения» - родной язык изучается 1,5-2,5 часа в неделю.
4. «Удовлетворительный уровень». Изучение родного языка и литературы по 3 часа в неделю – городские школы Татарстана
5. «Хороший уровень». На изучение родного языка и литературы отводится по 4-5 часов в неделю, а также школы «с обучением на родном языке». К этой группе относятся гимназии и сельские школы в районах с преобладанием одного народа в Татарстане, Башкортостане и Чувашии.

Автор также подчеркивает, что в Татарстане в качестве «родного» языка можно выбрать не только татарский, но и удмуртский, чувашский или марийский. В Башкортостане также есть возможность помимо башкирского изучать другие языки Волго-Уральского региона [6].

Исходя из этого, частично можно объяснить, почему на картах, представленных в параграфе 3.1, степень ассимиляции финно-угорских народов в своих национальных республиках выше, чем в Татарстане или Башкортостане. Однако изучение родных языков в школах может быть, как причиной, так и следствием культурной ассимиляции. Если в

регионе много детей, говорящих на национальном языке, то есть смысл изучать родной язык. Если же большинство знает только русский, то изучение «родного» языка будет восприниматься как изучение иностранного.

3.5.3 Культурный фактор

Культурный фактор также безусловно влияет на степень ассимиляции народов. Так, если мы обратимся к нашей классификации, то увидим, что мусульмане (в данном случае казахи, башкиры, татары) менее склонны к ассимиляции, чем народы, исповедующие православие. Возможно, это связано с традиционной формой семьи у мусульманских народов – это, как правило, большие семьи, где несколько поколений живут вместе. И, если в семье ребенка, бабушка или дедушка предпочитают говорить на национальном языке, то и ребенок будет его знать и, скорее всего, считать его своим родным. Также люди, исповедующие одну религию с большей вероятностью вступят в брак, чем лица разных конфессий, что также замедляет или ускоряет этноассимиляционные процессы.

Также стоит отметить, что в группу мало ассимилируемых народов, входят все тюркские народы, а вот финно-угорские народы (исключая марийцев) гораздо больше подвержены ассимиляции. Такая ситуация складывается, возможно, из-за того, что русская культура кажется финно-уграм доминирующей.

Конечно, дать точную характеристику уровня «развития культуры» сложно, поэтому в данном случае для анализа можно использовать количество печатных изданий (газет, журналов), выходящих на том или ином национальном языке. Выпуск большого числа изданий на национальном языке означает, что на них есть спрос среди населения. Стоит отметить, что газеты и журналы на национальном языке будут читать в первую очередь те люди, которые считают его родным, а не те, которые просто изучали язык своей республики в школе и воспринимали его как «иностранный». Таким образом, выпуск печатных СМИ служит как непосредственным свидетельством ассимиляции (чем больше людей читают газеты на национальном языке, тем больше тираж), так и фактором ассимиляции (если нет регулярных изданий на национальном языке, люди в повседневной жизни постепенно переходят на русский, что может в дальнейшем привести к этнической ассимиляции). Барсукова А.В. в своей статье «Этнические периодические издания в системе СМИ Приволжского федерального округа» приводит следующие данные по этническим СМИ. В 2009 г. в Татарстане на титульном языке издавалось 112 газет и 28 журналов, а в 2014 г. – уже 124 газеты и 33 журнала. Крупнейший татарский медиа-холдинг «Татмедиа» выпускает 50 газет на татарском, 43 – на русском, 5 – на чувашском и 1 – на удмуртском языках и 13 журналов на татарском языке. В Башкортостане на национальном языке издается 91 газета

и 11 журналов. Чувашские печатные СМИ на национальном языке представлены, в основном, районными газетами. В Марий Эл на марийском языке издается 23 печатных СМИ. Во всем ПФО выходит всего 17 изданий на русском и удмуртском языках. В Республике Мордовия зарегистрировано 51 печатное СМИ. Помимо этого, в Нижегородской, Кировской, Оренбургской, Самарской областях, в Пермском крае, Мордовии, Марий Эл, Удмуртии выходят издания на татарском языке; Татарстане, Башкортостане, в Пермском крае и в Самарской области – на чувашском; на мордовском – в Ульяновской и Самарской областях; а на башкирском - в Самарской и Оренбургской областях. В целом, больше всего газет выходит именно на татарском языке, а также башкирском, что может означать, что люди пользуются татарским и башкирским языком в повседневной жизни, а значит менее подверглись ассимиляции, чем финно-угорские народы, у которых выпуск газет и журналов на национальном языке заметно меньше.

ЗАКЛЮЧЕНИЕ

В данной работе рассматривались процессы ассимиляции у народов Волго-Уральского региона. Прежде всего, стоит отметить, что численность этносов и его доля в регионах сложно поддается численной оценке, так как человек волен сам решать, с каким народом себя идентифицировать. Однако это же расхождение в статистических данных и позволяет нам вывить процесс ассимиляции.

В целом, все народы, исключая коми-пермяков и мордву, увеличивали свою численность населения с 1939 г. по 1989 г., однако в 2010 г. все народы в той или иной степени сократили свою численность. Это сокращение в меньшей степени затронуло татар, башкир и казахов, что дало возможность предположить, что эти народы в меньшей степени подвержены ассимиляции.

Почти во всех субъектах Волго-Уральского региона доля русского населения снизилась в 2010 г. по сравнению с 1989 г., особенно это касается национальных республик, где доля русского этноса изначально была невысокой. Увеличили долю в населении титульные этносы республик Башкортостан, Мордовия и Татарстан, а вот чувашаи, удмурты и марийцы, наоборот, сократили свой удельный вес в населении своих национальных республик. В остальных регионах Волго-Уральского региона доля исследуемых народов за редким исключением либо несколько сократилась, либо осталась неизменной.

Чтобы охарактеризовать смену этнической идентичности у разных народов были выбраны три показателя: этнолингвистическая ассимиляция, изменение доли молодежи среди народов Волго-Уральского региона и национально-смешанные браки. Благодаря коэффициенту этнолингвистической ассимиляции были выделены народы, которые за период с 1989 по 2010 г. подверглись меньшей ассимиляции – это татары, башкиры, чувашаи, а вот финно-угорские ассимилировались в большей степени. Еще одно отличие между тюркскими и финно-угорскими народами в том, что коэффициент этнолингвистической ассимиляции у первых меньше: у первых коэффициент этнолингвистической ассимиляции колеблется от 0,2 до 0,3, а у вторых – от 0,3 до 0,4 в 2010 г. Была также выявлена интересная тенденция, что у чувашей, удмуртов и марийцев степень ассимиляции в своих национальных республиках выше, чем в Татарстане, а также Башкортостане. На это может быть несколько причин: меньшая подверженность ассимиляции этих народов со стороны татар и башкир; проживание чувашей, удмуртов и марийцев преимущественно в сельской местности Республик Татарстан и Башкортостан; а также может играть роль и институциональный фактор, так как в Татарстане и Башкортостане в большей степени ратуют за сохранение национальных языков. Для мордвы и татар коэффициент этнолингвистической ассимиляции в своих республиках

самый низкий. Самая низкая степень ассимиляции наблюдается у башкир, проживающих в Курганской области, что связано с крайне компактным проживанием башкир в сельской местности данного региона. Таким образом, регионом с минимальным проявлением процессов смены этнической идентичности следует считать Республику Татарстан.

При рассмотрении показателя доли населения, младше трудоспособного возраста, среди народов Волго-Уральского региона были выделены следующие закономерности. Доля лиц, младше трудоспособного возраста, у казахов и башкир больше среднероссийских показателей; у марийцев, татар и чувашей – чуть ниже среднероссийских; а для удмуртов, мордвы и коми-пермяков доля молодых людей неестественно низкая, что опять же свидетельствует о сильной ассимиляции данных народов.

По количеству смешанных браков выделяются мордва и удмурты, для которых уровень межэтнической брачности наибольший. Этот факт позволяет выделить их как наиболее ассимилируемые этносы. Меньше всего смешанных браков заключают казахи, что говорит о малой подверженности ассимиляции данного этноса.

На основе этих трех показателей была проведена классификация автохтонных народов Волго-Уральского региона, в результате которой мы получили две группы этносов: сильно ассимилируемые и слабо ассимилируемые. В группу сильно ассимилируемых народов попали удмурты, мордва, а также коми-пермяки. Группа слабо ассимилируемых этносов была разделена на две подгруппы: мало ассимилируемые народы – это казахи и башкиры (низкая степень этнолингвистической ассимиляции и большая доля молодежи) и средне ассимилируемые народы, куда вошли марийцы, чувашаи, а также татары, которые в предыдущих исследованиях на эту тему попадали в группу слабо ассимилируемых народов. Таким образом, самым ассимилируемым этносом Волго-Уральского региона является мордва. Для нее характерна самая высокая степень этнолингвистической ассимиляции, самая большая доля межэтнических браков и неестественно маленькая доля молодежи. Самый не ассимилируемый этнос - казахи с большой долей лиц, младше трудоспособного возраста, малым количеством межэтнических браков и степенью этнолингвистической ассимиляции ниже среднего. В целом, можно сказать, что цель изучить этно-территориальные особенности процесса этнической ассимиляции народов Волго-Уральского региона достигнута.

Чтобы объяснить данные закономерности были выбраны три фактора, определяющие скорость ассимиляции: степень урбанизированности народа, институты в национальных республиках, а также культурный фактор. Выяснилось, что зависимость между долей народа, проживающей в сельской местности, и степенью его ассимиляции не является одинаковой для всех народов. Так казахи остаются мало ассимилированы, не

зависимо от проживания в городе или деревне, а для удмуртов и марийцев эта зависимость оказалась наиболее существенной, что отчасти может объяснить низкую степень ассимиляции данных народов в Башкортостане, где они, в основном, проживают в сельской местности. Для изучения института, способствующего или замедляющего ассимиляцию, были выбраны школы – место, где дети социализируются. Выяснилось, что больше времени преподаванию родного языка уделяется в Башкортостане и Татарстане, причем «родным» может быть не обязательно татарский или башкирский, а другие языки этого региона. Так как в Удмуртии и Марий Эл преподавание национального языка носит больше «фиктивный» характер, то высокий показатель этнолингвистической ассимиляции для удмуртов и марийцев в своих республиках и низкий – в Татарстане и Башкирии можно объяснить именно институциональным фактором. Культурный фактор также оказывает свое влияние. Так православные народы подвержены ассимиляции в большей степени, чем мусульмане. Возможно, это связано с более легким вступлением в брак между народами одной религии. В целом, можно сказать, что цель изучить этно-территориальные особенности процесса этнической ассимиляции народов Волго-Уральского региона достигнута.

В дальнейшем данное исследование может быть продолжено. На основе данных муниципальных образований можно получить более точную характеристику процесса этнической ассимиляции народов Волго-Уральского региона. Также можно рассмотреть народы не одного региона, а рассмотреть процессы ассимиляции у наиболее многочисленных народов России в целом. Также после получения данных переписи 2020 года, можно будет сравнить результаты двух десятилетий и выяснить, на какой стадии ассимиляции находятся народы в настоящее время.

СПИСОК ИСТОЧНИКОВ

1. Федеральный закон об образовании в Российской Федерации от 29 дек. 2012 г. №273-ФЗ (ред. от 30.04.2021) "Об образовании в Российской Федерации". - Доступ из справ.-правовой системы КонсультантПлюс [Электронный ресурс]. – Режим доступа:http://www.consultant.ru/document/cons_doc_LAW_140174/bf7fadb3532c712ccd28cc2599243fb8018ed869/ (дата обращения 28.05.2021)
2. Андерсон Б. Воображаемые сообщества. Размышления об истоках и распространении национализма / Пер. с англ. В. Николаева; вступ.ст. С. П. Баньковской. — Москва: Кучково поле, 2016. — 416 с.
3. Барсукова А.В. Этнические периодические издания в системе СМИ Приволжского федерального округа [Электронный ресурс] / А.В. Барсукова // Медиаскоп. - 2018. - №1. - Режим доступа: <http://www.mediascope.ru/2419> (дата обращения 29.05.2021)
4. Бергер П. Социальное конструирование реальности: Трактат по социологии знания / П. Бергер, Т. Лукман/ Пер. с англ. Е. Руткевич. — Москва: Медиум, 1995. — 325 с.
5. Бромлей Ю.В. Очерки теории этноса / Ю.В. Бромлей. — Москва: Наука, 1983. — 411 с.
6. Гильманов Н.Р. Доклад о состоянии изучения национальных языков в школах республик Поволжья и Урала. Результаты выборочных исследований и оценка ситуации [Электронный ресурс]. / Н.Р. Гильманов. – 2019. – Режим доступа: https://mariuver.files.wordpress.com/2019/08/o_sostojanii_izucheniya_nac_jazykov_v_respublik_povolzhja_i_urala.pdf (дата обращения 28.05.2021)
7. Гарипов Я.З. Современные тенденции языкового развития населения республик России [Электронный ресурс] / Я.З. Гарипов // Вестник экономики, права и социологии. — 2013. — № 3. — С.181-184. — Режим доступа: <https://cyberleninka.ru/article/n/sovremennye-tendentsii-yazykovogo-razvitiya-naseleniya-respublik-rossii> (дата обращения: 26.05.2021)
8. Геллнер Э. Нации и национализм [Электронный ресурс] / Э. Геллнер/ Пер. с англ. И.И. Крупника. — Москва: Прогресс, 1991. — 320 с. — Режим доступа: https://royallib.com/book/gellner_ernest/natsii_i_natsionalizm.html (дата обращения: 15.03.2021)

9. Гумилёв Л.Н. Этногенез и биосфера Земли / Л.Н. Гумилёв. — Санкт-Петербург: Кристалл, 2001. — 633 с.
10. Житин Д.В. Изменения в расселении русского этноса в пределах Российской Федерации во второй половине XX - начале XXI в. / Д.В. Житин // Известия РГО. Том 145. Вып. 3. — 2013. — С.67-82.
11. Житин Д.В. Родной язык как индикатор ассимиляционных процессов в Российской Федерации / Д.В. Житин // Региональные исследования. — 2014. — № 2. — С.96-106.
12. Иванов В.П. Чуваши: этническая история и традиционная культура [Электронный ресурс] / В.П. Иванов, В.В. Николваев, В.Д. Дмитриев . — Москва: ДИК, 2000. — Режим доступа: http://gov.cap.ru/SiteMap.aspx?gov_id=49&id=1540281 (дата обращения: 15.05.2021)
13. Исхаков Д.М. Этнография татарского народа / Д.М. Исхаков. — Казань: Магариф, 2004. — 287 с.
14. Могиланский Н.М. Предмет и задачи этнографии [Электронный ресурс] / Н.М. Могиланский // Живая старина. — 1916. №1. — С.1-22. — Режим доступа: https://www.rgo.ru/sites/default/files/predmet_i_zadachi_etnografii.pdf (дата обращения: 10.03.2021)
15. Народы России: Атлас культур и религий [Электронный ресурс] / отв. ред. В.А. Тишков, А.В. Журавский, О.Е. Казьмина. — Москва: ИПЦ «Дизайн. Информация. Картография», 2008. — 256 с.: ил., карт. — Режим доступа: http://static.iea.ras.ru/books/Narody_Rossii_atlas_kultur....pdf (дата обращения: 15.05.2021)
16. Орлов А.Ю. Геодемографические исследования этноассимиляционных процессов (на примере населения Приволжского федерального округа) / А.Ю. Орлов // География и природные ресурсы. — 2009. — № 1. — С.138-143.
17. Парк, Р. Э. Избранные очерки: сборник переводов [Электронный ресурс] / Р. Э. Парк ; ред. Д. В. Ефременко; пер. В. Г. Николаев. — Москва: Институт научной информации по общественным наукам (ИНИОН) РАН, 2011. — 321 с. — Режим доступа: <https://biblioclub.ru/index.php?page=book&id=132571> (дата обращения: 15.03.2021)

18. Ситдииков А.Г. Введение в этногенез народов Поволжья и Приуралья. Часть I. Истоки этногенеза финских народов: учебно-методическое пособие для студентов, обучающихся по специальности «История». / А.Г.Ситдииков. – Казань: Издательство Казанского государственного университета, 2008. – 33 с.
19. Сороко Е.Л. Этнически смешанные супружеские пары в Российской Федерации [Электронный ресурс] / Е.Л. Сороко // Демографическое обозрение. Том 1. — 2014. — № 4. — С.96-123. — Режим доступа: <https://cyberleninka.ru/article/n/etnicheski-smeshannye-supruzheskie-pary-v-rossiyskoy-federatsii/viewer> (дата обращения: 23.05.2021)
20. Сто языков. Вселенная слов и смыслов / М.А. Кронгауз, А.Ч. Пиперски, А.А. Сомин [и др.]. – Москва: Издательство АСТ, 2018 – 224 с.: ил.
21. Токарев С.А. Этнография народов СССР. Исторические основы быта и культуры/ С.А. Токарев - Москва: Изд-во Московского университета, 1958. — 616 с. – Режим доступа: <https://arheologija.ru/tokarev-s-a-etnografiya-narodov-sssr/>
22. Тавадов Г.Т. Этнология. Современный словарь-справочник [Электронный ресурс] / Г.Т. Тавадов. — Москва: Диалог культур, 2011. — 702 с. — Режим доступа: <https://spbib.ru/catalog/-/books/11092893-etnologiya> (дата обращения: 15.05.2021)
23. Широкогоров С.М. Этнос: Исследование основных принципов изменения этнических и этнографических явлений. [Электронный ресурс] / С.М. Широкогоров. — Шанхай: 1923. — 69 с. — Режим доступа: <http://www.kunstkamera.ru:8081/siberia/shirokogorovethnos.html> (дата обращения: 10.03.2021)
24. Чикагская социология: Сб. переводов / РАН. ИНИОН. Центр социал. науч.-информ. исслед. Отд. социологии и социал. психологии; Сост. и пер. Николаев В.Г.; Отв. ред. Ефременко Д.В. – М., 2015. – 430 с.
25. Эккель Б.М. Некоторые аспекты межэтнических контактов в Удмуртской АССР / Б.М. Эккель // Советская этнография. — 1978. — № 4. — С.22-33.
26. Этнография: Учебник / Под ред. Ю. В. Бромлея и Г. Е. Маркова. — Москва: Высш. школа, 1982. — 320 с, ил.
27. Этнология (этнография): учебник для вузов / В.А. Козьмин [и др.]; под редакцией В.А. Козьмина, В.С. Бузина. – Москва: Юрайт, 2020. – 438 с. – Режим доступа:

- <https://urait.ru/viewer/etnologiya-etnografiya-468784#page/1> (дата обращения: 12.03.2021)
28. Этнополитология: политические функции этничности: Учебник для вузов / Тишков В.А., Шабает Ю.П. — Москва: Издательство Московского университета, 2011. — 376 с.
29. Giles H., R. Bourhis & D. Taylor. Towards a theory of language in ethnic group relations [Электронный ресурс] / H. Giles // Language, Ethnicity and Intergroup Relations. – 1977. - London: Academic Press. – Режим доступа: <http://lepo.it.da.ut.ee/~ehalam/pdf/Giles%20et%20al%201977.pdf> (дата обращения: 12.05.2021)
30. Lazear E.P. Culture and Language [Электронный ресурс] / Lazear E.P. // Journal of Political Economy. – 1999. - №6, pt.2. – p.95-126. – Режим доступа: <https://proxy.library.spbu.ru:2807/doi/pdf/10.1086/250105> (дата обращения: 12.05.2021)
31. Williams J. Allen Jr. and Ortega, Suzanne T. Dimensions of Ethnic Assimilation: An Empirical Appraisal of Gordon's Typology [Электронный ресурс] / J. Williams, S. Ortega Sociology // Department, Faculty Publications. – 1990. - №9. – Режим доступа: <https://core.ac.uk/download/pdf/188137282.pdf> (дата обращения: 12.05.2021)
32. По доброй воле: как в республиках России отменяют обязательное изучение государственных языков [Электронный ресурс]. – Режим доступа: <https://realnoevremya.ru/articles/81691-v-rossii-otmenyayut-obyazatelnoe-izuchenie-nacionalnyh-yazykov> (дата обращения: 25.05.2021)
33. Региональный интерактивный энциклопедический портал «Башкортостан» [Электронный ресурс]. – Режим доступа: <http://bashenc.online/ru/> (дата обращения 15.05.2021)
34. Этнографическая электронная энциклопедия. Традиционная культура народов Европейского Северо-Востока России [Электронный ресурс]. – Режим доступа: <https://ethnokomi.ru/> (дата обращения 15.05.2021)
35. Демоскоп Weekly. Институт демографии Национального исследовательского университета «Высшая школа экономики». Всероссийская перепись населения 1939 г. [Электронный ресурс]. – Режим доступа:

- http://www.demoscope.ru/weekly/ssp/census_types.php?ct=6 (дата обращения 16.05.2021)
36. Демоскоп Weekly. Институт демографии Национального исследовательского университета «Высшая школа экономики». Всероссийская перепись населения 1959 г. [Электронный ресурс]. – Режим доступа: http://www.demoscope.ru/weekly/ssp/census_types.php?ct=6 (дата обращения 16.05.2021)
37. Демоскоп Weekly. Институт демографии Национального исследовательского университета «Высшая школа экономики». Всероссийская перепись населения 1970 г. [Электронный ресурс]. – Режим доступа: http://www.demoscope.ru/weekly/ssp/census_types.php?ct=6 (дата обращения 16.05.2021)
38. Демоскоп Weekly. Институт демографии Национального исследовательского университета «Высшая школа экономики». Всероссийская перепись населения 1979 г. [Электронный ресурс]. – Режим доступа: http://www.demoscope.ru/weekly/ssp/census_types.php?ct=6 (дата обращения 30.05.2021)
39. Демоскоп Weekly. Институт демографии Национального исследовательского университета «Высшая школа экономики». Всероссийская перепись населения 1989 г. [Электронный ресурс]. – Режим доступа: <http://www.demoscope.ru/weekly/ssp/census.php?cy=6> (дата обращения 30.05.2021)
40. Демоскоп Weekly. Институт демографии Национального исследовательского университета «Высшая школа экономики». Всероссийская перепись населения 2002 г. [Электронный ресурс]. – Режим доступа: http://www.demoscope.ru/weekly/ssp/census_types.php?ct=6 (дата обращения 30.05.2021)
41. Официальный сайт Федеральной службы государственной статистики. Итоги Всероссийской переписи населения 2010 г. [Электронный ресурс]. – Режим доступа: https://www.gks.ru/free_doc/new_site/perepis2010/croc/perepis_itogi1612.htm (дата обращения 30.05.2021)
42. Acer120.livejournal.com [Электронный ресурс]. – Режим доступа: <https://acer120.livejournal.com/profile> (дата обращения: 15.05.2021)

ПРИЛОЖЕНИЯ

Приложение 1. Коэффициент этнолингвистической ассимиляции народов в Республике Башкортостан, 2010

	Численность	Назвали родным языком язык своей национальности	Кэла	Кэла ср.
Русские	1432906	1428032	0,00	0,00
Башкиры	1172287	881672	0,25	0,28
Татары	1009295	859525	0,15	0,21
Чуваши	107450	82229	0,23	0,29
Марийцы	103658	91550	0,12	0,29
Украинцы	39875	9191	0,77	0,76
Удмурты	21477	19223	0,10	0,38
Мордва	20300	11372	0,44	0,41

Источник данных: ВПН 2010 [41]

Приложение 2. Коэффициент этнолингвистической ассимиляции народов в Республике Татарстан, 2010

	Численность	Назвали родным языком язык своей национальности	Кэла	Кэла ср.
Татары	2012571	1896160	0,06	0,21
Кряшены	29962	25965	0,13	-
Русские	1501369	1497934	0,00	0,00
Чуваши	116252	100584	0,13	0,29
Удмурты	23454	20113	0,14	0,38
Мордва	19156	13298	0,31	0,41
Марийцы	18848	15026	0,20	0,29
Украинцы	18241	6310	0,65	0,76
Башкиры	13726	7121	0,48	0,28

Источник данных: ВПН 2010 [41]

Приложение 3. Коэффициент этнолингвистической ассимиляции народов в Республике Удмуртия, 2010

	Численность	Назвали родным языком язык своей национальности	Кэла	Кэла ср.
Русские	912539	910297	0,00	0,00
Удмурты	410584	229203	0,44	0,34
Татары	98831	42351	0,57	0,21
Украинцы	8332	2775	0,67	0,76
Марийцы	8067	4952	0,39	0,29

Источник данных: ВПН 2010 [41]

Приложение 4. Коэффициент этнолингвистической ассимиляции народов в Республике Марий Эл, 2010

	Численность	Назвали родным языком язык своей национальности	Кэла	Кэла ср.
Русские	313947	313297	0,00	0,00
Марийцы	290863	209437	0,28	0,29
Горные марийцы	23502	21830	0,07	0,05
Татары	38357	29727	0,22	0,21
Чуваши	6025	3022	0,50	0,29
Украинцы	3601	1037	0,71	0,76

Источник данных: ВПН 2010 [41]

Приложение 5. Коэффициент этнолингвистической ассимиляции народов в Республике Мордовия, 2010

	Численность	Назвали родным языком язык своей национальности	Кэла	Кэла ср.
Русские	443737	443359	0,00	0,00
Мордва	333112	235681	0,29	0,41
Мордва-мокша	4178	1375	0,67	0,20
Мордва-эрзя	49579	30909	0,38	0,33
Татары	43392	39573	0,09	0,21
Украинцы	3185	1290	0,59	0,76

Источник данных: ВПН 2010 [41]

Приложение 6. Коэффициент этнолингвистической ассимиляции народов в Республике Чувашия, 2010

	Численность	Назвали родным языком язык своей национальности	Кэла	Кэла ср.
Чуваши	814750	629551	0,23	0,29
Русские	323274	321504	0,01	0,00
Татары	34214	29469	0,14	0,21
Мордва	13014	7877	0,39	0,41
Украинцы	4707	1196	0,75	0,76
Марийцы	3648	1959	0,46	0,29

Источник данных: ВПН 2010 [41]

Приложение 7. Коэффициент этнолингвистической ассимиляции народов в Пермском крае, 2010

	Численность	Назвали родным языком язык своей национальности	Кэла	Кэла ср.
Русские	2191423	2187059	0,00	0,00
Татары	115544	73598	0,36	0,21
Коми-пермяки	81084	53028	0,35	0,40
Башкиры	32730	7274	0,78	0,28
Удмурты	20819	10256	0,51	0,38
Украинцы	16269	3739	0,77	0,76

Источник данных: ВПН 2010 [41]

Приложение 8. Коэффициент этнолингвистической ассимиляции народов в Кировской области, 2010

	Численность	Назвали родным языком язык своей национальности	Кэла	Кэла ср.
Русские	1199691	1198590	0,00	0,00
Татары	36457	28641	0,21	0,21
Марийцы	29598	17723	0,40	0,29
Удмурты	13639	7070	0,48	0,38
Украинцы	7718	2491	0,68	0,76

Источник данных: ВПН 2010 [41]

Приложение 9. Коэффициент этнолингвистической ассимиляции народов в Нижегородской области, 2010

	Численность	Назвали родным языком язык своей национальности	Кэла	Кэла ср.
Русские	3109661	3102859	0,00	0,00
Татары	44103	31847	0,28	0,21
Мордва	19138	9488	0,50	0,41
Украинцы	17657	4650	0,74	0,76
Армяне	13294	10608	0,20	0,31

Источник данных: ВПН 2010 [41]

Приложение 10. Коэффициент этнолингвистической ассимиляции народов в Оренбургской области, 2010

	Численность	Назвали родным языком язык своей национальности	Кэла	Кэла ср.
Русские	1519525	1517060	0,00	0,00
Татары	151492	113347	0,25	0,21
Казахи	120262	88740	0,26	0,28
Украинцы	49610	7140	0,86	0,76
Башкиры	46696	35531	0,24	0,28
Мордва	38682	22111	0,43	0,41
Чуваши	12492	6375	0,49	0,29
Немцы	12165	1902	0,84	0,89
Армяне	10547	8772	0,17	0,31
Азербайджанцы	7421	6082	0,18	0,17

Источник данных: ВПН 2010 [41]

Приложение 11. Коэффициент этнолингвистической ассимиляции народов в Пензенской области, 2010

	Численность	Назвали родным языком язык своей национальности	Кэла	Кэла ср.
Русские	1165668	1163537	0,00	0,00
Татары	86431	80056	0,07	0,21
Мордва	54703	36842	0,33	0,41
Украинцы	8595	2601	0,70	0,76
Чуваши	5614	4439	0,21	0,29
Армяне	4103	3085	0,25	0,31

Источник данных: ВПН 2010 [41]

Приложение 12. Коэффициент этнолингвистической ассимиляции народов в Самарской области, 2010

	Численность	Назвали родным языком язык своей национальности	Кэла	Кэла ср.
Русские	2645124	2635421	0,00	0,0
Татары	126124	91506	0,27	0,21
Чуваши	84105	51631	0,39	0,29
Мордва	65447	29738	0,55	0,41
Украинцы	42169	9124	0,78	0,76
Армяне	22981	18347	0,20	0,31
Казахи	15602	11097	0,29	0,28
Азербайджанцы	14093	11492	0,18	0,17

Источник данных: ВПН 2010 [41]

Приложение 13. Коэффициент этнолингвистической ассимиляции народов в Саратовской области, 2010

	Численность	Назвали родным языком язык своей национальности	Кэла	Кэла ср.
Русские	2151215	2148791	0,00	0,00
Казахи	76007	49122	0,35	0,28
Татары	52884	36736	0,31	0,21
Украинцы	41942	8135	0,81	0,76
Армяне	23841	18709	0,22	0,31
Азербайджанцы	14868	11927	0,20	0,17
Чуваши	12261	6136	0,50	0,29
Мордва	10917	4393	0,60	0,41
Белорусы	8489	1652	0,81	0,83
Немцы	7579	768	0,90	0,89

Источник данных: ВПН 2010 [41]

Приложение 14. Коэффициент этнолингвистической ассимиляции народов в Ульяновской области, 2010

	Численность	Назвали родным языком язык своей национальности	Кэла	Кэла ср.
Русские	901272	899324	0,00	0,00
Татары	149873	129732	0,13	0,21
Чуваши	94970	63543	0,33	0,29
Мордва	38977	25171	0,35	0,41
Украинцы	10484	2815	0,73	0,76
Азербайджанцы	4649	3922	0,16	0,17
Армяне	4520	3518	0,22	0,31

Источник данных: ВПН 2010 [41]

Приложение 15. Коэффициент этнолингвистической ассимиляции народов в Курганской области, 2010

	Численность	Назвали родным языком язык своей национальности	Кэла	Кэла ср.
Русские	823722	822555	0,00	0,00
Татары	17017	12591	0,26	0,21
Башкиры	12257	10786	0,12	0,28
Казахи	11939	7970	0,33	0,28
Украинцы	7080	1267	0,82	0,76

Источник данных: ВПН 2010 [41]

Приложение 16. Коэффициент этнолингвистической ассимиляции народов в Свердловской области, 2010

	Численность	Назвали родным языком язык своей национальности	Кэла	Кэла ср.
Русские	3684843	3676308	0,00	0,00
Татары	143803	73708	0,49	0,21
Украинцы	35563	7198	0,80	0,76
Башкиры	31183	13278	0,57	0,28
Марийцы	23801	15450	0,35	0,29
Немцы	14914	1076	0,93	0,89
Азербайджанцы	14215	11878	0,16	0,17
Удмурты	13789	4847	0,65	0,38

Источник данных: ВПН 2010 [41]

Приложение 17. Коэффициент этнолингвистической ассимиляции народов в Челябинской области, 2010

	Численность	Назвали родным языком язык своей национальности	Кэла	Кэла ср.
Русские	2829899	2824641	0,00	0,00
Татары	180913	93001	0,49	0,21
Башкиры	162513	117988	0,27	0,28
Украинцы	50081	7221	0,86	0,76
Казахи	35297	21433	0,39	0,28
Немцы	18687	1320	0,93	0,89
Белорусы	13035	1665	0,87	0,83
Мордва	12147	3644	0,70	0,41

Источник данных: ВПН 2010 [41]