

Санкт-Петербургский государственный университет

КОТЕЛЬНИКОВА Ника Глебовна

Выпускная квалификационная работа

**Модернизация базы отдыха «Юность» на территории
санатория-профилактория «Копанское» ЛАЭС
(оз. Копанское, Кингисеппский р-н)**

Уровень образования: бакалавриат

Направление 54.03.01 «Дизайн»

Основная образовательная программа СВ.5065 «Дизайн среды»

Научный руководитель:

генеральный директор ООО

«Архитектурное бюро А2»

Парфенов Андрей Александрович

Рецензент:

ведущий проектировщик

УК «Теорема»

Лиходед Валерия Вячеславовна

Санкт-Петербург

2021

Оглавление

Введение	3
Глава 1. Комплексный анализ объекта проектирования	5
1.1 Историческая справка	5
1.2 Транспортная инфраструктура	6
1.3 Функциональное зонирование и комплексный анализ территории	7
1.4 Природно-климатические особенности	8
1.5 Анализ перспектив развития	10
Глава 2. Аналоги архитектурно-пространственной среды	12
2.1 Многофункциональные базы отдыха Ленинградской области	12
2.2 Методы интеграции архитектурно-планировочных решений в..... природную среду	15 15
2.3 Особенности проектирования и благоустройства рекреационных..... объектов в природной среде.....	17 17
Глава 3. Проектное предложение	22
3.1 Концепция проекта.....	22
3.2 Методика преобразования.....	23
3.3 Функциональное зонирование	24
3.4 Объемно-пространственные решения.....	27
3.5 Архитектурно-художественное решение.....	31
Заключение	36
Список использованной литературы	38
Список интернет-ресурсов	39
Приложение	41

Введение

Для выполнения выпускной квалификационной работы выбрана территория базы отдыха «Юность», которая относится к санаторно-профилактическому комплексу «Копанское». На территории комплекса располагаются: санаторий-профилакторий Ленинградской атомной электростанции (ЛАЭС), база отдыха, а также водозаборные и водоочистительные сооружения, электроподстанция и котельная, наличие которых обеспечивает его автономную работу.

Рассматриваемая территория расположена в Кингисеппском муниципальном районе в юго-западной части Ленинградской области по адресу: озеро Копанское, 119 км трассы 41А-007 (Сосновый Бор – Усть-Луга).

До 2004 года на территории комплекса располагались детский оздоровительный лагерь «Салют» и детский спортивный лагерь «Юность». В настоящее время, после преобразования территорий в санаторно-профилактическую зону, спортивный лагерь «Юность» используется в качестве базы отдыха, что отрицательно сказывается на его современном состоянии и внешнем облике. Спортивные объекты базы отдыха не используются, приходят в негодность и разрушаются. Также разрушаются и находящиеся на территории административные здания и деревянные домики для отдыхающих.

Территория не благоустроена, запущена и заросла сорными растениями. Тем не менее, сосновый бор и песчаный берег Копанского озера на территории базы отдыха по-прежнему являются уникальным по красоте местом.

С момента закрытия лагеря и до настоящего времени жители города Соснового Бора высказывают предложения по воссозданию детского лагеря на территории санатория-профилактория, однако по ряду причин на данный момент реализовать это в полной мере не представляется возможным.

В данной квалификационной работе представлено предложение по модернизации территории базы отдыха «Юность» и выполнен проект ее преобразования в общественную рекреационную и спортивную зону.

Существующий активный запрос целевой аудитории на восстановление данной территории, отсутствие объектов схожего назначения в районе проектирования и большой потенциал развития территории проектирования обуславливают актуальность выбранной темы.

Цель выпускной квалификационной работы: преобразовать территорию существующей базы отдыха «Юность» в многофункциональную архитектурно-пространственную среду для круглогодичного отдыха и проведения спортивных мероприятий.

Задачи выпускной квалификационной работы:

1. провести комплексный анализ территории;
2. провести анализ запросов целевой аудитории;
3. разработать сценарии функционального использования территории;
4. разработать архитектурно-художественное решение выбранной для проектирования территории;
5. разработать объемно-пространственное решение центральной общественной зоны.

Глава 1. Комплексный анализ объекта проектирования

1.1 Историческая справка

Территория комплекса «Копанское» с конца 1970-х годов являлась местом для спортивного и оздоровительного отдыха детей города Соснового Бора и близлежащих районов.

Изначально здесь предполагалось создание масштабного детского центра отдыха «Северный Артек». На территории современного санатория-профилактория «Копанское» планировалось открыть пионерский лагерь «Салют» и спортивный лагерь «Юность». Кроме того, должны были быть построены школа и жилые дома для работников лагеря и преподавателей, но эти объекты так и не были возведены¹.

Первая смена в спортивном лагере «Юность» прошла в 1977 году. Уже в первые годы лагерь пользовался популярностью у жителей Соснового Бора, хотя на тот момент еще и не была создана вся необходимая инфраструктура – спортсмены, например, проживали в 10-ти местных солдатских палатках. Позже на территории был построен зал борьбы, оснащенный батутами и прочим необходимым спортивным оборудованием, зал гимнастики с зеркалами и станком, открытый плавательный бассейн, баня.

В 1993 году спортивный лагерь «Юность» был объединен с пионерлагерем «Салют» в единый комплекс профилактики и оздоровления «Копанское» под началом ЛАЭС.

Первым руководителем комплекса «Копанское» и начальником лагеря «Юность» был основатель и директор ДЮСШ «Строитель» в городе Сосновом Бору Самура Дмитрий Васильевич.

¹ mayaksbor.ru: сайт. – «Вперёд, в прошлое. Или салют «Салюту»! 20 лет у юных сосновоборцев был свой загородный лагерь — настоящая детская республика»: статья. – URL: https://mayaksbor.ru/news/society/vperedy_v_proshloe_ili_salyut_salyutu/

В 2003 году в «Салюте» прошли последние смены. Позже территория перешла в собственность концерна «Росэнергоатом»².

Сейчас на территории лагеря «Салют» функционирует санаторно-профилактический комплекс для работников Ленинградской атомной станции. Территория спортивного лагеря «Юность» в первое десятилетие XXI века функционировала в качестве базы отдыха. И уже в тот период большая часть инфраструктуры, например, спортивные залы, не использовалась. В 2020 году территорию закрыли для посетителей из-за пандемии коронавируса, и на данный момент она практически не используется.

1.2 Транспортная инфраструктура

Подъезд к объекту проектирования осуществляется по трассе 41А-007 (Сосновый Бор – Усть-Луга). Недалеко от въезда в санаторий-профилакторий «Копанское» расположены автобусные остановки со стороны Усть-Луги и Соснового Бора, что позволяет добраться до комплекса не только на личном, но и на общественном транспорте.

Через участок проектирования проходит автомобильная дорога, по которой в настоящее время осуществляется движение служебного транспорта: регулярно производится транспортировка работников водозаборного сооружения, которое располагается рядом с базой отдыха «Юность». В санаторно-профилакторном комплексе «Копанское» имеется свой автопарк.

Подход к территории проектирования с восточной стороны проходит вдоль автомобильной дороги, с западной стороны – по лесным тропинкам. Кроме этого, на территорию базы отдыха можно пройти вдоль береговой линии.

² Концерн «Росэнергоатом» - крупнейшее предприятие электроэнергетической отрасли России
<https://www.rosenergoatom.ru/>

1.3 Функциональное зонирование и комплексный анализ территории

Территория базы отдыха «Юность» относится к комплексу санатория-профилактория «Копанское». Вся территория комплекса «Копанское» автономна и имеет необходимые технические объекты для обеспечения работы всей территории. С южной стороны построены водоочистительные и водозаборные сооружения, в восточной части территории, ближе к санаторию-профилакторию – котельная и электроподстанция. Водозаборное сооружение также связано с системой коммуникаций комплекса «Копанское».

База отдыха «Юность» находится в некотором отдалении от санатория-профилактория – в западной части комплекса. Площадь территории проектирования – 5,9 га. Участок проектирования с юга выходит на берег Копанского озера, с юго-западной стороны ограничен водозаборным сооружением, с востока – частным сектором, к которому относится часть лесной и береговой зоны и где осуществляется коттеджная застройка частными лицами. С этой же стороны осуществляется въезд на территорию базы отдыха «Юность» (также есть дополнительный проезд по лесной дороге со стороны водозаборного сооружения). Вокруг всех сооружений и преимущественно с северной стороны территории располагается лесной массив.

По периметру выбранной для модернизации зоны проходит наружная теплопроводная трасса. В данный момент производятся работы по замене надземных труб на подземную систему коммуникаций.

На территории базы отдыха расположены несколько электрощитов, на берегу озера построена небольшая электроподстанция.

Функционально территорию можно разделить на три зоны: спортивная лесная зона, зона временного проживания, прибрежная зона. Многие

сохранившиеся объекты на территории были построены в 70-80-х годах и сейчас не используются.

В спортивной зоне располагаются зал борьбы, зал гимнастики, спортивная забетонированная площадка, футбольное поле, спортивные тренажеры. На данный момент используются только футбольное поле, где недавно было сделано профессиональное игровое покрытие, и бетонная площадка.

В зоне временного проживания расположены деревянные домики, рассчитанные на проживание от 2-х до 6-ти человек. Домики не оснащены никакими коммуникациями, кроме электричества. Два административных здания, расположенных в этой части, в разные годы служили в качестве рабочих кабинетов, постирочных и душевых, мест для проживания. В данный момент здания имеют схожее назначение, однако внутренние помещения используются не в полной мере. Еще одной функционирующей постройкой является охранный пункт. Остальные постройки деревянные – это кафе и служебные помещения, на данный момент они не функционируют, объекты требуют капитального ремонта или сноса.

В прибрежной зоне около пляжной территории располагается баня, рассчитанная на одновременное пребывание в ней до 15 человек.

Существующее расположение объектов на территории было обусловлено природными особенностями местности, оно достаточно комфортно для перемещения по территории базы отдыха, но требует модернизации для приспособления его под современные требования.

1.4 Природно-климатические особенности

Кингисеппский район находится в западной части Ленинградской области и относится к северо-западному экономическому району России. Климатические особенности в Кингисеппском районе схожи с погодными

условиями в Санкт-Петербурге. Климат умеренно-континентальный, влажный. На климатические особенности территории влияет близость Финского залива – территория Кингисеппского района проходит по его берегу с северной и северо-западной части.

В январе средняя температура воздуха – минус 9-11 градусов Цельсия, в июле – плюс 18-20 градусов Цельсия. Максимальная влажность воздуха наблюдается в ноябре и декабре и составляет 88%, минимальная – в мае – 67%.

Глубина промерзания почвы – 0,5 м. Продолжительность залегания снежного покрова – 127-152 дня.

Плоский рельеф и близкое залегание к поверхности водоупорных пород ленточных глин и морены способствуют заболоченности ряда территорий Кингисеппского района.

Рельеф территории проектирования ровный, с небольшими перепадами высот около береговой линии и лесной зоны. Территория преимущественно лесная – сосновый бор. Также здесь произрастают лиственные растения: ивы, рябины, березы, осины, шиповник и прочие. В районе существующих построек часто встречаются сорные растения, которые затрудняют перемещение на некоторых участках территории.

Лесная зона в районе проектирования входит в особо охраняемые Кингисеппским лесничеством природные территории – в зону Государственного природного заказника «Котельский» (51,52 кварталы, см. Приложение 1.3.2). Вырубка лесных массивов возможна только после ряда согласований.

Копанское озеро – одно из шести озер Котельского заказника, имеет ледниковое происхождение (см. приложение 1.4.2). Площадь водоема – 9,4 км², глубина озера достигает 24 м. Озеро соединяется с Копорской губой Финского залива речкой Пейпия.

Глубина озера рядом с берегом небольшая, с перепадами в некоторых местах. Около существующей бани раньше располагался бассейн на озере (купель), для которого было создано искусственное заглубление озера более двух метров. Подход к воде в остальных зонах затруднен из-за большого количества растений вдоль берега.

1.5 Анализ перспектив развития

В настоящее время существует активный запрос жителей города Соснового Бора на восстановление детского лагеря на территории санатория-профилактория «Копанское» в Кингисеппском районе, в том числе спортивного лагеря «Юность». Возможность выезда на природу детских групп и спортивных отрядов будет способствовать развитию детских образовательных и досуговых программ в данном регионе.

По ряду причин воссоздание детского оздоровительного лагеря на этой территории невозможно – санаторий-профилакторий (территория пионерлагеря «Салют») функционирует в качестве рекреационной территории для работников ЛАЭС. Однако выбранная для проектирования территория базы отдыха, ранее спортивного лагеря «Юность», на данный момент не используется, имея при этом большой потенциал развития.

Можно выделить следующие мероприятия для развития территории

1. Преобразование выбранной территории в благоустроенную спортивно-рекреационную общественную зону. Это позволит повысить эстетический облик территории проектирования, увеличить количество посетителей и повысить интерес к спорту среди жителей области. Кроме этого, наличие подобной зоны сделает комфортным выезд спортивных групп на тренировочные сборы и соревнования на природе.
2. Снос неиспользуемых и аварийных построек и расчистка лесной территории будут способствовать поддержанию природного пласта в

благоприятном состоянии. Расчистка береговой линии поможет сформировать более безопасную и обширную территорию для отдыха.

3. Разработка сценариев круглогодичного функционирования выбранной территории поможет повысить интерес целевой аудитории к объекту проектирования, что благоприятно скажется на развитии туризма и активного отдыха в регионе.

Вывод

Выбранная для проектирования территория имеет большой потенциал для развития. Лесная зона на берегу Копанского озера является благоприятной территорией для создания спортивно-рекреационной среды. Для того, чтобы разработать предложение наиболее функционального использования территории базы отдыха «Юность», на основе проведенного комплексного анализа территории и запросов целевой аудитории необходимо создать архитектурно-средовое решение, учитывая ряд факторов:

- природные особенности местности;
- первоначальное назначение существующей базы отдыха (ранее детского спортивного лагеря);
- возможности внедрения современных коммуникаций в существующую природную среду.

Глава 2. Аналогии архитектурно-пространственной среды

2.1 Многофункциональные базы отдыха Ленинградской области

2.1.1 Курорт «Охта парк», дер. Мистолово, Ленинградская область

Курорт был построен в 1993 году компанией Росинжиниринг³ во главе с Дмитрием Новиковым. Компания Росинжиниринг занимается разработкой, строительством и введением в эксплуатацию промышленных и спортивных объектов и их инфраструктуры по всей России.

В 1993 году на территории курорта «Охта парк» была открыта спортивная горнолыжная школа с собственной инфраструктурой. На территории располагались несколько склонов с бугельными подъемниками и системой искусственного снегообразования, кафе, ресторан, раздевалки с прокатом инвентаря, позже появился каток. Первоначально территория функционировала только в зимнее время.

В 2015 году произошла масштабная модернизация курорта и расширение его территории. Был построен коттеджный поселок на 300 посетителей и создана современная инфраструктура. Территория была разделена на функциональные зоны, благодаря чему была создана более удобная система перемещения гостей по территории и предусмотрено разведение потоков посетителей. Сейчас курорт функционирует круглогодично и предоставляет услуги в 15 направлениях.

Особенности функционирования и организации курорта

1. Территория разделена на две большие зоны – жилую зону и зону активного отдыха. Жилая зона находится в некотором отдалении от центральной части курорта, въезд открыт только для проживающих в коттеджах. Это делает ее тихой и комфортной для длительного отдыха. Кроме того, в коттеджной зоне выделена отдельная территория для семей с детьми.

³ Проектирование горнолыжного курорта «Охта парк» <http://www.roing.ru/ru/projects/kurort-okhta-park/>

2. Рядом с каждым спортивным объектом расположена необходимая инфраструктура: зона продажи билетов и выдачи/сдачи инвентаря, раздевалки, точки питания. Благодаря этому возможно удобное разведение потоков посетителей, отсутствуют очереди и большое скопление людей.
3. Основная направленность «Охта парка» - горнолыжный спорт и зимний активный отдых. В летнее время на территории функционируют дополнительные объекты: спортивные площадки, веревочный парк, открытые бассейны, павильоны для мероприятий. Назначение ряда зон меняется в зависимости от времени года, например, каток в летнее время используется в качестве детского парка развлечений, на лыжных склонах в теплое время года происходит катание на летних ватрушках. Это сохраняет востребованность базы отдыха в период окончания горнолыжного сезона.
4. Для удобного ориентирования на территории курорта в темное время суток используется подсветка деревьев и архитектурных объектов, что помогает четко обозначить границы участка и выделить основные зоны.

2.1.2 GREENVALD Парк Скандинавия. Зеленогорск, Ленинградская область.

GREENVALD Парк Скандинавия – парк для активного семейного и корпоративного отдыха, место для проведения мероприятий. Объект построен на двух берегах лесного озера, земельный участок характеризуется возвышенным рельефом, который учитывался при создании архитектурных решений.

Отличительной особенностью этого места является расположение веревочного парка на всей территории объекта, что позволяет объединить в единую систему как жилую зону, так и спортивную составляющую парка.

В GREENVALD Парк Скандинавия предусмотрены отдельные программы для групповых мероприятий, предусмотрена услуга

транспортировки гостей из города на территорию парка. В отдаленной зоне парка располагаются площадки для проведения мероприятий, а недалеко от них разработана веревочная трасса, которую могут арендовать корпоративные группы. Такое удобное зонирование территории по роду занятий и интересам посетителей помогает сделать комфортным одновременное пребывание на территории как семей и отдыхающих небольшими группами, так и больших компаний.

Жилая зона расположена достаточно далеко от входа и администрации, поэтому приезжающие в веревочный парк посетители не мешают спокойному отдыху гостей в домиках. Но при этом посетители веревочного парка могут рассмотреть с высоты целостный образ парка во время прохождения веревочных трасс.

Используемые архитектурно-пространственные решения

1. Простая геометрическая форма коттеджей в сочетании с натуральными материалами и панорамным остеклением органично вписывает постройки в природный ландшафт. Использование свайных конструкций позволяет сохранить природный рельеф, добавив уникальности образу архитектурных объектов.
2. Жилые постройки расположены на разном высотном уровне и в достаточном отдалении друг от друга, среди высоких сосновых деревьев, это делает отдых в них комфортным и уединенным.
3. Для обозначения функционала объектов используются несколько основных цветов, что позволяет легко ориентироваться на территории парка. В красный цвет окрашены основные общественные здания и сооружения, в более натуральные цвета – жилые здания (за исключением А-образных домов).

4. На территории GREENVALD парк Скандинавия отсутствуют асфальтированные дороги и мощение. Минимальное внедрение в естественный ландшафт подчеркивает бережное отношение к природе создателей парка.
5. Участки для проведения спортивных мероприятий (волейбол, стрельба из лука и арбалета) находятся в лесной зоне и не имеют специального покрытия и четких границ – это сохраняет общий образ парка как нетронутой природной среды.

2.2 Методы интеграции архитектурно-планировочных решений в природную среду

2.3.1 Загородный дом в поселке Кино, Le Atelier, Московская область

Частный дом по проекту архитектурного бюро «Le Atelier»⁴, построенный в Истринском районе Московской области, является примером удачной интеграции архитектурного объекта в природную среду с максимальным сохранением растений и природных особенностей участка. Дом построен на участке с непростым ландшафтом с большим перепадом высот. Эта ландшафтная особенность была учтена и обыграна при проектировании фасадов дома.

При проектировании и строительстве загородного дома «Кино» были разработаны следующие архитектурно-планировочные решения

1. Дом построен на сваях, что позволяет интегрировать объект в существующую среду с наименьшим воздействием на природный ландшафт и экологию.
2. Нестандартная форма дома обусловлена расположением деревьев на участке. Архитекторы старались максимально сохранить существующую

⁴ Московское архитектурное бюро <https://leatelier.ru/>

растительность, поэтому планировочные решения формировались вокруг зеленых насаждений. За счет сочетания архитектуры и природных особенностей участка был создан уникальный объемно-пространственный образ объекта.

3. Для наименьшего вмешательства в природу на участке не предусмотрены террасы, вместо них на крыше спроектирована открытая зона для отдыха.
4. Во внешней отделке здания и интерьере используются натуральные материалы – светлое и темное дерево – благодаря этому объем здания органично вписывается в существующую среду.
5. В архитектуре смело сочетаются плавные линии и прямоугольные формы, контраст между которыми подчеркивается за счет цвета и направления текстур материалов.
6. Экстерьерные решения плавно переходят во внутреннее пространство благодаря сохранению материалов внешней отделки в интерьере и подчеркиванию геометрии здания внутренней планировкой. Это создает гармонию между внешним обликом здания и его внутренними помещениями;
7. Особенности рельефа (перепад высот) обыграны в планировочном решении: созданы несколько внутренних уровней дома.

2.3.2 Audain Art Museum, Patkau Architects, Вистлер, Канада

Audain Art Museum - музей современного искусства, спроектированный в 2016 году архитектурным бюро Patkau Architects⁵ в Канаде.

Отличительные архитектурно-планировочные решения объекта

1. Основной архитектурный объем располагается над уровнем земли, на участке находится только несколько пространств и точки опоры. За счет

⁵ Канадское архитектурное бюро <https://patkau.ca/>

- этого визуально облегчается общий объем здания и сохраняется природный пласт.
2. Материал кровли – светлое дерево – переходит из экстерьера в интерьер и используется в отделке центральных помещений. Это сохраняет связь внешнего и внутреннего обликов здания и создает ощущение отсутствия границ между улицей и внутренними пространствами. Этот эффект подчеркивает ленточное остекление галерей.
 3. За счет использования преимущественно темных отделочных материалов в экстерьере внутреннее светлое пространство кажется воздушным и объемным – создается контрастный архитектурно-художественный облик музея.
 4. Нестандартная форма выставочных залов в сочетании с нейтральной светлой покраской внутренних объемов дает интересную интерьерную основу для выставочных материалов, благодаря чему интерьер становится частью экспозиции.

2.3 Особенности проектирования и благоустройства рекреационных объектов в природной среде

2.4.1 Загородный клуб Б.О.Р. 812, п. Солнечное, Курортный район, Санкт-Петербург. Оформление ресторана и бутик-отеля.

Б.О.Р. 812 – открывшийся в сентябре 2020 года загородный клуб, включающий в себя банный комплекс, состоящий из восьми отдельно стоящих бань разной направленности, ресторан и бутик-отель.

Клуб располагается в лесной территории, сосновом бору, недалеко от Финского залива. При строительстве было учтено расположение деревьев на участке, большинство из них были сохранены и вписаны в архитектурный облик. Использование натуральных материалов и естественной цветовой

гаммы с небольшими цветовыми акцентами подчеркивают близость архитектурно-художественного образа объекта к окружающей его природе.

Особенности проектирования ресторана

1. Ресторан является центральным архитектурным объектом клуба и совмещен с входной группой, благодаря этому имеет большую проходимость.
2. При проектировании здания ресторана были обыграны ландшафтные перепады высот участка. Входная группа и технические помещения находятся на первом уровне, под основным ландшафтным пространством клуба. Поднимаясь в ресторан, посетители выходят на ровный участок, где расположены гостевые помещения. Таким образом, большая часть технических помещений частично находится под землей, поэтому скрыта от посетителей. Служебные помещения имеют удобный выход в сторону парковочной зоны.
3. Наличие несколько входных зон в ресторан делает удобным и быстрым подход к зданию с разных сторон участка.
4. Панорамные окна в летнее время полностью открываются, благодаря чему расширяется используемая площадь обеденной зоны – задействуется просторная терраса.
5. Два уровня ресторана позволяют выделить приватную зону для проведения мероприятий, а за счет отсутствия глухого ограждения между этими залами весь объем ресторана выглядит как единое целое.
6. Лаконичная мебель зала ресторана в сочетании с цветным покрытием пола создают легкое и светлое внутреннее пространство, поддерживая архитектурный образ здания из крупного бруса, выполненный в русско-скандинавском стиле.

Особенности проектирования бутик-отеля

1. Интерьеры помещений отеля выполнены в стиле северный модерн и на данный момент не имеют аналогов в Ленинградской области в сфере гостиничного строительства с точки зрения современного подхода к проектированию и дизайнерских решений.
2. В интерьере используются природные элементы, например, спил дерева применен в качестве стойки ресепшн. Активно используются различные фактуры, что добавляет помещениям объемность. Природная цветовая гамма с яркими цветовыми акцентами подчеркивает стилистическую связь отеля с остальными архитектурными объектами загородного клуба.
3. Используются преимущественно светлые материалы в отделке, за счет этого внутреннее пространство визуально расширяется и становится легким.
4. Для номеров была разработана специальная система освещения, которая делает комфортным пребывание гостей в отеле в разное время суток.
5. Большая часть мебели была произведена на заказ, что подчеркивает индивидуальность дизайна и его адаптацию под окружающую среду.

Особенности благоустройства территории

1. Территория имеет достаточно большую площадь мощения для осуществления подъезда служебных машин к каждому из зданий клуба. Однако достаточно большая часть деревьев на территории была сохранена. В кровлях зданий предусмотрены углубления в тех местах, где близко к ним растут высокие деревья, благодаря этому растения становятся частью архитектурной композиции фасадов (см. приложение 2.4.1).
2. Между зданиями высажены зеленые ограждения из туи, что помогает разделить небольшую территорию клуба на зоны.

3. Такие ограждающие элементы по периметру территории, как забор и въездные ворота, выполнены из дерева, это помогает эстетично выделить границы участка, сохранив защитные функции ограждений.

2.4.2 Nagunire Terrace, Каруидзава, Нагано, Япония

Nagunire Terrace располагается у подножья горы Asama в Японии на берегу лесной реки. Представляет собой несколько общественных пространств – магазины, рестораны, спа-центры, – которые объединены между собой многоуровневыми деревянными террасами.

Особенности проектирования и благоустройства территории

1. Главной особенностью этого объекта является наличие большой деревянной террасы, которая делает удобным перемещение между помещениями и объединяет здания в единый архитектурный комплекс.
2. Для сохранения растительности в некоторых местах террасы, где произрастают деревья, отсутствует покрытие. Терраса приподнята на сваях над уровнем земли, поэтому под ней сохраняется природный ландшафт.
3. В некоторых зонах покрытие террасы выполнено из металлической сетки. Это дает возможность освещать землю, находящуюся под террасой, что благоприятно сказывается на состоянии деревьев и почвы.
4. На территории этого объекта предусмотрено много открытых мест для отдыха. Скамьи, ограждения и элементы освещения имеют простую геометрическую форму без лишних деталей. Архитектурные решения и малые архитектурные формы выполнены преимущественно из темного дерева, благодаря этому окружающая природа становится главным украшением архитектурно-средовой композиции.

Вывод

После подбора и анализа аналогов пространственно-средовых решений были выделены основные приемы организации пространства, которые будут

использоваться при проектировании средовых решений территории базы отдыха «Юность». Анализ архитектурно-художественных образов российских и мировых объектов помог сформировать представление о современных и экологических способах интеграции архитектуры в природный ландшафт.

Глава 3. Проектное предложение

3.1 Концепция проекта

Проектом предусмотрена модернизация базы отдыха «Юность», расположенной на территории санатория-профилактория «Копанское», с целью создания комфортной среды для отдыха и проведения спортивных мероприятий.

На данный момент существующая база отдыха может предоставить посетителям услуги лишь в нескольких направлениях – это использование спортивных площадок и бани. Отсутствие современных коммуникаций делает проживание на территории некомфортным, из-за чего все меньше посетителей приезжают сюда на отдых.

Разработан новый генеральный план территории с выделением фрагмента детальной проработки. Проектом предусмотрено преобразование территории базы отдыха в многофункциональную среду для активного отдыха, где предусмотрены условия для занятий спортом, комфортного проживания и общения на природе в любое время года.

Природные особенности территории и ее большой потенциал развития создают уникальный средовой облик объекта.

В основу концепции заложены следующие идеи:

1. модернизация базы отдыха «Юность» с интеграцией новых средовых объектов в существующую среду;
2. преобразование неиспользуемой территории в круглогодично функционирующую зону;
3. формирование современной объемно-пространственной среды;
4. продолжение природных особенностей местности в архитектурно-художественном образе объекта.

Реализация данной концепции окажет положительное влияние на следующие факторы:

1. экологию на территории проектирования;
2. востребованность территории;
3. безопасность и комфорт во время отдыха;
4. развитие спорта в регионе.

Целевая аудитория включает в себя следующие группы посетителей:

- семьи с детьми, пары, небольшие компании, нацеленные на активный отдых на природе;
- спортивные команды и детские группы, нацеленные на проведение спортивных сборов и соревнований;
- корпоративные группы, нацеленные на проведение туристических слетов и тимбилдинга на природе.

3.2 Методика преобразования

Методика преобразования заключается в формировании необходимых средовых решений, которые направлены на улучшение архитектурно-художественного образа объекта и воссоздание его спортивно-рекреационной направленности, на максимальное сохранение природного пласта и улучшение его состояния на отдельных участках территории.

Поскольку проектом предусмотрена модернизация уже существующего объекта, который имеет интересную историю, принято решение сохранить расположение некоторых объектов базы отдыха, например, в спортивной зоне: спортивный зал, игровые площадки. Кроме того, одно из зданий в центральной части базы отдыха «Юность» будет сохранено и вписано в новое объемно-пространственное решение территории.

После проведения подробной фотофиксации и замеров территории проектирования выделены зоны с наименьшим количеством растительности, которые менее всего пострадают в процессе строительства новых объектов (см. приложение 3.2.1). Кроме того, для наименьшего воздействия на природу новые объекты проектирования размещены преимущественно в тех местах, где уже были построены здания или где сохранились старые фундаменты и площадки.

Для улучшения внешнего облика территории предусмотрена расчистка береговой линии и центральной части базы отдыха от вредных и сорных растений.

3.3 Функциональное зонирование

Задача проекта – разработать многофункциональную базу отдыха, для которой основными направлениями развития являются спорт и отдых на природе. Выбор этих функций обусловлен наличием в районе проектирования схожих объектов рекреационного назначения, а также повышенным интересом к спортивным мероприятиям жителей прилегающих районов.

Территория проектирования условно разделена на шесть зон (см. приложение 3.3.1):

1. въездная зона;
2. общественная зона;
3. зона временного проживания;
4. спортивная зона;
5. рекреационная зона;
6. прибрежная зона.

Въездная зона включает в себя охранный пункт с открытой автостоянкой на 36 машиномест (7 из них предназначены для маломобильных групп населения), и административное здание с прилегающей к нему зоной ожидания для прибывающих посетителей.

Дополнительные парковочные места располагаются в западной части базы отдыха вдоль автомобильной дороги и рассчитаны на стоянку 20 автомобилей, там же находится дополнительный служебный въезд. Благодаря наличию собственного автопарка на территории санатория-профилактория возможна комфортная и быстрая транспортировка спортивных команд из города на базу отдыха на автобусах (см. приложение 3.3.2).

Общественная зона является архитектурной доминантой проекта. Здесь спроектированы три здания, которые соединяются между собой переходами над землей и совмещают в себе следующие функции:

- **размещение посетителей:** гостиница, рассчитанная на прием 60 гостей;
- **питание:** ресторанный зал, включает в себя зал самообслуживания и ресторан;
- **досуг и проведение мероприятий:** спа-комплекс, детский игровой центр, конференц-зал. Кроме этого, в переходах между зданиями представлена музейная экспозиция, связанная с историей места проектирования.

Благодаря закрытой системе переходов между зданиями, все помещения центральной зоны будут востребованы в любую погоду.

В зоне временного проживания располагаются одноэтажные и двухэтажные коттеджи, рассчитанные на проживание в каждом из них от одного до четырех и от двух до восьми человек соответственно. Многолетние сосны скрывают коттеджи друг от друга, что создает уединенность и комфорт для проживающих.

Спортивная зона занимает практически половину территории всей базы отдыха (см. приложение 3.4.2). В ней располагаются два универсальных спортивных зала – большой и малый – для проведения тренировок и соревнований разной направленности. К залам примыкают зрительные зоны, которые выходят в сторону волейбольных площадок и футбольного поля. Выбор этих видов спорта обусловлен повышенным интересом к ним целевой

аудитории. В настоящее время на территории «Юности» регулярно проводятся тренировки футбольной команды, представляющей Ленинградскую атомную электростанцию – здесь есть футбольное поле с профессиональным покрытием, оно будет сохранено в процессе модернизации. Для игры в волейбол в проекте предусмотрены три игровые площадки с белым песком, который добывается в местных карьерах. Наличие площадок для пляжного волейбола благоприятно скажется на возрождении традиции проводить соревнования по этому виду спорта в регионе.

Ближе к лесу и северной границе территории предусмотрена баскетбольная площадка, недалеко от нее расположена открытая детская игровая зона.

Кроме этого, рядом со служебным въездом располагается место выдачи инвентаря: велосипедов, самокатов и роликов в летнее время, беговых лыж и саней в зимнее время. Посетители смогут воспользоваться им для активного отдыха за пределами базы – сосновый бор вокруг территории проектирования является хорошим местом для прогулок в разное время года.

В рекреационной зоне расположены три игровых павильона и площадки для организации состязаний. Эта зона создана для совместного активного отдыха посетителей базы отдыха, общения и поиска новых знакомств.

Прибрежная зона – это открытая, мало озелененная часть территории, благоприятная для спокойного отдыха. В восточной части участка, недалеко от гостиницы, расположена отдельно стоящая баня на берегу озера, которая относится к спа-комплексу гостиницы и дополнена пляжной территорией.

В западной части базы отдыха на помосте спроектирован зал йоги и медитации, такое расположение зала в отдаленной и тихой части прибрежной зоны создаст благоприятную среду для уединения.

В центральной части этой зоны предусмотрено проведение работ по расчистке береговой линии. Благодаря этому берег озера будет выглядеть ухожено, кроме этого, расширенная территория для пляжного отдыха поможет разместить большое количество посетителей вдоль всего берега без ущерба для природы.

3.4 Объемно-пространственные решения

При формировании нового облика базы отдыха было важно сохранить память об истории этого места, как о детском спортивном лагере «Юность», который был значим для жителей города Соснового Бора. После изучения исторических фотографий на территории базы отдыха были продуманы несколько приемов, которые будут являться отсылками к первоначальному облику детского лагеря. Например, в рекреационной зоне спроектированы игровые павильоны, повторяющие форму тех палаток, в которых жили спортсмены в первые годы после открытия лагеря. Расположенные рядом с ними уличные камины напомнят о традиции проводить совместный вечер у костра в день окончания смены в каждом пионерлагере.

При разработке **генерального плана** учитывались материалы, изложенные в книге Лунц Л.Б. «Зеленое строительство». Для формирования лесопарков различного типа, в том числе мест отдыха длительного назначения, в данной книге представлены следующие положения, которые приняты во внимание при разработке планировочных решений территории:

«1. Существующие природные условия должны быть в максимальной мере сохранены и улучшены путем благоустройства имеющихся водоемов или создания их заново, а также путем расширения ассортимента растений в лесных массивах с организацией разнообразных садово-парковых композиций.

2. Проезжие и пешеходные дороги должны быть проложены по наиболее живописным местам лесопарка, с организацией маршрутов определенной протяженности.
3. Различные объекты на территории лесопарков должны быть расположены с учетом наиболее удобной связи с этими объектами.
4. Благоустройство лесопарка должно обеспечить сохранность лесного массива»⁶.

Кроме приведенных выше положений были разобраны примеры планировки и благоустройства спортивных и детских парков, предназначенных для «игр, развлечений, физкультуры и культурно-просветительских занятий»⁷, представленные в данной книге (см. приложение 3.4.1).

В центральной части базы отдыха «Юность» спроектированы открытые пространства без плотного озеленения и густого лесного массива. Здесь расположены футбольное поле и волейбольные площадки, рядом с ними – спортивные залы со зрительными зонами. Напротив спортивных объектов, около коттеджей, благоустроена большая поляна для отдыха и игр. Пешеходные дорожки по периметру открытой части базы отдыха подчеркивают ее округлую форму.

Коттеджи расположены вдоль пешеходных дорожек и органично вписаны в лесной массив. Террасы коттеджей выходят в противоположную от общественных зон сторону, что помогает сделать отдых посетителей здесь более уединенным.

Для объединения зданий гостиницы, ресторана и конференц-зала в единое пространство между ними спроектирована большая терраса с местами для отдыха и открытой обеденной зоной. Для плавного перехода от

⁶ Лунц Л. Б. Зеленое строительство. – М.: Гослесбумиздат, 1952, с. 141

⁷ Лунц Л. Б. Зеленое строительство. – М.: Гослесбумиздат, 1952, с. 142

вертикальной плоскости стен к деревянному покрытию террасы вдоль зданий выполнена отмостка из булыжного камня.

В северо-западной части парка, среди лесного массива, расположена детская игровая зона. Данное расположение обеспечивает безопасное расстояние от детских объектов до проезжей части и спортивных объектов и отсутствие палящего солнца благодаря тени, создаваемой деревьями. За счет густого соснового бора громкие детские игры не будут слышны в других зонах, поэтому отдых станет комфортным для всех посетителей.

Ближе к северо-восточной границе участка расположена площадка для игры в баскетбол с отдельными раздевалками, небольшим кафе и зрительной зоной. Закрытые места для отдыха и питания в отдаленных частях базы отдыха помогут посетителям длительное время пребывать в каждой из зон, не возвращаясь в гостиничные номера.

Благоустройство береговой линии подразумевает выделение в ней нескольких отдельных зон: пляжа для отдыха и купания около спа-зоны, сосновой аллеи для прогулок вдоль живописного берега озера и зала с панорамным остеклением для занятий йогой и медитаций, расположенного на помосте над водой в дальней части прибрежной зоны.

Для того, чтобы сделать удобным подъезд на автомобилях на территорию базы отдыха «Юность», расширена проезжая часть для движения по двум полосам. Кроме этого, созданы две парковочные зоны общей вместимостью 56 машин с отдельными местами для мототранспорта и велосипедов. Дополнительные парковочные места расположены на территории санатория-профилактория, там же возможна длительная парковка автобусов и служебного транспорта.

Каждая из зон не имеет жестких границ и плавно перетекает одна в другую. Разделение между объектами различного назначения создано путем озеленения необходимых участков территории.

Для того, чтобы объединить в единую композицию ровные границы спортивных площадок и проезжей зоны и извилистость природного

ландшафта, объемы зданий были выполнены с использованием как ровных геометрических форм, так и плавных, округлых линий.

Озеленение

На большей части объекта проектирования сохранен сосновый бор в первоначальном состоянии - оставлены черничники и большая часть деревьев.

Около береговой линии предусмотрено проведение работ по расчистке территории для поддержания природного пласта в хорошем состоянии.

В центральной части базы отдыха «Юность» сделаны дополнительные посадки растений (см. приложение 3.4.3). На террасе общественного комплекса в местах, где произрастают сосны и березы, оставлены зоны с сохранением природного покрытия. В дополнение к уже существующим растениям высажены новые березы и кустарники: барбарис Тунберга и самшит вечнозеленый.

Поляна для отдыха озеленена почвопокровными хвойными растениями и кустарниками. Они обрамляют извилистые песчаные дорожки и создают образ лесной поляны. В дополнение к ним высажены декоративные ели высотой до двух метров. Благодаря использованию хвойных растений эта территория остается озелененной круглогодично. На лужайках среди хвойных растений предусмотрены места для проведения игр и вечерних встреч около уличных каминов.

Растущие вдоль дороги ивы дополнены новыми деревьями этого же сорта и сформированы в аллею. Рядом с ивами высажены коралловые и молочно-белые астильбы.

Напротив ивовой аллеи, вдоль волейбольной площадки и здания администрации, посажены рябины обыкновенные и декоративные клены. Кроме этого, административную зону обрамляет дикорастущий белый шиповник.

Высаженные растения не только создают красивый ландшафт, но и выполняют функцию шумоподавления, поэтому в жилой части базы отдыха не будут сильно слышны шумы от проезжающих машин и проходящих на улице спортивных мероприятий. Кроме этого, деревья создают тенивые места и закрывают от ветра более открытые пространства базы отдыха.

За счет использования вечнозеленых растений, лиственных деревьев и кустарников, цветов с разным временем цветения, на территории базы отдыха «Юность» будет сменяться цветовая гамма озеленения и изменяться внешний облик зеленых насаждений на протяжении всего года (см. приложение 3.4.4).

3.5 Архитектурно-художественное решение

В качестве фрагмента детальной проработки выбран участок, расположенный в общественной зоне. Здесь проектом предусмотрено размещение комплекса, состоящего из трех зданий. Границей выбранного участка с северной стороны является въездная зона и проезжая часть, с южной стороны – прибрежная зона.

Результатом работы над фрагментом детальной проработки является преобразование этого участка в архитектурную доминанту базы отдыха.

На участке расположены конференц-зал, ресторанный зона с детским центром, гостиница. Здания связаны между собой надземными переходами, благодаря чему они объединяются в единый архитектурный комплекс. Каждое из зданий имеет отдельные гостевые и служебные входы, а также все необходимое внутреннее оснащение и оборудование для автономной работы (см. приложение 3.5.1).

Конференц-зал располагается в кирпичном одноэтажном здании, которое было построено на территории «Юности» в 80-е годы. В период функционирования детского лагеря в нем проходили различные культурные мероприятия.

Внутри помещение просторное, имеет большую площадь остекления с трех сторон, поэтому хорошо освещается на протяжении всего дня; в западной части помещения выделена сцена. Общая площадь зала составляет 140 м², площадь сцены – 24 м². Зайти в здание можно со стороны озера и центральной части базы отдыха. В процессе разработки архитектурно-художественного образа общественной части базы отдыха были сохранены планировочное и конструктивное решения конференц-зала в первоначальном виде и предусмотрен ряд ремонтных работ, например, по замене окон и старых материалов на более современные.

Для обшивки фасадов используется фасадная керамика, имитирующая темное дерево, такой же материал, как и для ресторанной зоны и гостиницы. Над верандой, выходящей на северную сторону, надстроен переход из конференц-зала в ресторанную зону, к фасаду здания примыкает закрытая лестница. Декоративным дополнением фасадов всех зданий является отмостка с покрытием из насыпного камня.

Ресторан и гостиница выполнены из железобетона. Здание **ресторана** включает в себя следующие помещения:

- На первом и втором этажах – зона самообслуживания площадью 495 м², кухня и технические помещения общей площадью 240 м²;
- На третьем этаже – ресторан площадью 334 м²;
- На четвертом этаже – детская игровая зона площадью 334 м².

На каждом этаже предусмотрены санузлы; для комфортного перемещения между этажами здание оснащено просторной лестницей и лифтом для посетителей. В служебной части спроектированы грузовой лифт и пожарная лестница, также на втором, третьем и четвертом этажах выделены небольшие служебные помещения.

На первом этаже зоны самообслуживания спроектирован большой обеденный зал с гардеробной для посетителей и панорамным остеклением с

западной и восточной сторон. Из кухни в центральную часть зала на специальные витрины подаются готовые блюда, где посетители могут самостоятельно выбрать еду и напитки. В любое время года посетители имеют возможность пообедать на улице – в холодную погоду на внешние террасы ресторана будут вынесены газовые уличные камины.

На втором этаже предусмотрена мягкая зона с подвесными креслами и диванами, ленточное остекление помещения выходит в сторону спортивных объектов. На этом же этаже расположен переход из ресторанный зоны в конференц-зал.

На третьем этаже располагается ресторан с открытой террасой, рассчитанный прежде всего на обслуживание проживающих в гостинице – здесь будут сервироваться завтраки и ужины. Надземный переход связывает ресторан с жилым этажом гостиницы.

Детский игровой центр на четвертом этаже – это большая зона с различными интерактивными, познавательными и развлекательными объектами для детей разного возраста.

В гостинице предусмотрены три этажа. На первом этаже расположена зона ресепшн с лобби-баром, где посетители смогут провести время в ожидании заезда. В этой же части этажа предусмотрены технические помещения (см. приложение 3.5.1)

Половину площади первого этажа занимает спа-зона площадью 424 м² с отдельной входной группой. Здесь расположены сауна, хамам и массажный зал, которые выходят в просторную зону отдыха. Предусмотрены раздевалки, душевые и санузлы. Кроме того, на улице спроектирована открытая терраса с купелью и душами. К спа-центру относится стоящая на берегу русская баня с панорамным остеклением парной.

Второй и третий этажи гостиницы жилые. На каждом из них располагаются 13 стандартных двухместных номеров площадью 24 м² и два

номера люкс на двух человек площадью 36 м². Для удобного проживания семей из 3-4 человек в четырех стандартных номерах предусмотрены межкомнатные двери. Интерьерное решение номера выполнено с использованием природных оттенков дерева с небольшими яркими акцентами, в отделке использованы натуральные материалы. Номера, как и остальные помещения, имеют панорамное остекление, благодаря чему будут хорошо освещены на протяжении всего дня. Для того, чтобы подчеркнуть значимость места проектирования для целевой аудитории, в интерьерах использованы исторические фотографии территории. Кроме номеров на этажах присутствуют небольшой конференц-зал и служебное помещение, а также остекленное пространство, где представлена музейная экспозиция.

В центральной зоне второго этажа спроектированы атриумы. В каждом из них посетители смогут приятно провести время, отдыхая на искусственно созданном «песчаном берегу».

Коридоры этажей гостиницы по форме повторяют линии дорожек генерального плана и плавно перетекают из помещений в окружающую среду.

Два надземных перехода имеют ленточное остекление. Здесь представлена музейная экспозиция, связанная с историей спортивного лагеря «Юность». Мягкие зоны между экспонатами сделают переходы уютным местом для отдыха. На улице переходы поддерживают опоры, стилизованные под кроны деревьев.

Технический проход на кровлю гостиницы и конференц-зала осуществляется из ресторана через надземные переходы – на третьем и четвертом этажах ресторана расположены служебные выходы. На кровлю ресторана можно попасть через служебную лестницу.

На территории базы отдыха «Юность» предусмотрены необходимые средовые решения, которые сделают отдых маломобильных групп населения (далее МГН) доступным и комфортным.

Для МГН предусмотрены 7 парковочных мест, расположенных ближе всего ко входу на базу отдыха. Для удобного перемещения посетителей на

инвалидных колясках (а также семей с маленькими детьми) на террасе архитектурного комплекса спроектированы пандусы в местах спуска с террасы на пешеходные дорожки. К основным объектам базы отдыха можно добраться по дорожкам с мощением – это предотвратит попадание песка и земли под колеса.

В здании гостиницы спроектированы 4 номера класса люкс, которые также подходят для размещения инвалидов. Эти номера имеют большую площадь жилой комнаты и санузла, которая подходит для комфортного проживания МГН.

В общественных зданиях предусмотрены отдельные санузлы для посетителей на инвалидных колясках, которые оснащены необходимым оборудованием.

В гостинице около служебного лифта предусмотрена зона безопасности для МГН. В случае пожара служебный лифт функционирует как лифт для перевозки пожарных подразделений и подходит для безопасной и быстрой эвакуации посетителей.

Вывод

В результате проектирования создано новое архитектурно-средовое решение базы отдыха «Юность».

1. Предложены варианты благоустройства территории, которые помогут сохранить существующий лесной массив и улучшить его состояние и облик всей территории.
2. Сформированы зоны для комфортного круглогодичного отдыха на территории базы отдыха: спортивные объекты, рекреационные зоны и места для питания и проживания.
3. Спроектирован целостный архитектурно-художественный образ объекта, который органично вписывается в существующую природную среду.

Заключение

Работа над проектом модернизации базы отдыха «Юность», расположенной на территории санатория-профилактория «Копанское» ЛАЭС, была разделена на следующие этапы:

1. Комплексный анализ территории
2. Изучение аналогов архитектурно-пространственной среды
3. Проектирование

На этапе предпроектного анализа изучены следующие материалы:

1. Природно-климатические особенности региона проектирования
2. Исторические материалы, связанные с развитием территории проектирования
3. Запрос целевой аудитории

На основе проведенного анализа сформировано представление об особенностях территории проектирования и потенциале ее развития. Сформулирована концепция проекта – модернизация базы отдыха «Юность» с целью создания комфортной среды для отдыха и проведения спортивных мероприятий.

На основе российских и мировых аналогов средовых решений выделены актуальные тренды в средовом дизайне и основные приемы в проектировании схожих по назначению объектов.

Предложенное в концепции архитектурно-средовое решение даст возможность для преобразования неиспользуемой территории с большим потенциалом развития в современную и комфортную среду для отдыха и проведения спортивных мероприятий.

Интеграция новых архитектурно-художественных решений в сложившуюся среду с охранением основных функциональных зон и ряда существующих объектов на основании изучения архивных материалов и исторических данных во время проектирования позволило сохранить память

об истории базы отдыха, а ранее детского спортивного лагеря «Юность», в новом средовом образе объекта проектирования.

Реализация предложенной концепции приведет к улучшению экологической обстановки на территории проектирования, к повышению эстетического уровня средовых объектов в регионе проектирования, к созданию комфортной и доступной среды для развития туризма и спорта в Ленинградской области.

Список использованной литературы

1. СП 42.13330.2016 Градостроительство. Планировка и застройка городских и сельских поселений. Актуализированная редакция СНиП
2. СП 257.1325800.2016 Здания гостиниц. Правила проектирования
3. СП 332.1325800.2017 Спортивные сооружения. Правила проектирования (с Изменением N 1)
4. СП 113.13330.2016 Стоянки автомобилей. Актуализированная редакция СНиП 21-02-99* (с Изменением N 1)
5. ГОСТ Р 51185-2014 Туристские услуги. Средства размещения. Общие требования
6. ГОСТ Р 53770-2010 (ИСО 4190-1:1999) Лифты пассажирские. Основные параметры и размеры
7. ГОСТ 32670-2014 Услуги бытовые. Услуги бань и душевых. Общие технические условия
8. Боговая И. О., Фурсова Л. М. Ландшафтное искусство: учебник для вузов. – М.: - Агропромиздат, 1988. – 223 с.: ил.
9. Горохов В. А. Зеленая природа города. Том 1. Сады и парки Европы: учебное пособие. – М.: Архитектура-С, 2014. – 656 стр.
10. Ильинская Н. А. Восстановление исторических объектов ландшафтной архитектуры. – Л.: Стройиздат, Ленингр. отд-ние, 1984. – 151 с., ил.
11. Казбек-Казиев З. А., Беспалов В. В., Дыховичный Ю. А. и др.; Под ред. Казбек-Казиева З. А. Архитектурные конструкции: учеб. для вузов по спец. «Архитектура». – М.: Архитектура-С, 2014. – 344 с., ил.
12. Лаврентьев А. Н. История дизайна: учебное пособие. – М.: Гардарики, 2007. – 303 с.
13. Лунц Л. Б. Зеленое строительство. – М.: Гослесбумиздат, 1952. – 444 с., ил.
14. Нойфрет Э. Строительное проектирование. – М.: Архитектура-С, 2020. – 592 с.

15. Ревзин Г. Как устроен город. – М.: Strelka Press, 2018
16. Фредерик М. 101 полезная идея для архитекторов. – СПб.: Питер, 2009. – 208 с.: ил.

Список интернет-ресурсов

1. ohtapark.ru: сайт.– Курорт «Охта Парк»: особенности всесезонного отдыха. – URL: <https://www.ohtapark.ru/> (дата обращения 15.02.2021)
2. roing.ru: сайт. – Россинжиниринг. О проектировании курорта «Охта парк». – URL: <http://www.roing.ru/ru/projects/kurort-okhta-park/> (дата обращения 15.02.2021)
3. mayaksbor.ru: сайт. – «Вперёд, в прошлое. Или салют «Салюту»! 20 лет у юных сосновоборцев был свой загородный лагерь — настоящая детская республика»: статья. – URL: https://mayaksbor.ru/news/society/vperyed_v_proshloe_ili_salyut_salyutu/ (дата обращения 15,16.02.2021)
4. vk.com: сайт. – «Рубрика "Окрестности". Лагерь "Юность"»: статья.– URL: https://vk.com/wall47953798_1751?w=wall-220339_2111044 (дата обращения 15.02.2021)
5. acfinansist.ru: сайт. – Характеристика Кингисеппского района.– URL: <https://acfinansist.ru/index.php/ct-menu-item-14/ct-menu-item-16> (дата обращения 15.02.2021)
6. nature.lenobl.ru: сайт. – Схема распределения лесов в границах особо охраняемых природных территорий: Кингисеппское лесничество. – URL: <https://nature.lenobl.ru/ru/deiatelnost/lesopolzovanie/informaciya-o-lesahglavnaja/informaciya-o-lesah-leningradskoj-oblasti/shema-raspredeleniyalesov-v-granichah-osobo-ohranyaemyh-prirodnih-terr/kingiseppskoesnichestvo/> (дата обращения 15.02.2021)
7. leatelier.ru: сайт. – Проект «Дом в Кино»: <https://leatelier.ru/dom-v-kino> (дата обращения 23.02., 19.03. 2021)
8. park-scandinavia.ru: сайт. – Особенности отдыха в «Greenvald Парк Скандинавия». – URL: <https://park-scandinavia.ru> (дата обращения 19.03.2021)
9. borclub.ru: сайт. – Об отдыхе в загородном клубе «Б.О.Р.». – URL:

<https://borclub.ru> (дата обращения 19.03.2021)

10. rbc.ru: сайт. «"Б.О.Р. 812": новое место силы вблизи Финского залива»: статья. – URL: <https://style.rbc.ru/impressions/5fc6634c9a7947318e1a023a> (дата обращения 19.03.2021)

11. patkau.ca: сайт. – Audain Art Museum. – URL:

<https://patkau.ca/projects/audain-art-museum/> (дата обращения 19.03.2021)

12. s-onsite.com: сайт. – Harunire Terrace. – URL: <http://www.sonsite.com/works/detail.html?id=65#> (дата обращения 8.05.2021)

13. hoshinoresorts.com: сайт. – Harunire Terrace.– URL: <https://www.hoshinoresorts.com/en/resortsandhotels/daytrip/harunireterrace.html> (дата обращения 8,9.05.2021)

Приложение

Глава 1. Комплексный анализ объекта проектирования

1.1. Историческая справка

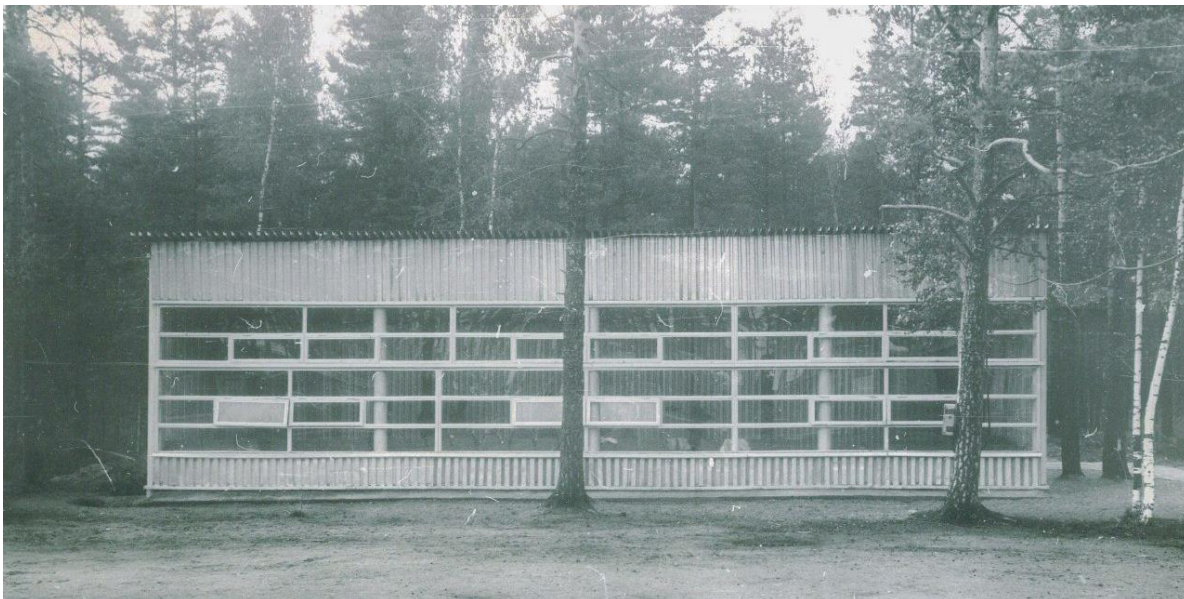
1.1.1 Палатки для проживания спортсменов на территории спортивного лагеря «Юность».



1.1.2 Проведение мероприятий в лагере «Юность»



1.1.3 Зал борьбы



1.1.4 Открытый бассейн на озере Копанское






1.3 Функциональное зонирование и комплексный анализ территории

1.3.1 Топографическая съемка территории проектирования



1.3.2 Опорный план

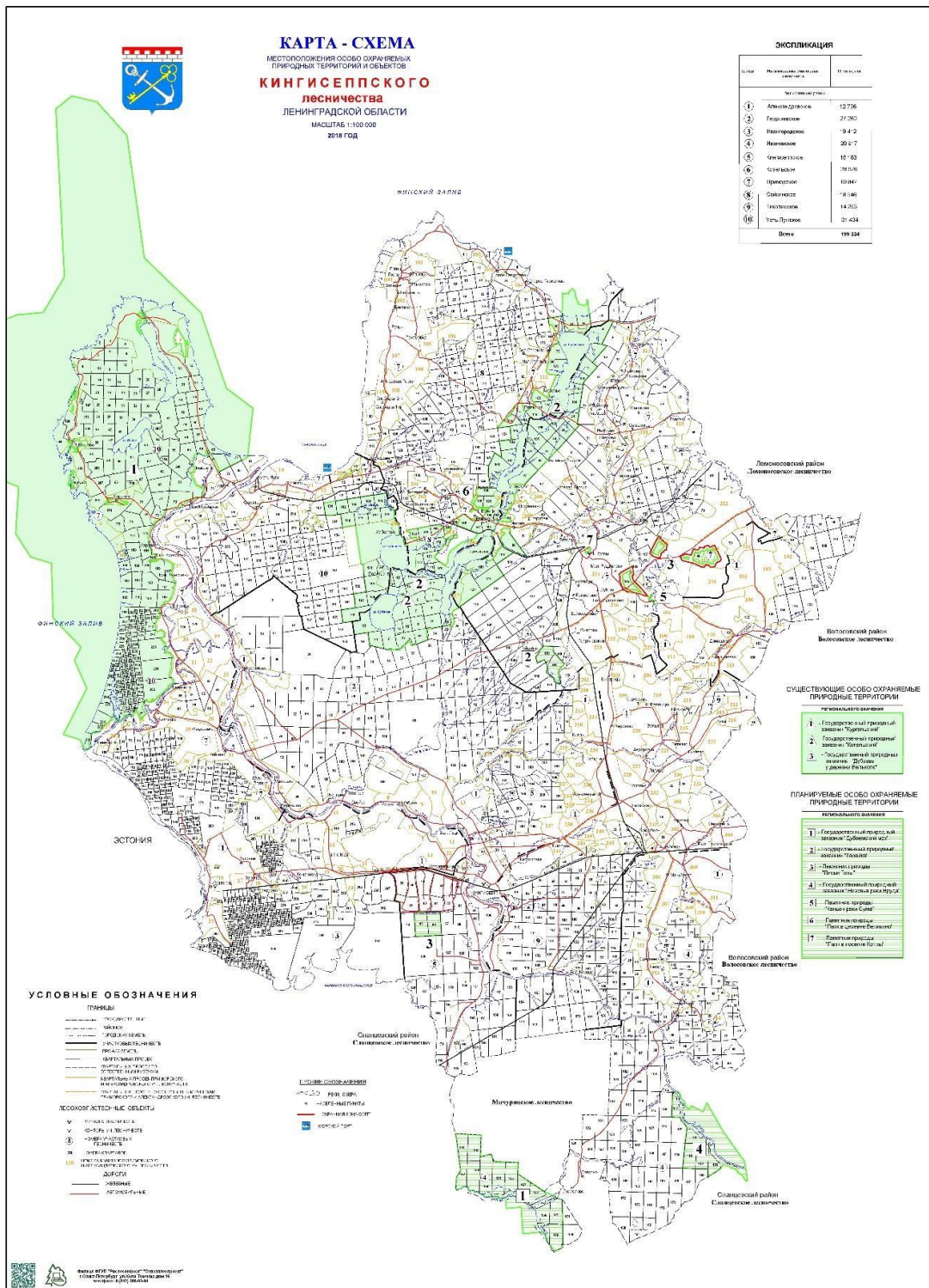
-  благоустройство спортивных площадок
-  демонтаж зданий
-  модернизация зданий



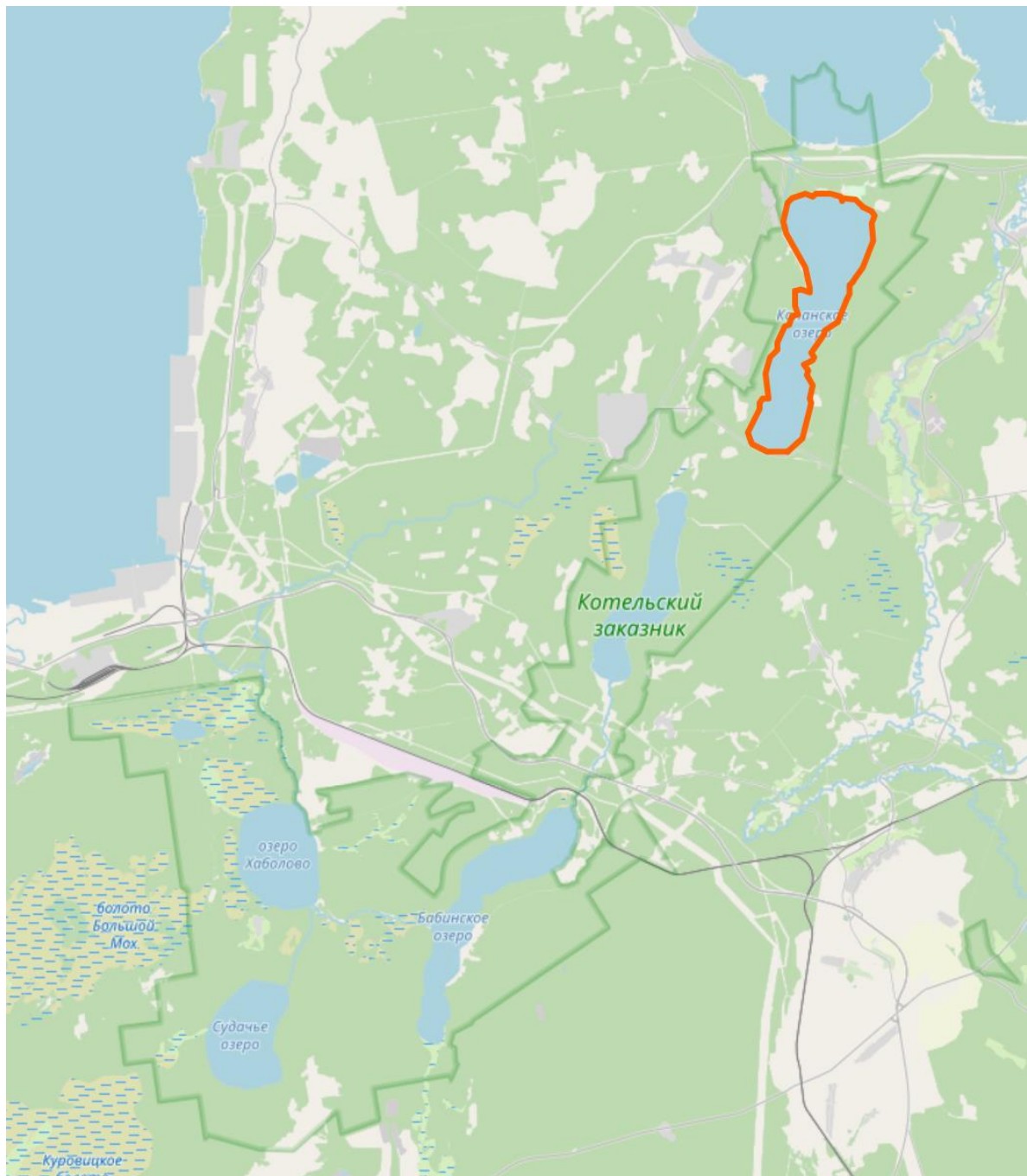
Основные объекты:

1. Въезд на территорию со стороны санатория
2. Охранный пункт
3. Служебные постройки (не используется)
4. Хозблок (не используется)
5. Баня
6. Береговая линия
7. Концертный зал
8. Коттеджи
9. Кафе и одноэтажные постройки неопределенного назначения (не используются)
10. Административный корпус
11. Футбольное поле
12. Зал борьбы (не используется)
13. Волейбольное поле, спортплощадка (не используются)
14. Баскетбольная площадка
15. Зал гимнастики (не используется)

1.4.1 Карта-схема местоположения особых охраняемых природных территорий и объектов Кингисеппского лесничества Ленинградской области



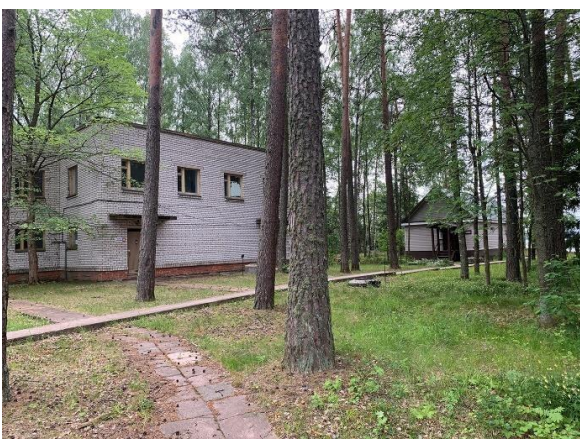
1.4.2 Копанское озеро



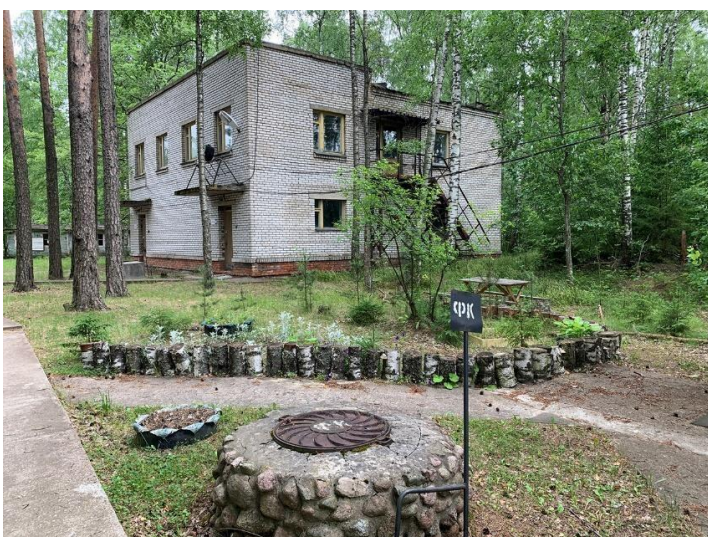
1.3.3 Фотофиксация территории проектирования



Въезд на территорию базы отдыха «Юность»



Вид на административное здание и баню; вид на конференц-зал



Вид на административное здание и баню



Вид на прибрежную зону



Вид на домики и ивовую аллею

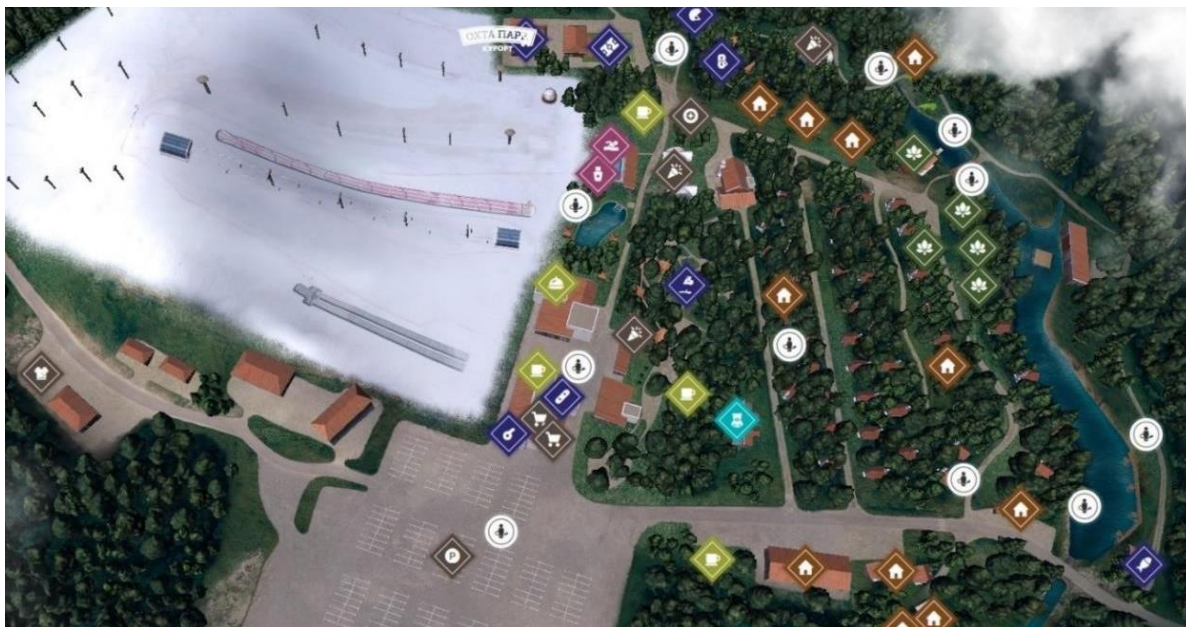


Вид на футбольное поле и зал борьбы

Глава 2. Аналоги архитектурно-пространственной среды

2.1 Многофункциональные базы отдыха Ленинградской области, особенности функционирования и организации

2.1.1 Курорт «Охта парк» в дер. Мистолово. Ленинградская область



План территории курорта



Горнолыжные трассы



Вид на банный комплекс и коттеджи



Детский парк и его подсветка в ночное время

2.1.2 GREENVALD Парк Скандинавия. Зеленогорск, Ленинградская область



Коттеджи, построенные на свайных конструкциях



Банкетный зал

2.3 Методы интеграции архитектурно-планировочных решений в природную среду

2.3.1 Загородный дом в поселке «Кино», Le Alelier, Московская область





2.3.2 Audain Art Museum, Patkau Architects, Вистлер, Канада



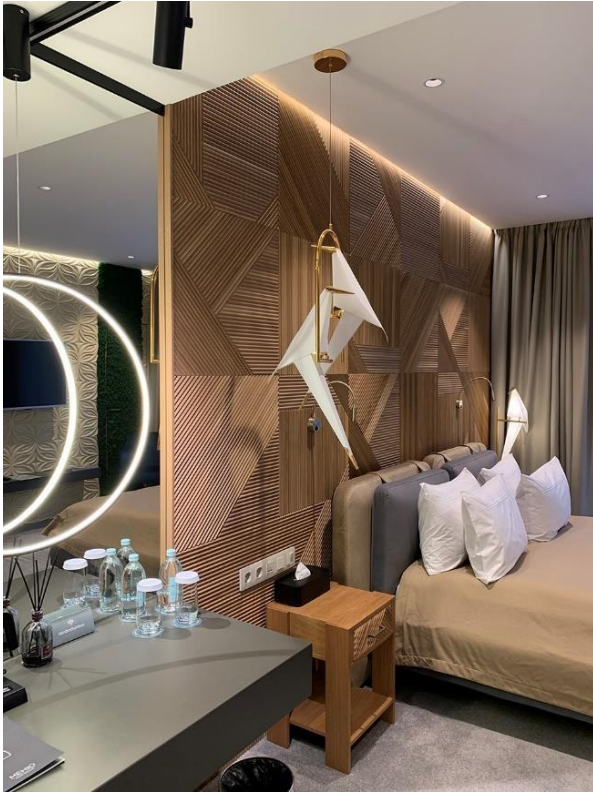


2.4 Особенности проектирования и благоустройства рекреационных объектов в природной среде

2.4.1 Загородный клуб Б.О.Р. 812, п. Солнечное, Курортный район, Санкт-Петербург. Оформление ресторана и бутик-отеля



Ресторан



Бутик-отель



Благоустройство территории

2.4.2 Harunire Terrace, Каруидзава, Нагано, Япония

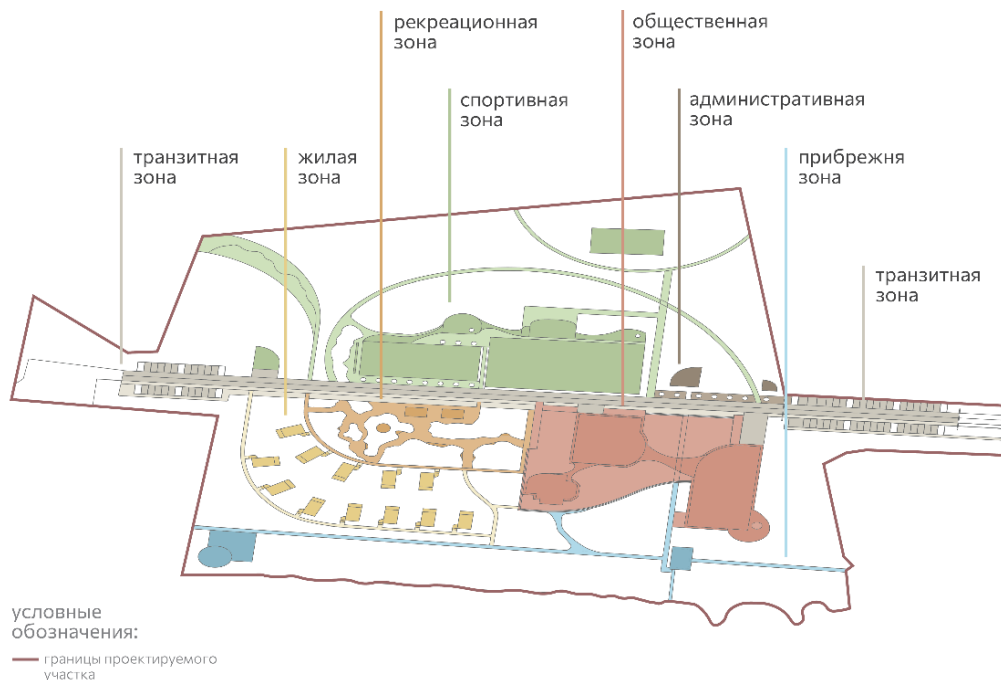


Генеральный план

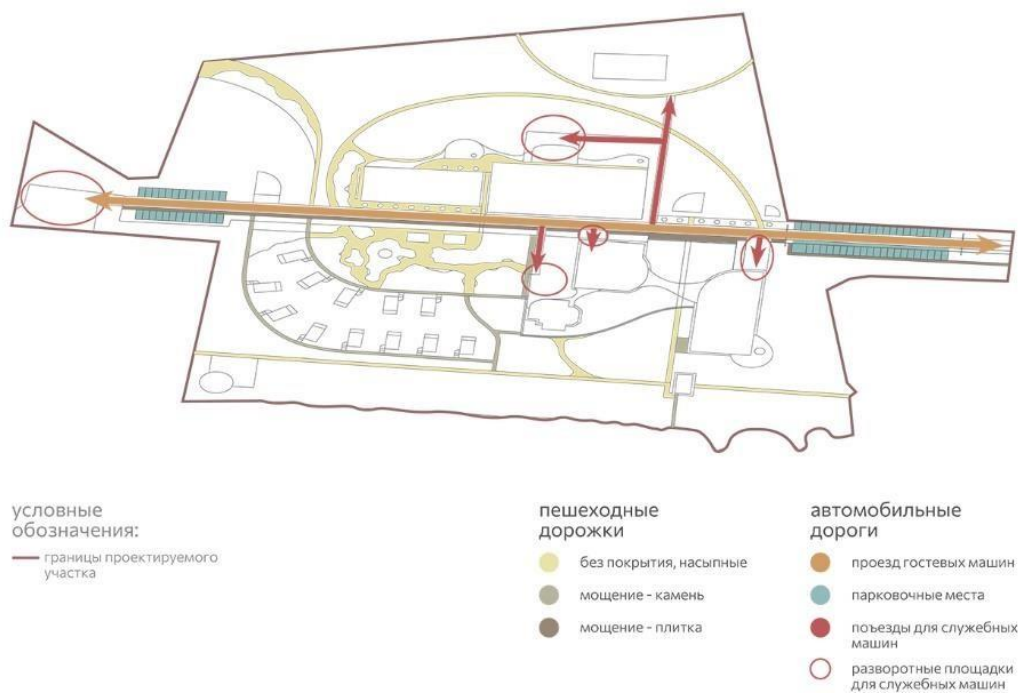
Глава 3. Проектное предложение

3.3 Функциональное зонирование

3.3.1 Функциональное зонирование территории. Аксонометрическая схема



3.3.2 Аксонометрическая транспортно-пешеходная схема



3.4 Объемно-пространственные решения

3.4.1 Материалы из книги Лунц Л. Б. Зеленое строительство. – М.: Гослесбумиздат, 1952, с. 144

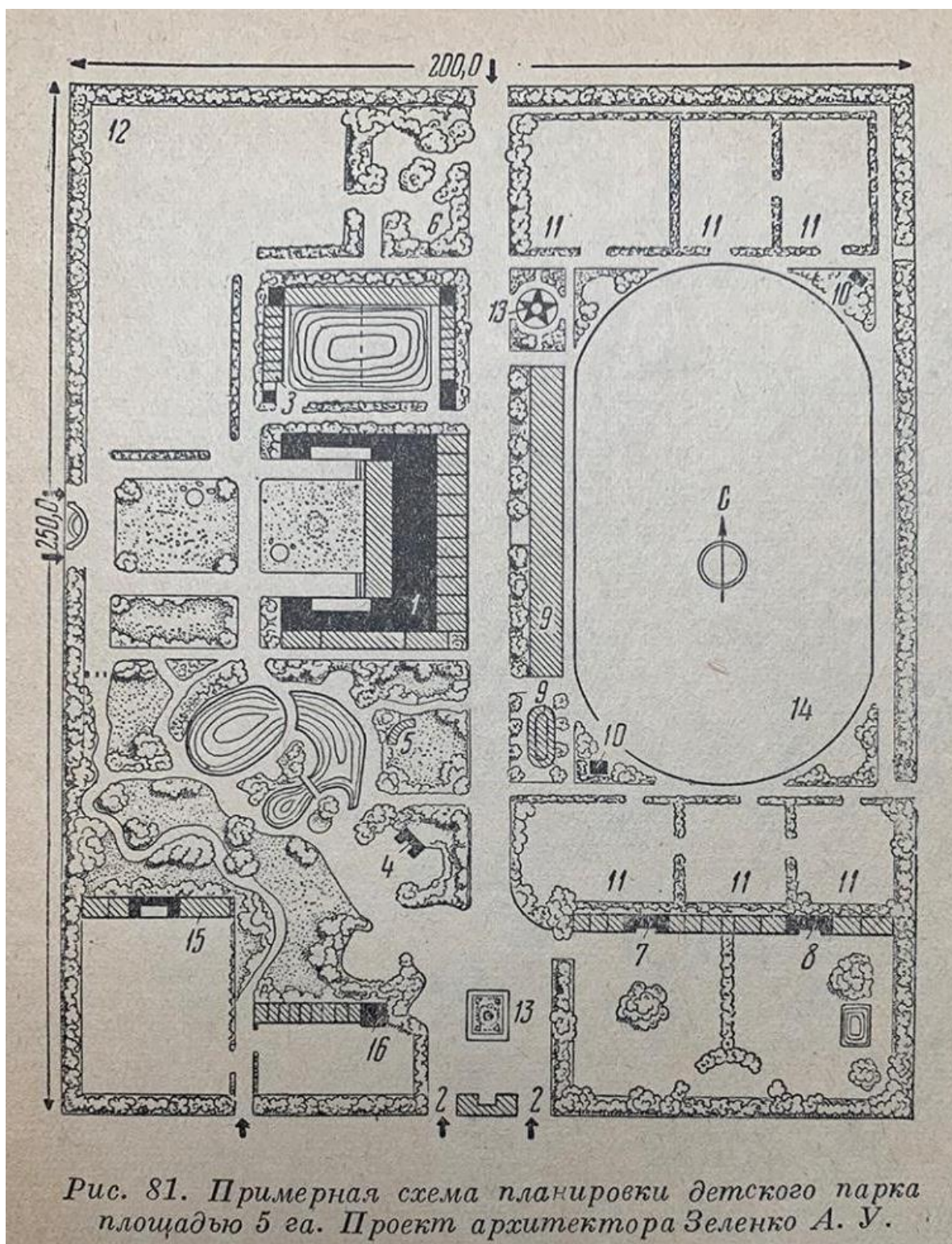


Рис. 81. Примерная схема планировки детского парка площадью 5 га. Проект архитектора Зеленко А. У.

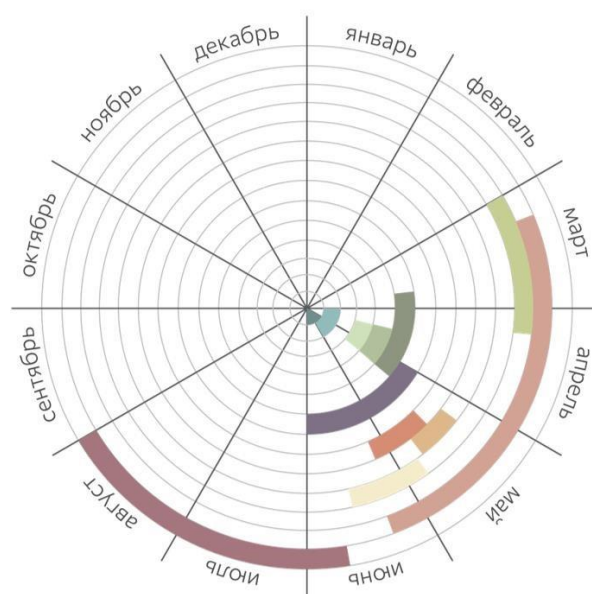
3.4.2 Генеральный план



3.4.3 Схема цветения растений

Основные растения и время их цветения

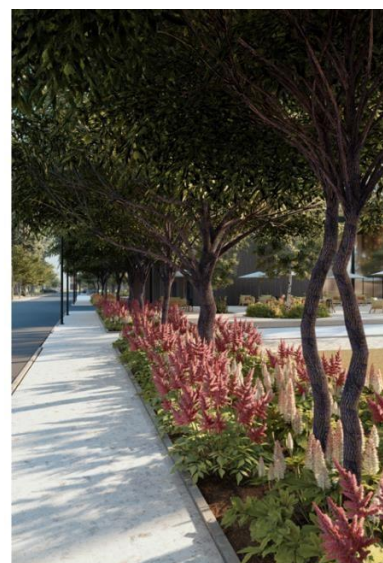
- сосна
- можжевельники
- хвойные почвопокровные
- береза обыкновенная
- осина обыкновенная
- ива ломкая Буллата
- черничник
- клен декоративный
- рябина обыкновенная
- барбарис Тунберга
- шиповник дикорастущий
- самшит вечнозеленый
- крокус
- астильба



3.4.4 Перспективные виды



Вид на базу отдыха с высоты птичьего полета



Вид 1 – спортивный комплекс; вид 2 – рекреационная зона; вид 3 – ивовая аллея



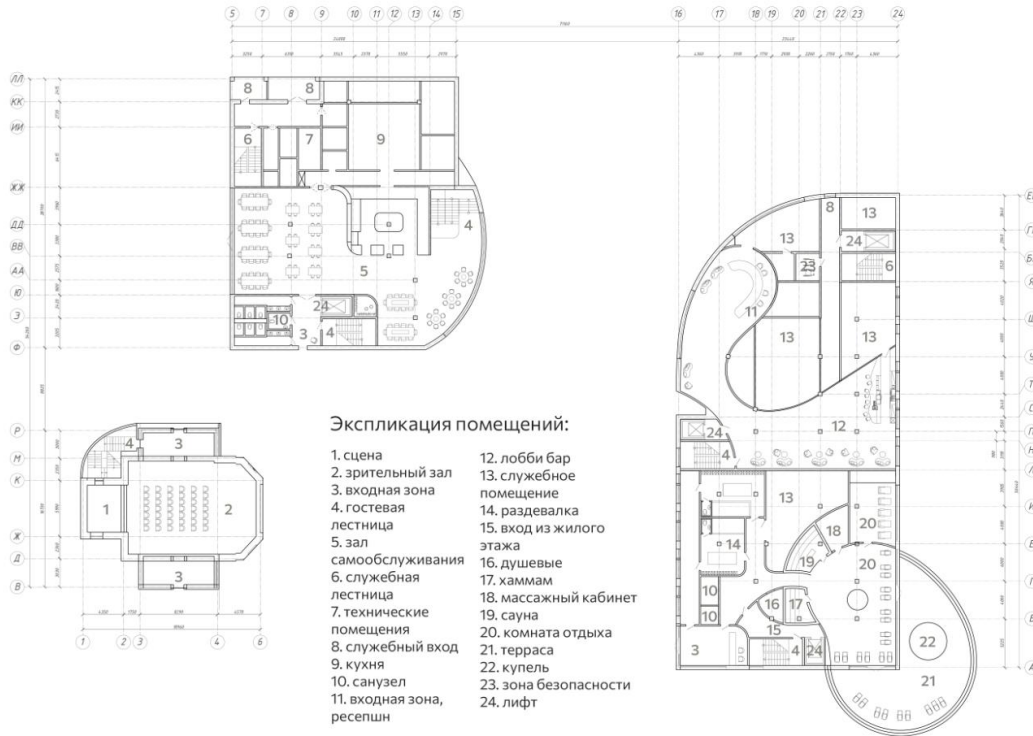
Озеленение террасы



Вид на спортивные площадки с высоты птичьего полета

3.5 Архитектурно-художественный образ

3.5.1 поэтажные планы общественного комплекса



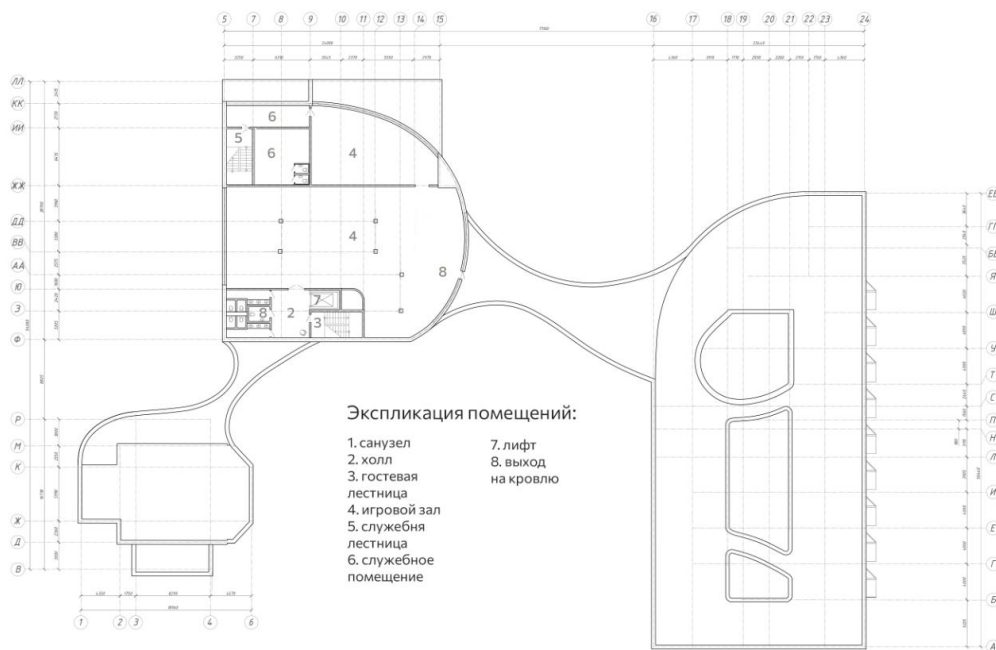
План первого этажа



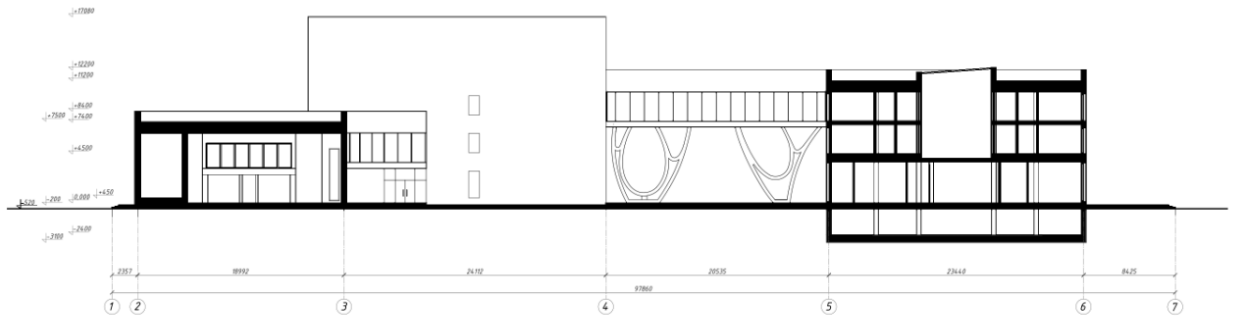
План второго этажа



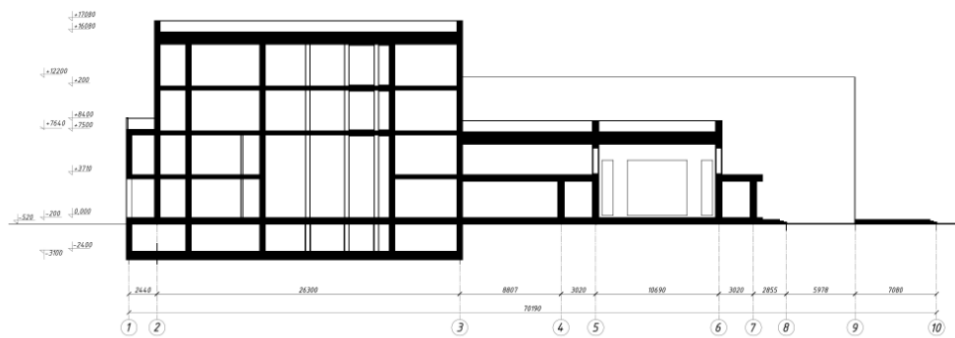
План третьего этажа



План четвертого этажа



Разрез А-А



Разрез Б-Б

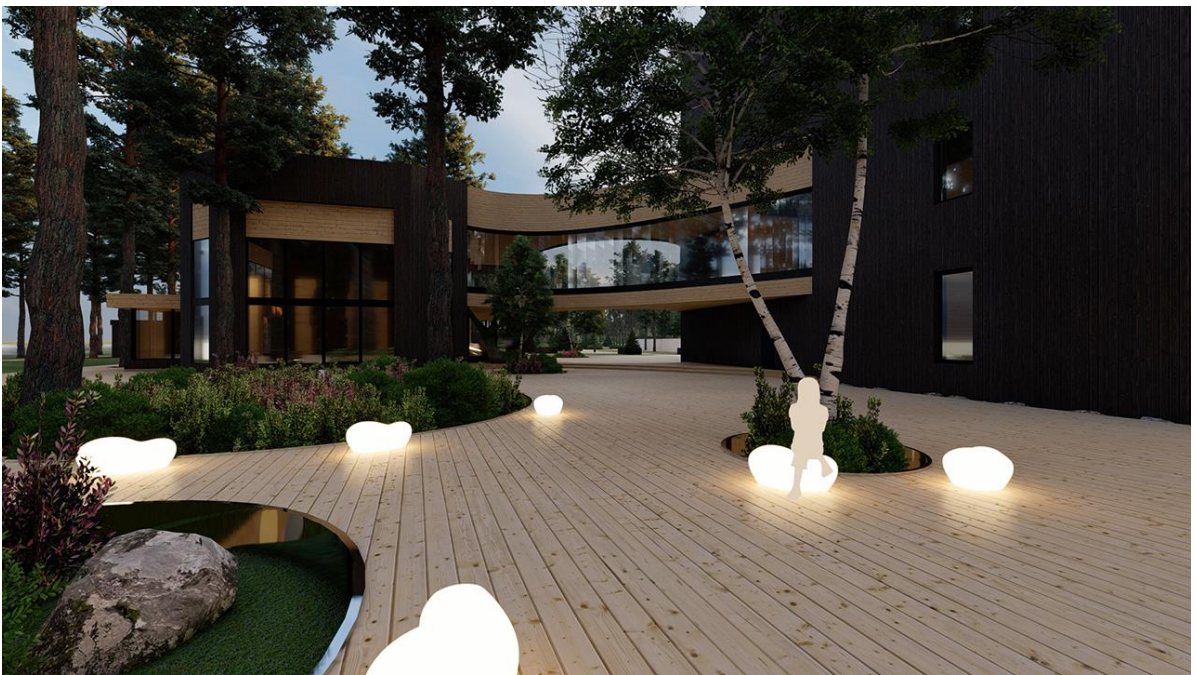
3.5.2 Визуализации экстерьерных решений



Вид на комплекс с высоты птичьего полета



Вид на комплекс со стороны конференц-зала



Вид на террасу комплекса в вечернее время

3.5.3 Визуализации интерьерных решений



Гостиничный номер «Стандарт»



Центральный атриум гостиницы



Надземный переход между гостиницей и рестораном

Компоновка планшетов

Модернизация базы отдыха "Юность" на территории санатория-профилактория "Копанское" ЛАЭС



С полной версией проектного предложения можно ознакомиться по ссылке:
https://drive.google.com/drive/folders/1kDZjBPcbrg20Fl_DBykVBKvMEiNekhsj