

Санкт-Петербургский государственный университет

Злотникова Виктория Михайловна

Выпускная квалификационная работа

Реставрация мраморного медальона с гербом с памятника Дарье Ростомовне (урожд. Эристовой), царевне Имеретинской (1810-е гг.), из Некрополя XVIII века Государственного музея городской скульптуры

Уровень образования: бакалавриат

Направление: 54.03.04 «Реставрация»

Основная образовательная программа СВ.5062. «Реставрация»

Научный руководитель:

Заведующая Службой по текущему уходу и содержанию памятников,
художник-реставратор СПб ГБУК «Государственный музей городской
скульптуры»

Е.И. Макеева

Рецензент:

Специалист Истории русского искусства, Начальник отдела мемориальной
скульптуры СПб ГБУК «Государственный музей городской скульптуры»

Д.И. Залешина

Санкт-Петербург
2021

ОГЛАВЛЕНИЕ

1. Введение.
2. Основная часть.
 - 2.1. Глава 1. Историческая справка;
 - 2.2. Глава 2. Паспорт реставрации.
3. Заключение.
4. Список используемой литературы.
5. Перечень иллюстраций.
6. Приложения.
 - 6.1. Лабораторные исследования;
 - 6.2. Картограммы сохранности до начала реставрационных работ;
 - 6.3. Фотофиксационные материалы до начала реставрации, в процессе и после окончания работ.

ВВЕДЕНИЕ

Сохранение и возрождение памятников истории и культуры является одним из актуальных вопросов современной реставрации. «Значительное ухудшение экологической обстановки в промышленных городах ускоряет процессы разрушения памятников из камня. Уникальное собрание памятников Санкт-Петербурга находится в наше время в критической ситуации. Причиной тому являются всё те же особенности городских экосистем».¹

Объектом исследования является Некрополь XVIII века, входящий в состав основной экспозиции СПбГБУК «Государственный музей городской скульптуры».

Предметом реставрационных работ является мраморный медальон с гербом с памятника Дарьи Ростомовны, царевны Имеретинской, датируемый 1810-ми годами.

Целью выпускной квалификационной работы является проведение реставрации мраморного медальона с гербом с памятника Дарьи Ростомовны, царевны Имеретинской (1810-е гг.), из Некрополя XVIII века, Государственного музея городской скульптуры.

Задача работы - выведение медальона из неудовлетворительного состояния и применение комплекса мер, для приведения в экспозиционный вид и дальнейшей возможности экспонирования на историческом месте. В первую очередь, необходимо устранить атмосферные и биологические загрязнения. Далее удаление следов прошлой реставрации: деструктивные мастиковки, следы клея разного состава и, предположительно, водоэмульсионной краски. Необходимым является укрепление и мастиковка сквозной трещины. Так же следует провести консервацию поверхности, для защиты поверхности памятника от внешнего агрессивного воздействия окружающей среды.

¹ Франк-Каменецкая О.В., Власов Д.Ю. Комплексный мониторинг состояния памятников из камня в городской среде. 2004 - 1с.

Теоретическую основу дипломной работы составляют труды российских ученых и исследователей таких как, Франк-Каменецкая О.В., Власов Д.Ю., Кобак А. В., Пирютко Ю. М., Космолинский П. Ф., Катин-Ярцев М. Ю. и др.

Выпускная квалификационная работа состоит из введения, двух глав и заключения, списка используемой литературы, перечня иллюстраций, приложений.

Введение раскрывает актуальность, цели и задачи, теоретическую и практическую значимость работы.

В первой главе рассматриваются основные сведения о бытовании памятника в разные эпохи, произведен анализ аналогов, используя все полученные документальные источники: историко-архивные сведения, результаты предыдущих реставрационных работ.

Во второй главе содержится паспорт реставрации, в котором отражены описание реставрационных процессов, с подробно зафиксированными условиями проведения реставрационных работ, сведениями о применяемых реактивах, их концентрации.

Приложения содержат иллюстративный материал в виде фотографий, картограмм и пр.

В заключении фиксируются итоги проведенных реставрационных работ с целью приведения памятника в экспозиционное состояние.

ГЛАВА 1. ИСТОРИЧЕСКАЯ СПРАВКА

«Петербург в течение двух столетий был столицей Российской Империи, средоточием ее политической, экономической, культурной жизни. Петербургский музейный Некрополь XVIII века – это старейшее кладбище, сохранившееся до наших дней».² Это летопись города, хранящая тысячи имен государственных деятелей, военных, ученых, артистов, писателей, художников, музыкантов – цвет духовной и политической жизни России.

«Мемориальное значение этого некрополя отметил еще в начале XX века искусствовед барон Н. Н. Врангель: «Когда знаешь жизнь тех, кто лежит под этими плитами, поражаешься тем странным сплетением обстоятельств, которое соединяет и разъединяет людей. Как будто здесь собрались после смерти все те, кто когда-то составляли тесный кружок придворного общества. На маленьком пространстве старого Лазаревского кладбища погребена целая эпоха, целый мир отживших идей, почти все придворное общество Елизаветы, Екатерины и Павла»».³

«Некрополь 18 века в наиболее полно, в отличии от других Петербургских некрополей, сохранил свой исторический облик: Расположение отдельных памятников, зафиксированных в описаниях лавры в XVIII-XIX вв., сохранились без изменений. Основная часть памятников относится в XVIII веку – первой половине XIX века. В 20 веке захоронения происходят только в исключительных случаях. Одним из последних памятников, становится надгробие графа С. Ю. Витте в 1915 году. Через четыре года некрополь становится закрытым для погребений. С 1923 г. некрополь закрывают для посещений. Общество «Старый Петербург» арендует кладбище, проводит научно-исследовательские и реставрационные работы. Производятся обмеры и фотофиксация памятников, составляется перечень сохранившихся надгробий».⁴

² А. В. Кобак, Ю. М. Пирютко. Исторические кладбища Санкт-Петербурга. 2011. С.19

³ Экспонаты Государственного музея городской скульптуры. Некрополь XVIII века [Электронный ресурс] URL: https://gmgs.ru/necropolis_of_18th_century (дата обращения: 15.12.2020).

⁴ См. Свято-Троицкая Александро-Невская лавра [Электронный ресурс] URL: <http://www.citywalls.ru/house961.html> (дата обращения: 15.12.2020).

«Фамильные захоронения представляются ценным объектом для генеалогических исследований. Гербы – типичный элемент памятника в дворянском некрополе – интересны для знатоков русской геральдики».⁵

Наследники грузинского престола и в Российской империи продолжали использовать свои родовые царские гербы, которые часто изображались над картушем с эпитафией на плитах XVIII в.. Геральдическая мантия с короной, щит, лента с девизом занимают иногда большую часть плиты. В отличие от формализованного текста эпитафии, гербы семьи Багратиони придают памятнику индивидуальность и неповторимость. Общая композиция оставалась неизменной, только характер орнамента и тип шрифта позволяют отличать памятники по времени изготовления.

Примером могут служить надгробия Королевича Гавриила Георгиевича (1788-1812 гг., илл.1.) и Королевича Иулона Ираклиевича (1760-1816 гг., илл.2.), в обрамлении которых помещен герб, с изображениями атрибутов княжеского достоинства.

К подобным произведениям так же относится надгробие Дарьи Ростомовны, так же известной как царицы Имеретинской (1810-е гг., Некрополь XVIII века, Государственный Музей Городской Скульптуры). «Во многих справочниках по генеалогии царской династии Багратиони Дария (Дарья) Ростомовна, урожденной Еристовой, именуется Дареджан Шервашидзе. В этом нет никакого противоречия: Дарья – русскоязычный аналог грузинского имени Дареджан. Фамилия Еристов (Эристов) не является уникальной для благородного рода. Известно несколько грузинских княжеских родов разного происхождения, что носили эту фамилию: Эристави-Арагвские, Эристави-Ксанские, Сидамон-Эристави и т.д. Она происходит от слова «эристави» (eristavi): так в Грузии называлась должность правителя крупной провинции - эриставства. Предки царицы Дареджан поселились в Гурии, получив в управление одноименное эриставство, и в 18-ом веке стали зваться Эристави-

⁵ Экспонаты Государственного музея городской скульптуры. Некрополь XVIII века [Электронный ресурс] URL: https://gmgs.ru/necropolis_of_18th_century (дата обращения: 15.12.2020).

Шервашидзе. Княжеский род Шервашидзе (Шарвашидзе) – один из древнейших на Кавказе (корни клана восходят к 11-ому веку). Именно поэтому надгробный памятник именуется царевну урожденной Еристовой, а не иначе.

Имеретинской царевной Дареджан стала выйдя в 1795 году замуж за царевича Георгия Александровича (1778-1806) – внука царя Имеретии Соломона I Великого. Замужество дало Дарье Ростомовне не только титул царевны, но и право на родовой герб Багратиони (Багратидов).

На российской земле главным местом упокоения Багратидов стала Александро-Невская лавра имперской столицы: в ее храмах, усыпальницах и некрополе похоронены почти три десятка членов царских домов Грузии. Их могилы – не только бесценный источник по геральдической истории династии Багратиони, но прежде всего – живое и осязаемое свидетельство нерасторжимой связи судеб двух народов и двух стран».⁶

Сам памятник Дарье Ростомовне (урожд. Эристовой), царевне Имеретинской (1810-е гг.) в виде пристенной стелы, верх которой приближен к медальону, сделан из 4х видов камня: постамент – 1 блок известняк, 1 блок серо-голубой, серо-розовый, тонкополосчатый, с вкраплениями кальцита мрамор; основа памятника - сланец апсидный. Мемориальная гравированная плита, выполненная из белого мрамора, с надписью:

«Здѣсь положено тѣло
Имеретинской царевны Даріи Ростомовны
урожденной
Княжны Еристовой
скончавшейся Генваря 16 числа 1816 года
на 37-мъ году отъ рожденія» (илл.3.)

Медальон с гербом с памятника Дарьи Ростомовны, царевны Имеретинской, выполнен из белого мрамора круглой формы. На гербе «щит, разделенный на четыре части, которые содержат: державу, арфу,

⁶ Гребельский П., Думин С., Мирвис А., Шумков А., Катин-Ярцев М., Дворянские роды Российской империи. 1996. Т.3. С.28

крестообразно положенные скипетр и саблю, пращ. По сторонам щита два льва. Щит покрыт мантией и шапкой, принадлежащими княжескому достоинству» (илл.4.).⁷ На оборотной стороне фрагменты письменности, сохранившиеся от предыдущей мемориальной плиты неизвестного надгробия, и два технологических отверстия.

«Медальон, располагавшийся в тимпане стелы, выпал из места крепления по причине рассыхания фиксирующей мастиковки и ослабления крепежа. Во избежание падения с памятника, деталь демонтирована и находилась в фондах музея с 16.08.2019 год» (илл.5.).⁸

⁷ Космолинский Петр Федорович, из набора календарей за 1993 год «Гербы российского дворянства», изд. ВГО-РДС [Электронный ресурс] URL: // <https://gerbovnik.ru/arms/912.html> (дата обращения: 29.10.2020).

⁸ Акт об изменении сохранности надгробного памятника Дарье Ростомовне (урожд. Эристовой), царевне Имеретинской (1780-1816) Н-18 №900 от 16.08.2019г.

ИЛЛЮСТРАТИВНЫЙ МАТЕРИАЛ:

Илл. 1. Герб Багратиони с надгробия Гавриила Георгиевича (1788-1812 гг.),
королевича. Некрополь XVIII века.



Илл. 2. Герб Багратиони с надгробия Иулона Ираклиевича (1760-1816 гг.), королевича. Александро–Невская Лавра, Лазаревская усыпальница.



Илл. 3. Памятник Дарьи Ростомовны (урожд. Эристовой), царевне Имеретинской (1810-е гг.). Некрополь XVIII века. 2018г.



Илл. 4. Медальон с гербом с памятника Дарье Ростомовне (урожд. Эристовой),
царевне Имеретинской (1810-е гг.). Некрополь XVIII. 2018г.

До выпадения.



Илл. 5. Медальон с гербом с памятника Дарье Ростомовне (урожд. Эристовой),
царевне Имеретинской (1810-е гг.). Некрополь XVIII. 2019г.

После выпадения.

Год Поступл е-ния	Вид Памятни ка 1	№ по книге поступления
		№ инвентарный памятника Н-18 №900

ПАСПОРТ
реставрации памятника истории и культуры
(движимого)

1. Типологическая принадлежность памятника:

Вид памятников Определение, характер п-ка	Памятники изобрази- тельного искусства	Памятники прикладного и изобр-го искусства	Археоло- гические памятники	Докумен- тальные памятники	Прочие памятники истории и культуры
Медальон (деталь памятника)	①	2	3	4	5
Обвести кружком цифровое обозначение вида					

2. Место постоянного хранения, владелец памятника: СПб ГБУК «Государственный музей Городской скульптуры», Некрополь XIII века, северная сторона фасада Лазаревской усыпальницы, главный хранитель В.В. Рытикова.

3. Каталогные данные о памятнике		Примечания, уточнения
Наименование:	Герб с памятника Дарье Ростомовне (урожд. Эристовой), царевне Имеретинской (1780-1816)	
Авторство:	Неизвестно	
Время создания:	1810-е гг.	
Материал, основа:	Мрамор, белый	
Техника исполнения:	Рубка, шлифовка	
Размеры (см):	Ø 24,3 г.2,2	

4. Основание для реставрации: Аварийное состояние памятника, в связи с выпадением, сквозная трещина по центру медальона, сколы и осыпи мрамора по краям. Необходимо проведение реставрационных работ.

Задание СПбГБУК «ГМГС» от 2020 г.

наименование документа, № дата

Памятник передан в реставрацию
Акт о передаче № _____ -

от «7» октября 2020 г.

5. Основные сведения по истории памятника, условиям хранения, предшествовавшим реставрациям и исследованиям, с указанием источника сведений:

«Гербы – типичный элемент памятника в дворянском некрополе – интересны для знатоков русской геральдики»[5].

Наследники грузинского престола и в Российской империи продолжали использовать свои родовые царские гербы, которые часто изображались над картушем с эпитафией на плитах XVIII в.. Геральдическая мантия с короной, щит, лента с девизом занимают иногда большую часть плиты. В отличие от формализованного текста эпитафии, гербы семьи Багратиони придают памятнику индивидуальность и неповторимость. Общая композиция оставалась неизменной, только характер орнамента и тип шрифта позволяют отличать памятники по времени изготовления.

К подобным произведениям так же относится надгробие Дарьи Ростомовны, так же известной как царевны Имеретинской (1810-е гг., Некрополь XVIII века, Государственный Музей Городской Скульптуры). «Во многих справочниках по генеалогии царской династии Багратиони Дария (Дарья) Ростомовна, урожденной Еристовой, именуется Дареджан Шервашидзе. В этом нет никакого противоречия: Дарья – русскоязычный аналог грузинского имени Дареджан. Фамилия Еристов (Эристов) не является уникальной для благородного рода.

Имеретинской царевной Дареджан стала выйдя в 1795 году замуж за царевича Георгия Александровича (1778-1806) – внука царя Имеретии Соломона I Великого. Замужество дало Дарье Ростомовне не только титул царевны, но и право на родовой герб Багратиони (Багратидов).

На российской земле главным местом упокоения Багратидов стала Александровская лавра имперской столицы: в ее храмах, усыпальницах и некрополе похоронены почти три десятка членов царских домов Грузии. Их могилы – не только бесценный источник по геральдической истории династии Багратиони, но прежде всего – живое и осязаемое свидетельство нерасторжимой связи судеб двух народов и двух стран»[6].

Медальон выпал с памятника в 2019г. по причине деструкции фиксирующего раствора. Во избежание падения с памятника, медальон был снят и перемещен в фонды музея.

Список используемых источников:

1. Экспонаты Государственного музея городской скульптуры. Некрополь XVIII века [Электронный ресурс] URL: https://gmgs.ru/necropolis_of_18th_century (дата обращения: 15.12.2020).
2. Гребельский П., Думин С., Мирвис А., Шумков А., Катин-Ярцев М., Дворянские роды Российской империи. 1996. Т.3. С.28.

6. Описание изображения:

Медальон с гербом круглой формы с надгробия Дарьи Ростомовны, царевны Имеретинской, датируемый 1810-ми годами, выполнен из белого мрамора. На гербе щит, разделенный на четыре части, которые содержат: державу, арфу, крестообразно положенные скипетр и саблю, пращ. По сторонам щита два льва. Щит покрыт мантией и шапкой, принадлежащими княжескому достоинству. На оборотной стороне фрагменты письменности, сохранившиеся от предыдущей мемориальной плиты неизвестного надгробия, и два технологических отверстия.

7. Состояние памятника при поступлении в реставрацию:

а) по визуальным наблюдениям:

Поверхность всего медальона выветрена. Посередине медальона проходит сквозная трещина. Следы реставрационных работ – склейка двух фрагментов барельефа в верхней части, следы клея разного состава (предположительно, эпоксидная смола), мастиковки (ПМБА). Пятна неизвестного происхождения на лицевой стороне медальона слева сверху и посередине справа в области фрагментов рельефа. Следы ржавчины на оборотной стороне в области технологических отверстий. Предположительно, вся поверхность была покрыта вододисперсионной краской, на лицевой стороне в нижней левой части остались следы. На лицевой стороне по всей поверхности медальона волосяные трещины, грануляция на выступающих фрагментах рельефа в нижней части, ребрах. Незначительное количество каверн в верхней, нижней частях и посередине барельефа. В связи с тем, что после демонтажа предмет в течение года находился в фонде, и не подвергался реставрационным работам, на поверхности сохранились атмосферные загрязнения и неактивные колонии биодеструкторов.

б) по данным лабораторных исследований:

№ п/п	Цель и вид исследования	Описание и результат исследования	Место хранения. № и дата заключения	Исполнитель, должность (ф., и., о.)
1.	Тест на растворимость с использованием HSO ₄ для определения природы вещества.	Пробы отбирались неразрушающим методом с помощью скальпеля. Место отбора образца – нижняя половина медальона. В результате проведенного исследования выявлено, что частицы пробы белого цвета представляют собой гипс.	СПб ГБУК «ГМГС».	Е.И. Макеева В.М. Злотникова

в) общее заключение о состоянии памятника:

По данным обследования медальон имеет сквозную трещину по центру, разрушенные мастиковки и следы клеевого состава, сколы и осыпи мрамора по краям, остатки гипса, загрязнения общего характера. Для возвращения экспозиционного вида нуждается в комплексных реставрационных работах.

Дата «22» октября 2020г.

Руководитель работ,
Заведующая
Службой по текущему уходу
и содержанию памятников
СПб ГБУК «ГМГС»,
художник-реставратор

Е.И. Макеева

Студент IV курса СПбГУ,
факультета Искусств,
кафедры «Реставрация»
по направлению «Реставрация
декоративно-прикладного искусства»

В.М.Злотникова

фамилия, имя, отчество, должность, подпись

8. Программа проведения работ и её обоснование:

Программа разработана на основании Задания СПбГБУК «ГМГС» от 2020 г.

наименование коллегиального органа, № протокола и дата

а) Состав и последовательность реставрационных мероприятий:

Фотофиксация до, в процессе и после реставрации.

1. Перемещение предмета из фонда в реставрационную мастерскую.
2. Сухая расчистка.
3. Удаление всех видов загрязнений.
 - 3.1. Профилактическая биоцидная обработка.
 - 3.2. Промывка от легкоудаляемых загрязнений.
 - 3.3. Расчистка от трудноудаляемых загрязнений с использованием компрессов.
4. Удаление старых мастиковок.
5. Удаление старых клеевых составов, демонтаж ранее склеенных фрагментов.
6. Структурное укрепление, инъектирование трещин.
7. Склейка ранее демонтированных фрагментов.
8. Мастиковка мелких утрат, дефектов, трещин, швов склеек.
9. Консервация поверхности.
 - 9.1. Биоцидная обработка.
 - 9.2. Покрытие поверхности воском.
10. Транспортировка в фонд СПб ГБУК «ГМГС» либо установка на историческое место по решению Реставрационного совета музея.

б) Особые условия: нет

Программа утверждена
«11» декабря 2020 г.

В.В.Рытикова

Главный хранитель СПб ГБУК «ГМГС»

фамилия, имя, отчество, должность, подпись

9. Изменения программы и их обоснования:

Изменения программы утверждены:

« » ...20.. г.

фамилия, имя, отчество, должность, подпись

10. Проведение реставрационных мероприятий:

№№ п/п	Описание операций с указанием метода, технологии, рецептур, материалов и инструментов, выполнения сопровождающих иллюстративных материалов	Даты начала и окончания операции	Подписи руководителя и исполнителя работ
1.	Произведено перемещение предмета из фонда в реставрационную мастерскую.	07.10.2020.	Е.И.Макеева В.М.Злотникова
2.	Сухая расчистка всей поверхности выполнена, круговыми движениями, при помощи сухой щетинной кисти.	24.02.2021.	Е.И.Макеева В.М.Злотникова
3.	<p>3.1. На неответственных участках отработаны методы пробной расчистки поверхности с использованием:</p> <ul style="list-style-type: none"> - 3% раствора нейтрального анионного неионогенного поверхностно-активного вещества «Универсал-ПД» (фирмы «Химитек», Россия). Далее загрязнения удалялись с поверхности с помощью парогенератора Kärcher (фирмы «Kärcher», Германия). После промывки поверхность насухо вытиралась ветошью. - компрессов с ацетоном (на тыльной стороне, от клея). Вата смачивалась в растворителе и наносилась на поверхность на 10 мин, после производилась тщательная промывка при помощи горячего пара. <p>По результатам расчисток определено, что поверхность лицевой стороны расчищается равномерно. Для расчистки поверхности тыльной стороны от клеевых слоев необходимо наносить компрессы с растворителем на загрязненные участки многократно.</p> <p>3.2. Проведена биоцидная обработка с целью профилактики, во время работ по промывке. Использовался готовый раствор биоцидного препарата «RemmersBFA» (фирмы «Remmers Baustofftechnik Gmbh», Германия). Препарат наносился при помощи щетинной кисти и выдерживался более 6 часов.</p> <p>3.3. Выполнена расчистка от легкоудаляемых загрязнений. Для промывки поверхности использовался водный 3% раствор поверхностно-</p>	24.02.2021- 02.03.2021.	Е.И.Макеева В.М.Злотникова

	<p>активного вещества «Универсал-ПД» (фирмы «Химитек», Россия).</p> <p>Раствор готовился путём разбавления концентрата водой и взбивания до густой пены. Пена моющего средства наносилась вручную при помощи мягкой щетинной кисти, круговыми движениями. Далее загрязнения удалялись с поверхности с помощью парогенератора Kärcher (фирмы «Kärcher», Германия). После промывки поверхность насухо вытиралась ветошью.</p> <p>Данный процесс работы повторялся до полной расчистки поверхности от саже-пылевых загрязнений.</p> <p>3.4. Расчистка от трудноудаляемых загрязнений (следы гипса) выполнялась при помощи жидкого низкопенного нейтрального средства на водной основе Химитек Антивандал-Граффити (фирмы «Химитек», Россия).</p> <p>Средство выдерживалось в течении 10 мин после производилась тщательная промывка при помощи горячего пара.</p> <p>Данный процесс работы повторялся до полной расчистки поверхности от следов водоэмульсионной краски.</p> <p>3.5. Расчистка от трудноудаляемых биологических загрязнений производилась при помощи компресса с использованием перекиси водорода, нейтрализованной аммиаком с добавлением загустителя Полицелл КМЦ (натрия-карбоксиметилцеллюлозы).</p> <p>Раствор готовился путем смешивания 30% перекиси водорода 1-2% аммиака, и КМЦ до нужной консистенции раствора. Раствор наносился на поверхность загрязненного участка. Поверхность накрывалась полиэтиленовой пленкой на 4ч. После снятия компресса производилась промывка поверхности водой до полного удаления состава.</p> <p>Данный процесс работы повторялся до полной расчистки поверхности от биологических загрязнений.</p> <p>3.6. Для удаления трудноудаляемых загрязнений (пятна ржавчины) использовалась смывка от ржавчины Rust Eater Magnia Rugge (фирмы</p>		
--	--	--	--

	<p>«Bellinzoni», Италия), не содержащая кислот. Состав наносился на 5-10 мин. Далее загрязнения удалялись с поверхности с помощью парогенератора Kärcher (фирмы «Kärcher», Германия). После промывки поверхность насухо вытиралась ветошью.</p> <p>Данный процесс работы повторялся до полного удаления загрязнения с поверхности памятника.</p> <p>В результате, после всех проведенных расчисток удалось очистить поверхность от всех видов загрязнения.</p>		
4.	<p>Старые, изменившиеся в тоне, мастиковки удалялись механически, при помощи размягчения ватным тампоном пропитанным ацетоном:</p> <p>Расчищаемый участок размягчался горячим паром, или растворителем (ацетоном).</p> <p>Удаление осуществлялось механическими скальпелями, аккуратно, не затрагивая поверхность камня.</p> <p>Данный процесс работы повторялся до полного удаления старых мастиковок с поверхности памятника.</p> <p>В процессе расчисток обнаружено, что некоторые мастиковки перекрывают сохранившуюся авторскую поверхность. Открылись участки с не до конца расчищенными при предыдущих работах, биодеструкторами.</p> <p>По решению реставрационного совета было принято решение провести инъектирование трещины в местах с остатками биодеструкторов, при помощи шприца и раствора биоцидного препарата «RemmersBFA» (фирмы «Remmers Baustofftechnik GmbH», Германия).</p>	03.03.2021.	<p>Е.И.Макеева</p> <p>В.М.Злотникова</p>
5.	<p>5.1. Старые клеевые составы удалялись методом установки компрессов с органическим растворителем ацетона.</p> <p>5.1.1. Компресс наносился на поверхность памятника с использованием в качестве абсорбента медицинской ваты. После установки компресс накрывался полиэтиленовой пленкой для замедления испарения рабочего вещества. По</p>	05.03.2021.	<p>Е.И.Макеева</p> <p>В.М.Злотникова</p>

	<p>истечения 10 мин компрессы снимались, и производилась тщательная промывка горячим паром.</p> <p>Процедура расчистки повторялась многократно, до полной расчистки поверхности от старых клеевых составов.</p> <p>5.2. Выполнен демонтаж ранее склеенных фрагментов с использованием скальпеля, аккуратно, не затрагивая поверхности камня, размягчая шов склейки парогенератором.</p>		
6.	<p>6.1. Структурное укрепление поверхности проводилось, с целью полного укрепления камня и остановки осыпания поверхности:</p> <p>На поверхность памятника нанесен состав на основе эфира кремневой кислоты KSE 100 фирмы «Remmers».</p> <p>Обработка поверхности проводилась в условиях мастерской при температуре воздуха +23°C и относительной влажности 57-60%.</p> <p>Выполнено трехкратное нанесение укрепляющего материала KSE 100 на поверхность, не допуская полного его высыхания. Выдержка в течении 20-30 минут.</p> <p>После завершения процесса нанесения камнеукрепителя, памятник был помещен под полиэтиленовую пленку для защиты поверхности от оседания пыли до окончания процесса укрепления.</p> <p>Контроль степени укрепления камня был начат спустя 2 недели после нанесения материала и осуществлялся при помощи металлической иглы.</p> <p>В результате укрепления был остановлен процесс осыпания камня.</p> <p>6.2. Было произведено инъектирование трещин, при помощи шприца и 5% раствора Паралоид Б-72(фирмы «KremerPigmenteGmbH&CoKG», Германия), далее концентрация раствора постепенно повышалась до 10%.</p>	08.03.2021- 24.03.2021	Е.И.Макеева В.М.Злотникова
7.	<p>7.1. Склейка ранее демонтированных фрагментов памятника производилась с использованием эпоксидного клея «Акерох 5010» (фирмы</p>	04.04.2021- 05.04.2021.	Е.И.Макеева В.М.Злотникова

	<p>«АКЕМИ», Германия), при температуре воздуха +22°C, предварительно обезжирив поверхность.</p> <p>7.1.1. Приготовление клея производилось путем смешивания отвердителя со смолой (соотношением 1:2).</p> <p>Клеевой состав наносился на обе склеиваемые поверхности, не доходя до краёв. Фрагмент закреплялся при помощи резиновых стяжек.</p>		
8.	<p>8.1. Воссоздание мелких утрат производилось методом мастиковки, составом на основе 30% раствора сополимера метилакрилата и этилметакрилата Палароида Б-72 (фирмы «Kremer Pigmente GmbH & Co.KG», Германия). В качестве наполнителя использовалась крошка (пудра) мрамора необходимой фракции.</p> <p>Раствор приготавливался в следующей последовательности:</p> <p>8.1.1. В хорошо закрываемой таре, производилось смешивание сухих гранул «Полароид Б-72» с ацетоном. На 250 гранул полимера добавлялось 750 г. растворителя. В течение суток с момента изготовления раствора, смесь периодически тщательно перемешивалась.</p> <p>8.1.2. Наполнитель (мраморная пудра) вводился в раствор полимера в количестве, необходимом для получения мастики рабочей консистенции, но не менее 75%.</p> <p>Перед началом мастиковки, поверхность камня обезжиривалась ацетоном.</p> <p>Полученный состав при помощи скальпеля наносился небольшим слоем в углубление утраты. Операция выполнялась по мере высыхания каждого слоя, до уровня мрамора.</p> <p>8.1.3. В завершающий слой добавлялись красящиеся пигменты фирмы «АКЕМИ», не более 5% от общей массы.</p> <p>Завершающий слой, каждой из мастировок, корректировался с помощью шлифования наждачной бумагой, для придания необходимой формы и фактуры.</p>	05.04.2021- 22.04.2021.	Е.И.Макеева В.М.Злотникова

9.	<p>Консервация поверхности производилась в два этапа:</p> <p>9.1. Проведена биоцидная обработка. Использовался готовый раствор биоцидного препарата «RemmersBFA» (фирмы «Remmers Baustofftechnik GmbH», Германия). Препарат наносился при помощи щетинной кисти и выдерживался более 6 часов.</p> <p>9.2. Проведено нанесение защитно-декоративного покрытия методом располировки консервационного покрытия – прозрачного синтетического воска «Tewax» (фирмы «Tepax», Италия) по чистой и сухой поверхности холщевой ветошью.</p>	22.04.2021- 23.04.2021.	Е.И.Макеева В.М.Злотникова
10.	По решению Реставрационного совета музея предмет был установлен на памятник Дарьи Ростомовны (урожд. Эристовой), царевны Имеретинской (1810-е гг.).	26.04.2021.	Е.И.Макеева В.М.Злотникова

11. Иллюстративный материал (фотография, картограммы, схемы и пр.):

№ № п/ п	Дата	Наименование иллюстративного материала; характер и условия выполнения	Количе ство	Место хранения и архивный №
ПРИЛОЖЕНИЕ 1 – Лабораторные исследования.				
1.	26.02.2021г.	<i>Тест на растворимость с использованием HSO₄ для определения природы вещества.</i>	1	Архив СПб ГБУК «ГМГС»; СПбГУ
ПРИЛОЖЕНИЕ 2 – Картограммы сохранности до начала реставрационных работ.				
1.	25.10.2020г.	<i>Вид спереди.</i>	1	Архив СПб ГБУК «ГМГС»; СПбГУ
2.	25.10.2020г.	<i>Вид сзади.</i>	1	
ПРИЛОЖЕНИЕ 3 – Фотофиксационные материалы до начала реставрации, в процессе и после окончания работ.				
1.	09.10.2020г.	<i>До реставрации:</i> <ul style="list-style-type: none"> • <i>Общие виды</i> • <i>Фрагменты</i> 	2 9	Архив СПб ГБУК «ГМГС»; СПбГУ
2.	23.02.2021г. - 23.04.2021г.	<i>В процессе реставрации:</i> <ul style="list-style-type: none"> • <i>Пробные расчистки</i> • <i>После расчистки от всех видов загрязнений, общие виды</i> • <i>После расчистки от всех видов загрязнений, фрагменты</i> 	2 2 9	
3.	23.04.2021г.	<i>После реставрации:</i> <ul style="list-style-type: none"> • <i>Общие виды</i> • <i>Фрагменты</i> 	2 9	

Примечание: перечень иллюстраций группировать по разделам («до реставрации» – «в процессе реставрации» – «после реставрации»), порядковые номера материалов, включённых в Приложение, обвести кружком.

12. Результаты проведённых мероприятий:

(описание изменений технического состояния, внешних изменений памятника после реставрации, уточнение атрибуций и пр.)

Поверхность камня расчищена от всех видов загрязнений. Произведено структурное укрепление, инъектирование трещин, переклейка ранее склеенных фрагментов. Выполнена мастиковка мелких дефектов, трещин, швов склеек, консервация поверхности. Памятник приведен в экспозиционный вид.

Руководитель
работы

«23» апреля 2021 г.

подпись

13. Заключение реставрационного совета (выписка из протокола):

Работы принять

наименование организации, № и дата протокола

14. Рекомендации по условиям хранения памятника:

1. Проводить ежегодный осмотр.
2. Раз в 3-5 лет проводить профилактический уход: очистка от загрязнений, покрытие консервационным составом.

Руководитель
работы

«23» апреля 2021 г.

подпись

15. Приложения к паспорту (иллюстрации, акты, схемы и т.п.):

1. Лабораторные исследования.
2. Картограммы сохранности до начала реставрационных работ.
3. Фотофиксационные материалы до начала реставрации, в процессе и после окончания работ.

После реставрации памятник передан

СПбГБУК «ГМГС»

название организации, № и дата акта о передаче

Главный хранитель В.В. Рытикова.

Копии паспорта в 2-х экз.

Переданы в 1. Архив СПбГБУК «ГМГС»
2. Архив СПбГУ

название организации, № накладной и дата передачи паспортов

ИСПОЛНИТЕЛИ РАБОТ:

Руководитель
организации

Директор

В.Н.Тимофеев

М.П.

Руководитель
работы

Заведующая
Службой по текущему уходу
и содержанию памятников
СПб ГБУК «ГМГС»,
художник-реставратор

Е.И.Макеева

Реставраторы и
другие исполнители

Студент IV курса СПбГУ,
факультета Искусств,
кафедры «Реставрация»
по направлению «Реставрация
декоративно-прикладного искусства»

В.М.Злотникова

фамилия, имя, отчество, квалификация, должность, подпись

Наблюдения за состоянием памятника после реставрации

Дата осмотра	Состояние памятника	Должность, фамилия, имя, отчество

ЗАКЛЮЧЕНИЕ

В рамках выпускной квалификационной работы выполнена реставрация мраморного медальона с гербом с памятника Дарье Ростомовне (урожд. Эристой), царевне Имеретинской (1810-е гг.), из Некрополя XVIII века Государственного музея городской скульптуры. Проведены натурное обследование памятника и лабораторные исследования. Произведен комплекс реставрационных работ, в результате которых поверхность камня расчищена от всех видов загрязнений и структурно укреплена. Выполнена мастиковка утрат, склейка ранее демонтированных фрагментов в ходе реставрации, консервация поверхности. Медальон выведен из аварийного состояния, приведен в экспозиционный вид.

Рекомендован ежегодный осмотр памятника. Раз в 3-5 лет проводить профилактический уход: очистка от загрязнений, покрытие консервационным составом.

ИСПОЛЬЗУЕМАЯ ЛИТЕРАТУРА

1. Франк-Каменецкая О.В., Власов Д.Ю. Комплексный мониторинг состояния памятников из камня в городской среде. 2004. С.1.
2. А. В. Кобак, Ю. М. Пирютко. Исторические кладбища Санкт-Петербурга. 2011. С.19.
3. Экспонаты Государственного музея городской скульптуры. Некрополь XVIII века [Электронный ресурс] URL:
https://gmgs.ru/necropolis_of_18th_century (дата обращения: 15.12.2020).
4. См. Свято-Троицкая Александро-Невская лавра [Электронный ресурс] URL:
<http://www.citywalls.ru/house961.html> (дата обращения: 15.12.2020).
5. Экспонаты Государственного музея городской скульптуры. Некрополь XVIII века [Электронный ресурс] URL:
https://gmgs.ru/necropolis_of_18th_century (дата обращения: 15.12.2020).
6. Гребельский П., Думин С., Мирвис А., Шумков А., Катин-Ярцев М., Дворянские роды Российской империи. 1996. Т.3. С.28.
7. Космолинский Петр Федорович, из набора календарей за 1993 год «Гербы российского дворянства», изд. ВГО-РДС [Электронный ресурс] URL: // <https://gerbovnik.ru/arms/912.html> (дата обращения: 29.10.2020).

ПЕРЕЧЕНЬ ИЛЛЮСТРАЦИЙ

1. Иллюстрация 1. Исторический аналог. Герб Багратиони с надгробия Гавриила Георгиевича (1788-1812 гг.), королевича. Некрополь XVIII.
2. Иллюстрация 2. Исторический аналог. Герб Багратиони с надгробия Иуллона Ираклиевича (1760-1816 гг.), королевича. Александро–Невская Лавра, Лазаревская усыпальница.
3. Иллюстрация 3. Архивное фото. Надгробие Дарьи Ростомовны (урожд. Эристовой), царевне Имеретинской (1810-е гг.). Некрополь XVIII века. 2018г.
4. Иллюстрация 4. Архивное фото. Медальон с гербом с памятника Дарье Ростомовне (урожд. Эристовой), царевне Имеретинской (1810-е гг.). До выпадения. Некрополь XVIII. 2018г.
5. Иллюстрация 5. Архивное фото. Медальон с гербом с памятника Дарье Ростомовне (урожд. Эристовой), царевне Имеретинской (1810-е гг.). После выпадения. Некрополь XVIII. 2019г.

ПРИЛОЖЕНИЯ

ЛАБОРАТОРНЫЕ ИССЛЕДОВАНИЯ

Объект: Мраморный медальон с гербом с памятника Дарье Ростомовне (урожд.Эристовой), царевне Имеретинской (1810-е гг.), из Некрополя XVIII века Государственного музея городской скульптуры

Тест на растворимость с использованием HSO₄

Пробы отбирались неразрушающим методом с помощью скальпеля. Место отбора образца – нижняя половина медальона.



Рис. 1. Общий вид.



Рис. 2. Место отбора образца.

Образец представлен порошком белого цвета.

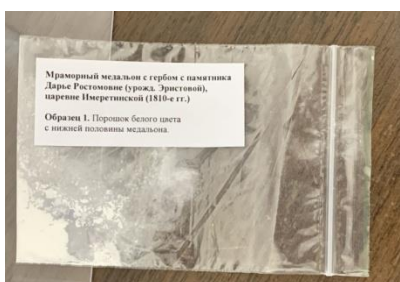


Рис. 3. Общий вид пробы.

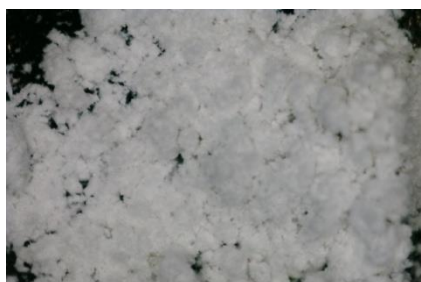


Рис. 4. Вид под цифровым микроскопом.

В результате проведенного исследования выявлено, что частицы пробы белого цвета представляют собой гипс.

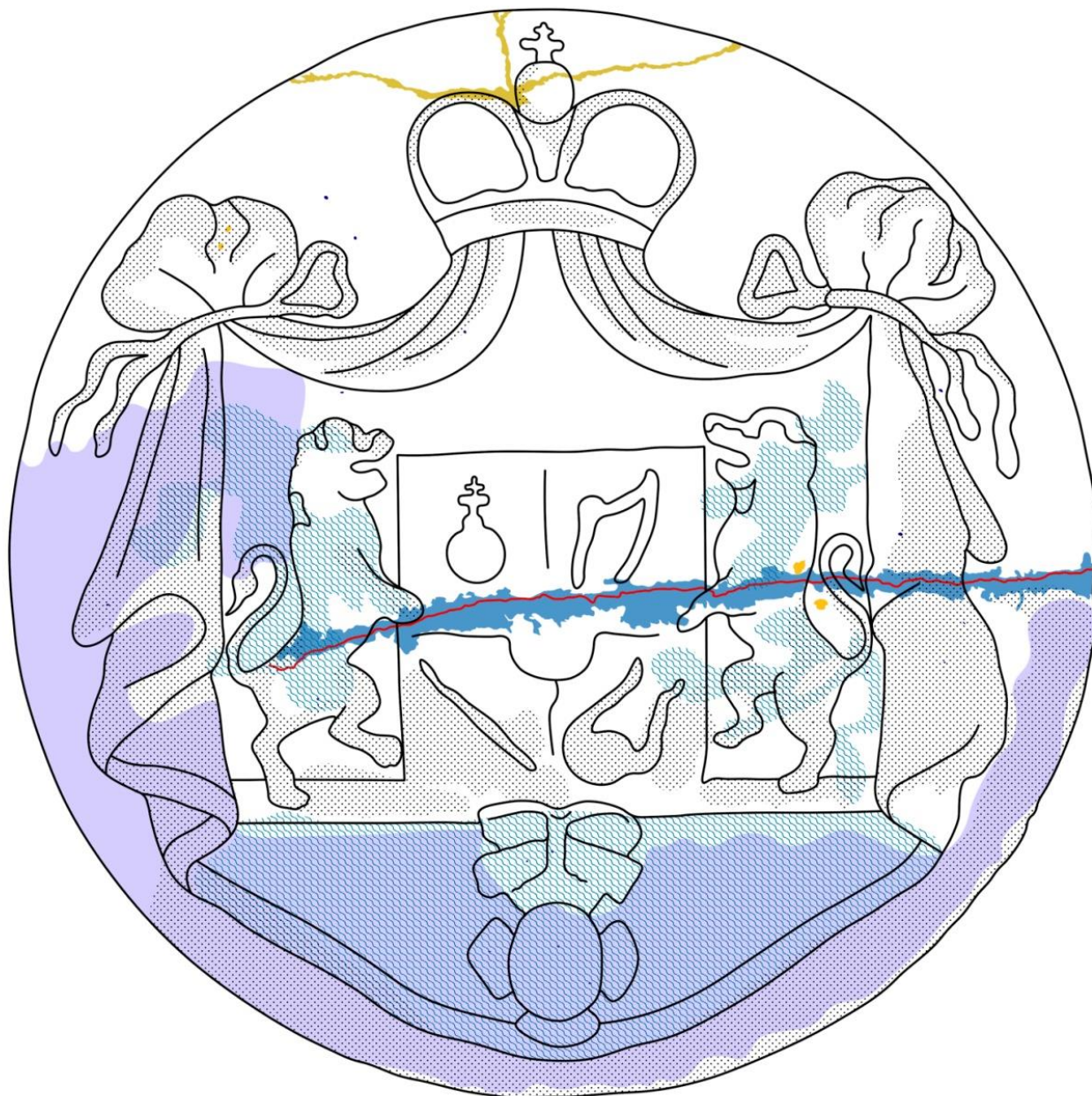
**КАРТОГРАММЫ СОХРАННОСТИ ДО НАЧАЛА
РЕСТАВРАЦИОННЫХ РАБОТ**

**Медальон с гербом с памятника Дарье Ростомовне (урожд. Эристовой),
царевны Имеретинской (1810-е гг.), из Некрополя XVIII века
Государственного музея городской скульптуры.**








Н-18 №900

Картограмма дефектов.

Вид спереди.



Легенда к картограмме:

 - сквозная трещина	 - пятна неизвестного происхождения	 - каверны
 - клей на эпоксидной основе	 - следы вододисперсионной краски	 - грануляция
 - мастиковки	 - волосные трещины	

Выветривание - 100% поверхности

Атмосферные загрязнения общего характера - 100% поверхности

**Медальон с гербом с памятника Дарье Ростомовне (урожд. Эристовой),
царевне Имеретинской (1810-е гг.), из Некрополя XVIII века
Государственного музея городской скульптуры.**

Н-18 №900


Картограмма дефектов.

Вид сзади.



Легенда к картограмме:

 - сквозная трещина

 - клей на эпоксидной основе

 - ржавчина

Выветривание - 100% поверхности

Атмосферные загрязнения общего характера - 100% поверхности

**ФОТОФИКСАЦИОННЫЕ МАТЕРИАЛЫ ДО НАЧАЛА
РЕСТАВРАЦИИ, В ПРОЦЕССЕ И ПОСЛЕ ОКОНЧАНИЯ РАБОТ**



**Фото 1. Медальон с гербом с надгробия Дарье Ростомовне (урожд. Эристой),
царевне Имеретинской (1780-1816), инв.№Н-18 №900.**

Вид спереди. До реставрации.

Поверхность всего медальона выветрена. Посередине медальона проходит сквозная трещина. Следы реставрационных работ – склейка двух фрагментов барельефа в верхней части, мастиковки (ПМБА). На лицевой стороне в нижней левой части остались следы гипса. По всей поверхности медальона волосяные трещины, грануляция на выступающих фрагментах рельефа в нижней части, ребрах. Незначительное количество каверн в верхней, нижней частях и посередине барельефа. Сохранились атмосферные загрязнения и неактивные колонии биодеструкторов.



**Фото 2. Медальон с гербом с надгробия Дарье Ростомовне (урожд. Эристовой),
царевне Имеретинской (1780-1816), инв.№Н-18 №900.**

Вид спереди. В процессе реставрации.

Произведены пробные расчистки промывкой водой с использованием нейтрального ПАВ и парогенератора.



**Фото 3. Медальон с гербом с надгробия Дарье Ростомовне (урожд. Эристовой),
царевне Имеретинской (1780-1816), инв.№Н-18 №900.**

Вид спереди. В процессе реставрации.

Поверхность расчищена от всех видов загрязнений. Удалены разрушенные мастиковки, клеевой состав. Демонтированы фрагменты в верхней части медальона.



**Фото 4. Медальон с гербом с надгробия Дарье Ростомовне (урожд. Эристовой),
царевне Имеретинской (1780-1816), инв.№Н-18 №900.**

Вид спереди. После реставрации.

Произведено структурное укрепление, склейка ранее демонтированных фрагментов, инъектирование трещин. Выполнена мастиковка мелких утрат, дефектов, швов склейки, консервация поверхности.



Фото 5. Медальон с гербом с надгробия Дарье Ростомовне (урожд. Эристовой), царевне Имеретинской (1780-1816), инв.№ Н-18 №900.

Вид спереди. Фрагмент. До реставрации.

Посередине медальона проходит сквозная трещина. Следы реставрационных работ – мастиковки (ПМБА).



Фото 6. То же. В процессе реставрации.

Поверхность расчищена от всех видов загрязнений, старых деструктивных мастиковок.



**Фото 7. Медальон с гербом с надгробия Дарье Ростомовне (урожд. Эристовой),
царевне Имеретинской (1780-1816), инв.№ Н-18 №900.**

Вид спереди. Фрагмент. После реставрации.

Произведено инъектирование трещины, структурное укрепление поверхности. Утраты восполнены методом мастиковки. Выполнена консервация поверхности.



**Фото 8. Медальон с гербом с надгробия Дарье Ростомовне (урожд. Эристовой),
царевне Имеретинской (1780-1816), инв.№ Н-18 №900.**

Вид спереди. Фрагмент. До реставрации.

Поверхность всего медальона выветрена. Посередине медальона проходит сквозная трещина. Следы реставрационных работ – мастиковки (ПМБА). В нижней левой части присутствуют следы гипса. По всей поверхности медальона волосяные трещины, грануляция на выступающих фрагментах рельефа в нижней части, ребрах. Незначительное количество каверн в верхней, нижней частях и посередине барельефа. Сохранились атмосферные загрязнения и неактивные колонии биодеструкторов.



**Фото 9. Медальон с гербом с надгробия Дарье Ростомовне (урожд. Эристовой),
царевне Имеретинской (1780-1816), инв.№ Н-18 №900.**

Вид спереди. Фрагмент. В процессе реставрации.

Поверхность расчищена от всех видов загрязнений, старых деструктивных мастиковок.



**Фото 10. Медальон с гербом с надгробия Дарье Ростомовне (урожд. Эристовой),
царевне Имеретинской (1780-1816), инв.№ Н-18 №900.**

Вид спереди. Фрагмент. После реставрации.

Произведено структурное укрепление поверхности, инъектирование трещин.
Утраты восполнены методом мастиковки. Выполнена консервация поверхности.



**Фото 11. Медальон с гербом с надгробия Дарье Ростомовне (урожд. Эристовой),
царевне Имеретинской (1780-1816), инв.№ Н-18 №900.**

Вид спереди. Фрагмент. До реставрации.

Следы реставрационных работ – склейка двух фрагментов барельефа в
верхней части.



Фото 12. То же. В процессе реставрации.

Поверхность расчищена от всех видов загрязнений, клеевого состава.
Произведен демонтаж ранее склеенных фрагментов.



**Фото 13. Медальон с гербом с надгробия Дарье Ростомовне (урожд. Эристовой),
царевне Имеретинской (1780-1816), инв.№ Н-18 №900.**

Вид спереди. Фрагмент. После реставрации.

Произведено структурное укрепление, склейка ранее демонтированных фрагментов. Выполнена мастиковка мелких утрат, дефектов, швов склейки, консервация поверхности.



**Фото 14. Медальон с гербом с надгробия Дарье Ростомовне (урожд. Эристовой),
царевне Имеретинской (1780-1816), инв.№ Н-18 №900.
Вид спереди. Фрагмент. До реставрации.**

На лицевой стороне в нижней левой части присутствуют следы гипса. По всей поверхности медальона волосяные трещины, грануляция на выступающих фрагментах рельефа в нижней части, ребрах. Незначительное количество каверн в верхней, нижней частях и посередине барельефа.



Фото 15. То же. В процессе реставрации.
Поверхность расчищена от всех видов загрязнений.



**Фото 16. Медальон с гербом с надгробия Дарье Ростомовне (урожд. Эристовой),
царевне Имеретинской (1780-1816), инв.№ Н-18 №900.**

Вид спереди. Фрагмент. После реставрации.

Произведено структурное укрепление, инъектирование волосяных трещин.
Выполнена мастиковка мелких уграт, дефектов, консервация поверхности.



**Фото 17. Медальон с гербом с надгробия Дарье Ростомовне (урожд. Эристовой),
царевне Имеретинской (1780-1816), инв.№ Н-18 №900.**

Вид сзади. До реставрации.

Поверхность всего медальона выветрена. Посередине медальона проходит сквозная трещина. Следы реставрационных работ – склейка двух фрагментов барельефа в верхней части. Следы клея разного состава (предположительно, эпоксидная смола, клей) по всей поверхности. Следы ржавчины в области технологических отверстий. В связи с тем, что после демонтажа предмет в течение года находился в фонде, и не подвергался реставрационным работам, на поверхности сохранились атмосферные загрязнения и неактивные колонии биодеструкторов.



**Фото 18. Медальон с гербом с надгробия Дарье Ростомовне (урожд. Эристовой),
царевне Имеретинской (1780-1816), инв.№ Н-18 №900.**

Вид сзади. В процессе реставрации.

Произведены пробные расчистки промывкой водой с использованием нейтрального ПАВ, ацетона и парогенератора.



**Фото 19. Медальон с гербом с надгробия Дарье Ростомовне (урожд. Эристовой),
царевне Имеретинской (1780-1816), инв.№ Н-18 №900.**

Вид сзади. В процессе реставрации.

Поверхность расчищена от всех видов загрязнений, деструктивных мастиковок и
клевого состава. Произведен демонтаж ранее склеенных фрагментов.



**Фото 20. Медальон с гербом с надгробия Дарье Ростомовне (урожд. Эристовой),
царевне Имеретинской (1780-1816), инв.№ Н-18 №900.**

Вид сзади. После реставрации.

Произведено инъектирование трещины, склейка ранее демонтированных фрагментов. Выполнена мастиковка мелких утрат, дефектов, швов склейки.



**Фото 21. Медальон с гербом с надгробия Дарье Ростомовне (урожд. Эристовой),
царевне Имеретинской (1780-1816), инв.№ Н-18 №900.
Вид сзади. Фрагмент. До реставрации.**

Посередине медальона проходит сквозная трещина. Следы реставрационных работ – следы клея разного состава (предположительно, эпоксидная смола, клей).



Фото 22. То же. В процессе реставрации.

Поверхность расчищена от всех видов загрязнений, деструктивных мастиковок и клеевого состава.



**Фото 23. Медальон с гербом с надгробия Дарье Ростомовне (урожд. Эристовой),
царевне Имеретинской (1780-1816), инв.№ Н-18 №900.
Вид сзади. Фрагмент. После реставрации.**

Произведено инъектирование трещины. Выполнена мастиковка мелких утрат, дефектов, консервация поверхности.



**Фото 24. Медальон с гербом с надгробия Дарье Ростомовне (урожд. Эристовой),
царевне Имеретинской (1780-1816), инв.№ Н-18 №900.**

Вид сзади. Фрагмент. До реставрации.

Следы реставрационных работ – следы клея разного состава (предположительно, эпоксидная смола). Следы ржавчины на оборотной стороне в области технологических отверстий.



**Фото 25. Медальон с гербом с надгробия Дарье Ростомовне (урожд. Эристовой),
царевне Имеретинской (1780-1816), инв.№ Н-18 №900.**

Вид сзади. Фрагмент. В процессе реставрации.

Поверхность расчищена от всех видов загрязнений, деструктивных мастиковок и клеевых составов.



**Фото 26. Медальон с гербом с надгробия Дарье Ростомовне (урожд. Эристовой),
царевне Имеретинской (1780-1816), инв.№ Н-18 №900.**

Вид сзади. Фрагмент. После реставрации.

Произведено инъектирование трещины. Выполнена мастиковка мелких утрат, дефектов, консервация поверхности.



**Фото 27. Медальон с гербом с надгробия Дарье Ростомовне (урожд. Эристовой),
царевне Имеретинской (1780-1816), инв.№ Н-18 №900.
Вид сзади. Фрагмент. До реставрации.**

Следы реставрационных работ – склейка двух фрагментов барельефа в верхней части, следы клея разного состава (предположительно, эпоксидная смола, клей).



Фото 28. То же. В процессе реставрации.

Поверхность расчищена от всех видов загрязнений, клеевого состава. Произведен демонтаж ранее склеенных фрагментов.



**Фото 29. Медальон с гербом с надгробия Дарье Ростомовне (урожд. Эристовой),
царевне Имеретинской (1780-1816), инв.№ Н-18 №900.
Вид сзади. Фрагмент. После реставрации.**

Произведена склейка ранее демонтированных фрагментов. Выполнена мастиковка мелких утрат, дефектов, швов склейки, консервация поверхности.



**Фото 30. Медальон с гербом с надгробия Дарье Ростомовне (урожд. Эристовой),
царевне Имеретинской (1780-1816), инв.№ Н-18 №900.**

Вид сзади. Фрагмент. До реставрации.

Посередине медальона проходит сквозная трещина. Следы реставрационных работ – склейка двух фрагментов барельефа в верхней части, следы клея разного состава (предположительно, эпоксидная смола, клей). Следы ржавчины на оборотной стороне в области технологических отверстий.



**Фото 31. Медальон с гербом с надгробия Дарье Ростомовне (урожд. Эристовой),
царевне Имеретинской (1780-1816), инв.№ Н-18 №900.**

Вид сзади. Фрагмент. В процессе реставрации.

Поверхность расчищена от всех видов загрязнений, деструктивных мастиковок и
клевого состава.



**Фото 32. Медальон с гербом с надгробия Дарье Ростомовне (урожд. Эристовой),
царевне Имеретинской (1780-1816), инв.№ Н-18 №900.**

Вид сзади. Фрагмент. В процессе реставрации.

Произведено инъектирование трещины. Выполнена мастиковка мелких утрат, дефектов, швов склейки, консервация поверхности.



**Фото 33. Медальон с гербом с надгробия Дарье Ростомовне (урожд. Эристовой),
царевне Имеретинской (1780-1816), инв.№ Н-18 №900.**

Вид сзади. Фрагмент. До реставрации.

Следы реставрационных работ – следы клея разного состава (предположительно, эпоксидная смола, клей). Следы ржавчины на оборотной стороне в области технологических отверстий.



Фото 34. То же. В процессе реставрации.

Поверхность расчищена от всех видов загрязнений, клеевого состава.



**Фото 35. Медальон с гербом с надгробия Дарье Ростомовне (урожд. Эристовой),
царевне Имеретинской (1780-1816), инв.№ Н-18 №900.
Вид сзади. Фрагмент. После реставрации.**

Произведено структурное укрепление. Выполнена мастиковка мелких утрат, дефектов, консервация поверхности.