

**САНКТ-ПЕТЕРБУРГСКИЙ ГОСУДАРСТВЕННЫЙ УНИВЕРСИТЕТ
ФАКУЛЬТЕТ ИСКУССТВ**

Код направления: 54.03.04

Профиль: **Реставрация предметов декоративно-прикладного искусства**

Квалификация: **бакалавр реставрации**

Салко Дарина Павловна

**РЕСТАВРАЦИЯ ФРАГМЕНТА НАСТЕННОЙ РОСПИСИ В
АРХИЕРЕЙСКОМ ПОДВОРЬЕ ХРАМА БЛАГОВЕЩЕНИЯ ПРЕСВЯТОЙ
БОГОРОДИЦЫ ГОРОДА САНКТ-ПЕТЕРБУРГА**

Выпускная квалификационная работа
бакалавра реставрации

Научный руководитель:
преподаватель кафедры «Реставрация» СПбГУ
художник-реставратор
Фомитова Дина Артуровна

Рецензент:
доцент кафедры «Живописи и Реставрации»
СПГХПА им. Штигица
художник-реставратор
Рогозный Михаил Геннадьевич

Санкт-Петербург, 2021 год

ОГЛАВЛЕНИЕ

Введение	3
Историческая справка	5
Паспорт	7
I. Здание.....	7
II. Интерьер.....	7
III. Живопись.....	8
IV. Основание для реставрации.....	8
V. Основные сведения по истории памятника, условиям хранения, предшествовавшим реставрациям и исследованиям, с указанием источника сведений.....	8
VI. Условия эксплуатации интерьера.....	8
VII. Состояние живописи перед началом реставрационных работ.....	8
VIII. Программа проведения работ и ее обоснование.....	14
IX. Изменения программы и их обоснования.....	15
X. Проведение реставрационных мероприятий.....	16
XI. Иллюстративный материал (фотография, картограммы, схемы).....	24
XII. Результаты проведенных мероприятий.....	31
XIII. Заключение реставрационного совета.....	32
XIV. Рекомендации по условиям хранения памятника.....	32
XV. Приложения к паспорту (иллюстрации, акты, схемы).....	32
Заключение	34
Список использованной литературы	36
Приложение I	37
Приложение II	76

Введение

Храм Благовещения Пресвятой Богородицы - значимый культурный и исторический памятник Петербурга конца XIX-начала XX вв. Построенный архитектором Н.Н. Никоновым в московско-ярославском стиле XVII в. со множеством куполов храм было решено посвятить событию, произошедшему в октябре 1888 г. Тогда, у станции Борки под Харьковом железнодорожный состав, в котором находилась императорская семья, сошел с рельсов. 23 человека скончались в результате трагедии, но императорская семья осталась жива и отделалась незначительными травмами. В церковной традиции это спасение интерпретировалось как чудесное, в честь него по всей Российской Империи были построены храмы и часовни, в числе которых и храм Благовещения Пресвятой Богородицы в Санкт-Петербурге.

Церковь была частью большого комплекса Старо-Афонского подворья Андреевского Скита. Само Старо-Афонское подворье представляло в столице Империи святую гору Афон. В советское время, когда монахи подверглись гонениям и массовым арестам, подворье пыталось защитить греческое правительство, признав его частью афонской митрополии. К сожалению, это не помогло спасти храм от разрушений. В 1933 г. церковь была передана в распоряжение III хранилища Ленинградского государственного архива Октябрьской революции и социалистического строительства. Купола были снесены, декор фасада сбит, росписи, покрывавшие всю внутреннюю поверхность храмовых стен, закрашены малярной краской. Храм также пострадал во время Великой Отечественной войны, когда в соседнем здании взорвалась бомба. Часть стен осыпалась, по сооружению пошли трещины. В 2009 г. комплекс зданий подворья был включен в Единый государственный реестр объектов культурного наследия народов Российской Федерации в качестве объекта культурного наследия регионального значения, и в 2016 г. в храме начались реставрационные работы. На весну 2021 г. на всей территории храма сделаны зондажи и пробные расчистки. Эти исследования показали

сохранившуюся живопись по всему объему храма. Помимо традиционных для культовых православных сооружений изображений святых, стены и купол покрывают узоры и сюжетная живопись. Характер изображений, техника и материалы их исполнения показывают, что над интерьером трудились множество художников. К сожалению, ни их имен, ни архивных фотографий убранства не сохранилось. Но по раскрытым в ходе исследований и идущих реставрационных работ фрагментам можно предположить, что храм Благовещения Пресвятой Богородицы имеет не только культурную и историческую, но и высокую художественную ценность.

Историческая справка

1849 г. - на Песках в Санкт-Петербурге существовало два земельных участка, владельцами которых были А.Б. Магнус и Чайцын.

1859-1889 гг. - на угловом участке улиц Рождественской и Дегтярной была проведена однократная перестройка лицевых корпусов. Впоследствии новым владельцем объединенных участков стал купец А.А. Джамусов и его жена с детьми, а далее их наследники. Этому участку впоследствии суждено было стать Старо-Афонским подворьем Андреевского Скита в Петербурге.

1875 г. - купчиха А.У. Джамусова пожертвовала для строительства в Петербурге храма святогорцев именно этот участок земли на Песках, с каменным домом. Строительство подворья и храма Благовещения стало возможным после пожертвования, сделанного знаменитым предпринимателем и меценатом И. М. Сибиряковым, тогда еще молодым человеком и будущим монахом Андреевского скита. Пожертвование выражалось фантастической цифрой в 2 400 000 рублей. Часть этих денег была истрачена настоятелем подворья о. Давидом на строительство самого подворья, а половина этой суммы была передана на Афон для строительства знаменитого Андреевского собора.

Май 1889 г. - начало постройки храма в память о спасении царской семьи под станцией Борки.

8 сентября 1889 г. - митрополит Исидор совершил чин закладки храма.

22 декабря 1892 г. - митрополит Палладий освятил храм Старо-Афонского подворья Андреевского скита. Иконы для иконостаса были написаны афонскими монахами

1923 г. - храм стал приходским.

1929 г. - изгнание монахов из храма.

31 марта 1933 г. - окончательное закрытие храма. В здании расположилось 3-е хранилище Ленинградского государственного архива Октябрьской революции и социалистического строительства.

1930-ые гг. - Перестройка церкви. Снос куполов, организация еще двух этажей внутри объема здания. Передача храма Центральному архиву научно-технической документации.

1942 г. - во время блокады Ленинграда в результате бомбежки в соседнее здание упала бомба и храму был нанесен значительный ущерб.

1972 г. - был проведен капитальный ремонт и в здании был размещен Ленинградский государственный архив научно-технической документации Санкт-Петербурга.

2000 г. - монахи Русского Пантелеимоновского Афонского монастыря посетили Санкт-Петербург с целью вернуть бывшее здание Ново-Афонского подворья у метро Технологический институт, в Юсуповском саду на Садовой улице.

2001 г. - Подворье было включено КГИОПом г. Санкт-Петербурга в “Перечень вновь выявленных объектов, представляющих историческую, научную, художественную или иную культурную ценность”.

2002 г. - группой православных верующих Санкт-Петербурга, при поддержке афонских монахов, была перестроена сторожка Старо-Афонского подворья (литера В) в часовню св.ап. Андрея Первозванного.

3 июня 2003 г. - открытие часовни.

Октябрь 2009 г. - комплекс зданий подворья был включен в Единый государственный реестр объектов культурного наследия (памятников истории и культуры) народов Российской Федерации в качестве объекта культурного наследия регионального значения на основании распоряжения комитета по государственному контролю использованию и охране памятников истории и культуры.

2016 г. - храм снова становится действующим. Началось воссоздание Старо-Афонского подворья. Администрацией города Санкт-Петербурга было принято решение о возвращении здания церкви Санкт-Петербургской Епархии.

МИНИСТЕРСТВО КУЛЬТУРЫ РОССИЙСКОЙ ФЕДЕРАЦИИ

Комитет по государственному контролю, использованию и охране памятников
истории и культуры Санкт-Петербурга

ПАСПОРТ

Реставрации монументально-декоративной живописи в интерьере

САНКТ-ПЕТЕРБУРГСКИЙ ГОСУДАРСТВЕННЫЙ УНИВЕРСИТЕТ

ФАКУЛЬТЕТ ИСКУССТВ

ИНСТИТУТ ИСКУССТВ

ПРОГРАММА «ИСКУССТВО РЕСТАВРАЦИИ»

I. Здание

тип здания, назначение	Церковь
адрес	Ул. 5-я Советская, д. 33
время постройки	1889-1893 гг. - первоначальная постройка, в 1930-ые гг. был перестроен
архитектор	Первоначальная постройка - Н.Н. Никонов, Архитектор перестройки неизвестен
владелец	РПЦ
пользователь	РПЦ

II. Интерьер

название	Лестничный пролет между I и II этажом
этаж	I
время постройки	1889-1892 гг.

архитектор	Н.Н. Никонов
использование	Помещение для нужд служителей храма/лестница

III. Живопись

Место в интерьере	Боковая стена в начале лестничного пролета, справа от лестницы
Автор	Неизвестен
Время создания	Конец XIX в.
Материал основы	Кирпичная кладка, штукатурка
Техника исполнения	Масляная живопись

IV. Основание для реставрации:

Начало реставрационных работ: 17.09.2020

V. Основные сведения по истории памятника, условиям хранения, предшествовавшим реставрациям и исследованиям, с указанием источника сведений

Реставрационные работы: сведений не найдено.

VI. Условия эксплуатации интерьера

Используется в качестве вспомогательного помещения для служителей храма и реставраторов. Температурно-влажностный режим не поддерживается. На летний период отключается паровое отопление.

VII. Состояние живописи перед началом реставрационных работ

а) по визуальным наблюдениям:

1. Основа: кирпичная кладка, к которой крепится штукатурка. Стена (правый край) между лестницей и служебным помещением частично заложена поверх живописи. Высокая вероятность утрат грунта и живописи под кладкой.
2. Грунт: реставрируемый фрагмент скрыт под слоями плотных поздних малярных поновлений. Утрат поновления не наблюдается. На данном этапе невозможно определить наличие грунта.
3. Красочный слой: полностью скрыт под слоями малярных закрасок. В боковом свете видна фактура рисунка: очертания плата на стене в центральной части и орнаментов на своде. Красочный слой скрыт под малярной закраской. Проведено исследование в виде послойной расчистки, которое показало наличие 6 слоев закрасок: 1 слой - светло-желтый, толстый, плотный, гладкий. 2 слой - светло-зеленый, тонкий, плотный, гладкий. 3 слой - белый, очень тонкий, неплотный, гладкий. 4 слой - ярко-зеленый, тоньше 1 слоя, плотный, гладкий. 5 слой - светло-оранжевый, тонкий, плотный, гладкий. 6 слой - теплый белый, по толщине близок к 4 слою, плотный, рыхлый.
Под ними открылся живописный красочный слой. Коричнево-зеленый с красной полосой (филенкой). Толщина слоя 0,5-1 мм, плотный, гладкий. Есть повреждения живописного красочного слоя. В местах раскрытия живописного красочного слоя фрагментарные утраты до нижележащего слоя грунта (?) диаметром до 0,4 см.
4. Поверхностные загрязнения: общепылевые загрязнения, затеки малярной краски.

б) по данным лабораторных исследований:

№ п/п	Цель и вид исследования	Описание и результат исследования	Место хранения,	Исполнитель
				ь,

			№ и дата заключения	должность (Ф.И.О.)
1	Исследование в виде послойной расчистки, выявление красочного слоя и количества поздних закрасок	<p>Малярные закраски:</p> <p>1 слой - светло-желтый, толстый, плотный, гладкий.</p> <p>2 слой - светло-зеленый, тонкий, плотный, гладкий.</p> <p>3 слой - белый, очень тонкий, неплотный, гладкий.</p> <p>4 слой - ярко-зеленый, тоньше 1 слоя, плотный, гладкий.</p> <p>5 слой - светло-оранжевый, тонкий, плотный, гладкий.</p> <p>6 слой - теплый белый, по толщине близок к 4 слою, плотный, негладкий.</p> <p>Живописный красочный слой:</p> <p>7 слой - живописный красочный слой, коричнево-зеленый с</p>	Церковь Благовещения Пресвятой Богородицы, 17 сентября 2020 г.	Салко Д.П., студент-реставратор

		красной полосой (филенкой). Толщина слоя 0,5-1 мм, плотный, гладкий Выявлены 6 слоев поздних закрасок и 1 живописный красочный слой		
2	Исследования красочных слоев (живописных поновлений) в процессе реставрации с помощью микроскопа kromatech 100x (со 100-кратным увеличением)	Исследования показали, что на поверхности авторского красочного слоя лежит слой живописного поновления на изображении платика с филенкой	Церковь Благовещения Пресвятой Богородицы, 18 февраля 2021 г.	Салко Д.П., студент-реставратор
3	Исследования красочных слоев (живописных поновлений) в процессе реставрации с помощью	Исследования показали слой живописного поновления охристого цвета с красной филенкой поверх ранее обнаруженного зеленого слоя	Церковь Благовещения Пресвятой Богородицы, 13 мая 2021 г.	Салко Д.П., студент-реставратор

	микроскопа kromatech 100x (со 100-кратным увеличением)	живописного поновления		
4	Исследование стратиграфии живописных красочных слоев с помощью микроскопа kromatech 100x (со 100-кратным увеличением)	Изучение стратиграфии живописных слоев на примере образца, взятого с верхней левой части на изображении платика. 1 слой - зеленый слой живописного поновления. 2 - сине-зеленая филенка живописного авторского слоя. 3 - розовый живописный авторский слой. 4 - слева под розовым живописным слоем вкрапление черного графитного карандаша. 5 - бежевый живописный авторский слой. 6 - оранжевый слой проклейки.	Церковь Благовещения Пресвятой Богородицы, 20 мая 2021 г.	Салко Д.П., студент- реставратор

		7 - слой грунта. 8 - белые включения штукатурного слоя		
5	Исследование в свете видимой УФ-люминесценции	Зеленоватое свечение по всей поверхности указывает на наличие защитного покрытия. Неравномерность этого свечения говорит о разной сохранности этого слоя на разных участках. Наиболее светлым светятся участки с наилучшей сохранностью защитного покрытия. Темные пятна - потертости и утраты покрытия	Церковь Благовещения Пресвятой Богородицы, 27 мая 2021 г.	Салко Д.П., студент-реставратор
6	Исследования красочных слоев (живописных поновлений) в инфракрасном излучении	Исследование выявило различия между первоначальным (нижележащим) рисунком фигуры и верхним живописным изображением. В инфракрасном излучении видно, что у фигуры были	Церковь Благовещения Пресвятой Богородицы, 27 мая 2021 г.	Салко Д.П., студент-реставратор

		<p>переписаны руки: левая (поднятая) кисть была переписана почти полностью, у правой (опущенной) кисти было изменено положение большого пальца. Сама фигура была шире (свечение справа и слева от плаща). Был переписан нос. Также в излучении видны линии рисунка лица</p>		
--	--	---	--	--

в) общее заключение о состоянии памятника: живописный слой скрыт под слоями малярных закрасок. Необходима расчистка и укрепление живописного красочного слоя и грунта.

VIII. Программа проведения работ и ее обоснование

а) Состав и последовательность реставрационных мероприятий:

1. Составление описания состояния сохранности, проведение фотофиксации
2. Пробные и послойные расчистки
3. Микроскопические исследования
4. Удаление малярных закрасок с поверхности живописного красочного слоя
5. Укрепление живописного красочного слоя
6. Проведение исследований в свете видимой УФ люминесценции и в ИК излучении

б) Особые условия:

Особых условий нет.

Руководитель реставрационных работ: Фомилова Д.А.

IX. Изменения программы и их обоснования: изменений нет.

Руководитель реставрационных работ: Фомилова Д.А.

X. Проведение реставрационных мероприятий

№ п/п	Описание операций с указанием метода, технологии, рецептур, материалов и инструментов, выполнения сопровождающих иллюстративных материалов	Даты начала и окончания операции	Подписи руководителя и исполнителя работ
1	Описание состояния сохранности, фотофиксация	17.09.2020	Салко Д.П., Фомитова Д.А.
2	Послойная расчистка скальпелем всухую. Исследование было проведено в нижней центральной и средней левой части фрагмента стены (отображено на картограмме в Приложении III). Расчистка показала 4-6 слоев малярных закрасок поверх живописного красочного слоя	17.09.2020	Салко Д.П., Фомитова Д.А.
3	Исследования красочных слоев (живописных поновлений) в процессе реставрации с помощью микроскопа kromatech 100x. Исследование показало, что на изображении пластика с фленкой с левого края от изображения поверх авторского красочного слоя лежит слой живописного поновления	18.02.2021	Салко Д.П., Фомитова Д.А.

4	<p>Исследование красочных слоев (живописных поновлений) в процессе реставрации с помощью микроскопа kromatech 100x. Показало наличие третьего живописного слоя поверх ранее обнаруженного слоя живописного поновления. В верхней левой части на изображении пластика с филенкой несколько фрагментов шпаклевки, покрашенной в тон и цвет пластика с филенкой</p>	13.05.2021	Салко Д.П., Фомитова Д.А.
5	<p>Исследование стратиграфии живописных красочных слоев с помощью микроскопа kromatech 100x. На взятом фрагменте было выявлено 2 живописных красочных слоя (авторский и поновительский) с вкраплением черного графита, предположительно от карандаша, слои проклейки, грунта и включения штукатурки</p>	20.05.2021	Салко Д.П., Фомитова Д.А.
6	<p>Расчистка от поздних закрасок скальпелем всухую</p>	24.09.2020- 26.11.2020	Салко Д.П., Фомитова Д.А.
7	<p>Под 5 слоями малярных закрасок лежащий на живописном последний слой - теплого белого оттенка, рыхлый, водорастворимый -</p>	3.12.2020- 16.12.2021	Салко Д.П., Фомитова Д.А.

	<p>слой побелки.</p> <p>По отработанной в «Реставрации фрагмента настенной росписи в храме Благовещения Пресвятой Богородицы Архиерейского подворья» Воробьевым Ю.Ю. методике в 2020 г. удаление слоев побелки выполнялось скальпелем с предварительным увлажнением 2% водным раствором клея гидроксипропилцеллюлозы CulminalМНРС 20000 с помощью кисти. Результат положительный. Увлажнение происходит в верхнем слое, не затрагивая нижний. Таким образом, расчистка происходит послойно без увлажнения авторского красочного слоя, что оказывает на него минимальное воздействие, в отличие от воды. Далее удаление слоев побелки с авторской живописи проводилось по данной методике*</p>		
8	<p>Расчистка от поздних закрасок скальпелем всухую</p>	<p>18.02.2021- 18.03.2021</p>	<p>Салко Д.П., Фомитова Д.А.</p>
9	<p>У левого края раскрываемого фрагмента с изображением платика при удалении малярных закрасок выявлено, что на авторском изображении</p>	<p>1.04.2021- 15.04.2021</p>	<p>Салко Д.П., Фомитова Д.А.</p>

<p>розовато-бежевого цвета с двумя синими филенками лежит слой живописного поновления с изображением зеленого платика и одной красной филенки с изменением цвета и рисунка. Слой живописного поновления хрупкий и сильно поврежден.</p> <p>Выполнена проба по удалению последнего слоя малярного поновления с поверхности живописного поновления с помощью тампона, смоченного в составе Диметилацетамида с водой (1:6). Результат положительный.</p> <p>Данный слой желтого цвета поддается удалению. Работа велась небольшими участками (3:2 см), после чего поверхность тщательно промывалась водой с помощью увлажненного ватного тампона.**</p> <p>Далее на изображении левого платика удаление последнего слоя позднего поновления проводилось по описанной выше методике.***</p> <p>*Спецификация на Диметилацетамид</p> <p>Внешний вид: прозрачная жидкость</p>		
--	--	--

	<p>без примесей</p> <p>Содержание диметилацетамида, %: не менее 99.90</p> <p>Цветность (единицы Хазена): не более 10</p> <p>Массовая доля воды, в диметилацетамиде: не более 200 ppm (мг/кг)</p> <p>Массовая доля железа, в диметилацетамиде: не более 0.050 ppm (мг/кг)</p> <p>Кислотность: не более 50.0 ppm (мг/кг)</p> <p>Основность: не более 3.0 ppm (мг/кг)</p>		
10	<p>Расчистка от поздних закрасок скальпелем всухую</p>	29.04.2021- 4.05.2021	Салко Д.П., Фомитова Д.А.
11	<p>Расчистка красочного слоя с изображением платика с филенкой от масляных закрасок тампоном, смоченным в растворе диметилацетамида с водой (1:6)***</p>	4.05.2021	Салко Д.П., Фомитова Д.А.
12	<p>Удаление нижележащего малярного слоя побелки скальпелем с предварительным увлажнением 2% водным раствором клея гидроксипропилцеллюлозы CulminalМНРС 20000 с помощью кисти.*</p>	5.05.2021- 10.05.2021	Салко Д.П., Фомитова Д.А.

13	Расчистка красочного слоя с изображением платика с филенкой от масляных закрасок тампоном, смоченным в растворе диметилацетамида с водой (1:6)***	13.05.2021	Салко Д.П., Фомитова Д.А.
14	Расчистка от поздних закрасок скальпелем всухую. Из-под множества слоев малярных закрасок открылось изображение фигуры Св. Пелагии. Сохранность изображения удовлетворительная. Связь красочного слоя с грунтом и основой хорошая. В левой части на изображении авторского платика в розовых тонах с двумя синими филенками и светло-бежевой полосой между ними, лежит слой живописного поновления с изображением коричневого и зеленого платиков с красной филенкой. Этот слой очень хрупкий, местами утрачен, имеет слабую адгезию с авторским слоем. С правого края реставрируемого фрагмента при ремонте была пристроена стена, поэтому авторский край изображения вместе с штукатурной основой утрачен. На изображении святой утраты красочного слоя от мелких до среднего размера до (3x2см), сконцентрированы у	20.05.2021- 26.05.2021	Салко Д.П., Фомитова Д.А.

	<p>изображения левой руки, под надписью и на изображении правого плеча.</p> <p>Волосяная трещина в центральной части раскрытого фрагмента. Трещина с утратами, в которых лежит реставрационный грунт, в нижней части реставрируемого фрагмента.</p> <p>Вдоль этой трещины следы олифы в виде коричневого пятна шириной до 6 см</p>		
15	<p>Укрепление отставаний живописного красочного слоя методом закрытой распарки. На поверхность авторского красочного слоя наносился 4% осетровый клей с добавлением Катамина АБ 1% к массе сухого клея****, затем клей наносился на папиросную бумагу.</p> <p>После заклейка из бумаги устанавливалась на поверхность изображения. Сверху заклейки прикладывалась фторопластовая пленка и поверхность проглаживалась термошпателем до 60°C, после поверхность заклейки дополнительно подсушивалась через слой фильтровальной бумаги термошпателем при той же температуре. Через 5 дней папиросная бумага</p>	26.05.2021	Салко Д.П., Фомитова Д.А.

	<p>была удалена с поверхности красочного слоя с помощью ватного тампона, смоченного водой.</p> <p>Результат укрепления положительный. Поверхность промыта ватным тампоном, смоченным в теплой воде, после чего притерта мягкой хлопковой тканью для устранения влаги.</p> <p>***во всех случаях использования в осетровый клей добавлялся Катамин АБ 1% к массе сухого клея в качестве антисептика</p>		
16	<p>Исследование в свете видимой УФ-люминесценции показало наличие защитного покрытия. На это указывает зеленоватое свечение по всей поверхности. Неравномерность свечения говорит о разной сохранности этого слоя на разных участках.</p> <p>Наиболее светлым светятся участки с наилучшей сохранностью защитного покрытия. Темные пятна - потертости и утраты покрытия</p>	27.05.2021	Салко Д.П., Фомитова Д.А.
17	<p>Исследования красочных слоев (живописных поновлений) в инфракрасном излучении выявило различия между первоначальным</p>	27.05.2021	Салко Д.П., Фомитова Д.А.

	(нижележащим) рисунком фигуры и верхним живописным изображением. В инфракрасном излучении видно, что у фигуры были переписаны руки. Сама фигура была шире		
--	---	--	--

XI. Иллюстративный материал (фотография, картограммы, схемы)

№ пп	Дата	Наименование иллюстративного материала: характер и условия выполнения	Кол-во	Место хранения и архивный №
		Приложение I	41	
1	18.02.2021	Исследования красочных слоев (живописных поновлений) в процессе реставрации с помощью микроскопа kromatech 100x (со 100-кратным увеличением)	2	
2	13.05.2021	Исследования красочных слоев (живописных поновлений) в процессе реставрации с помощью микроскопа kromatech 100x (со 100-кратным увеличением)	1	
3	20.05.2021	Исследование стратиграфии живописных красочных слоев с помощью микроскопа kromatech	1	

		100x (со 100-кратным увеличением)		
4	17.09.2020	Исследование в виде послойной расчистки, выявление красочного слоя и количества поздних закрасок	2	
5	17.09.2020	Правая стена лестничного пролета до начала работ. Прямое освещение	1	
6	17.09.2020	Фрагмент в боковом освещении, видны контуры живописи под малярными закрасками	1	
7	16.12.2020	Общий вид. Прямое освещение. В процессе реставрации. В процессе удаления поздних поновлений с поверхности живописи. Ленточная расчистка	1	
8	18.02.2021	В процессе реставрации. В процессе удаления поздних поновлений с поверхности живописи. Общий вид. Прямое освещение	1	
9	08.04.2021	В процессе реставрации. В процессе удаления поздних поновлений с поверхности живописи. Общий вид. Прямое освещение	1	

10	05.05.2021	В процессе реставрации. В процессе удаления поздних поновлений с поверхности живописи. Общий вид. Прямое освещение	1	
11	14.05.2021	В процессе реставрации. В процессе удаления поздних поновлений с поверхности живописи. Общий вид. Прямое освещение	1	
12	26.05.2021	В процессе реставрации. В процессе удаления поздних поновлений с поверхности живописи. Общий вид. Прямое освещение	2	
13	26.05.2021	Фотофиксация в процессе реставрации. В процессе укрепления. Общий вид	1	
14	31.05.2021	Фотофиксация после окончания реставрационных работ. Общий вид	1	
15	18.02.2021	Фрагмент у левого края изображения до удаления поздних поновлений. Прямое освещение. Фрагмент у левого края изображения в процессе удаления	2	

		поздних поновлений. Прямое освещение		
16	04.05.2021	Фрагмент у левого края изображения в процессе удаления поздних поновлений. Прямое освещение. Фрагмент левой части изображения. В процессе реставрации, в процессе удаления поздних малярных поновлений с поверхности живописи. Прямое освещение	3	
17	05.05.2021	Фрагмент левой части изображения. В процессе реставрации, в процессе удаления поздних малярных поновлений с поверхности живописи. Прямое освещение. Фрагмент с изображением лика с руками в процессе удаления поздних поновлений. Прямое освещение	3	
18	14.05.2021	Фрагмент с изображением лика с руками после удаления поздних поновлений. Оставлены контрольные участки с малярными поновлениями. Прямое освещение.	4	

		<p>Фрагмент в процессе реставрации. В процессе удаления поздних малярных поновлений. Прямое освещение. Фрагменты шпаклевки, поверх которой изображена филенка.</p> <p>Фрагмент в процессе реставрации. В процессе удаления поздних малярных поновлений. Прямое освещение. Фрагменты шпаклевки, поверх которой изображена филенка. Выполнена проба по удалению шпаклевки с поверхности голубого фона.</p> <p>Фрагмент в процессе реставрации. В процессе удаления поздних малярных поновлений. Прямое освещение. После удаления шпаклевки оставлен контрольный участок поновления</p>		
19	26.05.2021	<p>Фрагмент с изображением лика с руками после реставрации. Прямое освещение.</p> <p>Фрагмент левой части изображения. В процессе реставрации, после удаления поздних малярных поновлений с поверхности живописи. Прямое освещение</p>	2	

20	14.05.2021	<p>Фрагмент с изображением плаща. После удаления малярных поновлений. Прямое освещение. Открылись мелкие утраты авторского красочного слоя.</p> <p>Фрагмент с изображением руки. После удаления малярных поновлений. Прямое освещение. Открылись мелкие утраты авторского красочного слоя.</p> <p>Фрагмент с изображением пластика с филенкой у левого края изображения. В утрате поновительского слоя с изображением коричневого и зеленого пластиков с красной филенкой виден слой авторской живописи розового цвета с двумя синими филенками и светлой бежевой полосой между ними</p>	3	
21	27.05.2021	Исследование в свете видимой УФ-люминесценции. Общий вид	1	
22	27.05.2021	Исследование в свете видимой УФ-люминесценции. Фрагмент с изображением руки. Зеленоватое свечение свидетельствует о слое защитного покрытия. В левом	3	

		<p>нижнем углу изображения - потертость защитного покрытия.</p> <p>Исследование в свете видимой УФ-люминесценции. Фрагмент с изображением плеча. Зеленоватое свечение свидетельствует о слое защитного покрытия. На изображении плеча мазки красочного слоя лежат горизонтально, видны вертикальные следы от кисти при нанесении защитного покрытия.</p> <p>Исследование в свете видимой УФ-люминесценции. Фрагмент с изображением лица</p>		
23	27.05.2021	<p>Исследования красочных слоев (живописных поновлений) в инфракрасном излучении. Общий вид</p>	1	
24	27.05.2021	<p>Исследования красочных слоев (живописных поновлений) в инфракрасном излучении.</p> <p>Фрагмент с изображением лица с руками.</p> <p>Исследования красочных слоев (живописных поновлений) в инфракрасном излучении.</p> <p>Фрагмент с изображением рук</p>	2	

		Приложение II	3	
25	17.09.2020	Картограмма до начала реставрационных работ	1	
26	16.12.2020	Картограмма в процессе реставрационных работ	1	
27	31.05.2021	Картограмма после окончания реставрационных работ	1	

XII. Результаты проведенных мероприятий

1. Составлено описание состояния сохранности, проведена фотофиксация всех процессов реставрации.
2. Выполнено исследование количества слоев закрасок с помощью послойной расчистки. Выполнены исследования на наличие авторского красочного слоя (пробные расчистки).
3. Выполнено исследование стратиграфии живописных красочных слоев под микроскопом.
4. Поздние малярные поновления удалены с поверхности живописного слоя.
5. Живописный слой укреплен.
6. Выполнены исследования в свете видимой УФ-люминисценции и исследование красочных слоев (живописных поновлений) в инфракрасном излучении.

XIII. Заключение реставрационного совета

XIV. Рекомендации по условиям хранения памятника

Приемлемый для живописи будет обычный, музейный, температурно-влажностный режим ($t^{\circ}17-18^{\circ}\text{C}$ и относительная влажность 50-60%). При нарушении сухости воздуха, возможны рецидивы нарушения связи красочного слоя и грунта с основой.

Раз в год, после начала отопительного сезона, необходимо обследовать состояние красочного слоя росписи с соответствующей фиксацией результатов осмотра в данном паспорте.

XV. Приложения к паспорту (иллюстрации, акты, схемы)

1. Альбом с фотографиями
2. Картограмма

После реставрации памятник передан Архиерейскому подворью храма Благовещения Пресвятой Богородицы.

Копии паспорта в 2-х экз. переданы на кафедру Реставрации Факультета искусств СПбГУ.

ИСПОЛНИТЕЛИ РАБОТ:

Руководитель организации

Торбик В.С., заведующий кафедры Реставрации, кандидат искусствоведения

Руководитель работы

Фомитова Д.А., художник-реставратор

Реставраторы и другие исполнители курса

Салко Д.А., студент-бакалавр IV курса

Салко Дарина Павловна, студент-реставратор

ф., и., о., квалификация, должность, подпись

Наблюдения за состоянием памятника после реставрации

Дата осмотра	Состояние памятника	Должность, Ф. И. О.
--------------	------------------------	------------------------

Заключение

Была проведена реставрация фрагмента настенной росписи в Архиерейском Подворье храма Благовещения Пресвятой Богородицы. С поверхности живописного слоя удалено множество малярных закрасок различного характера. Проведены исследования до начала работ, и в процессе. Живописный красочный слой расчищен от малярных закрасок на 1,2 м², после чего укреплен. Проведена фотофиксация всех этапов работы и выполнены картограммы повреждений.

Сохранность фрагмента настенной росписи хорошая. При расчистке основным методом была расчистка скальпелем всухую. На изображении пластика с филенкой с левого края изображения, где всухую было невозможно сохранить живописный поновительский слой, применялся метод расчистки тампоном, смоченным в водном растворе с диметилацетамидом.

Вспомогательным способом расчистки выступала расчистка скальпелем с предварительным увлажнением рыхлого слоя побелки раствором клея гидроксипропилцеллюлозы CulminalМНРС 20000 с помощью кисти. Это позволяло удалить тонкий слой побелки поверх живописного изображения.

При расчистке под малярными закрасками было выявлено изображение христианской святой - Пелагии Антиохийской. Изначально предполагалось, что на этом месте будет располагаться изображение Святого Иоакима, так как на противоположной стене было найдено имя Святой Анны, а этих персонажей обычно изображают вместе. Пока трудно предположить, по какому принципу располагаются изображения святых в интерьерах храма, т.к. на данный момент от малярных закрасок раскрыта очень малая часть изображений. При исследовании живописных слоев в инфракрасном излучении видно, что фигура изначально писалась шире в плечах, но точно сказать, имело ли место смена персонажа, невозможно.

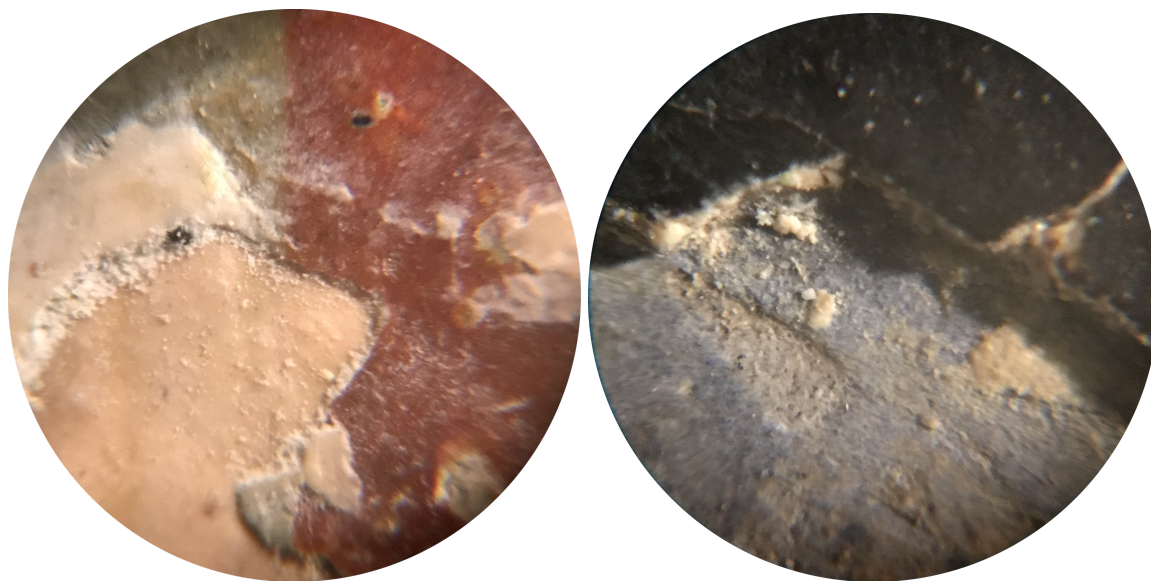
Настенная роспись требует дальнейшей работы – проведения технической реставрации на оставшемся участке изображения и решения вопроса о

живописной реставрации. Рекомендовано ежегодное обследование красочного слоя, особенно в отопительный сезон.

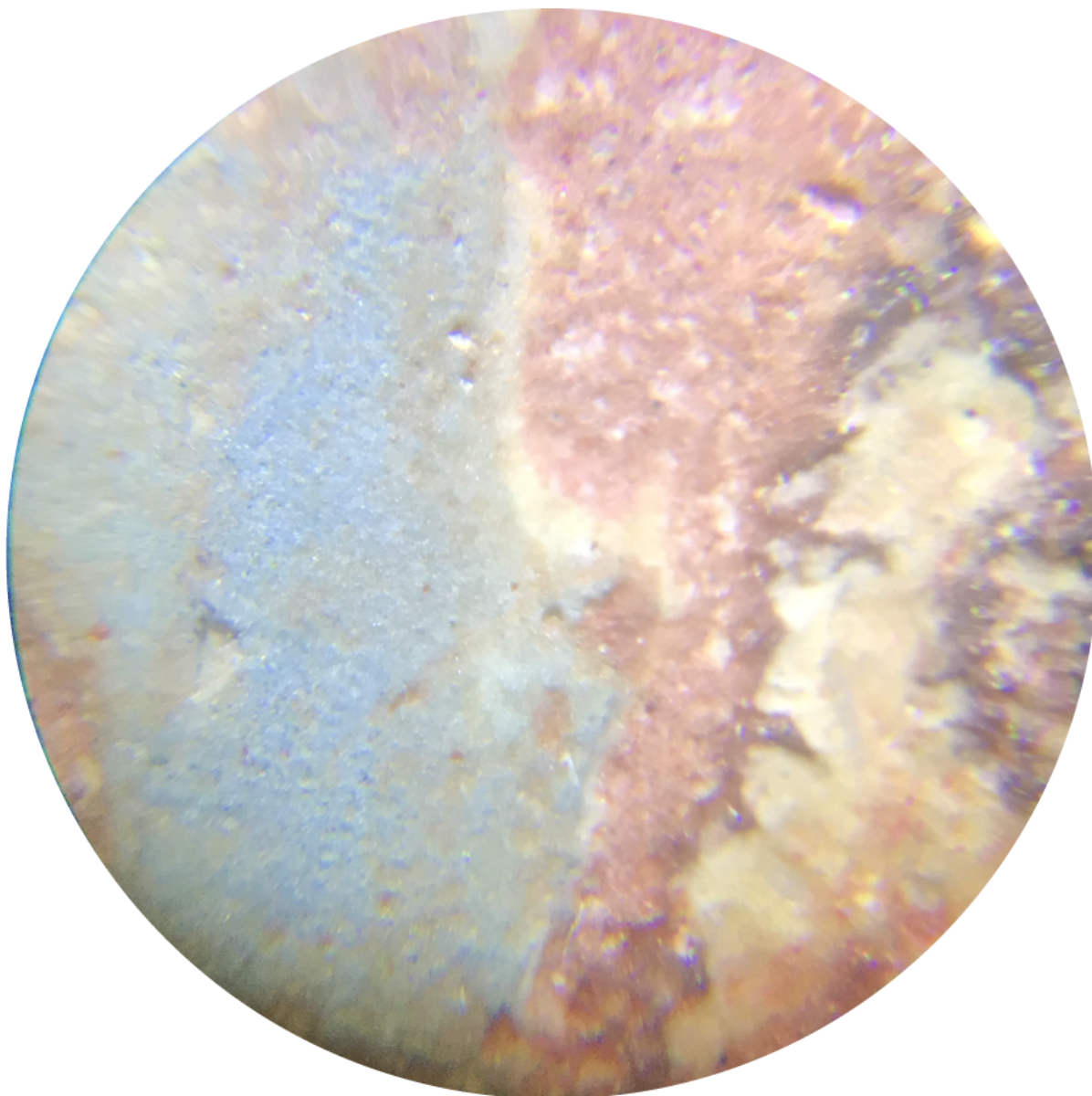
Список использованной литературы

1. Воробьев Ю.Ю. Реставрация фрагмента настенной росписи в храме Благовещения Пресвятой Богородицы Архиерейского подворья: Выпускная квалификационная работа. - СПб: ФИ СПбГУ, 2020. - 72 с.
2. Федосеева Т.С. Материалы для реставрации живописи и предметов прикладного искусства. - Москва, РИО ГосНИИР, 1999. - 120 с.
3. Архиерейское подворье храма Благовещения Пресвятой Богородицы г. Санкт-Петербурга [Электронный ресурс]. - URL: <https://metochion.com> (дата обращения: 16.12.2020).
4. Архиерейское подворье храма Благовещения Пресвятой Богородицы [Электронный ресурс] // Глобус митрополии. - 2011. - URL: <http://globus.aquaviva.ru/tserkov-blagoveshcheniya-presvyatoy-bogoroditsy-podvorie-starо-afonskogo-skita> (дата обращения: 16.12.2020).
5. Диметилацетамид [Электронный ресурс] // ТД Кристалл: Электронный каталог. - 2015. - URL: <http://www.himmir.ru/catalog/catalog-productsii/solvent/dmaa.html> (дата обращения: 31.05.2021)

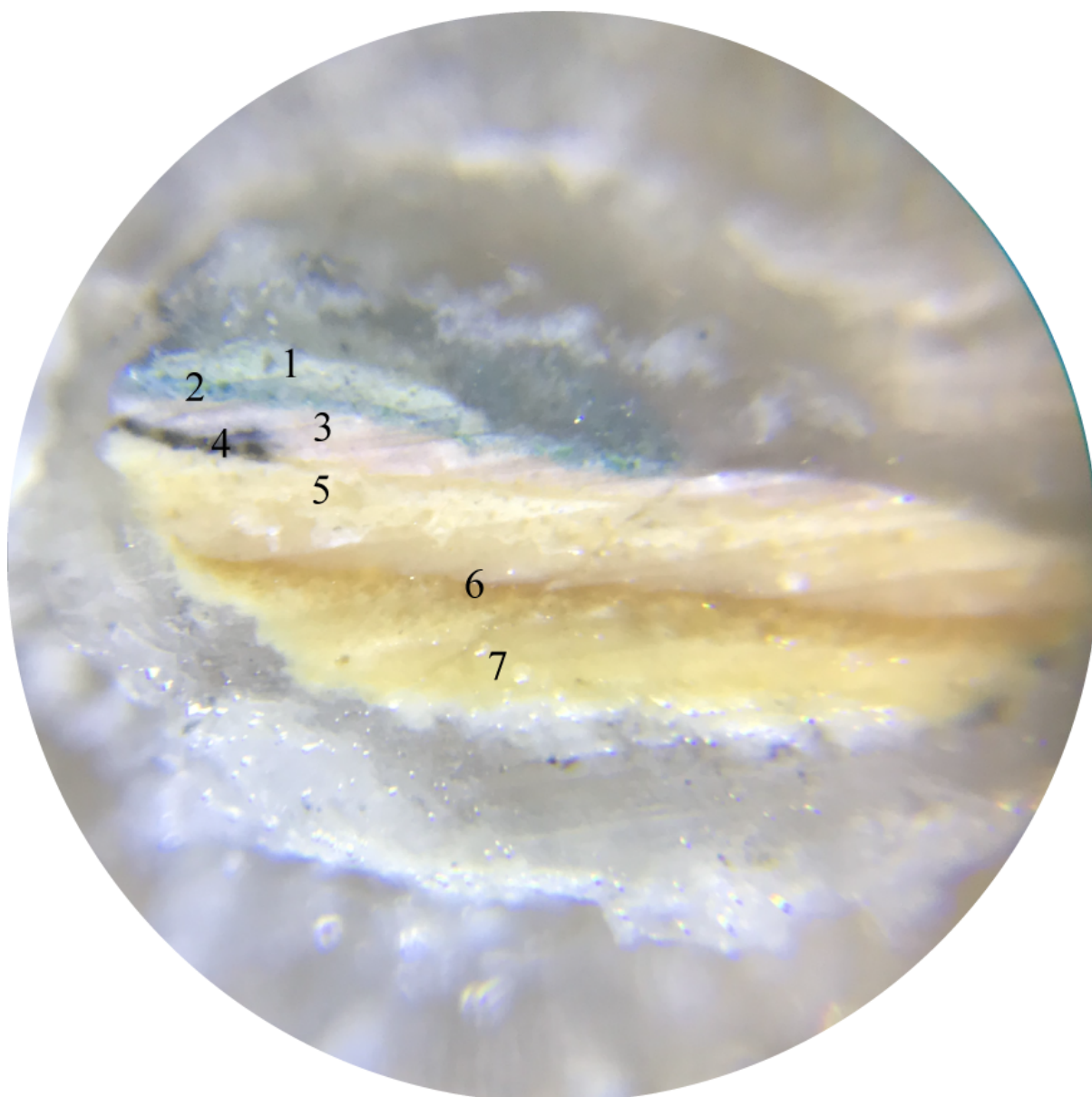
Приложение I



Исследования красочных слоев (живописных поновлений) в процессе реставрации с помощью микроскопа kromatech 100x (со 100-кратным увеличением)



Исследования красочных слоев (живописных поновлений) в процессе реставрации с помощью микроскопа kromatech 100x (со 100-кратным увеличением)



Исследование стратиграфии живописных красочных слоев с помощью микроскопа kromatech 100x (со 100-кратным увеличением)

1. Слой живописного поновления светло-зеленого цвета
2. Авторский красочный слой синего цвета (синяя филленка)
3. Авторский светло-розовый красочный слой
4. Вкрапление графита (фрагмент рисунка)
5. Авторский слой светло-бежевого цвета
6. Слой проклейки
7. Слой грунта



Исследование в виде послойной расчистки, выявление красочного слоя и количества поздних закрасок

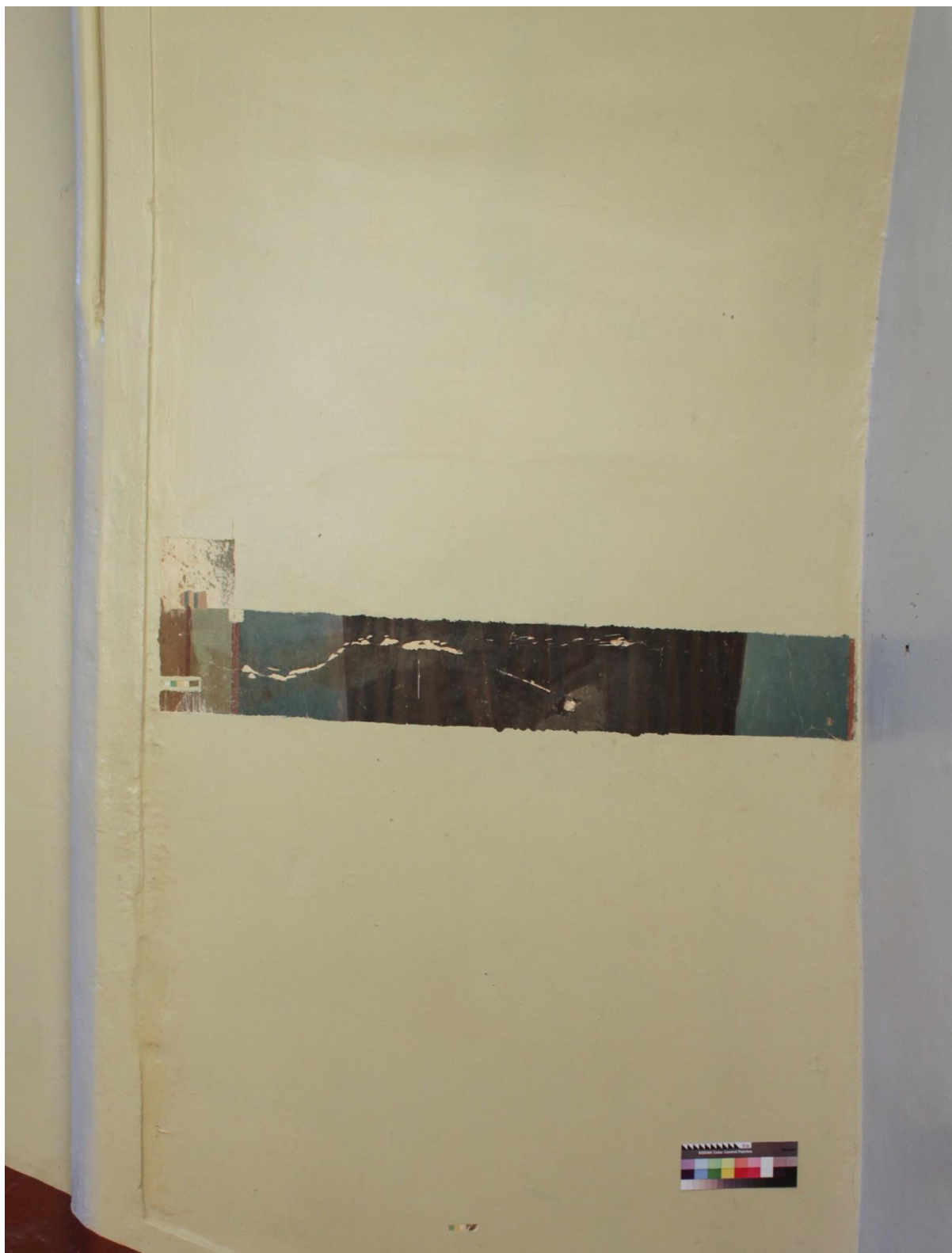
1. Светло-желтая масляная краска
2. Светло-зеленая масляная краска
3. Белая масляная краска
4. Ярко-зеленая масляная краска
5. Светло-оранжевая масляная краска
6. Слой побелки теплого белого цвета
7. Живописный красочный слой



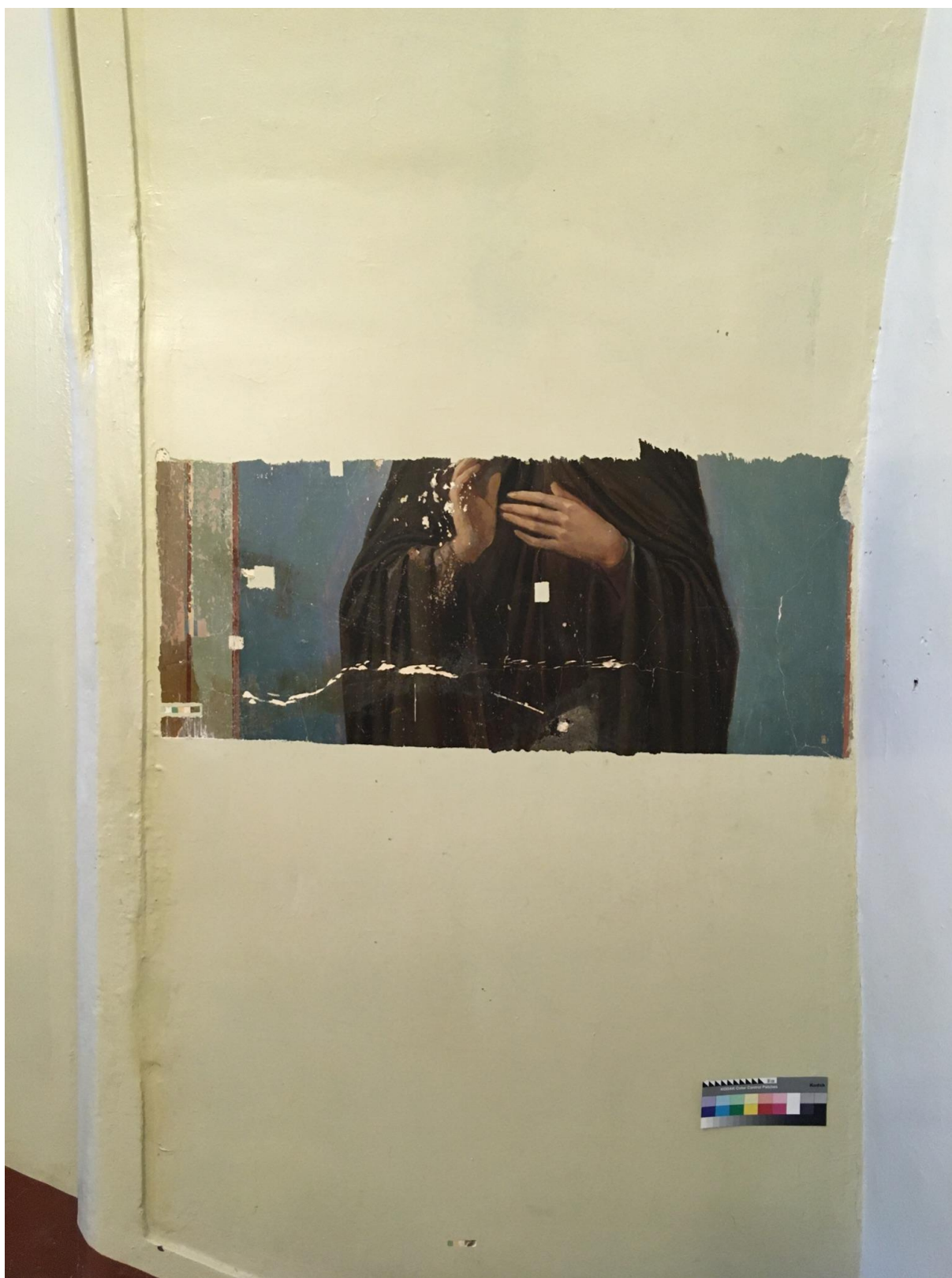
Правая стена лестничного пролета до начала работ. Прямое освещение



Фрагмент в боковом освещении, видны контуры живописи под малярными закрасками



Общий вид. Прямое освещение. В процессе реставрации. В процессе удаления поздних поновлений с поверхности живописи. Ленточная расчистка



В процессе реставрации. В процессе удаления поздних поновлений с поверхности живописи. Общий вид. Прямое освещение



В процессе реставрации. В процессе удаления поздних поновлений с поверхности живописи. Общий вид. Прямое освещение



В процессе реставрации. В процессе удаления поздних поновлений с поверхности живописи. Общий вид. Прямое освещение



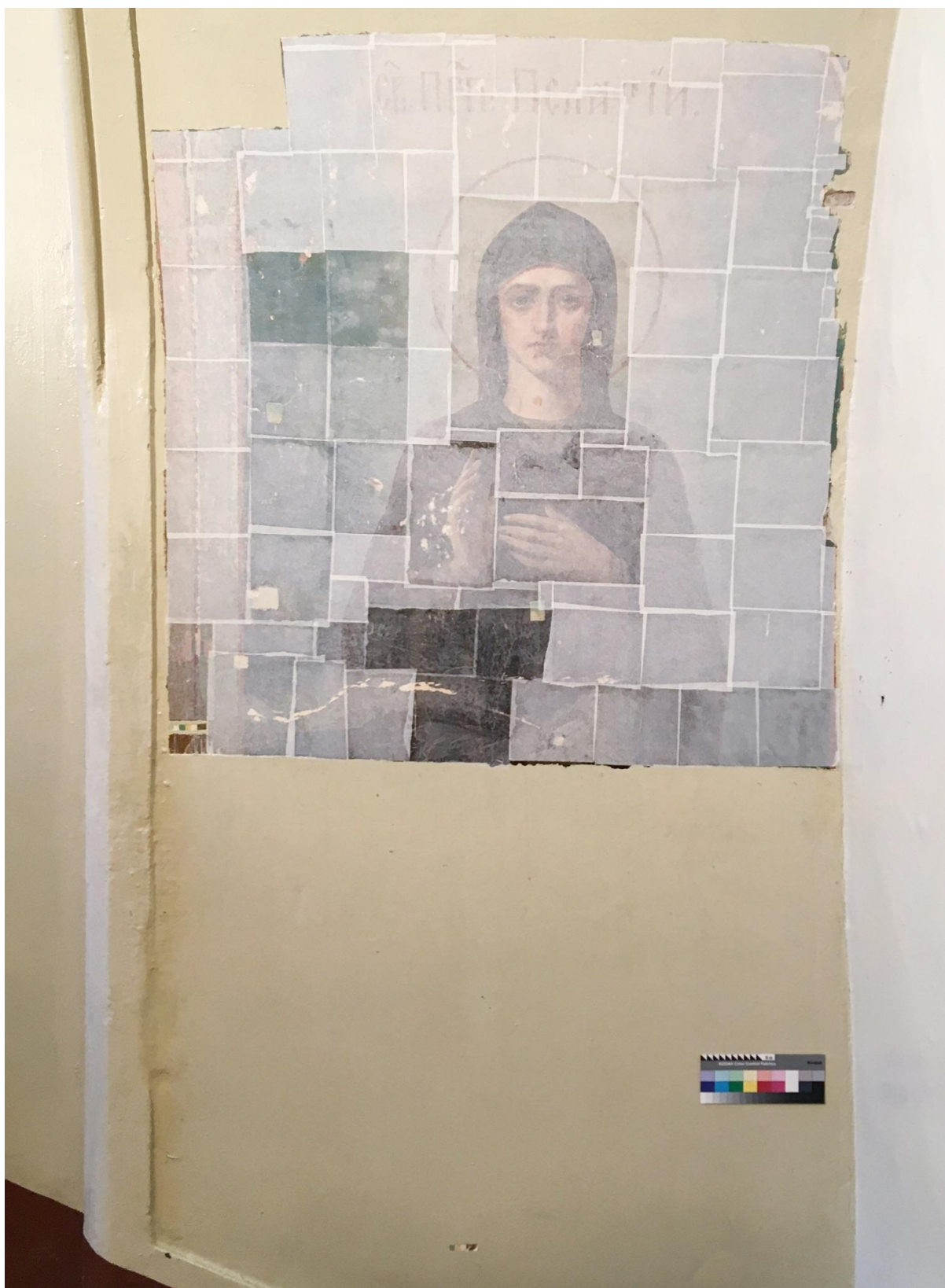
В процессе реставрации. В процессе удаления поздних поновлений с поверхности живописи. Общий вид. Прямое освещение



В процессе реставрации. В процессе удаления поздних поновлений с поверхности живописи. Общий вид. Прямое освещение



В процессе реставрации после удаления поздних малярных поновлений с фрагмента поверхности живописи. Общий вид. Прямое освещение



Фотофиксация в процессе реставрации. В процессе укрепления. Общий вид



Фотофиксация после окончания реставрационных работ. Общий вид



Фрагмент у левого края изображения до удаления поздних поновлений. Прямое освещение



Фрагмент у левого края изображения в процессе удаления поздних поновлений.

Прямое освещение



Фрагмент у левого края изображения в процессе удаления поздних поновлений.

Прямое освещение



Фрагмент у левого края изображения в процессе удаления поздних поновлений.

Прямое освещение



Фрагмент с изображением лица с руками в процессе удаления поздних поновлений. Прямое освещение



Фрагмент с изображением лица с руками в процессе удаления поздних поновлений. Прямое освещение



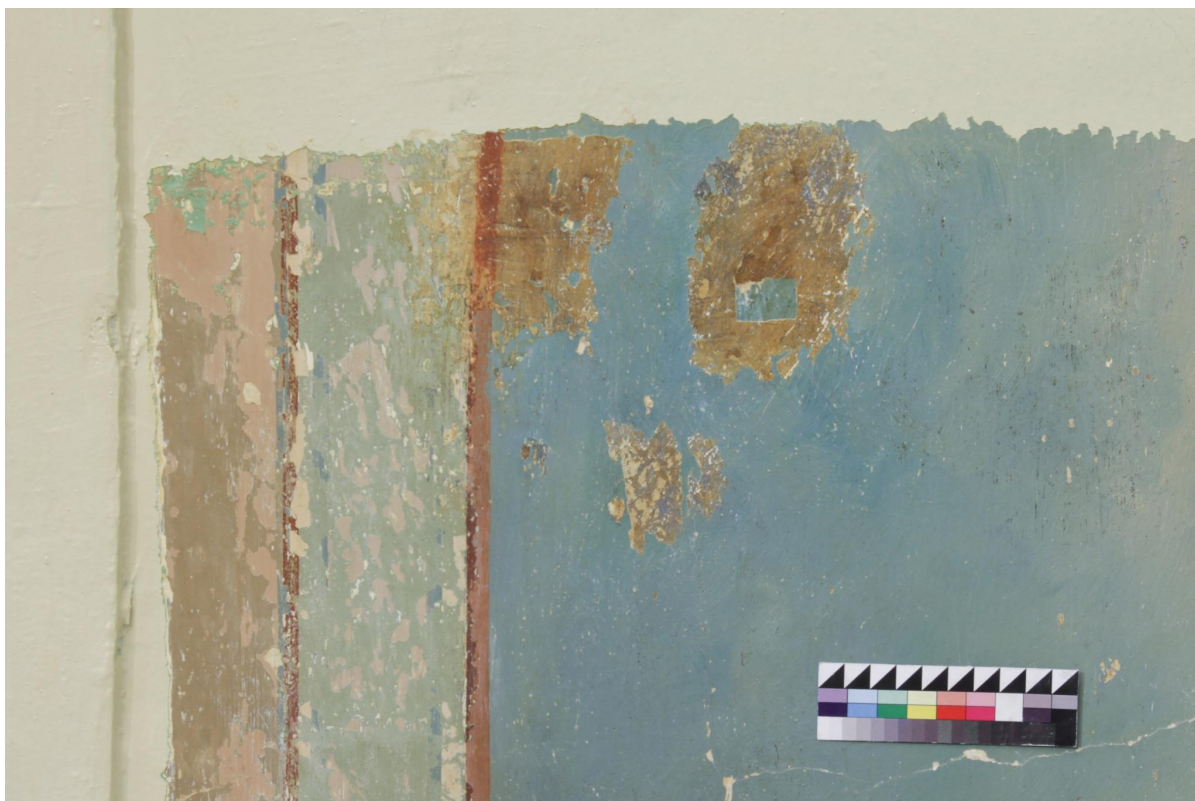
Фрагмент с изображением лика с руками после удаления поздних поновлений. Оставлены контрольные участки с малярными поновлениями. Прямое освещение



Фрагмент с изображением лица с руками после реставрации. Прямое освещение



Фрагмент в процессе реставрации. В процессе удаления поздних малярных поновлений. Прямое освещение. Фрагменты шпаклевки, поверх которой изображена филленка



Фрагмент в процессе реставрации. В процессе удаления поздних малярных поновлений. Прямое освещение. Фрагменты шпаклевки, поверх которой изображена филенка. Выполнена проба по удалению шпаклевки с поверхности голубого фона



Фрагмент в процессе реставрации. В процессе удаления поздних малярных поновлений. Прямое освещение. После удаления шпаклевки оставлен контрольный участок поновления



Фрагмент левой части изображения. В процессе реставрации, в процессе удаления поздних малярных поновлений с поверхности живописи. Прямое освещение



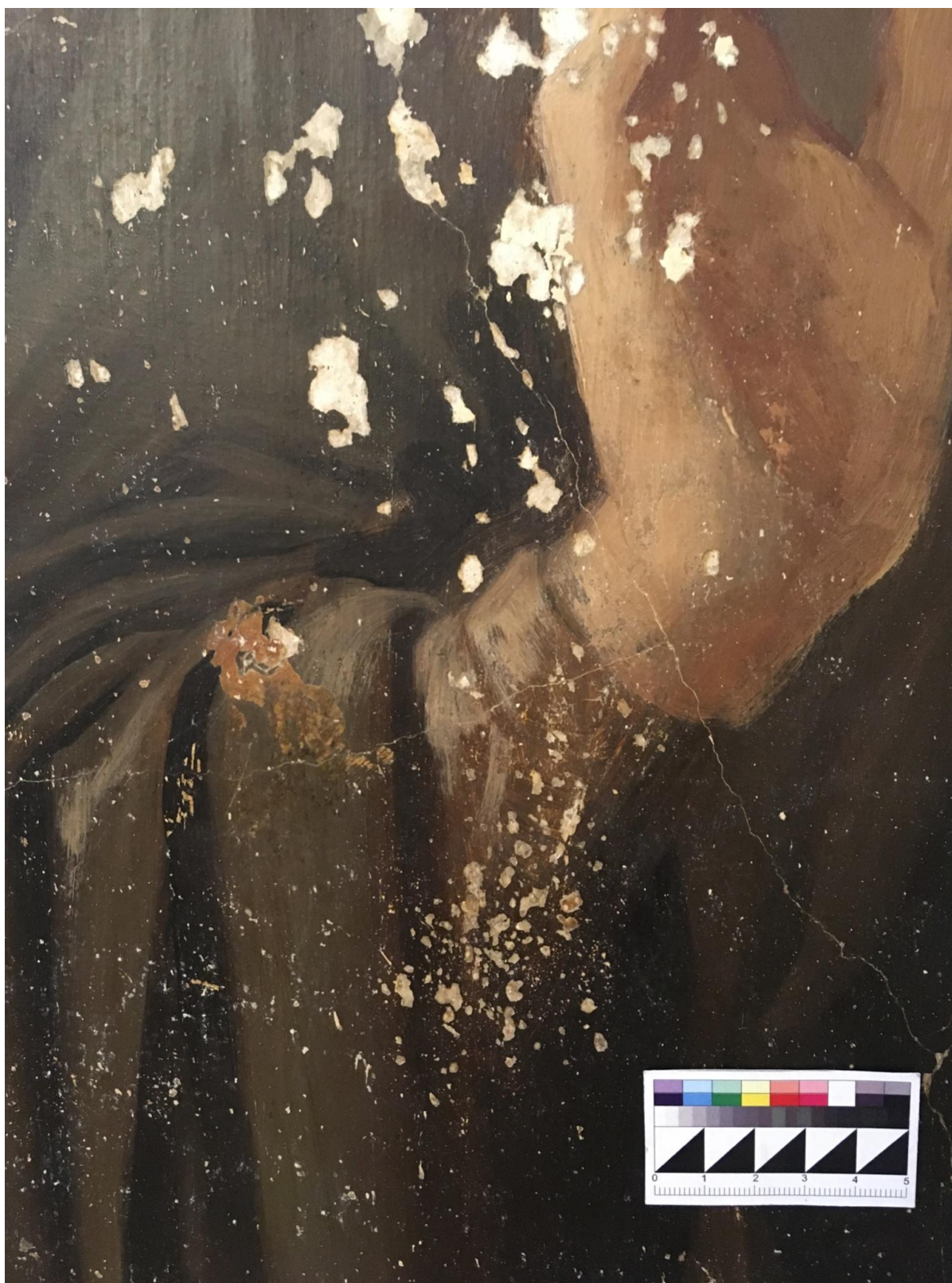
Фрагмент левой части изображения. В процессе реставрации, в процессе удаления поздних малярных поновлений с поверхности живописи. Прямое освещение



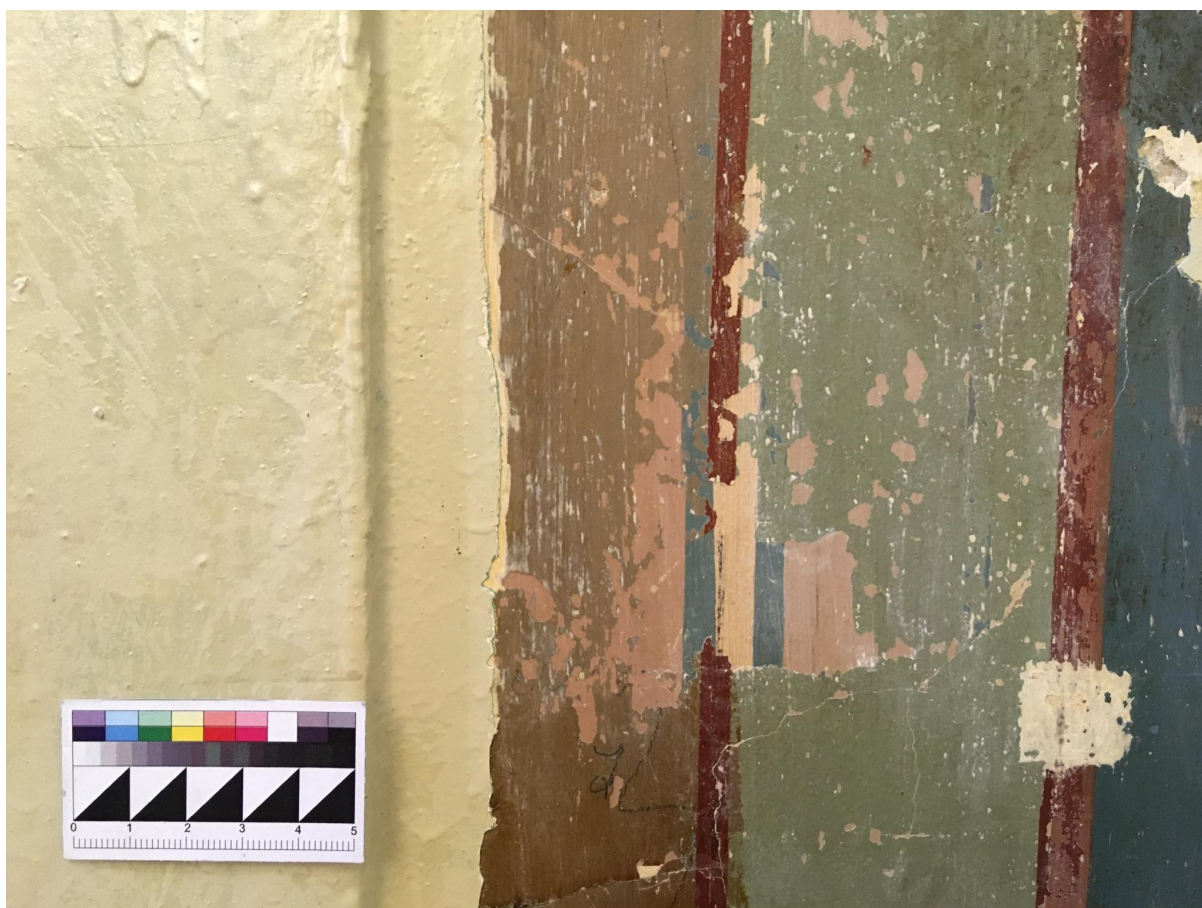
Фрагмент левой части изображения. В процессе реставрации, после удаления поздних малярных поновлений с поверхности живописи. Прямое освещение



Фрагмент с изображением плаща. После удаления малярных поновлений.
Прямое освещение. Открылись мелкие утраты авторского красочного слоя



Фрагмент с изображением руки. После удаления малярных поновлений. Прямое освещение. Открылись мелкие утраты авторского красочного слоя



Фрагмент с изображением платика с филенкой у левого края изображения. В утрате поновительского слоя с изображением коричневого и зеленого платиков с красной филенкой виден слой авторской живописи розового цвета с двумя синими филенками и светлой бежевой полосой между ними



Исследование в свете видимой УФ-люминесценции. Общий вид



Исследование в свете видимой УФ-люминесценции. Фрагмент с изображением руки. Зеленоватое свечение свидетельствует о слое защитного покрытия. В левом нижнем углу изображения - потертость защитного покрытия



Исследование в свете видимой УФ-люминесценции. Фрагмент с изображением плеча. Зеленоватое свечение свидетельствует о слое защитного покрытия. На изображении плеча мазки красочного слоя лежат горизонтально, видны вертикальные следы от кисти при нанесении защитного покрытия



Исследование в свете видимой УФ-люминесценции. Фрагмент с изображением
лика



Исследования красочных слоев (живописных поновлений) в инфракрасном излучении. Общий вид



Исследования красочных слоев (живописных поновлений) в инфракрасном излучении. Фрагмент с изображением лика с руками

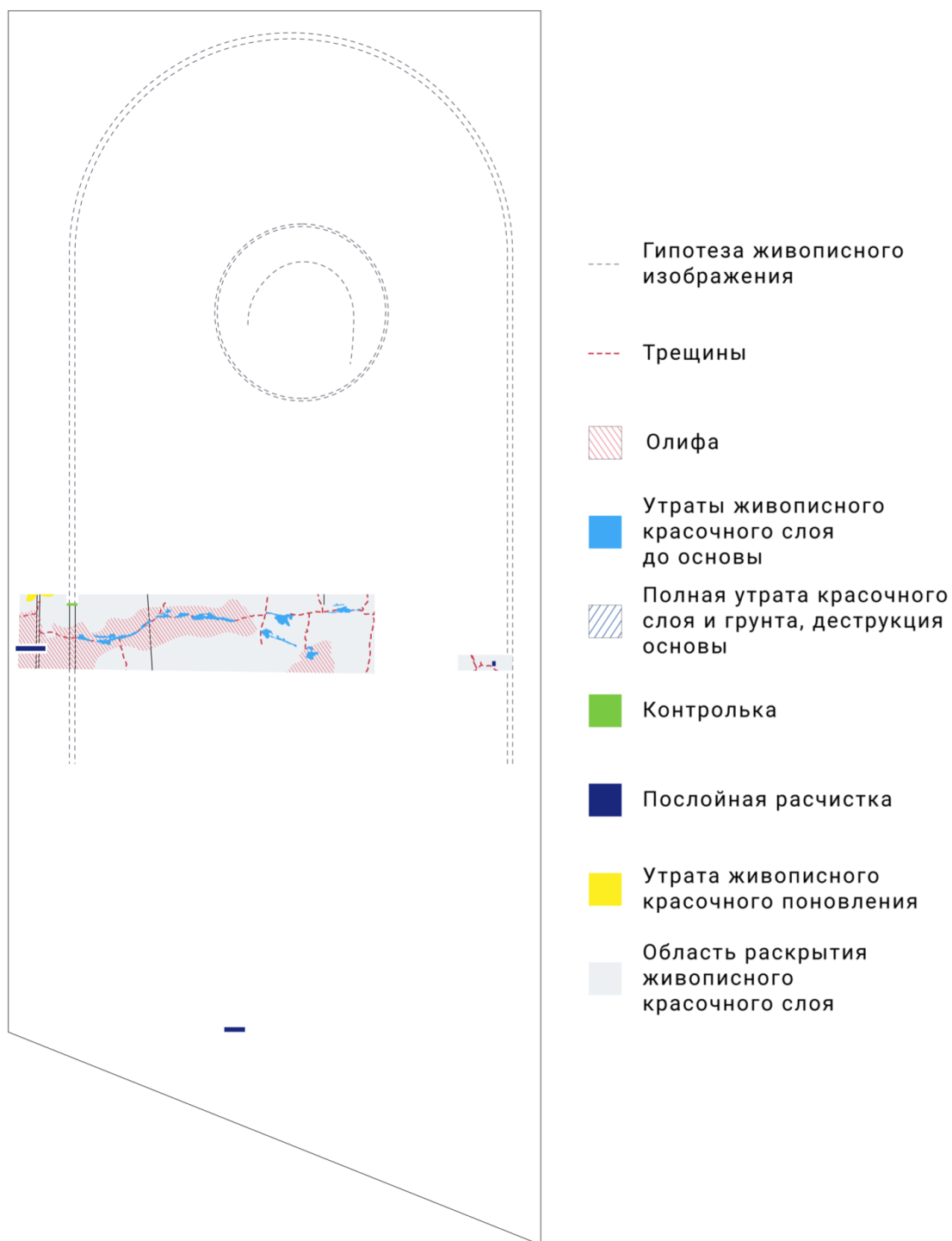


Исследования красочных слоев (живописных поновлений) в инфракрасном излучении. Фрагмент с изображением рук

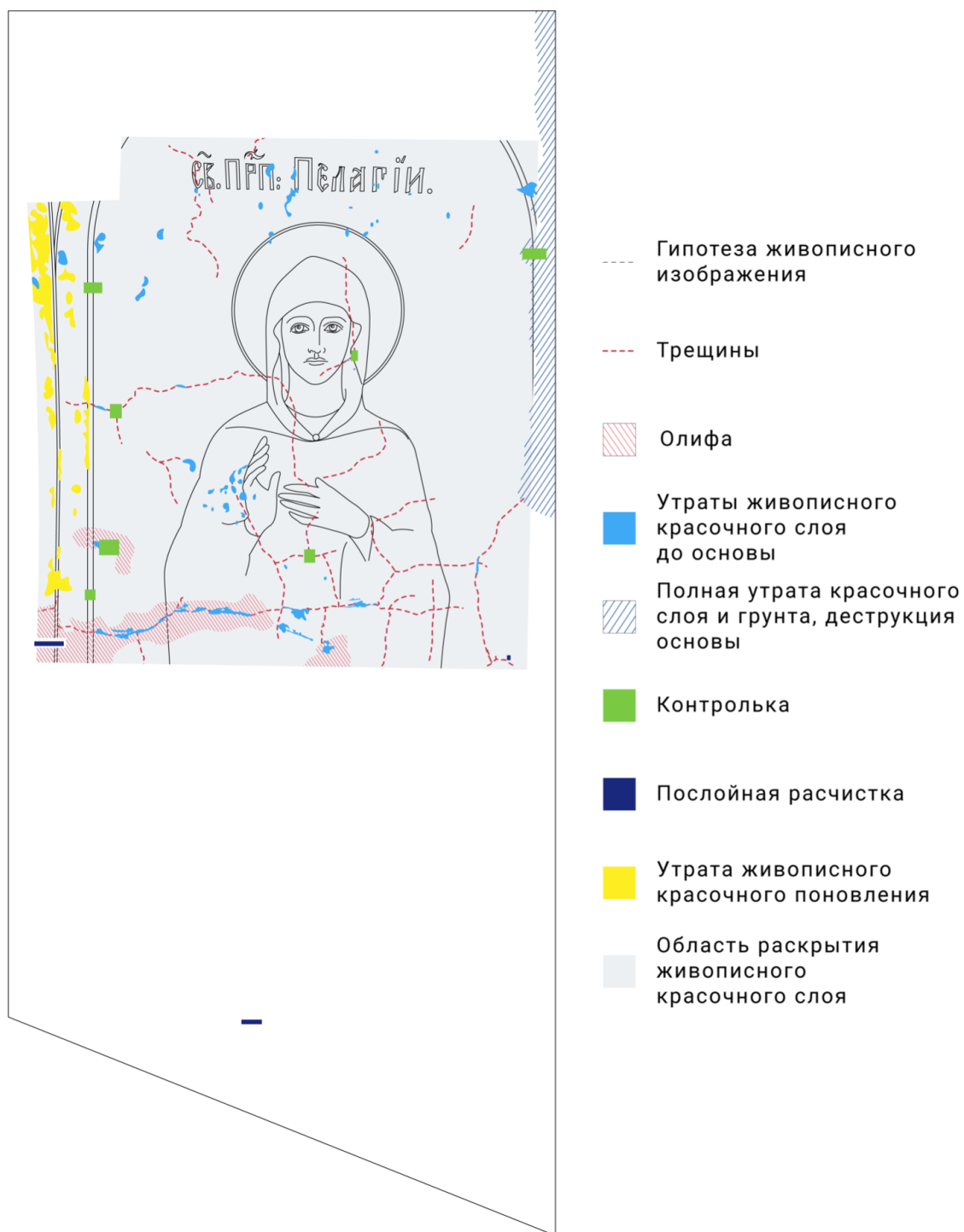
Приложение II



Картограмма до начала реставрационных работ



Картограмма в процессе реставрационных работ



Картограмма после окончания реставрационных работ