

САНКТ-ПЕТЕРБУРГСКИЙ ГОСУДАРСТВЕННЫЙ УНИВЕРСИТЕТ
Факультет искусств
Кафедра дизайна

Архипова Анастасия Анатольевна
4 курс

Пояснительная записка
к выпускной квалификационной работе

**Разработка графического сопровождения выставки авторской
иллюстрации «НЕСВЕТ»**

Направление 54.03.01 «Дизайн»
квалификация: бакалавр дизайна (графический дизайн)

Руководитель дипломного проекта:
старший преподаватель кафедры дизайна
С.В. Витковская

Руководитель теоретической части:
Позднякова Ксения Григорьевна,
кандидат искусствоведения, доцент с обязанностями
заведующего кафедрой дизайна

Санкт-Петербург
2021

СОДЕРЖАНИЕ

ВВОДНАЯ ЧАСТЬ

1. Тема выпускной квалификационной работы.	3
2. Актуальность.	3
3. Цель работы.	3
4. Задачи.	3
5. Целевая аудитория.	3
6. Практическая значимость проекта.	4

ОСНОВНЫЕ ЭТАПЫ РАБОТЫ

1. Анализ аналогов.	4
2. Концепция проекта.....	4
3. Эскизное проектирование.	5
4. Компьютерная разработка проекта.	6
5. Вывод на планируемые носители информации.	6

Список использованной литературы и интернет-ресурсов.	7
Иллюстративное приложение.	8

ВВОДНАЯ ЧАСТЬ

1. ТЕМА ВЫПУСКНОЙ КВАЛИФИКАЦИОННОЙ РАБОТЫ

Тема выпускной квалификационной работы - разработка графического сопровождения выставки авторской иллюстрации «НЕСВЕТ», посвященной преимущественно портретам людей. Основанием к выполнению работы послужила собственная инициатива и заинтересованность меня, как художника в данном проекте. В дальнейшем планируется реализация проекта.

2. АКТУАЛЬНОСТЬ

В наше время художественная выставка значительно превышает свою изначальную функцию презентации экспоната искусства. В работе над организацией показывается, как выставка, благодаря заложенным в ней репрезентативно-организационным функциям, становится инструментом реализации самых разнообразных культурных задач.

В будущем мной планируется проведение выставки авторской иллюстрации "НЕСВЕТ", в которой основополагающим жанром является портрет. Графическое сопровождение для выставки еще не разработано и является важной составляющей мероприятия. Успех мероприятия зависит от преждевременной информированности и заинтересованности потенциальных посетителей, поэтому есть необходимость в проектировании современного, интересного и узнаваемого стиля.

3. ЦЕЛЬ РАБОТЫ

Целью дипломной работы является разработка графического сопровождения авторской выставки «НЕСВЕТ»

4. ЗАДАЧИ

- Проанализировать существующие иллюстративные и графические аналоги, напрямую или косвенно связанные с темой исследования, выявить их достоинства и недостатки.
- Изучить взаимосвязь между творчеством художников-иллюстраторов и формой их продвижения
- Разработать концепцию проекта в соответствии с идеями самой выставки
- Определить состав проекта
- Создать оригинальное графическое сопровождение с учетом сложившейся концепции бренда.
- Разработать дизайн-проект

5. ЦЕЛЕВАЯ АУДИТОРИЯ

Целевой аудиторией проекта являются художник и его зрители. Помимо моих прямых

зрителей, выставка так же может быть интересна людям, которым понятен язык таких авторов, как: Уилфрид Вуд, Мария Герерро, Мария Гессе, Рикардо Каволо, Уэс Андресон, Гильермо дель Торо, Мишель Гондри, Педро Альмодовар, Николаи Ховальт, Эллен фон Унверт, Джейми Хьюлетт

6. ПРАКТИЧЕСКАЯ ЗНАЧИМОСТЬ ПРОЕКТА

Практическая значимость проекта заключается в предоставлении выставке и художнику нужного графического сопровождения, которое не только обеспечит успешное проведение мероприятия, но и в последствии приведет новую аудиторию.

ОСНОВНЫЕ ЭТАПЫ РАБОТЫ

1. АНАЛИЗ АНАЛОГОВ

Первый этап работы начался с изучения прямых аналогов, в первую очередь с ознакомления с художниками-иллюстраторами с похожей техникой исполнения своих работ и их деятельностью в сфере выставок и анонсов мероприятий, таких как: Уилфрид Вуд, Мария Герерро, Мария Гессе, Рикардо Каволо. На данном этапе выяснилось, что большинство интересующих меня авторов не прибегают к помощи графических дизайнеров и занимаются проектированием графического сопровождения самостоятельно. В результате чего графическое сопровождение используется неполно. Художники прибегают к нему только в качестве информационного инструмента о мероприятии и своих работах, хотя правильное графическое сопровождение может подчеркнуть и усилить эффект от посещения выставки. (с 8-9)

Далее были проанализированы маркеры, которые авторы используют как свой фирменный знак. Чаще всего это либо рукописная подпись автора, анаграмма или графическая или живописная миниатюра. (с 9)

Также была проанализирована сувенирная продукция, приуроченная к художественным выставкам, в результате чего стала ясна потребность посетителей в большем взаимодействии с авторами, прямом и косвенном. (с 10)

Последним этапом в изучении аналогов было создание мудборда для последующей работы. Помимо изучения деятельности художников, я обратила свое внимание на специалистов из кино и музыкальной индустрии и их подход к анонсированию мероприятий и релизов. В результате я смогла собрать и структурировать примерный образ своего проекта. (с. 11-13)

2. КОНЦЕПЦИЯ

Выставка «НЕСВЕТ» представляет собой серию портретов, на которых изображены люди, связанные с индустрией развлечений. Герои картин живут на границе. Клубы, бои, и прочие выступления в заведениях, где свет играет важную роль. Граница – полутьма,

неопределённое состояние, которое точно передает все положительные и отрицательные стороны среды.

Работы создавались различными графическими и художественными материалами, благодаря чему экспозиция имеет разнообразный характер.

В результате того, что портреты нельзя связать между собой одной техникой или подходом автора к работе, появился образ обобщенного лица – «маски», которая и легла в основу моей концепции. Маска используется как графическая форма и дает представление о том, что посетитель может ожидать на выставке, но не раскрывает все сразу. В графическом сопровождении, хотя и показаны какие-либо элементы картин и набросков, целиком они не используются.

Помимо основной функции презентации экспоната искусства, моя выставка задумана с целью показать посетителям альтернативный взгляд на создание образов и работы с материалами. В результате чего важную роль в выставке играют буклет и медиа-ролики, иллюстрирующие напрямую или линейно мой подход и процесс работы над иллюстрациями и картинками.

Состав проекта

1. Фирменный стиль
2. Плакаты
3. GIF и stories для анонсов в Instagram
4. Билеты
5. Этикетаж
6. Интернет-пространство под медиа-ролики
7. Буклет
8. Открытки
9. Стикеры
10. Сумки-шоперы
11. Дизайн упаковки художественных материалов
12. Дизайн художественных инструментов

3. ЭСКИЗНОЕ ПРОЕКТИРОВАНИЕ

В начале проектирования основной художественной идеей было разнообразие материалов, используемых художником. В результате чего каждый плакат из серии должен был изображать применение одного из художественных материалов, а именно: пастель, акварель, цветные карандаши, уголь и грунт. Но в процессе работы стало очевидно, что такой подход обезличивает автора.

Благодаря тому, что экспозиция имеет разнообразный характер, и портреты нельзя связать между собой одной техникой или подходом автора к работе, возникла идея

разработки фирменной графической формы, которая даст убедительное представление о том, что посетитель может ожидать на выставке. Образ обобщенного лица – «маски», стал не только элементом плакатов, но и основной графической единицей на протяжении всей выставки (этикетаж, сувенирная продукция и т.д.)

Рекламная серия состоит из трех плакатов и подходит для размещения в таких зонах, как книжные и художественные магазины (Подписные издания, Все свободны, Буквояд и т.д.), так же подходит для наружной рекламы.

Дополнительная реклама в социальных сетях, а именно на платформе Instagram включает в себя серию медиа роликов, которые должны привлечь внимание, как к выставке, так и к деятельности художника.

Разработка фирменного графического сопровождения также включает в себя дизайн билетов (электронных и бумажных) и этикетажа.

Буклет не только дает общую информацию о выставке, авторе и его работах, но и иллюстрирует процесс творчества посредством линейной графики. Стенды с буклетами планируется разместить в нескольких точках выставочного пространства. Важной составляющей является наличие сувенирной продукции. Мною был разработан дизайн открыток, стикеров, сумок-шоперов и упаковок художественных материалов (цветные карандаши, пастель, акварель, масло и кисти). Уникальный сувенир - строительный шпатель, который я как художник использую в качестве основного инструмента. Таким образом, состав дипломного проекта отвечает всем необходимым требованиям к графическому сопровождению выставки: реклама, социальные сети, взаимодействие с посетителями и сувенирная продукция. (с 14-15)

4. КОМПЬЮТЕРНАЯ РАЗРАБОТКА ПРОЕКТА

В работе использовались программы пакета Adobe. На всех этапах проектирования основными программами являлся Adobe Illustrator и Adobe Photoshop. Разработка мультимедиа осуществлялась в программе Adobe After Effects.

5. ВЫВОД НА ПЛАНИРУЕМЫЕ НОСИТЕЛИ ИНФОРМАЦИИ

- Серия из 3 рекламных плакатов формата А1
- 2 плаката формата А1 на входе в выставочный зал
- Буклет формата А6 (в сложенном виде)
- Сувенирная продукция: открытки -10x15 см, стикеры- 4x4,5 см
- Билеты 15,5x8,5 см
- GIF-изображения и видеоролики в формате mp4 для социальных сетей
- Макет приложения 1080x1920 пикс

СПИСОК ИСПОЛЬЗУЕМОЙ ЛИТЕРАТУРЫ

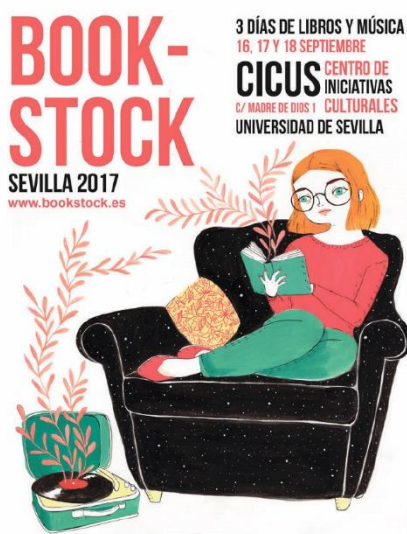
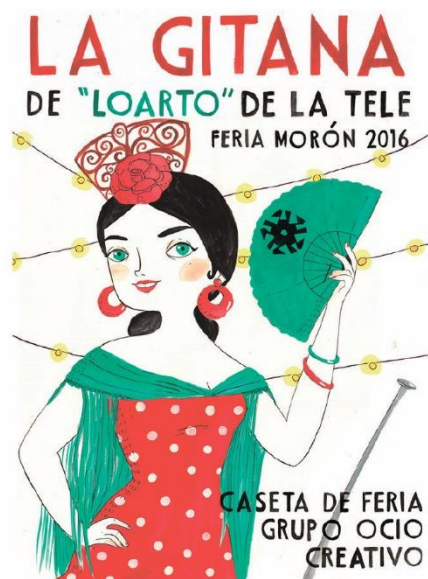
1. Лола Г.Н. «Дизайн-код: методология семиотического дискурсивного моделирования». Санкт-Петербург.: ИПК Береста, 2016.
2. Маковский С.К. «Силуэты русских художников»
3. Мазный Н.В., Поляков Т.П., Шулепова Э.А. Музейная выставка: история, проблемы, перспективы/ Рос. ин-т культурологии. М., 1997.
4. Арнхейм Р. Искусство и визуальное восприятие. М. Прогресс.1974
5. Стремквист Л. «Расцветает самая красная из роз». No Kidding Press, 2020
6. Герчук Ю.Я. «Основы художественной грамоты». РИП-холдинг, 2013
7. Волкова П. «Мост через бездну. Книга третья». Издательство Зебра Е, 2014
8. Доринг Ю. «Lichtenstein Posters». Prestel, 2013
9. Финамор Д. «It`s Alive!: Classic Horror and Sci-Fi Movie Posters». Rizzoli, 2017
10. Глейзер М. «Art is work», 2008

Интернет-ресурсы:

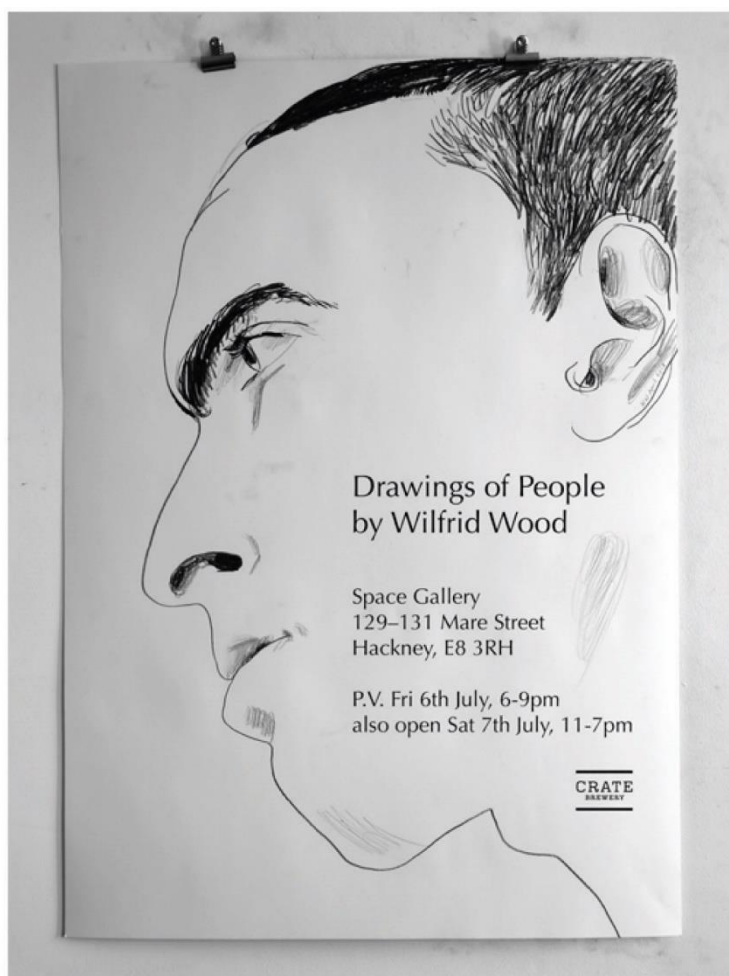
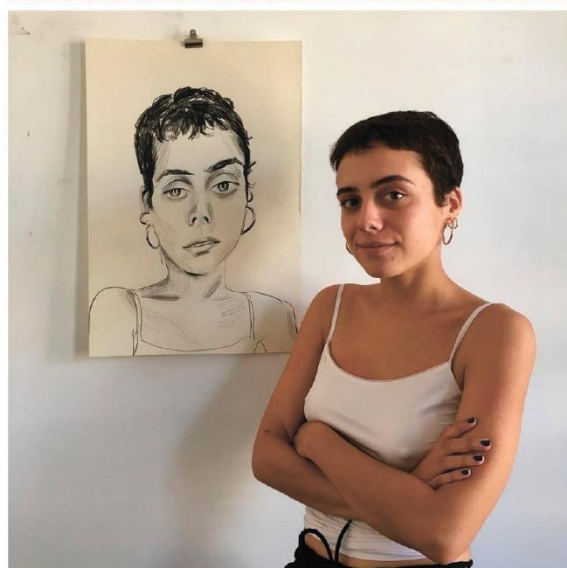
1. <https://www.behance.net>
2. <https://www.pinterest.ru/>
3. <https://www.instagram.com>
 - wilfridwoodsculptor
 - soufianeababri
 - ricardocavolo
 - mariaherreros
 - carlafuentesart
 - mariahesse
 - beeyonkerz
4. <https://velvetyne.fr/>

ИЛЛЮСТРАТИВНОЕ ПРИЛОЖЕНИЕ

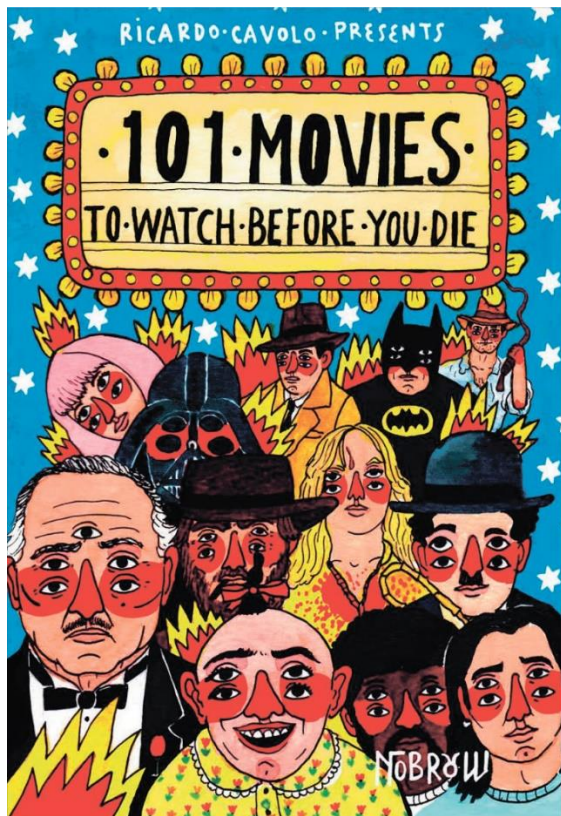
Плакаты к мероприятиям Марии Гессе



Выставка Уилфрида Вуда



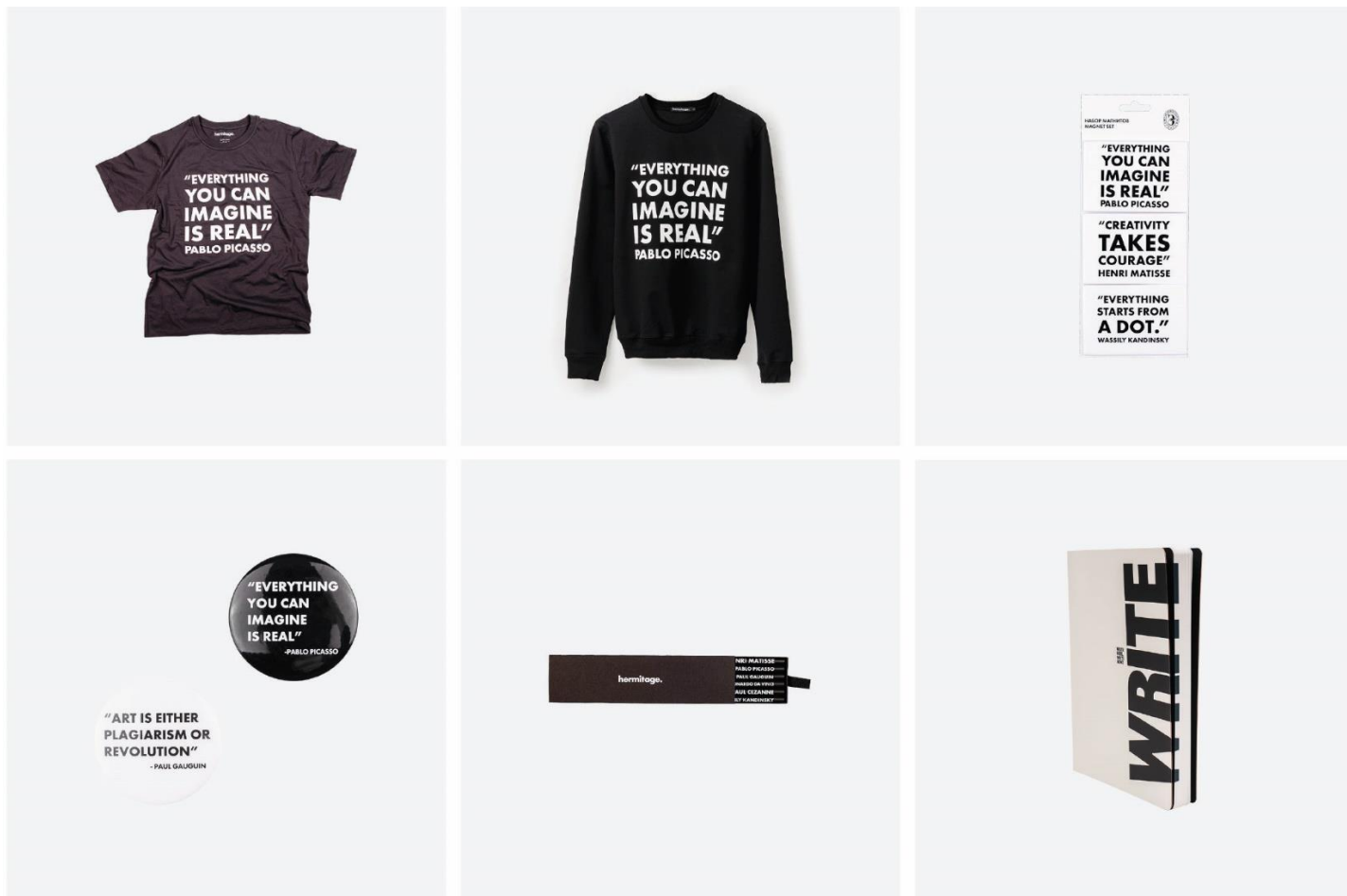
Графическое сопровождение книги Рикардо Каволо



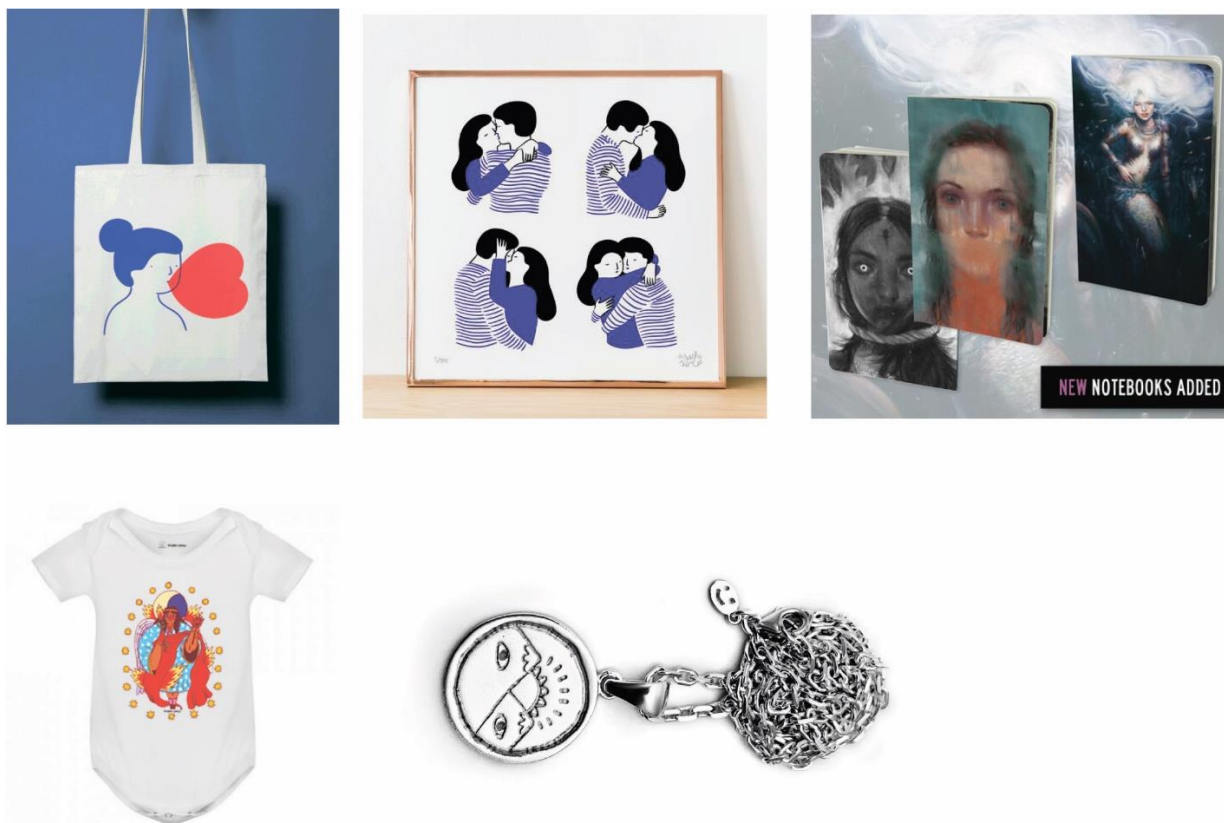
Фирменные знаки современных художников

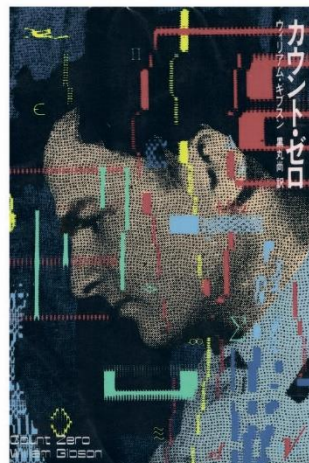
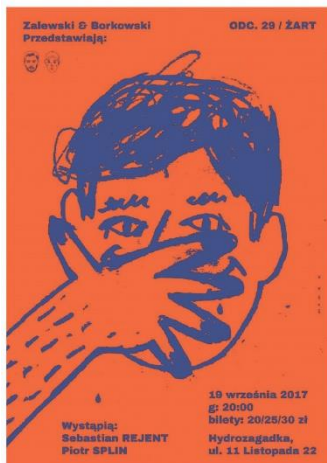
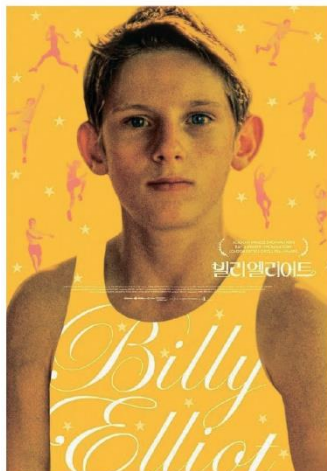


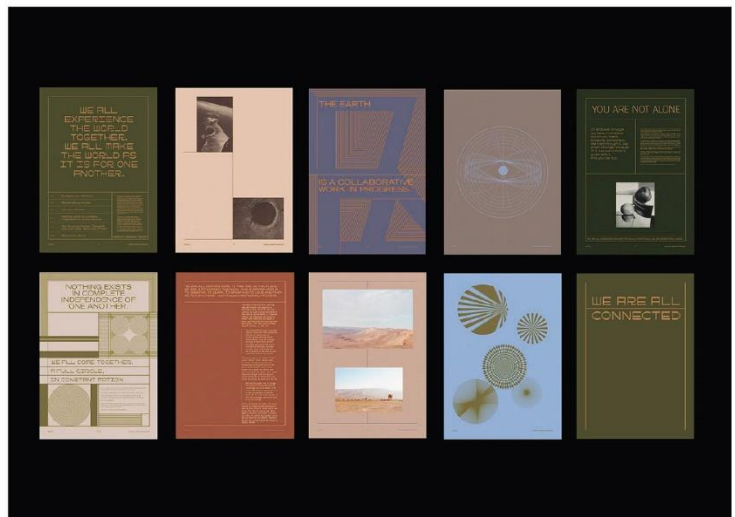
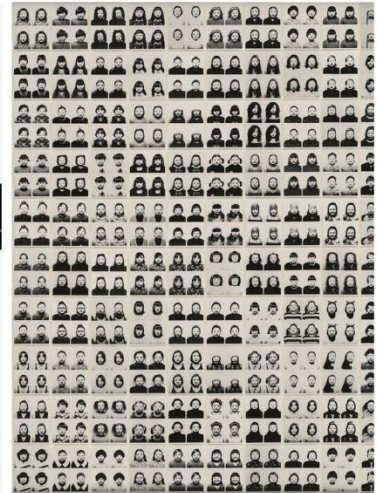
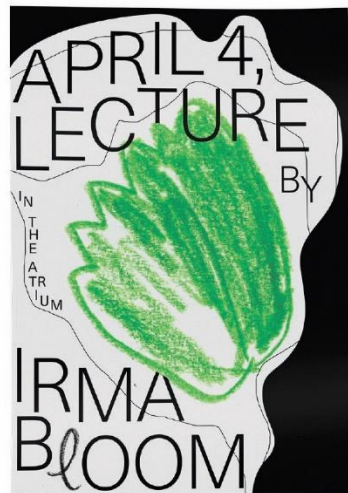
Сувенирная продукция к экспозиции Пабло Пикассо от Эрмитажа

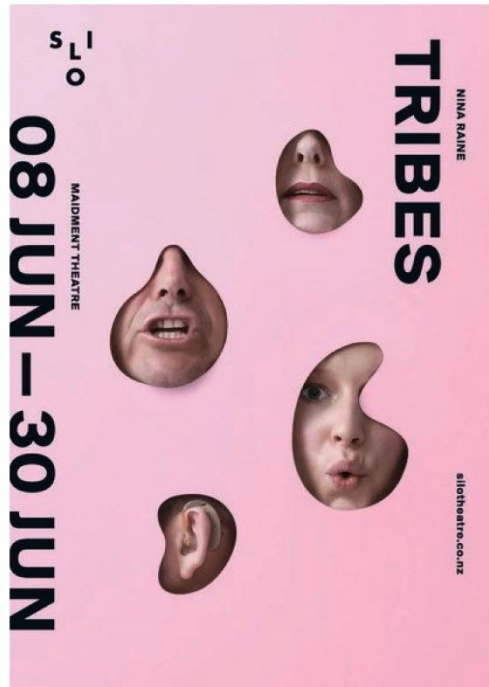
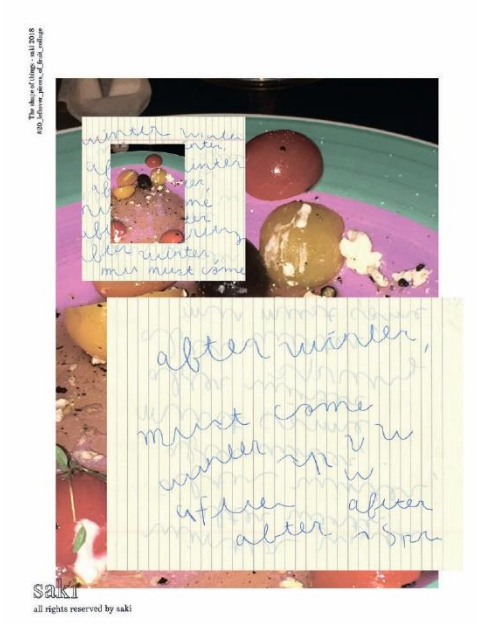
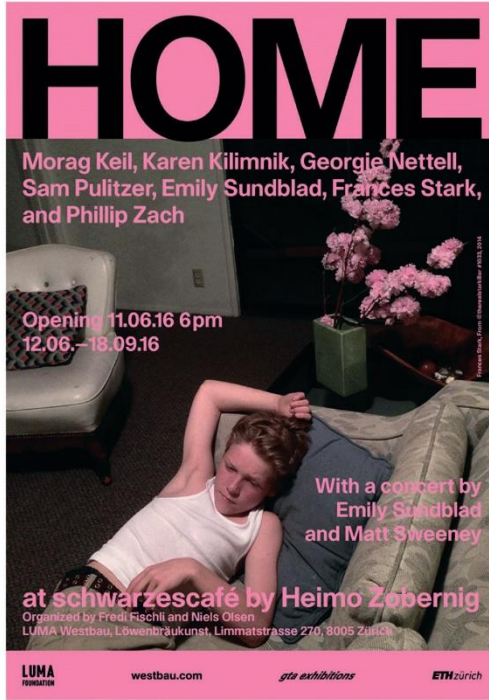
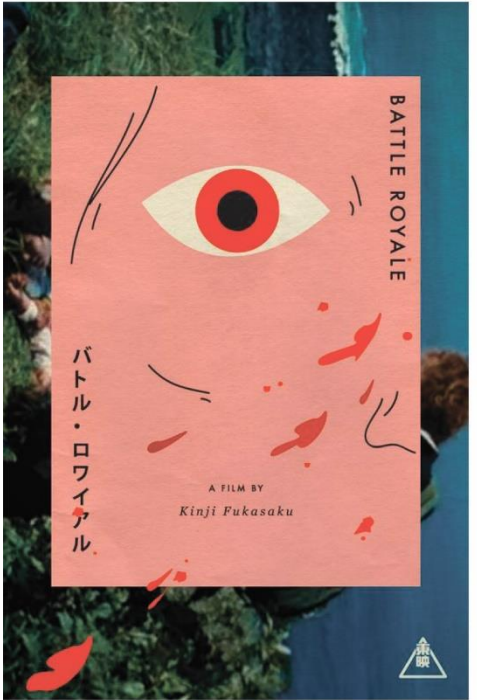
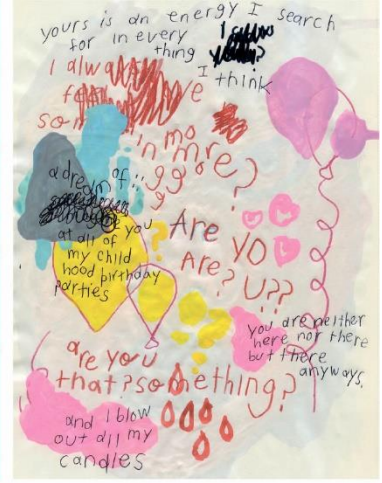


Сувенирная продукция современных художников иллюстраторов

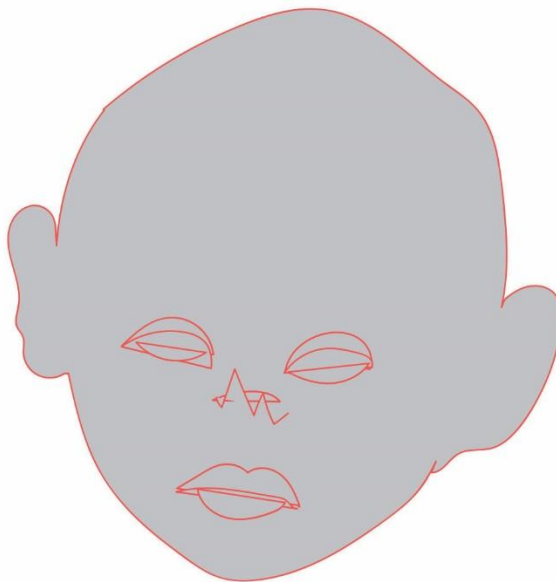
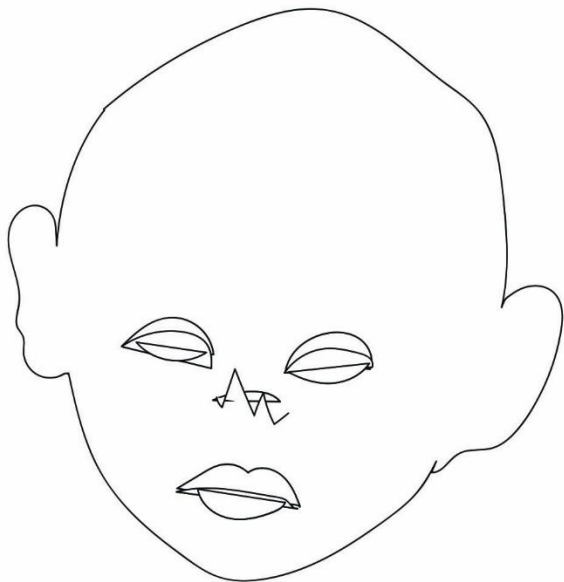








Плакаты



Открытки



Портрет мальчика А, 2021
Настя Архипова
Холст, масло. 50×60

Portrait of boy A, 2021
Nastya Arkhipova
Canvas, oil. 50 × 60

Санкт-Петербург, Центральный выставочный зал «23», 28.06-29.07 2021

Стикеры

