

Санкт-Петербургский государственный университет

СКЛЯРОВА Юлия Игоревна

Выпускная квалификационная работа

**Проект-концепция семейного рекреационно-оздоровительного комплекса
в поселке Комарово Курортного района Санкт-Петербурга**

Уровень образования: бакалавриат

Направление 54.03.01 «Дизайн»

Основная образовательная программа 17Б05-и «Дизайн среды»

Научный руководитель:
Ст. преп. ООП «Дизайн среды»
СПбГУ, член Союза дизайнеров
России
Толстова Александра Андреевна

Рецензент:
Архитектор MLA+
Курочкина Анастасия
Владимировна

Санкт-Петербург
2021

ОГЛАВЛЕНИЕ

Введение

Актуальность проекта и его задачи.....3

ГЛАВА 1. Комплексный анализ пос. Комарово и его северной части

1.1. Историческая справка, градостроительный анализ и транспортная инфраструктура.....6

1.2. Существующие рекреационные объекты на территории пос. Комарово.....8

1.3. Природные и микроклиматические особенности11

1.4. Комплексный анализ территории проектирования.....14

ГЛАВА 2. Развитие рекреационно-оздоровительной среды

2.1. Санатории и базы отдыха - отечественный опыт.....17

2.2. Организация среды для отдыха на природе - мировой опыт....22

2.3. Различные виды терапии и их влияние на здоровье людей.....26

ГЛАВА 3. Проектное предложение

3.1. Концепция проекта.....32

3.2. Зонирование территории.....33

3.3. Объемно-пространственное решение35

3.4. Ландшафтные решения.....37

Заключение.....40

Список литературы.....42

Приложение.....46

Введение

Актуальность проекта и его задачи

В последние десятилетия темп человеческой жизни резко увеличился, в особенности в крупных городах. Люди всё чаще стремятся перебраться в мегаполис в погоне за наилучшими условиями жизни и карьерными достижениями. Однако со временем многие из них начинают замечать у себя повышенную умственную и физическую усталость, апатичность, раздражительность и нежелание браться за какую-либо работу, и это не удивительно. Городской образ жизни имеет определенные недостатки и временами осложняет жизнедеятельность разными стресс-факторами и неблагоприятной экологией, что не может не накладывать свой отпечаток на психоэмоциональное и физическое состояние человека. Каждый день городской житель вынужден обрабатывать и реагировать на огромный поток информации и сигналов, контактировать с большим количеством людей, переносить проблемы транспортных заторов, выполнять разные по сложности и важности задачи за короткий промежуток времени¹. Ежедневное однообразие таких действий и проблем приводят к рутинному образу жизни и еще больше увеличивают воздействие стресса.

В попытках отдохнуть множество людей стараются уехать подальше от города и стать ближе к природе, ведь окружающий живописный ландшафт успокаивает нашу нервную систему, заряжает жизненной энергией и стимулирует хорошее самочувствие и настроение. Особенно сильное оздоровительное влияние отмечается у отдыхающих в лесных зонах. Этими причинами и обосновывается строительство многих баз и санаториев в удаленных лесных уголках, где человек может испытать наибольшее единение с природой и животным миром, и восстановить свои моральные и физические силы за счет целебного воздуха и умиротворяющей обстановки.

¹ Кружкова О. В. Городской средовой стресс: восприятие реальности и гипотетическая оценка / О. В. Кружкова // Конфликтогенность современности : коллективная монография / Урал. гос. пед. ун-т, Ин-т психологии ; [отв. ред. Л. А. Максимова]. — Екатеринбург, 2014. — С. 83-101.

В Санкт-Петербурге такой лечебно-оздоровительной лесной зоной является Курортный район, расположившийся вдоль северного берега Финского залива. Данная территория обладает большим ландшафтно-терапевтическим потенциалом и исторически известна как центр рекреационного туризма. Удачное географическое расположение и мягкий морской климат способствовали строительству оздоровительных детских лагерей, санаториев, отелей и баз отдыха.

Для одного из поселков Курортного района, а именно поселка Комарово, в формате магистерской диссертации на кафедре градостроительства СПбГАСУ в 2020 г. была разработана концепция его развития как историко-культурного туристического комплекса. Создание концепции связано с повышенным вниманием к проблеме устойчивого развития малых исторических поселений, а особенно с важностью развития внутреннего туризма.² Туристическое развитие поселка предполагает улучшение различных инфраструктур: социальной, транспортной, культурной, развлекательной, и в том числе рекреационной. Для реализации развития рекреационной инфраструктуры автором было выдвинуто предложение по созданию базы отдыха на незастроенном лесном участке.

Потребность современного горожанина в психо-физическом восстановлении и градостроительная концепция по развитию посёлка Комарово обосновывают актуальность проекта и отражаются в его главной цели.

Цель проекта: создать многофункциональную круглогодичную базу отдыха с применением принципов терапевтического ландшафта для более быстрого и комфортного психологического восстановления отдыхающих.

Задачи:

- провести комплексный анализ территории проектирования;
- проанализировать современный мировой и отечественный опыт создания баз отдыха;

² Ж.Ж.Байгаскинова «Формирование туристической дестинации в пос.Комарово Курортного района Санкт-Петербурга» – дис. 07.04.04 СПбГАСУ – 2020 – 102 с.

- провести анализ теоретических материалов по теме «ландшафтотерапия» и «арт-терапия»;
- спроектировать базу отдыха с максимально возможным сохранением лесных массивов на участке;
- предложить функциональное наполнение и сценарий круглогодичного использования базы;
- разработать объемно-пространственное и ландшафтное решения.

ГЛАВА 1

Комплексный анализ пос. Комарово и его северной части

1.1. Историческая справка, градостроительный анализ и транспортная инфраструктура

До открытия железной дороги территория современного поселка была почти незаселенной. В те времена она носила название «Хирвисуо», что с финского означает «Лосиное болото». Бурное строительство и развитие поселка пришлось на начало XX века благодаря дачному буму. Позднее название местности переименовали на «Келломяки», что переводится как «Колокольная горка». Железнодорожная платформа была открыта здесь в 1901 году, а в 1903 году преобразована в станцию «Келломяки» в честь нового названия посёлка.

К 1916 году в посёлке уже насчитывалось около 800 дач. Схему застройки Келломяк составлял служивший в Выборгской губернской землеустроительной конторе помощник землемера Элиас Аугуст Пипониус. Планировка территории была выполнена в продольно-поперечном порядке и большинство улиц пересекались под прямыми углами. Поскольку население Келломяк было преимущественно русским, то и улицы поселка носили русские названия. В 1948 году было принято решение о переименовании посёлка в Комарово в честь президента Академии наук СССР В.Л. Комарова, которому на тот момент в посёлке была предоставлена государственная дача. Параллельно шел процесс переименования улиц поселка. Чуть более десятка улиц сохранило свои старые русские названия, 10 улиц получили названия по природным, географическим и местным признакам, а свыше 20 улиц поселка были переименованы в соответствии с идеологическими установками, господствующими в социалистическом обществе.³

На данный момент до поселка можно добраться следующими способами: 1) железнодорожным транспортом от Финляндского вокзала Санкт-Петербурга до

³ Wap.komarovo.forum24.ru [Электронный ресурс] -- 2021. — История посёлка Комарово URL: <http://wap.komarovo.forum24.ru/?1-3-0-00000002-000-0-0> (дата обращения: 03.03.2021)

станции «Комарово», 2) на автомобиле по Зеленогорскому шоссе, которое связано с Западным Скоростным Диаметром, и по Приморскому шоссе, которое идет вдоль Финского залива, 3) на автобусе или маршрутке по Приморскому шоссе. (Рис. 1.1.1)

Железная дорога, проходящая параллельно с Зеленогорским шоссе, разделяет поселок на две части. Каждая из частей получила своё название по одноименным улицам: северная территория от ж/д путей получила название «Лесная сторона», а южная, что ближе к Финскому заливу – «Морская сторона».

В обеих частях поселка также расположены дома творчества писателей и театральных деятелей, дачи Литфонда и театрального общества, но многие из них находятся в полуразрушенном состоянии.

В Лесной стороне находится здание администрации, почта-банк, большой спортивный стадион, баня, две детских площадки и небольшой Комаровский сквер. (Рис. 1.1.2) От него по пути к Щучьему озеру расположено небольшое кладбище, где захоронены видные деятели науки и культуры, чья жизнь и деятельность были так или иначе связаны с пребыванием в Комарово.

В Морской части поселка расположено несколько домов отдыха и санаториев, построенных еще в прошлом веке, а также конноспортивный клуб, где часто проводятся соревнования. Ближе к заливу находится эко-тропа «Комаровский берег».

Заведений общественного питания в самом Комарово крайне мало, все рестораны находятся на берегу Финского залива, на Приморском шоссе. Единственный маленький продуктовый магазин находится рядом с ж/д станцией «Комарово», а крупные магазины, аптеки, заправка, больница находятся в городе Зеленогорске и посёлке Репино.

Главная проблема Комарово – отсутствие транспортной связи между частями поселка. При необходимости попасть на автомобиле из морской части в лесную приезжающим необходимо будет делать объезд через соседний посёлок Репино, что значительно снижает туристическую привлекательность Лесной стороны и затрудняет передвижение самих жителей поселка. Пешеходное

движение осложнено высокой плотностью автомобильного потока на магистралях, отсутствием тротуаров и наземного железнодорожного перехода. Также к транспортным проблемам можно отнести дефицит парковок вблизи туристических объектов, отсутствие велодорожек и разделения пешеходного и автомобильного потоков на всей территории поселка Комарово.

Исходя из проведенного анализа можно отметить, что посёлок исторически являлся рекреационной территорией, куда стремились уехать отдохнуть городские жители, в особенности деятели науки и культуры, однако на данный момент развитие инфраструктуры поселка заторможено, что сказывается в большей степени на туристической сфере и вызывает отток жителей и отдыхающих.

1.2. Существующие рекреационные объекты на территории пос. Комарово

В исторической литературе есть сведения, что в начале XX века в поселке известным логопедом А.К. Рейхе был основан санаторий для пациентов, страдающих заиканием. В двадцатых годах в поселке существовало много мелких гостиниц и пансионатов для отдыха.

После Второй мировой войны поселок стал курортной зоной. В старых дачах поселка разместились детские оздоровительные учреждения: летние выездные детские сады, пионерские лагеря, и в том числе детский санаторий для лечения детей с церебральным параличом, в дальнейшем – «Детский психоневрологический санаторий «Комарово».⁴

На сегодняшний день в Курортном районе в целом наибольшее внимание уделяется развитию лечебно-оздоровительных объектов, которые в большей степени удовлетворяют запросы существующей его целевой аудитории (Рис.1.2.) . Сеть постоянно действующих санаториев, пансионатов, домов отдыха,

⁴ Sankomarov.ru [Электронный ресурс] – 2021. – СПб ГБУЗ «Детский психоневрологический санаторий «Комарово» URL: <http://sankomarov.ru> (дата обращения: 11.03.2021)

туристических баз и профилакториев насчитывает более 40 единиц и 55 детских выездных учреждений.

Непосредственно в посёлке Комарово пользуются спросом следующие учреждения (Рис. 1.2.1) :

1) **Оздоровительно-реабилитационный центр «Спутник»**, в котором проводят восстановления после инсультов, инфарктов, полученных черепно-мозговых травм и операционных вмешательств на сердце.⁵ Центр имеет свою маленькую прилегающую лесную территорию с тропинками для прогулок под соснами, зоной отдыха и беседкой. (Рис 1.2.2)

2) **Детский психоневрологический санаторий «Комарово»**. Здесь проводится диагностика, лечение, обучение и воспитание детей с неврологическими заболеваниями.⁶ Основная территория санатория – небольшой сосновый лес чередующийся открытыми пространствами, спортивными и игровыми площадками. В центре участка находятся двухэтажные кирпичные жилые корпуса. Благоустройство представлено локально расположенными скамейками, беседкой и фонарями вдоль главных дорог. (Рис 1.2.3)

3) **Спортивно-оздоровительный комплекс «Комарово»**.⁷ Он представляет собой пространство для тренировок спортивных коллективов Санкт-Петербурга и Ленинградской области. Комплекс находится среди соснового леса на окраине поселка рядом с конноспортивным клубом. Все жилые корпуса очень старые, многие постройки деревянные, пешеходные дорожки не благоустроены, некоторые из них выложены дорожными плитами. Для отдыха есть беседка, садовые качели и несколько скамей. Уличное

⁵ Sputnik-komarovo.ru [Электронный ресурс] – 2021. – Оздоровительно-реабилитационный центр «Спутник» URL: <https://sputnik-komarovo.ru/> (дата обращения: 03.03.2021)

⁶ Sankomarovo.ru [Электронный ресурс] – 2021. – Структура санатория. СПб ГБУЗ «Детский психоневрологический санаторий «Комарово» URL: <http://www.sankomarovo.ru/about/poleznaya-informatsiya/> (дата обращения: 11.03.2021)

⁷ Vk.com [Электронный ресурс] – 2021. – Спортивно-оздоровительный комплекс «Комарово» URL: <https://vk.com/sokkomarovo> (дата обращения: 11.03.2021)

спортивное оборудование устаревшее, а функцию стадиона выполняет лесная поляна. (Рис 1.2.4)

В соседнем с восточной стороны от пос. Комарово пос. Репино также расположены оздоровительные и рекреационные объекты.

Наиболее крупным из них является **пансионат «Заря»**.⁸ Социально-оздоровительный центр, принимающий преимущественно пожилых людей и пенсионеров с ограниченными возможностями. В пансионате проводится большая культурная и спортивная работа для всех посетителей. Территория пансионата достаточно обширная и покрыта смешанным лесом. Помимо не новых многоэтажных жилых корпусов, спортивных площадок, есть свой отдельный парк с прудами, прогулочными дорожками как через поляны, так и через лесную местность, скульптурами, цветущими газонами и местами для отдыха. (Рис 1.2.5)

В городе Зеленогорске, примыкающим к территории пос. Комарово с западной стороны, также достаточно широко представлены традиционные базы отдыха и санатории.

Как пример подобных объектов, можно рассмотреть **детский санаторий «Звёздочка»**.⁹ Санаторий специализируется на лечении детей дошкольного возраста и младших классов с заболеваниями органов дыхания и оказывает услуги климатолечения, диетолечения, физиотерапии и галотерапии и обучения по дошкольной и школьной программе. Территория находится в зоне сосново-березового леса, на ней высажено множество кустов сирени, сооружено большое количество детских площадок, игровых домиков, скамеек, клумб и газонов. Прогулочные дорожки имеют асфальтовое или набивное покрытие. (Рис 1.2.6)

⁸ Zaryahotel.ksp.gov.spb.ru [Электронный ресурс] -- – 2021. — СПб ГБУ СО "Пансионат "Заря" URL: <http://zaryahotel.ksp.gov.spb.ru/> (дата обращения 16.04.2021)

⁹ Dsanzv.ru [Электронный ресурс] -- – 2013. — “Звездочка” детский санаторий URL: <http://dsanzv.ru/o-nas/nasha-istoriya/> (дата обращения 16.04.2021)

Среди взрослых наибольшим спросом пользуется **санаторий “Северная Ривьера”¹⁰**, которая является учреждением, занимающимся лечением заболеваний пищеварительной, сердечно-сосудистой, дыхательной, нервной и опорно-двигательной систем. Объект находится в прибрежной зоне и имеет выход к заливу. На протяженной лесной территории располагаются лечебно-диагностический корпус, жилой корпус, кафе у залива, коттеджи для отдыхающих, зона проката спортивного инвентаря, часовня, бассейн, тренажерный зал и множество парковых и лесных тропинок. (Рис 1.2.7)

Вывод

Таким образом, можно сделать вывод, что среди всех пользующихся популярностью санаториев, пансионатов, самые распространенные проблемы это устаревшие общественные здания и жилые корпуса, маленькая территория и отсутствие полноценного благоустройства отвечающего современным потребностям.

1.3. Природные и микроклиматические особенности

Рельеф

Курортный район, в котором находится поселок Комарово, расположен на северо-западе Санкт-Петербурга, на побережье Финского залива полосой средней ширины 6-8 км и длиной более 50 км ¹¹.

Территория находится на стыке двух крупнейших тектонических структур: Балтийского щита и Русской платформы, что привело к разнообразию рельефа местности и уникальным чередованиям ландшафтов. Здесь есть низины, возвышенности, плоские равнины, разрезаемые реками и ручьями, дюнные холмы. Живописный рельеф связан с деятельностью ледника, который несколько десятков тысяч лет назад накрыл всю территорию северо-запада

¹⁰ Kurortriviera.ru [Электронный ресурс] -- – 2021. — “Северная Ривьера” санаторий URL: <https://kurortriviera.ru/o-sanatorii/> (дата обращения 20.04.2021)

¹¹ Sankurtur.ru [Электронный ресурс] -- – 2003. — Курортный район Санкт-Петербурга: лечение в санаториях, отдых. URL: <http://www.sankurtur.ru/russia/zone/415> (дата обращения: 11.03.2021)

России. Следы его деятельности — это ледниковые озера, огромные валуны, попадающиеся между холмами, впадины и болота, песчаные пляжи ¹².

Вдоль берега Финского залива тянется нижняя приморская терраса, высотные отметки которой изменяются от 0 до 8 метров. Уклон поверхности направлен в сторону залива. Терраса сложена морскими песками ¹³. Береговая линия в районе Комарово извилистая.

Климат

Климат Курортного района умеренный и влажный, переходный от морского к континентальному. Для района характерна частая смена воздушных масс, обусловленная деятельностью циклонов, которые проходят вдоль Финского залива, что приводит к большой изменчивости погоды.

Положение Курортного района Санкт-Петербурга на побережье Финского залива, а также близость Балтийского моря придают его климату черты морского с умеренно-теплым влажным летом и довольно продолжительной умеренно-холодной зимой. Средняя температура в июле 17,8 °С, январе -7,8 °С. Самым холодным месяцем в году является февраль (средняя t° - 9 °С), что также обусловлено спецификой морского климата. Снежный покров устанавливается во второй половине ноября и держится до середины апреля. В год выпадает около 650 мм осадков, преимущественно в июне-августе. Средняя годовая относительная влажность около 80 %. ¹⁴

Преобладающими ветрами являются ветра западных и юго-западных направлений. Они несколько сильнее на побережье и слабее на возвышенности за счёт соснового леса, песчаных холмов, которые создают естественную преграду.

¹² Dic.academic [Электронный ресурс] -- -- 2010. — Литосфера Курортного района Санкт-Петербурга. URL: <https://dic.academic.ru/dic.nsf/ruwiki/1313842> (дата обращения: 11.03.2021)

¹³ Virtmuseum.spb.ru [Электронный ресурс] -- -- 2007. — Рельеф Курортного района. URL: http://virtmuseum.spb.ru/interactive_map/relief.php (дата обращения: 11.03.2021)

¹⁴ Wikipedia [Электронный ресурс] -- -- 2021. — Зеленогорск (Санкт-Петербург). URL: [https://ru.wikipedia.org/wiki/Зеленогорск_\(Санкт-Петербург\)](https://ru.wikipedia.org/wiki/Зеленогорск_(Санкт-Петербург)) (дата обращения: 11.03.2021)

Почвы, растительность и животный мир

Курортный район, как и Ленинградская область, располагается в лесной зоне, на юге подзоны тайги, в месте ее перехода в подзону смешанных лесов.

До основания посёлка Комарово территория была покрыта хвойными лесами (сосновые и еловые) с примесью широколиственных пород, а также низинными болотами. Сейчас в районе посёлка сохранились большие хвойные массивы (преобладает сосна), сменяющиеся лиственными рощами (берёза, ольха, осина, ива). Преобладают песчаные, подстилаемые суглинками и глинами торфянистые подзолы иллювиально-гумусовые почвы.¹⁵

В окрестностях посёлка иногда встречаются лисица, лось, ондатра и белки. Водится большое количество птиц (чайка, ястреб, сова, ворона, утка и т.д.), пресмыкающихся (уж, ящерица) и беспозвоночных¹⁶.

Курортные факторы

Курортный район является морским климатическим курортом, однако наибольшее оздоровительное воздействие имеют его хвойные леса. Воздух данного леса насыщен отрицательными ионами и оказывает на человека сильный антиоксидантный и успокаивающий эффект. Характерное отсутствие резких колебаний температуры и влажности оказывает благоприятное воздействие на страдающих сердечно-сосудистыми заболеваниями и гипертонической болезнью. Умеренные ветры в хорошие летние дни способствуют «вентиляции» курортной зоны, уменьшают разницу между дневной и ночной температурами, приносят с залива свежий, бодрящий воздух. Все это помогает климатолечению, активно применяемому в санатории¹⁷.

¹⁵ Wikipedia[Электронный ресурс] -- – 2021. — Зеленогорск (Санкт-Петербург). URL: <https://ru.wikipedia.org/wiki/> (дата обращения: 11.03.2021)

¹⁶ Dic.academic [Электронный ресурс] -- – 2010. — Животный мир Курортного района. URL: <https://dic.academic.ru/dic.nsf/ruwiki/1301790> (дата обращения: 11.03.2021)

¹⁷ Kurort.ru [Электронный ресурс] -- – 2021. — Сестрорецкий курорт. Климатолечение. URL: <https://kurort.ru/medical-resources/climate-healing/> (дата обращения: 11.03.2021)

Купальный сезон начинается примерно со второй половины июля и продолжается до конца августа. Пологое морское дно образует песчаное мелководье, очень удобное для купания детей.

Запасы хлоридной натриевой (Сестрорецк) и хлоридно-гидрокарбонатной кальциево-натриевой воды (Зеленогорск) вместе с сапропелевыми глинами – так называемыми гитиями – и собственными источниками минеральной воды (Сестрорецк) выгодно отличает Курортный район от остальных оздоровительных учреждений Северо-Запада.¹⁸

1.4. Комплексный анализ территории проектирования

Расположение

Территория имеет выгодное расположение: она находится в центральной части северной стороны поселка, недалеко от здания администрации и муниципального спортивного стадиона, и при этом вдали от железнодорожных путей и автомагистралей, что делает объект изолированным от лишнего транспортного шума, чему также способствуют зеленые насаждения, сохраненные на всем частном секторе.

С точки зрения транспортной доступности, территория имеет удобные подъезды и пешеходные пути, которые ведут от железнодорожной станции (2-я Дачная улица) и Зеленогорского шоссе (4-я Дачная) к участку. На данный момент участок ограничен лишь двумя улицами: 4-й Дачной, проходящей по западной границе территории в виде протоптанной тропинки, и пешеходной лесной улицей Островского, проходящей по южной границе. С северной и восточной части участка пешеходные и проезжие маршруты отсутствуют.

На основе существующего градостроительного предложения по развитию посёлка Комарово, с обеих сторон территории проектирования запланирована организация полноценных проездов, что благоприятно для строительства базы и ее дальнейшего использования. (Рис 1.4.1)

¹⁸ Sankurtur.ru [Электронный ресурс] -- – 2003. -- Курортный район Санкт-Петербурга: лечение в санаториях, отдых. URL: <http://www.sankurtur.ru/russia/zone/415> (дата обращения: 11.03.2021)

Согласно установленным границам в процессе проектирования, участок имеет следующие габаритные размеры: северная граница – 417 м, южная – 323 м, западная – 368 м, восточная – 298 м, юго-восточный угол участка – 91 м граница, параллельная южной, и 70 м параллельная восточной. Итого общая площадь территории – 16,6 га. (Приложение 1)

Функциональное зонирование

Участок для разработки базы отдыха находится на границах следующих функциональных зон (Рис. 1.4.2.):

1ЖД – зона застройки индивидуальными и/или блокированными жилыми домами, коллективных садоводств с включением объектов общественно-деловой застройки и инженерной инфраструктуры, связанных с обслуживанием данной зоны;

РЗ – зона объектов отдыха, спорта, досуга и развлечений, туризма и санаторно-курортного лечения, гостиниц и пансионатов, дачного фонда с включением объектов инженерной инфраструктуры, связанных с обслуживанием данной зоны.

База отдыха предусматривает строительство жилых индивидуальных зданий, зданий общественного назначения (питание, развлечение), при желании также строительство спортивных сооружений, зон отдыха и досуга, оздоровительных комплексов. Данные пункты соответствуют назначениям функциональных зон, что говорит о рациональном использовании территории.

Общее описание

Объект проектирования расположен в зоне сосново-березового леса, что делает воздух максимально обогащенным кислородом и фитонцидами, которые оздоравливающе воздействуют на организм человека. На зонах, прилегающих к дорогам, местами растут клен, ель и рябина. (Рис.1.4.4) В нижнем ярусе лес покрыт чернично-брусничным кустом и папоротниками. Перепад высот между самыми дальними точками не более одного метра, оврагов на территории проектирования нет, по периметру организованы канавы для отвода воды. В

северо-восточной части наиболее заболоченная территория леса, водоемы отсутствуют. (Рис. 1.4.3)

С точки зрения инсоляции, территория недостаточно получает солнечного света по причине высокой плотности лесного массива. В дальнейшем при разработке проекта уровень инсоляции повысится за счет увеличения пространств открытого типа.

Вывод

В результате комплексного анализа места проектирования можно сделать вывод о том, что территория имеет большой потенциал для дальнейшего развития и преобразования для использования в качестве базы отдыха по следующим критериям:

- регион проектирования (поселок Комарово) исторически сложился как загородный курорт;
- регион находится в зоне комфортных климатических условий и живописных природных мест;
- климат и природа оказывают лечебно-терапевтический эффект;
- на территории расположено большое количество санаториев, пансионатов, лагерей для лечения и оздоровления людей, но многие из них начинают устаревать;
- участок находится в зоне, с разрешением на застройку рекреационными объектами.

В настоящее время средовые условия объекта можно считать благоприятными и для дальнейшего проектирования необходимо будет учитывать рельеф и ландшафт местности, функциональное назначение территории и градостроительные предложения по развитию.

ГЛАВА 2

Развитие рекреационно-оздоровительной среды

2.1. Санатории и базы отдыха – отечественный опыт

1) Отель «Точка на Карте» (Приозерск) ¹⁹

Авторы проекта: архитектурное бюро RHIZOME (Санкт-Петербург)

Расположение: Ленинградская область, Приозерск, ул. Заозерная

Год реализации: 2017

Общая площадь всего отеля: 1500 м²

Площадь территории: ~ 12 га

Вид планировочной структуры территории: пейзажная

Количество номеров: 46, из которых 37 номеров и 9 гостевых домов

Площадь номеров: 2х-местный – 18 м², 4х-местный – 36 м², 4х-местный гостевой дом – 34 м²

Количество проживающих: до 122 человек

Сезонность: круглогодичный отель.

Характер ландшафта. Благоустройство.

Загородный отель «Точка на Карте» находится в 120 км от Санкт-Петербурга и расположен на песчаном берегу устья реки Вуокса (Рис. 2.1.1). Холмистый берег окружен сосново-еловым лесом и камышовыми зарослями. При строительстве одной из главных задач было сохранить лес, поэтому все объекты комплекса вписаны между деревьями. Большая часть прогулочных дорожек имеет набивное покрытие, малая – вымощена деревянными настилами. Освещение территории представляет из себя линию низких наземных светильников вдоль основных пешеходных маршрутов.

Функциональное наполнение объекта.

Заезд на территорию осуществляется с улицы Заозерная на общую охраняемую парковку, рядом с которой располагается здание администрации. Далее следует пешеходная дорога к жилым блокам и гостевым домам, которую

¹⁹ Rhizomegroup.eu/ru [Электронный ресурс] -- -- 2021. -- Загородный отель «Точка на карте», Приозерск URL: <http://rhizomegroup.eu/ru/menu/projects/architecture/tochka-na-karte-priozersk.html> (дата обращения: 11.03.2021)

в случае необходимости можно использовать под проезжую. К прибрежному ресторану ведет пешеходная лесная дорожка от гостевых номеров и технический проезд от места парковки. На самой прибрежной территории есть открытые зоны барбекю, площадка с кострищем и винотека. Для более активного отдыха есть возможность взять в прокат велосипеды и бадминтон, а для спокойного - заняться йогой в панорамном доме или на его террасе. Также вблизи жилых корпусов с семейными номерами сооружена детская деревянная площадка под стать сосновому лесу.

Характер архитектурного облика.

Наибольшее воздействие на поиск архитектурных решений проекта оказала карельская природа. Отделка фасадов жилых блоков выполнена из дерева цвета сосновой коры и темного металла, тем самым интегрируя их в окружающий ландшафт. Все номера имеют панорамное остекление, что позволяет вовлечь природу в интерьер и сделать его частью, повысив тем самым психологический комфорт отдыхающих.

Одноэтажное административное здание также в отделке сочетает черный металл и дерево, при этом имеет акцент в виде белой террасы, что выделяет эту часть комплекса на фоне леса и отлично ориентирует гостей на большой территории.

Жилой корпус представляет из себя 16 двухэтажных блоков, соединенных между собой террасами, имеющими отдельные лестничные подходы к каждой из них. Каждый блок состоит из двух модулей габаритами 3,5х7 м, которые собираются на производстве и доставляются уже с готовой инженерией и сантехникой, после чего остается только расставить мебель. Модульная технология позволила расположить блоки с минимальным ущербом для природы и сократить временные и финансовые затраты на строительство загородного отеля.

Отдельно стоящие три гостевых дома имеют аналогичный архитектурный стиль. Каждый из домов приподнят над землей за счет свайных конструкций для наибольшей устойчивости и минимизирования появления грязи и воды на

террасе, особенно в период таяния снегов. Частично крытые террасы по площади сопоставимы с размером внутреннего помещения, что позволяет использовать пространство в любое время года и для разных сценариев времяпровождения.

2) Отель «Точка на Карте» (Видлица) ²⁰

Авторы проекта: архитектурное бюро RHIZOME (Санкт-Петербург)

Расположение: Республика Карелия, Олонецкий район, с. Видлица

Год реализации: 2020

Общая площадь всего отеля: 866 м²

Площадь территории: ~ 5 га

Вид планировочной структуры территории: пейзажная

Количество номеров: 15 домов

Площадь номеров: 4х-местный дом – 38 м² (+ открытая терраса 20 м²)

Количество проживающих: до 60 человек

Сезонность: круглогодичный отель.

Характер ландшафта. Благоустройство.

Отель находится на восточном побережье Ладожского озера вдали от населенных пунктов (Рис. 2.1.2). Индивидуальные жилые дома прячутся среди дикого соснового леса Карелии с видом на песчаный пляж и огромное озеро, кажущееся морем. Все эти природные факторы определили технологию строительства, вид и масштаб архитектуры, выбор материалов и вид благоустройства. В жилой зоне удалось оставить лес нетронутым, поэтому роль пешеходных дорожек здесь выполняют лесные тропы. Лишь в общественной зоне частично выполнено зеленое каменное мощение.

Функциональное наполнение объекта.

Около заезда создана парковка на 30 машин и техническая парковка для кафе, расположившегося рядом. Также здесь находится пункт проката спортивного инвентаря: волейбольных мячей, ватрушек (для зимы), принадлежностей для рыбалки, для скандинавской ходьбы и для бадминтона.

²⁰ Rhizomegroup.eu/ru [Электронный ресурс] -- -- 2021. -- Загородный отель «Точка на карте», Видлица URL: <http://rhizomegroup.eu/ru/menu/projects/architecture/tochka-na-karte-vidlitsa.html> (дата обращения: 11.03.2021)

От кафе к зоне леса с домами проложена автомобильная дорога и у каждой группы из четырех домов есть свое индивидуальное парковочное место. Со стороны частной парковки, пешком по лесу, можно добраться до индивидуальных жилых домов, каждый из которых оборудован кухней и сауной. За жилой зоной следует склон и песчаный берег.

Характер архитектурного облика.

15 небольших гостевых домов индивидуального проживания располагаются вдоль линии берега в два ряда: первый ряд - прибрежные дома, второй - лесные. Все они возведены по модульной технологии, где каждый дом состоит из двух модулей и напоминает в плане латинскую букву L, а панорамные окна и терраса создают ощущение уединения на природе. Сбереечь лес и подстроиться под его рельеф позволили свайные конструкции, а также особенности навесов, которые спроектированы вокруг сосновых стволов.

Главной задачей было создать выразительный архитектурный образ, при этом сохранив идею серийного производства. Он реализуется в четырех вариантах и все они отличаются фактурой (от гладких до ребристых), навесами (от монолитных до «парящих») и площадью распределения материалов на фасаде. Объединяют их виды материалов (дерево и металл) и единая цветовая гамма (светлый древесный и черный цвета).

Кафе, находящееся вдали от жилой зоны, имеет тот же архитектурный стиль, но выполнено из сосновой древесины более темного оттенка. Вместимость помещения: 24 посадочных места, и дополнительные 20 на террасе. Конструкция террасы позволила сохранить окружающие деревья.

3) Курорт “Охта Парк”²¹

Авторы проекта: Инженерно-строительная компания «Росинжиринг» (Санкт-Петербург)

Расположение: Ленинградская область, Всеволожский р-н, дер. Мистолово

Год реализации: 2015г - реконструкция курорта

²¹ Ohtapark.ru [Электронный ресурс] -- 2021. -- Курорт “Охта парк” URL:<https://ohtapark.ru/> (дата обращения: 18.03.2021)

Общая жилая площадь: ~ 5000-6000 м²

Площадь территории: ~ 16 га (без горнолыжной зоны)

Вид планировочной структуры территории: регулярная

Количество номеров: 102 (62 коттеджа и 40 гостиничных номеров)

Площадь номеров: 22 м² – номер (до 4-х человек), 47 м² – коттедж (до 4-х человек), 79 м² – коттедж (до 10 человек), 128 м² – дом (до 16 человек), 164 м² – дом (до 8 человек)

Количество проживающих: ~ до 400 человек

Сезонность: круглогодичный курорт

Характер ландшафта. Благоустройство.

Один из наиболее посещаемых загородных курортов Санкт-Петербурга и Ленинградской области расположен всего в 10 км от города (Рис. 2.1.3). На его территории сохранен сосново-елово-березовый лес, чередующийся с открытыми пространствами. Проезды заасфальтированы, в частности в жилой зоне, однако подходы к домам индивидуального проживания вымощены газонной плиткой и имеют деревянные помосты. Некоторые лесные дорожки выполнены из каменного мощения, но большая часть из набивного покрытия. Вдобавок спроектирована ледовая трасса, которая работает даже при плюсовой температуре.

В большей степени курорт имеет естественный лесной ландшафт, но в зонах массовой вырубki обустроены газоны с живой изгородью и кустовые регулярные посадки. Помимо этого сооружен “зоопарк” из зеленых скульптур животных, которые расставлены группами по всему курорту, как и разнообразные деревянные скульптуры.

Также на территории располагаются разно размерные пруды: маленький – с системой фонтанов и окружающими его беседками; большой, через который перекинуты мостики, окруженный тропиной сетью, беседками и деревянными настилами. Скамьи в основном выполнены из крупных бревен или металла с деревянной отделкой.

Световое оборудование представлено в виде высоких лаконичных фонарей и низких уличных светильников, а в ночное время суток присутствует сценарий цветного освещения деревьев и некоторых зон курорта.

Функциональное наполнение объекта.

Объект состоит из гостинично-коттеджного комплекса, группы бассейнов под открытым небом, спа-банной зоны, ресторана, кафе у горнолыжных трасс, детского клуба, контактного зоопарка, спортивных площадок (для баскетбола, волейбола, тенниса, футбола, мини-гольфа) и зон проката инвентаря: летом – велосипеды, роликовые коньки и лонгборды, самокаты, велосмобили и беговелы, технологичные гироскутеры, в зимнем сезоне – горные лыжи и сноуборды, фигурные и хоккейные коньки, беговые лыжи. В зимнее время доступны лесной каток и снежные горки для катания на ватрушках. В летнее время дополнительно работают веревочный парк, детский парк развлечений и летние ватрушки. Также к территории прилегает бесплатная парковка на 1200 мест.

Характер архитектурного облика.

Архитектура курорта преимущественно деревянная, начиная от гостиничного комплекса и заканчивая малыми архитектурными формами. Почти все дома индивидуального проживания, ресторан и гостиница выполнены в стиле альпийского шале. Выбор именно этого стиля обоснован горнолыжными трассами, которые занимают больше половины части курорта и являются главной точкой притяжения отдыхающих.

2.2. Организация среды для отдыха на природе - мировой опыт

1) Отель Verholy Relax Park ²²

Авторы проекта: архитектурное бюро YOD Design Lab (Киев, Украина)

Расположение: Украина, Полтавская область, Полтавский район, село Верховлы

Год реализации: 2015 - 2020

Общая жилая площадь: 1846 м²

²² Verholy.com [Электронный ресурс] -- – 2021. — Релакс-парк “Верхолы” URL:<https://verholy.com/> (дата обращения: 18.03.2021)

Площадь территории: ~ 5 га

Вид планировочной структуры территории: регулярная

Количество номеров: 47 (25 коттеджей и 22 номера)

Площадь номеров: 80 м² – коттедж (до 3-х человек), 46 м² – коттедж (до 3-х человек), 35 м² – коттедж (до 2 человек), 37 м² – номер (до 2 человек)

Количество проживающих: до 99 человек

Сезонность: круглогодичный курорт

Характер ландшафта. Благоустройство.

Отель расположен в 8 км от города Полтава посреди соснового леса. Главной идеей проекта было интегрировать архитектуру в ландшафт, поэтому при строительстве не было вырублено ни одного дерева. Реализовать такую цель позволило достаточное количество открытых свободных от деревьев пространств в лесу. (Рис.2.2.1)

Жилая зона организована в среде естественного ландшафта, общественная — на открытых пространствах с применением регулярного озеленения. Основные посадки представлены такими растениями как катальпы, ели, можжевельники, туи и молодые сосны.

В центре территории находится пруд с фонтанами, вдоль которого сооружена деревянная терраса со скамьями для отдыха, а также летняя терраса ресторана.

Дороги территории вымощены розовой и серой тротуарной плиткой, как и подходы к коттеджам в лесной зоне.

Для освещения отеля использованы современные лаконичные высокие фонари нескольких типов и низкие наземные светильники.

Функциональное наполнение объекта.

Территория делится на три зоны: въездная, общественная, жилая.

Въезд оборудован парковкой. За ней следует здание администрации и группа самых крупных коттеджей. Далее на территории размещены отель с сезонным открытым бассейном и террасами для загара, здание для конференций,

ресторан, спа-комплекс и детская площадка. В самой отдаленной части находятся дома индивидуального проживания.

Из дополнительных функций: есть гамаки в лесу, велопрокат и по соседству находится площадка для верховой езды.

Характер архитектурного облика.

Объекты базы не имеют как такого единого стиля. Частично это можно объяснить тем, что объекты проектировались индивидуально, а не в комплексе, и реализовывались в разные годы. Многие постройки объединены лишь использованием одних и тех же материалов: черного металла и темно-коричневого дерева. Но в зависимости от типа здания (жилое или общественное) отделочный материал имеет разный размер и фактуру.

Планировочное решение зданий довольно лаконично: все они имеют в плане форму прямоугольника. Здания общественного назначения двухэтажные, жилого – одноэтажные.

Основные материалы отделки фасадов: доска, металл, пластик, штукатурка, камень, стекло. Здание администрации, ресторан, конференц-центр, отель и спа отделаны камнем на уровне цоколя, оштукатурены по первому и второму этажу, а завершением являются деревянные крыша и вертикальные элементы. Маленькие гостевые дома приподняты над землей за счет свай, имеют панорамное остекление с зеркальным эффектом, что позволяет им как бы “спрятаться” среди леса, а фасад отделан либо фасадной доской, либо черным пластиком. У каждого дома есть своя деревянная терраса, которая в некоторых случаях окружает ствол дерева, тем самым сохраняя его.

2) Отель «Arctic-TreeHouse-Hotel»²³

Авторы проекта: Studio Puisto (Хельсинки, Финляндия)

Расположение: Финляндия, Лапландия, город Рованиemi, ул. Тарвантие, д. 3

Год реализации: 2016

Общая жилая площадь: 998 м²

²³ Arctictreehousehotel.com [Электронный ресурс] -- – 2021. — Отель “Arctic Tree House” URL: <https://arctictreehousehotel.com/> (дата обращения (дата обращения: 18.03.2021)

Площадь территории: ~ 6 га

Вид планировочной структуры территории: пейзажная

Количество номеров: 37 домов реализованы (из 74)

Площадь номеров: таунхаус из двух блоков по 27 м² каждый – (до 3-х человек), 50м² – индивидуальный дом (до 6 человек)

Количество проживающих: до 111 человек

Сезонность: круглогодичный отель

Характер ландшафта. Благоустройство.

Отель находится на крутом склоне посреди сосново-елово-березового леса. Особенностью региона и отличительным преимуществом отеля является частое северное сияние, которое могут наблюдать все отдыхающие даже из своих номеров.

Концепция проекта предполагала экологическое строительство, поэтому применены технологии интеграции архитектурных объектов в ландшафт с использованием зеленых кровель, это помогает снизить объем и загрязненность ливневых вод, а также сохраняет естественную среду обитания для птиц и насекомых.

Световое загрязнение объекта сведено к минимуму для уменьшения влияния на фауну и для большей видимости ночного неба, при этом освещения достаточно, чтобы безопасно передвигаться по территории. Некоторые деревья подсвечены и создают условия для интуитивной ночной навигации.

Дороги на территории имеют набивное покрытие, а подходы к домам оборудованы деревянными подъемами.

Функциональное наполнение объекта.

Объект содержит в себе минимально-необходимый набор функций: почти всю территорию занимают жилые дома, а на въезде расположено главное здание, которое объединяет в себе администрацию отеля и ресторан с баром (Рис.2.2.2). Из дополнительных функций: предоставление инвентаря для лыжного спорта и рыбной ловли, а также информация об услугах вне отеля (катание на упряжках хаски, экскурсия на оленью ферму, посещение финской сауны).

Характер архитектурного облика.

Небольшие дома индивидуального проживания делятся на два типа и на два архитектурных стиля. Таунхаусы из двух блоков, сборка которых происходит на производстве, сделаны по модульной технологии, а на месте устанавливаются лишь окна и мебель, что позволяет сберечь лес при строительстве. Технология производства, рельеф и климат обусловили архитектуру здания и его дизайн: домик представляет из себя параллелепипед из дерева, стоящий на сваях, фасады которого отделаны красной или черной мозаичной дранкой, что обусловлено образной ассоциацией с чешуйками сосновых шишек.

Более просторные гостевые дома находятся на равнинном участке и также выполнены из модулей, но со скошенной крышей, и обшиты деревом. Сочетание черных металла, дерева и панорамных окон выглядит особенно эффектно и летом, и на фоне заснеженного леса. Дома имеют свою крытую террасу с видом на склон.

Главное здание, в котором расположены стойка регистрации и ресторан, имеет форму пятиконечной снежинки, обшито досками и располагает летней террасой.

2.3. Различные виды терапии и их влияние на здоровье людей

Исследования, проведенные в учреждениях здравоохранения, показывают связь между общением с природой и исцелением. Взаимодействие с природой может служить дополнением к терапевтическому процессу. Как пассивный контакт с ландшафтом, так и более активное взаимодействие с природой, обеспечивают психический и физиологический эффект, который способствует лечению и процессу выздоровления. Рассмотрим некоторые виды терапевтического воздействия на человека.

Хромотерапия

Методика лечения цветом применялась еще в древние времена. В Персии использовали окрашенный свет, полученный из природных минералов цветных

кристаллов, для профилактики заболеваний, связанных с эмоциональным напряжением. В раннем средневековье, врач и философ Авиценна создал атлас для определения взаимосвязи цвета и здоровья человека.

Каждый цвет имеет определенное значение и воздействие: красный цвет – стимулирует нервную систему, улучшает ток крови, помогает в лечении простудных заболеваний; оранжевый – помогает побороть апатию и скуку, лечит заболевания ЖКТ; желтый – поднимает настроение, снижает уровень боли и снимает воспаление; зеленый – снижает уровень агрессии, расслабляет и влияет на заболевания сердца и легких ; голубой и синий – снижают уровень страха и тревоги, лечат бессонницу и заболевания дыхательной системы. Степень воздействия зависит от яркости и размера цветового пятна.²⁴

Природные пейзажи являются яркими примерами разнообразных сочетаний цветов, тем самым оказывая терапевтический эффект на физическое и ментальное здоровье человека. Это является одной из причин почему множество оздоровительных учреждений располагаются в красивых природных зонах и благоустраивают территорию пышной растительностью.

Ароматерапия

Разновидность альтернативной медицины, в которой используется воздействие на организм летучих ароматических веществ, получаемых преимущественно из растений. Травяные ингаляции, аромаванны и сжигание благовоний в древности применялись для поддержания телесного здоровья, молодости и силы духа. Лимон, апельсин, сосна, можжевельник, ладан, шалфей, роза - наиболее часто используемые ароматы, некоторые из которых оказывают расслабляющий эффект, а другие - помогают наполниться энергией.

На территориях санаториев и пансионатов по возможности стараются создавать прогулочные зоны с посадками эфиромасличных растений, которые благотворно влияют на скорость оздоровления и реабилитации:

²⁴ Landscape.totalarch.com [Электронный ресурс] -- – 2021. — Цвет в ландшафтном искусстве. Ландшафтная архитектура и зеленое строительство _URL:http://landscape.totalarch.com/color_landscape_art (дата обращения: 14.05.2021)

“Их применение позволяет не только подавить патогенные бактерии и вирусы, но улучшить химический состав воздуха (увеличивая количество кислорода и уменьшая углекислого газа) и физическое состояние его молекул, ионизируя их, повышая содержание легких отрицательных ионов со снижением тяжелых, что необходимо для здоровья человека.”²⁵

Ароматерапия часто рассматривается в комплексе с хромотерапией, так как они взаимно дополняют и усиливают действие друг друга.

Орнитотерапия

Это лечение различных заболеваний или расстройств человека пением птиц. Даже для здоровых людей полезна орнитотерапия, она помогает снять стресс и зарядить человека положительными эмоциями.²⁶ Ученые утверждают, что в среде, где обитает много птиц, насчитывается большое количество долгожителей. При этом разные птицы влияют на человека по-разному.

Физическая активность

Когда человек испытывает стресс, мышцы его тела находятся в состоянии напряжения, что со временем может привести к перенапряжению и физическим болям. Тревога и дискомфорт в связи с появлением физического недомогания могут в свою очередь привести к еще большему стрессу, создавая тем самым замкнутый круг между ментальным и телесным недомоганием.

Научно доказано, что воздействие физических нагрузок благотворно влияет на человека высвобождением эндорфинов (гормонов радости), которые в свою очередь снижают уровень напряжения и утомления, укрепляя иммунную систему и стимулируя естественные защитные реакции организма. Помимо снятия симптомов переутомления, физические упражнения могут стабилизировать наше общее настроение и помочь отвлечься от негативных мыслей, с которыми мы боремся ежедневно в условиях городского ритма жизни.²⁷

²⁵ Urok.1sept.ru [Электронный ресурс] -- -- 2021. -- Изучение влияния эфирных масел некоторых растений на здоровье. Чевелева Е.Е. URL: <https://urok.1sept.ru/articles/503394> (дата обращения: 11.05.2021)

²⁶ Юрий Харчук - Анималотерапия. Домашние животные и наше здоровье. Феникс. 2007. с. 187

²⁷ Institute of Sport, Exercise & Active Living, Victoria University, Melbourne,

Очевидна связь между окружением и физической активностью, а значит и степенью оздоровительного эффекта на человека. В зависимости от размеров природной территории, её рельефа и климата варьируются виды пространств и троп, их размеры и степень изгибов, а значит и виды спорта, которыми можно заниматься. Большие открытые пространства и равнинные дороги отлично подойдут для активных тренировок в виде велопрогулок и бега, игр в бадминтон, футбола и для создания катка на зимний период. Лесные территории больше располагают к спокойным занятиям, как например йога, пешие прогулки по пересеченной местности, прогулки на лыжах, скандинавская ходьба или к отдыху в виде плавания в бассейне с видом на природу.

Арт-терапия

Главная задача арт-терапии: помочь человеку выразить тревожные переживания и эмоции через творческую деятельность. Художественное создание образа объекта волнения впоследствии помогает разрешить внутренний конфликт человека, тем самым освободив его от напряжения и негативных мыслей.

Важным направлением современной арт-терапии является социальная арт-терапия, имеющая следующие характеристики ²⁸:

- ориентирована на предупреждение и смягчение проблем психосоциального характера, связанных с отношениями людей и социальных групп;
- стремится к повышению эффективности деятельности, качества жизни и отношений людей на основе фактора творческой активности;
- используется с целью развития организаций, личностного и профессионального роста, духовного обогащения и развития людей;
- зачастую применяется за рамками учреждений здравоохранения, образования.

Australia – [Физическая активность и психическое здоровье: фактов всё больше](#). (World Psychiatry 2016; 15: 176-177с.) – Перевод: Мурашко А.А. (Москва).

²⁸ Копытин А.И. Арт-терапевтическая среда с точки зрения клинического, социального и экологического подходов // Медицинская психология в России: электрон. науч. журн. – 2016. – N 1 (36)

Основные виды арт-терапии: рисуночная терапия, танцевальная, игровая, музыкотерапия, сказкотерапия и фототерапия.

Недавние исследования показали, что арт-терапия значительно помогает испытуемым, независимо от пола, возраста и диагноза, улучшить своё эмоциональное и физическое состояние за счет снижения уровня тревоги и боли²⁹ .

«Когда люди постоянно чувствуют боль, они нередко думают, что теряют контроль над собой. Словно боль диктует им, что можно делать, а что нет. Практика арт-терапии помогает вернуть чувство власти над своим телом через самовыражение и создание чего-то уникального».³⁰

Вывод

Проанализировав существующие проекты баз отдыха на основании отечественного и мирового опыта, можно сделать следующие выводы:

- площадь территории: в среднем ~ 10 га;
- вид планировочной структуры территории: пейзажная для малых объектов, регулярная для крупных;
- количество номеров: ~ 60;
- площадь номеров: ~ 35 м² – (до 3-4-х человек), ~50 м² – (до 4-х человек), ~80м² (до 6 человек);
- количество проживающих: ~ 100 человек;
- сезонность: круглогодично;
- характер ландшафта и благоустройство.

Все рассмотренные объекты расположены в зоне соснового и смешанного леса с небольшими перепадами рельефа. Главные дороги вымощены каменной или тротуарной плиткой, дорожки и тропы сделаны из набивного покрытия.

²⁹ Sciencedirect.com [Электронный ресурс] – 2018 – The Arts in Psychotherapy //Volume 57, February 2018, Pages 59-64 – URL: <https://www.sciencedirect.com/science/article/abs/pii/S0197455617301053> (дата обращения: 18.04.2021)

³⁰ Theoryandpractice.ru [Электронный ресурс] – 2021 – Искусство лечит: что такое арт-терапия и кому она подойдёт. – URL: <https://theoryandpractice.ru/posts/17590-iskusstvo-lechit-cto-takoe-art-terapiya-i-komu-ona-podoydet> (дата обращения: 18.04.2021)

Озеленение территории выполняется лишь в зонах вырубki или отсутствия деревьев. Из водоемов возможны искусственные пруды или близость объекта к природным водоемам. Для темного времени суток предусмотрено уличное освещение приборами малой высоты.

- функциональное наполнение.

С функциональной точки зрения предусмотрено минимальное наполнение: жилые дома, парковка, здание администрации, ресторан и частная сауна. Дополнительно на территории могут присутствовать: спа-комплекс, детская площадка, прокат спортивного инвентаря для разных сезонов.

- архитектурный образ.

Все постройки в основном одноэтажные. Жилые дома собираются по модульной технологии и на свайных конструкциях для сбережения леса. У каждой постройки есть деревянная терраса частично или полностью крытая, и обходящая стволы деревьев, а также предусмотрен уклон крыши для снижения нагрузки от осадков.

Основной материал для строительства и отделки – дерево. В большей степени используются черное или темное дерево в сочетании со светлым или белой штукатуркой, черный металл, иногда черный пластик. Для визуальной разницы типов зданий применяется игра фактур. Все дома имеют панорамное остекление для интеграции окружающего ландшафта и интерьера.

- виды ландшафтотерапии.

Основным видом терапии проанализированных рекреационных объектов являлось климатолечение и изредка спорт-терапия. Исходя из отдельно проанализированных терапевтических методов в пункте 2.3. , можно сделать вывод об их взаимосвязи с природой и их эффективном использовании в рекреационно-оздоровительной среде. Создание базы отдыха с комплексной терапией позволит человеку поддерживать и восстанавливать эмоциональное, душевное и физическое состояние.

ГЛАВА 3

Проектное предложение

3.1. Концепция проекта

Для восстановления здоровья на территориях санаториев, баз, лечебных учреждений всё чаще применяются такие методы оздоровления как «ландшафтотерапия», «спорт-терапия» и «арт-терапия». Одной из главных задач проекта является создание такой современной базы отдыха, которая будет объединять все эти методы. (Рис.3.1)

Большая лесная территория позволит разработать множество маршрутов для прогулок на целебном сосновом воздухе, пространства, на которые пришлась наибольшая вырубка деревьев, будут оформлены как цветочный сад (зоны для бодрого и для расслабленного настроения) и садом ароматерапии, где запахи эфиромасличных растений будут оказывать лечебный эффект.

Для интеграции архитектурного решения в ландшафтную среду, фасады зданий будут разработаны с использованием натурального дерева, стекла и зеркальных материалов. В связи с тем, что часть целевой аудитории данного проекта дети, в фасадных и ландшафтных решениях будут применены цветовые акценты с целью положительного влияния на их настроение и поведение, а также для восполнения недостатка ярких красок в монохромной среде нашего региона.

В проекте также предусмотрены спортивно-развлекательные зоны в виде спортивной и детских площадок, где у детей и взрослых при взаимодействии с друг другом и окружающей средой будет снижаться уровень тревожности, улучшаться настроение и самочувствие, восполняться недостаток внимания и общения.

Важным составляющим идеи является реализация в проекте различных видов терапии как на природе, так и в закрытых помещениях. С целью реализации принципов арт-терапии будет спроектирован образовательно-досуговый комплекс с мастерскими. В них будут проводиться занятия с детьми и взрослыми по разным направлениям: рисуночная терапия, музыкотерапия, танцевальная терапия, сказкотерапия, глиноterapia и другие.

Помимо этого, в связи с удаленностью территории от залива и отсутствием иных водоемов в зоне проектирования, предлагается применить еще один вид терапии – водный, путем создания оздоровительного спа-комплекса, который смогут посещать не только отдыхающие базы, но и все жители поселка.

Концепция проекта базы отдыха предусматривает круглогодичное использование территории, для каждого времени года будет разработан свой сценарий пребывания, а ландшафт будет сохранять свою выразительность даже в осенне-зимний период.

3.2. Зонирование территории

Вся территория разделяется на несколько зон (Рис.3.2.1):

1. Зона въезда

Главный заезд на территорию будет со стороны 4-й Дачной улицы и ведет к административной части. Там же находится парковка для гостей и для персонала. Дорога от парковки до зоны терапии будет являться пешеходной (шириной 8 м), но в особом случае может быть использована для проезда экстренными службами.³¹

Основной технический въезд будет располагаться со стороны улицы Островского и выполнять техническое обслуживание общественной зоны. Дополнительный въезд на участок предусмотрен с северной стороны для обеспечения полной пожарной безопасности. Оба въезда соединены почти прямой дорогой (шириной 6м) и пересекают главную пешеходную аллею. (Рис.3.2.2).

2.Административная зона

Главный въезд и парковка прилегают к административной зоне в которой расположено здание администрации, где будет размещаться стойка администратора и номера для персонала. Позади здания находится медицинский пункт с дежурным врачом. С противоположной стороны от парковки будет расположен хозяйственный блок для обслуживания территории.

³¹ СП 113.13330.2016 Стоянки автомобилей. Актуализированная редакция СНиП 21-02-99*

3.Общественная зона

Вдоль главной пешеходной аллеи формируется общественная зона, состоящая спа-комплекса, ресторана и центра арт-терапии. Каждая постройка будет иметь свою благоустроенную территорию со стороны главного фасада (вдоль аллеи) и летнюю террасу со стороны фасада, выходящего на лес. Также будут спроектированы технические подъезды с возможностью парковки. Пешеходные проходы и входы в здания будут осуществляться со стороны главной пешеходной дороги.

Одноэтажный спа-комплекс включает в себя бассейн, сауны, бани, массажный кабинет и спортзал, с возможностью выхода из него на террасу со стороны леса. Ресторан будет располагаться напротив и его обеденная зона получит панорамное остекление. Одноэтажный арт-центр будет условно разделен на три части: мастерские, образовательные классы, классы арт-терапии. (Рис.

4.Жилая зона

Жилая зона имеет замкнутую систему пешеходных дорог, по которым при необходимости можно проехать на электрокаре. Такой подход к проектированию маршрутов позволяет попасть к жилым домам из любой зоны.

Сама жилая зона располагается на севере, западе и юге участка. Гостевые дома будут трех типов: 30 м² , 50 м² и 80 м² . Все дома будут каркасными и быстровозводимыми, что позволит расположить их в лесу, не вырубая деревья. Преимущественное количество жилых домов будет первого типа: 40 штуки, 8 домов по 50 м² и 6 дома по 80 м². Всего 54 дома.

5.Спортивная зона

В данной зоне будет располагаться спортивная площадка для разных видов спорта. Покрытие площадки будет иметь яркий графический рисунок, а по периметру установлена высокая белая сетка для ограждения территории.

6.Зона терапии

Зона терапии располагается в восточной стороне участка. Здесь будет пейзажная прогулочная дорожка через лес, соединяющая южную и северную

части территории, беседки для общения на природе, деревянная площадка для групповых или частных занятий йогой и зона с гамаками-батутами, где дети и взрослые смогут повеселиться и расслабиться на фоне звуков леса. (Рис.3.2.3)

7.Детская зона

На всей территории базы будет 4 игровых площадки для детей. Три в жилой зоне : южная, западная, северная; одна на границе спортивной и терапевтической зон.

3.3. Объемно-пространственное решение

Общее описание

При выстраивании архитектурно-ландшафтной композиции использовался смешанный тип планировочной структуры: сочетание регулярной и пейзажной. Использование смешанного типа обусловлено следующими условиями:

- 1) строгая планировочная структура поселка Комарово, в котором располагается объект проектирования;
- 2) особенности организации технологического и пожарного проездов;
- 3) необходимость наличия глубинно-пространственной композиции и центра для общественной зоны;
- 4) при этом: необходимость в сохранении большого количества деревьев;
- 5) необходимость в сохранении ощущения отдыха в естественной среде , а не в городских условиях.

При создании объемно-пространственного решения комплекса большое значение имеют и зеленые насаждения. Разнообразие и выразительность пространства будет зависеть от масштаба, количества и типа посадок: большие, малые, точечные, групповые, линейные. Большую часть территории занимают крупные массивы высоких деревьев, малую – локальные посадки.

Помимо этого, важно учитывать роль света и цвета в композиции: соотношение затененных и освещенных мест, и соотношение цветовых пятен между собой.

Примерно 70% территории находится в полутени и затенении, по причине проектирования объекта в зоне крупных лесных массивов, а 30% – места хорошей освещенности, которые приходятся в основном на общественную зону базы отдыха.

Основной колорит ландшафта – зеленый, который обуславливается вечнозелеными сосново-еловыми массивами. Однако наличие в лесу лиственных растений и посадок в зонах вырубki создадут разные цветовые акценты, позволив пейзажу меняться с течением сезонов, а следовательно и менять восприятие пространства с точки зрения композиции.

Описание по зонам

Главный проезд является пешеходной аллеей, ведущей от главного входа в глубину территории к общественному центру.

Три прямых проезда по территории (главный с запада, второстепенный с севера, технический с юга) образуют две композиционных оси и пересекаются между собой, организуя тем самым центральную площадь, вокруг которой выстраивается общественная зона базы отдыха.

Прямые углы зданий сглаживаются дорожками, плавно окаймляющими их, и изогнутыми формами прилегающих зеленых участков, а небольшое количество сосновых стволов рядом с главными фасадами зданий подчеркивают масштаб центральной части.

Жилая зона представляет собой ритм разных по объему домов (с шагом 20 метров), симметрично расположенных относительно дороги. Некоторые участки решены с помощью радиальной планировки, в центре которой находится площадка.

Общественную и жилую зоны разделяет и в тоже время объединяет система прогулочных тропинок, которые как бы повторяют невидимый путь между существующими деревьями. С одной стороны она выступает условной границей двух функциональных зон, с другой – является компонентом транспортно-пешеходной сети и позволяет быстрее добраться из одной зоны в другую. Большое количество крон, образующих зеленый купол над тропинками, создают

ощущение безграничного лесного пространства. Вдобавок между ландшафтом и архитектурой возникает контраст за счет разности высот, что подчеркивает преобладание леса на территории.

3.4. Ландшафтные решения

Две трети территории будет занимать существующий изначально сосново-елово-березовый лес с черничниками. Остальные участки, опустевшие в результате строительства, будут благоустроены.

Главная аллея, ведущая от входа к центру, будет разделена на четыре части:

- 1) входная и наиболее протяженная часть будет украшена живописной иргой Ламарка в сочетании с самшитолистным барбарисом, которая с течением времени меняет свой окрас: зеленая – летом, оранжево-красная – осенью, серо-коричневая – зимой и ярко-белая цветущая – весной;
- 2) вторая, находящаяся перед южным фасадом спа – здесь будет располагаться посадка из низкорослой ивы с нежно-розовыми цветками во время цветения, также в сочетании с самшитолистным барбарисом;
- 3) третья зона, напротив ресторана, заполнится только низкорослым зеленым барбарисом;
- 4) завершением аллеи будет являться круговая посадка из можжевельников и горной сосны.

В центральной части территории также выделены несколько зеленых зон:

- 5) участок со стороны южного фасада спа будет дополнен можжевельниками и барбарисами Тунберга двух цветов: темно-красный и зеленый;
- 6) зона, граничащая со спа и центральной площадью станет местом отдыха - будет иметь геопластику с посадками ирги и самшитов на наиболее высоких точках, покрыта газоном. Зона для сидения будет представлена небольшим многоуровневым деревянным подиумом, изгибающимся среди посадок;

7) на участки рядом с арт-центром и рестораном, в дополнении к сохраненным соснам, будут высажены карликовые виды сосен, можжевельники и красно-зеленый барбарис ред пиллар.

Открытую деревянную террасу спа-комплекса будет украшать «Лунный сад» из фиолетовых растений разных оттенков, гармонично сочетающийся с фасадами соломенного цвета (Рис.3.4). Фиолетовый цвет обладает мягким успокаивающим воздействием и часто используется при лечении депрессий и неврозов. Следующие растения будут высажены на открытых природных участках рядом с обрамленными террасой соснами: лаванда, вереск, гигантский лук, вероника колосковая, мордовник блю глоб, шалфей.

Террасу арт-центра украсит «Злаковый сад» в пастельных оттенках, который будет создавать ощущение мягкости и спокойствия, что особо важно для творчества. Также, как и в зоне спа, в местах произрастания сосен и отдельно от них будут высажены: сахарный мискантус, овсяница, щучка дернистая, ковыль волосовидный, пеннисетум лисохвостый.

Наименьший корпус арт-центра предлагается отвести под «Зимний сад», где круглый год смогут произрастать небольшие виды субтропических растений. Это позволит отдыхающим получать положительные эмоции в холодные дни и времена года.

Вдоль прямых проездов на северную и южную часть территории будут линейно высажены три сорта дерена, имеющие в зимнем сезоне: зелено-желтый, оранжевый и ярко-красный окрас веток. Данные сорта будут создавать между собой цветовой градиент от зеленого к красному и тянутся от центральной части к въездам на базу.

Вывод

В результате проектирования было разработано объемно-пространственное решение для базы отдыха, которое позволит сохранить большую часть лесного массива территории и повысить уровень туристической привлекательности поселка за счет уникальности и многофункциональности нового объекта.

Сформированное предложение по зонированию позволит отдыхающим с комфортом посещать базу круглогодично.

Архитектурно-художественный образ объекта, органично интегрированный в окружающую среду, подчеркнет ощущение загородного отдыха и улучшит территорию с эстетической точки зрения.

Предложенное ландшафтное решение позволит территории выглядеть интересно и разнообразно в течение всего года, перенося цветовые акценты с одной зоны на другую в зависимости от сезона.

Заключение

Основой для создания проекта послужили исследования зависимости физического и психического здоровья человека от окружающей его среды. Разные исследования подтверждают, что в современных условиях быстрого темпа жизни крупных городов, отсутствия необходимого контакта человека с природой, в силу массовой застройки, которая вдобавок приводит к негативным изменениям экологической обстановки, повышается уровень стресса и вследствие ухудшается физическое и ментальное здоровье как взрослых, так и детей. Эта проблема на сегодняшний день имеет большую актуальность, и одним из ее решений является развитие и улучшение рекреационной инфраструктуры. Разработанный проект-концепция базы отдыха позволит сильно создать подобный объект в Курортном районе Санкт-Петербурга и удовлетворить запросы целевой аудитории.

В результате работы над проектом были выполнены следующие задачи:

- проведен комплексный анализ территории, с целью получения данных о пригодности ее средовых условий для дальнейшего проектирования;
- проанализирован современный опыт создания баз отдыха как отечественных, так и зарубежных, для выявления ключевых параметров: месторасположение, вместимость, способы организации пространства, функциональное наполнение рекреационных объектов, актуальные тренды в строительстве, дизайне и в организации ландшафта;
- проанализированы материалы по существующим видам терапии, в большей степени относящихся к ландшафтотерапии, с целью их применения в проекте для наиболее эффективного оздоровления отдыхающих;
- разработан генеральный план территории и предложено функциональное наполнение с возможностью круглогодичного использования базы;
- разработаны объемно-пространственные и ландшафтные решения с возможностью сохранения наибольшего количества лесных массивов и

озеленением участков, пострадавших от вырубки при строительстве, а также с целью повышения эстетической составляющей региона.

Данные задачи позволили достичь главную цель выпускной квалификационной работы: создание круглогодичной базы отдыха с различными видами терапии для комфортного ментального и физического восстановления человека.

Список литературы

1. Александрова Л.А., Коршунов О.Ф., Магидина М.И., Михеев Т.В., Фельдман-Бабак Т.П., Правниченко И.А., Барановский М.И., Грекова Н.Н. Пособие по проектированию учреждений отдыха для подростков в пригородной зоне -- – М.: Стройиздат. 1982.
2. Байгаскинова Ж.Ж. Формирование туристической дестинации в пос.Комарово Курортного района Санкт-Петербурга – дис. 07.04.04 СПбГАСУ – 2020 – 102 с.
3. Баран В.И., Никифоров Ю.В. Ландшафтотерапия как один из эффективных методов медико-социальной реабилитации пациентов с психическими расстройствами -- –В.И. Баран, Ю.В. Никифоров. - Журнал психиатрии и медицинской психологии. - № 1 (18), 2008.
4. Боговая И.О., Фурсова Л.М. Ландшафтное искусство. Агропромиздат, Москва. 1988
5. Варданын.К. Озеленение как значимый санитарно- и психогигиенический фактор оптимизации городской среды (Зеленый журнал, Ю.В.Наумцев) 54.03.01 Выпуск 4. Тверь: 2018 г., 84 с
6. Гараканидзе М.А., Топуз В.Г. Рекомендации по совершенствованию типов учреждений отдыха и туризма для молодежи (на примере УССР) М.: Стройиздат, 1978.
7. Голубчиков Ю.Н., Кружалин В.И. Ландшафтно-терапевтические приложения краеведения и туризма -- – Профессорский журнал. Серия : Рекреация и туризм -- – 2019. -- – 3 с. --
8. Исаева К.С., Азарова О.В. Приемы ландшафтотерапии в озеленении и благоустройстве больниц (Ландшафтная архитектура и природообустройство: от проекта до экономики – 2018, д. О.Б.Сокольская и И.Л. Воротникова) Саратов: ООО «ЦеСАин», -232 с
9. Копытин А.И. Арт-терапевтическая среда с точки зрения клинического, социального и экологического подходов // Медицинская психология в России: электрон. науч. журн. – 2016. – N 1 (36)
10. Кружкова О. В. Городской средовой стресс: восприятие реальности и гипотетическая оценка / О. В. Кружкова // Конфликтогенность современности : коллективная монография / Урал. гос. пед. ун-т, Ин-т психологии ; [отв. ред. Л. А. Максимова]. — Екатеринбург, 2014. — С. 83-101.

11. Лыков И. Н. , Лобода Н. Б. Экологическое и медико-биологическое значение ландшафта и рельефа // Проблемы региональной экологии. 2019. №2 // 12-15 с.
12. Маньшина Н.В. Курортология для всех. За здоровьем на курорт : М, Вече, 2007, с. 596
13. Нойферт Э. Строительное проектирование.- М.: Архитектура- С,2020- с. 592
14. Оборин М.С. Роль ландшафтных комплексов в реабилитации больных и отдыхающих на территории Прикамья // Известия ДГПУ. Естественные и точные науки. 2009. №4.
15. Оборин М.С. Эстетическая и психологическая оценка ландшафтных комплексов для развития лечебной рекреации и туризма // Вестник РУДН. Серия: Экология и безопасность жизнедеятельности. 2011. №2.
16. Петрашень.Е.П. Ландшафтный дизайн для здоровья человека и проектный метод его изучения (Зеленый журнал, Ю.В.Наумцев) 54.03.01 Выпуск 4. Тверь: 2018 г., 84 с.
17. Прошунина А.В. Детский отдых в России. История и перспективы развития -- – Российское предпринимательство. 2015. №24.
18. СП 113.13330.2016 Стоянки автомобилей. Актуализированная редакция СНиП 21-02-99*
19. СП 42.13330.2016 Градостроительство. Планировка и застройка городских и сельских поселений. Актуализированная редакция СНиП
20. Глухая С.Е., Семенович Д. В. Использование геопластики в ландшафтно-экологическом озеленении городских пространств в г. Владивостоке // Проблемы Науки. 2017. №23 (105)
21. Трофимова М. П. Влияние ландшафтов на здоровье человека // Международный журнал гуманитарных и естественных наук. 2019. №5-4.
22. Харчук Юрий - Анималотерапия. Домашние животные и наше здоровье. Феникс. 2007. с. 187

Список интернет ресурсов

23. Arctictreehousehotel.com [Электронный ресурс] -- – 2021. — Отель “Arctic Tree House” URL: <https://arctictreehousehotel.com/> (дата обращения (дата обращения: 18.03.2021)

24. Dic.academic.ru [Электронный ресурс] -- – 2010. -- Литосфера Курортного района Санкт-Петербурга. URL: <https://dic.academic.ru/dic.nsf/ruwiki/1313842> (дата обращения: 11.03.2021)
25. Dic.academic.ru [Электронный ресурс] -- – 2010. -- Животный мир Курортного района. URL: <https://dic.academic.ru/dic.nsf/ruwiki/1301790> (дата обращения: 11.03.2021)
26. Dsanzv.ru [Электронный ресурс] -- – 2013. -- “Звездочка” детский санаторий URL: <http://dsanzv.ru/o-nas/nasha-istoriya/> (дата обращения 16.04.2021)
27. Horatiosgarden.org.uk [Электронный ресурс] -- – 2021. -- Список растений Шотландского терапевтического сада URL: <https://www.horatiosgarden.org.uk/wp-content/uploads/2018/07/Plant-list-SALLIE-2018-FINAL-UPDATE-10.7.18.pdf>
28. Komarovo.spb.ru [Электронный ресурс] -- – 2021. -- История посёлка Комарово URL: http://www.komarovo.spb.ru/?page_id=487 (дата обращения: 03.03.2021)
29. Kurortriviera.ru [Электронный ресурс] -- – 2021. -- “Северная Ривьера” санаторий URL: <https://kurortriviera.ru/o-sanatorii/> (дата обращения 20.04.2021)
30. Kurort.ru.ru [Электронный ресурс] -- – 2021. -- Сестрорецкий курорт. Климатолечение. URL: <https://kurort.ru/medical-resources/climate-healing/> (дата обращения: 11.03.2021)
31. Landscape.totalarch.com [Электронный ресурс] -- – 2021. -- Цвет в ландшафтном искусстве. Ландшафтная архитектура и зеленое строительство URL: http://landscape.totalarch.com/color_landscape_art (дата обращения: 14.05.2021)
32. Ohtapark.ru [Электронный ресурс] -- – 2021. -- Курорт “Охта парк” URL: <https://ohtapark.ru/> (дата обращения: 18.03.2021)
33. Rhizomegroup.eu/ru [Электронный ресурс] -- – 2021. -- Загородный отель «Точка на карте», Приозерск URL: <http://rhizomegroup.eu/ru/menu/projects/architecture/tochka-na-karte-priozersk.html> (дата обращения: 11.03.2021)
34. Rhizomegroup.eu/ru [Электронный ресурс] -- – 2021. -- Загородный отель «Точка на карте», Видлица URL: <http://rhizomegroup.eu/ru/menu/projects/architecture/tochka-na-karte-vidlitsa.html> (дата обращения: 11.03.2021)
35. Sankomarovo.ru [Электронный ресурс] -- – 2021. -- «Детский психоневрологический санаторий «Комарово» URL: <http://sankomarovo.ru>

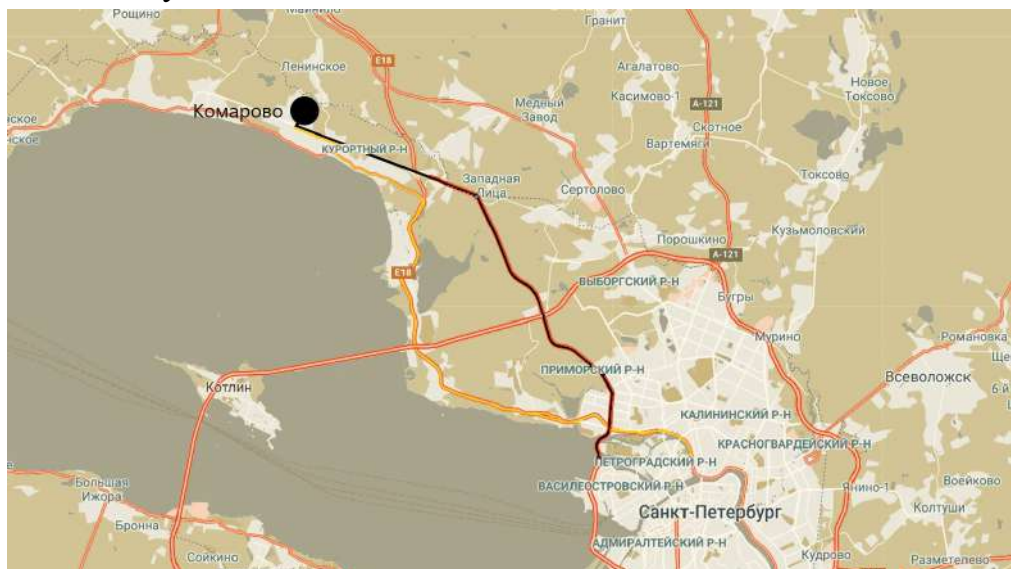
36. Sankurtur.ru [Электронный ресурс] -- – 2003. — Курортный район Санкт-Петербурга: лечение в санаториях, отдых. URL: <http://www.sankurtur.ru/russia/zone/415> (дата обращения: 11.03.2021)
37. Sciencedirect.com [Электронный ресурс] – 2018 – The Arts in Psychotherapy //Volume 57, February 2018, Pages 59-64 – URL: <https://www.sciencedirect.com/science/article/abs/pii/S0197455617301053> (дата обращения: 18.04.2021)
38. Sputnik-komarovo.ru [Электронный ресурс] -- – 2021. — Оздоровительно-реабилитационный центр «Спутник» URL: <https://sputnik-komarovo.ru/> (дата обращения: 03.03.2021)
39. Theoryandpractice.ru [Электронный ресурс] – 2021 – Искусство лечит: что такое арт-терапия и кому она подойдёт. – URL: <https://theoryandpractice.ru/posts/17590-iskusstvo-lechit-cto-takoe-art-terapiya-i-komu-ona-podoydet> (дата обращения: 18.04.2021)
40. Urok.1sept.ru [Электронный ресурс] -- – 2021. — Изучение влияния эфирных масел некоторых растений на здоровье. Чевелева Е.Е. URL: <https://urok.1sept.ru/articles/503394> (дата обращения: 11.05.2021)
41. Verholy.com [Электронный ресурс] -- – 2021. — Релакс-парк “Верхолы” URL:<https://verholy.com/> (дата обращения: 18.03.2021)
42. Virtmuseum.spb.ru [Электронный ресурс] -- – 2007. — Рельеф Курортного района. URL: http://virtmuseum.spb.ru/interactive_map/relief.php (дата обращения: 11.03.2021)
43. Vk.com [Электронный ресурс] – 2016. – Спортивно-оздоровительный комплекс “Комарово” URL: <https://vk.com/sokkomarovo> (дата обращения: 11.03.2021)
44. Wap.komarovo.forum24.ru [Электронный ресурс] -- – 2021. — История посёлка Комарово URL: <http://wap.komarovo.forum24.ru/?1-3-0-00000002-000-0-0> (дата обращения: 03.03.2021)
45. Wikipedia.org [Электронный ресурс] -- – 2021. — Зеленогорск URL: [https://ru.wikipedia.org/wiki/Зеленогорск_\(Санкт-Петербург\)](https://ru.wikipedia.org/wiki/Зеленогорск_(Санкт-Петербург)) (дата обращения: 11.03.2021)
46. Zaryahotel.ksp.gov.spb.ru [Электронный ресурс] -- – 2021. — СПб ГБУ СО "Пансионат "Заря" URL:<http://zaryahotel.ksp.gov.spb.ru/> (дата обращения 16.04.2021)

Приложение

ГЛАВА 1. Комплексный анализ объекта проектирования

1.1. Историческая справка, градостроительный анализ и транспортная инфраструктура

1.1.1. Ситуационный план



1.1.2 Фотофиксация посёлка: а) здание администрации; б) спортивный стадион; в) детская площадка; г) конноспортивный клуб “Комарово”.



а)



б)



в)



г)

1.2. Существующие рекреационные объекты на территории пос. Комарово



1.2.1. Карта востребованных лечебно-оздоровительных учреждений



1.2.2. Оздоровительно-реабилитационный центр «Спутник»: а) здание центра; б) беседка; в), г) - зона ароматерапии.



а)



б)



в)



г)

1.2.3. Детский психоневрологический санаторий «Комарово»: а) территория санатория; б) жилой корпус.



а)



б)

1.2.4. Спортивно-оздоровительный комплекс «Комарово»: а) жилой корпус; б) благоустройство территории; в), г) - спортивная площадка.



а)



б)



в)



г)

1.2.5. Пансионат “Заря”: а) корпуса пансионата; б) парковка у главного здания; в), г) - парк пансионата.



а)



б)



в)



г)

1.2.6. Детский санаторий “Звёздочка”: а) вид на жилой корпус; б) благоустройство территории; в) детская площадка; г) лесная территория санатория.



а)



б)



в)



г)

1.2.7. Санаторий “Северная Ривьера”: а) лечебно-диагностический корпус; б) собственный пляж; в),г) - коттеджи для отдыхающих в разное время года; д) лесная прогулочная тропинка; е) мощеная прогулочная дорожка в парковой части территории



а)



б)



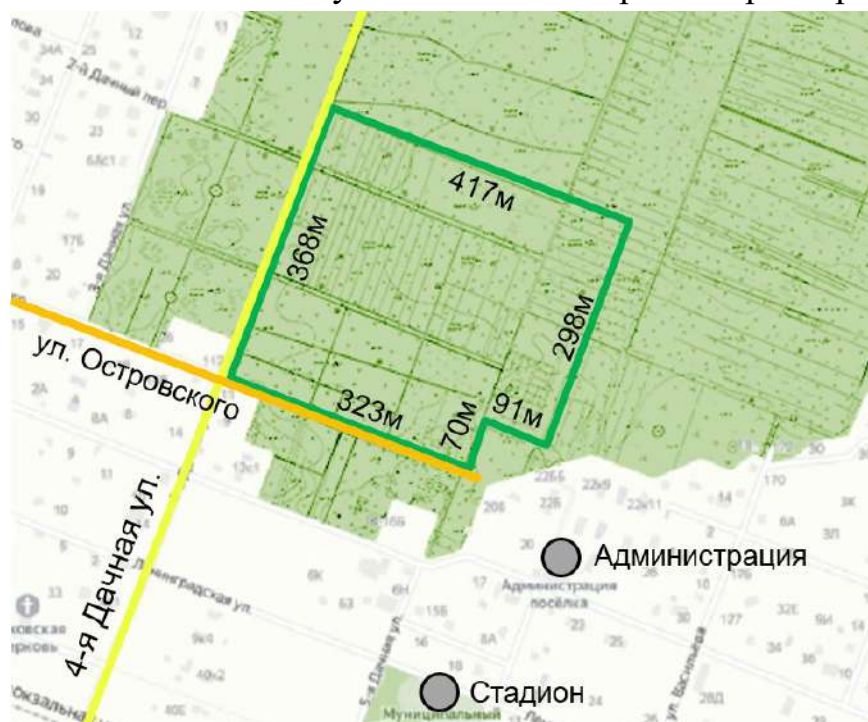
в)



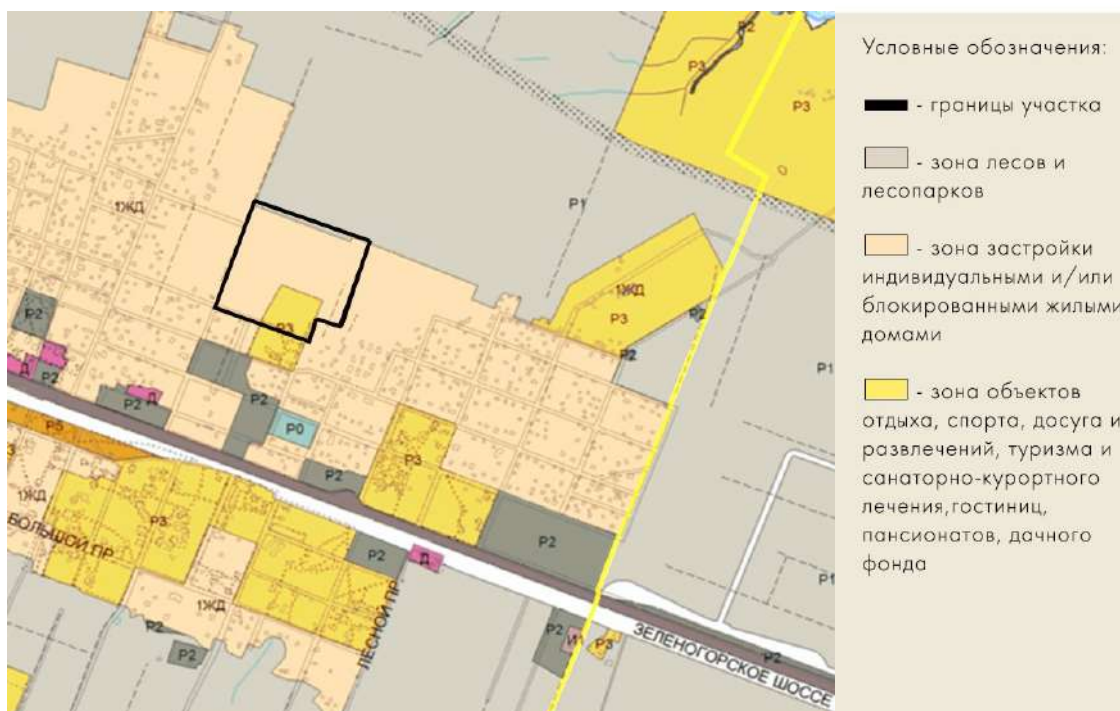
г)

1.4. Комплексный анализ территории проектирования

1.4.1. Расположение участка и его габаритные размеры



1.4.2. Градостроительное зонирование (фрагмент генерального плана Санкт-Петербурга).



1.4.3. Топографическая карта участка



1.4.4. Фотофиксация территории проектирования

а) лесная тропа - 4-я Дачная улица; б) улица Островского;



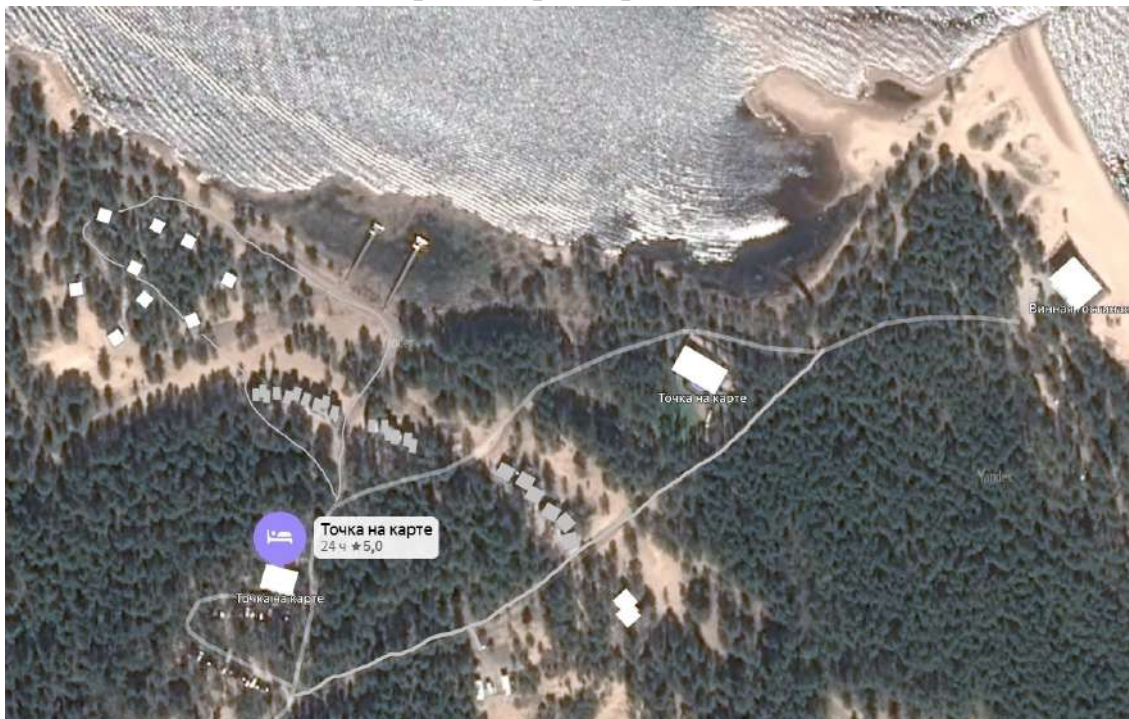
в) конец улицы Островского; г) соседняя к участку постройка.



ГЛАВА 2. Развитие рекреационно-оздоровительной среды

2.1. Санатории и базы отдыха - отечественный опыт

2.1.1. Отель «Точка на Карте» (Приозерск):



а) генеральный план 2021 г.;



б) архитектура. вид на отель;



в) архитектура. гостевой дом;



г) благоустройство. вид на ресторан;



д) природа. прогулочная дорожка

2.1.2. Отель «Точка на Карте» (Видлица)



а) генеральный план территории;



б) природа. вид на Ладожское озеро; в) благоустройство. кафе;



г) архитектура. гостевой дом;
2.1.3. Курорт “Охта парк”

д) архитектура. терраса дома.



а) генеральный план 2021 г. (в контуре - общественно-жилая зона);



б) архитектура. гостевой дом;



в) природа;



г) благоустройство. жилая зона;

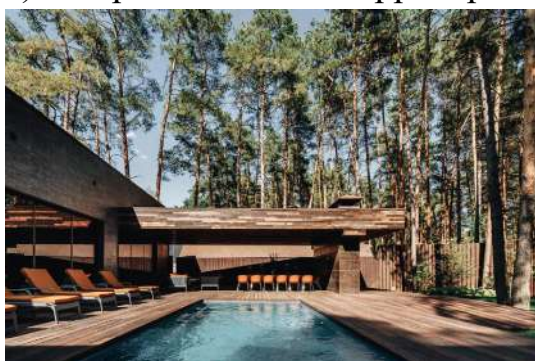


д) благоустройство. общественная зона.

2.2.1 Релакс Парк “Верхолы”



а) генеральный план территории



б) и в) - архитектура;

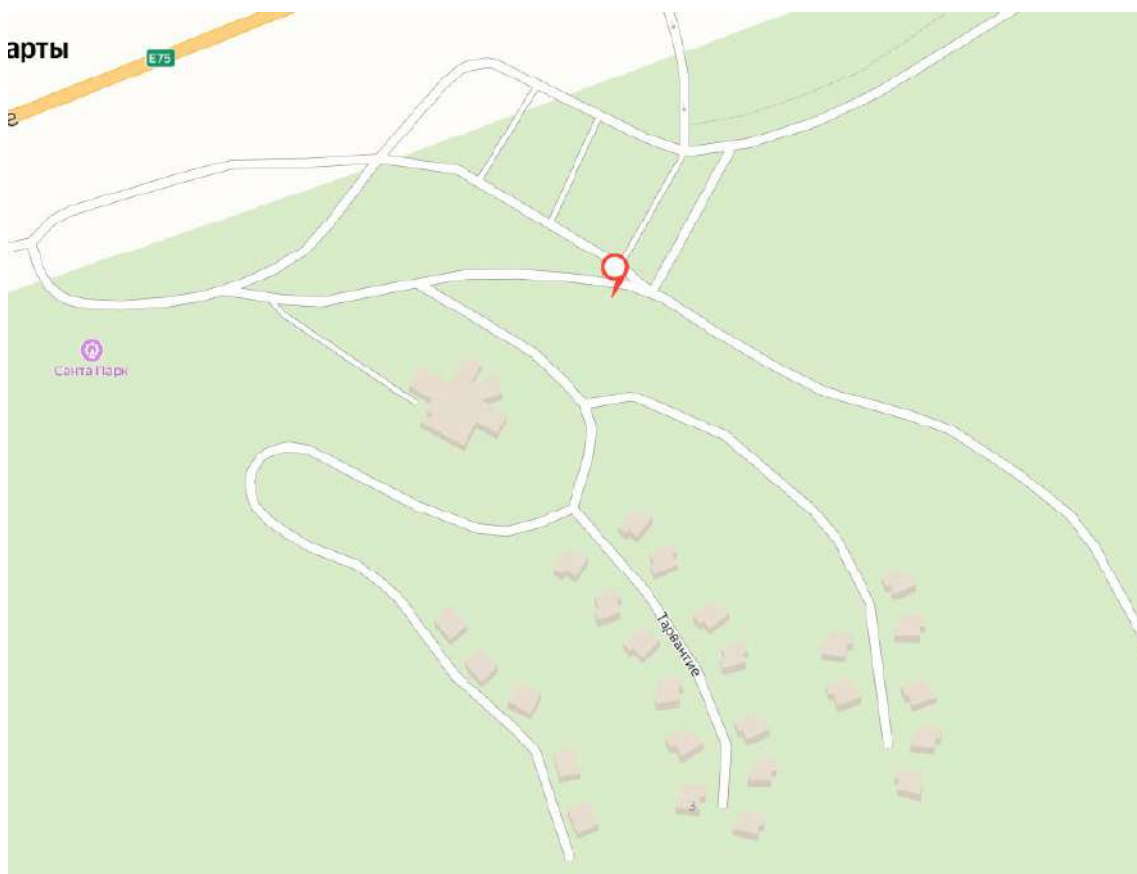


г) природа;



д) благоустройство.

2.2.2. Arctic TreeHouse Hotel



а) генеральный план 2021 г.



б) и в) - архитектура. 2 типа домов;



г) природа;



д) благоустройство.

ГЛАВА 3. Проектное предложение

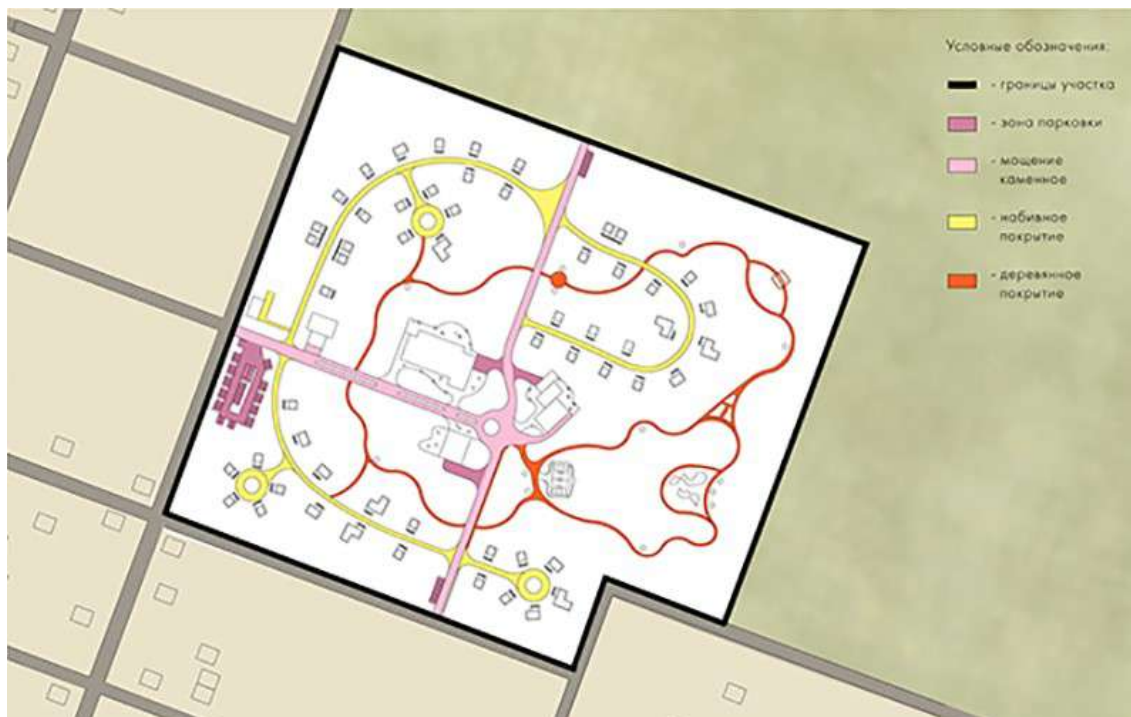
3.1. Генеральный план территории



3.2.1 Зонирование территории



3.2.2 Пешеходно-транспортная схема



3.2.3. Визуализации

а) Вид на арт-центр



б) Площадка для занятий йогой



в) Зона отдыха с гамаками-батутами



г) Стеклянная беседка



3.4. Фасады спа-комплекса



Фасад Южный



Фасад Западный



Фасад Северный



Фасад Восточный

Компоновка планшетов



С полной версией Проектного предложения можно ознакомиться по ссылке:
<https://drive.google.com/drive/folders/1nbHVYDAXwVnDvA1s2WJH9VD5x6UPuQe?usp=sharing>