

Санкт-Петербургский государственный университет

САЯПИНА Полина Дмитриевна

Выпускная квалификационная работа

**«Средовой подход в проектировании временных музейных экспозиций.
Выставка «Движение к солнцу» в Российском этнографическом музее»**

Уровень образования: бакалавриат

Направление *54.03.01 «Дизайн»*

Основная образовательная программа *17Б05-и «Дизайн среды»*

Научный руководитель:
старший преподаватель
кафедры дизайна СПбГУ,
член СД России и СПб Союза
дизайнеров, С.В.Витковская

Рецензент:
член СД России,
творческий
руководитель ICON
design studio, Д.В.
Клечковский.

Санкт-Петербург
2021

Оглавление

Введение	2
Актуальность и проектные задачи.....	2
Глава 1. Комплексный анализ объекта проектирования	3
1.1 Местоположение и портрет объекта.....	3
1.2 Анализ средового решения выставки «Арктика – земля обитаемая» в РЭМ.	4
1.3 Анализ пользовательского сценария существующей выставки в РЭМ «Арктика-земля обитаемая».....	7
1.4 Требования к экспонированию музейных предметов в рамках постоянных и временных выставок.	7
1.5 Перспектива развития экспозиционной деятельности РЭМ.....	9
Глава 2. Анализ средового решения выставок	11
2.1 Экспозиция в Российском музее Арктики и Антарктики	11
2.2 Примеры средового решения временных выставок	12
2.3 Различия между временными выставками и постоянными экспозициями	15
2.4 Средовой подход в дизайне	18
Глава 3. Проектное предложение по средовому подход в проектировании временных экспозиций на примере выставки “Движение к солнцу” в РЭМ	22
3.1 Концепция средового решения выставки «Движение к солнцу» в РЭМ.....	22
3.2 Новый сценарий движения	23
3.3 Объемно-пространственное решение экспозиции	27
3.4 Средства реализации	27
Заключение.....	30
Список используемой литературы	32
Приложения:	35

Введение

Актуальность и проектные задачи

Прогресс не стоит на месте, ежедневно в мире появляется что-то новое. Музейный дизайн - не исключение. Актуальность темы организации временной выставки в классическом музее обусловлена ориентированием Российского Этнографического музея на реновацию выставочной деятельности с целью привлечения новой аудитории. Музей обладает обширной коллекцией уникальных артефактов, интересной и познавательной информацией, но способ подачи контента несколько устарел и не отвечает запросам современной аудитории. На примере выставки «Арктика – земля обитаемая» предполагается продемонстрировать средовой подход к организации актуальной временной экспозиции в музее.

В проекте предлагается решить следующие задачи:

- Провести предпроектное исследование
- Проанализировать существующую экспозицию временной выставки в РЭМ
- Изучить аналоги
- Проанализировать принципы организации выставок средствами дизайна
- Сделать замеры и фотофиксацию зала
- Разработать проектную концепцию временной выставки

Глава 1. Комплексный анализ объекта проектирования

1.1 Местоположение и портрет объекта

Российский этнографический музей расположен в центре города по адресу Инженерная улица 4/1 недалеко от Русского музея. Выставочный зал находится на первом этаже, построен в стиле неоклассицизм. Благодаря световому фонарю зал наполняется естественным светом. Цветовая гамма нейтральная, преимущественно холодная. Пол покрыт мрамором розового цвета. Зал имеет форму вытянутого прямоугольника и является транзитным, он первый в маршруте, предложенным Этнографическим музеем посетителям. (1.1.1; 1.1.2)

Российский этнографический музей был построен в 1902 году архитектором В.Ф. Свиньиным. Музей был основан как Этнографический отдел Русского музея императора Александра III, учреждённый 13 апреля 1895 года указом императора Николая II. Основная задача Этнографического отдела формулировалась так: "Представить картину этнографического протяжения нашего отечества, картину народов, обитающих в России и в непосредственном соседстве с нею".

Открытие первой этнографической выставки для широкой публики состоялось в 1923 году, а в 1934 году этнографический музей стал самостоятельным учреждением.

В музейном собрании представлены богатейшие коллекции по этнографии русского, белорусского, украинского и молдавского народов. Посетителей привлекают уникальные предметы культуры восточно-европейской диаспоры евреев-ашкенази, многотысячное собрание предметов быта народов северо-западной части России и Прибалтийских стран. В музее можно увидеть быт, ремесла, верования и другие аспекты жизни этих народов.

Ценные предметы — ювелирные украшения из драгоценных металлов и редкие культовые предметы — хранятся в особой кладовой музея за

бронированными дверями и ставнями. Помимо выставок Российский этнографический музей проводит концерты, игровые мероприятия, фольклорные праздники. Ежегодно встречаются участники Клуба друзей музея. Театр-студия «Эвритмия» ставит в музее спектакли, соединяющие воедино музыку, театр, пластику и речь. Сцены из спектаклей кажутся ожившими экспозициями музея¹.

1.2 Анализ средового решения выставки «Арктика – земля обитаемая» в РЭМ.

Арктика для многих из нас – загадочный уголок планеты с многочисленными ослепительно-белыми айсбергами покрытыми льдом морями, с делящимися по полгода полярными днями и ночами, с несравненным по красоте северным сиянием, а также разнообразным животным миром. Вместе с тем это пространство безраздельного господства холода, источник вечных вызовов для человечества, место самопожертвований и свершений. Именно здесь, на территории запредельных природных, культурных и оценочных контрастов, проявляются скрытые возможности культуры, ее гибкость и устойчивость, позволяющие человеку адаптироваться к экстремальным экологическим условиям.

Выставка «Арктика – земля обитаемая» предлагает совершить путешествие по российским полярным просторам. Вниманию посетителей представлено более пятисот экспонатов из собрания Российского этнографического музея, характеризующих культурные традиции арктических народов. Посетитель здесь сможет увидеть поморский карбас и чукотские нарты, интерьер рыбацкого стана и ненецкое святилище, карельского рунопевца и селькупского шамана. На выставке представлены вещи, характеризующие бытовую культуру староверов и русского старожильческого населения: марковцев, чуванцев.

¹ <https://kudago.com/spb/place/ethnomuseum/> (дата обращения 12.05.2021)

Вниманию посетителей предлагается все многообразие меховой одежды, используемой коренными обитателями арктических территорий. Несмотря на то, что традиционный костюм имеет ярко выраженную этническую специфику, которая проявляется в особенностях кроя, украшениях, расположении декора, костюм каждого из северных народов являет собой пример адаптации к суровым природным условиям. Принципы защиты от холода, выработанные коренными народами, легли в основу современного костюма, используемого полярниками и всеми, кто работает в Арктике. На выставке демонстрируется костюм участника Первой дрейфующей станции СП – 1 из коллекции Российского государственного музея Арктики и Антарктики.

Россия, для которой Арктика издавна обладала особой манящей силой, на протяжении всей ее истории – от новгородских купцов и поморов до художников и покорителей Северного полюса – всегда стремилась на Север. Результатом этой многовековой деятельности стало освоение русскими мореплавателями и землепроходцами, служилыми людьми и промышленниками, миссионерами и исследователями обширных полярных просторов. Наблюдая за жизнью арктических этносов, проживая с ними бок о бок, русские не только привнесли новое в их культуру и религию, но и обогатились культурными заимствованиями от местных народов, связанными, в первую очередь, с хозяйственной деятельностью и системой жизнеобеспечения, без которых немислимо вообразить современную жизнь населения российских приполярных областей.

Выбор для показа таких этнографических сюжетов, как хозяйственно-промысловые практики, мореплавание и торговля, домашний очаг и одежда, обряды и верования, миссионерская деятельность, обусловлен главной задачей выставки: показать, используя какие ресурсы и применяя какие стратегии, люди освоили арктические территории.

Знакомство с подлинными археологическими, историческими и этнографическими артефактами, а также с изображениями исторических фотографий, документов и живописных работ, характеризующих северные культуры, позволит посетителю получить представление о тех общих и уникальных чертах в этнокультурных традициях, совокупность которых формирует образ общего для всех «арктического дома»². (1.2.1)

На данный момент существующая выставка включает в себя следующие зоны:

- косторезное искусство
- нарты и каяк
- одежда - второй дом
- морские зверобои
- охота на диких северных оленей
- семья - люди одного огня
- древняя бронза в традиционных культурах
- освоение Арктики древним человеком
- русские старожилы
- приручение металла
- арктическое коневодство
- тропюю северных оленей
- христианизация
- поморы
- обмен, торговля, ярмарки

Сейчас временная выставка «Арктика – земля обитаемая» перешла в ранг постоянной, так как отвечает всем требованиям постоянной экспозиции, таким как: использование только подлинных музейных артефактов, подача

² <https://ethnomuseum.ru/vystavki-i-sobytiya/vystavki/vystavka-arktika-zemlya-obitaemaya/>
(дата обращения 15.05.2021)

информации по этнографическому плану, неспешный ритм восприятия информации. (1.2.2)

1.3 Анализ пользовательского сценария существующей выставки в РЭМ «Арктика-земля обитаемая».

Логика интуитивного передвижения по залу предполагает начать осмотр экспозиции с начала левой витрины от входа, где представлены быт и обычаи народов Арктики до появления в тех землях русских людей. Витрина имеет длительную протяжённость и проводит зрителя через весь зал. Затем зрителю предстоит вернуться в начало экспозиции и осмотреть уже правую витрину, которая рассказывает нам о другом этапе жизни народов Арктики - совместном проживании русских и коренных народов и средствах освоения Арктики. Характер интуитивного сценария знакомства с выставкой делает её ещё более родственной постоянной экспозиции по типу просмотра.

Музей посещают все возрастные группы посетителей, но основная масса — это группы школьников и детей, которые ходят на занятия в Этнографический музей. Часто, посещая музей в детстве, они возвращаются в него только со своими детьми, став уже сами родителями.

Необходимость разнообразить экспозиционный контент вызвано желанием привлекать аудиторию разнообразного спектра интересов, связанного с этнографией.

1.4 Требования к экспонированию музейных предметов в рамках постоянных и временных выставок.

«Методической основой экспозиционно-выставочной деятельности музея является научная организация труда, которая актуальна для

всех видов музейной деятельности, в т.ч по обеспечению сохранности и безопасности музейных предметов при их экспонировании.»³

³ Обеспечение сохранности и безопасности музейных коллекций в выставочной практике (по материалам музеев России)/ И. Г. Кузнецова, Н. М. Романова; «Корвус», 2018. – 280 с

Важно соблюдать правила по освещению экспонируемых предметов, то есть минимизировать попадания на объекты ультрафиолета и соблюдать приемлемое расстояние между артефактом и источником освещения. Стоит учитывать и материал оборудования, а также их герметичность, и характер применяемых при их создании материалов (дерево, металл, клей и др.), которые могут испаряться внутри объема, оказывая тем самым воздействие на экспонаты, не забывая соблюдать температурно-влажностный режим. (1.4.1)

«Размещать в витринах металлы одного состава, чтобы не вызвать коррозии: железо – железо; медь – медь. Нельзя применять при монтаже изделий из серебра синтетические бархат и замшу, для изделий из свинца – витрины из дуба и хвойных пород⁴»

«Костюмы и платья – на манекенах, образцы тканей, вышивки – на вертикальных подложках; предметы с тяжелым декором – горизонтально. Не допускать контакта с сукном, деревом, поврежденным насекомыми (срок экспонирования 3 месяца)⁵»

Серьезную роль в организации выставки играет и установка различных ограничителей вокруг предмета, а также «устойчивое крепление оборудования на поверхностях» помещения и витрин.

«Отдельно нужно отметить пространственное расположение предмета в помещении. Недопустимым и непрофессиональным в экспозиционно-выставочной практике считается размещение экспонатов на полу, без подставок и подиумов, стене (на расстоянии 50-70 см от пола); совмещения в одном пространстве разностильного оборудования, размещение текстовых материалов на далеком расстоянии от посетителей, что препятствует

⁴ Обеспечение сохранности и безопасности музейных коллекций в выставочной практике (по материалам музеев России)/ И. Г. Кузнецова, Н. М. Романова; «Корvus», 2018. – 159 с

⁵ Обеспечение сохранности и безопасности музейных коллекций в выставочной практике (по материалам музеев России)/ И. Г. Кузнецова, Н. М. Романова; «Корvus», 2018. – 159 с

ознакомлению посетителей с экспонируемыми материалами, особенно текстовыми и др.⁶»

Важно регулировать потоки людей чтобы не создавать давку и концентрацию людей около одного экспоната.

Немаловажно и само выставочное оборудование. На данный момент оно разделяется на следующие категории:

- плоскостные (мобильные стенды, перегородки и т. д.)
- объемные (витрины различных типов, витрины-столы, витрины-тумбы)
- вертикальные (пристенные и полного видения) витрины
- панорамы (диорамы и т. д.)
- пространственные подиумы различной формы и прочие системы, предназначенные для демонстрации музейных предметов и научно-вспомогательных материалов

«К оборудованию можно отнести и манекены разного вида и комплектности (антропологические, стилизованные, условные, «магазинные» и др.)⁷»

Длинные и тонкие предметы, такие как копья или шесты должны экспонироваться с поддерживающими креплениями или опорами, чтобы не допустить деформации с течением времени.

1.5 Перспектива развития экспозиционной деятельности РЭМ

Используя принципы и средовой подход в организации временных экспозиций, предлагается рассмотреть альтернативную версию организации

⁶ Обеспечение сохранности и безопасности музейных коллекций в выставочной практике (по материалам музеев России)/ И. Г. Кузнецова, Н. М. Романова; «Корвус», 2018. – 161с

⁷ Обеспечение сохранности и безопасности музейных коллекций в выставочной практике (по материалам музеев России)/ И. Г. Кузнецова, Н. М. Романова; «Корвус», 2018. – 164с

временной выставки, посвящённой народам Арктики. Предполагается использование сценарного моделирования, арт-объектов, мультимедиа-ресурсов для привлечения внимания к главной теме выставки. Использование инструментов дизайна среды таких как свет, цвет, оборудование облегчат восприятие информации и структурируют её подачу для зрителей разного уровня вовлечённости, что станет одним из возможных способов привлечения новых посетителей.

Данный зал хорошо подходит для проведения временных выставок. Являясь транзитным, он неизбежно попадает в поле зрения посетителей. Стоит учитывать, что зал находится первым в маршруте, по которому предлагается начать осмотр экспозиции в музее. Площадь и формат помещения позволяет сделать экспозицию нелинейной, помогая создать более разнообразную сценаристику просмотра экспозиции.

Вывод

В данной главе была рассмотрена история Российского этнографического музея, подробно рассмотрена существующая выставка «Арктика – земля обитаемая», ее зонирование, концепция, предложенная музеем и пользовательский сценарий. Выявлены недостатки и достоинства данной выставки и некоторые возможности модернизации.

Так же проанализированы процессы, происходящие в выставочном зале Российского этнографического музея и потенциал пространства. Рассмотрены сильные и слабые стороны помещения.

Глава 2. Анализ средового решения выставок

2.1 Экспозиция в Российском музее Арктики и Антарктики

Проводя аналогии между выставкой в Российском музее Арктики и Антарктики и выставкой «Арктика - земля обитаемая» в Российском Этнографическом музее, можно обнаружить как сходства, так и различия между ними. Например, оба музея находятся в исторических зданиях, но здание Российского Этнографического музея проектировалось для музея архитектором В.Ф. Свиньиным, чего нельзя сказать о Российском музее Арктики и Антарктики, ему было отдано здание бывшей единоверческой Никольской церкви, построенной в 1820-1838 гг. по проекту архитектора А.И. Мельникова.

Проводя анализ выразительных средств постоянной экспозиции в музее Арктики и Антарктики и временной выставка «Арктика - земля обитаемая» в РЭМ (которая только со временем перешла в ранг постоянной экспозиции) можно заметить разницу в приёмах экспонирования артефактов и контексте подачи информации.

Экспозиция в Российском музее Арктики и Антарктики делится на три раздела: «Природа Арктики», «История и исследования северного морского пути», «Антарктика». Все витрины оформлены в единой цветовой гамме с использованием одних и тех же приемов экспонирования. В экспозиции используются артефакты, выполняющие роль арт-объектов (летающая лодка, чучела животных). Большое количество диорам привлекают внимание посетителей, особенно детей (возможно, небольшой размер объектов напоминает детские игрушки). В музее подавляющее большинство экспонатов – это инструменты освоения Арктики и Антарктики. За счет небольшой площади музея и его архитектуры навигация интуитивно понятная, экспозиции четко отделены друг от друга, сразу читается тема каждой из них.

Масштаб некоторых арт-объектов никого не оставляет равнодушным и создает некую динамику (в музее чередуются небольшие и более масштабные объекты, что позволяет глазу переключиться и отдохнуть).

В помещениях преобладает искусственный свет. (2.1.1)

2.2 Примеры средового решения временных выставок

В качестве примера средового решения временных выставок рассмотрим выставку «НЕМОСКВА НЕ ЗА ГОРАМИ» в Манеже.

Выставка создана региональными кураторами Светланой Усольцевой, Оксаной Будулак, Владимиром Селезнёвым, Артёмом Филатовым, Германом Преображенским, Евгением Кутергиным в сокураторстве с Антонио Джеузой, которые представляют свой взгляд на современность вместе с художниками из разных регионов России⁸.

В данной выставке я выделяю следующие инструменты:

- Контраст объекта и пространства (обыденные вещи находились в нетипичных для них местах и обстановках)
- Расхождение формы и содержания (яркие цвета и деформированная форма)
- Акцентирование важности объекта с помощью свободного пространства (один небольшой объект находится в отдалении от других в центре площади большой величины)

Обращает на себя внимание организация среды выставки. Для некоторых экспонатов было искусственно создано пространство внутри выставочного зала. (2.2.1)

Еще одна временная выставка, которая была проанализирована с точки зрения приёмов экспонирования – это временная выставка в Главном Штабе

⁸ <http://manege.spb.ru/events/vystavochnyj-proekt-nemoskva-ne-za-gorami/> (дата обращения 10.05.2021)

Эрмитажа - «Студия 44. Анфилада». Невозможно не обратить внимание на навигацию этой выставки: она интуитивно проста и понятна. Это красная полоса, идущая по полу от входа до финальной точки экспозиции. Она представляет собой линию чертежа, вынесенную в масштаб реального пространства. Это ось симметрии, на которую нанизывается вся смысловая концепция выставки.

На выставке представлены все этапы работы над проектом: предпроектное исследование, проектирование и этапы реализации проекта. Они стали центральной темой экспозиции и дали возможность понять, как рождается идея, как видоизменяется проект, какая огромная исследовательская работа стоит за каждой постройкой и каждым архитектурным решением⁹.

При создании этой выставки использовались следующие приемы:

- Удобная и простая навигация, образно совпадающая с темой выставки
- Образно и остроумно спроектированное оборудование для экспозиции
- Чёткий сценарий экспонирования процесс деятельности студии
- Использование реальных чертежей, набросков, инвентаря для стройки (помогает зрителю попасть в атмосферу проектирования – аналог артефактов в музее) (2.2.2)

Еще одна выставка, которая привлекла мое внимание – это «(НЕ)ПОДВИЖНОСТЬ» в Манеже.

«В основе проекта лежит масштабное научное исследование, длившееся более двух лет, цель которого заключается в возможности показать зрителю

⁹ https://www.hermitagemuseum.org/wps/portal/hermitage/what-s-on/temp_exh/2020/arch44/?lng=ru (дата обращения 10.04.2021)

редкие и особо значимые для отечественного искусства скульптурные произведения второй половины XVIII-начала XX вв.»

(Елизавета Павлычева, куратор проекта, заведующая выставочным отделом ЦВЗ «Манеж»)

«Идея заключалась в том, чтобы зритель мог будто перешагнуть через оркестровую яму во время оперного спектакля и оказаться в центре застывшей мизансцены, где каждый герой скульптуры исполняет свою оперную партию и помещён в обстоятельства согласно либретто и музыкальной драматургии. Где зритель способен, приблизившись, выделить для себя из общего ансамбля любого героя, слышать и рассматривать только его, перемещаясь по сцене и закулисию.»

(Василий Бархатов, оперный режиссер.)¹⁰

В данной выставке были выделены следующие средовые инструменты:

- образный контекст выставки (за основу был взят образ театра, актерами в котором выступают экспонируемые скульптуры. Зритель проходит путь от «гримёрки» до «закулисия»)
- театральный свет (в выставке использовалось теплое и холодное освещение, что позволяло «сгладить» падающие тени от скульптур, делая их тем самым более незаметными, что, в свою очередь, позволяло сделать акцент на экспонаты.)
- зонирование пространства с помощью оборудования (данный прием позволил разделить экспонаты по тематике и вызвать интерес у зрителя: «А что еще меня ждет за перегородкой»)
- сценарное решение, которое дополнялось каждым зрителем самостоятельно благодаря нарративу

¹⁰ <http://manege.spb.ru/events/vystavochnyj-proekt-nepodvizhnost-russkaya-klassicheskaya-skulptura-ot-f-i-shubina-do-a-t-matveeva/> (дата обращения 10.04.2021)

- открытый доступ к скульптурам (скульптуры выставлялись без использования стеклянных витрин, что делало возможным рассмотреть данные шедевры в мельчайших деталях.) (2.2.3)

2.3 Различия между временными выставками и постоянными экспозициями

Современная классификация музейных экспозиций.

Экспозиции по времени существования могут быть постоянными и временными. Временные экспозиции называют выставками. Выставки могут быть стационарными, не рассчитанными на перемещение с места на место, могут быть передвижными – рассчитанными и на демонстрацию вне музея.

«Исходя из определений, постоянные и временные экспозиции призваны решать различные задачи, так, мобильность выставок позволяет оперативно отвечать на запросы, возникающие в обществе, вводить в научный оборот материалы исследований и знакомить с ними посетителей. Их ограниченность в теме и времени экспонирования предполагает, что музейные предметы должны обладать большими аттрактивными свойствами. Временная выставка как правило «агрессивна», что повышает ее аттрактивные качества¹¹.» Во временных экспозициях активно применяются средовые инструменты такие как сценаристика, свет, цвет, звук, дизайн-оборудование и т.д.

«Экспозиция – основная форма музейной коммуникации, образовательные и воспитательные цели которой осуществляются путем демонстрации музейных экспонатов, организованных, объясненных и размещенных в соответствии с разработанной музеем научной концепцией и современными принципами архитектурно-художественных решений¹².»

¹¹ <https://thelib.info/arhitektura/1395614-razlichiya-v-strategiyah-proektirovaniya-i-realizacii-vremennoj-i-postoyannoj-ekspozicii/> (дата обращения 15.05.2021)

¹² <https://iskusstvoed.ru/2018/08/20/vidy-i-tipy-muzejnyh-jekspozicij/> (дата обращения 15.05.2021)

Экспозиция – «язык, на котором говорит музей», писали А.Мансуров, Б.Завадовский, Н.Вертинский, М.Гнедовский, Д.Равикович, И.Иксанова и другие музейеведы 1930-1980-х гг.

Выделяют следующие типы экспозиций:

- Тематические выставки, в основе которых лежит определенный сюжет
- Фондовые выставки, которые знакомят посетителей с малоизвестными и малодоступными коллекциями
- Отчетные выставки, которые создаются по результатам реставрационных работ, по итогам комплектования фондов — так называемые выставки новых поступлений

Так же они делятся на 4 вида:

- Систематическая
- Ансамблевая
- Ландшафтная
- тематическая экспозиции

Экспозиции проектируются с учетом длительного экспонирования предметов. При их создании учитываются температурно-влажностный режим, герметичность витрин, освещенность. Основа экспозиции – это подлинные музейные экспонаты, на которые делается акцент. В основе лежит разработанная концепция. Зрителю предоставляется возможность ознакомиться с информацией, понять какую роль в истории сыграл тот или иной предмет.

«Музейная выставка – это наиболее динамичная форма экспозиционной деятельности, способствующая на разных этапах музейной жизни

возникновению, развитию и совершенствованию основной экспозиции музея¹³.»

Во временных выставках наряду с музейными артефактами используют и не полноправные музейные предметы, и экспонаты из частных коллекций.

Одна из основных функций выставки – это подготовка к модернизации основной экспозиции.

«Выставка дает музею возможность проверить на практике существенные вопросы концепции, структуры, дизайна постоянной экспозиции. Более свободный подход к построению выставок, смелые эксперименты, приемы оформления, не допускаемые до поры до времени в «святилище» постоянной экспозиции, во многих случаях вполне закономерно превращают выставку в экспериментальную площадку по отработке новаторских приемов, некоторых из которых, выдержав проверку временем, войдут в арсенал экспозиционных средств музеев¹⁴.». Такие выставки более подвижны, динамичны и более восприимчивы к новым веяниям. Временные выставки позволяют привлечь новых посетителей в музей, открыться для зрителя с новой стороны и разнообразить «язык» музея.

Главные особенности выставки:

- выставки имеют возможность показать исчерпывающий материал по поставленной теме. В отдельных случаях тема может выйти за пределы профиля музея. Актуальность, а иногда и злободневность тематики выставок предъявляют особые требования к их архитектурно-художественному решению;

¹³<http://www.gylymordasy.kz/2016/08/09/%D1%8D%D0%BA%D1%81%D0%BF%D0%BE%D0%B7%D0%B8%D1%86%D0%B8%D1%8F-%D0%B8-%D0%B2%D1%8B%D1%81%D1%82%D0%B0%D0%B2%D0%BA%D0%B0-%D0%B8-%D0%B8%D1%85-%D1%85%D0%B0%D1%80%D0%B0%D0%BA%D1%82%D0%B5%D1%80%D0%BD%D1%8B/> (дата обращения 15.05.2021)

¹⁴<http://www.gylymordasy.kz/2016/08/09/%D1%8D%D0%BA%D1%81%D0%BF%D0%BE%D0%B7%D0%B8%D1%86%D0%B8%D1%8F-%D0%B8-%D0%B2%D1%8B%D1%81%D1%82%D0%B0%D0%B2%D0%BA%D0%B0-%D0%B8-%D0%B8%D1%85-%D1%85%D0%B0%D1%80%D0%B0%D0%BA%D1%82%D0%B5%D1%80%D0%BD%D1%8B/> (дата обращения 15.05.2021)

- выставки значительно повышают просветительскую, пропагандистскую роль музеев, резко увеличивают количество посетителей, они расширяют географию деятельности музея – передвижные выставки обслуживают сельских жителей, направляются в отдаленные районы страны;
- демонстрируя достижения своей страны за рубежом, выставки способствуют укреплению мира и дружбы между народами;
- подготовка музейных выставок органически входит в экспозиционную работу музея.

Несмотря на все различия, постоянные экспозиции и временные выставки имеют общую цель – продемонстрировать ценность музейных экспонатов, как художественную, так и научную, их роль в художественно-культурном процессе. Проанализировав несколько временных выставок, можно сделать вывод, что главным отличием временных выставок от постоянных экспозиций является более эмоциональная подача материала. Временные выставки более динамичные и дарят более яркое впечатление. Кроме того, они подчинены главной смысловой и образной идее. Количество артефактов на временных экспозициях регулируется основной задачей выставки и могут быть ограничены даже одним экспонатом. Временные выставки ориентированы на короткое пребывание.

Постоянные экспозицию призваны дать нам много хорошо структурированной ценной информации. Постоянные экспозиции можно изучать на протяжении долгого времени, каждый раз открывая для себя что-то новое.

Главным и ключевым отличием двух типов экспозиций является сценарий, подчиняясь которому посетители будут её посещать. Поэтому и проектирование стоит начинать с продумывания пользовательского сценария.

2.4 Средовой подход в дизайне

Говоря о средовом подходе, в первую очередь мы должны понимать, что такое дизайн среды. «Дизайн среды – это направление, которое включает самые разные виды дизайна: от ландшафтного до выставочного, от предметного до интерьерного. Работа в этой сфере подразумевает создание атмосферы и настроения места.»¹⁵ В дальнейшем речь пойдет именно о средовом дизайне интерьера общественного пространства.

Проектирование среды подразумевает комплексный подход от целого к частному. За основу принимаются такие вещи, как:

- процессы происходящие в данном помещении (функционал помещения)
- дизайнерское решение (образ, настроение помещения, производимое впечатление)
- инструментарий (с помощью чего будет достигнут нужный эффект, а то есть: свет, цвет, оборудование и т.д.)

Эти пункты помогают максимально эффективно использовать данное пространство и создать не только уникальную атмосферу, но и функциональную среду.

«Средовой подход позволяет дизайну стать фокусом пересечения духовной и материальной, научно-технической и технологической, гуманитарной и индустриальной культур. Это позволяет назвать средовой дизайн культуuroобразующим фактором современной эпохи, а дизайнера среды универсальной фигурой проектного мира.»¹⁶

¹⁵ Режим доступа: <https://pentaschool.ru/news/dizajn-sredy-napravleniya-i-osobnosti#:~:text=%D0%94%D0%B8%D0%B7%D0%B0%D0%B9%D0%BD%20%D1%81%D1%80%D0%B5%D0%B4%D1%8B%20%E2%80%93%D1%8D%D1%82%D0%BE%20%D0%BD%D0%B0%D0%BF%D1%80%D0%B0%D0%B2%D0%BB%D0%B5%D0%BD%D0%B8%D0%B5%2C%20%D0%BA%D0%BE%D1%82%D0%BE%D1%80%D0%BE%D0%B5,%D1%81%D0%BE%D0%B7%D0%B4%D0%B0%D0%BD%D0%B8%D0%B5%20%D0%B0%D1%82%D0%BC%D0%BE%D1%81%D1%84%D0%B5%D1%80%D1%8B%20%D0%B8%20%D0%BD%D0%B0%D1%81%D1%82%D1%80%D0%BE%D0%B5%D0%BD%D0%B8%D1%8F%20%D0%BC%D0%B5%D1%81%D1%82%D0%B0>. (дата обращения 25.05.2021)

¹⁶ Бакалдина Г.В. Генезис понятия «Средовой подход» в дизайне/ Бакалдина Г.В. [Государственный университет – учебно-научный-производственный комплекс, г.Орел] – г.Орел, 2011

Понятие «среда» — это совокупность множества факторов и материально-пространственных условий, это единство происходящих процессов внутри области проектирования.

Именно комплексный подход позволяет предусмотреть и учесть всевозможные сценарии нахождения в помещении и сделать это помещение наиболее удобным и безопасным. Целостность всех процессов создает интуитивную навигацию, а значит человеку будет комфортно находиться в этой среде.

«Концептуальный признак среды - неразрывность художественного и прагматического, где архитектурный образ есть лишь часть придуманных проектировщиком форм ее потребления. Возникает особый, «средовой» тип отношений художника и зрителя: первый организует эстетическое поле средового организма, а наполняет его эмоционально-чувственным содержанием - сам человек.»¹⁷

Многие дизайнеры и архитекторы рассуждали о средовом проектировании, и все они приходят к выводу, что именно такой способ наиболее актуален и необходим на сегодняшний день. Он позволяет грамотно разработать сценарий и учесть множество нюансов во всех сферах деятельности человека и все происходящие процессы в проектируемой среде. «Средовой подход заключается в рассмотрении как результата освоения человеком его жизненного окружения. Соответственно деятельность и поведение человека принимается как определяющий фактор, связывающий отдельные элементы среды в целостность.»¹⁸ Таким образом предметно-пространственная среда проектируется как единство образов, ощущений и функционала.

¹⁷ Архитектурно-дизайнерское проектирование. Основы теории (средовой подход)/ Шимко В.Т.; Архитектура-С. г.Москва. 2009 г.

¹⁸ Бакалдина Г.В. Генезис понятия «Средовой подход» в дизайне/ Бакалдина Г.В. [Государственный университет – учебно-научный-производственный комплекс, г.Орел] – г.Орел, 2011

Вывод

Были проанализированы аналоги средового решения существующих временных выставок, рассмотрены происходящие в них процессы и инструменты, с помощью которых было создано полученное впечатление. Некоторые выставочные приемы стали опорной точкой при создании будущей временной выставки «Движение к солнцу».

Так же были рассмотрены правила экспонирования музейных артефактов и требования к музейному оборудованию. Особое внимание уделено именно экспонированию тканей, металла и дерева.

Выявлены основные принципы составления временных выставок и постоянных экспозиций, на основе этого описаны их принципиальные отличия.

Рассмотрен средовой подход в дизайне как основной в дальнейшем проектировании. Описаны главные принципы этого подхода и то, почему используется именно он.

Глава 3. Проектное предложение по средовому подходу в проектировании временных экспозиций на примере выставки «Движение к солнцу» в РЭМ

3.1 Концепция средового решения выставки «Движение к солнцу» в РЭМ

Когда мы говорим об Арктике, наше воображение рисует образы бескрайних снегов, ленту северного сияния в небе, ветвистые рога оленей. С греческого «Арктика» переводится как «медведица» или «находящийся под созвездием Большой Медведицы». Этот край полон тайн и загадок и главная из них – с помощью каких средств люди смогли покорить этот край.

Движение для кочевых народов – это уют в движении, неподвижность для них равна «убогости». Некоторые этнографы сравнивают их передвижения с музыкой, в их перемещениях есть свой особый ритм между стоянками.

Временная выставка «Движение к солнцу» в Российском Этнографическом музее приглашает окунуться в один день жизни кочевых народов Арктики, побывать в гостях в жилище этих коренных народов, изучить их быт, обиход, почувствовать себя среди снегов и в эпицентре поселения. На выставке будут представлены реальные артефакты и современные мультимедиа, которые позволят посмотреть, как люди приспособились к жизни в таких суровых условиях. Зритель увидит средства освоения тех холодных земель, ознакомится с культурой чукч, эскимосов, ненцев, саамов, эвенков, якутов, нганасанов, селькупов и других, их легендами, сказками и искусством. Посетителям будет предложено познакомиться так же с оленеводством и понять, почему это гордое животное было так важно для людей Арктики и какую роль он играет в их мифах и легендах, быте и охоте. Пришедшие на выставку «Движение к солнцу» пройдут путь к солнцу вместе с кочевыми народами, увидят своими глазами как сложен этот путь, но в тоже время как многогранна и необыкновенна культура этих жителей земли снега и вечной мерзлоты. Искусственные

ледяные наросты, тематические арт-объекты создадут неповторимую атмосферу. (3.1.1)

3.2 Новый сценарий движения

Как только зритель переступает порог зала он попадает в арт-объект «яранга» – это каркасное сооружение из алюминия, представляющее собой жилище коренных народов Арктики. Конструкция повторяет каркас реального жилища народов Арктики. Внутри расположены предметы обихода коренных жителей. В ней посетители познакомятся с бытом кочевых народов с помощью представленных там артефактов. В центре яранги расположен очаг. Таким образом посетители увидят, как в действительности выглядело жилище и предметы, используемые коренными народами. (3.2.1)

Список артефактов арт-объекта «яранга»:

- молоток для дробления костей нерпы и оленя (чукчи)
- лоток для мяса (чукчи)
- стол (нганасаны)
- блюдо из бивня мамонта (нганасаны)
- ковш для воды (чукчи)
- лопатка для вынимания рыбы из котла (саамы)
- ложка из оленьего рога (саамы)
- ковш для еды и питья (саамы)
- женский нож для разделки туш морских животных (чукчи)
- светильник (чукчи)
- стул из позвонка кита (чукчи)
- рукомойник деревянный (саамы)
- семейные охранители (чукчи)
- санки для транспортировки добычи
- колыбель (эвенки)
- жырган – детская погремушка (коми- ижемцы)

и так далее.

Все экспонаты расположены за стеклом, для создания атмосферы используются шкуры животных.

Затем, покидая ярангу, зрителю будут представлены реальные костюмы жителей Арктики, расположенные во встроенных витринах. (3.2.2.)

Далее взор посетителя обращается к средствам передвижения, а именно к нартам. Они являются как бы приглашением к следующему арт-объекту. (3.2.3.)

Арт- объект «загон» — это конструкция, по структуре напоминающая олений загон, который сооружался народами Арктики для стада оленей. Форма загона навеяна движением оленей во время волнения стада. Это кульминационная точка выставки. В нем рассказывается какую важную роль играл олень в быте и культуре жителей Арктики, он разделен на четыре зоны, каждая из которых рассказывает о определенной сфере жизни, в которой участвует олень. Помимо традиционных стеклянных выставочных витрин, объект оснащен мультимедийными сенсорными экранами, которые позволят глубже изучить тему выставки. Так же в загоне имеются VR очки, в которых зритель сможет увидеть оживший зал и почувствовать себя на просторах Арктики. VR очки стилизованы под солнцезащитные очки народов севера и закреплены на шарнирах.

Зонирование арт-объекта «загон»:

- быт
- охота
- искусство
- религия

(3.2.4.)

Список артефактов:

- женский праздничный костюм (нганасаны)
- черпак (якуты)
- утварь для праздника Исых (якуты)
- кукла-мужчина (ненцы)
- кукла-женщина (эвены)
- кумалан – коврик на оленьем седле (эвенки)
- женский посох для посадки на оленя (эвенки)
- вьючные сумы (эвенки)
- вьючное седло на оленя (эвенки)
- нагрудник с охотничьими принадлежностями (саамы)
- шаманский бубен (якуты)
- аргыш – «олений обоз»: детская игра (Мурманская обл.,

Ловозерский р-н.)

- женские украшения (якуты)
- часть костюма шамана (якуты)
- скульптурная композиция «новая дорога» (якуты)

и так далее.

Выходя из загона, зритель следует к встроенной витрине, которая продолжает последнюю тему, освещенную в арт-объекте «загон», а то есть религию и в следующей выставочной витрине представлено искусство.

Здесь находятся исключительно подлинные музейные артефакты.

Перечень религиозных артефактов:

- Пясида-хэхэ – покровительница местности, прилегающей к устью реки (ненцы)
- Хэхэ хан-нарточка со священными предметами (ненцы)
- Предметы культа со святилища на озере Вейгач: рога оленей и медведей, сядай

- Сядаи – «охранители» Святилища на острове Вейгач и Хаэн-сале (ненцы)

- Трубка для курения табака во время общественных собраний (чукчи)

- Шаманский костюм (селькупы)

- Бубен с колотушкой (селькупы)

Артефакты, относящиеся к теме искусства:

- Средневековая бронза Западной Сибири в традиционной культуре хантов, манси и ненцев

- Артефакты неолитической культуры древнеберингоморского и пунукского периодов

- Косторезное искусство

Затем посетителю предлагается ознакомиться с рыболовством и китобойством. Экспонаты так же экспонируются во встроенных витринах, некоторые экспонаты представлены без стекла.

К данной теме подобраны следующие артефакты:

- Багор для вытаскивания добычи из воды (эскимосы)

- Пых-пых-поплавок из шкуры нерпы (чукчи)

- Гарпунная китобойная пушка (эскимосы)

- Гарпун поворотный – орудие охоты на морских животных (эскимосы)

- Флейшерные ножи для разделки туши кита (чукчи)

- Байдара (чукчи)

- Закидушка-якорек – приспособление для вытаскивания добычи из воды (чукчи)

И завершает выставку арт-объект «солнце». Это фигура, представляющая собой изображение солнца в орнаментации северных народов. Объект отбрасывает тень на стену и с помощью подсветки, тень

приобретает цвет. Этот яркий акцент производит впечатление настоящего северного солнца, а изменение цвета подсветки повторяет цвета северного сияния. Зритель видит данную композицию в самом конце, и на протяжении всего осмотра идет к солнцу, что отвечает заявленной концепции: «путь к солнцу».

3.3 Объемно-пространственное решение экспозиции

Композиция зала завязана на стратегии освоения Арктических земель и концепции «путь к солнцу». Информация подается постепенно, за основу взята пирамида Маслоу, начиная с базовых вещей для выживания (безопасность-быт, дом, одежда; физиологические потребности, голод – охота, оленеводство, рыболовство, китобойство; социальное развитие – искусство, религия). Чтобы не травмировать стены зала и рациональнее использовать пространство, были возведены фальшстены, в которые встраиваются экспозиционные витрины. На них же крепятся «ледяные наросты», представляющие собой слои оргстекла. Они же зонировуют пространство, отделяя витрины от основной стены, плавно переходя в подставку под артефакты. Путь кочевых народов цикличен, образ круга и кругового движения тянется на протяжении всей выставки. Яранга имеет форму круга, чтобы осмотреть композицию зритель должен сделать круг по жилищу коренных народов, и загон в форме спирали, что отвечает цикличности пути и повторяет траекторию движения оленей во время волнения стада, когда животные пытаются успокоиться (этот метод гона оленей используют и оленеводы, если нужно успокоить стадо), что так же заставляет посетителей пройти по кругу. Помимо этого, завершающий аккорд – арт-объект «солнце» так же содержит в основе круг. (3.3.1)

3.4 Средства реализации

Чтобы не травмировать стены зала, было решено возвести фальшстены из гипсокартона. В эти стены врезаны 5 встроенных выставочных витрин. Для создания яркого образа заснеженного края спроектированы «ледяные

наросты». Они представляют собой слои оргстекла, напоминающие лед, помимо создания атмосферы они так же зонировуют пространство, а то есть делают акцент на витринах. Между слоями оргстекла расположены светодиодные ленты, которые могут являться навигацией и частью светового сценария, создавая эффект северного сияния. Подиумы под экспонаты сделаны из того же материала и в той же стилистике, что и композиция сверху.

Защищает экспонаты моллированное стекло, повторяющее форму подиумов. Моллированное (гнутое) стекло изготавливается на новейшем оборудовании, которое позволяет гнуть стекло большого формата. обширные возможности технологий позволяют изготавливать гнутый триплекс, гнутые стеклопакеты, с нанесением любого графического рисунка, что предоставляет неограниченные возможности применения в интерьерном остеклении.

Так же это стекло используется в «яранге», снаружи и внутри. В самом жилище стекло расположено по периметру гипсокартонного подиума, на котором уже находятся экспонаты. Сам «арт-объект яранга» изготовлен из легких алюминиевых профилей, стилизованных под дерево, и повторяет каркас реального жилища народов Арктики. В центре расположен «очаг», огонь которого выполнен из цветного оргстекла и напоминает кристаллы льда.

Арт-объект «загон» тоже изготовлен из алюминиевых профилей и по структуре напоминает возводимые оленеводами конструкции для содержания оленей. В загоне расположены витрины из того же гнутого моллированного стекла для защиты артефактов. Объект оснащен мультимедиа, а именно VR очками, с помощью которых зритель может почувствовать себя в эпицентре стана народов Арктики, увидеть ярангу, покрытую шкурами и северное сияние под потолком зала в Российском Этнографическом музее. Очки закреплены на шарнирах и напоминают бинокли, установленные на смотровых площадках, только здесь объект не увеличивается, а посетитель попадает в другую реальность, переносится на заснеженные просторы Арктики. Еще сильнее углубиться в тему повествования выставки помогают мультимедийные

сенсорные экраны. В них содержится более подробная информация о разных сферах жизни арктических жителей и описание артефактов, зритель сможет увидеть, как использовался тот или иной предмет в обиходе данного народа.

Завершает выставку арт-объект «солнце» — это выполненная из непрозрачного оргстекла фигура в виде символа солнца в орнаментах северных народов. С помощью трекерных светильников объект подсвечен и подсвечены тени, что делает их цветными. В результате мы получаем проекцию солнца на стену, расположенную напротив входа, и как было упомянуто ранее, это соответствует концепции «на пути к солнцу».

Помимо этого, на выставке можно встретить каркасные фигуры оленей из легких металлических трубок, они являются украшением зала, но и делают акцент на центральное животное в культуре народов Арктики.

Свет является полноценным участником данной выставки и создает нужную атмосферу, так помимо света в «ледяных наростах» и подсветки самих экспонатов в зале имеется объект, расположенный над загоном. Объект представляет собой аллегория снежного облака и состоит полностью из светодиодной термостойкой ленты 2835 180 12Вт IP68 24V RGB. С ее помощью предполагается создать эффект падающего снега и это станет частью светового сценария.

Вывод

Таким образом, базируясь на полученной информации о жизни и быте народов Арктики создан визуальный образ и план подачи информации временной выставки «Движение к солнцу». Информация подается, начиная от базовых потребностей человека переходя к духовным и социальным потребностям. С помощью таких инструментов, как: свет, цвет, фальшстены и т.д. создан уникальный образ, передающий ощущение Арктики с ее холодами и бескрайними снежными покровами.

Заключение

В результате была разработана концепция средового решения временной выставки «Арктика -земля обитаемая» в Российском Этнографическом музее. Был продуман маршрут передвижения по выставке, основанный на стиле кочевания народов Арктики. Были созданы несколько арт-объектов, с помощью которых раскрывается идея выставки и создается уникальный образ. Внедрение мультимедиа позволит с головой погрузиться в заданную тему и привлечь новую целевую аудиторию, что ответит на запрос руководителей музея.

Световой сценарий позволит увидеть Арктику не только с практической стороны, но и прочувствовать всю таинственность и сказочность этой далекой снежной пустыни.

Спроектированный объект будет интересен как взрослой, так и юной аудитории, тем более на данный момент основные посетители музея — это дети. Выставка отличается от остальных экспозиций музея, что делает ее узнаваемой. Несмотря на классическую архитектуру здания удалось воссоздать ощущение нахождения на северных просторах. Зритель имеет возможность почувствовать себя в эпицентре стана, будто он зашел не в музей, а в гости к северным жителям.

Была изучена специальная научная литература по теме, а именно традиции, быт, культура народов Арктики. Помимо этого, были учтены принципы безопасного экспонирования музейных предметов и выявлены главные отличительные черты временной выставки и постоянной экспозиции.

Прогресс не стоит на месте, и музеи всего мира тоже меняются. Сегодня мы имеем возможность изучать интересующие нас темы или узнавать много новой и интересной информации, которая, благодаря современным формам ее демонстрации, не исчезнет из сознания, когда вы перешагнете порог музея, а останется с вами.

В данной работе было продемонстрирована концепция выставки, один из вариантов как можно преподнести тему, учтено много фактов и нюансов. Этот проект может стать базой для создания других выставок по подобным темам.

Список используемой литературы

Библиография:

1. Обеспечение сохранности и безопасности музейных коллекций в выставочной практике (по материалам музеев России)/ И. Г. Кузнецова, Н. М. Романова; «Корvus», 2018. – 280 с., Санкт-Петербург 2018 – глава 5
2. Бакалдина Г.В. Генезис понятия «Средовой подход» в дизайне/ Бакалдина Г.В. [Государственный университет – учебно-научный-производственный комплекс, г.Орел] – г.Орел, 2011
3. Головнёв А. В. НОМАДОЛОГИЯ// КОЧЕВНИКИ АРКТИКИ: ИСКУССТВО ДВИЖЕНИЯ 2018
4. Головнёв А. В. Кочевники Арктики: стратегии мобильности // Археология, этнография и антропология Евразии. 2016. Т. 44. № 4. С. 131–140
5. МИНИСТЕРСТВО КУЛЬТУРЫ РОССИЙСКОЙ ФЕДЕРАЦИИ АРКТИЧЕСКИЙ ГОСУДАРСТВЕННЫЙ ИНСТИТУТ ИСКУССТВ И КУЛЬТУРЫ МИНИСТЕРСТВО КУЛЬТУРЫ И ДУХОВНОГО РАЗВИТИЯ РЕСПУБЛИКИ САХА (ЯКУТИЯ)/ КУЛЬТУРА АРКТИКИ. Коллективная монография/ [Утверждено к печати решением Ученого совета Арктического государственного института искусств и культуры] - г.Якутск, 2014
6. Архитектурно-дизайнерское проектирование. Основы теории (средовой подход)/ Шимко В.Т.; Архитектура-С. г.Москва. 2009 г.
7. Поляков Т.П. Как делать музей (О методах проектирования музейных экспозиций) – г. Москва, 1997г.
8. Волкова Е.В. Концептуализация музейного дизайна: основные подходы/ Волкова Е.В. Концептуализация музейного дизайна: основные подходы // Общество. Среда. Развитие. – 2017, № 4. – С. 82–88.
9. Аветиков А., Мастеров Б. Д. Экспозиционное оборудование музеев. – М., 1966
10. Искусство музейной экспозиции: сб. ст. / Науч. ред. и сост. Т.К. Стриженова. – М.: НИИК. – 1977, т.45. – 192 с.
11. Шимко В.Т. Основы дизайна и средовое проектирование: учебное пособие/ В.Т. Шимко. // М.: Архитектура-С, 2007. – 160 с.

Интернет-ресурсы:

1. Выставка «Арктика – земля обитаемая»/ Главная: Посетителям: Текущие выставки: Выставка "Арктика - земля обитаемая". – Режим доступа: <https://ethnomuseum.ru/vystavki-i-sobytiya/vystavki/vystavka-arktika-zemlya-obitaemaya/> (дата обращения: 16.03.21)
2. ВЫСТАВОЧНЫЙ ПРОЕКТ «(НЕ)ПОДВИЖНОСТЬ. РУССКАЯ КЛАССИЧЕСКАЯ СКУЛЬПТУРА ОТ ШУБИНА ДО МАТВЕЕВА»/ Центральный выставочный зал «Манеж». – Режим доступа: <http://manege.spb.ru/events/vystavochnyj-proekt-nepodvizhnost-russkaya-klassicheskaya-skulptura-ot-f-i-shubina-do-a-t-matveeva/> (дата обращения: 31.03.2021)
3. Экспозиция и выставка и их характерные особенности (на примере музеев РГП «Гылым ордасы)/ А.М.Галлемова// Журнал «Образование для всех», №3 (7), 2014 год// Режим доступа: <http://www.gylmordasy.kz/2016/08/09/%D1%8D%D0%BA%D1%81%D0%BF%D0%BE%D0%B7%D0%B8%D1%86%D0%B8%D1%8F-%D0%B8-%D0%B2%D1%8B%D1%81%D1%82%D0%B0%D0%B2%D0%BA%D0%B0-%D0%B8-%D0%B8%D1%85-%D1%85%D0%B0%D1%80%D0%B0%D0%BA%D1%82%D0%B5%D1%80%D0%BD%D1%8B/> (дата обращения 31.04.2021)
4. RGC/Продукты//Моллированное (гнутое) стекло//Режим доступа: <https://rglass.ru/catalog/products/mould-glass> (дата обращения 16.05.2021)
5. Манеж/ ВЫСТАВОЧНЫЙ ПРОЕКТ «НЕМОСКВА НЕ ЗА ГОРАМИ»// Режим доступа: <http://manege.spb.ru/events/vystavochnyj-proekt-nemoskva-ne-za-gorami/> (дата обращения 10.04.2021)
6. Искусствовед/ Home // Музееведение // Виды и типы музейных экспозиций// Режим доступа: <https://iskusstvoed.ru/2018/08/20/vidy-i-tipy-muzejnyh-jekspozicij/> (дата обращения 10.04.2021)

7. Государственный Эрмитаж/ Выставки и события// Студия 44. Анфилада// Режим доступа:

https://www.hermitagemuseum.org/wps/portal/hermitage/what-s-on/temp_exh/2020/arch44/?lng=ru (дата обращения 10.04.2021)

8. Главная /Архитектура /Различия в стратегиях проектирования и реализации временной и постоянной экспозиции// Режим доступа:

<https://thelib.info/arhitektura/1395614-razlichiya-v-strategiyah-proektirovaniya-i-realizacii-vremennoj-i-postoyannoj-ekspozicii/> (дата обращения 15.04.2021)

9. Pentaschool/ Главная / Новости / Дизайн среды: направления и

особенности// Режим доступа: <https://pentaschool.ru/news/dizajn-sredy-napravleniya-i-osobennosti#:~:text=%D0%94%D0%B8%D0%B7%D0%B0%D0%B9%D0%BD%20%D1%81%D1%80%D0%B5%D0%B4%D1%8B%20%E2%80%93%20%D1%8D%D1%82%D0%BE%20%D0%BD%D0%B0%D0%BF%D1%80%D0%B0%D0%B2%D0%BB%D0%B5%D0%BD%D0%B8%D0%B5%2C%20%D0%BA%D0%BE%D1%82%D0%BE%D1%80%D0%BE%D0%B5,%D1%81%D0%BE%D0%B7%D0%B4%D0%B0%D0%BD%D0%B8%D0%B5%20%D0%B0%D1%82%D0%BC%D0%BE%D1%81%D1%84%D0%B5%D1%80%D1%8B%20%D0%B8%20%D0%BD%D0%B0%D1%81%D1%82%D1%80%D0%BE%D0%B5%D0%BD%D0%B8%D1%8F%20%D0%BC%D0%B5%D1%81%D1%82%D0%B0>

25.05.2021)

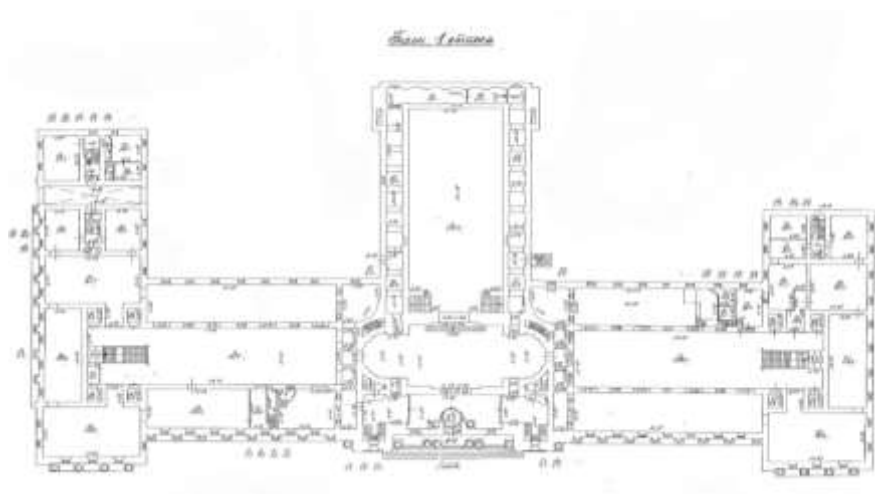
Приложения:

Глава 1. Комплексный анализ объекта проектирования

1.1 Местоположение и портрет объекта. Историческая справка



1.1.1 место положение объекта



1.1.2 план первого этажа Российского этнографического музея.

1.1.3

1.2 Концепция выставки “Арктика - земля обитаемая” в РЭМ



1.1.1 Фотофиксация



1.1.2 План и зонирование существующей выставки

1.4 Требования к экспонированию музейных предметов

Приказ Минкультуры России № 827 от 23.07.2020 г. «Об утверждении Единых правил организации комплектования, учета, хранения и использования музейных предметов и музейных коллекций».

1.4.1

Глава 2. Аналоги средового решения выставок

2.1 Экспозиции в Российском музее Арктики и Антарктики



2.1.1 Фотофиксация залов в музее Арктики и Антарктики

2.2 Примеры средового решения временных выставок



2.2.1 Фотофиксация выставки «НЕМОСКВА НЕ ЗА ГОРАМИ»



2.2.2 Фотофиксация выставки «Анфилада»



2.2.3 Фотофиксация выставки «(НЕ)ПОДВИЖНОСТЬ»

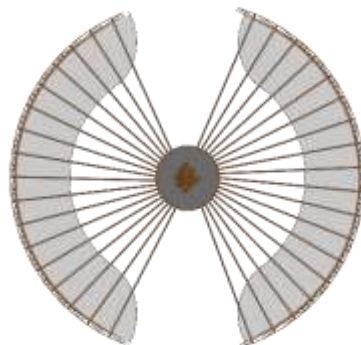
Глава 3. Проектное предложение по средовому подходу в проектировании временных экспозиций на примере выставки «Арктика» в РЭМ

3.1 Концепция средового решения выставки «Арктика» в РЭМ



3.1.1 План будущей выставки

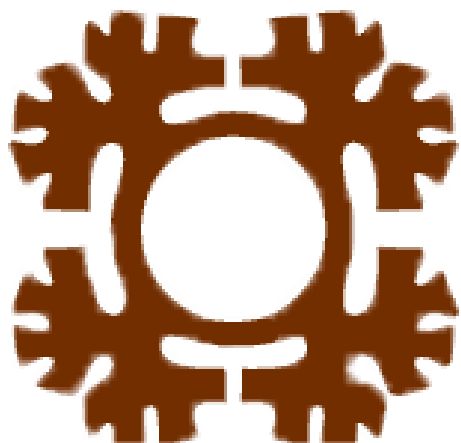
3.2 Новый сценарий движения и восприятия последовательности подачи информации (масштабирования)



3.2.1 Арт-объект «яранга»



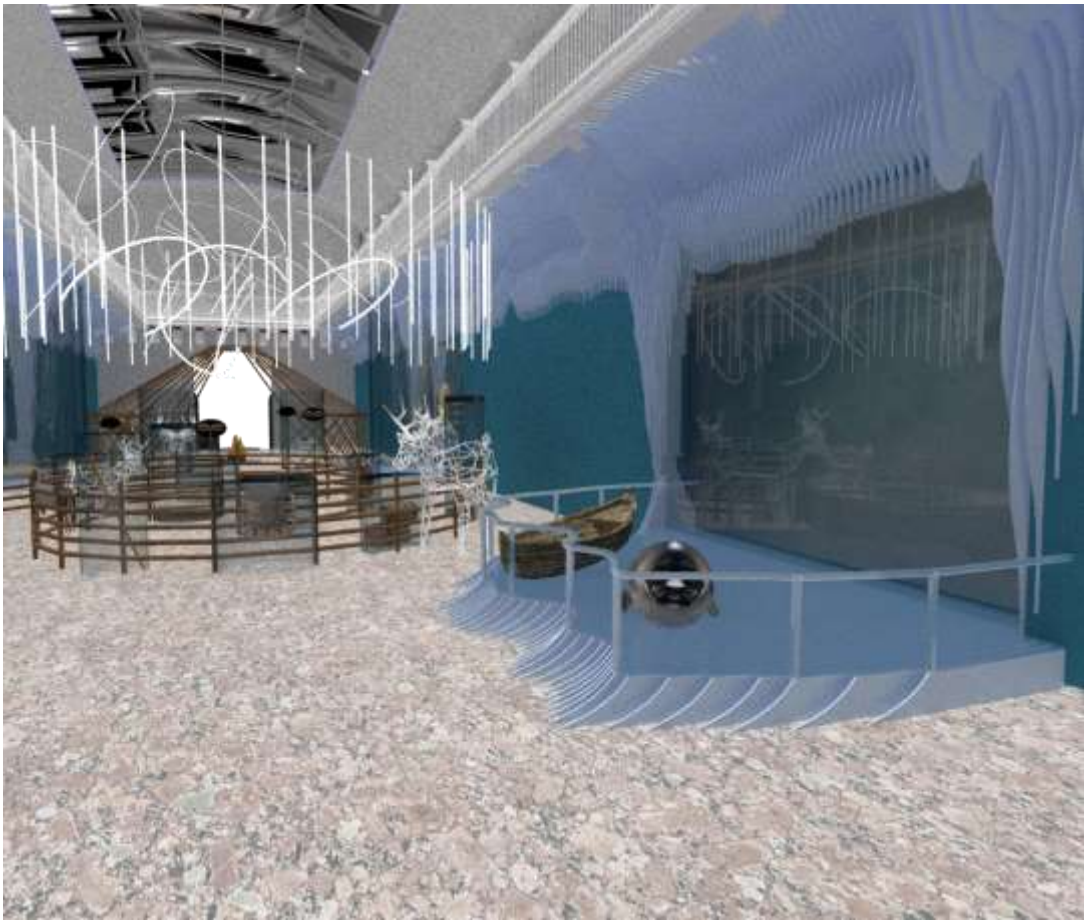
3.2.2 Арт-объект «загон»



3.2.3 Арт-объект «солнце»

3.3 Объемно-пространственное решение экспозиции







3.3.1 Визуализации

