

САНКТ-ПЕТЕРБУРГСКИЙ ГОСУДАРСТВЕННЫЙ УНИВЕРСИТЕТ

Основная образовательная программа бакалавриата «Дизайн среды»

По направлению 54.03.01, Дизайн, профиль «Дизайн среды»

Выпускной дипломный проект на тему:

«Организация среды инклюзивного арт-пространства “Два крыла”
в историческом здании».

Выполнила:

студентка 4 курса

Ульяна Лопаткина.

Руководитель:

А.А. Парфенов.

Рецензент:

О.Б. Ушакова, доцент СПбГАСУ.

Член Союза архитекторов СПб.

Санкт-Петербург

2021

СОДЕРЖАНИЕ:

Введение	
Заказчик	3.
Актуальность проекта	3.
Цели и проектные задачи	4.
Глава 1. Комплексный анализ объекта проектирования.	
1.1. Местоположение и описание	6.
1.2. Историческая справка	7.
1.3. Современное состояние	12.
1.4. Функциональное зонирование. Пожелания заказчика	14.
1.5. Транспортная и пешеходная инфраструктура	17.
1.6. Природные и микроклиматические особенности. Экологическая ситуация.	18.
1.7. Перспективы развития	19.
1.8. Целевая аудитория	20.
1.9. Вывод	20.
Глава 2. Аналоги архитектурно-пространственной среды.	
2.1. Инклюзивные театры	22.
2.2. Инклюзивные театры в России	25.
2.3. Инклюзивные театры Санкт-Петербурга	27.
2.4. Вывод	28.
Глава 3. Проектное предложение.	
3.1. Концепция проекта. Основные идеи	29.
3.2. Объемно-пространственное и архитектурно-художественное решение	30.
3.3. Интерьер	33.
3.4. Благоустройство территории	34.
3.5. Функциональные сценарии использования среды	35.
3.6. Вывод	36.
Заключение	37.
Список использованных источников и литературы	39.
Список использованных интернет-источников	42.

ВВЕДЕНИЕ.

ЗАКАЗЧИК.

Организация, для которой создается инклюзивное пространство арт-пространство «Два крыла» - это театр «Два крыла»¹.

Театр был открыт в 2009 году. За 13 лет своего существования из любительской студии театр стал репертуарным: у театра появился постоянный репертуар и “свой зритель”. В репертуаре театра есть спектакли для детского зрителя, для семейного просмотра, для подростковой, молодежной и взрослой аудитории.

Театр реализует большое количество благотворительных и миссионерских проектов в Санкт-Петербурге, Ленинградской области и других регионах России, сотрудничает с благотворительными фондами: «Детская миссия», «Адвита», «Перспективы», с Ассоциацией родителей детей-инвалидов Санкт-Петербурга, принимает участие в инклюзивных фестивалях, например, «Территория добра» в Культурном центре «Троицкий»².

В театре «Два крыла» есть детский (9 - 17 лет) и взрослый (старше 18 лет) составы артистов.

АКТУАЛЬНОСТЬ ПРОЕКТА.

В 2020 году город выделил для театра «Два крыла» (АНООДО «ОЦ «Два крыла») помещение для создания репетиционной базы и размещения школы хореографии и сценических искусств при театре, где дети готовятся стать артистами театра «Два крыла». Для этого помещения был создан дизайн-проект

¹<https://teatr-dva-kryla.ru/> - официальный сайт театра «Два крыла» и Школы хореографии и сценических искусств (АНООДО «ОЦ «Два крыла»)

² https://vk.com/teatr_dva_kryla - официальная группа «ВКонтакте» театра «Два крыла» и Школы хореографии и сценических искусств (АНООДО «ОЦ «Два крыла»)

арт-пространства «Два крыла» на Московском проспекте, который был представлен на 3 курсе. Но театр на данный момент не имеет собственной сценической площадки, играет свои спектакли и реализует благотворительные проекты, в том числе с участием особых зрителей, на других площадках Санкт-Петербурга, в небольших театрах, которые в основном не оборудованы для проведения инклюзивных проектов с участием особых людей.

Инклюзивный, «включенный», проект предполагает полноценное общение и совместное творчество – сотворчество – особых и обычных людей, где особые люди, люди с ограниченными возможностями, маломобильные инвалиды-колясочники могут стать полноправными участниками творческого события, вместе с обычными людьми стать не просто и не только зрителями, но и, например, артистами, членами жюри, участниками общего обсуждения спектакля или мастер-класса по сценическому движению.

В 2021 году город планирует выделение отдельно стоящего здания во дворе дома на Невском проспекте, д. 22-24, литера Ж, общ.пл. 286 кв.м. для театра «Два крыла», поэтому возникла идея оборудования инклюзивного арт-пространства в этом здании: сценической площадки, репетиционной базы, фестивального и выставочного пространства.

Возникла актуальная необходимость создания соответствующего дизайн-проекта инклюзивного арт-пространства и адаптации окружающей среды, непосредственно примыкающей к фасаду здания.

Данный проект по стилю и функциональности является логичным продолжением проекта репетиционной базы театра и помещения школы при театре на Московском проспекте, 182, но позволит театру более широко и полно реализовать инклюзивную составляющую в своей деятельности и развивать эту составляющую вместе с партнерами.

ЦЕЛИ И ПРОЕКТНЫЕ ЗАДАЧИ.

Главная цель проекта – создание дизайн-проекта нового, современного, небольшого и атмосферного творческого пространства с инклюзивной

составляющей в центре Санкт-Петербурга с сохранением исторического облика здания.

Основными проектными задачами являются:

1. проектирование функциональных зон для зрителей (посетителей), в том числе для «особых зрителей» с ограниченными возможностями: гардероба, буфета, фойе (выставочной зоны), туалетных комнат с учетом требований доступной среды для особых людей;

2. проектирование функциональных зон для артистов и других сотрудников, в том числе с ограниченными возможностями: гримерные комнаты, санузлы, зона отдыха, зоны хранения костюмов и декораций, офис;

3. проектирование разноуровневого, задвижного подиума для зрительских мест, что позволит использовать зрительный зал в качестве репетиционного и зала для мероприятий вне показа спектаклей и трансформирующейся сцены;

4. создание концепции светового дизайна пространства: разные сценарии освещения (дневной, вечерний, праздничный и т.п.), сценический театральный свет, освещение буфета с использованием естественного света, свет для выставочной зоны, уличное и фасадное освещение и т.п.;

5. проектирование входных зон, зон отдыха артистов и зрителей, вокруг здания, непосредственно примыкающих к фасаду здания, озеленения этих зон и фасада.

ГЛАВА 1. КОМПЛЕКСНЫЙ АНАЛИЗ ОБЪЕКТА ПРОЕКТИРОВАНИЯ.

1.1. МЕСТОПОЛОЖЕНИЕ И ОПИСАНИЕ ОБЪЕКТА.

Объект проектирования находится по адресу: Санкт-Петербург, Невский проспект, д.22-24. литера Ж.

Это отдельно стоящее здание во дворе дома 22-24, исторически оно входило в комплекс лютеранской церкви Св. Апостола Петра. Сейчас - это бывшая котельная, где котлы - демонтированы, исторический интерьер здания не сохранился, исторический фасад отреставрирован недавно с сохранением стиля «классицизм». Здание стоит пустое, заброшенное, никак не используется в данный момент. (Пр.1.Илл.1-2.)

«Здание по виду относится к нежилым, оно одноэтажное высота этажа 5,2 м. Это – «служебный флигель» площадью 324,40 кв.м. Помещение 33-Н и помещение б/н не используются, в помещении 10-Н расположено оборудование подстанции и кабельные линии филиала ПАО энергетики и электрификации «Ленэнерго» «Кабельные трассы». Район расположения – Центральный:

Зона охраны земельного участка: - территория объекта культурного наследия, режим зоны охраны – ООЗ (ОЗ-1):

- охранная зона подземных кабельных линий электропередачи,
- охранная зона газораспределительной сети,
- охранная зона тепловых сетей,
- охранная зона канализационных сетей,
- охранная зона сетей связи и сооружений связи,
- охранная зона подстанций и других электротехнических сооружений.

«Техническое состояние – удовлетворительное. Конструктивные элементы в целом пригодны для эксплуатации, но требуют капитального ремонта, который наиболее целесообразен именно на данной стадии»³.

³ «Заключения о возможных способах использования объекта недвижимости: Санкт-Петербург, Невский проспект, дом 22-24, литера Ж», стр.8.

Внутри здания можно отметить удачную планировку здания для создания арт-пространства с театральной площадкой: высокие потолки, относительно большая площадь и прямоугольная форма основного помещения.

Описание объекта произведено на основании документов технического и кадастрового учета, данных КГИОП (Охранное обязательство, утвержденное распоряжением КГИОП от 04.07.2011 № 10-372, Задание КГИОП на выполнение работ по обеспечению сохранности ОКН), и КГА (Письмо КГА №221-5-18153/18 от 25.06.2018)

1.2. ИСТОРИЧЕСКАЯ СПРАВКА.

Здание входит ансамбль «Храма евангелическо-лютеранский Апостола Петра», план границ территории объекта культурного наследия федерального значения утвержден 04 июля 2005 г.

1.2.1. Историческая справка о жилых домах Лютеранской церкви Св. Апостола Петра.

Предмет охраны объекта культурного наследия федерального значения «Дом жилой с двумя служебными флигелями», входящего в состав объекта культурного наследия федерального значения «Храм евангелическо-лютеранский Апостола Петра», расположенного по адресу: г. Санкт-Петербург, Центральный район. Невский проспект, д. 22-24, литера А; д. 22-24, литера Ж; д. 22-24, литера К, утвержден Распоряжением КГИОП № 10-372 от 04.07.2011 г. и Распоряжением КГИОП № 10-373 от 04.07.2011 г. Архитекторы: Кемпф И. Г.; Целликофер Г. Р.; Коллинс В. Э., годы постройки и перестройки: 1747-1752; 1830-1832; 1910-1911.

Участок между Большой и Малой Конюшенными улицами по Невскому проспекту был передан немецкой протестантской общине по указу Петра II в декабре 1727 года. До того церковные обряды протестанты отправляли рядом с домом К. И. Крюйса, в построенной к 1708 году небольшой церкви.

Первая церковь святого Петра ("кирха на першпективе") и два полутораэтажных дома при ней были построены здесь в 1728-1730 годах по проекту Д. Трезини. Одним из инициаторов и руководителей строительства был граф Б. Х. Миних.

В 1735 г. перед церковью по Большой и Малой Конюшнным ул. были построены два симметричных полутораэтажных здания для причта и школы.⁴

Первые церковные дома были деревянными. После принятия решения Комиссией о Санкт-Петербургском строении о строительстве на Невском проспекте только каменных домов возникла необходимость их перестройки. В 1747-1748 и 1750-1752 годах по проекту И. Г. Кемпфа перед церковью построены новые каменные двухэтажные здания. Между ними находились ворота. Таким образом эти здания стали "пропилеями" перед храмом. Впервые этот композиционный приём на Невском проспекте был применён именно здесь.

Дом №24/9 заняли квартиры пастора, кантора и других служителей, №22/14 - церковная школа. Часть помещений сдавалась внаём. С 1780-х годов в одном из домов Немецкой церкви работала типография И. К. Шнора - самая крупная частная типография того времени. В ней печатались "Недоросль" Д. И. Фонвизина, в 1807-1808 годах - первое собрание сочинений Г. Р. Державина в четырёх томах.

При перестройке здания немецкой церкви перестраивались и её дома. Это было сделано в 1830-1832 годах архитектором Г. Р. Целликофером. Здания стали трёхэтажными. Они скупо декорированы - сандрики на окнами второго этажа и балконы. Во дворе сооружены дугообразные служебные флигели.

В доме №22/14 открылась книжная лавка издателя Александра Филипповича Смирдина. Она переехала сюда из дома №70 на набережной Мойки. На новоселье у Смирдина 19 февраля 1832 года присутствовали: В. А. Жуковский, И. А. Крылов, А. С. Пушкин, Н. В. Гоголь, П. А. Вяземский, В. Ф.

⁴ Кириков Б. М.: «Улица Большая Конюшенная». Издательство «Центрполиграф», 2003, стр 50.

Одоевский, архитектор А. П. Брюллов и другие. Этот книжный магазин стал в последствии популярным петербургским литературным клубом. Именно Смирдин впервые в России ввёл авторские гонорары на литературные произведения. Этот книгоиздатель первым выпустил собрание сочинений А. С. Пушкина, здесь появилось на свет первое издание "Бориса Годунова", "Евгения Онегина". Современник свидетельствовал:

"В обширной светлой зале нижнего этажа русские книги в разнообразных красивых переплётах со вкусом размещены по отделениям в высоких лакированных шкафах из красного дерева, на коих бюсты великих писателей напоминают благотворные плоды просвещения, пользу и славу наук ... зал украшен роскошной мебелью для отдохновения посетителей"⁵

При лавке Смирдина работала библиотека для чтения с собранием книг и периодических изданий.

1910-1911 гг. - арх. Коллинс В. Э. - надстройка двумя этажами, нижние этажи оставлены без изменений. В доме № 24/9 в 1841 г. открылось первое в России кафе - «Доминик», названное по имени его основателя - швейцарца Доминика Риц-а-Порта. Кафе посещали Ф. М. Достоевский, Н. Г. Чернышевский, М. Е. Салтыков-Щедрин, А. П. Чехов, И. Е. Репин, Д. И. Менделеев. В кафе (позднее ресторане «Доминик») был своеобразный шахматный клуб, существовавший здесь полвека. В турнирах участвовал М. И. Чигорин, основатель русской шахматной школы. Зимой 1862 г. открылся книжный магазин с общедоступной библиотекой-читальней Н. А. Серно-Соловьевича, друга Н. Г. Чернышевского. В магазине находились конторы редакций журналов «Современник», «Русское слово» и других изданий.

Одним из арендаторов здесь долгое время было фотоателье А. Пазетти. Авторы книги "Конюшенная площадь и Малая Конюшенная площадь" пишут, что оно работало здесь с 1882 года. Но они же приводят сведения о том, что

⁵ Там же. Стр. 69.

адресная книга "Весь Петербург" упоминает существование здесь фотоателье только с 1892 года. Возможно, в книгу вкралась опечатка? Из адресной книги за 1892 год мы узнаём, что первые два года Пазетти работал в соседнем доме №22/14, а с 1894 по 1903 год - в доме №24/9. Пазетти был личным фотографом многих известных петербургских личностей, был фотографом Императорского двора.

В послереволюционный период здесь располагались издательство «Гостехиздат», ленинградские отделения Всероссийского кооперативного банка, Всесоюзного общества бывших политкаторжан и ссыльнопоселенцев (в 1924–1935 гг.)

Помещения дома №24/9 с 1924 года занимало Ленинградское отделение Общества бывших политкаторжан и ссыльнопоселенцев. При этой организации существовало детское отделение, где с детьми работали с 8 утра и 7 часов вечера. Регулярно велась «культурная работа»: устраивались "кино-постановки", вечера "художественного высказывания, постановки колхозного театра". Работали библиотека с читальным залом. Общество работало здесь вплоть до своего закрытия в июне 1935 года.⁶

В 1955-1973 гг. в квартире у своей сестры останавливался Д. Д. Шостакович.

В доме №22 работали первый в Ленинграде Салон женских причёсок, кондитерский магазин "Золотой улей". В левом углу здания находилось популярное кафе-мороженое, получившее обиходное название «лягушатник» (за зеленую обивку мебели). Бывшую аптеку Креслинга занимала Центральная аптека Куйбышевского района (сейчас аптека №6 "ПетроФарм"). Её интерьер был создан в 1911 году В. Э. Коллинсом, отреставрирован в 1980 году архитектором М. М. Плотниковым.

⁶ Аксельрод В. И., Манькова А. А.: «Конюшенная площадь и Малая Конюшенная улица». Издательство «Центрполиграф», 2011, стр.49.

В 1999 г. во дворе открыт памятник И. В. Гете (скульптор Л. К. Лазарев, архитектор Е. Е. Лазарева). Бронзовый бюст на гранитном постаменте установлен к 250-летию великого немецкого поэта и мыслителя.⁷

1.2.2. Историческая справка об объекте проектирования – «служебный флигель жилого дома».

По информации СПб ГКУ «Центральный Государственный исторический архив Санкт-Петербурга»⁸: в документах архивного фонда Петроградской городской управы в делах с чертежами построек на участке евангелическо-лютеранской церкви святого Петра по Невскому проспекту, № 22, 24, по Большой Конюшенной улице, № 10, 12, 14, и по Малой Конюшенной улице, № 5, 7, 9 за 1832-1916 годы и в документах архивного фонда Евангелическо-лютеранской церкви святого Петра в деле с чертежами построек и планами двора церкви имеются следующие сведения:

На плане двора евангелическо-лютеранской церкви святого Петра, составленном в 1850 году, обозначено каменное нежилое надворное строение, расположенное в северо-восточной части участка (далее – надворное строение, современный адрес – Невский пр., 22-24, лит.Ж). На чертеже фасада за 1850 год надворное строение показано одноэтажным (дата постройки не указана).

В 1850 году к надворному строению предполагалось произвести каменную одноэтажную пристройку. Проект составил архитектор Я. Хофер. На плане двора, составленном в 1851 году пристройка значится возведённой.

7 мая 1888 года Санкт-Петербургская городская управа утвердила проект переустройства части надворного строения под прачечную и ретирадик с мусоросжигательной печью (даты начала и окончания работ по переустройству

⁷ <https://walkspb.ru/istoriya-peterburga/zd/nevskiy22-24> Дома немецкой церкви святого Петра (Невский пр. 22, 24). Александр Чернега.

⁸ «Заключения о возможных способах использования объекта недвижимости: Санкт-Петербург, Невский проспект, дом 22-24, литера Ж»., стр.10.

не указаны). Проект составил архитектор Н. Рейзман. На планах двора евангелическо-лютеранской церкви святого Петра, составленных в 1913 году и 1916 году, надворное строение показано в прежнем объеме.

1.3. СОВРЕМЕННОЕ СОСТОЯНИЕ.

Объекты культурного наследия федерального значения - жилые дома под номерами 22/14 и 24/9 занимают угловые участки по Невскому проспекту, фланкируя здание немецкого лютеранского храма Св. Петра.

Здания представляют собой уникальные образцы архитектуры жилых домов, решенных приемах позднего классицизма. В ансамбле с церковью Св. Петра они составляют одно из композиционных звеньев Невского проспекта - главной магистрали города.

Участок по восточной стороне Большой Конюшенной улицы сформирован группой многоэтажных жилых домов. Это равные по высоте здания (№ 10, 12 и 14/22), которые прежде входили в застройку единого, огромного домовладения, принадлежавшего немецкой лютеранской церкви Св. Петра. С противоположной стороны квартала расположены пятиэтажные дома 5, 7 и 9/24 по Малой Конюшенной улице. Сплошная периметральная застройка участка немецкой лютеранской церкви Св. Петра прерывается по линии Невского проспекта между симметричными угловыми домами 22/14 и 24/9. С Невского проспекта хорошо просматривается церковь Св. Петра - доминанта ансамбля. Храм был возведен в центре участка. Окружающий ее двор, раскрытый к Невскому проспекту, играет роль небольшой внутриквартальной площади.

Объект культурного наследия федерального значения (жилые дома немецкой лютеранской церкви Св. Петра) включает два лицевых и один дугообразный корпус. Здания - П-образные в плане, в 13 световых осей по Невскому проспекту, пятиэтажные, на подвалах. Фундаменты - бутовые, ленточные. Цоколь облицован известняковой скобой. Стены - кирпичные. Здания оштукатурены (гладкая штукатурка) и окрашены. Перекрытия в зданиях - плоские с деревянными заполнениями по металлическим балкам. Над подвалами перекрытия - кирпичные, сводчатые. Крыша - деревянные стропила

и обрешетка. Кровля выполнена из металла. Полы в зданиях - паркетные, дощатые, линолеум.

Здания решены в формах позднего безордерного классицизма. Лицевые фасады обработаны рустом (первый этаж - ленточным, второй - пятый - мелким кирпичным). Оконные проемы второго этажа обработаны прямыми и треугольными сандриками на кронштейнах, в нижней части они акцентированы декоративной балюстрадой. Горизонтальное членение фасадов акцентировано гладкой подоконной тягой, профилированной межэтажной тягой (между первым и вторым этажами), триглифным фризом.

Лицевые фасады зданий (жилых домов) в уровнях второго, третьего и четвертого этажей акцентированы балконами на литых (чугунных) орнаментированных кронштейнах с маскаронами. Ограждения балконов (литье) в виде фигурных прутьев, стоек и венков. Дверные проемы балконов - прямоугольные, обработаны профилированными наличниками и сандриками на кронштейнах.

Венчающим профилированный карниз с орнаментированными сухариками имеет сильный вынос. Лицевые фасады венчает невысокий аттик.

Исторические дверные и оконные проемы - прямоугольной конфигурации, заполнения - деревянные.

Дворовые фасады зданий решены скромно и лаконично. Фасадные поверхности обработаны гладкой штукатуркой. Цоколь облицован известняковой скобой. Оконные и дверные проемы - прямоугольной конфигурации. Фасады обработаны гладкими и профилированными межэтажными и подоконными тягами. Венчающий карниз - профилированный.

В зданиях имеются одномаршевые, трехмаршевые лестницы. Материал ступеней - серый гранит, известняковая плита. Ограждения - металлические (литье).

Дугообразный в плане корпус акцентирован пилястрами и трехчетвертными колоннами тосканского ордера, имеется прямоугольные ниши. Венчающий профилированный карниз - на модульонах. Фасадные поверхности обработаны

гладкой штукатуркой. Цоколь облицован известняковой скобой. Дверные и оконные проемы - прямоугольной конфигурации.⁹

1.4. ФУНКЦИОНАЛЬНОЕ ЗОНИРОВАНИЕ. ПОЖЕЛАНИЯ ЗАКАЗЧИКА ПО ФУНКЦИОНАЛЬНОМУ ЗОНИРОВАНИЮ.

1.4.1. Во внутреннем пространстве должны появиться:

- театральная сценическая площадка с местами для зрителей,
- режиссерская рубка,
- репетиционный и балетный залы,
- выставочная зона,
- входная зона для зрителей и зрительское фойе,
- служебная входная зона и служебный гардероб,
- небольшое арт-кафе, доступное как для зрителей, так и для артистов,
- зона гримерных,
- санузлы,
- офис,
- зона для хранения костюмов, декораций и театрального реквизита,
- техническое помещение.

1.4.2 Во внешней среде необходимо:

- оформление входных зон для зрителей и служебной,
- разработка зоны отдыха и ожидания для зрителей и артистов,
- озеленение этих зон и озеленение фасада, с помощью которого желательно достигнуть эффекта некоторой изолированности пространства от территории двора, где в непосредственной близости к зданию расположены школа, автостоянка, хозяйственная зона ресторана, лютеранская церковь.

⁹ «Заключения о возможных способах использования объекта недвижимости: Санкт-Петербург, Невский проспект, дом 22-24, литера Ж». Приложение 2., стр.15.

1.5.. ТРАНСПОРТНАЯ И ПЕШЕХОДНАЯ ИНФРАСТРУКТУРА.

Объект проектирования – это отдельно стоящее здание в **Центральном районе Санкт-Петербурга,**

Центральный район является восточной частью исторического центра города, здесь сосредоточены основные достопримечательности города, музеи, галереи, посольства и представительства разных стран и госструктур. Район является туристическим центром города, здесь размещены множество отелей и ресторанов. Большинство зданий в районе причислены к памятникам регионального значения, а строительство промышленных объектов строго запрещено.

На территории района находятся 6 муниципальных округов: Дворцовый округ, муниципальный округ № 78, Литейный округ, Смольнинское, Лиговка-Ямская, Владимирский.

Население - 222 149 (2018). Площадь района составляет 17 кв. км. Самая высокая точка: 5 м. Самая низкая точка: 0 м, Невская губа. Общее количество памятников истории и архитектуры: 357. Общая протяженность всех улиц и проездов: 136 км.

Центральный район был образован весной 1994 года из бывших трех: Смольнинского, Дзержинского и Куйбышевского, но он имеет традиции и историю, начинающиеся со дня основания Санкт-Петербурга.

1.5.. Центральный район Санкт-Петербурга - исторически сложившийся центр города, большая часть которого входит в городскую охранную зону как памятник архитектуры и истории, где новое строительство и развитие промышленных предприятий ограничено или запрещено. С севера, востока и юга границы его проходят по Неве и Обводному каналу, с запада Центральный район граничит с Адмиралтейским по Гороховой улице, Загородному проспекту, Звенигородской улице с выходом к Обводному каналу.

Центральный район расположен на левом берегу Невы в окружении Василеостровского, Петроградского, Калининского, Кировоградского, Невского и Фрунзенского районов.

1.5.2. Транспортная доступность района.

На территории района находятся станции метро «Владимировская», «Маяковская», «Площадь Восстания», «Чернышевская» относящиеся к Кировско-Выборгской линии. Станция «Невский проспект» - Московско-Петроградская линия метро. Станция «Гостиный двор» - Невско-Василеостровская линия. Станции метро «Площадь Александра Невского», «Лиговский проспект», «Достоевская» относятся к Правобережной линии.

Район считается самым комфортным для инвалидов, так как тут построено множество различных пандусов и специальных приспособлений.

Наиболее важные магистрали — Невский, Лиговский, Литейный, Суворовский, Загородный проспекты; улицы Восстания, Чайковского, Фурштатская, Некрасова, Гороховая; набережные: Дворцовая, Кутузова, Робеспьера, Синопская, р. Фонтанки, Обводного канала.

Всю территорию Центрального района от Александро-Невской Лавры до Дворцовой набережной у Адмиралтейства пересекает Невский проспект. К Невскому проспекту слева и справа подходит 16 улиц и пересекают Полтавская улица, Лиговский и Литейный проспекты, набережная реки Фонтанки, Садовая улица, набережные канала Грибоедова и реки Мойки. Основной магистралью является также и Суворовский проспект. В районе расположен Московский вокзал. В распоряжении жителей наземный транспорт (трамваи, автобусы и троллейбусы). **Основная проблема района – перегруженность автотранспортом и нехватка парковочных мест.**

1.5.3. Анализ локального местоположения объекта.

Квартал, в котором расположен рассматриваемый объект, ограничен: с севера – Шведским переулком, с запада – ул. Большая Конюшенная, с юга – Невским проспектом, с востока – Малой Конюшенной улицей.

Объект располагается в «Золотом треугольнике» Санкт-Петербурга, представляющем собой оживленную часть города, где жилые дома составляют всего лишь 50%, остальные помещения используются для бутиков, офисов и других элитных зданий. Золотой треугольник имеет свои границы и расположен между Дворцовой и Адмиралтейской набережными и между двумя улицами, а именно, Гороховой и Фонтанкой. Объект расположен в границах территории

объекта культурного наследия федерального значения. В состав объекта входит храм, училище, жилая застройка с включением объектов коммерческого и административного назначения.

Окружающая застройка представлена:

- с севера Петришуле, средняя общеобразовательная школа №222 – 1-5 этажей;
- с запада Жилой дом с адм. помещениями и флигелем – 10 этажей;
- с юга Храм евангелическо-лютеранский Апостола Петра – 1 - 6 этажей;
- с востока Жилой дом с адм. помещениями – 6 этажей.

Имеется внутриквартальное озеленение (деревья, газон садово-парковый); освещение прилегающей территории осуществляется при помощи уличных фонарных столбов. На прилегающей территории имеется спортивная площадка. На земельном участке объекта расположен модульный пост охраны со шлагбаумом. На близлежащей территории имеется две неорганизованные парковки.

Транспортная доступность личным транспортом без ограничений. Подъезды, подходящие к земельному участку, можно охарактеризовать как внутриквартальные. Территория имеет два доступных и два закрытых въезда - с Большой Конюшенной и Малой Конюшенной улиц.

Дорожное покрытие - тротуарная плитка, состояние дорожного покрытия – удовлетворительное.

Расстояние до метро Невский проспект – 4 мин. (330 м), до метро Адмиралтейская – 9 мин. (760 м). Расстояние до Московского вокзала – 9 мин. (3,6 км), до Финляндского вокзала составляет 11 мин. (4,8 км), до Витебского вокзала - 11 мин. (4,9 км), до Балтийского вокзала 11 мин. (6,4 км), до Ладожского вокзала – 23 мин. (13 км), до аэропорта Пулково – 39 мин. (36 км).

Социальная инфраструктура вблизи объекта развита нормально.

Микрорайон обеспечен системами электроснабжения, водоснабжения, канализации, теплоснабжения и слаботочными системами.¹⁰

Здание расположено на территории двора: не слышно шума Невского проспекта, но близость школы и уличной школьной спортивной площадки, близость хозяйственной зоны ресторана и жилых домов создает свои шумы и разрушает камерность атмосферы петербургского двора.

1.6. ПРИРОДНЫЕ И МИКРОКЛИМАТИЧЕСКИЕ УСЛОВИЯ. ЭКОЛОГИЧЕСКАЯ СИТУАЦИЯ.

1.6.1. Экология в Центральном районе.

Экологическая ситуация в районе неблагоприятна из-за малого количества зелёных насаждений и транспортной перегрузки в районе, абсолютное большинство домов лишены скверов в задней части двора в отличие от более новых построек на окраинах города. Водные каналы также достаточно загрязнены.

Площадь зеленых насаждений составляет 18,5% от территории района. Здесь расположены несколько скверов и Таврический, Михайловский и Летний сады. Хотя Центральный район не считается промышленным, однако загрязнение атмосферного воздуха и почв существует и превышает допустимые нормы на территориях у крупных транспортных магистралей.

Загрязнение почв в разных микрорайонах отличается довольно сильно. Самое загрязненное место – лежащая рядом с Невой часть бывшего Смольнинского района. Самая чистая часть – Невский проспект и прилегающие улицы – среднее превышение не более чем в 5 раз выше нормы. Водные объекты (Нева, Мойка, Фонтанка и другие) загрязнены примерно так же, как и во всем городе.

¹⁰ «Заключения о возможных способах использования объекта недвижимости: Санкт-Петербург, Невский проспект, дом 22-24, литера Ж». Приложение 2., стр.20-21.

1.7. ПЕРСПЕКТИВЫ РАЗВИТИЯ.

1.7.1. Образование и культура в Центральном районе¹¹.

Район широко обеспечен садами и школами, которые оборудованы современной техникой. В районе располагается 17 больниц, 17 поликлиник и 4 центра неотложной медицинской помощи.

В настоящее время на территории района находятся 357 памятников истории и архитектуры, 20 памятников монументальной скульптуры украшают его площади. На территории района находятся 18 концертных организаций, 37 театров, среди них: Большой драматический театр им. Г. Товстоногова, театр оперы и балета им. М.П. Мусоргского, Малый драматический театр, театр хореографических миниатюр, Филармония, Капелла, Джазовая филармония, «Петербург-Концерт» и многие другие. 28 музеев дают основание считать Центральный район самым «музейным». Здесь находятся всемирно известные Государственный Эрмитаж и Русский музей, Российский музей этнографии и Всероссийский музей им. А. С. Пушкина, литературные, театральные, музыкальные музеи.

1.6.2. Объекты социально-культурного назначения в ближайшем окружении¹²:

1.6.2а. Рекреационные зоны.

В рассматриваемом квартале рекреационные зоны отсутствуют. Возле объекта находится спортивная площадка. В пешей доступности от объекта располагается Михайловский сквер, Михайловский сад, Старый сад. Так же находятся р. Мойка и канал Грибоедова.

1.6.2б. Популярные туристические объекты и маршруты.

Местонахождение объекта отличается высокой популярностью среди туристов и наличием большого количества туристических маршрутов. Это обуславливается тем, что в непосредственной близости от объекта находятся главные достопримечательности города – Казанский собор, Дворцовая площадь,

¹¹ Официальный сайт Администрации Санкт-Петербурга. Статистика культурной жизни Петербурга. - http://gov.spb.ru/gov/otrasl/c_culture/culture_statistics/

¹² Там же.

Главный штаб, Русский музей, Спас на Крови и др. В квартале расположена Община Святой Анны и Святого Петра (Петропавловская церковь), памятник И.В. Гёте, Централизованная религиозная организация Евангелическо-Лютеранская церковь Ингрии на территории России, Шведская церковь святой Екатерины.

1.6.2в. Образовательные учреждения и объекты здравоохранения.

В квартале расположения объекта находится Стокгольмская Школа Экономики (Шведский пер., 2), а также средняя общеобразовательная школа № 222 с углубленным изучением немецкого языка «Петришуле» (Невский пр., 22-24), стоматологическая клиника «Аркадия» (Невский пр., 22-24).

1.6.2г. Учреждения иного назначения.

В рассматриваемом квартале расположен культурный центр «Институт Финляндии в Санкт-Петербурге» (Большая Конюшенная ул., 4-6-8), Генеральное консульство Швеции (Малая Конюшенная ул., 1-3).

1.7. ЦЕЛЕВАЯ АУДИТОРИЯ ПРОЕКТА:

1. артисты театра «Два крыла» – дети и взрослые;
2. сотрудники театра «Два крыла» и технический персонал;
3. зрители (посетители) театра: дети, молодежь и взрослые, пожилые люди, семьи - жители и гости Санкт-Петербурга;
4. особые зрители - дети и взрослые с ограниченными возможностями - жители и гости Санкт-Петербурга;
5. участники комплексных социально-культурных международных, всероссийских, городских и районных мероприятий: фестивалей, мастер-классов, выставок и других мероприятий, в том числе участники с ограниченными возможностями.

ВЫВОД.

Создание современного инклюзивного арт-пространства на этой территории позволит:

1. проводить комплексные социально-культурные мероприятия с инклюзивной составляющей на открытом воздухе и в помещении;
2. обеспечить возможность появления инклюзивной составляющей в уже проводимых городских и районных социально-культурных мероприятиях;
3. включить в сценарий мероприятия пешеходную зону Малой Конюшенной улицы;
4. проводить социально-культурные мероприятия в партнерстве с другими социально-культурными учреждениями: фестивали, ярмарки, культурные форумы и пр.

Анализ ситуации в Центральном районе показывает, что социально-культурных учреждений с инклюзивной составляющей в районе расположения объекта нет

ГЛАВА 2. АНАЛОГИ АРХИТЕКТУРНО-ПРОСТРАНСТВЕННОЙ СРЕДЫ.

2.1. ИНКЛЮЗИВНЫЕ ТЕАТРЫ.

Инклюзивный театр – уникальное направление в современном театральном искусстве, позволяющее людям с физическими и ментальными особенностями найти своё место на сцене. Актёры инклюзивного театра – люди с синдромом Дауна, аутизмом, церебральным параличом, глухотой, слепотой. В инклюзивном театре находит живое воплощение истина о том, что настоящее искусство способно стать выше любых ограничений.¹³

Изначально инклюзивный театр был средством арт-терапии для особенных детей, помогая им включаться в окружающий мир и вместе с тем познавать собственные физические возможности. В инклюзивном театре создавалось особое пространство, где человек мог развить уверенность в себе, лучше адаптироваться к другим людям и к их реакциям, не бояться проявлять себя.

Кроме самих актёров, инклюзивный театр включает также инструкторов по физической культуре, музыкальных и художественных руководителей, хореографов. Все сотрудники инклюзивного театра должны обладать навыками социальных педагогов: ведь перед ними стоит довольно непростая задача – создать на сцене такие произведения, которые смогли бы помочь людям с физическими и ментальными ограничениями заново открыть для себя мир.

Первый инклюзивный театр появился в Лондоне в 1974 году. Его организовали учитель Мэри Уорд и музыкант Джо Коллинз. Их проект позиционировался как театр, доступный для каждого. В 1980-х гг. в постановке одного из спектаклей принял участие актер с церебральным параличом.

¹³ <https://on24.media/2020/09/06/inkluzivniy-teatr-istoriya-i-praktika/> Инклюзивные театры.

Chickenshed или «Курятник» – необычный театр Лондона. Он начинал свою историю в 1974 году, когда музыкант и композитор Джо Коллинз встретил учителя и режиссера Мэри Уорд. Создав театральную студию (выступали в церквях), они обратились к местному меценату Леди Элизабет Бинг. Та выделила им в пользование настоящий куриный сарай, откуда и пошло название театра. А в 1980 году в труппу пришел мальчик с детским церебральным параличом. Тогда для Мэри и Джо буквально открылся новый мир. Искусство не знает рамок и условностей, ее мерка – глубина таланта. С тех самых пор труппа театра стала по-настоящему инклюзивной, в ней принимают участие как люди без проблем со здоровьем, так и с инвалидностью. Спектакли и обучающие семинары проходят по всему Чикеншед включает четыре детские театральные группы и две молодежные театральные группы для молодежи в возрасте от 5 до 21 года. Здесь проводятся субботние и праздничные семинары для детей от 5 до 12 лет, а также мастер-классы по хореографии, актерскому мастерству и пению для взрослых. Чикеншед также проводит образовательные курсы по инклюзивному исполнительскому искусству на уровнях ВТЕС, Foundation Degree и BA (Hons).

С 2000 года Chickenshed открыли 19 «сараяв» - отдельных инклюзивных общественных театральных групп в Великобритании и две в России. Эти театральные группы были собраны и обучены Chickenshed, но затем они начали работать самостоятельно, связанные с Chickenshed общим видением инклюзивной практики и философии. Chickenshed зарегистрирован как благотворительная организация под названием The Chickenshed Theater Trust. В 1996 году основательница компании Мэри Уорд была награждена МВЕ за заслуги перед искусством, а в 1999 году - премией Creative Britons Award в знак признания ее 25-летней работы в театре, а соучредитель Джо Коллинз была удостоена награды МВЕ в 2001. Чикеншед выступал на нескольких публичных мероприятиях, в том числе на праздновании золотого юбилея королевы Елизаветы II в 2002 году.

Chickenshed имеет специально построенный театральный комплекс в Саутгейте. В театре есть четыре зала для выступлений: театр Rayne на 300 мест,

небольшой театр-студия и малую сцену, а также бар - ресторан, в котором регулярно проходят музыкальные и комедийные вечера. У них также есть отделения в Кенсингтоне и Челси¹⁴.

Театр мимики и жеста — для глухих актеров.

В 1962 году Советском Союзе, в Москве, создаётся Театр мимики и жеста, который становится первым в мировом опыте профессиональным театром для неслышащих актеров.

В 1990 году в России создаётся специальное высшее учебное учреждение, готовящее артистов театра, художников и музыкантов из среды людей с ограниченными физическими возможностями – Государственный специализированный институт искусств (теперь называется Российской государственной специализированной академией искусств).

Театр простодушных.

В 1999 году создаётся Театр простодушных – его труппа состоит из актёров с синдромом Дауна.

Инклюзивное театральное образование.

В 2017 году На базе фонда слепоглухих «Со-единение» был создан Центр творческих проектов «Инклюзион», который в качестве своих целей видит не только дальнейшее развитие инклюзивного театра в России на профессиональной основе, но и создание методологии инклюзивного театрального образования. Центр «Инклюзион» был создан в Москве, но позже появились и его региональные представительства – в Санкт-Петербурге, Казани, Новосибирске, Калининграде, Орске и Екатеринбурге. (<https://so-edinenie.org/slepogluhimpredstavityam/dosug/inklyuzion>) В 2000 году был учреждён Всероссийский фестиваль особых театров «Протеатр». Каждые три года он проводится в Москве. Для участия в фестивале инклюзивные театры

¹⁴ <https://wikichi.ru/wiki/Chickenshed> «Чикеншед - «включенный театр». Лондон. Великобритания»

присылают видеозаписи своих спектаклей на конкурс, а уже по итогам конкурса проходит фестивальная неделя, где демонстрируются спектакли-лауреаты конкурса, а также проводятся мастер-классы, лекции и циклы встреч.¹⁵

2.2. ИНКЛЮЗИВНЫЕ ТЕАТРЫ В РОССИИ.

«Театр равных» (Воронеж) – студия существует с июня 2014 г., когда «Театр равных» представил зрителям свой первый спектакль «Кот на крыше», написанный воронежским писателем и педагогом Д.А. Чугуновым специально для студии. «Театр равных» входит в число самых гастролирующих театров Черноземья. За свою шестилетнюю историю «Театр равных» поставил 10 спектаклей и принял участие в 17 фестивалях.¹⁶

Театр-студия «Ога» (Екатеринбург) – возник в 2015 г. на базе Екатеринбургского экспериментального театра «Шарманка». Изначально театр-студия Ога был связан с Благотворительным фондом, но позже уже перестал нуждаться в поддержке фонда и стал самостоятельным. Сейчас актёры театра-студии Ога – инвалиды 1-3 групп без профессионального театрального образования – выступают на сцене вместе с актёрами театра «Шарманка». В 2018 г. в театре при поддержке Фонда Президентских грантов была открыта Инклюзивная театральная лаборатория, где в настоящий момент занимаются не только актёры театра Ога, но и студенты с проблемами слуха и зрения: здесь проходят занятия по вокалу, актерскому мастерству, сценической речи, дыхательной гимнастике по системе Стрельниковой, пантомиме, джазовому фортепиано, саксофону и по многим другим направлениям.¹⁷

Творческая студия «Э-моция» (Казань) – студия начала работу в 2016 г. Организатор студии «Э-моция» Инесса Ключкина, представив свой творческий проект, стала победителем Всероссийского конкурса «Доброволец России —

¹⁵ <https://proteatr.ru> – Фестиваль инклюзивных театров.

¹⁶ <https://www.teatravnikh.ru/info> - «Театр равных». Воронеж.

¹⁷ <https://www.orateatr.com/> Театр-студия «Ога». Екатеринбург.

2019». Актёры студии – люди с инвалидностью и без. К работе в студии на добровольных началах регулярно привлекаются профессиональные педагоги, стилисты, музыканты, декораторы и гримёры. Спектакли студии нельзя отнести к какому-то определённом жанру – здесь могут переплетаться элементы разных видов искусства, так как для каждого актёра студии подбирается свой, наиболее удобный для него способ самовыражения.¹⁸

Театр «Пиано» (Нижний Новгород) – создан в 1986 г. при Нижегородской школе-интернате для глухих детей. Руководители театра «Пиано», Владимир и Марина Чикишевы, создали уникальную методику, позволяющую глухим актёрам взаимодействовать с миром через движение и пластику. В театре «Пиано» детей и подростков обучают танцу, актёрскому мастерству, искусству пантомимы и клоунады. С 2011 г. в МКОУ «Школа-интернат для глухих детей» действует особая программа развития «Школа-Театр-Дом», разработанная под руководством В.Н. Чикишева и при участии сотрудников театра «Пиано» и предусматривающая создание в школе образовательного и арт-пространства, где глухие дети могут участвовать в совместных проектах со своими слышащими ровесниками. Такое взаимодействие способствует более полному развитию и социальной адаптации детей — воспитанников школы.¹⁹

Театр «Особенный ТИП» (Новосибирск) – первый инклюзивный театр Новосибирска, появился в 2015 г. как совместный проект Новосибирского отделения Союза театральных деятелей и театра «Старый дом». Театр «Особенный ТИП» — открытое театральное пространство для людей всех возрастов, с инвалидностью и без. В репертуар театра сейчас входит 8 спектаклей, где задействованы не только люди с инвалидностью, но и профессиональные актёры и музыканты.²⁰

¹⁸ <http://e-mociya.tilda.ws/> Студия «Эмоция». Казань.

¹⁹ <http://tepi.org/whoware> Театр «Пиано». Нижний Новгород.

²⁰ https://vk.com/osobenny_tip_nsk Инклюзивный театр «Особенный тип». Новосибирск.

Интегрированный театр-студия «Круг II» (Москва) – основан в 1997 г. при РОО социально-творческой реабилитации детей и молодежи с отклонениями в развитии и их семей «Круг». Театр «Круг II» открыт для людей всех возрастов и особенностей здоровья. Среди главных задач театра «Круг II» — создание уникальных условий для людей с ограниченными возможностями, способствующих раскрытию потенциала каждого актёра, но при этом интересных и зрителю. Театр «Круг II» ставит музыкально-пластические спектакли, уличные представления, перформансы, различные вокальные номера. С актёрами театра занимаются и сценическим мастерством, и музыкальной импровизацией, и навыками работы с художественным текстом, и игрой на этнических барабанах, и спортивными и народными танцами. В театре открыт прием для разных возрастных групп, с 9 и до 89 лет. Также театр-студия «Круг II» проводит обучение по нескольким направлениям: в Школе родительского мастерства, в Школе особого театра, в летнем лагере, а также в формате лекций и мастер-классов.²¹

2.3 ИНКЛЮЗИВНЫЕ ТЕАТРЫ САНКТ-ПЕТЕРБУРГА.

Театр «ШедЭврика» (Санкт-Петербург) – создан в 2005 г. Ассоциацией общественных объединений родителей детей-инвалидов «ГАООРДИ» и Театральной компанией CHICKENSHED (Лондон, Англия). В театре предусмотрено три направления – вокал, хореография и актерское мастерство. Предусмотрены детская и взрослая группы. Группа театра.

Театр работает в помещении ГАООРДИ, помещение оборудовано для нахождения инвалидов, в том числе инвалидов-колясочников, но у театра нет специального театрального пространства, оборудованной сценической площадки: показы спектаклей и перформансов проходят в помещении обычного холла-вестибюля.

²¹ <http://kroog2.ru/ru> Театр «Круг 2» Москва.

Молодежный театр «Питер Шед» Театр был создан в 2003 году. А в мае 2005 года в Санкт—Петербурге стартовал русско-британский проект (с театром Chicken Shed из Лондона), построенный на принципах включенности и в 2007 проект был закончен.

Основной принцип работы театра «Питер Шед»— включенность. Это значит, что двери открыты для всех, вне зависимости от пола, расы, возраста и наличия инвалидности. На сцене все равны. Это особенно важно для детей и молодых людей с ограниченными возможностями, для которых прикосновение к театральному искусству является мощной психологической поддержкой в жизни и толчком в развитии их внутреннего мира. «Питер шед» -это театр, в котором занимаются не только дети, подростки и молодые люди с ограниченными возможностями, но и обычные ребята (учащиеся школ, студенты-волонтеры из разных вузов, братья/сестры студийцев) и все, кто хочет творить и развивать свой талант.

Адрес театра: Дом Молодежи "ФОРПОСТ" Большой Сампсониевский проспект, 37. Станция Метро "Выборгская". Театр не имеет специально оборудованного помещения и сценической площадки для проведения мероприятий с маломобильными инвалидами-колясочниками, занятия проходят в обычных залах и на сцене Дома Молодежи «Форпост».

2.4. ВЫВОД.

Заказчик данного проекта, театр «Два крыла», как было отмечено выше, не имеет своей сценической площадки. Театр проводит спектакли и другие мероприятия на разных площадках Санкт-Петербурга²²:

1. На сцене «Санкт-Петербургского православного драматического театра «Странник», ул. Цветочная, 16;

2. На большой и малой сценах Культурного центра «Троицкий», пр. Обуховской обороны, 223;

²² <https://teatr-dva-kryla.ru/> - официальный сайт театра «Два крыла» и Школы хореографии и сценических искусств (АНООДО «ОЦ «Два крыла»)

3. На сцене «Дома журналистов», Невский пр., 70

4. На сцене «Санкт-Петербургского кукольного театра Сказки», Московский пр., 121.

Ни одна из перечисленных выше сценических и театральных площадок не оборудована для пребывания и участия в творческих событиях особых зрителей, тем более – особых артистов, поэтому театр «Да крыла» выступил заказчиком проекта инклюзивного арт-пространства для своих спектаклей и проведения социально-культурных мероприятий с инклюзивной составляющей в Санкт-Петербурге с участием инклюзивных театров из Санкт-Петербурга, из других городов России и из других стран.

ГЛАВА 3. ПРОЕКТНОЕ ПРЕДЛОЖЕНИЕ.

3.1. КОНЦЕПЦИЯ ПРОЕКТА. ОСНОВНЫЕ ИДЕИ.

3.1.1. **Инклюзивная составляющая** арт-пространства – присутствие особых людей, участников творческих событий - **является «отправной точкой»** для объемно-пространственных и планировочных решений интерьера – ширина коридоров, проходов в зрительном зале, дверных проемов, путей эвакуации, размеры санузлов – проектируются исходя из потребностей людей с ограниченными возможностями.

3.1.2. **Трансформируемость пространства сцены и зрительного зала** - превращение «всего во все»;

3.1.3. **Использование уровней** (антресольных этажей, балконов-переходов и пр.) - возможность реализовать пожелания заказчика по функциональному зонированию в условиях небольшой площади здания, увеличить полезную площадь здания, а также создать ощущение динамики в интерьере.

3.1.4. **Остекление и повышение уровня кровли** – возможность создания антресольного этажа и включение в пространство интерьера «живых картин» петербургского неба, а также повышение уровня естественной освещенности в интерьере.

3.1.5. **Универсальность и нейтральность интерьера**, «готовность» интерьера принять творческое событие любого жанра с любым сценарием. Интерьер – фон для творческого события.

3.2. ОБЪЕМНО-ПРОСТРАНСТВЕННОЕ И АРХИТЕКТУРНО-ХУДОЖЕСТВЕННОЕ РЕШЕНИЕ.

Функциональное назначение пространства, которое проектируется, исходя из категории помещения – **клуб**²³ - диктует его разделение на две **большие зоны: зона для зрителей и служебная зона - зона для артистов.** (Пр. 1. Илл. 26-34).

Проектом предусмотрено строительство антресольного этажа, который также разделен на зрительскую и служебную зоны.

²³ В.З. 123.Ст. 32. Ф.2.1.

Зона для зрителей включает в себя на 1 этаже зону **центрального входа**, который находится на уровне земли и оборудован специальным пандусом с учетом требований создания доступной среды для инвалидов и других маломобильных зрителей.

Зрительское включает в себя **гардероб** в пространстве под балконом, с техническим помещением (в подлестничном пространстве).

В **зрительском фойе** предусмотрена **ниша**, в которую помещается механический выдвижной подиум, где в зрительном зале располагаются зрительские места. Дверные проемы расширены для удобства особых зрителей.

Фойе продолжается вторым помещением с лестницей в буфет и санузлами, один из которых спроектирован с учетом норм для инвалидов.

В подлестничном пространстве располагается **зона питания с самообслуживанием** (автоматы с кофе и т.п.).

Зрительный зал оборудован **выдвижным механическим подиумом**, на котором находятся места для зрителей, с помощью выдвижения подиума на разные уровни можно регулировать количество зрителей на мероприятии и места их расположения, количество зрителей в инвалидных колясках, можно реализовывать различные сценарии мероприятий в том числе полностью освобождая пространство зала от выдвижного подиума (амфитеатра).

Проектом предусмотрено **создание механизированного планшета сцены**: который может подниматься на разную высоту относительно уровня пола или опускаться в один уровень с полом, чтобы сценическое пространство было доступным для маломобильных инвалидов на колясках, а также, чтоб все пространство зала могло иметь один уровень пола для реализации разных сценариев мероприятий.

В зону кулис (зону артистов) со сцены проектом предусмотрено **создание дополнительного расширенного дверного проема** и расширение существующего дверного проема с учетом норм для инвалидов. Еще один **расширенный эвакуационный выход** предусмотрено пробить в противоположной стене (на месте заложенного проема) для эвакуации со сцены и из зрительного зала в двух направлениях.

Проход в зрительном зале предусмотрен широкий, с учетом указанных норм.²⁴

Режиссерская рубка расположена на балконе зрительного зала, лестница на балкон – стационарная, при полном убирании подиума со зрительскими местами становится украшением интерьера свободного пространства зала, позволяет быстро подняться в рубку и на второй этаж, где рядом с лестницей расположен служебный санузел и зона отдыха артистов.

Режиссерская рубка оборудована под небольшую **студию звукозаписи**.

Служебная зона включает **служебный вход и стойку вахты, служебный гардероб, санузлы**, в том числе **расширенный санузел для инвалидов**.

Широкий коридор-галерея с окнами (**подоконники** оборудованы как **места отдыха и ожидания**) с **гримерными комнатами**, дверные проемы которых расширены с учетом требований для инвалидов, ведет в **вестибюль** для подготовки к спектаклю с гримерными столиками и местами переодевания артистов-детей, из вестибюля, который является расширенным пространством кулис можно попасть непосредственно на сцену. В вестибюле проектом предусмотрено создание **пожарного выхода**, в качестве дополнительного пожарного выхода через вестибюль из зрительного зала.

Также из вестибюля можно попасть **репетиционный зал**, оборудованный, в том числе для занятий балетом и вообще танцем балетными станками и зеркалом. Часть репетиционного зала отделена **лестницей на антресоль-балкон**, где располагается **техническое помещение** (вентиляционная машина, электрощит и пр.), за лестницей и в подлестничном пространстве – **зона хранения декораций, реквизита, складных стульев для зрителей** и т.п.

На антресольном этаже в зоне для зрителей находится **буфет для зрителей и дополнительный санузел** на балконе.

Балкон является украшением интерьера, создает разнообразие ракурсов восприятия пространства, их динамичность.

Функционально балкон соединяет зону для зрителей антресольного этажа с зоной артистов на этом этаже, где находится **офис, дополнительный санузел и**

²⁴ Петер Нойферт. «Проектирование и строительство». Людвиг Нефф. Москва. Архитектура-С. 2016., стр. 23-56.

душевая, приватная зона отдыха с местами для сидения для артистов и сотрудников театра, дополнительные гримерные комнаты. По балкону, который отделен дверным проемом артисты и сотрудники также могут пройти в буфет.

Проектом предусмотрено для строительства антресольного этажа **поднять уровень крыши на 0,5 м**, уровень, допустимый для объекта в ООЗ (ОЗ-1)²⁵ с сохранением охраняемых габаритов крыши и остеклить крышу.

Остекление прозрачным и матовым каленым стеклом крыши включает в пространство «живые картины» петербургского неба, увеличивает уровень естественной освещенности в помещении буфета и в зрительском фойе, что особенно актуально в Петербурге, где пасмурно и мало солнечных дней обеспечивает доступ естественного света к растениям внутри помещения.

3.3 ИНТЕРЬЕР.

Для оформления интерьера выбраны принципы **универсальности и нейтральности**, знакомые и близкие заказчику по интерьеру репетиционной базы театра и интерьеру школы искусств при театре на Московском пр. Эти принципы, их «исчезновение с глаз» и «ненавязчивость» - все это позволяет принимать в интерьере разножанровые и разностилевые творческие события: балетные и драматические спектакли, детские спектакли, музыкальные вечера, мастер-классы по сценическим и изобразительным видам искусства, художественные выставки, ярмарки, перфомансы и т.п.²⁶

3.3.1 Отделочные и декоративные материалы в интерьере (Пр. 1. илл. 22-25):

- реставрация (вычинка) кирпича (19 века);
- присутствие белого цвета;
- облицовка деревом (натуральный шпон дуба) стен откосов окон, подоконники – массив дуба;
- использование расстекловки в арочных окнах и дверях, оконные рамы покрашены в белый цвет ,

²⁵ «Заключения о возможных способах использования объекта недвижимости: Санкт-Петербург, Невский проспект, дом 22-24, литера Ж». Приложение 2., стр.15.

²⁶ Н.К. Соловьев. «История современного интерьера». Москва. 2004. стр.46.

- плотные бархатные светло-серые гардины на окнах для затемнения во время спектаклей;

- одежда сцены светло-серого цвета сочетается бархатной обивкой зрительских кресел такого же цвета;

- напольные покрытия функциональных зон: зрительный зал, сцена, гримерные, коридор, вестибюль для артистов, антресольный этаж (гримерные, зона отдыха, буфет) – паркетная доска (дуб), репетиционный зал – профессиональный линолеум, входные зоны, санузлы – керамогранит;

- лестницы предусмотрены с металлическим каркасом, из массива дуба, ограждение из металлической сетки;

- акустическая конструкция потолков из деревянной рейки для решения акустических задач зрительного зала;

3.3.2. Освещение в интерьере:

- люстры и бра, стилизованные под «классический стиль» в зрительном и балетном залах и в буфете;

- театральное освещение на фермах в зале.

- контурное освещение потолка светодиодной лентой во всех помещениях первого и антресольного этажей;

- индивидуальное освещение гримерных столиков;

- специальное направленное освещение в режиссерской рубке;

- встроенные потолочное освещение в зоне фойе, гардероба, в зоне гримерных комнат, в транзитных зонах коридоров, в санузлах;

- декоративные светильники в зоне отдыха и в буфете для зрителей.

3.4. БЛАГОУСТРОЙСТВО ТЕРРИТОРИИ. (Пр.1. Илл. 3-13)

Снаружи предусмотрено благоустройство территории, непосредственно прилегающей к фасаду здания: облицовка нижней части фасада пудостским камнем, устройство клумб для цветов, облицованных также. Между клумбами вдоль фасада располагаются уличные скамьи из с сидением из доски (лиственница).

Над зоной центрального входа и служебным входом вместе со скамьями проектом предусмотрено устройство козырька (навеса) из нержавеющей стали и каленного стекла.

Двойная дубовая, окрашенная дверь с остеклением играет важную роль в оформлении зоны главного входа.

Озеленение: посадка морозостойких растений в клумбах, кустарников (сирень) на существующих газонах вдоль фасада с главным входом. Вертикальное озеленение фасада – посадка девичьего винограда, устройство сеток для него на фасаде.

Проектом предусмотрено уличное и фасадное освещение (вечерний сценарий); (Пр. 1, илл. 15-22)

- дополнительные (к уже существующим, уличным) фонари на фасаде с главным входом между нишами и на фасаде со служебным входом;

- подсветка колонн с крыши;

- контурная светодиодная подсветка ниш (для афиш) на фасадах;

- направленная с крыши подсветка на элементы озеленения (клумбы, кустарники, вертикальное озеленение).

3.5. ФУНКЦИОНАЛЬНЫЕ СЦЕНАРИИ ИСПОЛЬЗОВАНИЯ СРЕДЫ.

Арт-пространство трансформируется под несколько основных сценариев использования, которые могут еще видоизменяться и дополняться разнообразными вариантами. Трансформация пространства может происходить как в период подготовки, так и прямо по ходу проведения мероприятия в зависимости от сценария.

3.5.1. Сценарий 1. Художественная выставка. Перфоманс.

- подиум со зрительскими местами полностью задвинут;

- планшет сцены опущен в один уровень с полом;

- свет естественный поступает из больших арочных окон в зале, гардины отдернуты;

- театральное освещение направлено на экспонаты выставки и участников перфоманса.

- из зрительских кресел устроены места для сидения посетителей выставки;
- работают гардероб, буфет, зона питания с самообслуживанием, санузлы.

3.5.2. Сценарий 2. Инклюзивный спектакль или мастер-класс с участием инвалидов, в том числе на колясках.

- подиум со зрительскими местами частично задвинут для размещения в первых рядах особого зрителя (инвалидов-колясочников), а в остальных рядах как обычных зрителей, так и инвалидов других групп (по слуху, речи, с церебральным параличом и пр.);
- планшет сцены опущен в один уровень с полом для возможности участия в спектакле особых артистов (на колясках) и с другими ограничениями движения;
- свет естественный не поступает, гардины задернуты;
- театральное освещение направлено на участников спектакля.
- работают гардероб, буфет, зона питания с самообслуживанием, санузлы и гримерные первого и антресольного этажей.

3.5.3. Сценарий 3. Спектакль театра «Два крыла» с участием обычного или особого зрителя, присутствия зрителей на колясках – нет или оно очень ограничено (1-2 человека). (Пр. 1. Илл. 22-25)

- подиум со зрительскими местами выдвинут полностью для размещения в зрительских рядах как обычных зрителей, так и инвалидов разных групп (по слуху, речи, с церебральным параличом и пр.);
- планшет сцены поднят;
- свет естественный не поступает, гардины задернуты;
- театральное освещение направлено на участников спектакля.
- работают гардероб, буфет, зона питания с самообслуживанием, санузлы и гримерные первого и антресольного этажей.

3.6. ВЫВОД

Пространство получается мобильным, легко адаптируемым под любой сценарий использования, универсальным по стилевому решению, где на первый план выходит содержание творческого события, участниками которого «на равных»

могут быть как обычные, так и особые люди с разными ограничениями здоровья, степенью и видом инвалидности, где главным является - инклюзивное сотворчество.

ЗАКЛЮЧЕНИЕ.

Основная концепция проекта, его идея, реализуется с помощью трансформируемости и инклюзивности, «включенности», превращения «всего во все» во времени и пространстве. Один функциональный сценарий включает в себя возможности другого, творческие события пересекаются, перетекают одно в другое, неожиданные повороты и изменения сценария (что часто бывает при работе с людьми с ограниченными возможностями) быстро решаются мобильной трансформацией интерьера.

Использование уровней (создание антресольных этажей, балконов-переходов и пр.) позволяет реализовать пожелания заказчика в условиях небольшой площади здания и увеличить полезную площадь пространства, учитывая необходимость сохранения исторического облика здания.

Наличие в интерьере лестниц, балконов, галерей, коридоров, зон второго света делает ракурсы восприятия интерьера разнообразными и захватывающими внимание зрителя, создает в интерьере внутреннюю динамику. Она дополняется движением облаков и сменой «живых картин» северного Петербургского неба, которое можно наблюдать сквозь стеклянную крышу.

Решение акустических задач с помощью акустической деревянной конструкции потолка: устранение вибраций от звуковых волн, учет звукопроницаемости материалов, законов распространения звука позволит использовать «живой звук» голоса и музыкальных инструментов в спектаклях и других мероприятиях театра и позволит обеспечить комфорт не только зрительского восприятия, но и отдых жителей окружающих домов, благодаря

соблюдению допустимого уровня шума согласно закону о тишине Санкт-Петербурга.²⁷

Благоустройство прилегающей территории, озеленение и освещение фасадов делает небольшое здание театра украшением двора, создает уютную, камерную атмосферу внутри двора.

Стилевая и функциональная универсальность арт-пространства «Два крыла», создает возможность его использования под инклюзивные, с учетом всех требований для удобства особых участников творческих событий, и не инклюзивные проекты.

Этот стиль логично продолжает идеи оформления интерьера, которые использованы в интерьере школы при театре, акцент на создание доступной среды для особых людей, разные сценарии освещения, присутствие живых растений, натурального дерева, старого кирпича, делают пространство «родным» как для артистов театра разных возрастов, так и для любых зрителей (посетителей) театра, обычных и особых, для всех участников творческих событий и создает ощущение присутствия в комфортной, знакомой, принимающей атмосфере сотворчества.

²⁷ Архитектору-проектировщику. Концертные залы. Москва. «Стройиздат». 1975.. стр.38.

СПИСОК ИСТОЧНИКОВ И ИСПОЗЬЗОВАННОЙ ЛИТЕРАТУРЫ.

1. Кириков Б. М., Кирикова Л. А., Петрова О. В.: «Невский проспект : Архитектурный путеводитель». «Центрполиграф», 2004.
2. Буренина М. С.: «Прогулки по Невскому проспекту». «Литера», 2003.
3. Кириков Б. М.: «Улица Большая Конюшенная». «Центрполиграф», 2003.
4. Аксельрод В. И., Манькова А. А.: «Конюшенная площадь и Малая Конюшенная улица». «Центрполиграф», 2011.
5. Охранное обязательство, утвержденное распоряжением КГИОП от 04.07.2011 № 10-372 (Задание КГИОП на выполнение работ по обеспечению сохранности ОКН).
6. Письмо КГА №221-5-18153/18 от 25.06.2018.
7. Заключение о возможных способах использования объекта недвижимости: Санкт-Петербург, Невский проспект, дом 22-24, литера Ж. СПб ГБУ «Агентство по развитию имущественного комплекса Санкт-Петербурга». 2018.
8. Петер Нойферт. «Проектирование и строительство». Людвиг Нефф. Москва. Архитектура-С. 2016.
9. Р. Саксон. «Атриумные здания». Москва. Стройиздат. 1987.
10. Н.М.Гусев, В.Г. Макаревич «Световая архитектура». Стройиздат. 1973.
11. А.В. Иконников. "Функция форма, образ в архитектуре." Стройиздат. Москва. 1986.
12. В.Т.Шимко, Н.К. Кудряшек, Е.В. Никитина, А.В. Смирнов, М.Ф. Уткин, Н.И.Щепетков. «Специфика средового творчества».Москва. Архитектура – С. 2016.
13. Н.К. Соловьев. «История современного интерьера». Москва. 2004.
14. Климухин А.А. Киселев Е.Г. Проектирование акустики зрительных залов. Москва. Учебно-методические указания к курсовой расчетно-графической работе. МАРХИ. 2012.

15. Архитектору-проектировщику. Концертные залы. Москва. «Стройиздат». 1975.
16. Проектирование театров. Пособие к СНиП 2.08.02-89. ЦНИИЭП им. Б.С. Мезенцева Госкомархитектуры Гипроттеатр Минкультуры СССР. Стройиздат. 1990.
17. ГОСТ 9.032-74 Единая система защиты от коррозии и старения. Покрытия лакокрасочные. Группы, технические требования и обозначения 01.07.1975
18. ГОСТ 9.301-86 Единая система защиты от коррозии и старения. Покрытия металлические и неметаллические неорганические. Общие требования. 01.07.1987
19. ГОСТ 26003-2016 Мебель для общественных помещений. Соединенные в ряд стулья (кресла). Требования и методы испытаний . 01.11.2017
20. ГОСТ Р 50602-93 Кресла-коляски. Максимальные габаритные размеры. 01.01.1995
21. ГОСТ Р 50605-93 Кресла-коляски. Методы определения габаритных размеров, массы, минимального радиуса поворота и минимальной ширины разворота. 01.01.1995
22. ГОСТ Р 52131-2019 Средства отображения информации знаковые для инвалидов. Технические требования. 01.07.2020
23. ГОСТ Р ИСО 3382-1-2013 Акустика. Измерение акустических параметров помещений. Часть 1. Театрально-концертные залы. Разработка ГОСТ Р. Прямое применение МС - IDT (ISO 3382-1:2009) 01.12.2014.
- 24.. ГОСТ 31471-2011 Устройства экстренного открывания дверей эвакуационных и аварийных выходов. Технические условия. 01.07.2013.
25. ГЭСНм 81-03-29-2001 Государственные элементные сметные нормы на монтаж оборудования. Сборник 29. Оборудование театрально-зрелищных предприятий. издание 2008 г. с учетом изменений и дополнений. 2008.
26. МДС 35-8.2000. Рекомендации по проектированию окружающей среды, зданий и сооружений с учетом потребности инвалидов и других маломобильных групп населения. Выпуск 14. "Общественные здания и сооружения. Кинотеатры, клубы, библиотеки, музеи".

27. ТЕРМ 2001-29 СПб Оборудование театрально-зрелищных предприятий.
01.01.2002.

28. Сборник 2.1 Клубы, дома культуры, театры, цирки. 01.07.1986.

29. ФЕРМ 81-03-29-2001 Федеральные единичные расценки на монтаж оборудования. Часть 29. Оборудование театрально-зрелищных предприятий (редакция 2009 г.). 04.08.2009.

30. Письмо 19-2-11-1597 О материалах, применяемых для акустической отделки стен и потолков театральных залов.

31. Театрально-зрелищные предприятия. Раздел 46. Министерство культуры СССР (20.03.1987. ЦИТП Госстроя СССР № 1990.

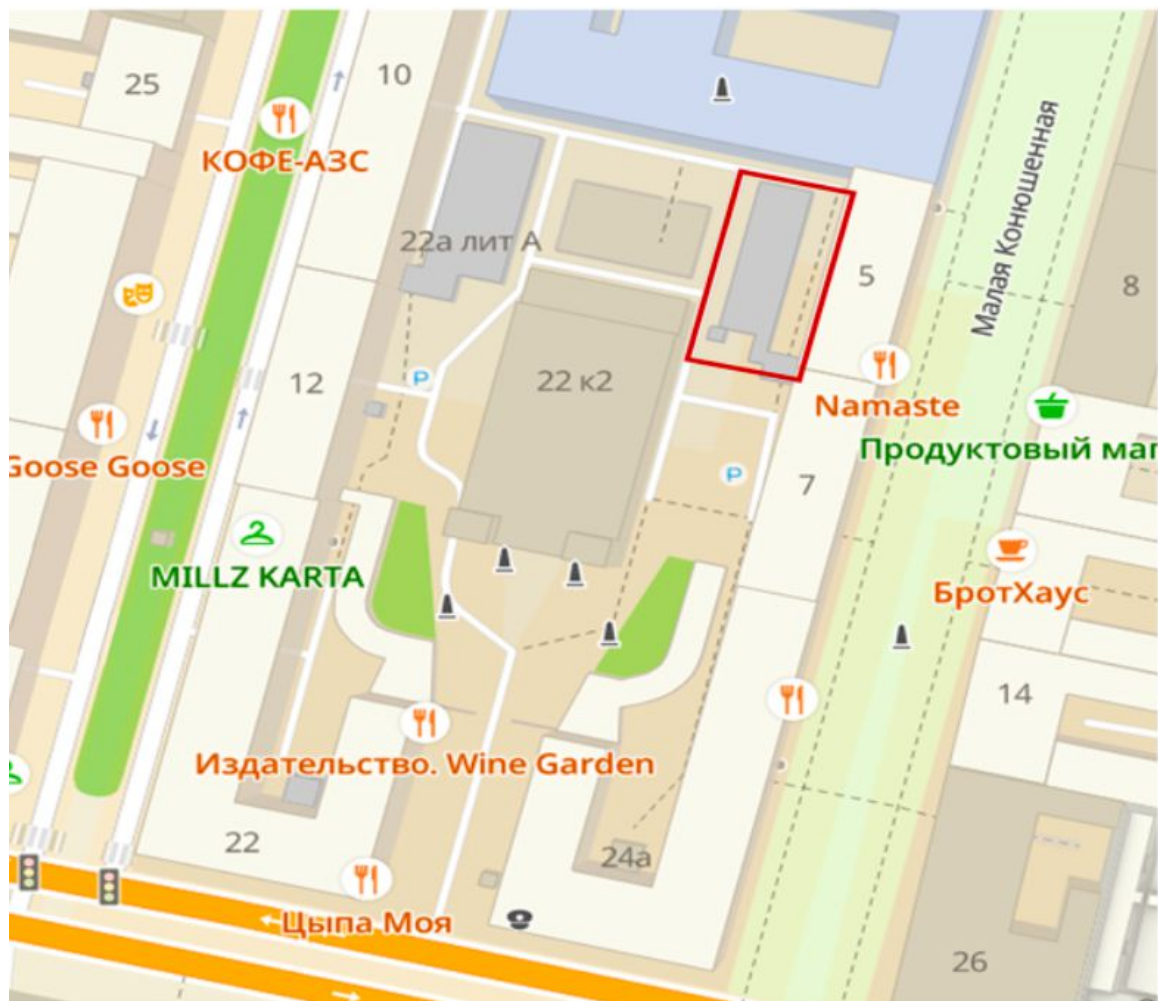
32. ВСН 45-86/Госгражданстрой. Культурно-зрелищные учреждения. Нормы проектирования. 01.01.1987.

33. В.3. 123.Ст. 32. Ф.2.1.

СПИСОК ИСПОЗЬЗОВАННЫХ ИНТЕРНЕТ-ИСТОЧНИКОВ.

1. <https://teatr-dva-kryla.ru/> - официальный сайт театра «Два крыла» и Школы хореографии и сценических искусств (АНООДО «ОЦ «Два крыла»)
2. https://vk.com/teatr_dva_kryla - официальная группа «ВКонтакте» театра «Два крыла» и Школы хореографии и сценических искусств (АНООДО «ОЦ «Два крыла»)
3. <https://walkspb.ru/istoriya-peterburga/zd/nevskiy22-24>
Дома немецкой церкви святого Петра (Невский пр. 22, 24).
4. http://gov.spb.ru/gov/otrasl/c_culture/culture_statistics/ Официальный сайт Администрации Санкт-Петербурга. Статистика культурной жизни Петербурга.
5. <https://wikichi.ru/wiki/Chickenshed> Чикеншед - «включенный театр». Лондон. Великобритания.
6. <https://on24.media/2020/09/06/inkluzivniy-teatr-istoriya-i-praktika/> Инклюзивные театры.
7. https://vk.com/teatr_shedevrika Инклюзивный театр «Шедеврика». Санкт-Петербург.
8. https://vk.com/osobenny_tip_nsk Инклюзивный театр «Особенный тип». Новосибирск.
9. <http://e-mociya.tilda.ws/> Студия «Эмоция». Казань.
10. <https://www.orateatr.com/> Театр-студия «Ога». Екатеринбург.
11. <https://proteatr.ru> – Фестиваль включенных театров.
12. <http://tepi.org/howeare>. – Театр «Пиано». Нижний Новгород.
13. <http://kroog2.ru/ru> Театр «Круг 2» Москва.

Ситуационный план 2



Илл. 1. Ситуационный план.

Ситуационный план 2



Илл.2 Ситуационный план с объектом.



Илл.3 Фасад. Главный вход.



Илл.4 Фасад. Служебный вход.



Илл. 5 Фасад. Вид с Невского проспекта.



Илл. 6. Фасад. Вид от въезда с Малой Конюшенной улицы.



Илл.7. Фасад. Вид с Невского проспекта.



Илл. 8. Фасад. Вид от Лютеранской церкви.



Илл. 9 Фасад. Главный вход.



Илл. 10 Фасад. Главный вход. Деталь.



Илл. 11 Фасад. Вид от спортивной площадки.



Илл.12 Фасад. Вид от въезда с Малой Конюшенной улицы.



Илл. 13 Фасад. Служебный вход.



Илл. 14 Вид сверху.



Илл. 15 Фасад с вечерним освещением.



Илл. 16 Фасад с вечерним освещением.



Илл. 17 Фасад с вечерним освещением.



Илл. 18. Фасад с вечерним освещением.



Илл. 19. Вид сверху с вечерним освещением.



Илл.20. Фасад с вечерним освещением.



Илл.21. Фасад с вечерним освещением.



Илл. 22. Сценарий 3. Спектакль театра «Два крыла».



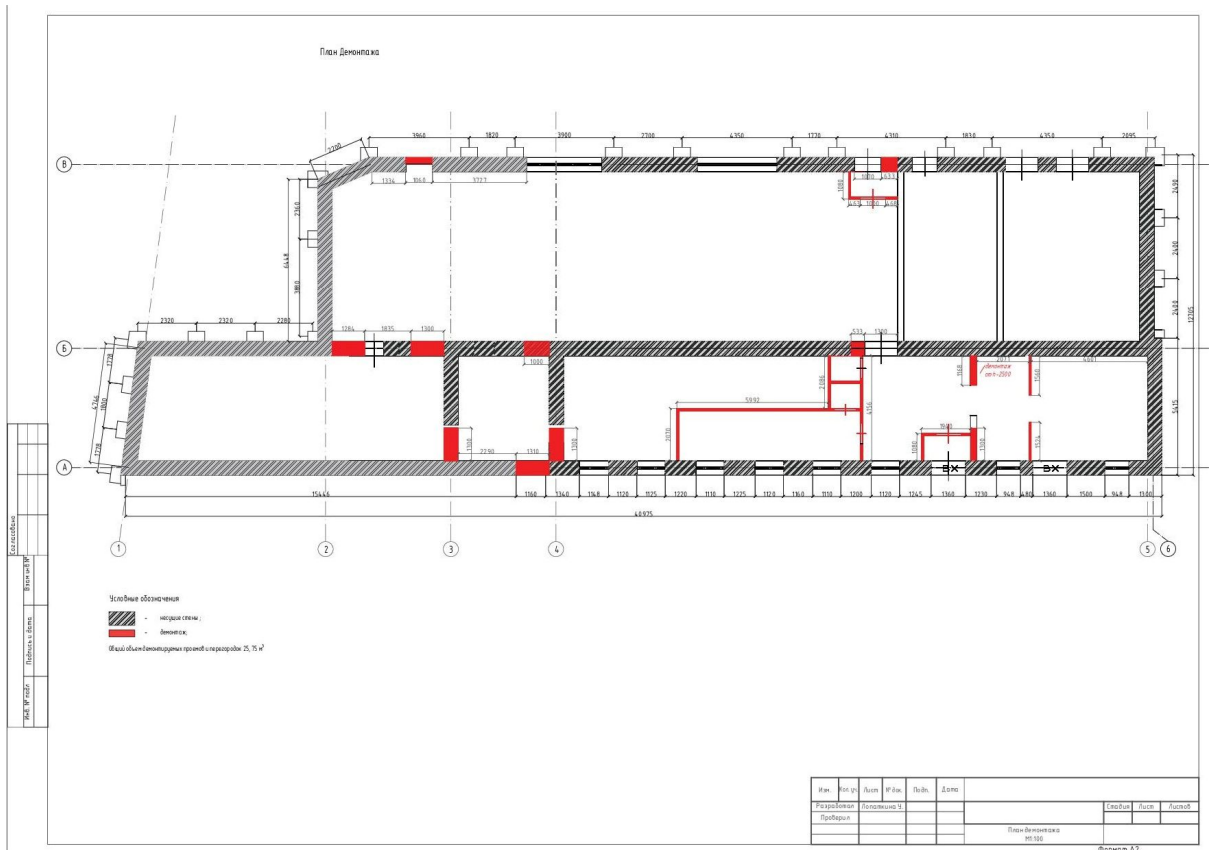
Илл. 23. Сценарий 3. Спектакль театра «Два крыла».



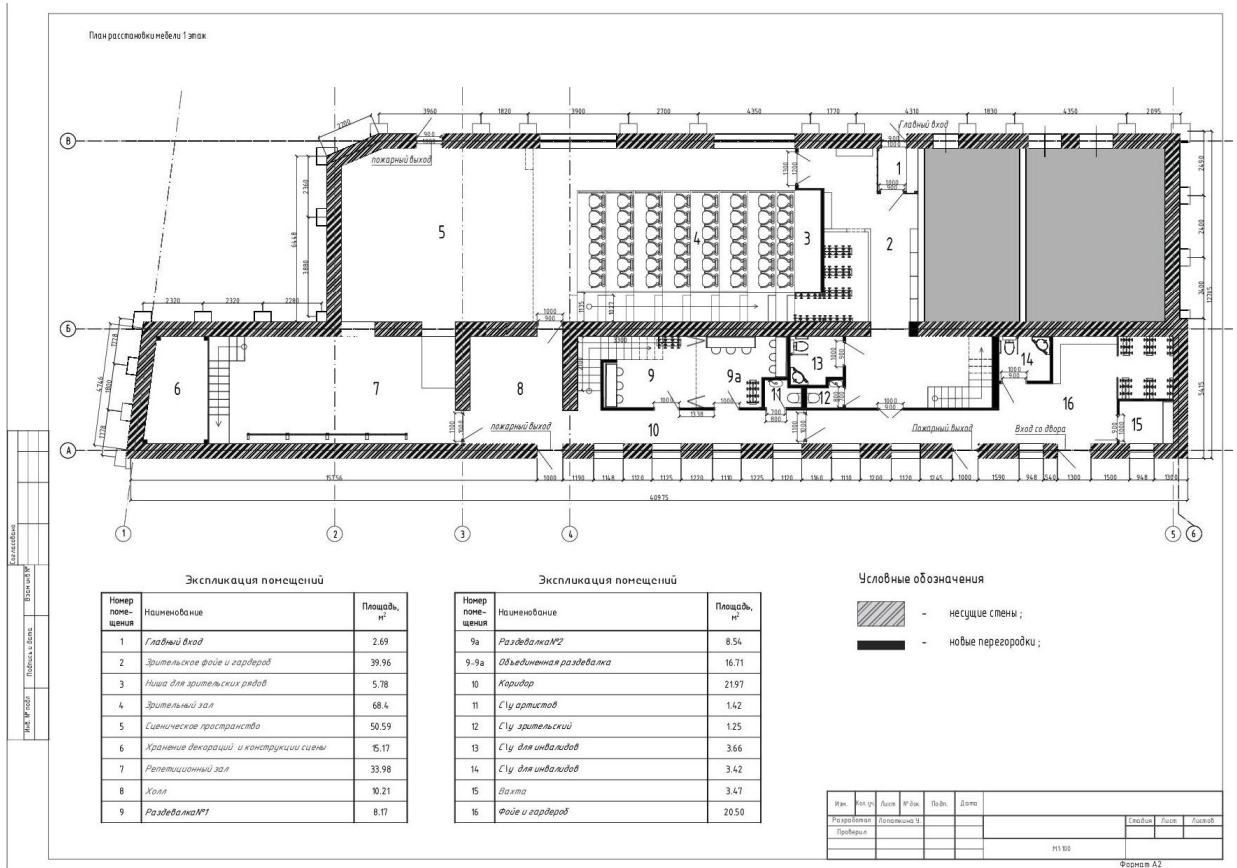
Илл. 24. Сценарий 3. Спектакль театра «Два крыла».



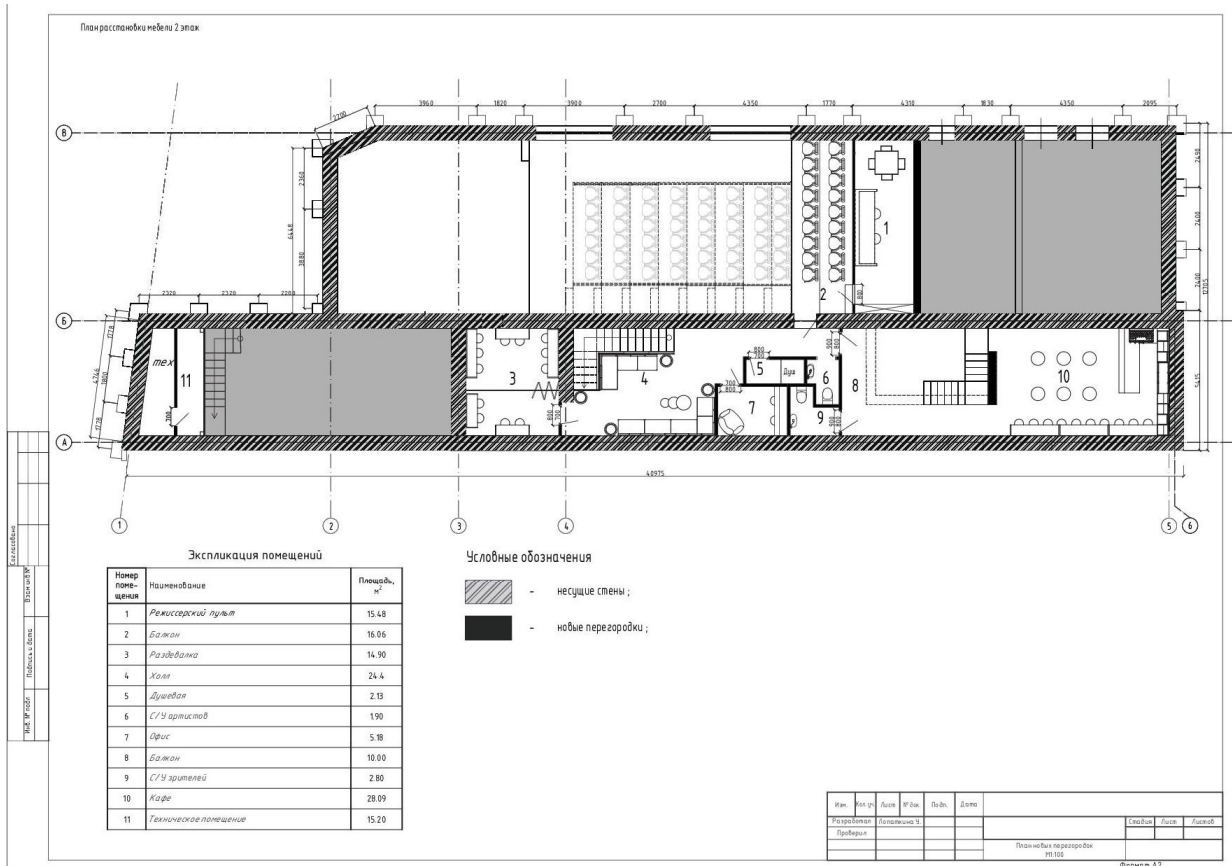
Илл. 25. Сценарий 3. Спектакль театра «Два крыла».



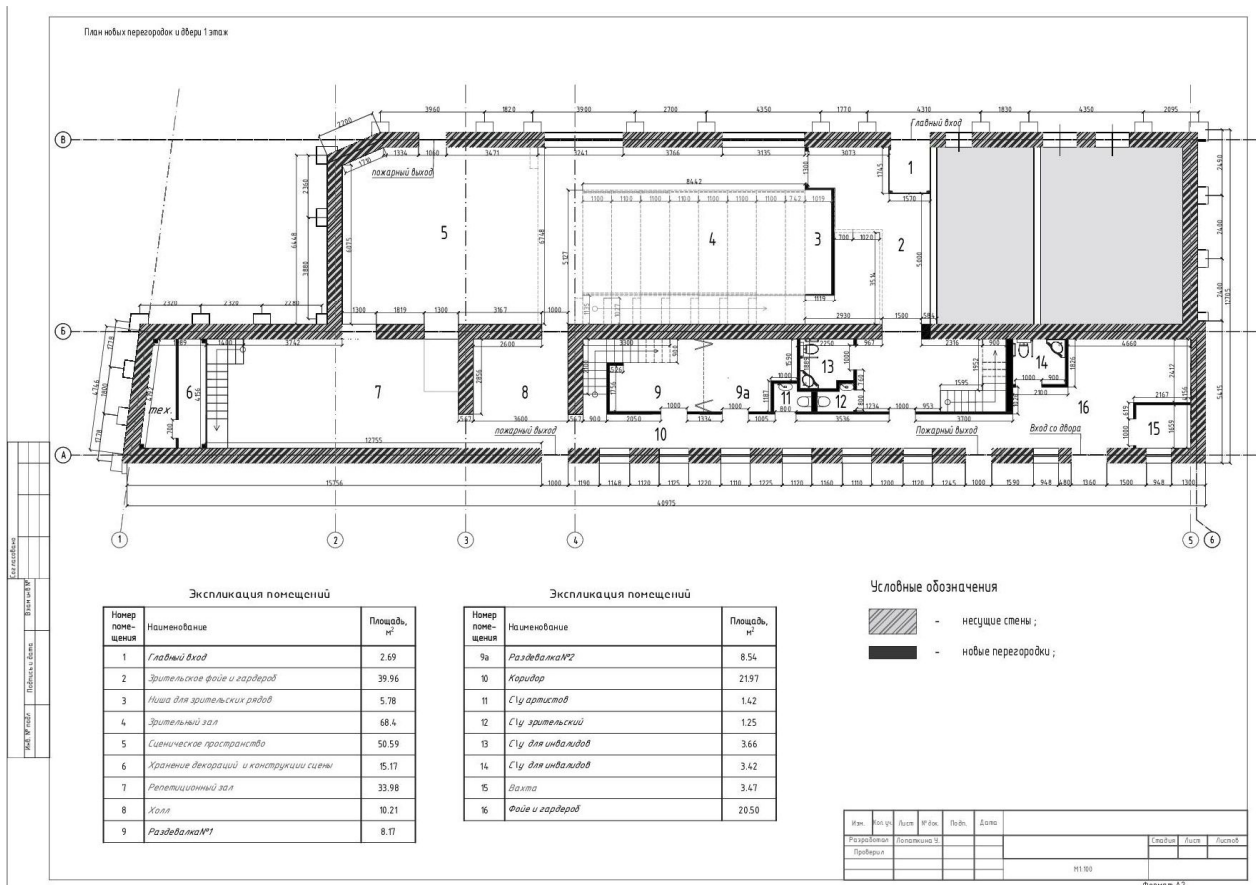
Илл. 26 План демонтажа.



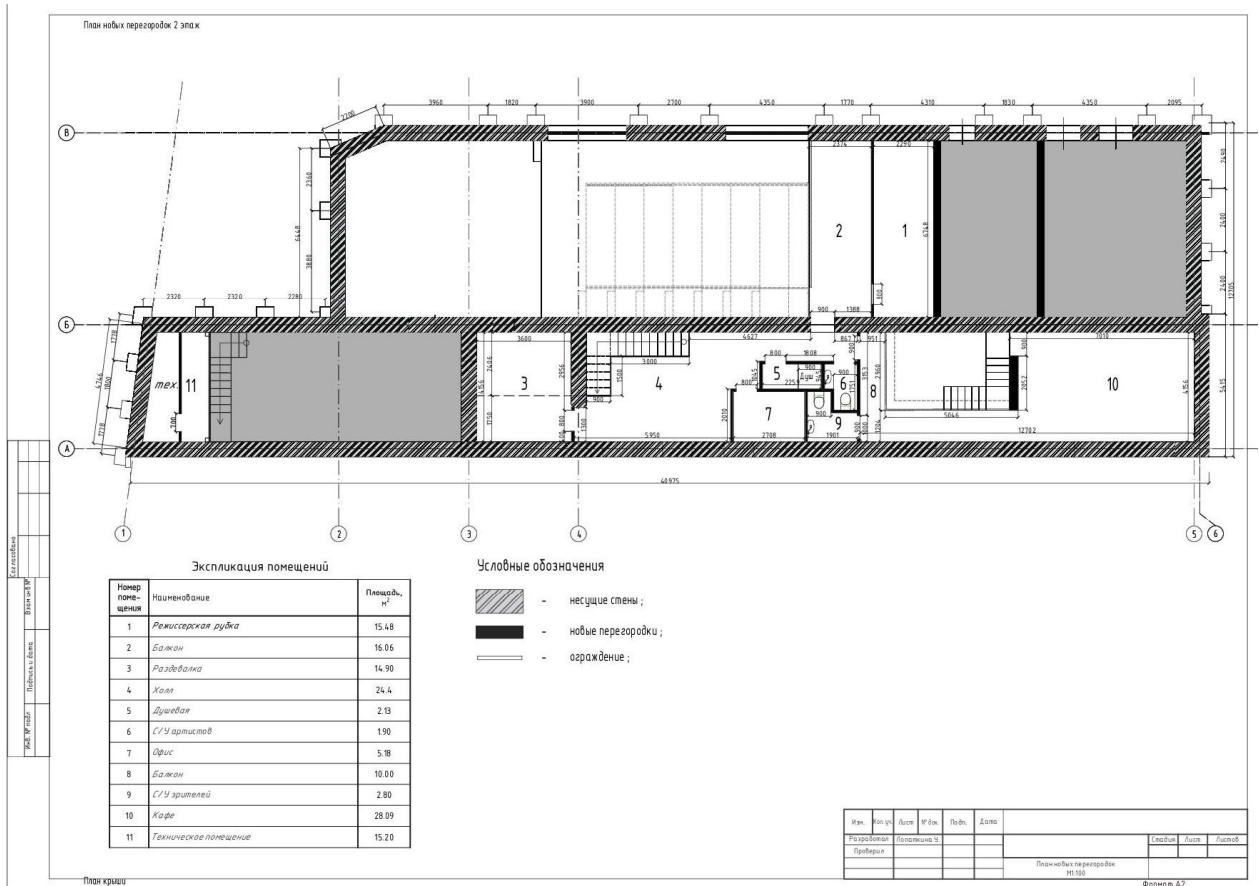
Илл. 27 План с расстановкой мебели. 1 этаж.



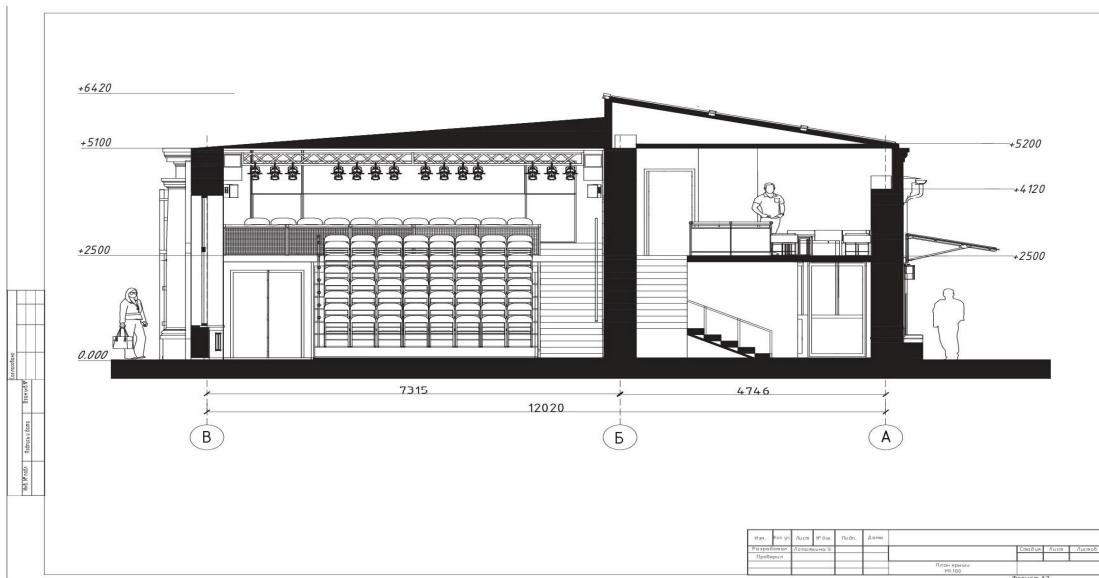
Илл. 28. План с расстановкой мебели. 2 этаж.



Илл. 29 План монтажа перегородок. 1 этаж.



Илл. 30 План монтажа перегородок. 2 этаж.



Илл. 31. Разрез 1.

