

Ж. Б. Соломина, Г. Н. Шастина

РЕКРЕАЦИОННОЕ ПРОСТРАНСТВО СЕЛЬСКИХ ПОСЕЛЕНИЙ

Санкт-Петербургский государственный университет, Российская Федерация, 199034, Санкт-Петербург, Университетская наб., 7–9

В статье исследовано рекреационное пространство сельских населенных пунктов. Выявлена его зональная структура. Дана оценка трансформации местного рекреационного пространства под влиянием «неместной» рекреации (организованной, дачной, самодеятельной). Выявлены самостоятельные рекреационные зоны вокруг дачных поселений. Исследования проводились на локальном уровне методами пространственно-временного анализа развития территории (конец XIX в. — современный период), анкетирования местных жителей поселения и рекреантов. Библиогр. 31 назв. Ил. 4. Табл. 2.

Ключевые слова: рекреационное пространство, сельские поселения, дачная рекреация, местная рекреация, самодеятельная рекреация, организованная рекреация.

Zh. B. Solomina, G. N. Shastina

RURAL SETTLEMENT RECREATIONAL SPACE

Saint-Petersburg State University, 7–9, Universitetskaya nab., St. Petersburg, 199034, Russian Federation

The problem of recreational space formation around rural settlements is considered in the paper. According to the authors recreational space of the village is a combination of recreation lands and recreation facilities around the village. It has a zonal structure (near, intermediate, far zones) which is determined by the discreteness of recreational time, physiological peculiarities of a person, also the ways of movement in space (walking, using transport). Recreational zones have a recreational “specialization”. In the near zone there are the main places of recreation for the local population, in the intermediate zone there are the main recreational lands, in the far zone there are the distant recreational lands. Recreational space used by the local population has its own local names. The behavior of non-local tourists before the 1990s was defined by the zonal structure of the local recreational space. The emergence of new forms of settlements (holiday villages) leads to the formation of new recreational areas of holiday village recreation, which leads to the transformation of the prevailing local recreational space. For holiday village recreation is characterized by the absence of the intermediate recreation zone, which is associated with a high degree of motorization. The research was conducted at the local level by spatial-temporal analysis methods of territory development (the end of 19th century — the modern period), as well as questionnaires of local residents and tourists. Refs 31. Figs 4. Tables 2.

Keywords: recreational space, rural settlements, residential recreation, local recreation, Amateur recreation, organized recreation.

Представление о рекреационном пространстве в отечественной географической школе формировалось преимущественно с социально-экономических позиций в рамках рекреационной географии. Под рекреационным пространством (РП) понимается часть социального пространства, которое связано с субъектом рекреационной деятельности (пространство человека, группы людей, населения региона, страны и т. п.), его формирование происходит путем отбора объектов и свойств реальности, отвечающих рекреационным потребностям и условиям. Мерность РП соответствует рекреационному времени (отпуск, уик-энд, рекреационное время рабочего дня) [1]. РП — социальное пространство, в котором реализуется рекреационная деятельность, как отдыхающих, так и организаторов отдыха [2–5]. В не-

которых работах локального уровня делаются попытки оценить РП города, где под РП авторы понимают совокупность городских зеленых территорий [6]. Появляются статьи, отражающие роль рекреации в освоении географического пространства [7].

Из представления о РП сформировалось понятие туристско-рекреационного или туристского пространства (ТРП) — элементе социального пространства, основная функция которого — способствовать развитию личности через использование специфических методов в доступности социокультурной сферы и объектов природного и культурного наследия [8]. В большей степени при изучении ТРП внимание уделяется вопросам организации и планирования туристско-рекреационного пространства в масштабах мира, стран, отдельных регионов [9–11]. Структура и циклы развития ТРП освещены в трудах Б. Влодарчика [12], И. И. Пирожника [13], методами исследования ТРП занимается О. А. Мечковская [14, 15].

Зарубежные научные парадигмы вызревали в рамках «географии туризма и отдыха», «географии свободного времени», «географии досуга». Работы современных зарубежных авторов касаются вопросов пространственного туристского планирования и политики [16–18]; социального городского планирования [19]; сохранения и доступности загородных рекреационных территорий [20]; изучения туристского пространства и его свойств [21–25]; а также вопросов взаимоотношений между местным населением и туристами, влияния туризма на развитие поселения [26].

Процессы дерурализации в зонах влияния крупных городов происходят на фоне роста рекреационного освоения. Проблемы дерурализации Европейской части России с социально-экономических позиций отражены в трудах Т. Г. Нефёдовой [27, 28]. Г. А. Исаченко обратил внимание на связи между обозначенными процессами и характеристиками природных комплексов [29].

По нашему мнению РП сельского поселения — это осознанное, освоенное пространство, которое является частью культурного ландшафта населенного пункта. При достаточной удаленности населенных пунктов друг от друга (более 10 км) РП поселения может состоять из трех рекреационных зон (ближней, средней, дальней). Зональная структура РП обусловлена дискретностью рекреационного времени (в течение суток, выходных дней, отпускных). При более близком расположении населенных пунктов друг к другу средняя и дальняя рекреационные зоны могут находиться в совместном пользовании жителями этих поселений.

Критерии выделения рекреационных зон: удаленность от места проживания и наличие рекреационных угодий (ягодных, грибных, охотничьих, рыбных, мест отдыха), продолжительность отдыха. Ближняя зона — это совокупность рекреационных угодий, расположенных на расстоянии 1,5 км от мест проживания. В этой зоне характерны пешие походы в лес, катание на лодках в течение нескольких часов. Средняя зона обусловлена наличием рекреационных угодий, с расстоянием от места проживания от 1,5 до 3 км, наличием дорог. Здесь реализуется рекреация целого дня, передвижение возможно пешком или на транспорте. Дальняя зона обусловлена рекреационными угодьями и транспортной доступностью — наличием местных дорог и водных путей, расстоянием от места проживания от 3 до 10 км. Для ее посещения необходим транспорт. Здесь реализуется рекреация одного и более дней.

В работе анализировалась местная и неместная рекреация. В рамках неместной рекреации выделяются: «дикая» — самостоятельный отдых на природе, организованная — на базах отдыха и дачная.

Данная работа построена на основе полевых исследований (инвентаризации объектов селитьбы и рекреации, опросе местного и неместного населения), изучения картографического материала (топографические карты М 1:20 000, 1:25 000, 1:50 000), анализа местной и официальной топонимики.

В качестве локального объекта исследования выбран п. Вещево (фин. Heinjoki) Выборгского района Ленинградской области и его окрестности на расстоянии 2–10 км. Он находится в центре Карельского перешейка, в зоне влияния городов Выборг (28 км на северо-запад) и Санкт-Петербург (около 135 км на юго-восток).

Район исследования расположен на границе следующих ландшафтных районов: Нижне-Вуоксинский на юге, Выборгский на северо-западе и северо-западное Приладожье на северо-востоке и имеет признаки этих ландшафтов. Поселение находится на берегу оз. Макаровское, входящего в систему реки Вуокса. Территория между озерами Макаровское и Ламское является водоразделом между Ладогой и Выборгским заливом.

Регион находился под влиянием Швеции с конца XII в., затем, с начала XVIII в. по 1918 г. — входил в состав России, был территорией независимой Финляндии в 1918–1940 гг., 1941–1944 гг.; с 1944 г. по настоящее время — часть СССР и России.

Рассмотрены три периода освоения РП, которые выделены согласно определенным социально-экономическим условиям, существовавшим на данной территории.

1. *Финский период (начало XX в. — 1944 г.)*. До 1944 г. в районе исследования ранее располагалось 7 деревень (Heinjoki, Kurvila, Kääntymä, Lahdenperä, Savastila, Tuokkola и Vamppala). Основной принцип расселения — наличие пригодных для ведения сельского хозяйства местоположений. Дома строились на моренных и водно-ледниковых формах рельефа, по соседству с суглинистыми и супесчаными равнинами на озерных террасах, которые практически полностью использовались в сельском хозяйстве. Большая часть земель была покрыта лесами и болотами (72%), под пашни и пастбища было занято 22%. В частном владении находилось 79% земель, государственном — 8%, муниципальном — 1% [30]. Население было занято в сельском и лесном хозяйстве. На 1940 г. здесь насчитывалось 190 домов. Расстояние между ближайшими деревнями составляло менее одного километра. Высокий процент частных земель, плотная заселенность территории, культурные особенности способствовали формированию обустроенных общественных рекреационных мест, которые располагались на побережье озер вокруг центрального поселения Хейнийоки (укрепленные берега озер с прогулочными дорожками и аллеями, лыжная трасса) (рис. 1).

2. *Советский период (1944–1991)*. С 1944 г. началось советское освоение территории. Место финского населения занимали крестьяне из Ярославской, Вологодской, Кировской и других областей. После войны реконструировалась финская система центрального поселения Хейнийоки, ликвидировались удаленные деревни (Kääntymä, Lahdenperä, Tuokkola) (рис. 2). Деревни Heinjoki, Kurvila, Savastila, и Vamppala были объединены в один пос. Вещево, отделение Житковского совхоза. К середине 1960-х годов население поселка составляло 180 человек (со слов местного жителя), проживающих в 43 деревянных домах, каменном 3-этажном финском здании (5 квартир), 2-этажном кирпичном здании (16 квартир). До начала 1990-х был построен 1 частный дом. Население было занято в сельском и лесном хо-

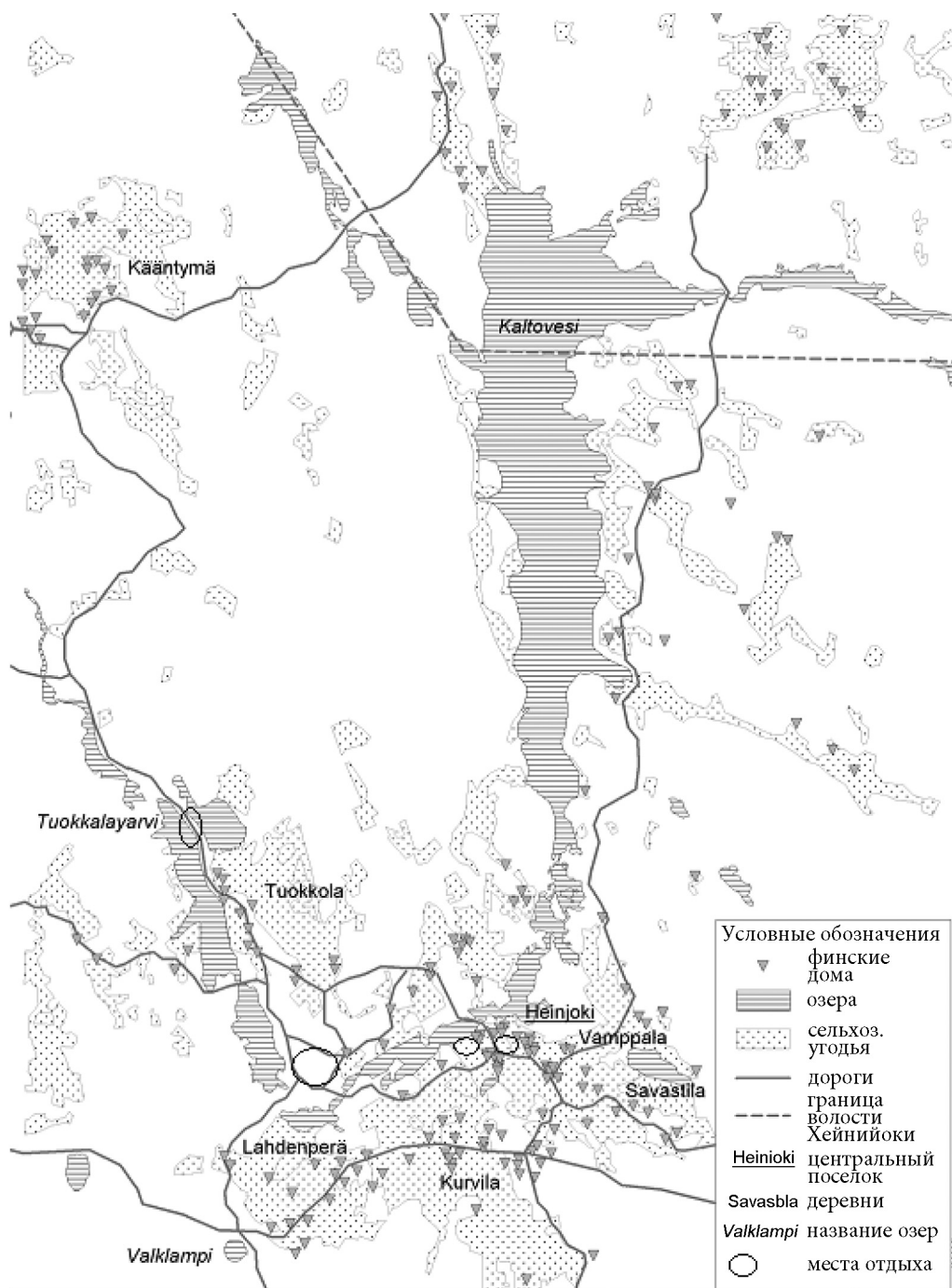
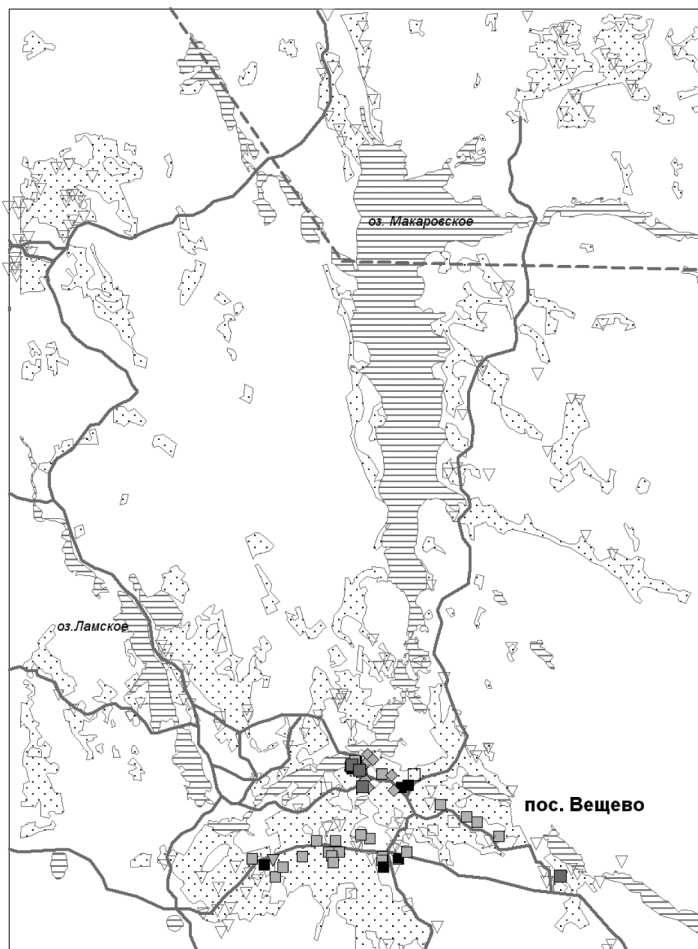


Рис. 1. Финская система поселений в районе исследования, 1940 г. ([31])

зайстве. В этот период происходит изучение местным населением рекреационных угодий, освоение которых происходило преимущественно пешком и на лодках. До



Условные обозначения

- | | | | |
|---|--|-------|-----------------|
| ■ | деревянные финские дома | ▨ | озера |
| ■ | каменные дома финского периода | ▤ | сельхоз. угодья |
| ■ | многоэтажный каменный дом финского периода | — | дороги |
| ■ | деревянные дома в центральной части поселка, перевезенные с финских деревень | - - - | граница волости |
| ■ | деревянные дома, построенные местными жителями в советский период | | |
| ■ | двухэтажный 16-ти квартирный каменный дом советского периода | | |
| ▽ | фундаменты финских домов, разрушенных во время войны | | |
| ◇ | фундаменты домов, разрушенных в советский период, перевезенных из финских деревень в центральный поселок | | |
| □ | фундаменты финских домов, сохранившихся во время войны и разрушенных в советский период | | |
| □ | фундаменты финских каменных домов | | |

Рис. 2. Поселок Вещево советского периода (1944–1991)

начала 1960-х годов на этой территории действовал пограничный режим, поэтому доступ неместных рекреантов был закрыт. В этот период происходит структурирование РП в 3 рекреационные зоны. Кустовая структура поселения определяла несколько ближних зон. К средней зоне отдельных кустов поселений относятся ближние зоны других кустовых поселений. Выделяется несколько дальних зон, приуроченных к дорогам и крупным озерам, болотам (рис. 3). Сложившиеся местные рекреационные зоны определяли поведение неместных рекреантов.

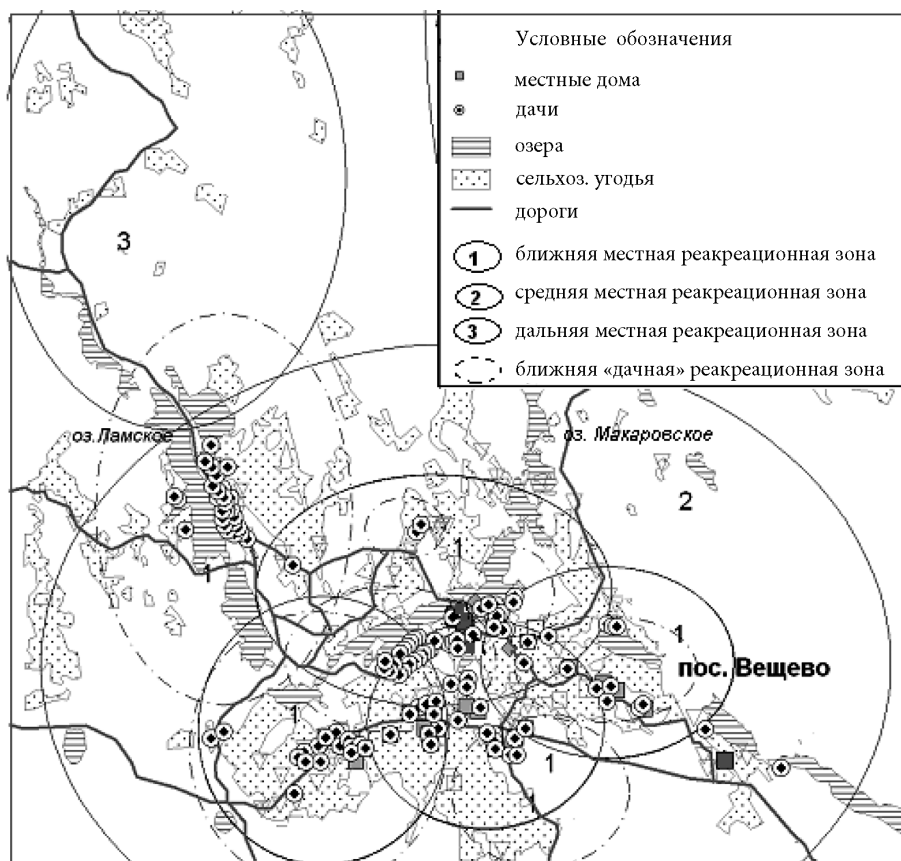


Рис. 3. Система рекреационных зон п. Вещево

Неместное рекреационное освоение РП началось сразу после отмены пограничного режима в начале 1960-х годов. Практически одновременно появляется «дикая», организованная и дачная рекреация (табл. 1). Первыми сюда приезжали на выходные и в отпуск «дикие» туристы. Озеро Макаровское через пролив Боковой соединяется с Вуоксой, здесь проходил основной водный маршрут. Пешие туристы осваивали побережья озер. На берегах оз. Макаровского было около 10 туристских стоянок, доступ к которым возможен по дорогам; на островах — около 5 стоянок. На Ламском озере — 3 стоянки на побережье. «Дикие» туристы предпочитали среднюю и дальнюю зоны. Остановки в ближней зоне могли приводить к конфликтам с местными.

Таблица 1. Характеристика рекреационного освоения территории

Вид рекреации	Характеристика рекреационного освоения	
	Советский период	Современный период
Местная	Изучение рекреационных угодий, структурирование РП — 3 рекреационные зоны, освоение преимущественно пешком и на лодках	Использование рекреационных зон на фоне сокращения местного населения, увеличение роли автомобилей в посещении зон
Неместная: дикая	Освоение побережий и островов озер средней и дальней зон в выходные и отпуск, преимущественно пешком и на лодках	Освоение дальних зон, приближенных к побережьям озер и дорогам, преимущественно на автомобилях, сокращение водников, более длительное использование мест отдыха на выходные, отпуск
организованная	Ведомственные базы отдыха, ориентированные на дикий и стационарный отдых. Освоение средней и дальней зон в выходные и отпуск, преимущественно на лодках	Ведомственные базы отдыха, ориентированные на дикий отдых в дальней зоне в выходные и отпуск; частные базы отдыха, ориентированные на стационарный отдых в средней местной рекреационной зоне в выходные и отпуск
дачная	Расселение у местного населения на весь летний сезон (10% от всех жителей поселка в летний период), пользование местной системой рекреационных зон	Формирование дачных поселков по ведомственному и родственному принципу на сельхозугодьях и берегах озер, переход местных домов и квартир в пользование дачников (89% от населения поселка в летний период), проживание на выходных и в отпуске, проживание пенсионеров в период весна-лето-осень. Формирование собственной системы рекреационных зон внутри местных рекреационных зон

Появление организованной рекреации на базах отдыха совпадает по времени с «дикой» рекреацией. Базы отдыха Ленинградских предприятий и учреждений (завода «Металлист», Центрального конструкторского бюро завода «Химмаш», Государственного оптического института) не были ими в привычном понимании этого термина: это обычно один-два деревянных дома на побережье озера в границах поселка. Здесь располагались лодочные пирсы, сараи для складирования лодочного инвентаря. Заезд отдыхающих был организованным или самостоятельным. Обслуживание ведомственных баз сохранялось за определенными местными семьями (3 семьи). Базы являлись перевалочными пунктами для служащих предприятий, которые проводили свои выходные на озере. На оз. Макаровское образовались стационарные стоянки. На островах было расположено порядка 15 оборудованных стоянок, 1 — на побережье. Все стоянки использовались регулярно из года в год в летний сезон определенными семьями. Функционирование баз имеет место до настоящего времени.

В первой половине 1970-х годов построена база отдыха — местное название «БАМ», по аналогии с общесоюзной стройкой. Здесь были построены несколько

домов разного уровня комфорта. В 1980-е годы база, на которой работали 6 человек местного населения, находилась в подчинении ленинградского «Спецтранса».

В 1960-е годы первыми дачниками были служащие предприятий, базы отдыха которых были расположены в Вещево. Дачи снимались у местных. Это были небольшие летние гостевые домики, построенные на придомовых участках. Иногда арендовались комнаты в жилых домах. В поселке сдавались порядка 10 дач, которые из года в год снимались одними и теми же семьями, создавались прочные социальные контакты. Такая ситуация сохранялась до 1990-х годов. В советский период население поселка в летний сезон состояло из 90% местного населения и 10% дачников. Ареалы рекреации местных и дачников совпадали.

3. *Современный период (1990 г. — по настоящее время)*. В 1990-е гг. упразднили совхоз. Земли и техника раздавались рабочим. Земельный пай составлял около 2,5 га. С конца 1990-х годов земли продавались неместным собственникам. Из нескольких десятков земельных паев во владении местных осталось 4. Численность постоянно проживающих на 2014 г. составляет 31 чел., из них — 7 трудоспособного возраста. Население пополняется пенсионерами, возвращающимися на свою «малую родину», и бывшими дачниками (7 чел.). Постоянное население проживает в 16 домах, 5 квартирах.

В настоящее время местная рекреационная нагрузка снизилась из-за сокращения постоянного населения, но все места отдыха, сложившиеся в предыдущий период, продолжают использоваться (сбор ягод и грибов, рыбалка, охота). Наличие транспорта у населения позволяет посещать среднюю и дальнюю зоны на автомобилях.

Для «дикой» рекреации начала 1990-х годов характерно освоение берегов озер, преимущественно на автомобилях, так как позволяет дорожная сеть. Становятся доступны удаленные территории в районе оз. Ламское (увеличение с 3 до 9 «диких» стоянок) и оз. Макаровское. Все места возможных стоянок, находящиеся рядом с дорогами, в момент наблюдения (выходные дни июля — августа 2014 г.) были заняты.

Кроме того, последние несколько лет наблюдается процесс «оккупации» стоянок на весь летний период. В будние дни представители отдыхающих остаются «сторожить» место отдыха (оз. Ламское (средняя зона рекреации) выявлено 2 стоянки, на оз. Макаровское (дальняя зона рекреации) 1 стоянка). В то же время сокращается количество «байдарочников». В советский период в летний сезон практически каждые выходные из поселка по этой водной системе отправлялись несколько групп, в настоящее время — несколько групп за летний сезон.

Можно отметить, что «дикими» туристами осваиваются, главным образом, дальние зоны, приуроченные к берегам озер, находящиеся в непосредственной близости от дорог. Но выявлены также случаи остановок туристов на автомобилях в местах отдыха местных в средней и ближней зонах рядом с дорогами. Такой выбор во многом объясняется занятостью более подходящих для отдыха мест в более удаленных зонах. Это приводит к дискомфорту как местных отдыхающих, так и туристов.

В названный период появились две частные базы. Обе располагаются на оз. Ламское на границе средней и дальней местных рекреационных зон. Первая база появилась в начале 1990-х годов. Здесь построено несколько щитовых летних

домиков. Вторая база строится с 2000-х годов на месте нескольких дачных участков — это порядка пяти гостевых домов с высоким уровнем комфорта. Преобразован берег озера, построен причал. Подход к воде в районе базы недоступен для других отдыхающих. Сохраняются базы отдыха вышеупомянутых предприятий.

С начала 1990-х годов начался бум дачного освоения, под строительство дач отводились в основном сельхозугодья. Как отмечалось выше, это было связано с возможностью продажи сельскохозяйственного фонда. Первые дачи основывались на фундаментах финских домов, преимущественно на периферии поселка в ближней и средней рекреационных зонах. На сельскохозяйственных землях, расположенных по берегам озер, появились отдельные селитебно-рекреационные (дачные) комплексы по ведомственному принципу — «Водоканал», «Кагэбэшники» (названия местные, 19 домов), дачный поселок «У двух озер» (название местное, 18 домов).

Для дачного освоения также характерен кустовой принцип построения дач родственников и знакомых вокруг местных домов, строительство на периферии центрального поселка, частичный переход местных домов и квартир в многоквартирных домах к дачникам. К настоящему времени дачникам принадлежит: 121 дача (в том числе 9 на месте бывших местных домов), 11 квартир в многоквартирном доме, 10 местных домов во владении родственников для сезонного или постоянного проживания (рис. 4).

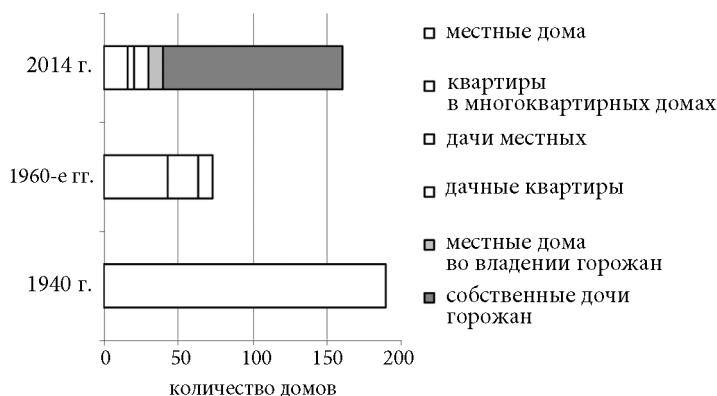


Рис. 4. Владение домами и дачами местным населением и горожанами в п. Вещево

В отличие от советского современный дачник живет изолированно от местного населения. Это связано с отсутствием в поселке социальной инфраструктуры. Дачники имеют свои автомобили, не зависят от местного транспорта.

Население поселка в летний сезон состоит из 11% постоянного населения и 89% дачников. В охране дачных объектов задействовано 4 чел. (1 местный, 3 постоянно проживающих дачника). Дачники приезжают регулярно на выходные, иногда проводят отпуска, на весь летний сезон остаются имеющие детей дошкольного и школьного возраста. Пожилые дачники проживают за городом весна-лето-осень, иногда весь год.

В настоящее время происходит формирование новых рекреационных зон дачной рекреации, для которой характерно большее количество ближних зон, что

связано с локализацией дачных поселений. Рекреационные дачные зоны «оккупируют» местные рекреационные зоны. Дачами насыщены ближние и средняя местные рекреационные зоны, которые, как уже отмечалось, наиболее востребованы у местных.

Наблюдается отсутствие четко выраженной средней зоны дачной рекреации, что связано с высоким уровнем автомобилизации: для достижения расстояния в 3 км чаще пользуются машиной. Дальняя зона — бóльшая по площади, чем местная, определяется наличием озер и дорог (табл. 2).

Таблица 2. Особенности рекреационных зон местной и дачной рекреации

Рекреационные зоны	Местная рекреация	Дачная рекреация
Ближняя	4 зоны соответствуют кустовой системе расселения, на расстоянии от места проживания до 1,5 км; прогулки пешком и на лодках на несколько часов	6 зон соответствуют кустовой системе расселения и наличию сочетания «сельхозугодья-озеро», на расстоянии от места проживания до 1,5 км; прогулки пешком, на лодках, автомобилях на несколько часов
Средняя	Одна зона, на расстоянии от места проживания от 1,5 до 3 км, прогулки пешком и на лодках, редко автомобилях в течение дня	Не выражена
Дальняя	Несколько зон, приуроченных к местным дорогам и озерам, на расстоянии от места проживания от 3 до 10 км, прогулки на автотранспорте и лодках, реже пешком, в течение одного или нескольких дней	Зона, приуроченная к дорогам, озерам, на расстоянии от места проживания более 1,5 км, прогулки на автомобилях, реже на лодках в течение нескольких часов — нескольких дней

Проанализировать рекреационное использование территории позволяет местная топонимика. В ближних зонах выявлено 26 топонимов, которые связаны с местами отдыха и рекреационными угодьями. Здесь находятся 7 из 8 мест отдыха местных жителей. В средней зоне выявлено 20 топонимов (9 связаны с озерами). Здесь сосредоточены основные ягодные и грибные угодья и одно место отдыха. В дальней зоне выявлено 12 топонимов (6 относится к озерам). Таким образом, можно отметить некоторую «специализацию» каждой рекреационной зоны. В ближней зоне сосредоточены основные места отдыха местного населения, а также ближние рекреационные угодья; в средней находятся основные рекреационные угодья и некоторые места отдыха; в дальней зоне расположены дальние рекреационные угодья.

В советский период дачники и отдыхающие на БО использовали местную топонимику. В современный период опрос дачников показал практически полное незнание местных топонимов и использование официальных названий, что подчеркивает низкий уровень социальных контактов между дачниками и местными.

Выводы. Рекреационное пространство населенного пункта — это совокупность рекреационных угодий и объектов рекреации, находящихся вокруг поселка. Оно имеет зональную структуру (ближняя, средняя, дальняя зоны), что определя-

ется дискретностью рекреационного времени, физиологическими особенностями человека, а также способами освоения пространства (пешком, с помощью транспорта). Рекреационные зоны имеют рекреационную «специализацию». В ближней зоне сосредоточены основные места отдыха местного населения, в средней зоне расположены основные рекреационные уголья, в дальней зоне находятся удаленные рекреационные уголья. РП осознано местным населением, имеет собственную топонимику. Поведение неместных рекреантов до начала 1990-х годов определялось зональной структурой местного РП. Появление новых форм поселений (дачные поселки) приводит к формированию новых рекреационных зон современной дачной рекреации, что приводит к трансформации сложившегося местного РП. Для дачной рекреации характерно отсутствие средней рекреационной зоны, что связано с высокой степенью автомобилизации.

Литература

1. Кусков А. С., Голубева В. Л., Одинцова Т. Н. Рекреационная география: учебно-методический комплекс. М.: МПСИ, Флинта, 2005. 496 с.
2. Мироненко Н. С., Твердохлебов И. Т. Рекреационная география. М., 1981. 208 с.
3. Николаенко Д. В. Рекреационная география. М., 2001. 288 с.
4. Вендина О. И. Рекреационная среда и пути оптимизации территориальной организации рекреационной деятельности // Теоретические проблемы рекреационной географии. М.: ИГАН, 1989. С. 164–170.
5. Кавалюскас П. Проблема территориальной организации рекреационной деятельности // Теоретические проблемы рекреационной географии. М., 1989. С. 68–79.
6. Морозова В. В., Волкова И. В. Специфика рекреационного пространства малого исторического города на примере Ростова Ярославского // Ярославский педагогический вестник. 2010. № 4. Т. III (Естественные науки). С. 177–184.
7. Исаченко Т. Е., Исаченко Г. А. Роль рекреации в освоении пространства // Современные проблемы сервиса и туризма. 2012. № 1. С. 32–44.
8. Зорин И. В. Аксиологическое пространство как предметная область педагогики туризма // Теория и практика физической культуры, 2000. № 8. URL: <http://bmsi.ru/doc/fd2390d6-d047-4bc0-acd0-100f51b93b6a> (дата обращения: 18.02.2015).
9. Кружалин В. И., Кружалин К. В. Принципы структуризации туристско-рекреационного пространства // Географические основы рекреации и туризма: теория, образование, практика. Тверь: Тверская усадьба, 2008. С. 3–14.
10. Зигерн-Корн Н. В., Севастьянов Д. В. Формирование единого рекреационного пространства и приграничное сотрудничество // Известия РГО. 2009. Т. 141, вып. 4. С. 74–79.
11. Александрова А. Ю., Тикунова И. Н. Анализ структуры мирового туристского пространства с применением многомерной математической классификации // Вестн. Моск. ун-та. Сер. 5: География. 2003. № 6. С. 16–21.
12. Влодарчик Б. Цикл развития туристского пространства // Туризм и региональное развитие. Смоленск: Универсум, 2006. Вып. 4. С. 225–234.
13. Пирожник И. И. Трансформация туристско-рекреационного пространства в эпоху глобализации // Туризм и региональное развитие. Смоленск: Универсум, 2006. Вып. 4. С. 136–138.
14. Мечковская О. А. Особенности освоения туристского пространства стран Центральной и Восточной Европы // Вестник БГУ. Сер. 2. 2011. № 2. С. 87–91.
15. Мечковская О. А. География туризма: методы анализа туристского пространства: пособие для студентов геогр. фак. Минск, 2008. 115 с.
16. Gunn C. A. Tourism Planning: Basics, Concepts, Cases. New York: Routledge, 2002. 300 p.
17. Veal A. J. Leisure and Tourism Policy and Planning. Cambridge, MA, USA: CABI Publishing, 2002. 302 p.
18. Harrill R., Potts T. D. Tourism Planning in Historic Districts Attitudes Toward Tourism Development in Charleston // Journal of the American Planning Association. 2003. Vol. 69, N 3. P. 233–244.
19. Greed C. Social Town Planning: Planning and Social Policy. Florence, KY, USA: Routledge, 1999. 306 p.

20. Curry N. Countryside Recreation, Access and Land Use Planning: Participation, Preferences, Policies. London: GBR: Spon Press, 1994. 276 p.
21. Butler R. W. The concept of a tourist area cycle of evolution: implication for management of resources // *Canadian Geographer*. 1980. Vol. 24 (1). 534 p.
22. Crouch D. The intimacy and expansion of space // *Leisure/tourism Geographies*. London: Routledge, 1999. P. 257–276.
23. Hall C. M., Page S. J. The geography of tourism and recreation. London, New York: Routledge, 2006. 212 p.
24. Oppermann M. Tourism space in developing countries // *Annals of Tourism Research*. 1993. Vol. 20. P. 57–61.
25. Shaw G., Williams A. M. Tourism and Tourism Spaces. London: Thousand Oaks; New Delhi: SAGE Publications, 2004. 311 p.
26. Gordon I. Localities and tourism // *Tourism Geographies*. 2000. Vol. 2 (3). 290. 311 p.
27. Нефедова Т. Г. Неизвестное сельское хозяйство, или Зачем нужна корова. М., 2006. 320 с.
28. Нефедова Т. Г. Десять актуальных вопросов о сельской России: ответ географа. М., 2013. 456 с.
29. Исаченко Г. А. Дерурализация и культурные ландшафты северо-запада и севера России // *Историческая география России: ретроспектива и современность комплексных региональных исследований (100-летие завершения издания томов серии «Россия. Полное географическое описание нашего Отечества»): материалы V Междунар. конф. по исторической географии*. СПб., 2015. С. 244–247.
30. Heinjoki. URL: <http://www.heinjoki.fi/historia.htm> (дата обращения: 08.09.2015).
31. Karjalankartat. URL: <http://www.karjalankartat.fi/> (дата обращения: 08.09.2015).

Для цитирования: Соломина Ж. Б., Шастина Г. Н. Рекреационное пространство сельских поселений // *Вестн. С.-Петерб. ун-та. Сер. 7. Геология. География*. 2016. Вып. 2. С. 85–97. DOI: 10.21638/11701/spbu07.2016.208

References

1. Kuskov A. S., Golubeva V. L., Odintsova T. N. *Rekreatsionnaia geografiia: uchebno-metodicheskii kompleks [Recreational Geography. Tutorial]*. Moscow, МРСИ, Flinta Publ., 2005. 496 p. (In Russian)
2. Mironenko N. S., Tverdohlebova I. T. *Rekreatsionnaia geografiia [Recreational geography]*. Moscow, 1981. 208 p. (In Russian)
3. Nikolaenko D. V. *Rekreatsionnaia geografiia [Recreational geography]*. Moscow, 2003. 288 p. (In Russian)
4. Vendina O. I. [Recreation environment and ways of the territorial organization optimization of recreational activity]. *Teoreticheskie problemy rekreatsionnoi geografii [Theoretical problems of recreational geography]*. Moscow, EGAN Publ., 1989, pp. 164–170. (In Russian)
5. Kavaliauskas P. [The Problem of the territorial organization of recreational activities]. *Teoreticheskie problemy rekreatsionnoi geografii [Theoretical problems of recreational geography]*. Moscow, 1989, p. 68–79. (In Russian)
6. Morozov V. V., Volkov I. V. Spetsifika rekreatsionnogo prostranstva malogo istoricheskogo goroda na primere Rostova Iaroslavskogo [Specifics of the recreation space in a small historical town (Rostov as study case), Yaroslavl]. *Iaroslavskii pedagogicheskii vestnik [Yaroslavl pedagogical Bulletin]*, 2010, no. 4, vol. III (Natural Sciences), pp. 177–184. (In Russian)
7. Isachenko T. E., Isachenko A. G. Rol' rekreatsii v osvoenii prostranstva [The role of recreation in the development space]. *Sovremennye problemy servisa i turizma [Modern problems of service and tourism]*, 2012, no. 1, pp. 32–44. (In Russian)
8. Zorin I. V. Aksiologicheskoe prostranstvo kak predmetnaia oblast' pedagogiki turizma [Axiological space as the subject area of tourism pedagogy]. *Teoriia i praktika fizicheskoi kul'tury [Theory and practice of physical culture]*, 2000, no. 8. (In Russian)
9. Kruzhalin V. I., Kruzhalin K. V. [Principles of the structuring of the tourist-recreational space]. *Geograficheskie osnovy rekreatsii i turizma: teoriia, obrazovanie, praktika [Geographical bases of recreation and tourism: theory, education, practice]*. Tver, Tver estate Publ., 2008, p. 3–14. (In Russian)
10. Zigern-Corn N. V., Sevastianov D. V. Formirovanie edinogo rekreatsionnogo prostranstva i prigranichnoe sotrudnichestvo [Formation of the common recreational space and cross-border cooperation]. *Izvestiia RGO*, 2009, vol. 141, issue 4, pp. 74–79. (In Russian)
11. Alexandrova A. Yu., Tikunova I. N. Analiz struktury mirovogo turistskogo prostranstva s prime-neniem mnogomernoi matematicheskoi klassifikatsii [Analysis of the structure of the global tourism space

with the application of multivariate mathematical classification]. *Vestnik of Moscow University. Series 5. Geography*, 2003, no. 6, pp. 16–21. (In Russian)

12. Włodarczyk B. [The cycle of development of the tourist space]. *Turizm i regional'noe razvitie* [Tourism and regional development]. Smolensk, Universum Publ., 2006, vol. 4, pp. 225–234. (In Russian)

13. Pirozhnik I. I. [Transformation of tourist and recreational space in the globalization era]. *Turizm i regional'noe razvitie* [Tourism and regional development]. Smolensk, Universum Publ., 2006, vol. 4, pp. 136–138. (In Russian)

14. Mechkovskaya O. A. Osobennosti osvoeniia turistskogo prostranstva stran Tsentral'noi i Vostochnoi Evropy [Features of development of tourist space in Central and Eastern Europe]. *Vestnik BGU. Series 2*, 2011, no. 2, pp. 87–91. (In Russian)

15. Mechkovskaya O. A. *Geografiia turizma: metody analiza turistskogo prostranstva: posobie dlia studentov geogr. fak.* [Geography of tourism: methods of analysis of touristic space: a Manual for students of geography]. Minsk, 2008. 115 p. (In Russian)

16. Gunn C. A. *Tourism Planning: Basics, Concepts, Cases*. New York, Routledge, 2002. 300 p.

17. Veal A. J. *Leisure and Tourism Policy and Planning*. Cambridge, MA, USA, CABI Publishing, 2002. 302 p.

18. Harrill R., Potts T. D. Tourism Planning in Historic Districts Attitudes Toward Tourism Development in Charleston. *Journal of the American Planning Association*, 2003, vol. 69, no. 3, pp. 233–244.

19. Greed C. *Social Town Planning: Planning and Social Policy*. Florence, KY, USA, Routledge, 1999. 306 p.

20. Curry N. *Countryside Recreation, Access and Land Use Planning: Participation, Preferences, Policies*. London, GBR, Spon Press, 1994. 276 p.

21. Butler R. W. The concept of a tourist area cycle of evolution: implication for management of resources. *Canadian Geographer*, 1980, vol. 24. (1). 534 p.

22. Crouch D. The intimacy and expansion of space. *Leisure/tourism Geographies*. London, Routledge, 1999, pp. 257–276.

23. Hall C. M., Page S. J. *The geography of tourism and recreation*. London, New York, Routledge, 2006. 212 p.

24. Oppermann M. Tourism space in developing countries. *Annals of Tourism Research*, 1993, vol. 20, pp. 57–61.

25. Shaw G., Williams A. M. *Tourism and Tourism Spaces*. London, Thousand Oaks, New Delhi, SAGE Publications, 2004. 311 p.

26. Gordon I. Localities and tourism. *Tourism Geographies*, 2000, vol. 2 (3). 311 p.

27. Nefedova T. G. *Neizvestnoe sel'skoe khoziaistvo, ili Zachem nuzhna korova* [Unknown agriculture, or why needs a cow]. Moscow, 2006. 320 p. (In Russian)

28. Nefedova T. G. *Desiat' aktual'nykh voprosov o sel'skoi Rossii: otvet geografa* [Ten urgent questions about rural Russia: the response of the geographer]. Moscow, 2013. 456 p. (In Russian)

29. Isachenko G. A. [Deruralization and cultural landscapes of the North-West and North of Russia]. *Istoricheskaia geografiia Rossii: retrospektiva i sovremennoost' kompleksnykh regional'nykh issledovaniu (100-letie zaversheniia izdaniia tomov serii "Rossiia. Polnoe geograficheskoe opisaniie nashego Otechestva")*: materialy V Mezhdunar. konf. po istoricheskoi geografii [Historical geography of Russia: past and present of an integrated regional studies (the 100th anniversary of the completion of the edition volumes of the series "Russia. Full geographic description of our Fatherland") proceedings of the V Intern. Conf. on historical geography]. St. Petersburg, 2015, pp. 244–247. (In Russian)

30. Heinjoki. Available at: <http://www.heinjoki.fi/historia.htm> (accessed: 08.09.2015)

31. Karjalankartat. Available at: <http://www.karjalankartat.fi/> (accessed: 08.09.2015)

For citation: Solomina Zh. B., Shastina G. N. Rural settlement recreational space. *Vestnik of Saint-Petersburg University. Series 7. Geology. Geography*, 2016, issue 2, pp. 85–97. DOI: 10.21638/11701/spbu07.2016.208

Статья поступила в редакцию 25 марта 2016 г.

Контактная информация

Соломина Жанна Борисовна — кандидат географических наук; solomina.zh@mail.ru.

Шастина Галина Николаевна — кандидат филологических наук; galina_shastina@mail.ru

Solomina Zhanna B. — PhD; solomina.zh@mail.ru

Shastina Galina N. — PhD; galina_shastina@mail.ru