

Санкт-Петербургский Государственный Университет

Факультет искусств

Кафедра реставрации

54.03.04

**Реставрация кресла красного дерева 1830-1840х годов из Научной
библиотеки им. М. Горького
Санкт-Петербургского Государственного Университета**

Выпускная квалификационная работа

Студента IV курса Бритвиной Д.С

Научный руководитель:

Кандидат искусствоведения-

Владимир Сергеевич

Рецензент:

Реставратор высшей категории-

Градов Владимир Александрович

Санкт-Петербург
2019

СОДЕРЖАНИЕ	2
1. ИСТОРИЧЕСКАЯ СПРАВКА	3
1.1 Введение	3
1.2. Формы и конструкция кресла эпохи классицизма.....	5
1.3. Аналоги.....	6
1.4. Описание сохранности кресла	7
1.5. Список используемой литературы	10
1.6. Список иллюстраций	11
2. ПАСПОРТ РЕСТАВРАЦИИ ПАМЯТНИКА ИСТОРИИ И КУЛЬТУРЫ ..	25
Примечания, уточнения	26
3. ПОЯСНИТЕЛЬНАЯ ЗАПИСКА.....	44
3.1. Фотофиксация общего вида и фрагментов экспоната до, в процессе и после проведения реставрационных работ.....	44
3.2. Картограммы.....	90
3.3. Заключение	91

1. ИСТОРИЧЕСКАЯ СПРАВКА

1.1 Введение

Русская мебель начала XIX века была тесно связана с архитектурой интерьера, повторяя основные элементы архитектуры классицизма, творчески использующего античные архитектурные формы. Удобные в пользовании, простые и лаконичные по своим формам и в то же время продуманные по пропорциям, с ясной выразительностью конструкций, умелым использованием породы и текстуры древесины, лучшие образцы мебели этого периода безусловно обладают ценнейшими качествами.

Кресло относится к широко распространенному в период высокого классицизма типу кресла с цельной боковой рамой. Специфика и прочность этой конструкции состоит в том, что конструктивные элементы боковины кресла - передняя, задняя ножки, царга и стойки спинки соединены в одну деталь и зафанерованы в одной плоскости, «создавалось впечатление, что они вырезаны из цельного куска массива»¹. Такого типа кресла и стулья на балах и приемах в период классицизма располагалась перед диваном, так же имеющим конструкцию цельной боковой рамы.

Подобного рода кресла имели широкое распространение и входили в меблировку каждой гостиной. В далеком даже от воспоминаний о классицизме 1891 году автор мебельного альбома Симонов писал: «Казенный, до тошноты надоевший, вид наших гостиных известен всем: диван, преддиванный стол, покрытый скатертью, с неизменною лампою посередине»².

Дополняют картину меблировки гостиной воспоминания С. Волконского, приведенные в книге Ольги Струговой «100 и двенадцать стульев»: «Именно тогда в 1820-х годах появились в русском быту стулья с так называемой» боковой рамой, введенной в жизнь В. П. Стасовым. Такая мебель для сидения, имеющая выразительный профиль, подчас декорированный резьбой, широко распространилась в наших гостиных. Следует отметить, что стремление к оригинальному решению боковых сторон стульев можно было встретить еще на

¹ Грашин А.А. Краткий курс стилиевой эволюции мебели. М.: Архитектура -С, 2007.-С. 221

² Симонов Л. Н. Мебельный альбом. — С.-Петербург, 1891

рубеже XVIII-XIX веков в проектах английского мебельщика Т. Шератона. Его разработки оказали огромное влияние на архитектуру мебели бидермейера»³

«Классицизм, обладая силой традиций и закрепившись в быту, перешел в так называемый бидермейер. Во многих домах и квартирах долгое время сохранялась отделка, бытовая обстановка, целые комнаты с мебелью или отдельные мебельные гарнитуры в формах классицизма»⁴

В России мебель с боковой рамой стала излюбленной формой кресел, стульев и диванов. Подобная мебель производилась в больших количествах, отличалась прочностью и стала характерной не только для дворянской, но и для купеческой гостиной. Что касается изменений в облике таких предметов мебели, то можно отметить, что видоизменялись лишь конфигурации боковой рамы, щитка спинки и резной декор.

Аналоги кресел библиотеки имени М. Горького в СПбГУ находятся в собрании Государственного Исторического музея в г. Москве. Репродукция кресла из собрания музея опубликована в книге Ольги Струговой «100 и двенадцать стульев». В интерьере библиотеки им. Горького в СПбГУ также сохранилось второе, парное к изучаемому, кресло, не попавшее в зону протечки и сохранившееся в лучшем состоянии. У данного кресла сохранились резные элементы - «готические башенки», утраченные у рассматриваемого кресла.

Таким образом, библиографические источники указывают на типологическую принадлежность кресла, которое должно быть описано как кресло с цельной боковой рамой.

³ 100 и двенадцать стульев. Альбом-каталог выставки (составители О. Стругова и др.). М., 2000

⁴ Бартенев И.А., Батажкова В.Н. Русский интерьер XIX века. Л.: Художник РСФСР», 1984

1.2 Формы и конструкция кресла

Основные конструктивные особенности кресел подобной формы состояли в том, что элементы боковины кресла – передняя, задняя ножки, царга и стойка спинки соединены в одну деталь и зафанерованы в одной плоскости. Создавалось впечатление, что они вырезаны из цельного куска массива. Конструкция таких стульев «...полностью отвечала технологии столярной работы, обеспечивала формоустойчивость, что, в свою очередь, облегчало изготовление партии одинаковых изделий.»⁵. Между боковинами вкладывалось полумягкое сидение. Аксонометрический чертёж кресла подобной конструкции опубликован в книге И.К. Ботт и М.И. Каневой «Русская мебель: История, стили, мастера».⁶(Рис.0)

⁵ Грашин А.А. Краткий курс стилиевой эволюции мебели. М.: Архитектура -С, 2007.-С. 221

⁶ Иллюстрация из книги И.К. Ботт и М.И. Каневой «Русская мебель: История, стили, мастера». Конструкции стульев по проектам К.И. Росси (вверху) и В.П. Стасова (внизу).

1.3 Аналоги

(Рис.1) **Кресло**. Россия. 1830-е гг. Красное дерево, фанеровка, резьба, полировка, штоф. Из старых поступлений ГИМ (100 и двенадцать стульев. Альбом-каталог выставки (составители О. Стругова и др.). М., 2000). Собрание Государственного Исторического музея (г. Москва)

(Рис. 2, 3) **Кресло**. Россия. XIX в. Красное дерево, фанеровка, резьба, полировка, штоф. Библиотека им. М. Горького (п. №143 Распоряжения КГИОП №10-253 от 03.06.2011). (945x580x470)

1.4 Описание сохранности кресла

Кресло относится к типу кресла с цельной боковой рамой. Эта конструкция получила широкое распространение в России в первой четверти XIX века. Эклектичный характер резных деталей («готические» башенки в местах крепления локотника к стойкам спинки, рокайльные тяги в обрамлении щитка спинки), встречающиеся аналоги стула с различными вариациями декора на протяжении XIX века, - позволяют отнести производство рассматриваемого кресла к позднему периоду классицизма, а именно 1830-1840 годам. Кресло находилось в аварийном состоянии вследствие долгого воздействия воды (протечка с верхнего этажа). (Рис.4) В результате:

- клеевые швы (глиотиновый клей) либо ослаблены, либо деструктивированы;
- детали кресла и его элементы покороблены, сокращены линейные размеры некоторых деталей по ширине;
- облицовка повсеместно отошла от основы, местами утрачена;
- отделочный слой деструктивирован.

На аналогичном - парном кресле из библиотеки им. М. Горького, в местах крепления локотников к стойкам спинки, установлены резные элементы «готические башни». На другом аналоге-кресле из собрания Государственного Исторического музея установлены фрагменты рельефной резьбы на стойках локотников.

В ходе исследования по результатам пробных расчисток уточнен материал. Щиток спинки выполнен из переклейной в три слоя сосны. Детали боковой рамы из сосны, а обвязь сидения из березы. Поверхности повсеместно облицованы орехом.

Общие сведения по результатам натуральных исследований:

Предмет исследования- кресло с мягким сидением и жесткой фигурной спинкой с резным орнаментом в виде калачиков и жгутика. Локотники жесткие сквозные, заканчивающиеся волютообразными завитками (резьба). Передние ножки типа кабриоль, задние- квадратные в сечении, с легким изгибом. Обивка полушерстяной тканью поздняя.

Габаритные размеры кресла-945x580x470мм.

Материал- щиток спинки - переклейная в три слоя сосна, детали боковой рамы- сосна обвязь сидения - береза, облицовка - орех, толщиной 1 мм.

Современное состояние сохранности

От воздействия воды конструктивные элементы слегка деформированы, отделочный слой разрушен, фанеровка местами отошла от основы, имеются утраты фрагментов фанеровки. Кресло состоит из семи деталей: две боковые рамы, обвязь сидения, щиток спинки, два локотника, вкладное сидение.

Цельная боковая рама правая: Основа- сосна, фанерована орехом. (Рис.5)

Многочисленные разрывы основы и фанеровки вследствие резких изменений температурно-влажностного режима. Отделка разрушена. Остатки отделочного слоя разной толщины, цвета и степени сохранности. (Рис.6) Разрывы в местах крепления передней ножки. Передняя ножка толщ. 27 мм, длина 350 мм. Плоская, вогнуто -выгнутой конфигурации. Скол угла у основания ножки. Стойка спинки и передняя ножка имеют легкую конусообразность в окончаниях.

Цельная боковая рама левая: Основа- сосна, фанерована орехом.

(Рис.7) Многочисленные разрывы основы и фанеровки вследствие резких изменений температурно-влажностного режима (Рис.20) Отделка разрушена. Остатки отделочного слоя разной толщины, цвета и степени сохранности. Много мест, в которых фанеровка отходит от основы. (Рис.8) Передняя ножка толщ 27 мм, длина 350 мм. Плоская, вогнуто-выгнутой конфигурации. Стойка спинки и передняя ножка имеют легкую конусообразность в окончаниях.

Обвязь сидения трапецевидной формы.

Передняя царга слегка выгнута (0,535x0.06x0.03), изготовлена из березы, фанерована орехом в рост. Имеются сколы и разрывы фанеровки. (Рис.9)

Задняя царга прямолинейная. Изготовлена из березы, фанерована орехом в рост. Многочисленные разрывы основы и фанеровки вследствие резких изменений температурно-влажностного режима. Облицовка отошла от основы. (Рис.10) Наслоения лаков и загрязнений. (Рис.22)

Локотники(0,46x0.03x0.35) волнообразной формы с деталями рельефной накладной резьбы, которые установлены на стыке тетивы и стойки локотника.

(Рис.11) Материал- сосна, фанерованы орехом. Материал резных деталей-орех. На всех поверхностях сколы, выбоины, отход фанеровки от основы, утраты фрагментов фанеровки. Сопряжения ослаблены. Утрачены резные детали, установленные в местах крепления локотника к стойке спинки. Имеются значительные утраты фрагментов накладной резьбы на стойках локотников. (Рис.12,13)

Щиток спинки (0,390x0.310x0.017) Основа переклейная в три слоя сосна, фанерован орехом. Накладные резные детали над и под щитком спинки-массив ореха. Щиток вогнутый по вертикали. Верхняя и нижняя кромка обрамлена рокайльными тягами с деталями стилизованных пальметт. Фанеровка спинки местами отошла от основы. Сколы, трещины. По кромкам -утраты фрагментов. На поверхности резьбы также вмятины и сколы, сильные загрязнения в углублениях рельефа. (Рис. 14,15,16)

Стойки спинки

Основа сосна, фанерованы орехом. Значительные утраты фанеровки и многочисленные разрывы фанеровки. Утрата резной детали в верхней части левой стойки (Рис.17)

Ножки

Левая передняя ножка изготовлена из сосны, облицована орехом. Значительные сколы материала у основания и в окончании. (Рис.18)

Правая передняя ножка изготовлена из сосны, облицована орехом. Значительные сколы материала в окончании ножки.

Левая задняя ножка изготовлена из сосны, облицована орехом. Значительные сколы материала в окончании ножки. (Рис.21)

Правая задняя ножка изготовлена из сосны, облицована орехом. Значительные сколы материала в окончании ножки

Вкладное сидение фиксируется на обвязи двумя нагелями, установленными на кромке передней царги. (Рис.19)

1.5 Список используемой литературы

1. Бартенев И.А., Батажкова В.Н. Русский интерьер XIX в. Л., 1984
2. Кучумов А.М. Русское декоративно-прикладное искусство в собрании Павловского дворца-музея. Л., 1981
3. Кучумов А.М. Убранство русского жилого интерьера XIX века. По материалам выставки в Павловском дворце-музее. Л., 1977
4. Соболев Н.Н. Обмеры мебели. Вып. 1: Образцы мебели русской работы конца XVIII – начала XIX в. М., 1940
5. Ботт И.К., Канева М.И. Русская мебель. История. Стили. Мастера. СПб., «Искусство - СПб.». 2003. - 512 с., ил.; цв. ил.
6. Гусева Н.Ю. и др. Художественное убранство русского интерьера XIX века. Очерк-путеводитель. Л., 1986. - 143 с., ил.
7. Гусева Н.Ю. Мебель «николаевского ампира» // Судьбы музейных коллекций. Материалы VII Царскосельской научной конференции. СПб., 2002.
8. Мебельный альбом. Содержит 170 изящных рис., в том числе столовую вел. кн. Владимира Александровича и трапезную царя Алексея Михайловича. Изд. 2-е д-ра Л.Н. Симонова. СПб., 1891. - 12 с.; 34 л. ил.
9. Соколова Т.М., Орлова К.А. Русская мебель в собрании Государственного Эрмитажа. Л., 1973. -256 с., ил.
10. Соколова Т.М., Орлова К.А. Глазами современников: Русский жилой интерьер первой трети XIX в. Л., 1982. - 182 с., ил.
11. 100 и двенадцать стульев из собрания Государственного Исторического музея // Альбом / Текст: О. Стругова, Н. Кологривова. М., 2000.
12. Чериковер Л.З. Бытовая мебель русского классицизма/ М.: Гос. издательство литературы по строительству и архитектуре, 1953 г.
13. Бытовая мебель русского классицизма. А.З. Чериковер. М., 1954.

1.5 Список иллюстраций

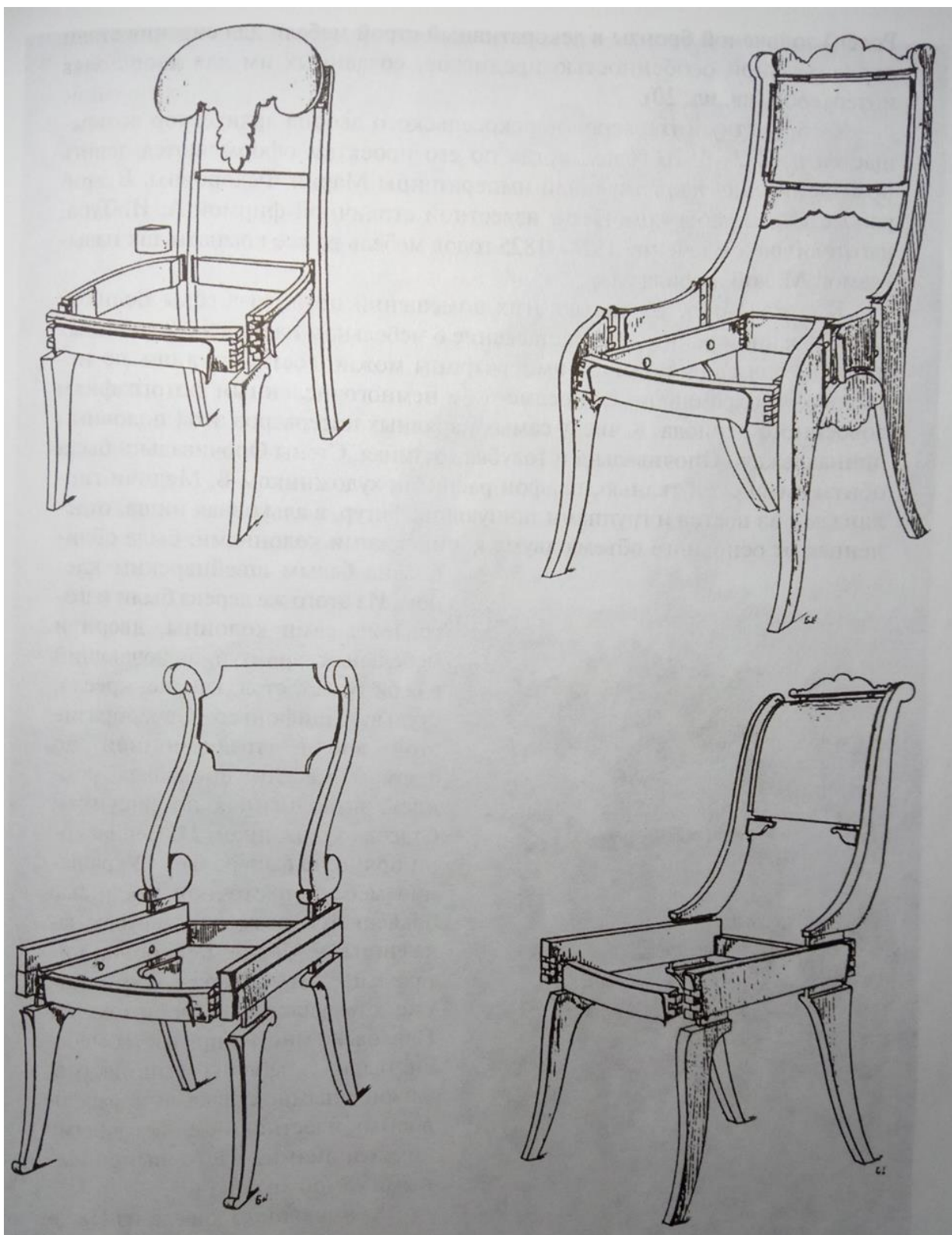


Рис.0. Иллюстрация из книги И.К. Ботт и М.И. Каневой «Русская мебель: История, стили, мастера». Конструкции стульев по проектам К.И. Росси (вверху) и В.П. Стасова (внизу).



Рис.1 Кресло. Россия. 1830-е гг. Красное дерево, фанеровка, резьба, полировка, штоф. Из старых поступлений ГИМ
(100 и двенадцать стульев.

Альбом-каталог выставки (составители О. Стругова и др.). М., 2000)



Рис.2. Кресло. Россия. XIX в. Красное дерево, фанеровка, резьба, полировка, штоф. Библиотека им. М. Горького (п. №143 Распоряжения КГИОП №10-253 от 03.06.2011). (945x580x470)



Рис.3. Готическая деталь. Кресло. Россия. XIX в. Красное дерево, фанеровка, резьба, полировка, штоф. Библиотека им. М. Горького (п. №143 Распоряжения КГИОП №10-253 от 03.06.2011). (945x580x470)



Рис.4. Кресло. Общий вид.



Рис.4. Кресло(вид справа).



Рис.4. Кресло(вид слева).



Рис.4. Кресло(вид сзади).



Рис.4. Кресло(вид сверху)



Рис.4. Кресло(вид снизу).



Рис.5. Цельнобоковая рама правая. Общий вид.



Рис.6.Цельнобоковая рама правая. Разрывы основы и фанеровки. Остатки отделочного слоя разной толщины, цвета и степени сохранности



Рис.7. Цельнобоковая рама левая. Общий вид.



Рис.8. Цельнобоковая рама левая. Многочисленные разрывы основы.



Рис.9. Передняя царга. Сколы и разрывы фанеровки



Рис.10. Задняя царга. Отслоение фанеровки от основы.

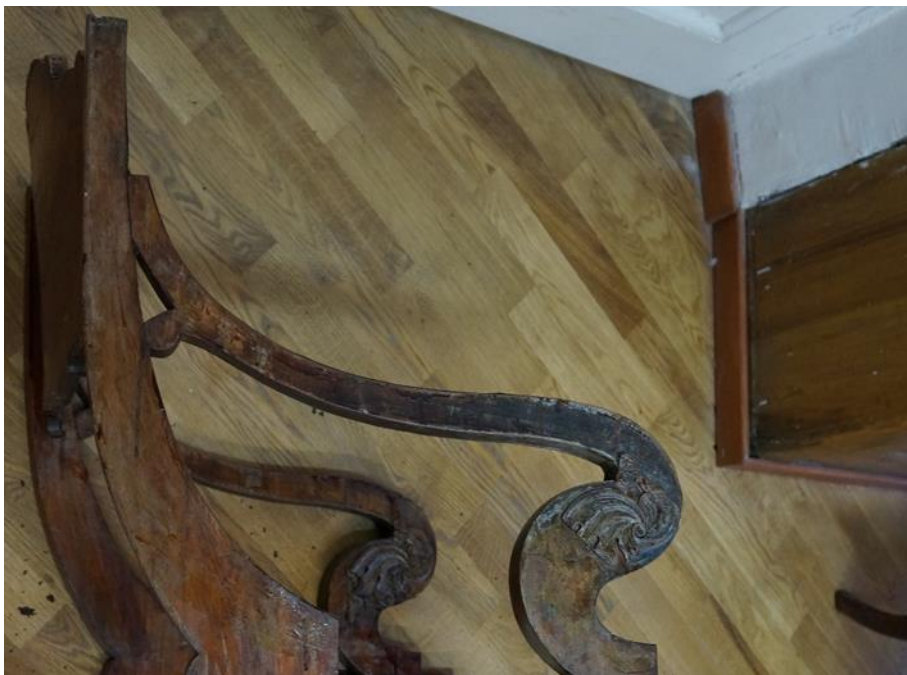


Рис.11. Локотники. Общий вид



Рис.12. Утрата накладной резьбы на локотнике.



Рис.13. Локотник. Сохранившаяся накладная резьба.
Отделочный слой деструктирован

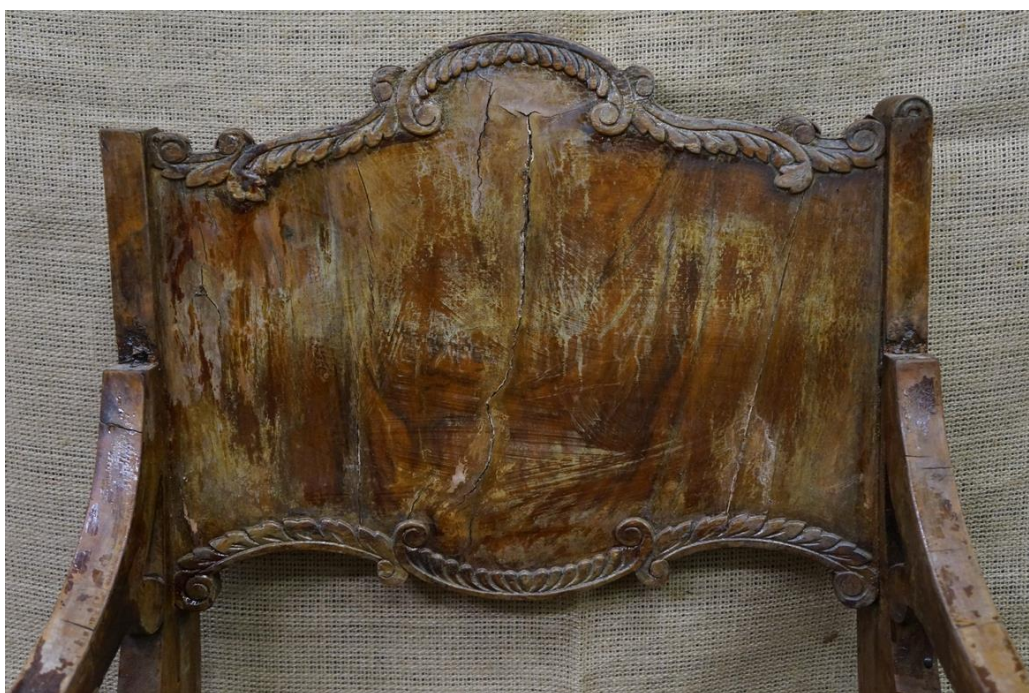


Рис.14. Щиток спинки. Разрывы древесины.



Рис.15. Щиток спинки. Разрывы древесины (фрагмент)



Рис.16. Щиток спинки. Утрата резной детали «готическая башня». Разрывы древесины(фрагмент)



Рис.17. Утрата резной детали в верхней части левой стойки (фрагмент)



Рис.18. Скол материала в окончании левой передней ножки (фрагмент)



Рис.19. Вкладное сидение. Поверхностные загрязнения обивки.



Рис. 20. Левая боковая рама. Разрывы древесины(фрагмент)



Рис.21. Левая задняя ножка. Утрата массива(фрагмент)



Рис.22. Задняя царга. Наслоения лаков и загрязнений.

2. ПАСПОРТ РЕСТАВРАЦИИ ПАМЯТНИКА ИСТОРИИ И КУЛЬТУРЫ

Год Поступле- ния 2018	Вид Памятника 2	№ по книге поступления
		№ инвентарный памятника 150

ФЕДЕРАЛЬНОЕ АГЕНТСТВО ПО КУЛЬТУРЕ И КИНЕМАТОГРАФИИ

ПАСПОРТ

реставрации памятника истории и культуры
(движимого)

1. Типологическая принадлежность памятника

Вид памятников	Памятники изобрази- тельного искусства	Памятники приклад- ного и изобр-го искусства	Археоло- гические памятники	Докумен- тальные памятники	Прочие памятники истории и культуры
Определение, характер п-ка	1	②	3	4	5
Обвести кружком цифровое обозначение вида					

2. Место постоянного хранения, владелец памятника: Научная библиотека им. М. Горького Санкт-Петербургского Государственного Университета

3. Каталожные данные о памятнике	Примечания, уточнения
Наименование: Кресло с локотниками в форме рогов изобилия	.
Авторство : Неизвестно	
Время создания: 1830-1840 е годы	
Материал, основа: Ножки, стойки спинки - переклейная в три слоя сосна, обвязь сидения - береза, облицовка - орех, толщиной 1 мм.	
Техника исполнения: Выпиливание по кривым линиям, фанерование, резьба, обивка сидения на мягкой основе.	
Размеры: 945x580x470	

4. Основание для реставрации:

НАУЧНО-ПРОЕКТНАЯ ДОКУМЕНТАЦИЯ

по реставрации предметов декоративно-прикладного искусства

(столика и двух кресел; пп. 145, 150 и 152 Распоряжения КГИОП №10-253

от 03.06.2011) объекта культурного наследия федерального значения «Здание Двенадцати Коллегий», входящего в состав объекта культурного наследия федерального значения «Императорский Санкт-Петербургский университет», расположенного по адресу: г. Санкт-Петербург, Университетская набережная, д. 7-9-11, лит. А
Шифр: 01/18-002. Санкт-Петербург. 2018

наименование документа, № дата

Памятник передан в реставрацию

Акт о передаче № _____ от «...» 200 . г.

5. Основные сведения по истории памятника, условиям хранения, предшествовавшим реставрациям и исследованиям, с указанием источника сведений

Выписка из Перечня предметов охраны объекта культурного наследия федерального значения «Здание Двенадцати Коллегий», утверждённого Распоряжением КГИОП №10-253 от 03.06.2011:

«...»

№№ пп	Наименование и местонахождение предмета	Описание и количество предметов
150	Помещение 15-Н (53) (площадь 12,7 кв.м) Кресло	Кресло с мягким сиденьем и жесткой фигурной сквозной спинкой с резным орнаментом в виде калачиков и жгутика. Локотники жесткие сквозные, заканчивающиеся волнообразными завитками. Передние ножки типа кабриоль, задние – квадратные в сечении, с легким изгибом. Обивка полушерстяной тканью поздняя. Материал: отделка – шпон красного дерева. Техника: фанеровка, резьба.

...».

Кресло попало в зону протечки и долгое время находилось под воздействием воды. На тыльной стороне обвязи сидения - старые инвентарные номера: инв. № 1253-53.

6. Описание изображения

Кресло с мягким сидением и жесткой фигурной спинкой с резным орнаментом в виде калачиков и жгутика. Локотники жесткие сквозные, заканчивающиеся

волютообразными завитками (резьба). Передние ножки типа кабриоль, задние-квадратные в сечении, с легким изгибом. Обивка полушерстяной тканью поздняя. Материал облицовка – шпон ореха
Техника – фанеровка, резьба, полировка.

7. Состояние памятника при поступлении в реставрацию

а) по визуальным наблюдениям:

От воздействия воды конструктивные элементы слегка деформированы, отделочный слой деструктирован, фанеровка местами отошла от основы.

Кресло состоит из семи деталей: две боковые рамы, обвязь сидения, щиток спинки, два локотника, вкладное сидение.

Правая боковая рама. Отделка деструктирована. Остатки отделочного слоя разной толщины, цвета и степени сохранности. Разрывы в местах крепления передней ножки. Передняя ножка толщ 27 мм, длина 350 мм. Плоская, вогнуто-выгнутой конфигурации. Скол угла у основания ножки. Стойка спинки и передняя ножка имеют легкую конусообразность в окончаниях.

Левая боковая рама. Отделка деструктирована. Остатки отделочного слоя разной толщины, цвета и степени сохранности. Много мест, в которых фанеровка отходит от основы. Передняя ножка толщ 27 мм, длина 350 мм. Плоская, вогнуто-выгнутой конфигурации. Стойка спинки и передняя ножка имеют легкую конусообразность в окончаниях.

Обвязь сидения трапецевидной формы. Передняя царга, слегка выгнутая 0,535 x 0.06 x 0.03 по фасадной стороне фанерована орехом,, в рост,,. Задняя царга прямолинейная. Облицовка отошла от основы. Наслоения лаков и загрязнений.

Локотники. 0,46 x 0.03 x 0.35 волнообразной формы с деталями рельефной накладной резьбы, которые установлены на стыке тетивы и стойки локотника. Локотники фанерованы орехом. На всех поверхностях сколы, выбоины, отход фанеровки от основы, утраты фрагментов фанеровки. Сопряжения ослаблены. Утрачены резные детали, установленные в местах крепления локотника к стойке спинки. Имеются значительные утраты фрагментов накладной резьбы на стойках локотников.

Щиток спинки. 0,390 x 0.310 x 0.017 вогнутый по вертикали. Верхняя и нижняя кромка обрамлена рокайльными тягами с деталями стилизованных пальметт.

Фанеровка спинки местами отошла от основы. Сколы, трещины. По кромкам - утраты фрагментов. На поверхности резьбы также вмятины и сколы, сильные загрязнения в углублениях рельефа.

Вкладное сидение фиксируется на обвязи двумя нагелями , установленными на кромке передней царги.

б) по данным лабораторных исследований:

№№ п/п	Цель и вид исследования	Описание и результат исследования	Место хранения. № и дата заключения	Исполнитель, должность (ф., и., о.)
		Исследования не проводились	.	

в) общее заключение о состоянии памятника

Кресло находится в неудовлетворительном состоянии.

Долгое воздействие воды (протечка с верхнего этажа)

В результате:

Клеевые швы (глиотиновый клей) либо ослаблены, либо деструктивированы.

Детали кресла ослаблены, их элементы покороблены, сокращены линейные размеры некоторых деталей по ширине.

Облицовка повсеместно отошла от основы, местами утрачена.

Утрачены резные элементы „ готические башни,, в местах крепления локотников к стойкам спинки , фрагменты рельефной резьбы на стойках локотников.

Отделочный слой деструктивирован.

Дата « ... » 200 . г.

_____ фамилия, имя, отчество, должность, подпись

8. Программа проведения работ и её обоснование

Программа составлена на основании Задания на реставрацию, принятого Реставрационным советом

_____ наименование коллегиального органа, № протокола и дата

а) Состав и последовательность реставрационных мероприятий:

1. Визуальный осмотр

2. Фотофиксация

3. Картограмма объекта

4. Переклейка конструктивных элементов, облицовки на глютиновый клей (костный 40%, мездровый 60%).

5. Расчистка поверхностей от деструктированного отделочного слоя и загрязнений смывкой «Радикал» фирмы «Борма».

6. Переклейка отслоившихся фрагментов фанеровки с восполнением утрат на глютиновый клей. (костный 40%, мездровый 60%)

7. Реставрация резных деталей с восполнением древесины в местах разрывов, ликвидацией трещин и восполнением утрат в материале подлинника.

8. Изготовление утраченных деталей в форме башенок из массива березы.

9. Тонировка поверхностей под красное дерево спиртовым красителем «Бисмарк».

10. Отделка поверхностей шеллачной политуры 15-16%

11. Смена обивки на пружинной основе.

б) Особые условия:

Программа утверждена _____

« » . . . 200 . г. _____

фамилия, имя, отчество, должность, подпись

9. Изменения программы и их обоснования

Изменения программы утверждены:

Дата « » . . . 200 . г. _____

фамилия, имя, отчество, должность, подпись

10. Проведение реставрационных мероприятий

№ № п/п	Описание операций с указанием метода, технологии, рецептур, материалов и инструментов, выполнения сопровождающих иллюстративных материалов	Даты начала и окончания операции	Подписи руководителя и исполнителя работ
1.	Визуальный осмотр.	10.11.18	
2.	Фотофиксация предмета.	12.11.18- 28.11.18	
3.	Выполнение картограмм объекта.	29.11.18- 12.12.18	
4.	Укрепление конструктивных элементов. <i>Материалы и инструменты:</i> глютиновый клей (костный 40%, мездровый 60%), щуп, струбцины, прокладки.	13.12. 18- 19.12. 18	
5.	Укрепление облицовки. <i>Материалы и инструменты:</i> глютиновый клей (костный 40%, мездровый 60%), щуп, струбцины, прокладки, стамески.	20.12.18- 29.12.18	
6.	<p>Расчистка поверхностей Производится пробная установка смывки под полиэтиленовой пленкой для определения экспозиции. Для растворения старого слоя на поверхности кресла, она составляет 10 минут. После снятия компресса растворенный отделочный слой убирается жесткими щетинными кистями с водой и последующей просушкой поверхности. Предмет по слою шеллачной отделки был покрыт канифольным лаком. По результатам пробных расчисток выявлены материалы изготовления кресла и изменения его формы в ходе ремонтов.</p> <p>Ножки. Левая передняя ножка изготовлена из сосны, облицована ореховым шпоном. Значительные сколы материала у основания и в окончании ножки. Правая передняя ножка изготовлена из сосны, облицована ореховым шпоном. Значительные сколы материала в окончании ножки. Проведены пробные расчистки. Левая задняя ножка изготовлена из сосны, облицована ореховым шпоном. Значительные сколы материала в окончании ножки. Правая задняя ножка изготовлена из сосны, облицована ореховым шпоном. Значительные сколы материала в окончании ножки. Проведены укрепления в местах отхода фанеровки от основы.</p> <p>1) Передняя царга. Изготовлена из березы, фанерована орехом в рост. Имеются сколы и разрывы фанеровки. Проведены пробные расчистки</p>	11.02.19- 16.02.19	

	<p>и укрепления в местах отхода фанеровки от основы.</p> <p>Цельнобоковая рама правая. Основа сосна, фанерована орехом. Многочисленные разрывы основы и фанеровки вследствие резких изменений температурно-влажностного режима. Проведены укрепления в местах отхода фанеровки от основы.</p> <p>Цельнобоковая рама левая. Основа сосна, фанерована орехом. Многочисленные разрывы основы и фанеровки вследствие резких изменений температурно-влажностного режима.</p> <p>Задняя царга. Изготовлена из березы, фанерована орехом. Многочисленные разрывы основы и фанеровки вследствие резких изменений температурно-влажностного режима. Проведены пробные расчистки.</p> <p>2) Локотники.</p> <p>Материал сосна, фанерованы орехом. Значительные утраты фанеровки и многочисленные разрывы фанеровки. Значительные утраты накладной резьбы на подлокотниках. Утрачены резные элементы в местах сопряжения стоек спинки и локотников. Проведены пробные расчистки и укрепления в местах отхода фанеровки от основы.</p> <p>3) Стойки спинки.</p> <p>Основа сосна, фанерованы орехом. Значительные утраты фанеровки и многочисленные разрывы фанеровки. Утрата резной детали в верхней части левой стойки. Проведены пробные расчистки.</p> <p>4) Щиток спинки.</p> <p>Основа сосна, фанерован орехом. Накладные резные детали над и под щитком спинки, массив ореха. Значительные утраты фанеровки и многочисленные разрывы основы и фанеровки вследствие резких изменений температурно-влажностного режима. Проведены пробные расчистки и укрепления в местах отхода фанеровки от основы.</p> <p><i>Материалы и инструменты:</i> смывка «Радикал» фирмы «Борма», цикли, стамески, наждачная бумага №180.</p>		
7	<p>Расчистка предмета от грязевых наслоений и отделочного слоя.</p> <p><i>Материалы и инструменты:</i> смывка «Радикал» фирмы «Борма», цикли, стамески, наждачная бумага №180.</p>	18.02.19- 23.02.19	
8.	<p>Восполнение утрат массива ножек с последующим восполнением облицовки.</p> <p><i>Материалы и инструменты:</i> массив сосны, шпон ореха, глютиновый клей (костный 40%, мездровый 60%), ленточная пила, стамески, рубанок, струбцины, прокладки, линейка, карандаш, наждачная бумага №180</p>	25.02.19- 01.03.19	
9.	<p>Восполнение утрат фанеровки.</p> <p><i>Материалы и инструменты:</i> шпон ореха, линейка, карандаш, глютиновый клей (костный 40%, мездровый</p>	04.03.19- 16.03.19	

	60%), стамески, ножницы, столярный скотч, струбины, прокладки, нож-косяк.		
10.	Восполнение утрат фанеровки на кромке щитка спинки <i>Материалы и инструменты:</i> шпон ореха, линейка, карандаш, глютиновый клей (костный 40%, мездровый 60%), стамески, струбины, прокладки.	18.03.19- 25.03.19	
11.	Расчистка резных элементов щитка спинки и локотников от остаточных грязевых наслоений и отделочного слоя <i>Материалы и инструменты:</i> нож-косяк, стамески, наждачная бумага №180.	26.03.19- 29.03.19	
12.	Восполнение утрат накладной резьбы на локотниках, укрепление фанеровки. <i>Материалы и инструменты:</i> карандаш, линейка, массив липы, рубанок, ленточная пила, напильники, стамески, нож-косяк, наждачная бумага №80, №150 и №180, струбины, прокладки, глютиновый клей (костный 40%, мездровый 60%)	01.04.19- 10.04.19	
13.	Восполнение утрат в местах мелких сколов и выбоин. <i>Материалы и инструменты:</i> твёрдый цветной воск, прибор для выжигания, шпон ореха, стамески, глютиновый клей (костный 40%, мездровый 60%), наждачная бумага №180.	11.04.19- 19.04.19	
14.	Восполнение утраченной резной детали в верхней части левой стойки спинки. <i>Материалы и инструменты:</i> карандаш, линейка, массив липы, рубанок, ленточная пила, напильники, стамески, нож-косяк, наждачная бумага №80, №150 и №180, струбины, прокладки, глютиновый клей (костный 40%, мездровый 60%)	22.04.19	
15.	Восполнение древесины в местах разрывов, ликвидация трещин. <i>Материалы и инструменты:</i> шпон ореха, глютиновый клей (костный 40%, мездровый 60%), стамески, ножницы, столярный скотч, нож-косяк.	23.04.19- 30.04.19	
16.	Подготовка под отделку. <i>Материалы и инструменты:</i> стамески, нож-косяк, наждачная бумага №320	03.05.19- 08.05.19	
17.	Отделка: тонировка поверхностей под цвет контрольных участков старой отделки; грунтовка поверхностей воском; полировка поверхностей фанеровки и резьбы <i>Материалы и инструменты:</i> водная морилка, спиртовой краситель, масло с твёрдым воском фирмы «Сайкас»,	10.05.19- 21.05.19	

	шеллачная политура 12-6%		
18.	Разборка вкладного сидения с обивкой на мягкой основе. Перестилка мягких материалов, смена черновой обивки. Чистовая обивка. <i>Материалы и инструменты:</i> молоток, плоскогубцы, строительный степлер.	22.05.19- 31.05.19	
19.	Установка сиденья. <i>Материалы и инструменты:</i>	01.06.19	

11. Иллюстративный материал (фотография, картограммы, схемы и пр.)

№№ п/п	Дата	Наименование иллюстративного материала; характер и условия выполнения	Количество	Место хранения и архивный №
1	10.11.18	До реставрации Фото № 1. Общий вид кресла (фасад)	1	
2	10.11.18	Фото №2. Общий вид кресла (правая сторона)	1	
3	10.11.18	Фото №3. Общий вид кресла (левая сторона)	1	
4	10.11.18	Фото №4. Общий вид кресла (задняя сторона)	1	
5	10.11.18	Фото №5. Общий вид кресла (вид сверху)	1	
6	10.11.18	Фото №6. Общий вид кресла (вид снизу)	1	
7	10.11.18	Фото №7. Щиток спинки. Общий вид.	1	
8	10.11.18	Фото №8. Щиток спинки(фрагмент). Деструкция лакокрасочного слоя, разрывы фанеровки.	1	
9	10.11.18	Фото №9. Щиток спинки(фрагмент). Деструкция лакокрасочного слоя, разрывы фанеровки, утраты резных деталей „готические башни,, на месте крепления локотников к стойкам спинки.	1	
10	10.11.18	Фото №10. Щиток спинки (вид сзади).	1	
11	10.11.18	Фото №11. Кромка щитка спинки. Утраты фанеровки.	1	
12	10.11.18	Фото №12. Щиток спинки (фрагмент). Разрывы и утраты фанеровки на кромке щитка, деструкция лакокрасочного слоя, утрата резного элемента на левой стойке спинки.	1	
13	10.11.18	Фото №13. Левый локотник (фрагмент). Утраты фанеровки. Деструкция лакокрасочного слоя	1	
14	10.11.18	Фото №14. Левый локотник	1	

		(фрагмент)		
15	10.11.18	Фото №15. Правый локотник, внутренняя сторона (фрагмент). Деструкция лакокрасочных наслоений.	1	
16	10.11.18	Фото №16. Правый локотник. Утраты фанеровки, деструкция лакокрасочных наслоений.	1	
17	10.11.18	Фото №17. Левый локотник, внутренняя сторона (фрагмент). Утраты накладной резьбы.	1	
18	10.11.18	Фото №18. Левый локотник, внутренняя сторона (фрагмент)	1	
19	10.11.18	Фото №19. Левый локотник (фрагмент). Утраты накладной резьбы.	1	
20	10.11.18	Фото №20. Левая боковая рама(фрагмент). Разрывы фанеровки, отслоение фанеровки от основы, деструкция лакокрасочного слоя.	1	
21	10.11.18	Фото №21. Левая передняя ножка (вид сбоку). Разрывы фанеровки, утраты массива в окончании ножек.	1	
22	10.11.18	Фото №22. Правая боковая рама(фрагмент). Утраты фанеровки, отслоение фанеровки от основы.	1	
23	10.11.18	Фото №23. Правая боковая рама(фрагмент). Деструкция лакокрасочного слоя	1	
24	10.11.18	Фото №24. Правая боковая рама(фрагмент). Разрывы фанеровки, отслоение фанеровки от основы, деструкция лакокрасочного слоя, утраты фанеровки	1	
25	10.11.18	Фото №25. Задняя царга (фрагмент). Отслоение фанеровки от основы, деструкция лакокрасочного слоя.	1	

26	10.11.18	Фото №26. Левая задняя ножка (фрагмент). Утраты массива в окончании ножки	1	
27	10.11.18	Фото №27. Правая задняя ножка (фрагмент). Утраты массива в окончании ножки.	1	
28	10.11.18	Фото №28. Обязь сидения. Инвентарный номер.	1	
29	10.11.18	Фото №29. Левая боковая рама (фрагмент) Разрывы древесины, утраты фанеровки.	1	
30	10.11.18	Фото №30. Правая боковая рама (фрагмент внутренней части). Разрывы древесины, утраты фанеровки	1	
31	10.11.18	Фото №31. Сиденье (вид сверху)	1	
32	10.11.18	Фото №32. Сиденье (вид снизу)	1	
33	10.11.18	Фото №33. Левая передняя ножка. Утраты массива в окончании ножки.	1	
34	10.11.18	Фото №34.Задняя царга. Отслоение облицовки от основы	1	
35	10.11.18	Фото №35. Передняя левая ножка. Утраты массива в окончании ножки.	1	
36	29.12.18	В процессе реставрации Фото №36. Снятие сиденья.	1	
37	11.02.19	Фото №37. Проведение пробных расчисток на внутренней части левой боковой рамы.	1	
38	11.02.19	Фото №38. Проведение пробных расчисток на щитке спинки.	1	
39	13.12.18	Фото №39. Царговый пояс. Укрепление конструктивных элементов.	1	
40	20.12.18	Фото №40. Укрепление облицовки на левом локотнике, щитке спинки,передней царге.	1	
41	21.12.18	Фото №41. Укрепление фанеровки на левом локотнике.	1	
42	22.12.18	Фото №42. Щиток спинки. Укрепление облицовки, подклейка накладной резьбы.	1	

43	15.02.19	Фото №43. Правая боковая рама (фрагмент). Проведение пробных расчисток, зареивание трещины	1	
44	15.02.19	Фото №44. Правая боковая рама (фрагмент). После проведения расчистки.	1	
45	15.02.19	Фото №45. Правая боковая рама (фрагмент). После проведения расчистки	1	
46	01.03.19	Фото №46. Щиток спинки. Подклейка накладной резьбы.	1	
47	02.03.19	Фото №47. Щиток спинки. Подклейка накладной резьбы.	1	
48	25.02.19	Фото №48. Левая задняя ножка (фрагмент). Восполнение утрат массива в окончании ножки.	1	
49	25.02.19	Фото №49. Правая задняя ножка (фрагмент). Восполнение утрат массива в окончании ножки.	1	
50	05.03.19	Фото №50. Правая боковая рама (фрагмент, вид спереди). Переклейка фанеровки.	1	
51	18.03.19	Фото №51. Окантовка щитка спинки. Восполнение утрат фанеровки.	1	
52	27.02.19	Фото №52. Восполнение утрат массива на передней правой ножке с последующей переклейкой облицовки.	1	
53	14.03.19	Фото №53. Внутренняя часть левой боковой рамы. Подготовка под вставку.	1	
54	14.03.19	Фото №54. Внутренняя часть левой боковой рамы. Подготовка под вставку.	1	
55	14.03.19	Фото №55. Внутренняя часть левой боковой рамы (фрагмент). Вставка.	1	
56	25.03.19	Фото №56. Внутренняя часть левого локотника. Восполнение утраченной резьбы.	1	
57	08.04.19	Фото №57. Левый локотник. Восполнение утраченной резьбы	1	
58	08.04.19	Фото №58. Правый локотник. Восполнение утраченной резьбы	1	

59	09.04.19	Фото№59. Левый локотник. Восполнение утраченной резьбы	1	
60	10.04.19	Фото№60. Левый локотник (внутренняя часть). Восполнение утраченной резьбы	1	
61	15.04.19	Фото№61. Левая боковая рама (фрагмент). Восполнение утрат в местах мелких сколов и выбоин	1	
62	03.05.19	Фото№62. Подготовка под отделку(вид спереди)	1	
63	04.05.19	Фото№63. Подготовка под отделку(вид сзади)	1	

64	06.05.19	Фото№64. Подготовка под отделку(вид справа)	1	
65	07.05.19	Фото№65. Подготовка под отделку(вид слева)	1	
66	10.05.19	Фото№66. Отделка	1	
67	11.05.19	Фото№67. Отделка(вид справа)	1	
68	12.05.19	Фото№68. Отделка(вид слева)	1	
69	13.05.19	Фото№69. Отделка(вид сзади)	1	
70	14.05.19	Фото№70. Задняя царга. Отделка(вид сзади). Подкраска синтетического воска спиртовым красителем.	1	
71	15.05.19	Фото№71. Задняя царга. Отделка(вид сзади). Подкраска синтетического воска спиртовым красителем.	1	
72	22.05.19	Фото №72-82. Разборка вкладного сидения с обивкой на пружинной основе	10	
73	23.05.19	Фото №83. Перестилка мягких материалов, смена черновой обивки.	1	
74	24.05.19	После реставрации Фото №84. Вид кресла(общий вид).	1	

75	25.05.19	Фото №85. Вид кресла(левая сторона).	1	
76	26.05.19	Фото №86. Вид кресла(правая сторона).	1	
77	28.05.19	Фото №87. Вид кресла (вид сзади).	1	

Примечание: перечень иллюстраций группировать по разделам («до реставрации» – «в процессе реставрации» – «после реставрации»), порядковые номера материалов, включённых в Приложение, обвести кружком.

12. Результаты проведённых мероприятий

(описание изменений технического состояния, внешних изменений памятника после реставрации, уточнение атрибуций и пр.)

Руководитель работы _____ « . . . » 200 . г.
Подпись

13. Заключение реставрационного совета (выписка из протокола)

наименование организации, № и дата протокола

14. Рекомендации по условиям хранения памятника

При хранении и экспонировании необходимо соблюдать температурно-влажностный режим: температура от +18 °С ±2°С, влажность от 55% до 65% под наблюдением реставратора. Необходимо исключить резкие колебания температуры и относительной влажности, сквозняки, не допускать образования зон застойного воздуха, не располагать вблизи отопительных приборов, избегать прямого воздействия солнечных лучей.

Руководитель работы _____ « . . . » 200 . г.
подпись

15. Приложения к паспорту (иллюстрации, акты, схемы и т.п.)

1. Фотофиксация общего вида и фрагментов экспоната до, в процессе и после реставрации.
2. Картограмма состояния памятника на момент поступления на реставрацию.
3. Заключение.

возможное место клапана
для материалов Приложения

После реставрации памятник передан _____
название организации, № и дата акта о передаче

Копии паспорта в 2-х экз.

Переданы в _____
название организации, № накладной и дата передачи паспортов

ИСПОЛНИТЕЛИ РАБОТ:

Руководитель организации _____

Руководитель работ Торбик Владимир Сергеевич _____

Реставраторы и
другие исполнители _____

М.П.

фамилия, имя, отчество, квалификация, должность, подпись

Наблюдения за состоянием памятника после реставрации

Дата осмотра	Состояние памятника	Должность, фамилия, имя, отчество

3. ПОЯСНИТЕЛЬНАЯ ЗАПИСКА

3.1. Фотофиксация общего вида и фрагментов экспоната до, в процессе и после проведения реставрационных работ

До реставрации



Фото № 1. Общий вид кресла (фасад)



Фото №2. Общий вид кресла (правая сторона)



Фото №3. Общий вид кресла (левая сторона)



Фото №4. Общий вид кресла (задняя сторона)



Фото №5. Общий вид кресла (вид сверху)



Фото №6. Общий вид кресла (вид снизу)



Фото №7. Щиток спинки. Общий вид.



Фото №8. Щиток спинки(фрагмент).
Деструкция лакокрасочного слоя, разрывы фанеровки.

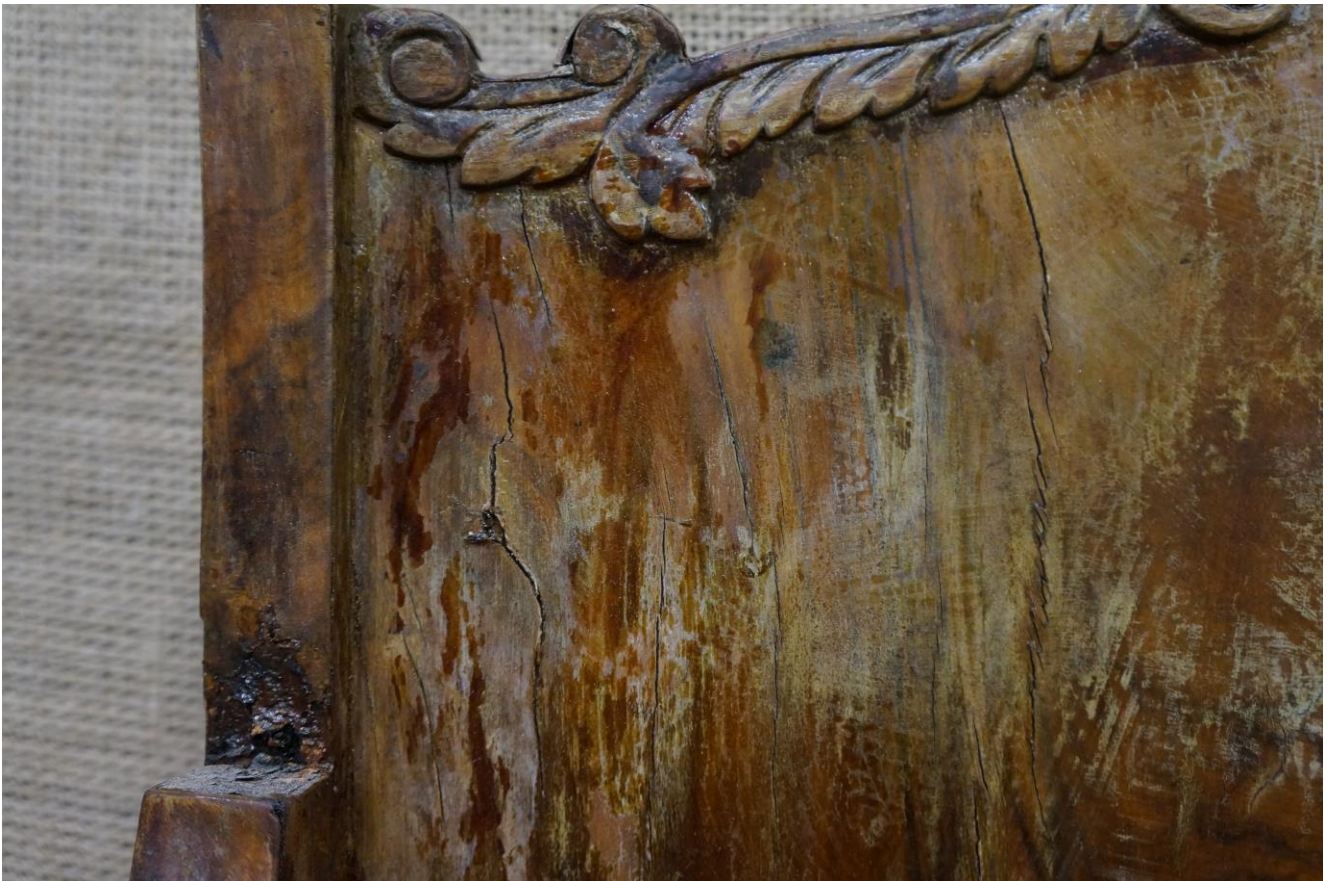


Фото №9. Щиток спинки(фрагмент).
Деструкция лакокрасочного слоя, разрывы фанеровки, утраты резных деталей „готические башни,, на месте крепления локотников к стойкам спинки.



Фото №10. Щиток спинки (вид сзади).



Фото №11. Кромка щитка спинки. Утраты фанеровки.



Фото №12. Щиток спинки (фрагмент). Разрывы и утраты фанеровки на кромке щитка, деструкция лакокрасочного слоя, утрата резного элемента на левой стойке спинки.



Фото №13. Левый локотник (фрагмент). Утраты фанеровки. Деструкция лакокрасочного слоя.



Фото №14. Левый локотник (фрагмент)



Фото №15. Правый локотник, внутренняя сторона (фрагмент). Деструкция лакокрасочных слоев.



Фото №16. Правый локотник. Утраты фанеровки, деструкция лакокрасочных слоев.



Фото №17. Левый локотник, внутренняя сторона (фрагмент). Утраты накладной резьбы.



Фото №18. Левый локотник, внутренняя сторона (фрагмент)



Фото №19. Левый локотник (фрагмент). Утраты накладной резьбы.



Фото №20. Левая боковая рама(фрагмент). Разрывы фанеровки, отслоение фанеровки от основы, деструкция лакокрасочного слоя.



Фото №21. Левая передняя ножка (вид сбоку). Разрывы фанеровки, утраты массива в окончании ножек.



Фото №22. Правая боковая рама(фрагмент). Утраты фанеровки, отслоение фанеровки от основы.



Фото №23. Правая боковая рама(фрагмент). Деструкция лакокрасочного слоя.



Фото №24. Правая боковая рама(фрагмент). Разрывы фанеровки, отслоение фанеровки от основы, деструкция лакокрасочного слоя, утраты фанеровки.



Фото №25. Задняя царга (фрагмент). Отслоение фанеровки от основы, деструкция лакокрасочного слоя.



Фото №26. Левая задняя ножка (фрагмент). Утраты массива в окончании ножки.



Фото №27. Правая задняя ножка (фрагмент). Утраты массива в окончании ножки.



Фото №28. Обвязь сидения. Инвентарный номер.



Фото №29. Левая боковая рама (фрагмент) Разрывы древесины, утраты фанеровки.



Фото №30. Правая боковая рама (фрагмент внутренней части). Разрывы древесины, утраты фанеровки.



Фото №31. Сиденье (вид сверху)



Фото №32. Сиденье (вид снизу)



Фото №33. Левая передняя ножка. Утраты массива в окончании ножки.



Фото №34. Задняя царга. Отслоение облицовки от основы.



Фото №35. Передняя левая ножка. Утраты массива в окончании ножки.

В процессе реставрации



Фото №36. Снятие сиденья.



Фото №37. Проведение пробных расчисток на внутренней части левой боковой рамы.



Фото №38. Проведение пробных расчисток на щитке спинки.



Фото №39. Царговый пояс. Укрепление конструктивных элементов.



Фото №40. Укрепление облицовки на левом локотнике ,щитке спинки, передней царге.

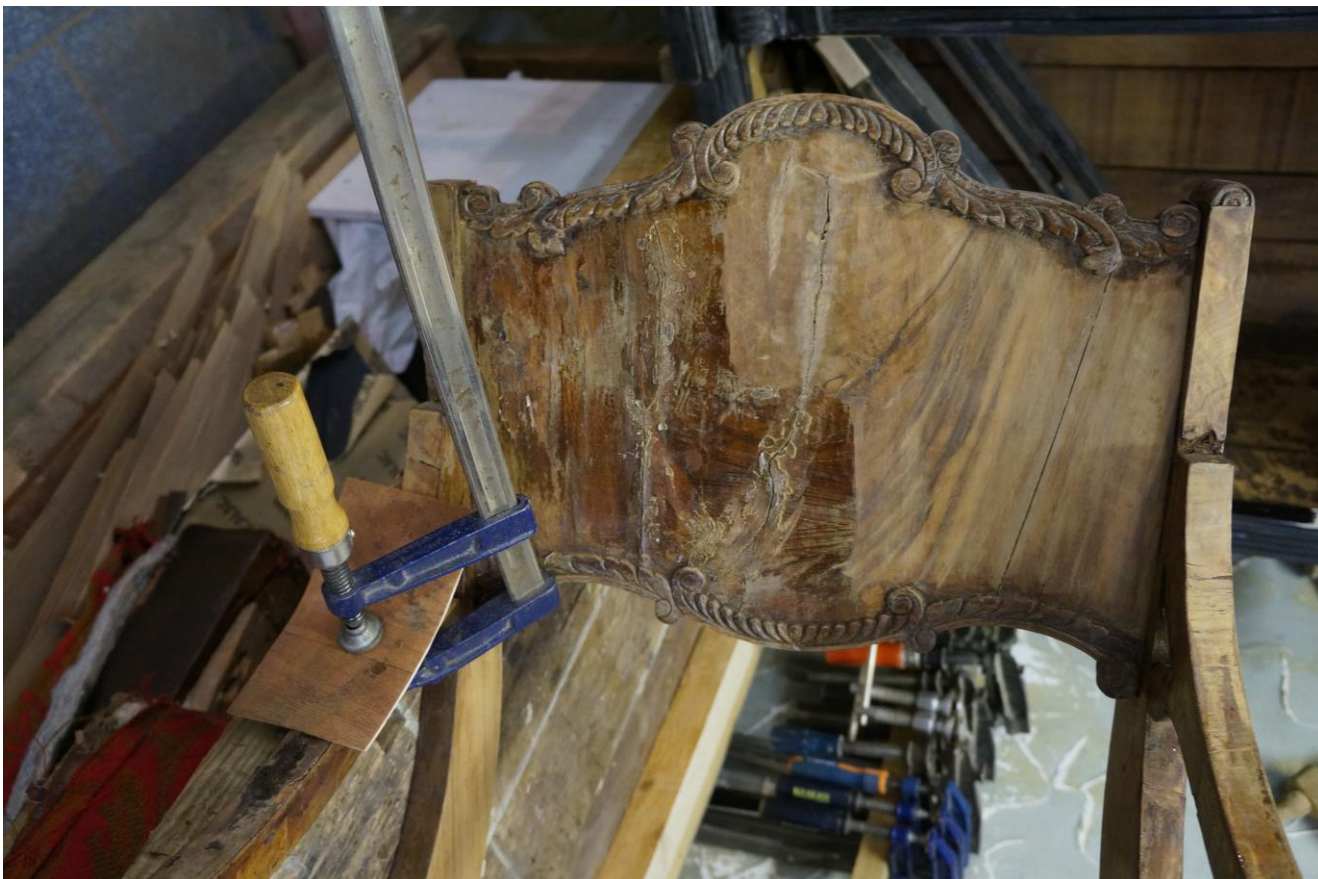


Фото №41. Укрепление фанеровки на левом локотнике.



Фото №42. Щиток спинки. Укрепление облицовки, подклейка накладной резьбы.



Фото №43. Правая боковая рама (фрагмент). Проведение пробных расчисток, зареивание трещины



Фото №44. Правая боковая рама (фрагмент). После проведения расчистки.



Фото №45. Правая боковая рама (фрагмент). После проведения расчистки



Фото №46. Щиток спинки. Подклейка накладной резьбы.



Фото №47. Щиток спинки. Подклейка накладной резьбы.



Фото №48. Левая задняя ножка (фрагмент). Восполнение утрат массива в окончании ножки.

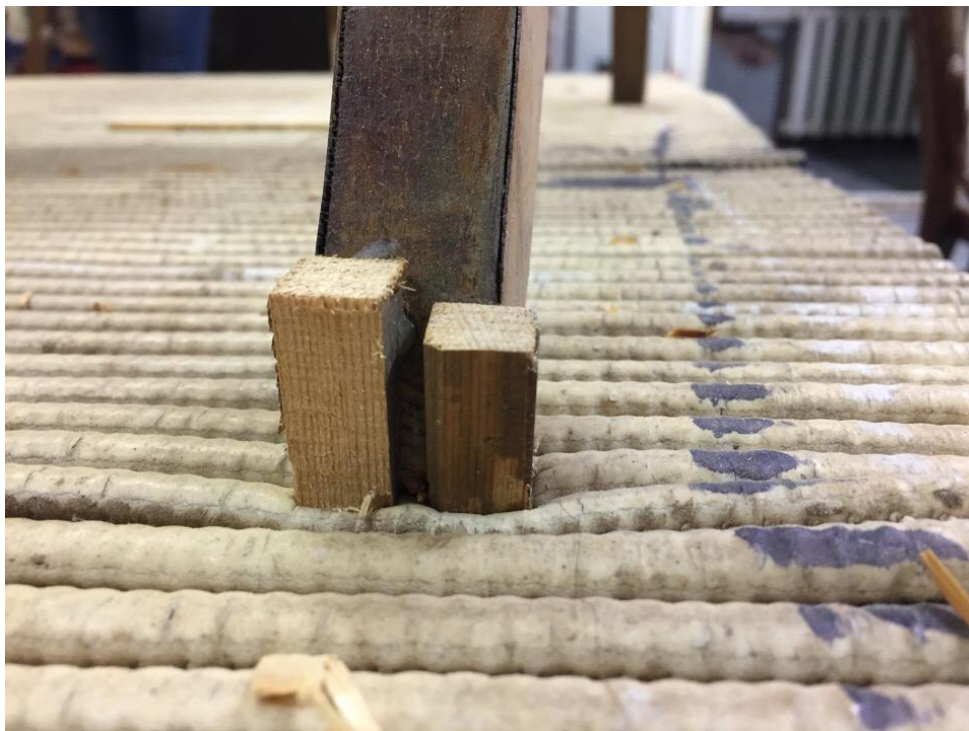


Фото №49. Правая задняя ножка (фрагмент). Восполнение утрат массива в окончании ножки.

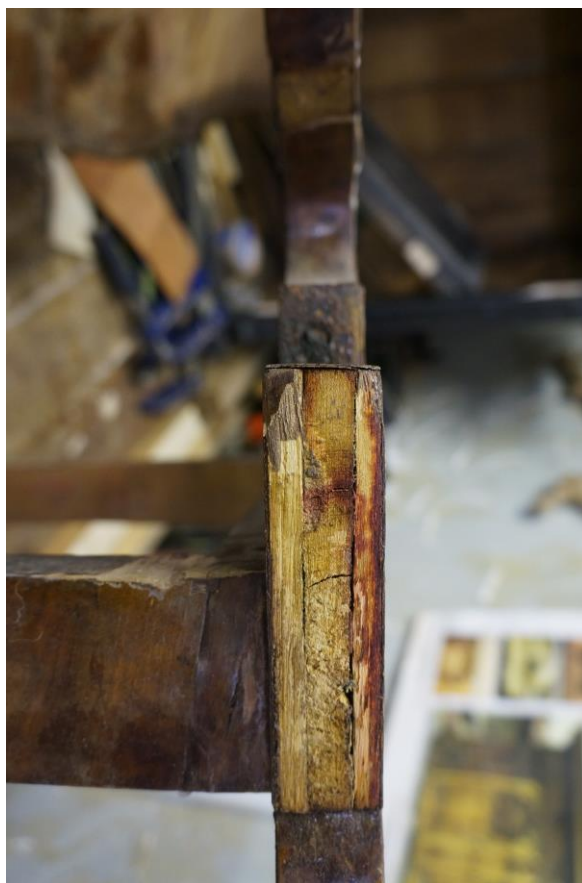


Фото №50. Правая боковая рама (фрагмент, вид спереди). Переклейка фанеровки.



Фото№51. Окантовка щитка спинки. Восполнение утрат фанеровки.



Фото№52. Восполнение утрат массива на передней правой ножке с последующей переклейкой облицовки.



Фото№53. Внутренняя часть левой боковой рамы. Подготовка под вставку.



Фото№54. Внутренняя часть левой боковой рамы. Подготовка под вставку.



Фото№55. Внутренняя часть левой боковой рамы (фрагмент). Вставка.



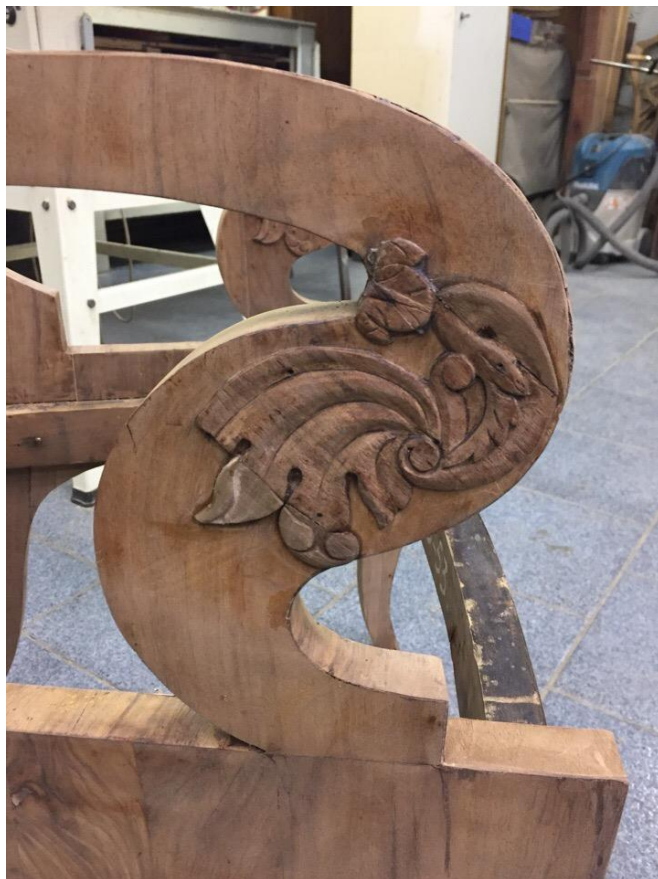
Фото№56. Внутренняя часть левого локотника. Восполнение утраченной резьбы.



Фото№57. Левый локотник. Восполнение утраченной резьбы.



Фото№58. Правый локотник. Восполнение утраченной резьбы



Фото№59. Левый локотник. Восполнение утраченной резьбы



Фото№60. Левый локотник (внутренняя часть). Восполнение утраченной резьбы



Фото№61. Левая боковая рама (фрагмент). Восполнение утрат в местах мелких сколов и выбоин.



Фото№62. Подготовка под отделку(вид спереди)



Фото№63. Подготовка под отделку(вид сзади)



Фото№64. Подготовка под отделку(вид справа)



Фото№65. Подготовка под отделку(вид слева)



Фото №66. Отделка



Фото№67. Отделка(вид справа)



Фото№68. Отделка(вид слева)



Фото№69. Отделка(вид сзади)



Фото№70. Задняя царга. Отделка(вид сзади). Подкраска синтетического воска спиртовым красителем.



Фото№71. Задняя царга. Отделка(вид сзади). Подкраска синтетического воска спиртовым красителем.

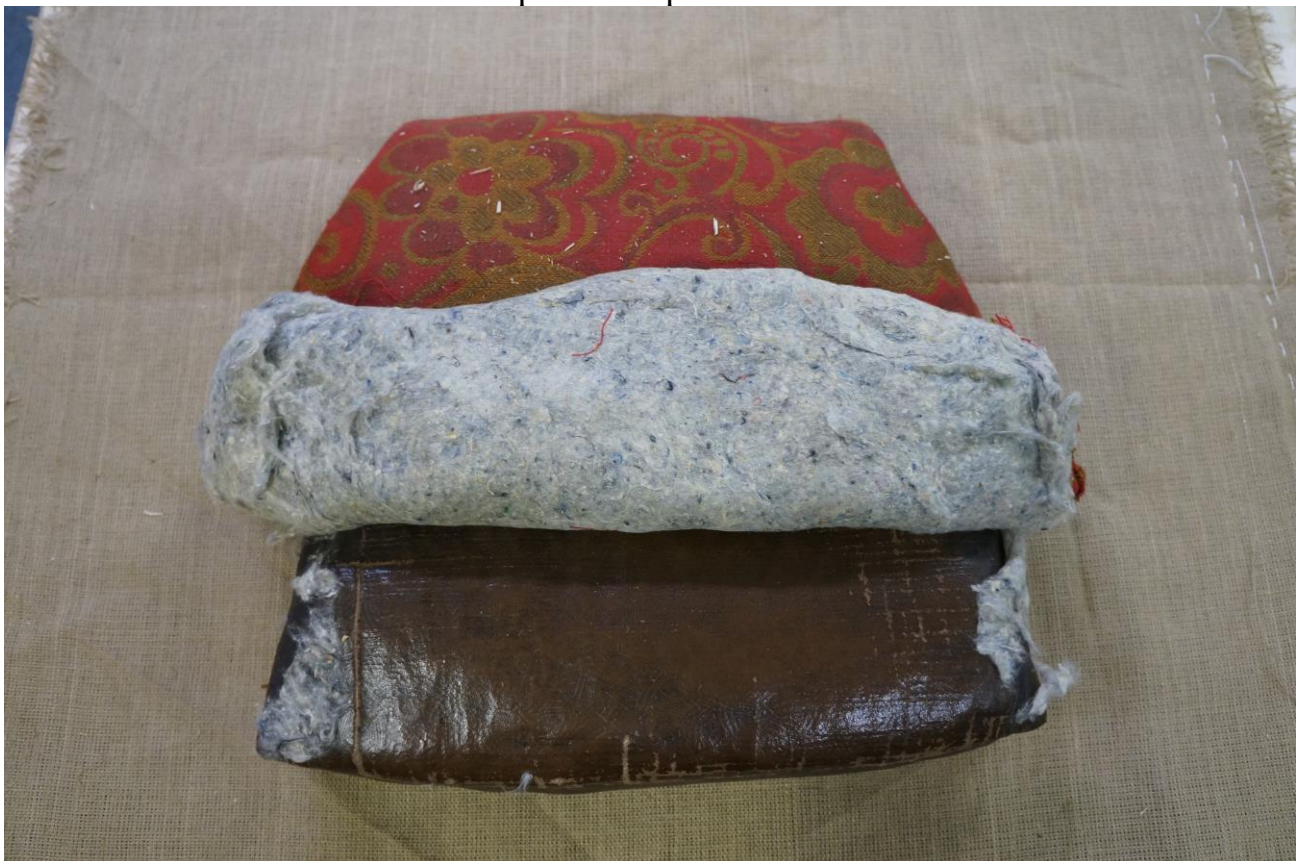












Фото №72-82. Разборка вкладного сидения с обивкой на пружинной основе.

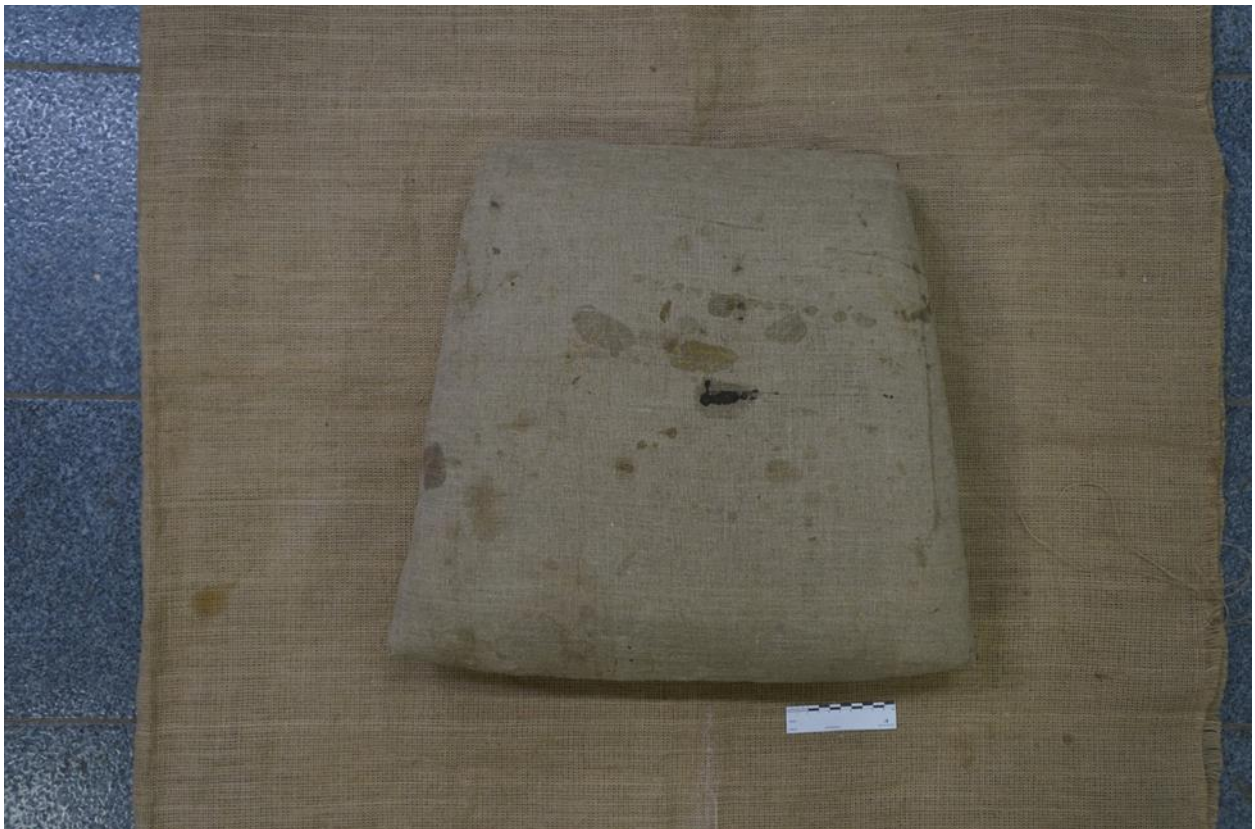


Фото №83. Перестилка мягких материалов, смена черновой обивки.

После реставрации:



Фото №84. Вид кресла(общий вид).



Фото №85. Вид кресла(левая сторона).



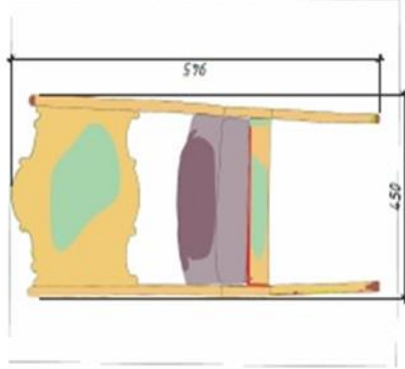
Фото №86. Вид кресла(правая сторона).



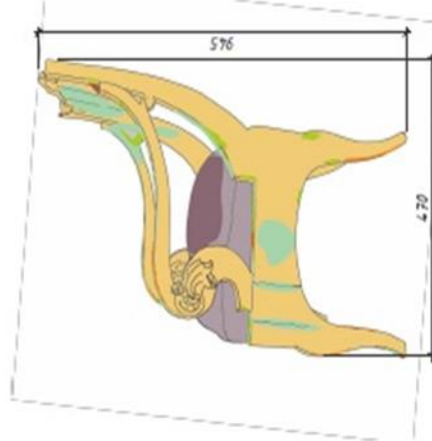
Фото №87. Вид кресла (вид сзади).

3.2. Картограммы

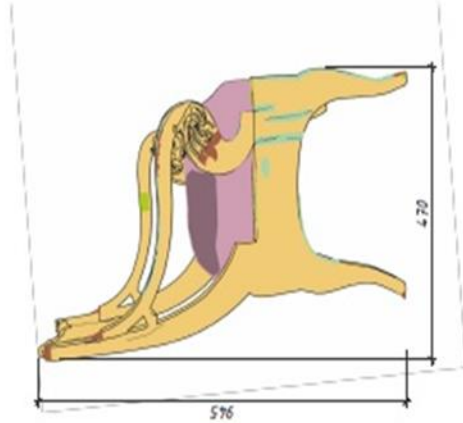
Вид сверху



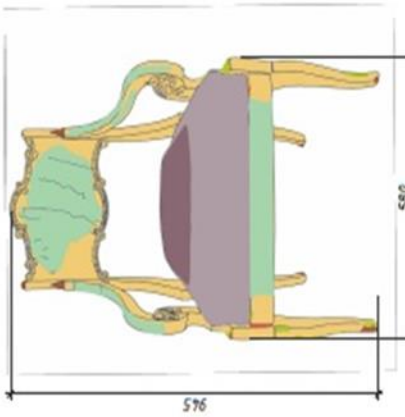
Вид справа



Вид слева



Вид спереди



Условные обозначения:

- выбоины
- трещины в местах стыка
- отложение шпона от основы
- углы фактуры
- загнивание софы
- деформация софы
- углы материала из массива
- трещины
- лобовые загнивания фрезасы

Примечания:
 1. На ватном листе представлены картограммы дефектов кресла №159 (согласно Распоряжению КГМУП №10-253 от 03.06.2016).
 2. Картограмма дефектов кресла №152 см. лист АР-02.
 3. Картограмму дефектов стола №145 см. лист АР-04.
 4. Работы по реставрации кресла вести в соответствии с разработанными в файлом проекте методико-технологическими рекомендациями (см. Раздел 3, Часть 1).

01/18-002-АР			
Мат. Мемор.	Лист №18	Годичь	Дата
Исполн.	Дубовик	С/У	18
Выполн.	Торбин		
Проект реставрации.		Стация	Лист
Дефектные ведомости на реставрационные работы		П	02
Кресло (№150). Вид сверху. Вид слева. Вид справа. Вид сзади.		ООО «НИВАД»	

3.3. Заключение

Кресло находилось в аварийной ситуации – долгое воздействие воды (протечка с верхнего этажа).

В результате:

- Конструкция царгового пояса ослаблена.
- Клеевые швы (глииновый клей) либо ослаблены, либо деструктиворованы.

Детали и их элементы покороблены, сокращены линейные размеры некоторых деталей по ширине.

- Облицовка царгового пояса, локотников и окантовки щитка спинки повсеместно отошла от основы, местами утрачена..
- Отделочный слой деструктиворован.

В результате проведения реставрационных работ выполнены:

- Расчистка предмета от грязевых и лакокрасочных наслоений смывкой «Радикал» фирмы «Борма». Расчистка включала в себя: пробные расчистки от деструктиворованного отделочного слоя смывкой «Радикал», основные расчистки смывкой «Радикал», расчистки остаточных лакокрасочных наслоений в углублениях рельефа спинки щитка с использованием ножа-косяка, циклей и наждачной бумаги №180.

- Расчистка резных элементов от поздних лакокрасочных наслоений. Расчистка включала в себя: пробные расчистки от деструктиворованного отделочного слоя с использованием цикли, расчистки резных элементов с использованием тёплых водных компрессов, расчистки резных элементов от оставшихся лакокрасочных наслоений и столярного клея.

- Укрепление основы царгового пояса на глииновый клей (костный клей 40%, мездровый 60%). Укрепление включало в себя: разборка элементов конструкции царги на составные элементы, расчистка поверхности, подклейка.

- Укрепление отслоившейся фанеровки на глииновый клей.

- Восполнение утрат массива ножек на глииновый клей. Восполнение включало в себя: подгонка вставок и восполнение утрат массива с использованием массива сосны.

- Восполнение утрат фанеровки на глютиновый клей. Восполнение включало в себя: подгонка вставок и восполнение утрат фанеровки, обработка вставок.
- Восполнение утраты резной детали на левой стойке спинки на глютиновый клей. Восполнение включало в себя: подгонка вставки и восполнение утрат массива с использованием массива липы, обработка вставки.
- Восполнение утрат фанеровки окантовки щитка спинки на глютиновый клей. Восполнение включало в себя: укрепление отслоившейся фанеровки, подгонки вставок и восполнение утрат фанеровки с использованием орехового шпона, обработка вставок.
- Воссоздание накладной резьбы на локотниках с использованием массива липы. Воссоздание включало в себя: перевод рисунка сохранившейся резьбы на места утрат ,изготовление резных элементов в завершении локотников на основе сохранившегося резного элемента на внутренней части правого локотника с использованием массива липы, установка деталей на места утрат.
- Восполнение мелких утрат, сколов и выбоин. Восполнение включало в себя: зареивание (восполнение трещин и мелких утрат с использованием шпона ореха), закапывание мелких выбоин и утрат твердым цветным воском с использованием выжигательного аппарата, восполнение мелких выбоин и утрат с использованием мягкого цветного воска, обработка вставок.
- Отделка предмета. Отделка включала в себя: подготовку под отделку с использованием наждачной бумаги №80, 150, 180 и 320; покраску предмета под цвет и тон контрольного участка водной морилкой, нанесение грунта в 3 слоя маслом с твёрдым воском фирмы «Сайкас», локальные подкраски с использованием красителя на спиртовой основе, нанесение шеллачной политуры 12-6%.
- Переобивка вкладного сидения с обивкой на пружинной основе. Переобивка включала в себя: разборку сиденья, перестилку мягких материалов, смену черновой обивки, чистовую обивку.
- Установка вкладного сидения с обивкой на мягкой основе.