

**САНКТ-ПЕТЕРБУРГСКИЙ ГОСУДАРСТВЕННЫЙ УНИВЕРСИТЕТ
ФАКУЛЬТЕТ ИСКУССТВ**

Код направления: 54.03.04

Профиль: **Реставрация предметов декоративно-прикладного искусства**

Квалификация: **Бакалавр реставрации**

Реставрация преддиванного стола красного дерева

1840-ых годов

Выпускная квалификационная работа

Бакалавра реставрации Александрова Г.В.

Научный руководитель:
кандидат искусствоведения
Торбик Владимир Сергеевич

Рецензент:
реставратор высшей категории
Градов Владимир Александрович

Санкт-Петербург
2019

Содержание	
Введение.....	3
Глава 1. Исследование и описание преддиванного стола	5
1.1. Формы и конструкция преддиванного стола.....	5
1.2.Аналоги преддиванных столов.....	5
1.3.Описание сохранности преддиванного стола.....	6
1.4. Приложение иллюстраций.....	10
Глава 2. Паспорт реставрации памятника истории и культуры.....	21
Глава 3. Пояснительная записка.....	37
3.1. Фотофиксация общего вида и фрагментов экспоната до реставрации, в процессе и после реставрации.....	37
3.2. Картограмма: схема поверхностных загрязнений, разнохарактерных механических повреждений.....	78
3.3. Учётная карточка.....	79
Заключение.....	80
Список использованной литературы.....	81

Введение

Тема моей выпускной квалификационной работы – «Реставрация преддиванного стола красного дерева 1840-ых годов». Предмет хранится в Научной библиотеке им. М. Горького.

40-ые годы XIX века – это конец периода позднего классицизма в искусстве. Неотъемлемой частью интерьера гостиной в это время является группа мебели, состоящая из дивана, некоторого количества стульев, кресел и стола, который являлся композиционным центром интерьера гостиной комнаты.

Стол издавна считался самым значимым предметом обстановки. Его изобретателями были жители Древнего Египта, которым приписывается создание двух видов столов: обеденный стол и рабочий стол. Рабочий стол был мобилен – легко складывался и переносился с места на место. Небольшой деревянный стол для приёма пищи имел круглую столешницу, которая располагалась на округлой массивной ножке. Он являлся прототипом гефидона (стиль ампир).

Бытовая мебель периода позднего русского классицизма (1840-ые годы) была относительно скромной и простой. большей частью она выполнялась по проектам мастеров или владельцев небольших мебельных мастерских. В таких мастерских часто изготавливали разнообразные столы для гостиной.

Известный исследователь русской мебели Т.И. Соколова в своей книге «Русская мебель» приводит воспоминания графа М.Д. Бутурлина: *«Убранство гостиной было также одинаково во всех домах. В двух простенках между окнами висели зеркала, а под ними тумбочки или ломберные столы. В середине противоположной глухой стены стоял неуклюжий, огромный с деревянной спинкой и боками диван (иногда, впрочем, из красного дерева); перед диваном большой*

овальный стол, а по обеим сторонам дивана симметрически выходили два ряда неуклюжих кресел».

В далёком даже от воспоминаний о классицизме 1891 году автор мебельного альбома Л.Н. Симонов писал: *«Казённый, до тошноты надоевший, вид наших гостиных известен всем: диван, преддиванный стол, покрытый скатертью, с неизменною лампою посередине».*

Ещё один пример устойчивости мебельного убранства гостиной приведён в книге О.Б. Струговой «Сто и двенадцать стульев»: *«Интерьер эпохи классицизма архитектурен. Мебель в нём тяготела к стенам, создавая единое целое с общим архитектурно-художественным решением. Эти законы были общими для всех интерьеров, включая и небогатые усадьбы. Ведь тогдашние гостиные знаете, как были: диван, перед диваном стол, кресла вокруг стола, хозяйка на диване, дамы вокруг неё, а мужчины – «чёрной рамой» вдоль стен».*

Таким образом, библиографические источники указывают принадлежность стола, который должен быть исследован и описан как преддиванный.

Глава 1. Исследование и описание преддиванного стола

1.1. Формы и конструкция преддиванного стола

Основные конструктивные особенности преддиванных столов с подобной формой сложились ещё в 1780-х годах (рис.1, 2). Это гладкая столешница, точёная резная ножка в виде вазона или балясины, низкий фигурный плоский полик с ножками в виде звериных лап.

Сложилась устойчивая схема конструкции стола:

- Крышка, чаще всего, имела прямоугольную форму, однако встречаются столы с крышкой овальной формы и со срезанными углами, которые образуют восьмигранник. Крышка крепилась на широкую (около 60 мм) царгу, в центре которой располагалось крепление центральной ножки-опоры.

- Ножка–опора встречается различной формы и оформления. Обычно имеет сложную, красивую резьбу. По своей форме ножки могут быть прямоугольного сечения, овального и с выгнутыми плоскостями по двум сторонам. Часто используются ножки с переменным сечением. Ножка крепится в подстоле, которое чаще всего представляет собой опорную площадку с вогнутыми сторонами. Ножками стола служат, как правило, резные львиные лапы, установленные на четырёх срезанных сторонах подстоля. Композиция ножки включает в себя резной акантовый лист на фасадной стороне, что характерно для позднего классицизма.

1.2. Аналоги преддиванных столов

Диван и стол (рис. 3). *Материал: массив хвойных пород, массив красного дерева, шпон красного дерева, гобеленовая ткань. Техника: резьба, фанеровка, полировка. Россия. Первая четверть XIX века. Размеры (1388x2496x805); (820x1563x947).*

Это один из ярких аналогов. Можно проследить черты сходства преддиванных столов, в особенности, сходство материала, техники, резных элементов, формы и конструкции стола, что, в совокупности, даёт возможность сделать определённую привязку ко времени.

Стол с восьмигранной столешницей (рис.4). *Россия. Санкт-Петербург. Первая треть XIX века. Материал: сосна, красное дерево. Техника: фанеровка, резьба, точение. Размеры (117x73x80). Всероссийский Музей декоративно-прикладного и народного искусства.*

Стол с овальной столешницей (рис. 5). *Материал: сосна, красное дерево. Техника: фанеровка, резьба. Россия. Москва. Музей-Заповедник «Горки Ленинские». 1820-ые(?)*

1.3. Описание сохранности преддиванного стола

Стол из библиотеки им. М. Горького первоначально был запроектирован с опорой на одну «ногу» в виде точёной балясины, закреплённой на крестообразной проножке. Она, в свою очередь, поддерживалась, по всей вероятности, фигурными ножками в виде звериных лап.

По результатам визуального анализа и историко-архивных исследований было выявлено, что в ходе ремонта стола, была изменена его конструкция. Для ликвидации раскачивания тяжёлой крышки стола были установлены четыре дополнительные волнообразные ножки. Очевидно, что для установки крестовины, были сняты резные ножки-лапы, закреплённые на углах подстоля. На существование ножек-лап указывают сохранившиеся резные листья аканта. Подобные резные элементы часто использовались в продолжение оформления ножек на углах подстоля (рис.6).

Общие сведения по результатам натуральных исследований.

Предмет исследования – преддиванный стол овальной формы с мраморной вставкой в столешнице. Фанеровка стола орехом. Имеется одна резная ножка и четыре дополнительных.

Габаритные размеры стола – 875x685x765.

Материал: основа – сосна, фанеровка – орех, центральная резная ножка – липа, дополнительные ножки – берёза, крестовина под подстольем – берёза, вставка в крышке стола – мрамор.

Натурные исследования позволили сделать ряд уточнений к техническим характеристикам стола. Выявлено, что в ходе ремонта была изменена конструкция стола. Обычно крышка стола крепится через его пластину, установленную на царговом поясе на двойной открытый шип. На этом столе крышка крепится на одинарный открытый шип квадратного сечения с последующим расклиниванием в проушине. После усушки и усадки шипа крышка стола с тяжёлой мраморной столешницей утратила жёсткость крепления, стала раскачиваться. Для придания жёсткости конструкции крышку укрепили установкой четырёх дополнительных ножек зигзагообразной конфигурации. Наверху они крепились в наград к царге. Внизу для их крепления была установлена крестовина из брусков, в которую они крепились на шип «ласточкин хвост». Для установки крестовины были сняты резные ножки – лапы, установленные на углах подстоля. От них сохранились резные листья аканта. Все дополнительные крепёжные детали (ножки, крестовина) изготовлены из берёзы. Древесина привнесённых деталей резко отличается от подлинной древесины. Сопряжения выполнены грубо. Дополнительные ножки тонированы грубо Бисмарком, под красное дерево (рис. 7).

Также в ходе исследования по результатам пробных расчисток уточнён материал. Все элементы основы под облицовку выполнены из

сосны. Для изготовления резной центральной ножки использована липа. Поверхности облицованы орехом.

Состояние сохранности.

Крышка стола (875x685x22) состоит из овальной рамы, в фальц которой вставлена мраморная плита овальной формы (770x580x16). Ширина обвязи крышки стола – 55 мм (рис.8).

С лицевой стороны рама зафанерована орехом, с внутренней стороны полка фальца облицована массивом ореха шириной 12 мм и толщиной 3 мм. Облицовка кромки обработана заваливанием краёв (кабошон). Внешняя кромка шириной 55 мм также оклеена орехом «в рост» и обработана под кабошон.

Основа крышки стола деформирована. Имеются разрезы, трещины, утраты фрагментов, поздние вставки. Фанеровка лицевой стороны сохранилась фрагментарно. Площадь сохранившейся фанеровки – 55x(24+50+18) мм. Таким образом, общая площадь облицовки – 55x237 мм. Сохранность облицовки кромок фрагментарная (рис. 9, 10).

Мраморная вставка (770x580x16) расколота на три части. На поверхности камня видны царапины, сколы, следы ремонтов (попытка склеить обломанную часть с применением металлического пирона) (рис.11).

Царговый пояс (850x670x6) овальной формы переклеен по принципу кирпичной кладки из трёх поясов сосновых реек толщиной 20 мм (20x3=60 мм). Переклейка реек ослаблена воздействием воды (деструкция части клеевых швов). По лицевой стороне царга зафанерована орехом «в рост». Площадь облицовки (6x245 мм). Общая площадь сохранившейся облицовки - 6x(48 36 45) мм. (рис. 12). С внутренней стороны царгового пояса, по узкой стороне в наград установлены два сосновых бруска сечением (35x24) мм, к которым на

клею и десяти шурупах крепится площадка. На ней, в свою очередь, на прямой открытый шип крепится центральная ножка (рис. 13, 14).

Центральная ножка – резная из липы, крепится к подстолью и площадке царгового пояса на прямой открытый шип с расклиниванием в проушине. На поверхности резьбы имеются наслоения красок, шелушение поздних лаковых слоёв, разрывы, трещины, утраты фрагментов резьбы (рис. 15, 16).

Дополнительные ножки – по периметру подстолья установлены четыре ножки зигзагообразной конфигурации. Они изготовлены из берёзы и окрашены под красное дерево. Окраска центральной ножки и дополнительных ножек заметно отличается. В царге дополнительные ножки крепятся в наград. Под подстольем для их крепления установлена крестовина. В которой они установлены на шип «ласточкин хвост» (рис. 17, 18).

Подстолье – изготовлено из сосновых дощечек толщиной 14 мм, склеенных на гладкую фугу в щит. Три щита переклеены по принципу фанеры, с противоположным расположением волокон склеенных щитов по отношению друг к другу. Форма подстолья с вогнутыми сторонами традиционна. Также, в соответствии с устоявшейся схемой, кромки зафанерованы орехом «в рост». На четырёх выступающих частях подстолья установлены поздние ножки (рис. 19).

Крестовина под подстолье – поздняя, изготовленная из берёзы. Крепится грубо на гвоздях. Предназначена для крепления дополнительных ножек (рис. 20, 21).

Подленные ножки – имели традиционную форму львиной лапы внизу и акантового листа сверху. Сохранились три акантовых листа. Львиные лапы были сняты для установки поздней крестовины (Рис. 22).

1.4. Приложение иллюстраций:

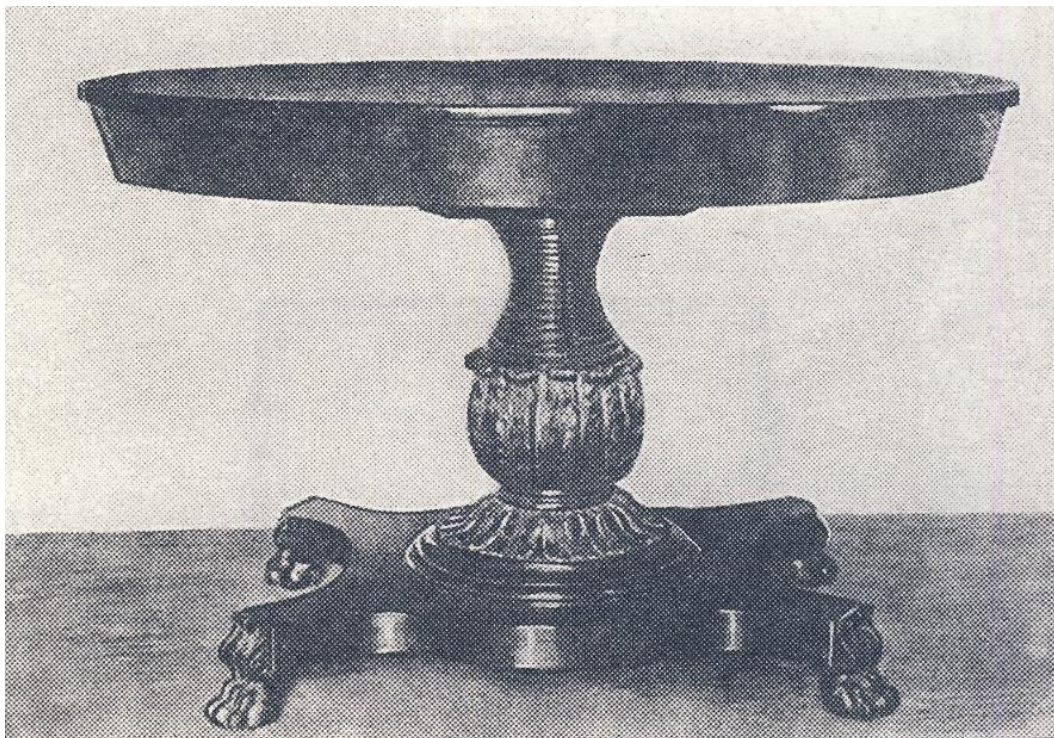


Рис. 1. Стол красного дерева. 1820-е годы. Фото. Собрание музея «Мураново» Чериковер Л. З. (Бытовая мебель русского классицизма/ М. Гос. Издательство литературы по строительству, 1953 г.)

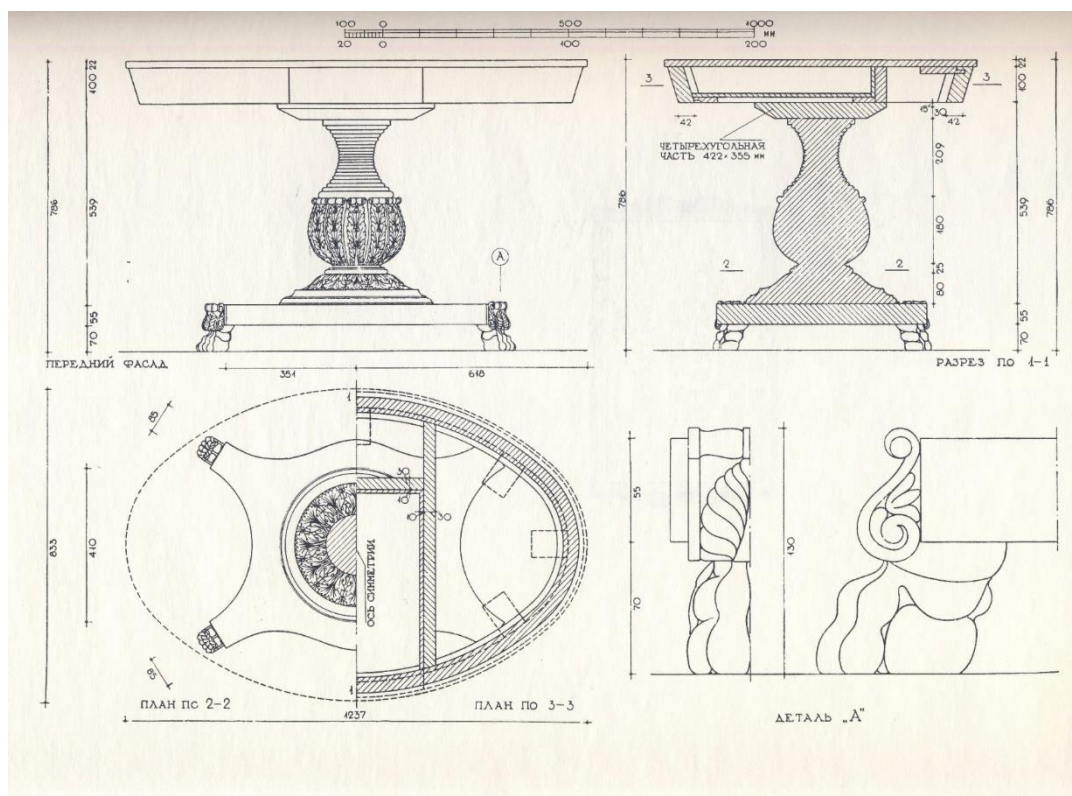


Рис. 2. Стол красного дерева. 1820-е годы. Обмер. Собрание музея «Мураново»



Рис.3. Диван и стол. Материал: массив хвойных пород, массив красного дерева, шпон красного дерева, гобеленовая ткань. Техника: резьба, фанеровка, полировка. Россия. Первая четверть XIX века (1388x2496x805); (820x1563x947)



Рис. 4. Стол с восьмигранной столешницей. Россия. Санкт-Петербург. Первая треть XIX века. Материалы: сосна, красное дерево. Техника: фанеровка, резьба, точение (117x73x80)
Всероссийский музей декоративного и народного искусства.



Рис. 5. Стол с овальной столешницей. Материалы: сосна, красное дерево. Техника: фанеровка, резьба. Россия. Музей – Заповедник «Горки Ленинские». 1820 – е годы. Москва.



Рис 6. Преддиванный стол. Общий вид



Рис 7. Крышка стола. Общий вид.



Рис. 8. Фриз крышки столешницы. Общий вид.



Рис. 9. Фриз крышки, фрагмент.



Рис. 10. Мраморная вставка, общий вид.



Рис. 11. Царга, фрагмент.



Рис. 12. Царга, Общий вид.



Рис. 13. Царга, площадка для крепления ножки.



Рис. 14. Центральная ножка. Утрата резьбы, фрагмент.

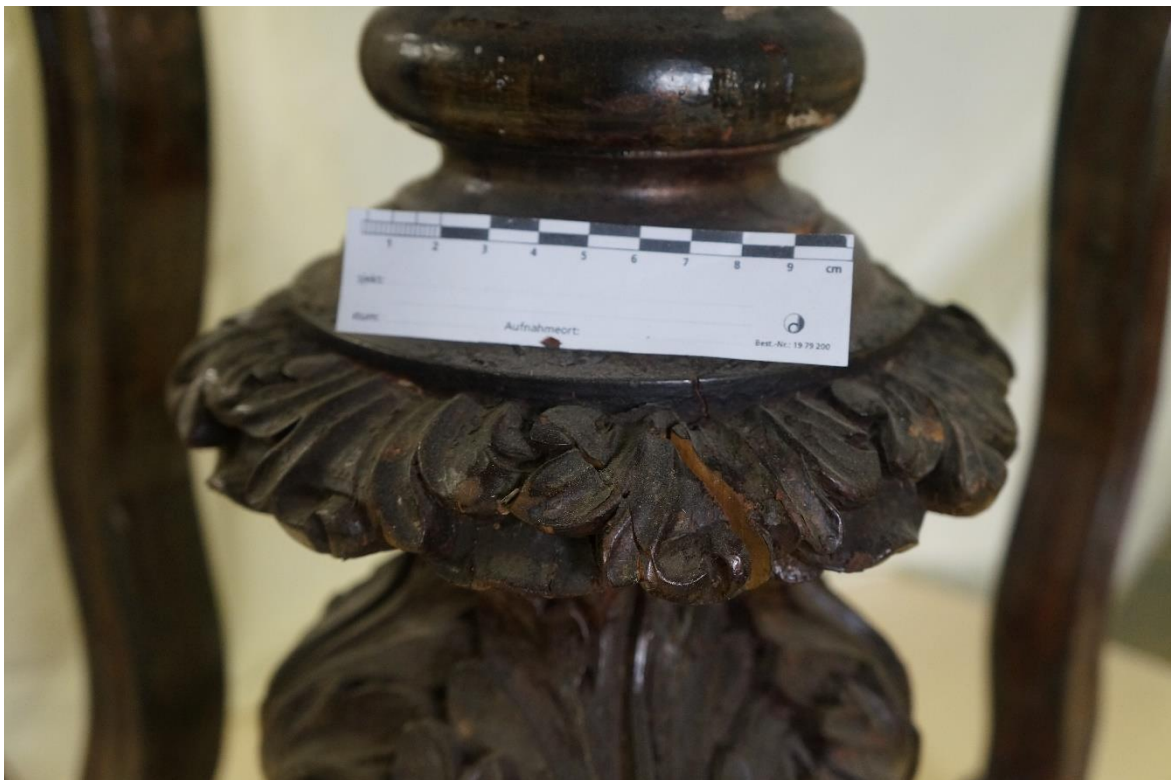


Рис. 15. Центральная ножка. Разрывы древесины, фрагмент.



Рис. 16. Дополнительные ножки.



Рис.17. Крепление дополнительных ножек к царге.



Рис. 18. Поздняя крестовина под подстольем для крепления дополнительных ножек.



Рис. 19. Поздняя крестовина под подстольем для крепления дополнительных ножек.



Рис. 20. Крестовина, фрагмент



Рис. 21. Подстолие, фрагмент.

Глава 2. ПАСПОРТ РЕСТАВРАЦИИ ПАМЯТНИКА ИСТОРИИ И КУЛЬТУРЫ

Год Поступления 2017	Вид Памятника 2	№ по книге поступления № инвентарный памятника № 913
--------------------------------	---------------------------	---

ПАСПОРТ реставрации памятника истории и культуры (движимого)

1. Типологическая принадлежность памятника

Вид памятников	Памятники изобразительного искусства	Памятники прикладного и изобр-го искусства	Археологические памятники	Документальные памятники	Прочие памятники истории и культуры
Определение, характер п-ка	1	2	3	4	5
Обвести кружком цифровое обозначение вида					

2. Место постоянного хранения, владелец памятника:

3. Каталожные данные о памятнике	Примечания, уточнения
Наименование: Преддиванный стол	
Авторство: Россия	
Время создания: 1840-е годы	
Материал, основа: Основа-сосна; фанеровка – орех; центральная ножка – липа; крышка - мрамор	
Техника исполнения: Резьба, фанерование, обработка	
Размеры: 875x685x765 мм.	

4. Основание для реставрации:

Аварийное состояние памятника после крупной протечки

причина и цель проведения работ

Памятник передан в реставрацию

Акт о передаче № _____ от « . . . » 2019 г.

5. Основные сведения по истории памятника, условиям хранения, предшествовавшим реставрациям и исследованиям, с указанием источника сведений:

Стол хранился в центральной части здания Двенадцати Коллегий, в уровне 2-го этажа, где располагалась Библиотека им. М. Горького. Стол является неотъемлемой частью объекта культурного наследия. Происхождение рассматриваемого стола, время его появления в помещении Библиотеки не установлено.

6. Описание предмета:

Преддиванный стол с овальной крышкой, выполненный в формах стиля классицизм. Крышка с каменным вкладышем шоколадно-розового цвета (камень – мрамор) овальной формы. Стол на 5-ти ногах (предположительно 4 ноги являются поздними).

Дополнительные ножки – берёза, крестовина под подстольем – берёза

Основа – сосна

Центральная ножка – липа

Фанеровка – орех

Цвет стола – тёмно-бардовый

Крестовидное подстолье с вогнутыми сторонами на 4-х ножках.

Центральная ножка резная. Имеется наличие инвентарного номера (№ 913)

Состояние памятника при поступлении в реставрацию:

а) по визуальным наблюдениям:

Дефекты стола вызваны тем, что древесина сильно намокла. После просушки образовались множественные разрывы древесины на всех деталях стола.

Наблюдаются множественные утраты фанеровки по всей площади фриза обвязки столешницы. Отделочный слой практически утрачен. Полная утрата геометрии овала столешницы. Нарушение конструкции.

На царговом поясе утрачены части шпона. Коробление сохранившейся основы и фанеровки. Утрачены элементы конструкции. Нарушение геометрии. Отход фанеровки от основы.

На центральной ножке имеются повсеместно трещины. Частичное отсутствие резьбы. Практически полностью утрачен отделочный слой.

Подстолье. Коробление древесины основы и фанеровки. Деформация конструкции. Утрачены ножки. Утраты фрагментов фанеровки по всей поверхности подстоля.

б) по данным лабораторных исследований:

№№ п/п	Цель и вид исследования	Описание и результат исследования	Место хранения. № и дата заключения	Исполнитель, должность (ф., и., о.)
		Лабораторные исследования не проводились		

в) общее заключение о состоянии памятника

Аварийное состояние памятника

Дата «...»..... 2019 г. _____
фамилия, имя, отчество, должность, подпись

7. Программа проведения работ и её обоснование

Программа составлена на основании задания на реставрацию, принятого реставрационным советом

наименование коллегиального органа, № протокола и дата

а) Состав и последовательность реставрационных мероприятий:

Реставрационные работы 2018 года:

1. Визуальный осмотр
2. Фотофиксация
3. Картограмма объекта
4. Выполнение проекта реставрации
5. Разборка предмета на элементы

Реставрация крышки столешницы:

- 1.1 Переклеивание обноски каменной столешницы
- 1.2 Устранение разрывов обноски и восполнение утрат основы

Реставрация царгового пояса:

- 2.1 Переклейка мест деформированной древесины
- 2.2 Восполнение утрат основы

Реставрация центральной ножки:

- 3.1 Ликвидация трещин и разрывов
- 3.2 Восполнение утрат резных элементов
- 3.3 Расчистка от поздних наслоений и деструктивного отделочного слоя

Реставрация подстоля стола:

- 4.1 Переклейка подстоля стола
- 4.2 Восполнение утрат основы подстоля

Реставрационные работы 2019 года:

Реставрация крышки столешницы:

- 1.1 Подклейка сохранившейся фанеровки в местах отхождения от основы
- 1.2 Восполнение утрат фанеровки на верхней части
- 1.3 Восполнение утрат фанеровки на кромках

Реставрация царгового пояса:

- 2.1 Восполнение утрат фанеровки

Реставрация подстоля стола:

- 3.1 Восполнение утрат фанеровки на верхней части
- 3.2 Восполнение утрат фанеровки на кромках и торцах

4. Изготовление резных ножек в виде звериных лап
5. Подготовка под отделку
6. Отделка
7. Сборка
8. Финальная отделка

б) Особые условия:

Программа утверждена _____

« » . . . 2019 г. _____

фамилия, имя, отчество, должность, подпись

8. Изменения программы и их обоснования

Изменения программы утверждены:

Дата « » . . . 2019г. _____

фамилия, имя, отчество, должность, подпись

9. Проведение реставрационных мероприятий

№№ п/п	Описание операций с указанием метода, технологии, рецептов, материалов и инструментов, выполнения сопровождающих иллюстративных материалов	Даты начала и окончания операции	Подписи руководителя и исполнителя работ
1.	Визуальный осмотр объекта	20.03.17	
2.	Фотофиксация	20.03.17	
3.	Выполнение картограмм объекта	25.03.17	
4.	Выполнение проекта реставрации	29.03.17	
5.	Разборка крышки стола. Демонтаж каменной вкладки	05.04.17	
6.	Переклеивание фриза каменной столешницы <ul style="list-style-type: none"> • <u>Материалы и инструменты:</u> животный клей, струбцины 	19.04.17	
7.	Устранение разрывов на фризе и восполнение утрат <ul style="list-style-type: none"> • <u>Материалы и инструменты:</u> животный клей, струбцины, стамески 	26.04.17	
8.	Восполнение утрат фанеровки на крышке столешницы <ul style="list-style-type: none"> • <u>Материалы и инструменты:</u> животный клей, струбцины, стамески, линейка, шпон ореха 	06.09.17	
9.	Восполнение утрат кабошона на крышке столешницы <ul style="list-style-type: none"> • <u>Материалы и инструменты:</u> животный клей, струбцины, стамески, линейка, наждачная бумага №150 и №180, палуба красного дерева 	14.09.17	
10.	Переклейка мест на царговом поясе деформированной древесины <ul style="list-style-type: none"> • <u>Материалы и инструменты:</u> животный клей, струбцины, стамески, наждачная бумага №150 и №180 	20.09.17	
11.	Восполнение утрат основы на царговом поясе <u>Материалы и инструменты:</u> животный клей	04.10.17	

12.	<p>струбцины, стамеска</p> <p>Снятие старого шпона на царговом поясе путем отпаривания</p> <ul style="list-style-type: none"> • <u>Материалы и инструменты:</u> вода, ткань, утюг, щуп 	14.10.17	
13.	<p>Устранение трещин на царговом поясе с помощью шпаклёвки (столярный клей 1/2 + древесный уголь 1/2)</p> <ul style="list-style-type: none"> • <u>Материалы и инструменты:</u> шпатель, стамеска, наждачная бумага №150 и №180 	19.10.17	
14.	<p>Ликвидация трещин и разрывов на центральной ножке стола</p> <ul style="list-style-type: none"> • <u>Материалы и инструменты:</u> животный клей, струбцины стамески 	08.11.17	
15.	<p>Восполнение утрат резных элементов на центральной ножке стола</p> <ul style="list-style-type: none"> • <u>Материалы и инструменты:</u> животный клей, вставка –липа, струбцины, стамески, фигурные стамески для резьбы, нож косяк, наждачная бумага №150, №180 	22.11.17	
16.	<p>Расчистка центральной ножки от поздних наслоений и деструктивного отделочного слоя с помощью смывки «тройник» (спирт 1/3; ацетон 1/3; растворитель «646» 1/3)</p> <ul style="list-style-type: none"> • <u>Материалы и инструменты:</u> ткань, вата, цикля, стоматологический инструмент, наждачная бумага №150, №180 	06.12.17	
17.	<p>Восполнение утрат на базе центральной ножки</p> <ul style="list-style-type: none"> • <u>Материалы и инструменты:</u> животный клей, стамески, линейка, струбцины. Наждачная бумага №150 и №180 	05.02.18	
18.	<p>Расчистка базы центральной ножки от деструктивного отделочного слоя с помощью смывки «тройник» (спирт 1/3; ацетон 1/3; растворитель»646» 1/3)</p> <ul style="list-style-type: none"> • <u>Материалы и инструменты:</u> ткань, 	20.02.18	

	стоматологический инструмент, наждачная бумага №150 и №180	17.02.18	
19.	Восполнение утрат шпона на базе центральной ножки <ul style="list-style-type: none"> • <u>Материалы и инструменты:</u> фанерование – орех, животный клей, струбцина, стамески, линейка наждачная бумага №150 и №180 	07.03.18	
20.	Переклейка и укрепление подстоля стола <ul style="list-style-type: none"> • <u>Материалы и инструменты:</u> животный клей, струбцины, стамеска 	20.03.18	
21.	Воссоздание утраченного фрагмента ножки (лежащий на поверхности подстоля акантовый лист) <ul style="list-style-type: none"> • <u>Материалы и инструменты:</u> животный клей. Струбцины, карандаш, линейка, стамески, фигурные стамески, нож, наждачная бумага №150 и №180 		
1.	Подготовка лицевой поверхности царгового пояса под фанеровку <ul style="list-style-type: none"> • <u>Материалы и инструменты:</u> стамески, рубанок, наждачная бумага № 150 	11.02.19	
2.	Фанеровка царгового пояса <ul style="list-style-type: none"> • <u>Материалы и инструменты:</u> животный клей, струбцины, линейка, нож-косяк, стамески 	12.02.19- 18.02.19	
3.	Подклейка сохранившейся фанеровки в местах отхода от основы на фризе крышки столешницы <ul style="list-style-type: none"> • <u>Материалы и инструменты:</u> животный клей, нож-косяк, щуп, струбцины 	14.02.19	
4.	Фанеровка фриза крышки столешницы <ul style="list-style-type: none"> • <u>Материалы и инструменты:</u> животный клей, струбцины, линейка, стамески 	19.02.19- 22.02.19	
5.	Фанеровка кромок в местах утрат на фризе крышке столешницы <ul style="list-style-type: none"> • <u>Материалы и инструменты:</u> животный клей, струбцины, стамески 	23.02.19- 25.02.19	

6.	<p>Подготовка поверхности подстоля стола под фанеровку</p> <ul style="list-style-type: none"> • <u>Материалы и инструменты:</u> рубанок, стамески, киянка, наждачная бумага №150 	26.02.19	
7.	<p>Фанеровка верхней части подстоля стола</p> <ul style="list-style-type: none"> • <u>Материалы и инструменты:</u> животный клей, струбцины 	27.02.19	
8.	<p>Изготовление цулаги для фанеровки кромок подстоля</p> <ul style="list-style-type: none"> • <u>Материалы и инструменты:</u> ленточная пила, стамески, напильники, линейка, карандаш, наждачная бумага №150 	28.02.19	
9.	<p>Фанеровка кромок подстоля стола</p> <ul style="list-style-type: none"> • <u>Материалы и инструменты:</u> животный клей, струбцины, цулага 	03.03.19- 06.03.19	
10.	<p>Подготовка всех элементов стола под отделку</p> <ul style="list-style-type: none"> • <u>Материалы и инструменты:</u> наждачная бумага №150, №180 	07.03.19- 11.03.19	
11.	<p>Покрытие всех элементов стола водной морилкой</p> <ul style="list-style-type: none"> • <u>Материалы и инструменты:</u> водная морилка, губка, тряпка 	12.03.19	
12.	<p>Грунтовка поверхности воском</p> <ul style="list-style-type: none"> • <u>Материалы и инструменты:</u> матовый воск SAICOS, кисть 	13.03.19- 15.03.19	
13.	<p>Располировка поверхностей</p> <ul style="list-style-type: none"> • <u>Материалы и инструменты:</u> наждачная бумага №180, №240, №320 	16.03.19	
14.	<p>Грунтовка поверхностей</p> <ul style="list-style-type: none"> • <u>Материалы и инструменты:</u> матовый воск SAICOS, кисть 	16.03.19	
15.	<p>Располировка поверхностей</p> <ul style="list-style-type: none"> • <u>Материалы и инструменты:</u> наждачная 	18.03.19	

16.	<p>бумага №180, №240, №320</p> <p>Изготовление модели ножек в форме лап</p> <ul style="list-style-type: none"> • <u>Материалы и инструменты:</u> Пластилин, стеки 	19.03.19-23.03.19	
17.	<p>Изготовление заготовок для четырёх ножек в форме лап</p> <ul style="list-style-type: none"> • <u>Материалы и инструменты:</u> ленточная пила, стамески, японская пила 	25.03.19	
18.	<p>Изготовление четырёх ножек в форме звериных лап</p> <ul style="list-style-type: none"> • <u>Материалы и инструменты:</u> японская пила, киянка, прямые стамески, фигурные стамески, резцы, напильник, наждачная бумага №150, №180 	2.04.19-29.04.19	
19.	<p>Покрытие ножек водной морилкой</p> <ul style="list-style-type: none"> • <u>Материалы и инструменты:</u> водная морилка, кисть 	06.05.19	
20.	<p>Покрытие ножек воском</p> <ul style="list-style-type: none"> • <u>Материалы и инструменты:</u> матовый воск SAICOS 	07.05.19	
21.	<p>Полировка всех элементов стола</p> <ul style="list-style-type: none"> • <u>Материалы и инструменты:</u> шеллачная политура (10%), тампон, масло для полировки SAICOS 	13.05.19-16.05.19	
22.	<p>Сборка всех элементов стола в единую конструкцию</p> <ul style="list-style-type: none"> • <u>Материалы и инструменты:</u> животный клей, струбцины 	17.05.19-20.05.19	
23.	<p>Финальная полировка</p> <ul style="list-style-type: none"> • <u>Материалы и инструменты:</u> шеллачная политура (4%) 	21.05.19-24.05.19	

10. Иллюстративный материал (фотография, картограммы, схемы и пр.)

№ № п/п	Дата	Наименование иллюстративного материала; характер и условия выполнения	Количество	Место хранения и архивный №
До реставрации:				
1	20.03.17	Фото №1. Общий вид стола	1	
2		Фото №2. Крышка. Вид сверху	1	
3		Фото №3. Фрагмент крышки столешницы (деформация и разрывы древесины на фризе крышки)	1	
4		Фото №4. Фрагмент царги	1	
5		Фото №5. Фрагмент коробления основы царги	1	
6		Фото №6. Фрагмент центральной ножки (утрата резьбы)	1	
7		Фото №7. Дополнительные ножки	2	
8		Фото №8. Фрагмент подстоля. Инвентарный номер	2	
В процессе реставрации:				
9	29.03.17	Фото №9. Выполнение проекта реставрации	1	
10	05.04.17	Фото №10. Разборка крышки стола. Демонтаж каменной вкладки	3	
11	19.04.17	Фото №11. Переклеивание обноски каменной столешницы.	1	
12	26.04.17	Фото №12. Устранение разрывов обноски и восполнение утрат	1	
13	14.09.17	Фото №13. Восполнение утрат	1	
14	15.09.17	Фото №14. Восполнение утрат фанеровки на крышке столешницы	1	
15	20.09.17	Фото № 15. Переклейка мест деформации на царговом поясе	2	
16		Фото №16. Восполнение утрат массива на царговом поясе	1	
17		Фото №17. Зарезывание щелей на центральной ножке	1	
18		Фото №18. Изготовление вставок в места утрат резьбы на центральной ножке	1	

19	Фото №19. Расчистка центральной ножки от поздних наслоений	1	
20	Фото №20. Расчистка ножки от поздних наслоений	1	
21	Фото №21. Центральная ножка после расчистки	2	
22	Фото №22. Подстолье стола до укрепления	1	
23	Фото №23. Подстолье стола после укрепления	1	
24	Фото №24. Общий вид стола после проведения первоочередных противоаварийных работ	2	
25	Фото №25. Отпаривание шпона на царговом поясе	2	
26	Фото №26. Трещины на царговом поясе	1	
27	Фото №27. Замазывание трещин на царговом поясе шпаклёвкой	1	
28	Фото №28. Подготовка поверхности на царговом поясе для фанеровки	1	
29	Фото №29. Фанеровка царгового пояса	1	
30	Фото №30. Фанеровка царгового пояса	1	
31	Фото № 31. Внешняя сторона царгового пояса после фанеровки	1	
31	Фото №31. Фанеровка фриза крышки столешницы	2	
32	Фото №32. Поверхность фриза крышки столешницы после фанеровки	1	
33	Фото №33. Изготовление вставок в места утрат фанеровки на кромке фриза столешницы	2	
34	Фото №34. Фанеровка подстолья стола	2	
35	Фото №35. Фанеровка кромок подстолья стола	2	
36	Фото №36. Изготовление модели ножек стола в форме лап в мягком материале	1	
37	Фото №37. Изготовление модели ножек стола в форме лап в мягком материале	1	
38	Фото №38. Резьба ножек в форме звериных лап	2	
39	Фото №39. Резьба ножек в форме лап. Завершающий этап.	2	
40	Фото №40. Покрытие поверхности фриза крышки столешницы морилкой.	1	

41	Фото № 41. Полировка поверхности фриза крышки шеллачной политуры.	1
42	Фото №42. Покрытие поверхности царгового пояса водной морилкой	1
43	Фото №43. Полировка поверхности царгового пояса шеллачной политуры	1
44	Фото № 44. Тонировка подстоля стола морилкой	1
45	Фото № 45. Полировка подстоля стола шеллачной политуры	1
46	Фото №46. Тонировка ножек морилкой	1
47	Фото №47. Покрытие ножек шеллачной политуры	1
48	Фото №48. Установка центральной ножки в подстоле на клинья	1
49	Фото №49. Склейка подстоля стола и базы центральной ножки	1
50	Фото №50. Общий вид стола после реставрации	1

Примечание: перечень иллюстраций группировать по разделам («до реставрации» – «в процессе реставрации» – «после реставрации»), порядковые номера материалов, включённых в Приложение, обвести кружком.

11. Результаты проведённых мероприятий

(описание изменений технического состояния, внешних изменений памятника после реставрации, уточнение атрибуций и пр.)

Результаты проведённых мероприятий 2018 года:

Предмет выведен из аварийного состояния. Проведены работы по стабилизации конструкции, которые состояли: в разборке стола на элементы и расчистке от старого клея, переклейке деформированных деталей и изготовлении вставок в места утрат. В ходе противоаварийных работ была восстановлена целостность деталей, а именно фриза столешницы, царги, ножки стола и подстоля. Выполнены утраты элементов акантовых листьев и воссоздан четвертый. Произведена расчистка деталей стола от наслоений и загрязнений.

Результаты проведённых мероприятий 2019 года:

Заделаны разрывы и трещины на царговом поясе, восполнены утраты фанеровки на всех элементах стола. При проведении историко-архивных исследований была выявлена конструкция стола на одной ножке и подобран аналог к утраченным четырём ножкам в основании подстоля. Выполнена модель в мягком материале. Все элементы стола прошли отделку шелачной политуры и тонировку. Вырезаны четыре ножки в форме звериных лап по аналогу. Все элементы собраны в единую конструкцию, установлена мраморная крышка.

Исполнитель работы: студент Александров Г.В.

Руководитель работы В. С. Торбик _____ «...»2019 г.
Подпись

12. Заключение реставрационного совета (выписка из протокола)

наименование организации, № и дата протокола

13. Рекомендации по условиям хранения памятника

При хранении экспонирования необходимо соблюдать температурно-влажностный режим. Температура от +18 до -2 С, влажность от 55% 65% под наблюдением реставратора. Необходимо исключить резкие колебания температуры и относительной влажности, сквозняки, не допускать образования зон застойного воздуха, не располагать вблизи отопительных приборов, избегать прямого воздействия солнечных лучей.

Руководитель работы _____
подпись

« . . . » 200 . г.

14. Приложения к паспорту (иллюстрации, акты, схемы и т.п.)

1. Фотофиксация общего вида и фрагмента до, в процессе и после реставрации.
2. Картограмма: схема поверхностных загрязнений и разнохарактерных механических повреждений.
3. Заключение

После реставрации памятник передан в Библиотеку им. М. Горького

название организации, № и дата акта о передаче

Паспорт составлен в 2-х экземплярах для библиотеки им. М. Горького
и художника реставратора

ИСПОЛНИТЕЛИ РАБОТ:

Исполнитель работ: студент IV курса Александров Г.В
Научный руководитель Торбик В.С

Глава 3. Пояснительная записка

3.1 Фотофиксация общего вида и фрагментов экспоната до, в процессе и после реставрации.

До реставрации:



Фото №1. Общий вид стола



Фото №2. Крышка. Вид сверху



Фото №3. Фрагмент крышки столешницы (деформация и разрывы древесины на фризе крышки)



Фото №4. Фрагмент царги



Фото №5. Фрагмент коробления царги



Фото №6. Фрагмент центральной ножки (утраты резьбы)





Фото №7. Дополнительные ножки



Фото №8. Фрагмент подстоля. Инвентарный номер

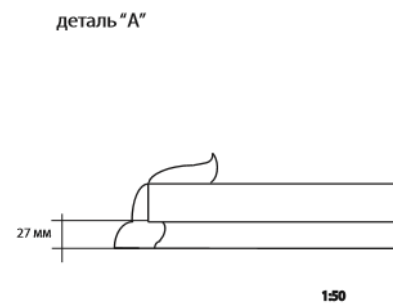
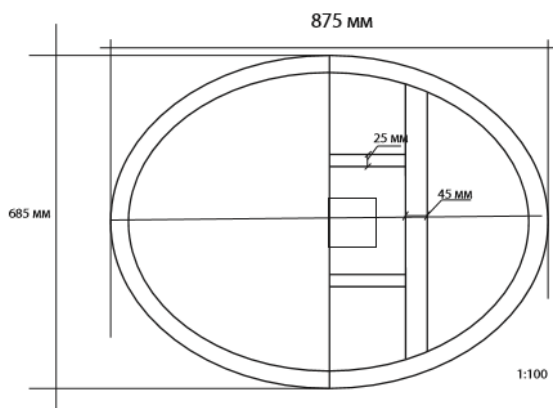
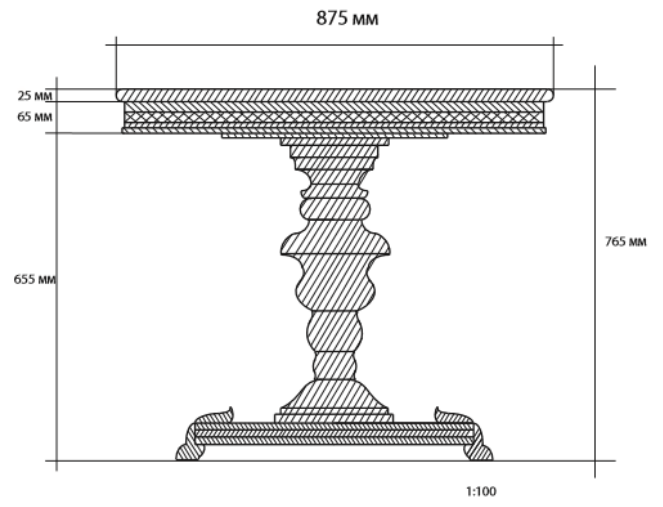
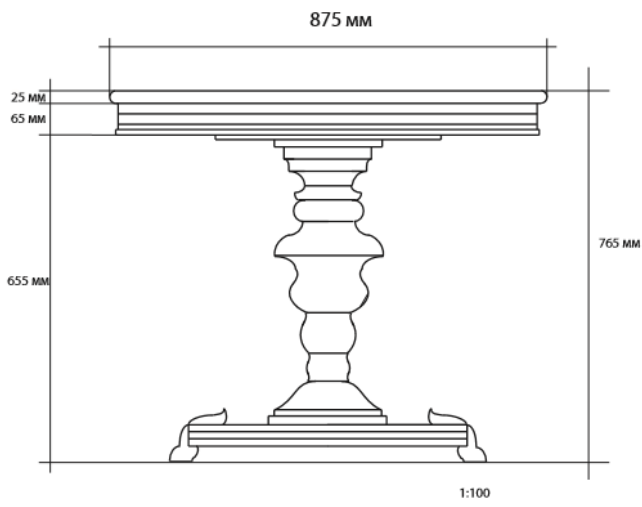


Фото №9. Выполнение проекта реставрации



Фото №10. Разборка крышки стола. Демонтаж каменной вкладки



Фото №11. Переклейка обноски каменной столешницы.



Фото №12. Устранение разрывов обноски и восполнение утрат



Фото №13. Восполнение утрат



Фото № 15. Переклейка мест деформации на царговом поясе





Фото №16. Восполнение утрат массива на царговом поясе



Фото №17. Заревивание щелей на центральной ножке



Фото №18. Изготовление вставок в места утрат резьбы на центральной ножке





Фото №19. Расчистка центральной ножки от поздних наслоений



Фото №20. Расчистка центральной ножки от поздних наслоений



Фото №21 Центральная ножка после расчистки





Фото №22. Подстолье стола до укрепления



Фото №23. Подстолье стола после укрепления



Фото №24. Общий вид стола после проведения первоочередных противоаварийных работ





Фото №25. Отпаривание шпона на царговом поясе





Фото №26. Трещины на царговом поясе



Фото №27. Замазывание трещин на царговом поясе шпаклёвкой



Фото №28. Подготовка поверхности на царговом поясе для фанеровки



Фото №29. Фанеровка царгового пояса



Фото №30. Фанеровка царгового пояса





Фото №31. Внешняя сторона царгового пояса после фанеровки



Фото №31. Фанеровка фриза крышки столешницы





Фото №32. Поверхность фриза крышки столешницы после фанеровки



Фото №33. Изготовление вставок в места утрат фанеровки на кромке фриза столешницы





Фото №34. Фанеровка подстоля стола

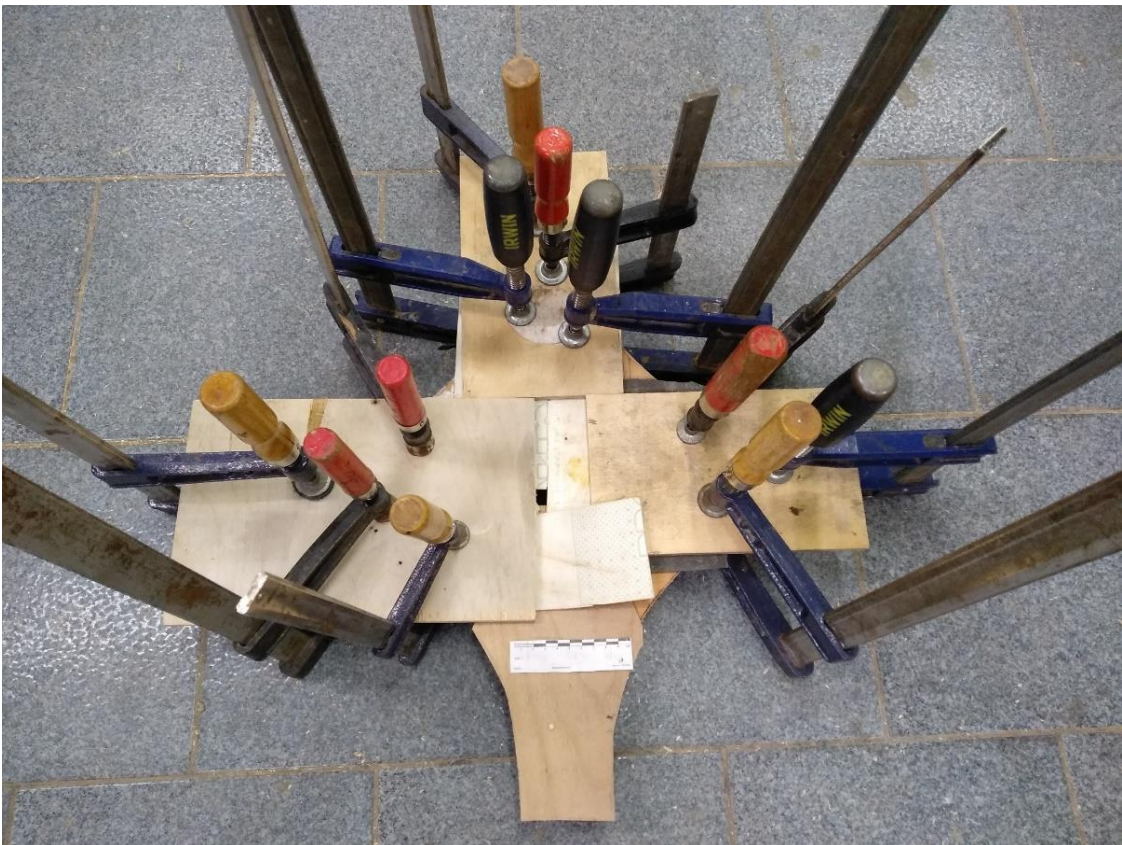




Фото №35. Фанеровка кромок подстолья стола



Фото №36. Изготовление модели ножек стола в форме лап в мягком материале



Фото №37. Изготовление модели ножек стола в форме лап в мягком материале

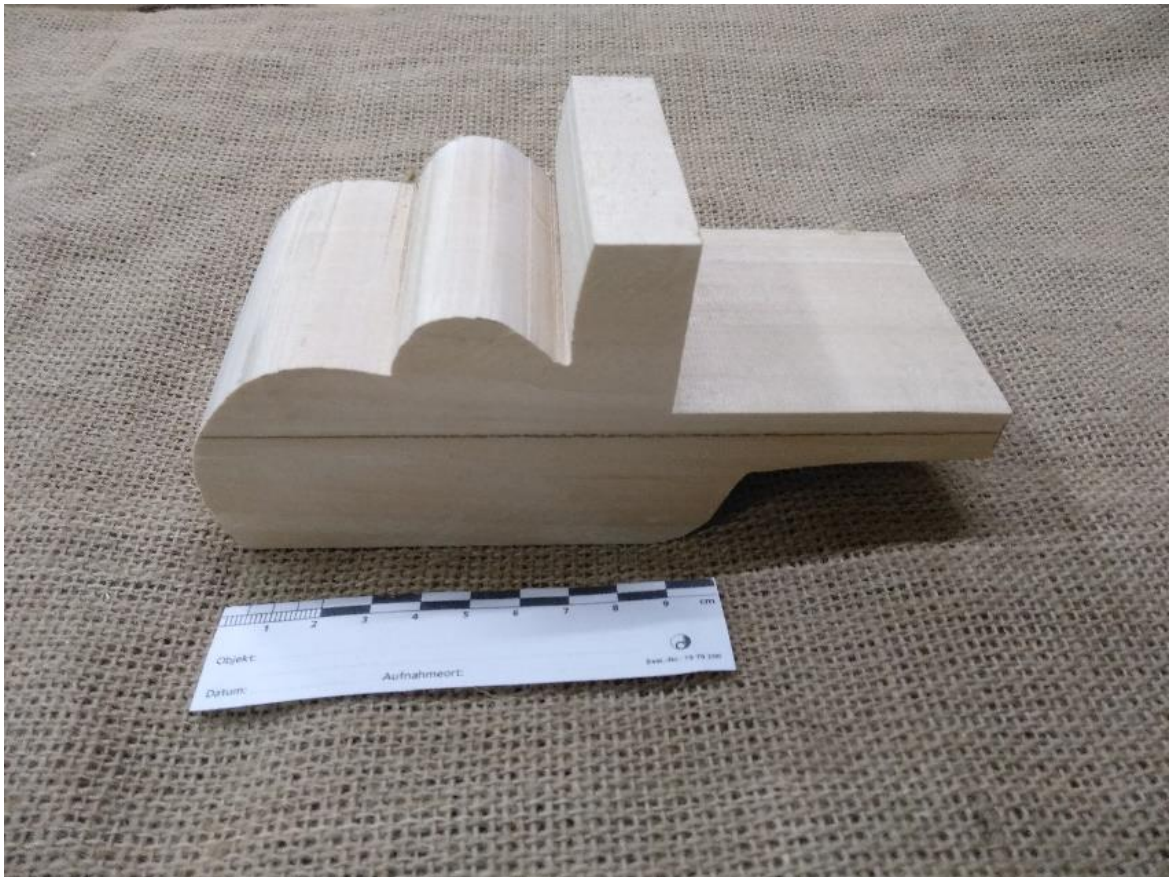


Фото №38. Резьба ножек в форме звериных лап





Фото №39. Резьба ножек в форме лап. Завершающий этап.





Фото №40. Покрытие поверхности фриза крышки столешницы морилкой.



Фото № 41. Полировка поверхности фриза крышки шеллачной политурой.



Фото №42. Покрытие поверхности царгового пояса водной морилкой



Фото №43. Полировка царгового пояса шеллачной политурой



Фото № 44. Тонировка подстоля стола морилкой



Фото № 45. Полировка подстоля стола шеллачной политурой



Фото №46. Тонировка ножек морилкой



Фото №47. Покрытие ножек шеллачной политурой



Фото №48. Установка центральной ножки в подстолье на клинья

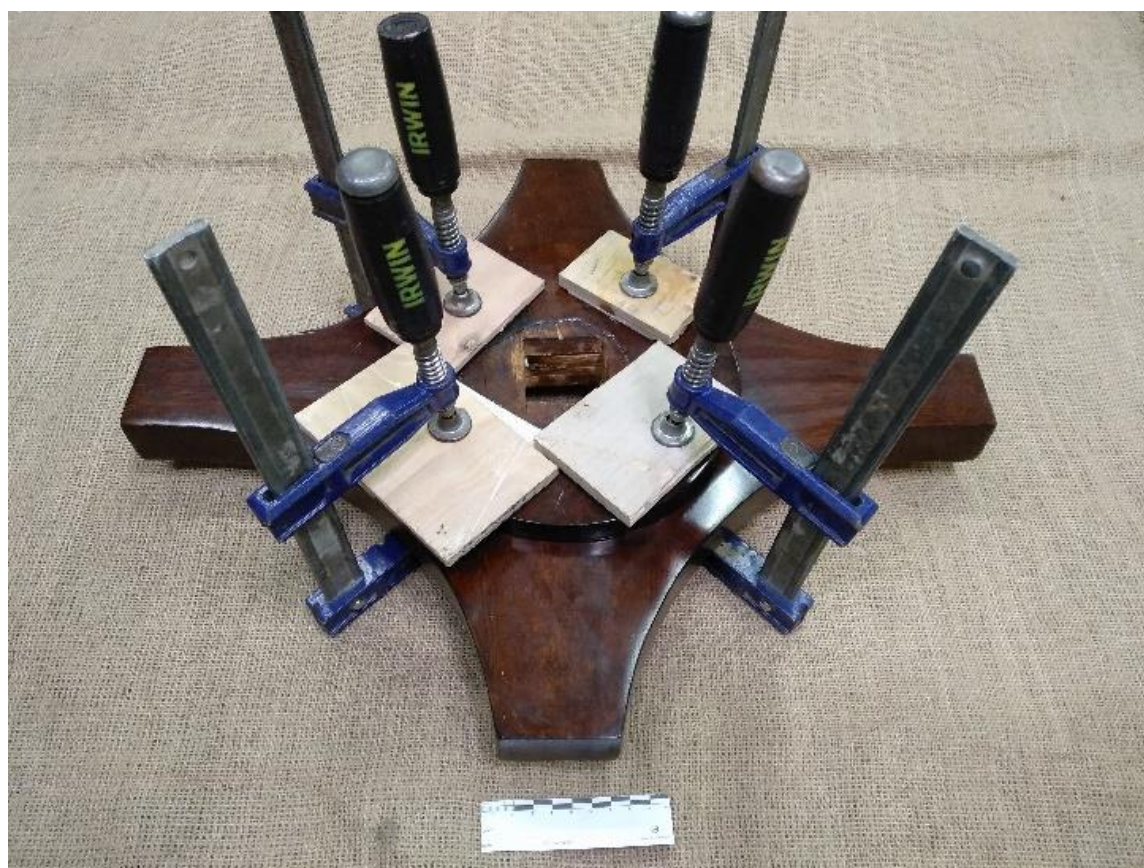
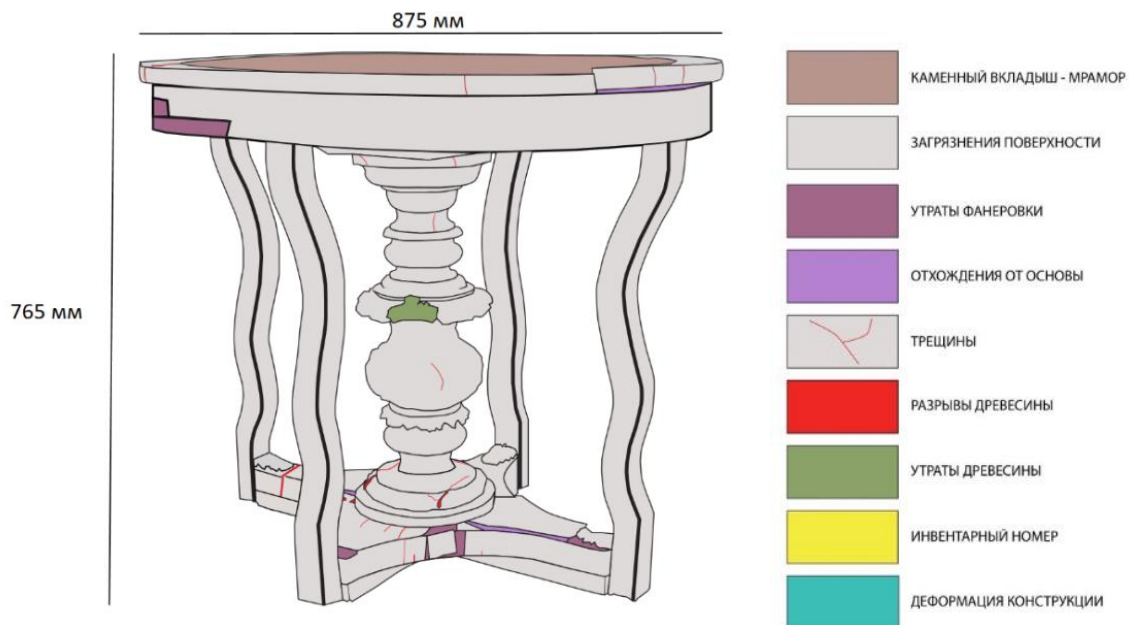


Фото №49. Склейка подстолья стола и базы центральной ножки

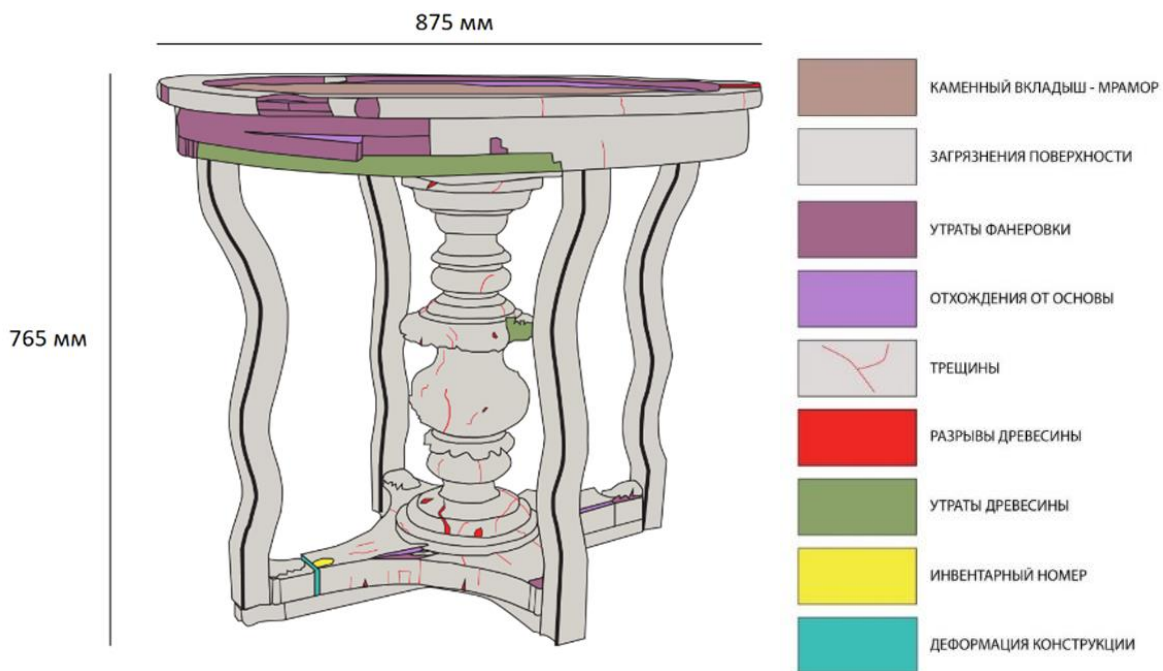


Фото №50. Общий вид стола после реставрации

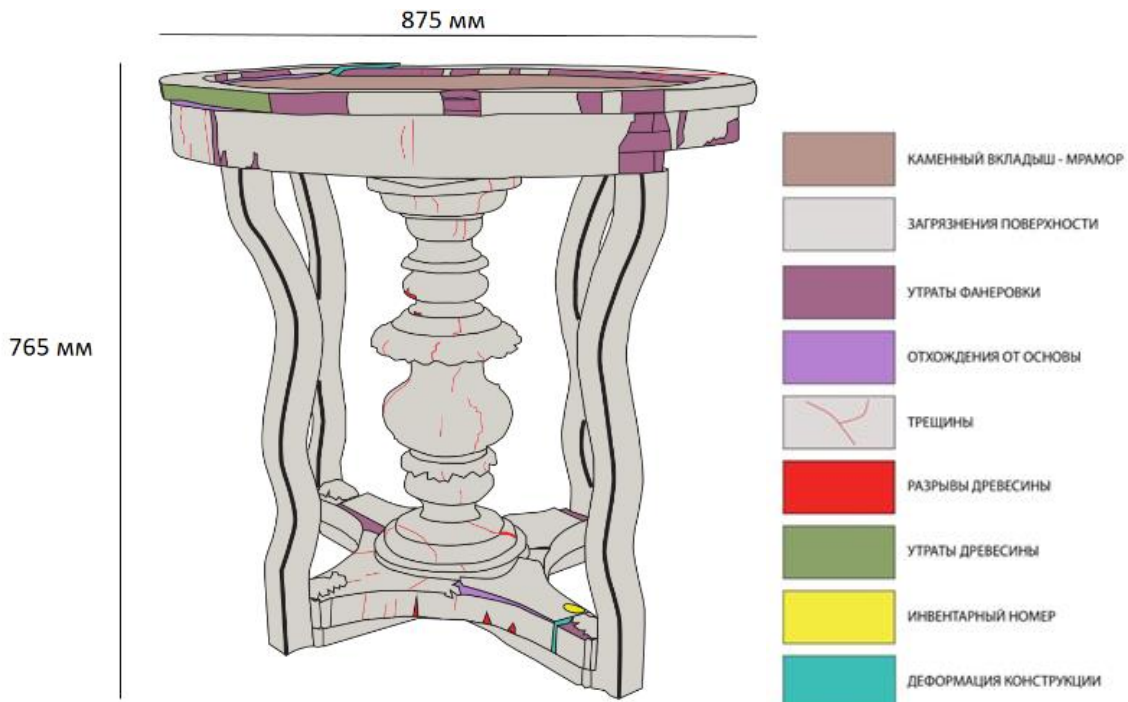
3.2. Картограмма



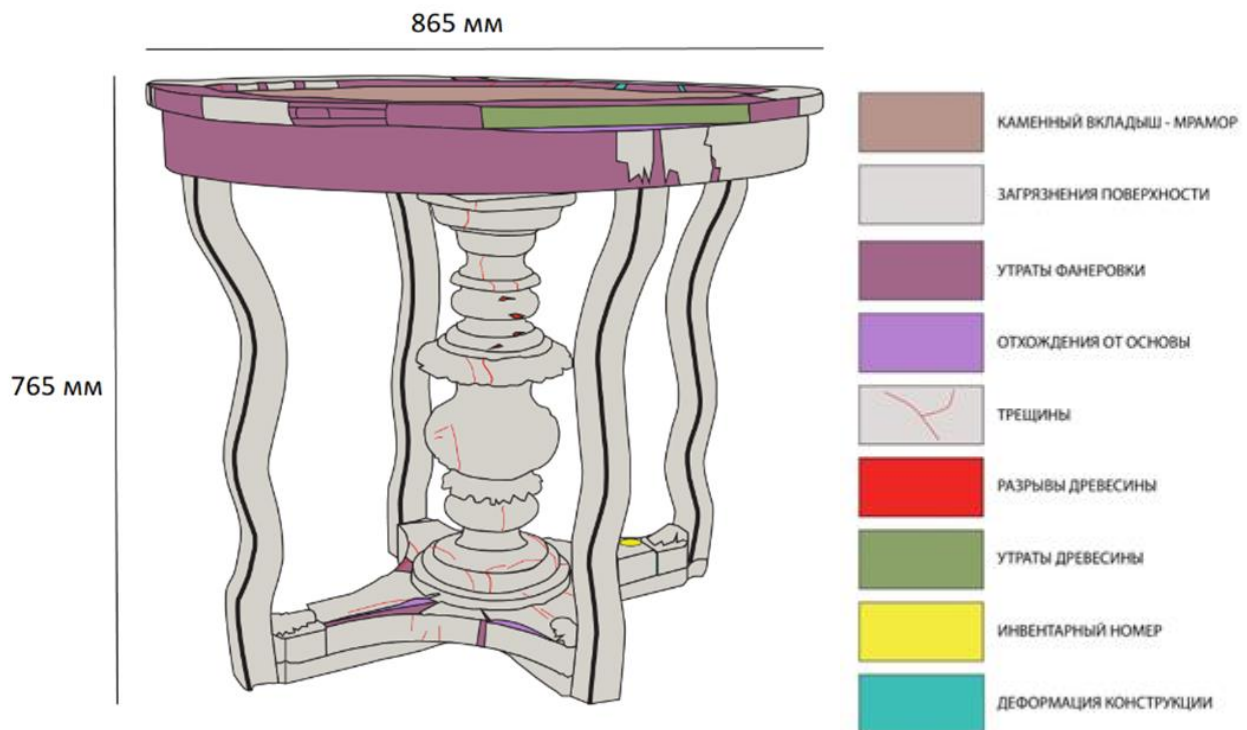
Картограмма объекта сторона 1



Картограмма объекта сторона 2



Картограмма объекта сторона 3



Картограмма объекта сторона 4

Заключение

Стол перенес аварийную ситуацию – долгое воздействие воды (протечка с верхнего этажа). В результате:

- Клеевые швы либо ослаблены, либо разрушены
- Детали стола и их элементы покорежены
- Облицовка повсеместно отошла от основы, местами утрачена
- Шиповые соединения ножки к царговому поясу и подстолью, вследствие усадки материала и воздействия воды ослаблены
- Отделочный слой разрушен

В результате проведения реставрационных работ – стол отреставрирован и готов к эксплуатации. Были проведены следующие работы:

1. Разборка стола на элементы и расчистка от старого клея.
2. Снятие 4-х ножек волнообразной формы установленных в ходе предыдущих ремонтов
3. Расчистка поверхностей фанеровки и резьбы от старого отделочного слоя. Смойкой «тройник»
4. Послойная переклейка царги с восполнением мелких утрат на животный клей
5. Послойная переклейка подстолья с восполнением мелких утрат
6. Послойная переклейка фриза крышки и восполнением мелких утрат
7. Ликвидация трещин и разрывов на центральной ножке стола
8. Частичная подклейка сохранившейся фанеровки
9. Фанеровка фриза крышки столешницы
10. Фанеровка царгового пояса
11. Фанеровка подстолья
12. Изготовления утраченных ножек в форме звериных лап
13. Тонировка всех элементов стола водной морилкой
14. Отделка шеллачной политуры
15. Сборка

Список используемой литературы:

1. Батажкова В.Н., Бартенев И.А. «Русский интерьер XII-XIX веков». Издательство: «Сварог и К». 2000 г.
2. Ботт И.К., Канева М.И. «Русская мебель. История. Стили. Мастера». Издательство: «Искусство». 2003 г.
3. Грашин А.А. «Краткий курс стилевой эволюции мебели». Издательство: Архитектура-С. 2007 г.
4. Гусева Н.Ю. «Художественное убранство русского интерьера XIX века». Издательство: «Искусство». 1986 г.
5. Кес Д. «Стили мебели». Будапешт. Издательство Академии Наук Венгрии. 1981
6. Соболев Н.Н. «Стили мебели». Москва. Издательство Всесоюзной Академии Архитектуры. 1939 г.
7. Соколов М.Н. «Интерьер в зеркале Живописи». Издательство: Советский Художник. 1986 г.
8. Соколова Т.М. «Очерки по истории художественной мебели XV-XIX веков». Издательство: Советский Художник. 1967 г.
9. Симонова Л.Н. «Мебельный альбом». Издание 2-е. Санкт-Петербург. Типография Е. Евдокимова. 1891 г.
10. Стругова О. «100 и двенадцать стульев». Издательство: Константа. 2000 г.
11. Чериковер Л.З. «Бытовая мебель русского классицизма конца XVIII – начала XIX веков». Гос. издательство литературы по строительству и архитектуре. 1954 г.