

СДЕЛАТЬ СТУДЕНЧЕСКОЕ НАУЧНОЕ ОБЩЕСТВО ЛАБОРАТОРИЕЙ ТВОРЧЕСКОЙ МЫСЛИ

Перед открывающейся сегодня конференцией студенческих обществ университета стоит важная и большая задача—обобщить опыт работы студенческих обществ факультетов и определить направление и методы их предстоящей деятельности, а также принять устав СНО.

Важнейшим недостатком работы СНО была слабая активность значительной части кружковцев. Многие студенты, состоя в кружках, не проявляют своего, особого интереса к той или иной проблеме или кругу вопросов своей науки, а стремятся только послушать других товарищей.

Каждый научный кружок должен состоять из студентов, проявляющих глубокий интерес к своей науке, систематически работающих над выбранной темой, успешно овладевающих самостоятельной научно-исследовательской работой.

Изучение богатого научного наследия классиков науки является одним из наиболее важных и интересных путей деятельности СНО. Заседания научных кружков надо сделать живыми, внести в них больше дискуссионного и нового материала.

Сейчас в университете расширяется индивидуальное шефство профессоров и преподавателей над лучшими студентами-отличниками. Это мероприятие должно найти самое широкое распространение.

Научные кружки, в особенности кружковцы-активисты должны тесно связаться с кафедрами и научно-исследовательскими институтами и работать над тематическими заданиями последних.

Для многих кружков требуется организация планомерной экспериментальной и экскурсионной работы. Условия для этого должны быть созданы дирекцией и всей университетской общественностью.

СНО университета требуют к себе большого внимания и деятельной помощи со стороны кафедр, партийно-комсомольской и профессиональной организаций.

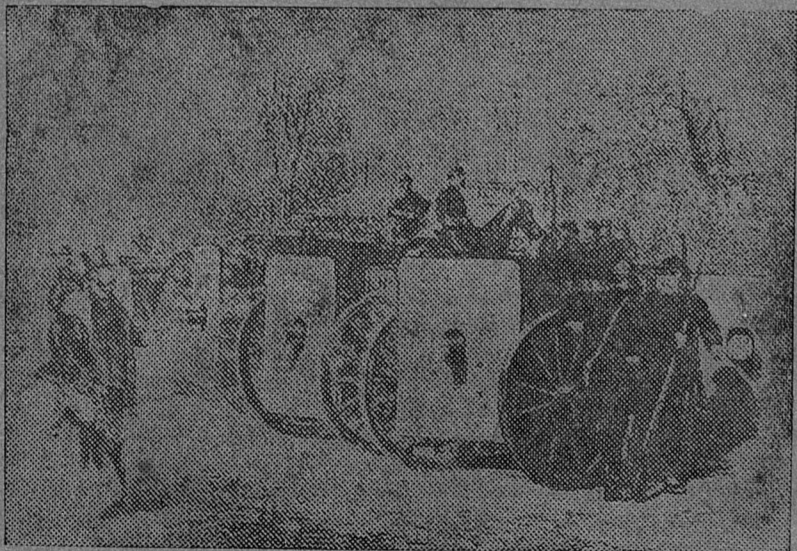
Мы должны добиться такой постановки работы научных кружков и обществ, чтобы они, воспитывая у кружковцев интерес к науке, готовили людей, которые должны стать основным источником для комплектования аспирантуры—будущих ученых, исследователей, экспериментаторов.

Порядок дня конференции

На конференции СНО будут обсуждены следующие вопросы:

1. Доклад сотрудника академика И. П. Павлова—П. К. Денисова на тему: „Экспериментальные данные по изучению высшей нервной деятельности шимпанзе“.
2. Принятие устава студенческих научных обществ университета.
3. Выборы Бюро общества.

К 65-летию Парижской Коммуны



Блиндированные митральезы коммунаров

(СОЮЗФОТО)

ОРГАНИЗОВАТЬ СТУДЕНЧЕСКИЕ ЛАБОРАТОРИИ

Полезность студенческих научных кружков никогда не казалась и не могла казаться сомнительной. И преподаватели и студенты неустанно продолжают это повторять из года в год, и, казалось, научные кружки должны были бы процветать. В настоящее время, время широкого распространения стахановского движения, научные кружки могли бы быть особенно полезны, сильно повышая квалификацию студента и помогая организации его труда.

Однако вряд ли кто-нибудь на физическом факультете сможет утверждать, что интенсивность и продуктивность работы научных кружков на физфаке удовлетворительна.

Условия хорошей работы для кружков, как мне кажется, в первую очередь, следующие:

1. Наличие активного к ним интереса со стороны студентов.
2. Наличие доступной и полноценной консультации со стороны профессорско-преподавательского состава.
3. Наличие достаточного количества свободного времени у студентов.

Любовь и активный интерес к избранной специальности, несомненно, в подавляющем большинстве студентов налицо. Об этом свидетельствуют многочисленные запросы, делаемые студентами, часто далеко выходящие за пределы официального курса.

Консультация и руководство

со стороны профессорско-преподавательского состава лучше всего могут быть оценены самими студентами. Если в этом направлении имеются недостатки, препятствующие развитию деятельности научных кружков, их надо, конечно, устранить. Вопрос о значении и роли руководства со стороны профессорско-преподавательского состава всегда был несколько спорным. Точка зрения распределялась между двумя крайними, с одной стороны, все руководство вплоть до деталей организации возлагается на руководителя-профессора или преподавателя, с другой — руководителям отводится лишь пассивная роль давать ответы на вопросы, если они ставятся.

Вряд ли первая точка зрения в ее крайней форме может считаться правильной. Научный кружок превратится при этом в факультативный предмет преподавания. Возможно, что неумение найти удачную форму для работы руководителя в кружках является одной из причин их вялой деятельности.

Вторую из причин в недавние годы можно было видеть в чрезмерной нагрузке студентов. Но вряд ли это справедливо в настоящий момент. Выше было указано, что любознательных и активно интересующихся своей специальностью студентов (т. е. выходящих за пределы официального плана) имеется достаточно.

Наиболее вероятным залогом успешной работы научных кружков представляется организация лабораторий, в которых студентам, начиная со 2 и 3 курса, была бы предоставлена возможность работы, выходящей за пределы официальной работы по программе — минимум. Такого рода „студенческие“ лаборатории могли бы вести и научно-исследовательскую и всякого рода другую работу; доступ к этой работе, надзор за ней, руководство ею должны были бы разрешаться в той или иной, но в всяком случае индивидуальной форме. Самое главное мне представляется в том, что лаборатории сблизил бы студентов с их руководителями. Лабораторные занятия, ведущиеся в настоящий момент по официальному плану, для постоянного сближения, серьезного взаимного знакомства профессорско-преподавательского состава и студенчества — явно недостаточны.

Совместная работа в студенческой лаборатории со студентами была бы основанием для живой активной работы в научных кружках, создавая крепкую базу для повышения общей квалификации новых кадров и для лучшей организации постановки учебного дела. Таким образом была бы оказана и существенная помощь стахановскому движению.

Проф. Фредерикс.

АНТИЧНЫЙ КРУЖОК ИСТОРИКОВ

Античный кружок был организован на истфаке в ноябре 1935 г. по инициативе зав. кафедрой истории Древнего мира — проф. С. И. Ковалева и работает под его непосредственным руководством.

Кружок преследует две основные, друг с другом связанные цели: во-первых, приобретение студентами элементарных навыков самостоятельной научной работы; во-вторых, расширение кругозора студентов в области культурно-идеологической истории античности.

Кружок вводит студентов в круг наиболее ярких и важных явлений культуры и идеологии античного мира, мало или вовсе не затрагиваемых лекционным и семинарским курсами.

Работа кружка строится из докладов виднейших специалистов-античников и самостоятельных докладов студентов, членов кружка.

До настоящего времени на кружке были прочитаны следующие доклады:

Проф. Ковалев С. И. — „Как должен работать студент-античник“.

Проф. Ковалев С. И. — „Античное культурное наследство“.

Проф. Толстой И. И. — „Из истории античной литературы“ (Эврипид).

Проф. Лурье С. Я. — „Политическая комедия Аристофана“.

Акад. Струве В. В. — „Энгельс и античное общество“.

Проф. Крюгер О. О. — „Что такое папирология и эпиграфика“.

Студент 2-го курса Тубянский — „Восстание Спартака“.

Подготовлены и будут прочитаны в марте студенческие доклады:

Идея рока и судьбы в античной драме и комедии (Эсхил, Софокл, Эврипид).

Мировоззрение Феогнида Мегарского и его поэзия.

Итальянский гуманизм и античность.

Луcretий Кар, римский материалист и безбожник.

В отношении студенческих докладов принят порядок обязательного предварительного представления тезисов докладов и минимума рекомендуемой литературы.

Необходимо, однако, отметить некоторую пассивность членов кружка. Объясняется это отчасти тем, что еще не развернулись студенческие доклады.

И. Амусин.

СЕМИНАР ПО ИСТОРИИ РАННЕГО ХРИСТИАНСТВА

Семинар по истории раннего христианства имеет целью ознакомить студентов с отделом истории, которому в обычном курсе отводится очень малое время. Отдел истории раннего христианства как бы заканчивает собой историю античного мира и подготавливает слушателя к более глубокому восприятию истории средневековья, в котором вопросы религии играли первостепенную роль.

Ставя своей задачей научить студентов работать с историческими источниками и научными исследованиями по отдельным вопросам, семинар комбинирует свою работу: ряд докладов студентов чередуется с лекциями руководителя семинара-доцента Л. Л. Ракова.

Семинар рассчитан на студентов II курса и охватывает 10—15 человек.

Староста семинара
И. Леончукова.

Кандидат географических наук КОМСОМОЛЕЦ МИЛЕЙКОВСКИЙ

ПРАЗДНИК НАУКИ

3 марта происходила защита кандидатской диссертации молодым, 25-летним аспирантом по кафедре экономической географии—А. Г. Милейковским. Им была представлена в квалификационную комиссию работа на тему: „Экономико-географическое описание Австралии“.

По отзывам оппонентов, это сочинение представляет собой **солидное научное исследование**, свидетельствующее о быстром и глубоко органическом росте т. Милейковского как ученого. В основе работы лежит использованная им большая австралийская, американская и английская литература по экономической географии Австралии. При этом, однако, тов. Милейковский не поддавался влиянию буржуазных эконом-географов и, заимствовав у них факты, сумел построить на них свою концепцию, **принятую сверху донизу марксистско-ленинской методологией**. Страстная полемика, которую ведет против этих буржуазных эконом-географов т. Милейковский, разоблачая, напр., неосновательность выведения народно-хозяйственной специализации Австралии из особенностей физико-географи-

ческой среды в этой стране, является образцом применения **марксистско-ленинского методологического оружия против псевдо-науки, создаваемой классовыми врагами**.

На диспуте А. Г. Милейковский показал себя выдержанным и находчивым полемистом и умело парировал выдвигаемые против отдельных положений его работы оппонентами замечания.

Для кафедры экономической географии защита диссертации т. Милейковского явилась **подлинным праздником** А. Г. выпестован кафедрой, в течение 3 лет работал на ней в качестве аспиранта, а потом и преподавателя, причем быстро завоевал себе репутацию **хорошего педагога**, обладающего к тому же не-

дюжинной для его возраста эрудицией.

Тов. Милейковский—превосходный общественник и вообще очень отзывчивый юноша, дружно любимый и преподавателями и студентами. В лице т. Милейковского кафедра видит одного из лучших представителей нового поколения молодых ученых, являющихся воплощением тех начал, которые завещал нам в своей предсмертной статье покойный великий ученый **И. П. Павлов** в качестве правил поведения, ведущих кратчайшим путем к святой заветной цели усвоения **подлинной учености: настойчивости, скромности, страстности в научной работе**.

Проф. В. Штейн



Абрам Герасимович Милейковский.

УМЕЛЫЙ ПРОПАГАНДИСТ

В нашем кружке политучбой руководит т. Милейковский А. Г. Кружок начал заниматься с 16 ноября текущего учебного года. В течение всего этого времени не было случая опозданий на занятия со стороны т. Милейковского. Не было случая, когда бы А. Г. не был хорошо подготовлен к занятиям.

Мы очень довольны своим руководителем и тем методом, по которому он ведет занятия.

В результате хорошо поставленной работы в кружке у нас нет сейчас пассивных слушателей.

За весь период политучбы у нас в кружке не было ни одного срыва занятий, ни одного отказа от ответа и ни одного прогула. Не даром говорят, что „каков руководитель, таковы и слушатели“.

Овчинникова.

ТАЛАНТЛИВЫЙ ПРЕПОДАВАТЕЛЬ

А. Г. Милейковский в прошлом и текущем году вел у нас курс экономической географии капиталистич. стран.

Несмотря на ограниченное количество часов, которые были отведены для такого огромного курса, А. Г. Милейковский сумел, не снижая уровня преподавания, дать студентам все основные вопросы по каждой стране. Причем в курсе были чрезвычайно умело увязаны география, экономика и политика. Другим достоинством курса явилась его насыщенность

марксистско-ленинским анализом.

В своих лекциях и на своих семинарах он всегда старался осветить и освещал целый ряд проблем, о которых студент не мог прочитать ни в обязательной, ни в дополнительной, ни в доступной литературе. Сами лекции характеризовались большой насыщенностью материала и читались живо и увлекательно.

Необходимо отметить еще одно качество А. Г. Милейковского, которое является чрезвычайно ценным и важным для педагога—это наличие **крепкой связи со студен-**

тами, знание каждого, чуткое отношение, умение помочь во время.

Сейчас многих в университете волнует вопрос: как лучше вести занятия со студентами. Этот вопрос может быть решен только общими усилиями всего профессорско-преподавательского состава университета, путем учета опыта работы каждого отдельного преподавателя. И в этом отношении опыт молодого, но умелого преподавателя **А. Г. Милейковского** может сыграть не последнюю роль.

Группа IV курса
эконом-географов

ПЕРВЫЙ ОПЫТ

Готовясь к X съезду, комсомольская организация университета провела теоретическую конференцию по произведению **В. И. Ленина**: „Две тактики социал-демократии в демократической революции“.

Сразу же после каникул начали готовиться к конференции. Хорошо готовились на историческом факультете. Все 40 комсомольцев—историков, которые должны были принять участие в конференции, прошли специально организованные для них консультации под руководством заместителя декана т. **Горынина**. В процессе консультации были выдвинуты новые вопросы для обсуждения на конференции.

Неплохо прошла подготовка на V курсе ГПГ. Для того, чтобы лучше усвоить материал, участники конференции, помимо консультации, провели экскурсию в Музей революции.

Не чувствовалось достаточной ответственности за проработку материала на факультете матмех. Виноват в этом больше всего сам актив, который предоставил все дело новому комсору Аюпяну, еще не освоившемуся со своими обязанностями. Предоставлены были самотеку и некоторые курсы факультетов.

Порядок работы конференции: 2 доклада и затем прения. Первый доклад на тему—„Ленинский стратегический план перерастания буржуазно-демократической революции в пролетарскую“—готовил комсорг исторического факультета **Шахов**. Второй до-

клад—„Стратегия и тактика большевиков в революции“—сделал аспирант биологического института—**Шахлевич**.

В первый день на конференции присутствовали почти все 320 участников.

Некоторое разочарование вызвали доклады. Обширно охваченный материал был неумело, бледно преподнесен слушателям. Например, у Шахова трудно было уловить основную мысль доклада за сплошным цитированием широко охваченного им материала.

Живее прошли прения, чувствовалась серьезная, глубокая проработка материала.

Какой можно сделать вывод в итоге работы конференции? Прежде всего то, что проведение теоретической конференции очень полезно и необходимо. Но, одновременно с этим, необходимо отметить и то, что **не нужно больше проводить теоретические конференции общеуниверситетского масштаба**. Первый опыт массовой конференции показал, что часовые доклады, обилие выступающих в прениях—утомляют. Кроме того, конференция получилась очень растянутой,—рассчитана была на один день, продолжалась—два.

Теоретические конференции нужно систематически проводить факультетскими организациями. Это даст возможность полнее охватить организацию факультета, приучит комсомольцев систематически, глубоко прорабатывать произведения классиков марксизма.

Левитина

Не забудьте учесть недостатки

Теоретическая конференция комсомола, проведенная комитетом ВЛКСМ, дала многое для повышения политического уровня комсомольцев и в особенности актива.

Практикуя проведение таких конференций и в будущем, необходимо обратить внимание на следующие недочеты в подготовительной работе:

Не все факультетские и курсовые комсомольские организации серьезно занимались подготовительной работой.

С самого начала была взята неверная установка. Выделены участники конференции

(около 320 чел.) и выделены те, кто должен выступать (40 чел.). В результате, большинство комсомольцев, зная, что есть уже намеченные выступления, не готовилось или если и готовилось, то все же недостаточно. По курсам не были организованы консультации, общую же консультацию многие не смогли посещать.

И, наконец, сам комитет мало занимался проверкой работы по подготовке к теоретической конференции на факультетах и на курсах.

Аридов

ПЕЧАЛЬНЫЙ ИТОГ

6-го марта в Кавголово были проведены междуузловские соревнования по горно-лыжному спорту. Эти соревнования ЛГУ проиграл как и все остальные в этом сезоне.

Бюро физкультуры весь сезон считало, что основа лыжного спорта лежит в „поскоходах“, а на горно-лыжников не обращало никакого внимания. Для секции должен был быть закуплен спорт-инвентарь, но... до горняков он так и не дошел,—председатель бюро т. **Щеголев** ограничился одними обещаниями. В итоге, из-за неподго-

товленности одного из участников и неявки остальных (вместо 6 чел. на старт явилось 3), соревнования были проиграны. При этом следует отметить, что никто из руководителей не счел нужным даже явиться на соревнования.

Тоже, что и на этих, было на всех соревнованиях сезона: отличные результаты отдельных лыжников и... проигрыш всей команды в целом—результаты, отрицательно характеризующие работу бюро физкультурников ЛГУ.

Олгер, Чашников.

Партийная жизнь на факультетах

Фото В. КУВАЛДИНА.

ПАРТУЧЕБА НА МАТМЕХЕ

На матмехе имеется 4 партийных кружка; один кружок повышенного типа, два кружка средних и один кружок пониженного типа. При комплектовании кружков в основу был положен принцип создания кружков однородных, что безусловно целиком и полностью себя оправдывает, так как более сильные товарищи работают по их силам, а более слабые товарищи имеют полную инициативу, не чувствуя никакого стеснения. Все 4 кружка проходят историю ВКП(б), начиная с 1917 г., так история ВКП(б) дооктябрьского периода проходила в предыдущие годы.

В работе партсети за этот год, безусловно, имеются достижения. Как уже указано выше, партсеть хорошо укомплектована, подобран хороший состав руководителей. Руководы **Комаров, Кухарский и Михневич** хорошо готовятся и проводят занятия. Что же касается группы Гусевой, то одно занятие не состоялось по ее вине, был назначен другой день, слушатели пришли, а она опять не явилась. Посещаемость кружков хорошая, но к сожалению, имеются отдельные члены и кандидаты партии, еще не осознавшие всего значения марксистко-ленинского воспитания. Так, член партии **Холмский** за весь 1935—36 учебн. год посетил только 2—3 занятия, а все остальные занятия не посещал по неуважительным причинам. И после сделанного ему серьезного предупреждения на партсобрании факультета 26 февраля 1936 г., на занятии 4 марта, на вопрос представителя Горкома партии о пораженчестве, Холмский отказался отвечать. Холмский не имеет никакой партийной обязанности и, будучи студентом V курса, казалось бы, должен был в партийной учебе занимать ведущую роль, на самом же деле он партучебу игнорирует. Кроме того, т. Холмский с каждого занятия по ленинизму уходит со второго часа.

Другой пример: кандидат Рыбников, который просто пренебрегает изучением истории ВКП(б), систематически опаздывает на занятия партсети, к занятиям не готовится.

Имеет еще место формальное отношение к занятиям (работают не активно, ждут когда вызовут—**Литвиненко, Слейников**).

Касаясь работы парторганизации в борьбе за партучебу, следует отметить хорошее руководство со стороны партгруппы т. **Ярвисало**. Она после каждого занятия партсети узнает—как коммунисты ее группы занимаются, слушает их самоотчеты. Тов. Ярвисало, как парторг, обслуживает 6 академических групп и с работой справляется хорошо, несмотря на то, что работает парторгом не так давно. Ее академическая успеваемость также хорошая.

Парторг матмеха
Сергеев.

Биологический факультет

Партийно-воспитательная работа

Одной из лучших партгрупп факультета является партгруппа гистологов (парторг **Семенова**, гистолог V курса). Тов. Семенова индивидуальным подходом к каждому сумела заинтересовать товарищей и втянуть их в активную работу. Так, например, т. **Барышева**, член ВКП(б), очень тяготилась тем, что оторвалась от партийной работы из-за болезни. Теперь, благодаря индивидуальному подходу к ней, она снова вернулась к партийной работе, хорошо выполняя отдельные поручения. Тов. Барышева очень довольна, что может участвовать в партийной жизни факультета.

По собственной инициативе партгруппа углубленно изучает **устав и программу ВКП(б) и конституцию СССР**. Результатом такой работы является то, что коммунисты-гистологи и в политической учебе на лучшем счету на факультете.

Примером плохой партгруппы является партгруппа биохимиков (парторг **Цветков**—биохимик V курса). Тов. Цветков мало уделяет внимания своей партгруппе и отдельным коммунистам, результатом чего является

расхлябанность в работе. Например, кандидат т. **Михайлык**, биохимик V курса, 2 месяца не платила членских взносов и не посетила двух партсобраний, а т. Цветков даже не интересуется причинами и не поговорил еще с т. Михайлык. Тов. Цветкову надо взяться за работу как следует.

Работа членов партии в комсомоле

В целом по факультету члены ВКП(б) стали больше участвовать в жизни комсомольской организации, чем раньше. Например, тов. **Забродина**, партгруппорг II курса зоологов, посещает все комсомольские собрания, уделяет время для индивидуальной беседы с комсомольцами, пользуется авторитетом. Но есть и такие, как **Милова**, зоолог II курса, руковод комсомольского кружка, которая за последнее время не была ни на одном комсомольском собрании. А жаль. Посещая собрания, т. Милова увидела бы, что ее комсомольцы слабо разбираются в политических вопросах, чувство классовой бдительности в них развито еще недостаточно. И в этом большая вина т. Миловой, которая мало работает со своими комсомольцами.

Математико-механический факультет

Результаты проверки

В результате проверки партдокументов резко повысилась активность членов и кандидатов ВКП(б). Улучшилась посещаемость партсобраний. Поручаемые задания выполняются охотно и добросовестно. Оплата членских взносов строго своевременна.

В результате проверки ряд товарищей выдвинут на ответственную работу, например: **Салов**—парторг НИИМ, **Базель**—парторг первых трех курсов (сам занимается на 4,7, премирован), **Яковлев**—парторг группы математиков 5-го курса, **Рыдешников**—парторг геодезистов V курса, **Глинский**—руководит профполитсетью факультета, **Фоменко**, канд. ВКП(б)—редактор факультетской газеты; **Акопян**, канд. ВКП(б)—секретарь ячейки ВЛКСМ ф-та.

Все товарищи хорошо справляются с порученной им работой.

Работа с кандидатами

Закончившийся проверкой кандидатов ВКП(б) исключено 2 человека, один остался непроверенным.

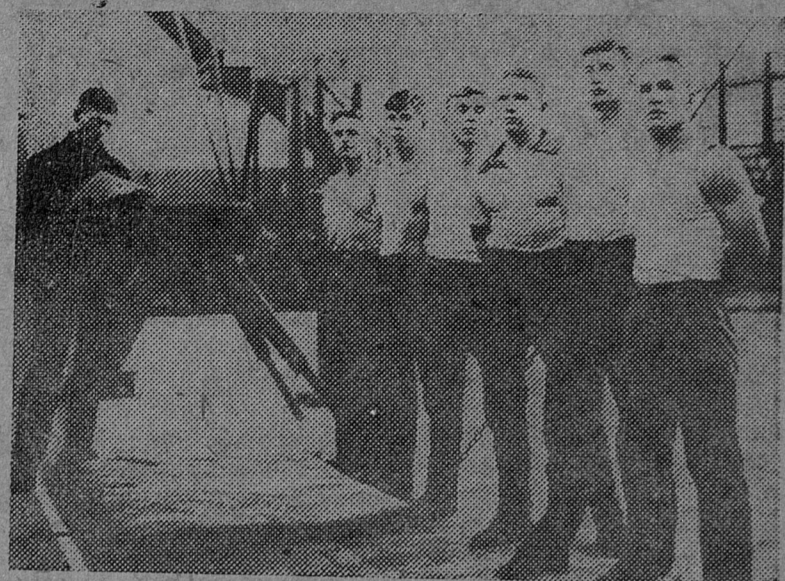
Все 20 кандидатов загружены партийной работой. 4 кандидата работают пропагандистами комполитсети; 5 кандидатов выделены на курсы по подготовке руководителей; 2 кандидата прикреплены к парткабинету; 1 работает редактором факультетской газеты; 1 исполняет обязанности секретаря ячейки ВЛКСМ факультета; остальные кандидаты работают беседчиками. Проводятся систематические беседы парторга с кандидатами, как индивидуальные, так и групповые. После проверки партдокументов кандидаты уже 2 раза беседовали с секретарем парткома т. **Косынкиной**, в присутствии парторгов групп и факультетов.

Работа с комсомольцами и беспартийными

Обращено большое внимание на втягивание в активную работу комсомольцев и беспартийных. Выделенные товарищи работают, как на факультете, так и на общеуниверситетской работе. Тов. **Гиверц**, беспартийный, работает зам. пред. МОПРа ЛГУ; **Горачев**, беспартийный, возглавляет ОСО факультета; **Сосновский**, член ВЛКСМ, возглавляет ПВХО факультета; **Чубарев**, беспартийный, работает помощником начальника авиасектора ЛГУ; **Полосин**, беспартийный, зам. председателя ОСО ЛГУ; **Мамедбейли**, беспартийный, возглавляет МОПР факультета, премирован.

Целый ряд других беспартийных и комсомольцев возглавляет различные участки работы и также хорошо справляется с работой.

Богданов.



Старшая команда гимнастов ЛГУ

На снимке (справа налево): **Овчинников, Сергеев, Яковлев, Бугорков, Кизевальтер, Рыбаков.**

ДИПЛОМНИКИ БЕЗ РУКОВОДСТВА

Руководство физфакультета совершенно справедливо предъявляет высокие требования к дипломным работам студентов. Однако, не всем студентам-дипломникам обеспечены условия для высококачественного выполнения дипломных работ, и „высокие требования“, в силу этого, становятся беспредметными.

Главным условием для хорошего качества дипломной работы является хорошее научное руководство и наличие установки для эксперимента. Руководить дипломником значит повседневно знать, что он делает и как делает, направляя его работу в нужном направлении. **А это, как раз, на физфаке и отсутствует.** К примеру можно привести оптиков-дипломников, работающих в Оптическом институте. Руководители—**В. К. Прокофьев, В. П. Линник** очень мало уделяют внимания дипломникам, не знают, как выполняется дипломная работа. Кафедра оптики (проф. **Фриш**) не наладила должного контроля и руководства дипломниками, кафедра не знает о неполадках в работе студентов.

Но такое положение не только с оптиками. Неудачно проходит дипломная работа студентов в ИПФ: в виду недостаточности научного руководства, работы диплом-

ников, прикрепленных к ИПФ, не могут быть защищены как дипломы, поэтому дипломники получили отсрочку для защиты до мая—июня, а темы изменены—стали рефератными.

Сама защита дипломных работ проводится формально, нет активности и массовости в обсуждении выполненных работ, это происходит потому, что присутствующие не знают заранее содержания работы. Защита начинается в такое время (11—2 час.), когда многие заняты на работе, поэтому мало людей присутствует на защите (на защите дипломника Крапивина присутствовало 3 человека!).

Дипломники выпали из поля зрения всех организаций. Никакой работы и контроля над работой дипломников нет.

Все эти неполадки должны послужить уроком для руководства факультета, и нужно сделать так, чтобы будущие дипломанты кончали университет в срок и с хорошим качеством дипломных работ.

Винокуров

В ТЕСНОТЕ

В общежитии № 6, в комнате 130 на 12-ти метрах живут две студентки с грудными детьми—**Дятлова** и **Алексеева**. Комната самая сырая из этого общежития, так как она находится рядом с уборной.

Дятлова занимается на 5-ом курсе физич. факультета, скоро должна совсем закончить академические занятия, надвигается преддипломная практика, а затем и диплом, но **Дятловой** идти на эту практику не придется, так как не с кем оставить ребенка. Няню взять она не может в виду того, что куда ее поместить—и так на 12-ти метрах живут четверо взрослых и двое детей. Санкомнссия в эту комнату не заглядывает, комманданту нет дела до этого.

Необходимо этих студенток расселить и дать возможность им заниматься.

Яковлева.



Лучшая команда гимнастов ЛГУ

На снимке (слева направо): **Цховребов, Шилова, Сабардина, Овчинников, Зиновьева.**

МЕТОДЫ МОЕЙ УЧЕБНОЙ РАБОТЫ

По поступлении в ЛГУ в прошлом году, я убедился в том, что старые школьные методы работы в стенах университета не оправдывают себя, так как не дают возможности в ограниченный отрезок времени охватить предлагаемый программой материал во всей его глубине. Пришлось перестраиваться, находить новые методы работы.

Больше всего труда для меня представляла обработка книжного материала, подчас весьма обширного, который для его надлежащего освоения необходимо было привести в какую-то систему.

Составление конспекта параллельно чтению или простое отчеркивание на полях книги особенно интересующих меня мест не оправдали себя сразу, так как первый метод требовал очень много времени и при нем невозможно было избежать частых повторений, а второй требовал много времени для нахождения в ряде книг интересующего меня в данный момент отрывка.

Вследствие этого, я стал конспектировать материал после полного прочтения книги, по возможности схематизируя его, не отказываясь, однако, и от выписки особенно ярких цитат. Конспектирование книжного материала я проводил на отдельных листах, что позволяло складывать их по темам, в определенном порядке. Перед зачетной сессией я старался при повторении материала охватить его целиком, составить схему по всему пройденному курсу. Составление такой схемы отнимало много времени, но зато такой схематизированный материал запоминался гораздо легче и полнее.

Наиболее плодотворно шла

у меня работа по утрам, тогда как ночами и вечерами коэффициент усвоения материала сильно падал. Перенесение рабочего времени на утро позволяло мне по вечерам заниматься общественной работой и повышением своего культурного уровня.

На втором курсе я стал вести экспериментальную работу в секции генетики растений БСНО. При обработке теоретического материала я столкнулся с неотложным требованием знания иностранных языков, без чего оказа-



Студент Биофака
ЛЕМКУЛЬ

лось невозможным получить полное представление о современном состоянии данной проблемы. Работа в БСНО, особенно ценная на младших курсах, заставила меня, таким образом, взяться за изучение английского языка, она же приучала меня к тщательному проведению эксперимента, от точности которого зависит и сам успех опыта.

С. Лемкуль

Почему нет фотокружка?

Потребность в фотокружке в ЛГУ чрезвычайно велика, о чем свидетельствует хотя бы тот факт, что по грубому подсчету более 100 человек выявило желание работать в фотокружке.

И действительно, очень многие студенты, просто как фотолюбители имеющие зачастую свои фотоаппараты, не имеют возможности и условий для обработки негативов и снимков. Совершенно никто не имеет возможности работать по увеличению снимков и пр.

Наши стенные газеты страдают отсутствием фото-снимков, а потребность в этом велика.

Целый ряд общеуниверситетских мероприятий—конференции, массовые культпоходы, экскурсии, работы по олимпиаде и пр. и пр.—остаются без всякого отражения в наглядной форме, а ведь все это представляет ценнейший материал.

Большое количество студентов в летнее и другое время

выезжает на каникулы в деревню, в совхозы, в экспедиции и пр. и пр.

Сколько ценного фото-материала мог бы каждый из них привести с собой и поделиться, как через газету «Лен. университет», так и через специальные фотогазеты. Но к сожалению профком и дирекция ничего не сделали для организации массового кружка фотолюбителей.

Профкому и дирекции необходимо:

Выделить помещение для фотолaborатории, используя помещение под спортзалом и ряд других (на истфаке, внизу в главном здании и т. д.).

Утвердить твердую смету расходов фотокружка (руководы и лаборанты есть).

Выделить студента, любителя фотодела, которому поручить провести всю организационную работу и обеспечить бесперебойную работу фотокружков.

Н. Гавриленко.

Студенты интересуются экологией растений

Экология растений является в значительной степени базой, на которой строит свои выводы геоботаника. Поэтому понятен тот интерес, с которым у нас занимаются студенты-геоботаники по этому предмету. В частности это выражается в том, что в нашем БСНО неизменно, уже начиная с 1933 г., большое число студентов изъявляет желание вести научную работу по экологии растений. Например, в текущем году в экологических исследованиях принимает участие 17 студентов II, III и IV курсов.

Организуется работа так, что один или 2—3 студента вместе берут небольшую тему, которую можно проработать в один зимний период. Иногда, впрочем, работа растягивается на два года. Студенты выполняют тему во внеучебное время под непосредственным руководством преподавателя курса экологии, пользуясь для этого частью помещением кафедры геоботаники, частью университетской оранжереи.

Темы подбираются по возможности так, чтобы, во-первых, их выполнение содействовало студенту в углублении его знаний по экологии растений и, во-вторых, чтобы тема имела значительное теоретическое или производственное значение.

Результаты работ 1933 года опубликованы в виде 4 статей наших студентов в «Трудах от-

дел. ботаники Ленингр. общ. естествоиспытателей». В настоящее время заканчиваются следующие работы:

Литературно оформляется работа по изучению зимнего покоя некоторых древесных пород и его нарушение методом теплых ванн (студенты **Афанасьева, Елькина и Стуколкин**). Получены новые и интересные данные для практики зимней выгонки растений, применяемой в садоводстве и цветоводстве.

Студентка **Шалаева** и аспирантка **Карандина** заканчивают работу по влиянию температуры, как формообразующего фактора. В ней они подтвердили и дополнили интересные данные по этому вопросу, опубликованные в работе студентки **Барановой**.

В процессе проработки находятся следующие темы:

Влияние света на автоматическое строение одних и тех же растений, выросших в лесу и на лесосеке (ст-ка **Понятовская**).

Продолжительность семенного покоя у некоторых растений и его экологическое значение (студент **Завьялов**).

Сравнительное эколого-анатомическое исследование тундровой и лесной брусники (студентка **Занятова**).

Сравнительный эколого-анатомический анализ растений Холодной пустыни в Тянь-Шане по материалу, собранному экспедицией проф. Д. Н. Кашкарова (студентка **Козлова**).

Экологическая роль почечных чешуй у древесных пород (студентка **Петрова** и **Яшумова**).

Экологическое значение транспирации зимой у березы различного происхождения (работа студентки **Зворыкиной**).

Это же у различных видов лиственницы (работа студента **Кирпиченко**).

Расходование воды зимой у вечно-зеленых северных и южных растений, как экологический признак (работа студентки **Снигиревой**).

Быстрота завядания суккулентов в связи с их водным запасом (работа т. **Дегтеревой**, студентки **Компчинской**).

Содержание воды зимой в листьях *Geum rivale* и его экологическое значение (работа студенток **Яшумовой** и **Куликовой**).

Кроме этого, с весны предполагается начать фенологические наблюдения над развитием листвы в различных частях крон деревьев в Ботаническом саду университета (студ-ка **Крюкова**).

Наконец, надо упомянуть о работе членов БСНО — студенток **Яшумовой** и **Петровой** в экологической экспедиции ЛГУ летом 1935 г. в Хибинах.

Таким образом, наши студенты-геоботаники ведут в БСНО большую научную экологическую работу, к тому же с большим энтузиазмом. Многому в этом содействует энергичный председатель т. **Мартыненко**.

Доц. д-р **Г. Полавакская.**

Кафедра помогает кружку ботаников

Кружок ботаников 2 курса организовался только в конце ноября прошлого года. На организационном собрании был принят устав кружка и утвержден план работы.

В кружке сейчас 28 человек, почти все они охвачены той или иной работой. Создана актив кружка (**Добкевич, Носырев, Марков, Бегачева** и др.), принимающий горячее участие во всех сторонах его деятельности.

Если не считать первого организационного заседания, то было проведено 6 заседаний с докладами и рефератами студентов. Члены кружка к своему делу отнеслись очень внимательно; достаточно указать, что студент **В. Носырев** для своего доклада—«Каучук и каучуконосы» использовал более 60-ти работ.

Но наша деятельность не ограничилась только тем, что было на заседаниях. 15 человек из кружка, т. е. 50 проц. всего состава, имеют темы для экспериментальной работы и все они работают над своими темами; было одно сообщение о результатах такой работы (тов. **П. Добкевич**). Такой работе мы придаем большое значение. Мы считаем, что в том случае, если та или иная работа даже не будет закончена, то все же она принесет большую пользу для работающего.

Для того, чтобы дать возможность нашим студентам познакомиться с ведущим ботаническим научно-исследовательским учреждением — Ботаническим институтом

Академии наук—мы провели туда 7 экскурсий.

В первом семестре по нашей инициативе был организован кружок по систематике растений для студентов-лагерников, не проходивших летней практики в Сабдино, который работал под руководством О. А. Муравьевой.

Ботанический кружок связан со всеми ботаническими кафедрами; особенно нужно отметить помощь кафедры систематики растений. На одном из наших заседаний присутствовал акад. **В. Л. Комаров**—зав. этой кафедрой, который приехал, несмотря на свою перегруженность. Особенно существенная помощь нашей работе была со стороны преподавательницы **О. А. Муравьевой**, которой мы здесь приносим благодарность.

Это то, что сделано. В будущем намечаем провести ряд докладов (**Добкевича, Кирпичникова, Каширских** и др.), поставить несколько сообщений по экспериментальным работам и весной организуем несколько экскурсий за город—в природу. На летний период группа членов кружка думает организовать экспедицию, главным образом с учебными целями, в горы малого Кавказа. Председатель БСНО т. **Мартыненко** обещал содействовать в получении средств, но ведь не раз случалось так, что сначала обещали, а потом—не дали. Если университет или профком поможет нам, отпустив 600—700 руб., то экспедицию мы проведем. **В. Каширских**

Больше внимания студентам, имеющим научные работы

У меня давно возникла идея о возможности численного решения уравнений посредством особого применения логарифмов сумм. Решив этим методом несколько показательных уравнений, я его разработку отложил.

В прошлом году, будучи на 4-м курсе, я сперва обобщил метод на случай обширного класса трехчленных уравнений, о чем сделал доклад на заседании студенческого кружка. НПП 4-го курса мною была использована для значительного обобщения метода и его обработки.

Рукопись с изложением метода, по получении соответствующего положительного отзыва, пошла, к сожалению, по многочисленным инстанциям ЛГУ. Рукопись с большим числом резолюций о напечатании и отправке в типографию, больше месяца лежит в издательском отделе ЛГУ.

Желательно, чтобы общественные организации проявляли хоть маленький интерес к студентам, имеющим научные работы.

Волохонский.

Отв. редактор: **С. УТЧЕНКО**

Ленгорлит № 7853.
Время сдачи в набор 13/III-36 г., 1 л.
Подписано к печати 15/III-36 г.
Стат. форм. бум. 62x88. Тир. 2600 экз.
Общее колич. знаков. 62.000. Зак. № 265
Полиграфическая лаборатория ЛГУ.
В. О., Университетская наб., д. 7/9.