

16 СЕР-1931

ЛЕНИН ГРАДСКИЙ УНИВЕРСИТЕТ

ЕЖЕДЕКАДНАЯ ГАЗЕТА

студентов, научных работников и сотрудников ударного ЛГУ

РЕДАКЦИЯ: Ленинград, «1», Вас. О., Лен. Гос. Ун-т.

Тел.—2-74-53.

№ 1 (74)

8 сентября 1931 г.

Год изд. V

ПО ЛЕНИНСКИ БИТЬСЯ ЗА НАУКУ

„РЕАЛЬНОСТЬ НАШЕЙ ПРОГРАММЫ, ЭТО МЫ С ВАМИ, НАША ВОЛЯ К ТРУДУ, НАША ГОТОВНОСТЬ РАБОТАТЬ ПО НОВОМУ“

Речь тов. Сталина имеет огромное значение, являясь развернутой программой, прямым указанием большевистских действий, выполнение которых означает осуществление задач социалистического строительства на нынешнем его этапе.

Университет занимает ответственное место в деле подготовки кадров производственно-технической интеллигенции рабочего класса.

«6 условий» тов. Сталина являются конкретной директивой всем организациям ЛГУ, о том как необходимо построить свою работу, чтобы обеспечить максимальные темпы подготовки научно-исследовательских работников.

Лозунг **„По новому работать, по новому руководить“** — выдвигает перед Университетом следующие конкретные обязательства:

I. „От политики самотека надо перейти к политике организованного набора“

— Это значит: Университет должен оказать реальную помощь предприятиям в их борьбе за организованное распределение рабочей силы дирекции ЛГУ должна путем перевода НПО на метод непрерывного использования практики.

Учитывая острую нужду Урало-Кузбаса, нужно перенести НПО (соблюдая поточную систему) механиков, гидрологов и др. специальностей на предприятия Урало-Кузбасского строительства.

Это значит, что для того, чтобы обеспечить будущие наборы ценным пролетарским составом, необходимо широко использовать опыт и методы работы осеннего набора 1931 года. Этот опыт говорит, что на ближайшее время основным звеном в деле организованного набора студенчества является организация курсов по подготовке рабочих. Поэтому срочно требуется, чтобы Наркомпросом и ВСНХ были даны и обеспечены точные цифры и сроки новых наборов. Сообразуясь с этими сроками и цифрами необходимо организовать 6-ти или 4-х месячные курсы по подготовке рабочих в Университете.

II. „Ликвидировать текущую, уничтожить уравниловку, правильно организовать зарплату, улучшить бытовые условия“

Необходимо перестроить и дифференцировать тарифную сетку оплаты профессорско-преподавательского состава, с учетом степени научной квалификации и органической связи его с академической и общественной жизнью Ленинградского Университета.

Необходимо резко дифференцировать выдачу студенческой стипендии, выдавая ее лучшим ударникам по более высокой категории.

Необходимо в первую очередь обеспечить промтоварами лучших из профессорско-преподавательского состава и лучших ударников из студенчества.

В деле улучшения бытовых условий студенчества необходимо скорее претворить в жизнь решение о создании закрытого распределителя при ЛГУ, о создании прачечной при общежитии № 2. Необходимо реорганизовать работу столовки.

На ближайшем отрезке времени партийно-комсомольской и профорганизации необходимо поднимать все студенчество на штурм безкультурья, на борьбу за улучшение бытовых условий.

III. „Ликвидировать обезличку, улучшить организацию труда, правильно расставить силы на предприятии“

Это значит, что лабораторно-бригадный метод занятий должен стать основным методом учебы в ЛГУ.

Необходимо сейчас же ударным порядком на ходу перестроить отдельные участки, где имеется прорыв по переходу на лабораторно-бригадный метод — необходимо обеспечить скорейший переход дисциплин еще не перешедших на лабораторно-бригадный. Необходимо сейчас же начать кампанию за мобилизацию внутренних ресурсов, учебных пособий и использование их по принципу непрерывки.

Это значит изгнать обезличку в работе студента и преподавателя — необходима такая система учета, которая давала бы яркую картину успеваемости студента. В работе бригад выкорчевать систему обезлички слабого за спиной академически сильного.

Нужно, чтобы преподаватель персонально отвечал за качество и темпы усвоения предмета.

Нужно ликвидировать обезличку в показателях и учете соц. соревнования и ударничества.

Нужно сейчас, более чем когда либо перейти на единый бюджет времени, на 100% рациональное использование студенческого дня. В борьбе за действительно единый бюджет времени всем организациям необходимо подддерживать мероприятие „Ленинградского Университета“ о создании счетов „Растратчиков и дезорганизаторов рабочего дня студенчества“.

Наконец, нужно развернуть массовый поход за рационализацию предлагающей студенчества.

IV. „Добиться того, чтобы у рабочего класса СССР была своя собственная производственно-техническая интеллигенция“

„Нам нужны такие командные и инженерно-технические силы, которые способны поднять политику рабочего класса нашей страны способной усвоить эту политику и гото-

ВЫСЧИТАТЬ ИЗ СТИПЕНДИИ

У физиологов растений (III курс) занятия начались ровно с 1 сентября, с опозданием в 1/2 часа, ибо часть студентов явиться во-время не могла; вот их фамилии: *Иванова, Павлова, Осницкая, Сиземская, Брунная, Гуцевич, Шиврина, Колосова, Тулицина.*

Мы предлагаем всех не присутствующих считать срывающими начало учебного года, а также высчитать из стипендии сумму, приходящуюся на один рабочий день (1/2 мес. стипендии).

То-же самое применить и к опаздывающим, высчитывая соответственно за 1/2 дня.

2 сентября было сорвано три часа. По коллоидной химии не были приготовлены ни задания ни программы.

Контрольный пост.

вы осуществить ее на совесть“ (СТАЛИН).

На этом фронте ЛГУ добился крупнейших успехов. Цифры приемов последних двух лет говорят о резком улучшении социального состава студенчества ЛГУ. Но еще много предстоит сделать. Плохо в ЛГУ обстоит дело с политическими предметами, с вопросом пронизывания всей учебы марксистско-ленинской методологией.

Общественно-политические кафедры не приняли никакой работы в подготовке к новому учебному году.

Положение с методической проработкой заданий, по которым уже занимаются, характеризуется следующими словами Гайдеровой (Зав. Уч. Части) „Методологическая работа должна **будет** развернуться, когда откроются и начнут работать общественно-политические кафедры“.

V. „Изменить отношение к инженерно-техническим силам старой школы, проявлять к ним побольше внимания и заботы, смелее привлекать их к работе“.

Это значит, что необходимо как можно больше привлечь профессорско-преподавательский состав к общественной жизни Университета, а пролетарскому студенчеству необходимо широко развернуть политическую и организаторскую семинарию для профессорско-преподавательского состава по изучению марксистско-ленинской методологии.

Это значит, что нужно широко применить практику договоров социалистического соревнования между студентами и преподавателями.

VI. „Внедрить и укрепить хозрасчет, поднять внутри-промышленное накопление“

Это значит, что необходимо организовать бригады по изучению опыта перехода Ленинградских ВТУЗ'ов на хозрасчет, с целью применения этого опыта в Университете. Организовать вычеты из стипендии за прогулы и опоздания.

Проработка речи должна положить начало массовому потоку рационализаторских предложений пролетарского студенчества.

Шац.

Огонь по правому оппортунизму

Начало учебного года ЛГУ встретил не во всеоружии.

Преподавательско-профессорский персонал, СНР, профком — бездействуют, проспали начало учебного года, программ и заданий нет.

Лаборатории и библиотеки неготовы, нет дисциплины

Студенты не явились к началу учебного года.

БЕЗ УЧЕБНИКОВ И БЕЗ ПРЕПОДАТЕЛЯ

Физиология растений IV курс. 1 сентября не выяснен вопрос о преподавании Ленинизма. Росписания нет. Немецкий язык — явились без учебников, потому что не были извещены.

Лектор Вознесенская держала курс наверху из трех человек общественно-пассивных. Разбивку на бригады хотела произвести сама без участия студенческих и общественных организаций. 1 сентября на занятия явилось 11 чел. 2 сентября явилось 17 чел.

Поволоцкая.

БИБЛИОТЕКА БЕЗ ТЕМПОВ

К 1 сентября на IV курсе Физиологии растений явилось 11 студентов из 24 (45%). 2 сентября было все еще 16 чел. (66%).

Учеба задерживается из-за пераспорядительности Библиотеки, которая не может организовать снабжение книг «Наумов — Химия коллоидов». Необходимо срочно книгу передать в кабинеты.

Д. С.

Решением бюро коллектива ВЛКСМ от 2 сентября с/г. комсомолия ЛГУ принимает шефство над лабораторно-бригадным методом занятий:

Борьба за лабораторный должна стать основным сферным комсомольской работы на данный период Ячейки сейчас же должны разработать практические мероприятия, которые обеспечили бы реальное

К УЧЕБЕ НЕ ВСЕ ГОТОВО

(Беседа с Зав. Учебной Частью)

Подготовка к проведению лабораторного плана началась с марта 1931 г. Были разработаны общие принципы методы проведения, даны задания по составлению планов и программ по всем предметам. Эти материалы помещены в бюллетене ЛГУ № 1.

Закачивается обсуждение положения об учебных бригадах. Развертывается большая работа с преподавателями. По линии методической — приглашен специальный заведывающий методическим кабинетом т. Орленко, который приступил уже к организации кабинета. Задача последнего консультировать преподавателей по вопросам методики лабораторного плана. Составление заданий по наукам о природе чрезвычайно трудно, так как нет еще ни опыта, ни примера.

Все программы, планы и задания будут обязательно проходить через кабинет. Кроме того кабинет же создает методические конференции, как общие, так и специальные в целях систематического руководства.

Ставится методологическое руководство научными работниками. Создается из зав. кафедрами соц. экон. дисцип. или (Кучеров, Презент, Пильвин-Янковский) методологическое бюро.

Плохо обстоит вопрос с текущим оборудованием лабораторий сектора, пред'являя требование около 30.000 р., ассигновано было лишь 14.500 руб. меньше половины нужного. Это конечно плохо отзывается на учебе.

Надо отметить недопустимое отношение к делу некоторых секторов (напр., бывш. Физмата), где ассигнованные средства во время не расходуются, нужды не учитываются, а затем последние остаются не удовлетворенными, а деньги израсходованными хозсектором, на, так сказать, «оконную замазку».

Так в последнее время на б. Физмате из ассигнованных 10 тыс. руб.

О ЛАБОРАТОРНОМ НЕ СЛЫШАЛИ

На IV курсе Механического Отделения к 9 часам явилось 40% студентов. Занятия начались в 9 ч. 30 м. Вместо трех часов занимались только 1 1/2 часа. Последний час пропал по вине администрации, которая поздно сообщила преподавателю о его занятиях.

О лабораторном плане пока не было и речи.

Староста.

II-й курс Геофизиков. Из 36 явилось 23. Занятия начались лабораторным методом. Получены задания и программы.

Гидрологи II-го курса. Явка на 1 сентября — 50%. Не прибыл преподаватель Полит-экономики тов. Пелявин.

ВОЛГА РУССКАЯ РЕКА...

II-й курс эконо-географов явилось 6 человек из 12. Гидрологи II курса — отсутствовало 5 человек. Озольна была 31 Августа в ЛГУ, а 1 сентября на занятия не явилась. У III-го курса явка 44%. (Тюшевский, Альтман и Кальял катаются на Волге).

выполнение поставленной ударной задачи.

Для непосредственного руководства шефством над лабораторным планом, колллективом выделены т.т. Маясов, Сизов, Золотарев.

Ознаменовав этим решением Мюдовские дни, комсомолия ЛГУ взялись за большое и конкретное дело.

И это дело она несомненно должна выполнить.

3. Гайдерова

Перед нами стоит крепость. Называется она наукой. Эту крепость мы должны взять во что бы то ни стало (СТАЛИН).

УНИВЕРСИТЕТ НА НОВЫХ ПУТЯХ

Постановление ЦК Партии и решение Совнаркома о целевой установке Государственных Университетов и о месте их в системе научно-учебных заведений, подготовляющих новые кадры специалистов для нужд социалистического строительства, полностью подтвердили правильность той реконструкции и реорганизации, которые были проведены дирекцией Ленинградского государственного университета под руководством его партийной организации.

Перестройка структуры и системы управления нашего Университета в основном были направлены в сторону беспощадной борьбы с «обезличкой» в деле организации управления отдельными звеньями университетской работы, основанной на жестких принципах единоначалия с низу доверху.

Наступающий новый учебный год должен пройти при полной мобилизации сил всей вузовской общенности, направленных к неуклонному выполнению указаний вождя нашей партии тов. Сталина, сделанных на последнем совещании хозяйственников.

Суметь преломить все указания вождя в условиях нашей вузовской жизни и работы таким образом, чтобы с корнем выкорчевать имеющиеся еще в нашей работе элементы обезлички, «левацкой» уравниловки и самотека в целях обеспечения поднятия темпов и качества в работе по подготовке новых кадров производственно-технической интеллигенции рабочего класса—является актуальной задачей текущей работы.

Рабочий класс нашего Союза сразу осознал ту важность и значимость подготовки научных кадров из своей среды. Лучшим показателем этому является результат закончившегося сейчас осеннего набора: на объявленные 640 мест, данных по установленному для ЛГУ контингенту, за счет юбюджета, подано в общей сложности свыше 2500 заявлений, при чем рабочее ядро среди числа подавших превышает 70%, а партийное—свыше 50%.

Начало ликвидации самотека в деле планирования подготовки научных кадров положено при помощи заключения договоров с хозорганами на дополнительные приемы студентов. Сверх установленного контингента нами принято по заключенным договорам с хозорганами дополнительно свыше 600 человек. Одновременно в целях изжития самотека и в деле комплектования Университета нами подписываются договоры с хозорганами на организацию подготовительных курсов и отделений нашего рабочего факультета. С 1-го октября этого года мы открываем четыре городских отделения вечернего Рабфака ЛГУ в Володарском, Выборском, Нарвском и Московском районах и два отделения в Ленинградской Области—в Боровичах и Колпине. Одновременно заключается договор с Правительством Карельской Республики об организации в Петрозаводске дневного отделения рабочего факультета, каковое тоже будет открыто в ближайшее время.

Нельзя не отметить некоторые достижения, имеющиеся в деятельности Университета, направленной к непосредственному участию в практической работе по социалистическому строительству целого ряда новостроек. Университет включился в работу по разрешению целого ряда проблем научно-исследовательского порядка, направленных к выполнению производственных программ Урало-Кузбасского строительства. Бригада ЛГУ, едущая в Западно-Сибирский край и Уральскую область совместно с краевыми и областными организациями разрабатывает конкретные задания, которые берет на себя Университет по подготовке кадров, а также выработала целый ряд форм научно-культурного обслуживания Западной Сибири и Урала. Достигнуто соглашение между Дирекцией ЛГУ и Правительством Карельской Республики в силу которого Университет берет на себя выполнение целого ряда задач такого же порядка, какие и взяты им в отношении Западной Сибири и Урала.

Самым большим вопросом в жизни Университета является вопрос с общежитиями. Из общего количества 1180 принятых на сегодняшнее число, иногородних принято лишь 100 человек. Это нетерпимое явление, вызвано было исключительно полным отсутствием мест в общежитиях ЛГУ. В число аспирантов мы должны принять 185 человек. Мест же в Доме аспирантов всего лишь 8. Катастрофичность положения ЛГУ с общежитиями заставила Президиум Облплана и Ленинградского Облсполкома войти с срочным ходатайством в Совет Народных Комиссаров о включении в план ударных строительства строительного сезона 1932 года общежития для студентов ЛГУ на 1200 человек и общежития для аспирантов ЛГУ на 200 чел. В своем ходатайстве Президиум Облсполкома настаивает на немедленном отпуске необходимых средств для того, чтобы закладка обоих общежитий была бы осуществлена еще в текущем строительном сезоне.

Мы имеем некоторые достижения в подготовке учебной жизни к началу занятий: наличие уточненных профилей по всем специальностям без исключения, наличие 98% всех рабочих учебных планов и 70% программ 1-го цикла.

Необходимо отметить наличие еще в значительной степени недопустимой безответственности целого ряда работников Университета из числа профессорско-преподавательского состава к вопросам своевременного составления общих и рабочих программ.

В соответствии с постановлением коллегии наркомпроса с нового бюджетного года ЛГУ должен перейти на штатно-окладную систему. Нужно добиться, чтобы экономическое положение научного работника, работающего только в ЛГУ,—резко отличалось бы от тех, которые работают в ЛГУ,—между прочим—, перегружаются всякого рода совместительскими работами и совершенно оторваны от общественной жизни Университета.

Организовать научно-исследовательскую работу. В борьбе за научные кадры Университет — решающее звено. Преступная бездеятельность и оппортунизм СНР ЛГУ.

Коллектив научных работников Университета насчитывает свыше 500 человек и включает в себя, наряду с большой группой молодых преподавателей и аспирантов, также заслуженные научные силы—профессоров и академиков.

Ожесточенная классовая борьба с вредительскими и реакционными элементами в среде научных, инженерно-технических работников вскрыла в ЛГУ антисоветские и контр-революционные элементы (Тарле и т. д.).

Университетской партийной организации и пролетарской общественности пришлось провести большую борьбу с реакционной частью профессуры. В результате этой борьбы лучшая часть старых научных работников теснее сошлась с общественностью и партийным коллективом.

Носители реакционных настроений в прошлом в большинстве своем отмежевались от своих реакционных взглядов. Характерно, заявление проф. Понтера, опубликованное в «Лен. Университете», где он, отмежевываясь от своих прошлых выступлений, просит использовать его на какой-нибудь работе. Реакция оказалась в значительной степени разбитой.

Кадры научных работников получают новое пролетарское пополнение. Для всех становится ясней и ясней, что будущее только на стороне пролетариата.

Это-то и решило окончательный поворот в среде научных работников. 1930/31 год был первым годом широкого вовлечения в ударную работу профессором и преподавателей. Но во всей этой работе не было должного участия местных профессиональных организаций. Борьба с реакционной профессурой не была достаточно использована для «расчистки нейтральных и привлечения лояльных».

В деле обеспечения проведения непрерывной производственной практики можно отметить некоторые достижения. Сейчас дирекцией ЛГУ заключены с хозорганами договора на 400 мест. Одной из основных задач учебного отдела является координирование вопросов, связанных с проведением летних практик под углом увязки их с теми заданиями научно-исследовательского порядка, которые взял на себя Университет в отношении Урало-Кузбасса, Карелии и Ленинградского Мясокомбината.

В ближайшее время при Университете организуется заочное отделение по ряду специальностей: математической, электрофизики, теоретической физики, неорганической химии, геоботаники и экономической географии. Прием слушателей на заочные специальности начнется с 15-го сентября. Сектор массовых мероприятий совместно с Облпрофсоветом и Обществом «Техмасс» разработал план работы, обеспечивающий возможность Университету участвовать в работе по пропаганде научно-технических знаний и выращиванию новой рабочей интеллигенции из состава лучшей части производственного актива фабрик и заводов. Целый ряд заводов и фабрик решаются для обслуживания к Массовому Сектору ЛГУ. Массовый сектор ЛГУ одновременно должен будет превратиться в штаб ЛГУ по производственной пропаганде. Если в деле комплектования Университета мы имеем крупные достижения, то в деле комплектования аспирантуры мы имеем огромный прорыв, объясняющийся в первую очередь тем, что план комплектования аспирантуры, разработанный Наркомпросом, является нереальным,

Со стороны Бюро СНР и Месткома отсутствовало руководство работой по активизации методов преподавания и организации производственного обучения.

А как исправлялись недочеты в работе производственного совещания Местному бюро СНР и Месткому некогда было об этом подумать.

Следующие факты говорят о работоспособности нынешнего состава Бюро СНР: когда зав. культсектором профессору Львову обследовательская бригада указала на отсутствие какой бы то ни было работы в его Секторе, то эта «откровенность» послужила поводом к тому, что он перестал совсем работать в Бюро.

Зав. Производственным сектором тов. Уразов попытался несколько организовать работу, но увя, скоро пылкость его отпала и он отошел совсем от работы. Тов. Уласевич, зав. Сектором кадров, ушел в долгосрочный отпуск, равно ничего не сделал. Кой-как до последних весенних дней тянула свою работу в Эконом-секторе тов. Виноградова. В связи с этим, на фоне общей бездеятельности, что-же можно сказать про работу председателя тов. Вечеслова и секретаря тов. Бок.

К концу учебного года партийный коллектив освободил и председателя тов. Вечеслова от работы в бюро, не дав дополнительных работников. Этим самым был завершён развал Секции СНР. Так беславно было похоронено местное Бюро СНР ЛГУ.

Кто виноват в развале профорганизации научных работников? Главная доля вины ложится на оппортунистическую практику самотека Бюро, не сумевшего использовать исторический поворот среди научных работников, организовать вокруг себя актив. На ряду с Бюро

всю ответственность несет Местком, в работе которого также мало светлых сторон. Еще большая ответственность лежит на местной партийной организации, которая своевременно не укрепила руководство СНР и до сих пор этот важнейший участок работы оставляет без внимания. Возмутителен тот факт, что свою бездеятельность отдельные работники СНР старались прикрыть хрошими резолюциями и этим обмануть общественные организации, вместо того чтобы мобилизовать общественность для оживления работы СНР в ЛГУ.

В мае месяце было создано собрание, где стоял отчет Бюро. Несмотря на то, что на собрании было не менее 20% состава секция, все же под давлением работников Бюро СНР (Уласевича и др.) была принята резолюция «считать работу удовлетворительной».

Необходимы срочные, энергичные меры по созданию нового Бюро.

Пора покончить с право-оппортунистической практикой. Необходимо взяться за работу и построить ее на основе решений III-ей областной Конференции СНР и директив Парторганизации. А работы непочатый край. Прежде всего нужно создать новую организационную структуру, перенеся центр тяжести работы в Институты, на специальности и лаборатории. Необходимо полностью включиться в борьбу за выполнение планов подготовки кадров, организацию научно-исследовательской работы, в особенности научного молодняка—аспирантов. Необходимо мобилизовать всю массу научных работников на борьбу за лучшие показатели, за качество работы всех специальностей Институты Университета, за развертывание массовой работы по популяризации научно-технических знаний.

Наряду с этим необходимо усилить борьбу с остатками буржуазно-меньшевистских и вредительских теорий, за марксистско-ленинскую методологию.

Секция научных работников должна покончить с оппортунистической бездеятельностью и овладеть ударными темпами работы.

Н. Марковец.



Задачи комсомола ЛГУ

Предстоит перевод всех бригад Университета на академический, — высшую форму встречного академплана, обеспечивающего не только количественное, но и качественное выполнение учебной производственной программы. Там, где достаточен комсомольский состав, бригада должна стать первичным звеном комсомольской работы, бригада должна быть не только способной заниматься академической, но вместе с тем марксистско-ленинской учебной и нести общественные работы во всех организациях.

Встречные планы (не за счет сокращения сроков и снижения качества учебы!) должны исходить, главным образом, из бригады, как первичного производственного коллектива.

Комсомольские ячейки нужно будет создать по специальностям. Это даст возможность приблизить комсомольскую работу к массам, создать условия для ликвидации безответственности, «обезлички» учебной работы и общественной деятельности на специальности, на курсе, в группе. Приблизив руководство комсомольской работой к специальности, мы сумеем лучше организовать учебу и воспитать массу, лучше расставить силы для выполнения учебного плана на каждый квартал, на каждый месяц. Этим самым мы сумеем наиболее четко выполнить последние указания тов. Сталина.

Чтобы все это не осталось на бумаге, надо серьезно взяться за подготовку предстоящих переизборов комсомольских органов, и выделить из своей среды на все посты комсомольского руководства, начиная от звена и кончая комитетом, товарищей, умеющих руководить конкретно, четко, проводящих по всей работе генеральную линию партии, умеющих вести борьбу со всякими шатаниями внутри организации, как вправо, так и влево.

Юр. Никит.

А. Танг.

конкретные предложения

Проект учебного отдела

Еще полтора месяца тому назад когда Облплан создал специальное совещание по УКК, Университет принял активное участие в нем. При этом участие не ограничилось только декларативным заявлением, а сейчас же было приступлено к реальному осуществлению взятых на себя обязательств. Буквально на следующий день от ЛГУ выехала в Западную Сибирь и Урал специальная бригада научных работников, с определенными заданиями ознакомиться с основными видами новостроек и связаться со всеми руководящими организациями Урала и Западной Сибири с целью выяснения на месте всех возможных форм участия ЛГУ в строительстве Урало-Кузбасского Комбината.

Бригада встретила со стороны всех организаций Западной Сибири и Урала чрезвычайно предупредительное и внимательное отношение. Особенно в этом отношении нужно отметить то внимание и содействие, которое было оказано со стороны председ. Зап. Сиб. Крайплана г. Зуева предоставившего нам возможность осмотреть все основные виды новостроек Западной Сибири.

Результаты поездки бригады оказались очень ценными.

Те громадные стройки которые идут сейчас в Сибири, тот невероятный темп и напористость в работе, тот реальный рост гигантов металлургии, зерносовхозов, животноводческих, шахтного строительства, комбайнстрой и т. д. оставили неизгладимое впечатление у работников бригады и еще больше вселяли уверенность, что при мобилизации наших усилий для СССР не может быть никаких преград.

Бригада привезла большой материал по линии научно-исследовательских работ, научных экспедиций, организации научных лабораторий и институтов, специальных консультаций и проч., и по линии кадров, выявив потребность и уточнив характер подготавли-

ваемых специалистов, различных форм подготовки (новый прием, посылка оканчивающих, практика, краткосрочная и долгосрочная аспирантура, специальные курсы и проч. и проч.). Кроме того бригада привезла уже проработанных 13 комплексных тем научно-исследовательского характера по Западно-Сибирскому краю.

Важно отметить что все эти материалы санкционированы высшими краевыми организациями (Крайисполкомом и Крайпланом) и помимо того бригаде удалось получить в центр. органах Москвы (Наркомпрос, Сектор науки, Госплан) соответствующие подтверждения в смысле содействия в проведении их в жизнь.

Немедленно по приезде бригады Ленингр. Госуниверситет создал широкое совещание всего актива Университета, которое состоялось 16 августа с. г., где после подробного отчета всех членов бригады, были сейчас же намечены организационные формы и пути работы для обеспечения успешного разворачивания действительной помощи строительству УКК.

Бывший временный штаб помощи УКК при Университете сейчас реорганизуется в постоянную комиссию по Урало-Кузбасскому Комбинату с широкими руководящими и организационными правами.

Немедленно приступлено к организации Научного Кабинета по УКК при Университете, где будет сосредоточена вся литература, все материалы, карты и проч. по всем вопросам, касающимся строительства УКК. При чем в функции кабинета входят: широкое пропагандирование УКК лекциями, докладами, изданием популярной и научной литературы, а также постоянная научная работа в плоскости глубокой проработки проблем и новых пятилетних планов отдельных частей УКК.

Совещание постановило задачей ближайших месяцев считать разработку детального плана помощи и участия ЛГУ в осуществлении УКК на 1932 г. Сюда же входит создание плана консультационных работ на ближайший зимний период с выездом специалистов ЛГУ на места.

Научным Исследовательским Институтам дано задание в полторамесячный срок пересмотреть планы своих работ с целью включения в них основных проблем УКК. Начало распределение научно-исследовательских тем, привезенных бригадой из Западной Сибири.

Университет выделяет значительное количество оканчивающих в 1932 году студентов для посылки на постоянную работу в УКК.

Изыскиваются возможности максимального расширения нового приема студентов, причем набор будет происходить под лозунгом «Кадры для Урало-Кузбасса».

Для пополнения Университета в ближайшие годы работниками непосредственно с мест (Урала и Сибири) намечено организовать в Свердловске и Новосибирске отделения вечернего Рабфака ЛГУ. Здесь, конечно, потребуются соответствующее содействие Краевых и Областных организаций.

Для создания книжного фонда научной литературы, которая будет направляться в научные библиотеки новостроек УКК, Университет выделяет целый ряд бригад из научных работников и студентов для отбора книг из запасов Всесоюзной Книжной Палаты.

Намечено подготовить вопрос о создании заочной аспирантуры для УКК.

Университет в ближайшее время выпускает специальный бюллетень, где будут собраны все материалы касающиеся УКК и участия ЛГУ в помощи УКК.

Бригада Науч. Работ. ЛГУ: проф. Эдельштейн, доц. Виноградов, асп. Вечеслов.

ЗАПАДНЫЕ ВПЕЧАТЛЕНИЯ

Возвращаясь с работы в СССР в Германию и приглядываясь к переменеам мышей, так и в особенности Вузовской и Втузовской жизни на Западе, я каждый раз невольно сопоставляю картину того бурного, политического и культурного роста, который мы переживаем в Советском Союзе, с картиной несомненного, теперь уже бросающегося в глаза упадка и даже распада, которому подвергается капиталистический мир. Германия особенно резко пострадала от всемирного экономического кризиса. Обедневшие массы не в состоянии покупать те несметные товарные богатства, которые лежат на многочисленных складах. Никогда внутреннее противоречия капитализма не говорили еще таким ярким и понятным для всех языком.

Прежде пролетарских студентов было очень мало; вокруг них группировались численно незначительные социалистические элементы, всегда под более или менее сильным влиянием студентов коммунистов; это левое крыло студенчества с конца войны начала получать сильную поддержку от студентов-полупролетариев, работавших в канцелярское время на производстве, чтобы раздобыть средства для продолжения своей учебы (число стипендий в Вузах незначительно).

Кризис довольно сильно переменял всю эту картину. Малая буржуазия не знает, что делать (при ужасной безработице) со своими детьми после окончания средней школы и посылает их массами, «пока что», в Вузы. Эти элементы приносят с собой идеологию своего слоя и желание выдвинуться по линии капиталистического строя, обогатиться.

Физиономия студенчества в связи с этой небывалой массой новых пришельцев получила совсем новый вид. Перед ним все яснее сузужаются горизонты его классовой будущности. Это толкает его в объятия фашистского радикализма, сулящего ему возврат «лучших времен».

Гитлеровцы, для заблуждения масс, объединены под названием Национал-Социалистической (Рабочей) Партии; они называют себя «революционерами». Сподвижники-студенты составляют надежный мелко-буржуазный авангард боевую дружину фашизма. Завоевав почти во всех германских (и австрий-

ских) Вузах большинство, они не стесняются отпоры до времени переходить даже к хулиганским выходкам: мешают лекциям антифашистских профессоров (Вена, Берлин, Ганновер, Гейдельберг), требуют даже их удаления—иногда с успехом; провоцируют, гонят из аудиторий, а часто и просто избивают антифашистские группы левых студентов (Вена, Берлин). Выходки подобного рода за последнее время усилились; но вместе с тем растет, конечно и левая студенческая оппозиция, растет, в особенности, слабое еще правда, коммунистическое меньшинство.

Чуть ли не символическим может быть названо, например, следующее происшествие 1 мая с.г. в Берлине. Студенты фашисты «сознательные враги марксизма», как они себя называют устроили в Университете противомайское политическое собрание, окружив для этого здание Ун-та своими постами. В это время над зданием вдруг поднялось и звиззло Советское красное знамя с серпом и молотом:—это смельчак студент-коммунист, перебравшись через забор бросил вызов зазнавшимся фашистским «партизанищам» (как они, в подражание компартии себя величают).

Интересно отношение профессуры и вообще высшей интеллигенции к процессу фашизации большинства студенческой молодежи в Германии. Германский ученый довоенного времени, находясь обычно в прочных условиях и совершенно «спокойный» на счет политики, которую он привык считать в «надежных» руках, вел себя «аполитично»; чаще всего был спокойным консервативом, нередко «свободомыслящим оппозиционером», почти никогда—социалистом. Студенчество также мало заботилось о политике. Выработалась авторитетная система обучения и специализации. Система почти чистого лекционного теоретического обучения (оставшаяся и до сих пор). Политический авторитет профессуры утратила теперь в Вузах почти полностью. Лишь немногие ученые вышли из рамок своей прежней «идеологии» и примкнули открыто к фашизму. Характерно, что такие профессора за последнее время выбираются остальными прямо в ректора Вузов, (например в Вене). Только сильное обострение экономического

кризиса за самое последнее время начинает многим открывать глаза. Появляются голоса и из среды Вузовской интеллигенции, указывающие на решающий пример Советского Союза. Даже правые экономисты теперь часто открыто признают превосходство Советского планировочного хозяйства над разбродом капитализма. Передовые же ученые разных специальностей прямо выражают свое восторженное изумление перед достижениями Советского Союза, случившего в самое критическое время не только строить основы нового мира, но уничтожившего в своих границах лихорадку безработицы. Передовая интеллигенция Запада научилась вследствие отчаянного кризиса смотреть в лицо близкой гибели капитализма. Достижения Советской культуры это крыло конечно считает достигнутым лучшим будущим и для себя.

Профессор Г. Мюнц.

В декларации, переданной профессору нашего Университета Г. М. Мюнцу, Эйнштейн пишет о своем выступлении против СССР в связи с громким процессом вредителей:

Эту подпись я дал тогда после длительного колебания, доверяя компетентности и честности лиц, просивших ее у меня, и кроме того считая психологически невозможным, чтобы люди, несущие полную ответственность за работу по исполнению важнейших технических задач намеренно вредили цели, которой должны были служить.

Сегодня я глубоко сожалею, что дал эту подпись, потому что потерял убеждение в верности моих тогдашних взглядов. Я тогда не сознавал достаточно, что в особенных условиях СССР возможны вещи, в условиях для меня обычных совершенно невозможные.

А. Эйнштейн.

ОТ РЕДАКЦИИ.

Редакция еще вернется к оценке двух противоположных высказываний, сделанных крупнейшим буржуазным ученым проф. А. Эйнштейном, под влиянием общественного мнения буржуазии и мелкой буржуазии, в панике бросающейся из стороны в сторону под ударами всеобщего кризиса.

1. Бригада является основной рабочей ячейкой в системе лабораторного плана и наилучшей формой коллективной работы. Коллективизм в работе характеризуется: а) единством цели в работе, б) ответственностью каждого за работу бригады в целом, всей бригады за работу каждого члена и персональную ответственностью каждого члена бригады за свою работу, в) взаимопомощью в работе, г) организованностью, выражающейся в том, что каждый член бригады играет в ней определенную роль и занимает определенное место в бригаде, д) социалистическим отношением к труду, формам которого является социалистическое соревнование и ударничество. Коллективная работа необходимо предполагает наличие индивидуальной работы и требует от каждого члена бригады серьезной самостоятельной работы.

2. Бригадное занятие является фазой самостоятельной работы студентов и имеет целью: а) проверить степень проработки основных вопросов темы у всех членов бригады в процессе их самостоятельной работы, б) доработать, через коллективную работу, наиболее трудные моменты темы, в) выявить слабые места индивидуальной и коллективной работы и указать способы ликвидации прорывов г) учет индивидуального усвоения, д) самоучет работы бригады, е) подготовка единства по уровню знаний, навыков и понимания основных вопросов темы в заключительном занятии, ж) проверка выполнения обязательств встречного плана.

3. Бригадное занятие не имеет своей целью проработать весь материал темы, просмотреть и разрешить все вопросы и все контрольные работы. Оно должно концентрировать внимание на основных вопросах со стороны студентов и встречных вопросах, со стороны преподавателя. Бригадное занятие должно строиться не догматично и не должно превращаться со стороны преподавателя в дополнительную лекцию, оно должно строиться на принципе дифференцированного подхода к каждой бригаде с гибкой методикой организации работы, в зависимости от степени подготовленности бригады.

4. Как индивидуальная, так и коллективная проработка задания сопровождается свободной консультацией (по желанию студентов) и консультацией по вызову преподавателя.

Консультация, в основном выражается в следующем: а) в требовании от студента сознательного отношения к консультации: студент обязан знать по каким вопросам и почему он обращается к преподавателю, в чем у него конкретное затруднение, какими путями он старался найти из него выход, результаты этих поисков, причины неуверенности в правильности разреше-

ния вопроса; б) консультант должен совместно со студентом проанализировать его затруднения, выяснить причину затруднения и подвести студента к самостоятельному правильному решению; в) разрешение затруднительных вопросов по существу производится консультантом лишь в исключительных случаях; г) попутно с разрешением данного вопроса, консультант просматривает работу студента, указывает на ее недочеты и в нужных случаях рекомендует дополнительные материалы, которые помогли бы самостоятельно разрешить вопрос.

Консультация по вызову применяется в случаях: а) если лицо имеет отставание студента или бригады, в целях оказания преподавателем активной помощи для повышения результатов самостоятельной работы; б) если преподаватель усматривает безответственное или недостаточно серьезное, поверхностное отношение к работе; в этом случае консультация имеет цель установить особую форму контроля и воздействия; в) если имеется налицо недостаточное выявление у студента знания и навыки, в целях более глубокого ознакомления с ним в процессе самостоятельной его работы.

5. Численный состав бригады устанавливается от 3-х до 5 студентов. В отдельных случаях (степень обеспеченности учебными пособиями, лабораториями и проч.) возможно изменение численного и персонального состава бригады.

6. Каждая группа выделяет из своей среды старосту, который является представителем всей группы в целом, то же время является и организующим началом в группе.

Бригада выделяет из своей среды бригадира. Обязанности бригадира заключаются в следующем:

- а) получает из библиотеки и кабинетов комплекты учебных пособий и распределяет между членами бригады;
 - б) составляет расписание коллективной работы бригады;
 - в) подготавливает вопросы для консультации и для бригадного занятия с преподавателем;
 - г) ведет количественный и качественный учет работ бригады и отдельных членов.
7. Бригадир входит в совет группы, председателем которого является староста. Совет группы: а) планирует работу группы в целом; б) обобщает опыт бригадной работы; в) учитывает работу бригады; г) выделяет представителя на производственные совещания, внося через них конкретные методические предложения.

ОТ РЕДАКЦИИ:

Редакция просит товарищей студентов и преподавателей высказаться по поводу проекта.

НАЧИНАЕМ ОБСУЖДЕНИЕ

Слово имеет товарищ Князев

Опыт показал, что при малочисленности бригады легче наладить ее академическую работу, а при наличии в бригаде политически крепких студентов быстрее можно достигнуть положительных результатов в деле политического воспитания и добиться здоровой спайки; крупные бригады меньше соответствуют той политической линии, которая направлена на борьбу с уравниловкой. Поэтому целесообразнее организовывать бригады в составе не более 3—5 чел.

Второй вопрос, который возникает при организации бригад: по какому принципу рекомендовать объединяться студентам в одну и ту же бригаду. Можно ли отказаться от того, чтобы каждая бригада имела сильную политическую физиономию. Нет, ибо следует запомнить раз навсегда, что ценность будущего специалиста измеряется в основном двумя моментами: его работоспособностью и политической ценностью.

Однако, и при учете социального состава группы и студента остается большая свобода выбора той или иной

бригады, в особенности на младших курсах, где социальный состав хороший.

Дальше возникает вопрос, что следует принимать во внимание при комплектовании бригады: одинаковую степень подготовки ее членов, иными словами одинаковый багаж знаний или что-либо другое. Есть товарищи, которые защищают именно этот взгляд, не зная как поступить, когда по одним предметам данные студенты подготовлены одинаково, а по другим различно, факт который в действительности существует.

Необходимо ориентироваться на то, чтобы, после выполнения предыдущих принципов, объединялись в одну бригаду студенты со сходным методом усвоения знаний и однородной умственной реакцией на них.

А. Князев.

БЮРО КОЛ-ВА О НАЧАЛЕ УЧЕБНОГО ГОДА

При ЛГУ должен быть партком

(Резолюция кол-ва ВКП(б))

(Резолюция по докладу тов. Гайдовой о подготовке к новому учебному году, принята на заседании Бюро ВКП(б) 28 Августа с. г.)

Бюро Коллектива, отмечая большую работу, преданную учебной частью, для того, чтоб в общем осуществить переход на лабораторный план занятий к началу учебного года и нормально начать занятия, считает, что Учебная часть не использовала всех возможностей для более решительных успехов и окончательного завершения перехода, а необходимым полагает:

1) Отметить факт нерасмотрения Наркомпросом посланных ему на утверждение учебных планов Университета, что осложняет вопросы, связанные с преподаванием определенных дисциплин. В силу сказанного, предложить Учебной Части начать занятия по программам и планам уже имеющимся (неутвержденным Наркомпросом), предварительно тщательно просмотрев их вторично.

2) Предложить Учебной Части в кратчайший срок: дополнить от преподавателей недостающие учебные планы и программы; укомплектовать штат преподавателей; более решительно проводить линию закрепления последних за Университетом, устраняя их работу по совместительству на стороне.

3) Предложить Учебному отделу усилить конкретное руководство преподавательским персоналом и библиотекарями в деле общего перехода на лабораторный план занятий, добившись окончательного завершения этого перехода.

4) Принять решительные меры к исправлению руководства организацией студенческих бригад и к установлению постоянного, непрерывного методического руководства их занятиями.

5) Считать необходимым в системе работ Учебной Части постоянное наблюдение за точным выполнением распоряжений Учебной Части по Секторам.

6) В целях урегулирования вопросов снабжения ГИЗ'ом учебными пособиями Университета, а также для оживления внутренней работы в Университете:

верситете по составлению новых пособий, выделить тов. Иванова (геофизик) для связи с Учебной Частью, ГИЗ'ом и другими организациями.

7) Отметить несерьезное отношение Дирекции (персонально тов. Портнова) к ремонту общежития и позднее начало этой работы, что еще более обостряет вопрос о недостатке помещения под общежитие.

8) Считать необходимым оборудовать прачечную для общежития № 2.

9) Для наблюдения за выполнением решений Бюро Коллектива выделить для постоянной связи с Учебной Частью тов. Клементя.

Учитывая то обстоятельство, что в связи с общим увеличением, как числа учащихся, так и хозяйства Университета вообще, перед партийной Организацией стоит задача расширения своей работы с начала учебного года, с охватом двух учебных единиц, бывших до того самостоятельными, считать необходимым организацию при ЛГУ партийного Комитета.

Структуру Парторганизации целесообразно построить следующим образом: В Ленингр. Госуд. Университете:

- 1) По специальностям — партгруппы.
2) По секторам — секторные ячейки.

На Рабфаке:

- 1) Партгруппа.
2) Курсовые ячейки.
3) Коллектив.
и общий парт-орган — ПАРТИЙНЫЙ КОМИТЕТ.

Для руководства всей партработой просит РК о выделении освобожденного секретаря парткомитета. Для проведения отчетно-перевыборной кампании по ЛГУ и Рабфаку и для оформления партийного слияния считать необходимым создание Оргбюро из 7 человек, в качестве от Парторганизации ЛГУ выделить следующих товарищей:

- 1. Юшихин.
2. Никитин.
3. Сажин.
4. Виноградов.

Остальных трех членов Оргбюро предложить дать Коллективу Рабфака.

ИТОГИ ЛАГЕРЕЙ

ЭКЗАМЕН СДАЛИ

Постановление Правительства об обязательном отбытии военного сбора без отрыва от учебы студентов ВУЗ'а мы можем рассматривать на сегодня, как ценнейшее мероприятие.

Прежде всего, через лагерный сбор в этом году нам удалось хорошо выявить настоящее и социальное лицо наших будущих специалистов, их отношение к боевой подготовке, в результате чего мы очистились от примазавшихся, Балабуха — сын кулака, Лукашкина — сын землевладельца и торговца и ряда других, по которым еще не закончено выяснение.

Будучи студентами из одного учебного заведения и находясь вместе в одном из подразделений военных частей, нам сразу же удалось нашу боевую подготовку поставить на ударный темп.

Все наше время было распределено так, что ни один красноармеец не имел такого времени, когда бы он не знал что делать. Из состава студ-батареи 96 человек руководили общественной внебатарейной работой по самым различным отраслям.

В результате соцсоревнования и ударничества мы имели тот результат, когда из 126 чел. нашей студ-батареи не сдавших на младшего командира оказалось двое, которые не оправдали звание ударной студ-батареи.

ОРГАНИЗУЕМ БЫТ АСПИРАНТОВ

На 7-й линии Вальевского Острова находится хорошо обставленная общежитие аспирантов ЛГУ.

Администрация Университета не одну тысячу рублей ухлопала на приобретение кроватей, мебели и проч. Общежитие имеет все объективные данные, чтобы быть образцовым, да так кажется оно и именует в списке достижений ЛГУ.

На самом деле далеко не так. Перестаравшись при обстановке комнат (громоздкие полуторные кровати) администрация, а также общественная организация, ровно ничего не сделали по организации быта аспирантов. Выбранная на общем собрании бытовая тройка, во главе с Чуваевым, бездействует.

Никакой культурно-бытовой работы в общежитии не ведется. В читальне нет свежих газет и журналов и почти всегда она закрыта, несмотря на то, что большинство уже съехалось.

Нарядка в уютной, хорошо обставленной комнате, кой-кто от скуки побренчит на рояле.

Образцовое общежитие превращается в обыкновенные меблированные комнаты. Во флигеле для семейных, в кухне, на плите лежит целый день батареи примусов. В коридоре сушатся детские пеленки, кричат дети. Некому даже подумать об организации детской комнаты и устройстве детей в ясли.

О коллективизации быта в общежитии пока никто вопрос не ставит.

А, между тем, есть все условия даже для организации бытовой коммуны, опыт можно позаимствовать в уже имеющейся коммуне, хотя-бы в Комсомольской Коммуне Кр. Путиловца по б. Таврической улице.

Необходимо взяться за реконструкцию быта и новое общежитие не должно плестись в хвосте. Марковец.

ПОДГОТОВКА К ЛАБОРАТОРНОМУ БЫЛА ОБЕЗЛИЧЕНА

В системе подготовки к переходу на лабораторный план Учебная Часть совершила крупнейшую ошибку и в результате к началу учебного года Завсектором и Методруководители совершенно не представляли себе, как они начнут учебный год и насколько к нему подготовлены Сектора. Это и понятно, ибо они только что вернулись из отпуска. Оставленные заместители тоже не в курсе дела. Завсектором Геофизики оставил заместителем студента 1-го курса, от него, конечно, нельзя было ожидать работы, он лишь только занимал место, а Завсектором Физиологии, очевидно, для надежности оставил на время своего отпуска двух заместителей. Тolk, конечно, один. В результате мы имеем, что по многим предметам к началу учебного года еще не имеется преподавателей, именно: у оптиков — нет преподавателя по технологии металлов и радиотехнике, у электрофизиков — нет одного преподавателя, у климатологов — одного, по специальности экономгеографии нет около семи преподавателей, у математиков — одного Соколова, который самовольно исчез в отпуск. Будет он заниматься или нет — это дело пока темное.

Кроме того, еще далеко не полностью имеются преподаватели по политпредметам, целиком отсутствуют препода-

ватели по педагогическим дисциплинам и нет распределения по курсам преподавателей языков, а следовательно, нет большинства программ и заданий.

Значительная часть преподавателей сдавала программы и задания перед самым отпуском, что исключало возможность проверки и исправления их; но и в те программы, которые были рассмотрены методической комиссией не внесено никаких изменений, а большая часть программ и заданий качественно не пригодна для лабораторного плана, нет распределения часов, методических указаний, вопросов и т. д., о чем заявил зав. специальностью тов. Тартаковский.

При этом нужно учесть то, что большинство представлено только одно задание, последующих заданий пока еще нет и в помине. Поэтому у некоторых Завсекторов существует вполне резонное мнение, что программы и задания придется коренным образом переработать.

Отсюда следует, что лабораторный план начиная с 1-го сентября может быть проведен нормально, не более чем на 30%, причем заранее известно, что 35% всех предметов совершенно не могут перейти на лабораторный план.

Контрольный пост. (Уланов).

ЖЕЛЕЗНОЙ МЕТЛОЙ КУЛАЦКИХ ВЫРОДКОВ СЫН „ПАСТУХА“ И СЫН „РАБОЧЕГО“

«До революции отец был батраком-пастухом. В настоящее время рабочий-деятель», — так писал комсомолец с 1925 года тов. Балабуха, поступающий на физическое отделение ЛГУ.

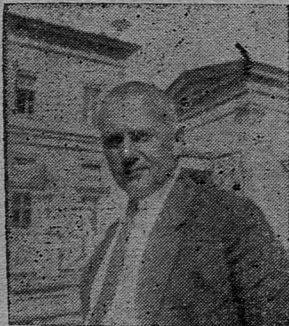
Всеми путями классовый враг проникнет в наши ряды, изощряясь в подлогах и других преступных ухищрениях и затем продолжая в ЛГУ ту же обостренную борьбу.

На самом деле отец Балабухи кулацкий выродок, имел много скота, паша бедняцкого населения, взятчик и будучи предом сельсовета был ярким проводником кулацкой политики в деревне.

В настоящее время Балабуха исключен из Комсомола и из Университета. Так пролетарская общественность отвечает на попытку классового врага.

Н. П. КОСТЫЧЕВ

21 Августа в Алуште (Крым) скончался от разрыва сердца профессор ЛГУ академик Сергей Павлович Костычев.



Покорный родился в Ленинграде в 1877 г. По окончании Физмата, в 1900 году был оставлен при Университете по кафедре Физиологии растений. Будучи командирован за границу, покойный несколько лет работал в лучших лабораториях Швейцарии и Германии. После защиты магистерской диссертации в 1907 г. утверждается приват-доцентом ЛГУ. С 1910 года Костычев избирается профессором Технологического Института и Высших Женских Курсов. С 1914 года по день смерти профессор ЛГУ. С 1923 года действительный член Академии Наук СССР.

В лице покойного советская наука потеряла одного из талантливейших ученых, умело сочетавшего теоретическую глубину подхода к научным проблемам с практическим их разрешением для нужд социалистического строительства.

Особенно тяжело отзывается эта преждевременная смерть для ЛГУ, где научными идеями Костычева жила и дышала лаборатория физиологии растений. Его имя привлекало на специальность десятки учащейся молодежи, ныне разбросанной по многочисленным лабораториям Советского Союза.

Начав свою научную деятельность с изучения дыхания растений, перейдя затем к вопросам брожения, покойный с 20-х годов становится главой Отдела Почвенной Микробиологии Ленинской Сельско-Хозяйственной Академии, а с 1920 года приступает

к широкому исследованию ассимиляции углерода. Работая одновременно в этих обширных отделах физиологии растений Костычев играл в них ведущую роль, заставляя внимательно присматриваться к своим идеям, взглядам, определяющим направление разрешения научных проблем. В основе всех изучаемых вопросов лежало стремление раскрыть и понять интимную природу биохимических процессов. Одновременно с этим Костычев никогда не покидал интерес к хозяйственным практическим вопросам. Да и сами теоретические исследования являлись лишь принципиальным научным обоснованием ряда отраслей промышленности и сельского хозяйства. Переносимые ныне в практику биохимические способы получения дефицитных импортных органических кислот разработаны Костычевым, как результат исследований по брожению. Являясь биологом-экспериментатором, покойный никогда не был в плену у фактов, глубоко презирая научное крохоборчество. Смелые, всегда оригинальные идеи вызвали ожесточенную полемику со стороны ученых, как внутри, так и за пределами Союза.

Воспитанник старой школы Костычев не мог целиком освободиться от механистической методологии, в духе которой выполнено большинство его работ до 1923 года. Но уже в течение нескольких последних лет в исследованиях и теоретических взглядах Костычева начинаются стихийно выступать элементы диалектического материализма, правда не несущие последовательного цельного характера. Диалектическая природа биологических процессов заставляла его, как пытливого ученого, пересматривать свои старые взгляды. На этом этапе и застала его преждевременная смерть.

Костычев был не только выдающимся ученым, но и превосходным руководителем в научной работе. Дав ему дипломнику или аспиранту, он не уделял большого внимания техническому руководству, предоставляя работнику большую инициативу и не стесняясь репутурными консультациями. Все время заряжая идейно, указывая пути и возможности, он создавал своеобразный творческий зуд, прочно и надолго захватывавший молодого работника.

Еще охвачены не все

В ударный момент реализации займа, основная масса студенчества была охвачена подпиской. Но так как в момент реализации студенты находились вне Университета, на практике, в отпусках и т. п., поэтому на сегодняшний день значится целая треть студентов, неохваченных подпиской. Несмотря на это, данное нам контрольное задание в 64.000 руб. мы уже выполнили с превышением: сейчас мы имеем подписавшихся на сумму в 70.945 руб. Выполнение с превышением получилось потому, что большая масса студенчества подписалась на 1 1/2 — 2 месячную стипендию.

«Все свои небольшие излишки средств в займы Государству» — таков лозунг передовиков студентов нашего Университета. Но то, что мы перевыполнили задание на этом успокаиваться не приходится. Сейчас боевая задача всех секторальных организаций провести у себя на секторах срочно, ударно работу, проверить подписку и охватить всех студентов еще неохваченных подпиской по тем или иным причинам. Кроме всего этого, самое важное, нужно сейчас же начать сбор первых взносов за заем со студентов-стипендиатов, со стипендиатов же удержится из сентябрьской стипендии.

Эта боевая задача для. В этом мы отстали от рабочих фабрик и заводов, которые уже в августе дали государству первые взносы.

Студенты, поступившие только что в Университет, должны так же не отставать с стороны от подписки на заем.

На расширенном заседании Профкома было внесено предложение, утвержденное Профкомом, выдвинуть встречный план данному нам контрольному заданию в 64.000 руб., донеда сумму подписки не менее, чем до 110.000 руб. Этот встречный план мы выполним. Пролетарский студент был и будет застрельщиком на всех участках социалистического строительства, для быстрого и успешного завершения прочного фундамента социализма.

Комсод Лебедев.

У МЕХАНИКОВ

II-й, III-й и IV курс Математической специальности присутствовали в занятиях нормально. Все преподаватели явились аккуратно. На 1 сентября на II-м курсе из 19 студ. явилось 17, на III-м из 15 — 10 и на IV из 14 — 12 чел.

Такая школа не преминула сказать. Все его работы, пестрящие на страницах иностранных и советских журналов с 1923 года выполнены многочисленными учениками под его идейным руководством.

Костычев был первоклассным педагогом и докладчиком. Его лекции по специальным курсам, доклады, прочитанные разговорным языком, чуждые «кафедрального стиля», произвели неизгладимое впечатление. Самые сложные вопросы становились необыкновенно простыми, ясными, и невольно не теряя своей научной значимости.

Блестящие научные работы, доклады на всесоюзных и заграничных съездах, учебник созданный Костычеву заслуженную мировую известность.

Солдатенков.

С настоящего номера газетой „Ленинградский Университет“ открывается счет „Растратчиков и дезорганизаторов рабочего времени“. На этот счет будут заноситься все нарушители единого бюджета времени, опоздания, срывы занятий, собраний и т. п.

Открываются счета дирекции, партколлектива, коллектива ВЛКСМ и профкома.

Студенчество должно сообщать в „Ленинградский Университет“ о всех срывах и опозданиях заседаний и собраний, назначенных этими организациями.

Редакция.

Счет № 1.

Бюро к-ва ВЛКСМ ЛГУ.

4 сентября собрание посвященное XVII МЮД'у запаздало на 1 1/2 часа. Присутствовало 420 человек.

Растратчено 630 рабочих часов. Отвечают за растрату члены бюро к-ва т.т. ГАНГ и ИЛЬИНА, ответственные за проведение собрания.

ОБЪЯВЛЕНИЕ

Студентам ЛГУ предлагается немедленно получить в Финотделе облигации 3-го займа Индустриализации и займа „Пятилетка в 4 года“.

Комсод.