

Западносибирский Север и культурные миры Евразии на рубеже эр

Н. В. Федорова, Ан. В. Гусев

Для цитирования: Федорова Н. В., Гусев Ан. В. Западносибирский Север и культурные миры Евразии на рубеже эр // Вестник Санкт-Петербургского университета. История. 2019. Т. 64. Вып. 2. С. 740–761. <https://doi.org/10.21638/11701/spbu02.2019.217>

В статье рассматривается проблема взаимовлияний и взаимодействий культур вдоль торгового пути Север — Юг (по течению рек Обь — Иртыш): от лесотундры Западной Сибири до кочевых обществ Евразийской степи, центров Причерноморья и государств Средней Азии и Ближнего Востока во время «около рубежа эр». Ставятся вопросы о трансляциях инокультурных элементов в местную среду и о подготовленности лесных и лесотундровых сообществ к восприятию этих влияний, отразившихся в создании копий и подражаний импортным предметам, в чем до сих пор большинство авторов им отказывает. Для этого проводится анализ изделий «дальнего» импорта, а именно: медных/бронзовых котлов на поддонах, бронзовых зеркал и блях «сарматского» круга, серебряных медальонов ближневосточных цивилизаций, стеклянных и фаянсовых бус. Рассматривается материал двух памятников: древнего сакрально-производственного центра Усть-Полуй и Горнокнязевского клада (район современного г. Салехард, Северный полярный круг). Массовость и однородность импортных изделий, по мнению авторов, исключает постановку вопроса об опосредованных обменных контактах, но свидетельствует об устоявшихся торговых связях и, возможно, личном участии северного населения в этой торговле. Бытование импортов в местной северной среде, которое отразилось в том числе и в создании копий и подражаний им, недвусмысленно показывает, что эти изделия воспринимались не только как престижные, хотя и как инокультурные, однако осмысливались по-своему, находили место в системе культурных ценностей Севера, становились фактором местной социальной и духовной атрибутики. Таким образом, происходила культурная трансляция новых элементов в среду Севера, к тому времени готовую эти трансляции воспринимать. Отмечается, что к концу I тыс. н.э., когда восстанавливаются нарушенные в его первой половине торговые пути, вновь появляется массовый импорт, в составе которого помимо всего прочего важное место занимают медные котлы, бусы и круглые бляхи. Де-

Наталья Викторовна Федорова — канд. ист. наук, ГКУ ЯНАО «Научный центр изучения Арктики», Российская Федерация, 629008, Салехард, ЯНАО, ул. Республики, 73; mvk-fedorova@mail.ru
Natalia V. Fedorova — Ph.D. in History, Arctic Research Center, 73, ul. Respubliki, Yamal-Nenets Autonomous District, Salekhard, 629008, Russian Federation; mvk-fedorova@mail.ru

Андрей Васильевич Гусев — ст. науч. сотр., ГКУ ЯНАО «Научный центр изучения Арктики», Российская Федерация, 629008, Салехард, ЯНАО, ул. Республики, 73; gusev_av2004@mail.ru
Andrey V. Gusev — Senior Researcher, Arctic Research Center, 73, ul. Respubliki, Yamal-Nenets Autonomous District, Salekhard, 629008, Russian Federation; gusev_av2004@mail.ru

Статья выполнена при поддержке гранта Российского научного фонда (РФФИ), проект № 18-09-40011.

This research was supported by Russian Foundation for Basic Research, project No. № 18-09-40011.

© Санкт-Петербургский государственный университет, 2019

ляется предположение, что круглые зеркала и бляхи с рубежа эр становятся важным элементом статусного костюма.

Ключевые слова: Северный полярный круг, сакрально-производственный центр Усть-Полуй, Горноknязевский клад, культурные взаимодействия, торговые пути, импортные предметы, зеркала и бляхи, бронзовые котлы, стеклянные и фаянсовые бусы.

The North of Western Siberia and the Cultural Worlds of Eurasia at the Turn of the Eras

N. V. Fedorova, An. V. Gusev

For citation: Fedorova N. V., Gusev An. V. The North of Western Siberia and the Cultural Worlds of Eurasia at the Turn of the Eras. *Vestnik of Saint Petersburg University. History*, 2019, vol. 64, iss. 2, pp. 740–761. <https://doi.org/10.21638/11701/spbu02.2019.217> (In Russian)

The article studies the problem of the cross-cultural influence and contacts along the North-South trade route: from the West Siberian forest-tundra to the nomadic communities of the Eurasian steppe, the Black Sea centers and the ancient states of the Middle East and Central Asia during the period of “the turn of the eras”. The authors raises a question about the translation of the alien cultural elements into the local environment, as well as about the readiness of the forest and the forest-tundra communities to respond to these influences reflected in the numerous replicas and imitations of the imported items. The existence of the imported items in the local northern environment, which was also reflected in the creation of their replicas and imitations, was a distinct demonstration that these items despite their originating from an alien culture, in addition to being perceived as the signs of prestige, were also re-interpreted locally and found their place within the system of the cultural values of the North, where they became a significant factor of the local social and religious attributes.

Keywords: North Polar Circle, sacral-production center Ust-Poluy, Gornoknyasevsk treasure, cultural communications, trade routes, imported items, the copper/bronze pots on drip trays, the bronze mirrors and plaques, the glass and china beads.

Проблема взаимодействия (контактов или даже непосредственных трансляций элементов культуры) с евразийскими культурными мирами рубежа эр для территорий, расположенных у Северного полярного круга в Западной Сибири, до сих пор практически не рассматривалась. И лишь исследования последних лет, главным образом проведенные на сакрально-производственном центре Усть-Полуй (черта современного г. Салехард), позволяют предложить если не окончательное решение, то хотя бы возможность постановки этой проблемы.

Во введении к сборнику, посвященному культурным трансляциям в различные периоды истории, Д. Г. Савинов пишет: «Общество, воспринимающее новые культурные традиции, в плане своего социально-экономического развития должно быть *подготовлено к их восприятию*; иначе они останутся инородными включениями в чуждую этнокультурную среду»¹ (курсив наш. — Авт.). Общество культур севера Западной Сибири во вполне определенный период «вдруг» стало готово к таким восприятиям, «инородные» включения перерабатывались, «одомашнивались», становились стимулом для дальнейшего развития. Правда, до сих пор этим

¹ Савинов Д. Г. Введение // Культурные трансляции и исторический процесс (палеолит — средневековье). СПб., 1994. С. 3.

самым культурам в такой подготовленности и прочих сопутствующих процессах по тем или иным причинам отказывают. Весьма характерное мнение столь крупного ученого, как В. А. Шнирельман, пожалуй, наиболее бескомпромиссно: «Окраинные северные районы Евразии с их суровой природной средой и хрупким экологическим равновесием никогда не числились среди наиболее благоприятных для жизни человека областей и лежали далеко от основных центров сложения цивилизации»². В этой цитате сконцентрировано восприятие северных культур частью археологов, историков, этнологов, для которых характерно рассмотрение импортных вещей как показателя «южных» — без расшифровки — связей, причем обычно имеется в виду пресловутый многоступенчатый обмен. Что под этим подразумевается, не вполне ясно, тем более что импорты не анализируются ни с точки зрения их количества и качества, ни с точки зрения взаимодействия с местными культурами. И еще одно высказывание, принадлежащее М. Б. Шукину, также весьма характерно для восприятия нашего региона: вполне правомерно разделив человеческую ойкумену «времени Латена» на семь культурных миров, он делает замечание: «5. Мир угро-финских (в основном) племен Прикамья, Приуралья и Западной Сибири... В дальнейшем мы этого мира почти не будем касаться»³ (курсив наш. — Авт.). Почему? А потому, что «Пятый мир в круговорот событий, кажется, еще тоже не втянут»⁴. Типично здесь рассмотрение в одном ключе трех регионов, объединенных понятием «угро-финские племена».

Недалеко ушли в восприятии инокультурных влияний и авторы, предметом исследований которых как раз и служат «культуры пятого мира», т. е., в частности, культуры раннего железного века и времени «около рубежа эр» Западной Сибири. Так, Л. А. Чиндина пишет: «Появление некоторых вещей явно неместного, южного происхождения... отражает только обменные связи (опять же — какие? — Авт.)»⁵. «Дальние» импорты ею вообще лишь упоминаются. Так, и она, и М. Ф. Косарев пишут, никак, впрочем, не комментируя этот факт, о находке в кладе у с. Пиковка серебряного медальона с изображением парфянского царя Готарза I⁶, и, не перечисляя другие, известные к тому времени импорты парфянского и кушанского происхождения (сакские шлемы, китайские зеркала и переднеазиатский серебряный медальон с изображением богини охотницы из Истяцкого клада, а также серебряный парфянский медальон из Ханты-Мансийского округа), лишь упоминают, казалось бы, еще более важный для понимания культурных взаимодействий факт: «При раскопках на Кижировском городище в низовьях Томи был встречен обломок негативной глиняной *литейной формы*, воспроизводящей рельефное изображение идущих друг за другом воинов, *выполненных в переднеазиатской манере*»⁷ (курсив наш. — Авт.).

Собственно, первым влияние импортных предметов на местную культуру, правда применительно к эпохе западносибирского средневековья, отметил

² Шнирельман В. А. Освоение Севера: исконные земли или объект колонизации // Актуальные проблемы древне и средневековой истории Сибири. Томск, 1997. С. 72.

³ Шукин М. Б. Конкретно-историческая природа трансляции культур эпохи Латена // Культурные трансляции и исторический процесс (палеолит — Средневековье). СПб., 1994. С. 100.

⁴ Там же. С. 102.

⁵ Чиндина Л. А. Древняя история Среднего Приобья в эпоху железа. Томск, 1984. С. 122.

⁶ Там же. С. 98; Косарев М. Ф. Древние культуры Томско-Нарымского Приобья. М., 1974. С. 75.

⁷ Косарев М. Ф. Древние культуры Томско-Нарымского Приобья. С. 63.

Б. И. Маршак. Еще в 1996 г. он писал: «...вкус к роскоши, стремление выменять или захватить силой оружия, а затем защитить от посягательств драгоценные иноземные вещи, обладание которыми повышало престиж их владельца, *меняли сознание и образ жизни... лесных народов*, которые... получали... представление об общественной и имущественной иерархии от *пришельцев* из более развитых стран»⁸ (курсив наш. — *Авт.*).

В последнее время появилось несколько работ, посвященных как импортным бронзовым изделиям времени около рубежа эр, обнаруженным на территории Нижнего/Среднего Приобья, так и их возможным копиям, репликам, дериватам⁹. Вроде бы и материала прибавилось, и реплики обозначились, но... импортные вещи — это «отражение того, что происходит *вне Западной Сибири* — в ареале поставщиков импорта ... импорт позволяет видеть в смене своего источника не изменение в экономической стратегии таежного населения, а отражение перемен в условиях взаимодействия социально-территориальных групп в *степной* зоне Евразии»¹⁰ (курсив наш. — *Авт.*). Ну и, разумеется, все пишущие о населении региона употребляют термин «охотники-рыболовы-собиратели», лишь допуская постепенное развитие пушной охоты как средства добычи эквивалента для обмена.

Новой на данном фоне является позиция В. А. Борзунова, который уже в 2002 г. отмечал резкие и серьезные перемены в местном обществе, приведшие в том числе к строительству городищ с бастионно-башенными конструкциями¹¹. Позже при анализе клада Барсова Городка 1/20 он отмечает: «В кулайский период таежные западносибирские общества вступают в стадию развития, отмеченную быстрым расхождением первобытнообщинных отношений и началом социального расслоения. Это происходило в первую очередь потому, что родовая общинная верхушка... стала контролировать всю промысловую и производственную сферу, равно как систему торгово-обменных отношений, и единолично распоряжаться престижными импортными товарами, полученными в обмен на пушнину»¹².

И только исследования древнего сакрально-производственного центра Усть-Полуй позволили иначе увидеть многие факты местной древней истории, в том числе яркие и многозначительные изменения в экономике (появление оленеводства с перспективой перехода к кочевому образу жизни, бронзолитейное производство на привозном сырье, появление железодельного производства) и социальном строе (новый код культуры, появление воинских доспехов — как реальных, так и парадных, обилие импортов и многое другое).

⁸ Маршак Б. И. Сокровища Приобья. С. 6.

⁹ Ширин Ю. В. Импорт рубежа эр в комплексах Западной Сибири и его значение для хронологии. С. 35–54; Шульга П. И. Вероятные пути эволюции формы «восточных» зеркал-погремушек на территории кулайской общности // I Международная конференция «Археология Арктики». Тез. докл. Екатеринбург, 2017. С. 103–106; Шульга П. И., Оборин Ю. В. Бронзовые диски из Казымского клада и «восточные» зеркала-погремушки // Ханты-Мансийский автономный округ в зеркале прошлого. Томск; Ханты-Мансийск, 2017. Вып. 15. С. 84–123.

¹⁰ Ширин Ю. В. Импорт рубежа эр в комплексах Западной Сибири и его значение для хронологии. С. 50.

¹¹ Борзунов В. А. Городища с бастионно-башенными фортификациями раннего железного века в лесном Зауралье // Российская археология. 2002. № 3. С. 79–97.

¹² Клад кулайской культуры на Барсовой Горе: каталог (из собрания Сургутского краеведческого музея). Екатеринбург; Сургут, 2016. С. 113.

Удалось в первом приближении наметить основные направления контактов, или, скорее, торговых связей. Так, авторы настоящей статьи при публикации Горноknязевского клада (I в. до н.э. — II в. н.э.) упоминают следы «по крайней мере следующих достаточно далеких связей: Алтай и Минусинская котловина, или «хуннский след» (медные/бронзовые котлы и «китайские» зеркала), «сарматский след» (плоско-выпуклые зеркала с ручкой и без нее), «сакский след» (шлемы Истяцкого клада и подобные им изображения на местных рисунках-гравировках), «парфянский и кушанский следы» (серебряные медальоны с изображением погрудной фигуры мужчины, медальон с изображением богини охотницы)»¹³. Разумеется, эти условные «следы» лишь намечают основные направления контактов или, как мы постараемся показать ниже, культурных взаимодействий и даже трансляций. Подлинная картина их гораздо сложнее, да и, по нашему мнению, есть разница между контактами (которые могут и не привести в силу различных причин к культурным трансляциям) и собственно трансляциями, т.е. исходя из самого термина, переноса, перемещения неких инокультурных влияний, следов, идей в ткань местной культуры.

Постановка проблемы: на материалах памятников рубежа эр (I–II вв. до н.э. — I–II вв. н.э.), исследованных на территории, прилегающей к Северному полярному кругу, а именно сакрально-производственного центра Усть-Полуй и Горноknязевского клада, а также отдельных находок и целых комплексов с сопредельных низовьям Оби территорий, попытаться представить эти самые культурные трансляции, влияния культур и их отражение в местной культуре. Проще говоря, рассмотреть вопрос о месте этих северных культур в системе торговых путей Евразии.

Памятники. В статье будут в основном рассмотрены материалы двух памятников, расположенных в районе г. Салехарда, т.е. на территории Западной Сибири, примыкающей к Северному полярному кругу: сакрально-производственного центра Усть-Полуй и Горноknязевского клада (рис. 1).

Усть-Полуй давно и широко известен, исследовался много лет: в 1935–1936 гг., в 1993–1995 и с 2006 по 2015 гг. Материалы исследований неоднократно публиковались¹⁴. В статье будут рассмотрены материалы из раскопок 1990–2000-х гг. («новые раскопки»).

Анализ морфологии раскопанной за все время части памятника позволил выявить несколько комплексов сакрального и производственного характера; системы, ограждающие территорию центра; два одновременных погребения¹⁵. Общие датировки памятника и отдельных комплексов¹⁶ дали возможность говорить о двух основных периодах *обустройства* сакрально-производственного центра: III–II вв. до н.э. и I в. до н.э. — II в. н.э., при этом, по-видимому, посещения этого центра людьми были непрерывными. При анализе материалов выяснилось, что основные

¹³ Федорова Н. В., Гусев Ан. В., Подосенова Ю. А. Горноknязевский клад. Калининград, 2016. С. 56.

¹⁴ Чернецов В. Н. Бронза усть-полуйского времени // Материалы и исследования по археологии СССР. М., 1953. № 53. С. 121–178; Гусев Ан. В., Федорова Н. В. Древнее святилище Усть-Полуй: конструкции, действия, артефакты. Итоги исследований планиграфии и стратиграфии памятника: 1935–2012 гг. Т. 1.

¹⁵ Гусев Ан. В., Федорова Н. В. Морфология древнего сакрально-производственного центра Усть-Полуй // Археология Арктики. Вып. 4. «Усть-Полуй: материалы и исследования». Екатеринбург, 2017. Т. 1. С. 19–61.

¹⁶ Там же. С. 62–64.

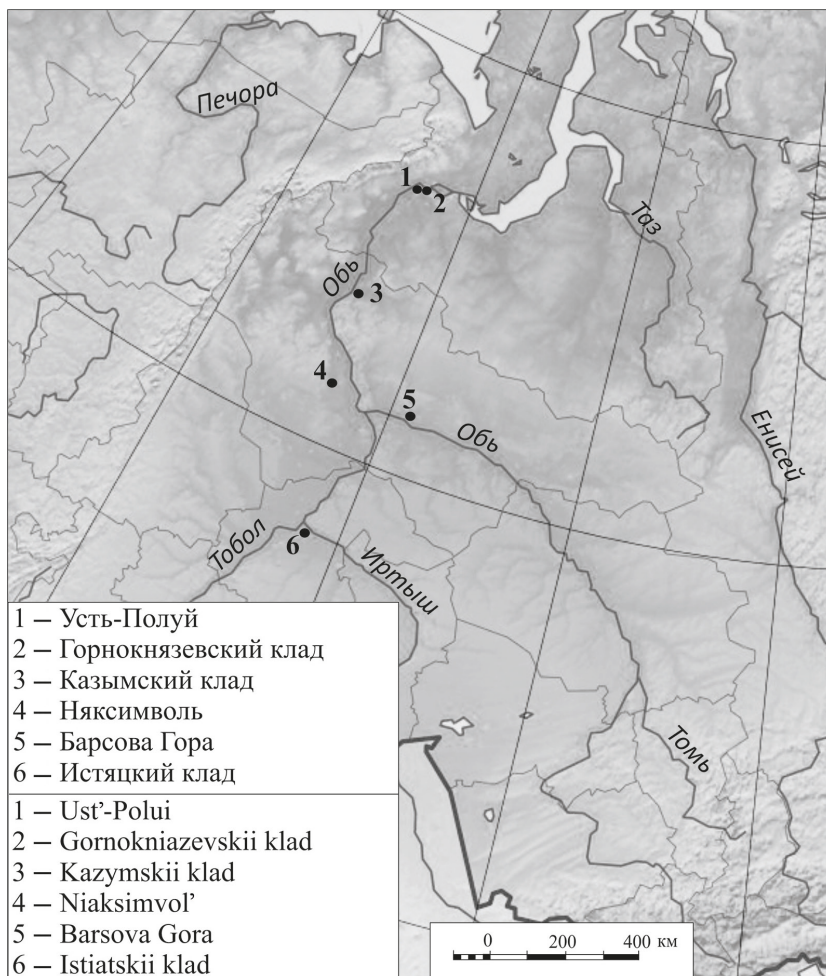


Рис. 1. Карта памятников Приобья с находками археологических импортов (составлено Н. В. Федоровой, Ан. В. Гусевым)

предметы «дальнего» импорта, как и производственные площадки, относятся ко второму периоду обустройства центра.

Горнокнязевский клад был случайно обнаружен в 2015 г., в 2016 г. — опубликован¹⁷. Время его комплектации в основном синхронно второму периоду обустройства Усть-Полуя: I в. до н.э. — II в. н.э. Комплекс клада включает 17 бронзовых зеркал и блях; серебряный медальон, вырезанный из блюда или чаши; две серебряные обкладки сосудов (?); два бронзовых котла — все предметы «дальнего» импорта. И лишь одно местное изделие — фрагментированная эполетообразная застёжка с изображением четырех голов медведей, уложенных между передними лапами¹⁸. По словам нашедшего клад и передавшего его в музей г. Салехарда (Ямало-Ненецкий окружной музейно-выставочный комплекс им. И. С. Шемановского,

¹⁷ Федорова Н. В., Гусев Ан. В., Подосенова Ю. А. Горнокнязевский клад.

¹⁸ Там же. С. 12–40.

далее — МВК) А. И. Черемина, предметы располагались в небольшой овальной яме на глубине 15–20 см от поверхности. С его слов нами было реконструировано расположение вещей клада. Добавим, что никаких следов археологического памятника в месте находки клада при проведении разведочных работ обнаружено не было. Совершенно очевидно, что комплекс предметов был захоронен (спрятан) его обладателями в необитаемом месте.

Предметы «дальнего» импорта в материалах Усть-Полуя и Горноknязевского клада

Под «дальним» импортом имеются в виду предметы, так или иначе доставленные из удаленных географически регионов, не имеющих территориального соприкосновения с севером Западной Сибири, т. е. из первого и шестого миров по классификации М. Б. Шукина: мира античной цивилизации (в нашем случае — передне-восточных государств, возникших на руинах державы Александра Македонского: Парфии и Кушанской империи, центров Причерноморья) и мира скифо-сарматских кочевников Евразийских степей¹⁹, куда включается и территория Алтая-Минусинской котловины. Этот «дальний» импорт состоял из бронзовых/медных котлов на поддонах, бронзовых зеркал и круглых блях, серебряных медальонов, вырезанных из блюд или иных предметов, а также многочисленных стеклянных и фаянсовых бус.

Мы рассмотрим «дальние» импорты, зафиксированные в комплексах двух вышеупомянутых памятников, постараемся выявить разные типы бытования этих предметов — от простого использования готовых импортных вещей до создания копий их и даже подражаний им в местной среде. Последнее, на наш взгляд, означает как раз изменения в стратегии местного населения, причем не столько экономической, сколько социальной. И указывает не только и не столько на контакты, но и на культурные трансляции в систему культур таежной и лесотундровой зон Западной Сибири.

Бронзовые импортные артефакты из комплексов Усть-Полуя и Горноknязевского клада опубликованы, они будут рассмотрены более кратко. Многочисленный корпус бус Усть-Полуя до сих пор не публиковался, ему придется уделить больше внимания. Отдельный сюжет — немногочисленные предметы из серебра, завезенные из государств Ближнего Востока, а также создание подражаний им.

Бронзовые/медные котлы на поддонах

В комплексе Усть-Полуя бронзовые/медные котлы на поддонах присутствуют в виде отдельных, довольно мелких фрагментов, чаще всего стенок. Всего насчитывается 16 фрагментов, в том числе 1 фрагмент рукояти. Из анализа Ю. А. Подосеновой, изучившей сплавы, из которых отливались обнаруженные на Усть-Полуе «бронзовые» артефакты, становится очевидным, что эти фрагменты использовались для переплавки и последующей отливки «местных» изделий²⁰. Так, наиболее

¹⁹ Шукин М. Б. Конкретно-историческая природа трансляции культур эпохи Латена. С. 99–100.

²⁰ Подосенова Ю. А. Результаты рентгено-флуоресцентного анализа изделий из цветного металла из святилища Усть-Полуя // Археология Арктики. Вып. 4. Усть-Полуй: материалы и исследования. Екатеринбург, 2017. Т. 1. С. 128–129.

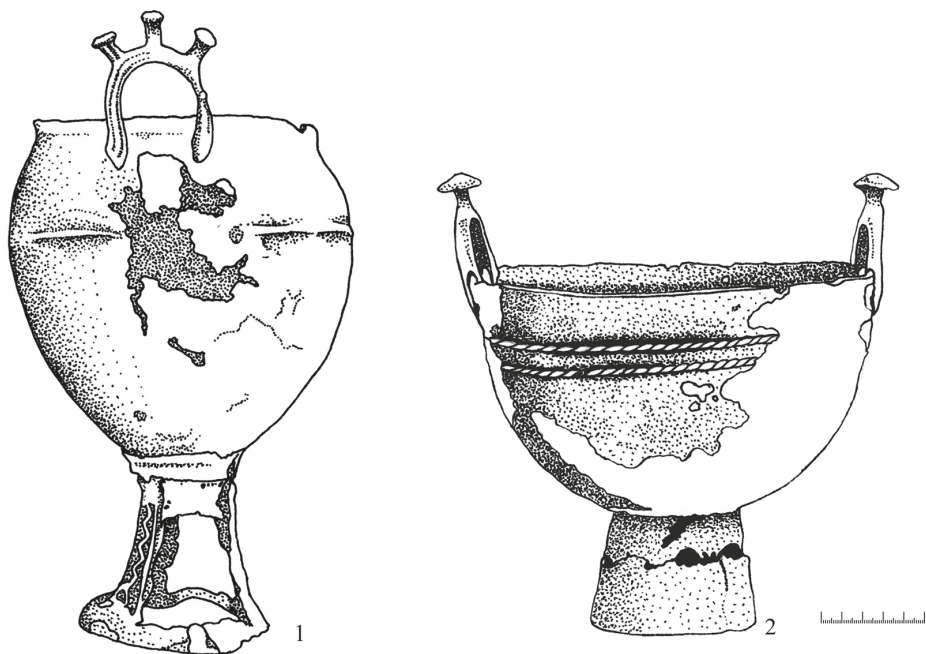


Рис. 2. Горноknязевский клад. Котлы (бронза) (рис. А. В. Терещенко)

значительные в количественном отношении группы сплавов включают соответственно 23 и 45 предметов, среди которых есть стенки котлов, но кроме того и антропоморфные, зооморфные и орнитоморфные изображения, перстни, бляхи, пронизки и т. д. При раскопках Усть-Полюя нами были зафиксированы места плавки металла, в некоторых из которых, кроме обычных для таких мест сплесков металла, зафиксированы: фрагмент стенки котла и птицевидная отливка. Целых котлов в комплексе Усть-Полюя не обнаружено. Не исключается возможность, что — как и в случае с другими артефактами (например, рукоятками ножей, наконечниками стрел, накладками на лук и т. д.) — на сакральном центре использовался принцип оставления здесь «части вместо целого».

Иную картину дает нам Горноknязевский клад. Два котла, обнаруженные в его составе, хотя и являются археологически целыми, во-первых, к моменту находки имели многочисленные следы починки, сделанных во время их использования; во-вторых — возможно, именно поэтому ко времени находки оба сохранились во фрагментированном виде²¹ (рис. 2). Исследование котлов и починки, проведенное Ю. А. Подосеновой, показало разницу металла, из которого изготовлялось тулово и отдельные детали котлов²². Так, если для изготовления тулова применялась либо чистая медь, либо медь с примесью олова, то детали (починки) демонстрируют более сложные сплавы с такими основными элементами, как медь, олово, свинец, мышьяк. Ю. А. Подосенова отмечает, что изготовление котлов на поддонах из свинцовой бронзы, оловянной бронзы и чистой меди характерно для «разных техноло-

²¹ Федорова Н. В., Гусев Ан. В., Подосенова Ю. А. Горноknязевский клад. С. 23; 38–39.

²² Там же. С. 60–61.

гических традиций раннего железного века»²³. Но где именно производились эти самые починки котлов — в месте изготовления или там, где они использовались, т. е. на севере Западной Сибири? Мы пока не можем с уверенностью ответить на этот вопрос, так как, судя по материалам Усть-Полуя, они могли чиниться и на месте использования, для чего могли применяться фрагменты котлов, зафиксированные в комплексе последнего. С другой стороны, вроде бы место изготовления нового поддона для котла № 1 в виде трех ножек, соединенных кольцом-основанием, на котором расположен орнамент в виде волнистых валиков, и напаянного поверх старого поддона, обычной для таких котлов формы, определяется на основании аналогий как восточные районы евразийских степей — возможно, Алтай или еще более восточные территории.

Бронзовые (медные) котлы на поддонах в конце I тыс. до н.э. — начале I тыс. н.э. имели самое широкое распространение в степной зоне Евразии, именно поэтому выяснение места производства каждого конкретного изделия затруднена. В свое время при публикации Горноknязевского клада мы подробно касались этих вопросов, поэтому здесь отметим лишь некоторые моменты, важные для нашего сюжета о культурных контактах и трансляциях. Н. А. Боковенко отмечает, что, так как «котлы обычно сопровождали погребальные комплексы кочевой родо-племенной знати, они, по-видимому, представляли определенную вещественную ценность в обществе, о чем свидетельствуют и следы *неоднократной починки* некоторых из них»²⁴ (курсив наш. — Авт.). Не будем приводить многочисленные высказывания различных авторов о местах возможного производства котлов на поддонах, для нас достаточно очертить этот широкий ареал, сузить который в нашем случае вряд ли удастся. Остановимся на нем и на столь же широкой дате, которую мы приняли для котлов из Горноknязевского клада и которую можно распространить на усть-полуйские фрагменты котлов: от V–IV вв. до н.э. (или скорее III в. до н.э.) и до I–II вв. н.э. и ареала от Минусинской котловины (а с местом изготовления поддона для котла № 1 из Горноknязевска — и до Монголии и Северного Китая) до неких неизвестных центров в сарматской (или гунно-сарматской) среде. Тем не менее совершенно очевидно, что это достаточно «привычный» импорт — в силу его массовости, особенно если учесть, что многочисленные фрагменты их шли в переплавку, — попавший на север Западной Сибири в результате каких-то налаженных торговых связей.

Странно, но ни сами котлы, ни их фрагменты, предназначенные для переплавки в одновременных комплексах памятников кулайской общности бассейна Средней Оби, в том числе в Сургутском Приобье, почему-то не приводятся в публикациях. И это несмотря на то что их авторы постоянно упоминают, что «цветная металлообработка в кулайское время достигла своего пика»²⁵. Обычно отмечаются массовые находки тиглей и их фрагментов, сплесков металла и т.д. В отличие от Ю. П. Чемякина, Л. А. Чиндина задается вопросом о сырьевой базе кулайцев: «...какое сырье использовалось — рудное или готовые сплавы, кто являлся поставщиком

²³ Федорова Н. В., Гусев Ан. В., Подосенова Ю. А. Горноknязевский клад. С. 61

²⁴ Боковенко Н. А. Типология бронзовых котлов сарматского времени в Восточной Европе // Советская археология. 1977. № 4. С. 234–235.

²⁵ Чемякин Ю. П. Барсова Гора. Очерки археологии Сургутского Приобья. Древность. Сургут; Омск, 2008. С. 86.

сырья?»²⁶. Далее она пишет: «По-видимому, в большом количестве в переплавку шли бронзовые котлы. Об этом свидетельствуют многочисленные находки в кулайских памятниках и особенно обломки котлов в местах литейного производства»²⁷.

«Привычность» и массовость импортных бронзовых котлов на поддонах в комплексах памятников времени «около рубежа эр» в Нижнем Приобье отразилась не только в самом наличии котлов и их фрагментов, но и — что может быть не менее важным — в создании керамических копий таких котлов. Они появляются в комплексах памятников, в том числе Усть-Полуя, во время конца I тыс. до н. э. — начала I тыс. н. э. Форма таких сосудов удивительно похожа на котлы: чашевидное вместилище на высоком, слегка расширенном книзу поддоне²⁸. Аналогичные сосуды приблизительно в это время зафиксированы и во многих других памятниках кулайского времени: Шеркалинского могильника, Степановского IV поселения, Саровского городища, Барсовой Горы и других памятников Сургутского Приобья²⁹.

При исследованиях Усть-Полуя была зафиксирована связь керамических сосудов на поддонах (имитации бронзовых котлов, фрагменты которых шли в переплавку) и комплексов плавки металла. Так, например, в комплексе 3 рядом с местом плавки были обнаружены три сосуда на поддонах, которые стояли вертикально³⁰.

Таким образом, подытоживая все наблюдения, касающиеся бытования или использования бронзовых котлов на поддонах в комплексах Усть-Полуя и Горнокнязевского клада, можно отметить следующее. Во-первых, импорт котлов с юга, из зоны евразийских степей был вполне налаженным, а приток их — постоянным настолько, что фрагменты их служили сырьем для бронзолитейного производства. Во-вторых, эти котлы — как и в степях — служили показателями престижа владельцев/пользователей, что на Усть-Полуе и ряде других памятников вызвало создание их керамических копий. Последнее показывает не просто завоз определенного вида товара в результате «обменных связей», но именно трансляцию элементов чуждой культуры в местную среду.

Бронзовые зеркала и бляхи

В комплексе Усть-Полуя целых изделий нет, во фрагментах обнаружено 28 изделий, выполненных из различных сплавов, преимущественно из меди с оловом, меди с оловом и свинцом³¹. Так же как в случае с котлами, из сплавов того же состава отливались вещи местных типов: антропоморфные и зооморфные изображения, бронзовая рукоятка железного ножа, поясные накладки и т. д. Фрагменты привозных изделий использовались чаще всего для изготовления различных подвесок: трапециевидных, подпрямоугольных, круглых (21 предмет). Эти подвески

²⁶ Чиндина Л. А. Древняя история Среднего Приобья в эпоху железа. С. 135.

²⁷ Там же. С. 137.

²⁸ Мошинская В. И. Материальная культура и хозяйство Усть-Полуя // Материалы и исследования по археологии СССР. М., 1953. № 35. С. 110, табл. IV, рис. 10.

²⁹ Чиндина Л. А. Древняя история Среднего Приобья в эпоху железа. Рис. 23, 25, 42, 45; Чемякин Ю. П. Барсова Гора. Очерки археологии Сургутского Приобья. Древность. Рис. 73, 74.

³⁰ Гусев Ан. В., Федорова Н. В. Морфология древнего сакрально-производственного центра Усть-Полуя. С. 37.

³¹ Подосенова Ю. А. Результаты рентгено-флуоресцентного анализа изделий из цветного металла из святилища Усть-Полуя. С. 210–211; 214–227; 230.

вырезались из цельного изделия. Впоследствии на большинство из них наносились местные рисунки-гравировки³².

В комплексе Горнокнязевского клада обнаружено 17 зеркал и круглых блях. Почти все они археологически целые, некоторые собраны из фрагментов, восемь — с рукоятками, остальные — без них (рис. 3: 1–2). Очерк с атрибуцией зеркал и связанные с этим проблемы опубликованы³³. В основном имелись в виду сарматские центры. Особняком и по составу металла, и по аналогиям, стоит самое крупное зеркало с рукояткой-умбоном, которое относят либо к китайским изделиям, либо к изделиям, выполненным по китайским образцам где-то в Сибири или Центральной Азии (рис. 3: 3). Сходна с опубликованной нами точка зрения Б. Незабитовской-Вишневской, которая, отмечая распространенность зеркал с длинной треугольной или короткой округлой ручкой в Восточной Европе и Азии, полагает, что самыми близкими горнокнязевским зеркалам были зеркала из Центральной Азии и саргатской культуры³⁴.

Все исследователи, изучавшие схему бытования бронзовых зеркал в культурах северо-западной Сибири, отмечают, что они не использовались по назначению — в западносибирских комплексах это очевидно, о чем говорит, во-первых, наличие на зеркалах (причем и с лицевой, и с оборотной стороны) местных рисунков-гравировок; во-вторых, явное применение зеркал «вверх ногами», т. е. подвешивание за рукоятку. Надо отметить, что, в отличие от усть-полуйских зеркал и блях, которые употреблялись для изготовления подвесок, горнокнязевские использовались в цельном виде.

Так же как и в случае с созданием копий бронзовых котлов из керамики, копировались бляхи и подвески, причем эти копии создавались как из камня, так и из рога оленя³⁵. На круглых бляхах из камня и рога выполнялся такой же концентрический орнамент, как на бронзовых. Реже такие копии изготавливались из бронзы — способом отливки в двучастную одностороннюю форму. Подвески, выполненные из рога, изготавливались очень тщательно, многие из них орнаментированы, хотя орнамент и не повторяет тот, который употреблялся на зеркалах. Как применялись подвески, по материалам Усть-Полуя сказать невозможно, но аналогичные бронзовые подвески, вырезанные из зеркал или блях, в погребении 1 (мальчик 6 лет) Барсовского I могильника использовались как наконечники³⁶.

С точки зрения темы о контактах важно выяснить количество и регион распространения круглых импортных зеркал и блях, а также вырезанных из них подвесок. Как уже упоминалось, в комплексе Усть-Полуя обнаружена 21 подвеска, вырезан-

³² Федорова Н. В. Антропоморфные образы Усть-Полуя: технология, иконография, композиция сцен // Уральский исторический вестник. 2014. № 2. Рис. 1: 1, 2, 4–6, 8–10, 12, 13.

³³ Федорова Н. В., Гусев Ан. В., Подосенова Ю. А. Горнокнязевский клад. С. 41–44.

³⁴ Незабитовская-Вишневская Б. Зеркала из Горнокнязевского клада (Ямало-Ненецкий автономный округ, Россия) — попытка интерпретации // I Международная конференция «Археология Арктики». Екатеринбург, 2017. С. 102.

³⁵ Карманов В. Н. Характеристика каменного инвентаря святилища Усть-Полуй (по материалам раскопок 2006–2015 гг.) // Археология Арктики. Вып. 4. «Усть-Полуй: материалы и исследования». Екатеринбург, 2017. Том 1. С. 190–191; Гусев Ан. В. Коллекция изделий из кости и рога по материалам раскопок 1993–1995, 2006–2015 гг. // Археология Арктики. Вып. 4. «Усть-Полуй: материалы и исследования». Екатеринбург, 2017. Т. 2. С. 181.

³⁶ Чемякин Ю. П. Барсова Гора. Очерки археологии Сургутского Приобья. Древность. С. 82. Рис. 80–81.

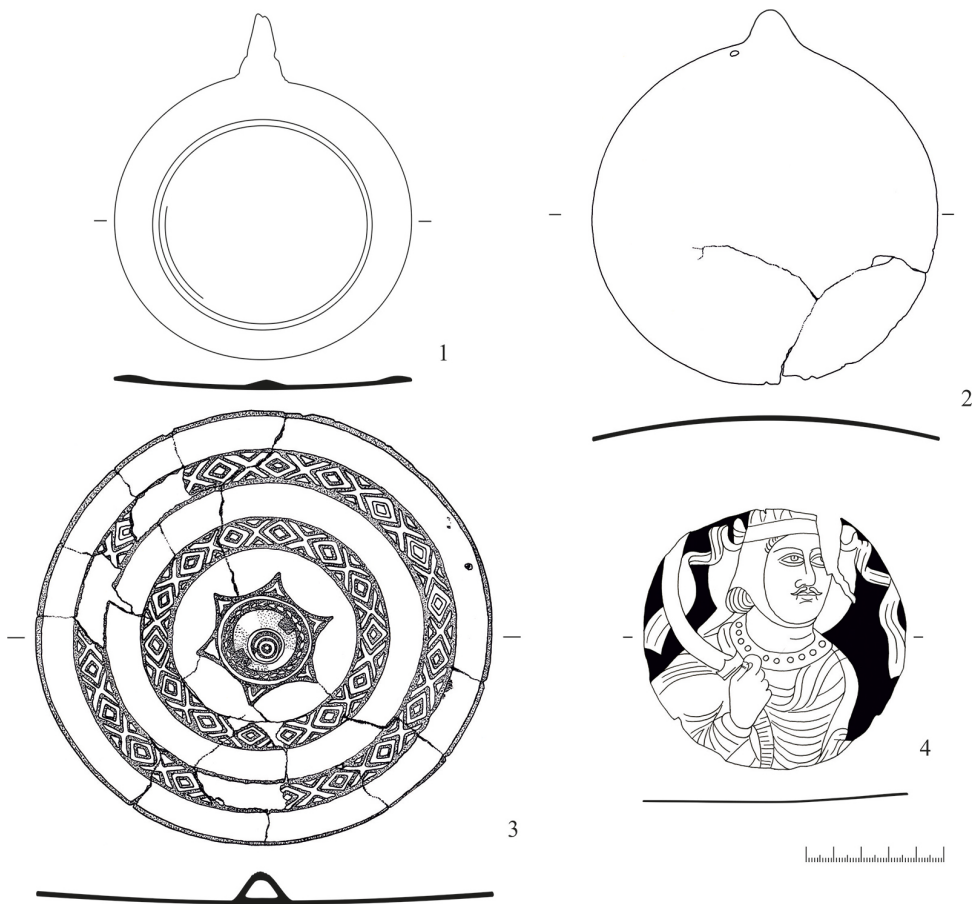


Рис. 3. Горнокнязевский клад:

1–2 — зеркала с ручками-выступами; 3 — зеркало с выступом-умбоном в центре; 4 — медальон, вырезанный из блюда или чаши (1–3 — бронза; 4 — серебро, позолота) (рис. А. В. Терещенко)

ная из зеркал или блях. В Горнокнязевском комплексе обнаружено 17 зеркал или блях. В устье Казыма (или бассейнах Сев. Сосьвы) в 1930-е гг. обнаружено 29 зеркал и блях³⁷. В 2014 г. (несанкционированные раскопки) в устье Казыма найдено в двухкладах 107 зеркал³⁸. По одному зеркалу обнаружено в комплексах у поселка Хурумпауль и поселка Хорьер³⁹. На Барсовой Горе (артефакты со святилища Барсов Городок 1/9, могильники кулайского времени, включая находки из несанкционирован-

³⁷ Приступа О. И., Стародумов Д. О., Яковлев Я. А. Окно в бесконечность. Бронзовые зеркала раннего железного века. Ханты-Мансийск, 2002.

³⁸ Бауло А. В. «Старик священного города»: иконография божества в облике медведя по археологическим и этнографическим данным // Археология, этнография и антропология Евразии. 2016. № 2. С. 121; Шульга П. И., Оборин Ю. В. Бронзовые диски из Казымского клада и «восточные» зеркала-погремушки // Ханты-Мансийский автономный округ в зеркале прошлого. Томск; Ханты-Мансийск, 2017. Вып. 15. С. 84.

³⁹ Бауло А. В. Древняя бронза из этнографических комплексов и случайных сборов. С. 232, 235.

ных раскопок) — 35 зеркал и блях и 2 подвески⁴⁰. В Шеркалинском могильнике — 1 подвеска⁴¹. В комплексе Истяцкого клада — 29 зеркал или блях. Таким образом, всего обнаружено 220 целых зеркал и блях, 30 подвесок, вырезанных из них. Это *очень большое количество*, сразу исключающее постановку вопроса о «случайных контактах с югом» или «многоступенчатом обмене». Оно может быть свидетельством только, во-первых, устоявшихся торговых связей, включающих понимание потребностей заказчика, во-вторых, наличия известных обеим сторонам мест, где осуществлялась торговля/производство.

Регион, который очерчивают эти находки: на севере — Северный полярный круг (Усть-Полуй и Горно князевский клад), далее к юго-западу — устье р. Казым, памятники по течению Сев. Сосьвы, к востоку — Барсова Гора, на самом юге — район г. Тобольска, Истяцкий клад. Надо отметить, что изучен этот регион неравномерно, чтобы не сказать недостаточно, а три комплекса изделий — наиболее массовые — вообще происходят из случайных находок и «несанкционированных» раскопок. За Уралом, в Печорском бассейне, на памятниках гляденовского времени зеркала и подвески из них встречаются, но гораздо реже⁴².

К востоку и юго-востоку от очерченного ареала в той же приблизительно культурной среде бронзовые зеркала и бляхи известны в двух комплексах — Айдашинской пещере и Ишимской коллекции. Зеркала Айдашинской пещеры авторы относят к тагарскому типу⁴³, т. е. к другому культурному кругу, чем найденные в вышеописанном ареале. Ишимская коллекция включает 38 зеркал и блях⁴⁴, среди которых как минимум 6 — китайские. Сама коллекция представляет собой очевидный клад, причем довольно разновременный. Зеркал и блях, которые могут быть сопоставлены с бляхами и зеркалами очерченного региона, в ней всего 4⁴⁵. В районах Томско-Нарымского Приобья, судя по публикациям, ни «сарматских» зеркал, ни блях с проточенным циркульным орнаментом нет.

Таким образом, районы концентрации бронзовых (саргатских или сарматских, что в данном случае не имеет значения) зеркал четко указывает на существование отлаженного меридионального пути с севера на юг (или с юга на север) вдоль бассейна Нижней- Средней Оби и вдоль Иртыша.

Имитации импортных вещей

Кроме импортов из «цивилизованных» стран и «кочевых» степных регионов Евразии, в комплексах севера Западной Сибири присутствуют еще и такие стран-ные артефакты, которые иначе как попыткой копирования или даже переработки «импортных» сюжетов не объяснить.

⁴⁰ *Чемякин Ю. П.* Барсова Гора. Очерки археологии Сургутского Приобья. Древность. С. 193; *Ширип Ю. В., Яковлев Я. А.* Мартиролог югорской археологии // Ханты-мансийский автономный округ в зеркале прошлого. Томск; Ханты-Мансийск, 2010. Вып. 8. С. 37–57.

⁴¹ *Чиндина Л. А.* Древняя история Среднего Приобья в эпоху железа. С. 228.

⁴² См. напр.: Археология Республики Коми. М., 1997. С. 393–394.

⁴³ *Молодин В. И., Бобров В. В., Равнушкин В. Н.* Айдашинская пещера. Новосибирск, 1980. С. 54–55.

⁴⁴ *Ермолаев А.* Ишимская коллекция // Описание коллекций Красноярского музея. Отдел археологический. Красноярск, 1914. Вып. 1. С. 1.

⁴⁵ *Ермолаев А.* Ишимская коллекция. Табл. III, IV.



Рис. 4. Усть-Полуй. Модель с изображением лица; бусы:
1 — сланец; 4–7 — фаянс; 2–3, 8–26 — стекло; 27–32 — керамика (фото Ан. В. Гусева)

В комплексе Усть-Полуй среди прочих зооморфных изображений, в основном передающих местную фауну, зафиксировано два изображения голов или голов и верхней части тулова грифонов⁴⁶. В одном случае это типичный усть-полуйский скребок-лопаточка, выполненный из рога северного оленя, но на рукоятке его вырезаны две головы грифонов, сопоставленные шеями, с мощными открытыми птичьими клювами и львиными ушами. Во втором — бронзовая бляшка с изобра-

⁴⁶ Федорова Н. В. Зооморфный код Усть-Полуй // Археология Арктики. Вып. 4. «Усть-Полуй: материалы и исследования». Екатеринбург, 2017. Т. 2. С. 231, рис. 13, 6, 7.

жением двух сопоставленных полуфигур львиноголовых грифонов с трехпальными лапами и «браслетами» на них.

В комплексе Усть-Полуя есть еще барельеф из глинистого сланца — модель для отливки с изображением лица «парфянского» типа: прическа с кудрями до плеч, полный подбородок, гривна на шее⁴⁷ (рис. 4: 1). Бронзовая литая бляшка, имитирующая серебряные медальоны с портретом парфянского царя, была обнаружена в находках со святилища Барсов Городок 1/9, правда, к сожалению, в ходе несанкционированных раскопок⁴⁸. Ю. В. Ширин, приводя в своей статье изображение бронзовой бляхи с р. Ньюролька, пишет о портретных барельефах «парфянского» типа. Отмечая, во-первых, что «таких блях, различных по проработке деталей, известно уже более десятка», во-вторых, что они «сопутствуют в ареале КНК (кулайской общности. — *Авт.*) зеркалам сарматского типа»⁴⁹. На самом деле подобных блях, действительно, к настоящему времени известно много, но, к сожалению, не все из них опубликованы, в том числе и из уже упомянутого клада или двух кладов с Казыма.

Выше уже упоминалась находка на городище Кижирово обломка негативной глиняной литейной формы, воспроизводящей рельефное изображение идущих друг за другом воинов, выполненных в переднеазиатской манере⁵⁰. Очевидным представляется использование этой формы именно для производства отливок на памятнике кулайской культуры (общности) по импортным образцам.

Таким образом, анализ изготовления подражаний «импортным» сюжетам или даже переосмыслений/переработки их в местной среде, при всей сложности отдельных атрибуций, в общем и целом указывает то же самое южное направление: сарматы или саргатская культура, Парфия или Кушаны. Восточный «след», который подсказывают бронзовые/медные котлы на поддонах и редкие китайские (или псевдокитайские) зеркала, вполне мог быть реализован через то же южное направление.

Серебряные импортные изделия рубежа эр на севере Западной Сибири

Серебряных импортных изделий в комплексах северных памятников во время «около рубежа эр» совсем немного. Собственно, нам известны следующие: вырезанный из тонкостенного блюда или чаши медальон с погрудным изображением мужчины из Горнокнязевского клада⁵¹ (см. рис. 3: 4); две серебряные обкладки, возможно, деревянных сосудов⁵²; медальон с изображением парфянского царя⁵³; очевидно, вырезанный из блюда или чаши медальон с изображением богини-охот-

⁴⁷ См. аналогии: Федорова Н. В., Гусев Ан. В., Подосенова Ю. А. Горнокнязевский клад. С. 35, 45.

⁴⁸ Ширин Ю. В., Яковлев Я. А. Мартиролог югорской археологии. С. 53. Ил. 72.

⁴⁹ Ширин Ю. В. Импорт рубежа эр в комплексах Западной Сибири и его значение для хронологии. С. 45.

⁵⁰ Косарев М. Ф. Древние культуры Томско-Нарымского Приобья. С. 63.

⁵¹ Федорова Н. В., Гусев Ан. В., Подосенова Ю. А. Горнокнязевский клад. С. 20. Рис. 19.

⁵² Там же. С. 20–21. Рис. 20–21.

⁵³ Зеймаль Е. В. Медальон с изображением парфянского царя // Сокровища Приобья. СПб., 1996. С. 46–47.

ницы из комплекса Истяцкого клада⁵⁴; две обкладки фаларов (?) из находок на городище Няксимволь⁵⁵. Вопросы происхождения этих артефактов сложны и заняли бы здесь много места; важно то, что все они атрибутированы как парфянские, кушанские или обобщенно среднеазиатские, что, в конечном итоге, указывает на то же самое южное направление.

Бусы

Изучение импортных стеклянных бус, обнаруженных в археологических комплексах Среднего и Нижнего Приобья, до сих пор если и производилось, то явно недостаточно. Причин этому несколько: во-первых, их количество не столь велико, как, например, в памятниках более южных, степных районов, во-вторых, бусы в целом малопригодны для решения основного вопроса — датировки объекта, стоящего перед специалистами. Из этого следует в-третьих: если бусы или упоминание о них и попадают в публикации, то, как правило, без соответствующих иллюстраций и атрибуций. Хотя, как всякий «далекий» импорт, они дают много дополнительные основания для выяснения направлений культурных и торговых контактов.

Усть-полуйская коллекция бус представительна и разнообразна по своему составу: всего 230 экземпляров, в основном происходящих из коллекции «новых» раскопок. Поскольку они практически не публиковались, остановимся на них несколько подробнее. При описании хотелось бы подчеркнуть, что коллекция бус Усть-Полуя позволяет зафиксировать резко возросший приток импортов, начавшийся незадолго до рубежа эр, как и в случае с описанными выше металлическими изделиями — зеркалами и котлами.

К наиболее ранним типам бус (имеющим уверенную датировку до рубежа эр) могут быть отнесены два изделия, полученные с разных участков памятника, выполненные из глухого темного стекла (рис. 4: 2). Изделия имеют бочковидную форму и диаметр около 1,5 см. В составе ядра присутствует керамическая составляющая, а желто-лиловые овальные глазки проникают глубоко внутрь. Отдаленное сходство этих бусин наблюдается с типом 90 по типологии Е. А. Алексеевой, подобные изделия она датировала приблизительно II в. до н. э.⁵⁶ Возможно, еще одна бусина из бирюзового стекла может соотноситься с типом 3Б⁵⁷ (рис. 4: 3). Подобные изделия зафиксированы в разновременных захоронениях из Северного Причерноморья.

Бусы из египетского фаянса представлены 20 экз., целых и фрагментированных. Такие бусы на рубеже эр и в первые века нашей эры завозили в Северное Причерноморье из Египта, оттуда они распространялись по степям Восточной Европы и Азии. Наиболее многочисленны — орнаментированные продольными желобками, образующими волнистые дольки на поверхности. Бусины имеют весьма крупные размеры — до 1,5–2,0 см в диаметре. Пять бусин из Усть-полуйской коллекции принадлежат типу 3Г⁵⁸. Это крупные бусины диаметром 1,6–1,9 см с ши-

⁵⁴ Зеймаль Е. В. Медальон с изображением богини-охотницы // Там же. С. 48–49.

⁵⁵ Няксимволь. Томск; Ханты-Мансийск, 2014. С. 45–48.

⁵⁶ Алексеева Е. М. Античные бусы Северного Причерноморья // Свод археологических источников. М., 1975. Вып. Г1–12, т. I. С. 69, табл. 14: 95.

⁵⁷ Там же. С. 31, табл. 5: 3.

⁵⁸ Там же. С. 31, табл. 5: 4, 7–8.

роким каналом отверстия (рис. 4: 4–5). Глазурь с их поверхности полностью утрачена. Е. А. Алексеева датировала их преимущественно I–II в. н.э., отмечая весьма длительный период их существования. Четыре бусины идентичны изделиям типа 19 — округлой и бочковидной форм с бугристой поверхностью, образованной продольными и поперечными желобками⁵⁹ (рис. 4: 6–7). Производство этих бус велось с III в. до н.э., однако большинство памятников, где они были обнаружены, относилось к I в. н.э.

Многоцветные стеклянные бусы с глазчатым орнаментом представлены 32 экз. Наиболее многочисленны бусы округлой и бочковидной форм, состоящие из основы синего цвета и украшенные слоистыми глазками из темно-синего, красного и желтого стекла — 27 экз. Глазки на них почти всегда выпуклые, число их составляет в среднем от двух до трех (рис. 4: 8–9). Диаметр изделий в среднем составлял 0,7–1,0 см. Визуальное сходство этой части бус имеется с типом 33Ч⁶⁰. Датировка таких глазчатых бус достаточно широка (IV в. до н.э. — II в. н.э.), но наибольшее их распространение пришлось именно на время около рубежа эр.

Глазчатые бусины из белого стекла представлены четырьмя изделиями. Два из них имеют короткую цилиндрическую форму, декорированы черно-бело-голубыми (сиреневыми) глазками (рис. 4: 10). Диаметр бусин 1,0–1,2 см. Еще две округлые бусины имеют слоистые глазки из синего и белого цветов (рис. 4: 11). Наиболее близки этим изделиям бусины *типа 26Д*⁶¹, характерные для комплексов с III в. до н.э. по начало I в. н.э.

Стеклянные бусы с металлической (золотой) прокладкой внутри — 39 экз. Среди них можно выделить несколько типов: 3 бусины с гладкими краями отверстий и ровной поверхностью, диаметром 0,4–0,6 см (рис. 4: 12). Наиболее хронологически ранние такие изделия (тип 1А) известны с III в. до н.э., однако с рубежа эр их производство заметно сокращается, хотя и бытовали они по III–IV вв. н.э.⁶² 27 бусин — шаровидные изделия диаметром около 1,0 см, представлены и бусины меньшего диаметра⁶³ (рис. 4: 13–14). Этот вариант бусин наиболее массово встречался в Северном Причерноморье начиная с I в. н.э. и вплоть до IV в. Три удлиненные бочковидные бусины (тип 2Б) известные только по материалам памятников новой эры⁶⁴ (рис. 4: 15–16). Две бусины удлиненной цилиндрической формы (тип 11; рис. 4: 17) с ребристой поверхностью и ребристыми же перетяжками по краям, аналогичные опубликованным Е. А. Алексеевой⁶⁵. Соотносятся с периодом I в. до н.э. — I в. н.э. Три экз. бочковидных бусин с валиками по краям (тип 22), оставшиеся, вероятно, от работы формовочными щипцами (рис. 4: 18–19). Такие бусы характерны для I–III вв. н.э.⁶⁶ Таким образом, период их бытования достаточно широк: III в. до н.э. — III–IV вв. н.э.

Единственная в коллекции *полихромная стеклянная бусина* представлена среди находок из раскопа В. С. Адрианова. Изделие имеет округлую форму (диаметр

⁵⁹ Алексеева Е. М. Античные бусы Северного Причерноморья. С. 35, табл. 5: 49.

⁶⁰ Там же. С. 62, табл. 15: 73.

⁶¹ Там же. С. 59, табл. 14: 19–20.

⁶² Там же. Т. II. С. 29, табл. 26: 2–3.

⁶³ Там же. Табл. 26: 4, 5, 6, 8.

⁶⁴ Там же. Табл. 26: 13–14.

⁶⁵ Там же. Табл. 26: 48.

⁶⁶ Там же. Табл. 26: 24.

1,2 см) глухой черный цвет и волнисто-поперечный орнамент (рис. 4: 20). Эта бусина схожа с бусами, датированными первыми веками нашей эры⁶⁷.

Одноцветные бусы из синего и бирюзового (55 ед.), зеленого (22 ед.), прозрачного (21 ед.), желтого (19 ед.), красного (17 ед.) и темного (4) стекла составляют самую многочисленную часть в коллекции (138 ед.). Большинство из них — мелкие, диаметром 0,5–0,7 см, округлой и бочковидной форм (рис. 4: 21–26). Данная группа атрибутируется сложно без проведения технологического и химического анализов⁶⁸, но в общем соотносится с самым широким спектром производственных центров от Северного Причерноморья до Центральной Азии.

Так же как в случае с подвесками и котлами, имеющими в комплексе Усть-Полуя местные копии-подражания, зафиксированы и бусы, представляющие собой аналоги стеклянных и фаянсовых изделий, выполненных местными мастерами из глины. Всего в коллекции насчитывается 59 целых и фрагментированных бусин, из них округлых гладких — 45, удлинненно-бочковидной формы — 3, орнаментированных продольными желобками — 3, цилиндрической формы с поперечным орнаментом в виде зигзагов — 8 (рис. 4: 27–32).

Ближайшим памятником, где известно сопоставимое с Усть-Полуем количество бус, является погребение мальчика из Барсовского III могильника — всего более 250 ед.⁶⁹ Многочисленная серия бус обнаружена в захоронениях могильника Барсовский VII, данные по которым представлены лишь в общем виде⁷⁰. Из 20 захоронений на могильнике Сырой Аган 13, лишь трем умершим было положено по одной стеклянной бусине с золотой фольгой⁷¹. В составе клада на городище Барсов городок I/20 оказалась лишь одна глазчатая бусина, да и то, по мнению В. А. Борзунова, более ранняя, чем остальной набор вещей⁷². Прямых аналогий в Усть-полуйской коллекции она не имеет. Не менее семи бусин, по своему облику схожих с усть-полуйскими, были обнаружены на месте предполагаемого захоронения в бассейне р. Агана у п. Радужный⁷³. Л. А. Чиндина для трех захоронений Шеркалинского могильника отметила наличие 52 бус из них: 34 — стеклянных и 18 — керамических⁷⁴. Стеклянные бусы, судя по описанию, аналогичны усть-полуйским. Соответствует и цветовой набор единственной глазчатой бусины. Т. Н. Троицкая к моменту выхода публикации по кулайской культуре в Новосибирском Приобье отмечала наличие 125 бусин в 10 захоронениях для III–II вв. до н. э. и уже 340 бусин на 10 могил в I в. до н. э. — I в. н. э.⁷⁵ Большинство из них представляли стеклянные и позолоченные изделия, служившие украшениями костюма и подвесками. Глиня-

⁶⁷ Алексеева Е. М. Античные бусы Северного Причерноморья. С. 51, табл. 31: 37.

⁶⁸ Щапова Ю. Л. Древнее стекло: Морфология, технология, химический состав. М., 1989.

⁶⁹ Чемякин Ю. П. Барсова Гора. Очерки археологии Сургутского Приобья. Древность. С. 82, рис. 81.

⁷⁰ Там же. Рис. 83, 86: 1–16.

⁷¹ Баранов М. Ю. Могильник кулайской культуры Сырой Аган 13 в Сургутском Приобье // Барсова Гора: древности таёжного Приобья. Екатеринбург; Сургут, 2008. Рис. 16: 4, 9, 16.

⁷² Борзунов В. А. Городища с бастионно-башенными фортификациями раннего железного века в лесном Зауралье. С. 103.

⁷³ Перевалова Е. В., Карачаров К. Г. Река Аган и ее обитатели. Екатеринбург; Нижневартовск, 2006. С. 70.

⁷⁴ Чиндина Л. А. Древняя история Среднего Приобья в эпоху железа. С. 53.

⁷⁵ Троицкая Т. Н. Кулайская культура в Новосибирском Приобье / отв. ред. В. И. Молодин. Новосибирск, 1979. С. 13, 23.

ные подражания нигде не упоминаются. По мере продвижения к югу в комплексах саргатской культуры количество бус увеличивается, меняется и их видовой состав. Связи между саргатскими племенами и таежным населением не вызывают сомнений.

Источники же поступления бус к тому же саргатскому населению могли быть самые разные. Н. П. Довгалюк, с одной стороны, отмечала относительную стабильность в поставке бус из ремесленных центров с конца III в. до н.э. по IV в. н.э., с другой — сложность реконструкции путей поступления товаров, когда даже для условно близких районов Прииртышья и Притоболья наблюдалась существенная разница⁷⁶. В целом же бусы к населению саргатской культуры поступали из нескольких регионов: Египта, прибрежной Сирии, Китая, основным же поставщиком служили мастерские внутренних районов Передней Азии. Большое значение имело то, что набор поступающих в лесостепь и, вероятно, далее на север товаров формировался не в производственных мастерских, а на узловых торговых пунктах.

На Камских костыщах гляденовского времени отмечено наличие большого числа изделий из египетского фаянса, значительная доля изделий с золотой фольгой, глазчатых синих бус⁷⁷. Известны на Гляденово и крупные цилиндрические полихромные бусины с поперечным орнаментом. Большое количество аналогичных бус известно из погребений Ныргындинского I могильника, среди которых значительная доля принадлежит изделиям с золотой фольгой внутри и одноцветным гладким⁷⁸. В Прикамье, таким образом, можно видеть более широкий ассортимент изделий, нежели тот, который встречен на Усть-Полуе. Все это позволяет предполагать схожую ситуацию, когда товарообменные связи с тем или иным населением шли через отдельные торговые фактории, формирующие ассортимент.

Выводы

Отмеченная массовость импортных изделий на севере Западной Сибири, в том числе в районах, прилежащих к Северному полярному кругу, исключает постановку вопроса об опосредованных обменных связях. Очевидно, что торговые связи были вполне налаженными, располагаясь по линии «Север — Юг», вдоль Оби — Иртыша, проходя из таежных и лесотундровых областей Западной Сибири в степные (лесостепные) ее регионы, а, возможно, и дальше — в Среднюю Азию и Причерноморье. На западе — в Приуралье и на востоке — в Томском Приобье подобные вещи (кроме бус), если и зафиксированы, то только единично. Такая массовость и однородность импортов может являться свидетельством личного участия северного населения в этой торговле — иначе трудно представить себе такую осведомленность «продавцов» в северных потребностях.

Бытование импортов в местной северной среде, которое отразилось в том числе и в создании копий и подражаний, недвусмысленно свидетельствует о том, что

⁷⁶ Довгалюк Н. П. Происхождение стеклянных бус из могильников саргатской культуры // Вестник Омского университета. 1997. Вып. 1. С. 52.

⁷⁷ Новокрестьянских Н. Н. Гляденовское костыще Пермской губернии на р. Каме Пермского уезда // Труды Пермской губернской ученой архивной комиссии. Пермь, 1914. Табл. XI: 87–95, 14–24.

⁷⁸ Голдина Р. Д., Красноперов А. А. Ныргындинский I могильник II–III вв. на Средней Каме. Ижевск, 2012.

эти изделия воспринимались не только как престижные, хотя и инокультурные, но осмысливались по-своему, находили место в системе культурных ценностей Севера, становились фактором местной социальной и духовной атрибутики. Таким образом, происходила реальная культурная трансляция новых элементов в среду Севера, к тому времени готовую эти трансляции воспринимать.

Дальнейшая судьба зафиксированных в виде импортов и подражаний им групп артефактов лишь показывает глубину и прочность внедрения этих культурных трансляций в северную среду. В эпоху Средневековья, вернее к концу I тыс. н.э., когда были восстановлены нарушенные в начале его торговые пути, в Западной Сибири, т. е. практически в том же регионе, опять появляется массовый импорт, в составе которого вновь металлическая посуда — медные котлы — и круглые бляхи, вызвавшие серию местных подражаний. Со времени появления здесь зеркал и блях «сарматского» типа они стали важным элементом статусного костюма, вернее, его украшений. К сожалению, у нас есть только один факт, подтверждающий этот вывод, — расположение круглой бляхи с циркульным орнаментом на груди погребенного в могильнике Барсов Городок. Вызывает сомнение массовый завоз зеркал для «нужд культа», тем более что все они имеют отверстие для подвешивания. Наличие же на зеркалах и бляхах местных рисунков-гравировок также не означает их культовый характер — его пока еще никто не доказал.

Авторы отдают себе отчет в необъятности заявленной темы и не претендуют на раскрытие всех ее аспектов в рамках одной статьи, за пределами которой остались еще многие вопросы. Но сама постановка этой проблемы нам кажется важной и своевременной.

References

- Alekseeva E. M. Antichnye busy Severnogo Prichernomor'ia. *Svod arkheologicheskikh istochnikov*. Moscow, Nauka, 1975, iss. G1–12, vol. I, 118 p. (In Russian)
- Alekseeva E. M. Antichnye busy Severnogo Prichernomor'ia. *Svod arkheologicheskikh istochnikov*. Moscow, Nauka, 1978, iss. G1–12, vol. II, 120 p. (In Russian)
- Baranov M. Iu. Mogil'nik kulaiskoi kul'tury Syroi Agan 13 v Surgut'skom Priob'e. *Barsova Gora: drevnosti taezhnogo Priob'ia*. Ekaterinburg, Surgut, Ural'skoe izdatel'stvo, 2008, pp. 219–238. (In Russian)
- Baulo A. V. *Drevniaia bronza iz etnograficheskikh kompleksov i sluchainykh sborov*. Novosibirsk, Izd-vo IAET SO RAN, 2011. 259 p. (In Russian)
- Baulo A. V. "Starik sviashchennogo goroda": ikonografiia bozhestva v oblike medvedia po arkheologicheskim i etnograficheskim dannym. *Arkheologiiia, etnografiia i antropologiiia Evrazii*, 2016, no. 2, pp. 118–128. (In Russian)
- Bokovenko N. A. Tipologiiia bronzovykh kotlov sarmatskogo vremeni v Vostochnoi Evrope. *Sovetskaia arkheologiiia*, 1977, no. 4, pp. 228–235. (In Russian)
- Borzunov V. A. Gorodishcha s bastionno-bashennymi fortifikatsiiami rannego zheleznogo veka v lesnom Zaurale. *Rossiiskaia arkheologiiia*, 2002, no. 3, pp. 79–97. (In Russian)
- Goldina R. D., Krasnoperov A. A. *Nyrgyndinskii I mogil'nik II–III vv. na Srednei Kame*. Izhevsk, Izd-vo Udm. un-ta, 2012. 364 p. (Materialy i issledovaniia Kamsko-Viatskoi arkheologicheskoi ekspeditsii. T. 22). (In Russian)
- Gusev An. V. Kolleksiia izdelii iz kosti i roga po materialam raskopok 1993–1995, 2006–2015 gg. *Arkheologiiia Arktiki*, iss. 4. "Ust'-Polui: materialy i issledovaniia". Ekaterinburg, Izd-vo Delovaia pressa, 2017, vol. 2, pp. 4–103. (In Russian)
- Gusev An. V., Fedorova N. V. *Drevnee sviatilishche Ust'-Polui: konstruksii, deistviia, artefakty. Itogi issledovaniia planigrafii i stratigrafii pamiatnika: 1935–2012 gg*. Salekhard: GU IaNAO Severnoe izdatel'stvo, 2012. 60 p. (In Russian)

- Gusev An.V., Fedorova N.V. Morfologiya drevnego sakral'no-proizvodstvennogo tsentra Ust'-Polui. *Arkheologiya Arktiki*, iss. 4. "Ust'-Polui: materialy i issledovaniia". Ekaterinburg, Izd-vo Delovaia pressa, 2017, vol. 1, pp. 19–63. (In Russian)
- Dovgaliuk N.P. Proiskhozhdenie stekliannykh bus iz mogil'nikov sargatskoi kul'tury. *Vestnik Omskogo universiteta*, 1997, iss. 1, pp. 51–55. (In Russian)
- Zeimal' E.V. Medal'on s izobrazheniem parfianskogo tsaria. *Sokrovishcha Priob'ia*. St. Petersburg, Izd-vo Formika, 1996, pp. 46–47. (In Russian)
- Zeimal' E.V. Medal'on s izobrazheniem bogini-okhotnitsy. *Sokrovishcha Priob'ia*. St. Petersburg, Izd-vo Formika, 1996, pp. 48–49. (In Russian)
- Ermolaev A. Ishimskaia kolleksiia. *Opisanie kolleksii Krasnoiarskogo muzeia*. Otdel arkheologicheskii. Krasnoiarsk, 1914, iss. 1, 18 p. (In Russian)
- Karmanov V.N. Kharakteristika kamennogo inventaria sviatilishcha Ust'-Polui (po materialam raskopok 2006–2015 gg.) *Arkheologiya Arktiki*, iss. 4. "Ust'-Polui: materialy i issledovaniia". Ekaterinburg, Izd-vo Delovaia pressa, 2017, vol. 1, pp. 102–108. (In Russian)
- Kosarev M.F. *Drevnie kul'tury Tomsko-Narymskogo Priob'ia*. Moscow, Izd-vo Nauka, 1974. 220 p. (In Russian)
- Marshak B.I. Sokrovishcha Priob'ia. *Sokrovishcha Priob'ia*. St. Petersburg, Izd-vo Formika, 1996, pp. 6–44. (In Russian)
- Molodin V.I., Bobrov V.V., Ravnushkin V.N. *Aidashinskaia peshchera*. Novosibirsk, Nauka, 1980, 208 p. (In Russian)
- Moshinskaia V.I. Material'naia kul'tura i khoziaistvo Ust'-Poluia. *Materialy i issledovaniia po arkheologii SSSR*. Moscow, Izd-vo AN SSSR, 1953, no. 35, pp. 72–106. (In Russian)
- Moshinskaia V.I. Arkheologicheskie pamiatniki severa Zapadnoi Sibiri. *Svod arkheologicheskikh istochnikov*. Moscow, Nauka, 1965, iss. D3-8. 88 p. (In Russian)
- Nezabitovska-Vishnevska B. Zerkala iz Gornokniazevskogo klada (Iamalo-Nenetskii avtonomnyi okrug, Rossiia) — popytka interpretatsii. *I Mezhdunarodnaia konferentsiia "Arkheologiya Arktiki". Tezisy dokladov 19–22 noiabria 2017 g.* Ekaterinburg, Izd-vo Delovaia pressa, 2017, pp. 102–103. (In Russian)
- Novokreshchennykh N.N. Gliadenovskoe kostishche Permskoi gubernii na r. Kame, Permskogo uezda. *Trudy Permskoi gubernskoi uchenoi arkhivnoi komissii*. Perm', 1914, 99 p. (In Russian)
- Nyaksimvol*. Otv. Red. Yakovlev. Tomsk — Chanty-Mansiisk: izd-vo Tomskogo universiteta, 2014. 2014. 200 c.
- Perevalova E.V., Karacharov K.G. *Reka Agan i ee obitateli*. Ekaterinburg; Nizhnevartovsk, UrO RAN; studii GRAFO, 2006, 352 p. (In Russian)
- Podosenova Yu.A. Rezul'taty rentgeno-fluoretsentnogo analiza izdelii iz svetnogo metalla iz sviatilishcha Ust'-Polui. *Arkheologiya Arktiki*. Iss. 4. "Ust'-Polui: materialy i issledovaniia". Ekaterinburg, Izd-vo Delovaia pressa, 2017, vol. 1, pp. 127–133. (In Russian)
- Pristupa O.I., Starodumov D.O., Iakovlev Ia.A. *Okno v beskonechnost'*. *Bronzovye zerkala rannego zheleznoogo veka*. Khanty-Mansiisk: Izd-vo GalaPress, 2002, 88 p. (In Russian)
- Savinov D.G. Vvedenie. *Kul'turnye transliatsii i istoricheskii protsess (paleolit — srednevekov'e)*. St. Petersburg: [S. n.], 1994, pp. 3–7. (In Russian)
- Troitskaia T.N. *Kulaiskaia kul'tura v Novosibirskom Priobe*. Ed by V.I. Molodin. Novosibirsk, Nauka SO, 1979, 123 p. (In Russian)
- Fedorova N.V. Antropomorfnye obrazy Ust'-Poluia: tekhnologiya, ikonografiia, kompozitsiia stsen. *Ural'skii istoricheskii vestnik*. Ekaterinburg, Izd-vo UrO RAN, 2014, no. 2, pp. 63–71. (In Russian)
- Fedorova N.V. Risunki na metalle: graficheskoe iskusstvo naseleniia severa Zapadnoi Sibiri i Predural'ia. *Arkheologiya, etnografiia i antropologiya Evrazii*. 2014, no. 1, pp. 90–99. (In Russian)
- Fedorova N.V., Gusev An. V., Podosenova Iu.A. *Gornokniazevskii klad*. Ed by O.N. Korochkova. Kaliningrad, Izd-vo ROSDOAFK, 2016. 80 p. (In Russian)
- Chernetsov V.N. Bronza ust'-poluiskogo vremeni. *Materialy i issledovaniia po arkheologii SSSR*. Moscow, Izd-vo AN SSSR. 1953. no. 53, pp. 121–178. (In Russian)
- Chindina L.A. *Drevniaia istoriia Srednego Priob'ia v epokhu zheleza*. Tomsk, Izd-vo Tom. un-ta, 1984, 256 p. (In Russian)
- Shirin Yu.V. Import rubezha er v kompleksakh Zapadnoi Sibiri i ego znachenie dlia khronologii. *Stratum Plus*, 2016, no. 4, pp. 35–54. (In Russian)
- Shirin Yu.V., Iakovlev Ia.A. Martirolog iugorskoi arkheologii. *Khanty-mansiiskii avtonomnyi okrug v zerkale proshlogo*. Tomsk, Khanty-Mansiisk, Izd-vo Tom. un-ta, 2010, iss. 8, pp. 21–62. (In Russian)

- Shnirel'man V.A. Osvoenie Severa: iskonnye zemli ili ob'ekt kolonizatsii. *Aktual'nye problemy drevne i srednevekovoi istorii Sibiri*. Ed by A. I. Bobrova. Tomsk, Tom. gos. un-t sis-m uprav. i radioel. 1997, pp. 72–77. (In Russian)
- Shul'ga P.I. Veroiatnye puti evoliutsii formy “vostochnykh” zerkal-pogremushek na territorii kulaiskoi obshchnosti. *I Mezhdunarodnaia konferentsiia "Arkheologiya Arktiki". Tezisy dokladov*. Ekaterinburg, Izd-vo Delovaia pressa, 2017, pp. 103–106. (In Russian)
- Shul'ga P.I., Oborin Yu. V. Bronzovye diski iz Kazym'skogo klada i “vostochnye” zerkala-pogremushki. *Khanty-Mansiiskii avtonomnyi okrug v zerkale proshlogo*. Tomsk, Khanty-Mansiisk, Izd-vo Tom. un-ta, 2017, iss. 15, pp. 84–123. (In Russian)
- Shchapova Iu. L. *Drevnee steklo: Morfologiya, tekhnologiya, khimicheskii sostav*. Moscow, Izd-vo MGU, 1989, 96 p. (In Russian)
- Shchukin M. B. Konkretno-istoricheskaya priroda transliatsii kul'tur epokhi Latena. *Kul'turnye transliatsii i istoricheskii protsess (paleolit — srednevekov'e)*. St. Petersburg, [S. n.], 1994, pp. 99–119. (In Russian)

Статья поступила в редакцию 13 марта 2018 г.

Рекомендована в печать 12 марта 2019 г.

Received: March 13, 2018

Accepted: March 12, 2019