

## СОЦИАЛЬНЫЕ ПРОБЛЕМЫ РОССИЙСКОГО ОБЩЕСТВА

УДК 316.344.7

**Опыт «накопленных неудач»  
женщин, вовлеченных в проституцию***М. М. Русакова*Санкт-Петербургский государственный университет,  
Российская Федерация, 199034, Санкт-Петербург, Университетская наб., 7–9

**Для цитирования:** *Русакова М. М.* Опыт «накопленных неудач» женщин, вовлеченных в проституцию // Вестник Санкт-Петербургского университета. Социология. 2018. Т. 11. Вып. 4. С. 439–454. <https://doi.org/10.21638/spbu12.2018.404>

Негативные последствия проституции включают в себя заражение инфекциями, передающимися половым путем, все виды насилия, психологическую травму, разрушенную социальную жизнь. Эмпирические исследования демонстрируют высокую вариативность негативных последствий проституции в зависимости от того, на какую группу женщин обратили свое внимание исследователи. Увеличение негативных последствий («накопление неудач») ограничивает возможности для конвенционального развития и способствуют стабилизации девиантной траектории. Мы предположили, что объем негативных последствий зависит от траектории вхождения женщин в проституцию, стажа и актуальных условий занятия проституцией. Цель исследования — оценить влияние детского и подросткового опыта женщин, занимающихся проституцией, на объем негативных последствий с контролем других факторов (возраста и обстоятельств начала занятия проституцией, стажа в проституции и условий занятия проституцией). В исследовании, выполненном методом опроса, приняли участие женщины, вовлеченные в проституцию ( $n = 896$ ) в Санкт-Петербурге и Оренбурге. Исследование показало, что объем негативных последствий в значительной степени определяется предшествующими событиями, такими как опыт детской безнадзорности, ранний сексуальный опыт, ранняя проба алкоголя и наркотиков, стажем в проституции и актуальными условиями занятия проституцией (с организатором или без него). Накопление негативных последствий сопровождается попытками выхода из проституции и ростом социальной исключенности женщин. Процессы накопления негативных последствий проституции обратимы, при условии что ресурсы государственных систем

социальной защиты мобилизованы для предотвращения вовлечения в проституцию девушек и оказания помощи женщинам в проституции.

*Ключевые слова:* проституция, секс-работа, насилие, последствия, накопленные неудачи.

## Введение

Актуальность изучения проституции определяется тяжелыми медицинскими и социальными последствиями этого социального явления, распространенного во всех странах мира. Метаанализ 102 исследований (99 878 женщин в 50 странах, данные на 2012 г.) показал, что общая распространенность ВИЧ среди занимающихся проституцией женщин составила 11,8% с широкими внутрирегиональными диапазонами [1]. При опросе и тестировании женщин в четырех российских городах в 2017 г. пораженность ВИЧ в группе составила от 2,3% в Санкт-Петербурге до 15,0% в Перми [2]. Распространение ВИЧ-инфекции среди женщин, занимающихся проституцией, является наиболее изученным аспектом негативных последствий проституции.

Второй аспект — насилие, переживаемое женщинами в проституции. По результатам систематического обзора, опубликованного в 2014 г., более трети женщин, вовлеченных в проституцию, испытывали насилие в течение последнего года перед проведением исследования [3]. Насилие может принимать специфические для проституции формы, например, грабёж со стороны клиента, несогласованные сексуальные взаимодействия (нарушение устного контракта), попытки снять презерватив, не заплатить, оскорбления и грубость [4]. Женщины, вовлеченные в проституцию, подвержены всем формам насилия — физического, сексуального, психологического — со стороны клиентов, организаторов, некоммерческих сексуальных партнеров, полицейских, посторонних людей [5, 6, 7].

Обращает на себя внимание вариативность негативных последствий проституции в различных исследованиях в зависимости от того, на какую группу женщин обратили свое внимание исследователи. Почему одни женщины испытывают более тяжелые последствия от занятия проституцией, чем другие? Какие факторы являются определяющими для возникновения этих последствий?

Цель настоящего исследования — оценить влияние детского и подросткового опыта женщин, вовлеченных в занятие проституцией, на объем негативных последствий («накопленных неудач») в проституции с контролем других влияющих на «накопление неудач» факторов (в том числе возраста и обстоятельств начала занятия проституцией, стажа в проституции и условий занятия проституцией).

## Обзор научной литературы

Исследователи [8, 9, 10] продемонстрировали, что актуальное положение женщины в проституции определяется предшествующими событиями и социальными контекстами, такими как наличие или отсутствие опыта насилия и безнадзорности в детстве, возрастом и обстоятельствами начала занятия проституцией, состоянием здоровья, актуальными условиями занятия проституцией (с организатором или без), сохранностью социальных отношений вне мира проституции и т. п. И. Ванве-

зенбеек [8] впервые описала эту закономерность применительно к проституции, назвав ее «эффектом святого Матвея».

В криминологии этот феномен был концептуализирован Р.Сэмпсоном и Дж.Лаубом [11] и назван «накопленными неудачами/накопленными преимуществами» (англ. *cumulative (dis) advantage*). «Накопленные неудачи/преимущества» определяются как системная тенденция к дивергенции индивидов в определенной характеристике (например, здоровье или статусе) с течением времени [12]. «Накопленные неудачи» ограничивают возможности для конвенционального развития и способствуют стабилизации девиантной траектории [13].

Опыт насилия, нужда, наркозависимость приводят к более уязвимой позиции в проституции и более высокой вероятности появления негативных последствий. Зарубежные исследования показали, что «накопленные неудачи» являются серьезным барьером на пути разрыва с миром проституции [14].

С теоретической точки зрения изучение процессов «накопления неудач» помогает обосновать и объяснить гетерогенность внутри социальной группы женщин, занимающихся проституцией, по объему «накопленных неудач». С практической точки зрения изучение процессов «накопления неудач» обладает большой значимостью для разработки мер профилактики вовлечения в проституцию и оказания помощи женщинам, занимающимся проституцией.

Изучение «накопленных неудач» все еще крайне редко предпринимается в рамках исследования проституции за рубежом, а в отечественной науке такие исследования пока не выполнялись. Исследование, представленное в данной статье, является первым российским исследованием процесса «накопления неудач» в проституции.

## Методология и методика исследования

Исследование выполнено по кросс-секционному плану с использованием количественного подхода. В нем приняли участие женщины, вовлеченные в проституцию в Санкт-Петербурге и Оренбурге. Опросы были проведены в период с июня 2007 г. по март 2008 г. Методика формирования выборки разрабатывалась отдельно для каждого города. Места формирования выборки вовлеченных в проституцию женщин и время нахождения в этих местах были определены при помощи «ключевых информантов», в число которых вошли представители правоохранительных органов, сотрудники общественных организаций, сами женщины, вовлеченные в проституцию, а также организаторы проституции. В рекрутировании респондентов участвовали специально подготовленные сотрудники Региональной общественной организации социальных проектов в сфере здоровья населения «Стеллит», которые обращались к женщинам непосредственно на улицах, в гостиницах, в саунах и салонах при содействии со стороны организаторов проституции.

Опрос был объединен с рекрутированием вовлеченных в проституцию женщин в программу профилактики ВИЧ, которая включала консультирование и просвещение в области ВИЧ, а также обеспечение презервативами, психологическую и социальную помощь, содействие в получении медицинской и юридической помощи, восстановление документов.

Исследователи создали все возможные условия для обеспечения валидности и надежности исследования с учетом специфики этой целевой группы. Женщин информировали о цели и задачах исследования, принципах конфиденциальности и добровольности участия в нем. После отбора и получения устного информированного согласия все участницы прошли структурированное исследовательское интервью, проводимое тет-а-тет и специально разработанное для данного исследования. Согласие или отказ от участия не влияли на получение женщинами помощи в программе профилактики ВИЧ. Опросы проводились в свободное между встречами с клиентами время. В качестве компенсации за потраченное время после окончания опроса участницам дарили небольшие косметические наборы.

Интервью содержало вопросы о социально-демографических параметрах, условиях воспитания, пережитом в детстве насилии, опыте употребления алкоголя и наркотиков, сексуальном поведении, обстоятельствах начала занятия проституцией и дальнейшем опыте в проституции и продолжалось 60–90 мин.

В рамках данной статьи мы проверяем гипотезу о том, что негативный детский и подростковый опыт до начала занятия проституцией (ранний сексуальный дебют, сексуальное насилие в детском и подростковом возрасте, безнадзорность, раннее начало употребления алкоголя и/или наркотиков) способствует более интенсивному накоплению негативных последствий в период занятия проституцией.

Накопление негативных последствий проституции оценивалось с помощью вопроса «Случалось ли с Вами за время работы в сфере сексуальных услуг следующее?». Респондентам предлагалось изучить список из 11 вариантов и выбрать один ответ на каждый из вариантов по шкале: никогда — 0 баллов; однажды — 1 балл; 2–3 раза — 3 балла; 4 раза и чаще — 4 балла. Варианты включали в себя изнасилование; избиение; принуждение к неприемлемым формам полового акта; отказ от оплаты; принудительное использование на работах, не связанных с предоставлением сексуальных услуг; насильственное изъятие заработанного; запрет на выход на улицу; заражение инфекциями, передающимися половым путем; запрет на использование презерватива; неоказание необходимой медицинской помощи; оскорбление, унижение человеческого достоинства. В целях дальнейшей математико-статистической обработки и проверки гипотез о «накоплении ущерба» была вычислена шкала «накопленного ущерба» путем суммирования ответов на 11 подпунктов вопроса. Значение шкалы «накопленных неудач», таким образом, может варьировать от 0 до 44.

В статистическом анализе проверялось влияние широкого круга факторов «накопления неудач» в проституции, включающих в себя не только опыт до начала занятия проституцией, но и обстоятельства бытия в мире проституции: сексуальное насилие в детском и подростковом возрасте, ночевки вне дома в детском возрасте без предупреждения родителей, раннее начало употребления алкоголя, раннее начало употребления наркотиков, постепенный дрейф в проституцию из смежных областей, возраст начала занятия проституцией, оценку первого опыта в проституции как вынужденного или добровольного, опыт смены места предоставления сексуальных услуг, характеристики организации проституции (с организатором или без), характер контактов с полицией, нагрузку (число клиентов), связи с криминальным миром (опыт нахождения в местах лишения свободы), сохранность социальных отношений вне проституции (наличие партнера, детей, друзей вне мира проституции), наркозависимость, симптомы депрессии и тревоги, установки

(отношение к проституции как к виду трудовой занятости) и попытки оставить занятие проституцией.

Симптомы депрессии оценивались с помощью Шкалы Цунга для самооценки депрессии (англ. *Zung Self-Rating Depression Scale*) в адаптации Т. И. Балашовой (НИИ им. В. М. Бехтерева) [15]. Симптомы тревоги оценивались с помощью Шкалы тревоги Спилбергера (*State-Trait Anxiety Inventory — STAI*) [16]. Результат влияния указанных факторов на накопление издержек проституции оценивался с помощью кросс-секционного анализа (критерий  $\chi^2$  Пирсона и точный критерий Фишера) и бинарного логистического регрессионного анализа. Для статистического анализа выборка была разделена по медианному значению шкалы «накопленных неудач» на две равные группы: респонденты с объемом издержек 12 баллов и менее (50,4% выборки) и респонденты с издержками 13 и более баллов (49,6%). Расчеты кросс-секционного анализа представлены в табл. 1. В регрессионную модель изначально были включены 11 переменных, которые продемонстрировали значимую статистическую связь с накоплением неудач в кросс-секционном анализе. Выбор окончательной модели был произведен методом обратной селекции. В качестве критерия проверки выбора исключаемых переменных использовалась статистика Вальда (Wald). Итоговая регрессионная модель представлена в табл. 2.

Таблица 1. Жизненная траектория и негативные последствия проституции

Этапы и основные события жизненной траектории в проституции	Накопленные неудачи в рамках занятия проституцией			
	0–12 баллов, %	13–44 баллов, %	Всего, %	P ≤
<b>Вспомните, пожалуйста, Ваш первый половой акт с партнером противоположного пола. Укажите возраст, в котором он у Вас произошел</b>				
До 15 лет	17,7	27,8	22,7	0,001
15 лет и старше	82,3	72,2	77,3	
<b>Совершались ли с Вами, когда Вы находились в детском или подростковом возрасте, какие-либо действия сексуального характера?</b>				
Да, было	26,2	28,0	27,1	н. зн.
Нет, не было/не помню/нет ответа	73,8	72,0	72,9	
<b>Лично с Вами в детстве, подростковом возрасте происходило что-нибудь из того, что перечислено ниже: не приходила ночевать домой, не предупреждала родителей о своем местонахождении</b>				
Да, было	37,7	58,7	48,1	0,001
Нет, не было/не помню/нет ответа	62,3	41,3	51,9	
<b>Укажите, пожалуйста, свой возраст (количество исполнившихся лет) на момент, когда Вы впервые попробовали алкоголь, включая разовое или случайное употребление</b>				
13 лет и ранее	21,7	31,8	26,7	0,001
14–16 лет	48,3	53,3	50,8	
17 лет и старше	24,6	12,6	18,7	

Этапы и основные события жизненной траектории в проституции	Накопленные неудачи в рамках занятия проституцией			
	0–12 баллов, %	13–44 баллов, %	Всего, %	P ≤
<b>Укажите свой возраст (количество исполнившихся лет) на момент, когда Вы впервые попробовали наркотик или другое похожее на него опьяняющее вещество, не по назначению врача</b>				
13 лет и ранее	0,9	1,8	1,3	0,001
14–16 лет	12,2	18,7	15,4	
17 лет и старше	45,9	63,2	54,5	
Никогда не употребляла	41,0	16,3	28,7	
<b>Приходилось ли Вам в течение жизни заниматься предоставлением следующих видов сексуальных услуг за плату: фотографирование в обнаженном виде; фотографирование в эпизодах половых актов; съемка в фильмах в обнаженном виде; съемка в фильмах, показывающих половой акт; секс по телефону; секс по Интернету</b>				
Да, приходилось (выбран хотя бы один из перечисленных вариантов)	28,2	21,7	24,9	0,05
Нет, не приходилось	71,8	78,3	75,1	
<b>Укажите, пожалуйста, свой возраст на момент Вашего первого коммерческого сексуального контакта с мужчиной (в обмен на деньги, ценности, наркотики или что-то иное)</b>				
< 18	6,0	9,7	7,8	0,05
≥ 18, не помню, нет ответа	94,0	90,3	92,2	
<b>По Вашему собственному мнению, Ваш первый оплаченный сексуальный контакт был скорее вынужденным или добровольным?</b>				
Скорее вынужденным	40,1	35,0	37,6	н. зн.
Скорее добровольным	59,9	65,0	62,4	
<b>От момента первого Вашего вступления в оплачиваемый сексуальный контакт продолжительность Ваших занятий предоставлением оплачиваемых сексуальных услуг составляет...</b>				
До 1 года	20,4	7,4	14,0	0,001
От 1 года до 3 лет	34,6	24,6	29,6	
От 3 до 5 лет	30,4	32,7	31,5	
5 лет и более	14,6	35,0	24,8	
<b>Предоставляли ли Вы ранее сексуальные услуги в других местах, кроме тех, которые Вы указали при ответе на предыдущий вопрос (о месте предоставления секс-услуг в настоящее время)?</b>				
Да	12,2	14,9	13,5	н. зн.
Нет	87,8	85,1	86,5	
<b>Вы организуете свою работу самостоятельно или Вам кто-то в этом помогает?</b>				
Организирую свою работу самостоятельно	46,3	72,9	59,5	0,001
Есть человек (люди), которые в этом помогают (помогают)	53,7	27,1	40,5	

Этапы и основные события жизненной траектории в проституции	Накопленные неудачи в рамках занятия проституцией			
	0–12 баллов, %	13–44 баллов, %	Всего, %	P ≤
Происходило ли с Вами при контактах с работниками милиции (полиции) в течение последних 12 мес. следующее: 1. Защита от насилия со стороны клиентов. 4. Защита от насилия со стороны организаторов Вашей работы. 6. Моральная поддержка. 8. Защита от случайных уголовников или насильников. 9. Помощь в Вашем освобождении от организаторов Вашей работы. 10. Помощь в получении или восстановлении необходимых документов				
Да, происходило (выбран хотя бы один из перечисленных вариантов)	14,0	24,0	18,9	0,001
Нет, не происходило (ничего из перечисленного)	86,0	76,0	81,1	
Происходило ли с Вами при контактах с работниками милиции (полиции) в течение последних 12 мес. следующее: 2. Вымогательство заработанных Вами денег. 3. Принуждение к даче информации о клиентах. 5. Принуждение к бесплатным сексуальным контактам. 7. Принуждение к бесплатному низкоквалифицированному физическому труду				
Да, происходило (выбран хотя бы один из перечисленных вариантов)	44,1	81,0	62,4	0,001
Нет, не происходило (ничего из перечисленного)	55,9	19,0	37,6	
Если взять последние 12 мес. Вашей работы по оказанию сексуальных услуг, сколько в среднем клиентов Вы обслуживаете за один рабочий день?				
1–4 клиента	70,2	63,9	67,1	0,05
5 и более клиентов	29,8	36,1	32,9	
Приходилось ли Вам находиться в местах лишения свободы по решению суда на территории России?				
Да	6,0	15,8	10,9	0,001
Нет	94,0	84,2	89,1	
Есть ли у Вас в настоящее время близкий человек, с которым бы Вы в течение последних 6 мес. поддерживали устойчивые сексуальные отношения и имели, хотя бы частично, общий бюджет?				
Да	43,5	31,4	37,5	0,01
Нет	56,5	68,6	62,5	
Есть ли у Вас несовершеннолетние дети?				
Да	26,6	35,9	31,4	0,01
Нет	73,4	64,1	68,8	
Есть ли у Вас в настоящее время друзья, подруги, не участвующие в организации предоставления Вами сексуальных услуг?				
Да	60,1	36,8	48,5	0,001
Нет	39,9	63,2	51,5	

Этапы и основные события жизненной траектории в проституции	Накопленные неудачи в рамках занятия проституцией			
	0–12 баллов, %	13–44 баллов, %	Всего, %	P ≤
Да	29,9	65,2	47,4	0,00
Нет	70,1	34,8	52,6	
<b>Уровень тревожности (Шкала тревоги Спилбергера)</b>				
Низкий уровень; Средний, с тенденцией к низкому	50,2	25,6	38,0	0,001
Средний, с тенденцией к высокому; Высокий уровень; Очень высокий уровень	49,8	74,4	62,0	
<b>Симптомы депрессии (Шкала Цунга для самооценки депрессии)</b>				
Симптомы депрессии отсутствуют	83,8	79,4	81,6	н. зн.
Легкая ситуативная или невротическая депрессия; субдепрессивное состояние или маскированная депрессия	16,2	20,6	18,4	
<b>Следует ли, по Вашему мнению, сделать в России проституцию обычной, разрешенной законом профессией?</b>				
Да, следует	51,7	50,1	50,9	н. зн.
Нет, не следует	20,8	24,4	22,6	
Затрудняюсь сказать определенно	27,5	25,5	26,5	
<b>Вы сами пытались оставить занятие проституцией?</b>				
Да, пыталась	37,5	52,6	45,0	0,001
Нет, не пыталась	62,5	47,4	55,0	

Таблица 2. Результаты регрессионного анализа

Ответы на вопросы	Exp(B)	95,0 C. I. for EXP (B)		Уровень значимости
		Lower	Upper	
Ранний сексуальный дебют (14 лет и младше)	1,554	1,090	2,215	0,015
Не приходила ночевать домой, не предупреждая родителей о своем местонахождении	1,657	1,229	2,235	0,001
Дрейф в проституцию из смежных областей	0,632	0,451	0,887	0,008
Ранний возраст первой пробы алкоголя (до 13 лет)	0,762	0,626	0,928	0,007
Ранний возраст первой пробы наркотиков (до 13 лет)	0,710	0,563	0,897	0,004
Стаж в проституции (3 и более лет)	1,634	1,403	1,903	0,000
Тип организации (самостоятельно, без организатора)	1,924	1,405	2,637	0,000

Nagelkerke R Square = 0,230.



## Результаты исследования

### *Характеристика выборки*

Всего в исследовании участвовало 896 респондентов женского пола. В Санкт-Петербурге 66,2 % респондентов были рекрутированы на улицах в местах оказания услуг (n = 440), 24,1 % из борделей (n = 160), 5,3 % с железнодорожных вокзалов (n = 35), и 4,6 % из гостиниц (n = 30). В Оренбурге 76,6 % респондентов были с улиц (n = 177) и 23,7 % (n = 54) — из гостиниц.

Возраст участниц составил 18–45 лет, большинство (74,1 %) было в возрасте 20–29 лет. Некоторые на момент исследования были замужем (9,6 %), 31,4 % имели несовершеннолетних детей. Большинство респондентов жили в городе с рождения. Десять процентов (10,5 %) обвинялись в преступлениях, связанных, главным образом, с кражами и незаконной торговлей наркотиками. Ранний возраст первого употребления алкоголя (< 14 лет) отмечался у 26,8 % опрошенных. О ежедневном употреблении алкоголя сообщили 30,4 % женщин; 69,3 % сообщили о сильном злоупотреблении алкоголем в течение последних 12 мес. У большинства (71,3 %) был опыт употребления наркотиков, половина (47,5 %) сообщила об инъекционном употреблении наркотиков за день до принятия участия в исследовании. Что касается стажа в проституции, то большинство женщин (86,1 %) занимались ею больше года; 56,5 % — более 3 лет. За последние 12 мес. большинство женщин (54,2 %) занимались проституцией 6–7 дней в неделю, в течение 6 или более часов в день (61,1 %) и имели четыре или более клиентов за рабочий день (56,1 %).

### *Распространенность негативных последствий проституции*

Оскорбление и унижение человеческого достоинства наиболее часто сопутствовали занятию проституцией: 32,6 % подвергались ему 4 раза и чаще, 31,0 % — 2–3 раза, 20,4 % — однократно. На втором месте — отказ от оплаты: 19,2 % сообщили, что с ними это случалось 4 раза и чаще, 24,7 % — 2–3 раза, 31,3 % — однократно. На третьем месте — принуждение к неприемлемым формам полового акта (нарушение контракта), которому 11,6 % подвергались 4 раза и чаще, 33,3 % — 2–3 раза, хотя бы однократно — 26,7 %. Были изнасилованы 4 раза и чаще 10,3 % женщин, 2–3 раза — 21,4 %, однократно — 31,0 %. Более половины женщин с различной частотой подвергались избиению и насильственному изъятию заработанного. Каждая третья сообщила о запрете на использование презерватива, на выход на улицу и о заражении инфекциями, передающимися половым путем. С неоказанием необходимой медицинской помощи сталкивалась каждая 10-я. Среднее значение шкалы «накопленного ущерба» по всей выборке составило  $13,7 \pm 8,9$ , медиана — 12, размах — от 0 до 42.

### *Влияние стажа в проституции на «накопление неудач»*

Рассмотрим, как накапливаются «неудачи» в зависимости от стажа в проституции (рис. 1).

«Накопление неудач» — это процесс, который начинается в первые месяцы занятия проституцией и уже в период до полугода занятости в проституции

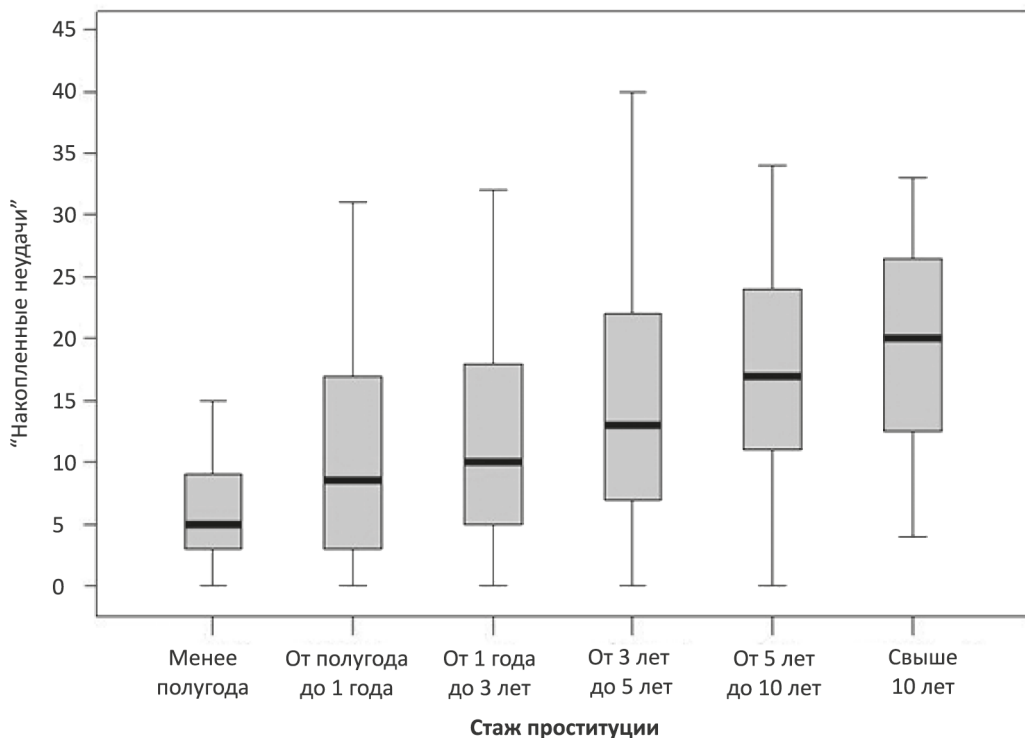


Рис. 1. «Накопленные неудачи» в зависимости от стажа в проституции: медиана, 25-й и 75-й процентиля, размах

составляет около 5 баллов (по медиане). По мере увеличения стажа в проституции возрастает медианное значение и интерквартильный размах накопленных издержек. Уже начиная со стажа длительностью более полугода наблюдается значительная гетерогенность выборки по количеству накопленных издержек (увеличивается разброс значений шкалы издержек), имеются женщины, у которых издержки отсутствуют, так же как и женщины с числом издержек, приближенным к максимальному. В группе со стажем более 10 лет женщин без накопленных неудач уже нет. Связь стажа и накопления последствий статистически значима на уровне  $p \leq 0,001$ .

Рассмотрим на результатах регрессионного анализа связи факторов «накопления неудач» в проституции (табл. 1).

#### 1. Влияние условий жизни до проституции на накопление «неудач»

Рассмотрим, как события детства и подросткового периода взаимосвязаны с дальнейшим развитием траектории в проституции. Ранний возраст первого полового контакта (14 лет и младше) отметили 22,7% женщин — он оказался положительно связан с накоплением негативных последствий проституции ( $p \leq 0,001$ ). Чуть менее половины респондентов 48,1% указали на то, что в период до совершеннолетия с ними случались эпизоды, когда они не приходили домой без предупреждения, что косвенно свидетельствует о безнадзорности в детстве. Этот опыт положительно связан с накоплением негативных последствий проституции ( $p \leq 0,001$ ). Опыт сексуального насилия в детском и подростковом возрасте, о котором сооб-

щили более четверти респондентов (27,1%), оказался не связан с накоплением негативных последствий проституции.

Возраст первой пробы алкоголя и наркотиков оказался негативно связан с накоплением последствий в проституции. Чем меньше возраст первой пробы, тем больше доля женщин с высокими значениями по шкале негативных последствий ( $p \leq 0,001$ ).

## *2. Влияние обстоятельств инициации деятельности в проституции на накопление «неудач»*

Ключевые характеристики начала занятия проституцией, которые в значительной степени определяют последующие траектории женщин в проституции, — это возраст начала занятия проституцией и оценка женщиной первого опыта как вынужденного или добровольного. Ранний возраст (17 и менее лет) начала занятия проституцией оказался слабо связан с накоплением последствий ( $p \leq 0,05$ ). Оценка первого опыта в проституции как вынужденного или добровольного не связана с накоплением последствий.

Такая траектория «вхождения» в проституцию, как постепенный «дрейф» из смежных областей, оказалась негативно связана с накоплением последствий проституции ( $p \leq 0,05$ ). Другими словами, женщины, пришедшие в проституцию из порнографии, секса по Интернету и т. п., сообщают о меньшем числе негативных последствий.

Смена мест занятия проституцией — это адаптивный процесс, который связан с выбором удовлетворительных условий. В нашей выборке 13,5% меняли места оказания услуг, однако этот опыт оказался не связан с накоплением неудач. Нагрузка (число клиентов) оказалась слабо связана с накоплением неудач ( $p \leq 0,05$ ).

Очевидно, что наличие организатора проституции — это ключевой параметр условий занятия проституцией. В нашем исследовании 59,9% женщин сообщили, что организуют свою деятельность самостоятельно. Среди женщин с высоким уровнем «накопленных неудач»  $\frac{3}{4}$  организуют свою деятельность самостоятельно (72,9%), тогда как среди женщин с низким уровнем — чуть менее половины (46,3%). Связь самоорганизации с накопленными неудачами значима на уровне  $p \leq 0,001$ .

Каждая 10-я женщина имела опыт нахождения в местах лишения свободы. Этот опыт также оказался статистически значимо связан с накоплением неудач ( $p \leq 0,001$ ).

## *3. Социальные и личностные корреляты накопления «неудач»*

Наличие партнера оценивалось с помощью вопроса «Есть ли у Вас в настоящее время близкий человек, с которым бы Вы в течение последних 6 мес. поддерживали устойчивые сексуальные отношения и имели, хотя бы частично, общий бюджет?». Респондентов также просили отметить, есть ли у них несовершеннолетние дети и друзья, подруги, не участвующие в организации предоставления сексуальных услуг.

Для женщин с высокими значениями по шкале накопленных неудач оказалось характерным наличие несовершеннолетних детей ( $p \leq 0,001$ ), отсутствие близкого человека ( $p \leq 0,001$ ) и отсутствие друзей, подруг, не участвующих в организации предоставления сексуальных услуг ( $p \leq 0,001$ ).

Накопление неудач положительно коррелирует с наркотической зависимостью ( $p \leq 0,001$ ) и повышенной тревожностью ( $p \leq 0,001$ ). Симптомы депрессии связаны с накопленными неудачами, но связь достаточно слабая и не достигает статисти-

чески значимого уровня. Среди женщин с высокими значениями по шкале «накопленных неудач» 52,6 % предпринимали попытки оставить занятие проституцией, тогда как среди женщин с низкими значениями только 37,5 % ( $p \leq 0,001$ ).

*Влияние детского и подросткового опыта женщин, вовлеченных в занятие проституцией, на объем «накопленных неудач» в проституции с контролем других значимых факторов (бинарный регрессионный анализ)*

Регрессионный анализ показал, что даже при контроле факторов организации проституции (с организатором или самостоятельно) и стажа в проституции, факторы детского и подросткового возраста оказали статистически значимое влияние на накопление «неудач» (табл. 2).

Ранний сексуальный дебют (14 лет и младше) в 1,6 раза увеличивал вероятность высоких значений шкалы «накопленных неудач», случаи отсутствия дома без предупреждения родителей — в 1,7 раза, ранняя проба алкоголя — в 1,3 раза, ранняя проба наркотиков — в 1,4 раза. Если женщина имела опыт в смежных с проституцией областях, этот фактор снижал вероятность высоких значений по шкале накопленных неудач в 1,6 раза.

Таким образом, можно заключить, что траектория вхождения в проституцию влияет на то, насколько тяжелыми для женщины будут ее последствия. Наиболее тяжелые последствия испытывают женщины, пережившие безнадзорность в детстве, которая привела к раннему сексуальному дебюту, ранней пробе алкоголя и наркотиков, отсутствию дома в ночное время без предупреждения родителей. В то же время другой фактор — сексуальное насилие в детском и подростковом возрасте — не оказал значимого влияния на накопление негативных последствий в проституции.

## **Выводы и обсуждение результатов**

Представленные в статье результаты имеют ряд методических ограничений. Во-первых, исследование построено по ретроспективному плану, данные могут подвергаться искажениям в связи с возможным действием эффектов памяти. Данное ограничение свойственно опросным социологическим исследованиям, и исследователи сделали все возможное для минимизации этого эффекта (уточняли, переспрашивали и т. п.).

Во-вторых, в состав выборки не вошли женщины, которые жестко контролируются организаторами, содержатся в закрытых помещениях, то есть к которым исключен доступ исследователей. Это ограничение является непреодолимым.

В-третьих, исследование выполнено в 2007–2008 гг., что может вызвать сомнения в актуальности его результатов. Следует отметить, что эмпирических данных, свидетельствующих о существенных изменениях проституции как социального явления в России за последние 10 лет не опубликовано. Также мы можем отметить, что за этот период не возникло каких-либо предпосылок для таких изменений: институциональные формы социального контроля проституции в России и социальная помощь этой категории женщин не претерпели никакого развития.

Наиболее заметное для наблюдателя изменение в сфере организации проституции в Санкт-Петербурге и Оренбурге — это снижение «видимости» женщин в общественных городских пространствах и повышение количества услуг проституции, предоставляемых через Интернет. Проституция «ушла» в Интернет, однако маловероятно, что эти изменения повлияли на такие фундаментальные закономерности девиантной карьеры в проституции, как влияние жизненного опыта до начала занятия проституцией на накопление негативных последствий.

В нашем исследовании женщины, занимающиеся проституцией без организатора, оказались более подвержены накоплению неудач. Вероятно, для организованных форм проституции характерно снижение рисков из-за наличия систем безопасности (администраторов, охранников, других женщин, занимающихся проституцией), что было показано Р. Вайцером на основании метаанализа исследований [19]. Данный вывод следует использовать с осторожностью при дискуссии о женщинах, организующих свою деятельность посредством сети Интернет, ввиду малой их представленности в выборке. Однако и в Интернете женщины могут предлагать услуги проституции как индивидуально, так и через организатора. Непосредственные условия предоставления услуг проституции вариативны и могут включать в себя как оказание услуг в салонах, так и индивидуальный контакт с клиентом. Таким образом, предложение услуг в Интернете не исключает связи между условиями организации и накоплением последствий проституции.

В ходе анализа полученных данных мы подтвердили гипотезу о связи ранних негативных событий в жизни женщин с накоплением последствий в проституции. Женщины, испытавшие детскую безнадзорность, повлекшую ранний сексуальный опыт, раннюю пробу алкоголя и наркотиков, уходы из родительского дома в ночное время, испытывают более тяжелые последствия от занятия проституцией. Накопленные неудачи в проституции оказались тесно связаны и с другими негативными событиями в жизни женщин — наркозависимостью, опытом нахождения в местах лишения свободы. Для женщин с накопленными негативными последствиями характерно негативное психоэмоциональное состояние, недостаток социальной поддержки и связей с социальным окружением вне мира проституции. «Накопление неудач» связано с усилением социальной исключенности, а также связано с попытками оставления проституции, но процессы психологической дезадаптации и социальной изоляции являются серьезными барьерами на этом пути.

Меры по социальному контролю проституции должны принимать во внимание процессы накопления негативных последствий проституции и их негативное влияние на попытки оставления занятия проституцией. Меры по профилактике вовлечения в проституцию должны включать в себя работу с группами риска (то есть с девушками, употребляющими алкоголь и наркотики, обладающими ранним половым опытом, с ослабленным родительским контролем). Для женщин, уже занятых в сфере проституции, необходимо обеспечить декриминализацию и снижение стигмы, для того чтобы женщины не испытывали трудностей в доступе к ресурсам социальной и психологической поддержки и не подвергались насилию со стороны правоохранительных органов. Женщины, намеренные оставить занятие проституцией, нуждаются в психологической помощи и социальной поддержке, квалифицированной наркологической помощи, поддержке материнства.

Процессы накопления негативных последствий проституции обратимы, при условии что ресурсы государственных систем социальной защиты мобилизованы для предотвращения вовлечения девушек в проституцию и оказания помощи этой группе женщин.

## Литература

1. Baral S., Beyrer C., Muessig K., Poteat T., Wirtz A. L., Decker M. R., Kerrigan D. Burden of HIV among female sex workers in low-income and middle-income countries: a systematic review and meta-analysis // *The Lancet infectious diseases*. 2012. Vol. 12, N 7. P. 538–549.
2. Федеральный центр СПИДа: в 2017 г. от СПИДа ежедневно умирали более 80 человек. URL: <https://spid.center/ru/articles/1609> (дата обращения: 22.02.2018).
3. Deering K. N., Amin A., Shoveller J., Nesbitt A., Garcia-Moreno C., Duff P., Shannon K. A systematic review of the correlates of violence against sex workers // *American journal of public health*. 2014. Vol. 104, N 5. P. e42–e54.
4. Sanders T., Campbell R. Designing out vulnerability, building in respect: violence, safety and sex work policy // *The British journal of sociology*. 2007. Vol. 58, N 1. P. 1–19.
5. Rhodes T., Simić M., Baroš S., Platt L., Žikić B. Police violence and sexual risk among female and transvestite sex workers in Serbia: qualitative study // *BMJ*. 2008. Vol. 337. a811.
6. Aral S. O., Lawrence J. S. S. The ecology of sex work and drug use in Saratov Oblast, Russia // *Sexually transmitted diseases*. 2002. Vol. 29, N 12. P. 798–805.
7. Decker M. R., Wirtz A. L., Baral S. D., Peryshkina A., Mogilnyi V., Weber R. A., Beyrer C. Injection drug use, sexual risk, violence and STI/HIV among Moscow female sex workers // *Sex Transm Infect*. 2012. Vol. 88, N 4. P. 278–283.
8. Vanwesenbeeck I. *Prostitutes' well-being and risk*. Amsterdam VU University Press, 1994.
9. Dodsworth J. Pathways through sex work: Childhood experiences and adult identities // *British Journal of Social Work*. 2012. Vol. 42, N 3. P. 519–536.
10. Wilson H. W., Widom C. S. The role of youth problem behaviors in the path from child abuse and neglect to prostitution: A prospective examination // *Journal of Research on Adolescence*. 2010. Vol. 20, N 1. P. 210–236.
11. Sampson R. J., Laub J. H. A life-course theory of cumulative disadvantage and the stability of delinquency // *Developmental theories of crime and delinquency*. 1997. Vol. 7. P. 133–161.
12. Dannefer D. Cumulative advantage/disadvantage and the life course: Cross-fertilizing age and social science theory // *The Journals of Gerontology. Series B: Psychological Sciences and Social Sciences*. 2003. Vol. 58, N 6. P. S327–S337.
13. Schafer M. H., Ferraro K. F., Mustillo S. A. Children of misfortune: Early adversity and cumulative inequality in perceived life trajectories // *AJS; American journal of sociology*. 2011. Vol. 116, N 4. P. 1053.
14. Oselin S. S. *Leaving prostitution: Getting out and staying out of sex work*. New York, NYU Press, 2014.
15. Батаршев А. В. Базовые психологические свойства и самоопределение личности: Практическое руководство по психологической диагностике. СПб.: Речь, 2005. С. 44–49.
16. Шкала самооценки депрессии Цунга. URL: [http://psylab.info/Шкала\\_самооценки\\_депрессии\\_Цунга](http://psylab.info/Шкала_самооценки_депрессии_Цунга) (дата обращения: 22.02.2018).
17. Романенко В. Трансформация социального пространства женской проституции (на примере молодых женщин, оказывающих сексуальные услуги в Санкт-Петербурге) // *Журнал социологии и социальной антропологии*. 2015. Т. 18. № 5. С. 128–142.
18. Русакова М. М., Яковлева А. А. Региональная специфика современной российской проституции (на примере Санкт-Петербурга и Оренбурга) // *Петербургская социология сегодня*. 2010. С. 451–467.
19. Weitzer R. *Sociology of sex work* // *Annual Review of Sociology*. 2009. Vol. 35. P. 213–234.
20. John-Fisk H. *Uncovering the realities of prostitutes and their children in a cross national comparative study between India and the US*. A dissertation submitted to the faculty of The University of Utah. 2013. URL: [https://collections.lib.utah.edu/dl\\_files/50/d1/50d1e65b59733d00504f99e7d989f8938765cffb.pdf](https://collections.lib.utah.edu/dl_files/50/d1/50d1e65b59733d00504f99e7d989f8938765cffb.pdf) (дата обращения: 22.02.2018).
21. Månsson S. A., Hedin U. C. Breaking the Matthew effect — on women leaving prostitution // *International Journal of Social Welfare*. 1999. Vol. 8, N 1. P. 67–77.

Статья поступила в редакцию 22 февраля 2018 г.;  
рекомендована в печать 7 сентября 2018 г.

Контактная информация:

Русакова Майя Михайловна — канд. социол. наук, доц.; maia@ngostellit.ru

## The experience of “accumulated disadvantages” among women involved in prostitution

M. M. Rusakova

St. Petersburg State University,  
7–9, Universitetskaya nab., St. Petersburg, 199034, Russian Federation

**For citation:** Rusakova M. M. The experience of “accumulated disadvantages” among women involved in prostitution. *Vestnik of Saint Petersburg University. Sociology*, 2018, vol. 11, issue 4, pp. 439–454. <https://doi.org/10.21638/spbu12.2018.404> (In Russian)

The negative consequences of prostitution include sexually transmitted infections, all types of violence, psychological trauma and ruined social life. Empirical research demonstrates the high variability of the negative consequences of prostitution, depending on which group of women the researchers have turned their attention to. An increase in negative consequences (“accumulation of disadvantages”) limits future opportunities for conventional development of trajectory and contributes to the stabilization of the deviant life trajectory. We assumed that the amount of the negative consequences depends on the trajectory of entering into prostitution and the actual conditions of being in prostitution. The aim of the study is to assess the impact of child and adolescent experience of women engaged in prostitution on the amount of negative consequences they accumulated, considering other factors (such as age and the circumstances of entering in prostitution and actual conditions of being in prostitution). Women involved in prostitution (n = 896) in St. Petersburg and Orenburg took part in the study. The results demonstrated that the amount of the negative consequences is largely determined by previous events in life, such as the experience of child neglect, early sexual experience, an early start of alcohol and drugs use, and the actual conditions of prostitution (with or without organizer). The accumulation of negative consequences is accompanied by repeated attempts to exit prostitution and the growth of social exclusion of women. The “accumulation of disadvantages” in prostitution is preventable, if the resources of social protection systems are mobilized to prevent the involvement of girls in prostitution and to support women in prostitution.

*Keywords:* prostitution, sex work, violence, negative consequences, cumulative disadvantages.

## References

1. Baral S., Beyrer C., Muessig K., Poteat T., Wirtz A. L., Decker M. R., Kerrigan D. Burden of HIV among female sex workers in low-income and middle-income countries: a systematic review and meta-analysis. *The Lancet infectious diseases*, 2012, vol. 12, no. 7, pp. 538–549.
2. *Federal'nyi tsentr SPiDa: v 2017 g. ot SPiDa ezhdnevno umirali bolee 80 chelovek [In 2017, more than 80 people died of AIDS every day]*. Available at: <https://spid.center/ru/articles/1609> (accessed: 22.02.2018). (In Russian)
3. Deering K. N., Amin A., Shoveller J., Nesbitt A., Garcia-Moreno C., Duff P., Shannon K. A systematic review of the correlates of violence against sex workers. *American journal of public health*, 2014, vol. 104, no. 5, pp. e42–e54.
4. Sanders T., Campbell R. Designing out vulnerability, building in respect: violence, safety and sex work policy. *The British journal of sociology*, 2007, vol. 58, no. 1, pp. 1–19.
5. Rhodes T., Simić M., Baroš S., Platt L., Žikić B. Police violence and sexual risk among female and transvestite sex workers in Serbia: qualitative study. *BMJ*, 2008, vol. 337, pp. a811.
6. Aral S. O., Lawrence J. S. S. The ecology of sex work and drug use in Saratov Oblast, Russia. *Sexually transmitted diseases*, 2002, vol. 29, no. 12, pp. 798–805.

7. Decker M. R., Wirtz A. L., Baral S. D., Peryshkina A., Mogilnyi V., Weber R. A., Beyrer C. Injection drug use, sexual risk, violence and STI/HIV among Moscow female sex workers. *Sex Transm Infect.*, 2012, vol. 88, no. 4, pp. 278–283.
8. Vanwesenbeeck I. *Prostitutes' well-being and risk*. VU University Press, 1994.
9. Dodsworth J. Pathways through sex work: Childhood experiences and adult identities. *British Journal of Social Work*, 2012, vol. 42, no. 3, pp. 519–536.
10. Wilson H. W., Widom C. S. The role of youth problem behaviors in the path from child abuse and neglect to prostitution: A prospective examination. *Journal of Research on Adolescence*, 2010, vol. 20, no. 1, pp. 210–236.
11. Sampson R. J., Laub J. H. A life-course theory of cumulative disadvantage and the stability of delinquency. *Developmental theories of crime and delinquency*, 1997, vol. 7, pp. 133–161.
12. Dannefer D. Cumulative advantage/disadvantage and the life course: Cross-fertilizing age and social science theory. *The Journals of Gerontology. Series B: Psychological Sciences and Social Sciences*, 2003, vol. 58, no. 6, pp. S327–S337.
13. Schafer M. H., Ferraro K. F., Mustillo S. A. Children of misfortune: Early adversity and cumulative inequality in perceived life trajectories. *AJS; American journal of sociology*, 2011, vol. 116, no. 4, p. 1053.
14. Oselin S. S. *Leaving prostitution: Getting out and staying out of sex work*. NYU Press, 2014.
15. Batarshv A. V. *Bazovye psikhologicheskie svoistva i samoopredelenie lichnosti: Prakticheskoe rukovodstvo po psikhologicheskoi diagnostike [Basic psychological properties and self-determination of personality: A practical guide to psychological diagnosis]*. St. Petersburg, Rech Publ., 2005, pp. 44–49. (In Russian)
16. *Shkala samootsenki depressii Tsunga [Zung Self-Rating Depression Scale]*. Available at: [http://psylab.info/Shkala\\_samootsenki\\_depressii\\_Tsunga](http://psylab.info/Shkala_samootsenki_depressii_Tsunga) (accessed: 22.02.2018). (In Russian)
17. Romanenko V. Transformatsiia sotsial'nogo prostranstva zhenskoi prostitutsii (na primere molydykh zhenshchin, okazyvaiushchikh seksual'nye uslugi v Sankt-Peterburge) [Transformation of the Social Space of Female Prostitution (on the Example of Young Women Providing Sexual Services in St. Petersburg)]. *Zhurnal sotsiologii i sotsial'noi antropologii [Journal of Sociology and Social Anthropology]*, 2015, vol. 18, no. 5, pp. 128–142. (In Russian)
18. Rusakova M. M., Iakovleva A. A. Regional'naia spetsifika sovremennoi rossiiskoi prostitutsii (na primere Sankt-Peterburga i Orenburga) [Regional specificity of modern Russian prostitution (on the example of St. Petersburg and Orenburg)]. *Peterburgskaia sotsiologiya segodnia [Petersburg sociology today]*, 2010, pp. 451–467. (In Russian)
19. Weitzer R. Sociology of sex work. *Annual Review of Sociology*, 2009, vol. 35, pp. 213–234.
20. John-Fisk H. *Uncovering the realities of prostitutes and their children in a cross national comparative study between India and the US*. A dissertation submitted to the faculty of The University of Utah. 2013. Available at: [http://collections.lib.utah.edu/dl\\_files/50/d1/50d1e65b59733d00504f99e7d989f8938765cffb.pdf](http://collections.lib.utah.edu/dl_files/50/d1/50d1e65b59733d00504f99e7d989f8938765cffb.pdf) (accessed: 22.02.2018).
21. Månsson S. A., Hedin U. C. Breaking the Matthew effect — on women leaving prostitution. *International Journal of Social Welfare*, 1999, vol. 8, no. 1, pp. 67–77.

Received: February 22, 2018

Accepted: September 7, 2018

#### Author's information:

*Maia M. Rusakova* — PhD (Sociology), Associate Professor; [maia@ngostellit.ru](mailto:maia@ngostellit.ru)