

Санкт-Петербургский государственный университет

ОЗЕРОВА Светлана Дмитриевна

Выпускная квалификационная работа

**СТАРИННЫЕ УСАДЬБЫ КАК ЦЕНТРЫ РАЗВИТИЯ ТЕРРИТОРИИ
(НА ПРИМЕРЕ ВЫБОРГСКОГО РАЙОНА
ЛЕНИНГРАДСКОЙ ОБЛАСТИ)**

Основная образовательная программа бакалавриата

«География»

Профиль «Страноведение и международный туризм»

Научный руководитель: к.г.н.,

доцент ИСАЧЕНКО Татьяна Евгеньевна

Рецензент:

КОСАРЕВ Алексей Викторович

Санкт-Петербург

2018

ОГЛАВЛЕНИЕ

ВВЕДЕНИЕ.....	4
ГЛАВА 1. ОСОБЕННОСТИ ТЕРРИТОРИИ ВЫБОРГСКОГО РАЙОНА ЛЕНИНГРАДСКОЙ ОБЛАСТИ	6
1.1 Физико-географическая основа	6
1.1.1 Геология и рельеф территории	6
1.1.2 Климат	7
1.1.3 Внутренние воды.....	9
1.1.4 Ландшафты	10
1.2 Особенности историко-культурного развития.....	11
1.2.1 Шведский период.....	13
1.2.2 Период Российской Империи (нач. XVIII в. – 1811 г.).....	14
1.2.3 Финляндский период (1811 – 1939 гг.)	15
1.2.4 Советский период (1940 – 1991 гг.).....	16
1.3 Специфика современного развития.....	16
ГЛАВА 2. СТАРИННЫЕ УСАДЬБЫ ВЫБОРГСКОГО РАЙОНА	19
2.1. Этапы и особенности усадебного освоения Карельского перешейка.....	23
2.1.1 Шведский период (1323-1700 гг.).....	23
2.1.2 Российский период (1700-1811 гг.)	23
2.1.3 Финляндский период (1811-1917 гг.).....	24
2.2 Размещение и характеристика старинных усадеб на территории Выборгского района Ленинградской области.....	25
2.2.1 Усадьбы на берегу Финского залива.....	26
2.2.2 Усадьбы на берегах озер.....	29
2.2.3 Усадьбы на реках	30

2.3 Трансформация усадебных территорий в XX в.	33
2.3.1 В Республике Финляндия	33
2.3.2 В СССР	33
ГЛАВА 3. СОВРЕМЕННОЕ СОСТОЯНИЕ И ИСПОЛЬЗОВАНИЕ ВЫБОРГСКИХ УСАДЕБ	37
3.1 Современное использование усадебных комплексов.....	37
3.1.1 Использование старинных усадеб в качестве рекреационных и рекреационно- оздоровительных комплексов	39
3.1.2 Старинные усадьбы, включенные в селитебные комплексы.....	42
3.2 Усадьбы как объекты культурного наследия (ОКН)	45
3.3 Отражение старинных усадеб в современных селитебно-рекреационных комплексах	51
ГЛАВА 4. ПРОЕКТ ВСТРАИВАНИЯ УСАДЬБЫ В РЕКРЕАЦИОННЫЙ КОМПЛЕКС (НА ПРИМЕРЕ УСАДЬБЫ КУЛТИЛА).....	53
ЗАКЛЮЧЕНИЕ	62
СПИСОК ИСТОЧНИКОВ.....	64
Литературные источники	64
Нормативные документы	66
Ресурсы сети интернет.....	67
Картографические материалы.....	68
Приложение 1. Список усадеб Выборгского района Ленинградской области	69
Приложение 2. Современное состояние исследованных усадебных комплексов	72
Приложение 3. Фотографии современного состояния выборгских усадеб.....	74

ВВЕДЕНИЕ

«Усадьба – комплекс жилых, хозяйственных, парковых и других построек, составляющих одно хозяйственное и архитектурное целое. В XVII-XIX вв. сложился тип помещичьей усадьбы (барский дом, обслуживающие постройки, парк, церковь и т. д.)» (БЭС)

Усадебные комплексы совмещали различные функции. С одной стороны, они были очагами культуры за пределами городов, с другой – являлись центрами хозяйственного освоения региона. Для проектирования усадеб приглашались известные архитекторы. Вследствие чего многие из этих поместий стали архитектурными шедеврами.

Сегодня усадьбы – это не только отдельные объекты культурного наследия, но и целый пласт культуры и истории региона. К началу XXI в. одни старинные усадьбы полностью исчезли, другие находятся на грани уничтожения. В настоящее время появилось понимание необходимости сохранения старинных усадеб при дальнейшем освоении и развитии региона.

Объектом исследования стала территория Выборгского района Ленинградской области. Рассматриваемая территория в разные годы входила в состав разных государств: Шведского королевства, Российской империи, Республики Финляндия, СССР и России. Это не могло не повлиять на особенности землепользования в регионе. Владельцами имений были: русские, шведы, финны и даже швейцарцы. Каждый хозяин усадьбы привносил свои родные традиции, но при этом также брал лучшее у соседей. Выборгские усадьбы стали местом сочетания культур: русской и западной (шведской и финской).

В отличие от русских дворянских усадеб, расположенных к югу от Санкт-Петербурга, выборгские усадьбы были меньше и в основном использовались как дачи, поэтому в качестве **предмета исследования** были выбраны наиболее крупные усадебные комплексы, которые в процессе своего развития совмещали как селитебно-рекреационные, так и хозяйственные функции. На территории современного Выборгского района Ленинградской области было выявлено 91 таких имений.

Целью данной работы было выявить роль старинных усадеб в развитии территории в различные исторические периоды, а также дать оценку современного состояния и перспектив развития старинных усадебных комплексов. Поставленная цель предполагает решение ряда **задач**:

- составить комплексную физико-географическую и историко-культурную характеристику региона;

- разработать базу данных Выборгских усадеб;
- описать наиболее сохранившиеся усадебные комплексы и дать оценку их современного состояния;
- определить этапы и географию усадебного строительства;
- проанализировать особенности использования старинных усадеб в XX в. и выявить оптимальные варианты;
- разработать проект встраивания старинной усадьбы в современный рекреационный комплекс (на примере усадьбы Култила).

Для анализа были использованы картографический, исторический и сравнительно-географический методы. При составлении базы данных Выборгских усадеб использовалась научная литература, отражающая как подробную историю отдельных мест Карельского перешейка, так и усадебное освоение региона в целом, его историю и особенности. Были проанализированы как новейшие российские издания, так и более ранние публикации финских авторов, наиболее полно отразившие судьбы усадеб до середины XX в. Разновременные топографические карты позволили проследить этапы развития усадеб на территории Выборгского района Ленинградской области.

Современное состояние и использование усадебных комплексов оценивалось с помощью космических снимков, а также в ходе проведения полевых исследований на территории наиболее полно сохранившихся усадеб. Всего было описано 32 усадебных комплекса.

Работа состоит из трех глав, введения и заключения. В первой главе дана комплексная физико-географическая и историко-культурная характеристика Выборгского района Ленинградской области. Во второй главе рассмотрены этапы усадебного освоения региона и особенности размещения имений. Анализируются особенности развития и использования территорий усадеб в различные исторические периоды. В третьей главе рассмотрено современное состояние Выборгских усадеб, выявлены основные тенденции в современном освоении территорий имений, а также намечены перспективы встраивания усадеб в создаваемые рекреационные комплексы. Работа содержит 11 таблиц и проиллюстрирована 16 рисунками. Список литературы включает 59 источников.

ГЛАВА 1. ОСОБЕННОСТИ ТЕРРИТОРИИ ВЫБОРГСКОГО РАЙОНА ЛЕНИНГРАДСКОЙ ОБЛАСТИ

Выборгский район расположен на северо-западе Ленинградской области, имеет государственную границу с Республикой Финляндия на северо-западе, граничит с Республикой Карелия на севере, с Курортным районом Санкт-Петербурга на юго-востоке, с двумя районами Ленинградской области: Приозерским на северо-востоке и с Всеволожским на востоке. Данная территория является западной частью Карельского перешейка – региона, ограниченного с запада Финским заливом, с востока – Ладожским озером, с юга – рекой Невой, а с севера границей с Финляндией и Карелией. Площадь Выборгского района составляет 11336,1 км², из которых 3904,9 км² – водная поверхность (<http://vbglenobl.ru/raion/o-raione>).

1.1 Физико-географическая основа

1.1.1 Геология и рельеф территории

Территория Выборгского района расположена на Восточно-Европейской платформе, на стыке двух крупных геологических структур – Балтийского кристаллического щита и Восточно-Европейской равнины.

Слагающие щит кристаллические горные породы выходят на поверхность на севере района. Основными породами кристаллического фундамента являются граниты-рапакиви, гнейсы, габбро и диориты (Учебный атлас..., 1997. С. 6). Поскольку горообразовательные процессы закончились еще в древнейшие геологические эпохи, здесь нет больших перепадов высот. К началу четвертичного периода рельеф поверхности Карельского перешейка носил характер мелкосопочника, рассеченного системой трещин-ущелий, к днищам которых была приурочена его гидрографическая сеть (Заповедная природа, 2004).

Наибольший вклад в современный облик Выборгского района внесли четыре оледенения, покрывавшие эту территорию на протяжении четвертичного периода. Наибольшее значение для формирования рельефа имело последнее Валдайское оледенение, которое отступило с этих земель примерно 12 тыс. лет назад, а также поздне- и послеледниковые водоемы. После отступления Валдайского ледника сформировалось Балтийское Ледниковое озеро, которое включало в себя современное Балтийское море и Ладожское озеро (через протоки). При дальнейшем отступлении ледника и потеплении климата, началось понижение уровня моря и

Ладожское озеро стало самостоятельным водоемом. Следующий этап связан с трансгрессией моря примерно 9800 лет назад, когда образовалось Анциловое озеро (Ладога соединялась с Балтикой через Хейнйокский пролив). Падение уровня Анцилового озера произошло примерно 8300 лет назад. Примерно 5000 лет назад появилась река Вуокса, воды которой прорвали гряду Салпаусселькя и соединили озеро Сайму с Ладогой. В это время был максимальный подъем уровня воды в Ладожском озере в послеледниковое время. Повышение уровня воды привело к прорыву и образованию реки Невы примерно 2500 лет назад (Заповедная природа, 2004).

Именно с ледником связаны основные особенности рельефа территории. При продвижении на юг, ледник перерабатывал существующий рельеф, полностью или частично уничтожая чехол осадочных пород и обнажая кристаллический фундамент. Появление большого количества небольших островов в акватории Выборгского залива Балтийского моря, также связано с деятельностью ледника.

У края ледника формировались моренные гряды, а при его отступании образовались водно-ледниковые формы рельефа: озы и камы. На юге района побережье Финского залива сложено четвертичными морскими отложениями, тогда как большая часть Выборгского района перекрыта озерно-аллювиальными отложениями (Учебный атлас..., 1997. С. 8-9).

1.1.2 Климат

Выборгский район, как и весь Карельский перешеек, относится к умеренному климатическому поясу, имеет тип климата переходный от континентального к морскому. Данная территория лежит в зоне западного переноса, поэтому здесь преобладают западные и юго-западные ветры. Чередование континентальных и морских воздушных масс делают погоду региона очень неустойчивой (Исаченко и др., 1965).

Расположение района на 60° с. ш. является причиной неравномерного поступления солнечной радиации на землю. Так продолжительность дня в декабре составляет 5 ч. 30 мин., а в июне – 18 ч. 55 мин (Даринский, 2003). Также для Выборгского района характерно чуть большее количество солнечного сияния в год (1765 ч.), чем в Санкт-Петербурге (1678 ч.) (Рис. 1).

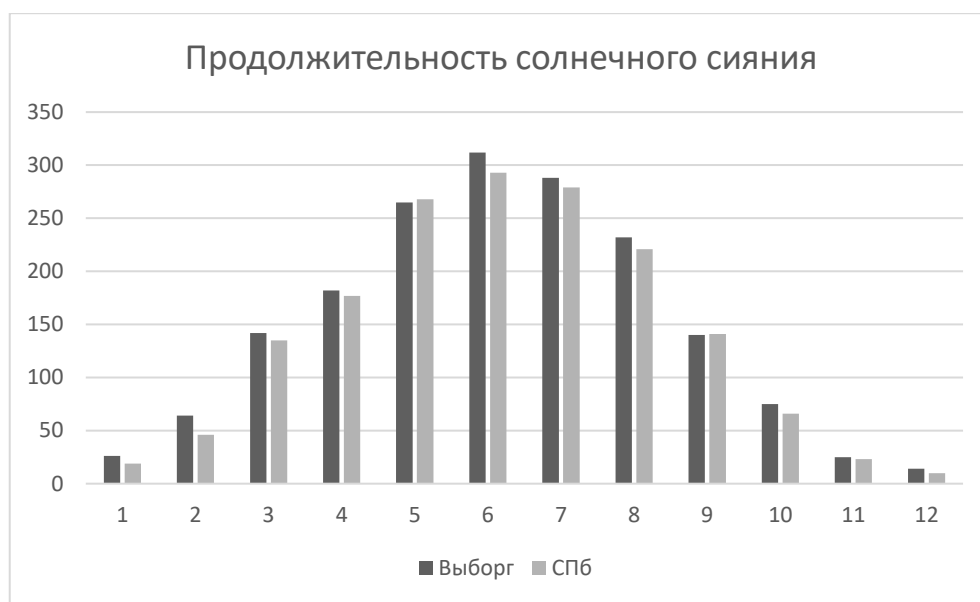


Рис. 1. Продолжительность солнечного сияния в Выборге и Санкт-Петербурге в часах (Научно-прикладной справочник..., 1988)

Климат Выборгского района характеризуется довольно коротким, умеренно теплым летом и продолжительной, но сравнительно мягкой зимой с частыми оттепелями. Абсолютный минимум в районе был зарегистрирован в январе 1987 г. и составил $-36,8^{\circ}\text{C}$, а максимум – в июле 2010 г. ($34,6^{\circ}\text{C}$). Тем не менее по данным многолетних наблюдений самым холодным месяцем считается февраль со среднемесячной температурой $-8,6^{\circ}\text{C}$. Самая высокая среднемесячная температура составляет $17,4^{\circ}\text{C}$ и приходится на июль.

Для района характерна высокая облачность. В течение года в Выборге бывает около 118 пасмурных дней, наибольшее количество которых приходится на ноябрь, декабрь и январь. Но все же данное значение несколько ниже, чем в Санкт-Петербурге, где в среднем 123 дня в году пасмурные (Научно-прикладной справочник..., 1988).

Средняя годовая сумма осадков составляет 727 мм. Основная масса осадков выпадает в период с июля по ноябрь (394 мм). Зимой значительная часть осадков выпадает в виде снега, который лежит примерно 141 день с ноября по апрель (Рис. 2).

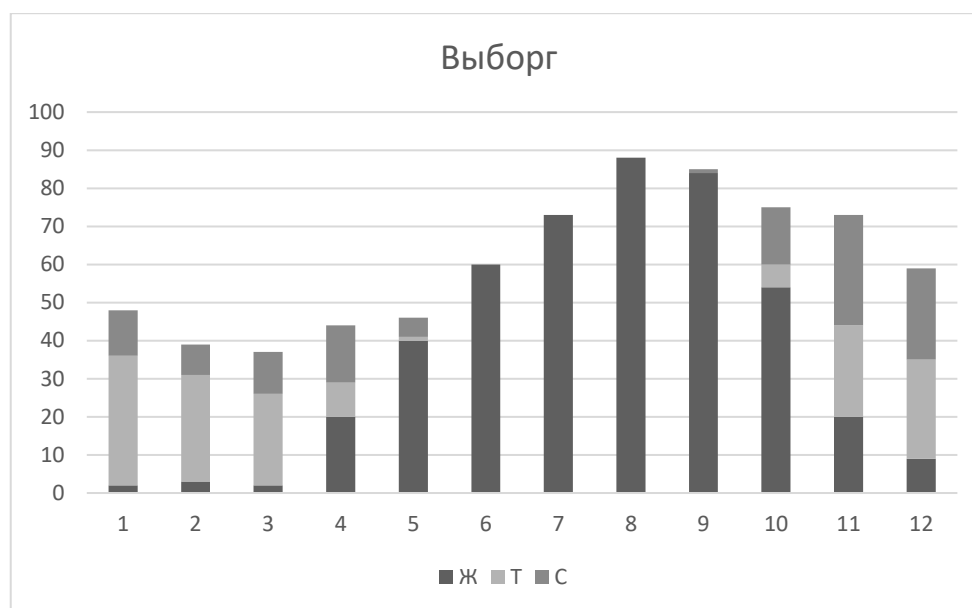


Рис. 2. Месячное количество жидких, твердых и смешанных осадков в мм (Научно-прикладной справочник..., 1988)

1.1.3 Внутренние воды

Избыточное увлажнение, положительный водный баланс в течение большей части года, а также близкое залегание кристаллических пород, препятствующих просачиванию осадков, обусловило обилие поверхностных вод в регионе. Тем не менее здесь преобладают сравнительно небольшие реки.

Наиболее крупная река – Вуокса, длина которой составляет 156 км, принадлежит бассейну Ладожского озера. Однако свое начало она берет на территории Финляндии из озера Сайма, а на территорию России приходится 143 км. Вуокса является главной рекой в Приозерском районе, а вот через Выборгский район она проходит только в северной его части. Площадь водосборного бассейна реки составляет 68 тыс. км² (Даринский, 2003).

В силу молодости гидрографической сети территории, современные эрозионные процессы не получили здесь значительного развития. Это привело к слабой разветвленности и невыработанности продольного профиля рек. В Выборгском районе нет судоходных рек, единственная водная транспортная артерия – Сайменский канал, который был построен в середине XIX в., чтобы соединить озеро Сайма с Балтийским морем. Таким образом появилась транспортная артерия, связывающая внутренние районы Финляндии с морем (Учебный атлас..., 1997. С. 11).

На реках Выборгского района половодье случается в весенний период, поскольку именно на талые снеговые воды приходится наибольшая доля в годовом стоке (около 40%). На долю дождевых осадков приходится около 30%, что приводит к подъему воды в осенний период. Для летнего периода, когда значение водного баланса отрицательное, характерна межень. Однако гидрологический режим на многих реках района зарегулирован озерами.

Доля озер к общей площади территории здесь одна из самых больших в России. Большинство озер располагается между моренными грядами и на месте узких котловин, образовавшихся после стаивания ледника. Поэтому для них характерна вытянутая форма с северо-запада на юго-восток – в направлении движения ледника (Исаченко и др., 1965).

Самым крупным по площади озером в Выборгском районе является Глубокое. Его площадь составляет 26,9 км². Озеро располагается во впадине с пологими склонами, вследствие этого оно мелководно, глубина не превышает 12,5 м. Другие крупные озера района – Нахимовское (S=14,1 км²) и Пионерское (S=13,8 км²), максимальные глубины которых достигают 22 м (Кириллова, 1971).

В районе много мелких озер, многие из которых сейчас зарастают. Также в условиях избыточного увлажнения происходит заболачивание территории, особенно на низинных озерно-ледниковых и моренных равнинах. Самым распространенным видом болот являются олиготрофные, которые преобладают на водоразделах. Переходные и низинные болота встречаются значительно реже. Однако заболоченность данной территории значительно ниже, чем в близлежащих районах и составляет около 10% (Исаченко, 1998).

1.1.4 Ландшафты

Выборгский район расположен в таежной зоне, в подзоне южной тайги. Поскольку освоение данной территории человеком шло на протяжении многих веков, коренные леса сохранились лишь в некоторых местах. Земли отводили под сельское хозяйство, промышленные предприятия и поселения разного типа, тем не менее, сегодня примерно 60% территории занято лесами, основными древесными породами в Выборгском районе являются ель и сосна (Исаченко, 1998). На данной территории выделяют три ландшафтных района: Выборгский, Северо-Приморский и Нижне-Вуоксинский.

Выборгский ландшафт, в отличие от остальных, расположен на окраине Балтийского щита на северо-западе Выборгского района. Здесь абсолютные высоты не превышают 60-75 м. Ландшафтный район включает и сильно изрезанное побережье Финского залива. Для данной местности характерно наличие сельг с выположенными или куполообразными вершинами.

Здесь преобладают ельники зеленомошные на подзолистых почвах. В межсельговых понижениях формируются более плодородные почвы, так как они обогащаются продуктами разрушения кристаллических пород.

Нижне-Вуоксинский ландшафтный район, как и Северо-Приморский, расположен уже в пределах Восточно-Европейской равнины. Данный ландшафт занимает небольшую площадь на востоке Выборгского административного района, тогда как большая часть этого ландшафта приходится уже на Приозерский район. Нижне-Вуоксинский ландшафт занимает низменную равнину, где произрастают в основном сосновые или сосново-мелколиственные зеленомошнотравяные леса на подзолистых почвах.

Северо-Приморский район протянулся вдоль побережья Финского залива. Частично он заходит на территорию Курортного административного района Санкт-Петербурга. Эта территория сложена озерно-ледниковыми песками и грубозернистой мореной, также здесь встречаются камы и озы. Данный ландшафт, в сравнении с Выборгским и Нижне-Вуоксинским, отличается самым продолжительным вегетационным периодом и более теплым летом. Характерными лесами здесь являются лишайниково-зеленомошные сосняки на подзолистых почвах (Исаченко и др., 1965).

1.2 Особенности историко-культурного развития

Первые люди начали заселять территорию современного Выборгского района еще в эпоху мезолита 8000-5000 лет назад. Именно этим временем датируются археологические находки, обнаруженные недалеко от современного города Каменногорск: остатки сети, сплетенной из волокон ивового лыка, каменные орудия труда, костяные и роговые изделия. Поселение мезолита располагалось на берегу Хейнйоковского пролива, соединявшего Ладожское озеро с древним Балтийским морем.

В эпоху неолита поселения располагались на берегах древних водоемов, Финского залива и Ладожского озера, вдоль всей Вуоксы, а наиболее густонаселенными были именно берега Хейнйоковского пролива (Сакса, 2006).

Основными занятиями людей на протяжении нескольких тысячелетий были рыболовство и охота. И лишь в 1 тысячелетии н. э. местные прибалтийско-финские племена стали переходить к земледелию и оседлому образу жизни.

Восточные славяне приходят на эти земли в VIII-IX вв. и приносят свою культуру: пашенное земледелие, письменность и раннефеодальное государство. Расселение по

Карельскому перешейку шло мирным путем и не сопровождалось завоеванием и покорением финно-угорского населения края.

Уже в то время данный регион стал важной стратегической территорией, так как именно здесь проходил торговый путь, связывающий Древнюю Русь с Европой. Из-за своего выгодного трансграничного положения Карельский перешеек на протяжении многих веков стал местом столкновения интересов Швеции и Великого Новгорода, а впоследствии и России (Табл. 1).

Табл. 1. Исторические периоды принадлежности территории современного Выборгского района различным государствам

Период развития	Временные рамки	Административная принадлежность	Историко-культурная специфика
Шведский	1323 – 1700 гг.	Шведское королевство	Развитие территории в рамках западноевропейской культуры. В регионе действуют шведские законы и власть.
Российской Империи	1700 – 1811 гг.	Российская Империя	Земли переходят русским аристократам, однако продолжают действовать шведские законы.
Финляндский	1811 – 1917 гг.	Великое княжество Финляндское	Развитие мелко контурного (хуторского) сельского хозяйства. Место летнего отдыха петербургской интеллигенции. Строительство дачных комплексов.
	1917 – 1939 гг.	Республика Финляндия	Дальнейшее развитие хуторского сельского хозяйства. Запущение петербургских дач.
Советский	1940 – 1991 гг.	СССР	Заселение территории выходцами из центральных регионов России. Укрупнение хозяйств: создание колхозов и совхозов. Полная топонимическая смена.
Современный	1991 – наст. время	Россия	Запущение колхозов и совхозов. Развитие селитебно-рекреационных комплексов.

В XII-XIII вв. шведы совершают три крестовых похода на восток с целью крещения языческого населения в католицизм. Примерно в это же время новгородцы также предпринимают попытки крещения местных племен в православие. В результате этих походов финно-угорские племена, проживающие на западе – суоми и хямэ – становятся католиками, а карелы, занимавшие Приладожье – православными.

Однако официальной границы между Швецией и Новгородом не было и Карельский перешеек оставался спорной территорией. В 1293 г. шведы под предводительством маршала Торкеля Кнутсона начинают строительство каменного замка Выборг, расположившегося на острове в одноименном заливе Балтийского моря. В 1295 г. шведы овладели карельским поселением у впадения реки Вуоксы в Ладожское озеро, однако новгородцы не дали им закрепиться на берегах Ладоги и захватили строящуюся крепость, которую называли Корела.

1.2.1 Шведский период

После 30-летней войны в 1323 г. был подписан Ореховецкий мир, по результатам которого граница разделила Карельский перешеек: западная часть стала шведской, а восточная – новгородской. Но мир оказался не прочен и на протяжении столетий земли Карельского перешейка подвергались опустошительным войнам. За почти трехвековой период было проведено 40 мирных переговоров между Швецией и Россией. Отсутствие нормальной мирной жизни стало причиной полного разорения и обезлюдения приграничной территории. В это время Выборгский регион входит в шведскую провинцию Карелия региона Эстерлянд (атлас).

В 1580 г. главнокомандующий шведской армией стал Понтус де ла Гарди, который сумел захватить крепость Корелу и территорию южнее Невы – Ингерманландию. Тем не менее России удалось восстановить границы по Ореховецкому миру и подписать новый мирный договор – Тявзинский (1595 г.). Данным мир просуществовал не долго, так как у России были свои внутренние проблемы, которые отнимали все силы, и возможности защищать границы уже не было. Такой ситуацией воспользовались шведы и захватили весь Карельский перешеек и продвинулись далеко на юг, вынудив Россию в 1617 г. подписать Столбовский мир. По этому договору весь Карельский перешеек, а также южное побережье Финского залива отходят Швеции.

Швеция начинает активно вводить свои законы и культуру на вновь обретенных землях. На востоке Карельского перешейка, при содействии новой администрации, появляются лютеранские церкви и общины. Жизнь православного населения становится тягостной и люди постепенно, тайком уходят на территорию России: в Карелию, Тверскую область и к Онежскому озеру. Всего за XVII в. из Ингерманландии и с Карельского перешейка ушло около 30 тыс. человек. На опустевшие земли шведы пригласили немецких колонистов, но их оказалось мало. И тогда сюда стали переселять жителей из других частей империи: из Восточной Финляндии (провинция Саво) и с запада Карельского перешейка. Переселенцы создали два новых этноса

савакоты и эвремейсы, которые положили начало новой народности – ингерманландские финны. Ингерманландцы, как и карела, и воть, относились к финно-угорской группе народов, однако, в отличие от прежних жителей данного региона, исповедовали лютеранство. После подписания в 1617 г. Столбовского мира Выборг становится центром Выборгско-Нейшлотского лена.

1.2.2 Период Российской Империи (нач. XVIII в. – 1811 г.)

В 1700 г. Петр I начал войну со Швецией за выход России к Балтийскому морю. В начале русская армия терпела поражения и не могла осуществить мечты Петра. Перелом в войне случился в 1702 г., когда были одержаны первые победы: у реки Ижоры и взята крепость Нотебург. Первая попытка русской армии взять Выборг в 1706 г. оказалась неудачной, так как войско было исключительно сухопутным и не пользовалось поддержкой флота. Второй поход, организованный в 1710 г., оказался удачным для русских. На этот раз армия во главе с Ф. М. Апраксиным совершила переход по льду от острова Котлин до Выборга, а когда растаял лед к Выборгскому замку подошел русский флот. К лету силы защитников полностью истощились, и они сдали крепость. В этом же году русские войска под командованием Р. В. Брюса взяли Кексгольм (Корела). После захвата Карельского перешейка война продолжилась в Финляндии: в 1713 г. пал Гельсингфорс (Хельсинки), а в 1714 г. – Або (Турку). В 1721 г. Северная война закончилась подписанием Ништадского мира. По этому миру Россия вернула все земли, которыми владела после Ореховецкого мира, а также получила западную часть Карельского перешейка с крепостью Выборг. С этого времени и до 1917 г. Выборг входит в состав России (Балашов, 1996; Ленинградская область..., 1986).

На протяжении XVIII в. Швеция дважды предпринимала попытки вернуть утраченные земли. Первый раз война вспыхнула в 1741-1743 гг. и не увенчалась успехом. Шведы потеряли юго-восточную Финляндию с городами Вильманstrand (Лаппеенранта), Фридрихсгам (Хамина) и Нейшлот (Савонлинна). В 1744 г. была образована Выборгская губерния, в которую входил весь Карельский перешеек и только что обретенные земли. Выборг стал губернским городом, шел быстрый рост и развитие города.

В 1788 г. Швеция вновь попыталась взять реванш, однако это не принесло успехов. И в 1790 г. был подписан Верельский мирный договор, по которому границы остались неизменными (Новоселова, 2012).

Последний мир продержался недолго и уже в 1808 г. началась новая война, которая закончилась в 1809 г. подписанием нового мирного договора в городе Фридрихсгам (Хамина). По этому договору к России присоединилась вся Финляндия под названием Великого княжества Финляндского. Финляндии была дарована внутренняя автономия: конституция, свое правительство – сейм и гражданство. В 1811 г. Выборгская губерния вместе с городом Выборг входит в состав Финляндии (Балашов, 1996; Ленинградская область..., 1986).

1.2.3 Финляндский период (1811 – 1939 гг.)

В XIX в. выборгский регион развивается уже как часть Финляндии. А город Выборг к концу века становится третьим крупнейшим городом княжества, после Гельсинфорса (Хельсинки) и Або (Турку).

На протяжении всего века в России менялись взгляды на автономию Великого княжества, поскольку не всем в русских правящих кругах нравились предоставленные финнам свободы. Так Николай I издал манифест, по которому все донационные земли становились собственностью русских дворян, а вот Александр II, придерживался более либеральных взглядов. Именно во время его правления был созван Сейм, уравнен в правах финский язык и создана национальная армия.

Начало XX в. ознаменовалось лишением финнов прав на самоуправление и политикой руссификации. Однако планам по интеграции Финляндии в Россию помешала революция в России 1917 г. Пришедшие к власти большевики 6 декабря 1917 г. дали независимость Финляндии. С этого момента и до 1939 г. территория современного Выборгского района входит в состав Республики Финляндии. В этот период сильных изменений, касающихся землепользования и землевладения, на данной территории не происходило, поэтому не выделяется отдельный период Республики Финляндии с 1917 г. по 1939 г.

В 1939 г. СССР начал войну с Финляндией за земли Карельского перешейка. Ее итогом стало присоединение в 1940 г. Карельского перешейка и других территорий Восточной Финляндии к Карело-Финской ССР. Однако военные действия на этом не закончились. Во время Второй мировой войны Финляндия воевала в качестве союзницы Германии. С 1941 г. по 1944 г. Финляндия ведет боевые действия на Карельском перешейке. Эта война в истории Финляндии носит название Война-продолжение. Вначале финны отвоевывали свои территории, ранее отобранные СССР, однако в результате наступления Красной армии в 1944 г. финнам

пришлось вновь оставить перешеек. По Парижскому мирному договору (1947 г.) граница между Финляндией и СССР устанавливалась как в 1940 г. (Балашов, 1996; Ленинградская область..., 1986).

1.2.4 Советский период (1940 – 1991 гг.)

После войны Карельский перешеек обезлюдел, так как оставшиеся в живых финны покинули эту территорию и уехали в Финляндию. На освободившуюся землю советское руководство стало переселять людей из разных регионов страны: Вологодской, Кировской, Горьковской областей, из Беларуси, Татарстана.

Переселенцы начали возрождать эту землю – заниматься сельским хозяйством колхозного типа. Было проведено укрупнение угодий и поселений, на смену хуторскому расселению пришли крупные сельскохозяйственные поселки. Также в 1948 г. все финские названия на Карельском перешейке заменили на русские. Советское правительство еще в 1944 г. присоединило Карельский перешеек к Ленинградской области, где он и остается на сегодняшний день (Герасченко, 2009а; Балашов, 2009; Балашов, 1996; Исаченко, 1998).

1.3 Специфика современного развития

На начало 2018 г. в Выборгском районе проживало 201232 человека (11% от общей численности Ленинградской области). По данному показателю район занимает третье место после Всеволожского и Гатчинского районов. В городах проживает 65% населения, при этом на долю административного центра – города Выборг приходится 35% всех жителей района. Всего же в Выборгском районе расположено 5 городов (Выборг, Каменногорск, Светогорск, Приморск, Высоцк) и 3 поселка городского типа (Роцино, Советский и Лесогорский). Кроме этого, в районе расположено 173 сельских населенных пункта, в которых проживает 70461 человек. Из них самые крупные поселки – Каменка, Глебычево, Первомайское.

В Выборгском районе наблюдается естественная убыль населения, так по данным за 2016 г. она составила 1195 человек. На протяжении 10 лет это компенсировало положительное сальдо миграции, однако, начиная с 2015 г. наблюдается отток населения. Отрицательное сальдо миграции на 2016 г. составило 496 человек. Помимо этого, происходит демографическое старение населения (средний возраст жителей составляет 41,5 лет). Однако пока трудоспособное население составляет больше половины всех жителей региона.

Приграничное положение Выборгского района стало причиной развития современной транспортной инфраструктуры. Через территорию проходят важные магистрали,

соединяющие Россию со странами Европейского Союза, такие как: автомагистраль «Скандинавия» и железная дорога, которые связывают Санкт-Петербург с Хельсинки, а также Сайменский канал, являющийся важной торгово-транспортной артерией для внутренних районов Финляндии. Кроме того, по территории Выборгского района проходит газопровод «Северный поток», поставляющий газ в страны Западной Европы (<http://vbglenobl.ru/raion/o-raione>).

Основными отраслями развития на территории Выборгского района Ленинградской области, являются:

- добывающая промышленность, доля в обороте организаций которой составляет 46%, базируется на богатой минерально-сырьевой базы строительных материалов и занимается добычей и обработкой различных видов строительного и отделочного камня;
- обрабатывающая промышленность, включающая производство строительных материалов, деревообработку и целлюлозно-бумажную промышленность;
- сельское хозяйство, связанное с животноводческими комплексами, рыбными хозяйствами и птицефабриками, его доля составляет 6,5 %.

Выборгский район является привлекательной территорией для развития туризма и рекреации. Так за 2017 г. его посетили 645400 туристов и экскурсантов, из них 60400 иностранцев. На круизных судах Выборг посетили 19600 туристов. На территории Выборгского района расположено 149 коллективных средств размещения: гостиницы и мотели – 24, санатории и профилактории – 3, базы отдыха (в том числе турбазы, коттеджные комплексы) - 64, сельские гостевые дома – 6, прочие средства размещения – 36.

Основными туристическими маршрутами по Выборгу являются разнообразные экскурсии по исторической части города, по парку «Монрепо». А в поселке Рощино созданы две пешеходные экскурсии: обзорная с посещением «Дома аптекаря» и «На берегу Онкамо» – знакомящая с творчеством поэтессы Эдит Седергран. В Выборгском районе преобладают экскурсионные маршруты, связанные с событиями Второй мировой войны (Отчет о социально-экономическом развитии..., 2017):

- автобусные экскурсии «Из Куутерселькя в Лебяжье» и «Линдуловская роща»;
- автобусная экскурсия «Линия VT»;
- вело-экскурсии для любителей истории, спорта и природы;

- маршрут «Тропа Героя Советского Союза – Константина Шестакова» в районе пос. Пальцево.

Территория современного Выборгского района Ленинградской области исторически была местом отдыха жителей Санкт-Петербурга – здесь еще в начале XX в. возникают целые дачные поселки.

После вхождения Карельского перешейка в состав СССР Выборгский район продолжает быть излюбленным местом проведения досуга. В этот период на данной территории возникает большое количество садоводческих некоммерческих товариществ (СНТ), баз отдыха (б/о) и пионерских лагерей.

Сегодня в регионе продолжает развиваться рекреация: появляются новые базы отдыха, детские оздоровительные лагеря (ДОЛ), а также получают распространения коттеджи и коттеджные поселки.

ГЛАВА 2. СТАРИННЫЕ УСАДЬБЫ ВЫБОРГСКОГО РАЙОНА

В пределах Выборгского района Ленинградской области в начале XX в. располагалось около 100 усадеб (Рис. 3 и 4). Наибольшее количество было сосредоточено в непосредственной близости от Выборга – культурного, экономического и торгового центра региона.

Пограничное положение стало причиной отличия выборгских усадеб от традиционно русских. Главной особенностью является смешение русских и западных традиций землевладения. На территории Карельского перешейка даже во времена Российской империи действовало шведское законодательство, по которому помещики собирали налоги с пожалованных им государственных земель, а трудились на этой земле лично свободные крестьяне (Смирнов, Смирнова, 2009). По этой причине земли имений в основном использовались под сельскохозяйственные угодья или заводы, а господские дома были небольшими и скромными. Кроме того, большинство усадеб существовали лишь на протяжении одного поколения владельцев. Данная особенность характерна для многих средневековых имений Швеции, где часто хозяин выстраивал особняк, облагораживал окружающие земли: разбивал сад и строил дороги, а вот его потомки предпочитали селиться в другом месте. Такие усадьбы приходили в запустение, разрушались, часто продавались и не успевали развиться до полноценных больших имений (Hansson, 2006). Действительно роскошных и представительных родовых гнезд в Выборгском районе Ленинградской области практически нет. До наших дней сохранилась только одно такое поместье – Монрепо баронов Николаи. Это единственная усадьба, в которой хорошо сохранились как господский дом вместе с Библиотечным флигелем, так и пейзажный скальный парк с различными парковыми строениями (Путеводитель по Монрепо, 2015).

В данной работе рассматривались история и география имений, за исключением усадьбы Монрепо, которая много раз становилась объектом исследования краеведов и историков (Монрепо: Альманах, 2015; Ruoff, 1993).

Несмотря на более скромные размеры, по сравнению со многими русскими дворянскими усадьбами, выборгские усадьбы также являлись центрами освоения территории. Здесь строились фабрики, которые давали рабочие места; сельскохозяйственная продукция, выращенная в имениях, часто шла на рынки Выборга, обеспечивая его продуктами. Такие усадьбы в финском языке назывались «*hövi*» (двор, поместье), в отличие от «*huvila*» (вилла) – название усадеб, обычно использовавшихся в качестве дач и уступавших по размеру первым. Здесь

не было большой хозяйственной части или парка с беседками, скульптурами и регулярной планировкой (Jaatinen, 1997).

В данной главе будут рассмотрены история и особенности усадебного освоения территории современного Выборгского района Ленинградской области.

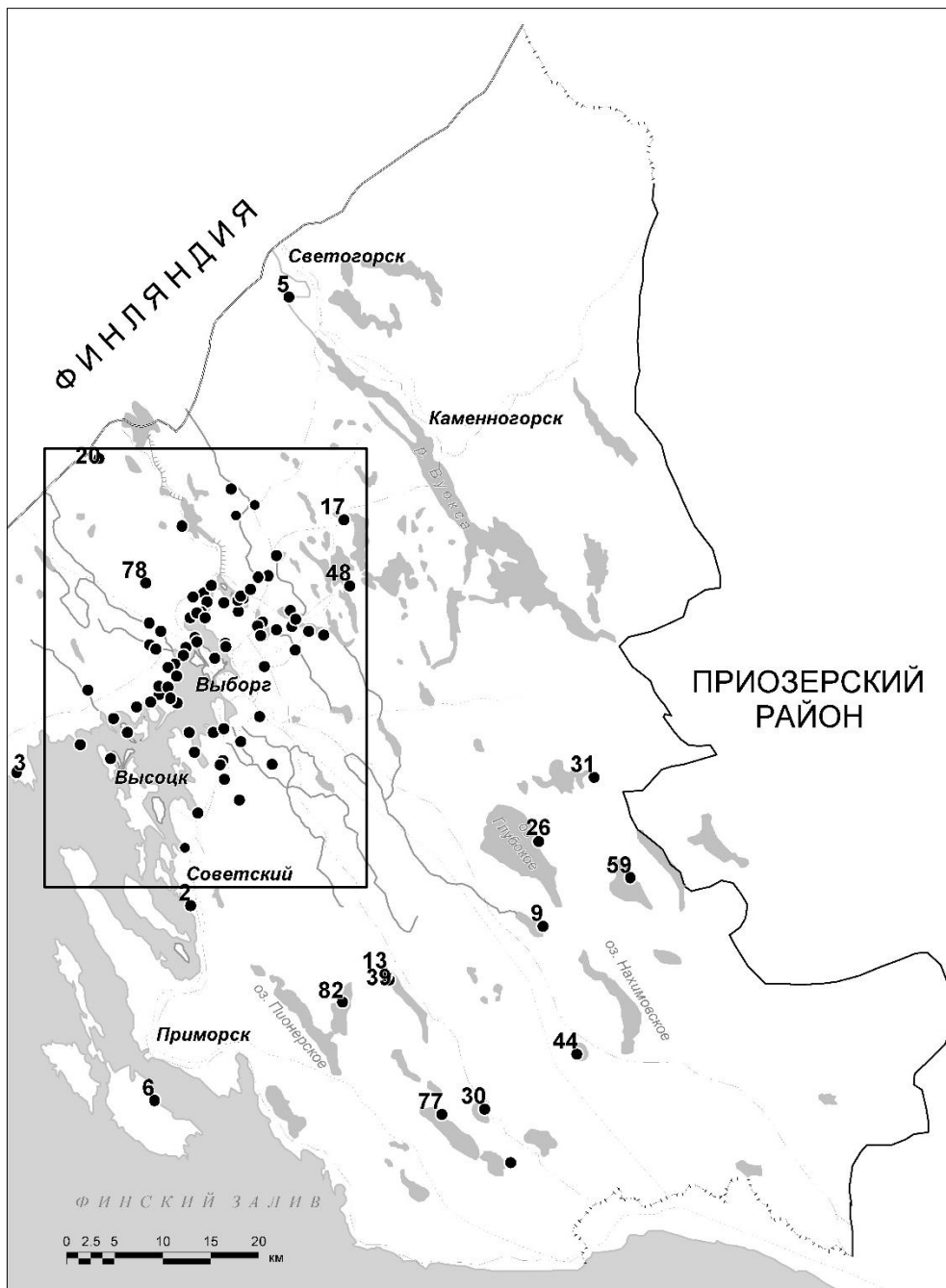


Рис. 3. Картограмма размещения усадеб в начале XX в. в пределах территории современного Выборгского района Ленинградской области. Номера на карте соответствуют табл. 2. Для составления данной и других карт в работе использовались разновременные топографические карты (Karjalan kartta; Karjalan kannas...; Атлас, 1999)

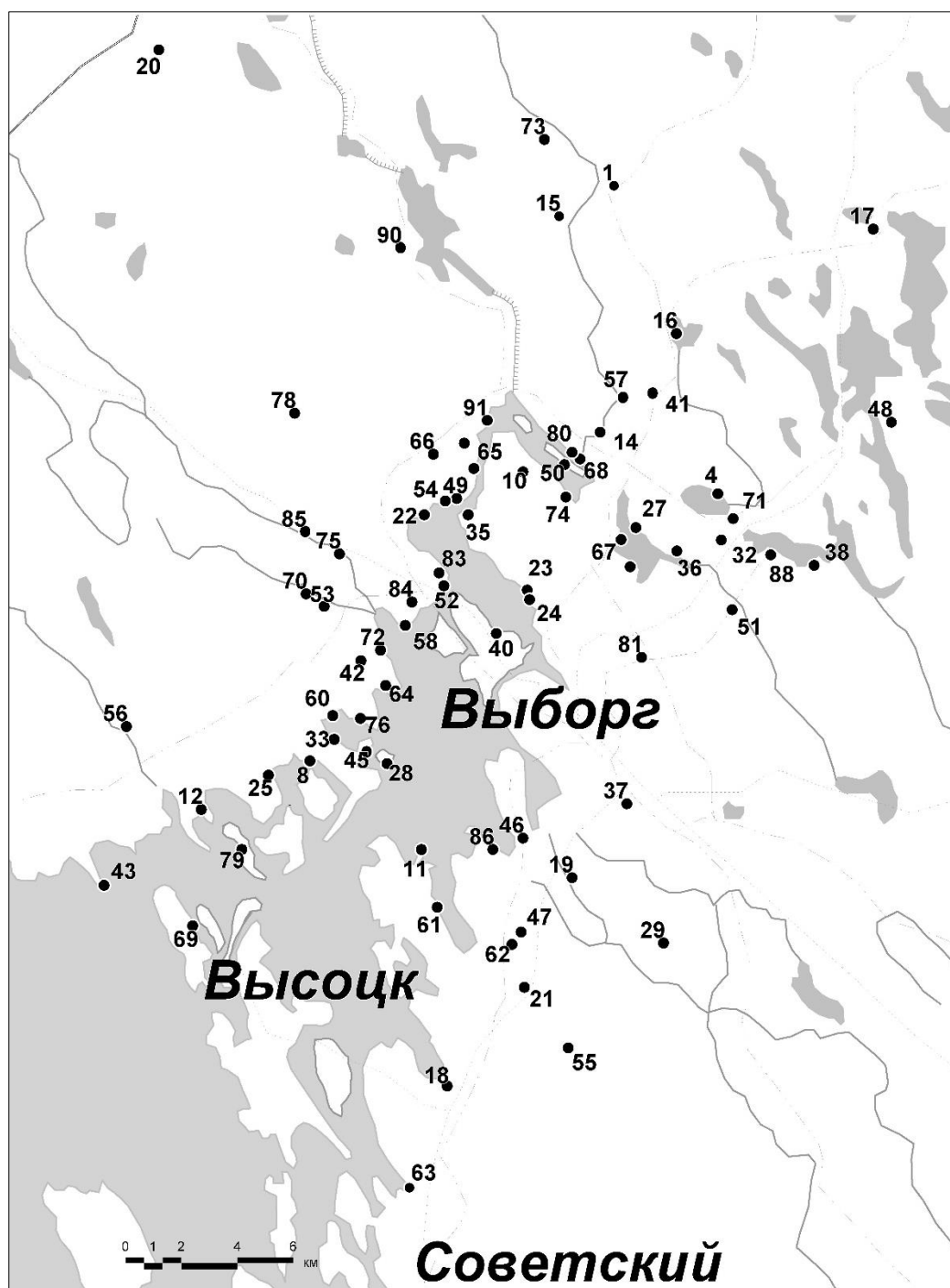


Рис. 4. Фрагмент картосхемы размещения усадеб в начале XX в. в пределах территории современного Выборгского района Ленинградской области.

Номера на карте соответствуют табл. 2.

Табл. 2. Список усадеб Выборгского района Ленинградской области в начале XX в.
(Приложение 1)

№	Название усадьбы	№	Название усадьбы
1	Аикяя	46	Нуораа
2	Ала-Кирьола	47	Нурмела (Аласоммее)
3	Ала-Урпала	48	Нятяяла
4	Анискала	49	Оннела
5	Ахолла-Холл	50	Оравансаари
6	Березовые острова	51	Перойенсуу
7	Большая Папила	52	Пиени-Херттуала
8	Вайникка	53	Пиен-Мерийоки
9	Валкеахови "Белая усадьба"	54	Пиетила
10	Вентеля	55	Порлампи
11	Веняянсаари	56	Посселинна
12	Вонкури	57	Пууккала
13	Ииванала	58	Пюхяккаллио
14	Иливеси	59	Пяллиля
15	Иллиля	60	Расалахти
16	Ихантала	61	Раухалахти
17	Кавантсаари	62	Риккола
18	Кайслахти (Верхняя и Нижняя мызы)	63	Роккала
19	Каккола	64	Ронка
20	Кананоя	65	Рунолинна
21	Кархусуо	66	Ряясия
22	Каукола	67	Саарела
23	Кесяранта	68	Салмела
24	Кивиранта	69	Суониосаари
25	Киискиля	70	Суур-Мерийоки
26	Киурула	71	Тали
27	Конккала	72	Таммисаари
28	Коркеасаари	73	Тервяля
29	Корпела	74	Тиккала
30	Култила	75	Укспяя
31	Куусаа	76	Хака
32	Кюллияла	77	Халола
33	Кяркинен	78	Ханхийоки
34	Кярстила	79	Хапененсаари
35	Лавола	80	Харакамьяки
36	Лейтимо	81	Харью
37	Лииматта	82	Хатъялахти
38	Люукюля	83	Херттуала
39	Меллола	84	Хиетала
40	Монрепо	85	Ховинмаа
41	Муталахти	86	Хорттана
42	Науласаари	87	Хотакка
43	Ниенлаутта (Ииванала)	88	Хямяляйсен
44	Ниенхиви	89	Юркила
45	Ниттусаари	90	Ююстила

2.1. Этапы и особенности усадебного освоения Карельского перешейка

Этапы усадебного освоения региона совпадают с историческими периодами государственной принадлежности Карельского перешейка, описанными в предыдущей главе (Табл. 1).

2.1.1 Шведский период (1323-1700 гг.)

Первые усадьбы на Карельском перешейке появляются еще в XIII в. в связи с проведением военной и налоговой реформы в Швеции. Эти усадьбы, создававшиеся на привилегированных неподатных землях (Fralse), принадлежали монастырям и шведским дворянам. В это время на Карельском перешейке возникло несколько типов землепользования: сетерия (освобожденная от повинностей вотчина), земельные владения городов и фрельсовыи земли. Владельцев последнего вида землевладения называли фрэльсисманами, и именно им принадлежало право на взимания податей с данного имения. Это были крупные феодалы и их вассалы, которые создали военное феодальное сословие.

Уже в XIV в. дарственные (дотационные) земли стали наследственными, а крестьяне стали собственностью владельцев имений, что еще больше упрочило положение фрэльсисманов. К концу XVI в. дворяне получили свои имения в вечное владение. В дальнейшем короли продолжают раздавать земли как способ оплаты или награды за оказанные дворянами услуги. Это привело к тому, что в середине XVII в. 72% всех усадебных земель принадлежало дворянам.

Однако в дальнейшем был принят закон о конфискации имений, лежащих по соседству с королевскими землями, для нормального функционирования управления. Кроме того, была конфискована четверть всех дворянских земель, и отменено право на сбор налогов в своих имениях. В ходе этого процесса весь Карельский перешеек попал под контроль центральной власти, так как здесь располагался королевский замок Выборг (Смирнов, Смирнова, 2009; Александрова, 2016; Смирнова, 2004).

Усадеб этого периода сегодня не сохранилось на Карельском перешейке, так как в дальнейшем те из них, которые использовались, подверглись перестройке и перепланировке.

2.1.2 Российский период (1700-1811 гг.)

В XVIII в. Карельский перешеек входит в состав Российской империи. Еще во время Северной войны вновь завоеванные территории Петр I раздаривает своим приближенным и

военачальникам. Так обширные земли в окрестностях современного селения Красное Село становятся собственностью участника осады Выборга 1710 г. и первого коменданта этого города, графа Г. П. Чернышева. На этих землях закладываются три усадьбы: первая из них располагалась в Пуннусниemi, вторая – на берегу озера Вишневого (Iskjärvi) в Пяллиля, третья находилась в Кююреля, где также была построена деревянная церковь для крестьян.

Помимо Чернышевых, в Выборгской губернии земли были пожалованы и другим представителям столичной знати, таким как: И. М. Шувалов, Я. В. Брюс, К. Крюйс. В это время здесь сохраняются шведские законы, которые новые хозяева должны были знать и соблюдать. После 1776 г. у русских помещиков на Карельском перешейке появились все права владельцев шведских фрельсовых имений. Однако, поскольку здесь было распространено шведское законодательство, а не российское, землепользование также имело ряд особенностей. Главным отличием являлась личная свобода финских крестьян, которые не хотели работать на барщине, поэтому новые помещики завозили русских крепостных из своих имений в центральной России. Так появилась первая русская деревня – Красное Село, существующая и поныне. Вследствие этого усадьбы стали центрами распространения русской культуры на Карельском перешейке.

В это время дворянские усадьбы были способом освоения территории, ее развития. Так в наказе Выборгского дворянства графу И. Г. Чернышеву говорится о том, что необходимо на пустующих землях закладывать новые усадьбы с целью использования этих земель в качестве сельскохозяйственных угодий: «А как поправление земли и благополучие общества необходимо требует, чтоб пашни и луговые места расширены, болотные же, чтоб высушены и к плоду годными сделаны были, то всеподданнейше просим, чтоб Ея Императорским Величеством всемилостивейше повелено было, ежели фрельсовый владетель на собственной и наследственной своей земле, для приращения деревенской экономии, из пустых мест сделал господские усадьбы» (История Выборга..., 2015. С. 21).

От Российского периода в истории выборгских усадеб остались лишь отдельные фрагменты: сами деревни и отдельные русские названия, так, например, железнодорожная станция «Голицыно» (ныне Ляипясуо).

2.1.3 Финляндский период (1811-1917 гг.)

В 1811 г. Выборгская губерния вошла в состав Великого княжества Финляндского и с этого момента происходит процесс преобразования землевладения на Карельском

перешейке. Дворяне массово стали продавать свои земли представителям финляндского рыцарства, купцам, промышленникам и богатым бюргерам. Это способствовало дроблению имений.

Николай I пытался предотвратить это явление, издав манифест, по которому все донационные земли были объявлены собственностью дворян, и крестьяне лишались всяких прав собственника на такую землю. Однако дворяне все равно продолжали продавать свои имения, поддерживать экономическое благосостояние которых становилось все труднее. Данные обстоятельства привели к тому, что в 1851 г. вышло постановление, по которому кроме дворян земли могли покупать только граждане Финляндии, а в 1864 г. было принято решение, что любой финский гражданин, независимо от сословия, имеет право приобретать землю на Карельском перешейке.

В 1867 г. финский сейм принял решение выкупить донационные земли у русских владельцев. Данная реформа привела к тому, что практически исчезло помещичье землевладение, и земли стали принадлежать крестьянам, купцам, чиновникам.

В этот период на Карельском перешейке происходит «бум» дачного строительства. Эти места стали популярным местом отдыха петербуржцев. Кроме того, некоторые усадьбы к концу XIX в. приобрели черты дач, поскольку их часто использовали лишь как летнюю резиденцию, тогда как зимние месяцы хозяева имений проводили в городе.

После революции произошли большие изменения в политической и экономической среде, что сильно сказалось и на использовании усадеб. Изменения, происходившие в XX в., а также современное состояние усадебных комплексов будет рассмотрено в параграфе 2.3 и в третьей главе.

2.2 Размещение и характеристика старинных усадеб на территории Выборгского района Ленинградской области

Поскольку в регионе находится большое количество различных водных объектов, то лишь немногие усадьбы располагались на некотором удалении от них. Обычно в таких усадьбах господский дом располагался на возвышенности в окружении парка, а какой-нибудь гидрологический объект так или иначе располагался в ее границах.

2.2.1 Усадьбы на берегу Финского залива

Чуть менее половины всех усадеб располагалась на берегу или островах залива (Табл. 3), причем более популярными были места к северу и западу от Выборга, в глубине шхер Выборгского залива. Такое расположение позволяло использовать не только побережье залива, но и близлежащие острова. Получалось, что не только побережье, но и акватория входила в состав усадьбы. Примером этого служат усадьба Нобелей Ала-Кирьола, где на близлежащем Докторском острове был разбит сад и сооружена оранжерея (Балашов, 2006).

Табл. 3. Усадьбы, располагавшиеся на берегу Финского залива (начало XX в.)

Название усадьбы	Муниципальное образование	Местоположение
Монрепо (<i>Monrepos</i>)	Выборг	остров Твердыш
Тиккала (<i>Tikkala</i>)	Выборг	
Салмела (<i>Salmela</i>)	Выборг	
Кесяранта (<i>Kesäranta</i>)	Выборг	Кировские дачи
Кивиранта (<i>Kiviranta</i>)	Выборг	Кировские дачи
Пиетиля (<i>Pietilä</i>)	Выборг	сев. берег бухты Защитной
Пюхякаллио (<i>Pyhäkallio</i>)	Выборг	сев. берег бухты Защитной
Пиени-Херттуала (<i>Pieni-Herttuala</i>)	Выборг	сев. берег бухты Защитной
Харакамяки (<i>Harakamäki</i>)	Выборг	
Херттуала (<i>Herttuala</i>)	Выборг	сев. берег бухты Защитной
Суониосаари (<i>Suoniosaari</i>)	Высоцкое	остров Крепыш
Вентеля (<i>Ventelä</i>)	Каменногорское	
Оравансаари (<i>Oravansaari</i>)	Каменногорское	остров Беличий
Березовые острова	Приморское	
Таммисаари (<i>Tammisaari</i>)	Селезневское	пос. Отрадное
Вайникка (<i>Vainikka</i>)	Селезневское	пос. Подберезье
Вонкури (<i>Vonkuri</i>)	Селезневское	пос. Подборовье
Расалаhti (<i>Rasalahti</i>)	Селезневское	пос. Новинка
Науласаари (<i>Naulasaari</i>)	Селезневское	пос. Отрадное
Хапененсаари (<i>Hapenensaari</i>)	Селезневское	остров Солнечный
Коркеасаари (<i>Korkeasaari</i>)	Селезневское	остров Верхолаз
Хака (<i>Haka</i>)	Селезневское	сев. берег Выборгского залива
Ронка (<i>Ronka</i>)	Селезневское	пос. Отрадное
Ала-Урпала (<i>Ala-Urpala</i>)	Селезневское	пос. Чистополье
Ниенлаутта (<i>Niemenlautta</i>)	Селезневское	сев. берег Выборгского залива
Киискиля (<i>Kiiskilä</i>)	Селезневское	пос. Подберезье
Ниттусаари (<i>Nittysaari</i>)	Селезневское	сев. берег Выборгского залива
Кяркинен (<i>Kärkinen</i>)	Селезневское	сев. берег Выборгского залива
Хотакка (<i>Hotakka</i>)	Селезневское	сев. берег Выборгского залива
Кайслаhti (<i>Kaislahti</i>)	Советское	юж. берег Финского залива
Хортгана (<i>Hortana</i>)	Советское	пос. Соколинское

Ала-Кирьола (<i>Ala-Kirjola</i>)	Советское	пос. Ландышевка
Раухалаhti (<i>Rauhalahhti</i>)	Советское	юж. берег Финского залива (п-ов Лоханиеми)
Веняансаари (<i>Venäänsaari</i>)	Советское	остров Лодочный
Роккала (<i>Rokkala</i>)	Советское	юж. берег Финского залива

В самой известной и лучше всего сохранившейся Выборгской усадьбе Монрепо, остров также был включен в пространство парка. На его крутом берегу была сооружена капелла, а сам остров стал семейным некрополем Николаи, владельцев Монрепо (Путеводитель по Монрепо, 2015).

Также выявлены 4 усадьбы, где ядро усадебного комплекса (господский дом и центральная часть парка) располагались на берегу реки рядом с ее впадением в море, как, например, усадьбы Киискиля и Пиетиля.

В качестве примера расположения усадеб на берегу залива хотелось бы рассмотреть усадьбу Киискиля, получившей свое название от протекающей рядом речки, название которой на русский язык можно перевести как Ершовая река. Это одна из немногих усадеб, где сохранился господский дом, хотя и в несколько перестроенном виде, а также парк (Рис. 5).

Первое упоминание об этой усадьбе относится еще к Шведскому периоду, однако общий вид имения, дошедший до наших дней, усадьба приобрела в начале XIX в., когда ее владельцем стал купец Фредерик Данненберг. По его распоряжению были полностью перестроены господский дом и службы, также сам он занимался обустройством и содержанием парка.

Архитектором П. Л. Виллерсом был выстроен большой двухэтажный деревянный господский дом с шестиколонным дорическим портиком. В плане дом вытянут с востока на запад. Главный (северный) фасад имеет портик, увенчанный фронтоном с полукруглым окном, и лестницу, на которой при Ф. Данненберге были установлены пушки, приветствовавшие гостей. В то время дом считался одним из самых красивых во всей Восточной Финляндии (Акт, 2017б).

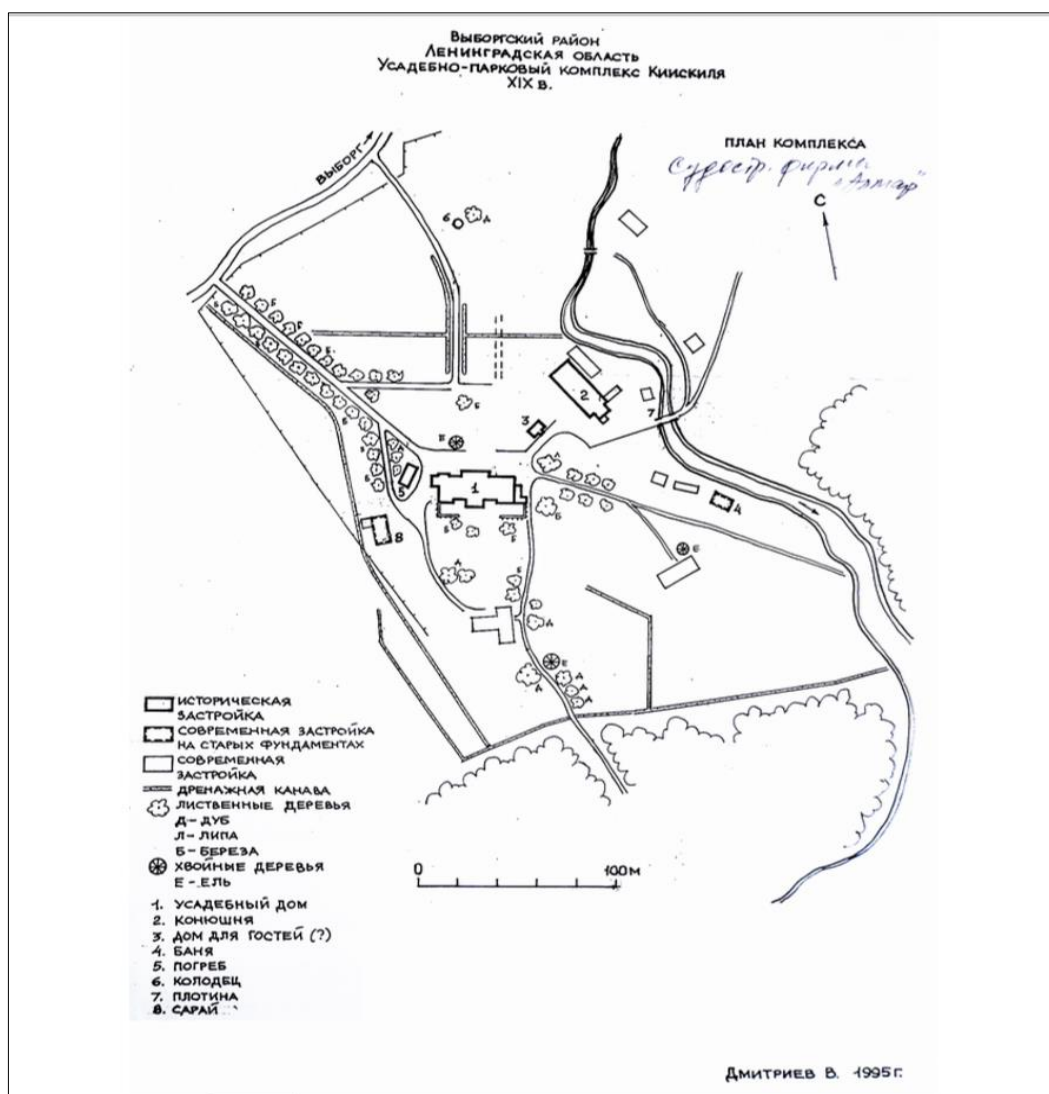


Рис. 5. План-схема усадьбы Киискиля, 1995 г. (Акт, 2017б)

Господский дом окружал большой парк площадью 40 га с романтическими беседками, павильонами и хозяйственными сооружениями. При первых владельцах парк имел некоторые черты французского стиля: кусты акации, боярышника и сирени подстригали в форме башен и шаров, им придавали вид сказочных львов, драконов. Кроме того, в парке разместили деревянные скульптуры нимф и амуров. Рядом с господским домом через круглый цветник с пятиконечной звездой в центре располагался парковый павильон – греческий храм, двери и окна которого были украшены витражами. Позже на стенах павильона появились портреты предков и родственников владельцев Киискиля (Костоломов, 2005). Также в парке, за павильоном на возвышении на берегу бухты, была возведена беседка. В это время семья жила в усадьбе

постоянно, так как считали, что для детей петербургский климат вреден для здоровья. Поэтому именно это время наибольшего расцвета усадебной жизни.

Ко второй половине XIX в. парк приобретает черты английского стиля: обстриженные ранее ветви и листва приобрели естественные очертания, исчезли деревянные статуи и парковые затеи, заросли старые пруды. В первые годы XX в. господский дом был перестроен: в западной оконечности была расширена кухня, к восточной пристроены две комнаты и большая веранда; была изменена расстекловка окон; деревянная обшивка стен с замазкой швов была заменена вагонкой.

Во время Второй мировой войны усадьба не пострадала и в советское время здесь располагался пионерский лагерь «Чайка». В 2016 г. усадьба была приобретена частным лицом. В настоящее время проводятся работы по консервации и обследованию усадебного дома (Акт, 2017б).

2.2.2 Усадьбы на берегах озер

Около трети усадеб было размещено по берегам многочисленных озер (Табл. 4).

Табл. 4. Усадьбы, расположенные на берегах озер, к началу XX в.

Название усадьбы	Муниципальное образование	Местоположение
Кярстиля (<i>Kärstikä</i>)	Выборг	берег озера Краснохолмское
Няятяля (<i>Näätälä</i>)	Гончаровское	берег озера Соколинское
Хямяляйсен (<i>Hämäläisen</i>)	Гончаровское	берег озера Смирновское
Анискала (<i>Aniskala</i>)	Гончаровское	берег озера Краснохолмское
Лейтимо (<i>Leitimo</i>)	Гончаровское	берег озера Краснохолмское
Люукюля (<i>Lyukylä</i>)	Гончаровское	берег озера Смирновское
Саарела (<i>Saarela</i>)	Каменногорское	берег озера Краснохолмское
Кавантсаари (<i>Kavantsaari</i>)	Каменногорское	берег озера Губановское
Ихантала (<i>Ihantala</i>)	Каменногорское	берег озера Петровское
Конккала (<i>Konkkala</i>)	Каменногорское	берег озера Краснохолмское
Тали (<i>Tali</i>)	Каменногорское	берег озера Малое Краснохолмское
Киурула (<i>Kiurula</i>)	Красносельское	берег озера Глубокое
Пяллиля (<i>Pällilä</i>)	Красносельское	берег озера Вишневское
Валкеахови "Белая усадьба" (<i>Valkeahovi</i>)	Красносельское	берег озера Большое Кирилловское
Халола (<i>Halola</i>)	Полянское	берег озера Красногвардейское
Култила (<i>Kultila</i>)	Полянское	берег озера Риескъярви
Муталаhti (<i>Mutalahti</i>)	Приморское	берег озера Александровское
Ииванала (<i>Iivanala</i>)	Приморское	берег озера Красавица
Меллола (<i>Mellola</i>)	Приморское	берег озера Красавица
Ниemenхови (<i>Niemenhovi</i>)	Рощинское	берег озера Победное

Причем некоторые озера пользовались большей популярностью и на их побережье возникало сразу несколько усадеб, например, на озере Краснохолмском (*Kärstilänjärvi*) их было 5. Для данного размещения характерным является строительство господского дома на некотором удалении от побережья, к которому от дома вела тенистая аллея. Так спланированы усадьбы Конккала (*Konkkala*) и Саарела (*Saarela*), расположенные на берегу Краснохолмского озера.

2.2.3 Усадьбы на реках

Размещение усадеб на берегу реки было не так характерно для территории Выборгского района (Табл. 5). Тем не менее такие усадьбы были, и элементы некоторых из них сохранились до сегодняшнего дня.

Табл. 5. Усадьбы, расположенные на реках, в начале XX в.

Название усадьбы	Муниципальное образование	Местоположение
Лииматта (<i>Liimatta</i>)	Выборг	река Черкасовка
Пиен-Мерийоки (<i>Pien-Merijoki</i>)	Выборг	река Малая Липовка
Суур-Мерийоки (<i>Suur-Merijoki</i>)	Выборг	река Малая Липовка
Перойенсуу (<i>Perojoensuu</i>)	Гончаровское	река Перовка
Ряясиа (<i>Rääsia</i>)	Каменногорское	река
Аикяя (<i>Aikää</i>)	Каменногорское	река Петровка
Кюллияла (<i>Kylliälä</i>)	Каменногорское	река Перовка
Харью (<i>Harju</i>)	Каменногорское	река Петровка
Пууккала (<i>Puukala</i>)	Каменногорское	река Петровка
Иливеси (<i>Ilivesi</i>)	Каменногорское	река Петровка
Терявяля (<i>Terävälä</i>)	Каменногорское	река Петровка
Иллиля (<i>Illilä</i>)	Каменногорское	река Петровка
Ханхийоки (<i>Hanhijoki</i>)	Каменногорское	река Ханхийоки
Куусаа (<i>Kuusaa</i>)	Красносельское	река Пчелинка
Кананоя (<i>Kananoja</i>)	Селезневское	река Малиновка
Укспяя (<i>Ukspää</i>)	Селезневское	река Селезневка
Посселинна (<i>Posselinna</i>)	Селезневское	река Тервайоки
Кархусуо (<i>Karhusuo</i>)	Советское	река Матросовка
Порлампи (<i>Porlampi</i>)	Советское	река Матросовка
Риккола (<i>Rikkola</i>)	Советское	река Матросовка
Нурмела (Аласоммее) (<i>Nurmela</i>)	Советское	река Матросовка
Корпела (<i>Korpela</i>)	Советское	река Дрема
Нуораа (<i>Nuoraa</i>)	Советское	река Дрема

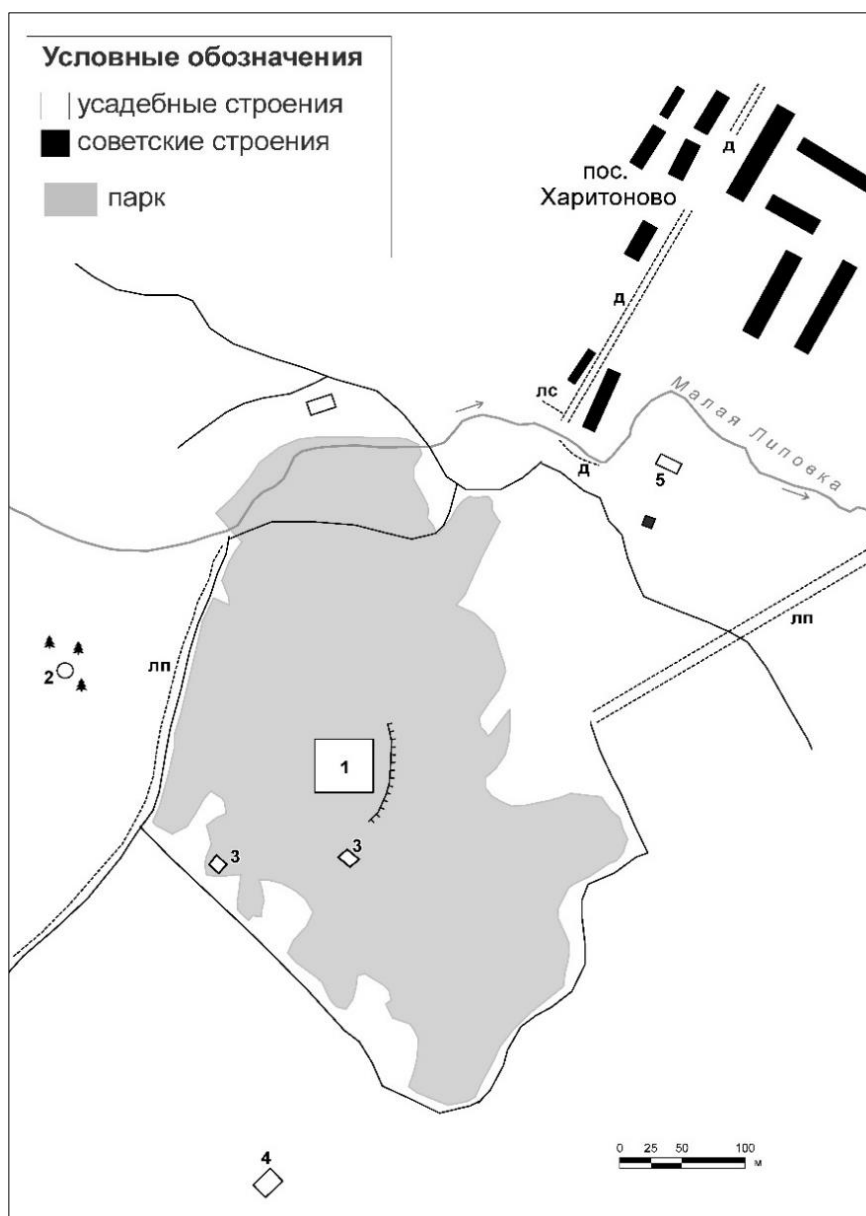
Обычно господский дом располагался на некотором удалении от самой реки, но она входила в территорию парка, добавляя ему привлекательность. В некоторых усадьбах, таких как:

Суур-Мерийоки (*Suur-Merijoki*) на реке Малая Липовка и Илевеси (*Ylivesi*) на реке Петровка, подъездная дорога пересекала реку. Часто на самой реке делали искусственные водопады, как в Суур-Мерийоки, или создавали пороги и обкладывали камнями берега, как в усадьбе Посселинна (*Posselinna*), расположенной на реке Полевой.

Одна из самых известных выборгских усадеб, Суур-Мерийоки, располагалась на берегу реки Малая Липовка (Рис. 6). В начале XX в. земли вблизи современного поселка Харитоново купил швейцарец М. О. Нойшеллер, владевший в Санкт-Петербурге заводом «Треугольник». Здесь в 1902-1903 гг. был построен дом по проекту финского архитектурного бюро «Gesellius-Lindgren-Saarinen», названного так по фамилиям, входившего в него, архитекторов: Элиэля Сааринена, Армаса Линдгрена, Германа Гезеллиуса. Красивый и роскошный дом, выстроенный в стиле финского национального романтизма, напоминал средневековый замок в лесной чаще, поэтому усадьбу стали называть «Лесной дворец». Особенностью дома был внутренний двор, куда можно было попасть с двух сторон через арки. Здесь и располагался главный вход в дом, а напротив входа (в углу внутреннего двора) – беседка. Помимо дома в 1910 г. была построена обсерватория. В поместье также находились лесопилка, мельница и заводы по производству льняного масла и олифы.

От дороги к усадебному дому, пересекая реку, вели две аллеи: липовая и дубовая. Сам же усадебный дом располагался на холме в некотором удалении от реки в окружении пейзажного парка. Несмотря на то, что река не являлась ядром усадьбы, она тем не менее была включена в пространство парка. По ее берегам были высажены дубы и лиственницы, а на самой реке был создан водопад.

Когда земли имения в 1920-е годы перешли к вооруженным силам Финляндии здесь был создан аэродром, а в доме разместился офицерский клуб. Во время войны в здание попала бомба и оно сильно пострадало, однако его продолжали использовать под больницу. Окончательно усадебный дом был разрушен уже в послевоенное время (Герашенко, 2009а).



Буквами на карте обозначены: лп – липа; лс – лиственница; д – дуб

Цифрами на карте обозначены: 1 – господский дом; 2 – обсерватория; 3 – погребца; 4 – силосная башня и конюшня

Рис. 6. План-схема усадьбы Суур-Мерийоки на 2017 г.

В советское время неподалеку от усадьбы возник поселок Харитоново, в котором главной улицей стала дубовая аллея, высаженная Нойшеллером. Сейчас остатки усадьбы медленно разрушаются. На сегодняшний день сохранился цокольный этаж дома, ограда внутреннего двора, основание беседки и въездная арка. Внутренний двор часто используют как место отдыха на природе: поставлена скамейка, есть кострище. Парк также используется местными жителями для прогулок. Хотя парк сильно зарос, тем не менее до сих пор сохранилась его планировка: извилистые дорожки, ведущие к бывшим полям и руинам обсерватории.

Усадьбы располагались не только на реках, но также и на искусственных водотоках. В 1856 г. был открыт Сайменский канал, когда окрестные земли были уже хорошо освоены. Это привело к тому, что усадьбы Лавола и Ююстила, возникшие еще в Средние века, оказались расположены на его берегу. Появление нового водного объекта стало причиной роста популярности территории вдоль канала. Здесь возникают новые усадебные комплексы: Рунолинна и Оннела. В начале XX в. усадьбы вдоль канала входили в число достопримечательностей, рекомендованных к посещению при путешествии по Сайменскому каналу (Путеводитель по дачным..., 1905).

2.3 Трансформация усадебных территорий в XX в.

2.3.1 В Республике Финляндия

В XX в. после революции территория Карельского перешейка входит в состав только что образованного государства – Республику Финляндия. Это время смены не только политических режимов, но и экономических процессов, которые отразились и на Выборгских усадебных комплексах.

Начиная со времени Первой мировой войны и особенно после революции, русские аристократы стали покидать Карельский перешеек, также многие богатые жители Выборга стали продавать свои усадьбы. Перед Второй мировой войной многие усадьбы стали сельскохозяйственными фермами. В это время если что и изменяли или строили на территории поместья, то только хозяйственную часть. Обычно господский дом и парк оставались неизменными.

Изменения в усадебных комплексах в это время были минимальными, значительно большим трансформациям они подверглись во второй половине XX в., когда Карельский перешеек вошел в состав СССР.

2.3.2 В СССР

Военные действия на Карельском перешейке во время Зимней войны и Великой отечественной войны сильно сказались на Выборгских усадьбах. Некоторые из них были полностью уничтожены, а другие сильно разрушены. Особенно пострадали господские дома, которые даже иногда намеренно взрывались финнами, поскольку в них располагались военные штабы, а также, чтобы они не служили ориентирами для советской армии. Несмотря на это не все усадьбы были разрушены. Поэтому в 1950-х годах встал вопрос об использовании этих комплексов.

В послевоенные годы старались забыть о старом образе жизни и финском прошлом Карельского перешейка. Вследствие этого в советской литературе среди достопримечательностей края почти не упоминались многочисленные усадьбы. Тем не менее полного уничтожения усадеб не происходило. Можно выделить два варианта развития усадебной территории в советский период.

Использование старинных усадеб в качестве рекреационных и рекреационно-оздоровительных комплексов

Некоторые усадебные комплексы стали использовать в качестве рекреационных и рекреационно-оздоровительных учреждений. Различные организации Санкт-Петербурга и Выборга открывали здесь свои базы отдыха и пионерские лагеря, а также усадьбы становились санаториями. Всего таким образом использовалось 11 усадеб (Табл. 6).

Табл. 6. Усадебные комплексы, ставшие в СССР рекреационными объектами

Название усадьбы	Муниципальное образование	Местоположение	Статус объекта
Киурула	Красносельское	берег озера Глубокое	пионерский лагерь "Сокол"
Куусаа	Красносельское	река Пчелинка	пионерский лагерь "Орбита"
Култила	Полянское	берег озера Подгорное	пансионат «Дубки»
Ниemenхови	Рощинское	берег озера Победное	дом отдыха "Ленстроитель"
Ниemenлаутта	Селезневское	берег Финского залива	б/о выборгского приборостроительного завода
Киискиля	Селезневское	берег Финского залива	пионерский лагерь
Ронка	Селезневское	берег Финского залива	санаторий "Выборг-7"
Кайслаhti	Советское	берег Финского залива	пионерский лагерь
Хорттана	Советское	берег Финского залива	б/о "Пограничник"
Веняянсаари	Советское	на острове в Финском заливе	б/о института "Ленгражданпроект"
Ахолла-Холл	Светогорское	река Вуокса	б/о «Лесогорская»

Поскольку требования к таким объектам были иными, чем к имению, происходили большие изменения территории: строили новые корпуса, прокладывали дороги. Однако старые усадебные дома не разрушали, а приспособляли под новые нужды, также обычно сохраняли общую планировку парка, где при необходимости сажали новые деревья.

Формирование селитебных комплексов на базе усадеб

Другим способом использования территории стало создание селитебных комплексов, в которые включалась территория усадьбы (Табл. 7).

Табл. 7. Усадебные комплексы, ставшие в СССР поселками или садоводствами

Название усадьбы	Муниципальное образование	Местоположение	Статус объекта
Каукола	Выборг	Сайменский канал	пос. Раппатила
Тиккала	Выборг	берег Финского залива	СНТ "Лимонное"
Кесяранта	Выборг	берег Финского залива	пос. Кировские Дачи
Кивиранта	Выборг	берег Финского залива	пос. Кировские Дачи
Нянтяла	Гончаровское	берег озера Соколинское	пос. Овсово
Хямяляйсен	Гончаровское	берег озера Смирновское	пос. Смирново
Люукюля	Гончаровское	берег озера Смирновское	СНТ "Смирново"
Ююстила	Каменногорское	Сайменский канал	пос. Брусничное
Кавантсаари	Каменногорское	берег озера Губановское	пос. Возрождение
Аикяя	Каменногорское	река Петровка	пос. Комсомольское
Саарела	Каменногорское	берег озера Краснохолмское	пос. Красный Холм
Ихантала	Каменногорское	берег озера Петровское	пос. Петровка
Вентеля	Каменногорское	берег Финского залива	СНТ "Механизатор"
Муталахти	Каменногорское	река Петровка	СНТ "Родник"
Конккала	Каменногорское	берег озера Краснохолмское	пос. Красный Холм
Тали	Каменногорское	берег озера Малое Краснохолмское	СНТ "Полет"
Пяллиля	Красносельское	берег озера Вишневское	пос. Вишневка
Халола	Полянское,	берег озера Красногвардейское	пос. Клеверное
Меллола	Приморское	берег озера Красавица	пос. Камышовка
Ииванала	Приморское	берег озера Красавица	пос. Камышовка
Посселинна	Селезневское	река Тервайоки	пос. Большое Поле
Ховинмаа	Селезневское	река	пос. Кравцово
Науласаари	Селезневское	берег Финского залива	пос. Отрадное
Риккола	Советское	река Матросовка	пос. Матросово
Ала-Кирьола	Советское	берег Финского залива	пос. Ландышевка
Нуораа	Советское	река Дрема	пос. Соколинское

В этом случае сохранялись лишь отдельные элементы усадебных комплексов, какими обычно являются аллеи парка, а также строения или их фундаменты. Причем в некоторых случаях аллеи парка стали главной улицей, вдоль которой формировался поселок. Иногда также сохранялись отдельно стоящие деревья.

Не все усадьбы были использованы в советское время. Часть из них была заброшена и на топографических картах 1950 – 60-х гг. они отмечались как развалины. Такая участь постигла практически все усадьбы на островах. Исключением является усадьба Селлгрена на Лодочном острове (*Venäjänsaari*), где была организована база отдыха (Сыров, 2012). Иногда, как усадьбы Анискалы (Aniskala) на озере Малом Краснохолмском или Суур-Мерийоки, строительство поселка или садоводства разворачивалось неподалеку от усадьбы, но не захватывала ее ядра.

Появление пограничной зоны к западу от Выборга также стало причиной того, что усадьбы в этом районе не использовали в советский период, что приводило к медленному запустению комплексов.

Многие усадьбы, которые были заброшены, сильно пострадали во время войны, поэтому единственным напоминанием о прошлом этих мест является наличие фундаментов и сильно заросший парк.

ГЛАВА 3. СОВРЕМЕННОЕ СОСТОЯНИЕ И ИСПОЛЬЗОВАНИЕ ВЫБОРГСКИХ УСАДЕБ

В XXI в. большая часть Выборгских усадеб представляют лишь фундаменты и остатки парков (Приложение 2). В настоящее время только в 4 имениях: Монрепо, Киискиля, Ахоллахолл и Каккола, сохранились господские дома. В прочих усадьбах можно найти либо руины, либо фундаменты домов. В некоторых случаях на старом фундаменте в советское время возводили новые дома, как, например в поселках: Ландышевка и Красный Холм. Лучшее всего и чаще всего до сегодняшнего дня дошли хозяйственные постройки: конюшни, коровники и погреба, так как их обычно использовали по назначению и поддерживали в надлежащем состоянии.

От многих имений сегодня остались сильно заросшие парки. Однако в зависимости от того, как был спланирован парк (насколько он был регулярным или пейзажным) различается его современное состояние. Только в отдельных усадьбах, например: Монрепо, Суур-Мерийоки, Куусаа, Култила и Киискиля, сохранилась планировка парка. В остальных можно обнаружить лишь фрагменты: аллеи и регулярные посадки. В большинстве случаев парк потихоньку вновь становится лесом, в котором можно найти усадебные посадки. Наиболее популярными видами деревьев и кустарников, которые высаживали в усадьбах были: дуб, липа и клен, а также рябинник и свидина, кроме того, довольно часто можно встретить посадки лиственницы, ясеня и вяза.

3.1 Современное использование усадебных комплексов

В XX вв. происходят смены политического и экономического режимов в России, что повлекло за собой изменения в использовании Выборгских усадеб, их запустение и разрушение. Основными тенденциями в использовании частично сохранившихся старинных усадеб и усадебных территорий в XXI в. являются (*Рис. 7*):

- Освоение и использование тех частично сохранившихся усадеб, которые расположены недалеко от государственной границы, в пределах территории утратившей статус погранзоны.

- Запустение некоторых санаториев, баз отдыха и пионерских лагерей, располагавшихся на территории бывших усадеб, которые ранее принадлежали различным предприятиям.
- Дальнейшее развитие поселков и садоводств, включающих территории старинных усадеб.
- Появление нового вида освоения – индивидуальное жилищное строительство: (коттеджи) и коттеджные поселки, включающие территории старинных усадеб.



Рис. 7. Особенности использования территорий старинных усадебных комплексов на протяжении последних 70 лет

Сегодня, когда усилился интерес к прошлому Карельского перешейка, стали вспоминать и о старинных усадьбах, которые сыграли значительную роль в освоении территории Карельского перешейка (*Рис. 8*). Так, например, в поселке Харитоново, находящемся рядом с усадьбой Суур-Мерийоки, усилиями учительницы истории (Лилии Валентиновны Герашенко) был создан школьный музей, где рассказывается про усадьбу и историю этих мест, а также был установлен памятный знак у руин усадебного дома.



Рис. 8. Размещение частично сохранившихся усадебных комплексов в начале XXI в.

3.1.1 Использование старинных усадеб в качестве рекреационных и рекреационно-оздоровительных комплексов

Исторические изменения конца XX в. сильнее всего затронули советские рекреационные комплексы, которые были сформированы на базе старинных усадеб (Табл. 8). Некоторые рекреационные объекты были закрыты и сейчас лежат в руинах, а парки медленно зарастают.

Другие учреждения смогли продолжить свою работу в новых условиях. Тем не менее, средств и сил у них недостаточно для дальнейшего развития, поэтому инфраструктура осталась еще с советских времен. Многие такие базы отдыха предлагают более дешевые варианты размещения, чем недавно построенные.

Табл. 8. Современное состояние усадебных комплексов, использовавшихся в СССР в качестве рекреационных объектов

Название старинной усадьбы	Местоположение	Современной состояние
Ахола-Холл	река Вуокса	б/о «Усадьба Лесогорская»
Веняянсаари	на острове в Финском заливе	частная территория
Кайслахти	берег Финского залива, река Медянка	база отдыха и ДОЛ
Киискиля	берег Финского залива, река Ершовка	частная территория, коттеджный поселок Kiiskila-Park
Киурула	берег озера Глубокого	йога-холл «Глубокое»
Култила	берег озера Подгорное, пруд	заброшена
Куусаа	река Пчелинка	заброшена
Ниенлаутта	берег Финского залива	б/о «Энергия»
Ниенхови	берег озера Победное	заброшена
Ронка	берег Финского залива	санаторий, коттеджи
Хортана	берег Финского залива	б/о «Соколинское»

Усадьбой, в которой лучше всего сохранилась планировка парка, а также постройки различных эпох (как старые усадебные, так и советского периода), является Куусаа (*Kuusaa*), которая впервые упоминается в документах в XVI в. На протяжении нескольких веков менялись владельцы этого имения, пока в 1837 г. ее не купил коллежский советник А. Масалин из Санкт-Петербурга. Именно при нем был последний раз перестроен господский дом. Тогда было построено двухэтажное деревянное здание, фасад которого украшала башня с фронтоном на четырех колоннах. К господскому дому вела 150 м еловая аллея, вдоль которой была создана каменная ограда. Сам дом располагался на поляне в окружении дубов. На вторую половину XIX в. приходится расцвет усадьбы, тогда ее использовали в качестве летнего места проживания (Пааскоски, 2003).

Усадьба не пострадала во время Второй мировой войны и в советский период использовалась в качестве детского лагеря. На территории имения были достроены жилые корпуса, столовая, клуб, баня; господский дом и два флигеля также использовались лагерем.

Усадебный парк стал зоной отдыха, а его дорожки и аллеи соединили корпуса лагеря. Были высажены новые деревья, а также созданы новые аллеи, некоторые из них дублировали созданные ранее (Рис. 9).

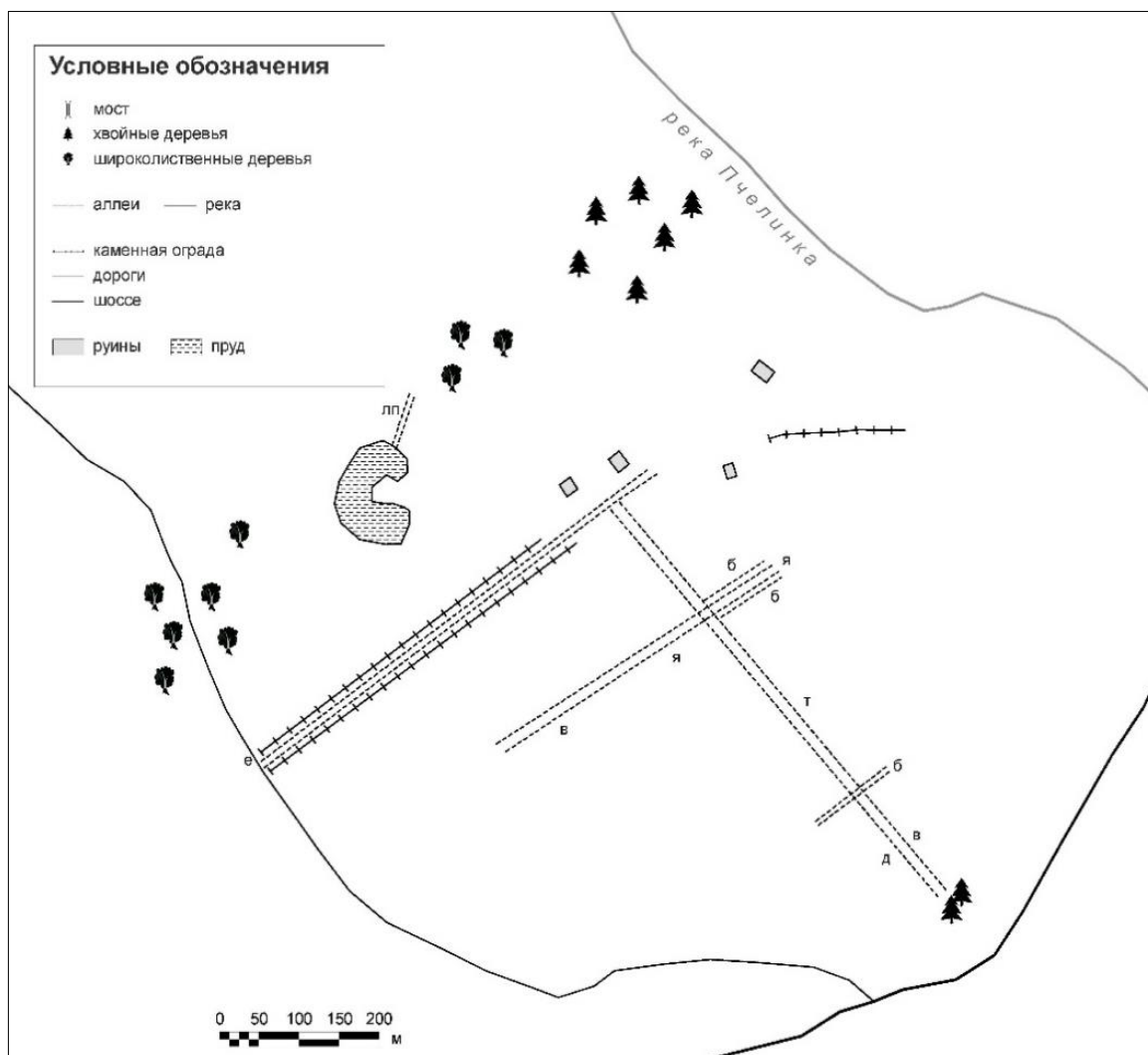


Рис. 9. План усадьбы Куусаа (на 2017 г.)

Буквами на плане обозначены: лп – липа; в – вяз; б – береза;

я – ясень; д – дуб; т – тополь; е – ель

Сегодня весь усадебный комплекс пришел в запустение: господский дом утрачен, а другие постройки лежат в руинах, также разрушаются и лагерные корпуса. Тем не менее хорошо сохранилась планировка парка: еще не успели зарости открытые участки (поляны) и аллеи. Вдоль подъездной аллеи и сегодня можно найти остатки ограды.

3.1.2 Старинные усадьбы, включенные в селитебные комплексы

Поселки, в пределы которых включались старинные усадьбы, в отличие от рекреационных объектов, не подверглись кардинальным изменениям в XXI в. Для таких территорий характерно их дальнейшее развитие и расширение границ. Однако, теперь многие дома в таких поселках стали использоваться как дачи, и поселения превратились в рекреационно-селитебные комплексы.

Лучше всего такое использование усадьбы отражает поселок Ландышевка на берегу Финского залива, сформировавшийся на базе усадьбы **Ала-Кирьола** (*Ala-Kirjola*). Наибольший расцвет и известность усадьбы приходится на начало XX в., когда ее приобретает семья Нобелей. Здесь семья проводила каждое лето и лишь на зимние месяцы уезжала в Санкт-Петербург.

Именно при них усадьба была полностью перестроена и быстро стала очень известной. На ее территории располагалось много зданий, выполненных в едином стиле модерн архитектором К. Г. Нюстремом, а также был разбит прекрасный парк. Во время Зимней войны был утрачен господский дом, тем не менее некоторые хозяйственные постройки, а также колодец, пирс и набережная сохранились до сих пор (*Рис. 10*).

Усадебный комплекс располагался вдоль побережья Финского залива в окружении большого количества островов. В усадьбу в сторону залива вела липовая аллея, длина которой составляла примерно 450 м. Впереди, за въездными воротами, на одной линии с аллеей располагался господский дом. Перед домом оставалось открытое пространство, на котором была сделана круглая поляна, по краям которой были высажены цветы, а посередине стояла ваза (Brander, 2017).

Ось въездной аллеи как бы делила всю усадьбу на две части: парадную и хозяйственную. К северу от нее был разбит пейзажный парк, занимавший площадь около 0,5 га. Для его создания было куплено 400 саженцев деревьев, кустарников и цветов. Работами руководил петербургский ландшафтный архитектор А. Э. Ригель. Вдоль залива были проложены тропинки, а сам берег укреплен гранитными блоками; от дома по дорожке парка можно было выйти на пирс. С запада у парка была естественная граница – залив, а с востока была создана каменная ограда, за которой находились Большая и Малая виллы, уничтоженные в XX в. (ОКН) (*Рис. 11*).



Рис. 10. План усадьбы Ала-Кирьола (на 2017 г.)

Буквами на плане обозначены: п – пихта, л – липа, к - колодец.

Цифрами на карте обозначены усадебные строения, сохранившиеся до сегодняшнего дня:

1 – господский дом, 2 – пирс, 3 – молочная ферма, 4 – скотный двор, 5 – зернохранилище, 6 – новая свиноферма, 7 – конюшенный двор, 8 – электростанция, 9 – птичник.

К югу от въездной аллеи и господского дома располагался хозяйственный двор, который визуально был ограничен рядовой посадкой пихт (сохранившейся до наших дней). На этой территории помещались: скотный двор, молочная ферма, конюшенный комплекс, 2 свинофермы, птичник, электростанция, а также оранжереи и теплицы. На некотором удалении от центра усадьбы находился колодец (и сегодня использующийся по назначению) в окружении лиственниц, от которого по трубам вода поступала в дом.

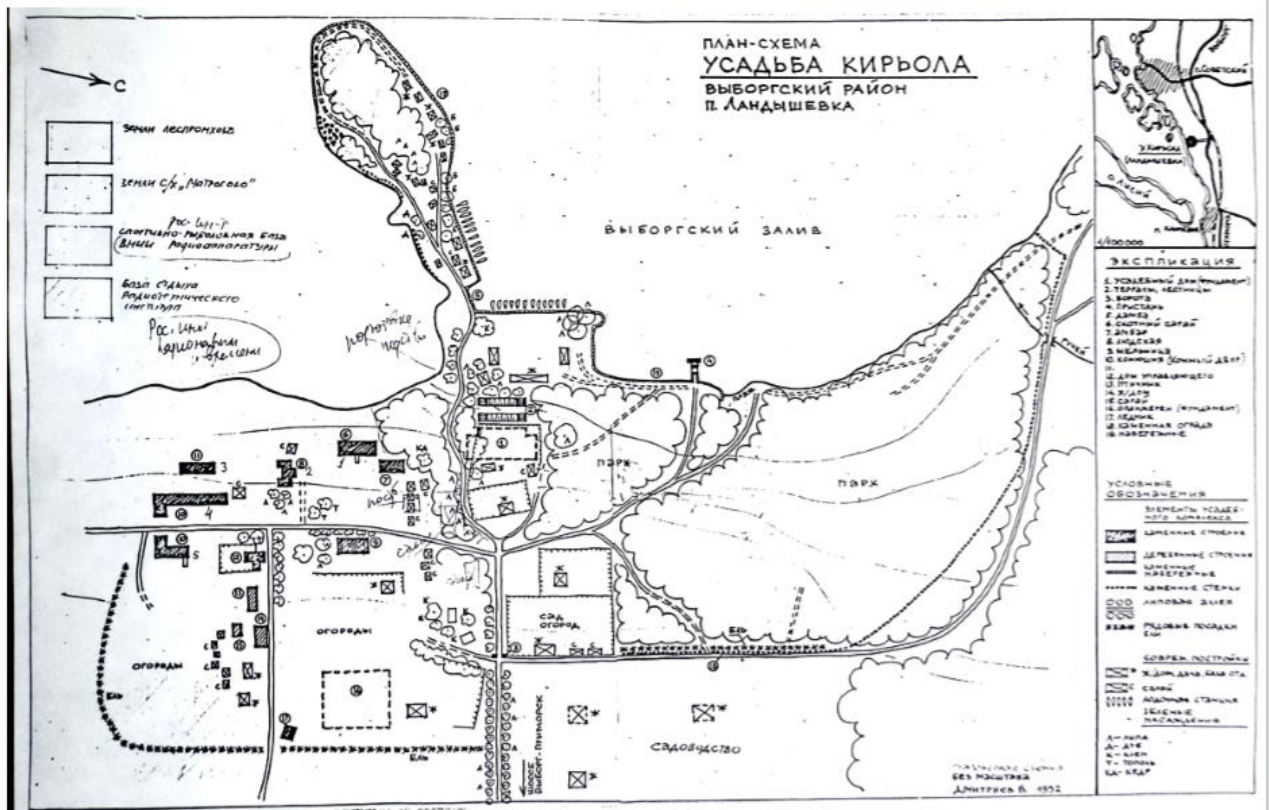


Рис. 11. План-схема усадьбы Ала-Кирьола, 1992 г. (Акт, 2017а)

Во время Зимней войны в господском доме располагался финский штаб, а когда стало понятно, что отступление неизбежно, дом был взорван (Акт, 2017а, Балашов, 2006). Причем хотя он и был сильно разрушен, но до конца войны сохранялись стены и некоторые декоративные элементы. На его месте после войны появилось несколько дачных участков, но до сих пор можно найти фрагменты фундамента дома.

Подъездная аллея сохранилась и сейчас является частью дороги, соединяющей поселок с Приморским шоссе, которая заканчивается у остатков въездных ворот. Вдоль нее и сейчас можно найти дренажные каналы. В советское время хозяйственная часть усадьбы была застроена частными домами. Многие усадебные строения не сохранились, однако некоторые, такие как зернохранилище, птичник и электростанция стали использоваться в качестве жилых. Конюшенный комплекс и новая свиноферма хорошо сохранились, однако не используются, помимо этих зданий на территории поселка лежат в руинах молочная ферма и скотный двор.

Парк не использовался в советское время и сохранился до наших дней. В нем осталась сеть тропинок, а также липовая аллея, однако он сильно зарос. Не были утрачены и рядовые посадки пихт, теперь они являются границей между участками поселка.

Сейчас основными тенденциями в развитии поселка являются:

- увеличение площади поселка (теперь участки располагаются не только к югу от подъездной аллеи, но и к северу, охватывая территорию вплоть до колодца);
- укрупнение площади участков;
- зарастание неиспользуемой земли (особенно у усадебных строений).

Сегодня стало появляться больше информации о проблеме сохранения, об истории поселка в местных газетах и на местных телевизионных каналах. При въезде в поселок на магазине, название которого «Кирьола», «бегущая строка» рассказывает об истории этих мест и тех людях, которые с ними связаны.

3.2 Усадьбы как объекты культурного наследия (ОКН)

Поскольку усадебные комплексы являются значимыми объектами истории Карельского перешейка, некоторые из них были включены в реестр объектов культурного наследия (ОКН). По закону к таким объектам относятся: «объекты недвижимого имущества (включая объекты археологического наследия) и иные объекты с исторически связанными с ними территориями, произведениями живописи, скульптуры, декоративно-прикладного искусства, объектами науки и техники и иными предметами материальной культуры, возникшие в результате исторических событий, представляющие собой ценность с точки зрения истории, археологии, архитектуры, градостроительства, искусства, науки и техники, эстетики, этнологии или антропологии, социальной культуры и являющиеся свидетельством эпох и цивилизаций, подлинными источниками информации о зарождении и развитии культуры» (Федеральный закон).

Всего на территории Выборгского района в этот реестр попали 23 усадебных комплекса, причем они имеют разную степень значимости (Табл. 9). Две усадьбы были объявлены объектами культурного наследия федерального значения. Это означает, что данные усадьбы обладают «историко-архитектурной, художественной, научной и мемориальной ценностью, имеют особое значение для истории и культуры Российской Федерации» (Федеральный закон). Обе они были включены в реестр еще в советское время. Причем в случае с усадьбой С. П. Боткина Култила, под охраной оказался только сам дом, в котором жил врач, а не весь усадебный комплекс.

Усадеб, которые стали объектами культурного наследия регионального значения, тоже две. Они обладают «историко-архитектурной, художественной, научной и мемориальной ценностью, имеют особое значение для истории и культуры субъекта Российской Федерации»

(Федеральный закон). Интересно, что обе они были включены в реестр не за свою красоту, а из-за известных людей, которые проживали в них.

Остальные 19 усадеб относятся к выявленным объектам наследия, это означает, что такой объект обладает «признаками объекта культурного наследия, в отношении которого в региональный орган охраны объектов культурного наследия поступило заявление о его включении в реестр». «Выявленный объект культурного наследия подлежит государственной охране в соответствии с настоящим Федеральным законом до принятия решения о включении его в реестр либо об отказе во включении его в реестр» (Федеральный закон).

На сегодняшний день большая часть усадеб, находящихся в списках ОКН, никак не используется. В некоторых случаях поставленные на охрану объекты (в основном господские дома) были утеряны. Так, дом С. П. Боткина в усадьбе Култила сгорел после того как закрылся санаторий, а дом в усадьбе Ниemenхови стоит уже много лет бесхозным и понемногу разрушается. Другим примером исчезновения того немного, что сохранилось к XXI в., является усадьба Лииматта, на территории которой было построено Газпромом портовое линейное производственное управление магистральных газопроводов, при этом была уничтожена подъездная еловая аллея и часть парка.

Большая часть усадеб сегодня никак не используется, что приводит к их еще большему разрушению и дальнейшему исчезновению. Многие усадьбы сейчас представляют собой поселки и садоводства, где земля поделена на участки, находящиеся в частной собственности. Некоторые элементы усадебного комплекса (обычно парковая растительность), находятся на территории чей-нибудь дачи. Лишь усадьба Монрепо является музеем-заповедником, что дает возможность сохранять и показывать дошедшие до сегодняшнего дня шедевры усадебного строительства.

Табл. 9. Усадебные комплексы как объекты культурного наследия
(<http://www.culture.lenobl.ru/departament>)

Федерального значения

	<i>Наименование объекта культурного наследия с указанием объектов, входящих в его состав</i>	<i>Местонахождение объекта культурного наследия</i>	<i>акт органа государственной власти о его постановке на государственную охрану</i>	<i>Современное состояние</i>
1.	Комплекс усадебных домов и парковых сооружений (бывший парк « Монрепо »), XVIII – XIX вв.	г.Выборг, парк культуры и отдыха	Постановление СМ РСФСР № 1327 от 30.08.1960	музей-заповедник
2.	Дом, в котором в 1880-х гг. жил врач-терапевт Боткин Сергей Петрович	село Тарасовское, у Подгорного озера	Постановление СМ РСФСР № 624 от 04.12.1974	сгорел в 2015г.

Регионального значения

	<i>Наименование объекта культурного наследия с указанием объектов, входящих в его состав</i>	<i>Местонахождение объекта культурного наследия</i>	<i>акт органа государственной власти о его постановке на государственную охрану</i>	<i>Современное состояние</i>
1.	Усадьба скульптора Клодта Петра Карловича, в которой он жил с 1850 по 1867 гг. - остатки парка - два хозяйственных строения - фундаменты усадебных построек	пос.Клеверное, пионерский лагерь завода «Вулкан»	Решение Леноблисполкома № 337 от 27.08.1979 г.	
2.	Усадьба « Жууза », в которой в 1880-1890 гг. жила государственный деятель Коллонтай А.М. - дом усадебный - флигели (два) - фундаменты конюшни - часть парка с прудом	д.Климово	Указ Президента РФ № 452 от 05.05.1997 г.	заброшена, господский дом сгорел в XXI в.

Выявленные объекты

	<i>Наименование объекта культурного наследия с указанием объектов, входящих в его состав</i>	<i>Местонахождение объекта культурного наследия</i>	<i>акт органа государственной власти о его постановке на государственную охрану</i>	<i>Современное состояние</i>
1.	Усадьба Кесяранта - дачный дом - пирсы, береговые укрепления - парк, каменная ограда	г.Выборг, сев.-зап. берег бухты Защитная, Кировские дачи	Акт постановки на учет № 5-17 от 08.11.1993	Кировские дачи

2.	Усадьба Кивиранта - дом усадебный (дерев.) - флигель (дерев.) - пирс, каменный берегоукрепления: - посадки ценных пород деревьев	г.Выборг, сев.-зап. берег бухты Защитная, пос. Кировские дачи, 13, 14	Акт постановки на учет № 5-17 от 08.11.1993	Кировские дачи
3.	Усадьба (санаторий) Конккала -каменный фундамент, цокольный этаж с лестницей усадебного дома -ценные породы деревьев у дома -мощеная березовая аллея к озеру -лесопарк, скальный ландшафт	Северный берег о.Краснохолмское, к востоку от шоссе Выборг-Светогорск	Акт постановки на учет № 5-19 от 21.11.1993	пос. Красный Холм (на фундаменте усадебного дома построен новый дом)
4.	Усадьба Коркеасаари - каменные фундаменты усадебных построек - каменная башня - лесопарк, скальный ландшафт	Западное побережье Выборгского залива, о.Верхолаз (гос. природный заповедник)	Акт постановки на учет № 5-21 от 03.04.1994	не используется
5.	Усадьба Лавола - каменный фундамент усадебного дома - каменный фундамент флигеля - коровник (руинирован) - погреб (руинирован) - фундаменты хозпостроек (три) - каменные берегоукрепления - ценные посадки деревьев (липа) - лесопарк, скальный ландшафт	Северный берег бухты Защитной, устье Сайменского канала	Акт постановки на учет № 5-9 от 16.10.1991	дачи
6.	Усадебно-парковый комплекс Поссенлинна - парк - фундаменты строений - остатки стен скотного двора	пос.Большое Поле, северо-западная окраина Большепольская волость	Акт постановки на учет № 5-6 от 12.07.1992	пос. Большое Поле
7.	Усадьба Кирьола (Нобеля) - дом усадебный (фундамент, цоколь) - конюшня (конный двор) - сарай скотный - амбар - людская (фундамент) - дом управляющего - дом жилой - сарай - птичник - оранжерея (фундамент) - ледник - ограда каменная с воротами - террасы, лестницы - набережные каменные - пристань - дамба - парк	пос.Ландышевка, Токкаревская волость,	Акт постановки на учет № 5-6 от 28.08.1989 г.	пос. Ландышевка (большая часть построек не используется)

8.	<p>Усадьба Киискиля</p> <ul style="list-style-type: none"> - усадебный дом - конюшня - гостевой дом - погреб - баня (фундамент) - сарай (фундамент) - плотина с мостом - парк 	<p>Запад. берег Выборгского залива, Большепольская волость</p>	<p>Акт постановки на учет № 5-9 от 16.10.1991</p>	<p>коттеджный поселок</p>
9.	<p>Усадьба Науласаари</p> <ul style="list-style-type: none"> - усадебный дом - кам.жилые дома (два) - конюшня - коровник - каменный сарай (руинирован) - рядовые посадки деревьев (липы) 	<p>Северный берег Выборгского залива, пос. Отрадное</p>	<p>Акт постановки на учет № 5-9 от 16.10.1991</p>	<p>пос. Отрадное</p>
10	<p>Усадьба Таммисаари</p> <ul style="list-style-type: none"> - жилой дом - коровник - посадки ценных деревьев (лиственница, дубы) 	<p>Северо-западный берег Выборгского залива, пос. Отрадное</p>	<p>Акт постановки на учет № 5-9 от 16.10.1991</p>	<p>пос. Отрадное</p>
11	<p>Усадьба Хорттана</p> <ul style="list-style-type: none"> - каменный фундамент - усадебного дома (надстроен) - деревянный жилой дом - деревянный жилой дом - каменные пирсы (два) - каменные - берегоукрепления - фундаменты дачных домов - каменная дамба на п-ов Хорттаниеми - рядовые посадки ели - лесопарк, скальный ландшафт 	<p>Восточный берег Выборгского залива, к западу от пос. Соколинское</p>	<p>Акт постановки на учет № 5-9 от 16.10.1991</p>	<p>база отдыха</p>
12	<p>Усадьба Саарела</p> <ul style="list-style-type: none"> - каменный фундамент, цоколь с лестницей - каменный пирс, пляж - мощеная насыпная дорога к мосту, дерев.сваи моста - фундаменты дома-канцелярии - фундаменты хозяйственных построек (часть надстроена) - деревянный жилой дом - гранитные скульптуры львов (две) - парк, историческая планировка 	<p>Северо-западный берег озера Краснохолмское, к западу от шоссе Выборг-Светогорск</p>	<p>Акт постановки на учет № 5-9 от 16.10.1991</p>	<p>коттеджный поселок</p>

13	<p>Усадьба Суур Мерийоки</p> <ul style="list-style-type: none"> - каменный фундамент, часть цокольного этажа дома с въездной аркой - каменная ограда двора - липовая аллея - посадки дуба - лесопарк, скальный ландшафт 	К югу от пос.Харитово	Акт постановки на учет № 5-9 от 16.10.1991	не используется
14	<p>Усадьба Пюхякаллио (с нач.ХХ в. городская психиатрическая лечебница)</p> <ul style="list-style-type: none"> - каменные фундаменты построек - каменные берегоукрепления - каменные пирсы (два) - грот - липовая аллея - лесопарк, скальный ландшафт 	Выборгского залива, р-н пролива Кивисилта	Акт постановки на учет № 5-9 от 16.10.1991	не используется
15	<p>Усадьба Веняянсаари</p> <ul style="list-style-type: none"> - усадебный дом - фундаменты построек - пристань каменная - каменная ограда - дамба каменная - мемориал в память события 1918 г. - парк, лесопарк 	Соколинская волость, о.Лодочный	Акт постановки на учет № 5-9 от 16.10.1991	частная территория
16	<p>Усадьба Оннела</p> <ul style="list-style-type: none"> - каменный фундамент усадебного дома - каменный фундамент флигеля - бельведер (руинирован) - погреб - каменные фундаменты хозяйственных построек (7) - лесопарк, скальный ландшафт 	Северная часть бухты Защитной, устье Сайменского канала (на территории расположен шлюз Лавола)	Акт постановки на учет № 5-9 от 16.10.1991	не используется
17	<p>Усадьба Лииматта</p> <ul style="list-style-type: none"> - каменный фундамент усадебного дома - каменные фундаменты усадебных построек (с погребями) - еловая аллея (ок.100 м) - фрагмент парка с посадками дуба, липы - историческая планировка 	р-н ст.Лазаревка, к югу от шоссе Выборг-С.Петербург	Акт постановки на учет № 5-9 от 16.10.1991	часть территории ЛПУМГ «Газпрома»
18	<p>Усадьба Кунттила</p> <ul style="list-style-type: none"> - дом жилой, - парк, - плотина 	пос.Тарасово, Выборгский район	Акт постановки на учет № 5-9 от 16.10.1991	заброшена (дом сгорел)

19	Усадебно-парковый комплекс Ние-менхови - дом усадебный - парк - малые формы: фонтан, лестничный спуск, подпорные стенки	пос. Победа Цвелодубовская во- лость	Акт постановки на учет № 5-32 от 18.04.1995	заброшена (дом разру- шается)
----	---	--	---	-------------------------------------

3.3 Отражение старинных усадеб в современных селитебно-рекреационных комплексах

Новым видом освоения территорий, которое сейчас становится все более популярным, является строительство коттеджных поселков и коттеджей. Территории некоторых усадеб, которые в советское время были заброшены, сейчас вновь используются под строительство коттеджей (Табл. 10). Однако освоение территории таким способом довольно сильно отличается от рассмотренных ранее.

Табл. 10. Усадебные комплексы, территория которых используется под ИЖС

Название старинной усадьбы	Местоположение	Сохранившиеся элементы усадебных комплексов
Херттуала	берег бухты Защитной	рядовая посадка дуба, пирс, расчищенная чаша фонтана, фундамент господского дома, парковая растительность
Хатьялахтя	берег озера Александровское	липовая аллея, руины конюшни и лестница к озеру
Пиетиля	берег бухты Защитной	парковая растительность, цокольный этаж дома, перестроенная конюшня
Кархусуо	река Матросовка	фундаменты
Порлампи	река Матросовка	отдельные деревья
Риккола	река Матросовка	парковая растительность, фундаменты
Саарела	берег озера Краснохолмское	парковая растительность, насыпная дорога, фундаменты
Киискиля	берег Финского залива, река Ершовка	господский дом, некоторые хозяйственные постройки, парк

В отличие от садоводств и даже поселков, при строительстве коттеджей и обустройстве территории, как правило, учитывается историческое прошлое этих земель. Руины расчищаются, как в случае с Херттуалой, а остатки парка сохраняются и не вырубаются. Рядом с

коттеджами всегда можно найти элементы старинных усадеб: либо отдельно стоящие старые деревья или фундаменты, либо целые аллеи или усадебные постройки.

Примерами использования и встраивания усадебных комплексов в новые коттеджные поселки могут служить усадьбы Хатъялахти и Киискиля. На месте первой возник коттеджный поселок «Гармония», где решили использовать сохранившуюся липовую аллею и руины конюшни в качестве рекреационной зоны поселка. Историю самой усадьбы можно прочитать на сайте компании-застройщика (<http://www.stin-com.ru/kotteddjnye-poselki/garmoniya/priroda-i-istoriia/>).

Другой пример – усадьба Киискиля. Строительство самого коттеджного поселка началось в непосредственной близости от усадьбы, однако не затронуло ее ядро. Застройщики при разработке концепции данного поселка также, как и с усадьбой Хатъялахти, обращаются к историческому прошлому этих земель. Кроме того, на этот раз название самого поселка включает название усадьбы – Kiiskila-Park. При благоустройстве комплекса были использованы прототипы, заимствованные у усадьбы Киискиля – беседка и клумба со звездой (<http://kiiskila.ru/history-kiiskila/>).

ГЛАВА 4. ПРОЕКТ ВСТРАИВАНИЯ УСАДЬБЫ В РЕКРЕАЦИОННЫЙ КОМПЛЕКС (НА ПРИМЕРЕ УСАДЬБЫ КУЛТИЛА)

Выгодное приграничное положение Выборгского района, наличие федеральной трассы и железной дороги, соединяющих Санкт-Петербург со странами Европы, а также историческое прошлое этих мест обусловило проявления большого интереса к региону у туристов и рекреантов (Отчет отдела туризма..., 2014).

Развитию туризма в регионе также способствуют различные международные программы. Одна из таких программ – «Россия – Юго-Восточная Финляндия приграничное сотрудничество на 2014 – 2020 гг.» (официальное название Программы – "South-East Finland – Russia Cross-Border Cooperation Programme 2014-2020"), способствует развитию предпринимательства, малых и средних предприятий, культуры и индустрии туризма (включая обеспечение социального благосостояния) (Программа приграничного сотрудничества, 2016).

Помимо программ, направленных на экономическое развитие региона, в Выборгском районе разработаны и проектируются туристические маршруты, в том числе и трансграничные. Одним из таких маршрутов является «Королевская дорога». Исторически это сеть старинных дорог, которые в XIII-XVI вв. связывали Швецию с ее восточными крепостями и замками. Теперь большая часть этих дорог расположена в Финляндии, а небольшой кусочек проходит по территории России. Сегодня «Королевская дорога» это туристический маршрут, проходящий через Берген, Осло, Стокгольм, Аландские острова, Турку, Хельсинки, Выборг, Санкт-Петербург, в организации которого участвуют Норвегия, Швеция, Финляндия и Россия (Gardberg, 1994). Данный маршрут преимущественно используется индивидуальными автолюбителями (Схема территориального планирования, 2012).

С конца XX в. у финнов появилась возможность посетить свою «историческую родину»: те поселки, в которых они или их родители родились и выросли. В Финляндии возникают общества бывших жителей поселков и волостей Карельского перешейка. Не только поселки, но и старинные усадьбы также пользуются популярностью. Так, например, в 2010 г., спустя 70 лет, Петр Олейников (правнук Людвиг Нобеля) посетил усадьбу Ала-Кирьола (Выборгские ведомости).

Выборгские усадьбы являются важными памятниками освоения региона. Они отражают целый пласт истории и культуры и могут стать достопримечательностями района. Для сохранения элементов усадебных комплексов необходимо помимо включения их в реестр объектов

культурного наследия, еще и встраивать в современное освоения региона. Однако не на всей территории Выборгского района возможно вести полноценную хозяйственную деятельность. Особыми зонами являются пограничная зона, а также острова Выборгского залива, на которых планируется создать ООПТ местного значения (план), поэтому возможности использования усадеб, расположенных в этих местах, весьма ограничены. Для остальной территории района существует несколько вариантов использования земель старинных усадеб, способствующие сохранению их элементов:

- Лучшим способом сохранения усадебных комплексов является создание музеев-заповедников. Однако, кроме усадьбы Монрепо в Выборге, другие имения дошли до наших дней в сильно измененном виде и во многих не сохранился господский дом.
- Другим способом использования усадебных комплексов является включение их в экскурсионные маршруты, например, по «Королевской дороге» или при посещении Выборга. Наличие имений позволит разнообразить маршрут и представить еще одну особенность региона, связанную с усадебным освоением территории в прошлом. Не очень далеко от Выборга располагается сразу две усадьбы, хозяева которых являлись крупными промышленниками и заводчиками: Ала-Кирьола Нобелей и Суур-Мерийоки Нойшелера (владельца завода «Треугольник» в Санкт-Петербурге). Сейчас от этих имений остались лишь фрагменты, тем не менее сохранившиеся элементы могли бы быть интересны экскурсантам.
- Создание рекреационно-селитебных комплексов на базе выборгских усадеб будет способствовать сохранению памяти места. При создании коттеджных поселков обычно используют отдельные усадебные элементы, которые включают в планировочную структуру поселка, при этом целостная структура имения не сохраняется.
- Использование территории старинной усадьбы в качестве баз отдыха на территории Выборгского района позволит наилучшим образом сохранить весь усадебный комплекс.

На территории Санкт-Петербурга есть примеры воссоздания дач начала XX в. и приспособления их под гостиничные комплексы, например, Загородный клуб «Скандинавия». Другим примером использования усадебного дома в качестве базы отдыха является «Усадьба

Лесогорская», расположенная в поселке Лесогорске на берегу р. Вуокса. Данный рекреационный комплекс занимает территорию усадьбы Ахолла-Холл, построенную в 1894 – 1896 гг. графом Русави (<http://mirusadeb.ru>). Эта база отдыха функционирует с 1970-х годов и сейчас является дешевым вариантом размещения для туристов, направляющихся в Финляндию. Многие отдыхающие оценили этот комплекс, их не оставляет равнодушными старинный дом, расположенный на берегу реки Вуокса (www.booking.com).

Проект создания рекреационного комплекса на базе старинной усадьбы будет разработан на примере усадьбы Култила, территория которой находится в поселке Тарасово (*Kistinälä*) недалеко от Подгорного озера. Усадьба располагается всего в часе езды от города рядом со Средне-Выборгским шоссе (А-125 или 41К-83) (Рис. 12). На протяжении всего пути следования дорога хорошо заасфальтирована.

При создании данного проекта не было задачи рассчитать экономические затраты на создание комплекса. Усадьба Култила была выбрана в качестве примера встраивания по географическому положению и степени сохранности усадебного комплекса, кроме того, данная территория уже использовалась в советское время в качестве рекреационной. В задачи входило оживить данный комплекс и создать современную рекреационную территорию.

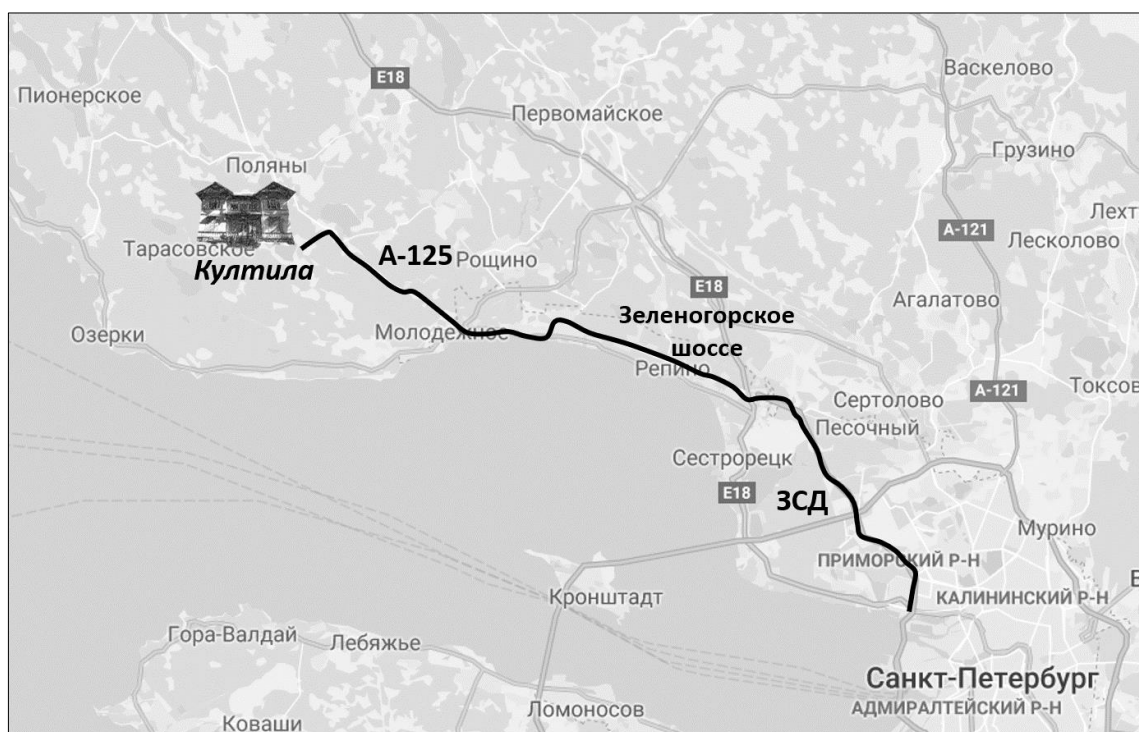


Рис. 12. Картограмма проезда к усадьбе Култила

Усадьба Култила с конца XIX в. принадлежала врачу-терапевту С. П. Боткину. Здесь он вместе со своей семьей проводил летние месяцы. Двухэтажный господский дом на 32 комнаты с большой остекленной верандой располагался на холме в окружении парка. Недалеко от дома были построены домовая церковь и колокольня (Рис. 13).

На территории имения располагались также двухэтажный летний дом (единственное здание, которое просуществовало до XXI в.) и дом М. С. Боткиной (дочь С. П. Боткина и последняя владелица усадьбы), дома для прислуги, садовника и управляющего имением. Хозяйственный двор усадьбы включал: пасеку, пекарню, конюшню с хлевом, сеной сарай, молочную с ледником (Ильин, 2012). В непосредственной близости от Култилы находилось множество дач, в которых отдыхали многие известные люди. Это было место сосредоточения культуры и светской жизни: в летние месяцы в усадьбе гостило много людей, в том числе художник И. Н. Крамской, а также писатель М. Е. Салтыков-Щедрин. Количество гостей и прислуги могло достигать 300 человек. После революции, Боткины покинули усадьбу, и она начала приходить в запустение.

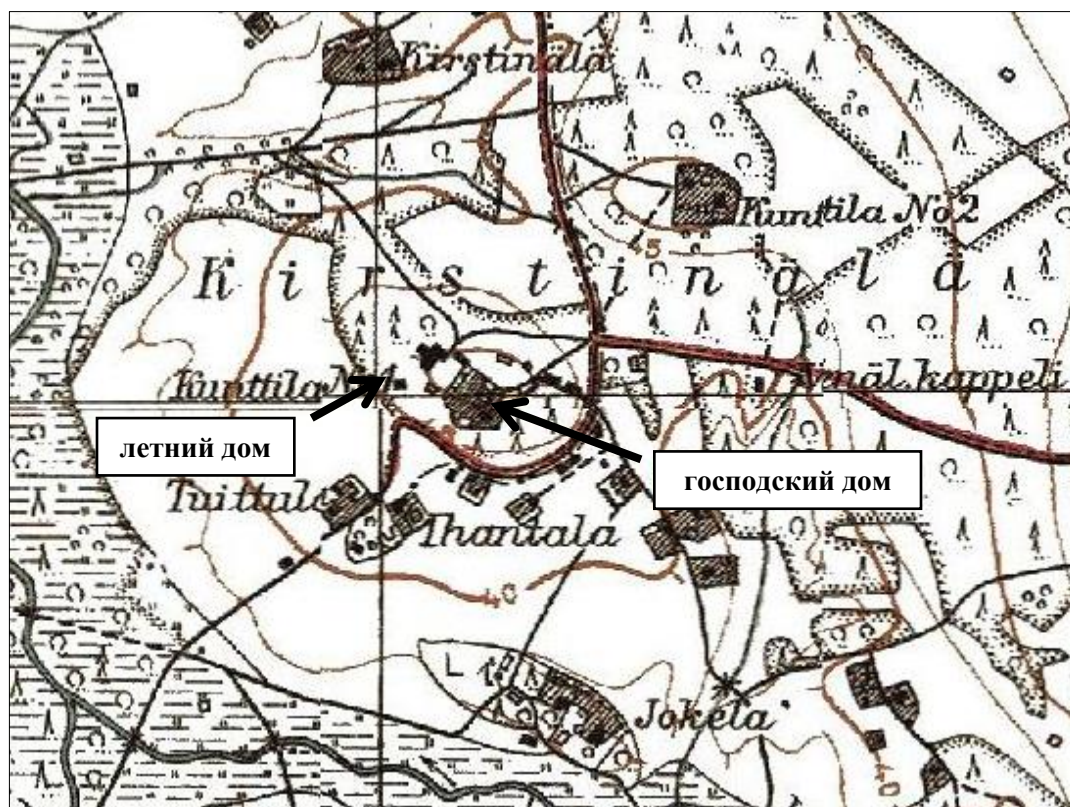


Рис. 13. Усадьба Култила в первой половине XX в. (<http://www.karjalankartat.fi>)

В советское время на этой территории были построены садоводство и пансионат «Дубки» от Ленинградского оптико-механического объединения (ЛОМО). В это время в парке строятся новый корпус, спортивные площадки и асфальтируются дорожки. На сегодняшний день хорошо сохранился парк с прудом, а также корпус дома отдыха (http://kannas.ru/vyborg_district4.htm#Kirstinala) (Рис. 14).

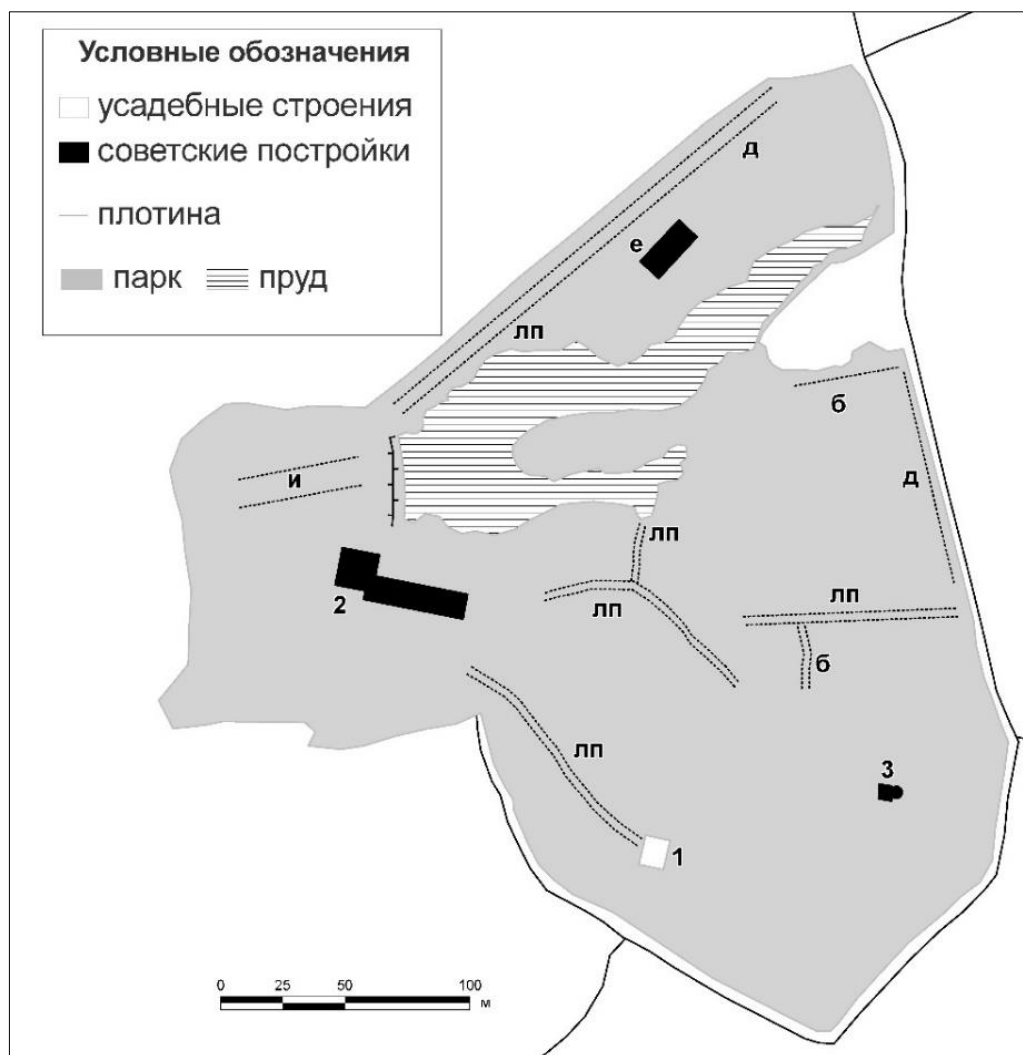


Рис. 14. План-схема усадьбы Култила на 2017 г.

Буквами на карте обозначены: лп – липа; и – ива; д – дуб; б – береза; е – ель.

Цифрами на карте обозначены: 1 – руины летнего усадебного дома

2 – корпус пансионата «Дубки»; 3 – водонапорная башня

Преимущества использования данной усадьбы:

- близкое расположение от города (70 км) и транспортная доступность;
- нахождение у Подгорного озера, а также наличие сохранившегося усадебного пруда;
- хорошая сохранность парка;
- наличие жилого корпуса (построен в советский период).

Территория комплекса занимает площадь 10 га и разделена на 4 функциональные зоны (Рис. 15).

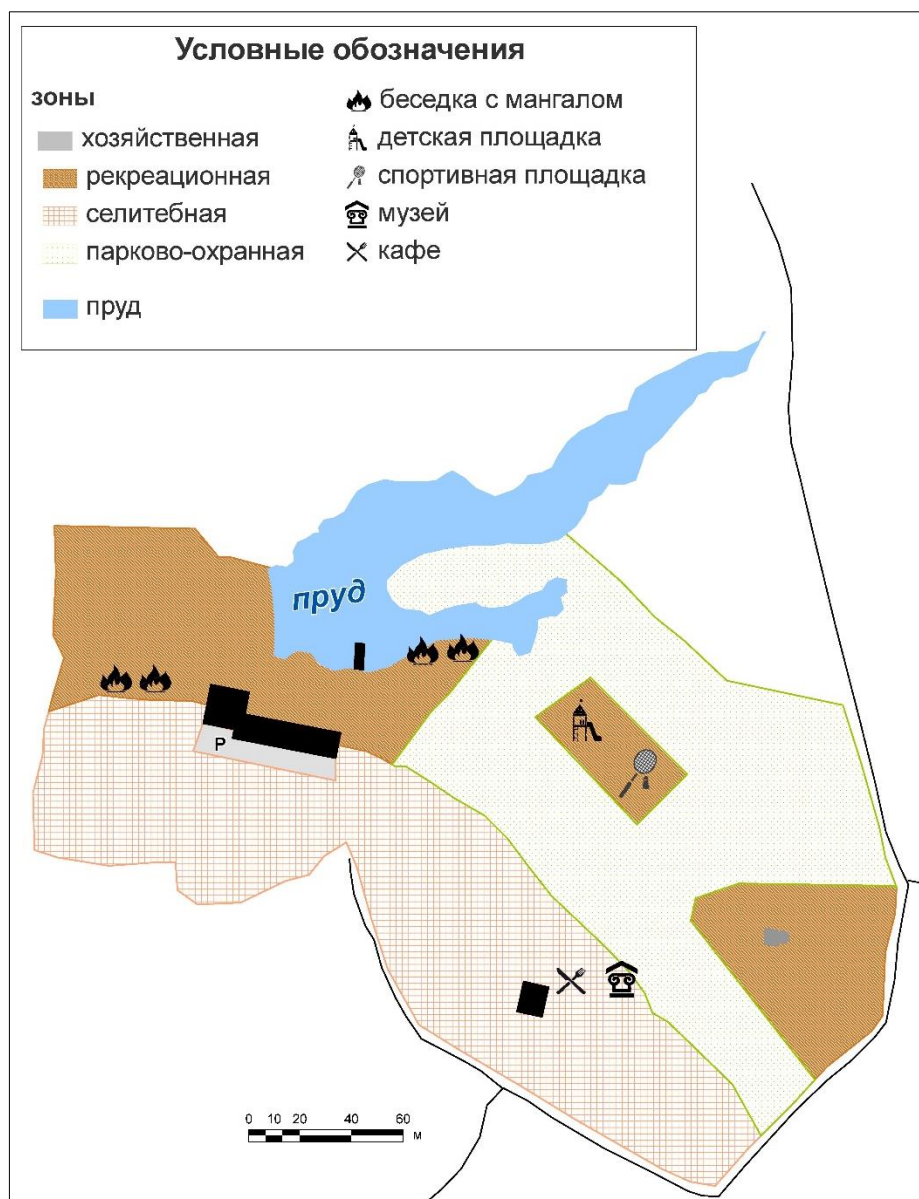


Рис. 15. Проект функционального зонирования усадьбы Култила

Рекреационная зона

К данной зоне относится территория, расположенная к северу от жилого корпуса, у пруда, сам пруд и небольшие участки в парке. Здесь предполагается разместить объекты, связанные с досугом (Табл. 11).

- На пруду оборудовать пирс, где в летнее время можно устроить прокат лодок и водных велосипедов. В зимнее время в прибрежной части расчищать каток.
- У воды сделать оборудованные места для пикников: крытая беседка с мангалом. Также такие места можно сделать неподалеку от жилого корпуса в парке.
- В восточной части комплекса оборудовать детскую и спортивную площадки.

Рекреационная нагрузка на данную зону будет самой большой и охватывать наибольшую площадь. Чтобы уменьшить нагрузки можно проложить и отсыпать тропинки до пруда и оборудованных мест для пикника.

Селитебная зона

В эту зону вошли жилой корпус и летний дом Боткина. В жилом корпусе будут размещаться номера, а также администрация. Рядом с корпусом со стороны дороги для гостей необходимо оборудовать стоянку автомобилей.

Восстановленный летний дом Боткина целесообразно использовать под ресторан и организовать небольшую музейную экспозицию, рассказывающую о С. П. Боткине и его семье, историю усадьбы и окрестностей.

В селитебной зоне также можно построить несколько коттеджей для желающих отдохнуть компанией и больших семей. Такие коттеджи могут быть рассчитаны на 6-8 человек. За основу внешнего дизайна можно взять финские дома, находившиеся рядом с усадьбой в первой половине XX в. (Рис. 16).

На территории комплекса предполагается проживание одновременно около 70 человек: 40 в жилом корпусе и 20-30 в коттеджах. Рекреационная нагрузка на селитебную зону будет неравномерной. Наибольших значений она будет достигать вокруг корпуса, коттеджей и летнего дома, а также дорожках, соединяющих здания. Целесообразно в этой зоне сделать более широкие дорожки и замостить их. Это позволит комфортно использовать их в любое время года, а также уменьшит степень вытаптывания вдоль тропинок.

Парково-охранная зона

Данная зона предназначена для сохранения и поддержания парка усадьбы. Здесь сохранились самые старые деревья, в том числе 100-летняя липовая аллея. Здесь необходимо провести освещение и установить указатели. В настоящее время парк находится в запустении и требуется его расчистка. Рекреационные нагрузки на парково-охранную зону должны быть минимальными из приведенных зон, что позволит сохранить парк, заложенный еще в начале прошлого века.

Усадьба Култила располагается вблизи Подгорного озера. Озеро является хорошим местом для желающих порыбачить. Помимо рыбалки, здесь можно искупаться в теплый сезон или в холодный – покататься на лыжах.

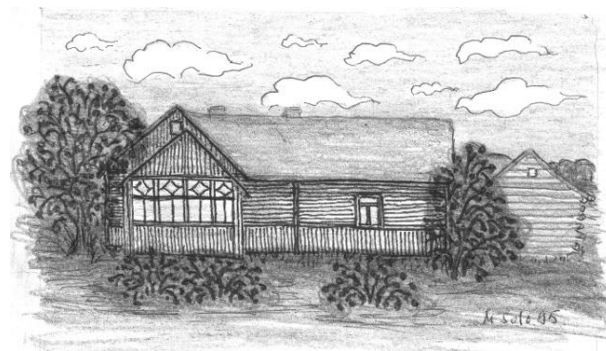


Рис. 16. Рисунки финских домов в деревне Кирстиняля (vanha.karjalanliitto.fi)

Данный комплекс рассчитан на кратковременный отдых для семей с детьми и компаний до 6-8 человек, желающих провести выходные дни на природе поблизости от города. Именно этим категориям постояльцев будут интересны места для пикников, прокат спортивного инвентаря. Дом Боткина и размещенная в нем музейная экспозиция могут быть встроены в экскурсионные маршруты, посвященные дачной жизни на Карельском перешейке.

Табл. 11. Встраивание усадьбы Култилы в рекреационный комплекс

Объект	Что нужно сделать	Вариант использования
Усадебный дом	воссоздать, рядом оборудовать парковку	ресторан и небольшая экспозиция об истории Култилы
Жилой корпус (советский)	отремонтировать	номера и стойка регистрации
Парк	оборудовать детскую площадку, провести освещение	место для прогулок и пикников
Усадебный пруд	оборудовать пристань	летом: водные виды спорта зимой: каток
Подгорное озеро	оборудовать пляж	летом: рыбалка, купание зимой: прогулки на лыжах, зимняя рыбалка

Чтобы предотвратить необратимые изменения на территории усадьбы наилучшим способом является постепенное введение объектов комплекса и поэтапное увеличение количества отдыхающих. На первом этапе ввести в эксплуатацию только жилой корпус и провести мониторинг территории усадьбы. В случае избыточной нагрузки на некоторых участках, сделать корректировку использования зон: перераспределить потоки отдыхающих, увеличить количество и разнести по территории площадки для пикников. На втором этапе вводить в эксплуатацию коттеджи и вновь провести мониторинг, для выявления изменений в пределах всех зон.

ЗАКЛЮЧЕНИЕ

В настоящей работе была проанализирована роль старинных усадеб в развитии территории в различные исторические периоды. Для этого была составлена база данных Выборгских усадеб, которая включает 91 имений. В ней содержится информация по местоположению, современному использованию, а для оценки степени сохранности усадебных комплексов были проведены полевые исследования 32 имений.

- Выборгские усадьбы были классифицированы по местоположению, что позволило выявить различия в планировках имений, так по полученным данным на начало XX в.: 35 усадеб были расположены на берегу Финского залива, причем 6 из них – на многочисленных островах Выборгского залива; 21 – на берегах озер; 33 – на реках, в том числе 5 – на Сайменском канале.
- Было выделено три этапа усадебного строительства на территории современного Выборгского района Ленинградской области, которые совпадают с историческими периодами, когда данная территория входила в состав: Шведского королевства, Российской империи и Великого княжества Финляндского. Самые большие изменения произошли на последнем этапе, когда Карельский перешеек стал популярным местом летнего отдыха петербургской интеллигенции, в результате чего многие усадьбы использовались в качестве дач.

Проведенное исследование показало особенности встраивания старинных усадеб, начиная со второй половины XX в. до настоящего времени.

- При формировании селитебных комплексов на территориях бывших усадеб во второй половине XX в., хуже всего сохранялась усадебная структура. Поскольку планировка поселений значительно отличается от усадебной, это приводило к разрушению цельности усадебных комплексов. Однако данный вид использования Выборгских усадеб остался в прошлом, и новые сельские поселения в таких местах не строят.
- Встраивание элементов усадебных комплексов в современные селитебно-рекреационные комплексы способствует сохранению как их материальных фрагментов, так и исторической памяти этой территории. Однако, как и в случае

встраивания в селитебные комплексы, планировки коттеджных поселков и усадеб сильно отличаются, поэтому общая планировка имений нарушается. Сегодня именно данный тип использования территорий Выборгских усадеб является самым распространенным.

- Создание рекреационных комплексов на базе усадеб является наиболее оптимальным вариантом использования усадебных комплексов, так как в этом случае лучше всего сохраняются как усадебные строения и элементы парка, так и планировка всей усадьбы в целом. Более того использование усадебной топонимики и исторической памяти этих мест может способствовать увеличению привлекательности такого рекреационного комплекса для туристов.

СПИСОК ИСТОЧНИКОВ

Литературные источники

Александрова Е.Л. Санкт-Петербургская губерния. Историческое прошлое. – СПб.: Гйоль, 2011

Александрова Е.Л. Усадьбы Выборгской губернии. – СПб.: Гйоль, 2016

Андерсин Х.Э. О рождении одной выборгской усадьбы, ее расцвете и упадке // Страницы Выборгской истории. Сборник статей (книга вторая) – СПб.: «Европейский Дом», 2004. С. 324-359

Балашов Е.А. Метаморфозы топонимии Карельского перешейка. Краткое исследование по этимологии географических названий. – СПб.: ООО «Издательство «Карелико», 2009

Балашов Е.А. Русские усадьбы на Карельском перешейке // Санкт-Петербург и Страны Северной Европы: Материалы четвертой ежегодной научной конференции (24-25 апреля 2002 г.). – СПб.: РХГИ, 2003. С. 248-251

Балашов Е.А. Карельский перешеек – земля неизведанная. – СПб.: 1996

Балашов Е.А. Карельский перешеек – земля неизведанная. Часть 5-6. Юго-Западный сектор: Койвисто – Йоханнес [Приморск - Советский]. – СПб.: ИПК «Нива», 2006

Герашенко Л.В. Из истории заселения Выборгского района // Выборгский район Ленинградской области. Краеведческий сборник. – СПб.: ООО «ИТД «ОСТРОВ», 2009а. С. 287-294

Герашенко Л.В. Из истории усадеб Выборгского района // Выборгский район Ленинградской области. Краеведческий сборник. – СПб.: ООО «ИТД «ОСТРОВ», 2009б. С. 261-286

Даринский А.В., Фролов А.И. География Ленинградской области. – СПб.: Издательство «Глагол», 2003

Заповедная природа Карельского перешейка / Отв. ред. Г.А. Носков. – С.-Пб.: АНО НПО «Профессионал», 2004

Ильин Ф. И. Имение С.П. Боткина «Култилла» - культурное гнездо Русской Финляндии // V Анциферовские краеведческие чтения. 23-24 ноября 2012 года, Санкт-Петербург. – СПб.: Издательство «Европейский Дом», 2013

Иппо Б.Б., Турчанинов Н.Н., Штин А.Н. Карельский перешеек. – Л.: Лениздат, 1962

Исаченко А.Г., Дашкевич З.В., Карнаухова Е.В. Физико-географическое районирование Северо-Запада СССР. – Л.: Изд-во Ленинградского университета, 1965

Исаченко Г.А. «Окно в Европу»: история и ландшафты. – СПб.: Издательство С.-Петербург. ун-та. 1998

История Выборга в документах и материалах. Том 2. Вторая половина XVIII – начало XX вв. / Сост. Т. В. Богданова, Э. В. Летенков, М. А. Маркова, Н. Г. Рогулин // Под ред. проф. С. Г. Кащенко. СПб; Выборг: «Издательство “ЛЕМА”», 2015

Кириллова В.А., Распопов И.М. Озера Ленинградской области. – Л.: Лениздат, 1971

Костоломов М.Н. Wiborgiana. Имена и судьбы. Вып. 4. – Смоленск: Снег, 2005

Ленинградская область: Исторический очерк. Сост. В.А. Ежов. – Лениздат, 1986

Меурман О. Кирьола и Лахти (пер. с финского и примечание Л.А. Кудрявцевой) // Страницы Выборгской истории. Сборник статей (книга вторая) – СПб.: «Европейский Дом», 2004. С. 376-386

Монрепо: Альманах / Редакторы-составители М.В. Ефимов, Ю.И. Мошник. Выборг: ЛОГУК ГИАПМЗ «Парк Монрепо», 2010

Научно-прикладной справочник по климату СССР. Серия 3. Многолетние данные части 1-6. Выпуск 3 Карельская АССР, Ленинградская, Новгородская, Псковская, Калининская и Смоленская области. - Л.: Гидрометеиздат, 1988

Новоселова З.А. А.В. Суворов и М.К. Кутузов в русской Финляндии (Выборгской губернии). – СПб.: Центр Сохранения Культурного Наследия, 2012

Пааскоски Ю. Александра Коллонтай и усадьба Куусаа под Муолаа // Санкт-Петербург и Страны Северной Европы: Материалы четвертой ежегодной научной конференции (24-25 апреля 2002 г.). – СПб.: РХГИ, 2003. С. 66-70

Путеводитель по дачным и водолечебным местам Финляндии и живописным районам Восточной части ее. Сост. К.Б. Гренгаген. – С.-Петербург, 1905

Путеводитель по Монрепо / Бадалов А.А. (текст), Киселев С.И. (фотографии). – Выборг: ГИАПМЗ «Парк Монрепо», 2015

Сакса А.И. Карельский перешеек: формирование природного и историко-географического ландшафта // Археология, этнография и антропология Евразии. – Новосибирск: Изд-во Института археологии и этнографии Сибирского отделения РАН, 2006 №2. С. 35-44

Смирнов А.А., Смирнова О.К. Выборгские усадьбы XVIII-XIX веков. – СПб.: Алаборг, 2009

Смирнова О.К. Выборгские усадьбы // Страницы Выборгской истории. Сборник статей (книга вторая) – СПб.: «Европейский Дом», 2004. С. 312-323

Сыров А.А. Забытые достопримечательности западной части Карельского перешейка. От Санкт-Петербурга до финской границы: путеводитель. – М.: Издательство Центрополиграф, 2012

Хаустова И.А. Судьба «Пиен-Херттуала» // Страницы Выборгской истории. Сборник статей (книга вторая) – СПб.: «Европейский Дом», 2004. С. 499-510

Цоффка В. В., Нилиц А. В. Усадьба княгини Н.П. Голициной в Выборгской губернии // Санкт-Петербург и Страны Северной Европы: Материалы четвертой ежегодной научной конференции (24-25 апреля 2002 г.). – СПб.: РХГИ, 2003. С. 30-36

Hansson Martin Aristocratic Landscape. The Spatial Ideology of the Medieval Aristocracy. Lund Studies in Historical Archaeology 2, Malmö 2006

Irma Lounatvuori & Sirkku Dölle (toim.): Signe Brander Suomen kartanoissa. Suomalaisen Kirjallisuuden Seura, 2017

Gardberg, C. J. Kuninkaantie Turusta Viipuriin. Helsinki: Otava, 1994

Jaatinen Stig Elysium Wiburgense. Villabebyggelsen och villakulturen kring Viborg. Viipurin tienoon huvila-asutus ja huvilakulttuuri. Finska Vetenskaps-Societeten – Suomen Tiedeseura, Helsinki 1997

Meurman Otto-I Viipurin pitäjän historia, III. Mäntän Kirjapaino OY, Mäntä 1985

Ruoff Eeva Monrepos: Muistojen puutarha. Porvoo; Helsinki; Juva: WSOY, 1993

Нормативные документы

Акт по результатам государственной историко-культурной экспертизы выявленного объекта культурного наследия «Усадебно-парковый комплекс Кирьола», расположенного по адресу: Ленинградская область, Выборгский район, поселок Ландышевка, Токаревская волость. – Санкт-Петербург, 2017а

Акт по результатам государственной историко-культурной экспертизы выявленного объекта культурного наследия «Усадьба Киискиля», расположенного по адресу: Ленинградская область, Выборгский район, Западный берег Выборгского залива, Большепольская волость. – Санкт-Петербург, 2017б

Отчет отдела туризма за период с января по декабрь 2014 г. // <http://www.vbglenobl.ru/> (Дата обращения 20.02.2018)

Отчет о социально-экономическом развитии муниципального образования «Выборгский район» Ленинградской области за январь-декабрь 2017 г. // <http://www.vbglenobl.ru/> (Дата обращения: 18.03.2018)

Программы приграничного сотрудничества // Комитет по внешним связям. Санкт-Петербург, 2016

Схема территориального планирования Выборгского муниципального района Ленинградской области. Материалы по обоснованию проекта схемы территориального планирования Выборгского муниципального района Ленинградской области. Т.2, кн. 2 // <http://www.vbglenobl.ru/> (Дата обращения: 20.02.2018)

Федеральный закон от 25.06.2002 N 73-ФЗ (ред. от 29.12.2017) «Об объектах культурного наследия (памятниках истории и культуры) народов Российской Федерации» [Текст] // <http://pravo.gov.ru/proxy/ips/?docbody=&nd=102076756> (Дата обращения: 3.03.2018)

Ресурсы сети интернет

БЭС // <https://www.vedu.ru/bigencdic/> (Дата обращения: 5.12.2017)

Выборгские ведомости // <http://vyborg-press.ru/articles/6585/> (Дата обращения: 30.03.2018)

Дом отдыха «Усадьба Лесогорская» // <http://mirusadeb.ru/usadba/usadba-lesogorskaya.html> (Дата обращения: 3.04.2018)

История некоторых населенных пунктов Выборгского района Ленинградской области // http://kannas.ru/vyborg_district4.htm#Kirstinala (Дата обращения: 3.04.2018)

Коттеджный поселок «Kiiskila-Park» // <http://kiiskila.ru/history-kiiskila/> (Дата обращения: 26.03.2018)

Коттеджный поселок «Гармония» // <http://www.stin-com.ru/kotteddjnye-poselki/garmoniya/priroda-i-istoriia/> (Дата обращения: 26.03.2018)

Официальный портал муниципального образования «Выборгский район» Ленинградской области // <http://vbglenobl.ru/raion/o-raione> (Дата обращения: 5.12.2017)

Усадьба Лесогорская // <https://www.booking.com/hotel/ru/lesogorskaya.ru> (Дата обращения: 3.04.2018)

Kirstinälän talot // http://vanha.karjalanliitto.fi/karjalan_liitto/jasenyhdistyssivut/uus-ikirkko_vpl/galleria/kirstinalan_talot (Дата обращения: 4.04.2018)

Картографические материалы

Топографическая карта юго-восточной части Финляндии с частью С.-Петербургской губернии 1863 г. Масштаб 2 в. в дюйме (1: 84000) // http://www.etomesto.ru/map-peterburg_1863-karelskiy-peresheek/ (Дата обращения: 29.04.2018)

KARJALAN KANNAS. HISTORIA JA NYKYAIKA. 1938-2017. 1:215000 – С.-Петербург. Издательство ООО «КАРТА ТД», 2017

Учебный географический атлас Ленинградской области и Санкт-Петербурга. – СПб.: Санкт-Петербургская картографическая фабрика ВСЕГЕИ, 1997

Атлас «Реки и озера Карельского перешейка». Масштаб 1:50000, 1999

Karjalan topografinen kartta 1:20 000 // <http://www.karjalankartat.fi/> (Дата обращения: 29.04.2018)

ПРИЛОЖЕНИЯ

Приложение 1. Список усадеб Выборгского района Ленинградской области

N	Название усадьба	Муниципальное образование	Местоположение	Современное использование
1	Аикья	Каменногорское	река Петровка	пос. Комсомольское
2	Ала-Кирьола	Советское, Ландышевка	берег Финского залива	пос. Ландышевка
3	Ала-Урпала	Селезневский, Чистополье	берег Финского залива	сгорела в кон.90-х
4	Анискала	Гончаровское	берег озера Краснохолмское	зброшена
5	Ахолла-Холл	Светогорское	река Вуокса	б/о "Усадьба Лесогорская"
6	Березовые острова	Приморское	на острове в Финском заливе	зброшена
7	Большая Паппила	Полянское	озеро	зброшена
8	Вайникка	Селезневское	берег Финского залива	застроена
9	Валкеахови "Белая усадьба"	Красносельское, Кирпичное	берег озера Большое Кирилловское	зброшена
10	Вентеля	Каменногорское	берег Финского залива	СНТ "Механизатор"
11	Веняянсаари	Советское	на острове в Финском заливе	частное владение
12	Вонкури	Селезневское, Подборовье	берег Финского залива	коттедж
13	Ииванала	Приморское	берег озера Красавица	пос. Камышовка
14	Иливеси	Каменногорское	река Петровка (излучина)	зброшена
15	Иллиля	Каменногорское	река	частная территория (часть)
16	Ихантала	Каменногорское	берег озера Петровское	пос. Петровка
17	Кавантсаари	Каменногорское	берег озера Губановское	пос. Возрождение
18	Кайслаhti (Верхняя и Нижняя мызы)	Советское	берег Финского залива	база отдыха "Березка" и ДОЛ "Звезды Карелии"
19	Каккола	Советское, Соколиное	на холме у пруда	Газпром
20	Кананоя	Селезневское	река Малиновка	
21	Кархусуо	Советское	река Матросовка	дачи-коттеджи
22	Каукола	Выборг	Сайменский канал	пос. Рапаттила
23	Кесяранта	Выборг, Кировские дачи	берег Финского залива	пос. Кировские Дачи
24	Кивиранта	Выборг, Кировские дачи	берег Финского залива	пос. Кировские Дачи

25	Киискиля	Селезневское	берег Финского залива	частная собственность / рядом - коттеджный поселок "Kiiskila-Park"
26	Киурула	Красносельское	берег озера Глубокое	ДОЛ "Сокол"/ йога-холл "Глубокое"
27	Конккала	Каменногорское, Красный Холм	берег озера Краснохолмское	пос. Красный Холм
28	Коркеасаари	Селезневское	на острове в Финском заливе	заброшена
29	Корпела	Советское	река Дрема	заброшена
30	Култила	Полянское, Тарасово	берег озера Подгорное	пансионат «Дубки»
31	Куусаа	Красносельское, Климово	река Пчелинка	заброшена
32	Кюллияла	Каменногорское	река Перовка	заброшена
33	Кяркинен	Селезневское	берег Финского залива	
34	Кярстила	Выборг	берег озера Краснохолмское	дачи
35	Лавола	Выборг	Сайменский канал	часть - коттеджи
36	Лейтимо	Гончаровское	берег озера Краснохолмское	заброшена
37	Лииматта	Выборг	река	Газпром
38	Люукюля	Гончаровское	берег озера Смирновское	СНТ "Смирново"
39	Меллола	Приморское	берег озера Красавица	пос. Камышовка
40	Монрепо	Выборг	берег Финского залива	заброшена
41	Муталахти	Каменногорское	река Петровка	СНТ «Родник»
42	Науласаари	Селезневское, Отрадное	берег Финского залива	пос. Отрадное
43	Ниенлаутта (Ийванала)	Селезневское	берег Финского залива	Турбаза "Энергия"
44	Ниенхови	Рощинское	берег озера Победное	заброшена
45	Ниттусаари	Селезневское	на острове в Финском заливе	
46	Нуораа	Советское, Соколинское	река Дрема	
47	Нурмела (Аласомме)	Советское	река Матросовка	заброшена
48	Нятяла	Гончаровское	берег озера Соколинское	пос. Овсово
49	Оннела	Выборг	Сайменский канал	заброшена
50	Оравансаари	Каменногорское	на острове в Финском заливе	заброшена
51	Перойенсуу	Гончаровское	река Перовка	коттедж
52	Пиени-Хертюала	Выборг	берег Финского залива	заброшена
53	Пиен-Мерийоки	Выборг	река Малая иповка	коттедж
54	Пиетила	Выборг	берег Финского залива	дачи
55	Порлампи	Советское	река Матросовка	дачи-коттеджи
56	Посселинна	Селезневское, Большое Поле	река Тервайоки	пос. Большое Поле
57	Пууккала	Каменногорское	река Петровка	заброшена
58	Пюхякаллио	Выборг	берег Финского залива	дачи

59	Пяллиля	Красносельское, Вишневка	берег озера Вишневское	пос. Вишневка
60	Расалахти	Селезневское	берег Финского залива	коттеджи
61	Раухалахти	Советское	берег Финского залива	заброшена
62	Риккола	Советское	река Матросовка	пос. Матросово
63	Роккала	Советское	берег Финского залива	
64	Ронка	Селезневское, Отрадное	берег Финского залива	санаторий "Выборг-7"
65	Рунолинна	Выборг	Сайменский канал	коттеджи
66	Рясиа	Каменногорское	река	коттеджи
67	Саарела	Каменногорское	берег озера Краснохолмское	дачи
68	Салмела	Выборг	берег Финского залива	коттеджи
69	Суониосаари	Высоцкое	на острове в Финском заливе	заброшена
70	Суур-Мерийоки	Выборг, Харитоново	река Малая Липовка	заброшена
71	Тали	Каменногорское, Пальцево	берег озера Малое Краснохолмское	СНТ "Полет"
72	Таммисаари	Селезневское, Отрадное	берег Финского залива	хозяйство/ жилье
73	Тервяля	Каменногорское	река Петровка	заброшена
74	Тиккала	Выборг, Дятлово	берег Финского залива	дачи/ СНТ "Лимонное"
75	Укспя	Селезневское, Селезнево	река Селезневка	пос. Селезнево
76	Хака	Селезневское	берег Финского залива	заброшена
77	Халола	Полянское, Клеверное	берег озера Красногвардейское	пос. Клеверное
78	Ханхийоки	Каменногорское, Брусничное	река Гусиная	заброшена
79	Хапененсаари	Селезневское	на острове в Финском заливе	заброшена
80	Харакамяки	Выборг	берег Финского залива	ГИАПМЗ "Парк Монрепо"
81	Харью	Каменногорское	река	заброшена
82	Хатъялахти	Приморское	берег озера Александровское	Коттеджный поселок "Гармония"
83	Херттуала	Выборг	берег Финского залива	заброшена
84	Хиетала	Выборг	берег Финского залива	коттеджи
85	Ховинмаа	Селезневское, Кравцово	река	пос. Кравцово
86	Хорттана	Советское, Соколинское	берег Финского залива	База отдыха "Соколинское"
87	Хотакка	Селезневское	берег Финского залива	
88	Хямяляйсен	Гончаровское	берег озера Смирновское	пос. Смирново
89	Юркила	Селезневское	река Малиновка	заброшена
90	Ююстила	Каменногорское	Сайменский канал	пос. Брусничное

Приложение 2. Современное состояние исследованных усадебных комплексов

N	Название усадьбы	Степень сохранности усадьбы	Сохранность усадебных строений	Сохранность парк
1	Ала-Кирьола	хорошая: хорошо сохранились хозяйственные постройки и центральная часть парка	конюшенный двор, зернохранилище, электростанция, колодец	пристань, гранитная набережная, аллеи лип (450м и 80 м), рядовые посадки пихт, посадки вяза, клена, дуба
2	Анискала	плохая: не сохранились постройки, парк сильно зарос	фундамент	клен, вяз, свидина, спирея, рябинник
3	Валкеахови "Белая усадьба"	(руины, парк сильно зарос + кирпичный завод)	дом, рядом руины кирпичного завода	посадки липы
4	Иливеси	плохая: отдельные деревья и руины	мост, руины дамбы	липа, клен, дуб, кустарники
5	Каккола	плохая: сохранился дом, пруд и подъездной круг, но на территории ведет строительство Газпром	дом 30-х, остальная территория занята под строительство	подъездная круговая дорога, посадки клена, 2 пруда
6	Кархусуо	не сохранилась	фундамент	не сохранился
7	Конккала	плохая: почти вся застроена	фундамент и цоколь дома	березовая аллея, посадки дуба, клена, ясеня и тополя
8	Коркеасаари	удовлетворительная: башня и руины дома, но парк сильно зарос	башня Тура, стена у въездных ворот, руины дома	липы
9	Корпела	плохая: фундаменты, парк сильно зарос	фундаменты хоз.построек	посадки липы, клена и дуба, каменная ограда парка
10	Култила	хорошая: руины дома, хорошо сохранился парк	руины дома, погреб,	пруд, плотина, аллеи: дубовая, липовая, березовая, ивовая; рядовая посадка лиственниц, ели; посадки клена
11	Куусаа	хорошая: фундаменты, хорошо сохранился парк	дом, флигель/корпуса пионерлагеря	аллеи: береза, ясень, тополь, клен, дуб, вяз, лиственница
12	Лейтимо	удовлетворительная: сохранились пруд и общая планировка парка	фундаменты, каменная ограда	пруд, рядовая посадка дубов; клен
13	Лииматта	плохая: фундаменты и остатки парка, часть усадьбы застроена объектами инфраструктуры Газпрома	руины и фундаменты, погреб	посадки дуба, липы, остатки сада
14	Люукюля	плохая: руины, рядовая посадка, почти вся застроена	руины коровника	рядовые посадки липы, березы; лиственницы, дубы, клен
15	Монрепо	очень хорошая: сохранились дом и парк	усадебный дом, библиотечный флигель	сохранился исторический парк
16	Науласаари	плохая: большая часть застроена	руины каменного дома, фундамент	рядовая посадка дуба

17	Ниemenхови	удовлетворительная: руины дома, сохранился парк	руины дом	рядовые посадки дубов и лиственниц, посадки липы, рябинника
18	Оннела	плохая: сохранились руины и фундаменты, но парк сильно зарос	фундаменты, руины бельведера, погреб	клен, липа, дуб, кустарники
19	Пиени-Херттуала	удовлетворительная: расчищенные руины и отдельные деревья	цоколь дома, руины гаража и дома водителя, фундамент сауны, пирс	кустарники перед домом
20	Пиен-Мерийоки	плохая: фундамент, регулярная посадка, но парк сильно зарос и частично застроен	фундамент дома	регулярная посадка дуба, тополь, рябинник, свидина
21	Пиетила	плохая: хорошо сохранились погреб и конюшня, но парк почти весь застроен	погреб, конюшня	клен, лиственница, дуб, кустарники
22	Порлампи	не сохранилась	-	дуб, клен
23	Посселинна	плохая: фундамент, регулярная посадка, но парк почти весь застроен	фундамент дома, погреба (используются), конюшня (восстановлена)	дубовая аллея, липа, клен, свидина
24	Раухалахти	плохая: фундаменты, дорога к усадьбе, элементы парка	фундаменты	рядовая посадка кленов; дуб, клен, кустарники
25	Риккола	очень плохая: фундаменты, отдельные деревья, застроена	фундаменты	рядовая посадка лиственниц, лиственницы, пихта, клен
26	Ронка	очень плохая: отдельные деревья и фундамент, застроен	руины	лиственницы, клен
27	Саарела	плохая: фундамент, насыпная дорога, пристань, парк почти весь застроен	фундамент хоз.построек, остатки лестницы, львы у санатория	насыпная дорога, свай моста, пристань, посадки дуба, липы, клена
28	Суур-Мерийоки	хорошая: руины строений, сохранился парк и подъездные аллеи	цоколь дома, обсерватория, силосная башня, конюшня, погреба	дубовая аллея, липовая, 2 веймутовы сосны, лиственницы, яблоня, ясень
29	Тали	не сохранилась	-	-
30	Таммисаари	плохая: используется для хранения с/х техники	коровник	рядовая посадка дубов
31	Херттуала	плохая: фундамент, пирс, парк почти весь застроен	кольцо фонтана, фундамент дома, погреб	дубовая аллея, посадки липы, ясеня, клена
32	Хямяляйсен	очень плохая: застроена	фундамент	насыпная дорога к озеру, липа, клен, кустарники

Приложение 3. Фотографии современного состояния выборгских усадеб



Фото 1. Усадьба Ниemenхови. Вид усадебного дома



Фото 2. Усадьба Каккола. Вид усадебного дома



Фото 3. Усадьба Салтыкова Валкеахови. Вид на усадебный дом



Фото 4. Усадьба Лейтимо. Пруд в парке



Фото 5. Усадьба Люукюля.
Липовая аллея



Фото 6. Усадьба Коркеасаари.
Башня Тура в парке

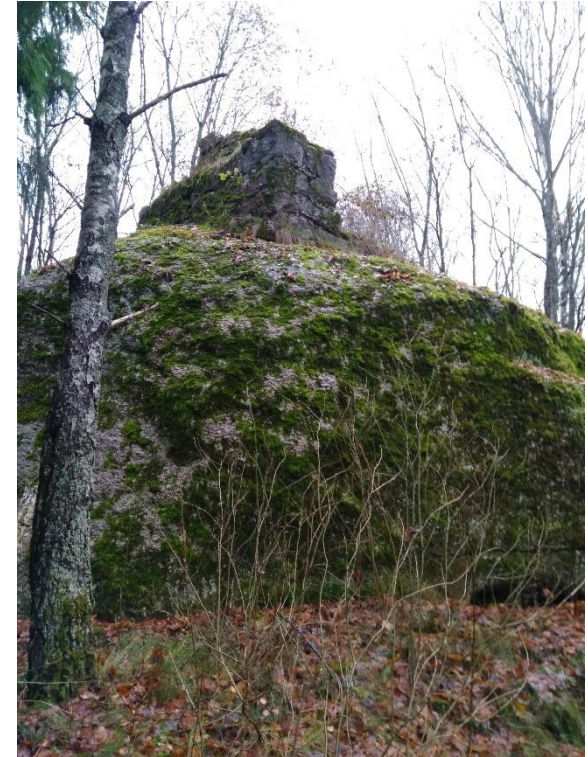


Фото 7. Усадьба Оннела.
Руины бельведера в парке

Усадьба Конккала



Фото 8. Цоколь усадебного дома



Фото 9. Подъездная березовая аллея

Усадьбы Херттуала и Пиени-Херттуала



Фото 10. Руины усадебного дома Пиени-Херттуала



Фото 11. Чаша фонтана перед усадебным домом Херттуалы

Усадьба Посселина



Фото 12. Дубовая аллея



Фото 13. Берегоукрепления реки

Усадьба Суур-Мерийоки



Фото 14. Въездная арка



Фото 15. Руины усадебного дома



Фото 16. Памятный знак у руин усадебного дома



Фото 17. Руины обсерватории в парке



Фото 18. Подъездная дубовая аллея



Фото 19. Подъездная липовая аллея

Усадьба Ала-Кирьола

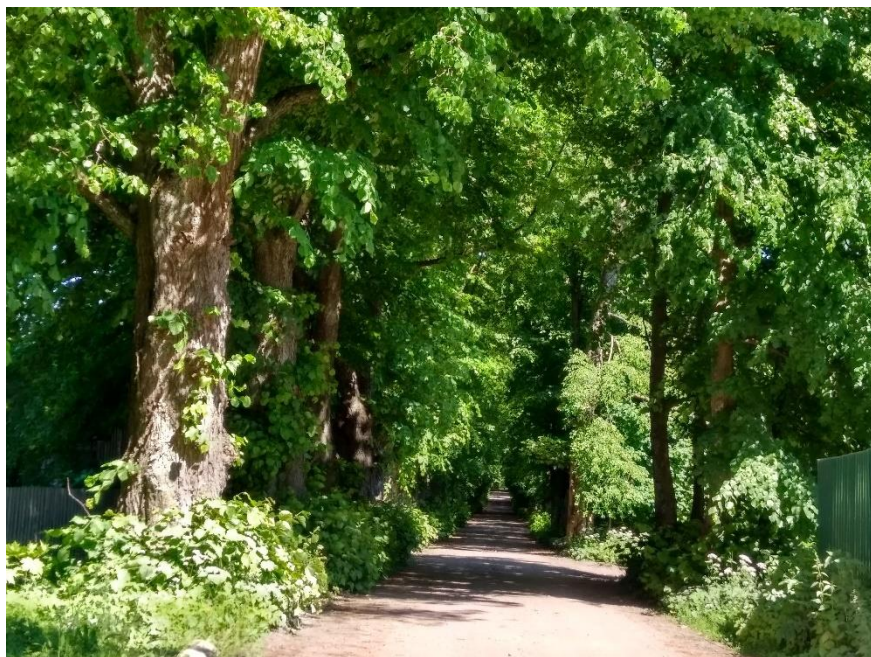


Фото 20. Подъездная липовая аллея



Фото 21. Въездные ворота



Фото 22. Зернохранилище, ныне жилой дом



Фото 23. Конюшенный двор



Фото 24. Электростанция, ныне жилой дом



Фото 25. Колодец в парке

Усадьба Куусаа



Фото 26. Сгоревший усадебный дом



Фото 27. Подъездная аллея

Усадьба Култила



Фото 28. Летний дом семьи С.П. Боткина



Фото 29. Пруд в парке



Фото 30. Липовая аллея в парке



Фото 31. В парке